



Elinkeino-, liikenne- ja
ympäristökeskus

Yksityistiearkkitehtuuri ja yksityisteiden tietöarkkitehtuuri

Tehtävät, vastuut ja tietöjärjestelmät -
nykytila ja kehittämismahdollisuudet

5/2010

Keski-Suomen elinkeino-, liikenne- ja ympäristökeskuksen julkaisu

Yksityistiearkkitehtuuri ja yksityisteiden tietoarkkitehtuuri

**Tehtävät, vastuut ja tietojärjestelmät - nykytila ja
kehittämismahdollisuudet**

5/2010

**Keski-Suomen elinkeino-, liikenne- ja
ympäristökeskuksen julkaisuja**

ISSN 1798-8659 (verkkojulkaisu)
ISBN 978-952-257-103-8 (verkkojulkaisu)

Julkaisu on saatavana myös verkkojulkaisuna:
<http://www.ely-keskus.fi/keski-suomi/julkaisut>

Esipuhe

Tässä selvitystyössä on tarkastelu yksityistieasioiden parissa toimivien organisaatioiden rooleja, niiden määrittelyä sekä puitteita yksityisteitä koskevien tietojen yhteiskäytön kehittämiseksi. Työn tavoitteena oli selkiyttää koko yksityistietoimijakentän tehtäviä, vastuita sekä rajapintoja niin, että toimijat voivat niihin sitoutua. Toisena tavoitteena oli selvittää yksityisteihin liittyviä tietotarpeita ja tiedonhallintamenetelmiä sekä laatia ehdotus eri toimijoiden yhteisten tietojen hankinta- ja käyttöperiaatteista. Työ aloitettiin vuonna 2009 Tiehallinnossa osana yksityistieasioiden kehittämissuunnitelmaa.

Työn aikana käytiin laajaa keskustelua eri toimijoiden kesken. Vuoropuhelua käytiin haastattelujen kautta, mutta myös työpajatilaisuuksissa. Työpajoja järjestettiin kaksi, jotka molemmat herättivät suurta kiinnostusta selvitystyöhön.

Selvitystyötä varten perustetun projektiryhmän puheenjohtajana toimi Jukka Lyytinen Keski-Suomen elinkeino-, liikenne- ja ympäristökeskuksesta ja jäsenenä Seppo Kosonen Keski-Suomen elinkeino-, liikenne- ja ympäristökeskuksesta sekä Esko Hämäläinen Suomen yksityistiepalvelu Oy:stä. Selvitys laadittiin konsulttityönä ja siitä vastasivat Olli Mäkelä, Jutta-Leea Kärki ja Jussi Sipilä Destia Oy:stä.

Tekijät kiittävät kaikkia työhön osallistuneita!

Sisälllys

1 Johdanto	7
1.1 Yleistä yksityisteistä.....	7
1.2 Yksityisteihin liittyvät toimijat ja tehtävät	7
1.3 Selvityksen tavoitteet ja sisältö	8
2 Eri tahojen yksityisteihin liittyvät tehtävät ja tietojärjestelmät	9
2.1 Liikenne- ja viestintäministeriö	9
2.2 Liikennevirasto	10
2.3 Elinkeino-, liikenne- ja ympäristökeskukset (ELY-keskukset)	11
2.4 Kunnat.....	11
2.5 Suomen Kuntaliitto.....	15
2.6 Maakuntien liitot	16
2.7 Maa- ja metsätalousministeriö	16
2.8 Maanmittauslaitos	18
2.9 Metsäkeskukset	21
2.10 Metsätalouden kehittämiskeskus Tapio.....	24
2.11 Metsänhoitoyhdistykset.....	25
2.12 Metsähallitus	26
2.13 Metsäteollisuus ry	27
2.14 Metsäteho Oy	28
2.15 Metsäyhtiöt.....	29
2.16 Metsäalan Kuljetusyrittäjät ry.....	29
2.17 Yksityistiepalveluita tuottavat yritykset	30
2.18 Ympäristöhallinto	30
2.19 Suomen Tieyhdistys.....	31
3 Yhteenveto yksityisteihin liittyvistä tehtävistä	34
4 Ehdotukset yksityisteihin liittyvistä muutostarpeista	38
4.1 Yksityistiearkkitehtuuri	38
4.2 Yksityistie- ja metsätieavustusten yhdistäminen.....	40
4.3 Yksityistienpidon ja tiekuntahallinnon kehittäminen.....	42
4.4 Yksityistieasioiden neuvonta- ja koulutuspalvelut	43
4.5 Metsäalan organisaatiot ja tehtävät.....	45
4.6 Kunnan tielautakunnan toimitustehtävät Maanmittauslaitokselle	46
4.7 Alueellisten yksityistie- ja metsätieverkkosuunnitelmien laatiminen	47
5 Yksityisteiden tietojärjestelmien nykytila	49
5.1 Yksityisteiden tiedonhallinnan nykytila	49
5.2 Tiedonhallintaan liittyviä ongelmia ja kehittämistarpeita	51
5.3 Yksityisteihin liittyvät tietotarpeet	52
6 Yksityistietietojärjestelmän kehittäminen	54
6.1 Tavoitetila	54
6.2 Tietosisältö ja tietolähteet.....	55
6.3 Tietotekninen ratkaisu.....	56
6.4 Tietojärjestelmän toteuttaminen	57
6.5 Yksityisteihin liittyvät muut ohjelmat ja tietojärjestelmät	57
7 Yhteenveto tietojärjestelmän kehittämis ehdotuksesta ja sen toteuttamisesta	59

Lähtöaineisto	61
Haastattelut	63
Liitteet.....	65
Liite 1, Laki yksityisistä teistä 15.6.1962/358	67
Liite 2, Kiinteistörekisterilaki 16.5.1985/392.....	69
Liite 3, Tie- ja katuverkon tietojärjestelmään (Digiroad) tallennettavat ominaisuustiedot Valtioneuvoston asetus 997/ 2003	71

1 Johdanto

1.1 Yleistä yksityisteistä

Yksityisteitä arvioidaan olevan yhteensä 350 000 km. Pysyvän asutuksen käytössä olevia yksityisteitä on noin 90 000 km, rakennettuja metsäautoteitä noin 120 000 km sekä muita autolla ajokelpoisia metsä- ja mökkiteitä noin 110 000 km. Näiden lisäksi on vielä huomattava määrä pääasiassa kiinteistökohtaisia kevyempirakenteisia ajouria, pihateitä yms.

Liikenteellisesti merkittävimpiä ovat valtion apuun oikeutetut tiet, joita on nykyään noin 55 000 km eli 15 % kaikista yksityisteistä. Niiden varrella on noin 190 000 pysyvästi asuttua taloutta, mikä merkitsee puolta miljoonaa ihmistä. Kesämökkejä näiden teiden vaikutusalueella on lähes 190 000 eli 40 % koko loma-asuntokannasta.

Neljännes maamme metsistä on valtion apuun oikeutettujen yksityisteiden vaikutusalueella. Metsätaloutta palvelemaan on rakennettu laaja metsätieverkko, jonka perusparantamista tuetaan metsätalouden edistämiseen tarkoitetuista varoista.

Maataloustuotannosta puolet tulee valtionapukelpoisten yksityisteiden vaikutuspiiristä. Vaikka maatilojen lukumäärä on vähentynyt, tilakoko on kasvanut, vuokrateltojen määrä on lisääntynyt ja sitä myötä kuljetusmäärät yksityisteillä ovat kasvaneet.

Valtaosa yksityisteistä on haja-asutusalueilla, mutta yksityisteitä on myös taajamien lähialueilla ja jopa asemakaava-alueilla.

Yksityistiet voidaan jakaa kolmeen ryhmään: kiinteistöjen omat tiet, sopimustiet ja toimitustiet. Omat tiet ovat vain yksityisessä käytössä ja niiden ylläpidosta vastaa kiinteistönomistaja itse. Sopimusteillä käyttäjinä ja ylläpitäjinä ovat yleensä vain sopimuskumppanit.

Varsinaiset yksityistiet eli toimitustiet on perustettu maanmittaustoimituksessa tai kunnan tielautakunta on perustanut tieoikeuden ennestään olevaan rasite- tai vastaavaan tiehen. Näillä teillä on pysyvät, viranomaisten vahvistamat ja rekisteröimät tieoikeudet. Toimitusteiden ylläpidosta vastaavat tieosakkaat yhdessä. Lähinnä suurempien yksityisteiden hoitamista varten on perustettu tiekunta. Tällaisia yksityisteitä on Suomessa noin 53 000.

1.2 Yksityisteihin liittyvät toimijat ja tehtävät

Yksityistie voi olla ns. järjestäytymätön tai tiekunnan tie. Yksityistien kannalta tärkein toimija on sen ylläpidosta vastaava yksityistiekunta ja sen toimielin, joka yleensä on joko toimitsijamies tai hoitokunta. Järjestäytymättömällä tiellä toimija ovat tieosakkaat yhdessä.

Tiekunnan lisäksi yksityisteihin ja niiden ylläpitoon liittyy lukuisia erilaisia toimijoita ja tehtäviä, joita voidaan ryhmitellä seuraavasti:

- yksityisteitä koskevan lainsäädännön valmistelu ja tienpidon ohjaus
- yksityisteihin liittyvät edunvalvonta ja tienpidon edistämistehtävät
- tieoikeuksiin liittyvien toimitusten ja muiden viranomaistehtävien hoito
- teiden ja tieoikeuksien rekisteröinti- ja tietopalvelutehtävät
- avustusasioiden hoito
- yksityisteihin liittyvät ohjaus-, neuvonta- ja koulutuspalvelut
- yksityistiekunnille suunnatut hallinto- ja tienpidon teettämispalvelut (tieisännöinti)
- yksityisteiden kunnossapito ja rakentamispalvelut.

Osa tehtävistä on suoraan yksityistiekunnille ja tienpitoon suunnattuja palveluja. Osa palveluista on taas yksityistietoimijoiden välisiä tehtäviä, jotka vaikuttavat vain välillisesti yksityistiekuntiin ja tienpitoon.

Yksityistielaki ja muut lait määrittelevät eri viranomaisten (liikennehallinto, kunnat, Maanmittauslaitos, alueelliset ympäristökeskukset) tehtäviä, toimivaltaa ja vastuita yksityistieasioissa. Näiden viranomaisten roolit ja toiminnan organisointitavat ovat monin tavoin muuttuneet tai muuttumassa. Osin toimijat ovat itse määritelleet käytännön yksityistietoimintaansa uudelleen.

Aluehallintouudistus vuoden 2010 alusta, metsäsektorilla käynnissä oleva tehtävien ja organisaatioiden muutosprosessi sekä kuntien yhdistymis- ja yhteistyöjärjestelyt ja vähenevät resurssit ovat esimerkkejä yksityistieasioiden hoitoon heijastuvista muutoksista.

Myös muilla kuin viranomaistoimijoilla on merkittävä rooli yksityistieasioissa. Esimerkiksi Suomen Tieyhdistys on merkittävästi lisännyt panostustaan yksityistieihin liittyvässä opastuksessa ja neuvonnassa. Maaseutuväestön vähetessä ja ikääntyessä yksityistiekuntien resurssit tienpitoon ja tiekuntahallinnon hoitoon vähenevät. Tämä on lisännyt kysyntää tiekuntapalveluille ja palvelutuottajille, kuten metsäkeskuksille, metsänhoitoyhdistyksille ja teisännöitsijöiden kokonaan uudelle ammattikunnalle.

Laajan toimijakentän muutosten myötä on tarpeen käydä läpi eri toimijoiden tehtävät ja roolit, mahdolliset päällekkäisyydet ja muut kehittämis- ja järjestämistarpeet.

Useilla toimijoilla on omia yksityistieasioihin liittyviä tietojärjestelmiä. Toimintojen muuttuminen on muuttanut tietotarpeita. Tieto- ja informaatiotekniikan voimakas kehittyminen mahdollistaa kokonaan uudenlaisten ratkaisujen toteuttamisen. Esimerkiksi internet mahdollistaa yhteisten tietovarastojen toteuttamisen ja yhteiskäytön aikaisempaa helpommin ja tehokkaammin. Yksityistieasioihin liittyen eri tahoilla on käynnissä monenlaisia kehittämissankkeita. Tämän vuoksi on tarpeen katsoa yksityistieasioihin liittyviä tietojärjestelmiä ja niiden kehittämismahdollisuuksia kokonaisuutena.

1.3 Selvityksen tavoitteet ja sisältö

Tehtävänä on laatia eri toimijoiden roolimäärittely yksityistieasioiden osalta (yksityistiearkkitehtuuri) sekä puitteet yksityisteitä koskevien tietojen yhteiskäytön kehittämiseksi (tietoarkkitehtuuri).

Yksityistiearkkitehtuuri tarkoittaa kuvausta toimijoiden yksityistieihin liittyvistä tehtävistä ja vastuista. Kuvauksen tarkoituksena on esittää yhdenmukaisella tavalla toimijoiden rooli yksityistieasioissa. Työn tavoitteena on selkiinnyttää koko yksityistietoimijakentän toiminnot, toimijoiden vastuut ja rajapinnat siten, että toimijat voivat niihin sitoutua.

Tietoarkkitehtuuri tarkoittaa kuvausta toimijoiden tietotarpeista ja tiedon välityksestä toimijoiden välillä. Arkkitehtuurin tavoitteena on luoda kaikille toiminnassa mukana oleville tahoille yhteinen käsitys miten yksityisteiden tiedonhallinta toteutetaan ja mitä kehitystoimenpiteitä toiminnan parantamiseksi pitäisi tehdä.

Tietoarkkitehtuuria koskevassa osassa

- kartoitetaan eri toimijoiden yksityistieihin liittyvät tietotarpeet, erityisesti toimijoille yhteiset tietotarpeet
- selvitetään eri toimijoiden yksityistietietoihin liittyvät tiedonhallintamenetelmät sekä viereillä olevat kehittämishankkeet ja tulevaisuuden suunnitelmat
- laaditaan ehdotus yhteisten tietojen hankinta- ja käyttöperiaatteista.

Selvityksen tavoitteena on auttaa liikennehallintoa ja muita toimijoita suuntaamaan resurssiensa oikein yksityistieihin liittyvässä toiminnassa. Toimiva roolijako helpottaa sekä yksityisten teiden tienpitäjien ja muiden toimijoiden että viranomaisten toimintaa. Viranomaisyhteistyö ja kehittyvä tietojen yhteiskäyttö tehostaa toimintaa.

Selvitys koskee yksityistieasioiden hoitamista ja niihin liittyviä viranomaisten ja muiden toimijoiden tietotarpeita laaja-alaisesti. Mitään yksityistieverkon osaa tai mitään toimijaa ei lähtökohtaisesti suljeta työn ulkopuolelle.

Työssä ei yhteistyömahdollisuuksia lukuun ottamatta selvitetä eri toimijoiden sisäisiä prosesseja eikä tehdä niiden kehittämistä koskevia ehdotuksia.

2 Eri tahojen yksityisteihin liittyvät tehtävät ja tietojärjestelmät

2.1 Liikenne- ja viestintäministeriö

Liikenne- ja viestintäministeriö vastaa liikennepolitiikasta. Ministeriö valmistelee lainsäädäntöä ja seuraa lain soveltamista, valmistelee hallinnonalansa osalta valtion talousarvion kehusehdotuksen sekä kokoaa vuosittain talousarvioesityksen sekä toiminta- ja taloussuunnitelman.

2.1.1 Yksityisteihin liittyvät tehtävät

Liikenne- ja viestintäministeriön yksityistieasioihin liittyviä tehtäviä ovat

- huolehtia yksityisteitä koskevasta lainsäädännöstä ja sen tulkinnasta
- valmistella mm. yksityistieavustuksiin käytettävät määrärahat osana valtion talousarviota
- linjata liikennepolitiikkaa myös yksityistiestöä koskien
- ohjata alaistensa virastojen ja laitosten toimintaa yksityistieasioissa
- hyväksyä tiesuunnitelmat, jotka koskevat maantien muuttamista yksityiseksi tieksi (maantien lakkauttaminen, maantielaki 99 §).

Yksityistieasiat liittyvät ministeriössä vain joidenkin viranhaltijoiden tehtäväkenttään eikä niihin normaalisti käytetä kuin muutaman henkilötyöviikon panos vuodessa.

Yksityisteitä koskeva lainsäädäntö

Yksityistielain kokonaisuudistus on tarkoitus toteuttaa vuonna 2011 alkavan hallituskauden aikana. Vuoden 2010 aikana tehdään lakiuudistuksen pohjatöitä ja valmistellaan kirjausta mm. liikennepoliittiseen selontekoon v. 2011.

Liikenne- ja viestintäministeriö vastaa rajoitetusti yksityistielainsäädäntöä koskeviin kyselyihin.

Yksityistieavustukset

Yksityisteiden valtionavuilla on talousarviossa oma momenttinsa, jonka määräraha perustuu liikenne- ja viestintäministeriön valmisteluun. Eduskuntakäsittelyssä tähän määrärahaan ja sen nostamiseen on yleistä kiinnostusta.

Vuonna 2010 määräraha yksityisteiden valtionapuihin on 23 M€, josta 10 M€ on ns. puuhoitohankkeille tarkoitettua vuosille 2009 - 2011 säädettyä lisärahoitusta.

Vuoden 1995 jälkeen ei yksityisteiden kunnossapitoa ole avustettu losseja ja vuosittain purettavia siltoja lukuun ottamatta. Jatkossakin avustusmäärärahat suunnattaneen parantamishankkeisiin.

Määräraha osoitetaan Liikennevirastolle, joka valmistelee avustusmäärärahan jaon ELY-keskuksille.

Yksityistiepolitiikka

Liikenne- ja viestintäministeriö linjaa yksityistiepolitiikkaa mm. toiminta- ja taloussuunnitelmassaan. Suunnitelmassa vuosille 2010 - 2013 yksityisteiden osalta on kirjattu:

Yksityisteiden toimivuus turvataan osana liikennejärjestelmää siten, että oikeudenmukainen rajapinta yksityisten teiden ja maanteiden välillä voidaan saavuttaa ja yksityisteiden tienpitoa avustaa valtion varoin teiden merkityksen mukaisessa suhteessa. Väliaikaisella lainsäädäntömuutoksella mahdollistetaan se, että puuhuollon kannalta merkittäville yksityisteille voidaan myöntää valtionavustusta vuosina 2009–2011, vaikka tiet eivät täytä laissa edellytetyjä avustuskriteereitä. Laajempi yksityistielain uudistus käynnistetään suunnittelukaudella.

2.1.2 Yksityisteihin liittyvät tietojärjestelmät

Liikenne- ja viestintäministeriöllä ei ole yksityistieasioihin liittyviä tietojärjestelmiä.

Yksityisteistä ministeriö tarvitsee lähinnä yhteenvetotietoja valtakunnan tai maakuntien tasolla.

2.2 Liikennevirasto

Liikennevirastosta annetun lain (862/2009) mukaan Liikennevirasto on liikenne- ja viestintäministeriön hallinnonalalla toimiva keskushallinnon virasto, joka vastaa liikenteen palvelutason ylläpidosta ja kehittämisestä valtion hallinnoimilla liikenneväylillä. Virasto edistää toiminnallaan koko liikennejärjestelmän toimivuutta, liikenteen turvallisuutta, alueiden tasapainoista kehitystä ja kestävästä kehitystä.

2.2.1 Yksityisteihin liittyvät tehtävät

Liikenneviraston tehtävät ja vastuut yksityistieasioihin liittyen ovat:

- tuntee yksityisteiden merkityksen (mm. elinkeinot, asuminen, liikenne) liikennejärjestelmässä
- tuntee yksityisteiden kunnon
- vastaa verkostotyyppisellä yhteistyöllä yksityistienpidon kehittämisestä
- linjaa valtionavustukset yksityisteille ja vastaa avustusjärjestelmän ohjeistuksesta
- valmistelee yksityisteiden valtionapumäärärahan jakoesityksen ELY-keskuksille.

Liikenneviraston yksityistieasioihin liittyviä valmistelu- ja koordinoitittehtäviä tehdään erikoistumistehtävänä Keski-Suomen ELY-keskuksessa.

2.2.2 Yksityisteihin liittyvät tietojärjestelmät

Liikennevirastolla ei ole omia yksityisteihin liittyviä tietojärjestelmiä. Yksityisteiden valtionavustuksiin liittyvä tietojärjestelmä on ELY-keskuksilla. Liikennevirasto vastaa kansallisesta tie- ja katutietojärjestelmä Digiroadista. Digiroad sisältää yksityisteiden geometriatiedot sekä ominaisuustietoja, kuten tien pinnan tyyppi ja tien leveys. Liikennevirasto vastaa myös tierekisteristä, jossa on mm. tiedot maanteiden yksityistieliittymistä.

Liikennevirasto tarvitsee yleistietoja alueellisesti yksityisteiden määrästä ja kunnosta valtionapumäärärahojen suuruuden määrittämiseksi ja avustuspäämäärärahojen jakamiseksi ELY-keskuksille.

2.3 Elinkeino-, liikenne- ja ympäristökeskukset (ELY-keskukset)

Maassa on 15 ELY-keskusta, joista yhdeksässä on liikenne- ja infrastruktuurin vastuualue ja joilla on tältä osin toimivalta muidenkin ELY-keskusten alueella (Etelä-Pohjanmaan, Kaakkois-Suomen, Keski-Suomen, Lapin, Pirkanmaan, Pohjois-Pohjanmaan, Pohjois-Savon, Uudenmaan ja Varsinais-Suomen ELY-keskukset). ELY-keskukset tukevat alueellista kehittämistä hoitamalla valtionhallinnon toimeenpano- ja kehittämistehtäviä:

- Hoitavat pääasiassa entisten TE-keskusten, tiepiirien, alueellisten ympäristökeskusten ja lääninhallitusten tehtäviä.
- Edistävät yrittäjyyttä, työmarkkinoiden toimintaa, osaamista ja kulttuuria, liikennejärjestelmän toimivuutta ja liikenteen turvallisuutta, hyvää ympäristöä sekä luonnon ja luonnonvarojen kestäväää käyttöä alueilla sekä työvoiman maahanmuuttoa.
- Toimivat yhteistyössä maakunnan liittojen kanssa.

2.3.1 Yksityisteihin liittyvät tehtävät

ELY-keskukset (toimivaltaiset) vastaavat alueellaan yksityistielain mukaisiin valtionavustuksiin liittyvistä operatiivisista tehtävistä:

- Vastaavat avustettavien hankkeiden valinnasta liikenne- ja viestintäministeriön jakaman määrärahan ja Liikenneviraston linjausten mukaisesti.
- Hoitavat muut operatiiviset avustustehtävät.
- Huolehtivat avustuksiin liittyvästä asiakkaiden opastuksesta ja neuvonnasta.
- Vastaavat mahdollisista alueelliseen kehittämiseen liittyvistä yksityistieverkon kehittämistehtävistä alueellaan.

2.3.2 Yksityisteihin liittyvät tietojärjestelmät

ELY-keskuksilla on yhteinen yksityistieavustusjärjestelmä (YA-järjestelmä). Järjestelmää käytetään valtionavustuskelpoisten yksityisten teiden, lauttojen ja lossien perustietojen ja ominaisuustietojen ylläpitoon sekä tiekunnille myönnettyjen avustustietojen hallinnointiin. Järjestelmällä hoidetaan avustusten jakaminen ja maksatus. Sillä tuotetaan avustuksia koskevat raportit.

YA-järjestelmässä säilytetään tietoja pääsääntöisesti vain valtionavustuskelpoisista yksityisteistä. Järjestelmässä ylläpidetään tietoja myös sellaisista avustuskelvottomista teistä, jotka ovat aiemmin olleet avustuskelpoisia ja joille on tehty myönteisiä avustuspäätöksiä.

Järjestelmä on Visual Basicilla kehitetty Client/Server sovellus, joka käyttää Oracle-tietokantaa. Järjestelmä sijaitsee Citrix-palvelimella.

Järjestelmää käyttää noin 80 ELY-keskusten yksityistieavustusasioissa ja asiakaspalvelutehtävissä toimivaa henkilöä. Järjestelmällä tehdään vuosittain noin 900 avustuspäätöstä ja käsitellään niihin liittyvät avustusten maksatustapahtumat.

2.4 Kunnat

Suomessa on vuoden 2010 alussa 342 kuntaa. Kuntaliitosten myötä kuntien määrä on vähentymässä.

Kuntien toimintamallit yksityistieasioiden hoidossa vaihtelevat. Osallistumisessa ja suhtautumisessa yksityistiestön ylläpitoon ja yksityistiekuntiin on selviä eroja. Tätä selvitystä varten on haastateltu yksityistiekäytännöiltään erilaisia esimerkkikuntia. Tarkastelussa on hyödynnetty Tiehallinnon yleisten ja yksityisteiden rajapinnan tarkasteluun liittyvän v. 2005

tehdyn kuntakyselyn tuloksia (Yleisten ja yksityisten teiden rajapinnan tarkastelu. Taustaraportti 2005).

2.4.1 Yksityisteihin liittyvät tehtävät

Kuntien yksityisteihin liittyviä tehtäviä ja palveluita ovat

- kunnan tielautakunnan tehtävät
- yksityistieavustukset
- osallistuminen yksityisteiden kunnossapitoon
- neuvonta- ja koulutuspalvelut yksityistiekunnille.

Kunnan tielautakunnan tehtävät

Kunnassa tulee yksityistieasioiden käsittelyä varten olla tielautakunta tai muu monijäseninen toimielin. Kunnan tielautakunnan kuuluvista tehtävistä ja toimintatavasta on määrätty yksityistielain 6. luvussa (52 - 56 §). Kunnan tielautakunta:

- myöntää tieoikeuksia ja tienkäyttöoikeuksia sekä lakkauttaa niitä
- myöntää väliaikaisia kulkuoikeuksia
- antaa oikeuksia poistaa kasvillisuutta tiealueen ulkopuolelta
- päättää puominpitokiellosta
- päättää kiellosta rakentaa rakennusta, aittaa tai muuta laitetta liian lähelle tietä (12 m tien keskeltä)
- päättää erilaisista korvausasioista
- päättää tieyksiköinnistä ja käyttömaksujen perusteista eräissä tapauksissa
- päättää tiekunnan perustamisesta, lakkauttamisesta ja yhdistämisestä sekä tienosien liittämistä tiekunnan tiehen
- määrää tiekunnan toimielimen eräissä tapauksissa
- päättää tien tasosta tai tien käytöstä eräissä tapauksissa
- toimii muutoksenhakuviranomaisena.

Kunnan tielautakunta on toimivaltainen vain, jos on kysymys ns. ennestään olevasta tiestä.

Tielautakunta käsittelee ja ratkaisee sille kuuluvat asiat erityisessä tielautakunnan toimituksessa, johon asianomaiset voivat osallistua. Sisäisissä kokouksissaan tielautakunta voi käsitellä esim. kunnanavustuksiin liittyviä asioita tai joitakin toimitusten valmisteluun liittyviä asioita. Tielautakunnan toimituspäätöksistä voi valittaa maa- ja metsätieteeseen.

Kunnallisten lautakuntien määrää on vähennetty ja erillinen tielautakunta on nykyään harvinainen. Yleisimmin tielautakunnan tehtäviä hoitaa teknisen lautakunnan tie- tai toimitusjaosto. Tielautakunnan valmistelija- ja sihteeritehtäviä hoitaa yleensä oto-tehtävänä joku kunnan viranhaltija, esimerkiksi tiemestari.

Tielautakunnalla on keskimäärin vain muutamia toimitustehtäviä vuodessa. Määrä riippuu kunnan koosta ja yksityisteiden määrästä. Osa kunnista pyrkii ohjaamaan toimitustehtäviä maanmittaustoimistoille. Riita-asioita pyritään ensisijaisesti sovitteluun ilman tielautakunnan virallista käsittelyä.

Toimitusten vähäisen määrän vuoksi on vaikea pitää yllä tarvittavaa ammattitaitoa ja yksityistielain tuntemusta niin lautakunnan jäsenten kuin valmistelijoiden osalta. Erityisesti pienissä kunnissa myös jääviysongelmat ovat yleisiä, koska ihmiset tuntevat laajalti toisensa.

Yksityistieavustukset

Kunnat voivat avustaa yksityisteiden kunnossapitoa ja parantamishankkeita. Avustamiseen ei ole velvollisuutta, mutta valtaosa kunnista maksaa avustuksia. Vuonna 2008 kunnat maksoivat yksityistieavustuksia 28 M€ (Lähde: Tilastokeskus: Kuntien talous ja toiminta 2008). Vuonna 2005 tehdyssä kyselyssä $\frac{3}{4}$ kunnista arvioi, että avustusmäärä pysyy nykyisellään tai kasvaa, ja $\frac{1}{4}$ kunnista arvioi avustusmäärän joko vähenevän tai jäävän kokonaan pois.

Pääosin kuntien avustukset ohjataan yksityisteiden kunnossapitoon. Yleensä kunta osallistuu valtion avustamiin parantamishankkeisiin omalla kustannusosuudellaan. Kunnat avustavat myös sellaisia parannushankkeita, jotka eivät saa valtionapua.

Avustusehdot vaihtelevat eri kunnissa. Suurimmassa osassa kuntia on kirjallisesti määritellyt avustusperiaatteet. Tiekuntavaatimus ei ole ehdoton, vaan monet kunnat avustavat myös järjestäytymättömiä teitä. Yleensä kunnat vaativat vähintään yhden ympärivuotisesti asutun talouden avustettavan tien varrella. Tiepituuden vähimmäisvaatimus on yleisimmin 300 - 500 m välillä. Lisäksi avustusehdoissa voidaan ottaa huomioon tien kunnossapitoluokka, asettaa prosenttikatto avustusten yhteismäärälle tai määrittää tiekunnan omavastuuosuus.

Osallistuminen yksityisteiden kunnossapitoon

Kunnat kunnossapitävät hoitosopimuksilla runsaat 12 000 km yksityisteitä (Lähde: Tilastokeskus: Kuntien talous ja toiminta 2008). Hoitosopimukset ovat tyypillisimpiä entisten Oulun ja Vaasan tiepiirien alueilla, joissa kuntien hoidossa keskimäärin 30 - 50 % valtionavustuskelpoisista yksityisteistä. Muualla Suomessa hoitosopimuksia on selvästi vähemmän.

Osa kunnista vastaa hoitosopimusteillä koko kunnossapidosta. Osa kunnista vastaa vain talvihoidosta tai kesäkunnossapidosta.

Vuonna 2005 tehdyn kuntakyselyn (Yleisten ja yksityisten teiden rajapinnan tarkastelu. Taustaraportti 2005) tuloksista on pääteltävissä, että hoitosopimusten käyttö on hiljakseen vähenemässä. Jotkut kunnat ovat luopuneet järjestelmästä, mutta yleensä siihen ei ole ollut halukkuutta tai poliittista valmiutta.

Neuvonta- ja koulutuspalvelut yksityistiekunnille

Yksityistiekunnat odottavat kunnilta neuvonta- ja koulutuspalveluita. Kunnissa tämä kuuluu yleensä yksityistieasioista vastaavalle viranhaltijalle, mutta monissa kunnissa resurssit tai asiantuntemus ei riitä kovin laajaan palveluun. Hankalammat kyselyt pyritään ohjaamaan muille tahoille. Osa kunnista järjestää mm. kunnanavustuksiin liittyviä informaatiotilaisuuksia, joihin voi sisältyä muutakin yksityisteihin liittyvää koulutusta.

2.4.2 Kuntien toimintamalleja yksityistieasioiden hoidossa

Kuntien tiukentunut taloudellinen tilanne ja henkilöresurssien väheneminen ovat johtaneet hakemaan uusia tapoja yksityistieasioiden hoitamiseksi.

Yksityistieasioiden hoidon ulkoistaminen

Jotkut kunnat ovat päätyneet ostamaan yksityistieasioiden hoidon ja valmistelun ulkopuoliselta palvelutuottajalta. Esimerkiksi Liperi ja Outokumpu ostavat nämä palvelut kilpailutuksen perusteella paikalliselta tieisännöintiä harjoittavalta yritykseltä.

Liperissä ostopalveluihin on siirrytty v. 1994 ja Outokummussa v. 2007. Kunnat kilpailuttavat palveluntuottajan yhteisellä hankintamenettelyllä, mutta kumpikin kunta valitsee palveluntuottajan ja tekee sopimuksen itsenäisesti.

Ostopalveluihin sisältyvät seuraavat tehtävät:

1. Neuvonta- ja ohjaus tiekunnille ja kuntalaisille sekä yhteydenpito kunnan kanssa.
2. Yksityisteiden kunnan avustusten jako yksityistiekunnille kunnan määrittämien jakopuolustusten mukaisesti kunnan antaman ATK-ohjelman avulla kerran vuodessa sekä ko. avustusten maksatus kunnan varoista tiekuntien pankkitileille.
3. Yksityistielain mukaiset tietoisuuskampaniat sisältäen
 - toimituksen valmistelun
 - yksikköjakoehdotuksen
 - toimituksessa mukanaolon
 - toimituspöytäkirjan laadinnan.

Liperin kunnassa on viranomaisyhdyshenkilö yksityistieasioiden hoitoa varten, mutta kunnan internet-sivuilla on myös ulkopuolisen palveluntuottajan yhteystiedot. Tielautakunnan tehtäviä hoitaa kuukausittain kokoontuva teknisen lautakunnan lupajaosto. Palveluntuottaja hoitaa ja valmistelee yksityistieasiat, mutta viranomaispäätökset tehdään kunnan ao. virkamiesten tai luottamushenkilöelinten toimesta.

Kunnassa pidetään palvelujen ulkoistamisratkaisua hyvin toimivana. Koska palveluntuottaja hoitaa alueen yksityistiekunnille tieisännöintiä ja on sitä kautta hyvin perillä tieasioista, kunta saa asiantuntevaa ja ammattitaitoista palvelua edullisesti.

Toimintojen yhdistäminen kuntien kesken

Rantasalmen, Juvan ja Joroisten kunnat ovat yhdistäneet tekniset toimensa vuoden 2006 alusta. Yksityistieasiat ovat ympäristötoimen vastuulla. Tielautakunnan tehtäviä hoitaa yhteisen ympäristölautakunnan kolmihenkinen tiejaos, jossa on jäsen kustakin kunnasta.

Yksityistieasiat ja -toimitukset hoidetaan oman henkilöstön toimesta. Yksityistieasioita ei ole keskitetty vaan niiden hoidosta sovitaan tilanteen mukaan eri kunnista olevien rakennustarkastajien kesken. Tosin vanhaa perua yksi henkilö on perehtynyt muita enemmän yksityistieasioihin. Toimitusasioita on vuosittain 10 - 20 kpl. Yksityistieasioihin käytetään noin 0,5 henkilötyöv. /vuosi.

Yksityistieavustuksissa kullakin kunnalla on toistaiseksi omat avustussääntönä ja määrärahasa. Tavoitteena on, että kuntien avustuskäytännöt yhtenäistetään, avustusehdotukset kootaan yhteen ja yhteinen tiejaosto päättää niiden jaosta. Vanhaa perua kullakin kunnalla on omat paperimuotoiset yksityistierekisterinsä.

Kuntien yhteisen teknisen toimen perustaminen on ollut haastava prosessi eikä säästöjä yksityistieasioiden hoidossa ole saatu. Yhteinen tielautakunta on kuitenkin toimivampi riita-asioissa, koska pienissä kunnissa tunnetaan toiset ja toisten asiat liian hyvin, mikä hankaloittaa asioiden käsittelyä.

2.4.3 Yksityistieihin liittyvät tietojärjestelmät

Kunnat tarvitsevat yksityistietietoja mm. avustusehdotusten hallinnointia ja avustusten maksamista varten. Tielautakunnan toimituksiin kunnat usein tarvitsevat Maanmittauslaitoksen kiinteistörekisterin tietoja. Kunnat, jotka kunnossapitävät yksityistieitä joko omana työnä tai ulkopuolisten urakoitsijoiden avulla, tarvitsevat tätä varten tietotietoja. Teiden kuntotiedoilla ei kunnissa nykyisellään näyttäisi juuri olevan käyttöä.

Kuntien yksityistierekisterit ovat hyvin kirjavia. Useilla kunnilla on käytössään maanmittaustoimistojen yksityistiekortit ja niiden pohjalta kootut "käsirekisterit".

Osa kunnista käyttää yksityistieasioiden hoitoon tehtyjä kaupallisia ohjelmistotuotteita. Matriset Oy:n internet-sivujen mukaan yrityksen Wintie-ohjelma on käytössä yli 100 kunnassa. Ohjelman kuntaversioon on kuntien tarpeisiin lisätty

- tiekuntarekisteri ja yksityistieavustuksen laskenta
- kunnossapitoluokan määrittäminen
- tiekuntatiedotteen laadinta.

Joillakin kunnilla on oma atk-rekisterinsä. Esimerkiksi Kuopion kaupungilla on DOS-pohjainen Ingress-kortisto-ohjelmalla toteutettu yksityistierekisteri, joka sisältää tiekohtaisesti seuraavia tietoja:

- yksityistien tiedot (tunnistetiedot, pituus, leveys, asema tieverkossa yms.)
- tien vaikutuspiirin maankäyttöä koskevat tiedot (pysyvät asunnot, loma-asunnot, peltopinta-ala, metsäpinta-ala jne.)
- yksityiskohtaiset liikennetiedot (erityisesti palveluliikenne ym. ulkopuolinen liikenne), erityisliikenne (esim. ratsutallit, puutavarakuuljetukset); tiedot saadaan tiekunnilta
- tiekunnan toimielimen jäsenet yhteystietoineen
- tietä koskeva päätöshistoria
- historiatieto valtion ja kaupungin avustuksista.

Ohjelmiston avulla voidaan mm. laskea tien kunnossapitoluokka tietokantaan sisältyvien lähtötietojen avulla. Ohjelmistossa on valmiit lomakepohjat tarvittavia tulosteita varten ja osoitetarratulosotus tiekuntapostituksia varten.

Kuopion kaupunki on päättänyt siirtää yksityistierekisterin kaupungin oman paikkatietopalustaan päälle. Tätä kautta syntyvä karttakäyttöliittymä avaa uusia käyttömahdollisuuksia.

Kuusamon kaupunki kokeilee yksityistietietojen sisällyttämistä katurekisterisovellukseen toteutettuun katu- ja yksityistierekisteriin. Kokeilu on toteutettu Infra 2010 / Kuusamon pilotti -hankkeeseen liittyen. Hankkeessa on määriteltävä katu- ja yksityistierekisterin tietosisältö. Rekisteriin tulevat tiedot on kerätty ja inventoitu maatielä, kadut ja osan yksityisteitä käsittävään ELY-keskuksen ja kaupungin yhteiseen hoitourakkaan sisältyvien yksityisteiden osalta.

2.5 Suomen Kuntaliitto

Suomen Kuntaliiton jäseniä ovat kaikki Suomen kunnat ja rekisteröity yhdistys toimii kuntien etujärjestönä. Kuntaliitossa työskentelee noin 500 henkeä.

2.5.1 Yksityisteihin liittyvät tehtävät ja palvelut

Yksityistieasioissa Kuntaliitto keskittyy yksityisteitä koskevaan edunvalvontaan ja yhteistyökysymyksiin sekä kuntien toimintaa koskeviin periaatteellisiin kysymyksiin. Kuntaliiton henkilöresurssit ovat vähentyneet, jolloin yksityisteiden osalta painottuvat erityisesti valtion suuntaan hoidettavat edunvalvontatehtävät. Kuntaliitossa kolme henkilöä on osallistunut yksityistieasioiden käsittelyyn, joihin on käytetty korkeintaan 0,5 henkilötyövuosipanos.

Kuntaliitto käyttää neuvontapalveluissa Suomen Tiejhdistyksen apua. Kuntaliitolla ei nykyisellään ole juuri mahdollisuutta omaan kunnille tarkoitettuun neuvontaan yksityistieasioissa.

Kuntaliiton toimesta on aikoinaan laadittu Tielautakunnan käsikirja, joka on tarkoitettu käytännön apuvälineeksi kuntien tielautakuntien jäsenille ja viranhaltijoille erityisesti tielautakunnan toimituksia varten. Käsikirjaa ei ole päivitetty eikä Kuntaliitolla ole suunnitelmia yksityistieasioita käsittelevistä julkaisuista.

Kuntaliiton koulutuspalvelut on ulkoistettu FCG Oy:lle, jolla on muutamia pelkästään yksityistieasioihin keskittyviä kursseja. Yksityistieasioita käsitellään myös muissa soveltuvissa koulutustilaisuuksissa.

2.5.2 Yksityistieihin liittyvät tietojärjestelmät

Kuntaliitolla ei ole yksityistieihin liittyviä tietojärjestelmiä eikä suunnitelmia tällaisten tietojärjestelmien kehittämiseksi.

2.6 Maakuntien liitot

Maakuntien liitot ovat lakisääteisiä maakunnan kuntien kuntayhtymiä. Maakuntien liitot toimivat laaja-alaisesti maakuntansa elinolosuhteiden ja hyvinvoinnin kehittämiseksi. Maakuntien liittojen tehtäviä ovat mm. maakunnan suunnittelu (maakuntasuunnitelma ja sen toteuttamisohjelma), maakuntakaavoitus ja EU:n rakennerahasto-ohjelmiin liittyvät tehtävät.

2.6.1 Yksityistieihin liittyvät tehtävät ja palvelut

Maakuntien liitoilla ei ole suoranaisesti yksityistieihin liittyviä tehtäviä tai palveluja. Maakuntien liittojen rooli yksityistieasioissa liittyy lähinnä yleiseen liikenneyhteyksien ja tieverkon kehittämistehtävään; yksityistieiden osalta erityisesti maaseudun asukkaiden ja elinkeinotoiminnan kulkumahdollisuuksiin ja niiden ylläpitoon. Maakuntakaavoissa otetaan kantaa alueen tieverkkoon ja sen luokitukseen, mutta maakuntakaavat ovat niin yleispiirteisiä, ettei niissä yleensä osoiteta kaavavarauksia yksityistieille. Yksityistiet saattavat tulla esille kuntien kaavoista tai muista asioista annettavien lausuntojen yhteydessä.

Maakuntien liitot vastaavat maakunnallisista liikennejärjestelmäsuunnitelmista ja osallistuvat alueellisesti rajatumpiin suunnitelmiin. Liikennejärjestelmäsuunnitelmissa ei kuitenkaan juuri käsitellä yksityistieasioita.

Maakuntien liitot osallistuvat erilaisiin liikenneverkon ja maankäytön kehittämissuunnitelmiin, joissa saatetaan käsitellä yksityistieverkkoa. Esimerkiksi Pohjois-Savon liitto on aikoinaan laatinut erityisiä pientiestöselvityksiä, joissa on käsitelty yksityistieasioita. Nyttämien yksityisasiat ovat jääneet vähemmälle huomiolle.

Yhteenvedona voidaan todeta, että yksityistieasiat eivät viime aikoina ole kovin vahvasti kuuluneet maakunnan liittojen tehtäväkenttään.

2.6.2 Yksityistieihin liittyvät tietojärjestelmät

Maakuntien liitoilla ei ole suoranaisesti yksityistieasioihin liittyviä tietojärjestelmiä.

2.7 Maa- ja metsätalousministeriö

Yksityistiet ja metsätiet ovat toimivan maa- ja metsätalouden perusedellytyksiä ja kuuluvat siten maa- ja metsätalousministeriön toimialueeseen. Metsäteiden rakentamiseen ja parantamiseen käytetään kestävän metsätalouden rahoituslain (Kemera) mukaista rahoitusta. Ministeriön vastuulla on mm. tähän liittyvä lakivalmistelu ja ohjeistus, määrärahojen talousarviovalmistelu ja rahoituksen käytön ohjaus. Ministeriön alaisuudessa toimivat mm. alueelliset metsäkeskukset, Metsätalouden kehittämiskeskus Tapio, Metsähallitus ja

Maanmittauslaitos. Ministeriö ohjaa ja valvoo alaistensa virastojen ja laitosten toimintaa mm. asettamalla vuosittaiset tulostavoitteet sekä seuraamalla tavoitteiden toteutumista.

2.7.1 Yksityisteihin liittyvät tehtävät

Kemera-rahoitus metsäteiden rakentamiseen ja perusparantamiseen

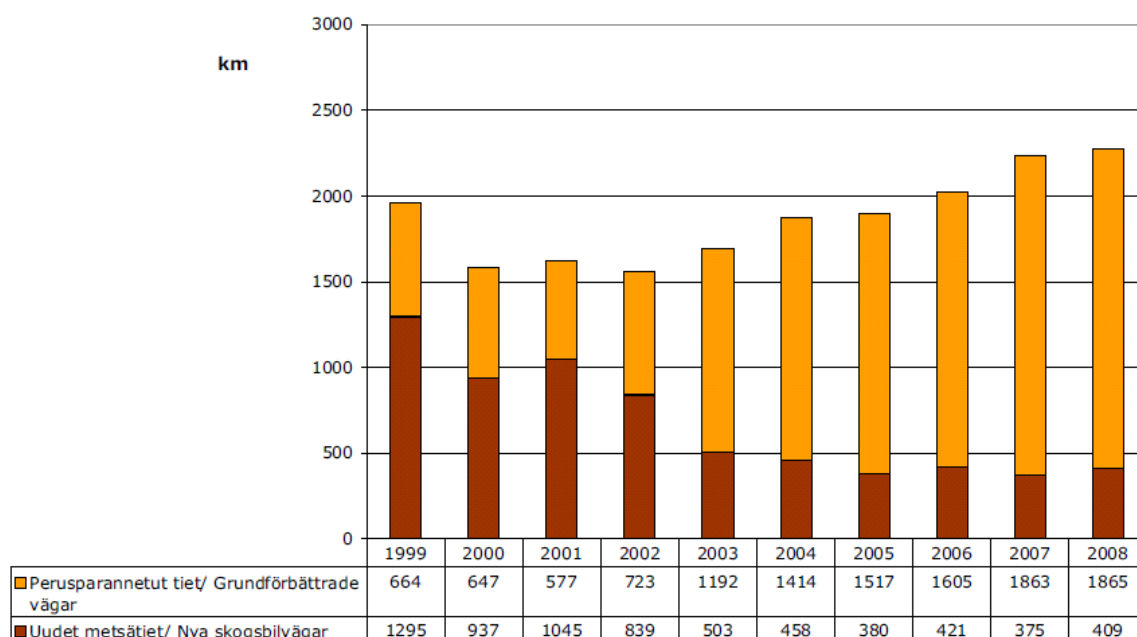
Kestävän metsätalouden rahoituslailla (Kemera) tuetaan monenlaisia metsänhoitoon ja -uudistamisen liittyviä töitä. Metsätaloutta edistävinä toimina Kemera-avustuksia käytetään metsäteiden rakentamis- ja perusparannushankkeisiin.

Vuonna 2009 metsäteiden tukiin käytettiin noin 10 M€, josta

- uusien metsäteiden rakentaminen 0,6 M€ n. 250 km
- metsäteiden perusparantaminen 5,5 M€ n. 1 700 km
- teiden suunnittelu
 - uudet metsätiet 0,9 M€
 - perusparannushankkeet 2,8 M€

Ministeriö valmistelee ja päättää Kemera-rahoituksen alueellisesta jaosta eri metsäkeskuksille.

Kemera-tukien osalta paino on siirtynyt metsäteiden rakentamisesta perusparannushankkeisiin (kuva 2-1). Etelä- ja Keski-Suomen metsätieverkko alkaa tiheydeltään olla valmis. Pohjois-Suomessa metsätieverkossa on vielä täydentämistarpeita, joskin metsäteiden rakentamiseen liittyvät ympäristönäkökohdat rajoittavat teiden rakentamista erämaisille alueille.



Kuva 2-1. Kemera-varoin tuetut metsäteiden rakentamisen ja perusparannuksen suoritelmät vv. 1999 - 2008 (Lähde: Tapion vuositilastot 2008).

Maaseudun edistämistehtävät

Maaseutuelinkeinojen edistäminen ja maaseutupolitiikka kuluu maa- ja metsätalousministeriön vastuulle. Ministeriön vetämänä toimii laaja maaseutupolitiikan yhteistyöryhmä,

jolla on useita teema- ja työryhmiä. Ministeriö vastaa maaseutupoliittisesta kokonaisohjelmasta ja EU:n maaseutuohjelmasta.

Maaseutuohjelmissa todetaan maaseudun liikenneyhteyksien merkitys ja tärkeys maaseutuelinkeinojen ja maaseudun asuttuna pitämisen kannalta. Aihetta käsitellään kuitenkin suhteellisen yleisellä tasolla eikä ohjelmista löydy yksityiskohtaisempia yksityistieverkkoa koskevia kannanottoja.

EU:n maaseutuohjelmärahoitusta käytetään maaseutuelinkeinojen edistämiseen. Tätä kautta rahoitetaan mm. Metsäkeskusten yksityistieverkkoon ja yksityistiekunnille suunnattuja kehittämis- ja koulutushankkeita. Hankehallinnointi kuuluu käytännössä ELY-keskusten maaseutuyksiköille.

2.7.2 Yksityisteihin liittyvät tietojärjestelmät

Maa- ja metsätalousministeriöllä ei ole yksityistieasioihin liittyviä tietojärjestelmiä.

Ministeriöllä on tarve saada yleiskuva metsätiestöstä ja siitä, mikä on uuden metsätiestön tarve ja mikä on metsätiestön parantamistarve. Ministeriö edellyttää, että metsäkeskuksilla on ajantasainen yleissuunnitelma metsätieverkon kehittämisestä. Metsäkeskukset ovat laatineet tällaiset suunnitelmat vuoden 2000 tienoilla ministeriön ohjekirjeen perusteella, mutta suunnitelmat vaatisivat päivittämistä.

2.8 Maanmittauslaitos

Maanmittauslaitos

- huolehtii maan kiinteistötietojärjestelmästä, kiinteistöjä koskevista rekistereistä ja yleisistä kartastotiedoista sekä ylläpitää valtakunnallista paikkatietohakemistoa
- tuottaa kiinteistöjä, maastoa ja ympäristöä koskevia tietoja ja palveluita yksityishenkilöiden, yritysten ja yhteiskunnan tarpeisiin.

Maanmittauslaitoksessa on 12 maanmittaustoimistoa ja kuusi valtakunnallista tuotanto- ja palveluyksikköä. Henkilöstöä on vuoden 2010 alussa tapahtuneen kiinteistöjen kirjauttamisasioiden siirron jälkeen noin 2000.

2.8.1 Yksityisteihin liittyvät tehtävät ja palvelut

Maanmittauslaitoksen yksityistieasioihin liittyviä tehtäviä ovat

- toimitustehtävät (sekä kiinteistöihin liittyvät toimitukset että erityisesti tieasioihin liittyvät toimitukset)
- yksityisteiden yksiköinti (sekä yksiköintiohjeistus että yksiköintiä teko toimituksien yhteydessä ja palvelutuotantona)
- yksityistierekisterin ylläpito
- tiestötietojen ylläpito osana maastotietokantaa.

Toimitustehtävät

Tieoikeudet käsitellään ja ratkaistaan erilaisten *kiinteistötoimitusten* (lohkominen, halkominen ym.) yhteydessä. Maanmittaustoimistot tekevät erilaisia kiinteistötoimituksia on 20 000 - 25 000 kpl vuodessa. Lisäksi 79 kuntaa tekee lähinnä lohkomisia asemakaava-alueillaan, mutta näissä toimituksissa perustetaan yleensä korkeintaan lyhyitä tieoikeuksia kadulta nk. takatontille.

Yksityistietoimitus tarvitaan, kun halutaan perustaa, siirtää tai lakkauttaa tieoikeuksia taikka selvittää ennestään olevia teitä tai tieoikeuksia koskevia riitoja tai epäselvyyksiä. Toimituksessa voidaan

- perustaa tieoikeus toisen omistaman maan kautta
- lakkauttaa yksityistie tai siirtää se toiseen paikkaan
- selvittää, kenellä on tien käyttöoikeus
- perustaa käyttöoikeus puutavaran varastointia, autopaikkaa, venevalkamaa tai -laituria varten
- perustaa yksityistiekunta
- vahvistaa tieyksiköinti.

Yleensä yksityistietoimituksista vastaa maanmittaustoimisto. Kunnan tielautakunta voi tehdä ennestään olevaa tietä koskevan tietoimituksen, mutta se ei saa perustaa kokonaan uutta tieoikeutta. Maanmittaustoimistot tekevät noin 1750 yksityistietoimitusta vuodessa.

Alueellisessa yksityistietoimituksessa käsitellään ja järjestellään tietyn alueen kaikki yksityistiet ja niitä koskevat tieoikeudet. Tällaisen järjestelytoimituksen hakijana voi olla kunta, tiekunta tai kiinteistönomistaja sekä liikennehallinto tai Ratahallintokeskus maantiehen tai rautatiehen liittyvien yksityistiejärjestelyjen osalta. Alueellisia yksityistietoimituksia on melko vähän, 20 - 40 kpl vuodessa.

Yksityistieasioita käsitellään maanteiden ja rautateiden rakentamiseen tai parantamiseen liittyvissä **maantietoimituksissa** ja **ratatoimituksissa**, joita tehdään runsaat 200 vuosittain.

Yksityisteiden yksiköinti

Yksityistielain 23 §:n mukaan tienpitovelvollisuuden ja siitä aiheutuvien kustannusten jakamiseksi tieosakkaiden kesken heille vahvistetaan tieyksiköt, joiden perusteella määräytyviä maksuja sanotaan tiemaksuiksi.

Maanmittauslaitos ylläpitää ohjeistoa (Käsikirja yksityisteiden tienpidon osittelusta), jonka mukaan yksiköinti tulisi suorittaa. Vaikka kysymyksessä on suositusluontoinen ohjeisto, käytännössä yksiköinnit tehdään sen mukaan.

Yksiköinnin teko tai tarkistaminen tehdään usein osana yksityistietoimitusta. Maanmittauslaitos tekee myös yksiköintejä palveluna kuntien tai yksityistiekuntien tilauksesta, mutta tätä palvelua ei enää aktiivisesti markkinoida ja siitä pyritään luopumaan. Yksiköintipalveluja tarjoavat mm. tiekuntakirjanpitoa ja tieisännöintipalveluja tarjoavat yritykset, metsäkeskukset ja metsänhoitoyhdistykset.

Yksityistierekisterin ylläpito

Maanmittauslaitos pitää yksityistielain 51a §:n mukaisesti yksityistierekisteriä niistä teistä, joille on perustettu tiekunta. Rekisteriin merkitään mm. tiekunnan nimi ja sijaintikunta, toimitsijamiehen tai hoitokunnan puheenjohtajan nimi ja osoitetiedot sekä tiedot tiekuntaan kuuluvista tieosista.

Rekisteriä koskevien ohjeiden antaminen kuuluu yksityistielain mukaan Maanmittauslaitoksen keskushallinnolle. Maanmittauslaitoksen kehittämiskeskuksessa on tehty ehdotus yksityistierekisterin kehittämiseksi (Yksityistierekisterin kehittäminen; Vaatimuskehitysprojektin loppuraportti 30.10.2007). Projekti esittää erillisen yksityistierekisterin pidon lopettamista. Sen sijasta nykyisen yksityistierekisterin tiedot, ylläpito ja tietopalvelutoiminnot esitetään siirrettäväksi kiinteistötietojärjestelmään (KTJ).

Kiinteistörekisteri sisältää tiedot kulkuoikeuksista, rasiesteistä ja yksityisteistä, joita tietoa tuotetaan maanmittaustoimistojen toimituksissa sekä kuntien tielautakuntien toimituksissa ja päätöksissä. Tieoikeuksien kokoaminen yhteen rekisteriin parantaisi ratkaisevasti mahdollisuuksia järjestää luotettava valtakunnallinen tieoikeuksien tietopalvelu sekä vähen-

täisi päällekkäisiä ylläpitotöitä viranomaisilta, mm. kaksinkertaista rekisteröintiä Maanmittauslaitoksessa.

Yksityisteiden rekisteröintiä koskevassa ehdotuksessa esitetään muutoksia rekisterin tietosisältöön, tietojen ylläpitoon, rekisteristä tuotettaviin otteisiin ja tulosteisiin sekä rekisterin käyttöön. Kiinteistörekisterillä on laaja ja asianmukaisesti järjestetty tietopalvelukäyttö. Kiinteistötietojärjestelmän käyttöyhteydellä yksityisteiden ja tiekuntien tiedot olisivat kaikkien asiasta kiinnostuneiden saatavilla.

Maanmittauslaitoksen valmistelema ehdotus yksityisistä teistä annetun lain muuttamiseksi on maa- ja metsätalousministeriön käsiteltävänä.

Maanmittaustoimistojen on yksityistielain 51a §:n mukaan pyynnöstä annettava otteita yksityistierekisteristä. Yksityistierekisteriä ylläpidetään kaikissa 12 maanmittaustoimistossa. Osassa toimistoja rekisteri on paperikortistona ja osassa Excel-pohjaisena tiedostona. Vuonna 2005 on käynnistetty tiekunnallisten yksityisteiden tallentaminen sijainnillisina käyttöoikeusyksiköinä kiinteistörekisteriin. Suurin osa tiedoista on jo siirretty ja työ on koko maassa valmis v. 2010.

Tiestötietojen ylläpito osana maastotietokantaa

Maanmittauslaitos ylläpitää digitaalista maastotietokantaa, joka sisältää tiedot maastosta ja rakennetusta ympäristöstä. Maastotietokannassa on kattava kuvaus mm. ajokelpoisesta tiestöstä. Maastotietokannan tiestötietoja pidetään ajan tasalla vuosittain. Teistä aineistossa on tieto ajokelpoisuudesta ja päällysteestä (päällystetty/päällystämätön). Tiestötietoina on myös teiden nimi- ja osoitetieto.

Digiroadin yksityistiestön kuvaus perustuu maastotietokannan aineistoon. Automatisoitu päivityssiirto Digiroadiin tehdään kolmen kuukauden välein.

Maastotietokanta soveltuu käytettäväksi erilaisissa paikannus-, ylläpito- ja tiedonkeruusovelluksissa, joissa vaaditaan GPS-laitteiden tarkkuutta. Maastotietokanta on yksityistietojen pohjana mm. metsäkeskuksilla ja metsänhoitoyhdistyksillä.

Maastotietokantaan on mahdollisuus yhdistää muita paikkatietoaineistoja. Esimerkiksi Väestörekisterikeskuksen Rakennus- ja huoneistorekisterin (RHR) tietoja yhdistämällä saadaan tieto yksityistien vaikutuspiirissä olevista rakennuksista ja niiden asukastiedoista.

2.8.2 Yksityisteihin liittyvät tietojärjestelmät

Yksityistierekisteri

Katso kuvaus edellä.

Kiinteistötietojärjestelmä

Kiinteistötietojärjestelmä (KTJ) muodostuu kiinteistörekisteristä sekä lainhuuto- ja kiinnitysrekisteristä. KTJ:stä selviävät maan kaikki kiinteistöt ja muut rekisteriyksiköt sekä kiinteistöjen omistajat ja kiinteistöjä koskevat oikeudet. Kiinteistörekisterissä on tietoja mm. kiinteistön tieoikeuksista. Kiinteistörekisterin tiedot perustuvat maanmittaustoimitusten asiakirjoihin ja karttoihin sekä muihin viranomaisten päätöksiin.

Kiinteistörekisteriä ylläpitävät maanmittaustoimistot ja 79 kuntaa asemakaava-alueillaan. Kiinteistörekisteriin toimittavat tietoja myös eräät muut viranomaiset. Kiinteistörekisteriin on toteutettu ammattikäyttäjille tarkoitettu selaintietopalvelu.

Maastotietokanta

Maanmittauslaitos pitää yllä maastotietokantaa, joka on tarkin valtakunnallinen maastoa ja rakennettua ympäristöä kuvaava tietokanta. Maastotietokanta sisältää tiedot tiestöstä,

myös yksityisteistä ja muista kulkukelpoisista teistä. Tiestö tallennetaan verkkona keski-
viivaperiaatteen mukaisesti. Maastotietokannan tiestö on Digiroad-järjestelmän pohjana.
Maastotietokannan tiestössä on myös yleiset osoitetiedot (postiosoitteet).

Maastotietokanta käsittää tiedot rakennuksista käyttötarkoituksen mukaan ryhmiteltynä.
Rakennustietoihin voidaan linkittää tiedot Väestörekisterikeskuksen rakennus- ja huoneisto-
rekisteristä (RHR), jolloin voidaan määrittää yksityistien vaikutuspiirin asukasmäärä ja arvi-
oida tien liikennemäärää. Maastotietokannassa on kuvattu pelto- ja metsäkuviot, joita voi-
daan hyödyntää mm. tieyksiköintilaskelmia tehtäessä.

Lisäksi maastotietokanta sisältää tiedot erilaisista suojelualueista ja -kohteista sekä
runsaasti muuta tietoa.

Maastotietokanta on pohjana metsäkeskusten ja metsänhoitoyhdistysten mm. metsä-
teiden suunnittelussa käyttämissä paikkatieto-ohjelmissä.

JAKO-paikkatietojärjestelmä

JAKO-paikkatietojärjestelmä on sekä KTJ:n että MTK:n tietokantojen tekninen alusta ja
ylläpidon työväline. Järjestelmä sisältää muun muassa yksityistietoimitusten ja muiden
kiinteistötoimitusten tekemiseen liittyvät sovellusohjelmat.

Yksiköintiohjelma

Maanmittauslaitos käyttää sekä yksityistietoimituksiin liittyvissä yksiköinneissä että tilaus-
tehtävänä tehtävissä yksiköinneissä omaa JAKO-tietojärjestelmään lisättyä sovellusosaa.
Yksiköinnissä hyödynnetään JAKO-sovelluksen tietoja ja karttakäyttöliittymän ominai-
suuksia. Osa yksiköinnissä tarvittavista tiedoista saadaan karttakäyttöliittymän avulla ja
osa tiedoista syötetään käsin.

Yksiköinnit varastoidaan JAKOon, josta se voidaan myöhemmin hakea ajan-
tasaistettavaksi. Tilaustehtäviä varten ohjelmaan sisältyy maksuunpanoluettelon tulostus ja
laskujen tulostus. Tie kunta saa käyttöönsä Excel-tiedoston, jonka avulla se voi itse ylläpitää
muutoksia tienkäyttäjissä ja tieyksiköinnissä.

2.9 Metsäkeskukset

Metsäkeskukset ovat aluehallinnon organisaatioita, jotka toimivat maa- ja metsätalousmi-
nisteriön ohjauksessa. Metsäkeskusten toiminta jaetaan metsätalouden edistämiseen ja
viranomaistoimintaan. Keskeisiä palveluita ovat metsäsuunnittelu, kunnostusohjelmat, met-
säteiden rakentaminen sekä koulutus ja neuvonta. Lisäksi metsäkeskukset valvovat met-
sälakeja ja myöntävät rahoitustukia. Metsäkeskusten toimintaa ohjaa laki metsäkeskuk-
sista ja metsätalouden kehittämiskeskuksesta.

Metsäkeskuksia on kaikkiaan 13. Metsäkeskuksissa työskentelee yhteensä noin 950
henkilöä.

2.9.1 Yksityistieihin liittyvät tehtävät ja palvelut

Metsäkeskusten yksityistieasioihin liittyviä tehtäviä tai palveluita ovat

- kestävän metsätalouden rahoituslain (Kemera) mukaisten metsätiehankeille makset-
tavien tukien hallinnointi (viranomaisyksikkö)
- yksityistiehankeiden suunnitteluun- ja rakentamiseen liittyvät työnjohtopalvelut (met-
säpalveluyksikkö)
- tiekuntapalvelut
- yksityistieasioihin liittyvät koulutus- ja neuvontapalvelut
- yksityistiestöön liittyvät kehittämisprojektit.

Metsätiehankkeiden Kemera-tukien hallinnointi

Metsätiellä tarkoitetaan yksityistietä, jolla metsätalouden edellyttämien kuljetusten osuus on yli 40 % tieyksiköistä (Kemera-yhteydessä). Kestävän metsätalouden rahoituslain mukaan metsäteiden rakentamisen tai perusparantamiseen voidaan myöntää valtion tukea. Rahoitusta voivat saada yksityiset maanomistajat, mutta eivät esimerkiksi metsäyhtiöt, kunnat tai seurakunnat.

Tukea voi saada uuden metsätien rakentamiseen tai metsätien perusparantamiseen sekä tällaisten hankkeiden suunnitteluun. Uusien teiden rakentamistuki edellyttää, että yli puolet kuljetuksista hyödyttää metsätaloutta ja tien rakenne mahdollistaa ympärivuotiset kuljetukset. Perusparannuksen tuki edellyttää, että tien valmistumisesta on kulunut yli 20 vuotta, metsätaloustalustien osuus on yli 40 % ja tien kunnossapidosta on huolehdittu.

Tuen määrä vaihtelee maan eri osissa tukiväyhykkeiden mukaan siten, että uuden tien rakentamiseen saa 20 - 40 % ja tien perusparannukseen 40 - 60 % hankkeen kustannuksista. Tukiprosentti kasvaa etelästä pohjoiseen mentäessä.

Suunnittelu ja tietoimituskulut maksetaan yksityiselle metsänomistajille kokonaan valtion varoin.

Metsäkeskukset tekevät tukipäätökset saamiensa määrärahavaltuuksien puitteissa, valvovat hankkeiden toteutumista ja hoitavat tukien maksatuksen. Kemera-tukien hallinnointia hoitaa metsäkeskuksissa viranomaisyksikkö, jonka toiminta on selkeästi erotettu metsäkeskuksen muusta toiminnasta. Esimerkiksi Pohjois-Savon metsäkeskuksessa metsätietukien hallinnointi vie noin 2 henkilötyövuotta vuosi panoksen.

Metsätieverkon tavoitteena on, että metsäkuljetusmatka on keskimäärin 200 metriä ja tietiheys 15 metriä vaikutusalueen hehtaaria kohti puuntuotannollisesti edullisimmilla alueilla. Etelä- ja Keski-Suomessa metsätieverkko alkaa tiheydeltään olla riittävä ja Kemera-tuen painopiste on siirtynyt perusparannushankkeisiin. Pohjois-Suomessa tehdään jonkin verran uusia metsäteitä. Vuonna 2009 Kemera-tuella koko maassa metsäteitä perusparannettiin noin 1700 km ja uusia teitä rakennettiin noin 250 km.

Yksityistiehankkeiden suunnittelu- ja rakentamispalvelut

Kemera-tuesta riippumatta tiekunta tai hankkeen toteuttaja voi vapaasti kilpailuttaa metsätiehankkeen suunnittelun ja toteutuksen. Valtaosa metsätiehankkeista toteutetaan kuitenkin metsäkeskusten toimesta.

Metsäkeskus hoitaa metsätien rakentamiseen ja perusparannuksiin liittyvät työnjohtotehtävät yleensä kokonaispalveluperiaatteella. Palvelu sisältää tilanteesta riippuen seuraavat työvaiheet:

- neuvottelut tiehankkeen käynnistämiseksi
- tien linjaus maastoon ja liikennetekninen suunnittelu
- maaperätutkimukset, alusrakenteen ja kuivatuksen suunnittelu
- tien tavoitekantavuuden määrittely ja päällysrakenteiden suunnittelu
- ympäristöselvitys
- luvat ja lausunnot, kokoukset
- hankeasiakirjojen valmistelu
- maanomistajalaskutus tiehankkeen osakaskunnan puolesta
- tieyksiköinnit ja kustannusarviot
- tietoimituksen hakeminen ja valmistelu
- valtion rahoitustuen hakeminen
- tienrakennuksen urakkatarjouskilpailu ja sen perusteella alihankintana
 - alusrakenteet ja rungon muotoilu
 - kuivatusjärjestelyt (ojat ja rummut)
 - tien päällysrakenteet
- tien muut varusteet
- rakentamisen valvonta ja laadunvarmistus.

Metsätiehankkeiden suunnittelun ja toteutuksen työjohto tapahtuu yleensä metsäkeskuksen paikallisen metsänparannushenkilöstön toimesta.

Esimerkiksi Pohjois-Savon metsäkeskuksessa metsätiepalveluihin käytetään noin 5 henkilötyövä. /vuosi.

Tiekuntapalvelut

Metsäkeskukset tarjoavat erilaisia tiekuntapalveluita yksityisteille:

- kunnossapitopalvelut (valmistelevat työt, urakoinnin kilpailutus, toteutuksen työnjohto ja valvonta, maksuliikenne)
- hallintopalvelut (kokousten hoito, tiemaksut, tiekunnan kirjanpito, osakasrekisteri, tieyksiköiden laskenta ja ylläpito).

Valikoima vaihtelee metsäkeskuksittain.

Tieasioiden koulutus- ja neuvontapalvelut sekä tiestön kehittämissuunnitelmat

Metsäkeskuksilla on käynnissä tai viime vuosina toteutettu runsaasti yksityisteihin liittyviä kehittämissuunnitelmia, joissa sisältönä ovat olleet yksityistiekunnille suunnatut koulutus- ja opastuspalvelut. Projekteilla pyritään lisäämään tieosakkaiden ja ammattihenkilöstön osaamista, parantamaan tiekuntien edellytyksiä yksityisteiden kunnossapitoon sekä edistämään teiden perussuunnitelmia. Kehittämissuunnitelmia toteutetaan yleensä ELY-keskusten kautta saatavalla EU-aluekehitysrahoituksella ja niissä voi olla mukana muita alueen toimijoita.

Esimerkkejä metsäkeskusten kehittämissuunnitelmista:

- Lounais-Suomen metsäkeskus: Maaseudun yksityistiet kuntoon 2008 - 2010
- Kaakkois-Suomen metsäkeskus: Maaseudun tiet kuntoon 2005 - 2006
- Pirkanmaan metsäkeskus: Pirkanmaan yksityistieverkko 2010, 2009 - 2010
- Etelä-Pohjanmaan metsäkeskus: Yksityistiekuntien hallinnon kehittämissuunnitelma 2003 - 2005
- Keski-Suomen metsäkeskus: Yksityistieverkko kuntoon YTV 2003 - 2005
- Pohjois-Savon metsäkeskus: Tietoa tienpitoon 2009 - 2012
- Pohjois-Karjalan metsäkeskus: Maaseudun tiestö kuntoon 2004 - 2006
- Kainuun metsäkeskus: Maaseudun yksityistiet kuntoon - 2007

Kehittämissuunnitelmiin on koulutuksen ja neuvonnan lisäksi sisällynyt erilaisia kehittämissuunnitelmia mm. paikkatieto- ja rekisteriaineistojen hyödyntämiseksi yksityisteiden parantamissuunnitelmien ohjelmoinnissa ja suunnittelussa. Yhteistyössä kuntien kanssa on kehitetty yksityistierekisteriaineistoja.

Tämän selvityksen kannalta merkittävä on mm. Pohjois-Pohjanmaan metsäkeskuksen ja muiden osallisten toimesta v. 2008 valmistunut selvitystyö, jossa on kehitetty menetelmää metsäteiden kuntokartoituksen tekoon ja luotu toimintamallia metsäautotierekisterin toteuttamista ja ylläpitoa varten.

Metsäkeskusten projekteissa ongelmana on koulutus- ja neuvontapalveluiden jatkuvuuden varmistaminen, koska projektien päättyessä niiden määräaikainen henkilöstö siirtyy muihin tehtäviin.

2.9.2 Yksityisteihin liittyvät tietojärjestelmät

Metsäkeskuksissa käytössä olevia tietojärjestelmiä ovat LuotsiGis, Jussi, Aste ja Kemera. Lisäksi metsäkeskuksilla on eri tavoin toteutettuja ja ylläpidettyjä yksityistierekistereitä.

Metsäkeskusten paikkatietojärjestelmänä on LuotsiGis-tietojärjestelmä. Pohjana on Maanmittauslaitoksen maastotietokanta, joka sisältää mm. teiden sijaintitiedon. Järjestel-

mässä on metsätietojen lisäksi mm. kiinteistörajat, luonnonsuojelualueet, Natura-alueet ja muinaisjäännökset. Metsäsuunnittelun lisäksi se on perustyökalu myös teiden ja ojituksen suunnittelussa. Metsätiehankkeiden suunnitelmakartat tehdään LuotsiGis-järjestelmässä.

Jussi on hankehallinnoinnin tietojärjestelmä, jota hyödynnetään mm. tiehankkeiden läpiviennissä. Järjestelmällä tehdään tiehankkeiden kustannusarviot ja siihen voidaan viedä tiedot osakastiloista. Järjestelmää käytetään mm. toteutuneiden kustannusten seurantaan ja laskutukseen.

Aste on asiakastietojärjestelmä, jossa on mm. tilakohtaiset maanomistaja- ja osoitetiedot. Tiedot päivitetään Maanmittauslaitoksen kiinteistötietojärjestelmästä. Järjestelmästä on yhteys Jussiin, joka hyödyntää sen tietoja.

Kemera-tietojärjestelmä on Kemera-avustusten hallinta- ja maksatusjärjestelmä eikä siinä ole varsinaisesti yksityistietoja.

Tapion toimesta on käynnistymässä metsäkeskusten tietojärjestelmien uusimistyö. Taivitteena on saada metsätiehankkeiden suunnittelu ja toteutus yhteen järjestelmään.

Yksityistierekisterit

Metsäkeskuksilla on sisällöltään ja toteutustavoiltaan erilaisia yksityistierekistereitä.

Esimerkiksi Pohjois-Savon metsäkeskuksella on laaja Excel-pohjainen yksityistierekisteri. Siinä on tiekuntakohtaisesti yksityisteiden perustiedot sekä tietoja tien vaikutusalueen asutuksesta, tehdyistä perusparannuksista ja saaduista Kemera-avustuksista.

Pohjois-Karjalan metsäkeskuksella taas on Excel-pohjainen rekisteri, jolla pidetään yllä tietoja metsäkeskuksen rakentamista ja parantamista metsäteistä. Lisäksi on käytössä vuosina 2004 - 06 toteutetun kehittämishankkeen yhteydessä MapInfo-paikkatieto-ohjelman ja Access-tietokantaohjelman avulla tehty yksityistierekisteri.

2.10 Metsätalouden kehittämiskeskus Tapio

Metsätalouden kehittämiskeskus Tapio on metsätalouden kehittämis- ja asiantuntijaorganisaatio, joka kehittää ja koordinoi metsäkeskusten valtakunnallista yhteistoimintaa sekä tuottaa palveluja metsäkeskuksille, maa- ja metsätalousministeriölle ja muille tahoille. Tapion tehtävistä on säädetty laissa metsäkeskuksista ja metsätalouden kehittämis-keskuksesta.

Tapion toiminta rahoitetaan osittain valtion budjetista ja osittain liiketoiminnan tuotoilla. Henkilökuntaa on noin 95 henkilöä. Metsätieasioihin eri muodoissa käytetään alle yksi henkilötyövuosi.

2.10.1 Yksityisteihin liittyvät tehtävät ja palvelut

Tapion tehtävät ovat viime aikoina painottuneet mm. tietojärjestelmien kehittämiseen. Metsäteitä koskevat asiat ovat viime aikoina jääneet suhteellisen vähäisiksi.

Koulutus- ja opastuspalvelut

Metsäteitä koskeva ohjeiston kehittäminen ja niihin liittyvä koulutus kuuluvat Tapion palveluihin.

Metsäteitä koskien Tapio on julkaissut kaksi ohjekirjaa: Metsätien kunnossapito ja Metsätiet ja metsäluonto, jotka molemmat on uusittu vuonna 2003. Tapiolla ei ole suunnitelmia metsäteitä koskevien ohjeiden kehittämisen tai ohjejulkaisujen osalta.

Tapio järjestää ja organisoii metsäkeskuksille tarkoitettuja metsäteiden rakentamista ja perusparannusta koskevia koulutustilaisuuksia. Viimeksi tällaisia tilaisuuksia on järjestetty noin kolme vuotta sitten.

2.10.2 Yksityisteihin liittyvät tietojärjestelmät

Tapio ei ylläpidä eikä tarvitse omia yksityistie- tai metsätierokisterisovelluksia.

Tapio on tuottanut ja ylläpitää Kemera-tietojärjestelmää, jota metsäkeskukset käyttävät Kemera-tukien hallinnoinnissa. Järjestelmällä käsitellään kaikki Kemera-tukien työlajit. Metsävaratietojen hallintaan ja metsäsuunnitteluun Tapio ylläpitää Tforest-paikkatietojärjestelmää. Nämä kumpikaan järjestelmä eivät kuulu tässä selvityksessä käsiteltäviin yksityistietojärjestelmiin.

Tapio on ollut mukana Pohjois-Pohjanmaalla tehdyssä metsäteiden kuntorekisteriselvityksen ohjausryhmässä, mutta ei ole valmis lähtemään jatkokehitystyön vastuutahoksi.

Tapion vetämänä on käynnissä kehityshanke, jonka tavoitteena on toteuttaa metsätiehankkeita varten uusittu ohjelmisto, jossa on yhdistettynä sekä Luotsi-paikkatietojärjestelmällä hoidettava suunnitteluosuus että Jussi-ohjelmalla hoidettava hankehallintaosuus. Ohjelmistolla on tarkoitus tehdä metsätiehankkeiden suunnittelu, hankehallinnointi ja laskutus. Ohjelmiston tarkemmat määrittelyt on tarkoituksenmukaista tehdä vasta käynnissä olevan metsäsektorin organisaatiouudistusten ratkaisujen jälkeen, joten kehityshankkeen aikataulu on tässä vaiheessa auki.

2.11 Metsänhoitoyhdistykset

Metsänhoitoyhdistykset ovat metsänomistajien rahoittamia ja hallinnoimia yhteenliittymiä, jotka edistävät ja valvovat alueellaan yksityismetsätaloutta. Yhdistysten tarkoituksena on edistää metsänomistajien harjoittaman metsätalouden kannattavuutta ja tuottaa kaikkia metsänomistajan tarvitsemia palveluita. Metsänhoitoyhdistysten toimintaa säätelevät laki ja asetus metsänhoitoyhdistyksistä.

Suomessa on vuoden 2010 alussa 110 metsänhoitoyhdistystä. Yhdistysten määrä on vähenemässä yhdistymisten myötä. Metsänhoitoyhdistysten palveluksessa on noin 1 000 metsätoimihenkilöä ja noin 650 vakinaista metsuria.

2.11.1 Yksityisteihin liittyvät tehtävät ja palvelut

Metsänhoitoyhdistysten yksityistieasioihin liittyviä tehtäviä tai palveluita ovat

- yksityistie- ja metsätiehankkeiden toteuttaminen
- tieasioiden neuvonta- ja koulutuspalvelut
- tieasioihin liittyvät edunvalvonta- ja edistämistehtävät.

Tiepalveluita on nykyisellään tarjolla 20 - 30 metsänhoitoyhdistyksellä. Tiepalveluihin käytetään arviolta 20 - 30 henkilötyövuotta/vuosi työpanos. Palvelujen tarjonta tulee todennäköisesti lisääntymään.

Yksityistie- ja metsätiehankkeiden toteutus

Metsänhoitoyhdistykset keskittyvät lähinnä Kemera-tukia ja yksityistieavustuksia saavien tiehankkeiden toteuttamiseen. Palvelukonsepti käsittää hankkeen kokonaishoidon sen käynnistämisestä valmistumiseen saakka. Metsänhoitoyhdistyksen edustaja on mukana esittelemässä tiehanketta tiekunnan kokouksessa tai erikseen järjestettävässä kokouksessa, jossa hankkeesta päätetään. Metsänhoitoyhdistys valmistelee avustushakemukset, suunnittelee hankkeen, kilpailuttaa rakentamisen, ohjaa ja valvoo hankkeen toteuttamista sekä valmistelee avustusten maksatushakemukset. Tarvittaessa metsänhoitoyhdistys hakee ja on mukana tietoisuudessa.

Tiehankkeiden suunnittelua varten metsänhoitoyhdistyksillä on Silvadata Oy:n valmistama ja ylläpitämä palvelin pohjainen ohjelmisto. Suunnitelma kartan ja kustannusarvion

lisäksi ohjelmistolla voidaan tehdä mm. tieyksiköinti sekä laatia Kemera-avustusten edellyttämät ympäristöselvitys, osakasluettelo ja maksatusasiakirjat.

Suunnittelun pohjaksi ei yleensä teetetä kantavuus- tai maatutkamittauksia.

Tiehankkeissa metsänhoitoyhdistysten palvelukonsepti on samankaltainen kuin metsäkeskuksilla tai tieisännöitsijöillä.

Tieasioiden neuvonta- ja koulutuspalvelut

Metsänhoitoyhdistyksillä on laajaa jäsenistölleen suunnattua metsäasioiden koulutus- ja neuvontapalvelua. Tieasioita käsitellään sekä koulutustilaisuuksissa että muun metsäasioihin liittyvän kanssakäymisen yhteydessä.

Yksityistieasioihin liittyvät edunvalvonta- ja edistämistehtävät

Metsänhoitoyhdistyksillä ja metsänomistajien liitoilla on laaja luottamushenkilöorganisaatio, jota kautta tieasioita voidaan edistää. Tieasioita edistetään myös muun metsäasioihin liittyvän yhteydenpidon kautta, paikallistasolla lähinnä kunnallis- ja maakuntatason päätäjien suuntaan.

2.11.2 Yksityisteihin liittyvät tietojärjestelmät

Metsänhoitoyhdistyksillä ei ole omia tieasioihin liittyviä tietojärjestelmiä.

Tieasioiden hoidossa metsänhoitoyhdistykset käyttävät kuntien yksityistierekisteritietoja ja Maanmittauslaitoksen kiinteistörekisterin tietoja. Metsänhoitoyhdistysten tietojärjestelmissä on metsäsuunnittelua varten karttapohjat (Maanmittauslaitoksen maastotietokanta) sekä muut tarvittavat tiedot, kuten kiinteistörajat, suojelualueet ja -kohteet. Tätä pohjaaineistoa hyödynnetään tiehankkeiden suunnittelussa.

Tiehankkeita ja avustushakemusten valmistelua varten metsänhoitoyhdistykset tarvitsevat mm. ajan tasalla olevat tiekuntien yhteystiedot sekä yksityisteiden perustiedot (tietunus, tiepituus).

2.12 Metsähallitus

Metsähallitus on valtion liikelaitos, joka vastaa valtion omistamasta rakentamattomasta maa- ja vesiomaisuudesta. Metsähallituksen tehtävät on jaettu liiketoimintaan ja toisaalta pääasiassa budjettivaroin hoidettaviin julkisiin hallintotehtäviin. Liiketoimintaan kuuluvat metsätalous, luontomatkailupalveluiden ja vuokrakämppien tarjontaan erikoistunut Villi Pohjola sekä tontti- ja metsäkiinteistökauppaan erikoistunut Laatumaa. Metsähallituksen julkisia hallintotehtäviä ovat muun muassa luonnonsuojelu- ja retkeilyalueiden hoito, eräasiat, metsäpuiden siementen hankinta ja varmuusvarastointi sekä luonnonsuojelun ja virkistyskäytön edistäminen valtion mailla ja vesillä.

Metsähallituksella on Tikkurilan pääkonttorin lisäksi 45 toimipistettä eri puolella Suomea. Metsähallitus-konsernin henkilöstömäärä on henkilötyövuosina noin 1 800 (v. 2007).

2.12.1 Yksityisteihin liittyvät tehtävät ja palvelut

Metsähallituksen tehtävät jakaantuvat yksityis- ja metsätieasioissa kahteen kokonaisuuteen:

- omien maiden metsäteiden hallinta ja ylläpito
- toimiminen osakkaana yksityistiekunnissa, jos tie sijaitsee myös muiden omistamilla mailla ja sille on perustettu tiekunta.

Metsähallitus vastaa omien metsäteiden osalta teiden rakentamisesta ja kunnossapidosta. Metsähallituksella ei ole omaa palvelutuotantoa eikä kalustoa, vaan rakentamisessa ja kunnossapidossa käytetään aliurakoitsijoita.

Metsähallitus tekee jonkin verran kehitystyötä tai osallistuu yhteistyökumppanina muiden vetämiin hankkeisiin. Metsähallituksen toimesta tehtiin esimerkiksi Pohjois-Pohjanmaan alueella (Oulun seudulla) pilotti teiden kuntokartoituksesta. Pilotissa inventoitiin tiestön kuntotiedot, jotka vietiin Metsähallituksen järjestelmiin. Pilotti on jo päättynyt eikä Metsähallituksessa ole tehty päätöksiä työn jatkamisesta.

2.12.2 Yksityisteihin liittyvät tietojärjestelmät

Metsähallituksella on paikkatietojärjestelmä, jolla hallinnoidaan tiestöä ja, jota hyödynnetään kuljetusten suunnittelussa. Paikkatietojärjestelmässä on tiedot Metsähallituksen omista metsäteistä sekä niiden yksityisteiden, joiden tiekuntaan Metsähallitus kuuluu, tiestötiedot, tiekuntien yhteystiedot sekä osakastiedot. Tietojärjestelmän ympäristöä ollaan muuttamassa, mutta järjestelmä pysyy jatkossakin Metsähallituksen omana järjestelmänä. Kehitystyössä parannetaan Metsähallituksen eri järjestelmien integrointia, sillä nykyisin eri järjestelmät, esim. tiestön hallinta ja metsäsuunnittelu, ovat erillisissä järjestelmissä, jotka eivät ”keskustele” keskenään. Määrittelytyö valmistunee kesäkuussa 2010. Metsähallitus on myös ottanut käyttöön tierakentamisen suunnitteluohjelmiston.

Yksityisteiden sekä metsäteiden tiestötietosisältö vaihtelee tarpeen mukaan. Metsäteistä järjestelmässä ovat ainakin seuraavasti tiedot: sijaintitieto, tieluokka, pituus, leveys, päällysteen kunto, kantavuus, kunta ja onko tie käytössä. Kunto- ja kantavuustiedot ovat osin arvioita, eikä niitä systemaattisesti selvitetä. Osakasteistä järjestelmässä ovat ainakin seuraavat tiedot: tiekunta yhteystietoineen ja osakastiedot.

Tiestötiedot perustuvat Maanmittauslaitoksen tietietokantaan (maastotietokantaan), mutta Metsähallitus paikantaa omat uudet metsätiet itse sekä ylläpitää teiden geometriatietoa. Metsähallitus ilmoittaa vuosittain uudet tiet myös Maanmittauslaitokselle, joka tekee tarkemman paikannuksen maastotietokantaa varten. Metsähallituksen paikkatietojärjestelmään on viety myös muiden organisaatioiden tuottamaa tietoa, jota tarvittaessa on muokattu omia tarpeita vastaavaksi. Tällaisia tietoja ovat esim. Ympäristökeskuksen ympäristö- ja luontotiedot (mm. pohjavesialueet, suojelualueet).

Metsähallitus koonnut itse kattavasti osakasteiden yhteys- ja osakastiedot, joita pidetään ajan tasalla.

Paikkatietojärjestelmän ylläpidosta vastaa alueorganisaatio, tietojärjestelmän pääkäyttäjänä on yksi henkilö, joka tekee työtä osa-aikaisena. Tietojärjestelmissä (käynnissä olevaa määrittelytyötä lukuun ottamatta) henkilötyömäärä ei ole suuri.

Yksityis- ja metsäteiden osalta Metsähallitus voisi olla kiinnostusta tietopalvelulle, jos tietojen (varsinkin yhteystiedot, osakastiedot) ajantasaisuus voidaan taata.

2.13 Metsäteollisuus ry

Metsäteollisuus ry toimii metsäteollisuuden kilpailukyvyn ja kannattavuuden parantamiseksi. Metsäteollisuus ry:n jäseninä ovat kaikki Suomessa toimivat massa-, paperi- ja kartonkiteollisuuden yritykset sekä noin 80 prosenttia puutuoteteollisuudesta eli saha- ja levyteollisuuden yrityksiä sekä muiden puutuotteiden valmistajia.

2.13.1 Yksityisteihin liittyvät tehtävät ja palvelut

Metsäteollisuus ry:n tehtäviä yksityistieasioissa:

- Metsäteollisuus ry hoitaa metsäteollisuuden edunvalvontatehtäviä puukuljetusten edistämiseksi tieluokasta riippumatta. Edunvalvonta ja vaikuttaminen tapahtuvat mm. seuraamalla ja osallistumalla lainsäädäntöhankkeisiin sekä vaikuttamalla tierahoitukseen ja sen suuntaamiseen.
- Metsäteollisuus ry osallistuu valtakunnallisiin kehittämishankkeisiin silloin kun metsäyhtiöt katsovat sen tarkoituksenmukaiseksi. Yleensä kehittämishankkeet hoidetaan Metsätehon tai suoraan metsäyhtiöiden toimesta.
- Metsäteollisuus ry on mukana liikennehallinnon vetämässä metsäsektorin yhteistyöryhmässä.

2.13.2 Yksityisteihin liittyvät tietojärjestelmät

Metsäteollisuus ry:llä ei ole omia yksityisteihin liittyviä tietojärjestelmiä.

Metsähallituksella ja suurimmilla metsäyhtiöillä on omat tietojärjestelmänsä sekä omistamistaan yksityis- ja metsäteistä että puukuljetusten suunnitteluun.

2.14 Metsäteho Oy

Metsäteho Oy on metsäteollisuusyritysten, Metsähallituksen ja metsäalan järjestöjen omistama yhtiö. Yrityksen toimialana on puunhankinnan ja puuntuottamisen tutkimus-, kehitys- ja koulutustoiminta sekä näihin liittyvien palvelujen tuottaminen ja välittäminen.

2.14.1 Yksityisteihin liittyvät tehtävät ja palvelut

Ohjeistojen laatiminen ja ylläpito

Metsäteho pitää, laatii ja ylläpitää laajaa opassarjaa metsänhoitoon sekä puunkorjuuseen ja -kuljetuksiin liittyvistä aiheista. Metsätieohjeisto on yksi tällainen Metsätehon laatima ja ylläpitämä opas, joka käsittelee metsäteiden suunnittelua, rakentamista, perusparantamista ja kunnossapitoa sekä metsäteihin liittyviä oikeudellisia kysymyksiä ja ympäristönäkökohtia. Lisäksi siinä annetaan ohjeita siltojen, varastopaikkojen, talviteiden ja jääteiden suunnitteluun ja rakentamiseen. Ohjeistoa pidetään yllä sekä kansiomuodossa että Metsätehon internet-sivuilla.

Kehittämishankkeet

Metsäteho toteuttaa omien osakkaidensa rahoittamia tutkimus- ja kehittämishankkeita ja on mukana eri tahojen yhteisprojekteissa. Viime aikoina yksityisteitä ja metsäautoteitä ovat koskeneet esimerkiksi

- v. 2008 toteutettu teiden kuntomittauksia ja kuntorekistereitä koskeva kehittämishanke, jonka raportti on julkaistu Metsätehon julkaisusarjassa
- vuosina 2008 - 09 toteutettu tutkimushanke, jossa rengaspaineiden säätöjärjestelmällä pyritään vähentämään tierasitusta.

2.14.2 Yksityisteihin liittyvät tietojärjestelmät

Metsäteholla ei ole yksityisteihin liittyviä tietojärjestelmiä eikä tarvetta sellaisiin.

Metsähallitus ja metsäyhtiöt vastaavat omien tietojärjestelmiensä kehittamisestä ja ylläpitämisestä.

2.15 Metsäyhtiöt

Metsäteollisuus omistaa Suomen metsämaasta noin 10 prosenttia. Suurimmista Suomessa toimivista metsäyhtiöistä Stora Enso Metsä sekä Metsäliitto ovat yhtiöittäneet oman metsäomaisuutensa hallinnan erillisyyhtiölle, UPM Metsä hallinnoi omaa metsäomaisuuttaan.

2.15.1 Yksityisteihin liittyvät tehtävät ja palvelut

Metsäyhtiöillä ei ole merkittäviä yksityisteihin liittyviä tehtäviä. Metsäyhtiöt voivat olla yhtenä osakkaana tiekunnassa. Jonkin verran metsäyhtiöillä on omille maille rakennettuja metsäteitä, joita yhtiö hallinnoi.

2.15.2 Yksityisteihin liittyvät tietojärjestelmät

Metsäyhtiöillä ei ole omia yksityistierekistereitä. Yleensä yhtiöllä on oma paikkatietojärjestelmänsä, jossa omien metsien metsätiet ovat. Paikkatietojärjestelmää hyödynnetään lähinnä kuljetusten suunnitteluun tai metsänhoidon tarpeisiin. Yhtiöiden paikkatietojärjestelmissä käytetään Maanmittauslaitokselta saatua tieverkkoa (maastotietokanta). Eri yhtiöiden järjestelmät ja niiden sisältö eroavat toisistaan, mutta kaikilla yhtiöillä on jonkin verran tiestön ominaisuustietoja tallennettu järjestelmään, jotka saattavat vaikuttaa lähinnä kuljetuksiin.

2.16 Metsäalan Kuljetusyrittäjät ry

Metsäalan Kuljetusyrittäjät ry on raakapuutavaraa kuljettavien yrittäjien ja yritysten valtakunnallinen edunvalvontajärjestö, joka on Suomen Kuljetus ja Logistiikka SKAL ry:n jäsenyhdistys. Jäsenenä on noin 600 kuljetusyrittäjää ja kuljetusliikettä, joilla on autoja ammattiliikenteessä vajaa tuhat.

Perinteisesti kuljetusyrittäjät tekevät sopimuskuljetuksia yhdelle metsäyhtiölle, joka vastaa puunhankinnasta, korjuusta ja ohjaa kuljetuksia. Yleistymässä on kuitenkin toimintamalli, jossa kuljetusyrittäjä vastaa koko ketjusta: puun osto, korjuu ja kuljetukset tai vähintäänkin korjuun ja kuljetusten osuudesta. Muuttuvan toimintamallin vuoksi yksityisteihin liittyvä yhteydenpito- ja kunnostusvastuu on siirtymässä metsäyhtiöiltä enemmän kuljetusyrittäjälle.

2.16.1 Yksityisteihin liittyvät tehtävät ja palvelut

Metsäalan Kuljetusyrittäjillä ei ole suoranaisesti yksityisteihin tai metsäteihin liittyviä tehtäviä tai palveluita. Yhdistyksen tehtäviin kuitenkin kuuluu kuljetusolosuhteiden kaikinpuolinen edistäminen ja siten myös yksityistieasiat. Yhdistys pyrkii vaikuttamaan mm. siihen, että teiden mitoituksessa otetaan huomioon metsäkuljetusten tarpeet kääntöpaikkojen ja

varastopaikkojen osalta. Bioenergian kuljetuksissa käytettävä maksimipituinen kalusto lisää mitoitusvaatimuksia niin kääntöpaikkojen kuin tiegeometrian osalta.

2.16.2 Yksityisteihin liittyvät tietojärjestelmät

Metsäalan Kuljetusyrittäjillä ei yhdistyksenä ole yksityisteihin liittyviä tietojärjestelmiä.

Kuljetusten harjoittajilla on autoissaan navigaattoriohjelmat, jotka sisältävät myös yksityistieverkon. Ohjelmissa ei ole teiden kuntotietoja, mutta kuljettajilla on yleensä hyvä paikallistuntemus.

Puutavara-autojen kuljettajilla on tarvetta tietää käyttämänsä yksityistien nimi ja tiekunnan vastuuhenkilön yhteystiedot (tienkäyttöoikeus, puomien aukaisutarpeet, vauriotapaukset, liikennerajoitusten ”laillisuuden” tarkistaminen jne.). Nykyisellään yksityistiekunnan yhteystietoja ei käytännössä löydy muuten kuin paikallisilta kyselemällä. Internet-pohjainen yksityistierekisteri olisi kuljettajille toimiva ratkaisu; autoissa yleensä on nettiyhteys tai vähintäänkin puhelimen päässä joku, joka voi tiedon hakea.

2.17 Yksityistiepalveluita tuottavat yritykset

Maaseudun väestön vähetessä ja ikääntyessä omatoiminen yksityistieasioiden hoito vähenee, jolloin erilaisten yritysten yksityistiekunnille tarjoamilla palveluilla on lisääntyvää kysyntää.

2.17.1 Yksityisteihin liittyvät tehtävät ja palvelut

Yksityisteihin liittyviä palveluita tuottavat mm.:

- tieisännöintiyritykset ja mm. tilitoimistot tuottavat erilaisia tiekuntapalveluita
- maanrakennusalan yritykset tuottavat yksityisteiden kunnossapitoon ja rakentamiseen liittyviä palveluita
- parantamishankkeiden suunnittelussa tarvitaan mm. siltasuunnittelupalveluita.

Yksityisteiden palvelutuotanto on pienyritysvaltaista ja yleensä paikallisten yrittäjien hoidossa. Lisääntyvä yksityistiekuntien keskinäinen yhteistyö kasvattaa hankintojen kokoa, jolloin myös suuremmilla yrityksillä on kiinnostusta osallistua.

2.17.2 Yksityisteihin liittyvät tietojärjestelmät

Tieisännöintiä harjoittavilla yrityksillä on lähinnä yksityistiekuntien hallintoon liittyviä ohjelmistosovelluksia. Laajimmin käytetty lienee Matriset Oy:n Wintie-ohjelmisto, mutta myös muita sovelluksia on käytössä.

Maanrakennusalan yrityksillä ei ole erityisesti yksityisteitä koskevia ohjelmistoja.

2.18 Ympäristöhallinto

Ympäristöministeriö kehittää ja ohjaa alueiden käytön suunnittelua ja rakentamista. Ympäristöministeriölle kuuluu myös alueiden käytön ja rakennetun ympäristön seurannan järjestäminen.

ELY-keskukset edistävät ja ohjaavat kuntien alueiden käytön suunnittelua ja rakentamista omalla toimialueellaan. Ne valvovat, että kaavoituksessa, rakentamisessa ja muussa

alueiden käytössä otetaan huomioon valtakunnalliset alueidenkäyttötavoitteet sekä muut alueiden käyttöä ja rakentamista koskevat säännökset.

2.18.1 Yksityisteihin liittyvät tehtävät ja palvelut

ELY-keskusten ympäristövastuualueet antavat yksityisteiden rakentamishankkeissa tarvittavia silta- ja rumpulausuntoja. Aukkolausuntoon liittyvällä mitoituksella varmistetaan rumpu/silta-aukon riittävyys ja että rakenteesta aiheutuvat haitalliset muutokset ovat mahdollisimman pienet.

ELY-keskusten ympäristövastuualue huolehtii, että tien tekeminen ei aiheuta Natura 2000 -verkostoon sisällyville alueille tarpeetonta haittaa. Jos tien tekeminen merkittävästi heikentäisi niitä luonnonarvoja, joiden perusteella alue on sisällytetty Natura 2000 -verkostoon eikä tien tekemiselle olisi muutoin estettä, on yhteistyössä ELY-keskuksen kanssa pyrittävä löytämään tien tekemiselle sellainen vaihtoehto, jossa haitat jäävät mahdollisimman vähäisiksi.

2.18.2 Yksityisteihin liittyvät tietojärjestelmät

Ympäristöhallinto tuottaa ja ylläpitää monipuolisia ympäristöä ja sen tilaa kuvaavia tietojärjestelmiä muun muassa maankäytön ja rakentamisen seurantaan sekä luonnonsuojelun tarpeisiin. Tietopalveluista ei löydy välittömästi yksityisteitä käsitteleviä tietojärjestelmiä.

Ympäristöhallinnon ylläpitämät suojelualueita, Natura 2000 -alueita ja muita suojelukoh- teita koskevat paikkatiedot välittyvät mm. metsäkeskusten ja metsänhoitoyhdistysten käyt- töön Maanmittauslaitoksen maastotietokannan välityksellä.

2.19 Suomen Tieyhdistys

Suomen Tieyhdistys on tie- ja liikennealan etu-, yhteistyö- ja asiantuntijajärjestö. Yhdis- tyksen tehtävänä on

- vakuuttaa päätöksentekijät teiden ja katujen tärkeydestä koko yhteiskunnalle
- vaikuttaa siihen, että teiden, katujen ja tieliikenteen sujuvuutta kehitetään, jotta yh- teiskunnan toimivuus paranee ja ympäristöhaitat vähenevät
- pyrkiä siihen, että teiden ja katujen ylläpitoon ja kehittämiseen osoitetaan riittävä ra- hoitus
- mahdollistaa yhdistyksen jäsenkunnan tie- ja liikennealan tietojen ja taitojen kohene- misen.

Tieyhdistyksen jäsenenä on noin 1000 yksityistiekuntaa. Yksityisteiden osalta Tieyhdis- tyksen tavoitteena on yksityistiejärjestelmän toimivuus kokonaisuudessaan ja yksityisteiden pitäminen hyvässä kunnossa.

2.19.1 Yksityisteihin liittyvät tehtävät ja palvelut

Tieyhdistyksen yksityistieasioihin liittyviä palveluita ovat

- yksityistiekuntien opastus-, koulutus- ja neuvontapalvelut
- yksityistieasioita koskeva julkaisutoiminta
- erilaiset kehittämishankkeet
- yleiset edunvalvonta- ja edistämistehtävät.

Tieyhdistys käyttää yksityistieasioihin, lähinnä opastus-, koulutus- ja neuvontapalveluihin noin 2 henkilötyöv/vuosi työpanoksen.

Opastus-, koulutus- ja neuvontapalvelut

Tieyhdistys järjestää joka toinen vuosi alueelliset yksityistiepäivät, joka on laaja 15 eri puolilla maata järjestettävien päivän tilaisuuksien sarja. Tilaisuuksissa käsitellään ajankohtaisia yksityistieasioita. Tieyhdistyksen edustajien lisäksi alustajina on liikennehallinnon, urakoitsijoiden ym. tahojen edustajia. Alueelliset yksityistiepäivät keräävät yhteensä noin 2 500 osanottajaa. Koulutuksen ohella päivät toimivat yhteydenpitokanavana yksityistiekenttään.

Tieyhdistys on käynnistänyt v. 2003 tieisännöitsijäkoulutuksen. Koulutusohjelman tavoitteena on kehittää nykyisestä talkootyötyyppisestä yksityistieasioiden hoidosta maaseudulle uusi ammatti ja sivuelinkeino - tieisännöinti. Tieisännöitsijä hoitaa teiden hallinnolliset tehtävät, tilaa ja valvoo työt, seuraa teiden kuntoa jne. Hän toimii joko hoitokuntien apuna tai teiden toimitsijamiehenä. Myös kunnat voivat käyttää tieisännöitsijän palveluita mm. toimitusten ja avustuspäätösten valmistelussa. Järjestetyillä yhdeksällä kurssilla on koulutettu kaikkiaan noin 200 tieisännöitsijää. Uusia kursseja järjestetään tarpeen mukaan.

Uutena koulutusmuotona on käynnistetty yksityistieakatemia yksityistieasioiden parissa työskenteleville. Kaksi kertaa järjestelylle kolme jaksoa ja loppukokeen sisältävälle kurssille on osallistunut noin 20 osanottajaa/kurssi. Osanottajia on ollut Tiehallinnosta, kunnista ja muilta tahoilta, kuten metsäkeskuksista ja metsäyhtiöistä.

Tieyhdistys antaa jäsenilleen puhelinneuvontaa teiden hallinnointiin, tieyksiköintiin, tie- ja käyttömaksuihin sekä kunnossapitoon ja perusparantamiseen liittyvissä kysymyksissä.

Suomen Kuntaliiton kanssa on sovittu, että Tieyhdistys hoitaa Kuntaliiton puolesta kuntien yksityistieasioita hoitavan henkilöstön neuvontaa, mutta ongelmana on yhdistyksen resurssipula.

Tieyhdistys on v. 2008 käynnistänyt yksityistieasioiden maksullisen palvelu-puhelimen. Puhelinpäivystäjäringissä toimii mm. tieisännöitsijöitä. Puheluita tulee keskimäärin 30 - 40 kpl/viikko. Yksitystiekuntien lisäksi kyselyjä tulee mm. liikennehallinnon ja kuntien henkilöstöltä. Kokeiluluontoisen toiminnan jatko on tarkoitus pohtia vuoden 2010 aikana. Kysyntää palvelulle selvästi on, mutta pelkästään puhelumuksilla toimintaa ei saatane kannattavaksi.

Julkaisutoiminta

Tieyhdistys tuottaa ja julkaisee yksityistieasioita käsittelevää ohjekirjallisuutta, joita ovat mm. yksityisteiden hallintoa ja kunnossapitoa käsittelevä "Tiekunta ja tieosakas", "Yksitysteiden tienkäytön pelisäännöt" sekä alkuvuodesta 2010 ilmestynyt "Yksitysteiden parantaminen" -ohjekirja.

Lähinnä tiekunnille tarkoitettua YksitystieUutiset -lehteä julkaistaan vähintään yksi numero vuodessa. Yksitystieasioita käsitellään myös Tie ja Liikenne -lehdessä ja jäsentiedotteissa.

Kehittämishankkeet

Tieyhdistys kehittää yksityistienpitoa eri puolilla maata omilla hankkeillaan ja osallistumalla muiden kehittämishankkeisiin.

Yleinen vaikuttaminen

Tieyhdistys pyrkii edistämään yksityistiejärjestelmää kokonaisuutena luotettavana ja yksityistiekentän tarpeet tuntevana tahona. Yksitystieasioihin vaikuttaminen tapahtuu osana

yleistä tie- ja liikenneasioiden vaikuttamista, kohteina ovat mm. ministeriöt, eduskunta ja media.

Tieyhdistyksen roolista yleisesti

Tieyhdistys näkee yksityisteihin liittyvät opastus-, koulutus- ja neuvontatehtävät luontevaksi tehtäväalueekseen. Yhdistys pitää vahvuutenaan verkottumista ja yhteistyövalmiuksiaan muiden toimijoiden kanssa. Yhteistyö mm. liikennehallinnon kanssa on tiivistä ja liikennehallinto on rahoittamassa YksityistieUutisten julkaisemista, yksityisteiden perusrantamista koskevaa ohjejulkaisua ja yksityistieasioiden palvelupuhelinhanketta.

2.19.2 Yksityisteihin liittyvät tietojärjestelmät

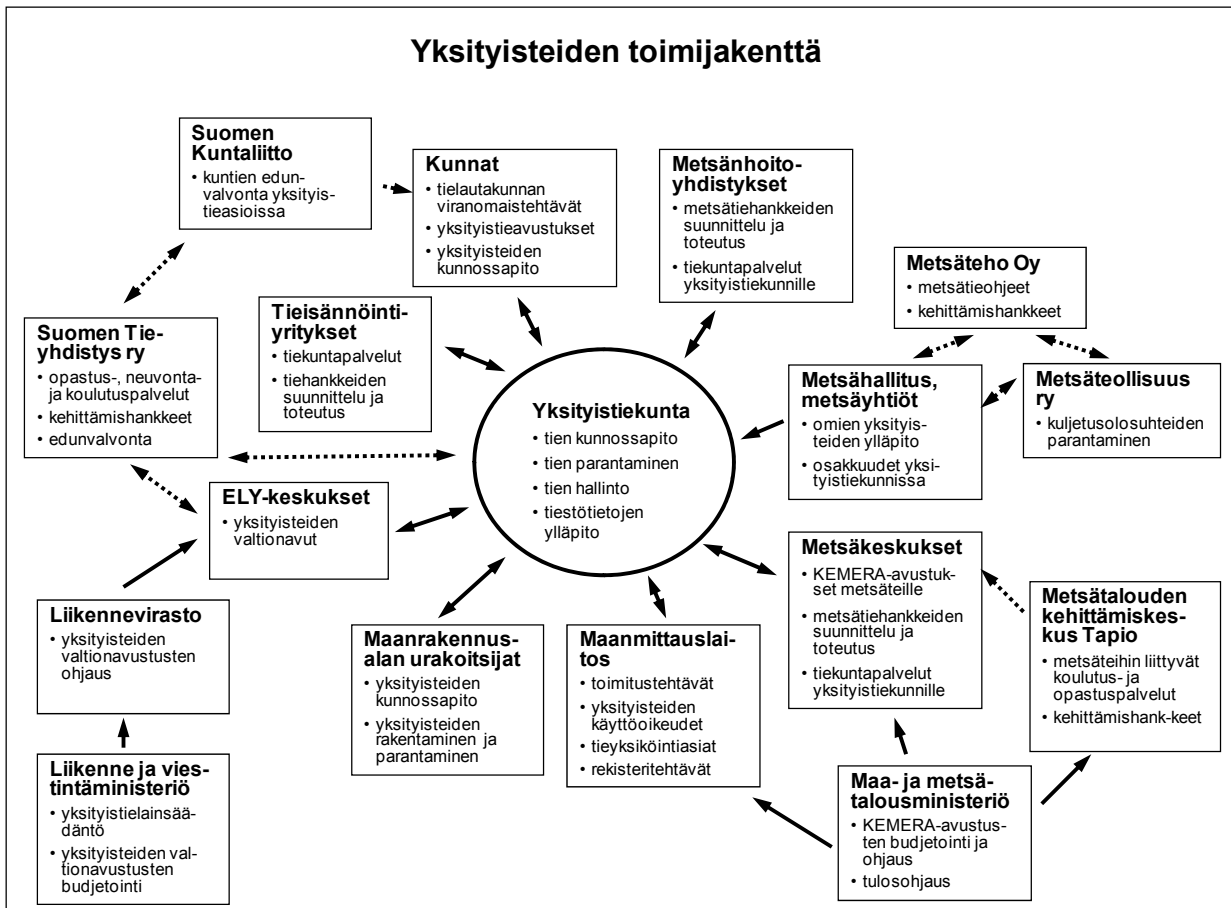
Tieyhdistyksellä ei ole omia yksityistieasioita koskevia tietojärjestelmiä.

Tieyhdistys tarvitsisi yksityistiekuntien yhteystietoja mm. YksityistieUutisten jakelua, alueellisten yksityistiepäivien markkinointia ym. postituksia varten.

Yksityisteiden kuntotiedoilla olisi käyttöä mm. vaikuttamismielessä yleisestä kuntotasosta ja sen huonontumisesta sekä sen kuvaamiseksi, millaisia kuntopuutteita yksityisteillä on. Yksityisteiden kuntoseurantajärjestelmä voisi olla otantaperusteinen.

3 Yhteenveto yksityistieihin liittyvistä tehtävistä

Kuvassa 3-1 on pyritty havainnollistamaan yksityistieasioita hoitavien toimijoiden asemaa ja tehtäviä. Suoraan yksityistiekuntien kanssa tekemisissä olevat organisaatiot on sijoitettu kuvassa sisäkehälle. Näihin sisältyy palvelutuottajia, viranomaistehtäviä hoitavia tahoja ja avustuksia välittäviä organisaatioita.



Kuva 3-1. Toimijakenttä yksityistieasioissa.

Liikenne- ja viestintäministeriö ja maa- ja metsätalousministeriö osallistuvat yksityistieasioihin mm. lainsäädännön ja avustusrahojen avulla. Ne vaikuttavat yksityistieiden tienpitoon alustensa yksiköiden välityksellä. Suomen Kuntaliiton, Metsäteollisuus ry:n ja myös Suomen Tieyhdistyksen rooliin kuuluvat edunvalvonta ja tienpidon edistämistehtävät. Tieyhdistyksellä, Metsäteholla ja Metsätalouden edistämiskeskus Tapiolla on yksityistieihin liittyviä kehittämis- ja ohjeiden laatimistehtäviä. Suoraan yksityistiekunnille suunnatut opastus- ja koulutustehtävät ovat pääosin Tieyhdistyksen ja palvelutuottajien vastuulla. Yksityistieiden käyttöön liittyvät oikeudelliset ja viranomaistehtävät ovat Maanmittauslaitoksen ja kuntien vastuulla.

Toimijakenttään sisältyy runsaasti metsäsektorin organisaatioita. Näiden tehtävät liittyvät yleisesti metsätalouden ja sen kuljetusten edistämiseen ja painottuvat metsäteille. Metsähallitus ja metsäyhtiöt toimivat tienpitäjänä kokonaan omilla maillaan olevien teiden osalta ja ovat jäseninä yksityistiekunnissa, joiden vaikutuspiirissä niillä on metsäomistusta. Tässä suhteessa niiden asema rinnastuu paljolti yksityistiekuntiin. Metsäyhtiöt ovat laajalti ulkoistaneet metsäomistuksensa omiin yrityksiinsä, jotka tässä yhteydessä on sisällytetty metsäyhtiöt -otsikon alle.

Taulukossa 3-1 on kuvattu toimijoita tehtäväryhmittäin. Taulukossa on pyritty kuvaamaan yksityistieasioiden merkitystä ja muutossuuntaa organisaation toiminnan kannalta. Useassa organisaatiossa yksityistieasiat ovat vain pieni osa tehtäväkenttää. Yksityistieasioiden merkitystä arvioitaessa on otettu huomioon yksityistieasioiden hoitoon käytettävää työmäärää ja jossain määrin myös yleistä merkitystä yksityistieasioiden kannalta.

Taulukko 3-1. Yksityistieihin liittyvät tehtävät ja niiden muutossuunta eri organisaatioissa.

Organisaatio	Yksityistieihin liittyvät tehtävät					
	Toimintalinjat, edunvalvonta	Yksityistieavustukset	Tieoikeustoimitukset ja -tiedot	Neuvonta, opastus, koulutus	Yksityistiekuntapalvelut	Kunnossapito ja parantaminen
Liikenne- ja viestintäministeriö	●	●				
Liikennevirasto	○	○				
ELY-keskukset	○	●		●		
Kunnat	●	●	○	○		●
Suomen Kuntaliitto	○					
Maakuntien liitot						
Maa- ja metsätalousministeriö	● *	● *				
Maanmittauslaitos			●	○	○	
Metsäkeskukset	○ *	● *		●	●	● *
Metsätalouden kehittämiskeskus Tapio				○		
Metsänhoitoyhdistykset				○ *	○	● *
Metsähallitus ja metsäyhtiöt						● **
Metsäteollisuus ry	●					
Metsäteho Oy				○ *		
Suomen Tieyhdistys ry	●			●		
Tiesännöintiyritykset					●	
Maanrakennusyritykset						○

* Metsätiet

** Omat tiet

Tehtävän merkitys organisaatiossa: ○ Pieni ● Kohtalainen ● Suuri

Määrän tai merkityksen muutossuunta: Kasvaa Ennallaan Vähenee

Yksityistiepolitiikka, toimintalinjat ja edunvalvonta

Yksityistiepolitiikan ja yksityistieiden tienpitoa koskevien toimintalinjojen valmistelu on koko yksityistieverkon osalta liikenne- ja viestintäministeriön ja metsäteiden osalta maa- ja metsätalousministeriön vastuulla. Liikenne- ja viestintäministeriö on käyttänyt valmistelu-tehtävissä entisen Tiehallinnon (nykyisin Liikennevirasto) ja erityisesti entisen Keski-Suomen tiepiirin (nykyisin Keski-Suomen ELY-keskus) panosta eivätkä yksityistieasiat ole kovin keskeisiä liikenne- ja viestintäministeriön omassa toiminnassa. Tulossa oleva yksityistielainsäädännön kokonaisuudistus nostaa yksityistieasioiden painoarvoa lähivuosina. Kunnat määrittelevät omia toimintalinjojaan yksityistieiden suhteen tehdessään päätöksiä yksityistieiden avustuspoltiikasta ja ottamisesta kunnan hoitaman kunnossapidon piiriin.

Metsäteiden kehittämislinjausten osalta maa- ja metsätalousministeriö tukeutuu pitkälti metsäkeskusten valmisteluun ja asiantuntemukseen. Metsäkeskusten laatimat metsätieverkon kehittämissuunnitelmat ovat vanhentuneita ja pitäisi päivittää.

Edunvalvonnassa Suomen Kuntaliitto pyrkii edistämään kuntien näkökulmia ja Metsäteollisuus ry metsäsektorin näkökulmia. Suomen Tieyhdistys pyrkii katsomaan yksityistieitä osana koko tie- ja liikennejärjestelmää.

Yksityistieavustukset

Yksityistie- ja metsätieavustusten määrän ja suuntaamisen suhteen liikenne- ja viestintäministeriö, Liikennevirasto (Keski-Suomen ELY-keskus), maa- ja metsätalousministeriö ja kunnat ovat keskeiset toimijat. ELY-keskuksilla ja metsäkeskuksilla on lähinnä avustusten välittäjän ja hallinnoijan asema. Avustusten hallinnointi toisin työllistää näitä organisaatioita merkittävästi.

Kunnat pyrkivät vähitellen pienentämään avustusrooliaan. Ministeriöiden kesken selvitetään, voitaisiinko yksityistie- ja metsätieavustuksia yhdistää, mikä saattaisi keventää myös avustusten hallinnointia.

Tieoikeustoimitukset ja -tiedot

Maanmittauslaitoksella on keskeinen rooli yksityisteitä ja niiden käyttöoikeuksia koskevien tietojen tekijänä ja näitä koskevien tietojen ylläpitäjänä. Yksityistieasiat työllistävät Maanmittauslaitosta merkittävästi. Osaksi yksityisteiden käyttöoikeuskysymykset ratkeavat muiden toimitustehtävien yhteydessä, mutta pelkästään yksityisteihin liittyvät asiat ovat keskeistä toimintaa. Maanmittauslaitoksen tavoitteena on, että yksityisteihin liittyvät rasite- ja käyttöoikeustiedot ovat jatkossa osa laitoksen yleisiä tietojärjestelmiä ja erityisesti yksityistierekisteristä luovutaan.

Kuntien tielautakuntien tehtävät yksityistieasioissa ovat aikaa myöten vähentyneet. Samalla resurssit ja valmiudet näiden tehtävien hoitamiseen ovat niukentuneet, joskin erot kuntien kesken ovat suuria. Osalla kunnista pyrkimyksenä on siirtää yksityisteihin liittyvät toimitus- ja viranomaistehtävät Maanmittauslaitokselle.

Neuvonta, opastus ja koulutus

Yksityistieasioihin liittyvät neuvonta-, opastus- ja koulutuspalvelut ovat monen organisaation tehtävinä. Kohderyhminä ovat sekä yksityistieasioiden parissa toimivien organisaatioiden henkilöstö että yksityistiekuntien toimijat. Pääosa toimijoista keskittyy oman toimialueensa ohjeistamiseen ja opastukseen.

Liikennehallinto ja Suomen Kuntaliitto ovat selkeästi siirtäneet omalla vastuullaan olevia ohje- ja neuvontatehtäviä Suomen Tieyhdistykselle, joka on noussut keskeiseksi toimijaksi niin yksityistieasioita käsittelevän viranomaishenkilöstön kuin yksityistiekuntien neuvonta- ja koulutuspalveluissa. Metsäteho Oy ja Metsätalouden kehittämiskeskus Tapio ylläpitävät aiemmin tuottamia ohjeistoja osaksi ”vanhaa perua” eikä niillä ole nykyään kovin aktiivista roolia koulutus- ja opastustehtävissä. Kentällä toimivien organisaatioiden, kuten maanmittaustoimistojen, metsäkeskusten ja metsänhoitoyhdistysten osalta yksityistiekuntien neuvonta- ja opastus tapahtuu paljolti muun toiminnan yhteydessä.

Vaikka monet organisaatiot valittavat tältäkin osin resurssipulaa, toimintojen päällekkäisyyttä ja koordinoinnin puutetta on havaittavissa. Yksityisteiden ja metsäteiden suunnittelua ja ylläpitoa koskevat ohjeet kannattaisi yhdistää, jolloin ohjeiston ylläpito hoituisi pienemmällä kokonaispanoksella. Aluetasolla parempiin tuloksiin päästäisiin metsäkeskusten, metsänhoitoyhdistysten, maanmittaustoimistojen ja ELY-keskusten yhteistyötä kehittämällä.

Yksityistiekuntapalvelut

Yksityistiekuntapalveluilla tarkoitetaan yksityistiekunnille tuotettavia tiekunnan hallintoon sekä teiden kunnossapidon ja parantamishankkeiden teettämiseen liittyviä palveluita.

Kysyntä yksityistiekuntapalveluille kasvaa. Tähän tarpeeseen on syntynyt tieisännöitsijäammattikunta. Tieyhdistys järjestää edelleen uusia tieisännöitsijäkursseja tarpeen mukaan. Tieisännöitsijäkunnalla on suhteellisen tiivistä yhteistyötä ja jatkokoulutusta, jolla pyritään ylläpitämään ja kehittämään heidän ammattitaitoaan. Metsäkeskukset ovat tuottaneet näitä palveluita vanhastaan ja metsänhoitoyhdistykset ovat lisääntyvässä määrin tulossa mukaan. Maanmittauslaitos puolestaan on luopumassa tieyksiköintipalvelustaan tiekunnille.

Kunnossapito ja parantaminen

Tiekunnan osakkaiden omatoimisesta talviaurauksesta ja muusta kunnossapidosta ollaan siirtymässä entistä enemmän maanrakennusyrittäjien toimesta tehtävään kunnossapitoon. Toiminta on yleensä pienyrittäjävaltaista.

Tavoitteena on saada niin kunnossapitotöitä kuin parantamishankkeita koottua suuremmiksi useampia yksityisteitä sisältäviksi kokonaisuuksiksi, jolloin suurempi volyymi lisää kilpailua hankintavaiheessa ja tehokkuutta toteuttamisvaiheessa. Hankkeiden niputtaminen onnistuu parhaiten, mikäli kunta toimii teettäjänä. Myös metsäkeskuksilla ja metsänhoitoyhdistyksillä, mutta myös tieisännöitsijöillä on mahdollisuus koota parantamishankkeita yhteen nippuun. Ns. Kuusamon pilotissa yksityisteiden hoito on kytketty samaan urakkaan maanteiden ja katujen hoidon kanssa, jolloin yksityisteiden hoito saadaan kytkettyä alueen muuhun tiestön hoitoon.

Jatkossa yksityistiekuntien ulkoistaessa kunnossapitoa ja teiden parantamista palvelutuottajien merkitys kasvaa. Tämä koskee sekä teettämispalveluita että kunnossapito- ja rakentamispalveluita. Teettämisen osalta nykyisten palvelutuottajien; tieisännöitsijät, metsäkeskukset ja metsänhoitoyhdistykset, ohella kunnilta ja ELY-keskuksilta odotetaan aktiivisempaa roolia yksityisteiden sisällyttämiseksi alueellisiin hoitourakoihin. Kone- ja maanrakennusyrittäjien osalta kunnossapidon ja parantamishankkeiden kokoaminen suuremmiksi yhteisurakoiksi lisääisi kiinnostusta ja mahdollistaisi erikoistumisen ja yrityskoon kasvattamisen.

dollistaisi ammattimaisen tieisännöinnin lisäämisen ja teiden ylläpidon taloudellisemman järjestämisen.

Yksityistiekuntien yhdistymistä tulisi edistää esimerkiksi avustuspolitiikan keinoin eli suosimalla avustuksissa tiekuntien yhdistymistä, mahdollisesti erityisillä yhdistymisavustuksilla (vrt. kuntien yhdistymisavustukset). Yksityistiekuntien kanssa toimivilla viranomaistoilla, erityisesti kunnilla tulisi tässä olla tiekuntien yhdistämiseen voimakkaammin ohjaava rooli.

Kunnat, ELY-keskukset ja metsäkeskukset vaikuttavat ja ohjaavat yksityisteiden ja metsäteiden tienpitoa ja kuntoa mm. jakamiensa avustusten avulla. ELY-keskusten jakaman avustusrahoituksen määrää ja suuntaamista ohjaavat liikenne- ja viestintäministeriö sekä Liikennevirasto. Metsäkeskusten Kemera-rahoituksen määrää ohjaa ja suuntaamista ohjaa maa- ja metsätalousministeriö. Kunnilla on yksityistieavustusten suhteen itsenäinen rooli ja Kuntaliitolla on yksityistieasioissa varsin matala profiili.

Yksityistiet ja metsätiet muodostavat verkollisen kokonaisuuden, jonka tienpitoa ja rahoittamista tulisi ohjata tiiviimmässä yhteistyössä ELY-keskusten ja metsäkeskusten kesken. Keskukset voisivat yhteistyössä ottaa vetovastuun pientieverkon kehittämisen ja ylläpidon suunnittelusta, jolloin mm. avustukset voitaisiin suunnata kokonaisuudessa tehokkaimmin. Myös maaseudun kehittämisestä vastaavat maa- ja metsätalousministeriö, maaseutuvirasto ja ELY-keskusten maaseutuyksiköt tulisi saada paremmin mukaan yksityistieasioihin, mihin ELY-keskusuudistus avanee aikaisempaa paremmat mahdollisuudet.

Kuntien aktiivisuudessa yksityistieasioiden suhteen on suuria eroja. Kuntien asemaa yksityisteiden tienpidon ohjaamisessa ja kehittämisessä tulisi vahvistaa. Kunnilla on parhaat edellytykset tukea yksityistiekuntien tienpitoa kadunpito-organisaatioidensa resursseilla ja hankinta- ym. rutiineilla sekä mm. kokoamalla yksityistiekuntia suuremmiksi kokonaisuuksiksi. Kuntien aseman vahvistamiseksi voitaisiin harkita vaihtoehtoa, että nykyisin kolmelta "luukulta" jaettavat yksityis- ja metsätieavustukset keskitettäisiin kuntien välitettäväksi.

Kaikkiaan liikenne- ja viestintäministeriön sekä maa- ja metsätalousministeriön hallinnonalojen välityksellä jaettavat valtion tieavustukset että kuntien avustukset muodostavat yhdessä merkittävän osan yksityistierahoituksesta. Tämän kolmikantaisen rahoittajapoolin yhteistyön lisääminen on tärkeää.

Maanmittauslaitoksella on keskeinen asema yksityisteiden sijainti- ja käyttöoikeustietojen ylläpitäjänä. Laitos tekee valtaosan yksityistietoimituksista ja käsittelee yksityisteitä monissa muissa toimituksissa. Laitoksella on vahva osaaminen ja perinteet tietojärjestelmä- ja tietopalvelutalona. Työnjaossa Maanmittauslaitoksen rooliin istuu hyvin yksityistietojen keskitetty ylläpito ja tietopalvelu. Nykyisellään hajanaisten ja eri tahojen omiin tarpeisiinsa ylläpitämien rinnakkaisten rekisterien sijaan yhteiskäyttöinen paikkatietopohjainen tietojärjestelmä avaisi uusia hyödyntämismahdollisuuksia ja tulisi kokonaisuudessaan edullisemmaksi.

Suomen Tieyhdistys on mm. Liikenneviraston tuella vahvistanut rooliaan yksityisteitä koskevien neuvonta-, opastus- ja koulutuspalveluiden tuottajana. **Tapio** ja **Metsäteho** keskittyvät metsäteitä koskevaan ohjeistukseen ja omien taustaorganisaatioidensa opastamiseen. Tieyhdistyksellä on luonteva rooli yksityisteiden neuvonta- ja opastuspalveluiden tuottajana. Liikennevirasto ja Kuntaliitto ovat pitkälti ulkoistaneet nämä tehtävät Tieyhdistykselle. Koska toiminta ei ole taloudellisesti kannattavaa, palvelujen järjestäminen edellyttää taloudellista tukipanosta. Nykyinen malli, jossa rahoitustuesta päätetään projektikohtaisesti, vaikuttaa toimivalta. Alue- ja kuntatasolla nykyisin hajanaista ja resurssipulasta kärsivää yksityistiekuntien opastusta ja neuvontaa tulisi tehostaa parantamalla kuntien, ELY-keskusten ja metsäkeskusten yhteistyötä.

4.2 Yksityistie- ja metsätieavustusten yhdistäminen

4.2.1 Taustaa ja nykytilanne

Yksityisteiden ja metsäteiden rakentamista, perusparantamista ja kunnossapitoa avustetaan kolmelta taholta (taulukko 4-1).

Taulukko 4-1. Yksityistieverkon julkinen rahoitus.

Tietyyppi	Pituus km	Kunnat M€/v	LVM M€/v	MMM M€/v	YHT M€/v
Yksityistiekunnat, joissa	120 000	28	13+10 ¹	-	41+10
- vähintään 3 asuintaloa	55 000	..	13+10 ¹	-	..
- vähemmän kuin 3 asuintaloa	65 000	..	1	-	..
Metsätiet	130 000	-	-	10	10
Yhteensä	250 000	28	13+10¹	10	51+10

¹ Yksityistielain mukainen valtionavustus on ollut viime vuosina 13 M€/v. Lisäksi määräaikaisella lailla vv. 2009 - 2011 puuhuollon erityisrahoitus 10 M€/v, jota voidaan käyttää myös vähemmän kuin 3 asuintalon yksityistiejaksolle.

Yksityisteiden ja metsäteiden investointeihin ja kunnossapitoon käytetään vuosittain arviolta noin 150 milj. €, josta julkista rahoitusta on suuruusluokaltaan noin kolmasosa.

Valtion yksityistieavustukset suunnataan yksityisteille, jotka ovat pysyvän asutuksen pääsyyteitä tai joilla on huomattava liikenteellinen merkitys. Avustukset kohdistetaan perusparannushankkeisiin ja yksityistiekunnille maksettavat avustukset ovat 60 - 75 % hankkeen kustannuksista.

Vuosina 2009 - 2011 avustuksista 10 M€/v on tarkoitettu puukuljetusten kannalta merkittäville teille. Avustettavilla teillä pitää olla tiekunta, mutta muuten avustuskelpoisuudella ei ole muita ehtoja kuin huomattava merkitys puukuljetusten kannalta. Avustukset perusparannushankkeisiin ovat 50 % ja erityisistä syistä tehtävään uuden tien rakentamiseen 30 %.

Metsäteiden perusparantamiseen ja uusien metsäteiden rakentamiseen voi saada kestävän metsätalouden rahoituslain (Kemera) mukaista tukea. Tuen määrä vaihtelee tukivyöhykkeiden mukaan siten, että uuden tien rakentamiseen saa 20 - 40 % ja tien perusparannukseen 40 - 60 % hankkeen kustannuksista. Tukiprosentti kasvaa etelästä pohjoiseen mentäessä. Lisäksi valtion tuella rahoitetaan hankkeiden suunnittelukustannukset maa- ja metsätalousministeriön vahvistamien enimmäistukimäärien puitteissa. Valtion tuella rahoitetaan myös tietöimituksesta aiheutuvat kustannukset kokonaan. Valtion tuki myönnetään vain yksityisille metsänomistajille; ei yksityistiekunnille.

Ns. puuhuoltorahoituksen myötä valtion tukimuodoissa on päällekkäisyyttä. Avustusta pyritään hakemaan sen avustusmuodon kautta, josta tukea on saatavissa enemmän. Etelä-Suomessa, jossa Kemera-avustusprosentit ovat pienimpiä, haetaan mieluummin yksityistieavustuksia. Koska Kemera-avustusta maksetaan vain yksityisille maanomistajille, sellaisten tiekuntien, joissa on mukana metsäyhtiöitä, kuntia, seurakuntia tai muita avustuskelvottomia osakkaita, kannattaa hakea yksityistieavustuksia. Myös arvonlisäverokäytäntö vaikuttaa tukimuodon valintaan; yksityistiekunta joutuu maksamaan arvonlisäverollisen hinnan, mutta yritysmuotoiset tilat voivat vähentää arvonlisäveron omassa verotuksessaan.

4.2.2 Selvitys valtion yksityistie- ja metsätieavustusten yhtenäistämistä

Valtiovarainministeriön asettaman metsäteollisuuden toimintakyvyn edellyttämiä liikenneinvestointeja selvittävän työryhmän raportti on valmistunut 25.3.2010. Yhtenä asiana on käsitelty yksityisteiden ja metsäteiden avustuksia.

Arvionaan työryhmä esittää, että "kaikkien yksityisteiden rakentamis-, kunnossapito- ja rahoitusjärjestelmien kehittäminen ja yhteensovittaminen on tarpeen. Työryhmä pitää yksityisteiden valtionavustusjärjestelmien yhtenäistämistä tärkeänä ja esittää, että kehittämiseen ryhdytään mahdollisimman pian liikenne- ja viestintäministeriön ja maa- ja metsätalousministeriön yhteistyössä. Eräs vaihtoehto voisi olla järjestelmien yhdistäminen, jota monet työryhmän kuulemat asiantuntijat pitivät perusteltuna."

Raportissa todetaan, että yksityistielain nojalla myönnettyt valtionavustukset ja toisaalta Kemera-lain nojalla myönnettävä valtion rahoitus ovat pääsääntöisesti palvelleet tarkoituksenmukaisella tavalla alemman tieverkon kehittämistä ja ylläpitoa. Useiden eri rahoitusjärjestelmien olemassaolo kuitenkin monimutkaistaa hallinnollista työtä, vaikeuttaa rahoitustarpeen ennakoimista ja aiheuttaa avustuksen hakijoissa epätietoisuutta kunkin rahoitusjärjestelmän ehdoista.

Liikenne- ja viestintäministeriön hallinnonala olisi valmis ottamaan hoitaakseen koko yksityistieavustuksen. Metsäteille rahoituksesta kohdistuva osuus voitaisiin tarvittaessa määritellä talousarviossa.

Muutoksen ajoitukseen liittyen todetaan, että metsäteiden tekemisen rahoitusehtoja ei ole tarkoituksenmukaista lähteä tarkastelemaan suhteessa muuhun yksityisteiden rahoitusjärjestelmään ennen kuin metsäsektorin organisaatiouudistus on saatu päätökseen. Tarkoitus on, että uusi valtakunnallinen metsäkeskus aloittaisi toimintansa vuoden 2012 alusta. Edelleen todetaan, että valtionavustussäännökset on tarvetta arvioida yksityistielain uudistushankkeen yhteydessä.

4.2.3 Valtion ja kuntien avustusten yhdistäminen

Yhtenä vaihtoehtona voitaisiin harkita valtion ja kuntien yksityistie- ja metsätieavustusten yhdistämistä "yhdeltä luukulta" jaettavaksi. Kunta olisi tässä tapauksessa luontevin avustusten jakaja. Valtion avustusrahat osoitettaisiin "korvamerkittynä" kunnille esimerkiksi yksityistiepitämyksen suhteessa. Kunnissa avustusten jakaminen ja maksatus tapahtuisi nykyisten kunta-avustusten hoitorutiineilla.

Tässä vaihtoehdossa tulisi huolehtia, että avustukset suunnataan yhdessä sovittujen periaatteiden mukaisesti. Riskinä on, että kunnat tässä mallissa saattaisivat vähentää omaa avustusrahoitustaan.

4.2.4 Avustusten yhdistämiseen liittyviä näkökohtia

- Yksi yhtenäinen tukijärjestelmä ("yhden luukun periaate") olisi selkeämpi tukien hakijoiden kannalta. Nykyisten valtion ja kuntien tukien ja tukiehtojen selvittäminen on yksityistiekuntien kannalta työlästä. Tukimuotojen optimointi jäisi pois.
- Tukien hallinnointi yhden organisaation ja tietojärjestelmän kautta olisi halvempaa.
- Yhtenäinen tukijärjestelmä parantaisi yksityistie- ja metsätieverkon kokonaisvaltaista kehittämistä. Metsäteiden riittävä rahoitus tulisi kuitenkin varmistaa.
- Metsäkeskusten asema toisaalta Kemera-tukipäätösten tekijänä ja toisaalta Kemera-hankkeiden suunnittelijana ja toteuttajana nähdään ongelmallisena.

4.3 Yksityistienpidon ja tiekuntahallinnon kehittäminen

4.3.1 Taustaa ja nykytilanne

Yksityistienpito on hajanaista, yksittäisen tiekunnan hoidossa oleva tiepituus on keskimäärin vain muutaman kilometrin luokkaa. Tiekuantahallinto on raskas suhteessa tienpidon laajuuteen. Aktiivisten tieosakkaiden määrä on vähäinen. Tiekuantien vapaaehtoinen yhteistyö ei toimi. Tieisännöinti uutena toimintamuotona hakee vasta rooliaan ja sisältöään.

Kunnat ovat yleisen taloustilanteen pakottamina vähentämässä osallistumistaan yksityistienpitoon. Osassa maata yleisesti käytössä ollut hoitosopimusmalli, jossa kunta rahallisen avustuksen asemesta vastaa yksityisteiden hoidosta, on poistumassa. Tähän malliin sisältyy tienpidon kannalta olennaisia myönteisiä tekijöitä, tiestön hoitaminen suurempana kokonaisuutena ja sen ammattimainen isännöinti.

Hoitosopimusjärjestelmien purkaminen edellyttää toimimattoman tiekunnan uudelleen käynnistämistä tai uuden tiekunnan perustamista. Vastaava tilanne liittyy maantien lakkauttamiseen. Molemmissa tapauksissa lähtötilanne on tiekunnan tehokkaan toiminnan kannalta erittäin kielteinen. Tienpidon hajanaisuus lisääntyy julkisen vallan toimenpiteillä.

Hoitosopimusjärjestelmän ja yksittäisen tiekunnan välimuotona olisi tarpeen jokin uusi toimintatapa, johon muissakin kunnissa ja tiekunnissa voitaisiin siirtyä.

4.3.2 Muutosehdotukset

Tiekuntia kootaan nykyistä suurempiin kokonaisuuksiin. Tämä on mahdollista toteuttaa useammalla tavalla ja mahdollistamalla samanaikaisesti useammanlainen toimintamalli.

Tiekuntien vapaaehtoista yhteenliittymistä tulee edistää ennen kaikkea tiedottamisen ja hyvien esimerkkien esillä pitämisen keinoin. Yhdistämistoimitukset voidaan maksaa valtion ja kuntien avustusmäärärahoista.

Alueellinen yksityistietoimitus on toimiva, joskin ilmeisen raskas työkalu yhdistämisten toteuttamiseen alueilla, jossa samalla on tarpeen selvittää ja järjestellä tieoikeuksia.

Valtion avustamien parantamishankkeiden priorisoinnissa voidaan erityistä painoa antaa hankkeille, joiden hakijana on laaja tiekunta.

Yksityistielain mukaisesta tiekuntahallinnosta voidaan siirtyä yhteisalue lain mukaiseen osakaskuntahallintoon. Tieosakaskunnat voisivat jo lähtökohtaisesti olla laajempia, kylän tai sen osa-alueen teitä hallinnoivia.

Myös muut teiden hallinnointimuodot voitaisiin tarvittaessa hyväksyä. Näitä voisivat olla tiekuantien vapaamuotoiset yhteenliittymät, tieyhtymät, tieosuuskunnat taikka yhtiömuotoinen toiminta.

4.3.3 Muutokseen liittyviä näkökohtia

- Suuremmissa tiekunnissa ja vastaavissa yhteenliittymissä aktiivijäsenten määrä on suurempi ja mahdollistaa toimivan hallinnon ja tehokkaan tienpidon.
- Tieosakaskunta ja tieosuuskunta voisivat mahdollisesti olla arvonnäkökohtaisia ja hyödyntää vähennysoikeuden.
- Suurempi tiekokonaisuus mahdollistaa tiestön ylläpidon suunnittelun ja toimenpiteiden priorisoinnin optimitavalla vailla tie- ja tieosakaskohtaisia intressejä.
- Valtion ja kuntien avustusten hyödyntäminen paranee.
- Suurempi tiekokonaisuus on ylläpidon ja parantamishankkeiden urakoinnin suunnittelun ja toteuttamisen sekä hankintojen kannalta urakoitsijoita ja tavarantoimittajia kiinnostavampi.

- Suuremmat kokonaisuudet mahdollistavat uudenlaisten kokonaisurakointiratkaisujen ja ammattimaisemman tieisännöinnin kehittämisen nykytilannetta paremmin.
- Lisääntyvä kilpailu pitää kustannustason kohtuullisena.
- Maatalous- ja maaseutuyrittäjien osuus tienpitotöistä saattaa pienentyä urakkakokojen kasvaessa.
- Yksittäisen teosakkaan kannalta päätöksenteko etäänny ja tiemaksun suuruuden määräytyminen hämärtyy.

4.4 Yksityistieasioiden neuvonta- ja koulutuspalvelut

4.4.1 Taustaa ja nykytilanne

Neuvonta- ja koulutuspalveluita tuotetaan monella taholla:

- Suomen Tieyhdistys tuottaa monenlaisia palveluita:
 - alueelliset yksityistiepäivät joka toinen vuosi
 - tieisännöitsijäkoulutus
 - yksityistieakatemia yksityistieasioita hoitaville henkilöille
 - yksityistieasioiden maksullinen neuvontapuhelin
 - opaskirjojen tuottaminen ja myynti
 - YksityistieUutiset -lehti kerran vuodessa
 - Tie- ja liikenne -lehti, erityisesti Yksityistietolaari
 - muu neuvontatoimintaa.
- Liikennehallinnon neuvonta painottuu yksityisteiden valtionapuasioihin. Liikennehallinto osallistuu ja rahoittaa Tieyhdistyksen neuvonta- ja koulutushankkeita.
- Suomen Kuntaliitto käyttää resurssipulan vuoksi Tieyhdistyksen apua eikä juuri tuota omia palveluita.
- Kunnissa tilanne on kirjava. Jotkut kunnat järjestävät neuvonta- ja koulutuspalveluja; esimerkiksi Kuusamon kaupungin hallinnoima ”tiedonvälityshanke Koillismaan yksityisteiden toimijoille” tai Kuopion kaupungin vuotuinen yksityistiepäivä tiekunnille. Suuressa osassa kunnista pyritään vastaamaan tiekuntien taholta tuleviin kysymyksiin, mutta resurssit ja asiantuntemus vaihtelevat ja hankalimmat kyselyt ohjataan eteenpäin.
- Metsäkeskusten kenttäorganisaatio toimii aktiivisesti etenkin metsätiehankkeiden edistämiseksi ja antaa neuvontaa tieasioissa muiden tehtäviensä yhteydessä. Lisäksi Metsäkeskuksissa on käynnissä tai toteutettu erilaisia neuvonta- ja kehittämishankkeita. Hankkeiden ongelmana on niiden projektiluonne, jolloin jatkuvuus puuttuu projektihenkilöstön siirtyessä muihin tehtäviin.
- Metsänhoitoyhdistysten kenttäorganisaatio edistää metsätiehankkeita ja antaa tie-neuvontaa muiden palvelujensa yhteydessä.
- Metsäteho pitää yllä metsätieohjeistoa, mutta ei tarjoa aktiivisesti neuvontapalveluja.
- Metsätalouden kehittämiskeskus Tapio järjestää tieasioiden koulutusta Metsäkeskusten henkilöstölle, mutta yleinen neuvonta tai ohjeiden tuottaminen eivät nykyisellään kuulu sen tehtäviin.
- Maanmittaustoimistot antavat neuvontaa erityisesti tieoikeusasioissa, mutta eivät tarjoa aktiivisesti neuvontapalveluja.
- Tieisännöitsijät antavat neuvontaa toimeksiantajatiekunnilleen ja muutoinkin heille ohjautuvien kyselyjen kautta. Osa tieisännöitsijöistä on Tieyhdistyksen palvelupuhelin-ringissä ja osa hoitaa neuvontapalveluita kuntien puolesta.

Neuvonta ja koulutus kuuluvat monen tahon tehtäviin, mutta se tapahtuu yleensä muiden tehtävien ohella. Yleinen ongelma on resurssipula ja erityisasiantuntemuksen puute

hankalammissa asioissa. Neuvonnan ja koulutuksen hankkiminen perustuvat tiekuntien omaan aktiivisuuteen. Passiivisten tiekuntien ”herättelyyn” tarkoitetuilta projekteilta puuttuu jatkuvuus.

Vaikka yhteistyötä tehdään, sitä tarvitaan lisää niin koko maan kuin paikallistasolla. Toimijat eivät riittävästi tiedä toistensa tekemisistä. Metsäsektorilla yhteistoimintaa haittaa kilpailutilanne metsänomistajien suuntaan.

Yksityisteitä ja metsäteitä koskevien ohjeiden tuottamisessa ja ylläpidossa on päällekkäisyyttä. Teiden parantamis- ja rakentamishankkeiden suunnittelu ja toteuttaminen sekä teiden kunnossapito ovat niin samankaltaista, että metsäteillä ja muilla yksityisteillä pitäisi selvitä yksillä ohjeilla.

4.4.2 Kehittämisehdotuksia

Yhteistyön lisääminen valtakunnan tasolla

Tieyhdistyksellä on nykyään vahva rooli yksityisteihin liittyvien neuvonta- ja koulutuspalvelujen kehittäjänä ja toteuttajana. Liikennehallinto ja Kuntaliitto käyttävät ja rahoittavat Tieyhdistystä näissä tehtävissä. Tieyhdistys tekee vahvaa yhteistyötä myös metsäpuolen kanssa, josta yhtenä näyttönä ovat Metsä ja Tie -päivät. Tieyhdistyksellä on hyvät yhteydet myös Maanmittauslaitokseen.

Tieyhdistyksen roolia keskitettyjen neuvonta- ja koulutuspalveluiden järjestämisessä voitaisiin painottaa. Yhdistys on eri tahoihin nähden neutraali toimija, jonka tavoitteena on edistää tiestön toimivuutta. Yhdistys näkee tehtävät hyvin omaan rooliinsa kuuluvina. Keskitettynä palvelujen tuottamisesta saadaan synergiaetuja ja ”yhden luukun periaate” on hyvä palvelujen käyttäjien kannalta.

Ongelmana on riittävän rahoituksen ja tarvittavien resurssien järjestäminen. Kaikkea toimintaa ei saada kannattavaksi markkinaehtoisena, eikä sitä voida kokonaan kattaa yhdistyksen jäsenmaksutuloilla tai muulla rahoituksella. Liikenne- ja viestintäministeriö, Liikennevirasto, maa- ja metsätalousministeriö ja Kuntaliitto voisivat muodostaa keskeisen rahoittajapoolin, joka osallistuu palvelujen rahoittamiseen. Rahoitus voitaisiin hoitaa nykyiseen malliin läpinäkyvänä projektikohtaisesti, jolloin niiden tehokkuutta ja taloudellisuutta olisi mahdollista arvioida.

Yhteistyön lisääminen alue- ja paikallistasolla

Alue- ja paikallistasolla keskeisiä toimijoita ovat kunnat, ELY-keskukset, metsäkeskukset, metsänhoitoyhdistykset ja maanmittaustoimistot. Paikallistason yhteistyössä on eroja eri alueilla. Kun kellään ei ole koordinoitiroolia, yhteistyö on satunnaista ja perustuu paljolti henkilösuhteiden varaan.

Nykyisin hajanaista ja resurssipulasta kärsivää yksityistiekuntien opastusta ja neuvontaa tulisi tehostaa parantamalla kuntien, ELY-keskusten ja metsäkeskusten yhteistyötä. Toiminnassa tulisi paremmin hyödyntää metsäkeskusten projektiluontoiset neuvontahankkeet sekä metsäkeskusten ja metsänhoitoyhdistysten kenttähenkilökunnan päätyönsä yhteydessä tekemä neuvonta- ja opastustyö.

”Yksityistieasioiden tietoportaali”

Yksityistieasioita koskevat tiedot, oppaat, ohjeistus, avustusasiat ja -lomakkeisto, eri toimijoiden yhteystiedot yms. voitaisiin koota ja ylläpitää yhteisessä internet-portaalissa. Yhteinen portaali helpottaa käyttäjiä nykyään hajallaan olevien tietojen etsimisessä ja hyödyntämisessä. Eri toimijoiden sivuilla voi olla linkit tähän portaaliin.

Tieyhdistys on ilmoittanut valmiutensa tällaisen portaalin toteuttajaksi ja ylläpitäjäksi, mikäli tarvittava rahoitus lisäresursseihin järjestyy. Tietoportaalien voisi ajatella syntyvän myös jonkun kaupallisen toimijan toimesta tulo-rahoitteisena.

4.5 Metsäalan organisaatiot ja tehtävät

4.5.1 Taustaa

Metsätalouden lakisäätteisiä organisaatiota ovat:

- Metsähallitus (1800 henkilöä)
 - hoitaa valtion metsäomaisuutta
- Metsäntutkimuslaitos (750 henkilöä)
 - tekee metsäntutkimusta
- Metsätalouden kehittämiskeskus Tapio (90 henkilöä)
 - metsäkeskusten kehittämiskeskus
- Metsäkeskukset 13 kpl (950 henkilöä)
 - metsäalan aluehallinto
- Metsänhoitoyhdistykset 113 kpl (1100 henkilöä)
 - metsänomistajien yhdistyksiä

Maa- ja metsätalousministeriön asettaman metsätalouden edistämisen organisaatioiden kehittämishankkeen loppuraportti on valmistunut 17.12.2009. Loppuraportissa esitetään metsäkeskusten ja metsänhoitoyhdistysten laajaa uudistusta:

- Alueellisista metsäkeskuksista (13) ja osasta Metsätalouden kehittämiskeskus Tapiota muodostetaan yksi valtakunnallinen valtionapuorganisaatio, jossa alueellista toimintaa toteuttavat asiakaslähtöiset alueyksiköt.
- Kilpailun lisäämiseksi metsäkeskusten liiketoiminta eriytetään julkisista hallintotehtävistä. Eriyttäminen on todennäköisesti siirtymäkauden ratkaisu ennen mahdollista yhtiöittämistä tai yksityistämistä.
- Metsänhoitoyhdistysten liiketoiminta ja metsänhoitomaksulla rahoitettava toiminta eriytetään entistä selkeämmin.

4.5.2 Mahdollisten organisaatiojärjestelyjen vaikutukset rooleihin yksityistieasioissa

Mahdollisilla metsäalan organisaatiojärjestelyillä on vaikutuksia yksityistieasioiden hoitoon:

- Viranomaistehtävänä hoidettavat metsäteiden ns. Kemera-avustukset kuuluvat muodostettavan valtakunnallisen valtionapuorganisaation tehtäviin.
- Sekä metsäkeskukset että metsänhoitoyhdistykset tuottavat nykyisellään metsäteiden suunnittelu- ja rakennuttamispalveluita sekä hallintopalveluita tiekunnille. Palvelut ovat nykyisellään maksullisia, mutta markkinaehtoisuuden lisääminen vaikuttanee hinnoitteluun ja asettaa organisaatiot tasavertaisempaan asemaan yksityisten tiesännöityritysten ja muiden palveluntarjoajien kanssa.
- Tämän selvityksen haastatteluissa on korostettu metsäkeskusten ammattitaitoa, osaamista ja kokemusta metsätieasioissa ja pidetty tärkeänä, ettei tätä hukata mahdollisissa organisaatiojärjestelyissä.
- Markkinaehtoisuuden lisääminen saattaa kaventaa metsäkeskusten roolia metsätieverkon suunnittelussa ja esimerkiksi yhtenäisen kuntorekisterin toteuttamisessa.

4.6 Kunnan tielautakunnan toimitustehtävät Maanmittauslaitokselle

4.6.1 Taustaa ja nykytila

Yksityistielain 6 a §:n mukaan kunnassa tulee olla tielautakunta tai kunnan määräämä muu monijäseninen toimielin, jona ei kuitenkaan voi toimia kunnanhallitus.

Kunnan tielautakunnan tehtävistä on säädetty yksityistielain 52 §:ssä. Kunnan tielautakunta:

- myöntää tieoikeuksia ja tienkäyttöoikeuksia sekä lakkauttaa niitä
- myöntää väliaikaisia kulkuoikeuksia
- antaa oikeuksia poistaa kasvillisuutta tiealueen ulkopuolelta
- päättää puominpitokiellosta
- päättää kiellosta rakentaa rakennusta, aittaa tai muuta laitetta liian lähelle tietä (12 m tien keskeltä)
- päättää erilaisista korvausasioista
- päättää tieyksiköinnistä ja käyttömaksujen perusteista eräissä tapauksissa
- päättää tiekunnan perustamisesta, lakkauttamisesta ja yhdistämisestä sekä tienosien liittämistä tiekunnan tiehen
- määrää tiekunnan toimielimen eräissä tapauksissa
- päättää tien tasosta tai tien käytöstä eräissä tapauksissa
- toimii muutoksenhakuviranomaisena.

Kunnan tielautakunta on toimivaltainen vain, jos on kysymys ns. ennestään olevasta tiestä.

Tielautakunta käsittelee ja ratkaisee sille kuuluvat asiat erityisessä tielautakunnan toimituksessa, johon asianomaiset voivat osallistua. Sisäisissä kokouksissaan tielautakunta voi käsitellä esim. kunnanavustuksiin liittyviä asioita tai joitakin toimitusten valmisteluun liittyviä asioita. Tielautakunnan toimituspäätöksistä voi valittaa maaoikeuteen.

Aikoinaan kunnan tielautakunnalle on kuulunut myös valtion yleisiin teihin liittyviä tehtäviä, mutta ne ovat jääneet aikaa sitten pois.

Tielautakunnan tehtävien hoito on varsinkin pienissä kunnissa haasteellista. Kunnan tielautakunnalle kuuluvia toimitustehtäviä on yleensä vain muutamia vuodessa, joten toimiin ei synny rutiinia. Toimitukset saattavat olla lain tulkinnan kannalta monimutkaisia ja tulkinta-apua on vaikea saada. Kuntien niukentuneet henkilöresurssit eivät mahdollista tielautakunnan valmistelu- ja toimitustehtäviin erikoistumista, vaan ne ovat pieni osa viranhaltijan tehtäväkokonaisuutta tai tielautakunnan tehtäviä hoitavan luottamushenkilöelimen tehtäviä. Varsinkin pienissä kunnissa, jossa ihmiset tuntevat laajalti toisensa, jääviyskysymykset haittaavat erityisesti riita-asioiden käsittelyä.

Resurssiongelmien vuoksi kunnan yksityistieasioiden ja tielautakunnan valmistelutehtävien hoitamiseksi on joissakin kunnissa erilaisia toimintamalleja:

- Tielautakunnan tehtävien valmistelu ja hoito on ulkoistettu teissännöintiä hoitavalle yritykselle (esimerkiksi Liperi ja Outokumpu).
- Kunnilla on yhteinen tielautakunta (esimerkiksi Rantasalmi, Juva ja Joroinen osana kuntien teknisten toimien yhdistämistä)
- Kunnat pyrkivät ohjaamaan kunnan tielautakunnalle kuuluvia toimitustehtäviä maanmittaustoimistoille.

4.6.2 Muutosehdotus

Kuntien tielautakuntien yksityistielain mukaiset tehtävät siirretään maanmittaustoimistoille ja luovutaan tielautakunnista.

4.6.3 Muutokseen liittyviä näkökohtia

- Maanmittaustoimistot hoitavat pääosan yksityistietoimituksista ja niillä on vankka osaaminen ja rutiinit erilaisissa toimitusasioissa. Maanmittauslaitoksen henkilöstö hallitsee hyvin tarvittavan lainsäädännön.
- Kuntien tielautakuntien toimitusten määrä on vähäinen, muutama toimitus vuosittain kuntaa kohti, joten niiden aiheuttama lisätyö maanmittaustoimistoille on kohtuullinen.
- Selvitystyön haastatteluissa kuntapuolella ehdotusta on pidetty hyvänä.
- Yksityistiekuntien toimituksista maksamat korvaukset nousevat, koska tielautakunnan toimituksissa tiekunnilta peritään vain lautakunnan jäsenten palkkiot ja kulut, mutta ei valmistelijoiden työtä.
- Kynnys nostaa pieniä asioita käsiteltäväksi nousee.
- Muutos voidaan toteuttaa yksityistielain kokonaisuudistuksen osana.

4.7 Alueellisten yksityistie- ja metsätieverkkosuunnitelmien laatiminen

4.7.1 Taustaa ja nykytila

Metsäkeskukset ovat maa- ja metsätalousministeriön ohjeistuksen perusteella vuosittain vaihteessa laatineet toimialueensa metsätieverkon yleissuunnitelman. Suunnitelmassa on käsitelty metsätieverkon kattavuutta ja uusien metsäteiden tarvetta sekä metsäteiden parantamistarvetta. Kehittämishankkeita on priorisoitu ja aikataulutettu. Suunnitelma on toiminut pohjana metsäteiden rakentamiselle ja parantamiselle. Suunnitelmat ovat ikääntyneet ja uusimistarpeessa. Metsäkeskusten viime vuosina toteuttamiin pientiestön kehittämishankkeisiin on sisällynyt erilaisia alueellisia yksityisteiden kehittämissuunnitelmia.

Kuntien, tiehallinnon ja silloisten seutukaavaliittojen toimesta on 1980-luvulla laadittu kunta- tai seutukohtaisia yksityistieverkkosuunnitelmia tai pientiestösuunnitelmia. Näissä on tehty pientiestön luokittelua, parantamistarvetarkastelua, hankkeiden kiireellisyysohjelmointia ja käsitelty yksityisteiden muuttamista maanteiksi. Suunnitelmissa on myös käsitelty yksityisteiden hallinnoimista, kunnossapidon järjestämistä ja tiekuntien yhdistämistä. Sittemmin tällaisten suunnitelmien laatiminen on hiipunut.

4.7.2 Kehittämisehdotus

Kuntien, ELY-keskusten ja metsäkeskusten yhteistyönä tulisi laatia seutu- tai kuntakohtaiset pientieverkkosuunnitelmat. Tiestön kunnan selvittäminen ja priorisoidun kehittämissuunnitelman laatiminen mahdollistavat yksityistierahoituksen tehokkaan käytön sekä pientieverkon hallitun hoidon, kunnostuksen ja perusparannuksen. Yhteistyönä tehtävät suunnitelmat mahdollistavat tarvittavat kuntoinventoinnit ja siltatarkastukset kustannustehokkaasti. Suunnitelmat ovat apuna yksityistieavustusten suuntaamisessa (parantamiskohteiden TOP-TEN -luettelot). Suunnitelman laatimisprosessin yhteydessä tulisi myös

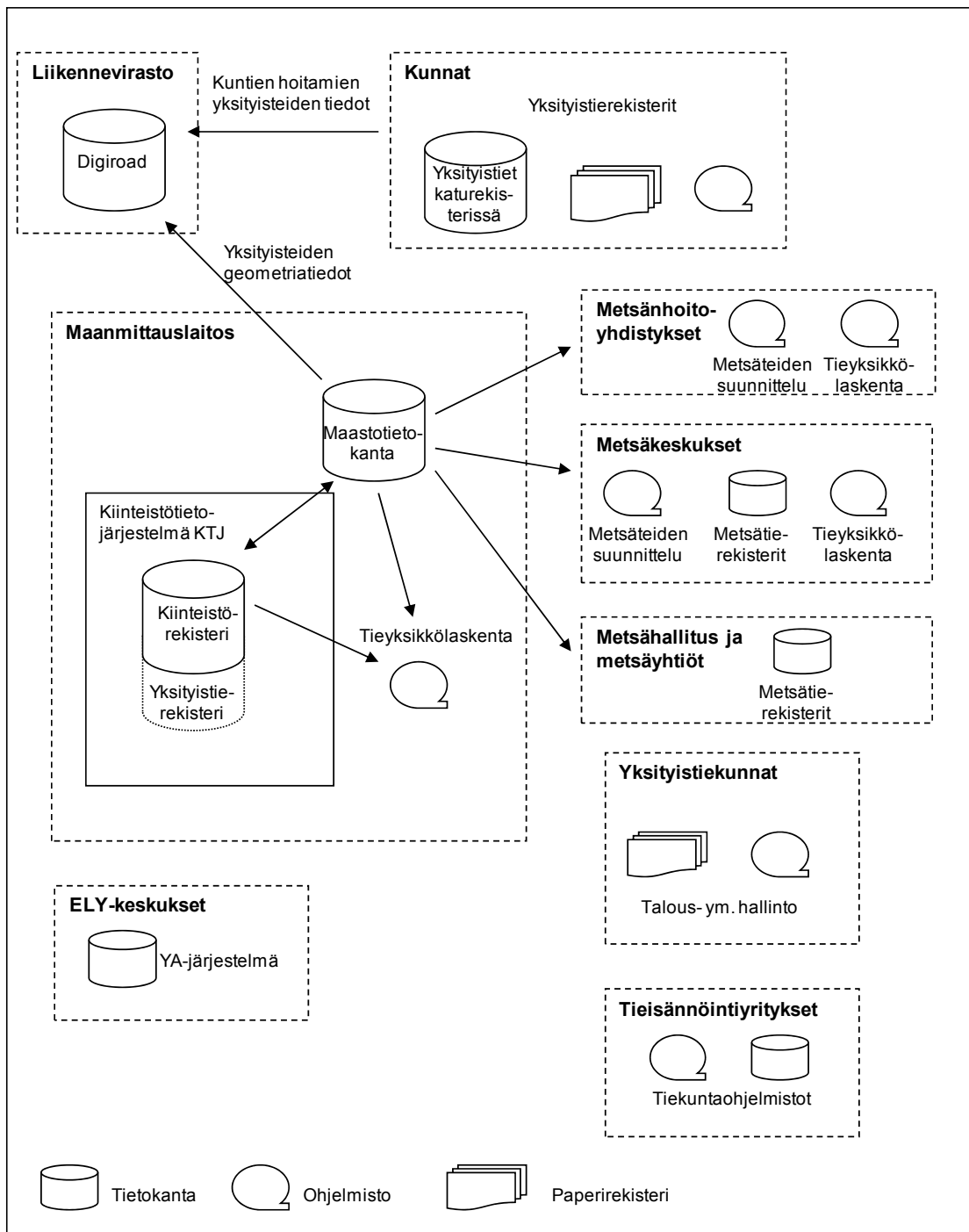
yhteistyössä tiekuntien kanssa selvittää teiden hallinnointia ja ylläpitoa laajempina kokonaisuuksina.

Metsätieverkkosuunnitelmien päivittäminen on ajankohtaista ja mietinnässä metsäsektorilla. Työohjelmamalli metsätieverkon yleissuunnitelman laatimiselle on Metsätehon julkaisun ”Metsäteiden kuntoinventoinnin ja kuntotiedon hyödyntämisen toimintamalli” liitteenä 1. Suunnitelmien laajentaminen koko pientieverkkoa koskeviksi voisi toimia hyvänä pohjana eri tahojen yhteistyölle laajemminkin.

5 Yksitysteiden tietojärjestelmien nykytila

5.1 Yksitysteiden tiedonhallinnan nykytila

Yksitysteitä koskevien tietojen hallitsemiseksi ja ylläpitämiseksi eri tahot ovat toteuttaneet ja ylläpitävät erilaisia tietojärjestelmiä. Tietojärjestelmien nykytila keskeisimpien järjestelmien osalta on esitetty kuvassa 5-1.



Kuva 5-1. Yksitysteihin liittyvien tietojärjestelmien nykytila.

Maanmittauslaitos pitää yksityistielain mukaista yksityistierekisteriä (rekisterin tietosisältö on liitteenä 1). Laitos katsoo, että yksityisteiden kattava rekisteröinti sekä niitä koskevan tietopalvelun tuottaminen kuuluu sen ydintehtäviin. Aikaisemmin käsikortistoina tai taulukko-ohjelmilla pidetyt maanmittaustoimistojen yksityistierekisterit saadaan v. 2010 aikana siirrettyä osaksi kiinteistötietojärjestelmää (tietosisältö on liitteenä 2). Tietojen ylläpito ja tietopalvelu hoidetaan jatkossa osana kiinteistörekisteriä, ja erillisistä yksityistierekistereistä luovutaan. Tätä koskeva yksityistielain muutosesitys on valmistelussa.

Maanmittauslaitos ylläpitää maastotietokantaa, jossa on ajantasaisin kuvaus yksityisteiden sijainnista ja muutoksista. Maastotietokanta on pohjana Digiroad-tiestötiedoille. Metsäkeskukset, metsänhoitoyhdistykset, Metsähallitus ja metsäyhtiöt käyttävät maastotietokantaa suunnittelu- ja paikkatieto-ohjelmiensa pohjana.

Maanmittauslaitoksella on tieyksiköinti-ohjelma, jossa hyödynnetään maastotietokantaa ja kiinteistötietojärjestelmää.

Liikennevirasto ylläpitää Digiroad-tiestötietojärjestelmää, joka sisältää yksityisteiden keskilinjan sijainnin (pohjautuu maastotietokantaan) sekä joitain ominaisuustietoja (lista Digiroadissa olevista ominaisuustiedoista on liitteenä 3). Uudet tai muuttuneet yksityisteiden sijaintitiedot siirretään neljännesvuosittain Maanmittauslaitoksen maastotietokannasta. Kunnat ylläpitävät hoidossaan olevien yksityisteiden ominaisuustietoja Digiroadissa.

Kunnat ylläpitävät yksityistierekistereitä lähinnä yksityistieavustusten laskentaa ja maksatusta varten. Tiekuntien yhteystietojen lisäksi kuntien rekistereissä on avustusten määrittelyä varten tarvittavia teiden ominaisuuksia, liikennettä ja maankäyttöä kuvaavia tietoja sekä usein myös tiedot aikaisempina vuosina maksetuista avustuksista.

Pääosassa kunnista yksityistierekisterit ovat käsikortistoja tai taulukkolaskenta- ja kortisto-ohjelmilla ylläpidettyjä rekistereitä. Kuntien käyttöön on olemassa kaupallisia yksityistierekisteriohjelmistoja, mm. Matriset Oy:n Wintie-ohjelma. Kuusamon kaupunki on vienyt yksityisteitä Vianova Systems Finland Oy:n IRIS-katurekisteriin, mikä mahdollistaa tieosoitteeseen sidottujen kunto- ja muiden tietojen tallentamisen.

Metsänhoitoyhdistykset käyttävät tiehankkeiden suunnittelussa Silvadata Oy:n valmistamaa ja ylläpitämää palvelin pohjaista Oja- ja tiehanke -ohjelmaa. Ohjelmassa käytetään pohjakarttana Maanmittauslaitoksen maastotietokantaa. Ohjelma mahdollistaa metsäsuunnitelmakarttojen, ilmakuvioiden ja kiinteistörajoiden hyödyntämisen. Laskutus ja hankkeiden kustannusten käsittely sekä tieyksikkölaskelmien teko sisältyvät ohjelmaan.

Metsäkeskuksilla on omia metsäkeskuskohtaisesti eri tavoin toteutettuja metsätie- ja yksityistierekistereitä. Esimerkiksi Pohjois-Savon metsäkeskuksella on laajasti toimialueensa metsäteitä ja yksityisteitä sisältävä Excel-pohjainen rekisteri. Pohjois-Karjalan metsäkeskuksella puolestaan on Excel-pohjaisen metsätierekisterin lisäksi Access ja MapInfo-ohjelmistoilla toteutettu yksityistierekisteri karttakäyttöliittymineen.

Metsäkeskuksilla on useita yhteisiä suunnittelu-, paikkatieto- ja hankehallintajärjestelmiä. Perustyökalu metsäteiden ja ojitusten suunnittelussa on Luotsi-paikkatietojärjestelmä, jonka pohjana on Maanmittauslaitoksen Maastotietokanta. Metsätiehankeiden suunnitelmakartat tehdään Luotsi-järjestelmällä. Jussi on hankehallinnon tietojärjestelmä, jota hyödynnetään mm. tiehankkeiden läpiviennissä. Järjestelmällä tehdään tiehankkeiden kustannusarviot ja siihen voidaan viedä tiedot osakastiloista. Järjestelmää käytetään mm. toteutuneiden kustannusten seurantaan ja laskutukseen. Aste on asiakastietojärjestelmä, jossa on mm. tilakohtaiset maanomistaja- ja osoitetiedot. Tiedot päivitetään Maanmittauslaitoksen kiinteistötietojärjestelmästä. Järjestelmästä on yhteys Jussiin, joka hyödyntää sen tietoja.

Metsähallinnon kehittämiskeskus Tapio vastaa metsäkeskusten tietojärjestelmien kehittämisestä. Tapion toimesta on käynnistymässä metsäkeskusten tietojärjestelmien uusimistyö, joka odottaa päätöksiä metsäsektorin uudelleenorganisoinnista. Tavoitteena on saada metsätiehankeiden suunnittelu ja toteutus osaksi laajempaa järjestelmää. Tapion koordinoimana on parhaillaan käynnissä metsätiedon standardointihanke, jolla parannetaan ja kehitetään metsäalan organisaatioiden välistä tiedonsiirtoa.

Metsähallituksella on paikkatietojärjestelmä, jolla hallinnoidaan tiestöä ja tehdään kuljetusten suunnittelua. Paikkatietojärjestelmässä on tiedot Metsähallituksen omista metsä- teistä sekä niiden yksityisteiden, joiden tiekuntaan Metsähallitus kuuluu, tiestötiedot, tiekun- tien yhteystiedot sekä osakastiedot. Metsähallitus on tehnyt Oulun seudulla pilottihankkeen omien teittensä kuntokartoituksesta. Pilotissa inventoitiin kuntotiedot, jotka on viety Metsä- hallituksen tietojärjestelmään.

Metsäyhtiöillä tiestötiedot sisältyvät yleensä niiden omistamia metsiä koskeviin paikka- tietojärjestelmiin. Tiestöstä järjestelmissä saattaa olla lähinnä kuljetusten suunnitteluun vai- kuttavia tietoja.

Yksityistiekunnat käyttävät erilaisia ohjelmia mm. tiekunnan kirjanpitoon, osakastieto- jen hallintaan, tieyksiköintiin ja tieyksikkö- tai käyttömaksujen laskutukseen. Yksityistiekun- nilla ei ole omia ohjelmia tiensä ominaisuus- tai kuntotietojen ylläpitoon.

Tieisännöintiyritykset käyttävät vastaavia ohjelmia kuin yksityistiekunnat.

Yksityistiekuntien ja tieisännöintiyritysten käyttöön on tarjolla kaupallisia ohjelmatuotteita, mm. Matriset Oy:n Wintie-ohjelmisto.

ELY-keskuksilla on yhteinen yksityistieavustusjärjestelmä YA. Järjestelmää käytetään valtionavustuskelpoisten yksityisten teiden, lauttojen ja lossien perustietojen ja ominaisuus- tietojen ylläpitoon sekä tiekunnille myönnettyjen avustustietojen hallinnointiin. Järjestelmällä hoidetaan avustusten jakaminen ja maksatus. Sillä tuotetaan avustuksia koskevat raportit.

5.2 Tiedonhallintaan liittyviä ongelmia ja kehittämistarpeita

Yksityistieasioita käsittäviä tietojärjestelmiä tai suunnitteluohjelmia on käytössä monella taholla. Yksityistie- tai metsätierekistereitä on käytössä Maanmittauslaitoksella, ELY- keskuksilla, kunnilla, metsäkeskuksilla ja Metsähallituksella. Yksityistiet sisältyvät Liiken- neviraston Digiroad-tietokantaan, joka taas pohjautuu Maanmittauslaitoksen maastotieto- kantaan. Yksityisteiden suunnittelussa käytettäviä ohjelmistoja on ainakin metsäkeskuk- silla ja metsänhoitoyhdistyksillä. Tieyksiköintiohjelmia on mm. Maanmittauslaitoksella, metsäkeskuksilla ja metsänhoitoyhdistyksillä. Yksityistiekunnat ja tieisännöitsijät käyttävät tiekunnan talouden ja muiden tiekuntatehtävien hoitoon omia erityisohjelmiaan.

Nykyisellään tietojärjestelmät ovat erillisiä eikä niiden välillä ole tietoteknisiä yhteyksiä. Järjestelmät on rakennettu kunkin organisaation omiin käyttötarkoituksiin eivätkä rekisteri- tiedot ole yleensä muiden käytettävissä.

Samoja tietoja ylläpidetään rinnakkain useissa järjestelmissä. Tästä aiheutuu päälle- käistä työtä vähintäänkin tietojen tallentamisessa, mutta yleensä myös tietojen hankinnassa sekä oikeellisuuden ja yhdenmukaisuuden tarkistamisessa.

Tietojen ajantasaisuus ja oikeellisuus ovat isoja ongelmia. Tämä koskee erityisesti yksi- tyistiekuntien vastuuhenkilöiden yhteystietoja, joille on runsaasti kysyntää useilla eri tahoil- la. Vaikka yksityistielaki edellyttää yhteystietomuutosten ilmoittamista maanmittaustoimistol- le, tämä jää usein tekemättä. Koska ajan tasalla olevia yhteystietoja ei ole saatavilla, monet eri tahot ylläpitävät tietoja omiin tarpeisiin. Yleensä ajantasaisimmat yhteystiedot löytyvät kunnilta etenkin niistä tiekunnista, joille maksetaan vuosittain avustuksia.

Selvä puute tietojärjestelmissä on siinä, että yksityisteille tehtäviä perusparannus- ja kunnostustoimenpiteitä ei ole mahdollista yhtenäisesti kirjata mihinkään. Samaten puuttuu mahdollisuus tehtyjen kuntoinventointien tai tie- ja siltatarkastusten tulosten tallentamiseen. Tieto tehdyistä toimenpiteistä, niiden sisällöstä ja ajankohdasta sekä kunto- ja tarkastustie- dot palvelisivat sekä yksityistiekuntaa itseään että mm. avustuksista päättäviä tahoja. Selvi- tyksen yhteydessä esitettiin ajatus yksityistien huoltokirjasta (vrt. rakennusten huoltokirja), jolla voitaisiin seurata tielle tehtyjä kunnossapito- ja parantamistoimenpiteitä.

5.3 Yksityisteihin liittyvät tietotarpeet

Tietotarpeet ovat pohjana tietojärjestelmän kehittämiseksi. Yksityisteitä koskevia tietotarpeita on koottu taulukkoon 5-1. Taulukko sisältää sekä tiekunnan itsensä että ulkopuolisten tahojen tämän hetkisiä tietotarpeita. Ulkopuolisia käyttötarpeita on arvioitu kirjainsymboleilla.

Taulukossa 5-1 tietotarpeet on niiden arviointia varten esitetty varsin kattavasti. Eriksen harkittava asia on, missä määrin tietoja kannattaa inventoida ja ylläpitää tietojärjestelmissä.

Taulukko 5-1. Yksityisteitä koskevat tietotarpeet

Yksityisteiden tunnistus- ja sijaintitiedot		Tien tekniset ominaisuudet (tieosittain)	
A	tien nimi ja numero	A	tiepituus
A, T, K	tien ja tieosien sijainti kartalla	K	tien leveys
Tiekunnan yhteystiedot		K	tien päällyste
A, K	tien hoitokunnan pj:n yhteystiedot	A	kunnossapitoluokka
A	pankkiyhteystiedot	Tien vaikutusalueen maankäyttö	
Tiekunnan osakastiedot		A	pysyvä asutus
	tieosakkaat (kiinteistönnumerot) ja heidän yhteystietonsa		loma-asutus
T	tieyksiköinti		pellot, metsät (ha)
Tiekunnan talous- ja kustannustiedot		A	erityisliikennettä aiheuttavat kohteet
	tiekunnan kirjanpito ja budjettitiedot	Liikennetiedot	
	laskutustiedot (osakkaat, tien käyttömaksut)	A, T	liikennemäärä ja jakauma
A	avustustiedot	A	läpikulkuliikenne
A	kunnossapitokustannukset	A	linja-liikenne ja erityisliikenne
A	parantamishankkeiden kustannukset	Tieosoitteeseen sidotut tiedot (paikkatieto)	
Tieoikeustiedot		T	tien ominaisuudet (leveys, päällyste, ...)
K	tien käyttöoikeudet (kiinteistönnumerot)	T, A	tien kuntotiedot
	tierasitteet	T	Varusteiden ominaisuus- ja kuntotiedot (sillat, rummut, ...)
		T, A	toteutettujen ylläpito- ja parantamistoimenpiteiden kirjaus

A = avustuksia varten tarvittavat tiedot
T = tienpidossa ja parantamisessa tarvittavat tiedot
K = kuljetuksia hoitavien tarvitsemat tiedot

Yksityisteiden avustuskelpoisuuden arviointiin ja avustusten suuruuden määrittelyyn on vanhastaan tarvittu suhteellisen yksityiskohtaisia tietoja tien liikenteestä ja vaikutusalueen maankäytöstä. Mikäli 1990-luvulla pois jääneitä valtion kunnossapitoavustuksia ei jatkossakaan ole tarkoitus maksaa, yksityiskohtaisista liikennemäärätiedoista luopumista kannattaa harkita. Tosin osa kunnista käyttää liikenne- ja maankäyttötietojen perusteella määrättävää kunnossapitoluokkaa edelleen avustusperusteena.

Nykyiset tietojärjestelmät eivät pääsääntöisesti sisällä mahdollisuutta kuntotietojen ja esimerkiksi kelirikottietojen tallentamiseen. Joihinkin tietojärjestelmiin kuntotietoja voidaan viedä, mutta tietosisältö vaihtelee tapauskohtaisesti. Vaikka parantamissuunnittelua varten

on mahdollisuus tehdä kuntoinventointeja, tiedoilla aikaisemmista parantamistoimenpiteistä ja kunnosta olisi selvästi käyttöä.

Raskaita kuljetuksia hoitavilla, erityisesti raakapuun kuljettajilla on tarvetta varmistaa tien käyttökelpoisuus ja -oikeus, mitä varten tiekunnan vastuuhenkilöiden yhteystietojen tulisi olla yleisesti saatavilla. Kuljetusten suunnittelussa olisi hyötyä teiden kuntotiedoista ja esim. siltojen painorajoituksista.

Yleisesti voidaan todeta, että yksityisteitä koskevat tiedot voidaan tiedon sisällön perusteella ryhmitellä seuraavasti:

- yksityistiekuntaa tai tien haltijaa koskevat tiedot
- tiekohtaiset tiedot (koko tietä koskevat tiedot)
- tieosakohtaiset tiedot (tieosaa tai tieväliä, esim. yksittäinen tienhaara, koskevat tiedot)
- tieosoitteeseen¹ sidotut tiedot (paikkatiedot).

¹ Tieosoitteella tarkoitetaan tässä tietoa, jonka avulla tien ominaisuustiedon sijainti voidaan määrittää. Osoitejärjestelmässä sijainti ilmaistaan tunnetusta pisteestä tietä pitkin mitattuna etäisyystietona.

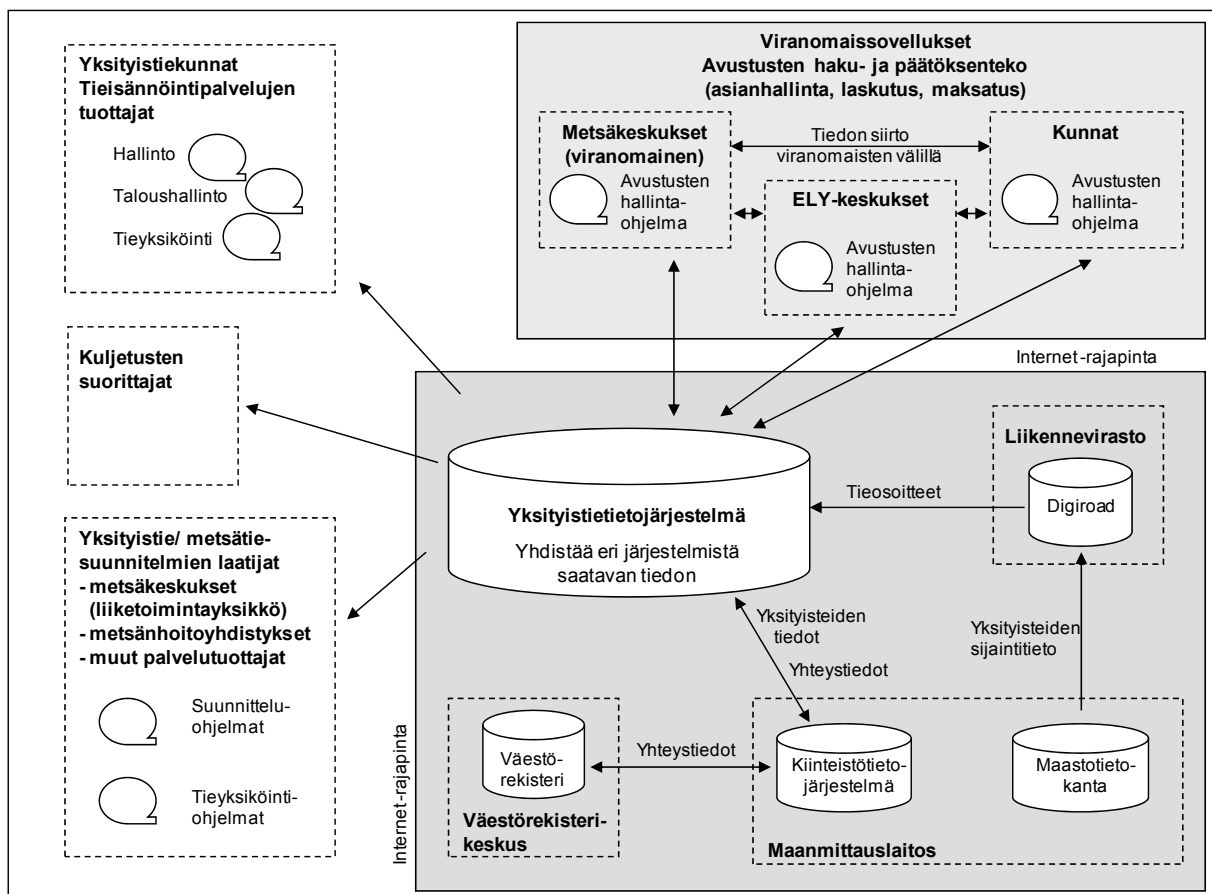
6 Yksityistietietojärjestelmän kehittäminen

6.1 Tavoitetilä

Yksityisteiden tietojärjestelmän tavoiteltava tilanne on, että useampien tahojen tarvitsema tieto tallennetaan ja ylläpidetään vain yhdessä tietojärjestelmässä. Näin minimoidaan ylläpitotyö ja varmistetaan tiedon yhdenmukaisuus ja ajantasaisuus.

Tietojärjestelmien kehittämiseksi seuraavassa on ehdotus tavoitteelliseksi yksityistietoarkkitehtuuriksi. Tietoarkkitehtuurin keskeinen osa on yksityistietietojärjestelmä, joka palvelee lähinnä viranomaisia tietojen ylläpidossa sekä muita tahoja, jotka tarvitsevat yksityistietoja tehtävissään. Tämän lisäksi eri tahoilla voi olla omia sovellusohjelmia, joissa voidaan hyödyntää yhteistä tietokantaa (kuva 6-1).

Periaatteessa järjestelmään voidaan sisällyttää sekä järjestäytyneiden tiekunnallisten yksityisteiden että järjestäytymättömien teiden tietoja. Asia on syytä ratkaista järjestelmän määrittelyvaiheessa käyttötarpeiden ja tietojen ylläpitomahdollisuuksien perusteella.



Kuva 6-1. Yksityistietietoarkkitehtuuri (tavoitetilä).

Yksityisteihin liittyvä keskeinen tiedonhallinta on nykyisin jakautunut useaan eri järjestelmään; Maanmittauslaitoksen kiinteistötietojärjestelmään ja maastotietokantaan sekä Liikenneviraston Digiroadiin. Tässä selvityksessä esitettävä yksityistietietojärjestelmä yhdistää näiden järjestelmien sisältämän tiedon. Tietojärjestelmä ei sinänsä ole erillinen rekisteri vaan enemmänkin tiedon jakelukanava. Tavoitetilä pohjautuu olemassa olevien järjestelmi-

en ja niiden sisältämän tiedon hyödyntämiseen. Ensimmäisessä vaiheessa nykyisiin järjestelmiin ei ole tarkoitus lisätä uusia tietolajeja.

Yksityistietotietojärjestelmä palvelee ensisijaisesti viranomaisia ja tietojärjestelmän kautta saadaan yksityisteihin liittyvät tiedot yhdestä virallisesta lähteestä. Tietojärjestelmän saadessa virallisen statuksen, voidaan esim. avustustoiminnassa viitata tietojärjestelmästä saataviin tietoihin, jolloin mm. yhteystiedot tulee olla ajan tasalla.

6.2 Tietosisältö ja tietolähteet

Tietojärjestelmän tietosisältö pohjautuu nykyisten järjestelmien (maastotietokanta, kiinteistötietojärjestelmä, Digiroad) tietosisältöön. Näissä järjestelmissä ylläpidetään kattavasti eri tahojen tarvitsemia tietoja (taulukko 6-1).

Tärkeä tietolähde on silti yksityistiekunta, ja vaikka voimassa oleva yksityistielakikin jo edellyttää tiettyjen tietojen ylläpitoa tai toimittamista maanmittauslaitokselle, on tietojen saanti ja niiden ajan tasalla pitäminen ongelmallista. Yksitystiekunnan toimittamat tiedot tietojärjestelmään tulevat Maanmittauslaitoksen tietojärjestelmien kautta.

Maastotietokannasta löytyy yksityisteiden sijaintitiedot, jotka osana muuta tieverkkoa siirretään Digiroadiin. Digiroadissa tieverkolle luodaan osoitetiedot. Kiinteistötietojärjestelmä sisältää lakisääteisen yksityistierekisterin sekä kiinteistörekisterin tiedot.

Taulukko 6-1. Yksityistietotietojärjestelmän tietolähteet.

Organisaatio	Tietojärjestelmä	Tietosisältö
Maanmittauslaitos	Maastotietokanta	- karttapohja - sijaintitiedot (keskilinjageometria) - muut tieverkkoon/ tienpitoon liittyvät tiedot
Maanmittauslaitos	Kiinteistötietojärjestelmä	- yhteystiedot - rasite- ja käyttöoikeustiedot
Liikennevirasto	Digiroad	- tieosoitetiedot

Yksityistietotietojärjestelmän sisältöä voidaan laajentaa käytettävien resurssien mukaan. Tavoitteena voi olla, että lopulta tietojärjestelmässä on mahdollisuus ylläpitää eri tahojen tarvitsemia tietoja hyvinkin laajasti. Tässä esitetty tietojärjestelmä sisältää olemassa olevia tietoja, mutta tietojärjestelmää kehitettäessä ei tulisi sulkea pois uusien tietolajien lisäämistä. Tietosisältöä tarkennettaessa tulee varmistaa tietojen julkisuus (henkilötiedot) ja tarpeellisuus. Osa työn aikana esille nousseista tiedoista (esim. tiekunnan toimintaa ja taloutta koskevat tiedot) voivat olla jatkossakin sellaisia, joiden ylläpito on palveluntuottajien tai yksityisen sektorin vastuulla.

Tietojärjestelmän määrittelyvaiheessa tietosisällön vastuulliset tahot tulee määritellä yksiselitteisesti, kuten tietosisältökin. Vaikka tietojärjestelmä perustuukin ensivaiheessa olemassa oleviin järjestelmiin, on tietojen määrittelyjä joltain osin tarkennettava. Eri viranomaistahot kuten myös koko toimijakenttä hyötyisivät yksityisteiden liittyvien tietojen standardoinnista (vrt. metsätiedon standardointihanke, jota koordinoi Metsätalouden kehittämiskeskus Tapio). Standardointi edesauttaisi myös viranomaisten välillä tapahtuvaa tiedonvaihtoa, esim. avustustoiminnassa.

Yksitystiekunnan tunnus

Yhteiskäyttöisen tietojärjestelmän edellytys on yksilöivän tunnuksen käyttö, jolla eri järjestelmien tiedot linkitetään toisiinsa ja joka on kaikkien tahojen käytössä. Nykyisellään yksityistiekunnat identifioidaan Maanmittauslaitoksen määrittelemällä T-tunnuksella. T-tunnukset ovat korvautumassa käyttöoikeusyksikkötunnuksella. Mikäli yksityistietotietojär-

jestelmään sisällytetään teitä, joilla ei ole tiekuntaa, on tarpeen muodostaa myös näitä koskeva tunnuskäytäntö.

Yksityisteiden sijaintitiedot

Yksityisteiden keskilinjan sijaintitieto osana muuta tieverkkoa tallennetaan maastotietokantaan, joka toimii Digiroadin pohja-aineistona. Digiroadissa tieverkolle luodaan yksilöivä tunnus (Digiroad ID), jonka perusteella aineistopäivityksiä eri tietojärjestelmien välillä voidaan tehdä. Jatkossakin tieverkon sijaintitietoa ylläpidetään maastotietokannassa ja osoitetiedot luodaan Digiroadissa. Yksityistietojärjestelmään sijaintitiedot siirretään rajapintapalveluna.

Kiinteistöoikeudelliset tiedot ja yhteystiedot

Yksityisteiden rasite- ja käyttöoikeustiedot ovat kiinteistörekisterissä, jossa yksityistiekuntaa käsitellään käyttöoikeusyksikkönä. Kiinteistörekisteri toimii jatkossakin tällaisten tietojen lähteenä siihen rakennetun asiakaskäyttöliittymän ja valmiiden tulosteiden avulla. Yksityistietojärjestelmään kiinteistörekisterin tiedot haetaan rajapintapalveluna.

Maanmittauslaitos on mahdollistanut yksityistiekuntien yhteystietojen tallentamisen kiinteistötietojärjestelmään. Kiinteistötietojärjestelmään tallennetun yhteyshenkilön (henkilötunnus) ajan tasalla olevat osoitetiedot tietojärjestelmään voidaan tälläkin hetkellä hakea suoraan Väestörekisterikeskuksen väestötietojärjestelmästä.

Nykyisin ongelmana olevaa tiedonsaantia yksityistiekunnilta, varsinkin ajan tasalla olevien yhteystietojen osalta, voidaan vähentää esimerkiksi siten, että avustusvalmisteluun tarvitaan virallinen ote yksityistietojärjestelmästä. Tällöin avustusta hakevan yksityistiekunnan tulee varmistaa, että Maanmittauslaitoksella on ajan tasalla olevat tiedot.

6.3 Tietotekninen ratkaisu

Yksityistietojärjestelmä toteutetaan ns. hajautettuna järjestelmänä, jolloin voidaan hyödyntää jo olemassa olevia järjestelmiä. Hajautetussa järjestelmässä erilliset järjestelmät toimivat itsenäisesti, mutta niiden välinen yhteys toteutetaan rajapintapalveluiden kautta. Yksityistietojärjestelmä koostuu siten kiinteistötietojärjestelmästä sekä Digiroadista. Tietojärjestelmän käyttö tapahtuu Internet-yhteyden välityksellä selainpohjaisesti.

Tietojärjestelmään toteutetaan karttakäyttöliittymä, jonka avulla voidaan etsiä ja valita tarkasteltava yksityistie sekä esittää valittua tietä koskevia tietoja.

Pääosa tietosisällöstä rajataan käyttäjätunnusten ja salasanan avulla (extranet). Osa tiedoista voidaan jättää julkisiksi, jolloin esim. kaupallisia sovelluksia voidaan rakentaa tietojärjestelmästä saatavan tiedon varaan. Käyttäjätahokohtaisesti voidaan määritellä, mitä tietoja käyttäjällä on oikeus katsella ja mitä tietoja on oikeus muuttaa. Tietojärjestelmä palvelee ensisijaisesti viranomaisia, mutta tietojärjestelmän kautta voivat muutkin tahot hakea tietoa.

Tietojärjestelmän tarkoituksena on, että sen yhteydessä ei rakenneta uutta erillistä rekisteriä, vaan järjestelmä pohjautuu nykyisiin järjestelmiin. Tällöin Maanmittauslaitos ja Liikennevirasto sidosryhmineen vastaavat niistä tiedoista, joiden ylläpidosta ne ovat tälläkin hetkellä vastuussa ja joihin niillä on oikeudet. Tietojen ylläpitokin on siten alkuperäisissä primäärijärjestelmissä.

Tietojen tarkastelu tapahtuu dynaamisen kartan (esim. internet-kartta, jossa käyttäjä voi esimerkiksi valikoida ja yhdistää haluamiansa tietoja kartalle) ja tietolomakkeiden avulla. Järjestelmään määritellään tarvittavat vakiotulosteet ja teemakartat.

6.4 Tietojärjestelmän toteuttaminen

Yksityistietojärjestelmä vaatii isäntäorganisaation, joka vastaa järjestelmän toteuttamisesta, tietoteknisestä ylläpidosta, käyttöoikeushallinnasta ja muista järjestelmän ylläpidosta.

Yksityistietojärjestelmän isännäksi esitetään Maanmittauslaitosta. Koska tietojärjestelmä esitetään toteutettavaksi Digiroadin lisäksi maastotietokannan ja kiinteistötietojärjestelmän varaan, on Maanmittauslaitoksella keskeinen rooli yksityistietojärjestelmässä. Laitoksella on myös tietopalvelutalona hyvät valmiudet vastata järjestelmän toteuttamisesta ja ylläpidosta. Järjestelmän toteuttajana ja operaattorina voidaan käyttää jotain sopivaa palveluntuottajaa. Tietojärjestelmän suunnittelun, toteutuksen ja teknisen ylläpidon rahoituksesta sovitaan erikseen.

Tietojärjestelmän toteuttaminen ei kuulu Maanmittauslaitoksen nykyisiin perustehtäviin, mutta esitetty tietojärjestelmä tukeutuu niin vahvasti Maanmittauslaitoksen keskeisiin järjestelmiin, että järjestelmän isännäksi se on soveltuvin. Tällä hetkellä Maanmittauslaitoksen lähtökohtana on kehittää omia perustehtäviään lähinnä nykyisen lainsäädännön puitteissa. Nyt esitetty tietojärjestelmä vaatiikin osin nykyisen lainsäädännön uudistamista, jotta esitetyn kaltainen tietojärjestelmä voitaisiin toteuttaa. Esitys tulisikin nähdä enemmän kehityspolkuna, jolla julkisissa tietojärjestelmissä olevaa tietoa eri toimijat pystyvät hyödyntämään paremmin.

Yksityistietojärjestelmän toteuttaminen ja ylläpito eivät voi kokonaan perustua järjestelmän käyttäjien palvelumaksuihin. Rahoitus isäntävirastolle voidaan hoitaa esimerkiksi osoittamalla tietojärjestelmän ylläpito lakisääteiseksi tehtäväksi ja varaamalla sille budjetti-rahoitus (vrt. Digiroad-järjestelmä) tai siten, että edellä kuvattu yksityistietohojen rahoituspooli huolehtii järjestelmän rahoituksesta. Maanmittauslaitos on jo tehnyt esityksen yksityistielain uudistamisesta, jotta erillisestä yksityistierekisteristä voidaan luopua (yksityistierekisterin tiedot osaksi kiinteistötietojärjestelmää). Uudistettaessa yksityistielakia kokonaisuutena, voidaan lain valmistelussa huomioida myös tietojärjestelmän toteuttaminen.

Tietojärjestelmän toteuttamisvaiheessa on kirjattava järjestelmään sisällytettävien tietojen käyttöoikeudet sekä omistusoikeus. Tietojen käyttöön liittyen tulee myös huomioida eri käyttäjätahojen tarpeet sekä tietojen julkisuus. Keskeisin käyttäjäryhmä on viranomaiset. Tietojärjestelmän tulee mahdollistaa tietojen käyttö viranomaisten omissa sovelluksissa mutta myös tiedonsiirto viranomaisten kesken. Viranomaisia ovat mm. ELY-keskukset, metsäkeskukset ja kunnat. Viranomaisilla tulee olla laajimmat käyttö ja ylläpito-oikeudet tietojärjestelmään.

Toinen suuri käyttäjäryhmä on palveluntuottajat. Näille tahoille tietojärjestelmän kautta voidaan jakaa tietoa yhdestä paikasta. Palveluntuottajilla ei ole ylläpito-oikeuksia, ja tietojen julkisuus tulee erikseen määritellä. Palveluntuottajia voivat olla mm. yksityistiesuunnitelmien laatijat, kuljetusten suorittajat tai isännöintipalveluiden tuottajat. Myös yksityistiekunnat kuuluvat tähän käyttäjäryhmään. Tietoja tarvitaan esim. yksityistiekunnan hallinnon ja taloushallinnon ylläpitämiseen, tienpidon suunnitteluun, hankesuunnitteluun sekä tieyksiköintiin.

6.5 Yksityistieihin liittyvät muut ohjelmat ja tietojärjestelmät

Yksityistietojärjestelmän lisäksi eri tahot tarvitsevat omia yksityistieasioihin liittyviä ohjelmistojaan (kuva 6-1 edellä). Tällaisten ohjelmistojen teko ja ylläpito on kunkin tahon omalla vastuulla. Ne voivat liittyä eri organisaatioiden laajempiin järjestelmäkokonaisuuksiin.

Yksityistiekunnat ja niille tieisännöintipalveluja tuottavat yritykset tarvitsevat omat ohjelmansa tiekunnan talous- ja muun hallinnon hoitamiseen. Tähän on tarjolla ja kehitteillä kaupallisia sovelluksia. Näissä tiekuntauhjelmissa tarvitaan mm. tieosakasluetteloja yhteystietoineen. Nämä ovat saatavissa yksityistietojärjestelmästä.

Tieyksiköintiohjelmiä tarvitsevat yksityistiekunnat, tieisännöintiyritykset sekä tiesuunnitelmia laativat organisaatiot. Tieyksiköinnissä voidaan hyödyntää yksityistietietojärjestelmästä saatavia maankäyttötietoja ja yksityistien käyttöoikeustietoja.

Avustusten hallintaan kukin avustuksia jakava organisaatio tarvitsee omat hallintaohjelmansa, jotka voivat olla osa laajempaa kokonaisuutta, kuten metsäkeskusten kaikkien Kemera-tukityyppien yhteinen hallintaohjelma. Mikäli avustusten jakamista keskitetään nykyisestä, tällaisten ohjelmien tarvisijoiden määrä vähenee.

Yksityisteiden ja metsäteiden parantamis- ja rakentamissuunnitelmia laativilla palvelutuottajilla on nykyisin omat suunnitteluohjelmansa. Metsäkeskusten ja metsänhoitoyhdistysten suunnitteluohjelmat ovat osa laajempia paikkatietopohjaisia suunnitteluohjelmia. Molemmissa on pohjana Maanmittauslaitoksen maastotietokanta. Jatkossa on tarpeen varmistaa yksityisteiden kunto- ja vauriotietojen hyödyntäminen suunnittelussa.

7 Yhteenveto tietojärjestelmän kehittämisehdotuksesta ja sen toteuttamisesta

Seuraavaan on koottu selvitystyössä syntynyt ajatus yksityisteiden tietojärjestelmän kehittämisestä. Esitys on ensimmäinen askel yhden yhteisen tietojärjestelmän toteuttamiseksi, jota voidaan kehittää käytettävien resurssien mukaan laajemmaksi kokonaisuudeksi. Lähtökohtaisesti tietojärjestelmän osalta haluttiin esittää konkreettista ratkaisua, jossa huomioidaan nykyiset resurssit.

Esitys on selvitystyöryhmän näkemys yksityisteihin liittyvän tiedon hallinnan kehittämiseksi. Selvitystyön aikana on käyty laajaa vuoropuhelua eri tahojen kesken. Vuoropuhelun tavoitteena on ollut selvittää eri tahojen odotuksia ja valmiutta erilaisten kehitystoimien toteuttamiseen; ei niinkään hankkia sitovia kantoja.

Metsäsektorilla valmistelussa oleva laaja organisaatio- ja toimintatapauudistus voi tuoda myös muutoksia tietojärjestelmän toteuttamiseen.

Yksityistietojärjestelmä

Ensimmäisessä vaiheessa yksityisteiden tietojärjestelmä toteutetaan ns. hajautettuna järjestelmänä, jossa hyödynnetään Maanmittauslaitoksen sekä Liikenneviraston nykyisiä järjestelmiä; maastotietokantaa, Kiinteistötietojärjestelmää sekä Digiroadia. Maanmittauslaitos on siirittänyt lähes kokonaisuudessaan erillisen yksityistierekisterin osaksi kiinteistötietojärjestelmää.

Esitetty tietojärjestelmä on enemmän eri järjestelmistä saatavan tiedon yhdistäjä, kuin oma uusi rekisteri. Tietojärjestelmä sisältää eri tahoille nykyisistä järjestelmistä saatavan tiedon, eikä siitä yritetä tehdä kaiken kattavaa. Tämän lisäksi eri tahot (esim. avustusta jakanavat viranomaiset, yksityistiekunnat, palveluntuottajat) tarvitsevat omia sovelluksiaan, jotka voidaan rakentaa tietojärjestelmästä saatavan tiedon varaan.

Tietojärjestelmään liittyviä haasteita

Tietojärjestelmän vaatimuksena on tietosisällön yksiselitteinen määrittely (vrt. standardointi). Tiedon standardointi edesauttaa myös eri toimijoiden välistä tiedonsiirtoa, ei pelkästään tietojärjestelmän toteuttamista. Standardointihankkeeseen tulisi osallistua suurimmat ja keskeiset toimijat.

Lähtökohtana tietojärjestelmälle tulee olla, että se tunnustetaan viralliseksi järjestelmäksi, jonka sisältämän tiedon oikeellisuuteen ja ajantasaisuuteen voidaan luottaa. Tiedon ylläpitämisessä ajan tasalla keskeisessä roolissa on yksityistiekunta. Yksityistiekunnat tulisi saada aktiivisemmin päivittämään omat tietonsa Maanmittauslaitokselle. Yhtenä keinona voisi olla, että tietojärjestelmästä edellytetään virallista otetta yhteystietoineen avustusta haettaessa. Tällöin tietojärjestelmästä saatavat tiedot tulee olla oikein ja ajan tasalla. Toinen vaihtoehto voisi olla, että avustuspäätös tulee voimaan vasta sitten, kun ko. yksityistiekunnan tiedot löytyvät tietojärjestelmästä.

Seuraavana kehittämisaskeleena voisi olla laajentaa tietojärjestelmää siten, että myös yksityistiekunnilla on omien tietojensa ylläpito-oikeus. Tällöin yksityistiekunnat voisivat päivittää tietojaan suoraan tietojärjestelmään. Tietojärjestelmää voidaan kehittää myös tukemaan sähköistä asiointia.

Ensimmäisessä vaiheessa tietojärjestelmä esitetään toteutettavaksi nykyisten järjestelmien varaan. Tarvittaessa nykyisten järjestelmien osalta tulee tarkentaa tietojen käyttöoikeudet sekä tietojen julkisuus. Käyttöoikeuksia määritettäessä tulee huomioida erikseen viranomaisten käyttöön tarkoitetut tiedot, sekä toisaalta ne tiedot, joita voidaan jakaa muille toimijoille.

Lähtöaineisto

- Hämäläinen, Esko 2003. Tiehallinnon pienteitä koskevan toiminnan järjestäminen. Tiehallinnon sisäisiä julkaisuja 39/2003. TIEH 4000394. Helsinki 2003.
- Hämäläinen, Esko 2004. Yksityisteiden ominaisuus- ja kuntotiedon keruun kehittäminen. Tarveselvitys. Tiehallinnon selvityksiä 23/2004. TIEH 3200873-v. Helsinki 2004.
- Hämäläinen, Esko 2007. Tie kunta ja tieosakas. Yksityistien hallinnon ja kunnossapidon perusteet. Suomen Tieyhdistys. Helsinki 2007.
- Käsikirja yksityisteiden tienpidon osittelusta. Maanmittauslaitoksen julkaisuja nro 92. Maanmittauslaitos. Helsinki 2005.
- Markkula, Markku. Yksityiset tiet. Edita Publishing Oy. Helsinki 2005.
- Metsätalouden edistämisen organisaatioiden kehittämishanke. Loppuraportti 17.12.2009. (Lähde: Maa- ja metsätalousministeriön internet-sivut www.mmm.fi 18.12.2009)
- Metsäteiden kuntoinventoinnin ja kuntotiedon hyödyntämisen toimintamalli. Metsätehon raportti 202. Helsinki 2008.
- Metsäteollisuuden toimintakyvyn edellyttämiä liikenneinvestointeja selvittävän työryhmän muistio 25.3.2010.
- Metsätietieohjeisto. Metsäteho Oy. Helsinki 2001. (Ylläpidetään Metsäteho Oy:n internet-sivuilla: www.metsateho.fi)
- Selvitys yksityisteiden tienpidon erilaisista toimintamuodoista. Liikenne- ja viestintäministeriö. Sirway Oy. 2003.
- Tervo, Markku, Perälä, Martti, Pikkarainen, Matti, Niskanen, Jari, Perälä Teemu, Saarenpää, Timo. Infra 2010 / Kuusamon pilotti. Tiehallinnon selvityksiä 52/2007. TIEH 3201077-v. Oulu 2007.
- Tielait perusteluineen. Lakikokoelma 2005. Edita Publishing Oy. Helsinki 2005.
- Yksityistierekisterin kehittäminen. Vaatimuskehitysprojektin loppuraportti. Maanmittauslaitos, Kehittämiskeskus. 30.10.2007.
- Yksityisteiden tienpidon teknisten ohjeiden nykytilan arviointi. Tiehallinto. SITO. Joulukuu 2008.
- Yksityisteiden valtionavustukset. Tiehallinto. TIEH 2000011-04. Helsinki 2004.
- Yksityisten teiden kunnossapito. Tiehallinto, Tie- ja liikenneolojen suunnittelu. TIEL 2230053. Helsinki 1999.
- Yleisten ja yksityisten teiden rajapinnan tarkastelu. Tiehallinnon selvityksiä 51/2005. Tiehallinto, Keskushallinto. Helsinki 2005.
- Yleisten ja yksityisten teiden rajapinnan tarkastelu. Taustaraportti. Tiehallinnon selvityksiä 52/2005. Tiehallinto, Keskushallinto. Helsinki 2005.

Haastattelut

Kallaveden metsänhoitoyhdistys 9.12.2009

- toiminnanjohtaja Pekka Sahlman
- metsänparannusesimies Reijo Tiirikainen

Kunnat/Ilomantsin kunta

- teknisen toimen palvelupäällikkö Veijo Kurki (puhelinhaastattelu 16.12.2009)

Kunnat/Kuopion kaupunki 26.11.2009

- toimistosihteeri, tielautakunnan sihteeri Annele Pesonen

Kunnat/Kuusamon kaupunki

- tiemestari Pasi Pohjola (puhelinhaastattelu 8.12.2009)

Kunnat/Liperin kunta

- isännöitsijä, teknisen johtajan sijainen Mauri Mutanen (puhelinhaastattelu 26.11.2009)

Kunnat/Rantasalmen kunta

- ympäristöpäällikkö Harri Korhonen (puhelinhaastattelu 26.11.2009)

Liikenne- ja viestintäministeriö 13.11.2009

- hallitusneuvos Kaisa Leena Välipirtti

Maa- ja metsätalousministeriö 13.11.2009

- metsäneuvos Marja Hilska-Aaltonen

Pohjois-Savon elinkeino-, liikenne- ja ympäristökeskus, maaseutu- ja energiayksikkö

- yksikön päällikkö Jukka Honkonen (puhelinhaastattelu 21.1.2010)

Maa- ja metsätaloustuottajien Keskusliitto MTK ry

- johtaja Markku Tornberg (puhelinhaastattelu 4.12.2009)

Maanmittauslaitos Pasila 23.11.2009

- yli-insinööri Sakari Haulos
- yli-insinööri Tuomas Lukkarinen
- johtava asiantuntija Päivi Mattila
- yli-insinööri Heikki Seppänen
- yli-insinööri Jurkka Tuokko

Maanmittauslaitos, Pohjois-Savon maanmittaustoimisto 25.11.2009

- rekisteripäällikkö Taisto Toppinen
- kartastopäällikkö Pertti Nevalainen

Metsähallitus

- Jussi Kumpula (puhelinhaastattelu 18.12.2009)
- Hanna Soinne (puhelinhaastattelu 22.12.2009)

Metsäkeskukset/Pohjois-Savon metsäkeskus 9.11.2009

- metsätaloustaluspäällikkö Tenho Hynönen
- tieasiantuntija Jouko Hämäläinen
- hankepäällikkö Seppo Niskanen
- viranomaispäällikkö Jarkko Partanen
- metsäpalvelupäällikkö Tauno Partanen

Metsäkeskukset/Pohjois-Karjalan metsäkeskus

- metsäpalvelupäällikkö Mika Nousiainen (puhelinhaastattelu 10.12.2009)

Metsätalouden kehittämiskeskus Tapio

- metsänparannusasiantuntija Ilppo Greis (puhelinhaastattelu 1.12.2009)

Metsäteho Oy

- erikoistutkija Antti Korpilahti (kirjalliset vastaukset 23.11.2009)

Metsäteollisuus ry

- logistiikkapäällikkö Harri Rumpunen (puhelinhaastattelu 24.11.2009)

Metsäyhtiöt /Metsäliitto /Metsämannut Oy

- Jari Tykkyläinen (puhelinhaastattelu 7.12.2009)

Metsäyhtiöt /Stora Enso Oy

- Teemu Kinnari (puhelinhaastattelu 14.12.2009)

Pohjois-Savon liitto 3.12.2009

- maakuntainsinööri Jouko Kohvakka

SKAL Metsäalan Kuljetusyrittäjät ry 2.12.2009

- toiminnanjohtaja Kari Palojärvi

Suomen Kuntaliitto 23.11.2009

- yhdyskuntatekniikan päällikkö Jussi Kauppi

Suomen Tieyhdistys 12.11.2009

- toimitusjohtaja Jaakko Rahja
- toimialapäällikkö Elina Kasteenpohja

Tieisännöitsijät/Isännöinti Tiet ja talot Oy, Liperi

- tieisännöitsijä Veijo Kröger (puhelinhaastattelu 27.11.2009)
- tieisännöitsijä Aija Uusoksa (puhelinhaastattelu 27.11.2009)

Koneyrittäjät ry

- toimialapäällikkö Kari Happonen (puhelinhaastattelu 3.2.2010)

Yritykset/Navico Oy

- DI Martti Perälä (puhelinhaastattelu 11.12.2009)

Liitteet

1. Laki yksityisistä teistä 15.6.1962/358
2. Kiinteistörekisterilaki 16.5.1985/392
3. Tie- ja katuverkon tietojärjestelmään (Digiroad) tallennettavat ominaisuustiedot (VN asetus 997/2003)

Liite 1, Laki yksityisistä teistä 15.6.1962/358

51 a § (12.4.1995/555): Maanmittaustoimisto pitää rekisteriä niistä yksityisistä teistä, joita koskevien asioiden hoitamista varten on perustettu tiekunta (*yksityistierekisteri*). Maanmittaustoimisto pitää yksityistierekisteriä myös niistä yksityisistä teistä, jotka sijaitsevat kiinteistönmuodostamislain 5 §:n 3 momentissa tarkoitetulla alueella. Rekisteriin merkitään seuraavat tiedot: (15.12.2000/1079)

- 1) tiekunnan nimi ja kunta, jonka alueella tie sijaitsee;
- 2) toimitsijamiehen tai hoitokunnan puheenjohtajan nimi ja osoitetiedot;
- 3) 12 tai 13 §:ssä tarkoitettu oikeus ja kiinteistö, jota oikeus rasittaa, samoin kuin tieto siitä, kuuluuko oikeus tieosakkaille yhteisesti vai jollekin heistä;
- 4) tien tai tienosan liittäminen tiekunnan tiehen tai siitä erottaminen samoin kuin kahden tai useamman tiekunnan yhdistäminen taikka tiekunnan jakaminen tai lakkauttaminen; sekä
- 5) tiekunnan tien tai sen osan lakkauttaminen tai lakkaaminen. (15.12.2000/1079)

62 §: Tiekunta voi tehdä tienpitoa varten tarpeellisia sitoumuksia, hankkia irtainta omaisuutta sekä kantaa ja vastata.

Tiekunnan nimen kirjoittaa toimitsijamies tai hänen sijastaan hänen varamiehensä taikka, jos tiekunnan asioita hoitamaan on asetettu hoitokunta, kaksi hoitokunnan varsinaista jäsentä yhdessä. Tiekuntaa edustaa tuomioistuimissa ja muissa viranomaisissa toimitsijamies tai hoitokunnan jäsen taikka näiden varamies. (15.12.2000/1079)

Haasteen, viranomaisen käskyn tai muun tiedoksiannon katsotaan tulleen tiekunnan tietoon, kun se on laillisessa järjestyksessä annettu tiedoksi toimitsijamiehelle tai tämän varamiehelle taikka hoitokunnan varsinaiselle jäsenelle. Jos tieto on annettu henkilölle, joka 51 a §:ssä tarkoitetun rekisterin mukaan on toimitsijamiehenä taikka hoitokunnan puheenjohtajana, tiedoksi antaminen katsotaan päteväksi, vaikka asianomainen henkilö ei enää hoida kysymyksessä olevaa tehtävää. (15.12.2000/1079)

Liite 2, Kiinteistörekisterilaki 16.5.1985/392

KIINTEISTÖTIETOJÄRJESTELMÄSTÄ SAATAVIA TIETOJA:

Kiinteistöosa

- perustiedot
- kiinteistörekisteriote
- karttaote
- kiinteistönmuodostus
- määräalaluettelo
- osakasluettelo
- kiinteistörekisteriote, oikeaksi todistettava
- karttaote, oikeaksi todistettava

Kirjaamisosa

- määräalatuloste
- lainhuutotodistus
- lainhuutorekisteriote
- rasiustodistus
- kiinnitysrekisteriote
- tiedot vuokraoikeuksista: todistus vuokraoikeudesta, rasiustodistus vuokraoikeuden laitostunnuksella sekä kiinnitysrekisteriote vuokraoikeuden laitostunnuksella.

KIINTEISTÖREKISTERILAKI 16.5.1985/392

1 § (19.5.2000/448): Kiinteistörekisteri sisältää tietoja yksiköiden ominaisuuksista ja sijainnista sekä yksiköitä koskevia muita tietoja. Kiinteistörekisteri on osa kiinteistötietojärjestelmää.

2 § (12.4.1995/559): Kiinteistörekisteriin merkitään kiinteistöinä:

- 1) tilat;
- 2) tontit;
- 3) yleiset alueet;
- 4) valtion metsämaat;
- 5) valtion omistamalle alueelle luonnonsuojelulain tai sitä ennen voimassa olleen lain-säädännön mukaisesti perustetut suojelualueet
- 6) lunastuksen perusteella erotetut alueet
- 7) yleisiin tarpeisiin erotetut alueet;
- 8) erilliset vesijätöt; sekä
- 9) yleiset vesialueet

Muina rekisteriyksikköinä merkitään kiinteistörekisteriin yhteiset alueet sekä maanteistä annetun lain mukaiset, tieoikeudella hallittavat liitännäisalueet.

4 § (22.11.1996/876): Kullakin rekisteriyksiköllä tulee olla toisistaan poikkeava kiinteistötunnus. Kiinteistötunnuksen muodostumisesta säädetään asetuksella.

7 §: Rekisteriyksikköä koskevana tietoina kiinteistörekisteriin merkitään rekisteriyksikön sijaintikunnan, -kylän, -kaupunginosan tai muun niihin verrattavan alueen nimi sekä, jos sellainen on annettu, rekisteriyksikön ja sen sijaintikorttelin nimi.

Kiinteistörekisteriin merkitään lisäksi rekisteriyksikköä koskevana tietoina yksikön rekisteröimisajankohta sekä yksikön pinta-ala, laatu, rasitteet ja osuus yhteiseen alueeseen samoin kuin muita yksikköön kohdistuvia tietoja sen mukaan kuin asetuksella tarkemmin säädetään.

14 § (19.5.2000/448): Sijaintitiedon on oltava numeerisessa muodossa siten, että kiinteistöjaotus voidaan tarpeen vaatiessa tulostaa kartaksi.

Liite 3, Tie- ja katuverkon tietojärjestelmään (Digiroad) tallennettavat ominaisuustiedot Valtioneuvoston asetus 997/ 2003

3 TIE- JA KATUVERKON OMINAISUUDET

LIIKENNEJÄRJESTELMÄN OMINAISUUDET

Väylätyyppi
Liikennevirran suunta
Tien tai kadun nimi
Osoitenumerointi
Toiminnallinen luokka
Kansallinen tieluokka
Eurooppatiennumero
Käyttörajoitus ja käyttöaika
Liikennemäärä ja ruuhkautumisherkkyys
Mitattu pituus
Maisemallinen arvo
Lautta- ja rautatietyyppi

KÄYTTÖRAJOITUSOMINAISUUDET

Suljettu yhteys ja avattava puomi
Paino-, korkeus-, leveys ja pituusrajoitus
Ajoneuvorajoitus
Kääntymisrajoitus

MUUT OMINAISUUDET

Kaistojen lukumäärä
Leveys
Nopeusrajoitus
Joukkoliikenteen pysäkki
Silta, alikulku tai tunneli
Valo-ohjattu liittymä ja liikennevalo
Päällystetty tie
Valaistu tie
Rautatien tasoristeys
Omistaja
RDS/TMC-paikka
Yleisten teiden tie-, tieosa ja ajoratanumero
Kelirikko ja kulkurajoitus
Opastustaulu ja sen informaatio
Päällekkäinen raitiotie
Rakentamistilanne
Suojatie
Hoitoalue
Taajama
Pohjavesialue

Keski-Suomen elinkeino-,
liikenne- ja ympäristökeskuksen julkaisuja
Cygnaeuksenkatu 1,
PL 250, 40101 Jyväskylä
Puhelin (vaihde): 020 636 0040
www.ely-keskus.fi

ISSN 1798-8659 (verkkojulkaisu)
ISBN 978-952-257-103-8 (verkkojulkaisu)