

A close-up photograph of a baby with bright blue eyes, lying on its stomach on a wooden floor. The baby is holding a dark blue, textured blanket up to its face, partially covering its mouth and nose. The baby is wearing a pink patterned long-sleeved shirt and grey pants with orange and white striped socks. The background is a simple indoor setting with a light-colored wall and some household items.

Väestötiedot osviittana

Kalle Varila

Turun kaupunginkirjasto

3.12.2013



Turun kaupunginkirjasto | Åbo stadsbibliotek



Yleiskaavoitus

Yleiskaavan tarkoituksena on kunnan yhdyskuntarakenteen ja maankäytön yleispiirteinen ohjaaminen. Yleiskaavan laadintaa säätelevät valtakunnalliset alueidenkäyttötavoitteet, maakuntakaavan tavoitteet sekä maankäyttö- ja rakennuslaki.

Yleiskaavoitusta tehdään hallitun yhdyskuntakehityksen toteuttamiseksi. Yleiskaava voidaan laatia koskemaan vain osaa kunnan alueesta tai vain osaa toiminnoista kuten esimerkiksi liikennettä, jolloin puhutaan osayleiskaavasta.

Vireillä olevien ja voimassa olevien yleiskaavojen ja osayleiskaavojen tietoja löytyy [Kaavahaku](#) -sovelluksesta.

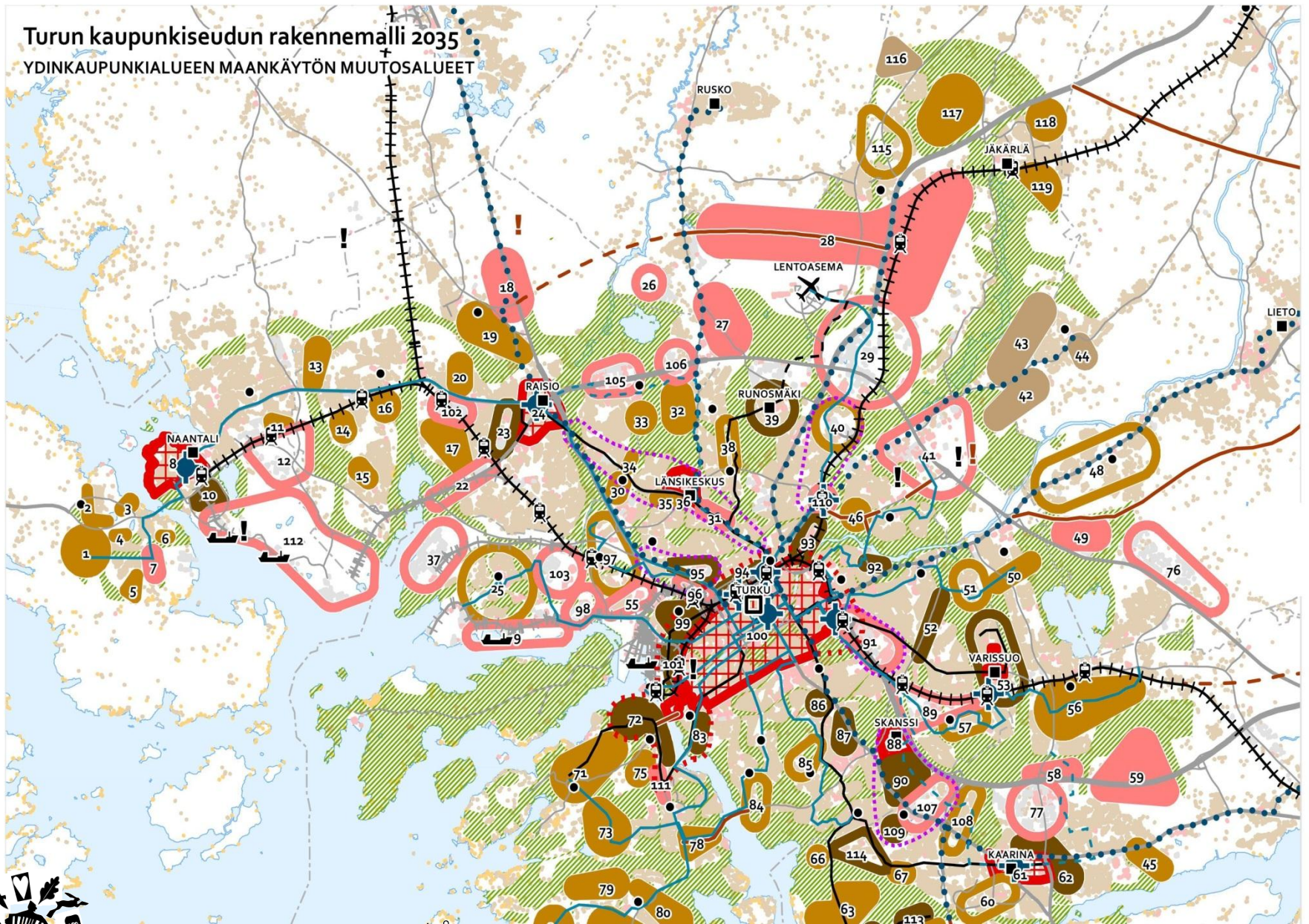
Lisäksi seuraavilla vireillä olevilla kaavoilla on omat sivunsa:

- [Yleiskaava 2035](#)
- [Hirvensalon osayleiskaava](#)

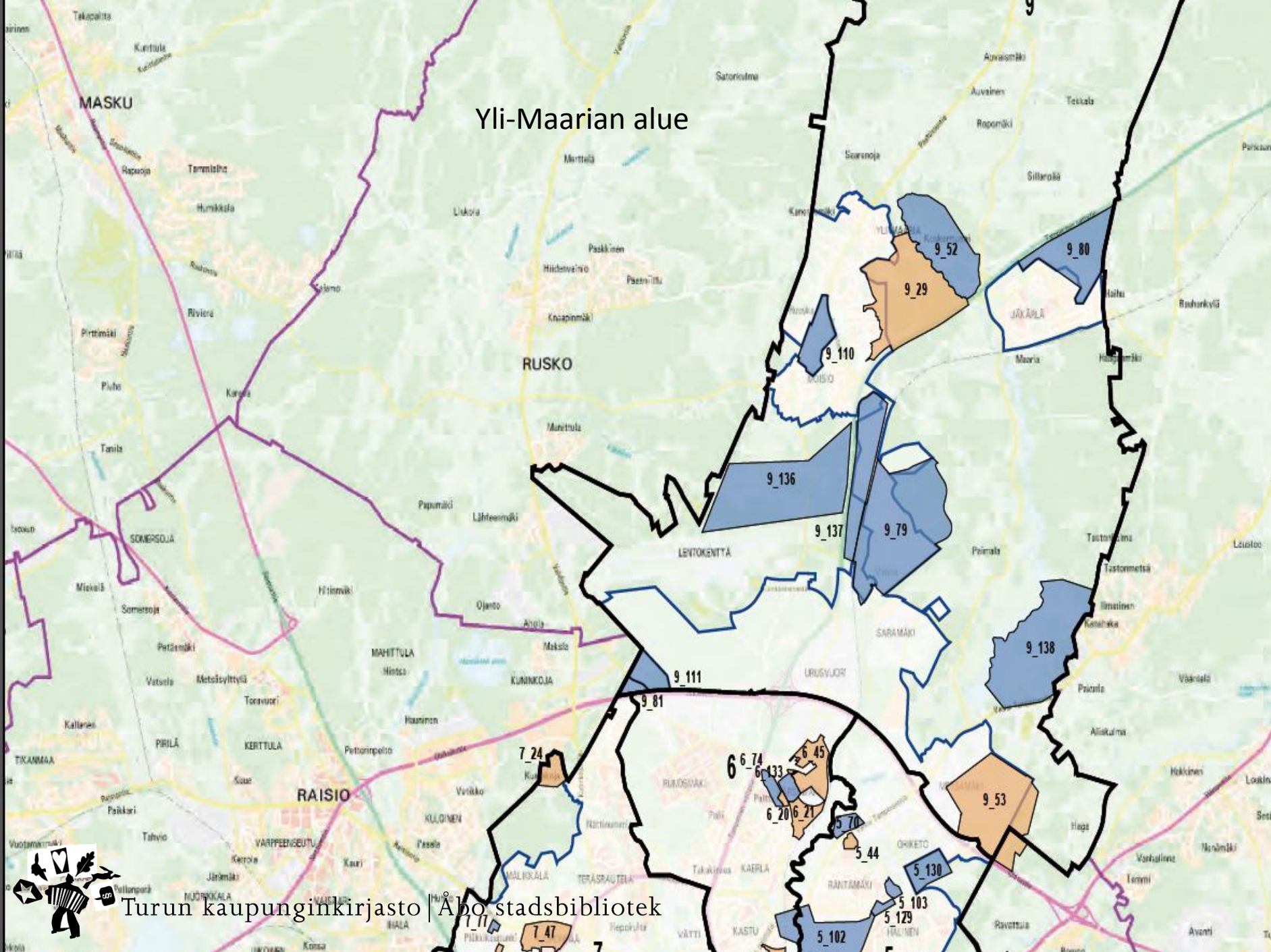


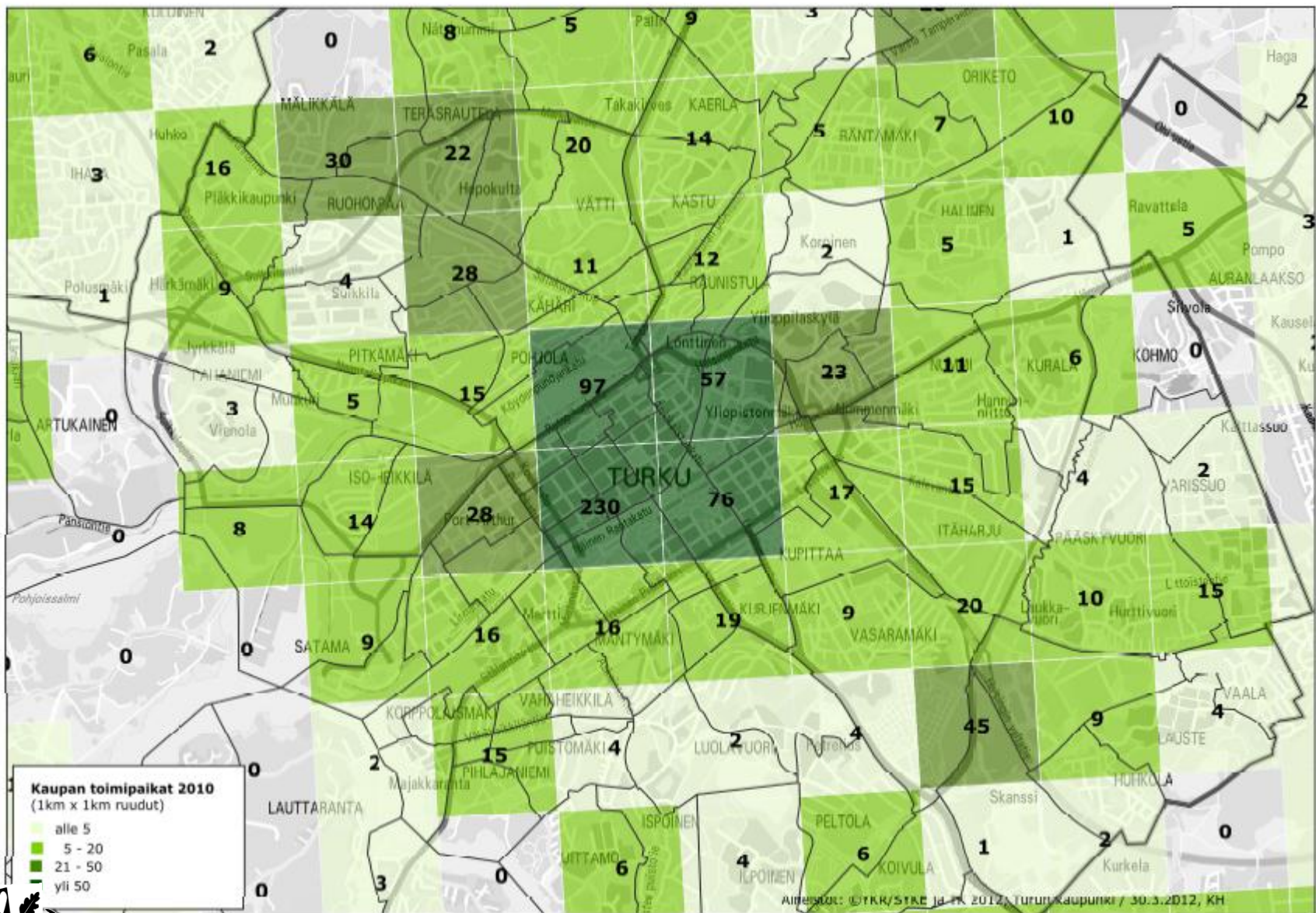
Turun kaupunkiseudun rakennemalli 2035

YDINKAUPUNKIALUEEN MAANKÄYTÖN MUUTOSALUEET



Yli-Maarian alue





Alueet: © YKK/STRE ja TK 2012, Turun kaupunki / 30.3.2012, KH



Paikalliset väestötilastot

Kaupungin toimintaympäristöä ym. kuvaavia tietoja

1. [Väestö](#)
2. [Työssäkäynti ja työttömyys](#)
3. [Asunto-olot ja rakentaminen](#)
4. [Julkinen talous](#)
5. [Yritykset, työpaikat ja aluekehitys](#)
6. [Matkailu](#)
7. [Kaupungin tutkimusrekisteri](#)
8. [Henkilöstö](#)

[Lisää tilastotietoja löytyy kaupungin Internet-verkkosivuilta](#)
[Tilastotietoja aihealueittain](#) -linkin alta



2. Väestö (taustatietoja)

Väestön kuukausikatsaus (kuukausitietoja sisältävä ajankohtaishatsaus)
Vuositilastoja:

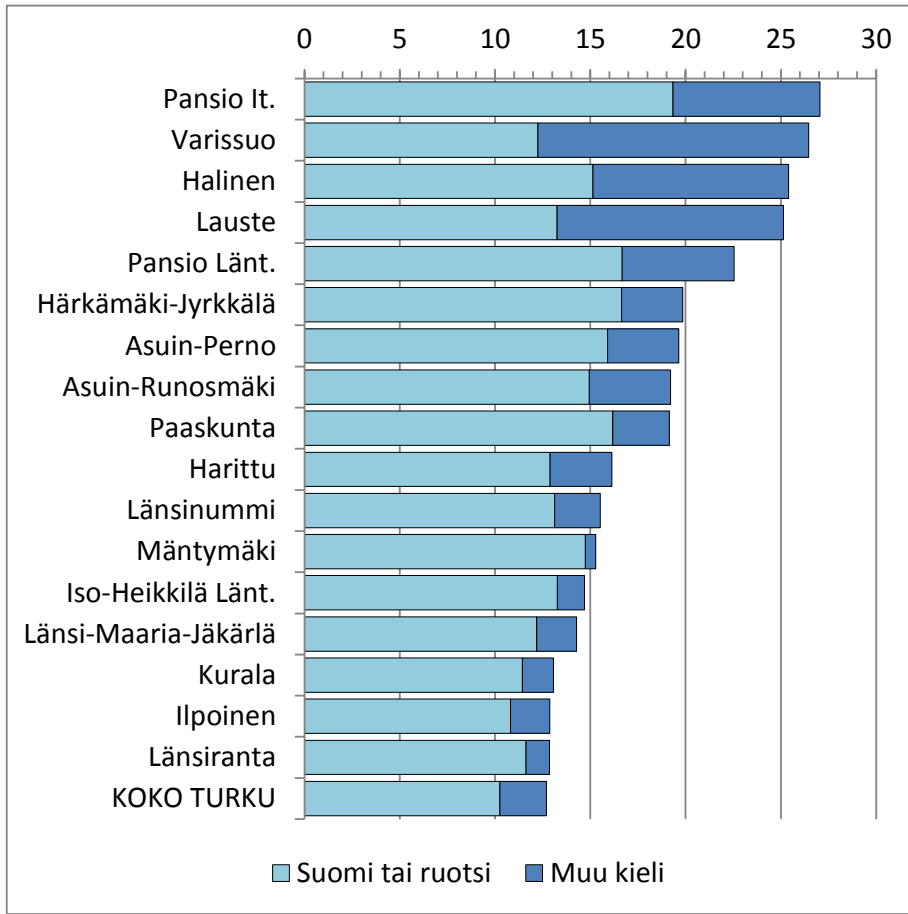
- 2.1. Asukasluku 1.1.1891-1993 ja vuodenvaihteissa 1993/94 - 2012/13

- 2.1. Turun väkiluku ja sen osuus, , koko maan väkiluvusta 1885-2012
- 2.2. Väkiluku 31.12.1956-2012
- 2.3. Väestö alueittain 31.12.2007-2012
- 2.4. A. Väestö iän mukaan alueittain 31.12.2012
- 2.4. B. Väestö iän ja kielen mukaan alueittain 31.12.2012
- 2.5. Väkiluku suuralueittain 31.12.2007-2012
- 2.6. Väestö iän ja sukupuolen mukaan 31.12.1980-2012
- 2.7. Väestö iän, siviilisäädyn ja sukupuolen mukaan 31.12.2012
- 2.8. Väestö kielen mukaan 1870-2012
- 2.9. Väestö kielen ja iän mukaan 31.12.2012

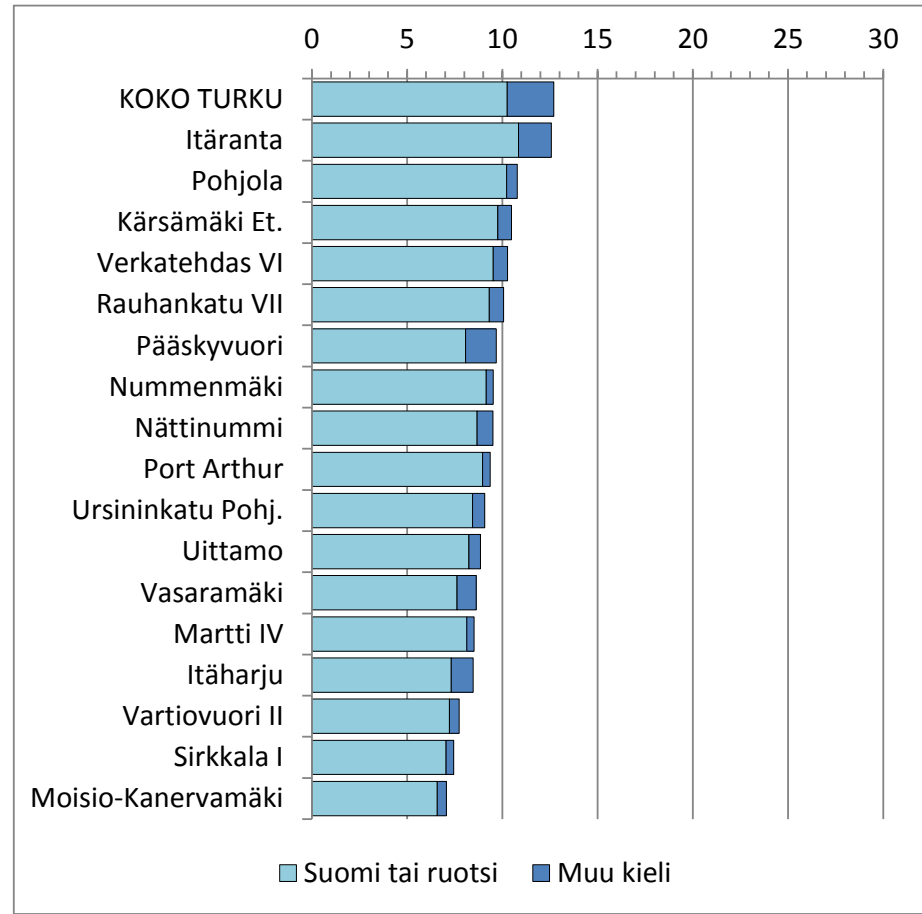


Työttömyysaste Turun pienalueilla (työttömiä yli 100) äidinkielen mukaan syyskuussa 2012, % työvoimasta

Työttömyysaste yli koko kaupungin arvon



Työttömyysaste alle koko kaupungin arvon



Eviva!

Elinvoimaa ja virikkeitä vapaa-ajasta Vapaa-aikatoimiala 2011-2015

	19-64:	8 806 (61,8 %)
	65+ :	3 178 (22,3 %)
Ruotsinkielinen väestö:		289 (6,7 %)
Muunkielinen väestö:		955 (10,5 %)
Korkea-asteen tutkinnon suorittaneita:		22,0 %
Keskimääräinen tulo:		21 718 €/v
Työttömyysaste (2009):		15,4 %

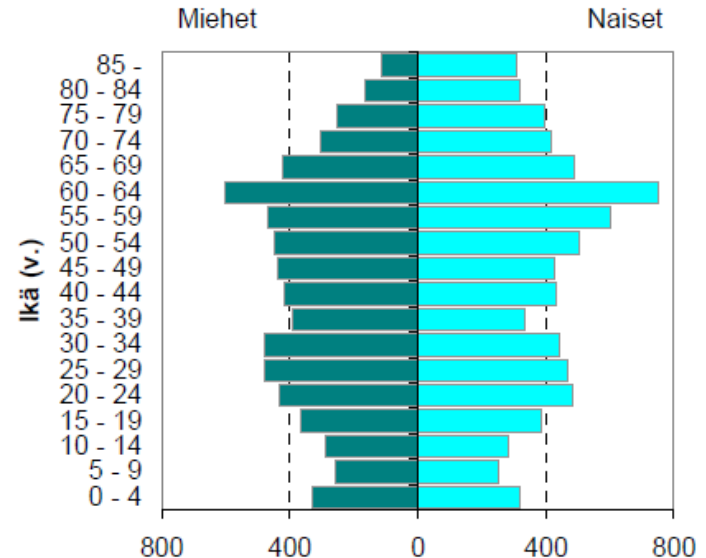


6 Runosmäki-Raunistula (14258) 31.12.2010

Väestö

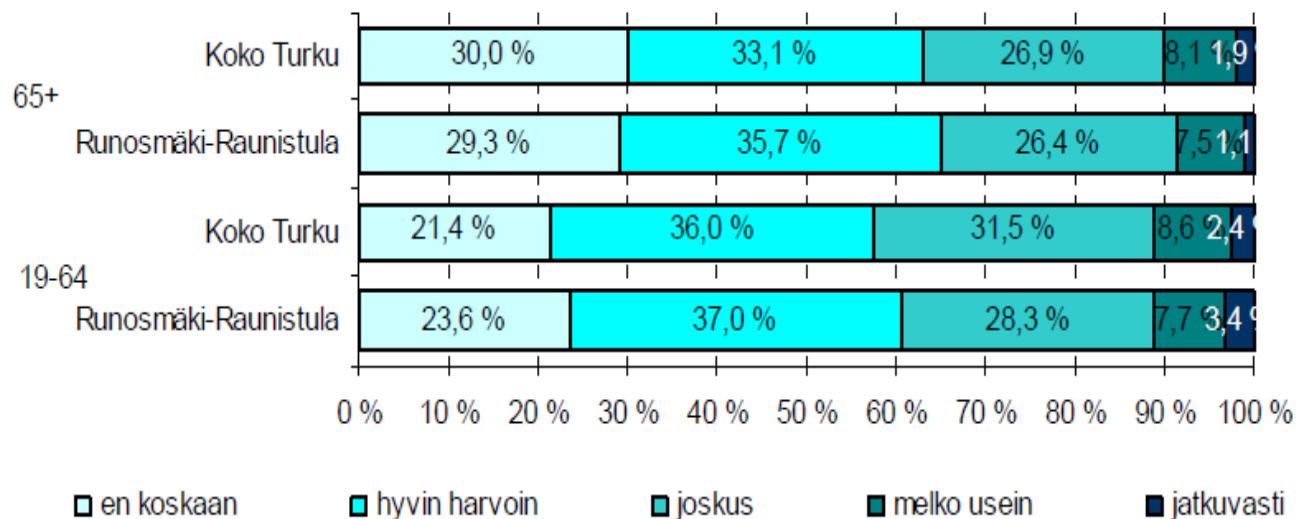
Runosmäki-Raunistula on Turun suuralueista kuudenneksi suurin asukasluvulla mitattuna.

Alueen ikärakenteen pääpaino on vanhemmissa ikäluokissa ja melkein joka neljäs alueella asuva on yli 65-vuotias.



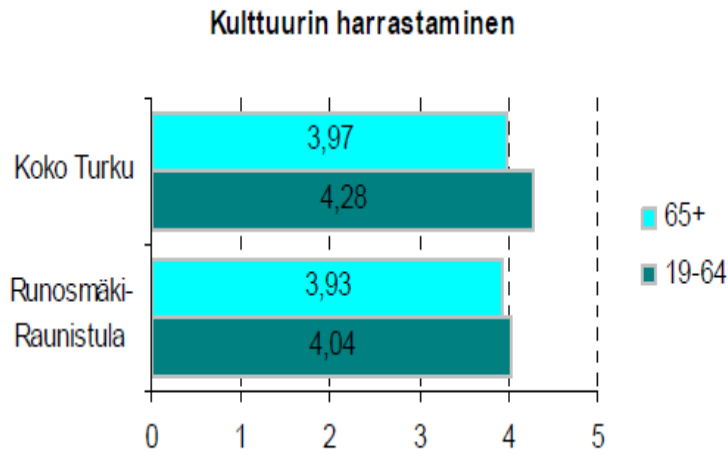
Koettu yksinäisyys

Koettua yksinäisyyttä on ATH-kyselyssä mitattu kysymyksellä ”Tunnetteko itsenne yksinäiseksi” ja vastausten jakauma näkyy alla. Runosmäki-Raunistulan osalta kummassakaan ikäluokassa ei ole merkittävää eroa koko Turun keskimääräisiin lukuihin.



Kulttuurin harrastaminen

Kulttuurin harrastamista on tässä mitattu kahdella eri tavalla. Ensinnäkin ATH:n kysymyssarjasta 105 tehtiin summamuuttuja, jonka asteikko oli 1-16, jälkimmäisen ollessa korkein. Alla olevasta kuviosta näkyvät keskiarvot ikäluokittain koko Turun ja Keskustan osalta. Molemmissa ikäluokissa Runosmäki-Raunistulan kulttuurin harrastaminen on pienempää kuin koko Turun vastaava.



Toinen kulttuurin harrastamisen mittari muodostettiin summamuuttujasta niin, että aineisto jaettiin viiteen eri luokkaan. Luokkajaot menivät seuraavasti:

- 0-1,99 = Erittäin vähän harrastavat
- 2-3,99 = Melko vähän harrastavat
- 4-5,99 = Keskitasoisesti harrastavat
- 6-7,99 = Melko runsaasti harrastavat
- 8-16 = Erittäin runsaasti harrastavat

Luokkajakoon perustuvat tulokset seuraavat keskiarvoon perustuvaa melko johdonmukaisesti ja keskimääräinen aktiivisuus harrastamisessa on koko Turun keskimääräistä jonkin verran matalammat.



Käyttäjät ja kokoelmat

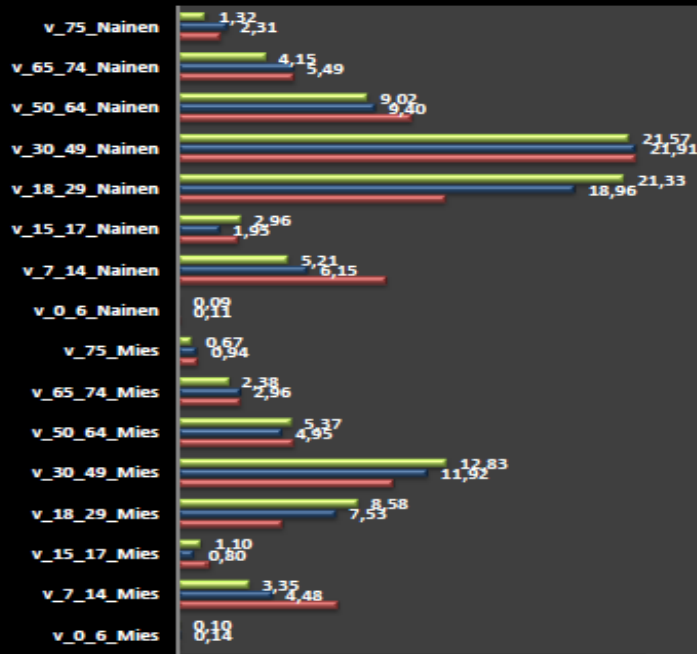
Turku Axiell-pilottina 2013 -
(Jaani Lahtinen)

6.10.2013

Gispositio oy

Väestön aktiivisuus kirjastolainoissa kokonaisuutena ja paikalliskirjastossa

Turun pääkirjasto PK Turun pääkirjasto alue Vaskialue



Väestön aktiivisuus paikalliskirjastossa

Graafi kertoo miten paikallinen kirjasto tavoittaa eri väestöryhmät omalta ensisijaiselta vaikutusalueeltaan ja ovatko jotkut väestöryhmät alueella erityisen voimakkaasti paikallisen kirjaston lainapalveluiden kuluttajia.

Vihreä pylväs kertoo paikalliskirjaston lainaajajoukon jakauman.

Sininen pylväs kertoo paikallisen lainaajajoukon jakauman.

Punainen pylväs kertoo Vaski-alueen lainaajajoukon jakauman.

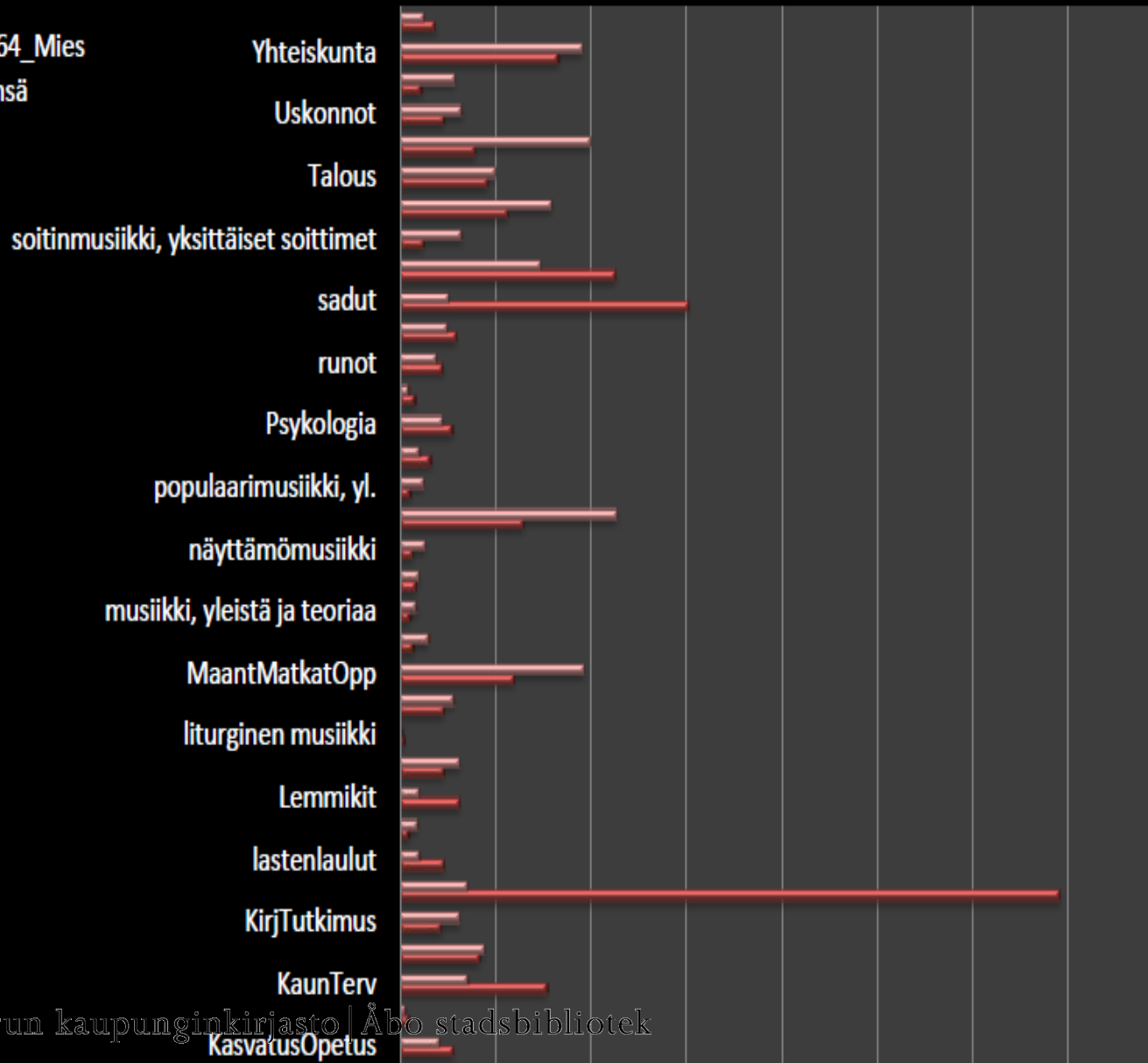
Pylväitä vertailemalla voi päätellä mitkä väestöryhmät paikallinen kirjasto tavoittaa erityisen hyvin ja mitkä väestöryhmät ovat aktiivisia mutta suosivat jotakin muuta kirjastoa.



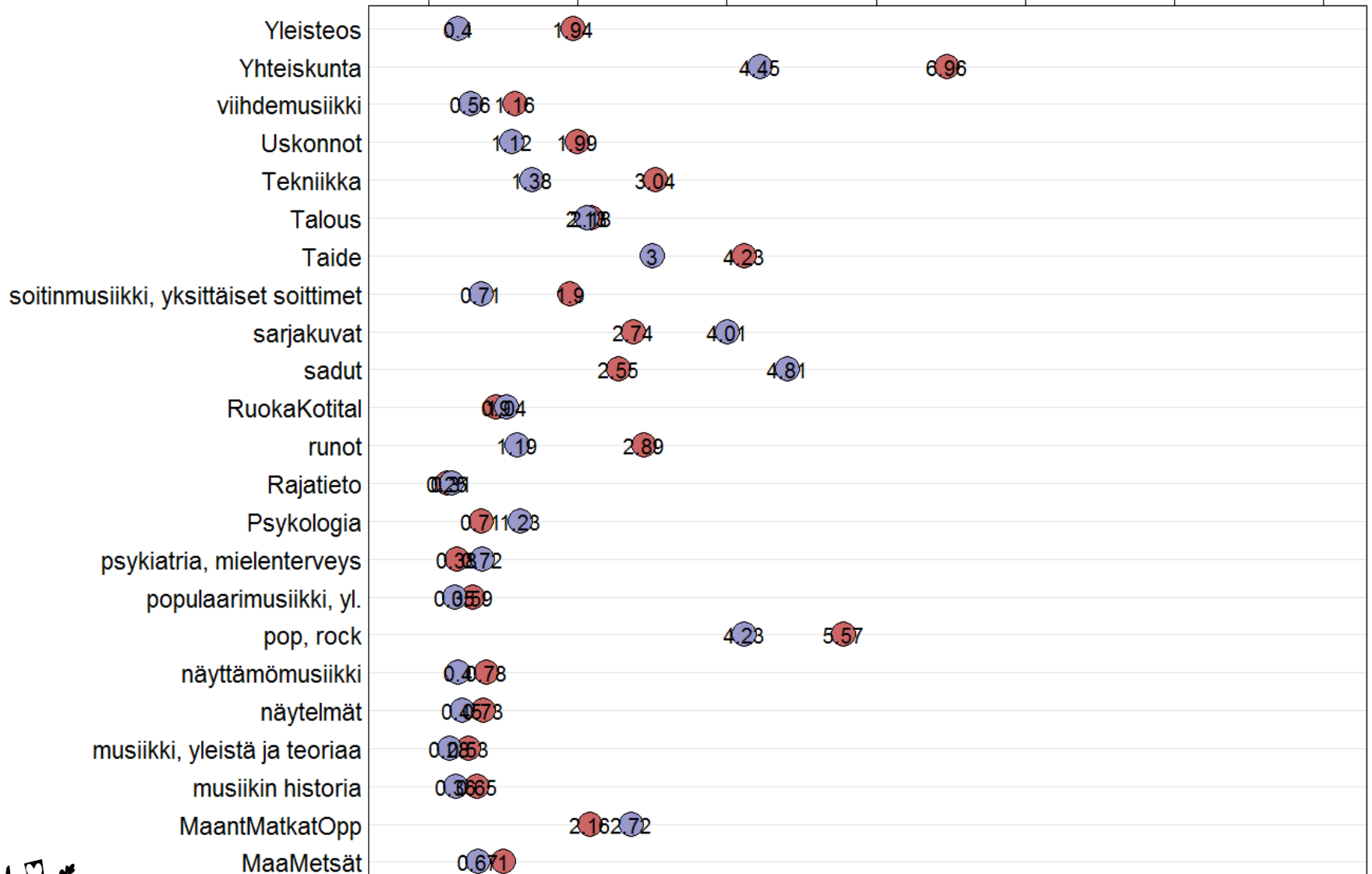
Ikä-sukupuoliryhmien kiinnostukset suhteessa koko kantaan

v_50_64_Mies

Yhteensä

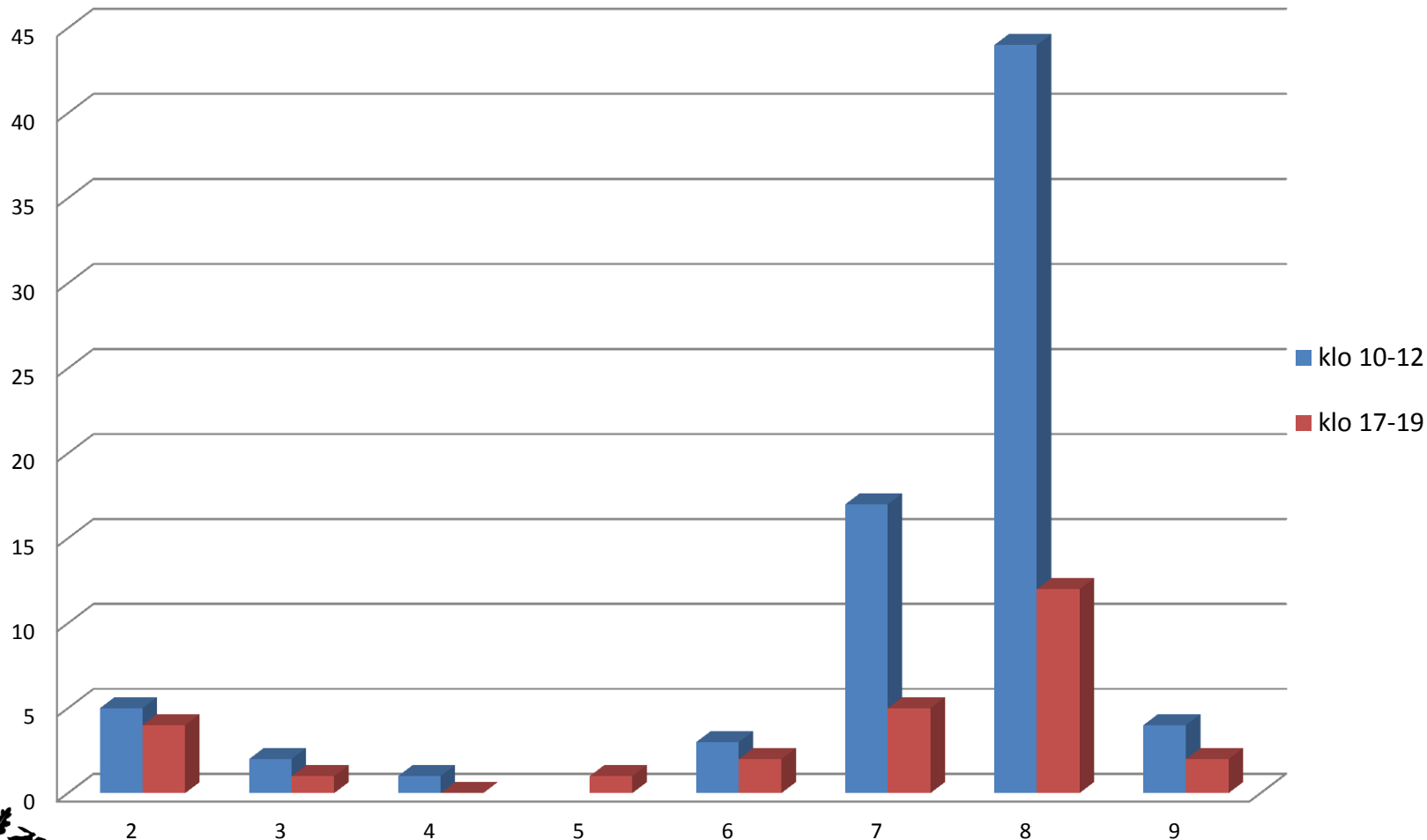


Tarjonta jakauma % ◆
 Kysyntä jakauma % ◆



Axiell Auran raportit

Miehet 55-60 v.
Lainaus 20.-22.11.2013



mutu = e2





Turun kaupunginkirjasto | Åbo stadsbibliotek