

PACKARD



PÄÄEDUSTAJA:

AUTOLA Oy.

HEIKINKATU 9, HELSINKI

SÄHKÖÖS.: „AUTOLA HELSINKI“

Helsingissä,

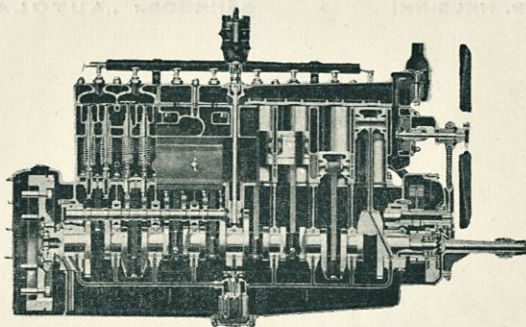
PACKARD

Utteruuden ja nerokkuuden merkeissä suoritettun elämäntyyön paras palkka on pysyvä, hyvä arvontanto, joka varmaan onkin huomattavasti vaikeampi saavuttaa kuin taloudellinen menestys. PACKARD on onnistunut hankkimaan molemmat, mutta se kieltämätön arvontanto, jota PACKARD tänäpäivänä 29 vuoden tuloksellisen työn jälkeen nauttii, on suurempi merkityksellinen kuin tehtaan ehdoton taloudellinen riippumattomuus. Valmistamalla auttomobilejä, jotka pienimpiä yksityiskohtia myöten ovat tarkoitukseenmukaista laatutyötä, suojaa PACKARD uutteruudella ja nerokkuudella hankkimaansa arvontantoa, sillä PACKARD on täysin tietoinen siitä, että hyvää nimeä ja pysyvää arvontantoa ei voida hankkia kerta kaikkiaan, vaan ovat ne hankittavat yhä uudelleen.

Samaten kuin PACKARD-tehtaat tätänykyä ovat uudenaikaisimmin ja täydellisimmin varustettuja, mitä maailman automobiiliteollisuus voi näyttää, samaten voi PACKARD automobiili, mitä laatuun, loistoon, ajoominaisuuksiin ja suorituskykyyn tulee, kestää kovimman kilpailun.

Vaunulle kokonaisuudessaan on tunnusomaista rakennepuhtaus ja yksinkertaisuus, mikä, samalla kun se osoittaa, että jokainen

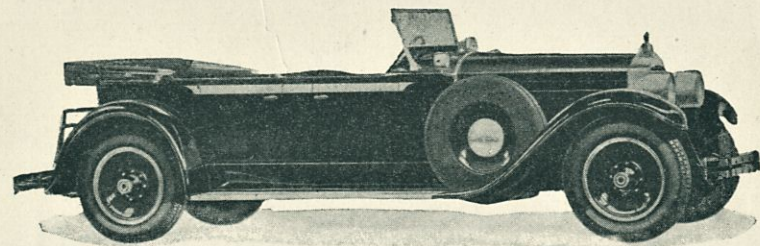
rakenneyksiskohta on mitä tarkimmin ajateltu, antaa ehdottoman luottamuksen. Tämä koskee ennen kaikkea moottoria. Jo ulkopuolelta tarkastaessa sitä voi todeta osien olevan helposti luoksepäästävissä ja että joka laitteella on oma erikoinen voimansiirtonsa kampiakselista, Tästä johtuen voidaan kaikki tarkistukset, korjaukset j.n.e, suorittaa toisistaan riippumatta.



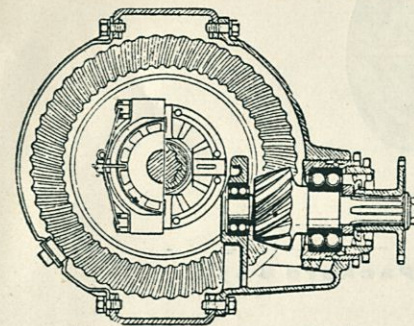
Moottorin käynti on joustava ja värähdyksetön.

Sen kautta, että PACKARD vuoden 1928 moottorimalleissaan edelleen on suorittanut parannuksia, on tämä moottori, kuten aina, ensimmäisellä sijalla. Liikkuvien osien painoa on kestävyttä vaarantamatta pienennetty, kampiakseli on tehty kokonaan ontoksi ja siten kevyemmäksi, kampikammio on varustettu tuuletuslaitteella, joten voiteluöljyn ohenemisen vaara, johtuen sylintereissä tiivistyneestä bensiinistä, on poistettu, sillä vaikkapa bensiini sekoittuisikin öljyyn, kaasuntuu se kuitenkin melko matalassa lämpötilassa ja tuuletaja imee bensiinikaasut kampikammioista.

Huolimatta siitä, että 6-sylinteriset moottorit seitsemine ja 8-sylinteriset yhdeksine runsasmittaisine kehyslaakereineen ovat käytännöllisesti katsoen värinättömät, on 1928 vuoden malli lisäksi varustettu vaimentajalla, jonka rakenne on yhtä yksinkertainen kuin tehokas.



PACKARD 5-heng. avovaunu..



Hypoid-kardanipyörästä takaa ehdottoman äännettömän kulun.

saakka yleisesti käytetyn järjestelmän varjo puolet: murto kardaaninivelissä ja siitä johtuvat tehohäviöt on täten poistettu.

Ehkä merkityksellisin uutuuus on kuitenkin tehokas sylinterivoitelu. Kun, nim. moottori joksikin aikaa jätetään seisomaan, valuu öljy männän ja sylinterin seinämän välisestä pinnaasta pois. Käyntiinpantaessa syntyy silloin suuri kuluminen, puhumattakaan siitä vaarasta, että moottori mahdollisesti »leikkaa kiinni» ennenkuin öljyä riittävästi on tullut sylinteriseinämille. PACKARD'in sylinterivoitelujärjestelmän kautta tulee sylinteriseinämiä heti käyntiin pantaessa tehokkaasti voidelluksi sylinteriseinämissä olevan pienen öljyreijän kautta.

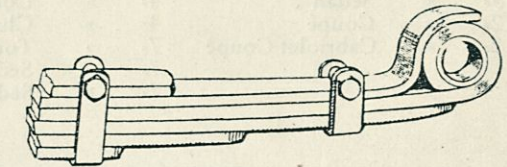
Jo viime vuonna käytäntöön otettu uusi kardaaniveto hypoidhammaspyörillä, jossa kardaaniveto on 2" taka-akseliviivan alapuolella, on täyttänyt siihen asetetut vaatimukset.

PACKARD'in käytäntöönottama keskusrunkorasvausjärjestelmä, joka tekee mahdolliseksi voidella rungon 31 voitelukohtaa yhdellä yksinkertaisella kädenliikkeellä, on muodostunut vaunun kestävyydelle elinehdoksi. PACKARD'in hintaluokassa olevaa vaunua ei enää voitane kutsua ajanmukaiseksi, ellei siinä ole keskusrunkorasvausta.

Mitä jousiin tulee, ovat nämä entisestään vah-

vistetut, kuitenkin ilman että PACKARD'ille ominainen hyvä jousto olisi siitä kärsinyt. Oheellisesta kuvasta ilmenee se erikoisrakenne, joka on otettu käytäntöön PACKARD'in etujousissa ja joka kokonaan poistaa mahdollisen jousikatkeamisen aikaansaaman vaaran.

Jarrut ovat Bendix-malliset mekaaniset nelipyöräjarrut, erikoisen tehokkaasti suojatut. Kussakin jarrussa on kolme jarrukenkää, jotka jarrutettaessa perättäisesti joutuvat toimintaan,



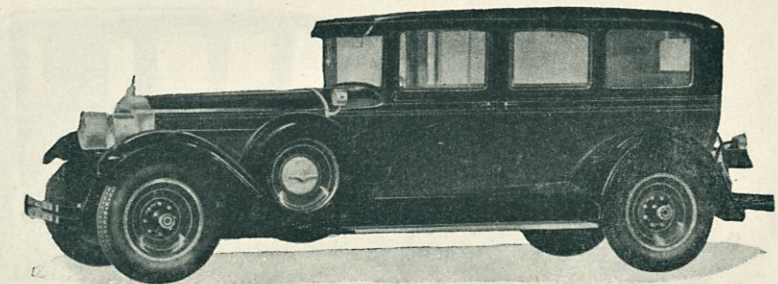
Uusi jousirakenne poistaa kokonaan jousikatkeamisen aikaansaaman vaaran.

siten aikaansaaden joustavan, mutta varman pysähtymisen.

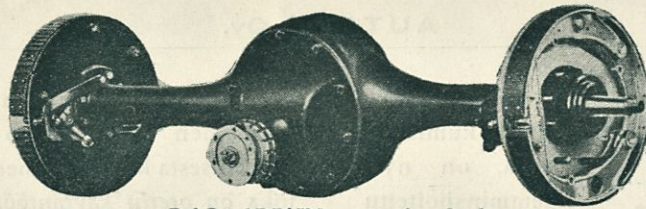
Edelläolevasta johtuen ei sovi ihmetellä, että 6-sylinterinen PACKARD moottori 3200 kierroksella kehittää 83 hv. ja 8-sylinterinen samalla kierrosluvulla 109 hv. Suhteessa sylinteri tilavuuteensa ja polttoainekulutukseensa onkin PACKARD moottorien teho ihmeteltävä ja se voimavara, joka aina on käytettävissä, antaa PACKARD'in ajoominaisuuksille ja suorituskyvyille sen erikoisluonteen.

Huolellinen työ ja korin arvokkaan loistelasin sisustus ja mukavuus muodostavat viimeistelyn kokonaisuuden, josta PACKARD'in mailman maine ja arvo johtuvat.

Kysykää siltä, joka omistaa PACKARD'in.



PACKARD 7-heng. umpivaunu.



PACKARD'IN uusi taka-akseli.

MALLIT JA SELOSTUKSET:

Packard 6-syl.

Malli 526

2½ hengen	Runabout
5= »	Phaeton
5= »	Sedan
2= »	Coupé
2= »	Cabriolet Coupé

Malli 533

2½ hengen	Runabout
5= »	Phaeton
4= »	Couné
4= »	Club Sedan
7= »	Touring
7= »	Sedan
7= »	Sedan Limousine

Packard 8-syl.

Malli 443

2½ hengen	Custom	Runabout
5= »	»	Phaeton
7= »	»	Touring
7= »	»	Sedan
7= »	»	Sedan Limousine
2= »	»	Coupé
5= »	»	Club Sedan
2= »	»	Coupé Convertible
4= »	»	Coupé

	Malli 526—533	Malli 443
Sylinteriluku	6	8
Sylinteriläpimitta	3½" (86.9 mm)	3½" (88.9 mm)
Iskun pituus	5" (127 mm)	5" (127 mm)
Sylinteritilavuus	4.727 sm ³	6.303 sm ³
Jarrutettuja h.v.	83 hv.	109 hv.
Suomal. vero h.v.	18	24
Akseliväli	526: 3.20 m; 533: 3.38 m	336: 3.46 m; 343: 3.63 m
Etujousien pituus	38" (965 mm)	38" (965 mm)
Takajousien pituus	56" (1420 mm)	56" (1420 mm)
Koko pituus	526: 4.82 m; 533: 5.00	5.23 m
Koko leveys	1.74 m	1.82 m
Renkaat	526: 32" × 6.00" 533: 32" × 6.75"	32" × 6.75"
Bensiinisäiliön tilavuus	88 ltr.	80 ltr.

Moottori: Sylinterit ovat L-muotoiset, yhteenvaletut ja varustetut irroitettavalla sylinterinkannella.

Voitelu: Painevoitelu hammaspyöräpumpun avulla kaikkiin kehys-, kiertokanki- ja nokka-akselilaakereihin sekä männäntappeihin. Erikoinen sylinterivoitelu.

Jäähdytys: Vedenkierto keskipakoispumpun avulla. Termostaatti.

Polttoainesyöttö: Stewart Vacuum-järjestelmällä bensiinisäiliöstä. Bensiinijohdossa tehokas bensiinisiivilä.

Kytkin: Kuiva yksileyykytkin.

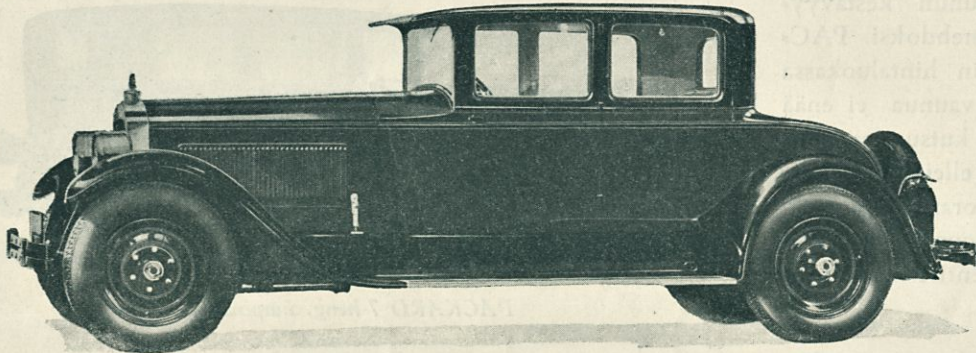
Vaihdelaatikko: 3 vaihdetta eteenpäin ja yksi takaisinottoa varten.

Jarrut: Mekaaniset PACKARD-Bendix nelipyöräjarrut, jarrurummun läpimitta 14".

Runkovoitelu: Keskusrunkorasvaus 31 eri rasvauskohtaan.

Sähkölaitteet: Starttimoottori Bendix-voimansiirrolla vauhtipyörästä ja generaattori, kumpikin PACKARD Dyneto-mallia. Akkumulaattori 6V. 120 amperituntia. Sytytysäättö puoliautomaattinen.

Varusteet: Nopeus- ja matkamittari, kello, bensiinimittari kojelaudalla, savukkeensytyttävä, itsetoimiva tuulilasinpuhdistaja, takapeili, motomittari, yhdistetty pysähdys-, peruutus- ja takalyhty, hakijavalonheittäjä kaikissa avomalleissa. Puskurit ja iskunvaimentajat edessä ja takana. lukittava varapyörä sekä työkalut. 8-syl. kaksi varapyörää asetettuna molemmiin sivuihin edessä.



PACKARD 4-heng. Coupe umpivaunu.

PYRENE TULENSAMMUTTAJAIN — JOHNS MANVILLE JARRUNAUHAN PÄÄED. SUOMESSA

KP 640