



Elinkeino-, liikenne- ja
ympäristökeskus

Lapin läänin yleiset kirjastot vuonna 2009

5/2010

Lapin elinkeino-, liikenne ja
ympäristökeskuksen julkaisuja

Lapin läänin yleiset kirjastot vuonna 2009

Satu Ihanamäki

5/2010

Lapin elinkeino-, liikenne- ja
ympäristökeskuksen julkaisuja

ISBN 978-952-257-197-7 (PDF)

ISSN-L 1799-3865

ISSN 1799-3873 (verkkojulkaisu)

Julkaisu on saatavana vain verkkojulkaisuna:

<http://www.ely-keskus.fi/lappi/julkaisut>

Sisällys

1 Yleistä	4
2 Toimintaympäristö	5
3 Kirjastoverkko ja palvelujen saavutettavuus	6
4 Kirjasto- ja tietopalvelujen käyttö.....	7
5 Kokoelmat ja aineistonhankinta	10
6 Henkilöstö	13
7 Talous	14
8 Alueellinen kehittäminen	15
8.1 Täydennyskoulutus ja kansainvälinen toiminta	15
9 Kirjastotilat ja niiden käyttö	16
9.1 Onko kunnassa riittävät, asianmukaiset ja ajanmukaiset kirjastotilat? 16	
9.1.1 Turvallisuus ja esteettömyys	17
9.2 Miten kirjastotiloja käytetään?.....	17
9.2.1 Tilojen toimivuus.....	18
9.3 Mitkä ovat kirjastojen tilakustannukset?.....	19
Lähteet	20

LIITTEET: 6 taulukkoa

1 Yleistä

Lapin läänin yleiset kirjastot vuonna 2009 –julkaisun tiedot perustuvat yleisten kirjastojen tilastotietoihin osoitteessa <http://tilastot.kirjastot.fi/>. Lisäksi julkaisussa on käytetty Lapin lääninhallituksen keräämiä seuranta- ja arviointitietoja yleisten kirjastojen toiminnasta. Peruspalveluarviointi kirjastojen tiloista ja niiden käytöstä löytyy täydellisenä Lapin aluehallintoviraston Peruspalvelujen arviointiraportti vuodelta 2009 –julkaisusta.

Valtion uusi aluehallinto aloitti toimintansa 1.1.2010. Entisten lääninhallitusten sivistysosastot jaettiin aluehallintovirastoihin (AVI), elinkeino-, liikenne- ja ympäristökeskuksiin (ELY) ja maakuntien liittoihin. Entisen Lapin lääninhallituksen kirjastotoimi on nyt osa Lapin elinkeino-, liikenne- ja ympäristökeskusta, jonka toimialueena kirjastoasioissa on Lapin maakunta.

2 Toimintaympäristö

Lapin läänin pinta-ala on 98 985 km² ja se on pinta-alaltaan Suomen lääneistä suurin kattaen 29 prosenttia koko maan pinta-alasta. Etäisyydet läänin sisällä ja läänistä valtakunnan keskuksiin ovat pitkät. Vuonna 2009 Lapin lääniin kuului 21 kuntaa, joista kaupunkimaisia kuntia olivat Kemi, Rovaniemi ja Tornio, taajaan asuttuja kuntia Keminmaa, Kemijärvi ja Sodankylä ja maaseutumaisia loput 15 kuntaa.

Lapin läänin väestö on vähentynyt huomattavasti 1990-luvun puolivälistä lähtien. Vuoden 2009 lopussa Lapissa oli 183 748 asukasta. Edellisestä vuodesta väestö vähentyi enää vain 0,1 prosenttia. Kuudesta seutukunnasta kaksi, Rovaniemen seutu ja Tunturi-Lappi, pääsivät väestökehityksessä kasvulukuihin vuonna 2009. Väestöstä alle 15-vuotiaita oli 16 prosenttia, 15-64 -vuotiaita 66 prosenttia ja yli 66-vuotiaita 18 prosenttia. Vuoden 2008 lopussa Lapin taajama-aste oli 76 prosenttia. Asukastiheys on 2 asukasta maaneliömetrillä.

3 Kirjastoverkko ja palvelujen saavutettavuus

Opetusministeriön suositus: Kirjasto- ja tietopalvelujen tulisi sijaita niin, että noin 80 prosentilla vakinaisesta kunnan väestöstä on palvelupaikkaan enintään kahden kilometrin matka, tai kirjastoautopysäkki enintään yhden kilometrin päässä. Suositus koskee taajama-alueita. Harvaan asuttujen seutujen ja etäpalveluja tarjoavien kirjastojen erityispiirteet ja kirjastoautopalvelujen erityispiirteet tulee ottaa erikseen huomioon.

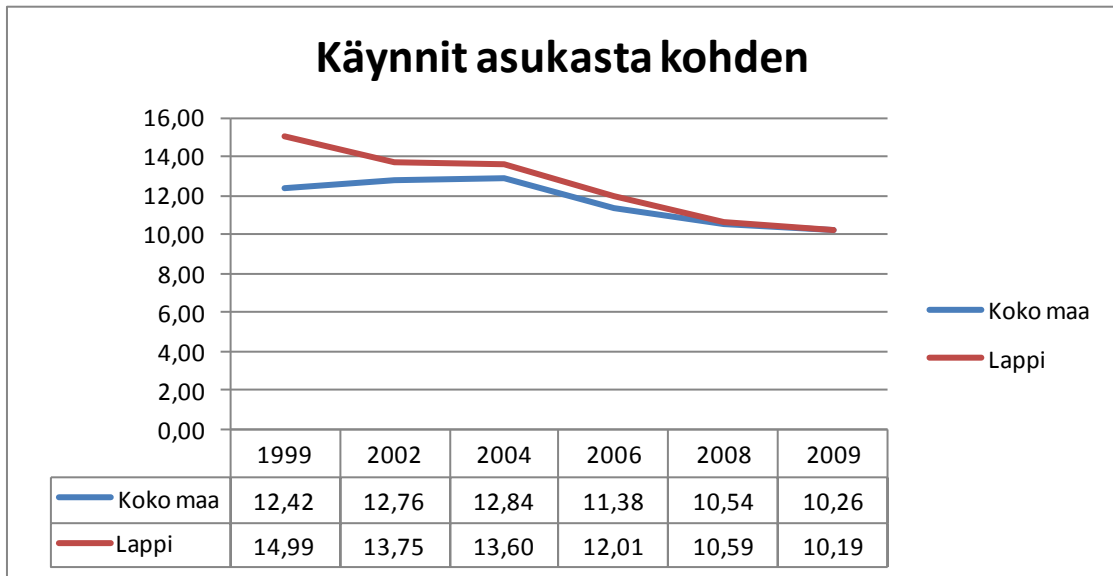
Lapin kirjastotoimipisteiden verkko säilyi entisellään vuodesta 2008. Hallinnollisesti tilanne muuttui, kun Lapin ensimmäinen seutukirjasto perustettiin 1.1.2009. Sompion seutukirjastossa Sodankylä toimii isäntäkuntana, ja mukana ovat Savukoski ja Pelkosenniemi. Koko Lapissa kirjastoautopysäkkien määrä väheni reilulla 50 pysäkillä. Lapissa toimi edelleen 15 kirjastoautoa, ja kirjastoautopysäkkejä on 18 kunnassa. Kirjastoautopalvelu lisää merkittävästi kirjaston saavutettavuutta harvaan asutussa maakunnassa. Lähikirjastoja oli 25, joista suurin osa oli Rovaniemen kaupungissa. Kirjastojen aukiolotunnit pysyivät lähes samana edelliseen vuoteen verrattuna.

Kirjastopalvelujen fyysistä saavutettavuutta on selvitetty viimeksi vuosina 2007 ja 2008. Tilastotietoa näistä löytyy vuoden 2008 tilastojulkaisusta ja 2007 Lapin läänin peruspalveluarvioinnista.

4 Kirjasto- ja tietopalvelujen käyttö

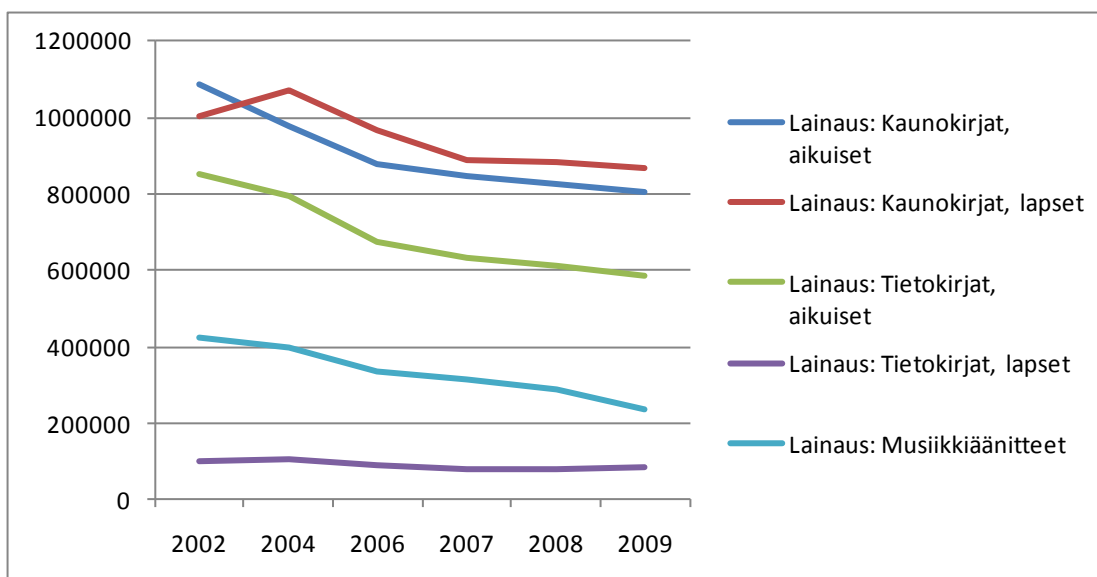
Opetusministeriön suositus: Fyysisiä käyntejä vähintään 10 kutakin asukasta kohden vuodessa. Lainauksia 18 asukasta kohden vuodessa.

Lapin kirjastoissa kertyi asiointikäyntejä lähes 1,9 miljoonaa. Käynnit vähenivät noin neljä prosenttia. Käyntejä tehtiin 10,19 asukasta kohden eli hiukan yli ministeriön tavoitteen. Kirjastojen verkkopalveluissa käynnit lisääntyivät 15 prosenttia. Verkkopalveluissa vierailtiin lähes 1,9 miljoonaa kertaa.



Kuva 1: Kirjastokäynnit asukasta kohden Lapissa ja koko maassa 1999, 2002, 2004, 2006, 2008 ja 2009.

Aineistoja lainattiin Lapin kirjastoista reilut 3,3 miljoonaa kappaletta eli 18,19 kertaa asukasta kohden. Aineistojen kokonaislainaus laski reilut neljä prosenttia edellisestä vuodesta. Vuodesta 2001 lähtien aikuisten ja lasten kaunokirjojen lainaus on vähentynyt lähes 20 prosenttia. Aikuisten tietokirjojen lainaus on vähentynyt 34 ja lasten 26 prosenttia. Musiikkiaineistojen lainaus on vähentynyt tuona aikana lähes 40 prosenttia. Kokonaislainaus nousi viidessä kunnassa vuonna 2009.



Kuva 2. Eri aineistolajien lainauksen kehitys Lapin yleisissä kirjastoissa vuosina 2002, 2004, 2006, 2007, 2008 ja 2009.

Kirjastoautojen merkitys näkyy lainausmäärien suhteessa: 15,5 prosenttia kaikista lainoista Lapis- sa tehtiin kirjastoautoissa. Valtakunnallisesti autolainojen osuus oli 7,52 prosenttia.

Kunta	Kirjastoautosta lainatun aineiston %-osuus koko kirjaston lainoista
Enontekiö	38,8
Inari	14,8
Kemi	16,4
Kemijärvi	10,4
Keminmaa	30,9
Kittilä	21,1
Kolari	16,9
Muonio	14,8
Pello	28,5
Ranua	24,7
Rovaniemi	10,7
Salla	26,3
Simo	21,0
Sompion seutukirjasto	17,6
Tornio	17,9
Utsjoki	24,3
Ylitornio	19,8

Taulukko 1. Kirjastoautojen lainaosuudet Lapin yleisissä kirjastoissa 2009.

Kaukolainoja Lapissa tehdään edelleen valtakunnallisesti eniten. Vuonna 2009 kaukolainoja liikkui kirjastojen välillä 145 aineistoyksikköä tuhatta asukasta kohden. Kaukolainaus tehostaa aineistojen käyttöä ja on asiakkaille tärkeä keino saada käyttöön myös oman kunnan kirjaston kokoelmien ulkopuolelta aineistoja. Lapin kirjastojen kustannustehokkaassa Rekku-kuljetuksessa liikkui noin 35 000 aineistoyksikköä vuoden 2009 aikana.

Valtakunnallisiin tilastoihin ei kerätä tietoa muusta kirjastonkäytöstä kuin lainaustoiminnasta. Valtakunnallisen tilastoinnin ulkopuolelle jäävät monet kirjaston toiminnot, kuten tietopalvelutoiminta, lehtilukusalin käyttö, kirjaston järjestämiin tapahtumiin osallistuneiden määrät sekä kirjaston järjestämä asiakaskoulutus.

5 Kokoelmat ja aineistonhankinta

Kirjastojen kokoelmatyön lähtökohtana on Kirjastolaki (904/1998), jonka mukaan Yleisten kirjastojen kirjasto- ja tietopalvelujen tavoitteena on edistää väestön yhtäläisiä mahdollisuuksia sivistykseen, kirjallisuuden ja taiteen harrastukseen, jatkuvaan tietojen, taitojen ja kansalaisvalmiuksien kehittämiseen, kansainvälistymiseen sekä elinikäiseen oppimiseen. Kirjastotoiminnassa tavoitteena on edistää myös virtuaalisten ja vuorovaikutteisten verkkopalvelujen ja niiden sivistyksellisten sisältöjen kehittymistä. Lisäksi kirjastolain mukaan Asiakkaiden käytettävissä tulee olla kirjasto- ja tietopalvelualan henkilöstöä sekä uusiutuva kirjastoaineisto ja -välineistö.

Opetusministeriön suosituksen mukaan uutta aineistoa tulee hankkia vähintään 400 kirjaa ja 100 yksikköä muuta aineistoa 1 000 asukasta kohden. Sanoma- ja aikakauslehtiä tulisi tilata vähintään 15 vuosikertaa tuhatta asukasta kohden, kuitenkin vähintään 45 vuosikertaa.

Lapin läänin yleisten kirjastojen kokoelmat käsittävät lähes 2 miljoonaa aineistoyksikköä, josta 91 prosenttia on kirjoja. Uutuushankintojen määrä kokoelmiin oli 4,29 prosenttia ja poistojen määrä kokoelmasta lähes 7 prosenttia. Kirjastot ovat karsineet vuoden aikana reilusti vanhentuneita kirjoja ja varastokirjoja, mitä lain edellyttämä ”uusiutuva kokoelma” uutuushankintojen lisäksi vaatii.

Opetusministeriön hankintasuositus sopii Lapin mittakaavassa muutamalle isoimmalle kaupungille, mutta pienessä kunnassa aineistohankinta tulee olla huomattavasti runsaampaa, jotta kirjastolain edellyttämät monipuoliset aineistotavoitteet tulevat täytettyä. 400 kirjan asukaskohtaisen rajan alitti kahdeksan kuntaa. Aineistohankintojen määrä vaihtelee kunnittain erittäin paljon.

Kunnan asukasmäärä	Kuntien määrä	Hankitut kirjat / 1 000 asukasta
alle 2 000	2	714-938
2001-5000	9	337-1033
5001-10 000	4	348-615
10 0001-20000	1 *	513
yli 200001	3	251-344

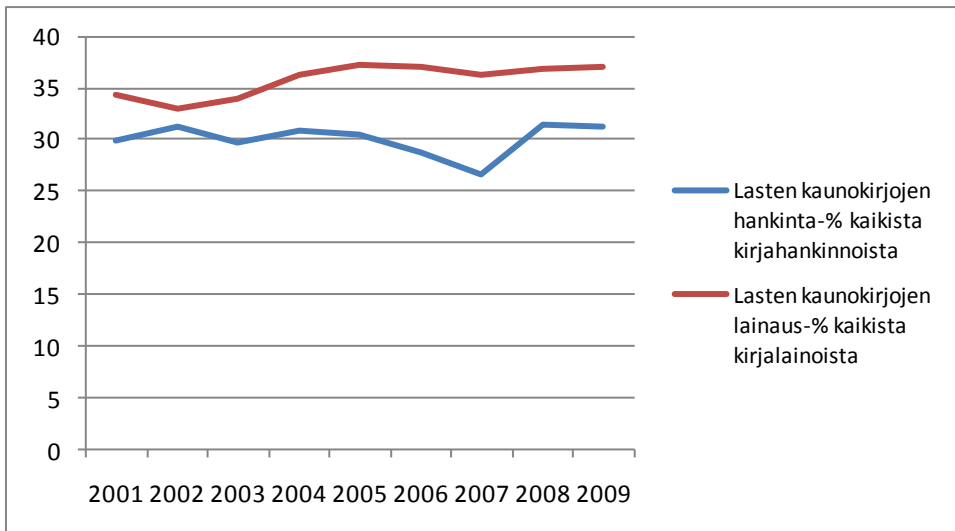
* Sompion seutukirjasto

Taulukko 2. Hankittujen kirjojen määrä 1 000 asukasta kohden asukasmäärältään erikokoisissa kunnissa Lapissa 2009.

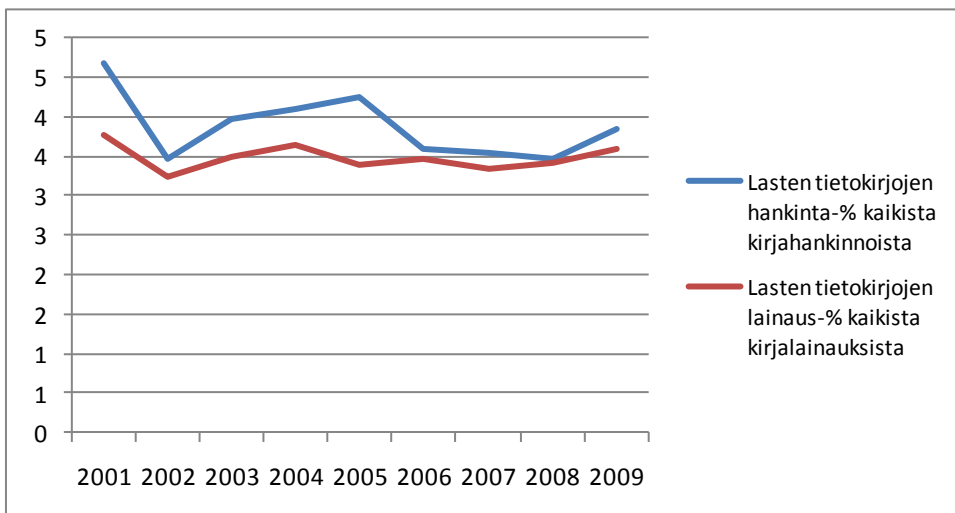
Suomen Kulttuurirahasto aloitti vuonna 2007 hankkeen, jolla se halusi tukea kotimaisten kirjojen levikkiä Suomen yleisten kirjastojen kautta. Hankkeessa luvattiin kirjojen hankintatukea niille kirjastoille, jotka lisäävät kirjahankintakulujaan vuosien 2008-2010 aikana. Lisäystä verrataan vuosien 2005-2006 kirjahankintakustannusten keskiarvoon, joka on pohjalukuna hankintojen kasvun seuraamiselle. Kulttuurirahaston enimmäistuki on 5%, jonka kunta saa, jos se lisää kirjahankintojaan 10% tai enemmän pohjalukuun verrattuna. Pienemmissä määrissä Kulttuurirahasto tukee kirjahankintoja puolella siitä summasta, jolla kunnan omat kirjahankintakulut lisääntyvät.

Lapista Kirjatalokoiisiin ilmoittautuivat mukaan kaikki kunnat. Vuonna 2009 neljä kuntaa kasvatti kirjahankintojaan yli 20 prosenttia, kun samalla kuuden kirjaston kirjahankinnat painuivat alle pohjaluvun. Kaikkiaan 13 kuntaa kuitenkin pysyi keskiarvon yläpuolella ja sai kirjahankintatuen.

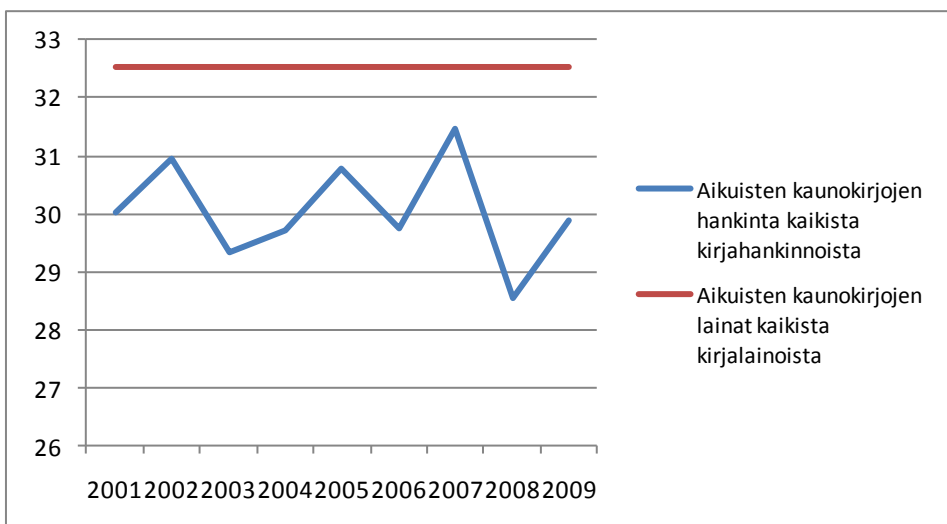
Kirjastoaineistojen hankinta (tarjonta) ei aivan kohtaa kysyntää. Seuraavissa kaavioissa on esitetty kirjahankintojen suhdetta kysyntään lasten tieto- ja kaunokirjojen sekä aikuisten tieto- ja kaunokirjojen osalta. Kirjastojen tulisi seurata aineiston käyttöä tilastoista ja reagoida siihen vähintään vuosittaisella hankintapolitiikalla.



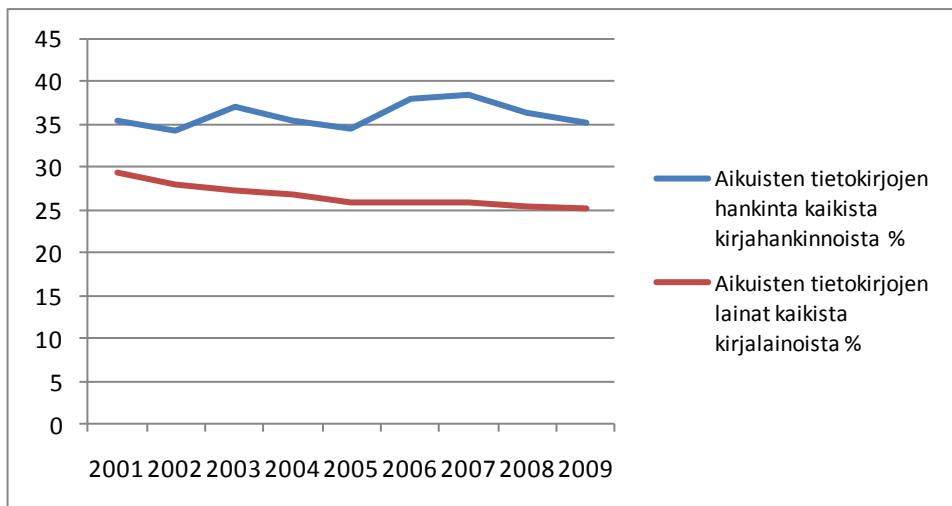
Kuva 3. Kirjastojen lasten kaunokirjojen lainaus- ja hankintamäärät Lapin yleisissä kirjastoissa vuosina 2001-2009.



Kuva 4. Kirjastojen lasten tietokirjojen lainaus- ja hankintamäärät Lapin yleisissä kirjastoissa vuosina 2001-2009.



Kuva 5. Kirjastojen aikuisten kaunokirjojen lainaus- ja hankintamäärät Lapin yleisissä kirjastoissa vuosina 2001-2009.



Kuva 6. Kirjastojen aikuisten tietokirjojen lainaus- ja hankintamäärät Lapin yleisissä kirjastoissa vuosina 2001-2009.

Aikakauslehtiä Lapin yleisiin kirjastoihin tilattiin 4 145 vuosikertaa ja sanomalehtiä 465 vuosikertaa. Aikakauslehtien määrä on vähentynyt vuosittain.

6 Henkilöstö

Opetusministeriön suositus: 1 000 asukasta kohden 1 henkilötyövuosi kirjastossa.

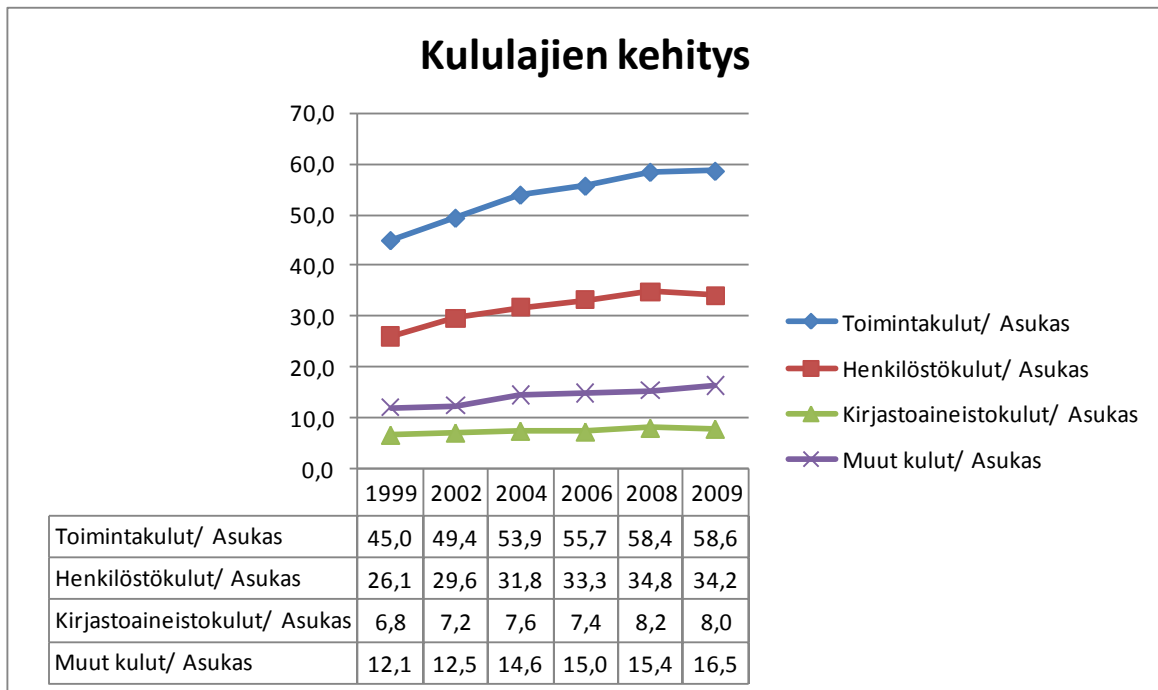
Lapin yleisissä kirjastoissa tehtiin 175,87 henkilötyövuotta vuonna 2009. Näistä kirjaston palkkaamia työntekijöitä oli 161,41 henkilötyövuotta, mikä on noin 92 prosenttia kaikista työvuosista. Vähennystä kirjastoammattillisten osalta oli reilut 5 prosenttia edelliseen vuoteen verrattuna. Kirjaston palkkaamista 82 prosenttia on kirjastoammattillista henkilökuntaa. Näiden osuudessa vähennystä edelliseen vuoteen on kolme prosenttia. Henkilötyövuosien tilastollisiin muutoksiin vaikuttivat muun muassa Kemin kaupungin neljän viikon lomautukset.

Ministeriön henkilöstötavoitteeseen ylsi viisi kirjastoa. Hyvää henkilöstötasoon (0,86-0,99) ylsi seitsemän kirjastoa, tyydyttävään (0,71-0,85) kuusi kirjastoa ja heikkoon ($\leq 0,70$) yksi kirjasto.

Kirjastohenkilöstön täydenniskoulutukseen kirjaston palkkaama henkilöstö osallistui 4,4 kertaa vuoden aikana. Edellisenä vuonna luku oli 3,2 koulutuspäivää. Kasvu saattaa johtua tarkemmasta tilastoinnista, sillä tieto kysyttiin ensimmäisen kerran vuonna 2008. Täydenniskoulutuksen tavoite-taso on vähintään 6 koulutuspäivää henkilöä kohden. Täydenniskoulutukseen osallistuminen on erittäin tärkeää kirjastotoiminnan välttämättömän kehittämisen kannalta.

7 Talous

Kuntien toimintamenot kasvoivat neljä prosenttia vuonna 2009 Kuntaliiton laskelmien mukaan. Lapin yleisten kirjastojen toimintakulut kasvoivat vain 0,1 prosenttia. Koko maan kirjastoissa kasvua oli 3,6 prosenttia. Lapin kirjastoissa vähenivät henkilöstökulut (-2%), kirjastoaineistokulut (-2,5%) ja kirjojen hankintakulut (-3,9%). Ainoastaan muut kulut kasvoivat 6,5 prosenttia. Muut kulut ovat esimerkiksi vuokria ja muita ”vyörytettyjä eriä”. Kirjastojen toimintamenot olivat 1 prosentti kuntien toimintamenoista Lapissa vuonna 2009.



Kuva 7. Kirjastojen kululajien kehitys Lapin yleisissä kirjastoissa 1999, 2002, 2004, 2006, 2008 ja 2009.

Kirjastoaineistojen hankintaan käytettiin keskimäärin 7,99 euroa asukasta kohden. Vaihteluväli kuntien kesken oli 3,86 – 19,86 euroa. Toimintamenot asukasta kohden olivat koko läänissä 58,61 euroa.

8 Alueellinen kehittäminen

Lapin yleisistä kirjastoista lähetettiin 11 avustushakemusta erilaisia kehittämishankkeita varten opetusministeriöön. Näistä viisi sai myönteisen avustuspäätöksen, joiden yhteissumma oli 80 000 euroa. Suurimmat avustetut hankkeet olivat Sompion seutukirjaston kehittämishanke, Rovaniemen kaupunginkirjaston nuorten kirjastotyön hanke ja samoin Rovaniemen kaupunginkirjaston arviointihanke.

Lapin lääninhallitus myönsi avustuksia 80 000 euroa. Avustuksista 12 kohdistui kirjastojen kehittämistoimintaan.

8.1 Täydennyskoulutus ja kansainvälinen toiminta

Lapin lääninhallitus järjesti kirjastojen henkilöstölle seitsemän täydennyskoulutuspäivää, joihin osallistui 207 henkilöä Lapin yleisistä kirjastoista. Kaikkiaan osallistujia oli 233.

Lapin lääninhallitus myönsi kuusi avustusta (lähes 6 000 euroa) kansainvälisiin seminaareihin tai opintomatkoihin osallistuneille. Lapista osallistuttiin Barentsin kirjastokonferenssiin Uumajaan syyskuussa. Konferenssissa kuultiin ajankohtaisista hankkeista alueella sekä mietittiin kirjastojen tilaratkaisuja ja palvelukonsepteja. Uumajan vuorovaikutteinen verkkopalvelu minabibliotek.se kiinnosti osallistujia kovasti. Palvelun tekninen toteuttaja kutsuttiin Lappiin esittelemään palvelua myöhemmin syksyllä.

9 Kirjastotilat ja niiden käyttö

Kirjastotoimen peruspalveluarvioinnin kohteena vuonna 2009 oli kirjastojen toimitilat ja niiden käyttö. Arvioinnissa kiinnitettiin huomiota erityisesti kirjastotilojen kuntoon, käyttöön ja kustannuksiin. Arviointiin sisällytettiin kirjastojen pää- ja sivutoimipisteet, mutta se ei sisällä kirjastoautoja, laitoskirjastoja eikä muita palvelupaikkoja. Kirjastojen tiloja selvitettiin viimeksi vuonna 1999, jolloin opetusministeriö ja lääninhallitukset toteuttivat yleisten kirjastojen toimitiloja koskevan kyselyn. Tämän arvioinnin tuloksia verrattiin soveltuvin osin vuoden 1999 kyselyn tuloksiin.

Kirjastojen toiminta ja tilatarpeet ovat muuttumassa. Kokoelmien osuus on pienenemässä, koska kirjastoverkko ja varastokirjasto tarjoavat kattavat ja logistisesti tehokkaat kaukolainamahdollisuudet. Osan kirjastojen fyysisistä kokoelmista korvaavat vähitellen e-aineistot ja verkkopalvelut. Kiinteät asiakaspäätteet vaihtuvat pienempiin kannettaviin laitteisiin. Kirjasto onkin muuttumassa kirjakoelmasta ideoita ja näkökulmia avaavaksi monipuoliseksi tilaksi, jossa on mahdollisuus uutta luoville ajatuksille. Kirjasto on muotoutumassa kolmanneksi tilaksi virallisten organisaatioiden ja yksityisten tilojen väliin.

Olemassa olevat kirjastot on rakennettu aikana, jolloin kirjasto oli pääasiassa kokoelman säilytystä varten suunniteltu julkinen, näyttävä tila. Tuohon aikaan tila suunniteltiin kokoelman ehdoilla, kun nykypäivän kirjastoajattelu lähtee asiakkaan tarpeista ja tilojen monipuolisesta käytöstä ja muuntautuvuudesta. Erilaiset toiminnot vaativat kirjastotiloissa muuntautumiskykyä, mitä nykyisissä raskaiden ja kiinteiden kalusteiden kirjastoissa ei ole. Asiakas ei ole kirjastossa pelkkä palvelujen käyttäjä, vaan entistä enemmän aktiivinen toimija.

Kirjaston perustehtävä juontuu perustuslain määrittämistä sivistyksellisistä oikeuksista. Kirjastolaissa (904/1998) korostetaan väestön yhtäläisiä mahdollisuuksia käyttää kirjasto- ja tietopalveluja. Kirjastolaki velvoittaa kunnan järjestämään kirjastopalvelunsa itse tai osittain tai kokonaan yhteistyössä muiden kuntien kanssa tai muulla tavoin.

Kirjastolain mukaan yleisten kirjastojen kirjasto- ja tietopalvelujen tavoitteena on edistää väestön yhtäläisiä mahdollisuuksia sivistykseen, kirjallisuuden ja taiteen harrastukseen, jatkuvaan tietojen, taitojen ja kansalaisvalmiuksien kehittämiseen, kansainvälistymiseen sekä elinikäiseen oppimiseen. Laissa on erikseen mainittu kirjasto- ja tietopalvelualan henkilöstö sekä uusiutuva kirjastoaineisto ja -välineistö. Hyvin toimiva kirjasto muodostuu näin neljästä perustekijästä eli tilasta laitteineen, ajantasaisesta kokoelmasta, ammattitaitoisesta henkilökunnasta ja riittävästä aukioloajoista. Jos jokin näistä puuttuu tai on vajaa, kirjasto ei pysty täyttämään kirjastolain vaatimuksia.

Kunnat saavat valtionavustusta kirjastojen perustamishankkeisiin. Avustuksista säädetään opetus- ja kulttuuritoimen rahoituslaissa (1705/2009) ja asetuksessa (1766/2009). Elinkeino-, liikenne- ja ympäristökeskukset myöntävät vuosittain valtionavustusta kirjastojen perustamishankkeisiin ja kirjastoautojen hankintaan. Lähivuosiksi suunnitellut hankkeet on koottu opetusministeriön vuosittain vahvistamaan rahoitussuunnitelmaan. Valtionavustukset kirjastorakennusten ja kirjastoautojen perustamishankkeisiin vaihtelevat lähivuosina 3,5–4,5 miljoonan euron välillä koko maassa. 2000-luvulla Lapin kunnista on esitetty rahoitussuunnitelmaan yksi peruskorjaus- ja laajennushanke sekä seitsemän autohankintaa.

9. 1 Onko kunnassa riittävät, asianmukaiset ja ajanmukaiset kirjastotilat?

Kirjastopoliittisen suosituksen mukaan kirjastotiloja pitäisi olla vähintään 100 m² tuhatta asukasta kohden. Keskimäärin Lapin kuntien kirjastoissa oli 107 hyötyneliömetriä tuhatta asukasta kohden ja sadan neliön tavoite toteutui 76 prosentissa kuntia vuoden 2008 tilastojen mukaan. Maakunnassa oli vain yksi kunta, jonka tilavaje oli merkittävä, lähes 40 prosenttia.

Pääkirjastot on alun perin rakennettu kirjastoiksi 85 prosentissa kunnista. Sivukirjastojen osalta tilanne on päinvastainen, sillä ne on yhtä usein rakennettu peruskorjaamalla muusta käytöstä kirjastoiksi. Taulukkoon 3 on koottu tiedot tilojen uusimmasta mahdollisesta rakentamis- tai peruskorjausvuodesta. Suurin osa kirjastotiloista on rakennettu tai peruskorjattu 1980- ja 1990-luvuilla. Vuoden 1999 selvityksessä puolet kirjastoista oli peruskorjattu tai rakennettu kyselyä edeltäneen vuosikymmenen aikana. Nyt tällaisten tilojen osuus oli enää 18 prosenttia.

	–1979		1980–1989		1990–1999		2000–		ei tietoa		Yhteensä
	kpl	%	kpl	%	kpl	%	kpl	%	kpl	%	kpl
Pääkirjasto tai kunnan ainoa toimipiste	1	5	8	38	8	38	3	14	1	5	21
Sivukirjastot	2	11	3	17	3	17	4	22	6	33	18
Kaikki toimipisteet	3	8	11	28	11	28	7	18	7	18	39

Taulukko 3. Alkuperäinen rakentamisvuosi tai viimeisin peruskorjausvuosi Lapin kirjastotiloissa 2009

Lähde: Lapin kirjastojen toimitilakysely 2009

9.1.1 Turvallisuus ja esteettömyys

Pelastussuunnitelma oli 62 prosentilla kirjastoista. Hieman alle puolet kirjastoista tiesi, milloin pelastussuunnitelmaa oli viimeksi päivitetty. Valmiussuunnitelmassa oli mukana 31 prosenttia kirjastoista. Kahdeksan prosenttia kirjastoista ilmoitti, ettei valmiussuunnitelmaa ole.

Kirjastotilojen turvallisuutta pidettiin hyvänä useammin asiakkaiden kannalta (87,2%) kuin henkilökunnan (82,5%) kannalta. Tyydyttävänä kirjastotilan turvallisuutta henkilökunnan kannalta pidettiin 18 prosentissa ja asiakkaiden kannalta 13 prosentissa kirjastotiloja. Turvallisuusarvioon vaikuttavia tekijöitä vastauksissa ei nimetty.

Lapin kirjastotilojen esteettömyyttä selvitettiin Lapin lääninhallituksen kyselyllä ikääntyneiden kirjastopalveluista alkuvuonna 2009. Selvityksessä todettiin esteettömyyden näkökulman lähes täydellinen puuttuminen tilasuunnittelussa. Kyselyn tulokset on raportoitu julkaisussa 'Lapin läänin yleisten kirjastojen toiminta vuonna 2008 ja selvitys ikääntyneiden kirjastopalveluista 2009'.

9.2 Miten kirjastotiloja käytetään?

Kirjastokäynnit ovat vähentyneet samalla kun verkkopalvelut ja niiden käyttö ovat lisääntyneet (taulukko 4). Palvelutavoitteeseen kymmenen käyntiä asukasta kohden vuonna 1999 ylsi 82 prosenttia Lapin kunnista, mutta vuonna 2008 enää 67 prosenttia.

	1999	2008
Fyysiset käynnit / asukasluku	15,0	10,6
Fyysiset käynnit / aukiolotunti	37,2	30,9
Verkkokäynnit / asukasluku	Tietoa ei saatavana	8,8

Taulukko 4. Fyysiset käynnit kirjastossa asukkaita ja aukiolotunteja kohden vuosina 1999 ja 2008 sekä verkkokäynnit vuonna 2008 Lapissa.

Lähde: Suomen yleisten kirjastojen tilastotietokanta 2008

Aukiolotunnit ovat vähentyneet 20 prosenttia vuodesta 1999 vuoteen 2008 ja samassa ajassa väestö on vähentynyt kuusi prosenttia. Asiakkaan kannalta kirjastopalvelujen saavutettavuuden ja käytettävyyden ratkaisevia tekijöitä ovat sijainti sekä riittävät ja sopivat aukioloajat. Tavoitteena on, että pääkirjastot ovat avoinna vähintään 30 tuntia viikossa. Tämän tavoitteen alitti Lapissa yksi pääkirjasto. Sivukirjastoista 56 prosenttia oli auki alle 15 tuntia viikossa. Lauantaisin oli avoinna lähes puolet pääkirjastoista sekä kaksi sivukirjastoa Rovaniemellä. Sunnuntaisin oli osittain avoinna yksi pääkirjasto.

Lapissa kirjastojen saavutettavuus on haaste. Saavutettavuutta lisäävät useimmissa kunnissa toimivat kirjastoautot. Kirjastolle ihanteellinen sijaintipaikka on lähellä muita palveluja ja aukioloajat muiden asiointiaikojen mukaiset.

Kirjastonjohtajien arvion mukaan 80 prosentissa kirjastoista fyysinen sijainti oli muihin palveluihin nähden hyvä ja 15 prosentissa tyydyttävä. Taulukosta 3 selviää, minkä palvelun läheisyydessä kirjastot sijaitsivat.

	Koulu	Päiväkoti	Liikuntatilat	Nuorisotilat	Vanhusten palvelutalo	Jokin muu kunnallinen palvelu	Jokin muu palvelu	Ei muita palveluja	N
Kirjaston läheisyydellä sijaitseva palvelu	51 %	28 %	28 %	23 %	10 %	44 %	21 %	8 %	40

Taulukko 5. Kirjastotilojen läheisyydellä sijaitsevien muiden palvelujen osuus prosentteina Lapissa vuonna 2009. Lähde: Lapin kirjastojen toimitilakysely 2009

Useimmiten muu lähellä sijainnut kunnallinen palvelu oli kunnanvirasto tai kunnallinen kulttuurilaitos.

Kirjastonjohtajat arvioivat myös tilojensa jakautumista eri toimintojen kesken. Arvion mukaan asiakas- eli kokoelmatilaa oli pääkirjastoissa keskimäärin 72 prosenttia, henkilökunnan tiloja oli 14 prosenttia ja varastotilaa oli keskimäärin 12 prosenttia. Yhteiskäyttöistä tilaa esimerkiksi kuntalaisten kokouskäyttöön oli kahdessa kirjastossa. Lehtilukusali on asiakkaiden itsenäiskäytössä ilman henkilökuntaa noin joka viidennessä pääkirjastossa. Kansalaisopiston käytössä kirjasto oli kahdessa kunnassa.

9.2.1 Tilojen toimivuus

Tilojen toimivuuden arviointiin sisällytettiin tilojen riittävyys, käytännöllisyys, ajanmukaisuus, kunto ja erityisongelmat. Arviot kirjastotilojen toimivuudesta olivat heikentyneet vuodesta 1999 (taulukko 4).

Vuosi	Erinomainen, %	Hyvä, %	Tyydyttävä, %	Huono, %	Erittäin huono, %	N
1999	15	44	26	15	0	39
2009	2,5	50	40	7,5	0	40

Taulukko 6. Yleisarvio kirjastotiloista toiminnan kannalta prosentteina (%) Lapissa vuosina 1999 ja 2009.

Lähde: Lapin kirjastojen toimitilakysely 2009

Syiksi tyytymättömyyteen mainittiin esimerkiksi ahtaus, huono valaistus ja ilmanvaihto sekä repsahtanut ulkoinen ilme. Pääkirjastoille asetettiin selvästi enemmän vaatimuksia kuin vähemmän auki oleville sivukirjastoille, jotka useissa tapauksissa miellettiin ”lainastoiksi”.

Kirjastoissa oli tehty viime aikoina vain vähäisiä tilamuutoksia, jotka liittyivät etupäässä tekniseen kehitykseen. Asiakaspäätteitä oli lisätty samoin kuin langattomia verkkoja. Lisäksi oli lisätty yleisimmin aineistohyllyjä, istumapaikkoja ja näyttelytilaa. Kirjastotiloissa oltiin useimmiten tyytyväisiä valoisuuteen, kodikkuuteen ja viihtyisyyteen. Huonoina puolina pidettiin ahtautta, valaistusta, vanhentunutta ilmettä sekä tilojen epäkäytännöllisyyttä uusien toimintamuotojen kannalta. Tulevat muutossuunnitelmat liittyivät useimmiten lasten- ja nuortenosastojen muutoksiin sekä aineistohyllyjen uudelleen sijoitteluun, jotta saataisiin lisää oleskelutilaa.

9.3 Mitkä ovat kirjastojen tilakustannukset?

Tilakustannusten osuus kirjastojen toimintamenoista vaihteli 5 ja 24 prosentin välillä (taulukko 7). Suurin osa kirjastoista ilmoitti tilakustannuksiksi 10–20 prosenttia toimintamenoistaan. Tilakustannusten osuudet saatiin 19 kirjastolta.

	Alle 10%		10-14,9%		15-19,9%		20-24,9%		yli 25%		Yhteensä	
	Kirjastoja	%	Kirjastoja	%	Kirjastoja	%	Kirjastoja	%	Kirjastoja	%	Kirjastoja	%
Osuus toimintamenoista	4	21	6	32	5	26	4	21	0	0	19	100

Taulukko 7. Tilakustannusten osuus kirjastojen kokonaistoimintamenoista Lapissa vuonna 2009.

Lähde: Lapin kirjastojen toimitilakysely 2009

Kirjastotilojen vuokrissa oli suuria eroja (taulukko 8). Kunnan koko ei näyttänyt vaikuttavan tilakustannusten suuruuteen. Kunta omisti lähes 90 prosenttia tiloista ja loput reilut 10 prosenttia olivat yksityisessä omistuksessa. Kustannuksia pidettiin liian suurina joka viidennen kirjastotilan osalta. Tilakustannukset sisälsivät useimmiten vuokrat, siivouskulut sekä huolto- ja talonmiespalvelut.

	Tilakust. euroa/hym ²	Tilakust. euroa/aukiolotunti	Tilakust. euroa / käynti	Tilakust. euroa / asukas	Tilakust. euroa/laina
Keskiarvo	75,51	29,22	0,76	7,98	0,42
Vaihteluväli	29,46–208,29	10,74–75,45	0,23–1,54	1,79–18,73	0,14–1,10

Taulukko 8. Keskimääräinen tilakustannus hyötyneliometriä, aukiolotuntia, asiakaskäyntiä ja aineistolainaa kohden sekä arvojen vaihteluvälit Lapin kirjastoissa vuosien 2008 ja 2009 tietojen mukaan.

Lähde: Lapin kirjastojen toimitilakysely 2009 ja Suomen yleisten kirjastojen tilastotietokanta 2008

Lähteet

- Kirjastopoliittinen ohjelma 2001-2004 : työryhmän muistio. Opetusministeriön kulttuuri-, liikunta- ja nuorisopoliitikan osaston julkaisusarja nro 2/2001, Helsinki 2001.
http://www.minedu.fi/export/sites/default/OPM/Julkaisut/2001/liitteet/kirjastopoliittinenohjelma_2001.pdf?lang=fi
- Kunnat.net: Kuntien ja kuntayhtymien tilinpäätökset 2009.
http://www.kunnat.net/k_peruslistasivu.asp?path=1:29;374;36984;11320;30820;134179
- Lapin aluehallintoviraston Peruspalvelujen arviointiraportti vuodelta 2009. Lapin aluehallintoviraston julkaisuja 1/2010. Luettavissa osoitteessa <http://www.avi.fi/fi/virastot/lapinavi/Ajankohtaista/julkaisut/>.
- Lapin läänin yleisten kirjastojen toiminta vuonna 2008 sekä selvitys ikääntyneiden kirjastopalveluista 2009. Lapin lääninhallituksen julkaisusarja 2009:5.
<http://www.laanhallitus.fi/lh/lappi/sivistys/home.nsf/pages/CD861BC097112C1DC2256C0E0032D635?opendocument>
- Opetus- ja kulttuuriministeriö. Valtionavustukset yleisten kirjastojen kokeilutoimintaan 2009
http://www.minedu.fi/export/sites/default/OPM/Kirjastot/avustukset/yleisten_kirjastojen_kokeilutoiminta/myoennetyt_avustukset/09kirkok.pdf
- Opetusministeriön kirjastopolitiikka 2015 : yleiset kirjastot, kansalliset strategiset painoalueet. Opetusministeriön julkaisuja 2009:32, Helsinki 2009.
http://www.minedu.fi/export/sites/default/OPM/Kirjastot/linjaukset_ja_hankeet/Liitteet/kirjastopolitiikka2015.pdf
- Opetusministeriön julkaisuja 2009:32, Helsinki 2009.
http://www.minedu.fi/export/sites/default/OPM/Kirjastot/linjaukset_ja_hankeet/Liitteet/kirjastopolitiikka2015.pdf
- Peruspalvelujen arviointiraportti: Lapin lääni 2007. Lapin lääninhallituksen julkaisusarja 2008:1.
[http://www.laanhallitus.fi/lh/biblio.nsf/6D1C78893E231B27C2257412004816B4/\\$file/Lapin_laenin_peruspalvelujen_arviointiraportti_2007.pdf](http://www.laanhallitus.fi/lh/biblio.nsf/6D1C78893E231B27C2257412004816B4/$file/Lapin_laenin_peruspalvelujen_arviointiraportti_2007.pdf)
- Suomen Kulttuurirahaston Kirjatalkoot
http://www.skr.fi/content/kuvat/sisalto/Kulttuuritoiminta/Kirjojen_hankintakulut_2009_ja_tuki_2010_100510.pdf?from=16279617461294345
- Suomen yleisten kirjastojen tilastotietokanta <http://tilastot.kirjastot.fi/>.
- Tilastokeskus. Kuntien tunnusluvut 2009.
http://pxweb2.stat.fi/Dialog/varval.asp?ma=010_ktt_tau_107_fi&ti=Kuntien+tunnusluvut+2009&path=../Database/StatFin/jul/ktt/2009/&lang=3&multilang=fi

Taulukko 1: Koko maa: yleiset kirjastot 2008 ja 2009

LIITE

	Vuosi 2008	Vuosi 2009	Muutos, %
Asukasluku	5273331	5298858	0,48
Palvelupaikat			
Pääkirjastot	384	319	-16,93
Sivu- eli lähikirjastot	449	496	10,47
Laitoskirjastot	55	48	-12,73
Yht.	888	863	-2,82
Kirjastoautot	160	155	-3,13
Pysäkit	13188	12925	-1,99
Muut palvelupaikat	562	516	-8,19
Aukiolotunnit	1425249	1395266	-2,10
Kirjastokäynnit kpl	55606382	54344185	-2,27
Kirjastokäynnit / asukas	10,55	10,26	-2,75
Verkkokäynnit kpl	45956541	51502744	12,07
Verkkokäynnit / asukas	8,71	9,72	11,53
Lainaus kpl	99777194	98785480	-0,99
Lainaus / asukas	18,92	18,64	-1,48
Aineistohankinta kpl	2124126	2100956	-1,09
Aineistohankinta / 1 000 asukas	402,81	396,49	-1,57
Kirjahankinta kpl	1793805	1770464	-1,30
Kirjahankinta / 1 000 asukasta	340,17	334,12	-1,78
Toimintakulut €	279009213	289058559	3,60
Toimintakulut € / asukas	52,91	54,55	3,10

Lähde: Suomen yleisten kirjastojen tilastot

Taulukko 2.

LAPIN LÄÄNI: Palvelupaikat ja aukiolotunnit 2008-2009

LIITE

Kunta	Pääkirjastoja			Sivukirjastoja			Laitoskirjastoja			Kirjastoauton pysäkkejä			Muita palvelupaikkoja			Aukiolotunteja		
	2008	2009	Muutos-%	2008	2009	Muutos-%	2008	2009	Muutos-%	2008	2009	Muutos-%	2008	2009	Muutos-%	2008	2009	Muutos-%
Enontekiö	1	1	0	0	0	0	0	0	0	51	49	-3,92	0	0	0	1502	1495	-0,47
Inari	1	1	0	1	1	0	0	0	0	75	87	16,00	0	0	0	3870	3964	2,43
Kemi	1	1	0	1	1	0	0	0	0	59	49	-16,95	12	11	-8,33	4069	3592	-11,72
Kemijärvi	1	1	0	0	0	0	0	0	0	91	96	5,49	1	1	0	2776	2728	-1,73
Keminmaa	1	1	0	0	0	0	0	0	0	57	55	-3,51	0	0	0	2101	2157	2,67
Kittilä	1	1	0	1	1	0	0	0	0	142	135	-4,93	0	0	0	2646	2543	-3,89
Kolari	1	1	0	0	0	0	0	0	0	93	85	-8,60	0	0	0	2129	2045	-3,95
Muonio	1	1	0	0	0	0	0	0	0	58	51	-12,07	0	0	0	1901	1783	-6,21
Pello	1	1	0	0	0	0	0	0	0	106	101	-4,72	0		0	2366	2341	-1,06
Pelkosenniemi	1	1	0	0	0	0	0	0	0	0	0	0,00	0	0	0	1500		
Posio	1	1	0	1	2	100	0	0	0	0	0	0,00	2	2	0	1781	1928	8,25
Ranua	1	1	0	0	0	0	0	0	0	133	133	0,00	0	0	0	2348	2440	3,92
Rovaniemi	1	1	0	15	15	0	1	1	0	267	244	-8,61	0	0	0	15714	16253	3,43
Savukoski	1	1	0	2									1			1889		
Salla	1	1	0	0	0	0	0	0	0	130	124	-4,62	0	0	0	2288	2317	1,27
Simo	1	1	0	0	0	0	0	0	0	4	4	0,00	0	0	0	1822	1795	-1,48
Sompio	1	1	200	0	2	100	0	0	0	100	100	0,00	0	1	100	1795	6009	234,76
Tervola	1	1	0	1	1	0	0	0	0	0		0,00	0	0	0	1886	1868	-0,95
Tornio	1	1	0	2	2	0	0	0	0	120	119	-0,83	0	0	0	4600	3600	-21,74
Utsjoki	1	1	0	0	0	0	0	0	0	35	37	5,71	0	0	0	1566	1367	-12,71
Ylitornio	1	1	0	0	0	0	0	0	0	91	90	-1,10	5	5	0	2536	2550	0,55
Lappi	21	21	0	24	25	4,17	1	1	0	1612	1559	-3,29	21	20	-4,76	63085	62775	-0,49

Lähde: Suomen yleisten kirjastojen tilastot

Pelkosenniemi, Savukoski ja Sodankylä ovat yhdistyneet Sompion seutukirjastoksi 1.1.2009.

Taulukko 3.

LAPIN LÄÄNI: Kokoelmat, hankinnat, lehdet ja poistot 2008-2009.

Kunta	Kokoelmat			Hankinnat, kpl			Sanoma- ja aikakauslehdet			Poistot		
	2008	2009	Muutos-%	2008	2009	Muutos-%	2008	2009	Muutos-%	2008	2009	Muutos-%
Enontekiö	37787	37152	-1,68	1742	2047	17,51	71	68	-4,23	623	2752	341,73
Inari	92489	95481	3,23	3843	4431	15,30	225	257	14,22	1535	1424	-7,23
Kemi	240485	235517	-2,07	8409	6713	-20,17	407	374	-8,11	16767	15502	-7,54
Kemijärvi	95282	90927	-4,57	5152	3789	-26,46	335	282	-15,82	3590	8239	129,50
Keminmaa	103372	101743	-1,58	4225	4296	1,68	134	134	0,00	8953	5925	-33,82
Kittilä	64066	63472	-0,93	3737	4263	14,08	216	206	-4,63	5443	4857	-10,77
Kolari	63283	61902	-2,18	2857	2791	-2,31	152	159	4,61	4385	4145	-5,47
Muonio	60975	57598	-5,54	3550	2800	-21,13	160	157	-1,88	1637	6177	277,34
Pelkosenniemi	21566			1705			64			583		
Pello	52027	49978	-3,94	1807	2139	18,37	91	86	-5,49	2122	4100	93,21
Posio	66796	67008	0,32	2507	2703	7,82	227	232	2,20	2221	4994	124,85
Ranua	57485	57423	-0,11	3423	2967	-13,32	135	135	0,00	1760	3029	72,10
Rovaniemi	516059	509766	-1,22	25970	23636	-8,99	1317	1315	-0,15	17345	30046	73,23
Salla	54461	50521	-7,23	1670	2288	37,01	138	107	-22,46	4351	8973	106,23
Savukoski	34958			1198			125			770		
Simo	28763	28893	0,45	1729	1746	0,98	125	122	-2,40	5925	1350	-77,22
Sompio	114749	168041	46,44	4038	6644	64,54	293	450	53,58	3813	9657	153,27
Tervola	46432	45948	-1,04	1741	1762	1,21	102	99	-2,94	2026	2215	9,33
Tornio	181501	171395	-5,57	6006	6115	1,81	251	225	-10,36	7996	19997	150,09
Utsjoki	35201	35550	0,99	1227	1012	-17,52	143	122	-14,69	1002	1049	4,69
Ylitornio	55895	55616	-0,50	3088	3044	-1,42	104	106	1,92	3339	3351	0,36
Yht.	2023632	1983931	-1,96	89624	85186	-4,95	4815	4636	-3,72	96186	137782	43,25

Lähde: Suomen yleisten kirjastojen tilastot

Pelkosenniemi, Savukoski ja Sodankylä ovat yhdistyneet Sompion seutukirjastoksi 1.1.2009.

Taulukko 4.

LAPIN LÄÄNI: Paikallislainaus, saadut ja lähetetyt kaukolainat sekä lainaus kunnan asukasta kohden 2008-2009.

Kunta	Paikallislainaus			Saadut kaukolainat			Lähetetyt kaukolainat			Lainaus/asiakas		
	2008	2009	Muutos-%	2008	2009	Muutos-%	2008	2009	Muutos-%	2008	2009	Muutos-%
Enontekiö	41569	41632	0,15	726	1052	44,90	1670	1932	15,69	21,52	22,29	3,56
Inari	123344	121961	-1,12	907	964	6,28	1043	1045	0,19	17,87	17,90	0,18
Kemi	436151	418015	-4,16	1010	897	-11,19	72	53	-26,39	19,28	18,54	-3,86
Kemijärvi	158064	154678	-2,14	4820	4832	0,25	2598	2320	-10,70	18,34	18,42	0,44
Keminmaa	143914	149805	4,09	343	240	-30,03	6	18	200,00	16,56	17,37	4,90
Kittilä	110685	111936	1,13	574	527	-8,19	1651	1485	-10,05	18,65	18,62	-0,14
Kolari	100695	95469	-5,19	1637	1441	-11,97	1694	1464	-13,58	26,96	25,11	-6,85
Muonio	50028	46195	-7,66	649	632	-2,62	1345	1742	29,52	21,45	19,84	-7,49
Pelkosenniemi	16021			807			362			15,83		
Pello	75012	71967	-4,06	891	829	-6,96	374	324	-13,37	18,00	17,69	-1,74
Posio	65925	59635	-9,54	438	561	28,08	180	209	16,11	16,24	14,97	-7,81
Ranua	112153	104703	-6,64	572	515	-9,97	228	227	-0,44	24,98	23,76	-4,90
Rovaniemi	1302214	1233164	-5,30	5762	4728	-17,95	6794	6138	-9,66	22,24	20,86	-6,18
Salla	59119	60810	2,86	1080	1173	8,61	235	302	28,51	13,79	14,39	4,32
Savukoski	18860			274			111			15,38		
Simo	44953	34849	-22,48	567	460	-18,87	113	145	28,32	12,69	9,96	-21,49
Sompio	155884	186344	19,54	3444	4034	17,13	1538	2177	41,55	17,74	17,10	-3,60
Tervola	61828	60619	-1,96	455	437	-3,96	192	200	4,17	17,54	17,57	0,15
Tornio	274394	254206	-7,36	2412	2415	0,12	2007	2386	18,88	12,37	11,41	-7,78
Utsjoki	22389	18921	-15,49	359	301	-16,16	17	12	-29,41	17,04	14,54	-14,67
Ylitornio	93902	95142	1,32	773	717	-7,24	844	338	-59,95	19,15	19,78	3,27
Lappi	3467104	3320051	-4,24	28500	26755	-6,12	23074	22517	-2,41	18,96	18,19	-4,05

Lähde: Suomen yleisten kirjastojen tilastot

Pelkosenniemi, Savukoski ja Sodankylä ovat yhdistyneet Sompion seutukirjastoksi 1.1.2009.

Taulukko 5.

LAPIN LÄÄNI: Fyysiset ja verkkokäynnit kunnan asukasta kohden, kirjaston palkkaamat henkilötyövuodet 1000 asukasta kohden ja kirjojen hankintakulut 2008-2009.

Kunta	Fyysiset käynnit/asukas			Verkkokäynnit/asukas			HTV kirjaston palkkaamat/1000 as.			Kirjojen hankintakulut		
	2008	2009	Muutos-%	2008	2009	Muutos-%	2008	2009	Muutos-%	2008	2009	Muutos-%
Enontekiö	12,75	11,68	-8,37	10,76	11,74	9,12	1,23	1,36	10,89	22560	28042	24,30
Inari	17,34	16,35	-5,71	10,76	13,19	22,59	1,01	1,02	1,33	51946	50572	-2,65
Kemi	10,29	10,20	-0,89	3,02	2,67	-11,65	0,91	0,81	-10,78	92118	73219	-20,52
Kemijärvi	7,93	8,12	2,41	10,76	11,74	9,12	0,79	0,76	-3,57	37243	29271	-21,41
Keminmaa	14,03	13,98	-0,36	1,47	1,35	-7,92	0,64	0,65	1,12	50317	57412	14,10
Kittilä	9,64	9,35	-2,97	10,76	11,67	8,47	0,84	0,83	-0,95	48696	51815	6,41
Kolari	13,85	11,36	-18,00	10,76	11,66	8,37	1,00	0,98	-2,10	34826	33901	-2,66
Muonio	11,42	10,21	-10,60	10,76	11,75	9,21	1,13	0,92	-18,88	29544	31031	5,03
Pelkosenniemi	17,42			10,76			1,03			22818		
Pello	8,96	9,88	10,31	10,76	11,76	9,30	0,83	0,85	2,39	22471	25194	12,12
Posio	12,39	11,76	-5,11	1,72	1,75	1,88	0,92	0,89	-3,52	27725	28798	3,87
Ranua	13,49	16,14	19,68	1,86	2,18	17,04	1,07	1,13	5,12	37355	33617	-10,01
Rovaniemi	11,36	10,56	-7,03	11,32	12,11	6,94	1,02	0,91	-10,48	274439	256800	-6,43
Salla	6,56	5,63	-14,18	10,76	11,73	9,02	1,08	1,22	12,56	23846	25816	8,26
Savukoski	18,49			10,76			1,21			17335		
Simo	13,69	13,75	0,45	1,93	2,09	8,54	0,72	0,73	0,74	33028	26900	-18,55
Sompio	8,33	9,58	14,95	10,76	10,75	-0,09	0,87	0,91	4,79	50398	80165	59,06
Tervola	13,52	15,51	14,71	2,23	2,32	3,95	0,85	0,86	1,77	23366	24474	4,74
Tornio	5,52	5,19	-5,96	10,76	17,55	63,12	0,74	0,71	-4,19	59050	64138	8,62
Utsjoki	12,19	12,06	-1,07	10,76	11,66	8,37	2,09	2,11	0,96	9731	8732	-10,27
Ylitornio	8,87	8,45	-4,73	10,76	11,76	9,30	0,91	0,93	2,16	37365	37110	-0,68
Lappi	10,59	10,19	-3,73	8,79	10,14	15,29	0,93	0,88	-4,89	1006177	967007	-3,89

Lähde: Suomen yleisten kirjastojen tilastot

Pelkosenniemi, Savukoski ja Sodankylä ovat yhdistyneet Sompion seutukirjastoksi 1.1.2009.

Taulukko 6

LAPIN LÄÄNI: Toimintakulut, henkilöstökulut, kirjastoaineistokulut ja muut kulut 2008-2009.

Kunta	Toimintakulut tilastovuonna			Henkilöstökulut			Kirjastoaineistokulut			Muut kulut		
	2008	2009	Muutos-%	2008	2009	Muutos-%	2008	2009	Muutos-%	2008	2009	Muutos-%
Enontekiö	169955	169769	-0,11	75733	77681	2,57	26283	38035	44,71	67939	54053	-20,44
Inari	539745	565580	4,79	279820	278719	-0,39	82447	77584	-5,90	177478	209277	17,92
Kemi	1541782	1381490	-10,40	958247	848890	-11,41	135361	114678	-15,28	448174	417922	-6,75
Kemijärvi	487844	439569	-9,90	262280	240064	-8,47	73474	64505	-12,21	152090	135000	-11,24
Keminmaa	349892	377896	8,00	198751	207700	4,50	64011	76159	18,98	87130	94037	7,93
Kittilä	394808	395398	0,15	223708	208822	-6,65	71845	74876	4,22	99255	111700	12,54
Kolari	267227	262843	-1,64	138960	139178	0,16	57981	59080	1,90	70286	64585	-8,11
Muonio	188138	208073	10,60	111012	108687	-2,09	42999	42649	-0,81	34127	56737	66,25
Pelkosenniemi	110156			40910			31724			37522		
Pello	226880	242221	6,76	116785	120163	2,89	34726	36806	5,99	75369	85252	13,11
Posio	229875	253683	10,36	140078	165631	18,24	40609	41463	2,10	49188	46589	-5,28
Ranua	340608	332207	-2,47	190508	196277	3,03	56428	52794	-6,44	93672	83136	-11,25
Rovaniemi	3420279	3455802	1,04	2091667	2041783	-2,38	417731	396704	-5,03	910881	1017315	11,68
Salla	218142	233501	7,04	158544	158340	-0,13	28716	35742	24,47	30882	39419	27,64
Savukoski	129916			74949			29299			25668		
Simo	208869	204310	-2,18	106146	107710	1,47	39602	32500	-17,93	63121	64100	1,55
Sompio	486226	709857	45,99	315699	420218	33,11	84568	125805	48,76	85959	163834	90,60
Tervola	172049	173709	0,96	107914	108654	0,69	35076	36190	3,18	29059	28865	-0,67
Tornio	845996	896064	5,92	562821	592327	5,24	79898	86840	8,69	203277	216897	6,70
Utsjoki	163820	203200	24,04	113943	112605	-1,17	16635	15930	-4,24	33242	74665	124,61
Ylitornio	277900	277543	-0,13	150869	151214	0,23	57579	61558	6,91	69452	64771	-6,74
Lappi	10770107	10782715	0,12	6419344	6284663	-2,10	1506992	1469898	-2,46	2843771	3028154	6,48

Lähde: Suomen yleisten kirjastojen tilastot

Pelkosenniemi, Savukoski ja Sodankylä ovat yhdistyneet Sompion seutukirjastoksi 1.1.2009.

KUVAILEHTI

Julkaisusarjan nimi ja numero Lapin elinkeino-, liikenne- ja ympäristökeskuksen julkaisuja 5/2010				
Vastuualue Elinkeinot, työvoima, osaaminen ja kulttuuri				
Tekijät Satu Ihanamäki		Julkaisuaika Joulukuu 2010		
		Julkaisija Lapin elinkeino-, liikenne- ja ympäristökeskus		
		Hankkeen rahoittaja/toimeksiantaja		
Julkaisun nimi Lapin läänin yleiset kirjastot vuonna 2009				
Tiivistelmä Lapin yleisissä kirjastoissa tilastoitiin asiakaskäyntejä lähes 1,9 miljoonaa vuonna 2009. Käyntejä kertyi 10,19 asukasta kohden, mikä on lähes neljä prosenttia vähemmän kuin edellisellä vuonna. Verkkokäyntejä kirjastojen verkkopalveluihin tehtiin myös lähes 1,9 miljoonaa. Kirjastoista lainattiin aineistoja reilut 3,3 miljoonaa kappaletta, mikä tekee 18,19 asukasta kohden. Lainauserä määrät laskivat noin neljä prosenttia edellisestä vuodesta. Kirjastoautoista lainattiin 15,5 prosenttia kaikista kirjastolainoista. Kirjastoista lainattiin aineistoja reilut 3,3 miljoonaa kappaletta, mikä tekee 18,19 asukasta kohden. Lainauserä määrät laskivat noin neljä prosenttia edellisestä vuodesta. Kirjastoautoista lainattiin 15,5 prosenttia kaikista kirjastolainoista. Lapin yleisissä kirjastoissa tehtiin 175, 87 henkilötyövuotta, joista 78 prosenttia oli kirjastoammatillisia. Kirjaston palkkaama henkilöstö osallistui täydennyskoulutuksiin keskimäärin 4,4 kertaa vuodessa, mikä on vielä hieman vähemmän kuin vähimmäistavoitteena oleva kuusi täydennyskoulutuspäivää vuodessa. Lapin yleisten kirjastojen toimintamenot kasvoivat vain 0,1 prosenttia vuodesta 2008 vuoteen 2009. Kirjastojen toimintamenot olivat 1 prosentti Lapin kuntien toimintamenoista. Kirjastojen toimintamenot asukasta kohden olivat 58,61 euroa vuonna 2009.				
Asiasanat Kirjastot, yleiset kirjastot, Lapin lääni, Lappi, tilastot				
ISBN (painettu)	ISBN (PDF) 978-952-257-197-7	ISSN-L 1799-3865	ISSN (painettu)	ISSN (verkkojulkaisu) 1799-3873
Kokonaissivumäärä 28		Kieli suomi		Hinta (sis. alv 8%)
Julkaisun myynti/jakaja Julkaisu on saatavana vain verkossa: www.ely-keskus.fi/lappi/julkaisut				
Julkaisun kustantaja Lapin elinkeino-, liikenne- ja ympäristökeskus				
Painopaikka ja -aika				

Lapin elinkeino-,
liikenne- ja ympäristökeskus
Ruokasenkatu 2
96200 Rovaniemi
puh. 020 636 0010
www.ely-keskus.fi/lappi

ISSN-L 1799-3865
ISSN 1799-3873 (verkojulkaisu)
ISBN 978-952-257-197-7 (PDF)