



Elinkeino-, liikenne- ja  
ympäristökeskus

# Pulmankijärven rinnelehdon hoitosuunnitelma

3/2010

Lapin elinkeino-, liikenne- ja  
ympäristökeskuksen julkaisuja



# Pulmankijärven rinnelehdon hoitosuunnitelma

Mikko Paajanen

3/2010

Lapin elinkeino-, liikenne- ja  
ympäristökeskuksen julkaisuja

ISSN-L 1799-3865  
ISSN 1799-3873 (verkkajulkaisu)  
ISBN 978-952-257-176-2 (PDF)

Taitto: Ritva-Liisa Hakala

Rovaniemi 2010

# Sisällysluettelo

|          |  |           |
|----------|--|-----------|
| <b>1</b> | <b>Johdanto</b> . . . . .  | <b>5</b>  |
| <b>2</b> | <b>Yleiskuvaus</b> . . . . .   | <b>8</b>  |
| <b>3</b> | <b>Alueen hoitohistoria ja nykytila</b> . . . . .  | <b>11</b> |
| 3.1      | Hoitohistoria . . . . .  | 11        |
| 3.2      | Nykyinen hoito ja käyttö . . . . .   | 12        |
| <b>4</b> | <b>Hoidon tavoitteet ja toimenpiteet</b> . . . . .   | <b>13</b> |
| 4.1      | Tavoitteet . . . . .   | 13        |
| 4.2      | Toimenpiteet . . . . .   | 13        |
| 4.3      | Rauhoitusmääräykset . . . . .  | 13        |
| 4.4      | Kustannusarvio . . . . .   | 13        |
| <b>5</b> | <b>Hoidon vaikutukset alueen luontoon</b> . . . . .  | <b>15</b> |
| 5.1      | Riskianalyysi . . . . .  | 15        |
| 5.2      | Vaikutukset Natura-luontotyyppisiin, direktiivilajeihin ja<br>muihin huomionarvoisiin lajeihin . . . . . | 15        |
| 5.3      | Vaikutukset kulttuuriperintökohteisiin . . . . .   | 15        |
| 5.4      | Seuranta ja lisäselvitysten tarve . . . . .  | 15        |
| <b>6</b> | <b>Osallistaminen</b> . . . . .  | <b>16</b> |
|          | <b>Lähteet</b> . . . . .   | <b>17</b> |
|          | <b>Liite</b>   |           |
|          | Liite 1. Ilmakuvakartta . . . . .  | 18        |
|          | <b>Kuvailulehti</b> . . . . .  | <b>19</b> |



# 1 Johdanto

Pulmankijärven rinnelehto sijaitsee Utsjoella, Nuorgamin kylässä Pulmankijärven itärannalla. Alue on osa Pulmankijärven Natura 2000 -aluetta (FI1302004) ja Pulmankijärven rantojensojelualueetta (RSO120127). Rinnelehto kuuluu lehtojensuojeluohjelmaan (LHO120434) ja sen eteläosa on rauhoitettu yksityiseksi suojelualueeksi (YSA128081).

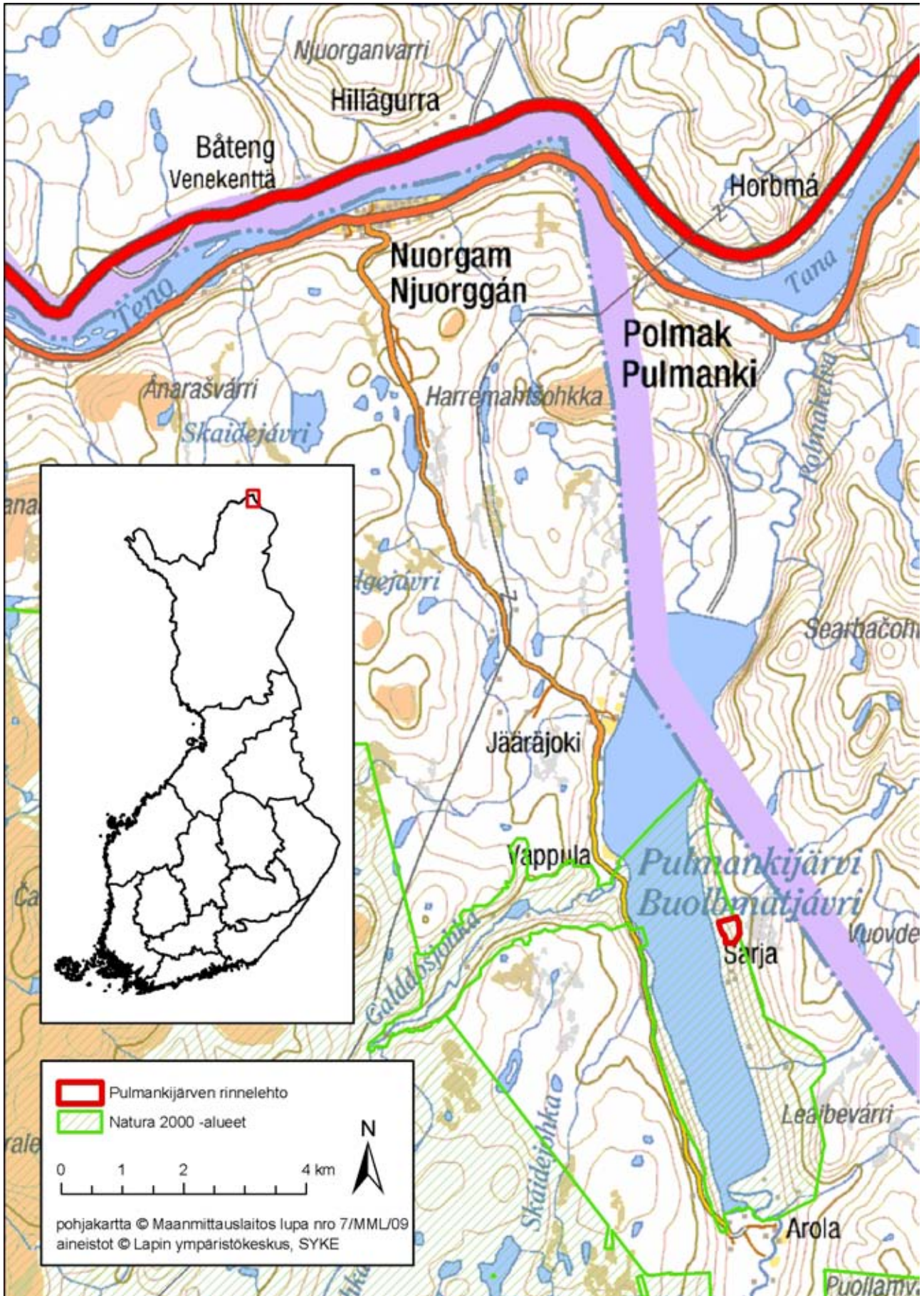
Laaditun hoitosuunnitelman tarkoituksena on estää alueen perinnebiotooppiarvojen tuhoutuminen. Tästä syystä suunnitelman näkökulma on perinnebiotooppipainotteinen. Ajatuksena on, että lehtolajisto säilyy alueella ilman hoitotoimenpiteitä, mutta perinnebiotooppilajisto tulee häviämään mikäli niittyjen umpeenkasvuun ja heinittymiseen ei puututa. Suunnitelmassa esitetään keinoja, joilla Pulmankijärven rinnelehdon perinnebiotooppiarvot voidaan turvata. Samalla on kuitenkin tarkoitus säilyttää myös alueen lehtoarvot.

Hoitosuunnitelma on laadittu osana valtakunnallista Metso-rahoitusohjelmaa. Alue soveltuu Metso-rahoituksen piiriin hyvin, sillä siellä on puustoista perinnebiotooppia jonka hoito olisi muutoin hyvin vaikea järjestää.



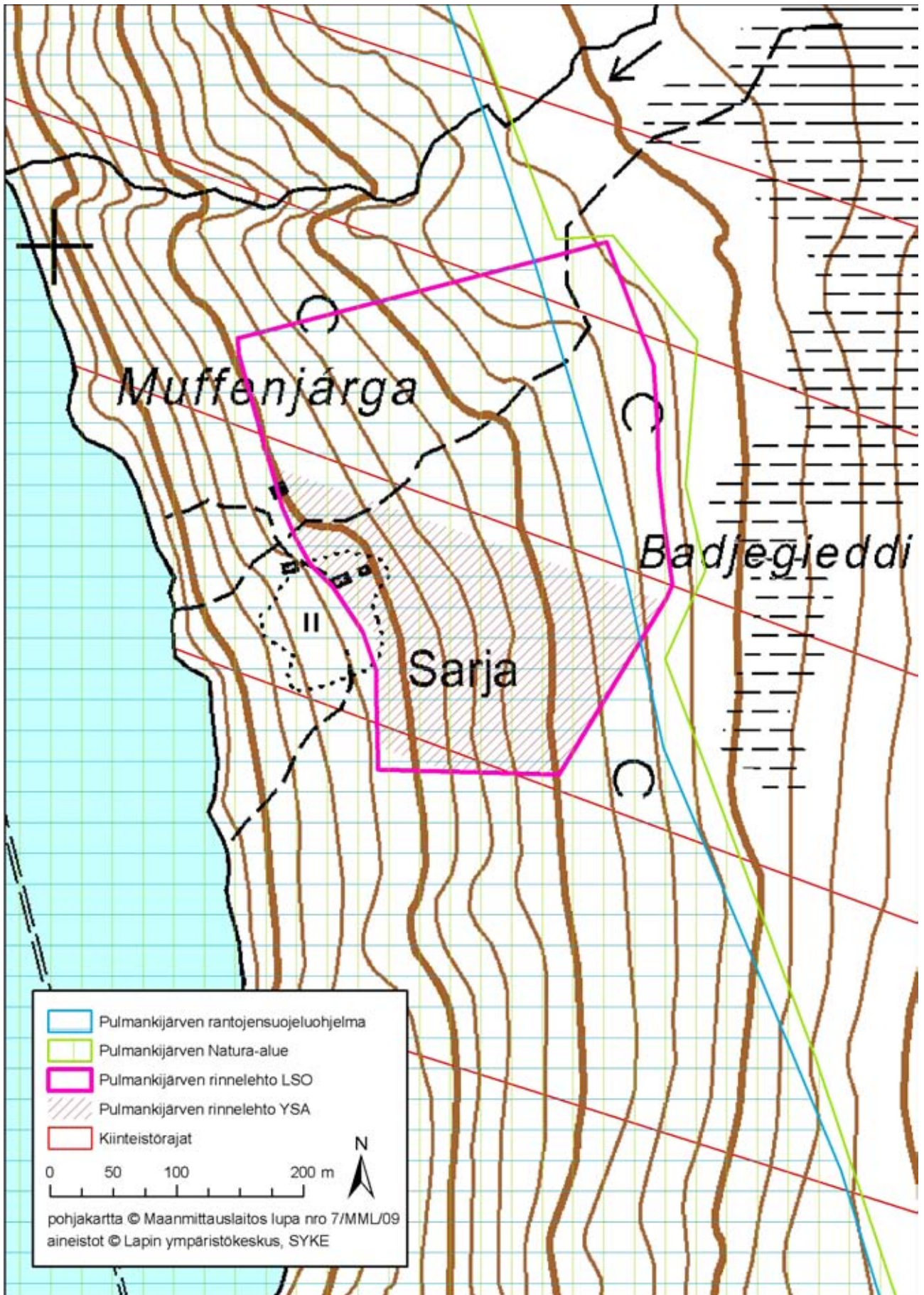
*Kuva 1. Sarjan kenttä ja sen yläpuolella rinteessä sijaitseva lehtojensuojelualue Pulmankijärven toiselta rannalta katsottuna.*





Kartta 1. Pulmankijärven rinnelehto sijaitsee Suomen pohjoisimman kylän, Nuorgamin eteläpuolella, Pulmankijärven itärannalla lähellä Norjan rajaa. Alueelle pääsee joko veneellä tai kävellen, tietä Sarjaan ei ole.





Kartta 2. Karttaselitteen lyhenteet LSO tarkoittaa lehtojensuojeluohjelmaa ja YSA yksityistä suojelualuetta. Hoitosuunnitelman alueena toimii lehtojensuojeluohjelman rajaus, eli kartalla vaaleanpunaisella rajattu alue. Alueen eteläosat ovat yksityisessä omistuksessa, muut alueet kuuluvat valtiolle.

## 2 Yleiskuvaus

Pulmankijärven itärannalla, järvelle viettävässä rinteessä sijaitseva lehto- ja perinnebiotooppialue. Lehtojen-suojelualan alapuolella rinteessä on Sarjan asuinkenttä, jonka yläosat kuuluvat suojeluohjelma-alueeseen. Lehtojensuojelualan sisällä on sijainnut aikoinaan niittymäisenä hoidettu yläkenttä, josta on jäänteenä muutamia avoimia niitty laikkuja. Suunnittelualue on rajattu lehtojensuojelualuerajauksen mukaisesti. Alueen eteläosaan on perustettu yksityinen suojelualue, muuten suunnittelualue on valtion hallinnassa eikä sitä ole perustettu suojelualueeksi.

Pulmankijärven rinnelehdon alueella tavattavia silmälläpidettäväksi luokiteltuja kasvilajeja ovat ketonoidanlukko ja valkokämmekä. Noidanlukko kasvaa yläkentän pienillä niitty laikkuilla, valkokämmekän esiintymispaikkaa ei tunneta. Rinnelehdossa kasvaa alueellisesti uhanalaiseksi luokiteltu velholehti sekä harvinainen vuoriloikko. Perinnebiotoopeilla huomionarvoista kasvilajistoa (Pykälä ym. 1994) alueella edustavat ketonoidanlukon lisäksi vilukko, poimulehti, kullero, tunturikurjenherne, keväthanhikki, nurmitatar, koiranvehnä ja pussikämmekä. Muuta lajistoa ovat mm. huopaohdake, ojakellukka, mesiangervo, metsäkurjenpolvi, lääte, ahomatara, pohjantähkiö, siankärsämö, kultapiisku, nuokkuhelmikkä ja lehdon pohjanpunaherukka. Puron varrella kasvavat kultarikko, kirkiruoho, keltasara, letopaju, mähkä, karhunruoho ja tunturiängelmä.

Taulukko 1. Suunnittelualueen perustiedot.

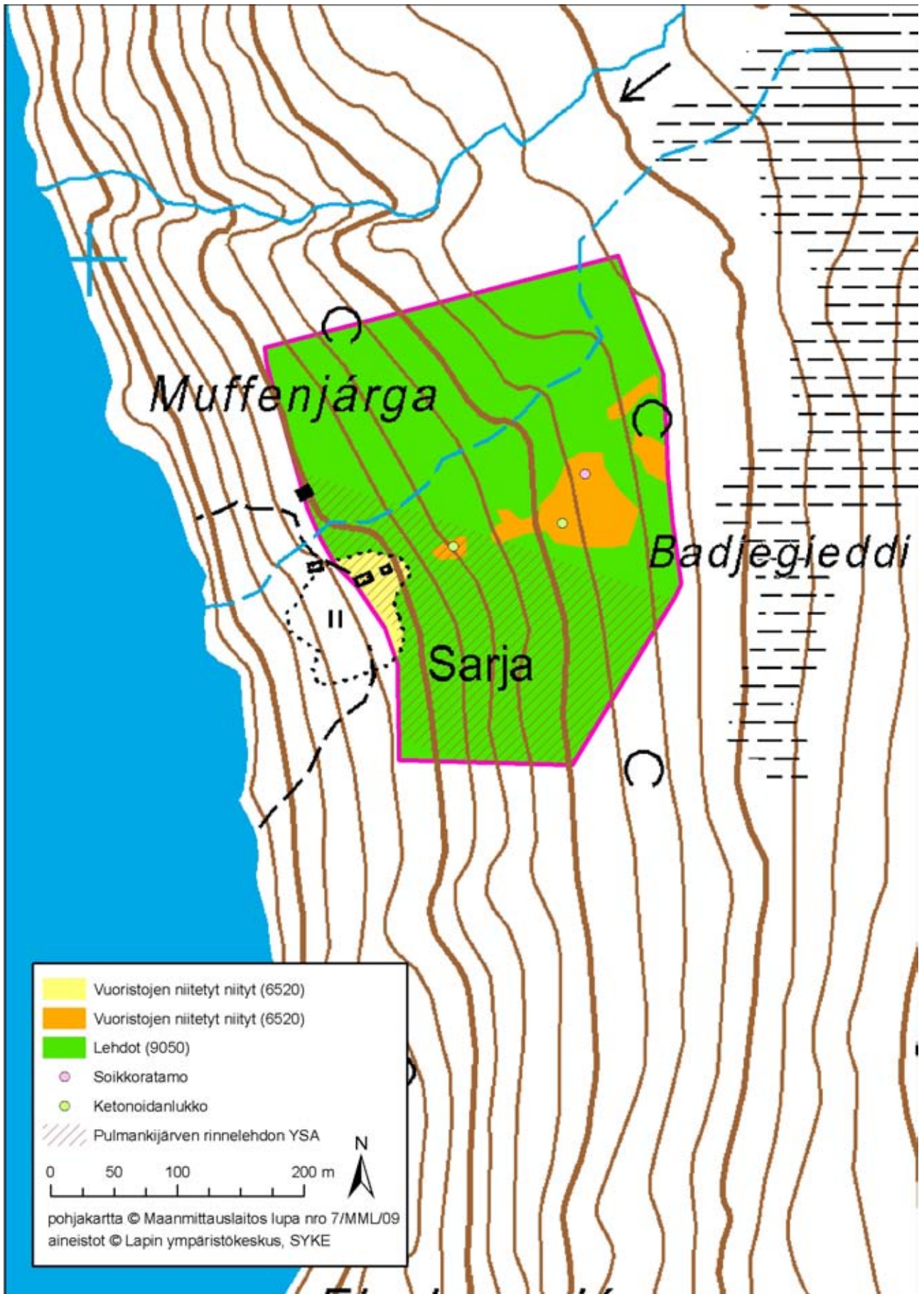
|   |   |
|---|---|
| Kunta                                       | Utsjoki   |
| Peruskarttalehti                            | 394110  |
| Suunnittelualueen kokonaispinta-ala         | 10,11 ha  |
| Puustoiset perinnebiotoopit (ns. yläkenttä) | 0,70 ha   |
| Avoimet perinnebiotoopit (Sarjan kenttää)   | 0,23 ha   |
| Lehto                                       | 9,18 ha   |
| Suojelualue                                 | Pulmankijärven rinnelehto   |
| Koodi                                       | YSA128081   |
| Suojelupäätöksen diaarinumero               | 1399L0302-2   |
| Päätöspäivämäärä                            | 27.10.1999  |
| Pinta-ala suunnittelualueella               | 3,93 ha   |
| Kiinteistöön kohdistuvat rasitteet          | Tilan Muffenjarga RN 1:2 kahden metrin levyinen polkurasite                                       |
| Kaavatilanne                                | Pohjois-Lapin maakuntakaava (2006)<br>Pulmankijärven rantayleiskaava (2001)                       |
| Inventoitu perinnemaisema (1997)            | Ei  |
| Maaperä                                     | Lehto- ja niittymaannoksia  |
| Kallioperä                                  | Emäksinen amfiboliitti  |
| Metsäkasvillisuusvyöhyke                    | Pohjoisboreaalinen, Tunturi-Lappi (4d)  |
| Kulttuurihistoriallisesti arvokkaat kohteet | Alueelta ei tunneta kulttuurihistoriallisesti arvokkaita kohteita                                 |
| Kiinteät muinaisjäännökset                  | Vanhoja ojia, joilla valuvedet on pidetty pois rinteessä alempana olevalta Sarjan kentältä.       |
| Arvokas maisema-alue                        | Ei  |
| Erytyspiirteet                              | Jäämeren läheisyydestä johtuen alueella on Lapin mittakaavassa ainutlaatuisen merellinen ilmasto. |

Taulukko 2. Suunnittelualueen Natura-luontotyypit (luokittelu Airaksisen ja Karttusen 2001 mukaan).

| Luontotyyppi                | Koodi | Pinta-ala suunnittelualueella (ha) | Edustavuus <sup>1</sup> (ha) |              |
|-----------------------------|-------|------------------------------------|------------------------------|--------------|
| Boreaaliset lehdot          | 9050  | 9,18                               | Hyvä                         | 9,18         |
| Vuoristojen niitetyt niityt | 6520  | 0,93                               | Hyvä                         | 0,70         |
|                             |       |                                    | Merkittävä                   | 0,23         |
|                             |       |                                    | <b>Yhteensä</b>              | <b>10,11</b> |

<sup>1</sup> Erinomainen > Hyvä > Merkittävä > Ei merkittävä





Kartta 3. Pulmankijärven rinnelehdon Natura-luontotyytit, tiedossa olevat silmälläpidettävän ketonoidanlukon ja alueella harvinaisen soikkoratamon kasvupaikat sekä yksityisen suojelualueen raja. Sarjan kenttä on erotettu muista niityistä eri värillä, koska sen hoitohistoria on ollut merkittävästi erilainen.



Taulukko 3. Suunnittelualueella esiintyvät uhanalaiset luontotyypit (luokittelu Raunion ym. 2008 mukaan).

| Luontotyyppi             | Uhanalaisluokka <sup>1</sup> |
|--------------------------|------------------------------|
| Tunturien suuruoholehdot | NT                           |
| Tuoreet suuruohoniityt   | CR                           |

<sup>1</sup> CR = Äärimmäisen uhanalainen  
 EN = Erittäin uhanalainen  
 VU = Vaarantunut  
 NT = Silmälläpidettävä  
 RT = Alueellisesti uhanalainen  
 LC = Elinvoimainen

Taulukko 4. Suunnittelualueen direktiivilajit (D), erityisesti suojeltavat (E), rauhoitetut (R) ja uhanalaiset (U) lajit (Rassi ym. 2001; Suomen ympäristökeskus 2001; Luontodirektiivi 97/62/EY; Lintudirektiivi 79/409/EY; Luonnonsuojelulaki 1096/1996; Luonnonsuojeluasetus 913/2005).

| Laji  | Suojelustatus |   |   |   | Uhanalaisluokka <sup>1</sup> |
|---|---------------|---|---|---|------------------------------|
|   | D             | E | R | U |                              |
| <b>Kasvit</b>   |               |   |   |   |                              |
| <i>Botrychium lunaria</i> , ketonoidanlukko                     |               |   |   |   | NT                           |
| <i>Circaea alpina</i> , velholehti                              |               |   |   |   | RT                           |
| <i>Pseudorchis albida</i> ssp. <i>straminea</i> , valkokämmekkä |               |   |   |   | NT                           |
| <b>Linnut</b>   |               |   |   |   |                              |
| <i>Luscinia svecica</i> , sinirinta                             | 1             |   | X |   | LC                           |

<sup>1</sup> CR = Äärimmäisen uhanalainen  
 EN = Erittäin uhanalainen  
 VU = Vaarantunut  
 NT = Silmällä pidettävä  
 RT = Alueellisesti uhanalainen  
 LC = Elinvoimainen



Kuvat 2 ja 3. Lehdon kasvilajistoa, ylempänä vuoriloikko ja alempana puron varressa kasvava kultarikko.



Kuva 4. Lapissa hyvin harvinainen soikkoratamo, joka viihtyy yläkentän niittyajalla.



## 3 Alueen hoitohistoria ja nykytila

### 3.1 Hoitohistoria

Nivalasta Utsjoelle muuttanut metsänvartija Aukusti Wähäsarja perusti Pulmankijärven itärannalle kruununtorpan vuonna 1906. Sarja on nimetty hänen mukaansa (Länsman 2000). Torpan ympärille raivattiin ns. alaja yläkentät. Yläkentän alueelle Wähäsarja kaivoi oja, joilla vedet saatiin valumaan alapuolisen kentän ohitse. Molempia kenttiä on hoidettu alun perin niittoniittynä. Ne olivat aidattuja, jotta ympäröivissä metsissä laiduntava karja ei olisi päässyt syömään talvirehuksi tarkoitettua heinää. Heinän korjuun jälkeen eläimet päästettiin jälkilaiduntamaan alueille. Alueen perinteinen hoito on ollut siis niitto ja jälkilaidunnus. Nykyinen lehtojensuojelualue on kokonaisuudessaan ollut jonkinlaisen kulttuurivaikutuksen alaisena, joko niittoniittynä tai karjan metsälaitumena. Sarjan kenttää hoidetaan edelleenkin niittoniittynä. Yläkenttä on jäänyt hoidon ulkopuolelle 1950- tai 1960-luvulla ja on nykyisin osittain umpeenkasvanut (Länsman 2009, Karjalainen 2009).



Kuva 5. Yläkentällä on edelleen matalakasvuisten, lajirikkaiden niittyjen laikkuja.



## 3.2 Nykyinen hoito ja käyttö

Sarjan kenttää, jonka yläosat kuuluvat lehtojensuojelualueeseen ja yksityiseen suojelualueeseen, hoidetaan edelleenkin niittämällä ja korjaamalla kuiva heinä porojen talvirehuksi. Aluetta on ilmeisesti jossain vaiheessa lannoitettu, sillä sen kasvillisuudessa näkyy rehevöitymisen merkkejä. Maanomistaja hoitaa aluetta omalla kustannuksellaan. Yläkentän aluetta ei nykyisin käytetä tai hoideta millään tavalla. Porot kylläkin laiduntavat alueella ja kuluttavat maastoon selvästi näkyviä polkuja. Lehtojensuojelualan vieressä on maanomistajien omistuksessa oleva saunamökki.



Kuva 6. Sarjan kentän heiniä kuivataan haasioilla porojen talvirehuksi varten.



## 4 Hoidon tavoitteet ja toimenpiteet

### 4.1 Tavoitteet

- Alueen lehto- että perinnebiotooppilajiston sekä luontotyyppien turvaaminen
- Alueen kulttuurihistoriallisten arvojen suojelu
- Maisemallisten arvojen parantaminen

### 4.2 Toimenpiteet

Hoitotoimenpiteiden tavoitteena on säilyttää lehtomaisen kasvillisuuden keskellä olevat perinnebiotooppisarekkeet. Tähän päästään raivaamalla ja niittämällä. Niittäminen ei alueella ole välttämättä tarpeellista joka vuosi. Uhanalaiset kasvilajit on niittäessä ja raivatessa otettava huomioon. Niitty laikkujen hoitamisella alkaa olla kiire, sillä yläkentän alue on päässyt kasvamaan umpeen jo varsin tehokkaasti. Harvinaisen kasvillisuuden kannalta niittohoito voi olla parempi vaihtoehto kuin esimerkiksi lammaslaidunnus. Koko lehtoaluetta ei ole myöskään tarpeen ottaa perinnebiotooppien hoidon piiriin.

Alueen vanhoja, käsin kaivettuja oja ei tule tukkia, mutta ei myöskään kaivaa auki. Ojat kertovat alueen asutus- ja käyttöhistoriasta.

*Taulukko 5. Suunnittelualueen osa-alueet. Taulukossa on esitetty vain perinnebiotooppialueet, koska lehtoalueille ei suunnitella hoitotoimenpiteitä.*

| Osa-alue                                | Pinta-ala ha | Kasvillisuus-tyyppi | Tavoitetila                             | Toimenpiteet                            | Taajuus   |
|---|--------------|---------------------|---|---|---|
| Sarjankenttä                            | 0,23         | Suurruohoniitty     | Avoin ja lajistoltaan monipuolinen      | Niitto ja niitoksen pois korjaaminen    | Vuosittain  |
| Yläkentän jäljellä olevat niitty laikut | 0,70         | Suurruohoniitty     | Puoliavoin ja lajistoltaan monipuolinen | Alkuraivaus, niitto ja jatkoraiivauksia | Alkuraivaus kertaluonteinen, niitto ja jatkoraiivaukset kahden tai kolmen vuoden välein |

### 4.3 Rauhoitusmääräykset

Pulmankijärven yksityisen suojelualueen rauhoitusmääräykset sallivat niittyjen niittämisen. Myös raivaus on mahdollista Lapin elinkeino-, liikenne- ja ympäristökeskuksen hyväksymän suunnitelman mukaisesti, mikäli se on luonnonsuojelualueen hoidon ja käytön kannalta perusteltua.

### 4.4 Kustannusarvio

Kustannusarviossa käytetyt rahasummat on otettu suoraan Valtioneuvoston luonnonhaittakorvauksista ja maatalouden ympäristötuista säätämän asetuksen liitteestä 2: Hyväksyttäviä kustannuksia erityistukihakemuksen kustannuslaskelmaan (Valtioneuvoston asetus 4.4.2007/366). Näitä summia käytetään maatalouden ympäristötuen perinnebiotooppien hoitoon tarkoitetun erityistuen hehtaarikohtaista tukitasoa määriteltäessä. Mikäli yksityisen suojelualueen maanomistaja tekee työn, olisi kustannusten korvauksessa hyvä soveltaa samaa arviota.

Raivausta täytyy tehdä erityisesti hoidon alussa. Tämän jälkeen raivaustarve vähenee huomattavasti. Sarjan kentän lehtojensuojelualueeseen kuuluva osa olisi hyvä niittää vuosittain sen rehevyydestä johtuen. Itse lehdon sisällä olevat niittykuviot ovat varsin matalakasvuisia ja niiden niitto voitaisiin tehdä kahden tai kolmen vuoden välein.

Taulukko 6. Kustannusarvio sekä ehdotetut toimenpiteet pinta-aloittain.

| Työ  | Pinta-ala ha | Kustannus €/h | Henkilötyöpäivät | Yhteensä €   |
|--|--------------|---------------|------------------|--------------|
| Puustoisten perinnebiotooppien raivaus moottori- ja raivaussahalla | 0,7          | 19,6          | 5                | 711          |
| Risujen kasaus ja poltto   | 0,7          | 14,8          | 10               | 1 073        |
| Puustoisten perinnebiotooppien niitto                              | 0,7          | 14,8          | 10               | 1 073        |
| Sarjan kentän suojelualueeseen kuuluvan osan niitto                | 0,23         | 14,8          | 4                | 429          |
| <b>Yhteensä</b>  |              |               | <b>29</b>        | <b>3 286</b> |



Kuva 7. Niittylaikkujen laidoilla on paikoin suurehkoja, avoimella paikalla kasvaneen näköisiä tunturikoivuja.

## 5 Hoidon vaikutukset alueen luontoon

### 5.1 Riskianalyysi

Taulukko 7. Riskitekijät hoitotoimenpiteiden aikana.

| Riskitekijä   | Vaikutus  | Ehkäiseminen   |
|---|---|--|
| Perinnebiotooppeja lannoitetaan tai niitettyä heinää ei kerätä pois | Alueen kasvillisuus rehevöityy ja yksipuolistuu pahimmassa tapauksessa pysyvästi                | Perinnebiotooppeja ei lannoiteta ja niitetty heinä kerätään talteen. Heinä on syytä syöttää poroille jossain muualla kuin perinnebiotooppien lähituntumassa. |
| Aluetta ei saada hoidon piiriin                                     | Niitty laikut kasvavat umpeen ja niiden lajisto häviää  | Alueen hoitoon osoitetaan tarvittavat resurssit ja hoito toteutetaan.  |
| Porojen ylilaidunnus  | Maasto kuluu ja lehtolajisto kärsii. Niitylajisto todennäköisesti hyötyy porojen laidunnuksesta | Alueen tilaa seurataan ja porojen määrään puututaan tarvittaessa   |

### 5.2 Vaikutukset Natura-luontotyypeihin, direktiivilajeihin ja muihin huomionarvoisiin lajeihin

Toimenpiteet eivät todennäköisesti merkittävästi heikennä niitä luontoarvoja, joiden perusteella alue on liitetty Natura 2000 -verkostoon, joten luonnonsuojelulain 65§:n mukaista vaikutusten arviointia ei tarvita. Lehtolajisto ja luontotyypit säilyvät ilman hoitotoimenpiteitä ja perinnebiotooppiarvot saadaan turvattua tässä esitettyjen hoitotoimenpiteiden avulla.

Taulukko 8. Hoidon vaikutukset Natura-luontotyypeihin, direktiivilajeihin ja uhanalaisiin lajeihin.

|                             | Vaikutus <sup>1</sup> | Tarkennus  |
|-----------------------------|-----------------------|--|
| <b>Laji</b>                 |                       |  |
| Ketonoidanlukko             | +                     | Laji hyötyy valoisuuden lisääntymisestä ja niiton vaikutuksista kasvillisuuden rakenteeseen.   |
| Velholehti                  | 0                     |  |
| Valkokämmekä                | +                     | Laji todennäköisesti hyötyy avoimuudesta ja niiton vaikutuksista kasvillisuuden rakenteeseen. Mikäli lajin kasvusto paikannetaan tulee sen versojen niittämistä välttää. |
| Sinirinta                   | 0                     |  |
| <b>Luontotyyppi</b>         |                       |  |
| Vuoristojen niitetyt niityt | +                     | Hoito säilyttää avoimia niittyjä ja monipuolistaa niiden lajistoa.   |
| Lehdot                      | 0                     |  |

<sup>1</sup> + = positiivinen vaikutus  
- = negatiivinen vaikutus  
0 = ei vaikutusta

### 5.3 Vaikutukset kulttuuriperintökohteisiin

Alueella ei sijaitse inventoituja kulttuuriperintökohteita tai muinaisjäännöksiä. Alue on kuitenkin kulttuuriympäristöä ja sillä on kulttuurihistoriallista merkitystä. Perinnebiotooppien hoito säilyttää ja parantaa alueen perinteistä kulttuurimaisemaa.

### 5.4 Seuranta ja lisäselvitysten tarve

Hoidon vaikutuksia alueen lajistoon olisi hyvä seurata. Alueelle on myös tarpeen tehdä tarkempi lajistoselvitys erityisesti valkokämmekän löytämiseksi.



## 6 Osallistaminen

Ennen suunnitelman laadintaan ryhtymistä maanomistajille lähetettiin kirje jossa kerrottiin suunnitelmasta ja sen tarkoituksesta sekä annettiin suunnittelijan yhteystiedot. Toinen maanomistajista oli maastokäynnillä alueella mukana ja antoi arvokasta tietoa alueen maankäytön historiaan liittyen. Toiseen maanomistajaan oltiin maastokäynnin jälkeen puhelimitse yhteydessä.



# Lähteet

## Kirjalliset lähteet

Länsman, T. 2000. Kaldoaivin erämaa-alueen asutus- ja elinkeinohistoriaa. Metsähallituksen luonnonsuojelujulkaisu A 126. Vantaa.

Pykälä, J., Alanen, A., Vainio, M. ja Leivo, A. 1994. Perinnemaisemien inventointiohjeet. Vesi- ja ympäristöhallituksen monistesarja. Vesi ja ympäristöhallitus. Helsinki.

Valtioneuvoston asetus vuosina 2007–2013 luonnonhaittakorvauksista ja maatalouden ympäristötuista 4.4.2007/366. Liite 2: Hyväksyttäviä kustannuksia erityistukihakemuksen kustannuslaskelmaan. Kohta 7: Sopimus perinnebiotooppien hoidosta sekä luonnon ja maiseman monimuotoisuuden edistämisestä.

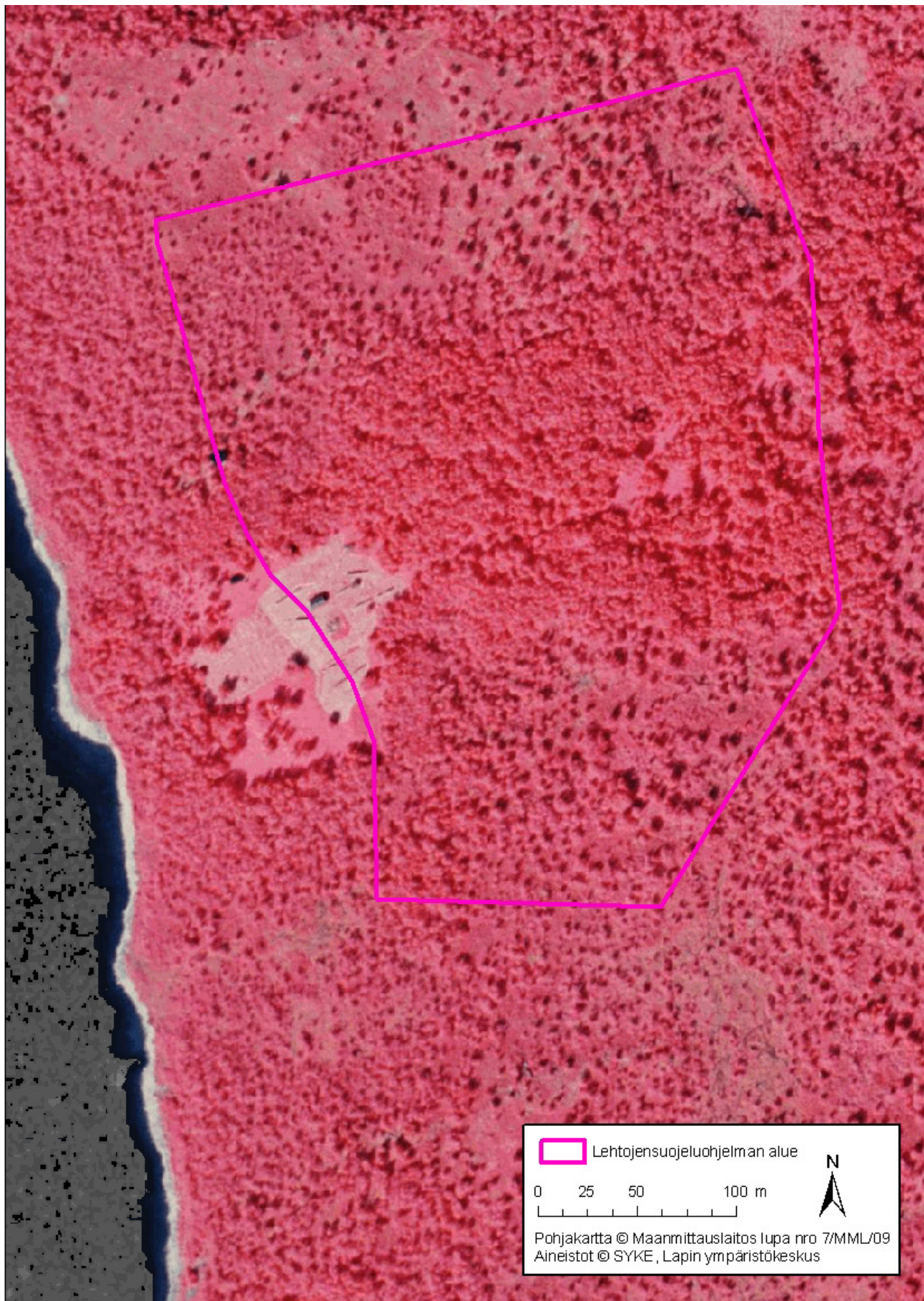
## Suulliset lähteet

Länsman, Taisto. 01.09.2009 maastokäynti.

Karjalainen, Rauha. 02.09.2009 puhelinkeskustelu.



## Ilmakuvakartta





## KUVAILEHTI

|  |                   |  |                     |                       |
|--|-------------------|--|---------------------|-----------------------|
| Julkaisusarjan nimi ja numero<br>Lapin elinkeino-, liikenne- ja ympäristökeskuksen julkaisu 3/2010   |                   |  |                     |                       |
| Vastuualue<br>Ympäristö ja luonnonvarat, Luonnonsuojeluyksikkö   |                   |  |                     |                       |
| Tekijä<br>Mikko Paajanen   |                   | Julkaisu-aika<br>Marraskuu 2010  |                     |                       |
|  |                   | Julkaisija<br>Lapin elinkeino-, liikenne- ja ympäristökeskus                         |                     |                       |
|  |                   | Hankkeen rahoittaja/toimeksiantaja<br>Lapin elinkeino-, liikenne- ja ympäristökeskus |                     |                       |
| Julkaisun nimi<br><b>Pulmankijärven rinnelehdon hoitosuunnitelma</b>   |                   |  |                     |                       |
| Tiivistelmä<br>Utsjoella Nuorgamin kylässä, Pulmankijärven itärannalla sijaitseva lehto- ja perinnebiotooppialue. Liittyy kiinteästi Sarjan asuinpaikkaan kenttineen. Lehtoalueella on ollut Sarjan yläkentäksi kutsuttu niittyalue, jonka hoito on loppunut 1950- tai 1960-luvulla. Hoidotta jääneenä yläkenttä on kasvanut osittain umpeen.<br><br>Alueen rehevässä rinnelehdossa ja niittyalueilla kasvavia uhanalaisia tai muuten huomionarvoisia kasvilajeja ovat ketonoidanlukko, velholehti, valkokämmekkä ja vuoriloikko.<br><br>Hoidon tavoitteena on turvata sekä alueen perinnebiotooppien että lehtojen säilyminen. Tavoitteena ei ole palauttaa koko yläkenttää entiseen avoimuuteensa, vaan mahdollistaa raivausten ja niiton avulla nykyisten niittyalueiden säilyminen.<br><br>Suunnitellut toimenpiteet pinta-aloineen ja kustannusarvioineen löytyvät luvusta 4.4. |                   |  |                     |                       |
| Asiasanat<br>Perinnebiotooppi, luonnonhoito, luonnonsuojelu, luonnon monimuotoisuus, Pulmankijärvi, METSO, lehdot  |                   |  |                     |                       |
| ISBN (painettu)  | ISBN (PDF)        | ISSN-L   | ISSN (painettu)     | ISSN (verkkopainettu) |
|  | 978-952-257-176-2 | 1799-3865  |                     | 1799-3873             |
| Kokonaissivumäärä<br>19  |                   | Kieli<br>Suomi   | Hinta (sis. alv 8%) |                       |
| Julkaisun myynti/jakaja<br>Julkaisu on saatavana vain verkossa: <a href="http://www.ely-keskus.fi/Lappi/julkaisut">www.ely-keskus.fi/Lappi/julkaisut</a>   |                   |  |                     |                       |
| Julkaisun kustantaja<br>Lapin elinkeino-, liikenne- ja ympäristökeskus   |                   |  |                     |                       |
| Painopaikka ja -aika   |                   |  |                     |                       |

Lapin elinkeino-, liikenne- ja ympäristökeskus  
Hallituskatu 5 C; PL 8060,  
96101 Rovaniemi  
puh. 020 636 0010  
[www.ely-keskus.fi/Lappi](http://www.ely-keskus.fi/Lappi)

ISSN-L 1799-3865  
ISSN 1799-3873 (verkojulkaisu)  
ISBN 978-952-257-176-2 (PDF)