



Elinkeino-, liikenne- ja
ympäristökeskus

Uusimaa

Palvelukohteiden maakunnallinen opastussuunnitelma

Uusimaa ja Itä-Uusimaa

5/2010

Uudenmaan elinkeino-, liikenne ja ympäristökeskuksen julkaisuja

Pohjakartat: © Karttakeskus, L4356
Valokuvat: Ramboll Finland Oy (ellei toisin mainita)

Nidottu

ISSN 1798-8101

ISBN 978-952-257-043-7

Verkkojulkaisu pdf (www.tiehallinto.fi/julkaisut)

ISSN 1798-8071

ISBN 978-952-257-044-4

Edita Prima Oy
Helsinki 2010

Julkaisua myy/saatavana

Edita (asiakaspalvelu.prima@edita.fi)

Faksi 020 450 2470

Puhelin 020 450 011

Uudenmaan elinkeino-, liikenne- ja ympäristökeskus

Liikenne- ja infrastruktuuri

Opastinsilta 12 A

00520 HELSINKI

Puhelin 020 69 0300

Tekijät Mikko Poutanen, Tommi Keltala ja Tuomas Lehtinen Ramboll Finland Oy		Julkaisu-aika Maaliskuu 2010	
		Toimeksiantaja(t) Elinkeino-, liikenne- ja ympäristökeskus	
		Toimielimen asettamispäivä	
Julkaisun nimi Palvelukohteiden maakunnallinen opastussuunnitelma, Uusimaa ja Itä-Uusimaa			
Tiivistelmä Palvelukohteiden maakunnallinen opastussuunnitelma on ensisijaisesti asiantuntijoille ja lupaviranomaisille tarkoitettu strategia-asiakirja, jossa ei tehdä varsinaisia opastusmerkkisuunnitelmia. Suunnitelmaa varten selvitetään maakunnan erityispiirteet ja laaditaan pitkän tähtäimen suunnitelma maakunnan opastusjärjestelmän kehittämiseksi. Uudenmaan ja Itä-Uudenmaan palvelukohteiden maakunnallisessa opastus-suunnitelmassa kartoitettiin valtakunnallisesti ja maakunnallisesti merkittävimmät nähtävyydet, aktiviteetit, matkailukohteet, leirintäalueet sekä opastuspaikat yhteistyössä palvelukohteiden viitoituskelppoisuutta suosittavien tahojen sekä kuntien ja muiden sidosryhmien kanssa. Lausunnonantajina ovat olleet Museovirasto, Metsähallitus, Suomen Leirintä-alueyhdistys sekä Suomen matkailuorganisaatioiden yhdistys (SUOMA ry). Lausuntopyyntö lähetettiin myös Uudenmaan taidetoimikunnalle ja Uudenmaan Ympäristökeskukselle, mutta heiltä ei saatu vastausta. Lisäksi nykytilan kartoituksen aikana inventoitiin kaikki Uudenmaan sekä Itä-Uudenmaan opastuspisteet ja inventointien tuloksista tehtiin erillinen raportti Uudenmaan ELY-keskukselle. Koska Uudenmaan ja Itä-Uudenmaan maakunnat yhdistyvät vuoden 2011 alussa, palvelukohteiden maakunnallisen opastussuunnitelma laadittiin sa-man aikaisesti sekä Uudenmaan että Itä-Uudenmaan maakunnille ja ne käsiteltiin työssä yhdessä. Nykytilan kartoituksen pohjalta on laadittu Uudenmaan ja Itä-Uudenmaan maakuntien palvelukohteiden opastusstrategia. Sen päätavoitteina ovat yhteistyön tiivistäminen eri sidosryhmien kesken perustamalla opastuksen yhteistyöryhmä, opastuspaikkojen kehittäminen inventoinneissa havaittujen puutteiden perusteella sekä palvelukohteiden seudullisten suunnitelmien käynnistäminen mahdollisimman pikaisesti. Yhteistyöryhmän tehtävänä on seurata opastusstrategian toteutumista ja sen puheenjohtajana toimii Uudenmaan ELY-keskus.			
Asiasanat opastussuunnitelma, palvelukohde, viitoitus, liikenteen ohjaus, Uudenmaan ELY-keskus			
ISSN (painettu) 1798-8101	ISBN (painettu) 978-952-257-043-7	ISSN (verkkójulkaisu) 1798-8071	ISBN (verkkójulkaisu) 978-952-257-044-4
Kokonaissivumäärä 58 sivua	Kieli Suomi	Hinta	
Julkaisija Elinkeino-, liikenne- ja ympäristökeskus	Paino Edita Prima Oy		

Författare Mikko Poutanen, Tommi Keltala ja Tuomas Lehtinen Ramboll Finland Oy		Publiceringstid Mars 2010	
		Uppdragsgivare Närings-, trafik- och miljöcentralen	
		Organets tillsättningsdatum	
Titel Serviceenheternas vägledningsplan på landskapsnivå, Nylands och Västnylands			
Referat Serviceenheternas vägledningsplan på landskapsnivå är i första hand ett strategidokument för experter och tillståndsmyndigheter. I dokumentet görs inga egentliga planer för vägledningmärken. För vägledningsplanen utreds landskapets särdrag och en långsiktig plan för utvecklandet av landskapets vägledningssystem utarbetas. I den landsomfattande vägledningsplanen för Nylands och Västnylands serviceenheter kartlägs nationellt och landskapsmässigt de mest betydande sevärdheterna, aktiviteterna, resemålen, campingområden samt vägledningsområden i samarbete med grupper som ger rekommendationer för service-enheternas vägvisningsduglighet samt med andra intressegrupper. Utlåtanden har getts av Museiverket, Forststyrelsen, Finska campingplatser rf och av Finlands reseorganisationers förening (SUOMA ry). Begäran om utlåtande skickades även till Nylands konstkommission och till Nylands miljöcentral men de gav inget svar. Under kartläggningen för nuläget inventerades dessutom alla Nylands och Västnylands vägledningsställen och av resultaten gjordes en skild rapport till Nylands ELY-central. Nylands och Västnylands vägledningsplan på landskapsnivå för serviceenheter utarbetades samtidigt eftersom Nylands och Västnylands landskap förenas i början av år 2011. På basis av kartläggningen av nuläget har Nylands och Västnylands landskaps vägledningsstrategi för serviceenheter utarbetats. Målet med arbetet var att öka samarbetet mellan olika intressegrupper genom att grunda en arbetsgrupp för vägledning, att utveckla vägledningsplatserna på basis av bristerna upptäckta i inventeringen samt inledande av regionala planer snarast. Samarbetsgruppens uppgift är att uppfölja förverkligandet av vägledningsstrategin. Som ordförande för gruppen fungerar Nylands ELY-central.			
Nyckelord vägledningsplan, serviceenhet, vägvisning, trafikreglering, Nylands ELY-central			
ISSN (tryckt) 1798-8101	ISBN (tryckt) 978-952-257-043-7	ISSN (elektronisk) 1798-8071	ISBN (elektronisk) 978-952-257-044-4
Sidoantal 58 sidor		Språk Svensks	Pris
Utgivare Närings-, trafik- och miljöcentralen		Tryck Edita Prima Oy	

Authors Mikko Poutanen, Tommi Keltala ja Tuomas Lehtinen Ramboll Finland Oy		Date March 2010	
		Commissioned by Centre for Economic Development, Transport and the Environment	
		Date of appointment	
Title The regional traffic sign plan of service resorts, Uusimaa and Itä-Uusimaa			
Abstract The regional traffic sign plan of service resorts is especially strategy document for planning experts and licensing authorities. It does not include guidelines for traffic signing on handled area. For the planning the special characteristics of the province are analyzed and long term planning for the developing of traffic signing system of country municipality is drawn up. In the regional traffic sign plan of service resorts of Uusimaa and Itä-Uusimaa was surveyed nationally and province point of view the most significant sights, activities, tourist attractions, campsites and information offices in co-ordination with quarters witch recommend the resort signage's and with municipalities and with other interest groups. Statement givers have been Museovirasto, Metsähallitus, Suomen Leirintäalueyhdisty and SUOMA Ry. Also request for comments was sedn to Uudenmaan Taidetoimikunta and Uudenmaan Ympäristökeskus, but from them an answer was not obtained. Furthermore, the survey of information points was done at all Uusimaa and Itä-Uusimaa area and separate report about the results was done to Centres for Economic Development, Transport and the Environment of Uusimaa. Because provinces of Uusimaa and Itä-Uusimaa will combine at the beginning of year 2011, the service resorts plan was drawn up same time to both Uusimaa and Itä-Uusimaa. Areas were also handled as together in the work. Based on the survey of the present state, the guidance strategy guide for resort services in Uusimaa and Itä-Uusimaa is done. Its main objects in guide are, sealing of the cooperation between different interest groups by founding the cooperation group and to start planning of service resort signing at regional level as quickly as possible. Task of cooperation group is to follow realization of guidance strategy guide for resort services signing and Centres for Economic Development, Transport and the Environment of Uusimaa will be the chairman of the group.			
Key words guidance plan, service resort, directional signing, traffic control, Centres for Economic Development, Transport and the Environ-ment of Uusimaa			
ISSN (print) 1798-8101	ISBN (print) 978-952-257-043-7	ISSN (electronic) 1798-8071	ISBN (electronic) 978-952-257-044-4
Pages 58 pages		Language English	Price
Published by Centre for Economic Development, Transport and the Environment		Printed by Edita Prima Oy	

ESIPUHE

Palvelukohteiden viitoituksessa otettiin vuonna 2007 käyttöön uusia tunnuksia ja laajennettiin ruskean värin käyttöä. Viitoitus on uusittava uusien tunnusten ja opastusmerkkien mukaisiksi vuoden 2013 loppuun mennessä, mikä on tehnyt palvelukohteiden alueellisten opastussuunnitelmien laatimisen ajankohtaiseksi. Niiden puuttuminen on osaltaan vaikuttanut siihen, että palvelukohteiden viitoituksessa ei ole ollut selkeää yhtenäistä linjaa, vaan viitoittaminen on ollut melko kirjavaa. Palvelukohteiden maakunnallinen opastussuunnitelma toimii pohjana yksityiskohtaisempien seudullisten ja paikallisten opastussuunnitelmien laatimiselle.

Koska Uudenmaan ja Itä-Uudenmaan maakunnat yhdistyvät vuoden 2011 alussa, palvelukohteiden maakunnallisen opastussuunnitelma laadittiin samanaikaisesti sekä Uudenmaan että Itä-Uudenmaan maakunnille.

Suunnittelua on ohjannut ohjausryhmä, johon ovat kuuluneet:

- | | |
|-------------------|----------------------|
| • Janne Rautio | Uudenmaan ELY-keskus |
| • Heli Siimes | Uudenmaan ELY-keskus |
| • Tuomas Österman | Liikennevirasto |
| • Tarja Koistinen | Uudenmaan liitto |
| • Topi Haapanen | Itä-Uudenmaan liitto |
| • Mikko Poutanen | Ramboll Finland Oy |
| • Tuomas Lehtinen | Ramboll Finland Oy |

Työn alkupuolella Uudenmaan ja Itä-Uudenmaan kuntien matkailuvastaaville järjestettiin työpaja, jossa esiteltiin työn tavoitteet sekä keskusteltiin viitoitettavista kohteista.

Uudenmaan ja Itä-Uudenmaan opastuspisteiden inventoinnin pohjalta Uudenmaan ELY-keskukselle laadittiin erillinen raportti, josta löytyy kuvaus jokaisen opastuspisteen ominaisuuksista ja yleiskunnosta.

Työn konsulttina toimi Ramboll Finland Oy, josta palvelukohtaisen maakunnallisen opastussuunnitelmaan laatimiseen ovat osallistuneet Mikko Poutanen, Tommi Keltala ja Tuomas Lehtinen.

Helsinki, maaliskuu 2010

Uudenmaan ELY-keskus

Sisältö

1	TAUSTAA	11
1.1	Tieliikenteen opastusjärjestelmä	11
1.2	Palvelukohteiden alueelliset opastussuunnitelmat	12
1.2.1	Palvelukohteiden maakunnallinen opastussuunnitelma	13
1.2.2	Palvelukohteiden seudullinen opastussuunnitelma	14
1.2.3	Palvelukohteiden paikallinen opastussuunnitelma	14
1.3	Palvelukohteiden opastusmerkit ja tunnukset	15
1.4	Palvelukohteiden opastuksen sidosryhmät	16
2	MAAKUNNALLISEN OPASTUSSUUNNITELMAN TAVOITTEET	17
3	NYKYTILANNE	18
3.1	Nykytilan kartoitus	18
3.2	Museo tai historiallinen rakennus (772 a)	19
3.3	Muut nähtävyydet (772 f)	23
3.4	Luontokohteet ja ulkoilualueet (772 c ja 742)	27
3.5	Opastustoimistot (712)	30
3.6	Opastuspisteet (711)	33
3.7	Leirintäalueet (733)	36
3.8	Aktiviteetit (773)	38
3.9	Matkailutiet	40
4	MAAKUNTIEN OPASTUKSEN KEHITTÄMISPERIAATTEET	43
4.1	Seudulliset suunnittelualueet	43
4.2	Opastuspaikkojen kehittäminen	44
4.3	Kävijämääriltään maakunnallisesti merkittävimmät kohteet	46
4.4	Maakunnallinen opastuksen yhteistyöryhmä	47
5	UUDENMAAN JA ITÄ-UUDENMAAN MAAKUNTIEN OPASTUSSTRATEGIA	49
6	LIITTEET	50

1 TAUSTAA

Työssä on noudatettu seuraavia Liikenneviraston (Tiehallinnon) suunniteluohjeita:

- Palvelukohteiden viitoitus (TIEH 2000021-07)
- Palvelukohteiden alueellisen opastussuunnitelman laatiminen (TIEH 2100051-07)

1.1 Tieliikenteen opastusjärjestelmä

Maantiellä viitoituksen tarkoituksena on yhdessä asianmukaisen tiekartan kanssa, johon tienkäyttäjä tutustuu ennen matkalle lähtöä, opastaa tienkäyttäjä kohteeseen edullisinta reittiä. Palvelukohteiden viitoitus täydentää reititopastusta osoittamalla tienkäyttäjälle matkan aikana tarvitsemia palveluja. Opastusjärjestelmän rakenne muodostuu kolmesta tasosta (kuva 1).

Ensimmäinen taso - Tiekartat ja tieverkon viitoitus

Tienkäyttäjä suunnistaa tieverkolla tiekartassa esitettyihin kohteisiin vertailemalla tiekarttaa ja tieverkon viitoitusta toisiinsa. Suunnistaminen tieverkolla on mahdollista tunnistamalla tienviitoista tiekartalla esiintyvät tienumerot ja maantieteelliset erisnimet, jolloin kielellisiä ongelmia ei pääse syntymään. Liikennevirasto vastaa tienviitoituksen ohjeista ja ELY-keskukset operatiivisesta toiminnasta.

Toinen taso - Opastuspaikat

Tienkäyttäjä suunnistaa tiekartalle merkittyyn tai viitoitettuun opastuspaikkaan halutessaan sijaintiympäristönsä palveluista ja kohteista monimuotoisempaa ja tarkempaa matkailuun liittyvää tietoa kuin mitä tiekartta tarjoaa. Opastuspaikassa tienkäyttäjän on mahdollista täsmätä sijaintinsa tiekartalla, mikäli sijainnista on ollut epävarmuutta.

Opastuspaikkaan saapuessaan tienkäyttäjä kohtaa vähintään ulko- tai sisätiloihin sijoitetun alueellisen opastuskartan (opastuspiste) sekä mahdollisesti myös esimerkiksi sisätiloihin sijoittuvan interaktiivisen opastuspäätteen tai matkailuneuvontapisteen (opastustoimisto). Opastuspaikkojen tärkeä tehtävä on opastaa tienkäyttäjä sille tielle, josta lopulliseen määränpäähän kääntyy. Hyvin varustetusta opastuspaikasta tienkäyttäjä voi ottaa mukaansa alueen matkailupalveluja esittelevän kartan, joka toimii varmistuksena matkalla perille. Opastuspaikat ovat yleensä kunnan ylläpitämiä.

Kolmas taso - Lähiviitoitus

Tienkäyttäjä ohjataan perille kohteeseen lähiviitoituksella. Lähiviitoituksen perustyökaluja ovat osoitejärjestelmää tukevat tien- ja kadunnimikilvet sekä lähi-, paikallis- ja erityiskohteita osoittavat tienviitat, joita täydennetään tarvittaessa palvelukohteiden opastusmerkeillä ja erilaisilla toimintoja kuvaavilla osoiteviitoilla. Palvelukohteiden opasteet ovat kohteen toimijan vastuulla.

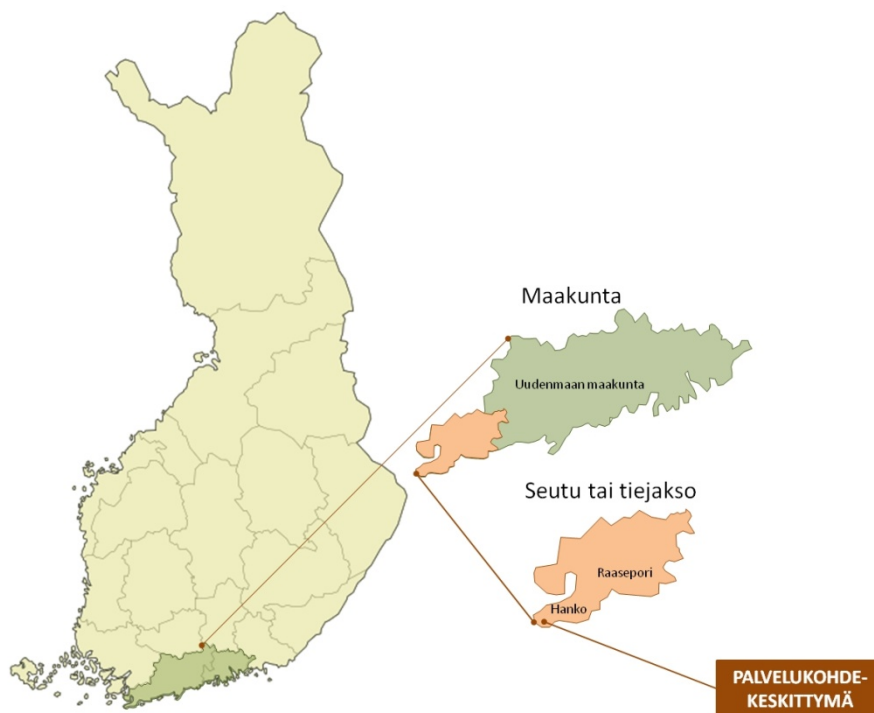


Kuva 1. Tieliikenteen opastusjärjestelmän kolmitasoinen rakenne.

1.2 Palvelukohteiden alueelliset opastussuunnitelmat

Palvelukohteiden alueellisella opastussuunnittelulla tarkoitetaan laajalle alueelle tehtyä kokonaisvaltaista tarkastelua, jossa otetaan huomioon tienkäyttäjien ja palvelujen tarjoajien tarpeet sekä paikalliset olosuhteet joustaviin ja tasa-puolisiin viitoitusratkaisuihin pääsemiseksi. Palvelukohteiden alueellisessa opastussuunnittelussa laaditaan myös opastusperiaatteet uusien palvelujen, nähtävyyksien ja aktiviteettien viitoittamiseksi.

Palvelukohteiden alueelliset opastussuunnitelmat jaetaan suunnittelualueen koon perusteella maakunnallisiin, seudullisiin ja paikallisiin opastussuunnitelmiin. Toiminnallisesti maakunnallinen opastussuunnitelma sijoittuu opastussuunnittelun valtakunnallisten ohjeiden ja seudullisen opastussuunnitelman väliin (kuva 2). Opastussuunnittelun valtakunnallisissa ohjeissa esitetään yleispäteviä opastusratkaisuja, mutta niissä ei ole mahdollisuutta ottaa huomioon yksityiskohtaisesti eri valtakunnanosien omaleimaisuutta ja perinteitä. Tämän vuoksi maakunnan erityispiirteet olisi hyvä selvittää ennen tarkempien opastusmerkkisuunnitelmien laatimista tai ennen tienkäyttäjien ja matkailijoiden opastamistavoista päättämistä.



Kuva 2. Maakunnallinen opastussuunnittelu sijoittuu valtakunnallisen ohjeiden ja seudullisen opastussuunnittelun väliin

1.2.1 Palvelukohteiden maakunnallinen opastussuunnitelma

Palvelukohteiden maakunnallinen opastussuunnitelma on ensisijaisesti asiantuntijoille ja lupaviranomaisille tarkoitettu strategia-asiakirja, jossa ei tehdä varsinaisia opastusmerkkisuunnitelmia. Suunnitelmaa varten selvitetään maakunnan erityispiirteet ja laaditaan pitkän tähtäimen suunnitelma maakunnan opastusjärjestelmän kehittämiseksi. Suunnitelmassa määritellään opastuspaikkojen sijoittumis- ja kehittämisperiaatteet, jaetaan maakunta opastusmerkkisuunnitelmien laatimista varten pienempiin suunnittelualueisiin sekä perustetaan maakunnallinen palvelukohteiden opastuksen kehittämisen yhteistyöryhmä. Suunnittelutasolla kartoitetaan matkailullisesti merkittävimmät palvelukeskittymät sekä sellaiset nähtävyydet ja aktiviteetit, joilla katsotaan opastusmielessä olevan valtakunnallisesti merkitystä ja joiden viitotuskelpoisuutta suosittelee virallinen lausunnonantajataho.

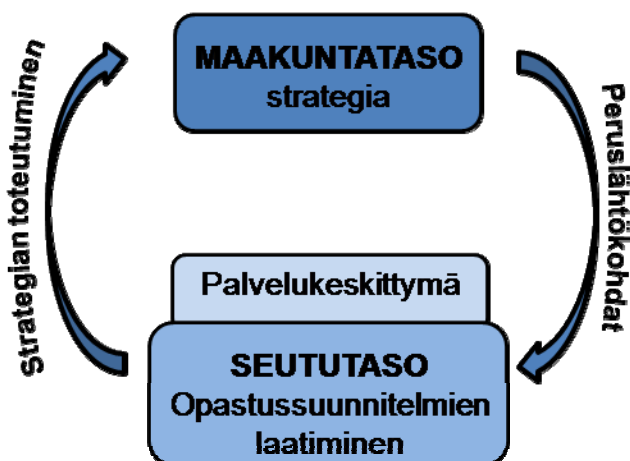
Maakunnallinen opastuksen yhteistyöryhmä vaikuttaa ja seuraa maakunnallisessa palvelukohteiden opastussuunnitelmassa esitettyjen kehittämistoimenpiteiden toteutumista, käsittelee alueellisten opastusperiaatteiden toimivuutta sekä huolehtii maakunnallisessa opastussuunnitelmassa kartoitetun tietojen ajantasaisuudesta.

1.2.2 Palvelukohteiden seudullinen opastussuunnitelma

Palvelukohteiden seudullisten opastussuunnitelmien laatimista ohjaa maakunnallinen opastussuunnitelma (kuva 3).

Palvelukohteiden seudullinen opastussuunnitelma on toteutukseen tähtäävä selvitys, jossa määritellään alueelliset opastusperiaatteet. Suunnitteluvaiheisiin kuuluvat lähtötietojen hankkiminen, nykytilanteen inventoiminen ja analysoiminen, seudullisten viitoitusperiaatteiden määrittäminen, opastusmerkisuunnitelmien laatiminen, suunnitelmien dokumentointi ja ylläpidosta sopiminen.

Valmis suunnitelma toimii lupaviranomaisten viitoituslupien merkittävimpana asiakirjana, jonka perusteella yrittäjillä on mahdollisuus hakea kohteisiinsa suunnitelman mukaiset viitoitusluvut ja toteuttaa opastus maastoon periaatteiden mukaisesti.



Kuva 3. Palvelukohteiden opastussuunnitelmat

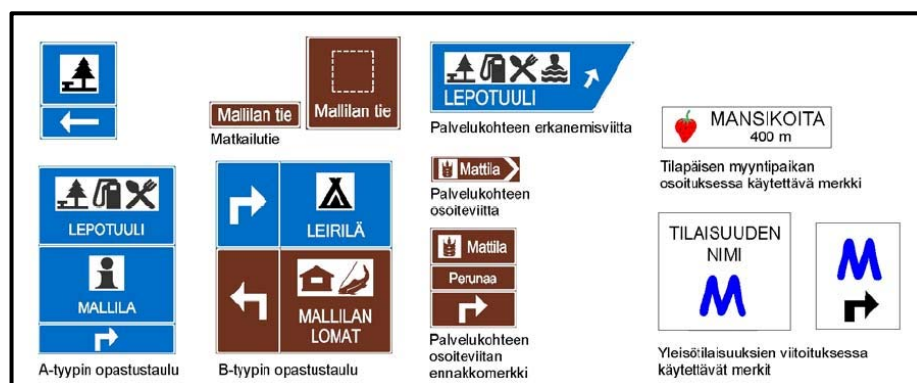
1.2.3 Palvelukohteiden paikallinen opastussuunnitelma

Palvelukohteiden paikallinen opastussuunnitelma laaditaan silloin, kun matkailualueella sijaitsevien palveluiden suuri lukumäärä edellyttää viitoituksessa normaalia enemmän erityisratkaisujen tekemistä. Tällaisen palvelukohdekeskittymän opastuksessa on tyypillistä kohdekohtaisesta viitoituksesta luopuminen ja korvaavien ratkaisujen hakeminen opastuspistejärjestelmää tai maanteiden viitoitusta kehittämällä.

Seudullisissa opastussuunnitelmissa palvelukohdekeskittymä voidaan viitoittaa esimerkiksi alueen yhteiselle opastuspisteelle. Palvelukohdekeskittymän opastusratkaisujen suunnittelu samanaikaisesti seudullisen suunnitelman kanssa on perusteltua ja suositeltavaa, jos palvelukohdekeskittymän palvelujen osoittamisessa ei esiinny kohtuuttomasti ongelmia tai jos ratkaisut ovat helposti löydettävissä jo seudullisella tasolla.

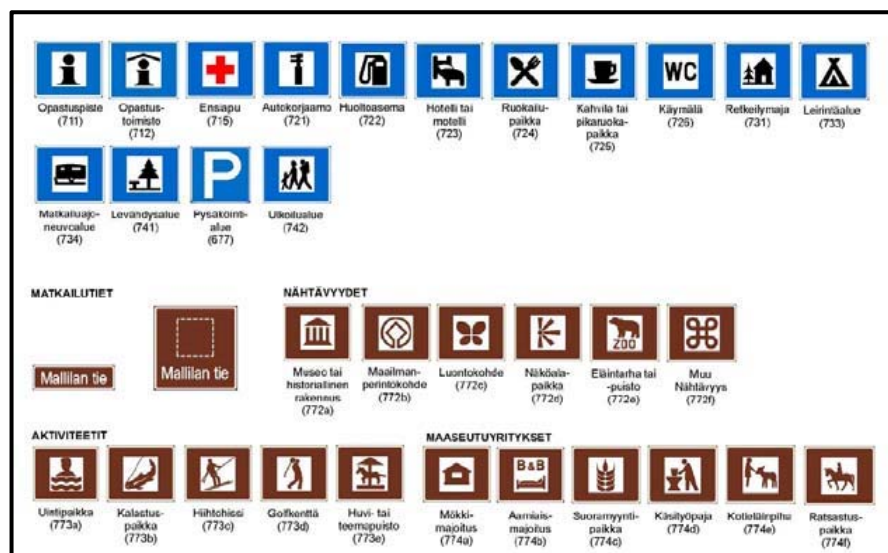
1.3 Palvelukohteiden opastusmerkit ja tunnukset

Tienkäyttäjän palvelukohteet osoitetaan tieliikenneasetuksen mukaisilla opastusmerkeillä, joita ovat palvelukohteen A- tai B-tyypin opastustaulu, palvelukohteen erkanemisiiviitta, palvelukohteen osoiteviitta, palvelukohteen osoiteviitan ennakkomerkki ja matkailutiemerkit. Lisäksi palvelukohteita voidaan osoittaa yleisötilaisuuksien ja tilapäisen myyntipaikan viitoitukseen tarkoitetuilla tilapäisillä merkeillä Liikenneviraston ohjeistuksen mukaisesti (kuva 4).



Kuva 4. Esimerkkejä palvelukohteiden viitoituksessa käytettävistä merkeistä

Palvelukohteiden viitoituksessa otettiin vuonna 2007 käyttöön uusia tunnuksia ja laajennettiin ruskean värin käyttöä. Palvelukohteiden opastusmerkeissä voidaan yleensä käyttää tieliikenneasetuksen mukaisia tunnuksia (kuva 5). Palvelukohteen opastustaulun pohjaväri voi olla sininen tai ruskea merkissä osoitettavan palvelun mukaan. Sinistä pohjaväriä käytetään kaikille tienkäyttäjille tarkoitettujen palvelujen osoittamiseen ja ruskeaa pohjaväriä vapaa-ajan matkailun tarkoitettujen palvelujen osoittamiseen. Viitoitus on uusittava uusien tunnuksien ja opastusmerkkien mukaisiksi vuoden 2013 loppuun mennessä.



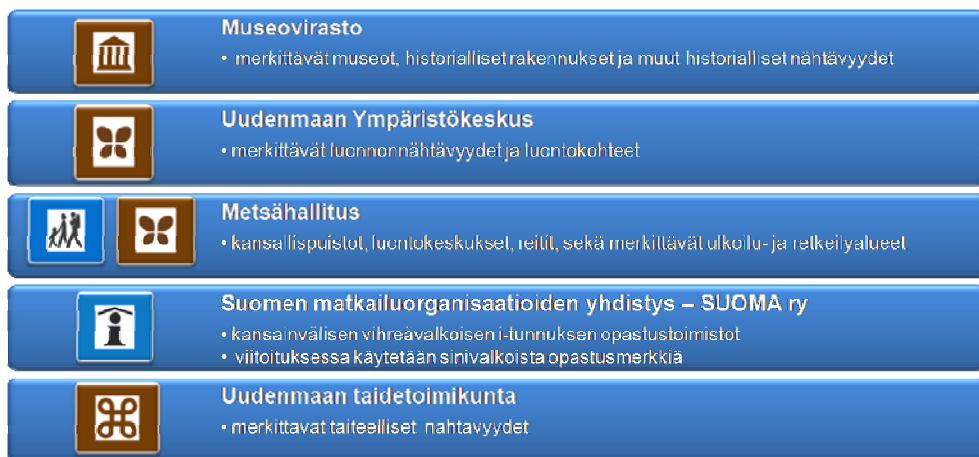
Kuva 5. Esimerkkejä palvelukohteiden viitoituksessa käytettävistä tunnuksista

Samassa pystytystelineessä voi olla yleensä enintään kolme opastustaulua. Saman pystytystelineen opastustauluissa voidaan esittää yhteensä enintään kymmenen tienkäyttäjälle tarkoitettua tietoa, joita ovat tunnukset, nuolet, nimet, aukioloajat ja etäisyydet.

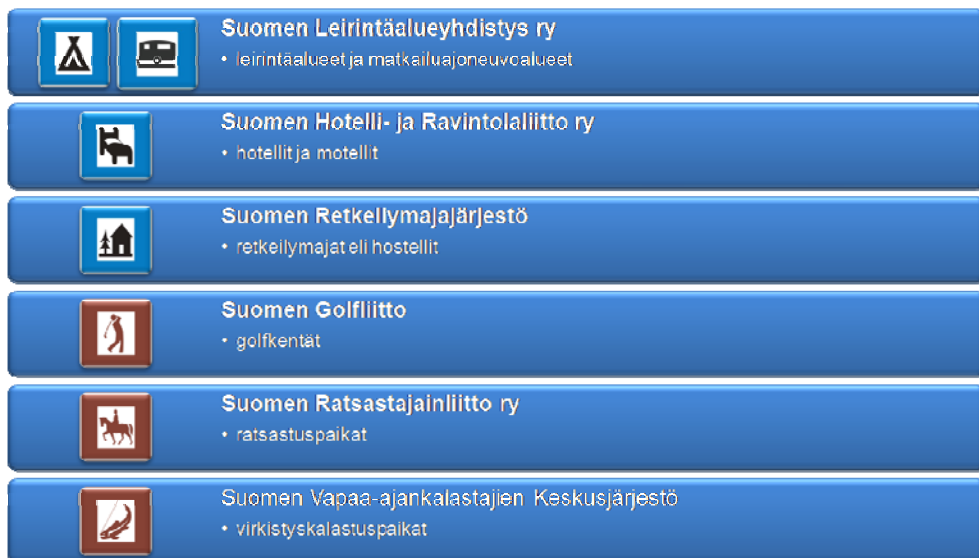
1.4 Palvelukohteiden opastuksen sidosryhmät

Palvelukohteiden viitoituksessa Liikenneviraston keskeinen tehtävä on toimia lupaviranomaisena maanteille sijoitettavien opastusmerkkien osalta. Lisäksi Liikennevirasto toimii opastuksen asiantuntijatahona ja valvoo opastuksen toteutumista tieverkolla. Kuntien keskeisenä tehtävänä on toimia lupaviranomaisena kaduille tulevien opasteiden osalta sekä huolehtia opastuspaikkojen asianmukaisesta tasosta.

Liikenneviraston ja kuntien lisäksi palvelukohteiden opastuksen sidosryhmiin kuuluvat muun muassa eri kohteiden tai palvelujen viitoituskelpoisuuden suosituksenantajatahot ja palveluja tarjoavat yrittäjät (kuva 6 ja kuva 7).



Kuva 6. Viitoituskelpoisuuksien suosituksenantajatahot



Kuva 7. Viitoituskelpoisuuksien suosituksenantajatahot epäselvissä tilanteissa

2 MAAKUNNALLISEN OPASTUSSUUNNITELMAN TAVOITTEET

Palvelukohteiden maakunnallisen opastussuunnitelman tavoitteita ovat:

Maakunnan merkittävimpien ja vetovoimaisimpien palvelukohteiden kartoittaminen

Kartoitetaan valtakunnallisesti ja maakunnallisesti merkittävimmät palvelukohteet ja sellaiset nähtävyyks- ja aktiviteettipaikat, joilla katsotaan opastusmielessä olevan valtakunnallista merkitystä. Kartoitus tehdään yhteistyössä kuntien ja eri palveluiden ja kohteiden viitoituskelpoisuutta suosittlevien tahojen kanssa. Yksittäisten palveluiden osalta kartoitetaan leirintäalueet. Maakunnan merkittävimmistä ja vetovoimaisimmista palvelukohteista nostetaan esille ne kärkikohteet, joiden tulee näkyä laajasti alueen kaikissa opastuspaikoissa sekä maanteiden palvelukohteiden opastuksessa.

Opastusjärjestelmän toisen tason kehittäminen

Kartoitetaan suunnittelualueen opastuspisteiden ominaisuudet ja kehittämisperiaatteet kunta- ja tieverkkotasolla. Määritetään ne opastuspisteet, joiden viitoitusta ei ole vielä muutettu opastus/information-kylteistä opastuspistetuunnuksiksi (711).

Pyritään yhtenäistämään entisestään suunnittelualueen opastusta. Opastuksen laadun tulee olla korkeatasoista ja tietoa tulee jakaa tasapuoleisesti kaikista tienkäyttäjien ja matkailijoiden tarvitsemista palveluista.

Palvelukohteiden seudullisten suunnittelualueiden määrittäminen

Maakunnallisessa opastussuunnitelmassa maakunta esitetään jaettavaksi tarkempien opastusmerkkisuunnitelmien laatimista varten pienempiin seudullisiin suunnittelualueisiin. Suunnittelualueiden määrittämisessä otetaan huomioon alueen olosuhteet ja erityispiirteet, kuten matkailuyhteistyö eri kuntien välillä. Työssä esitettyjen suunnittelualueiden toteutuminen päätetään seudullisia suunnitelmia käynnistettäessä.

Maakuntakohtaisen yhteistyöryhmän perustaminen

Perustetaan palvelukohteiden maakunnallisen opastuksen kehittämistä varten yhteistyöryhmä. Suunnittelualueelle perustetaan yksi yhteinen yhteistyöryhmä, sillä Uusimaa ja Itä-Uusimaa yhdistyvät vuoden 2011 alussa.

Yhteistyöryhmä kokoontuu määräajoin tai tarpeen vaatiessa useammin seuraamaan palvelukohteiden maakunnallisessa opastussuunnitelmassa laaditun opastusstrategian toteutumista ja käsittelemään alueellisten opastusperiaatteiden toimivuutta sekä huolehtimaan, että maakunnallisessa opastussuunnitelmassa kartoitetut tiedot ovat ajan tasalla. Yhteistyöryhmän tehtävänä on myös lisätä opastuksen tietoisuutta sidosryhmien keskuudessa.

3 NYKYTILANNE

3.1 Nykytilan kartoitus

Uudenmaan ja Itä-Uudenmaan maakunnallisesti merkittäviä palvelukohteita kartoitettaessa pyydettiin lausunnot seuraavilta viitoituskelpoisuutta suositteluilta tahoilta (käsitelty tarkemmin kappaleessa 1.4):

- Museovirasto (myös maakuntamuseot)
- Uudenmaan ympäristökeskus
- Uudenmaan taidetoimikunta
- Metsähallitus
- Suomen matkailuorganisaatioiden yhdistys – SUOMA ry
- Suomen leirintäalueyhdistys ry

Lisäksi työn alkuvaiheessa järjestettiin eri sidosryhmille (kunnat, maakuntaliitot) kolme työpajaa, joissa esiteltiin työn tavoitteita ja kartoitettiin kuntien mielipiteitä mahdollisista kohteista. Tiedot museosilloista ja -teistä sekä matkailuteistä ovat Liikennevirastolta.

Uudenmaan taidetoimikunnalta ja Uudenmaan Ympäristökeskukselta ei saatu lausuntoa. Museoviraston ja Metsähallituksen suositteluissa kohteissa on kuitenkin paljon kohteita, jotka varmasti olisivat olleet myös em. tahojen lausunnoissa.

Työn suunnittelualueena olivat Uudenmaan ja Itä-Uudenmaan maakunnat. Työn ohjausryhmä kuitenkin päätti, että paria poikkeusta lukuun ottamatta Kehä III:n sisäpuolella oleva alue rajataan työstä pois, koska se on lähes yhtenäistä taajamaa eikä taajamien kohteita yleensä viitoiteta maanteiltä. Koska Uudenmaan ja Itä-Uudenmaan maakunnat yhdistyvät vuoden 2011 alusta alkaen yhdeksi maakunnaksi, käsitellään ne tässä työssä yhdessä.

Lisäksi ohjausryhmä päätti, että viitoituksen virallisten suosituksenantajien suositteluilla kohteilla on erittäin suuri painoarvo maakunnallisesti merkittäviä palvelukohteita arvioitaessa. Nykytilan kartoituksen aikana esille nousseet, muiden kuin virallisten suosituksenantajien (kunnat, palvelukohteiden viitoitusluvat ym.) ehdottamat kohteet on listattu liitteeseen 1. Jokaisen tässä maakunnallisessa opastussuunnitelmassa ja liitteessä 1 listatun kohteen opastustarve ja viitoituskelpoisuus tarkastellaan erikseen seudullisten opastussuunnitelmien laatimisen yhteydessä.

Nykytilan kartoituksen yhteydessä inventoitiin myös kaikki Uudenmaan ja Itä-Uudenmaan opastuspisteet. Raportti inventoinneista on esitetty liitteessä 2 ja tarkemmin opastuspaikkojen (opastustoimistot sekä opastuspisteet) kehittämisperiaatteita on käsitelty kappaleessa 4.2.

3.2 Museo tai historiallinen rakennus (772 a)



Museon tai historiallisesti merkittävän kohteen opastuksen edellytyksenä on, että kohteet ovat hyvin hoidettuja, aukioloajoiltaan riittäviä ja avoinna kesäaikaan vähintään viitenä päivänä viikossa. Kohteen kunnossapitäjä tulee olla määriteltä ja maanteiltä viitoitettavassa kohteessa tulee olla riittävästi pysäköintitilaa.

Suosituksen museon, historiallisesti merkittävän rakennuksen tai rakennushistoriallisen kohteen viitoituskelpoisuudesta antaa Museovirasto. Seuraavalla sivulla on listattu ne Uudenmaan ja Itä-Uudenmaan museot ja historialliset rakennukset, joita Museovirasto on suositellut viitoitettavaksi. Museot ja historialliset rakennukset sijaitsevat melko usein taajamissa, jolloin niiden opastus maanteiltä hoidetaan pääasiallisesti opastuspisteiden kautta.

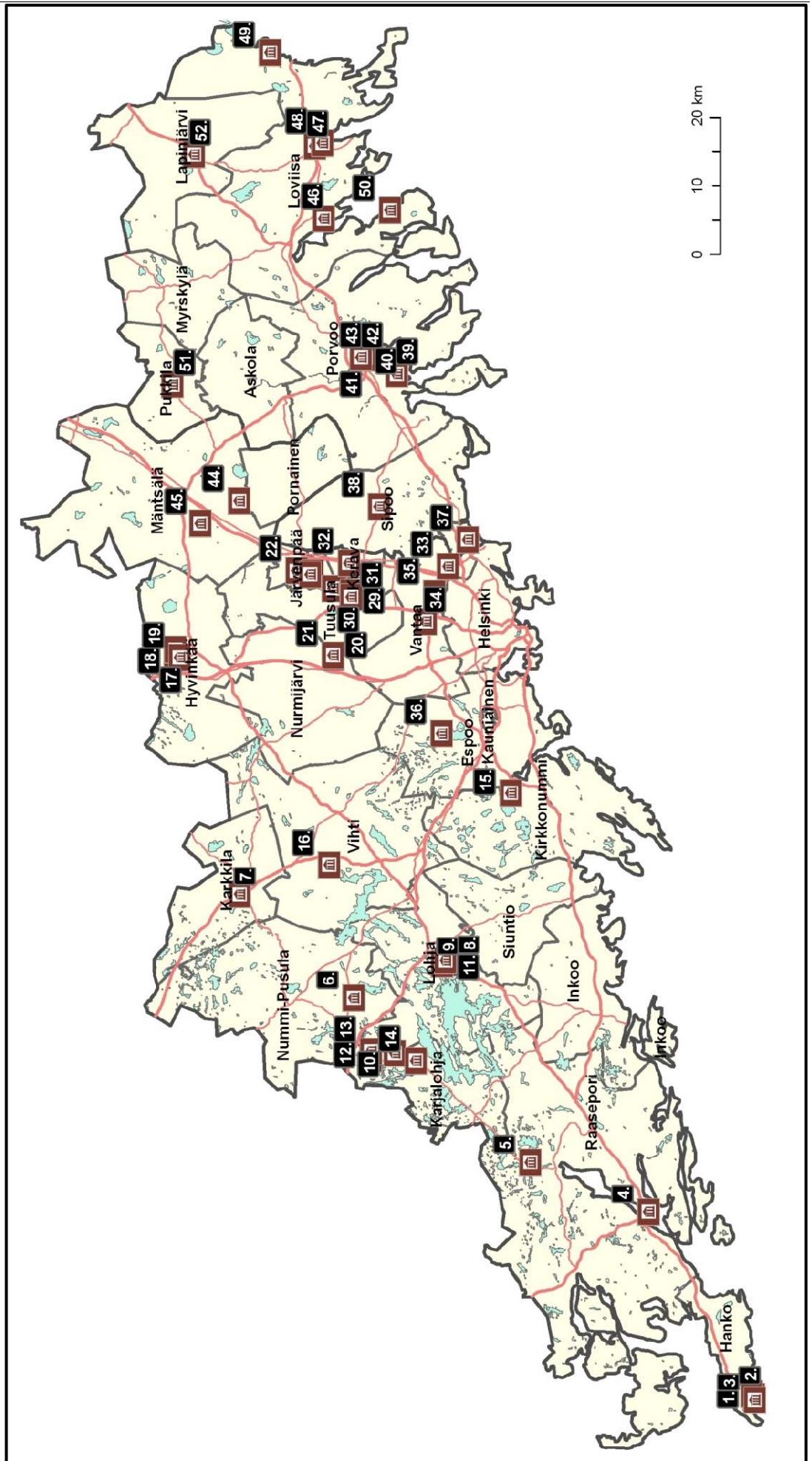
Muiden kuin viitoituksen virallisten suosituksenantajien, mm. kuntien, ehdottamat kohteet on listattu liitteeseen 1 ja niiden viitoituskelpoisuus tarkastellaan erikseen seudullisissa opastussuunnitelmissa.



Kuva 8. Porvoon tuomiokirkko (© Porvoon kaupungin matkailutoimisto)

Listassa tummennetut kohteet ovat Museoviraston mukaan valtakunnallisesti merkittäviä kohteita. Museovirasto oli ottanut lausunnossaan huomioon myös taajamissa sijaitsevat kohteet ja ne ovat merkitty listaan T-kirjaimella. Kuvassa 9 kohteet on sijoitettu karttapohjalle.

1. Hangon museo (Hanko, T)
2. **Itäisen kylpyläpuiston huvilalue** (Hanko, T)
3. Itäsatama (Hanko, T)
4. **Museokeskus EKTA / Ekenäs museicentrim** (Raasepori, T)
5. Fiskarsin museo, päärakennus ja Slaggbbyggnaden (Raasepori)
6. Meijerimuseo (Nummi-Pusula)
7. Karkkilan ruukkimuseo Senkka (Karkkila, T)
 - Suomen valiomuseo ja Galleria Bremer sekä Högforsin masuuni
 - Karkkila-Högforsin työläismuseo
8. **Pyhän Laurin kirkko, keskiaikainen harmaakivikirkko** (Lohja, T)
9. Tytyrin kaivosmuseo (Lohja)
10. **Sammatin kirkko ja hautausmaa** (Lohja, T)
11. Lohjan museo, Isopappilan museoalue (Lohja, T)
12. **Paikkarin torppa, Elias Lönnrothin lapsuudenkoti** (Lohja)
13. Lammin talo, Elias Lönnrothin vanhuudenkoti (Lohja)
14. Johannes Lohilammen museo (Lohja)
15. **Hvitträsk** (Kirkkonummi)
16. Vihdin museo: Pikkupappila, Evakkomuseo (Vihti)
17. Hyvinkään taidemuseo (Hyvinkää, T)
18. Valvillan tehdasmuseo (Hyvinkää)
19. **Suomen rautatiemuseo** (Hyvinkää, T)
20. Aleksis Kiven syntymäkoti (Nurmijärvi)
21. Taaborinvuoren museoalue (Nurmijärvi)
22. Järvenpään taidemuseo (Järvenpää, T)
23. Ainola (Järvenpää)
24. Ahola (Järvenpää)
25. Aleksis Kiven kuolinmökki (Tuusula)
26. Halosenniemi, Pekka Halosen ateljeekoti (Tuusula)
27. Erkkola, J.H. Erkon taitelijakoti (Tuusula)
28. Syvärannan Lottamuseo (Tuusula)
29. Ilmatorjuntamuseo (Tuusula, T)
30. Klaavolan kotiseutumuseo (Tuusula, T)
31. Taidekeskus Kasarmi (Tuusula, T)
32. Keravan museo/Heikkilän talo (Kerava)
33. Håkansbölen kartano (Vantaa)
34. **Suomen ilmailumuseo** (Vantaa)
35. Vantaan kaupunginmuseo / Tikkurilan rautatieasema (Vantaa, T)
36. Espoon automuseo (Espoo)
37. Östersundomin kappeli (Helsinki)
38. **Sipoon vanha kirkko eli Pyhän Sigfridin kirkko** (Sipoo)
39. Albert Adelfeltin ateljeemuseo (Porvoo)
40. **Porvoon vanha kaupunki** (Porvoo, T)
 - Vanha raatihuone
 - Holmin kauppiastalo
 - Porvoon tuomiokirkko
41. **J.L. Runebergin koti** (Porvoo, T)
42. Walter Runebergin veistoskokoelma (Porvoo, T)
43. Yrjö A. Jäntin taidekokoelma (Porvoo)
44. **Alikartano (Frugård), Adolf Erik Nordenkiöldin lapsuudenkoti** (Mäntsälä)
45. Sepänmäen käsityömuseo (Mäntsälä)
46. **Pernajan kirkko** (Loviisa)
47. Komendantintalo (Loviisa, T)
48. Loviisan merenkulkumuseo (Loviisa, T)
49. Strömforsin pajamuseo (Loviisa)
50. Rönnäsin saaristolaismuseo / Skärgårdsmuseet i Rönnäs (Loviisa)
51. Pukkilan kotiseutumuseo (Pukkila, T)
52. Kycklingsin kotiseututalo / Kotiseutumuseo Kycklings (Lapinjärvi)



3.3 Muut nähtävyydet (772 f)



Merkillä voidaan osoittaa muu nähtävyys, jota ei ole määritelty merkeillä 772a-772e. Muu nähtävyys voi olla arkeologinen kohde, muistomerkki, taiteellinen nähtävyys tai historiallinen nähtävyys, joka ei ole rakennus. Tällaisia nähtävyyksiä ovat muun muassa linnavuoret, muinaisjäännösalueet, linnojen rauniot, linnoitukset, sotiin liittyvät vallit ja muut rakennelmat, kanavat, sillat, museotiet, kansalliset kaupunkipuistot ja kokonaisuudet, joissa on useanlaisia elementtejä.

Suosituksen merkittävästä historiallisesta nähtävyydestä antaa Museovirasto. Suosituksen merkittävästä taiteellisesta nähtävyydestä antaa läänin taidetoimikunta. Seuraavalla sivulla on listattu ne Uudenmaan ja Itä-Uudenmaan muut nähtävyydet, joita Museovirasto on suositellut viitoitettavaksi. Uudenmaan taidetoimikunnalta ei saatu lausuntoa.

Muiden kuin viitoituksen virallisten suosituksenantajien, mm. kuntien, ehdottamat kohteet on listattu liitteeseen 1 ja niiden viitoituskelpoisuus tarkastellaan erikseen seudullisissa opastussuunnitelmissa.



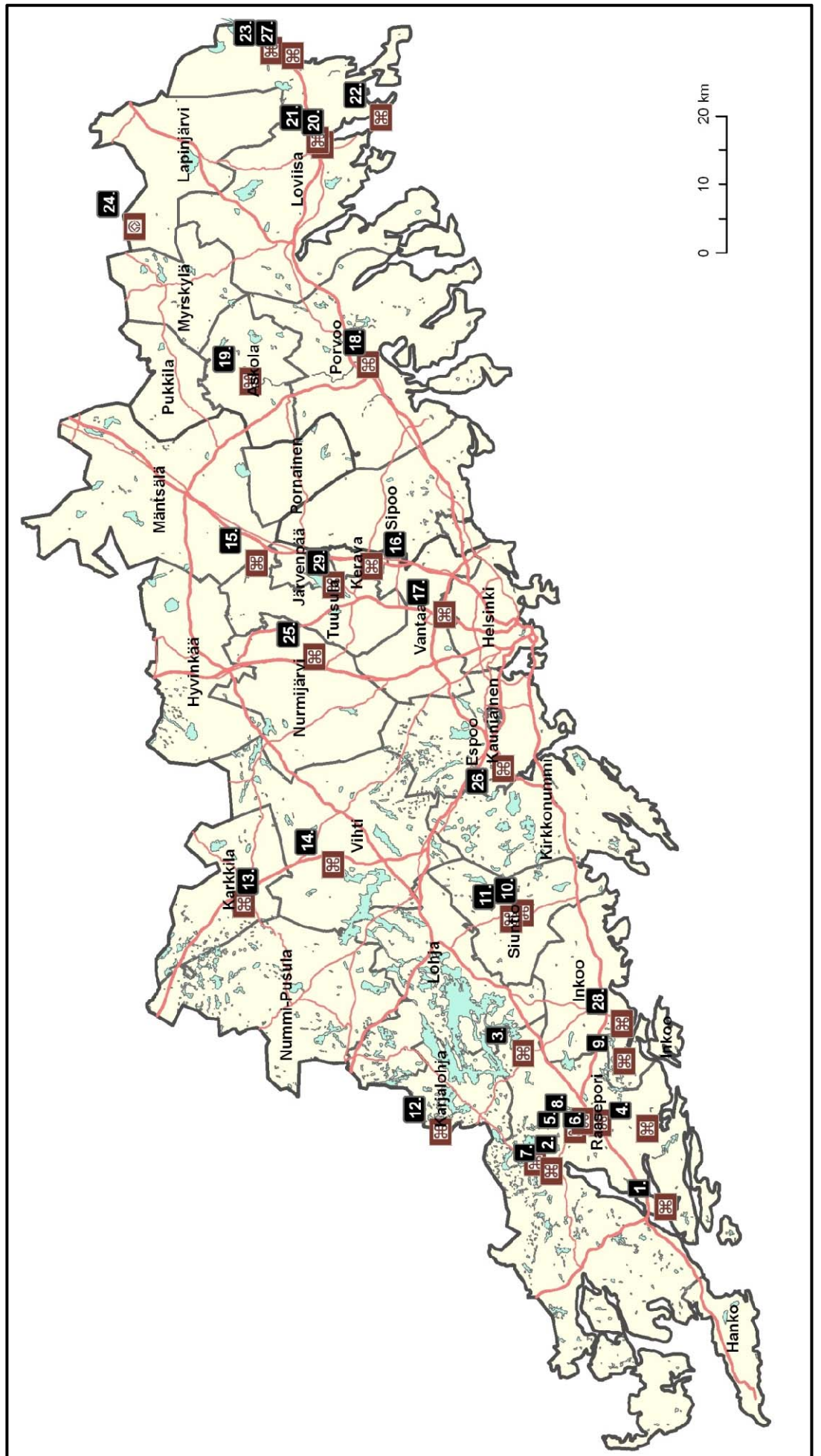
Kuva 10. Raaseporin linnanrauniot

Listassa tummennetut kohteet ovat Museoviraston mukaan valtakunnallisesti merkittäviä kohteita. Taajamissa sijaitsevien kohteiden perässä on T-kirjain. Kuvassa 11 kohteet on sijoitettu karttapohjalle.

Listalta löytyvä Struven ketju (Lapinjärven mittauspiste) on otettu mukaan, koska se on määritelty UNESCO:n maailmanperintökohteeksi. Kohteeseen ei ole tällä hetkellä ennako-opastusta. Struven ketju on kymmenen maan läpi kulkeva kolmiomittausketju Jäämeren ja Mustanmeren välillä. Ketjussa on yhteensä 265 pistettä, joista UNESCO:n Maailmanperintöluetteloon suojeltaviksi valitut ovat 34 parhaiten säilynyttä ja kulttuurihistoriallisesti arvokainta. Kuusi näistä pisteistä sijaitsee Suomen alueella.

- | | |
|--|---|
| <ol style="list-style-type: none"> 1. Tammisaaren vanhakaupunki ja satama (Raasepori) 2. Fiskarsin ruukki (Raasepori) 3. Mustion ruukinalue (Raasepori) 4. Raaseporin linnanrauniot (Raasepori) 5. Billnäsin ruukki (Raasepori) 6. Brobackan muinaismuistoalue (Raasepori) 7. Antskogin ruukki (Raasepori) 8. Karjaan muinaismuistoalueet (Raasepori, T) <ul style="list-style-type: none"> • Alsätra hönsäckerskullen • Grabben kanava • Koroggårdsmalmén, rautakautinen tarhakalmisto • Räckers 9. Fagervikin ruukinalue (Inkoo) 10. Krejansberget, pronssikautiset hautaröykkiöt (Siuntio) 11. Skällberget, rautakautinen ja/tai keskiaikainen puolustusvarustus (Siuntio) 12. Kärkelän ruukki (Karjalohja) 13. Högforsin ruukinalue (muiseot sisältyvät) (Karkkila) 14. Pyhän Birgitan kirkon rauniot (Vihti) | <ol style="list-style-type: none"> 15. Marieforsin (Kellokosken) ruukki / Kellokosken sairaala (Tuusula) 16. Savion tehdasalue (nk. Klondyketalo) (Kerava) 17. Helsingin pitäjän kirkonkylä (Vantaa) 18. Linnamäki (Porvoo, T) <ul style="list-style-type: none"> • Isolinnamäen muinaislinna, Pikkulinnamäen rautakautinen kalmisto ja Maarin lahti 19. Kopinkallio, kivikautinen louhos (Askola) 20. Alakaupunki (Loviisa) 21. Bastionit Rosen ja Ungern sekä niihin kuuluvat maavallit (Loviisa, T) 22. Svartholman linnoitus (Loviisa) 23. Strömforsin ruukki (Loviisa) 24. Struven ketju (Lapinjärven mittauspiste) 25. Myllysilta (Nurmijärvi) 26. Espoonkartanon silta (Espoo) 27. Savukosken museosilta (Loviisa) 28. Suuri Rantatie (Fagervikintie) (Inkoo) 29. Tuusulanjärven Rantatie (Tuusula) |
|--|---|

Kuva 11. Museoviraston nimeämät valtakunnallisesti merkittävät kohteet (viereinen sivu).



3.4 Luontokohteet ja ulkoilualueet (772 c ja 742)



Merkillä 772 c voidaan osoittaa kansallispuisto, luontokeskus tai merkittävä luonnonnähtävyys taikka muuten arvokas luontokohde. Kansallispuistossa on luonto- ja retkeilypolkuja sekä muita nähtävyyksireittejä, jotka yleensä alkavat ja päättyvät kansallispuiston opastuspisteeseen. Luonnonnähtävyyden tai muun arvokkaan luontokohteen opastuksen edellytyksenä on, että kohde on turvallinen, varustettu matkailijoiden vastaanottamista varten sekä kohteella on ylläpitäjä, joka vastaa alueen varustuksesta ja laadusta. Kohteen varustuksen vähimmäisvaatimus on pysäköintimahdollisuus, opastuskartta ja järjestetty jätehuolto.

Merkillä 742 voidaan osoittaa yleinen ulkoilualue, johon on järjestetty monipuoliset ulkoilu- ja retkeilymahdollisuudet. Ulkoilualueella tulee olla sisäinen viitoitus ja alueen huollon tulee olla järjestetty. Sisäisessä viitoituksessa suositellaan tieliikennelaissa tarkoitetun tien ulkopuolella käytettävän Suomen Standardisoimisliiton standardin (SFS 4424) "Ulkoilun ja urheilun merkit" mukaisia merkkejä. Merkin käytön edellytyksenä on myös, että ulkoilualueen ylläpitäjä vastaa alueen varustuksesta ja laadusta.

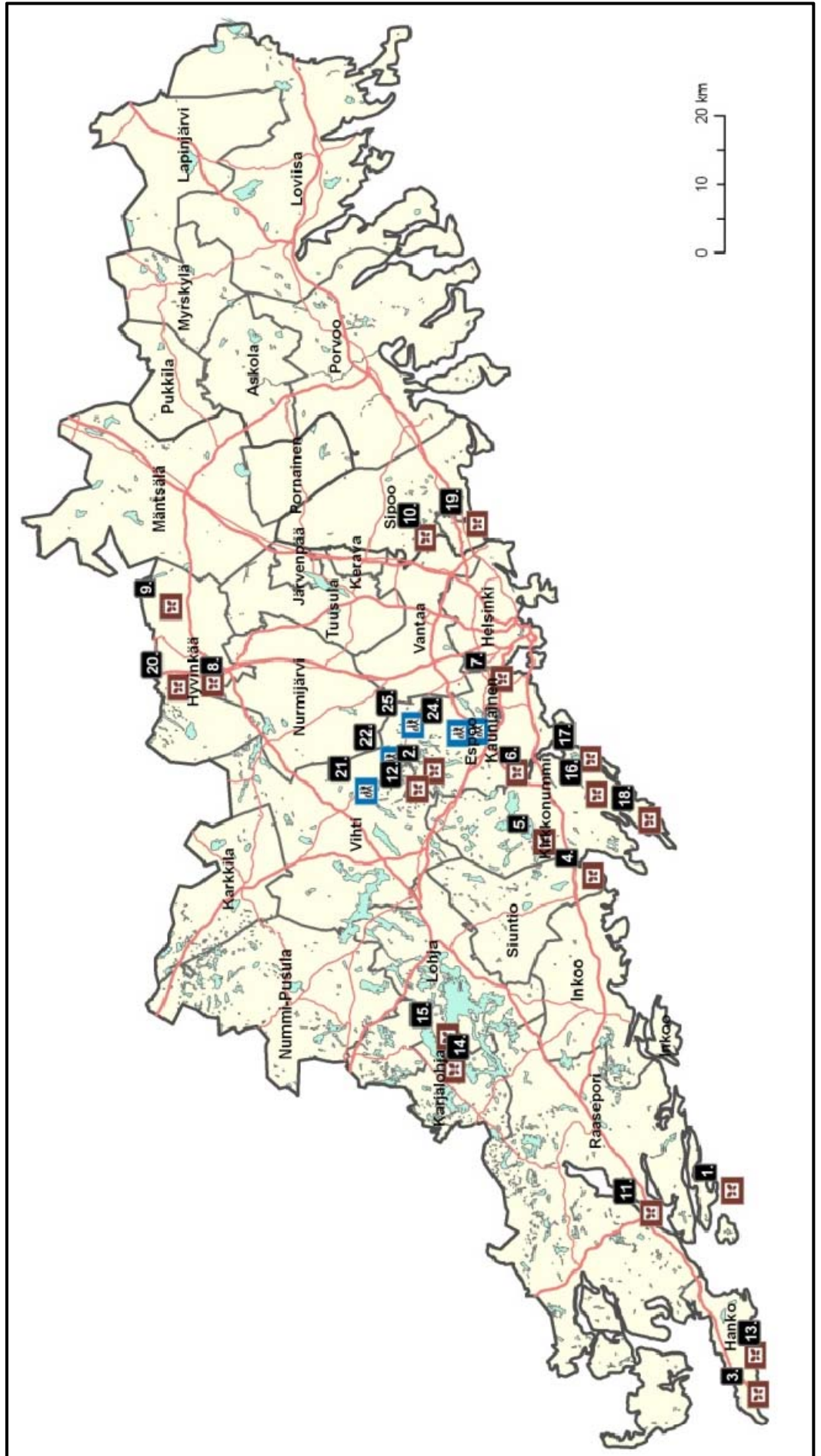
Suosituksen kansallispuiston ja luontokeskuksen viitoituskelpoisuudesta antaa Metsähallitus. Metsähallitus on listannut lausunnossaan myös ulkoilualueita, jotka täyttävät palvelukohteiden viitoituskelpoisuuden. Suosituksen luonnonnähtävyyden tai muun arvokkaan luontokohteen viitoituskelpoisuudesta antaa alueellinen ympäristökeskus. Uudenmaan Ympäristökeskukselta ei saatu lausuntoa.



Kuva 12. Sipoonkorven luonnonsuojelualue, Hindsbyn hoidettua perinnemaisemaa
(© Tiina Niikkonen/Metsähallitus)

Alla on listattu Uudenmaan ja Itä-Uudenmaan luontokohteet ja ulkoilualueet, joita Metsähallitus on suositellut viitoitettavaksi. Kuvassa 13 kohteet on sijoitettu karttapohjalle. Kaikkien näiden kohteiden viitoituskelpoisuus tarkastellaan tarkemmin seudullisten opastussuunnitelmien yhteydessä. Muiden kuin viitoituksen virallisten suosituksenantajien, mm. kuntien, ehdottamat kohteet on listattu liitteeseen 1 ja niiden viitoituskelpoisuus tarkastellaan erikseen seudullisissa opastussuunnitelmissa.

1. Tammisaaren saariston kansallispuisto (Raasepori)
2. Nuuksion kansallispuisto (Espoo)
3. Uddskatanin luonnonsuojelualue (Hanko)
4. Störsvikin luonnonsuojelualue (Siuntio)
5. Meikon luonnonsuojelualue (Kirkkonummi)
6. Espoonlahden luonnonsuojelualue (Espoo)
7. Laajalahden luonnonsuojelualue (Espoo)
8. Petkelsuon luonnonsuojelualue (Hyvinkää)
9. Ridajärven luonnonsuojelualue (Hyvinkää)
10. Sipoonkorven luonnonsuojelualue (Sipoo)
11. Tammisaaren luontokeskus (Raasepori)
12. Haukkalammen luontotupa (Espoo)
13. Täktomin merenlahdet (Hanko)
14. Karkalin luonnonpuisto (Karjalohja)
15. Torholan luola (Lohja)
16. Saltfjärden (Kirkkonummi)
17. Medvastö (Kirkkonummi)
18. Porkkalanniemen ulkoilu- ja virkistysalueet (Kirkkonummi)
19. Östersundomin lintuvedet (Helsinki)
20. Kytäjä-Usmi (Hyvinkää)
21. Salmen ulkoilualue (Vihti)
22. Vaakkoi (Espoo)
23. Oittaa (Espoo)
24. Pirttimäki (Espoo)
25. Luukki (Espoo)



3.5 Opastustoimistot (712)



Merkillä voidaan osoittaa kunnan hyväksymä opastustoimisto, josta matkailijat voivat saada matkailua koskevia tietoja (LMP 384/94). Viitoitettavan opastustoimiston tulee olla sijaintikunnan hyväksymä, ja sen tulee täyttää kansainvälisen vihreävalkoisen i-kilven vähimmäisvaatimukset. Kansainvälisen vihreävalkoisen i-kilven käyttöoikeutta hallinnoi Suomen Matkailuorganisaatioiden yhdistys - SUOMA ry. Liitteessä 3 on esitetty SUOMA ry:n i-kilpikriteeristö.

Jos opastustoimisto ei ole avoinna ympäri vuorokauden suositellaan, että toimiston ulkopuolelle sijoitetaan valaistu tai valaistussa ympäristössä oleva opastuskartta. Jos samalla alueella sijaitsee lähekkäin opastuspiste ja opastustoimisto, valitaan vain toinen viitoitettavaksi kohteeksi, elleivät liikenneturvallisuussyyt edellytä toisenlaista ratkaisua.

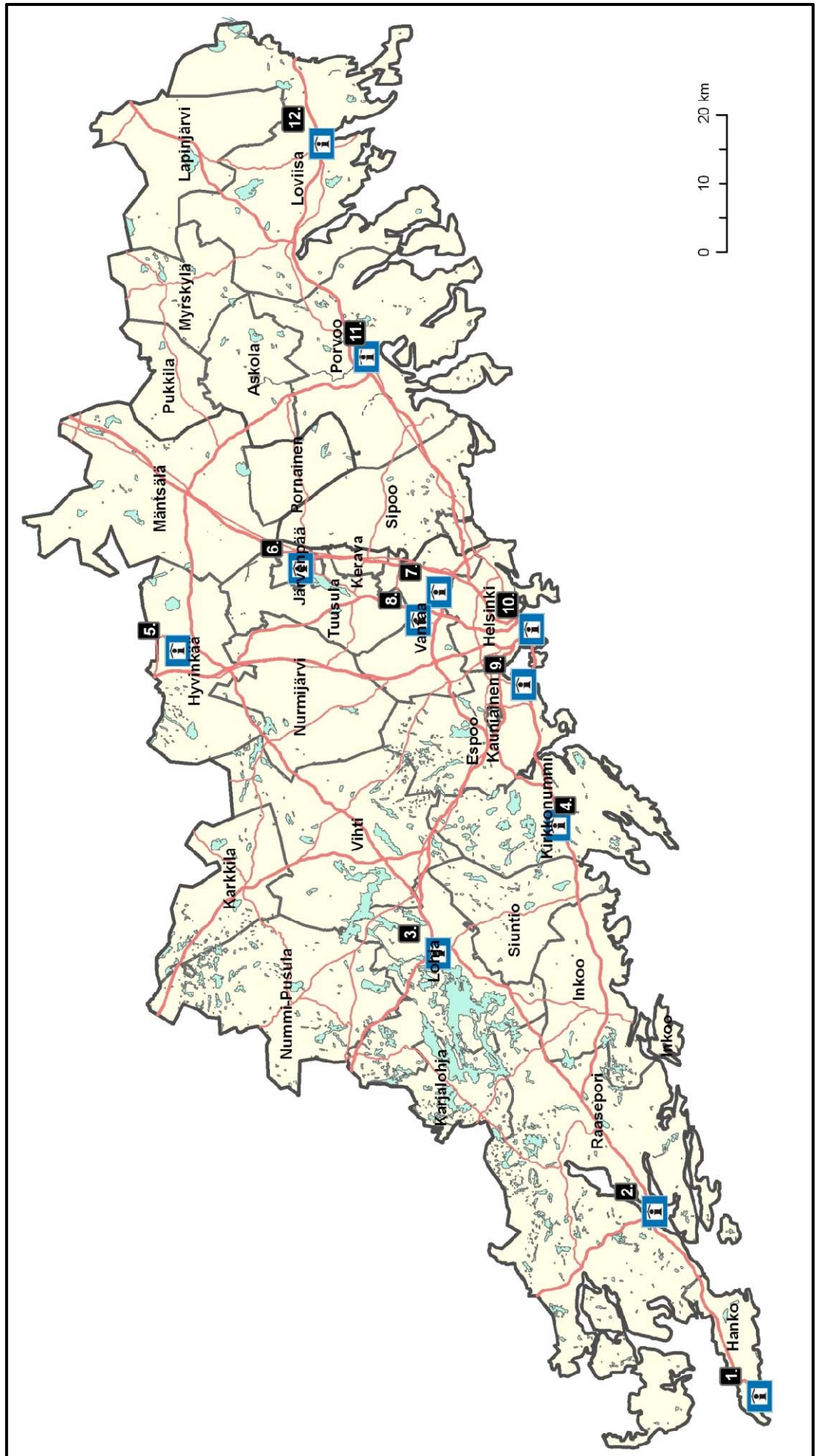


Kuva 14. Kansainvälinen vihreävalkoinen i-kilpi

Alla on listattu Uudenmaan ja Itä-Uudenmaan opastustoimistot, joilla on SUOMA ry:ltä saatu kansainvälisen vihreävalkoisen i-kilven käyttöoikeus. Lisäksi mukaan otettiin Helsinki-Vantaan lentoaseman matkailuneuvonta, joka ei ainakaan vielä ole hakenut vihreävalkoisen i-tunnuksen käyttöoikeutta, mutta täyttää palveluiltaan sen kriteerit. Kuvassa 15 opastustoimistot on sijoitettu karttapohjalle.

- | | |
|--|--|
| 1. Hangon kaupungin matkailutoimisto | 7. Vantaan matkailukeskus |
| 2. Raaseporin kaupungin matkailutoimisto | 8. Lentoaseman matkailuneuvonta |
| 3. Lohjan matkailupalvelukeskus | 9. Espoon matkailu |
| 4. Kirkkonummen matkailuneuvonta | 10. Helsingin kaupungin matkailu- ja kongressitoimisto |
| 5. Hyvinkään kaupungin matkailuneuvonta | 11. Porvoon kaupungin matkailutoimisto |
| 6. Järvenpään matkailutoimisto | 12. Loviisan matkailutoimisto |

Kuva 15. Uudenmaan ja Itä-Uudenmaan opastustoimistot (viereinen sivu).



3.6 Opastuspisteet (711)



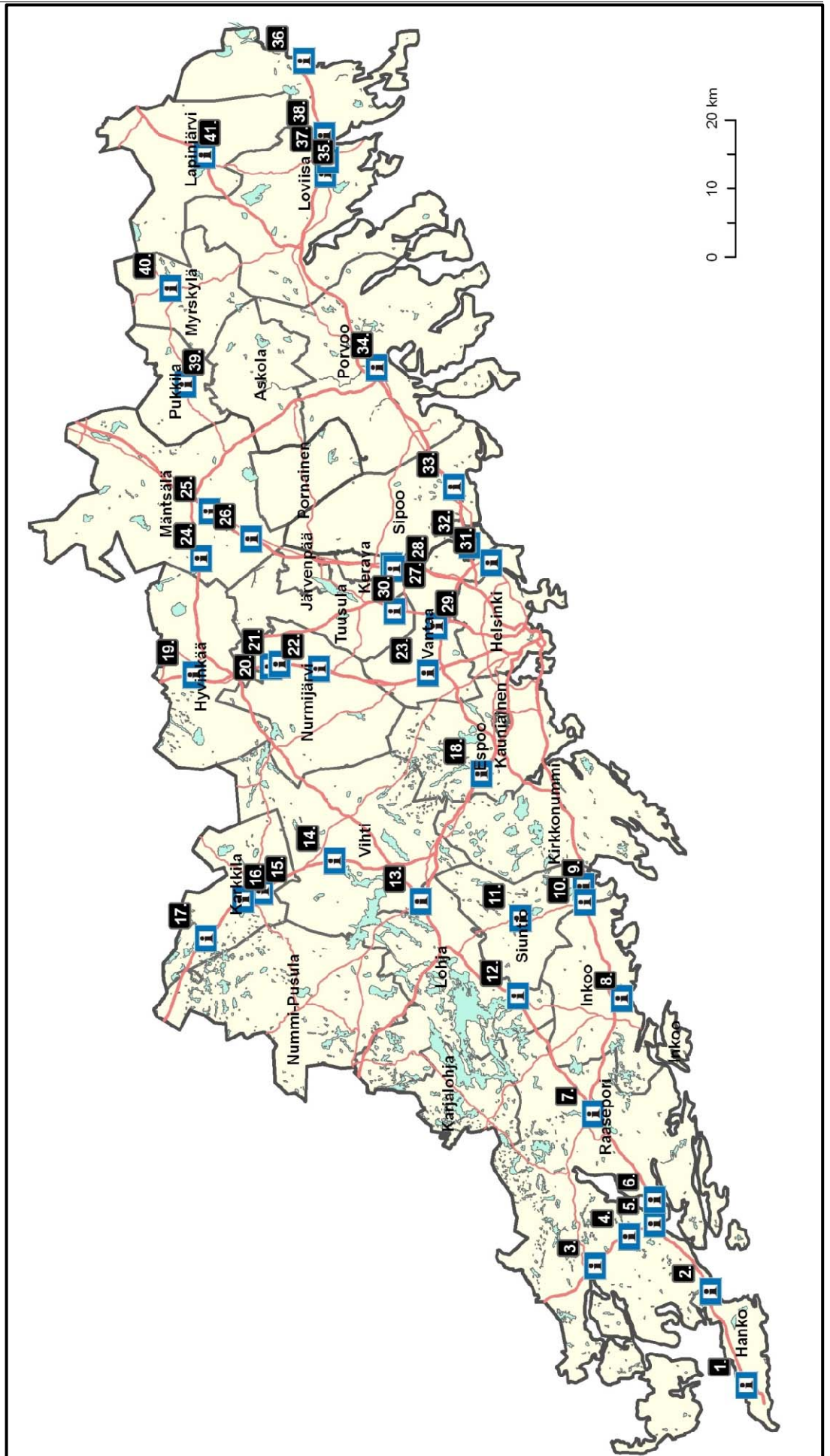
Merkillä voidaan osoittaa opastuspiste, jossa on alueen palveluja osoittava opastuskartta (LMP 384/94). Merkin alapuolella esitetään yleensä opastuskartan osoittaman kunnan tai alueen nimi. Tarvittaessa voidaan esittää enintään kolmen alueen nimet. Opastuspisteenä voidaan yleensä osoittaa myös sellaiset miehitetyt opastustoimistot, jotka eivät täytä kansainvälisen vihreävalkoisen i-tunnuksen vähimmäisvaatimuksia, jos opastustoimistossa on alueen palveluja osoittava opastuskartta. Tyypillisiä opastuspisteitä on mm. maantieverren levähdys- tai pysäköintialueilla olevat kartat ja muut informaatiotaulut (kuva 16).



Kuva 16. Hyvinkään, Nurmijärven ja Riihimäen opastuspiste, vt 3

Alla on listattu Uudenmaan ja Itä-Uudenmaan opastuspisteet. Listasta puuttuu Porvoon toinen opastuspiste, joka sijaitsee tiellä 170 keskustan itäpuolella. Kyseinen opastuspiste on väliaikaisesti poissa käytöstä muutostöiden vuoksi ja se käsitellään seudullisessa opastussuunnitelmassa. Kuvassa 17 opastuspisteet on sijoitettu karttapohjalle.

1. Hangon opastuspiste, vt 25
2. Hangon opastuspiste, vt 25
3. Tenholan opastuspiste, kt 52
4. Opastuspiste Ekenäs port, kt 52
5. Kuninkaantien opastuspiste, vt 25/kt 52
6. Tammisaaren opastuspiste, Dragsvik
7. Karjaan ja Pohjan opastuspiste, vt 25
8. Inkoon opastuspiste, Inkoon satama
9. Kuninkaantien opastuspiste, kt 51
10. Siuntion opastuspiste, kt 51/115
11. Siuntion opastuspiste, tie 116
12. Lohjan opastuspiste, vt 25
13. Kuninkaantien opastuspiste, vt 25
14. Vihdin opastuspiste, vt 2
15. Karkkilan opastuspiste, vt 2
16. Karkkilan opastuspiste, vt 2
17. Karkkilan opastuspiste, vt 2
18. Pääkaupunkiseudun opastuspiste, vt 1 Helsinkiin
19. Hyvinkään opastuspiste, vt 3 etelään ja pohjoiseen
20. Nurmijärven opastuspiste, vt 3 pohjoiseen
21. Hyvinkään, Nurmijärven ja Riihimäen opastuspiste, vt 3 pohjoiseen
22. Nurmijärven opastuspiste, vt 3 pohjoiseen ja etelään
23. Pääkaupunkiseudun opastuspiste, vt 3 etelään
24. Hyvinkään ja Mäntsälän opastuspiste, vt 25
25. Mäntsälän opastuspiste, vt 4 etelään
26. Järvenpään opastuspiste, vt 4 etelään
27. Tuusulanjärven ympäristön opastuspiste, vt 4 pohjoiseen
28. Pääkaupunkiseudun opastuspiste, vt 4 etelään
29. Helsinki-Vantaan lentoaseman opastuspiste
30. Tuusulan, Keravan ja Järvenpään opastuspiste, kt 45 pohjoiseen
31. Pääkaupunkiseudun opastuspiste, tie 170
32. Pääkaupunkiseudun opastuspiste, vt 7
33. Itä-Uudenmaan ja Sipoon opastuspiste, vt 7
34. Porvoon opastuspiste, tie 170
35. Pernajan opastuspiste, vt 7
36. Itä-Uudenmaan, Kotkan, Haminan ja Pyhtään opastuspiste, vt 7
37. Loviisan opastuspiste, tie 176
38. Loviisan opastuspiste, tie 170
39. Pukkilan opastuspiste, tie 162
40. Myrskylän opastuspiste, tie 167
41. Lapinjärven opastuspiste, vt 6/tie 167



3.7 Leirintäalueet (733)



Merkillä voidaan osoittaa ulkoilulain (606/1973, 18 §) mukainen yleisessä matkailukäytössä toimiva leirintäalue. Yleisesti matkailulliseksi leirintäalueeksi katsotaan kaikille avoimet leirintäalueet, joilla on vähintään yhden tähden tasoluokituksen vastaavat palvelut. Tasoluokituksena käytetään Leirintäalueiden luokitusryhmän 5-portaista tasoluokitusjärjestelmää. Tasoluokitusta ei kuitenkaan esitetä opastusmerkeissä.

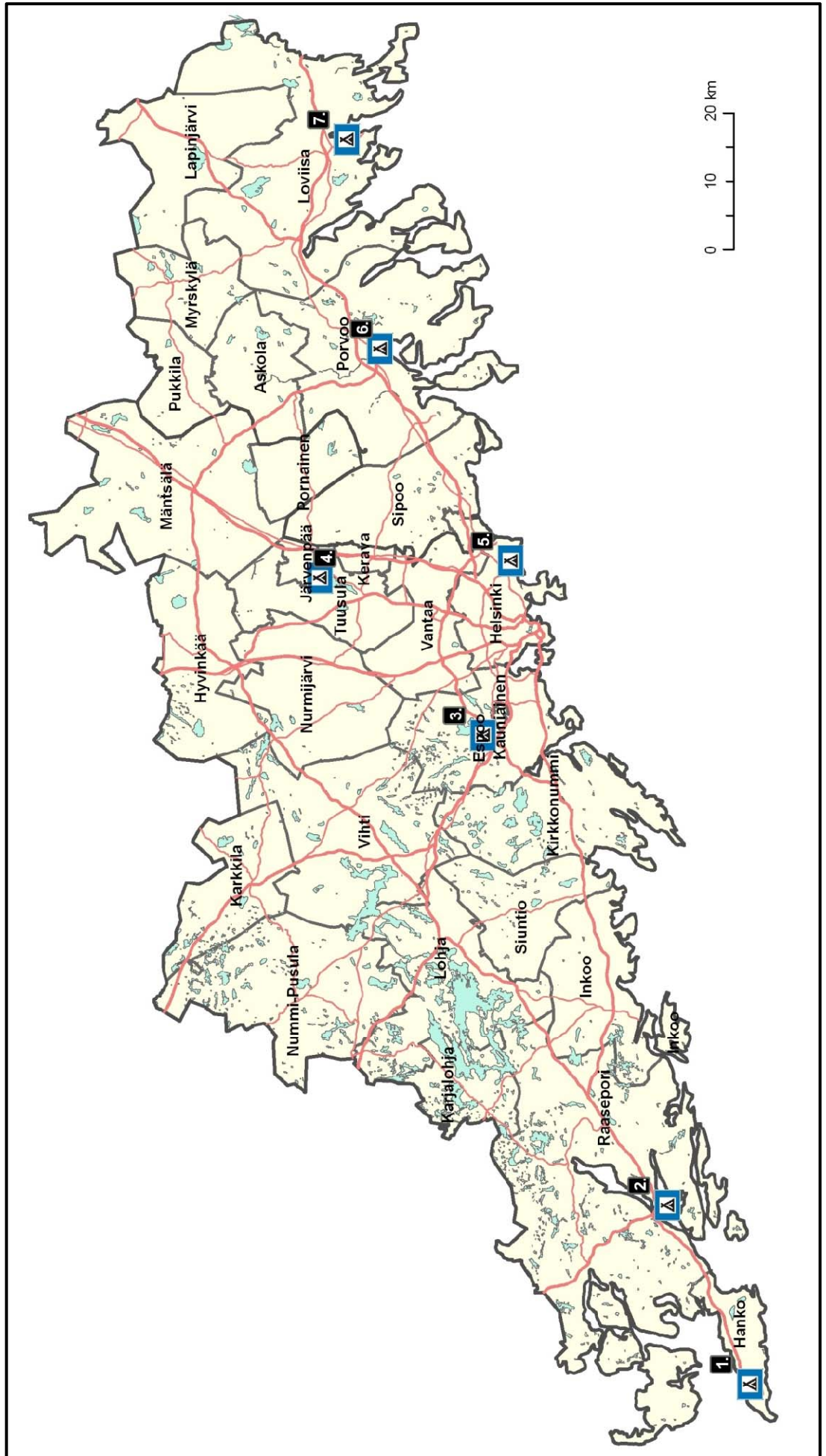
Uudenmaan ja Itä-Uudenmaan alueelta löytyy Suomen Leirintäalueyhdistys ry:n mukaan seitsemän tasoluokituksen omaavaa leirintäaluetta, jotka ovat listattu alla. Kuvassa 20 kyseiset kohteet on sijoitettu karttapohjalle. Leirintäalueiden osalta on otettu huomioon myös Kehä III:n sisäpuolella oleva Rastilan leirintäalue (kuva 18), koska sinne menevä liikenne halutaan ohjata pääväyliä pitkin. Suunnitelmasta jätettiin pois kaikki SF Caravan ry:n leirintäalueet, koska ne eivät ole kaikille avoimia leirintäalueita.

1. Silversand Camping
2. Ormnäs Camping
3. Camping Oittaa
4. Stälhanen kartano
5. Rastila Camping
6. Camping Kokkonniemi
7. Tamminiemi lomakeskus



Kuva 18. Rastilan leirintäalue (© Suomen leirintäalueyhdistys ry)

Kuva 19. Uudenmaan ja Itä-Uudenmaan leirintäalueet (viereinen sivu).



3.8 Aktiviteetit (773)



Aktiviteettimerkkiryhmään kuuluvat seuraavat tunnukset:

- Uintipaikka (773a)
- Kalastuspaikka (773b)
- Hiihtohissi (773c)
- Golfkenttä (773d)
- Huvi- tai teemapuisto (773e)

Aktiviteettimerkkiryhmän tunnuksen yhteydessä käytetään yleensä kohteen nimeä tai kohteen laatua kuvaavaa tekstiä, jos kyseessä on kohteen päätoiminto. Taajamassa olevaa aktiviteettia ei yleensä osoiteta maantieltä, ellei kohdetta katsota alueellisessa opastussuunnitelmassa tärkeäksi.

Liikuntapaikkoja ja urheiluareenoita ei viitoiteta aktiviteettiryhmään kuuluvilla tunnuksilla. Merkittävät liikuntapaikat ja urheiluareenat voidaan viitoittaa erityiskohteenä tieverkon opastusmerkeillä alueellisen opastussuunnitelman mukaisesti.

Uudenmaan ja Itä-Uudenmaan maakunnalliseen palvelukohteiden opastussuunnitelmaan otettiin aktiviteeteistä mukaan vain ne, joiden katsottiin olevan maakunnallisella tasolla merkittäviä. Solvallon urheiluopisto Nuuksiassa otettiin mukaan, koska sen yhteyteen on vuoden 2012 alussa valmistumassa Nuuksiokeskus, joka valmistuttuaan on valtakunnallisesti merkittävä luontokeskus (luontokohde). Maakunnallisesti merkittävät aktiviteettikohteet on listattu alla ja niiden sijainnit karttapohjalla on esitetty kuvassa 21. Muiden kuin viitoituksen virallisten suosituksenantajien, mm. kuntien, ehdottamat kohteet on listattu liitteeseen 1 ja niiden viitoituskelpoisuus tarkastellaan erikseen seudullisissa opastussuunnitelmissa.

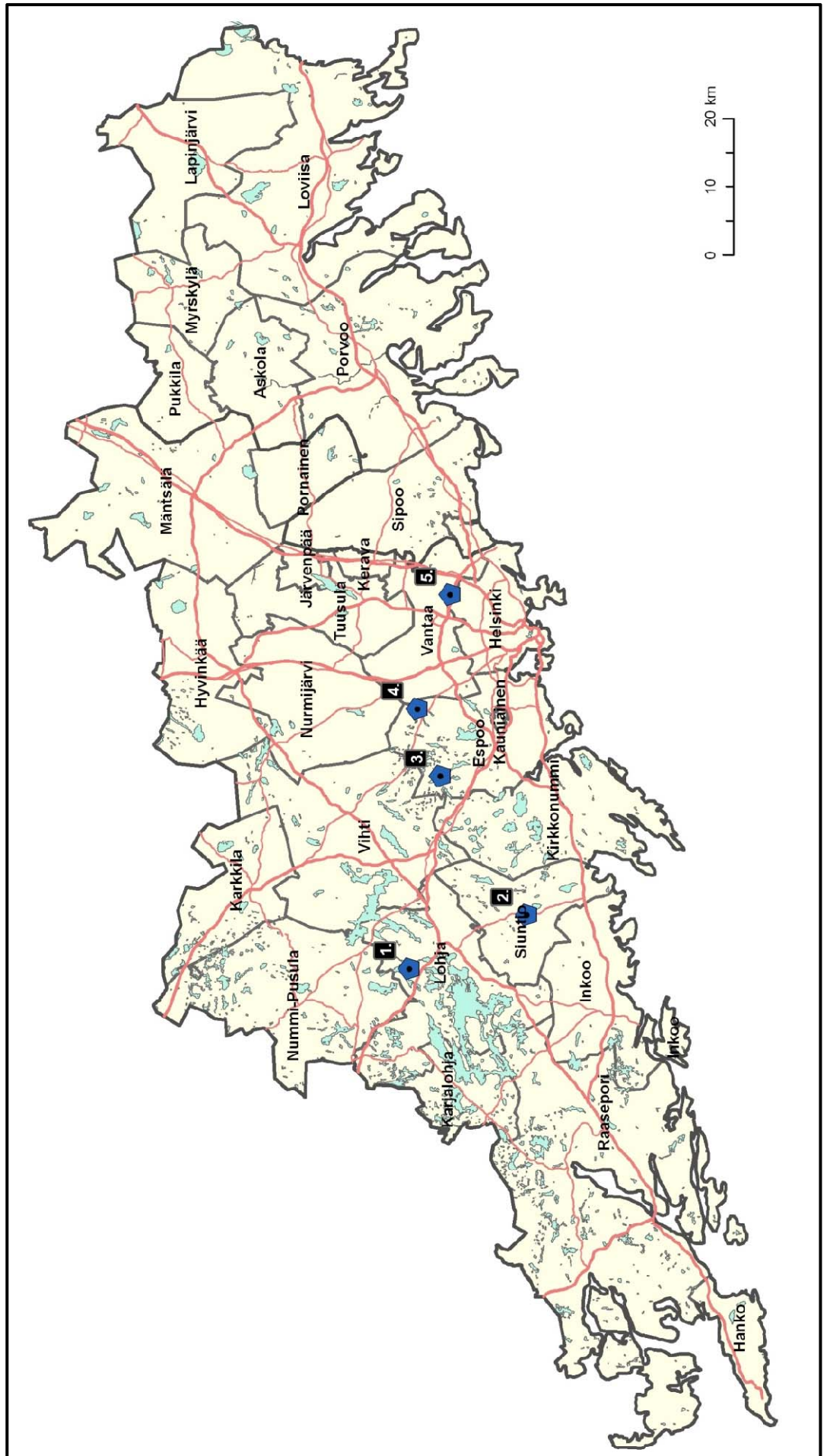
Elämyskeskus Flamingo ja Haikon kartano ovat myös huomion arvoisia kohteita, sillä ne tarjoavat monipuolisempia palveluita kuin normaalit hotellit. Lisäksi ne sijaitsevat merkittävillä paikoilla ja kävijämäärät niissä ovat keskimääräisiä suuremmat.

1. Kisakallion urheiluopisto
2. Siuntion hyvinvointikeskus
3. Solvallon urheiluopisto
4. Serena
5. Heureka



Kuva 20. Tiedekeskus Heureka Vantaalla

Kuva 21. Maakunnallisesti merkittävät aktiviteettikohteet (viereinen sivu).



3.9 Matkailutiet

Matkailutiellä tarkoitetaan erityisillä matkailutie-liikennemerkeillä merkittyä tietä. Matkailutiellä tulee olla sen yleiseen liikenteelliseen merkitykseen nähden poikkeuksellisen runsaasti matkailijoiden kannalta merkittäviä kohteita ja tämän lisäksi sillä on erityinen matkailuelinkeinon toimintaedellytyksiä ja alueen kilpailukykyä tukeva merkitys. Päätiety eivät tule kysymykseen matkailutie-merkillä osoitettavina matkailuteinä.

Matkailutie-merkillä voidaan osoittaa vain Liikenneviraston erikseen hyväksymä matkailutie. Tiehen liittyvän yksilöllisen tunnuksen käyttö edellyttää liikenne- ja viestintäministeriön hyväksyntää. Erilaiset palvelukohteet tarjoilaan matkailutiellä yhtenä kokonaisuutena, josta jokainen voi valita mielenkiintoisimmat kohteet itse. Merkitty reitti ja yhtenäiset opasteet helpottavat kohteiden löytämistä.

Matkailutiehankkeelta edellytetään soveltuvaa taustaorganisaatiota, jolle matkailutiemerkinää koskeva lupa voidaan myöntää ja jonka kanssa Liikennevirasto asioi matkailumerkinää käyttöä ja ylläpitoa koskevissa kysymyksissä. Vastuu matkailuteiden viitoituksen suunnittelusta, toteutuksesta, ylläpidosta ja poistamisesta on luvan hakijaorganisaatiolla.

Matkailutiekse merkityllä tiellä on yleensä seuraavankaltaisia ominaisuuksia:

- tien ensisijaiset vetovoimatekijät ovat luonteeltaan pysyviä, eivät pelkästään palveluihin perustuvia
- reitillä on useita pysähtymisen arvoisia kohteita
- matkailutien varrella on matkailutien teemaan liittyviä matkailupalveluita
- matkailutie on liikennöitävissä myös matkailuautolla ja linja-autolla ympäri vuoden. Palvelujen yhteydessä niille on osoitettu turvalliset pysäköimis- ja kääntymispaikat
- matkailutiemerkinää luo edellytyksiä matkailuelinkeinon kehittymiselle sekä toimijoiden verkottumiselle ja sitä kautta edistää alueiden elinvoimaa

Suomen yhdeksästä virallisesta matkailutiestä Uudenmaan ja Itä-Uudenmaan alueella sijaitsee yksi: Kuninkaantie, joka myös aikaisemmin tunnettiin myös nimellä Suuri Rantatie.

Kuninkaantie

Kuninkaantie on pohjolan tärkein matkailureitti, joka noudattaa vanhan postitien linjaa ja sitä on kuljettu aina 1300-luvulta saakka. Kuninkaantien reitti kulkee Norjan Bergenistä Atlantin rannikolta Osloon ja Tukholman kautta Maarianhaminaan. Sieltä se jatkuu edelleen saariston kautta Turkuun ja Etelä-Suomen, mm. Uudenmaan ja Itä-Uudenmaan maakuntien kautta, aina Viipuriin ja Suomenlahden perukoille Pietariin asti. Suomen osuus on Pohjois-Euroopan ensimmäinen valko-ruskein matkailukyltein merkitty reitti (kuva 22) ja samalla se on myös Suomen ensimmäinen virallinen matkailutie.

Historiallisten kohteiden lisäksi Kuninkaantien varrella on monenlaisia luonto- ja kaupunkikohteita, ravintoloita yms. tutustumisen arvoisia paikkoja.



Kuva 22. Kuninkaantien reitti on merkitty maastoon valko-ruskeilla matkailukylteillä

Kuninkaantien reitti kulkee etelärannikkoa pitkin pääosin nykyaikaisten pääteiden tuntumassa eli Helsingistä itään E18-tien kummallakin puolen ja länteen teiden 51, 52 ja E18 läheisyydessä. Tarkemmin Kuninkaantien reitti Uudenmaan ja Itä-Uudenmaan maakuntien alueella on esitetty kuvassa 23.



Kuva 23. Kuninkaantien reitti Uudenmaan ja Itä-Uudenmaan maakuntien alueella

4 MAAKUNTIEN OPASTUKSEN KEHITTÄMISPERIAATTEET

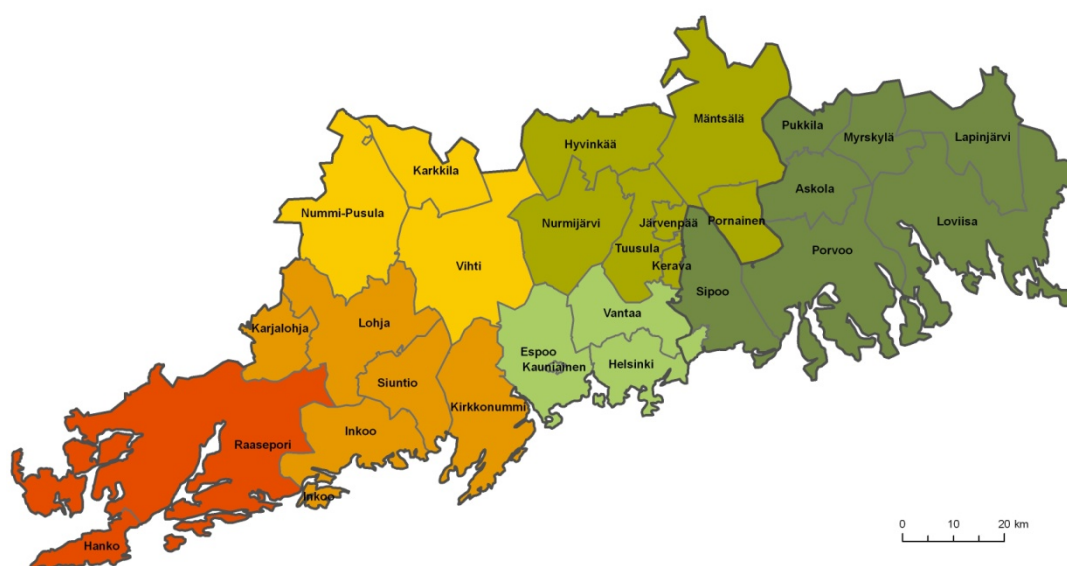
4.1 Seudulliset suunnittelualueet

Seudullisia suunnittelualueita mietittäessä on otettava huomioon matkailun markkinointiorganisaatioiden aluejako, joka usein poikkeaa "virallisesta" seutukuntajaosta. Luontevaa on tietyn matkailuorganisaatio alueen käsittely samassa suunnitelmassa.

Suunnittelualueiden koko ja sitä kautta suunnitelmien lukumäärä vaikuttavat aikataulutukseen ja tarvittavaan rahoitukseen. Suuremmat alueet ovat hoidettavissa kokonaisuudessaan edullisemmin ja pienemmillä ohjaustyöryhmäpanoksilla, mutta edellyttävät esittelytilaisuuksia tiuhemmalla aluejalla. Pienemmät alueet toisaalta mahdollistavat paremman paikallisosallistumisen.

Uudenmaan ja Itä-Uudenmaan maakuntien seudullista aluejakoa pienempiin suunnittelualueisiin on käsitelty työn aikana järjestetyissä työpajoissa, joihin osallistuivat eri kuntien edustajat. Kunnilta saatujen kommenttien perusteella Uudenmaan ja Itä-Uudenmaan maakunnista muodostettiin ehdotus kuusi seudullista suunnittelualueita (kuva 24), jotka ovat:

1. Itä-Uusimaa (Porvoo, Askola, Pukkila, Myrskylä, Pernaja, Liljendal, Lapinjärvi, Loviisa, Ruotsinpyhtää, Sipoo)
2. Pääkaupunkiseutu (Helsinki, Espoo, Kauniainen, Vantaa)
3. Nurmijärvi, Tuusula, Kerava, Järvenpää, Pornainen, Mäntsälä, Hyvinkää
4. Vihti, Karkkila, Nummi-Pusula
5. Inkoo, Kirkkonummi, Siuntio, Lohja, Karjalohja
6. Hanko, Raasepori



Kuva 24. Ehdotus seudullisista suunnittelualueista

4.2 Opastuspaikkojen kehittäminen

Opastuspaikalla tarkoitetaan opastuspistettä, jonne on sijoitettu vähintään alueen palveluja osoittava opastuskartta tai laajempaa informaatiota antava opastustoimisto. Opastuspaikkojen tarkoituksena on tarjota tienkäyttäjälle monipuolista ja tarkkaa tietoa alueen palveluista, palvelujen sijainnista sekä palvelujen varustelutasosta ja yhteystiedoista. Tasokkaassa opastuspaikassa on myös ajan tasalla olevia paikkakunnan osoitekarttoja ja tiekohtaisia karttoja sekä mahdollisesti muita matkailuesitteitä. Opastuskarttojen laadinnasta ja niiden ajantasaisuudesta vastaavat kunnat. Kuvassa 25 on esitetty esimerkit tien varressa sijaitsevasta opastuspisteestä sekä enemmän palveluja tarjoavasta opastustoimistosta.



Kuva 25. Vasemmalla Tammisaaren opastuspiste ja oikealla Porvoon opastustoimisto.

Taajamien ulkopuoliset opastuspaikat tulee yleensä sijoittaa alueelle johtavien pääteiden varsille levähdys- tai pysäköintialueelle, palveluyrityksen yhteyteen tai yksinomaan opastustoimintaan varatulle alueelle. Opastuspaikka voidaan myös sijoittaa taajamaan tai sen välittömään läheisyyteen liikenteellisesti keskeiselle paikalle. Jos opastuspaikan ja taajaman välinen etäisyys on pitkä ja tiejaksolla on paljon palveluja, voidaan opastuspaikka sijoittaa myös kunnanrajalle.

Uudenmaan ja Itä-Uudenmaan opastuspaikkojen inventointi tehtiin maastokäynneillä joulukuussa 2009. Inventoimatta jätettiin ainoastaan Porvoon toinen opastuspiste, joka sijaitsee tiellä 170 keskustan itäpuolella. Kyseinen opastuspiste on väliaikaisesti poissa käytöstä muutostöiden vuoksi ja se käsitellään seudullisessa opastussuunnitelmassa. Inventoinnin perusteella opastuspisteiden kunnoissa oli suuria eroja. Suuressa osassa opastuspisteitä opastuskartat eivät ole ajan tasalla ja/tai ne ovat liian huonokuntoisia niiden tulkitsemiseen. Nämä puutteet tulisi korjata. Vastuussa tästä ovat kunnat. Inventointien pohjalta Uudenmaan ELY-keskukselle laadittiin erillinen raportti, josta löytyy kuvaus jokaisen opastuspisteen ominaisuuksista ja yleiskunnosta.

Huomion arvoinen asia on myös se, että muilta suurilta sisääntuloväyliltä, kuin vt 7:lta, ei löydy maakunnallista opastuspistettä, joka sijoitetaan yleensä maakunnan rajalle. Maakunnallisesta opastuspisteestä täytyy löytyä vähin-

tään valtakunnallisesti merkittävät palvelukohteet ja maakunnan opastuskartta. Maakunnallisten opastuspisteiden lisäämistä näille sisääntuloväylille tulee ainakin harkita. Vastuutahoina toimivat ELY-keskus ja kunnat.

Kt 51:ltä on inventointien jälkeen poistettu Tolsan opastuspiste uuden Kirkkonummi–Kivenlahti-moottoritien vuoksi. Tästä johtuen pääkaupunkiseutua länneä päin lähestyttäessä ei kt 51:ltä löydy opastuspistettä. Sellaisen järjestämistä tulee ainakin miettiä. Vastuutahoina toimivat Liikennevirasto ja kunnat.

Opastuspisteiden viitoituksen vanhat opastus/information-kyltit olisivat pitäneet korvata uusilla opastuspistetunnuksilla (711) ennen vuotta 2010. Inventoinneissa kävi kuitenkin ilmi, että suurin osa Uudenmaan ja Itä-Uudenmaan opastuspisteistä on edelleen viitoitettu opastus/information-kylteillä. Vanhat viitat tulisi vaihtaa uusien tunnusten mukaisiksi mahdollisimman pian. Vastuutahona on Uudenmaan ELY-keskus. Inventointien yhteydessä huomattiin myös, että Hyvinkään ja Mäntsälän opastuspisteelle vt 25:llä ei ole ennakkopastusta. Opastuksen järjestämistä tulee miettiä. Vastuutahona toimii ELY-keskus.

Kuva 26 on esitetty yleisellä tasolla alueen opastuspaikkojen kehittämistarpeita.

Uudenmaan ja Itä-Uudenmaan opastuspaikkojen kehittäminen
<p>Opastustoimistot</p> <ul style="list-style-type: none"> ➤ Opastustoimistojen viitoitus kuntoon. Opastustoimisto osoitetaan opastustoimistotunnuksella (712). Vastuutaho → Uudenmaan ELY-keskus ➤ Opastustoimistojen viitoituskelpoisuudelta edellytetään kohteen täyttävän kansainvälisen vihreävalkoisen i-tunnuksen käyttöehdot. Vastuutaho opastusasioissa → Uudenmaan ELY-keskus
<p>Opastuspisteet</p> <ul style="list-style-type: none"> ➤ Opastuspisteiden viitoitus kuntoon. Opastuspiste osoitetaan opastuspistetunnuksella (711). Vastuutaho → Uudenmaan ELY-keskus ➤ Opastuspisteiden yleinen palvelutaso kuntoon (pisteissä ajan tasainen ja kunnoltaan hyvä opastuskartta, roskakori ym.) Vastuutaho → kunnat ➤ Maakunnallisten opastuspisteiden järjestäminen suurille sisääntuloväylille maakunnanrajalle. Vastuutahot → ELY-keskus ja kunnat ➤ Tolsan opastuspisteen poistuttua ei länneä kt 51:stä ajettaessa löydy opastuspistettä. Mietittävä sellaisen järjestämistä. Vastuutahot → Liikennevirasto ja kunnat ➤ Hyvinkään ja Mäntsälän opastuspisteelle ei ennakkopastusta vt 25:ltä, mietitään sellaisen järjestämistä. Vastuutaho → Uudenmaan ELY-keskus
<p>Opastuskartat</p> <ul style="list-style-type: none"> ➤ Opastuskarttojen sisältö ajan tasalle ja kunto kohdalleen. Opastuskarttojen suunnittelussa ja kehittämisessä hyödynnetään maakuntaopastuksen yhteistyöryhmää. Vastuutaho → kunnat ➤ Opastuskarttojen sijaintipaikat tarkistetaan ja tehdään tarvittavat korjaukset esitettyjen sijoitusperiaatteiden mukaisesti. Vastuutahot → Uudenmaan ELY-keskus ja kunnat ➤ Opastustoimiston ja opastuskartan sijaitessa lähes vierekkäin, tutkitaan mahdollisuutta toimintojen yhdistämiseen. Vastuutahot → Uudenmaan ELY-keskus ja kunnat

Kuva 26. Uudenmaan ja Itä-Uudenmaan opastuspaikkojen kehittäminen

4.3 Kävijämääriltään maakunnallisesti merkittävimmät kohteet

Viitoituskelpoisuuksien suosituksenantajatahojen ja muiden sidosryhmien näkemysten sekä kohteiden kävijämäärätilastojen perusteella on Uudenmaan ja Itä-Uudenmaan alueelta löydettävissä seuraavat maakunnallisesti merkittävät palvelut tai kohteet, joiden tulee näkyä laajasti alueen kaikissa opastuspaikoissa sekä maanteiden palvelukohteiden opastuksessa. Tällaisia kohteita ovat Serena (Espoo), kansallispuisto Nuuksio (Espoo), tiedekeskus Heureka (Vantaa), Porvoo vanha kaupunki (Porvoo) ja Mustion ruukinalue (Raasepori). Opastustapa selviää seudullisissa opastussuunnitelmissa, joissa kohteiden sisältö ja palveluiden laatu tarkistetaan tarvittavilta osin.

Serena

Serena on vuonna 1989 avattu Espoon Lahnuksen kaupunginosassa sijaitseva Pohjoismaiden suurin vesipuisto. Vesipuisto on auki ympäri vuoden. Serenassa on mahdollisuus myös rinneautoiluun ja talvisin lasketteluun. Sieltä löytyy viisi valaistua rинnettä ja lastenrinne. Serenassa on lisäksi ravintola-, majoitus- ja muita oheispalveluja. Siellä vierailee vuosittain yli 200 000 ihmistä.

Nuuksio

Nuuksion kansallispuisto on Espoon, Kirkkonummen ja Vihdin alueella sijaitseva kansallispuisto, jonka asiakaspalvelupisteen kävijämäärä vuonna 2009 oli 179 500 henkilöä. Kokonaisuudessaan Nuuksion järviylängöllä vierailee vuosittain noin 500 000 retkeilijää. Nuuksion kansallispuiston pinta-ala on 45 neliökilometriä, ja se on perustettu vuonna 1994. Nuuksion kansallispuiston sijainti aivan pääkaupungin lähellä on eurooppalaisittain harvinainen. Alue on jäänyt hyödyntämättä vuosikymmenien saatossa siksi, että se on vaikeakulkuisten soiden ja kallioisuutensa takia ollut maanviljelyyn sopimatonta.

Nuuksion kansallispuistossa on nuotio- ja leirintäpaikkojen lisäksi grillikatoksia, joissa on mahdollisuus tulenteekoon myös metsäpalvaroituksen aikana. Maksullisina palveluina puistossa on varattavia nuotio- ja leirintäpaikkoja, kaksi vuokratupaa, Kattilan kota, savusauna ja kokoustiloja. Nuuksiossa sijaitsevan Solvallon urheiluopiston yhteyteen on vuoden 2012 alussa valmistumassa Nuuksio-keskus, joka valmistuttuaan on valtakunnallisesti merkittävä luontokeskus.

Kansallispuiston opastuskeskus on Haukkalammella. Sieltä lähtee neljä eripituista (2–7,5 km) viitoitettua luontopolkua. Kierrätyspisteet löytyvät Kattilasta ja Haukkalammelta.

Heureka

Heureka on suomalainen tiedekeskus Vantaan Tikkurilassa. Se avattiin yleisölle vuonna 1989. Tiedekeskuksen tarkoituksena on tieteellisen tiedon ymmärrettävyyden lisääminen ja tiedeopetuksen menetelmien kehittäminen. Nähtävänä on aina tietyin väliajoin vaihtuvia näyttelyitä sekä sisä- että ulkotiloissa. Heurekan yhteydestä on myös Verne-teatteri, jossa näytetään dokumentteja, multimediaa ja planetaario-ohjelmaa. Palveluina Heurekasta löytyy tiedekauppa ja ravintola. Heurekassa vierailee vuosittain yli 200 000 ihmistä.

Porvoon vanha kaupunki

Porvoon vanha kaupunki sijaitsee Suomen etelärannikolla Itä-Uudenmaan maakunnassa. Porvoo on Suomen toiseksi vanhin kaupunki. Ranta-aitat, mukulakivikadut ja idylliset pihamaat tekevät Vanhasta Porvoosta ainutlaatuisen historiallisen kaupunkimiljöön. Sen vetovoimaisin nähtävyys on Porvoon tuomiokirkko, jossa vierailee vuosittain yli 40 000 ihmistä. Vanhasta kaupungista löytyy myös useita museoita, gallerioita, pikkukauppoja ja ravintoloita.

Mustion ruukinalue

Mustion ruukinalue sijaitsee läntisellä Uudellamaalla Raaseporin kaupungissa. Ruukinalueen merkittävin matkailukohde on Mustion linna, joka valmistui vuonna 1792. Mustion linnasta löytyy hotelli- ja ravintolapalvelut sekä museo ja teatteri. Muita nähtävyyksiä ruukinalueella ovat Jungkarsborgin muinaislinnan maavallit, Mustion mylly, Juholan puutarha ja Mustion ruukinkirkko. Mustion linnassa vierailee vuosittain yli 65 000 ihmistä.

4.4 Maakunnallinen opastuksen yhteistyöryhmä

Maakunnallisessa opastussuunnittelussa kootaan opastuksen parissa toimivat sidosryhmät mukaan yhteistyöhön ja perustetaan maakunnallinen opastuksen yhteistyöryhmä.

Palvelukohteiden opastuksen maakunnallisen yhteistyöryhmän tehtävät:

- kokoontua säännöllisesti, esimerkiksi vuosittain tai tarpeen vaatiessa
- seurata opastusstrategian toteutumista
- käsitellä alueellisten opastusperiaatteiden toimivuutta
- tarkistaa kartoitettujen tietojen ajantasaisuuden
- lisätä tietoisuutta opastusasioista sidosryhmien keskuudessa

Maakunnallisen yhteistyöryhmän toiminnasta ja koollekutsumisesta vastaa ELY-keskus, jolla on myös päätösvalta maanteiden viitoitus- ja opastelupasioissa. Varsinaisen yhteistyöryhmän jäsenenä kuntia edustavat esimerkiksi seutukuntien edustajat, kuntien matkailupalveluista vastaavat toimielimet tai kehittämissyhtiöt. Yhteistyöryhmässä ovat edustettuina myös palvelukohteiden viitoituskelpoisuutta suosittavat alueelliset tahot ja maakuntaliitot. Matkailullisesti merkittävillä kunnilla voi olla yhteistyöryhmässä oma edustajansa. Yhteistyöryhmässä voi olla edustettuina myös muita maakunnallisia toimijoita.

Maakuntaopastuksen yhteistyöryhmä tekee yhteistyötä kuntien ja yrittäjien kanssa sekä tiedottaa toiminnastaan tarpeelliseksi katsomilleen tahoille. Muut yhteistyötahot voivat tarpeen vaatiessa osallistua yhteistyöryhmän toimintaan, mutta pääsääntöisesti yhteistyöryhmän ulkopuoliset yhteistyötahot ovat taustavaikuttajia ja tiedonkulku yhteistyöryhmän ja muiden yhteistyötahojen kanssa tapahtuu sidosryhmien ja kuntien edustajien välillä (kuva 27).



Kuva 27. Esimerkki maakunnallisen yhteistyöryhmän kokoonpanosta

5 UUDENMAAN JA ITÄ-UUDENMAAN MAAKUNTIEN OPASTUSSTRATEGIA

Maakunnan opastusstrategialla pyritään opastuksen kehittämiseen yhteistyötä tiivistämällä ja kehittämällä. Opastusstrategiaksi kirjattavat asiat voivat liittyä maakuntaopastuksen yhteistyöryhmän toimintaan, opastuspaikkojen kehittämiseen tai seudullisten suunnitelmien laatimiseen.

Uudenmaan ja Itä-Uudenmaan opastusstrategia:

Yhteistyön tiivistäminen

- perustetaan maakunnallinen opastuksen yhteistyöryhmä suunnittelualueelle, joka vaikuttaa ja seuraa maakunnallisessa palvelukohteiden opastussuunnitelmassa esitettyjen kehittämistoimenpiteiden edistymistä ja toteutumista sekä huolehtii siitä, että suunnitelmassa esitettävät asiat ovat jatkuvasti ajan tasalla.
- tiedonvaihtoa Liikenneviraston ja ELY-keskusten välillä lisättävä erityisesti suurissa hankkeissa, jotta palvelukohteiden viitoitus otetaan tasapuolisesti huomioon kaikissa hankkeissa.

Opastuspisteiden kehittäminen

- perustetaan maakunnalliset opastuspisteet kaikille alueen suurille sisäntuloväylille. Tällä hetkellä maakunnallinen opastuspiste löytyy vain vt 7:lta.
- suunnitellaan yhteistyössä kuntien kanssa opastuspisteisiin yhtenäinen ulkonäkö, jotta informaatiosta saataisiin yhtenäinen ja selkeä.
- opastuspisteissä sijaitsevien opastuskarttojen sisällön päivittäminen ajan tasalle ja/tai niiden kunnon parantaminen.

Seudullisten opastussuunnitelmien laatimisen käynnistäminen

- jaetaan Uusimaa ja Itä-Uusimaa seudullisiin suunnittelualueisiin.
- seudullisten suunnitelmien toteutus käydään läpi perusteltavassa yhteistyöryhmässä.

6 LIITTEET

- LIITE 1 Muiden kuin viitoituksen virallisten suosituksenantajien suosittelemat kohteet Uudenmaan ja Itä-Uudenmaan alueella
- LIITE 2 Kansainvälisen vihreävalkoisen i-tunnuksen vähimmäisvaatimukset (© www.suoma.fi)

MUIDEN KUIN VIITOITUKSEN VIRALLISTEN SUOSITUKSENANTAJIEN SUOSITTELEMAT KOHTEET UUDENMAAN JA ITÄ-UUDENMAAN ALUEELLA

Listan kohteiden opastustarve ja viitoituskelpoisuus tarkastellaan erikseen seudullisten opastussuunnitelmien yhteydessä. Valtaosa kohteista on ko. kunnan suosittamia.

ASKOLA:

1. Askolan Hiidenkirnut

ESPOO:

1. Espoon kirkko
2. Reippailuhalli Huimala
3. Master golf
4. Espoon golf-kenttä
5. Ringside golf
6. Glims talomuseo
7. Näyttelykeskus WeeGee
8. Gallen-Kallelan museo
9. Swinghill laskettelukeskus
10. Kartanokylpylä Kaisankoti
11. Alberga Golf
12. Espoon Golfseura
13. Gumböle Golf
14. Lövkulla Golf
15. Season Golf Park
16. Suur-Helsingin Golf Lakisto
17. Luukki Golf
18. Kauppakeskus Sello
19. Kauppakeskus Iso Omena
20. Entresse
21. Espoon kulttuurikeskus
22. Barona-areena
23. Huvilamuseo Villa Rulludd
24. Marketanpuisto

HANKO:

1. Rintamamuseo
2. Mannerheimin muistokivi
3. HAN-golf

HYVINKÄÄ:

1. Hyvinkään Sveitsi (T)
2. Kytäjä golf
3. Hyvinkää Golf
4. Hyvinkään moottoriurheilukeskus
5. Wanha Villatehdas (Villa Arttu-lasten ja nuorten taidekeskus, Villan Voimala-näyttelytila, vanha Areena-liikuntahalli, Techvilla)

JÄRVENPÄÄ:

1. Lemmenlaakso (yksityinen luonnonsuojelualue)
2. Villa Kokkonen
3. Villa Cooper
4. Taidetalo
5. Vanhankylänniemen ulkoilu- ja matkailualue

KARJALOHJA:

1. Päiväkumpu kylpylä

KARKKILA:

1. Vähäveden retkimelontakeskus

KERAVA:

1. Keravan taidemuseo

KIRKKONUMMI:

1. Peuramaa golf, Peuramaa ski
2. Sarfvik golf
3. Haapajärven puukirkko
4. Vuokrakauden rajat
5. Sigurdsin taisteluissa kaatuneiden suojeluskuntalaisten muistomerkki
6. Meikon bunkkerit
7. Porkkalantie (maisematie)
8. Linlo
9. Kauhalan ulkoilualue
10. Kurk golf
11. Hirsala golf
12. Porkkalan merikylä
13. Siikaranta-opisto ja Hotelli Siikaranta
14. Kokous- ja kongressihotelli Majvik huviloineen
15. Långvik Congress Wellness Hotel
16. Varuboden Areena
17. Aktia Sport Center
18. Maatilapuoti
19. Rehndahl

LAPINJÄRVI:

1. Rutumin kartano
2. Antik Anna

LOHJA:

1. Ciderbergin viinitila
2. Karnaisten ulkoilualue / erämaa
3. Kässän talo
4. St. Laurence golf
5. Vivamon toimintakeskus
6. Koivulan kartano

LOVIISA:

1. Eija's garden
2. Sea Golf Rönäs
3. Koskenkylänjoen kalastuspuisto ja -alue
4. Malmgårdin linna
5. Rönäsin vapaa-ajankeskus
6. Agricola halli
7. Pernajan kirkonkylä
8. Agricolapolku
9. Lijendalin kirkonkylä ja kirkko
10. Kalles rundan (vaellusreitti)
11. Loviisan keskusta; Vanha kaupunki, Laivasilta, kirkko, Loviisan kaupungin museo
12. Loviisan linnoitukset (Svartholman merilinnoitus)
13. Ehrensvärdin luontopolku
14. Ahvenkosken redutit
15. Kukuljärven vaellusreitti

16. Kymijoki-Ahvenkoskijokihaara (kalastusalue)
17. Jokelan kotiseutumuseo

MÄNTSÄLÄ:

1. Hirvihaaran kartano
2. W-golf
3. Hirvihaara golf

NUMMI-PUSULA:

1. Ateljee Hiidenlinna (sijaitsee Varsinais-Suomen puolella Somerolla, viitoitus kuitenkin myös Uudenmaan puolelta Nummi-Pusulasta)
2. Alhovuori

NURMIJÄRVI:

1. Nurmijärvi golf

PORNAINEN:

1. Kotojärvi golf

PORVOO:

1. Haikon kartano
2. Noark pienoismallimaailma
3. Kullo Gård
4. Postimäki
5. Porvoon kansallinen kaupunkipuisto → suunnitteilla
6. Porvoo golf
7. Virvik golf
8. Kullo Golf
9. Porvoo Shell

PUKKILA:

1. Pukkilan villisikatarha
2. Galleria Koivulinna

RAASEPORI:

1. Mustion linna
2. 1918 muistomerkki
3. Pääminne
4. Nordcenter golf
5. Ruukkigolf
6. EKE golf
7. Kisakeskuksen urheiluopisto
8. Puistometsäalue Hagen-Ramsholmen-Högholmen

SIPOO:

1. Söderkullan kartano
2. Art Cantorilla
3. Nevas golf
4. Golf Talma
5. Talma ski

SIUNTIO:

1. Pickala golf
2. Aleksis Kiven kirjailijamuseo ja –koti Fanjunkars
3. Siuntion Pyhän Pietarin kirkko
4. Suitian kartanolinna
5. Sjundbyn linna

TUUSULA:

1. Tuusulan golfklubi
2. Ankkalampi Caravan
3. Tuusulan kulttuuri-info
4. Rantamo-Seitteli (Suomen suurin vesiensuojelukosteikko)
5. Tuusulan kirkko
6. Työläiskotimuseo
7. Kellokosken kirkko

VANTAA:

1. Vantaan kaupunginmuseo
2. Tikkurilan urheilupuisto
3. Sokos Hotel Vantaa
4. Tikkurilan yhteispalvelu/Vantaan matkakeskus
5. Hämeenkylässä kartano
6. Kauppakeskus Myyrmanni
7. Myyrmäkitalo
8. Myyrmäen urheilutalo
9. Myyrmäen urheilupuisto
10. VM-karting center/liukkaankelin ajorata
11. Business Rally Center BRC
12. Vantaankoski
13. Ravintola Kuninkaan Lohet
14. Vantaan maatalousmuseo
15. Energia Areena
16. Konserttitalo Martinus
17. Kauppakeskus Jumbo
18. Lumo
19. Sotunginlaakson kulttuurimaisema
20. Vantaanjoen kulttuurimaisema välillä Vantaankoski-Königstedt
21. Sotungin kulttuurimaisema
22. Vantaan ulkoilukeskus Kuusijärvi
23. Keimola golf
24. Helsinki Pavi tanssilava
25. Trollberga traktori- ja maatalousmuseo
26. B&B Juhaninkulma
27. Hakunilan urheilupuisto
28. Helsinki-Vantaan lentoasema
29. Flamingo elämyskeskus
30. Palace Airport
31. Cumulus Airport Hotel
32. Ramada Hotel Helsinki Airport
33. Holiday Inn Helsinki-Vantaa Airport
34. Hilton Helsinki-Vantaa Airport
35. Sokos Hotel Flamingo
36. Airport Hotel Bonus Inn
37. Comfort Hotel Pilotti

VIHTI:

1. Vihti golf, Vihti ski
2. Hill Side Golf and Country Club
3. Salmelan museo
4. Viljamakasiinimuseo
5. Etelälahden leirintä- ja matkailuvaunualue
6. Rauhanniemen leirintäalue
7. Konianvuori hiidenkirnuineen Moksijärven rannalla
8. Rokokallio
9. Vihdin pirtti
10. Vanjärven lintualue ja lintutorni
11. Pääkslahden luontopolku
12. Etelälahden ulkoilualue
13. Rauhanniemen ulkoilualue
14. Galleria Pictor
15. VIRTA-galleria
16. Hennolan kotieläinpiha
17. Vihdin FK-rata kartingautoiluun
18. Nummelan lentokeskus
19. Hopeaniemen hyvinvointikeskus
20. Liikuntasammon vapaa-ajantoimikeskus

UUSI I-KILPIKRITEERISTÖ

Kaikilta i-toimistoilta edellytetään:

- neuvontaa antavan tahon toimia puolueettomasti ja tämä pitää pysyä uskottavasti esittämään
- säännölliset aukioloajat
- keskeinen sijainti asukaskuntaan nähden
- alan ammattitaito
- henkilökunnalla verkkopäät
- keskeisten julkisten liikennevälineiden yhteystiedot
- neuvontaa on annettava myös puhelimitse ja sähköpostilla

Kriteeri	1 tähti minimivaatimukset	2 tähteä	3 tähteä	4 tähteä	5 tähteä huipputoimisto
Matkailuneuvonnan aukiolo	Sesonkitoimisto Vähintään 8 vk/vuosi 5 pv/vk, 30 h/vko	Ympärivuotinen vähintään 30 h/vk	Ympärivuotinen Vähintään 30 h/vk sekä sesonkiaikaan lauantaisin tai sunnuntaisin vähintään 4 h	Ympärivuotinen Vähintään 35 h/vk sekä sesonkiaikaan lauantaisin tai sunnuntaisin vähintään 4 h	Ympärivuotinen Vähintään 40 h/vk sekä sesonkiaikaan lauantaisin ja sunnuntaisin vähintään 4 h
Henkilökunnan määrä	Vähintään 1 vastuullinen henkilö	Vähintään 1 vastuullinen, vakituinen henkilö	Vastuullinen, vakituinen vetäjä Lisäksi vähintään 1 vakituinen työntekijä	Vastuullinen toimiston päällikkö Lisäksi vähintään 2 vakituista työntekijää	Vastuullinen toimiston päällikkö Lisäksi vähintään 3 vakituista työntekijää
Henkilökunnan ammattitaito	Hallitsee lähiseudun matkailu- ja oheispalvelut	Hallitsee lähiseudun ja alueen matkailu- ja oheispalvelut	Hallitsee lähiseudun ja alueen matkailu- ja oheispalvelut sekä valtakunnallisesti keskeisen matkailutiedon	Hallitsee lähiseudun ja alueen matkailu- ja oheispalvelut sekä valtakunnallisesti keskeisen matkailutiedon	Hallitsee lähiseudun ja alueen matkailu- ja oheispalvelut sekä valtakunnallisesti keskeisen matkailutiedon
	Riittävä seudullinen yleistieto	Riittävä seudullinen yleistieto	Riittävä paikallinen, seudullinen ja valtakunnallinen yleistieto Säännöllinen ammattitaitoa ylläpitävä koulutus	Riittävä paikallinen, seudullinen ja valtakunnallinen yleistieto Säännöllinen ammattitaitoa ylläpitävä koulutus	Riittävä paikallinen, seudullinen ja valtakunnallinen yleistieto Säännöllinen ammattitaitoa ylläpitävä koulutus
Henkilökunnan kielitaito:					
Palvelukielten määrä suomen ja ruotsin lisäksi	1 vieras kieli	1 vieras kieli	2 vierasta kieltä	3 vierasta kieltä	4 vierasta kieltä
Tieto- ja esiteaineisto	Paikalliset ja oman seudun palvelut ja yleisesitteet	Paikalliset, seudulliset ja alueelliset palvelut, yleisesitteet	Paikalliset, seudulliset ja alueelliset palvelut, yleisesitteet Kysyttäessä muiden palveluevien i-toimistojen julkaisut ja alueorganisaatioiden esitteet ja kartat	Paikalliset, seudulliset ja alueelliset palvelut, yleisesitteet Kysyttäessä muiden palveluevien i-toimistojen julkaisut ja alueorganisaatioiden esitteet ja kartat	Paikalliset, seudulliset ja alueelliset palvelut, yleisesitteet Kysyttäessä muiden palveluevien i-toimistojen julkaisut ja alueorganisaatioiden esitteet ja kartat
Matkailupalvelujen varauspalvelut	-	-	Paikallinen varauspalvelu samassa tilassa, voi olla ostopalvelu	Alueellinen matkailupalvelujen varaus samassa tilassa, voi olla ostopalvelu	Alueellinen matkailupalvelujen myynti ja varaus, voi olla ostopalvelu
Sähköiset palvelut	-	Ajan tasalla olevat alueen matkailupalveluja esittelevät internet-sivut	Ajan tasalla olevat alueen matkailupalveluja esittelevät internet-sivut	Ajan tasalla olevat alueen matkailupalveluja esittelevät internet-sivut	Ajan tasalla olevat alueen matkailupalveluja esittelevät internet-sivut
	-	-	Asiakkailla mahdollisuus päästä internetiin	Internet-päätte asiakkaiden käytössä.	Internet-päätteitä asiakkaiden käytössä.
Laadunvalvonta				Säännölliset asiakastytyväisyysselvitykset	Jatkuva laadunvalvonta, asiakapalutteen keruu Valtakunnallisen LaatuVerkon jäsen Vähintään yksi vapaavalintainen lisäpalvelu
Muuta					
	* Kriteeristöä muutettu siten, että yhden tähden sesonkitoimiston ei tarvitse olla täysivaltaisen toimiston ylläpitämä. Muutos 03/2008				

Uudenmaan elinkeino-, liikenne-
ja ympäristökeskus
Opastinsilta 12 A
PL 47, 00520 HELSINKI
puh. 020 69 0300
www.ely-keskus.fi

ISSN 1798-8101 (painettu)
ISBN 978-952-257-043-7 (painettu)
ISSN 1798-8071 (verkkójulkaisu)
ISBN 978-952-257-044-4 (verkkójulkaisu)