

# SALON OPAS



[urho Kallio]

TOIMITTANUT SALON MATKAILUYHDISTYS



# Salon Kauppa-Osakeyhtiö

SALO - Puhelin 40.

*Siirtomaatavaran tukku- ja vähittäisliike.*

Myy päivän hintoihin sokeria, jauhoja, ryynejä, suolaa, väkirehuja ja lannoitusaineita y.m. alaan kuuluvia tuontitavaroita sekä kotimaisia puuvillakankaita ja lankoja.

Vaatturiliike  
**F. Nikander**

Salo, Asemank. 12.  
Puh. 315.

**I luokan tilauspukimo.**

**Salon Uusi  
Huonekaluliike**

vastap. Osuuskaupp. P. 447

**Suosittelaa!**

**Salon  
Jalkinekauppa**  
(Vahermo) puh. 111.

**Suosittautuu  
hyvien kenkien  
ostopaikkana.**

**Suosittellemme  
Salon Hedelmä- ja  
Herku kauppaa**  
(Om. E. Saarni)

matkailijoille hyvin varustettuna matkailuevättien ostopaikkana. Isok. 9. Kaupattorin varrella. Puh. 6 15.

*Hyvä ruoka tekee hyvän mielen. Käykääpä*

**OI. Tähkän Ravintolassa,**

Salo, It. Siltak. 8, Puh. nimenhuuto.

*VIIHTYISÄ HUONEUSTO —  
MAUKAS RUOKA —  
NOPEA TARJOILU*



KANSIKUVA: Salon silta ja Uskelan kirkko, valok. H. Salmensuu.

Parhaat valokuvat paikkakunnalla valmistaa

## Valokuvaamo SALO

Länt. siltak. 3 Puh. 201. Vastap. S. S. Osuuskauppaa

**HUOM!** Amatöörien filmit ja levyt kehitetään ja kopioidaan, suurennuksia valmistetaan huolellisesti ja nopeaan, sekä matkoja kuvausta varten suoritetaan koh-  
tuushinnalla. Varastossa aina ensiluokan valokuvaus-  
tarpeita sekä kameroita.

# AIKATAULUT

## LINJA-AUTO LÄHTEE SALOSTA

Tämä linja-autoaikataulu ilmoittaa Salosta lähtevät vuorot aikajärjestyksessä eri teiden mukaan. On siis ensin otettava selville (vertaa karttaa keskiaukeamalla) mitä tietä matka tulee kulkemaan, jolloin puolilihava alkonumero ilmoittaa ajan, milloin sitä tietä lähtee Salosta vaunu. (Suluissa väli-  
asemia). — A=arkkipäivinä, S=pyhävuoro.

### I. TURUN TIETÄ.

7,40-A (Paimio 8,25) Turkuun (9,10)	12,45-S (Vaskio 13,20, Preitilä 13,50 Paimio 14) Turkuun (14,45)
8,20-A Vaskiolle (9)	12,45-A (Hajala 13,15 Sau- vooon (14)
8,20-A Turkuun (9,50)	13,15-A Vartsalaan (13,50)
9,00 Turkuun (10,30)	13,15-A Marikkeeseen (14,30)
9,30 Turkuun (11,00)	13,15-A Kokkilaan (13,45)
10,00-S Vaskiolle (10,40)	13,30-A Vaskiolle (14,10)
10,15 Turkuun (11,45)	13,40 Turkuun (15,10)
10,30-A Kokkilaan (11,00)	14,00 Turkuun (15,30)
10,30-S Marikkeeseen (Sauvo 11,45)	15,00 Turkuun (16,30)
10,30-S Vartsalaan (11,05)	15,00 (Vaskio 13,40) Loimaalle (17,45)
10,45-A (Vaskio 11,20, Prei- tilä 11,50, Paimio 12) Turkuun (12,45)	15,30-A Kemiöön (17,15)
11,00 Turkuun (12,30)	

15,30-A	Kokkilaan (16,05)	17,00-A	(Hajala 17,30), Sauvoon (18,15)
15,45-A	Vaskiolle (16,25)	18,00	Vaskiolle (18,35)
16,00	(Vaskio 16,35, Preitilä 17)	18,15	Turkuun (19,45)
	Turkuun (17,50)	19,20	Turkuun (20,50)
16,30	(Vaskio 17) Raa- talaan (Kuusj.	20,00-S	Turkuun (21,30)
	17,35)	21,00-S	(Hajala 21,30) Sauvoon (22,15)
17,00-S	Turkuun (18,30)	22,30-S	Kokkilaan (23,05)
		22,30-S	Vaskiolle (23,10)

---

## PERTELIN—SOMERON

### —HÄMEENLINNAN TIE.

#### II. (Veitakkalan kautta)

6,45	(Kiikala 7,30 Loh- ja 9,15) Helsinkiin (11,00)	15,00-S	(Kiikala 16,00), Suomusj:lle (16,45)
8,15	(Kuusj. 8,50, Kos- ki Ti 9,30) Loh- maalle (10,35)	15,20-A	(Kiikala 16,20), Suomusj:lle (17,05)
10,30-A	Kuusj. 11,10 Some- rolle (12)	15,30-A	Kuusj. 16,15) So- merolle (17)
11,00-A	Perkiöön (Pertteli 12,00)	15,45-A	Perkiöön (Pertt. 16,45)
11,00-Toripäiv.	Raatalaan (11,45)	17,00	Rekijoelle Kiikalaan 18,40)
12,30-A	(Kiikalaan 13,05) Suomusj:lle (13,30)	17,00	Raatalaan (Kuusjoelle 17,45)
13,00	Raatalaan (Kuusj. 13,45)	22,15-S	Perkiöön (Perttelin 23,15)
14,00	(Somero 15,30) H:linnaa (18,00)	20,30-S	(Kiikal. 21,05) Suomusj:lle (21,30)
		22,30-S	Raatalaan (Kuusj. 23,05)

---

## PERTELIN—SOMERON—

### HÄMEENLINNANTIE.

#### III. (Anjalan kautta)

10,40-A	Somerolle (12,10)	13,30	(Somerniemi 15,40)
12,15-A	(Inkere Pertteli 12,45) Muurlaan 13,10)		Karkkilaan (16,25)

16,00-A (Inkere Pertteli 16,45) Muurlaan (16,55)	17,30) Muurlaan (17,55)
16,05-A (Kiikkala 16,50) Pusulaan (18,55)	18,00-S (Johannislund Kiik. 18,45) Pusulaan (20,50)
16,30-S (Inkere Pertteli 17,15) Muurlaan (17,25)	18,00-A Somerolle (19,20) 20,00-S Somerolle (21,20)
17,00-A Kiikkalaan (17,40)	22,30-S (Inkere Pertteli 23) Muurlaan (23,25)
17,00-A (Inkere Pertteli	

#### IV. UUSI HELSINGINTIE.

(Järvisten kautta).

8,40 (Nummi 9,40)	20,25 (Nummi 21,30)
Helsinkiin (11,30)	Helsinkiin (23,30)
16,30 Helsinkiin (19,20)	

#### V. (HELSINGIN)—MUURLAN—KISKONTIE.

(Ristinummen kautta).

7,15 (Kisko 8) Helsin- kiin (11,35)	Lohjalle (17,30)
7,15-A (Pullolan kautta Tammisaareen (9,30)	16,00-A Kiskoon (16,45)
8,45 Helsinkiin (12,50)	16,30-A (Koski as. 17,40) Kiskoon (18,30)
11,30-A (Parkkala Pern. 12,40)	18,00 (Karjaa 20) Helsinkiin (22,20)
12,30-A Kiskoon (13,15)	18,00-A Kiskoon (18,45)
14,00-A Kiskoon (14,45) Suomusj:lle (15,30)	20,00-A Suomusjärvelle (21,10)
14,00-A Vilikkalaan (Kisko 17,50)	22,30-S Vilikkalaan (Kisko 23,20)
15,00 (Suomusj. 16)	22,30 Kiskoon (23,15) 22,30-S (Koski as. 23,30) Kiskoon (24)

## Salon Kirjakauppa

Salon - Puh. 1

Täydellinen Kirja-, Pape-  
ri-, Koulu- ja Konttori-  
tarpeiden varasto.

## Eino Jokinen

Kello- ja Kultaliike

Salon,  
Länt. Siltak. 10 - puh. 325

Lahjoiksi, palkinnoiksi  
ja muistoesineiksi aina ar-  
vossa pysyvää tavaraa edul-  
liseen hintaan.

● **Paahdetut kahvit:** omasta paahtimostamme  
**Hedelmät - Herkut - Tupakat** vaihtu-  
vasta varastostamme.

**Aurio & Kump.** Salo, vastap. linja-autoase-  
maa. Sivumyymäl.: Salossa, Teijossa, H:gissä

**Salon  
Sementtituote**

(om. L. AHO, puh 473)

Valmistaa ja myy:

sementtikattotiilejä kai-  
vorenkaita, viemäriput-  
kia y.m.

**Mauno Virtanen**

SALO Läntinen Siltak. 10  
Puh. 673.

*Lakkeja, Paitoja,  
Solmioita, Sukkia,  
Käsilaukkuja y.m.*

**Länt. Siltak. 11**

**Salon Kumivulkaamo p. 525**

Korjaa autorenkaita ja  
myy uusia.

**Autokorjaamo Keto p. 661**

Suorittaa kaikkea alaan  
kuuluvaa huolellisesti ja  
kohtuushintaan.

**R. Axelsson**

*Lasi-, posliini- ja ta-  
loustarpeiden liike.*

Pääliike

kauppatorin varrella  
Sivuliike Taloustarvike  
Jännärin liiketalossa

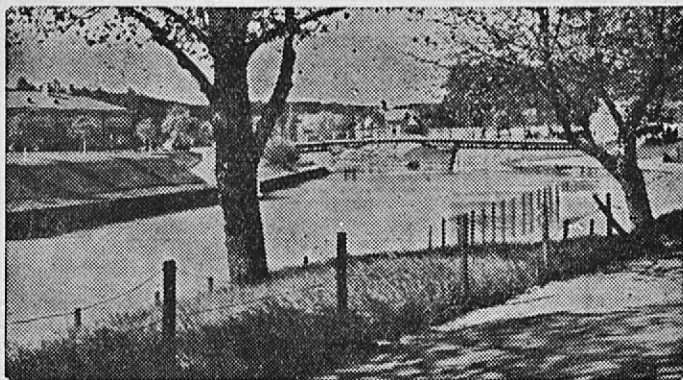
*Hyvä myyjä*

on ilmoitus SALON SEUDUN KUN-  
NALLISLEHDESSÄ jonka painos on

**6800 kpl**

[Urho Kallio]  
Salon Opas

Tietoja kauppalasta ja sen  
lähitienoista



Salon Kauppala sijaitsee syväälle pistävän Itämeren lahden pohjukassa itäisessä Varsinais-Suomessa. Matka Helsingistä Saloon on rautateitse 144 km (maantietä pitkin pari penikulmaa vähemmän) sekä Turusta 56 km.

### VÄHÄN HISTORIAA.

Salo on ikivanhan viljelysseudun verraten nuori keskus. Sen maaperä on vuosisatojen kuluessa kohonnut meren pohjasta. Kun pronssikauden kymmenet päällikköhaudat kasattiin Salon laaksoa ympäröiville kukkuloille ja kun suomalaiset täällä ensi kerran astuivat maamme kamaralle, aaltoili tuossa laaksossa meri; kun hämäläiset ja Ruotsin miehet täällä kohtasivat sodan tai kaupan vuoksi, kun rakennettiin ensimmäiset kirkot ja perustettiin ensimmäiset aateliskartanot ja vieläpä silloinkin, kun suuri maantie Turusta Viipuriin 1300-luvun taitteessa jo kulki Salon sillan kautta, oli tuo tienoo syksyisin ja keväisin asumiseen kelpaamaton.

Vasta 1680 ilmestyi Salon sillan korvalle asukas ja noin sata vuotta myöhemmin siinä oli Joensuun kartanon alainen pieni käsityöläisyhdyskunta, jolle tunnettu valtiomies ja mainitun kartanon omistaja kreivi Kustaa Mauri Armfelt puuhasi kauppaloikeuksia. Kuolema katkaisi v. 1814 hänen puuhansa ja hänen poikansa ja seuraajansa kieltäytyivät luovuttamasta tilkkuakaan sukukartanon maata. Vähitellen Salo sai kuitenkin pienempiä kauppaloikeuksia ja yhtäkkiä 1856 päätettiin perustaa kaupunki "Salon sillan luo Uskelan pitäjässä", mikä arvatenkin oli seurauksena keisari Aleksanteri II:n matkasta paikkakunnan läpi. Määräys kuitenkin peruutettiin ennenaikaisena ja vasta 1887 sai Salo, jota jo lähes 80 vuotta oli nimitetty "kauppalaksi", asianomaiset oikeudet. Samana vuonna suuri tulipalo hävitti vastaperustetun kauppalan, joka kuitenkin pian nousi tuhkasta entistä ehompana. Päästyään vuonna 1899 lopulta rautatieyhteyteen Turun ja Helsingin kanssa alkoi Salo, jonka laivaliikenne madaltuneen vesiväylän vuoksi yhä supistui, nopeasti kehittyä. Nykyään Salo on maaseudun suurimpia linja-autokeskuksia (lähes 100 vuoroa päivittäin).

Vuonna 1932 liitettiin Salon kauppalaan laajoja esikauppala-alueita Uskelan ja Halikon kunnista, niin että sen pinta-ala kasvoi vajaasta neliökilometristä 18 km<sup>2</sup>:iin ja asukasluku 1800 hengestä lähes 7 tuhanteen.

Salo alkoi käsityöläisyhdyskunnasta, mutta kautta vuosisatojen se on ollut tunnettu maalaiskaupan keskus ja kuu-luisa markkinapaikka. Yhä vielä jatkuvat ennen niin mah-tavat jokasyksyiset Piritan markkinat, jotka pohjautuvat Halikon ja Perttelin kirkoilla syntyneisiin keskiaikaisiin markkinoihin, mutta niiden merkitys on jo vähäinen.

Salon tulevaisuus on teollisuudessa, jolla täällä on jo usei-ta huomattavia edustajia. Kauppalan tunnetuin tehdas on

## Salon Säästöpankki

Kauppatorin varrella Salon vanhin rahalaitos, perustettu 1874

*Säästöönpanijain saamiset yli 54 milj. mk.  
omat varat 5,59 milj. mk.*



*Perniön keskiaikainen  
kivikirkko vanhan  
asutusseudun  
keskustassa.*



Raakasokeritehdas (perust. 1919), vanhin Oluttehdas (perust. 1857) ja monipuolisin tehdasryhmä E. & J. Leinon tehtaas.

1880-luvun alussa Salossa oli 3 kauppaa, nykyään on niiden luku pitkälti toisella sadalla mitä monipuolisimpien alojen edustajina. On useita ns. liiketaloja, joissa on erilaisia puoteja. Vanhin näistä on Keskuksen liiketalo lähellä siltaa. Myöskin "tavarataloja" on kehittymässä. Suurin näistä on Salon Seudun Osuuskauppa lukuisine sivumyymälöineen.

# PHILIPS

(Maailman suurin radiotehdas)

VASTAANOTTIMIEN PIIRIEDUSTAJA SALOSSA

## Nordell & Koskinen

Om. Nordell & Laakso \* Salo \* Puh. 457.

**† Salon  
Kivenveistämö**  
(om. Reino Stenroos)

Valmistaa hautalaitteita sekä kaikkea alaan kuuluvaa

*Suosittellemme*  
**Salon  
Mallasjuomatehdas  
Oy:n**  
(puh. 337) TUOTTEITA

**Ylhäisten Tehtaat Osakeyhtiö**  
*Puhelin 145.* **SALO.**

Tiillitehdas, Mylly, Saha, Höyryleipomo.

Myy: Myllytuotteita, Tiillejä ja Jalostettuja Puutavaroita. Ostaa: Viljaa ja Metsää.

**K. P. KINNARI**  
**Räätälinliike ja Kangaskauppa**  
Asemankatu 6 - Puh. 275.  
**ENSILUOKAN TYÖ JA TARPEET!**

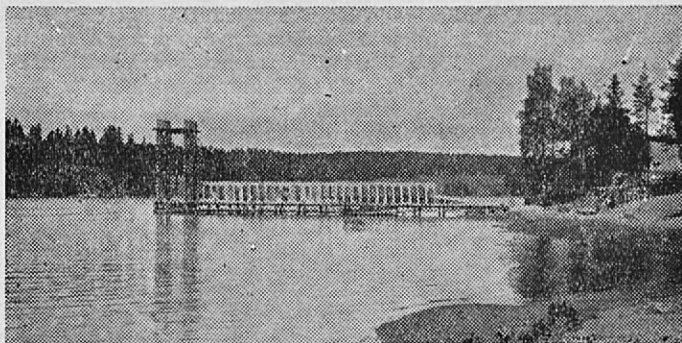


*Matkailijat  
ovat tyytyväisiä*

**OSUUSRAVINTOLAN**

*tarjoamaan maukkaaseen ruokaan ja hyvään kahviin sekä virvokkeisiin. Huokeat aamiaiset ja päivälliset ovat erittäin suosittuja.*

*Tervetuloa tutustumaan!*



*Vuohensaaren mainio uimalaitos sijaitsee n. 25 min.  
venematkan päässä kauppatorin laiturista.  
Saarella on 2 ravintolaa.*

Emme ryhdy tässä lähemmin selostamaan kauppalan liike-elämää. Mainittakoon vain vielä, että pankkeja on 5 sekä Osuuskassa, ravintoloista tule puhe tuonnempana ja elokuvia on syksystä 1938 alkaen 4.

### **"VIHREÄ KAUPPALA".**

Salon oli puolisen sataa vuotta sitten tunnettu kurastaan ja rumuudestaan. Nyt on ikivanhasta merenliejusta kasvanut kymmeniä yksityisiä ja yleisiä puistikoita, jotka varsinkin kesäiseen aikaan verhoavat kauppalan vehreydellään. Sillan alapuolella olevat rannat ovat varsin kauniita ja Lukkarin- sekä kirkonmäet etelässä herättävät huomiota. Jälkimmäisellä vallitsevana, symbolisena hahmona (kuten Helsingille Suurkirkko tai Turulle vanha linna) näkyy Uskelan ylväs kivikirkko .

### **MATKAILIJA TULEE SALOON.**

Linja-autoasema sijaitsee Kauppatorilla miltei Salon keskustassa. Toisella puolen jokea Siltapuistossa sijaitsee "Matkailuneuvonta"-kioski, josta voi saada lähempiä tietoja hotelleista ja ravintoloista, saunoista, partureista ym. sei-

koista. Asemakadulla — ei kaukana rautatieasemasta — on Uusi Hotelli, joka tarjoaa ensiluokan asunnon ja ruuan. I luokan oikeudet. Vielä lähempänä asemaa ovat matkustajakodit "Seurahuone" ja "Salo" sekä samansuuntaisella Annankadulla "Maakunta". Toisella puolella jokea Eläintorin varrella (katso kartta-aukeamaa) sk-talossa Lottien oivallinen ravintola, jonka yhteydessä on myöskin halpoja yhteismajoituksia seurueille. Sk:n talon lähellä on "Hotelli Rauhala". Ravintoloista mainittakoon I luokan oikeuksin varustetut Osuusravintola Länt. Siltak. ja Ol. Tähkän ravintola It. Siltak. 8, sekä muita "Sillankulma" lähellä siltaa, "Aikala" vastapäätä linja-autoasemaa sekä „Ravintola Salo” Itäisen Siltakadun ja Rummunlyöjänt. kulmassa. Halikontullissa on kahvila Lydman, Keskuksen talossa lähellä siltaa Kahvila "Keskus" ja Itäisellä Siltakadulla ruokala "Kaleva" sekä Läntisellä ruokala „Saima”. Mainittakoon vielä rautatieaseman ravintola II luokan odotussalissa. — Autopirsseissä sillan molemmin puolin on ensiluokkaisia vaujuja.

## MATKAILUREITTEJÄ.

Matkailijalle, joka haluaa lähemmin tutustua Saloon ja sen lähiympäristöön, tarjoutuu katsottavaksi lähinnä 3 reittiä: ns. kotireitti, Kemiön—Perniön reitti ja Kiskon—Suomusjärven reitti.

### Kotireitti.

Lähdemme Kauppatorilta yli sillan Perttelintietä (II) pitkin pohjoista kohti oikealla Uskelanjoki ja vasemmalla rautakautisista löydöistään kuuluisa Isonkylän rinne. Noin

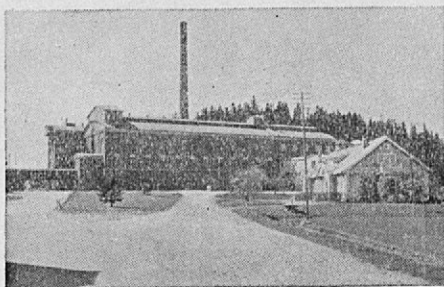
## Salon Rautakauppa Oy

Salo - Puh. 256, 15 ja 166.

*Rauta-, rakennus-, räjähdys-, ampuma- ja taloustarpeiden sekä lasi- ja porsiinintavaroiden kauppa.*

**KAUPPATORIN VARRELLA \* SILLAN KULMASSA**

4 km:n päässä Salon sillasta on Uskelan vanha Emäkirkon paikka. Kuten Topelius Maamme-kirjassaan kertoo, tuhoutui tämä kirkko jouluaattona 1825 — ei kuitenkaan vaipunut maan sisään, vaan luhistui ja hajoitettiin. Emäkirkosta Veitakkalaan tarjoaa jokiranta runsaasti esimerkkejä maanvieremistä. Veitakkalan kartano sijaitsee parin km:n päässä Emäkirkosta, josta yhä vielä on torni järeillä, sen

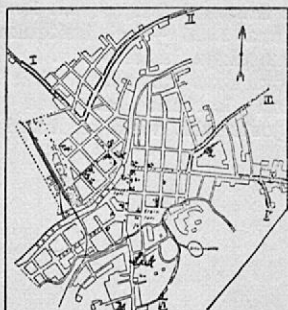
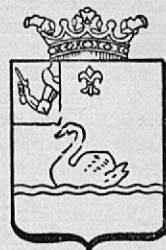


*KUVA SALON RAAKASOKERITEHTAASTA,  
joka on paikkakunnan useista maataloustuotteiden  
jalostajista merkittävin.*

lähellä on Temppelempiä, joka tarinain mukaan on paikkakunnan vanhin kirkonpaikka, minne pyhä mies tuli laivalla ja saarnasi. Temppelempiä on vielä epäselvät kivirappuset, joiden kerrotaan olevan jäännöksiä ikivanhasta 1200-luvun kirkosta. Neljän km:n päässä Veitakkalasta on Perttelin keskiaikainen kirkko (perust. 1440). Sen yhteydessä on pieni, mutta mielenkiintoinen kirkkomuseo.

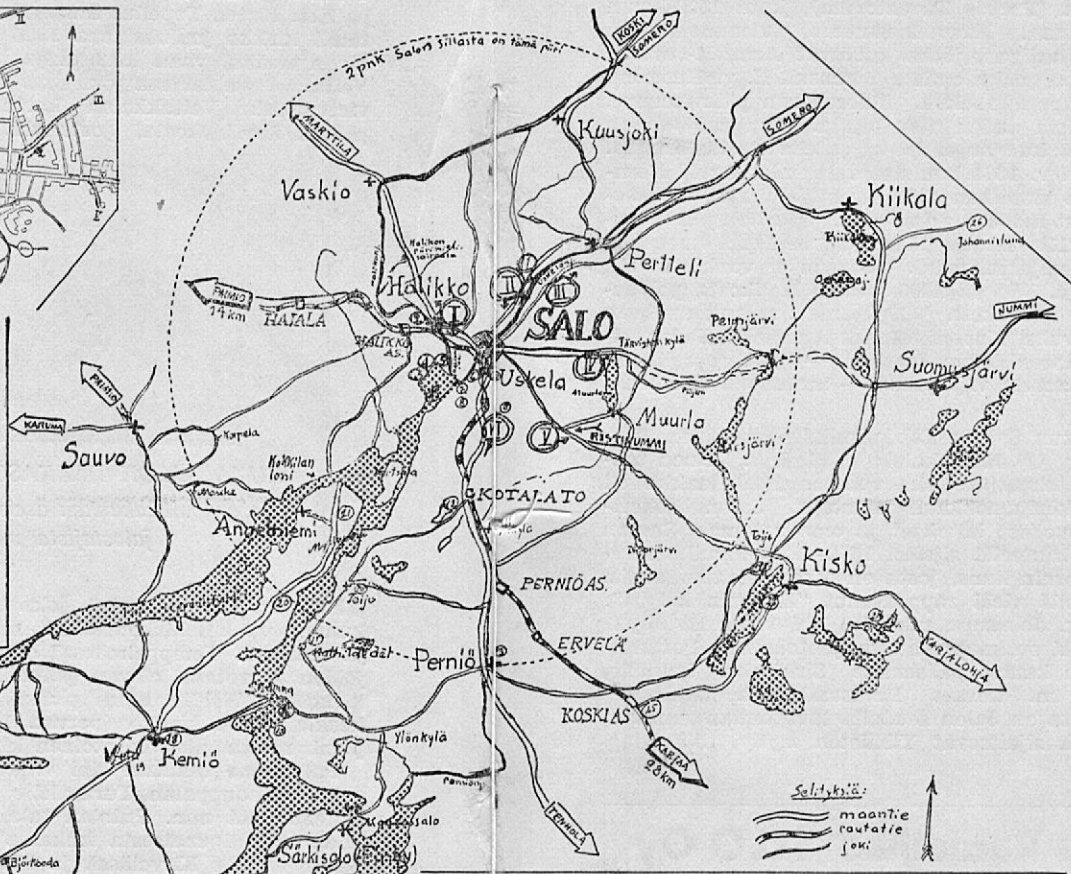
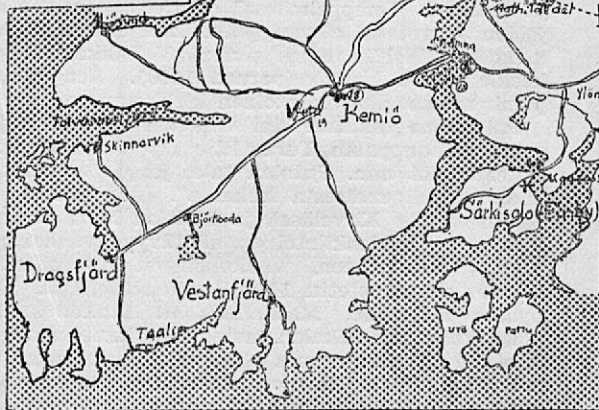
Palaamme takaisin läpi viljavien vainioiden ja Perttelin-tullin esikauppalan Turuntielle (I) kohti Halikon kirkkoa. Oikealle jää mm. Putolan talo, jossa Linnankoski kirjoitti "Laulun tulipunaisesta kukasta". Linnankoski on asunut Salossa myös Kirvelässä ja Moision Meritalossa. Halikon kirkko on mielenkiintoinen nähtävyys vanhoine maalauksineen, veistoksineen, vaakunoineen ja aatelishautoineen. Kirkko on perustettu 1440 Hornien toimesta ja omistettu pyhälle Birgitalle. Matkalla kohti Halikon kuuluisia kartanoita kuljetaan Rikalan muinaisen "kaupungin" ohi. Paikalla ei ole nykyään muuta nähtävää kuin Rikalan vanha linna-mäki. Paikallisten tarujen ja uusimman historiantutkimuksen mukaan on näillä vaiheilla sijainnut ennen historiamme alkua

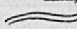

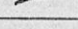
# Itäisen Varsinais-Suomen kartta.



## Keskinen Salo.

X=„Matkailuneuvonta”,  
L=(Kauppatorilla) linja-  
autoasema. Vasemmalla  
sivulla näkyy rautatie  
asemineen, oikealla (=2)  
uusi keskuskouluraken-  
nus, Luk.=Lukkarinmäki,  
K.=Kirkonmäki.



Selityksiä:  
 maantie  
 rautatie  
 joki

Latinalaiset numerot molemmissa kartoissa merkitsevät Salosta lähteviä teitä: I=Turuntie, II=Perttelin-Someron-Hämeenlinnan tie Veitakkalan kautta, III=sama Anjalan kautta, IV=uusi Helsingintie Järvisten kautta, V=Muurlan-Kiskon (Helsingin) tie Ristinumen kautta ja VI=Perniön tie.

ITAINEN VARSINAIS-SUOMI: 1=Veitakkala ja Emäkirkon paikka, 2=Halikon k., 3=Vuorentaka, 4=Viurila, 5=Joensuu, 6=Leinon teht., 7=raakasokeritehdas, 8=Huurnin kellari, 9=Ilmusmäki, 10=Kankareen kart. ja Uskelan k., 11=Vuohensaari, 12=Lehmijärvi, 13=Perniön k. ja museo, 14=Teijo, 15=Mathildedal, 16=Strömma, 17=Germundsvidja, 18=Kemiön k., 19=„Sagalund”, 20=Kiila, 21=Tuiskula, 22=Mommola, 23=Haapaniemi, 24=Orijärvi, 25=Koski as. ja 26=Johannislund.

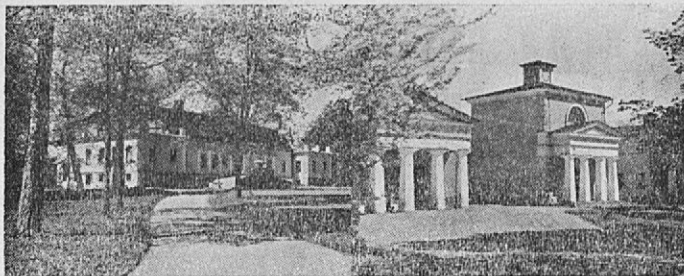
hämäläisten satama (Portus Tavastorum), josta 1500-luvun kronikoissa kerrotaan. Kierroksellamme tulemme ensin Vuorentakaan ja Viurilaan, jotka kuuluvat Armfelt-suvulle, ja sitten Joensuuhun, jonka omistaja konsuli E. v. Knorring on äidin puolelta Armfelt-sukua. Vuorentaan päärakennus, "linna", liene peräisin uuden ajan alulta. Sen suojissa on paljon muistoja seutukunnan entisestä aatellisesta historiasta. Vuorentaassa syntyi v. 1664 kuuluisa valtiomies Arvid Bernhard Horn. Viurila manitaan 1300- ja 1400-lukujen taitteessa ja se on kuulunut monelle eri suvulle. Viurilan päärakennus on vuodelta 1811. Läheisellä mäellä herättää huomiota komea kivitorni — viljamakasiini. Joensuu on vanhin näistä kolmesta kartanosta. Se on 1300-luvulta Halikosta polveutuvan Horn-suvun alkukoti. Nykyisen päärakennuksen rakennutti 1780-luvulla Kustaa Mauri Armfelt. Puistoteineen ja puutarhoineen tekee Joensuu — joka samalla on koko seutukunnan suurin viljelystila — mahtavan vaikutuksen.

Kiertokäynti jatkuu Saloon Tehdaskadulle ohi Salon Sähkö- ja Konetehtaan, Oy Koulukaluston, E. & J. Leinon tehtaiden raakasokeritehtaalle, joka vuoteen 1938 saakka oli maamme ainoa sokerijuurikkaan jalostaja. Salon sokeritehtaalla on monipuoliset laitokset ja oma satama. Saman Kärkän mäen etelärinteellä sijaisi 1600—1700-luvuilla Kärkän kartano eli Hornin linna, josta on lukemattomia taruja. Kartanosta on jällellä vielä rappeutunut "Huurnin kellari". Kärkän talon (nyk. Joensuun ulkotila) ohi tulemme Röykälälään, jonka lähellä on kauppalan vesijohtolaitos. Portaapään ja Äijänsillan kautta pääsemme Sirkkulan koululle, jonka luona on 97 m. korkea Ilmusmäki "kruunuineen" (näitä hiidenkiukaita on Salon seudulla tavattoman runsaasti). Ylhäistenmäellä sijaitsevat Ylhäisten mylly, tiilitehdas,

## Sähkö- ja Radioliike ELLO Oy

Salo, Läntinen Siltakatu 9. Puh. 662.

RADIOKONEITA useita eri merkkejä \* TELEFUNKEN piiriedustaja \* RADIO-GRAMOFOONI AUTOMAATTEJA myydään sekä vuokrataan \* VALAISINKALUSTEITA, sähkötarvikkeita, gramofoneja sekä levyjä, sähkögeneraattoreita y.m. alaan kuuluvaa \* POLKUPYÖRIÄ runsas valikoima \* AKKUMULAATTORILATAAMO.



VAS.: Joensuun kartanon päärakennus, jonka on lopullisesti suunnitellut asiantuntijoiden avustamana Kustaa Mauri Armfelt 1800-luvun alussa.

OIK.: Tunnetun C. L. Engelin piirtämät Viurilan talousrakennukset 1830—40 luvuilta.

leipätehdas ja saha. Siinä missä tie kääntyy Uskelan kirkolle on Kankareen kartano, tunnettu mallitila. Uskelan kirkonmäeltä on laaja ja kaunis näköala yli seudun. Uskelan kirkko on valmistunut 1832. Vähän alempana, siinä missä nykyään on ruumishuone, oli ennen 1440 perustettu Salon kappelikirkko, Kärkän Hornien kirkko. Samalla mäellä, jossa ainakin jo v:lta 1325 olevan asiakirjatiedon mukaan sijaitse Salon kylä, on entisen Salonkartanon paikalla Salon seudun sairaala.

Tämän reitin sopivaksi päätökseksi tarjoutuu laivamatka Kauppatorin laiturista Vuohensaareen, Salon kauniiseen kansanpuistoon, missä uiden ja virvokkeita nauttien voidaan

## SALON LIHA OY.

SALO - Konttori puhelin 240.

*Oma teurastamo, makkaratehdas ja jäähdytyslaitos.*

MYYMÄLÄT: Keskuksen talo, puh. 170; Viljak.

Koskisen talo, puh. 170; It. Siltakatu 12, puh 618.

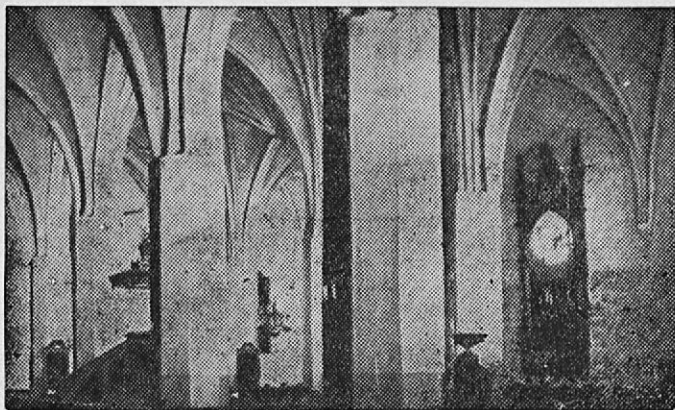


## **SALON SEMENTTIVALIMO OY.**

Salo - puh. 320 ja 426.

*Suosittellee hyviksi tunnettuja teoksiaan.*

**TIEDUSTELKAA HINTOJAMME!**



*Ylväänäköistä pylvästöä Kemiön vanhassa kirkossa,  
joka on vuodelta 1464.*

## **J. A. Kiven Puutavaraliike**

Puh. 296, varaste 515.

*MYY sahattua ja  
höylättyä puutavaraa.*

levätä. Vuohensaari on vanha lastaus- ja laivanrakennuspaikka, mistä aukeaa laaja ja kaunis näköala. Mainittakoon, että Johannes Linnankoski on siellä viettänyt kesän 1904 kuuluisaa „Lauluansa” kypsytellen.

### **Kemiön—Perniön reitti.**

kulkee läpi Etelä-Uskelan Perniön kirkolle (24 km), joka on rakennettu 1400-luvulla ja on useine kattomaalauksineen mielenkiintoinen nähtävyys. Perniön kirkonkylässä on lisäksi oivallinen museo. Matkaosuus Saurun kautta Teijolle ja Mathildedaliin (21 km) esittää kiintoisia vanhoja tehdasyhdyskuntia. Rakennuksista mainittakoon Teijon pagodityylinen kirkko ja tehdaskartanon päärakennus 1770-luvulta, tehtaan ”luonnonpuisto” ja Mathildedalin järvi hyvine hiekkarantoinen. Makarlan kylästä ennen Strömmaa voi poiketa Germundsvidjan alkoholistiparantolaa katsomassa ja Ylönkylän kautta pääse Särkisaloon. Strömman kanava on rakennettu 1844—5. Strömman kartano kauniin Gammelbyvikenin rannalla kuului keskiajalla Flemingeilte. Kartanossa on nykyään monipuolinen taimitarha. Strömmasta Kemiön kirkonkylään on 7 km. Kemiön kirkko, joka on koristettu lasimaalauksin, on vuodelta 1464. Läheisessä Vretan kylässä on monipuolinen museo ”Sagalund”. Täältä voidaan tehdä polkkeamia Taalintehtaalle, Björkbodaan, Mjösundiin ym. Kemiön kirkolta reittimme kulkee pohjoista kohti Kiilaan, missä on Salon Raakasokeritehtaan koeviljelysasema. Saavutaan sitten Angeliemen puolelle, läpi kauniin Myllyperän Tuiskulan kartanon täysihoitolaan, missä on saatavana ravintoa ja virkistystä: siellä voi uida, purjehtia ja tanssiakin (jos reitti

***Hyvät kengät***  
***huokeaan hintaan!***

**Salon Nahkatavara Oy.**

Läntinen Siltakatu 10 - Puh. 62



kuljetaan päinvastaiseen suuntaan tarjoaa Santalahden Luonnonparantola samanlaista matkamajapalvelua. Santa-lahti sijaitsee Perniössä kauniin Lehmijärven rannalla pari kilometriä Kotaladon pysäkiltä). Matka Tuiskulasta jatkuu yli Kokkilan salmen, jossa usein näkee ulkolaisia laivoja lastaamassa puutavaraa. Kokkilassa on useita kauniita kartanoita kuten Tammenpää ja Topjoki. Läpi Halikon kylän, Vuorentaan, Viurilan ja Joensuun sivuitse saavutaan Saloon noin 12 penikulman taipaleelta. Tähän reittiin voidaan yhdistää sopiva laivamatka esim. Salosta Strömmaan tai päinvastoin.

### **Kiskon—Suomusjärven seutuja.**

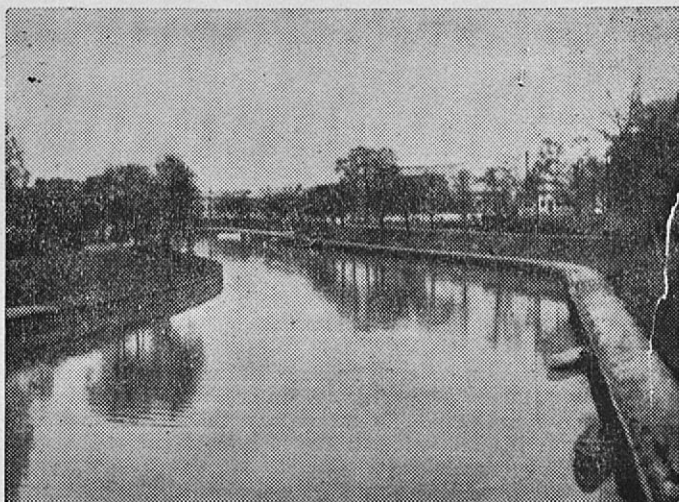
Teoksessaan "Varsinais-Suomi matkailuseutuna" on tohtori Arvo Viljanti nimittänyt maakuntamme itäisintä osaa Varsinais-Suomen Sveitsiksi. Tällaisen mainesanan aiheuttavat epäilemättä tämän alueen lukuisat järvet ja korkeat mäet. Varsinkin Kiskossa ja Suomusjärvellä on järvirikkaus suuri. Edellisestä mainittakoon Kirkkojärvi, Iso Kiskonjärvi, Orijärvi, Maarjärvi, Liipolanjärvi ja pitkä Hirsjärvinäkin on suurimmaksi osaksi tämän pitäjän puolella. Suomusjärvellä ovat huomatuimmat Enäjärvi, Lahnajärvi, Anerionjärvi, Iso Ruona ym. Kiikalassa Kiikalan- ja Omenajärvet sekä Perttelin rajalla Pernjärvi ja Muurlassa Ylisjärvi sekä Perniössä Naarjärvi.

Tällä alueella on paljon luonnonkauneutta ja vanhoja viljelyn muistomerkkejä. Toistaiseksi ei reitillä ole sopivaa matkailumajaa, mutta esitämme sen kuitenkin muutamien vedoin. Matka voi Salosta kulkea Muurlan—Kiskon tietä (V) Ristinummen kautta. Ikäänkuin järviolueen porttina

## **Salon Kauppalan Säästöpankki**

Kauppatorin varreilla

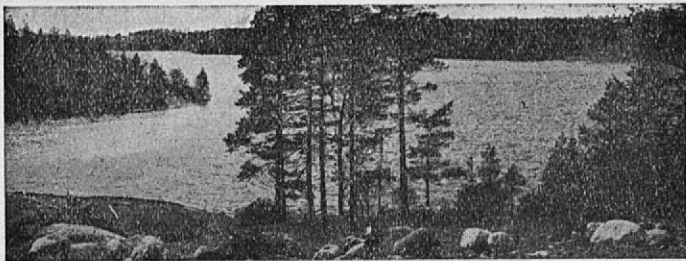
on laajalti tunnettu rahalaitos,  
jolla on runsaslukuisasti asiakkaita  
niin kauppalassa kuin maaseudul-  
lakin.



*"JUNAN AKKUNASTA."*

*Taustalla linja-autoasema ja kauppatori.*

Uskelan puolella ovat Aarnionperän ja Katinkallion "pie-noistunturimaisemat". Jälkimäiseltä, joka on 97 m korkea, on Salon seudun avarin näköala. Kiskon Toijaan on n. 25 km. Varsin kauniita ovat Kirkkojärven seudut. Järven luoteispäässä on Mommolan (ent. Toijan kartano), jonka päärakennuksen on rakennuttanut Vänrikki Stoolin "maaherra" Olavi Vibelius. Noin 1 1/2 km:n päässä on Frillein ja Hornien Haapaniemi, jossa vieläkin on vanhan kivikartanon rauniot. Kiskon Orijärvellä on 1757 alettu kuparikai-vos, josta on saatu erilaisia metalleja — kultaakin. Seutu kaunistaa. Toijasta voi poiketa Kosken tehdasseudulle (15 km), jossa 1730 perustettu ruukkikartano ja kirkko ovat nähtävyyksiä. Toijasta pääsemme edelleen Suomensjärvelle ja aina Kiikalan Johannislundiin saakka. Lahnajärven tienoilta Suomensjärveltä voi ulottaa retken Lohjan tietä Paikkarin torpalle asti. Paluumatka tapahtuu mukavasti uutta Hel-singintietä. Kiikalan ja Perttelin rajoilla on Muurlan puo-lella Iso-Rytkö ja Piilijärvi, jonne on suunniteltu matkailu-majaa. Paluu tapahtuu Järvisen kautta Saloon, jota ennen on Tupurin mäki-seutu.



*Lehmijärven siniulappaa, jonka rannalla sijaitsee Santalahden luonnonparantola.*

Käsilläoleva opas on ensimmäinen laatuaan Salon seudulla. Sen on toimitettu kokonaan yksityisten ilmoitusten ja avustusten turvin, mikä seikka on omiaan vaikuttamaan vihkosen ulkoasuun; mitä ilmoituksiin tulee, ovathan nekin opasta, usein tehokastakin.

Itse aiheala on laaja ja suurelta osalta ennenseulomaton. Monia yksityiskohtia on täytynyt jättää pois tällaisen suppean vihkosen ollessa kysymyksessä. Kuvauksessa on koettu lähteä kauppalan kehityksen pohjalta ja kiinnittää runsaammin huomiota tyyppillisiin nähtävyyksiin. Aateliskartanointien ja keskiaikaisten kirkkojen historia sekä luonnon ja viljelyn luoma kauneus vievät osittain paikallisen reitin itessään melko laajan kauppalan ulkopuolellekin. Reiteissä ei ole pääasia, että niitä kirjaimellisesti noudatetaan. Pääasia on, että vieraat ja — ehkä paikallinenkin yleisö — saa niistä viitteitä ja halua tutustua seutuun, joka on maamme vanhimpia ja viljavimpia asutusseutuja. Sitä tämäkin vihkonen pyytää omalta vähäiseltä osaltaan edistää.

Salossa, kesäk. 30. pnä 1938.

U. K.

## **Santalahden Luonnonparantola**

PERNIÖSSÄ, kauniin sisäjärven rannalla mäntymetsässä

*Hoidetaan astmaa ja reumaattisia tauteja.*

*Lääkäri on. Pyytäkää esittelyvihkonen.*

Postios.: KOTALATO PYS. Puh. suoraan Salosta

## VI. PERNIÖNTIE.

8,10	Helsinkiin (12,15)	14,45-A	(Perniö 15,25)
10,40	(Karjaa 13)		Tammisaareen (17)
	Helsinkiin (15,25)	15,30-A	Teijolle (16,30)
13,15	Särkisaloon (15)	15,30	Särkisaloon (16,15)

---

### VUOROJA, JOTKA EIVÄT KULJE SALON KAUTTA.

Vartsala—Kokkila—Sauvo—T:ku

Taalintehtas—Kemiö—Perniö as.

Vartsalasta 8.00 T:kuun  
10.00. T:sta 14,15. Pyh.  
Vartsalasta 17,30. T:kuun  
19,30, T:sta 20,00.

Taalintehtaalta 6,45, 13,  
15. Perniön asemalta  
12,15, 17,25.

Förby—Perniö as.

Förbystä 15,45, asemalle  
17,00. Perniön asemalta  
17,20.

---

## SALON SAAPUVIA KAUKOAUTOJA.

Seuraavassa on mainittu kaikki Halikon kihlakunnan ulkopuolelta saapuvat vakinaiset linja-autot.

### I. TURUN TIE.

Turusta saapuu Saloon linja-autoja seuraavasti (autojen lähtöajan saa selville vähentämällä tuloajasta 1 ½ tuntia,

## Salon Seudun Osuuskassa

Annankatu 11.

Avoinna: klo 9.30—15,  
lauantaisin klo 9.30—14.

ellei suluissa ole toisin mainittu): 9,00, 11,50, 12,05 (Paimio 10,55, V-S Parantola 11, Vaskio 11,30, Halikon Piirimielisairaala 11,45), 12,45, 13,30, 14,30, 15,00, 16,30, 17,35 (Paimio 16,30, V-S Parantola, 16,35, Vaskio 17,05, Halikon Piirimielisairaala, 17,20), 18,00, 19,30 ja 20,30.

## II. PERTTELIN—SOMERON—HAMEEN-LINNAN TIE (Veitakkalan kautta).

Saloon saapuu linja-auto klo 12,30 H:linnasta (josta lähtee 8,30), 17,35 Loimaalta (15).

## III. PERTTELIN—SOMERON—HAMEEN-LINNAN TIE (Anjalan kautta).

Saloon saapuu linja-autoja klo 7,40 Pusulasta (lähtee klo 6 — Johannislundin kautta Kiikalasta), 8,00 Somerolta (6,30), 11,45 Karkkilasta (8,50), 14,10 Somerolta (12,40), 17,00 Helsingistä (12,30) 14,25-A Somerolta (12,55) ja 18,00 (16,30).

## IV. UUSI HELSINGIN TIE (Järvisten kautta).

Helsingistä saapuu Saloon 13,30 (9), 13,40 (11), 18,00 (13,15), 19,05 (16,20) ja 21,05 (17,05).

## V. MUURLAN—KISKON TIE (Ristinummen kautta).

Saloon saapuu linja-autoja klo 8,00 Lohjalta (josta lähtee 6,30), 9,30-A Lohjalta (7), 17,55 Helsingistä (13,45) ja 18,25 Helsingistä (14,30).

# ONNI HAKALA

*Polkupyörä- ja radioliike Salo, puh. 72.*

# Ravintola AIKALA

*vastapäätä linja-auto asemaa. Puh. 307.*

## VI. PERNIÖN TIE.

Saloon saapuu linja-autoja klo 9,30-A Tammisaaresta (josta lähtee 7,15) ja 16,30-A Tammisaaresta Pullolan kautta — 14,15).

### Rautatie-aikataulu.

Toukok, 15. p:stä 1938.

	Matk.j.	P.t.j.	Pik.j.	Paik.j.	P.t.j.	Pik.j.
Helsingistä .....	—	9.00	15.00	—	18.12	20.30
Koskelta .....	—	11.51	*17.04	—	21.05	—
Perniöstä .....	—	12.06	17.19	—	21.20	22.55
Saloon .....	—	12.26	17.39	—	21.40	23.14
Salosta .....	8.06	12.28	17.40	18.05	21.43	23.15
Halikosta .....	8.14	12.35	—	18.13	21.51	—
Hajalasta .....	8.26	12.46	—	18.25	22.02	—
Turkuun .....	9.40	13.34	18.35	19.28	22.57	0.10

\* Tarp. vaat.

	P.t.j.	Pik.j.*	Pik.j.	Paik.j.	P.t.j.	Matk.j.
Turusta .....	8.10	9.12	14.20	16.14	17.24	23.22
Hajalasta .....	9.04	—	—	17.18	18.24	0.28
Halikosta .....	9.14	—	—	17.30	18.36	0.39
Saloon .....	9.20	—	15.18	17.37	18.43	0.46
Salosta .....	9.24	—	15.19	—	18.51	—
Perniöstä .....	9.47	—	15.39	—	19.17	—
Koskelta .....	10.04	—	—	—	19.35	—
Helsinkiin .....	13.06	12.25	18.00	—	22.34	—

\* Ei pysähdy Salossa.

## Salon Seudun Osuusmeijeri

Puh. 93.

VALMISTAA M.M. HYVÄKSI-  
TUNNETTUA

**EDAM-JUUSTOA**



## LAIVAYHTEYS SALO—VUOHENSAARI.

(15. 6. — 15. 8. 1938).

ARKIPÄIVISIN SALOSTA: 9,30 hl Angelniemi (liikennöi rautatiesillan alapuolelta, kun sensijaan moottoriveneet lähetevät kauppatorin rannasta), 11,00 12,30-sat., 14,00, hl Angelniemi 15,30-sat., 16,30, 17,30, 18,15-sat., 19,15, 20,00 (vain heinäk).

ARKIPÄIVISIN VUOHENSAARESTA: 8,30-sat., 11,30, 13,15, 15,00, 16,00, 17,00-sat., 18,00, 19,30, 20,30-sat. 21,30 (vain heinäk.)

PYHÄVUOROT: jatkuvasti 9,30 — 20,00. — Huom.! sat.—sateisinä päivinä liikennöitävät vuorot.

## LAIVAYHTEYS SALO—TEIJO—STRÖMMA.

Strömasta 6,15 — Teijo 7 — Vartsala 8 — Saloon 8,50; Salosta 15,30 — Vartsala 16,20 — Teijo 17,30 — Strömma 18,15. — Sunnuntailähdön Salosta ilmoittaa laivan päällikkö (puh. 120). Joka torstaina poiketaan Mutaisiin.

HUOM.! Kesäkuukausina on yhteys Strömmasta Helsinkiin sunnuntaisin ja Turkuun perjantaisin. Samoin Taalintehtaalta, josta pääsee Helsinkiin myös tiistaisin ja torstaisin sekä Turkuun keskiviikkoisin ja sunnuntaisin.

*Suositlemme tuotteitamme*

# **Salon Oluttehdas Oy**

*Salo, puh. 24 ja 210.*

*Tehdas perustettu 1857.*

# Salon Talouskauppa Oy

Salo \* Puh. 259 ja 553.

*Siirtomaatavaroita, kotimaisia tehdustuotteita,  
väkirehuja, apulantoja y.m. tukuttain.*

## Lounais-Suomen Osuusteurastamo r.l.

Salon konttori.

Puhelimet Konttori 20 ja 118

Myymäälä I 337

” II 99

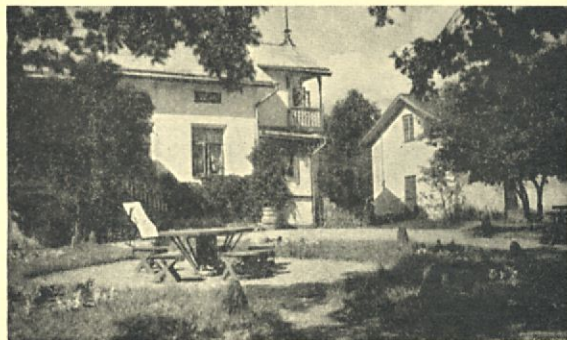
” III 365

” IV 610

” V 70

Salon seudun suurin lihan

tukku- ja vähittäiskauppa.



## *Tuiskulan* kartanon täysihoitola

sijaitsee 15 km Salosta, kauniilla paikalla.  
Postios.: Salo, Kokkila, puh. Kokkila 15.

*Linja-auto- ja laivayhteys Saloon. Pyytäkää esittelyviikkosemme!*

Hyvät asunnot, saunat, uimaranta, tilaisuus purjehdukseen ja kalastukseen.  
Erillinen rakennus karkelointia varten.



*Niin vieraille kuin paikkakuntalaisille on*

## **Lottien ravintola**

*(sk:n talossa Eläint. varr.) paras ruokailupaikka Salossa*

*Hyvää ruokaa ja virvokkeita - halpoja yhteisma-  
joituksia - juhla-aterioita - ainoa ravintolapuu-  
tarha paikkakunnalla.*

## **Tie on lyhyt — lähimpään konttoriimme . . .**

*Missä tahansa Suomessa matkustanettekin —  
maaseudulla tai kaupungeissa — aina on lä-  
hettyvillänne jokin Kansallis-Osake-Pankin  
lukuisista konttoreista.*

**Kääntykää kaikissa pankkiasioissa luotta-  
muksella puoleemme.**

*Tie lähimpään konttoriimme on aina lyhyt.*

## **Kansallis-Osake-Pankki**

**Maan suurin liikepankki; 203 konttoria.**

**SALON KONTTORI, Länt. Siltakatu N:o 1.**

**Avoinna 9,30—14,30.**

HINTA 2 MK