



VIPURI

Svensk

Julkaissut
Viipurin kaupungin Reikeilylautakunta

Utgiven av
Viborgs stads Exkursionsnämnd

Publisher:
The Travelling Committee of the
Town of Viipuri

Herausgeber:
Reisekommittee der Stadt Viipuri





Gamla domkyrkan

Foto: Pietinen

VIBORG

Landskapet Karelens samt Viborgs läns och lutherska och grekisk-katolska biskopsstiftens huvudstad, ligger vid den från Finska viken åt nordost inskjutande Viborgska viken, vid mynningen av den beryktade Saima kanalleden (60° 43' nordl. br. och 28° 44' ostl. lt. Greenw.). Till storleken är staden den andra i ordningen av Finlands städer (invånarantalet utgjorde i början av år 1938 c:a 82 000). En medelpunkt för Östra Finlands handel, sjöfart och kulturella liv. Betydande garnisonsstad.

Viborg är en viktig export- och importhamn. (Uthamnen Trångsund (Uuras), en av Europas största trävaruexportham-



Viborgs slott

Foto: Helios

nar.) En knutpunkt för fem järnvägs- och tiotals busslinjer. Under somrarna flygförbindelse med Helsingfors och därifrån vidare. *En port för Östra Finlands mest betydande turiststråkvägar.*

Viborg kan med fog kallas staden, där århundradena mötas. Redan c:a 600 år gammal, har staden bevarat historiska minnesmärken från alla sina skiftande tidsperioder, men samtidigt har den smidigt följt den nutida utvecklingens fordringar. Då staden dessutom, omgiven och genomskuren som den är av vattendrag, och tack vare sin omväxlande terräng har ett förtjusande läge, är det intet under, att turisterna år för år allt mera börjat gynna Viborg. Goda hotell och trivsamma restauranger sörja för besökarnas bekvämlighet.

Såsom den lämpligaste årstiden för Viborgs-besök kunna sommarmånaderna (juni, juli och augusti) rekommenderas, ty då te sig denna parkrika stads många vackra oaser allra skönast, och då bereder icke i allmänhet heller väderleken några större överraskningar. Medeltemperaturen i juli är + 17,4 och under vackra sommarkvarnar är en 20—25 graders värme i skuggan vanlig. Svala havsvindar blåsa för det mesta. Sommarens medelnederbörd är c:a 200 mm.

KORT HISTORISK ÖVERSIKT.

Viborg äger särdeles gamla historiska minnen och traditioner. Ortens kolonisation sträcker sina rötter ett årtusende tillbaka. Redan i dessa uråldriga tider uppstod nämligen vid

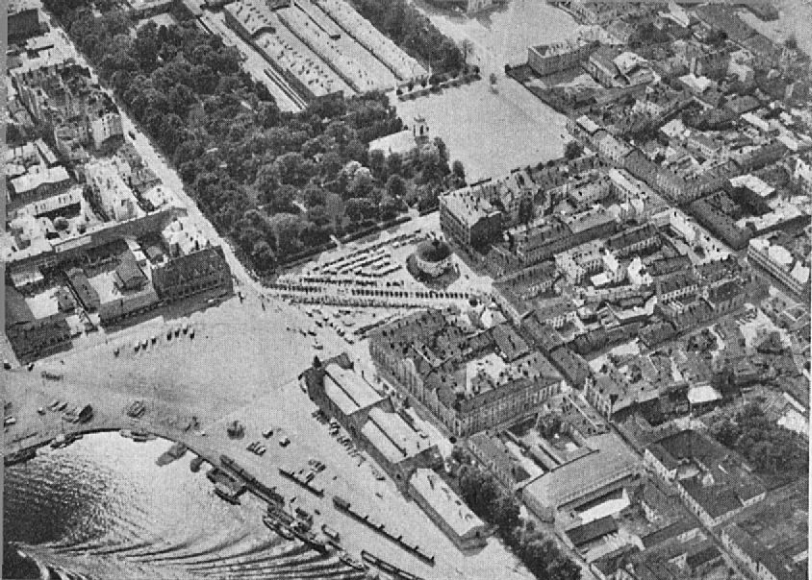


Stationens huvudingång

Foto: Helios

myningen av den då i havet utmynnande Vuoksenflodens västra arm en hamn- och handelsplats, det s.k. »Gamla Viborg», vilket antages hava varit beläget i trakten av det nuvarande Monrepos, ett par kilometer norrut från våra dagars Viborg. Redan på 800-talet torde staden skyddats av befästningar.

Slottet grundlades år 1293 av Sveriges marsk Torgils I. Tyrgils Knutsson, som med sin korstågsflotta anlant till Suomenvedenpohja. I sin egenskap av förpost för Sveriges välde och västerländskheten samt behärskande en så viktig handelsstråt hade denna befästning att utstå mångt stridstumult. Sålunda belägrades densamma av ryssarna under medeltiden åren 1294, 1322, 1351, 1411 och 1495. Under sistnämnda år inträffade den välbekanta och sägenomspunna »Viborgska smällen», medan Knut Posse förde överbefälet över för-svararna. Viborgs stad omtalas redan på 1300-talet, men först år 1403, under Eriks av Pommern regeringstid, erhöll densamma stadsrättigheter. Den var redan under denna tid belägen på den nuvarande gamla stadsdelens plats å den klippiga udden söder om slottet. Under åren 1457—81 försåg staden på föranstaltande av ståthållaren Erik Axelsson Tott med murar jämte ett flertal torn (Lakamunds-, Karjaports-, Andreas-, Råds-, Munkeports-, Pampala-, Håkans- och Kata-pääportens torn). Senare fortsattes befästningsarbetena under konungarna Erik XIV:s (1560—68), Johan III:s (1568—92) och



Det gamla Viborg i fågelperspektiv

Foto: Luftstridskrafterna

Karl IX:s (1599—1611) regeringstider. År 1650 tillkom stadens första plankarta, och utvecklade sig Viborg sålunda till en förhållandevis vacker stad med sina många, till och med ståtliga stenbyggnader.

Under medeltiden styrdes Viborg ganska självständigt av mäktiga feodalherrar, ofta till och med utan att de ens beaktade konungens befallningar. De inlät sig på eget bevåg i krigsoperationer, slöt fred och förde stundom även i övrigt en särdeles vittsyftande storpolitik. Sålunda nämndes i dåtida dokument »Viborgs welde», eller »Terra Viburgensis», ofta rent av jämsides med Sveriges rike. Ja det hände till och med, att konungen med vapenmakt måste kuva en uppstudsigt vasall. Men även om fredliga strävanden har Viborgs tidigaste historia ett och annat märkligt att förtälja. Här styrde ju en gång t.ex. hela rikets mest lärde man Karl Ulfsson Sparre (åren 1386—94 och 1396—99), Viborg utgjorde under Krister Nilssons, konung Gustaf Vasas farfarsfars tid (1418—42) en mötesplats för nordens viktigaste politiska strävanden, där vid denna tid betydelsefulla fredskonfrenser hölls, och Erik Turesson Bjelke umgicks redan under 1500-talets begynnelseår med planer på anläggandet av en kanal från Finska viken till Saimen.

Att Viborgs slottsherrar icke heller till det yttre uraktläto att hävda sin maktställning, därom vittnade det särdeles lysande hovliv, många av dem utvecklade. Icke utan skäl sände man i tiden aristokratynglingar från Sverige till Viborg



Medeltida byggnad

Foto: Helios

för att lära sig fina seder och höviskt skick. Otvivelaktigt torde Gustaf I icke heller utan orsak hava yttrat sig, att i intet slott varken i Sverige eller Finland fördes ett så praktfullt hovliv som i Viborg. Mest lysande tedde sig detta hovliv under den tid, då Karl Knutsson Bonde, som senare uppsteg på Sveriges tron, var slottshövding (1442—48), ävensom under greve Johans av Hoya (1525—32) hövdingaskap.

Men å andra sidan hunno de mäktiga slottsherrarnas svärd icke rosta. Oavbrutet måste, såsom redan nämndes, denna betydelsefulla stödjepunkt försvaras mot fredsstörare, och gång efter annan fördrevs fienden därifrån. En medeltida skald konstaterar träffande: „Moscorum busta Viburgum, (=Viborg är moskoviternas grav).

Köpenskap var från första början viborgarnas huvudnärning, och många av länsherrarna försökte även på allt sätt utveckla densamma. För det mesta befann sig dock affärsverksamheten under medeltiden i händerna på tyska hanseater, vilka upprätthöllo förbindelse främst med Reval, men även med Danzig, Lübeck och — österut — med Novgorod. Den katolska kyrkans intressen representerades av franciskaner- och dominikanerklostren.

Ovannämnda tidsperiod i Viborgs historia benämnes *förlämnings-* eller *hansetiden*. Denna efterföljdes av en s.k. *brytningstid*, som sträckte sig från Gustaf Vasas (1523—60) regeringstid till freden i Stolbova (1617), och varunder konungamakten krossade slottsherrarnas dittillsvarande alldeles



Stadsbiblioteket

Foto: Welin

oinskränkta välde, samt de tyska köpmännen miste sin maktställning till förmån för det finsktalande borgerskapet. Handelen uppblomstrade i hög grad, och det kunde hända, att en hel flottilj fartyg samtidigt låg i hamnen. Efter refomationen stiftades i Viborg ett biskopssäte, till vars första innehavare år 1554 utsågs Paul Justén.

Sedan striden mellan Sigismund och hertig Karl lyktats, anlände den sistnämnde år 1599 med sina trupper till Viborg, där han, efter att hava tagit staden i besittning, lät avrätta en mängd av Sigismunds bundsförvanter.

Efter brytningstiden begynte i Viborgs historia *merkantilismens* tidsskede. Denna köpenscapsmedelpunkt, som numera erhållit stapelstadsrättigheter och genom Stolbovafreden kom att ligga ganska avlägset från gränsen, utvecklade sig snabbt till Finlands största handelsstad. Samtidigt miste borgerskapets finsktalande del sin betydelse, och svenskar samt tyskar vunno såväl på handelns gebit som inom stadsstyrelsen en ledande ställning.

Länge fick dock icke Viborgs uppblomstring ostört fortgå. Redan år 1656 voro dess borgare nödsakade att fördriva fienden, som åter uppenbarat sig utanför dess murar, och senare, år 1706, under stora nordiska krigets tid, belägrades staden



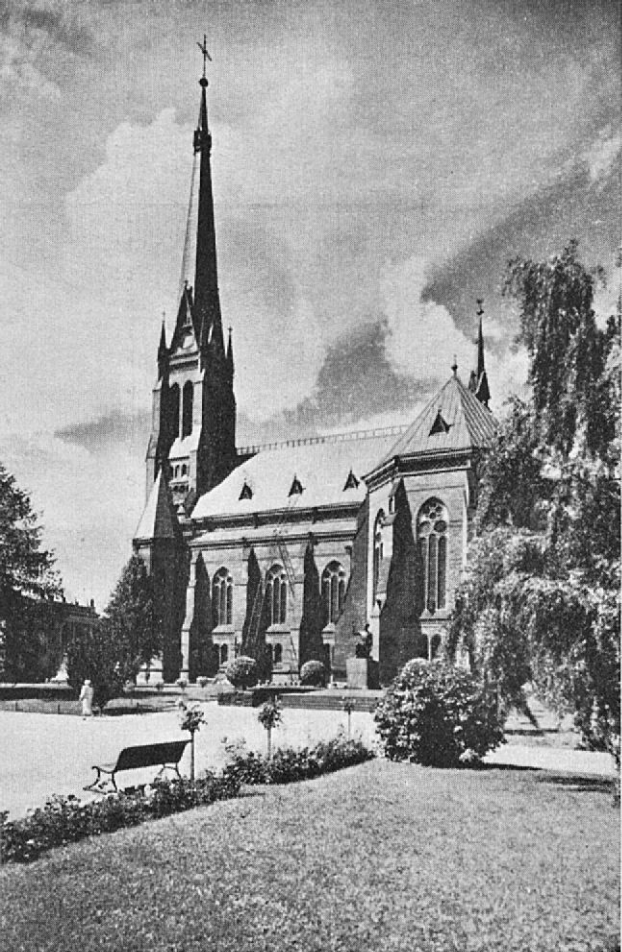
Konstmuséet och -skolan

Foto: Pietinen

ånyo. Härvid slog den ännu anfallet tillbaka, men redan år 1710 belägrades densamma av tsar Peter och föll, efter ett tappert försvar som en ruinhög i fiendens händer. Härmed begynte det *ryska väldets tid*.

Viborg blev nu genom freden i Nystad en administrationsort för de till Ryssland avträdde landsdelarna. Bland stadens invånare voro representerade fyra nationaliteter, och det tyska elementet i borgerskapet intog därunder en ledande ställning. Slitningar och partistrider mellan de olika befolkningsgrupperna hörde till ordningen för dagen. Även i övrigt präglades förhållandena under det ryska väldets första tid av osäkerhet och godtycke, vilket hade till följd, att bl. a. stadens handel betydligt hämmades. Invånarantalet, som under svenska tiden på 1640-talet stigit till 3 500 personer, sjönk nu till 1 400.

Då Viborg fortfarande utgjorde en viktig fästning, ehuru nu mot västern, igångsatte ryssarna betydande byggnadsarbeten. För de nya befästningarna annekterade de utan vidare så stora delar av stadens område, att $\frac{2}{3}$ av stadens invånare måste skaffa sig nya botadslägenheter. Härigenom uppstodo vidsträckta *förstäder* utanför befästningarna.



Domkyrkan

Foto: Pietinen

Först under Katarina II:s tid (1762—96) begynte även den privata byggnadsverksamheten i den egentliga staden uppblomma. Härunder uppfördes bl.a. vid Linnankatu (Katarinegatan) och Karjaportsgatan ett antal 2-vånings stenhus. Vid samma tid erhöles även Rådhusorget och Paradplanen sitt nuvarande utseende, och omkring dem uppstodo offentliga byggnader, vilka kvarstått ända till våra dagar. Även å andra ställen i den gamla stadsdelen har till närvarande tid bevarats en del arkitektoniska minnesmärken från gångna århundraden; ja t.o.m. från medeltiden, trots de stora eldsvådor, som under åren 1627, 1628, 1652, 1672, 1676, 1682 och 1790 förorsakade stor förstörelse och ofta ödelade stadens bästa gårdar.

År 1812 begynte åter ett nytt, lyckligare skede i Viborgs historia. Det hårt prövade länet förenades nämligen vid denna tid med det övriga Finland, och efter att sålunda hava frigjorts

ur sitt isolerade läge, blev det i tillfälle att utvecklas jämsides med det övriga landet. Viborg blev *länets huvudstad*.

Nu följde en tid av snabbt framåtskridande. År 1839 grundades Viborgs hovrätt, år 1856 öppnades Saima kanal, 1870 blev Riihimäki—Petersburgbanan och 1894 karelska banan färdig. Viborg utvecklades till en viktig trafikpunkt, ett administrativt centrum för sin landsända och en knutpunkt för betydande kulturella och merkantila strävanden. Dess bosättningsområde utvidgades hastigt. De medeltida murarna och de av ryssarna byggda vallarna måste vika. Endast här och där bevarades något värdefullare historiskt minnesmärke mitt bland allt det snabbt uppväxande nya. Den gamla stadsdelen kom att ligga allt mera på sidan om den egentliga trafiken. Breda huvudgator uppdrogos. För dem erövrade man mark till och med av havet. Affärspalats, det ena praktfullare än det andra, reste sig på platser, där fordom vikens vatten böljat eller vallgravar och trädgårdar utbredd sig. Planen för det nuvarande affärscentrumet uppgjordes år 1861. Uppförandet av stadens ståtligaste trafikled, Torkelsgatan, vidtog 1871 och centralesplanadens planteringar år 1862. Viborg var som pånyttfött, och denna utvecklings båglinje har, om man undantager den mellanliggande kristiden, fortgått till våra dagar.

Men stadens snabba tillväxt framtvungade avgörandet av de mest omfattande *kommunalpolitiska och ekonomiska frågor*. Viborg har efter stagnationstillståndet under det ryska väldet varit tvunget att inom några årtionden taga ett jättesteg framåt. Först efter det vårt land år 1917 blivit självständigt, och sedan den främmande militärmakten i april följande år lämnat landet, kunde Karelens huvudstad med full frihet skrida till förverkligandet av tidens krav. Det gällde för detta Europas största trävaruexportcentrum att skyndsamt utvidga sina hamnar, för vilka enbart till förbättrandet av den yttre hamnen i Trångsund under två år offrades 33 milj. mark. För de kommunala inrättningarna uppstodo nya, i tekniskt och hygieniskt hänseende fullt tidsenliga byggnader.

DET NUTIDA VIBORG

bär på sätt och vis spår av alla sina skiftande öden. Detta östra Finlands livliga affärscentrum utgör f. n. en i all sin egendomlighet tjugande blandning av gammalt och nytt, — breda boulevarders trafikvimmel och smala gränders medeltida perspektiv, prakt och hemtrevnad, storvulet och smånätt. De historiska minnena träda överallt en staden gästande främling till mötes, men vid sidan av dessa minnen ser man de allra färskaste yttringarna av moderna utvecklingssträvanden.



Den från medeltiden härstammande s. k. Gilleskyrkan

Foto: Helios

Runda Tornet

Foto: S.V.O.

Betecknande för Viborgs kynne är även en för Finlands förhållanden enastående livlighet och färgrikedom, en direkt följd av stadens sekelgamla, vidsträckta affärsförbindelser.

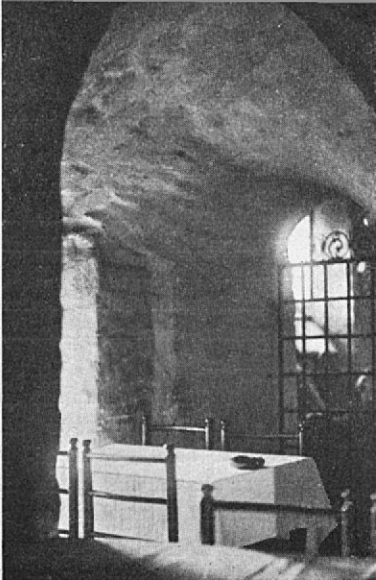
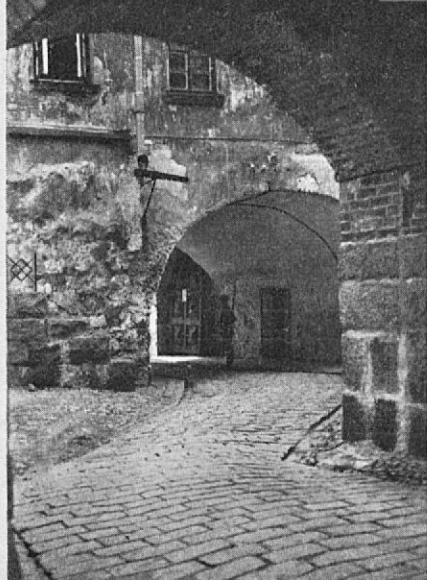
Handeln var Viborgs livsnerv fordomdags, och den är det än i dag som är. Här sammangå de till kusten förande trafiklederna från de vidsträckta landskapen Karelen och Savolaks. Stadens affärsliv befinner sig f. n. åter nästan enbart i finska händer. (Av invånarantalet utgöra de finsktalande 83 %.)

Viborg kan med fog kallas Östra Finlands huvudstad. Här koncentreras landsortens mest olika intressen, genom Viborg transporteras dess skogsrikedomar ut till världsmarknaden, och hit inkommer å andra sidan en stor del av de importvaror, landets östra del är i behov av.

År 1936 var Viborgs *export* 1.51 miljoner ton (19.6 % av hela landets export) och dess penningvärde 1 558.97 milj. mark (21.6 %). De viktigaste exportartiklarna voro trämassa och papp (524.76 milj. kg; 659.57 milj. mk), olika trävaror (1 523 milj. m³; 562.56 milj. mk) och fanér (39.87 milj. kg; 101.58 milj. mk).

Viborgs *import* var 0 522 milj. ton (14.8 %) och dess penningvärde c:a 557 milj. mk (8.7 %). De viktigaste importartiklarna voro säd och sädesprodukter (68.05 milj. kg; 92.11 milj. mk), stenkol och koks (255.46 milj. kg; 54.02 milj. mk) samt kolonialvaror och råämnen för industrin.

Hela handelsomsättningen var 2.03 milj. ton (18.1 %) och dess penningvärde 2 115.96 milj. mk (15.6 %).



Portvalv å slottet och interiör från Runda Tornet

Foto: Helios

Kajens längd i den inre hamnen är 4 018 m och i Trångsund 2 451 m samt i privat ägo befintlig kaj c:a 9 000 m. I Tapolanlahti finnas tvenne lastningsbassänger, vilkas ytinnehåll är 37.5 ha; den enas lastningsdjup är 24 och den andras 20 fot.

Varumagasin: Byggnader och skjul finnas 122 183 m².

Enligt en år 1930 uppgjord statistik funnos i Viborg 6 002 byggda fastigheter, 10 385 byggnader, 21 016 bostadslägenheter och 59 384 rum.

Stadens ytinnehåll är 9 740 ha, varav det bebodda området utgör 1 005 ha.

Då affärslivet efter den kristid, som följde på uppsvinget efter världskriget, under senaste tid åter blivit betydligt livligare, har också byggnadsverksamheten i Viborg samtidigt uppblomstrat, och dess moderna skapelser resa sig i olika delar av staden. Av de senaste byggnadstekniska sevärdheterna förtjäna omnämnas bibliotekshuset i Torkelsesplanaden, vilket uppbyggt med de kända donatorerna, makarna Lallukkas testamentsmedel och representerar de nyaste arkitektoniska resultaten på sitt område, landskapsarkivet, som stolt höjer sig på Tervaniemi berggrund invid hamnen, vårt lands modernaste militärsjukhus i Neitsytniemi, de stora kvarn-, brödfabriks- och gasinsbyggnaderna i Södra Hamnen, Savo-Karjalan Tukkuilike O/Y:s affärskomplex, stadens kvinnosjukhus samt handels- och navigationsskolebyggnaden.

I Viborg finnas en mängd betydande banker m. fl. affärs- och industri-inrättningar. (Bl. a. sågar, mekaniska verkstäder,

tobaks-, tvål-, ljus-, margarin-, charkuteri-, karamell- och beklädnadsfabriker samt ölbryggerier.)

I sin egenskap av länets administrationscentrum är Viborg uppfyllt av betydande ämbetsverk och inrättningar. Här bor landshövdingen, och här befinna sig länets byggnads- och lantmäterikontor, läneskogs nämnden o. s. v. Hovrätten fyller snart 100 år. Det i Nyslott tidigare befintliga biskopssätet med domkapitel överflyttades våren 1925 till Viborg. Dessutom är staden administrationsort för det grekisk-katolska biskopsstiftet.

I Viborg verka ett antal anmärkningsvärda centralförbund, sällskap, föreningar och klubbar. Viborg äger ett stadgat rykte som gymnastik- och sportcentrum. Ett flertal föreningar hava sina egna träningshallar. Fotboll och bandy äro särskilt gynnade sportgrenar.

Läroinrättningar: 11 högre lärdomsskolor, handelsläroverk, industri-, navigations-, sågverks- och yrkesskolor, musikinstitut, kyrkomusikinstitut, musikskola för ungdom och folkkonservatorium, konstskola, arbetarinstitut, kristligt-social arbetscentral (settlement) Toukola m. fl.

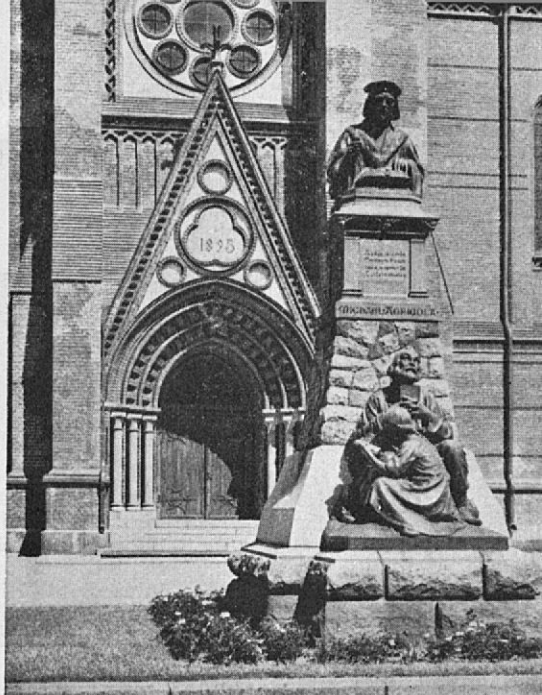
Ett livligt musikintresse utveckla även å sin sida ett tiotal sångkörer, av vilka många stå på en synnerligen hög nivå.

Staden äger ett digert bibliotek och ett intressant historiskt-etnografiskt museum samt ett konstmuseum jämte utställningssalar. Viborgs Musikvänners symfoniorkester verkar vintertid ävensom den ordinarie Stadsteatern, vars moderniserade teaterhus redan räknar över 100 år.

Av stadens inrättningar förtjäna ytterligare omnämnas den motoriserade brandkåren, många väl utrustade frivilliga brandkårer, länssjukhuset, stadssjukhusen, diakonissanstalten, privata sjukhuset och militärsjukhuset, elektriska spårvägarna samt gasverket. Ett flertal sportplaner finnas. Av förslaget till sportcentrum jämte stadionutkast har redan den del förverkligats, som rör en tidsenlig sportplan. Många simstränder och skridskobanor vintertid finnas.

Tidningar: Karjala (7-dagars morgontidn., saml.); Kansan Työ (6-dagars morgonblad, soc. dem.); Maakansa (6-dagars morgonblad, agr.); Karjalan Suunta (3-dagars bl. ikl.); Viborgs Nyheter (3-dagars dagbl. sv.).

De centralaste stadsdelarna äro: Befästningsområdet, Salakalahti, Repola, Kaleva, Papula och Pantsarlaks. De avlägsnare stadsdelarna och förstäderna grupperas i de s. k. östra, västra och norra. En helhet för sig på sitt håll bildar det med staden genom tät järnvägs- och ångbåtstrafik förbundna Trångsund.



Mikael Agricolas staty

Foto: Pietinen

PRAKTISKA UPPLYSNINGAR FÖR RESANDE, SOM ANLÄNDA TILL VIBORG.

Ankomsten.

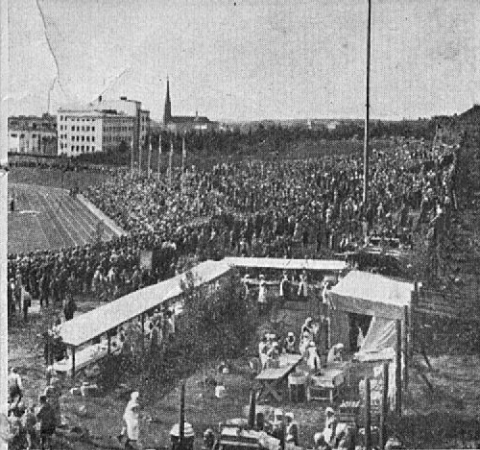
Per järnväg anländer man till stationen, därifrån den breda Karjalagatan leder till stadens centrum. Bärare möta vid tågen. Biler och åkare framför stationen. Turistföreningens upplysningsbyrå i stationens nedre hall, tel. 34 20; å byrån finnes även interurban telefon för allmänheten. Järnvägens upplysningsbyrå finnes likaså på stationen, tel. 14 47. Restaurang, barberare, bekvämlighetsinrättningar och telefon för allmänheten.

Per ångbåt anländer man från havssidan till Södra Hamnen. Närmaste bilstation tel. 32 29. Kajen för de båtar, vilka förmedla lokaltrafiken åt söder, ligger intill Slottsbron vid slottet, tel. 39 34.

Med linjebil resande ankomma till den nya buss-stationen på sydvästsidan av Järnvägstorget. Tel. 42 00 serie. Restaurang, barberare, telefon för allmänheten och övriga bekvämligheter. Å stationen Viborgs Turistförening A.B:s byrå, tel. 42 00 serie, där upplysningar rörande all busstrafik erhållas.

Kommunikationsmedel inom staden.

Bil- och åkardroskor å med tel. försedda stationer i olika delar av staden. Taxametrar i bilerna. Droskbiler av tvenne klasser, beroende på antalet sittplatser. Tillskotts betalning nattetid. Åkarna hava taxa, som vid anfordran framvisas: även poliserna äro i besittning av denna taxa.



Från sportcentralen

Foto: Helios

Spårvägslinjerna: Gröna linjen: Papula—Järnvägsstationen—Kelkkala och vidare såsom röd linje: Ristimäki—Järnvägsstationen—Slottsbron. Blå linjen: Slottsbron—Neitsytmiemi. Biljettpriiset 1 mk. Rabattbiljetter 6 st. 5 mk. Bussar förmedla trafiken från Salutorget till Hiekka, Pikiruukki, Monrepos, Sorvali, Tienhaara, Saunalahti, Karjala, Käremäki, Kangasranta o. s. v. Roddbåtar att hyra i Norra Hamnen vid den s. k. Pennibron.

Resebyråer.

Turistföreningens i Finland Viborgsavdelnings upplysningsbyrå i järnvägsstationens nedre hall, tel. 34 20. Stadens ekursionsnämnd: sekreterare, redaktör Pekka Palola, tillika ekursions-ombudsman på orten, Myllysaarenk. 10, lok. 2, tel. 15 62.

Hotell och resandehem.

Tecknens betydelse: r=rum; s=bäddar; Cv=centralvärme; V=rinnande vatten i rummen; W=rinnande varmt och kallt vatten; B=badrum i direkt förbindelse med resanderummen; b=badrum till gästernas begagnande; T=telefon till resanderummen; R=restaurang.

Knut Posse, Karjalank. 19 (40 r. 60 s. Cv.W.B.T.R.); Andrea O/Y Piispank. 6 (27 r. 55 s. Cv.W.B.T.R.); Continental, Rautatiek. 5 (30 r. 50 s. Cv.W.B.T.R.); Rauha, Maununkatu 13 (35 r. 50 s. b.T.R.); Turisthotell Suomi, Repolank. 9 (40 r. 60 s. b.T.R.); Hospiz, Revonkatu 4 (15 r. 18 s. Cv.V.b.); Finlandia, Punasenlähteenk. 12 (13 r. 19 s. b.T.R.); Privathotell Lybeck, Torkkelink. 22 (16 r. 20 s. Cv.V.b.) m. fl.

Restauranger.

Teknens betydelse: M=musik; T=terrass- eller parkservering.

Espilä i centralesplanaden vid Karjalankatu (M.T.); Runda Tornet (historiskt) vid Salutorget (M.); Palats Restaurangen, Torkkelink. 20 (M.); Papula paviljong å Papula berget (utsikt) (M.T.); Lehtovaara, Torik. 2 (M.); Aula, Torkkelink. 16 (M.); Osuusliike Torkkelis restaurang, Kurjenk. 1; Viipurin Osuus-

liikes restauranger, Pohjolank. 10 (M.) och Kannaksenk. 1; Kilta, Repolank. 7; Kultainen Karhu, Repolank. 6 (M.); Huusniemi restaurang i parken med samma namn (M.T.) m. fl. Restauranger även å järnvägsstationen, buss-stationen och å hotellen.

Övriga matställen: Automaten Maununkatu 2.

Folkök: Viipurin Osuusliikes restauranger Kannaksenk. 1, Torikatu 3 och Karjalankatu 2 A.

Caféer,

ett stort antal på olika ställen i staden. Nämnas må: Café de Colombia, Karjalank. 19; Karjaportti, Karjaportink. 12; Purssiainen, Torkkelink. 4; Esplanad, Karjalank. 17; Kahvila Kultakuppi, Pellervonk. 1 m. fl. Kaffeservering även å ovannämnda restauranger och övriga matställen.

Förriskningar

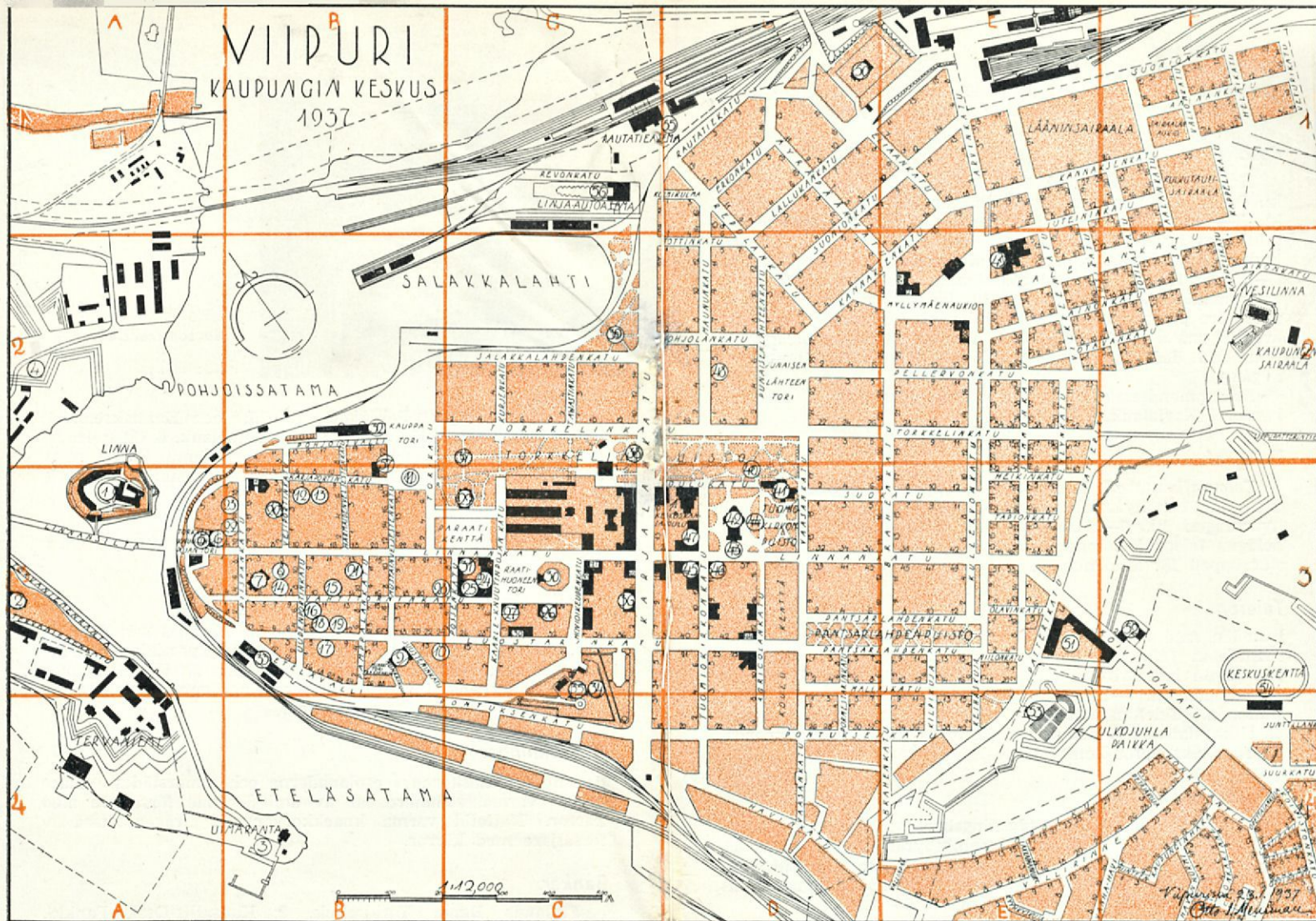
dessutom i kioskerna i esplanaderna och annorstädes. Glace under varma sommardagar av ambulerande försäljare med kärror. Nattetid varma knackkorvar och piråger likaså av försäljare med kärror.

Banker.

Finlands Bank, Torkkelink. 2; Kansallis-Osake-Pankki, Torkkelink. 8 och Kolmikulma 1; Nordiska Föreningsbanken A/B, Torkkelink. 20, Karjaportink. 19, Pohjolank. 10 och i Trångsund; Savo-Karjalan Osakepankki, Karjalank. 14 och Liikemiehenk. 25; Helsingfors Aktiebank, Torkkelink. 12; Suomen Maatalous-Osake-Pankki, Torkkelink 18; Viipurin Suomalainen Säästöpankki, Repolank. 13; Sparbanken i Viborg, Torik. 2 och Viipurin Työväen Säästöpankki, Pellervonk. 9.

Konsulat.

Holländska konsulatet, Linnank. 9; *belgiska*, Karjalank. 10; *estländska*, Äyräpäänk. 11; *engelska*, Erkonk. 2; *spanska*, Linnank. 9; *italienska*, Lallukank. 6; *lettländska*, Etelävalli 13; *norska*, Pohjolank. 10; *polska*, Kannaksenk. 1; *franska*, Tork-



SEVÄRDHETER OCH ALLMÄNNA BYGGNADER

(Bokstäverna och numrorna efter namnen hänvisa till motsvarande uppslagsruta å kartan)

- | | | | |
|--|---|--------------------------------------|--|
| 1. Viborgs slott A3 | 14. Vahtitornink. 8, gammal gårdsbyggnad B3 | 29. Svensk-tyska kyrkan C3 | 44. Hjälstestoden D3 |
| 2. Landskapsarkivet A3 | 15. " 12 " " " | 30. Grekisk-katolska domkyrkan C3 | 45. Länsstyrelsen D3 |
| 3. Tervaniemi badstrand B4 | 16. Uudenportink. 5 " " " | 31. Gamla brandstationen C3 | 46. Landshövdingens bostad D3 |
| 4. Befästningarna i St. Annae A2 | 17. Luostarink. 7 " " " | 32. Saluhallen B2 | 47. Posthuset D3 |
| 5. Torkel Knutssons staty A3 | 18. " 8 " " " | 33. Tullkammaren B3 | 48. Församlingshuset D2 |
| 6. Viborgs museum A3 | 19. " 10 " " " | 34. Pantsarlaks bastionen C3 | 49. Huvudbrandstationen E2 |
| 7. Gamla domkyrkan (Agricolakyrkan) B3 | 20. St. Hyacinthus kyrka (rom. kat.) B3 | 35. Konstmuséet C3 | 50. St. Elias kyrka (grek. kat.) D1 |
| 8. Förenämndas klocktorn B3 | 21. Pampallank. 12, medeltida byggnad B3 | 36. Telegrafkontoret, rikstelefon C3 | 51. Yrkeskolan E3 |
| 9. Svartmunkarnas f.d. klosterkyrka (f.n. landsförsamlingens) B3 | 22. Piispank. 12 " " " | 37. Springbrunn jämte staty C2-3 | 52. Industri- och sågindustriskolan F3 |
| 10. Förenämndas klocktorn (f.d. Rådstornet, gammal murdel) B3 | 23. " 16 " " " | 38. Statyn „Skogens son" C2 | 53. Friluftsfestplan E4 |
| 11. Runda Tornet B3 | 24. Nuvarande rådhuset C3 | 39. " „Fiskgossen" C2 | 54. Stadion F3 |
| 12. Karjaportink. 5, gammal gårdsbyggnad B3 | 25. Teatern C3 | 40. Älgstatyn D2-3 | 55. Järnvägsstationen C1-D1 |
| 13. " 7 " " " | 26. Hovrätten C3 | 41. Stadsbiblioteket D3 | 56. Buss-stationen C1 |
| | 27. Hovrättspresidentens hus C3 | 42. Nya domkyrkan D3 | 57. Polisnärättning B2-3 |
| | 28. Domkapitlet och biskopens bostad B3 | 43. Mikael Agricolas staty D3 | |

kelink. 8; svenska, Piispank. 18 och i Trångsund; tyska, Tavastink. 3; danska, Etelävalli 10; tsecheko-slovakiska, Kullervonk. 4; grekiska, Erkonk. 2; peruanska, Erkonk. 2.

Post.

Huvudpostkontoret vid Tuomiokirkkokatu, öppet vardagar kl. 9—17; dessutom utdelas enkla försändelser och tidningar kl. 18—18.30. Frimärken försäljas kl. 8—19. Frimärken tillsaluhållas även å buss-stationen och telegrafkontoret. Postkontorets filialer Linnank. 6 och å järnvägsstationen öppna kl. 9—13 och 15—17. Brevlådorna tömmas i staden under turer, begynnande kl. 8.15, 15.30 och 19, lådorna å postkontoret 10 min. före postens avgång och före varje hembärning samt av brevlådorna å järnvägsstationen den vid ingången belägna 15 min. och den å perrongen belägna 10 min. före posttågets avgång.

Rekommenderade försändelser emottagas även å telegrafkontoret Karjalank. 4 kl. 7—22.

Telegraf.

Telegrafkontoret, Karjalank. 4, öppet varje dag kl. 7—24 utom jul- och nyårsafton kl. 7—18, samt båda juldagarna och nyårsdagen kl. 9—11 och 17—19. Den å järnvägsstationen belägna telegrafan öppen under den tid, då järnvägsstationen står öppen för allmänheten.

Telefon

i staden med omnejd. För långväga samtal förbindelse med rikstelefon (närmare upplysn. i telefonkatalogen). Rikstelefon jämte interurbana telefonhytter Karjalank. 4, öppen för allmänheten kl. 7—24. Interurbana telefonhytter även å bussstationen. Telefonautomater för samtal inom staden i hytter på olika platser i staden samt å järnvägs- och bussstationerna, likaså i rikstelefonkontorets vestibyl.

Polisstationen,

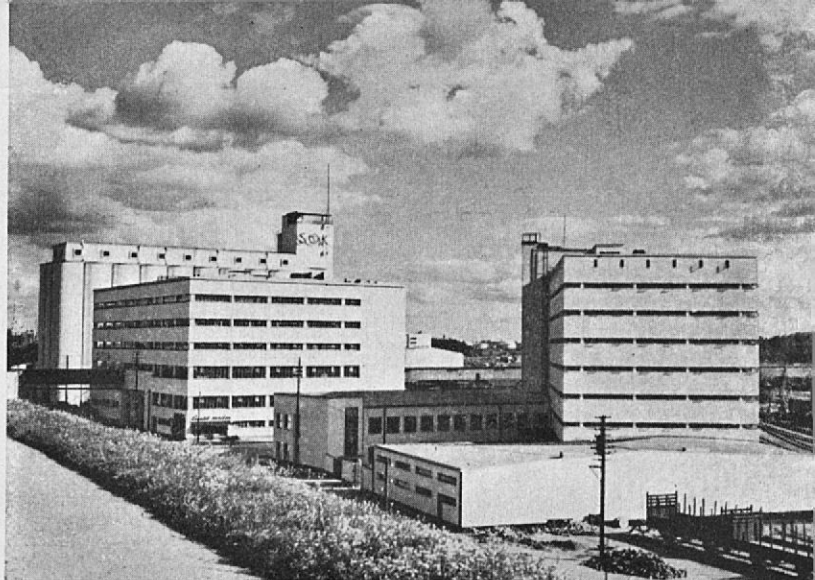
jämte adress-, pass- och upplysningsbyrå vid Salutorget, Mustainveljestenk. 22. Adressupplysningsbyrån öppen vard. kl. 10—18, sönd. kl. 10—14. *Passavdelningen* öppen vintertid vard. kl. 9—16, utom lördagar kl. 10—14. Sommartid öppen hållas byråerna vard. kl. 9—15, utom lörd. kl. 9—13.

Affärerna

äro vanligen öppna kl. 9—18 utom lördagar, då de stängas kl. 17. Ämbetsverk och affärskontor öppenhållas vanligen mellan kl. 10—16. Sommartid stänga de flesta affärer på lördagarna redan kl. 15.

Bad.

Puistonpään Sauna, Vaasank. 19 („Finsk bastu., m.m.); Kalevan Sauna, Susik. 18; Talikkalan Osuussaunat, Tapionk. 7 och Yhteiskouluk. 68 m. fl. Havsbad å ett flertal konstgjorda sandstränder. Centralbadstrand jämte siminrättning å Tervaniemi.



Det nya Viborg

Foto: Pietinen

Promenader.

Torkelsgatan och -esplanaden, Etelävalli, Papula, Huusniemi och Monrepos' parker.

Bekvämlighetsinrättningar

å järnvägs- och buss-stationerna.

Bensinstationer

i olika delar av staden, bl. a. i närheten av järnvägs- och buss-stationerna.

Bilgarage.

»Bilhuset», Braahenk. 24 m. fl.

Parkeringsplatser.

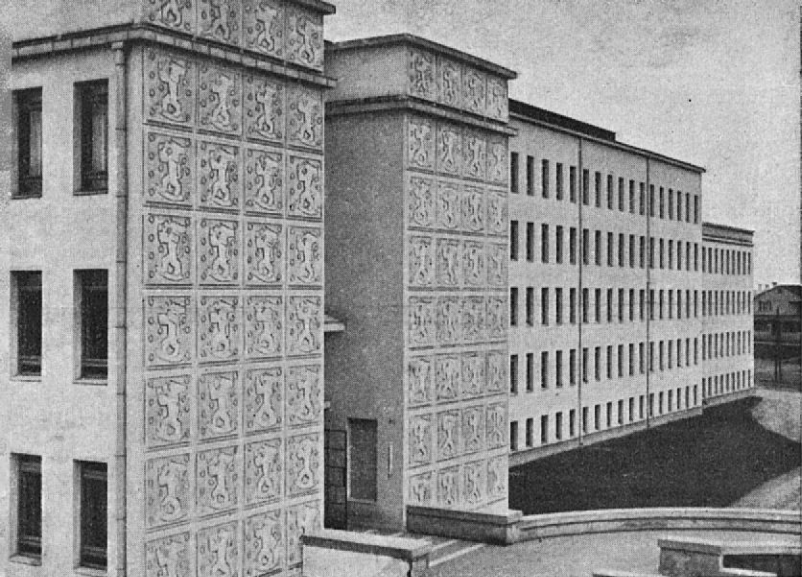
i olika delar av staden. Visare: skyltar, försedda med bokstaven P.

Ångbåtskontor.

G. Hagmans Eftr., Etelävalli 18; Lundberg & C:o O/Y, Etelävalli 18; Paulin, J. W., Uudenportink. 2; Meriñuolto O/Y, Luostarink. 9.

Expressbyråer.

Mars (tel. 28 93); Nopea (varutransporter, tel. 23 03); Formansstationer (tel. 43 01 och 34 06); Rakennus- ja Kuljetus-huolto-Oy, Braahenk. 11, tel. 35 94; E. Rautios transportaffär, Kannaksenk. 10, tel. 17 51.



Militärsjukhuset

Konserter, teatrar, nöjen.

Konsertsäsong vintertid, likaså teatersäsong. Sommartid friluftskonserter om dagarna och kvällarna i Torkelsesplanaden framför Espilä, å närmare angivna tider även i Turistföreningens paviljong på Papula berget samt i Huusniemi park. Sommartid friluftsföreläsningar å Havis' vallar. — 7 biografier finnas i staden. Sporttävlingar, kapplöpningar m. m., varom närmare i tidningsannonser.

Restaurangdans tillåten endast å Espilä och Lehtovaara på bestämda veckodagar.

Tennis.

Tennishall, Vaasank. 11. Tennisplaner i Huusniemi park.

Klubbar

finnas i staden ett flertal. Rotary-klubben sammanträder varje måndag, vintertid å Hotell Knut Posse, sommartid å restaurang Espilä.

ORIENTERING I VIBORG.

En resande, som gör endast en kortare avstickare till Viborg, kan genom en på förhand lämpligt uppgjord *rundtur* lätt stifta bekantskap med stadens intressantaste sevärdheter.

Snabb överblick av staden.

För en förmiddags *rundtur* genom staden rekommendera vi följande riktning: Järnvägsstationen—Karjalankatu—Torkelinkatu—Salutorget—Runda Tornet—Karjaportinkatu—Poh-



Industri- och sågindustriskolan

Foto: K. V. Miettinen

joisvalli—Tyrgils Knutssons torg—slottet—återkomst till Tyrgils Knutssons torg—muséet—Linnankatu—Piispankatu—Agricolakyrkan (gamla domkyrkan)—Vahtitorninkatu—Uudenportinkatu—Södra Hamnen—Luostarinkatu—Possenkatu—Vahtitorninkatu—teatern—Rådhusorget—Hovioikeudenkatu—Pantsarlags bastionen och konstmuséet—Luostarinkatu—Karjalankatu—Linnankatu—nya domkyrkans skvär—biblioteks-
huset—Rödabrunnstorget—Torkkelinkatu jämte esplanaden.

Sevärdheter under rundturen.

Järnvägsstationens fasader förete vår ypperlige arkitekts, prof. *Eliel Saarinen*s karaktäristiska stil. Från torget på stationens framsida utgår den breda *Karjalankatu*. Till höger buss-stationen. Salakkalahtiskvären vid stranden av den lilla viken med samma namn, utsikt, i fonden gamla stadsdelen och slottet. I skvären vid Salakkalahtigatans hörn konstnären Mikko Hovis granitskulptur „Fiskgossen“. Vidare framåt affärs- och bankpalats.

Följer så Viborgs huvudgata, *Torkkelinkatu*, som skär *Karjalankatu* och kantas av stadens lummiga *centralesplanad* „Torkelsesplanaden“, med dess långa lindallé. Vändning åt höger. I parken nära gatukorsningen skulptören Yrjö Liipolas bronsstaty „Skogens son“. Längre inne i parken restaurang *Espilä*, belägen på en forntida bastionvall. Sommartid fri-luftskonsert.

Vid *Torkkelinkatu* finnas bl. a. bankbyggnader. I parken konstnären G. Winters i brons utförda springbrunn. Å *salu-*



Landskapsarkivet

Foto: Pietinen

torget folkliv, då bönderna om morgnarna föra sina produkter till torgs. Saluhallen som en bakgrund till Torckelinkatu. (Ett besök inne i saluhallen lönar sig.) *Runda Tornet* (även benämningarna *Karjaportstornet*, »Pässi-linna», »Tjocka Katarina») en intressant historisk restaurang i den gamla befästningen, som 1547—50 byggdes invid stadsmuren till skydd för den dåvarande Karjaporten. Ombyggd till restaurang på initiativ av arkitekt Uno Ullberg med bistånd av Viborgs Tekniska Klubb år 1923. I restaurangsalen, den s. k. Vasa-salen, finnas väggmålningar med motiv ur Viborgs historia. Vid blodbadet år 1599 fästes de avrättades huvuden på järnpikar ovanom Karjaporten.

Mitt emot restaurangens huvudingång begynner *Karjaportinkatu*. Vi befinna oss i den gamla stadsdelen. Vid denna gata en mängd från Katarina II:s tid och till och med några från medeltiden härstammande byggnader. Skyddskårshuset. Vid *Karjaportinkatu* 7 och 5 intressanta gårdar. Uppehåll vid hörnet av *Vesiportinkatu*. Vacker utsikt åt vänster uppåt. Vid *Vesiportinkatu* en romersk-katolsk kyrka, ombildad år 1810 av en gammal riddarhusbyggnad. Bottenvåningen i rådsturättens hus vid *Karjaportinkatu* 1 från 1600-talet. *Piispankatu* med dess gamla biskops- och borgarhus korsas. Vi återkomma senare till denna gata.

Pohjoisvalli (Norra vällen) ligger på den gamla stadsmurens forna plats. Till vänster befinna sig bl. a. länslantmäterikontoret och skyddskårens distriktsstabs hus. Ståtlig utsikt mot slottet.

Tyrgils Knutssons torg. Muséet, »*Museum Wiburgense*», öppet kl. 11—13, sön- och heldagar kl. 12—15. Inträdesavgift 1 mk per person. Byggnadens bottenvåningar härstamma från det gamla rådhuset. Högvakten, vaktombyte kl. 16.30—17. Tyrgils Knutssons staty (prof Ville Vallgren). På vallarna skulpturer föreställande handeln och industrin.

A de bronsskyltar, vilka äro fästade på väggarna till de vid torget belägna byggnaderna, finnas närmare uppgifter om dessa byggnader, som härstamma från det gamla Viborgs tider.

Slottsbron förmedlar trafiken mellan västra stadsdelarna och stadens centrum. Brons vridbara del öppnas sommartid varje hel timme på en stund för ångbåtstrafiken.

A *Viborgs slott* militära ämbetsverk, men detta fornminne står även till allmänhetens beskådande 1/5—30/9 kl. 6—21, andra tider på året kl. 7—19 (även annars med särskilt tillstånd, varvid man bör vända sig till stabsfältväbeln, tel. gm. divisionens central N:o 40 50 serie). Inträdesavgift 1 mk, inkomsterna till förmån för fornforskningen.

Yttre porten är välvd till en byggnad, som 1606—08 byggdes till bostad åt ståthållaren. I byggnadens grund har man funnit gamla, tidigare okända källare. Ringmuren, med en inre port, härstammar från medeltiden, övre delen ombyggd 1891—94. I muren som en utskjutande rundel lämningen av det gamla Fångtornet, där det fordomdags fanns ett underjordiskt fängelse.

Byggnadsgruppen kring förgården från första hälften av 1600-talet, fasaderna delvis även från 1700-talet. I tiden inhyste dessa bl. a. landskansliet (1630-talet) och länsfänellet.

Mittborgens äldsta del utgöres av St. Olofstornet, vars 16 meter breda nedre del nästan oförändrad bibehållit sig sedan Tyrgils Knutssons dagar. Grundmurarna 4—5 m tjocka. Det inre schaktets höjd 48.6 m. Väggarna från golvbotten 38.6 m, takkupolen dessutom 10 m. Vid ingången till bottenvåningen i högra fönstersmygen ett 7.5 m djupt schakt och på dess botten en rumliknande utvidgning. Tornets övre del byggdes 1561—64 fyr- och åttkantigt. Toppen befinner sig 75 m över havets yta, på samma höjd som Saimens vattennyta. Den till toppen ledande trappan består av 239 steg. Vidsträckt utsikt.

Mittborgens övriga delar hava betydligt förändrat utseende under de av ryssarna 1891—94 utförda reparations- och nybyggnadsarbetena.

En vacker utsikt utbreder sig från vallarna på stadssidan. Huvudbyggnadens från medeltiden bibehållna hörntorn förtjänar uppmärksamhet. Härifrån ledde i tiden en lönngång under sundet till staden. Genom en liten port vid huvudbyggnadens sydvästra hörn kommer man ut på vallen, på den



Foto: Pietinen

Foto: Helios

plats, där i tiden slottets Smedjegård var belägen, och där man under de senaste åren träffat på tidigare okända källare.

Mittemot slottet, på *Tervaniemi* höga krön, ligger landskapsarkivet och i dess närhet självständighetsstatyn, ett granitlejon (ett verk av skulptören Finne).

Från slottet går färden tillbaka till Tyrgils Knutssons torg och vidare uppför Viborgs forna huvudgata, den nuvarande *Linnankatu* (tidigare Katarinegatan och därförinnan Drottninggatan), ända till följande tvärgata, *Piispankatu*, vilken förtjänar ett närmare studium. Till vänster gamla, redan tidigare omnämnda patricierhus. En vacker tegelport som avslutning på gränden vid gården N:o 16. Den med järndörrar försedda bottenvåningen till gården N:o 12 var fordoms en vinstuga, som utgjorde skådeplatsen för de dåtida viborgarnas uppslupna gästbud. Nedre våningarna i gården N:o 9 hava åter tidigare hört till biskopsgården.

Vid en fortsatt färd från hörnet av *Linnankatu* åt höger längs *Piispankatu* se vi till vänster Viborgs *Gamla Domkyrka*, numera Agricola kyrkan, som blev färdig 1494. Dess valv hava bevittnat såväl lysande katolska mässor som, efter reformationen, flärdlös luthersk gudstjänst. Under golvet begrovas sta-



Tervaniemi badstrand

Foto: Helios

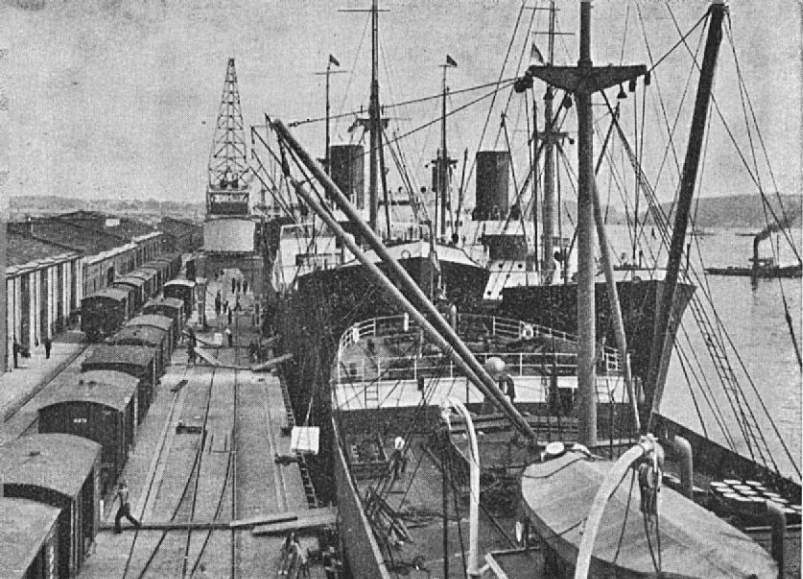
dens mest bekanta dignitärer, enligt sägnen även Mikael Agricola år 1557, ehuru man icke funnit hans grav. Kyrkan har gång på gång härjats av krig och eldsvådor och lika ofta ombyggts och restaurerats.

Klocktornet har åren 1795—96 försatts i sitt nuvarande skick.

Vid *Vahtitorninkatu* på gården N:o 8 ett trevligt portvalv och en trevlig gårdsplan. I gården N:o 12 Viborgs första, på 1400-talet byggda rådhus, numera ett anspråkslöst magasin. (På gården *Pamppalankatu* 12 likaså ett typiskt viborgskt stenhus från medeltiden.) På *Uudenportinkatu* 5 finnas även gamla byggnader kring gårdsplanen. Från vallen i ändan av gatan utsikt över *Södra hamnen*. Till höger hamnkontoret, tullkammaren och packhuset. *Etelävallinkatu* på den forna stadsmurens plats. På Tervaniemi i hamnsundets bakgrund segelsällskapets paviljong jämte jakter samt längre borta stadens centralsandstrand.

Vid återfärden till *Luostarinkatu* finna vi gamla byggnader på gårdsplanerna i N:ris 7, 8 och 10. Den å gård N:o 8 befintliga med tegeltak försedda byggnaden, den s. k. »Gilleskyrkan» utgjorde i tiden skrånas möteslokal, »gillesstuga».

Vid *Munktorget* ligger den år 1481 färdigbyggda *dominikanerklosterkyrkan*. På 1830-talet moderniserades densamma



Hamnen

Foto: Helios

under ledning av arkitekt Engel h. o. h. och förändrade totalt utseende. F. n. är den Viborgs landsförsamlings kyrka. Klockstapeln från 1500-talet var tidigare Rådstorn i stadsmuren och erhöi sitt nuvarande utseende vid reparation år 1735.

I hörnet av *Possen-* och *Vahtitorninkatu* står Viborgs gamla *teaterhus*, byggt 1832 och fullständigt nybyggt 1922 under arkitekt Uno Ullbergs ledning. På motsatta sidan av *Possenkatu*, likaså i hörnet av *Vahtitorninkatu*, befinner sig *domkapitlets* och biskopens hus.

Vi färdas nedför *Vahtitorninkatu* och komma till *Rådhus-torget*, på vars vänstra sida det gamla *rådhuset* jämte stadens ämbetsverk, festsal och teaterrestaurang reser sig. Mittemot ligger den grekisk-katolska domkyrkan, och på torgets högra sida hovrättsbyggnaden och hovrättspresidentens bostadshus. Längre ned till vänster en annan öppen plats. *Paradplanen*, vid vilken ligga den av Engel ritade gamla brandstationen, bankbyggnader, svensk-tyska kyrkan och militärkasärner. Kyrkan, rådhuset och hovrättsbyggnaden hava uppförts under senare hälften av 1700-talet. Den sistnämnda byggnaden utgjorde till en början ståthållarens palats.

Vid den bakom ryska domkyrkan befintliga *Hovioikeudenkatu* ligga till vänster Viborgs Dubbellyceum samt Viborgs realskola, jordbruks- och handelslyceum. I ändan av gatan befinner sig till höger svensk-tyska församlingens hus och till vänster den på slutet av 1500-talet byggda *Pantsarlaks* bastionen jämte krutkällare, vilken kommer att ombildas till

klubblokal för konstnärsförbundet. På krönet av bastionen står det enligt arkitekt Uno Ullbergs ritningar uppförda *konstmuséet* och Viborgs Konstvänners konstskolebyggnad. (Konstmuséet står öppet för allmänheten varje dag kl. 12—15; besök vid andra tider enl. överenskommelse med vaktmästaren). Från vallen en vacker utsikt över hamnen och havet. Invid hamnen nya stora kvarn-, fabriks- och magasinsbyggnader.

Längs Luostarinkatu färdas vi till *Karjalankatu*, vika av åt vänster, komma till Linnankatu och fortsätta längs denna gata vidare åt höger. I hörnet av sistnämnda gator ses den s. k. Centralkasärnen och landets äldsta svenska flickskolas (grundl. 1780) forna hus. Vid Linnankatu till höger *länsstyrelsen* och *landshövdingens bostad* samt till vänster *posthuset*. I skvären står *domkyrkan* med Mikael Agricolas staty (prof. Emil Wikström) framför ingången och de i frihetskriget stupades hjältegrav jämte staty (prof. Carolus Lindberg och skulptören Gunnar Finne) vid ena långsidan. Mellan central-esplanaden och posthuset Centralfolkskolan jämte konsertsal. På sydvästra sidan av Linnankatu sportplaner, flankerade av skolbyggnader och bl. a. tennishallen.

Nära domkyrkan reser sig ur parkgrönskans mitt en egen-domlig byggnad, *Viborgs nya bibliotekshus*, som uppbyggs med de kända donatorerna, makarna Lallukkas testamentsmedel. Ett besök i denna arkitekt Alvar Aaltos moderna skapelse är särdeles intressant. I byggnaden är stadens centralbibliotek jämte olika avdelningar inhyst. Referensbiblioteket och läsesalen öppna kl. 11—20.

På en närbelägen kulle står en mäktig älgstaty i brons, skulpterad av konstnären Mäntynen.

Nära bibliotekshuset på andra sidan om den smala park-remsan utbreder sig *Rödabrunnstorget*, vars namn härleder sig från det blodbad, som hertig Karl föranstaltade vid den här befintliga Munkkällan. På torget bedrives handel å alle-handa beklädnads- och korta varor m. m.

Om tiden det medger, kan färden fortsättas vidare längs *Pellervonkatu* till *Kullervonkatu* och vidare till *Myllymäki* planen, vid vilken brandstationen och några skolor äro belägna, samt längs *Kannaksenkatu* åt höger, varvid länssjuk-huset ses till vänster och längre fram till höger på Batteri-backens sluttning vattentornet, tuberkulossjukhuset, stads-sjukhuset, nya kvinnosjukhuset och barnträdgårdsbyggnaden. (Återkomst till centrum längs *Kannaksenkatu* och tvärs över *Rödabrunnstorget*.)



Södra hamnen

Foto: Pietinen

I HÄNDELSE AV EN LÄNGRE VISTELSE

rekommendera vi viborgsbesökaren att förutom förenämnda rundtur göra avstickare till följande platser:

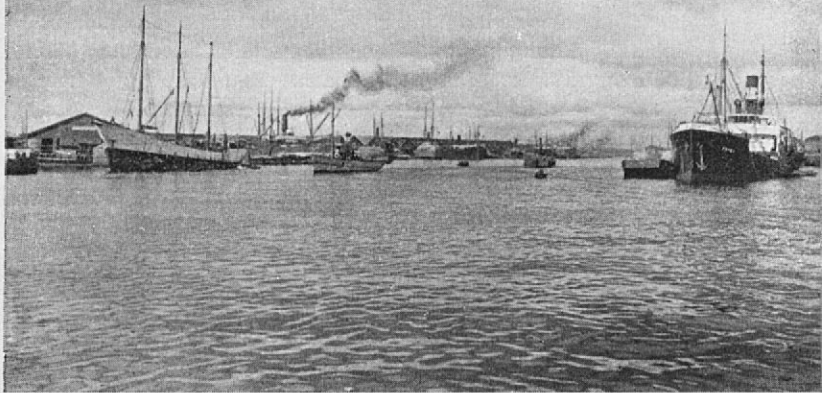
Papula naturpark,

som befinner sig alldeles intill staden å berget med samma namn, och dit man kommer bekvämt med gröna linjens spår-vagnar. Vill man promenera, går man längs Rautatiekatu till den över bangården ledande bron och därifrån vidare längs Papulankatu och över Papula-bron till parkporten. Under färden till höger St. Elias' grekisk-katolska kyrka, K.F.U.M:s byggnad och Karelska Gardets kasärner.

På Papulaberget finnas ett utsiktstorn (folklig benämning »Pilipuu»), andra vattenledningscisternen, en damm med springbrunn och turistföreningens Viborgs-avdelnings restaurang, »Papula paviljong». Vidsträckt, härlig utsikt. På andra sidan backen en sportplan. I närheten finnas även andra sommarrestauranger, bl. a. det natursköna Huusniemi.

Monrepos' park,

vilken tidigare hörde till egendomen med samma namn, men numera äges av staden. Till parken, som ligger c:a 3 km från stadens centrum, kommer man med Saunalahti-bussen, vilken avgår från Salutorget. Vid Monrepos' järnvägsövergång stiger man av bussen, och har nu c:a ½ km att gå till fots för att nå målet.



Uthamnen Trångsund (Uuras)

Foto: Th. Nyblin

Från slottet kan man begiva sig till Monrepos längs Slottsbron och endera längs *Siikaniemenkatu* med bil eller via *Fredrikshamnssportarna* (Haminaportit) (till fots) genom det gamla befästningsområdet, förbi kasärnerna längs *Saunalahtivägen*.

Till vänster, på Tervaniemi-backen, reser sig landskapsarkivet samt självständighetsstatyn, ett granitlejon. Under färden passeras vidare Tervaniemi park, Siikaniemi torg samt befästningen jämte portar från kejsarinnan Annas dagar, benämnd „St. Annae Krona“. Artillerikasärner. På västra sidan om vägen utbreda sig Neitsytniemi med det nya, stora militärsjukhuset och Sorvali stadsdel jämte såg och gravgård med samma namn. Vid Monrepos' järnvägsövergång befinner sig till vänster Diakonissanstalten och till höger underofficersföreningens samlingslokal, „Vita huset“.

Monrepos' park hör till egendomen med samma namn, som numera till största delen äges av Viborgs stad. Den ligger vid stranden av det från Saima kanal strömmande Suomenvedenpohja. Under hednatiden torde karelarna här haft en hamn- och handelsplats. Under svenska tiden var en avelsgård belägen på denna plats. Parken grundlades av den ryske kommandanten *Stupischin* och hans maka (f. Schumacher) på 1770-talet. Arbetet fortsattes av kejsar Pauls sväger, prins Friedrich Carl av Württemberg, under den tid han var ståthållare i Viborgs guvernement och generalguvernör 1782—86. År 1788 tillföll Monrepos den lärde och poetiskt intresserade baron Ludvig Heinrichs von *Nicolay*, vars

son, geheimerådet Paul Nicolay, Rysslands sändebud vid franska hovet, dock först kan nämnas som parkens egentlige skapare. Han tillbragte hela slutet av sin levnad här och dog 1866 vid 89 års ålder.

Parken är en harmonisk skapelse av natur och människohänder. Frodig växtlighet och flera konstverk bl. a. Väinämöinen, skulpterad av J. Takanen. Den dystra gravholmen »Ludvigstein» med sitt kapell i borgstil och sin färja, »Lyckokällan», varom sägnen förtäljer, att man får en önskan uppfyllt, då man kastar pengar i den. Gårdens karaktärsbyggnad, uppförd 1820, är ett verk av den italienske arkitekten Martinelli.

Till de östra stadsdelarna

kommer man bekvämast från domkyrkoskvären längs *Linnankatu* över *Kullervo* parkgata och vidare längs *Koivistonkatu*. Vid *Koivistonkatu* ligger till höger yrkesskolans stora komplex och bakom detsamma Havis vallarna jämte friluftsteater. Från vallarna utbreder sig en vacker utsikt. Till vänster befinner sig industri- och sågverksskolebyggnaden samt bakom densamma Batteribacken, från vars krön man ser hela staden. (Befästningarna uppförda 1864). På vänstra sidan av gatan ligger vidare stadens *sportcentral* jämte gräs- och andra planer samt åskådarläktare och till höger utbreder sig Havis' egnahemsområde. Bakom den lilla skvären framför sportcentralen begynna de numera med staden införlivade förstäderna, av vilka den närmaste är *Kolikoinmäki*.

Å Prästgårdsudden, mitt emot Havis, c:a 4 km körväg från staden, ligger kvinnornas gymnastikbyggnad *Tanhuvaara* och bredvid densamma Viborgs arbetarinstituts sommarhem *Suvinlinna*.

Saima kanal.

Bilfärd till Juustila sluss vid *Saima kanal* (17 km från Viborg) samt möjligen vidare längs den för sin naturskönhet beryktade vägen utmed kanalen till *Rättijärvi* (30 km från Viborg) och därifrån genom Lauritsala till Villmanstrand och Imatra (buss-trafik).

Till Trångsund (Uuras),

Viborgs kända uthamn, föres turisten av lokala ångbåtar, vilka under dagens lopp avgå från *Slottsbrokajen* c:a en gång i timmen. Under den 12 km långa färden över Viborgska vikens inre skärgårdsfjärd har man tillfälle att beskåda Viborg och



Papula paviljong

Foto: Adam

dess hamn från havssidan. Under resan passeras villa-samhället, Hiekkasaari havsbad och Turkinsaari militära flygstation. Vid målet får man på det vidsträckta hamnområdet följa med trävaruavlastning i stor skala. (En av Europas mest betydande trävaruexporthamnar.)

I närheten Mäntysaari natursköna lilla havsbad.

FRÅN VIBORG LEDANDE TURISTSTRÅKVÄGAR.

Till *Koivisto* hamnköping och havsbad leder en livlig järnvägs- och busstrafik.

Till *Imatra* kommer man per järnväg eller buss. Den längre vägen längs Saima kanal till *Imatra* är mycket vacker. *Imatra* forna mäktiga vattenfall har fångslats för att tjäna industrin. Gigantisk kraftanläggning. Statshotell, resandehem. C:a 5 km. nedanför *Imatra* ligger det ännu i naturtillstånd befintliga *Vallinkoski*, som är värt att beses.

Till *Terijoki* och *ostgränsen* reser man per järnväg (c:a 2 t.) eller med bil (buss-förbindelse) längs olika vägar.

I *Terijoki* och *Kuokkala*, „*Finlands Riviera*“, finnas havsbad jämte kasinobyggnader och c:a 2 mil utomordentlig sandstrand. Pensionat. *Rajajoki* med bron, som förbinder staterna *Finland* och *Ryssland*, är ett gouterat mål för resande (gränspass erfordras). I *Kuokkala* finnes *Ilja Rjepins* villa, vid *Vammelsuu* „*Kärleksgraven*“, och i *Raivola* en beryktad lärkträdsskog.

Till *Villmanstrand* kommer man per järnväg eller bil (buss-förbindelse).

Till *Kiviniemi*, Sortanlahti vid stranden av Ladoga och vidare till *Konevitsa* klosterö (intressant sevärighet, enkelt, snyggt logi, fiske) samt Kexholm kommer man snabbast med buss.

Till *Sortavala och Valamo*. Å Valamo ett beryktat kloster. Naturskön, bergig skärgård, i Sortavala hotell och resandehem. Å klostret resandehem. Från Sortavala en vacker bilväg genom Kirjvalahti österut.

Till *Nyslott och Punkaharju*, en underbar barrskogsbetäckt ås, som löper lik en bro över blånande fjärdar. Hotell såväl i staden som på Punkaharju. I Nyslott dessutom en känd badinrättning med tillhörande kasino. Olofsborg, ett särdeles vackert och intressant minnesmärke från medeltiden.

Till *Joensuu och Koli* med Finlands vackraste fjällvyer vid stranden av det vidsträckta Pielisjärvi. I Joensuu hotell. Å Koli turistföreningens goda härbärgen.

Utfärder till Tolvajärvi (ett naturfenomen i stil med Punkaharju i ödemarken. Fiske. Turiststuga. Närmare upplysningar genom resebyrån.

Till *Finska viken*: Från Koivisto med ångbåt till *Seitskär och Lavansaari* (härliga simstränder med flygsand, fiskarliv, logi i snygga privathus, ett av Seiskari-Seura upprätthållet sommarmatställe), samt till *Hogland*, en ö med ståtliga klippor, pittoreska fiskarbyar, badort och Turistföreningens i Finland kasino. Vidare förbindelse till *Kotka* och *Helsingfors*.

