

VIIPURI

Julkaissut
Viipurin kaupungin Retkeilylautakunta

Utgiven av
Viborgs stads Exkursionsnämnd

Publisher:
The Travelling Committee of the
Town of Viipuri

Herausgeber:
Reisekommittee der Stadt Viipuri





Vanha tuomiokirkko

Valok. Pietinen

VIIPURI

Karjalan maakunnan, Viipurin läänin sekä luterilaisen ja kreikkalaiskatolisen hiippakunnan pääkaupunki, sijaitsee Suomenlahdesta koilliseen pistäytyvän Viipurinlahden pohjukassa Saimaan kanavan suulla ($60^{\circ} 43'$ pohj. lev. ja $28^{\circ} 44'$ it. pit. Greenw.). Se on Suomen toiseksi suurin kaupunki (asukasluku v:n 1938 alussa n. 82 000 henkeä). Itä-Suomen kaupan, merenkulun ja sivistyselämän keskus. Huomattava varuskuntakaupunki.

Viipuri on tärkeä vienti- ja tuontisatama. (Ulkosatama Uuras, Euroopan suurimpia puutavaranvientisatamia). Viiden rautatien ja kymmenien autolinjojen solmukohta. Lentoyhteys



Viipurin linna

Valok. Helios

kesäisin Helsinkiin ja sieltä edelleen. *Itä-Suomen merkittävimpien matkailureittien portti.*

Viipuria voidaan oikeutetusti nimittää kaupungiksi, jossa vuosisadat yhtyvät. Jo n. 600 vuoden ikäisenä on se säilyttänyt historiallisia muistoja kaikilta eri vaihekausiltaan, mutta samalla nuorteasti seurannut nykyaikaisen kehityksen vaatimuksia. Kun kaupunki lisäksi, vesien miltei ympäröimänä ja halkomana sekä maastoltaan vaihtelevana, on asemaltaan varsin viehättävä, ei ole ihme, että matkailijat ovat alkaneet vuosi vuodelta yhä enemmän suosia Viipuria. Hyvät hotellit ja viihtyisät ravintolat huolehtivat puolestaan kävijäin mukavuudesta.

Viipurissa-käyntien sopivimpana vuodenaikana on suositeltava kesäkuukausia (kesä-, heinä- ja elokuuta), jolloin tämän puistorikkaan kaupungin monet kauniit kosteikot esiintyvät viehättävimmässä asussaan, ja jolloin säät eivät yleensä aiheuta suurempia yllätyksiä. Heinäkuun keskilämpö on + 17,4, ja kauniina kesäpäivinä on 20—25 asteen lämpö varjossa tavalinen. Vilpoiset merituulet ovat yleisiä. Kesän keskimääräinen sademäärä on n. 200 mm.

LYHYT KATSAUS HISTORIAAN.

Viipurilla on varsin vanhat historialliset muistonsa ja perinteensä. Paikkakunnan asutuksen juuret juontavat alkunsa vuosituhannen takaa. Jo noina aikoina syntyi näet silloin täällä mereen laskevan Vuoksen virran länsihaaran suulle

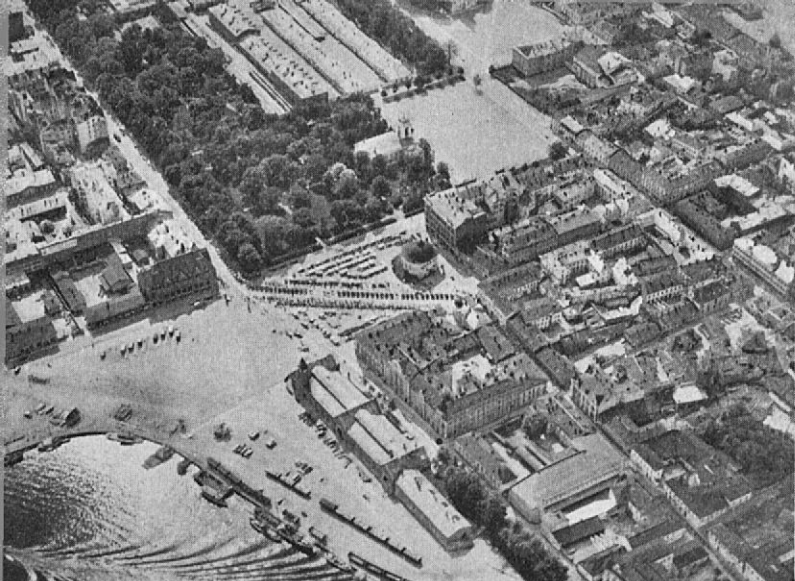


Aseman pääsisäänkäynti

Valok. Helios

satama- ja kauppapaikka, n.s. »Vanha Viipuri», jonka arvelaan sijainneen nykyisen Monrepoon paikkeilla, pari kilometriä meidän päiviemme Viipurista pohjoiseen. Jo 800-luvulla lienee sen suojana ollut maavarustuskin.

Linnan perusti v. 1293 ristiretkiläivastoinen Suomenvedenpohjaan saapunut Ruotsin marski Torkkeli Knuutinpoika (Torgils I. Tyrgils Knutsson). Ruotsin vallan ja länsimaisuuden etuvartijana oli tämän tärkeätä kauppätietä hallitsevan varustuksen kestettävä monet sotamelskeet. Niinpä piirittivät venäläiset sitä keskiajalla vuosina 1294, 1322, 1351, 1411 ja 1495. Viimemainittuna vuonna tapahtui tunnettu ja taruihin paljon aihetta antanut »Viipurin pamaus». Knut Possen toimiessa puolustajain ylipäällikkönä. Viipurin kaupungista puhutaan jo 1300-luvulla, mutta vasta v. 1403, Eerik Pommerilaisen hallitusaikana, se sai kaupunginoikeudet. Tällöin se jo sijaitsi nykyisen vanhan kaupunginosan paikalla linnan eteläpuolisella kallioisella niemekkeellä. Vuosina 1457—81 varustettiin kaupunki käskynhaltija Eerik Akselinpoika Tottin toimesta muureilla lukuisine torneineen (Lakamundin, Karjaportin, Andreaan, Raadin, Munkkiportin, Pamppalan, Haakonin ja Katanpäänportintornit). Myöhemmin jatkettiin linnoittamista kuninkaiden Erik XIV:n (1560—68), Juhana III:n (1568—92) ja Kaarle IX:n (1599—1611) hallitusaikoina. 1650-luvulla valmistui kaupungin ensimmäinen asemakaava ja



Linnun näkemys vanhasta Viipurista

Valok. Ilmavoimat

kehittyi Viipuri tällöin olosuhteisiin katsoen kauniiksi kaupungiksi, monine, jopa komeine kivrakennuksineen.

Keskiajalla hallitsivat Viipuria mahtavat feodaaliherrat varsin itsenäisesti, monesti jopa kuninkaankin käskyjä uhmaten. He ryhtyivät omin päin sotatoimiin, solmivat rauhoja ja harjoittivat muutenkin ajoittain varsin laajakantoista suurpolitiikkaa. Niinpä mainittiin »Wiborgs welde» tai »Terra Wiburgensis» silloisissa asiakirjoissa usein suorastaan Ruotsin valtakunnan rinnalla. Sattuipa sellaistaikin, että kuninkaan oli asevoimin kukistettava niskoitteleva vasalli. Mutta myös rauhallisten harrastusten alalta on jo Viipurin varhaisemmalla-kin historialla kerrottavanaan monenlaista merkittävää. Hallitsihan täällä kerran esim. koko valtakunnan oppinein mies Kaarle Ulfinp. Sparre (vv. 1386—94 ja 1396—99), olihan Viipuri Krister Niilonpojan, kuningas Kustaa Vaasan isoisänisän aikana (1418—42) pohjoismaiden tärkeimpien valtiollisten pyrintöjen yhtymäpaikkana, jossa silloin pidettiin suurimerkityksellisiä rauhankokouksia, ja suunnittelihan Erik Tuurenp. Bjelke jo 1500-luvun alkuvuosina kanavan rakentamista Suomenlahdesta Saimaaseen.

Siitä, että Viipurin linnan herrat myöskin ulkonaisesti muistivat osoittaa valta-asemaansa, on todisteena monia heistä perin loistavana ympäröinyt hovi-elämä. Suotta ei aikoinaan lähetetty ylimysnuorukaisia Ruotsista Viipuriin — hienoja tapoja oppimaan. Eikä Kustaa I epäilemättä myöskään aiheetta lausunut, ettei missään Ruotsin ja Suomen linnassa vietetä



Keskiaikainen rakennus

Valok. Helios

niin komeaa elämää kuin Viipurissa. Upeinta oli tämä sittemmin Ruotsin valtaistuimelle nousseen Kaarle Knuutinp. Bonden (1442—48) ja kreivi Juhana Hoyan (1525—32) hallintoaikoina.

Mutta toiselta puolen eivät myöskään voimakkaiden linnasäntien miekat päässeet ruostumaan. Yhtenänsä oli, kuten jo mainitsimme, tätä tärkeätä tukikohtaa puolustettava vainolaista vastaan ja kerta kerran jälkeen karkoitettiin vihollinen sen edustalta. Kuvaavasti toteaa keskiaikainen runoilija: »Moscorum busta Wiburgum» (=Viipuri on moskovaalaisten hauta.)

Kauppa oli alusta alkaen viipurilaisten pääelinkeino ja sitä pyrkivät myöskin monet lääninherrat kaikin tavoin kehittämään. Enimmäkseen oli liiketoiminta keskiajalla kuitenkin keskittynyt saksalaisille hansakauppiaille, jotka pitivät yllä yhteyttä etupäässä Tallinnaan, mutta myöskin Danzigiin, Lyypekkiin ja — toisaalle — Novgorodiin. Katolisen kirkon harastuksia edustivat fransiskaani- ja dominikaaniluostarit.

Viipurin historian puheenaollutta ajanjaksoa on nimetty *läänitys-* eli *hansa-ajaksi*. Sitä seurasi Kustaa Vaasan (1523—60) hallitusajasta Stolbovan rauhaan (1617) saakka kestänyt ns. *murrosaika*, jolloin hallitsijan mahti mursi linnasäntien siihen saakka varsin rajattoman vallan ja saksalaiset kauppiat myöskin menettivät johtoasemansa suomenkieliselle porvaristolle. Kauppa kukoisti tavattoman vilkkaana ja satamassa saattoi kerrallaan olla kokonainen laivasto aluksia. Uskonpuh-



Kaupungin kirjasto

Valok. Welin

distuksen tapahduttua perustettiin Viipuriin piispanistuinkin, jonka ensimmäiseksi haltijaksi nimitettiin Paavali Juusten v. 1554.

Kuningas Sigismundin ja Kaarle-herttuan välisen taistelun päätyttyä saapui viimeainittu v. 1599 joukkoineen Viipuriin ja saatuaan kaupungin haltuunsa mestautti täällä joukon Sigismundin puoluelaisia.

Murrosajan jälkeen alkoi Viipurin historiassa *merkantilismin* aikakausi. Tämä tapulikaupungin oikeudet saavuttanut liikekeskus, joka Stolbovan rauhansopimuksen johdosta oli joutunut melko kauaksi rajalta, kehittyi pian Suomen suurimmaksi kauppakaupungiksi. Samalla menetti porvariston suomenkielinen aines merkityksensä ja ruotsalaiset sekä saksalaiset saivat pääasiallisesti haltuunsa niin kaupan kuin kaupungin hallinnonkin.

Pitkään ei Viipurin kukoistus kuitenkaan saanut rauhassa jatkua. Jo v. 1656 oli sen porvariensa karkoitettava muurien edustalle ilmaantunut vihollinen ja v. 1706 Suuren pohjan sodan aikana piiritettiin taas kaupunkia. Tällöin se vielä piti puolensa, mutta kun tsaari Pietari v. 1710 ryhtyi jälleen sitä piirittämään, oli sen urhean puolustuksen jälkeen ja raunioiksi



Taidemuseo ja -koulu

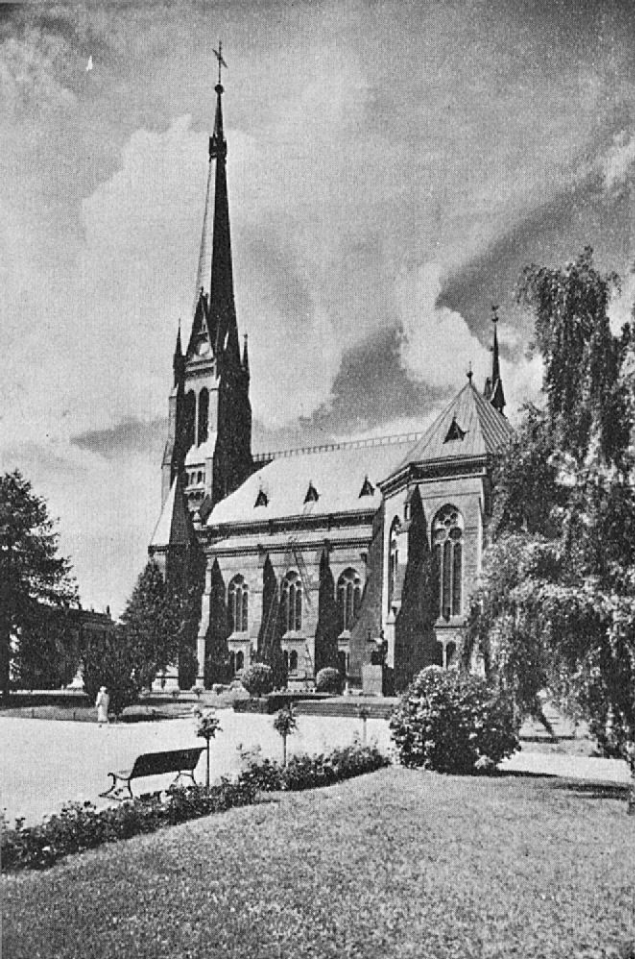
Valok. Pietinen

ammuttuna antauduttava viholliselle. Näin alkoi Venäjän vallan aika.

Viipurista tuli nyt Uudenkaupungin rauhassa Venäjälle luovutettujen maakuntain hallintopaikka. Kaupungin asukkaat kuuluivat neljään kansallisuuteen, ja porvaristossa pääsi saksalainen aines johtoasemaan. Eri väestöryhmien välillä oli yhtenä hankauksia ja puolueriidat olivat kiihkeitä. Muutenkin oli Venäjän vallan alkuaikojen oloille tunnusmerkillistä epävarmuus ja mielialta, ja m.m. kaupungin kauppa taantui tällöin huomattavasti. Väkiluku, joka Ruotsin vallan aikana 1640-luvulla oli noussut 3 500 henkeen, aleni 1 400:aan.

Kun Viipuri pysyi edelleen tärkeänä linnoituksena, vaikka nyt länttä vastaan, ryhtyivät venäläiset huomattaviin rakennustöihin. He anastivat kursailematta uusia varustuksia varten niin suuria alueita kaupungista, että 2/3:n asukkaista oli haettava itselleen uusi asuinpaikka. Näin syntyi linnakkeiden ulkopuolelle laajoja *esikaupunkeja*.

Vasta Katariina II:n aikana (1762—97) alkoi yksityinenkin rakennustoiminta elpyä myös varsinaisessa kaupungissa. Tällöin kohosi m.m. Linnankadun (Katariinankatu) ja Karjaporinkadun varrelle joukko 2-kerroksisia kivitaloja. Samaan aikaan saivat myöskin Uusi Raatihuoneentori ja Paraatikenttä



Tuomiokirkko

Valok. Pietinen

nykyisen muotonsa ja niiden ympärille syntyi meidän päiviimme saakka säilyneitä julkisia rakennuksia. Muuallakin vanhassa kaupunginosassa on nykyhetkeen säilynyt useita rakennustaiteellisia muistomerkkejä menneiltä vuosisadoilta, jopa aina keskiajalta saakka, siitä huolimatta, että suuret tulipalot vuosina 1627, 1628, 1652, 1672, 1676, 1682 ja 1790 aiheuttivat laajaa hävitystä tuhoten useinkin kaupungin parhaat talot.

Vuosi 1812 aloitti jälleen uuden, onnellisemman jakson Viipurin historiassa. Kovia kokenut lääni yhdistettiin näet silloin muuhun Suomeen ja vapauduttuaan näin eristetyistä asemastaan se nyt pääsi kehittymään rinnan maamme muiden osien kanssa. Viipurista tuli *läänin pääkaupunki*.

Nyt seurasi ripeän edistyksen aika. V. 1839 perustettiin Viipurin hovioikeus, v. 1856 avattiin Saimaan kanava, v. 1870

valmistui Riihimäen—Pietarin rata ja v. 1894 Karjalan rata. Viipurista tuli tärkeä liikennesolmu, maankulmansa hallinnollinen keskuspaikka sekä merkittävien sivistyksellisten ja kaupallisten harrastusten keskipiste. Sen asutusalue laajeni nopeasti. Keskiaikaisten sekä venäläisten rakentamien muurien ja vallien oli väistyttävä. Vain jokunen huomattava historiallinen muistomerkki sai säästyä nopeasti luotavan uuden lomassa. Vanha kaupunginosa jäi yhä enemmän syrjään varsinaisen liikenteen hyörinästä. Leveitä valtatuja raivattiin. Niitä varten vallattiin maata mereltäkin. Komeita liikepalatseja kohosi sinne, missä aikaisemmin lainehti vesi, samoin kuin entisten vallihautojen ja kasvitarhamaidenkin paikalle. Nykyisen liikekeskuksen asemakaava järjestettiin v. 1861. Kaupungin edustavimman kulkuväylän, Torkkelinkadun raivaaminen aloitettiin v. 1871 ja keskuspuistoa ryhdyttiin istuttamaan v. 1862. Viipuri oli syntynyt uudelleen ja tämä kehitys-suunta on, välillä vallinnutta pula-aikaa lukuunottamatta, jatkunut meidän päiviimme.

Mutta kaupungin nopea kasvu asetti samalla ratkaistavaksi mitä laajakantoisimpia *kunnallispoliittisia ja taloudellisia kysymyksiä*. Viipurin täytyi venäläisvallan aiheuttaman pysähdystilan jälkeen muutamassa vuosikymmenessä harpata valtavan pitkälle eteenpäin. Vasta maamme julistauduttua itsenäiseksi v. 1917 ja kun vieras sotilasvalta seuraavan vuoden huhtikuussa oli lopullisesti karkoitettu maastamme, saattoi myös Karjalan pääkaupunki täysin vapaasti ryhtyä täyttämään ajan sille asettamia vaatimuksia. Tämän, Euroopan suurimman puutavaravientikeskuksen oli kiireellisesti laajennettava satamiaan, ja yksistään ulkosataman parantamiseen uhrattiin kahden vuoden kuluessa 33 milj. mk. Kunnallisille laitoksille kohosi uusia tekniikan ja hygienian viimeisiä vaatimuksia vastaavia rakennuksia.

NYKYHETKEN VIIPURI

kuvastaa tavallaan kaikkia vaihtelevia vaihteitaan. Tämä Itä-Suomen vilkas liikekeskus on nykyisin omalaatuisen viehättävä yhdistelmä vanhaa ja uutta — leveiden puistokatujen liikennevilinää ja kapeiden kujien keskiaikaisia perspektiivejä, komeutta ja kodikkuutta, suuripiirteistä ja pikkusievää. Kaupunkiin saapunut vieras kohtaa kaikkialla historiallisia muistoja, mutta niiden rinnalla hän tapaa nykyhetken kehityssuunnan kaikkein tuoreimpiakin ilmauksia. Viipurin kaupunkikuvalle on sen vuosisataisten, laajojen liikesuhteiden seurauksena tunnusmerkillistä myöskin Suomen oloissa harvinaisen eloisuus ja värikyys.



Keskiajalta periytyvä ns. Killan kirkko Valok. Helios Pyöreä Tornii Valok. S.V.O.

Kauppa on synnyttänyt Viipurin ja se elää edelleenkin pääasiallisesti kaupan turvin. Täällä yhtyvät laajoista Karjalan ja Savon maakunnista rannikolle suuntautuvat kulkuväylät. Nykyään on kaupungin liike-elämä jälleen miltei yksinomaan suomalaisten huostassa. (Asukasmäärästä suomenkielisiä 83 %).

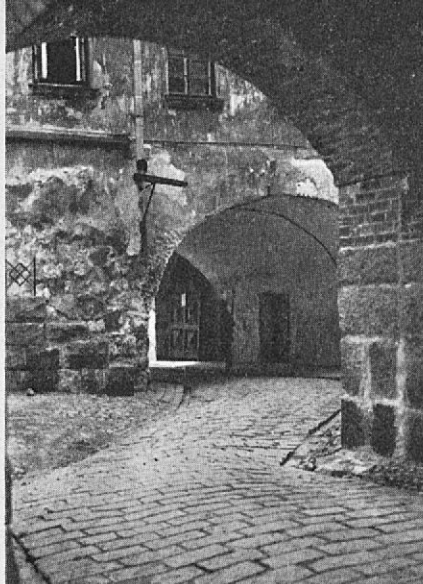
Viipuria voi oikeutetusti nimittää Itä-Suomen pääkaupungiksi. Tänne keskittyvät laajan maaseudun mitä erilaisimmat harrastukset, Viipurin kautta siirtyvät sen metsärikkaudet maailmanmarkkinoille ja tätä tietä saapuu maahamme suuri osa Itä-Suomen tarvitsemia tuontitavaroita.

V. 1936 oli Viipurin *vienti* 1.51 miljoonaa tonnia (19.6 % koko maan viennistä) ja sen raha-arvo 1 558.97 milj. mk (21.6 %). Tärkeimmät vientitavarat olivat puuvanuke ja pahvi (524.76 milj. kg; 659.57 milj. mk), erilainen puutavara (1 526 milj. m³; 562.56 milj. mk) ja faneri (39.87 milj. kg; 101.58 milj. mk).

Viipurin *tuonti* oli 0.522 milj. tonnia (14.8 %) ja sen raha-arvo n. 557 milj. mk (8.7 %). Tärkeimmät tuontitavarat olivat viljat ja viljatuotteet (68.05 milj. kg; 92.11 milj. mk), kivihiili ja koksi (255.46 milj. kg; 54.02 milj. mk) sekä siirtomaa-tavarat ja teollisuuden raaka-aineet.

Koko kauppavaihto oli 2.03 milj. tonnia (18.1 %) ja sen raha-arvo 2 115.96 milj. mk (15.6 %).

Laiturinpituus sisäsatamassa on 4 018 m ja Uuraassa 2 451 m sekä yksityisten omistamaa laituria n. 9 000 m. Tapolanlahdessa on 2 lastausallasta, joiden pinta-ala on 37.5 ha; toisen lastaus-syvyys on 24 ja toisen 20 jalkaa.



Linnan porttihilveja ja sisäkuva Pyöreästä Tornista

Valok. Helios

Tavaravarastot: Rakennuksia ja katoksia on 122 183 m².

V. 1930 toimitetun tutkimuksen mukaan oli Viipurissa 6 002 rakennettua kiinteistöä, 10 385 rakennusta, 21 016 huoneistoa ja 59 384 huonetta.

Kaupungin pinta-ala on 9 740 ha, josta asuttua aluetta on 1 005 ha.

Rautateitä suuntautuu Viipurista viidelle eri taholle. Saimaan kanavan vilkas liikenne kulkee kaupungin satamaväylän kautta. Uudenaikaiselta linja-autoasemalta välittävät »maantiejunat» liikennettä eri tahoille Karjalaan ja muuhun Suomeen.

Kun liike-elämä on maailmansodan jälkeistä noususuhdannaan seuranneen lama-ajan päätyttyä viime aikoina jälleen huomattavasti vilkastunut, on rakennustoimintakin Viipurissa samanaikaisesti elpynyt, ja sen uudenaikaisia luomuksia on kohonnut eri puolille kaupunkia. Viimeisimmistä rakennusteknisistä nähtävyyksistä mainittakoot tunnettujen lahjoittaja-vainajain, Lallukka-puolisoiden testamenttivaroilla rakennettu, uusimpia arkkitehtonisia saavutuksia alallaan edustava kirjastotalo Torkkelin puistossa, sataman äärellä Tervaniemen kallioperustalta ylväänä kohoava maakunta-arkiston rakennus, maamme nykyaikaisin sotilassairaala Neitsytniemellä, suuret mylly-, leipätehdas- ja varastotalot Eteläsatamassa, Savo-Karjalan Tukku liikkeen toimitalo, kaupungin naistensairaala sekä kauppaooppilaitos- ja merikoulutalo.

Viipurissa on joukko merkittäviä pankki- ym. liike- ja teollisuuslaitoksia. (Mm. sahoja, konepajoja, myllyjä, tupakka-

saippua-, kynttilä-, margariini-, olut-, lihanjalostus-, karamelli- ja vaatetustavaratehtaita.)

Kun Viipuri on läänin hallintokeskus, on täällä myöskin useita tärkeitä virastoja ja laitoksia. Täällä asuu maaherra, täällä ovat läänin rakennus- ja maanmittauskonttorit, lääninmetsälautakunta jne. Viipurin hovioikeus on pian 100-vuotias. Aikaisemmin Savonlinnassa ollut piispanistuin tuomio- kapituleineen siirrettiin Viipuriin keväällä v. 1925. Samoin on kaupunki kreikkalaiskatolisen hiippakunnan hallintopaikka.

Viipurissa toimii lukuisia huomattavia keskusjärjestöjä, seuroja, yhdistyksiä ja kerhoja. Voimistelu- ja urheilukeskukseksi on Viipuri saavuttanut vankan maineen. Monilla seuroilla on omat harjoitteluhuoneistonsa. Jalka- ja jääpalloilu ovat erittäin suosittuja.

Oppilaitoksia: 11 oppikoulu, kauppaoppilaitos, teollisuus-, meri-, sahateollisuus- ja ammattikoulut, musiikkiopisto, kirkkomusiikkiopisto, nuorison musiikkikoulu ja kansankonservatorio, taidekoulu, työväenopisto, kristillis-yhteiskunnallisen työkeskus (settlementti) Toukolan vapaaopisto ym.

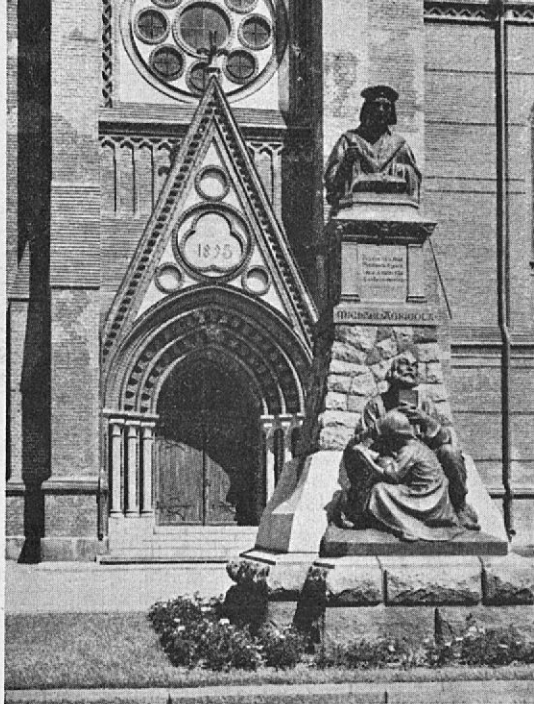
Vilkkaita musiikkiharrastuksia edustavat osaltaan myös kymmenet kuorot, joista monien taso on varsin korkea.

Kaupungilla on runsassisältöinen kirjasto ja mielenkiintoinen historiallis-kansatieteellinen museo sekä taidemuseo näyttelysaleineen. Viipurin Musiikin Ystävien sinfoniaorkesteri toimii talvisin samoin kuin vakinainen Kaupunginteatterikin, jonka uudenaikaistettu talo on jo yli 100 vuotta vanha.

Viipurissa on edelleen motorisoitu palokunta, useita hyvin varustettuja vapaaehtoisia palokuntia, lääninsairaala, kaupunginsairaalat, diakonissalaitoksen sairaala, yksityissairaala ja sotilassairaala, sähköraitiotiet sekä kaasulaitos. Urheilukenttiä on useita. Urheilukeskuksesta stadionsuunnitelmiseen on jo toteutettu ajanmukaista urheilukenttää koskeva osa. Uimarantoja sekä talvisin luistinratoja on useita.

Sanomalehdet: Karjala (7-päiväinen, kokoomuspuol.), Kansan Työ (6-päiväinen, sos.-dem.), Maakansa (6-päiväinen, maalaisliittol.), Karjalan Suunta (3-päiväinen, ikl.), Viborgs Nyheter (3-päiväinen, ruots.).

Keskeisimmät kaupunginosat ovat: Linnoitus, Salakkalahti, Repola, Kaleva, Papula ja Pantsarlahti. Uloimmat kaupunginosat ja esikaupungit jakautuvat itäisiin, läntisiin ja pohjoisiin. Oman kokonaisuutensa muodostaa lisäksi kaupungin kanssa kiinteässä rautatie- ja laivayhteydessä oleva Uuraan alue.



Mikael Agricolan patsas

Valok. Pietinen

KÄYTÄNNÖLLISIÄ TIETOJA VIIPURIIN SAAPUVILLE.

Tulo.

Rautateitse saavutaan asemalle, josta keskustaan johtaa leveä Karjalankatu. Kantajia junia vastassa. Autoja sekä pika-ajureita aseman edustalla. Matkailijayhdistyksen neuvontatoimisto aseman alahallissa, puhelin 34 20; toimistossa myös kaukopuhelin yleisölle. Rautatien kyselytoimisto samoin asemalla, puh. 14 47. Ravintola, parturi, mukavuuslaitokset ja yleisöpuhelimet.

Laivalla saavutaan meren puolelta Eteläsatamaan. Lähimmän autoaseman puhelin 32 29. Paikallisliikennettä etelään (Uraaseen) välittävien laivojen laituri on linnan kohdalla Linnansillan vierellä, puh. 39 34.

Linja-autolla matkustavat saapuvat linja-autoasemalle Rautatientorin lounaispuolelle. Puhelin 42 00 sarja. Ravintola, parturi, yleisöpuhelimet ja muut mukavuudet. Asemalla Viipurin Matkailu- Oy:n toimisto, puh. 42 00 sarja, mistä saa tietoja kaikista linja-autoliikennettä koskevista seikoista.

Kulkuneuvot kaupungissa.

Auto- sekä hevosajureita puhelimella varustetuilla asemillaan eri puolilla kaupunkia. Autoissa taksamittarit. Vuokra-autoja kahta luokkaa istumapaikkojen luvusta riippuen. Öisin lisämaksu. Ajureilla taksa, joka näytettävä vaadittaessa; ajuritaksa nähtävänä myös poliiseilla.

Raitiotielinjat. Vihreä linja: Papula—Rautatieasema—Kelkkala ja edelleen punaisena linjana: Ristimäki—Rautatieasema



Urheilukeskuksesta

—Linnansilta. Sininen linja: Linnansilta—Neitsytniemi. Maksu 1 mk. Alennusliput 6 kpl. 5 mk. *Linja-autot* välittävät liikennettä kauppatorilta Hiekkaan, Pikiruukkiin, Monrepoohon, Sorvaliin, Tienhaaraan, Saunalahteen, Karjalaan, Käremäelle, Kangasrantaan jne. Soutuveneitä vuokrattavana Pohjoissatamasta ns. Penninsillan luona.

Matkailutoimistot.

Suomen Matkailijayhdistyksen Viipurin osaston neuvontatoimisto rautatieaseman alahallissa, puhelin 3420. *Kaupungin retkeilylautakunta*: sihteeri, toimittaja Pekka Palola, samalla retkeilyasiamies paikkakunnalla, Myllysaarenkatu 10, as. 2, puh. 1562.

Hotelleja ja matkustajakoteja.

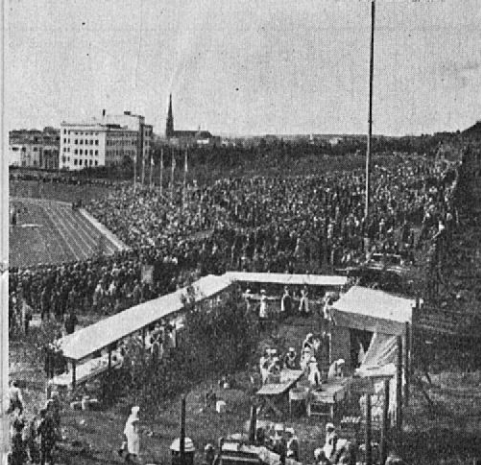
Merkkien selitys: h=huonetta, v=vuodetta, Kl=keskuslämmitys, V=juokseva vesi huoneisiin, W=juokseva kuuma sekä kylmä vesi, K=kylpyhuoneita matkustajahuoneiden yhteydessä; k=kylpyhuoneita muuten käytettävissä; P=puhelimilla varustettuja matkustajahuoneita; R=ravintola.

Knut Posse Karjalankatu 19 (40 h. 60 v. Kl.W.K.P.R.); Andrea Oy. Piispankatu 6. (27 h. 55 v. Kl.W.K.P.R.); Continental Rautatienkatu 5 (30 h. 50 v. Kl.W.K.P.R.); Rauha Maununkatu 13, (35 h. 50 v. k.P.R.); Turistihotelli Suomi Repolankatu 9 (40 h. 60 v. k.P.R.); Hospiz Revonkatu 4, (15 h. 18 v. Kl.V.k.); Finlandia Punasenlähteenkatu 12, (13 h. 19 v. k.P.R.); Yksityishotelli Lybeck Torkkelinkatu 22, (16 h. 20 v. Kl.V.k.) y.m.

Ravintoloita.

Merkkien selitykset: M=musiikkia; P=penger- tai puisto- tarjoilua.

Espilä keskuspuistossa Karjalankadun varrella (M.P.); Pyöreä Torni (historiallinen) Kauppatorilla (M.); Palatsi Ravintola



Valok. Helios

Torkkelink. 20 (M.); Papulan paviljonki Papulan vuorella (näköala) (M.P.); Lehtovaara Torikatu 2 (M.); Aula Torkkelinkatu 16 (M.); Osuusliike Torkkelin ravintola Kurjenk. 1; Viipurin Osuusliikkeen ravintolat Pohjolankatu 10 (M.) ja Kannaksenk. 1; Kilta Repolankatu 7; Kultainen Karhu Repolankatu 6. (M.); Huusniemen Ravintola samannimisessä puistossa (M.P.); ym. Ravintoloita myös rautatieasemalla, linja-autoasemalla ja hotelleissa.

Muita ruokailupaikkoja: Automaatti Maununkatu 2.

Kansanruokaloita: Viipurin Osuusliikkeen ruokalot Kannaksenk. 1, Torikatu 3 ja Karjalank. 2 A.

Kahviloita.

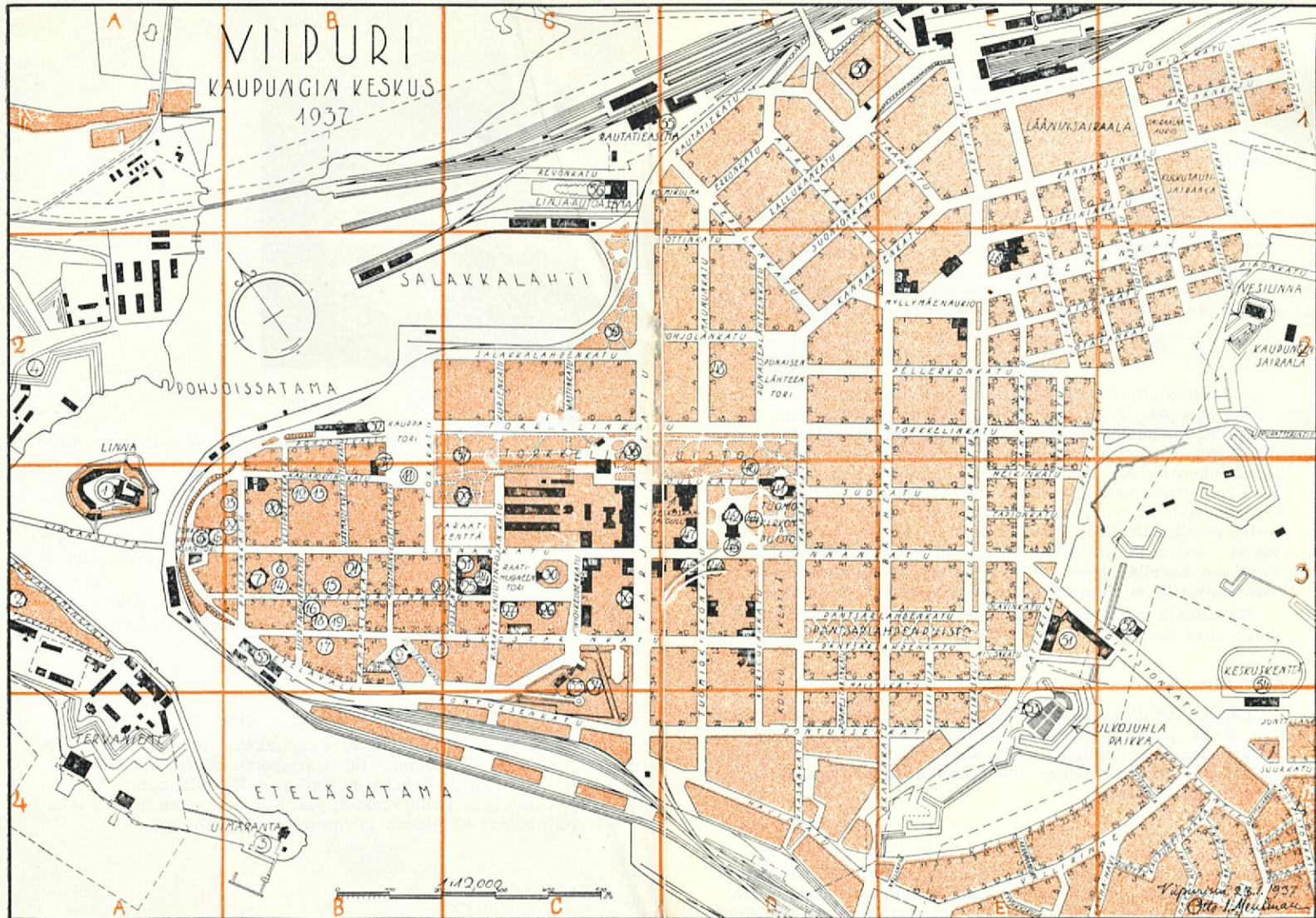
Suuri joukko eri puolilla kaupunkia. Mainittakoon: Cafe de Colombia Karjalank. 19; Karjaportti Karjaportinkatu 12; Pursiainen Torkkelinkatu 4; Esplanad Karjalankatu 17; Kahvila Kultakuppi Pellervonk. 1; ym. Kahvitarjoilua myös edellämainituissa ravintoloissa ja muissa ruokapaikoissa.

Virvokkeita

lisäksi puistojen kioskeista ym. Jäätelöä kesäisinä päivinä jäätelörattailta. Öisin lämpimiä nakkimakkaroituja ja piirakoita samoin rattailta.

Pankkeja.

Suomen Pankki Torkkelinkatu 2; Kansallis-Osake-Pankki Torkkelinkatu 8 ja Kolmikulma 1; Pohjoismaiden Yhdyspankki Oy. Torkkelinkatu 20, Karjaportink. 19, Pohjolank. 10 ja Uuraassa; Savo-Karjalan Osake-Pankki Karjalankatu 14 ja Liikemiehenkatu 25; Helsingin Osakepankki Torkkelinkatu 12; Suomen Maatalous-Osake-Pankki Torkkelinkatu 18; Viipurin



NÄHTÄVYYKSIÄ JA YLEISIÄ RAKENNUKSIA

(Kirjaimet ja numero' nimien jäljessä viittavat vastaavaan hakemistoruutuun kartalla)

- | | | | |
|---|---|---|---|
| 1. Viipurin linna A3 | 12. Karjaportink. 5 vanha piharak. B7 | 27. Hovioik. presidentin talo C3 | 43. Mikael Agricolan patsas D3 |
| 2. Maakunta-arkisto A3 | 13. " 7 " " " " | 28. Tuomiokapituli ja piispan as. B3 | 44. Sankaripatsas D3 |
| 3. Tervaniemen uimaranta B4 | 14. Vahtitornink. 8 " " " " | 29. Saksal.-ruotsal. kirkko C3 | 45. Lääninhallitus D3 |
| 4. P. Annan linnoitukset A2 | 15. " 12 " " " " | 30. Kreikkalaiskatol. tuomiokirkko C3 | 46. Maaherran talo D3 |
| 5. Torkkeli Knuutinpojan muistopatsas A3 | 16. Uudenportink. 5 " " " " | 31. Vanha paloasema C3 | 47. Postitalo D3 |
| 6. Viipurin museo A3 | 17. Luostarink. 7 " " " " | 32. Kauppahalli B2 | 48. Seurakuntatalo D2 |
| 7. Vanha tuomiokirkko (Agricolan kirkko) B3 | 18. " 8 " " " " | 33. Tullikamari B3 | 49. Pääpaloasema E2 |
| 8. Edellisen kellotorni B3 | 19. " 10 " " " " | 34. Pantsarlahden bastioni C3 | 50. P. Eliaankirkko (kreikkal.kat.) D1 |
| 9. Entinen Mustainveljesten luostarikirkko (nyk. maaseurakunnan) B3 | 20. P. Hyacinthuksen kirkko (room. katol.) B3 | 35. Taidemuseo C3 | 51. Ammattikoulu E3 |
| 10. Edellisen kellotorni (ent. Raadintorni, vanha muurin osa) B3 | 21. Pampalank. 12. keskiaik. rak. B3 | 36. Lennätinkonttori, valtionpuhelin C3 | 52. Teollisuus- ja sahateollisuuskoulu F3 |
| 11. Pyöreä Torni B3 | 22. Piispank. 12 " " " " | 37. Suihkuikaivo sekä patsas C2-3 | 53. Ulkojuhlaipaikka E4 |
| | 23. " 16 " " " " | 38. „Metsän poika” C2 | 54. Keskusenttä F3 |
| | 24. Nykyinen raatihuone C3 | 39. „Kalapoika” C2 | 55. Rautatieasema C1-D1 |
| | 25. Teatteri C3 | 40. Hirvipatsas D2-3 | 56. Linja-autoasema C1 |
| | 26. Hovioikeus C3 | 41. Kaupungin kirjasto D3 | 57. Poliisilaitos B2-3 |
| | | 42. Uusi tuomiokirkko D4 | |

Suomalainen Säästöpankki Repolankatu 13; Viipurin Säästöpankki Torikatu 2 ja Viipurin Työväen Säästöpankki Pellervonkatu 9.

Konsulinvirastot.

Alankomaiden Linnankatu 9; *Belgian* Karjalankatu 10; *Eestin* Äyräpääkatu 11; *Englannin* Erkonkatu 2; *Espanjan* Linnankatu 9; *Italian* Lallukankatu 6; *Latvian* Etelävalli 13; *Norjan* Pohjolankatu 10; *Puolan* Kannaksenkatu 1; *Ranskan* Torkkelinkatu 8; *Ruotsin* Piispankatu 18 ja Uuraassa; *Saksan* Tavastinkatu 3; *Tanskan* Etelävalli 10; *Tshekkoslovakian* Kullervonkatu 4; *Kreikan* Erkonkatu 2; *Perun* Erkonkatu 2.

Posti.

Pääpostikonttori Tuomiokirkonkadun varrella, avoinna arkipäivinä klo 9—17; sitäpaitsi jaetaan yksinkertaisia läheyyksiä ja sanomalehtiä klo 18—18,30. Postimerkkejä myydään klo 8—19. Postimerkkejä myydään myös linja-autoasemalla ja lennätinkonttorissa. Postikonttorin *sivuosastot* Linnankatu 6:ssa sekä rautatieasemalla avoinna klo 9—13 ja 15—17. Kirjelaatitot tyhjennetään kaupungissa klo 8,15, 15,30 ja 19 alkavilla vuoroilla, postikonttorissa olevat laatitot 10 min. ennen postin lähtöä ja jokaista kotiinkantovuoroa, sekä rautatieasemalla sisäänkäytävän äärellä olevat 15 min. ennen postijunien lähtöä ja asemalaiturille sijoitettu 10 min. ennen postijunan lähtöä.

Kirjattavia postiläheyyksiä otetaan vastaan myös lennätinkonttorissa Karjalank. 4 klo 7—22.

Lennätin.

Lennätinkonttori Karjalankatu 4:ssä avoinna joka päivä klo 7—24 paitsi joulujoulu- ja uudenvuodenaattoina klo 7—18, sekä molempina joulupäivinä ja uudenvuodenpäivänä klo 9—11 ja 17—19. Rautatieaseman *lennätintoimisto* avoinna rautatieaseman aukioloaikana.

Puhelin

kaupungissa sekä ympäristöön. Kaukopuheluja varten yhteys valtion linjoille. (Lähemmät tiedot puhelinluettelosta.) Valtion puhelinasema kaukopuhelukojuineen Karjalankatu 4:ssä yleisölle avoinna klo 7—24. Kaukopuhelukojuja myös linja-autoasemalla. Puhelinautomaatteja kaupunkipuheluja varten kojuissa eri puolilla kaupunkia sekä rautatie- ja linja-autoasemalla, samoin valtion puhelinaseman eteisessä.

Poliisikamari,

osoite-, passi- ja tiedonantotoimistoinen Kauppatorin varrella Mustainveljestenkatu 22:ssa. Osoitekyselytoimisto avoinna arkipäivisin klo 10—18, pyhäpäivinä klo 10—14. Passitoimisto avoinna talvisin arkipäivinä klo 9—16, paitsi lauantaisin klo 10—14. Kesäisin ovat toimistot avoinna arkipäivisin klo 9—15 paitsi lauantaisin klo 9—13.



Uutta Viipuria

Valok. Pietinen

Kauppaliikkeet

ovat yleensä avoinna klo 9—18 paitsi lauantaisin, jolloin liikkeet suljetaan klo 17. Virastot ja liikekonttorit ovat tavallisimmin avoinna klo 10—16. Kesäisin suljetaan useimmat liikkeet lauantaisin jo klo 15.

Kylpyjä.

Puistonpään sauna Vaasankatu 19 („Suomalaista saunaa, y.m.); Kalevan sauna Susikatu 18; Talikkalan Osuussaunat Tapionk. 7 ja Yhteiskouluk. 68 ym. Merikylpyjä useilla keino-tekoisilla hiekkarannoilla. Keskusuimaranta uimalaitoksineen Tervaniemellä.

Kävelypaikkoja.

Torkkelinkatu ja -puisto, Etelävalli, Papulan, Huusniemen ja Monrepoon puistot.

Mukavuuslaitoksia.

rautatie- ja linja-autoasemalla.

Bensiiniasemia

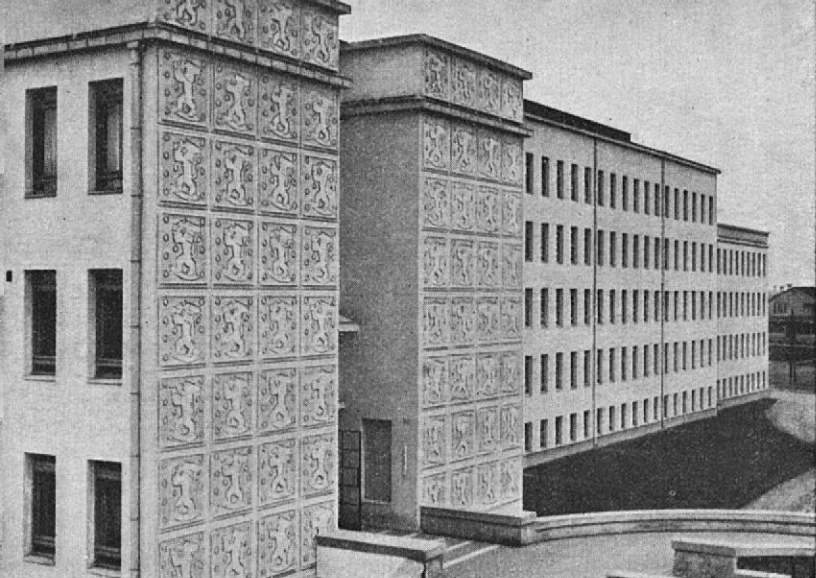
eri puolilla kaupunkia, mm. rautatie- ja linja-autoaseman läheisyydessä.

Autotalleja.

Autotalossa Brahenkatu 24 ym.

Pysäköimispaikkoja

eri puolilla kaupunkia, osoittimina P-kirjaimella varustetut kilvet.



Sotilassairaala

Laivakonttoreita.

G. Hagmanin seur. Etelävalli 18; Lundberg, K. & Co. Oy. Etelävalli 18; Paulin, J. W., Uudenportinkatu 2; Merihuolto Oy. Luostarinkatu 9.

Pikatoimistoja.

Mars (puh. 28 93); Nopea (tavarain kuljetuksia, puh. 23 03). Kuorma-ajuriasemia (puh. 43 01 ja 34 06); Rakennus- ja Kuljetushuolto-Oy. Braahenkatu 11, puh. 35 94; E. Raution kuljetusliike Kannaksenkatu 10, puh. 17 51.

Konsertteja, teattereita, huveja.

Konserttikausi talvisin, samoin teatterikausi. Kesäisin ulkoilmakonsertteja päivisin ja iltaisin Torkkelin puistossa ravintola Espilän edustalla, lähemmin ilmoitettuna aikoina myös Matkailijayhdistyksen paviljongilla Papulan vuorella sekä Huusniemen puistossa. Kesällä ulkoilmanäytäntöjä Havin valleilla. — Kaupungissa on 7 elokuvateatteria. Urheilukilpailuja, kilpajoja ym., joista lähemmin lehti-ilmoituksissa.

Ravintolatanssi sallittu määrättyinä viikonpäivinä vain Espilässä ja Lehtovaarassa.

Verkkopallo.

Verkkopallohalli Vaasank. 11. Verkkopallokentät Huusniemen puistossa.

Kerhoja

on kaupungissa useita. Rotary-klubi kokoontuu maanantaisin, talvella Hotelli Knut Possessa, kesällä ravintola Espilässä.



Teollisuus- ja sahateollisuuskoulu

Valok. K. V. Miettinen

VIIPURIN TUTTAVUUTEEN.

Viipuriin lyhemmällekin käynnille poikennut matkailija voi etukäteen sopivasti suunnitellulla *kiertoretkellä* helposti tutustua kaupungin mielenkiintoisimpiin nähtävyyksiin.

Pikainen kaupungin katselu.

Yhden aamupäivän kestävä *kaupunginkatselun reitiksi* suosittelemme seuraavan: rautatieasema—Karjalankatu—Torkkelinkatu—Kauppatori—Pyöreä Torni—Karjaportinkatu—Pohjoisvalli—Torkkeli Knuutinpojan tori—linna—paluu Torkkelin Knuutinpojan torille—museo—Linnankatu—Piispankatu—Agricolan kirkko (vanha tuomiokirkko)—Vahtitorninkatu—Uudenportinkatu—Eteläsatama—Luostarinkatu—Possenkatu—Vahtitorninkatu—teatteri—Raatihuoneentori—Hovioikeudenkatu—Pantsarlahden bastioni ja taidemuseo—Luostarinkatu—Karjalankatu—Linnankatu—uuden tuomiokirkon puistoaukio—kirjastotalo—Punaisenlähteentori—Torkkelinkatu keskuspuistoon.

Kiertoretken nähtävyyksiä.

Rautatieaseman julkisivut ovat mestariarkkitehdin prof. *Eliel Saarisen* tunnusomaista käsialaa. Aseman edustalta alkaa leveä *Karjalankatu*. Oikealla linja-autoasema. Salakkalahden puisto samannimisen satamalahden rannalla, näköala, jonka taustalla vanha kaupunginosa ja linna. Puiston Salakkalahdenkadun kulmauksen läheisessä osassa taiteilija Mikko Hovin



Maakunta-arkisto

Valok. Pietinen

graniittiveistos »Kalapoika». Eteenpäin kuljettaessa liike- ja pankkitaloja.

Saavutaan Karjalankadun leikkaavalle Viipurin pääkadulle, *Torkkelinkadulle*, jota kaupungin tuuhea *keskuspuisto*, »Torkkelin puisto», pitkine lehmuskujineen reunustaa. Käännyttään oikealle. Puistossa lähellä katuristeystä kuvanveistäjä Yrjö Liipolan pronssipatsas »Metsänpoika». Taaempänä ravintola Espilä muinaisen bastionin pengermällä. Kesäisin ulkoilma-konsertteja.

Torkkelinkadun varrella on mm. pankkien toimitaloja. Puistossa taiteilija G. Winterin veistämä pronssinen suihkukaivo. *Kauppatorilla* kansanelämää maalaisten tuodessa aamuisin tuotteitaan kaupunkiin myytäväksi. Kauppahalli *Torkkelinkadun* taustana. (Kannattaa silmätä sisäänkin.) *Pyöreä Torni*, (myös nimet Karjaportin torni, »Pässinlinna», »Paksu Katariina») mielenkiintoinen historiallinen ravintola vanhassa linnakkeessa. Se rakennettiin vv. 1547—50 kaupungin muurissa silloin olleen Karjaportin suojaksi. Muutettu ravintolaksi arkkitehti Uno Ullbergin aloitteesta ja Viipurin Teknillisen klubin myötävaikutuksella v. 1923. Ravintolasalin, ns. Vaasa-salin seinillä on Viipurin historiaa esittäviä piirroksia. Verilöylyssä v. 1599 asetettiin teloitettujen päät rautatankoihin kiinnitettyinä Karjaportin ylle.

Ravintolan pääsisäänkäytävää vastapäätä alkaa Karjaportinkatu. Ollaan vanhassa kaupunginosassa. Kadun varrella joukko Katariina II:n aikuisia sekä muutamia keskiajaltakin periytyviä rakennuksia. Suojeluskuntatalo. Karjaportinkatu

7:ssä ja 5:ssä mielenkiintoiset pihat. *Vesiportinkadun* kulmauksessa pysähdyttävä. Kaunis näköala ylös vasemmalle. Vesiportinkadun varrella roomalaiskatolinen kirkko, joka on muodostettu vanhasta ritarihuonerakennuksesta v. 1810. Raastuvan-oikeuden käytössä olevan talon Karjaportinkatu 1:n pohjakerros 1600-luvulta.

Sivuutetaan Piispankatu, jonka varrella muinaisten piispain ja porvarien taloja. Palaamme mainitulle kadulle vielä myöhemmin.

Pohjoisvalli on entisen kapunginmuurin laella. Vasemmalla sijaitsee mm. lääninmaanmittauskonttori ja suojeluskunnan piiriesikunnan talo. Komea näköala linnaan päin.

Torkkeli Knuutinpojan tori. Museo, „*Museum Wiburgense*„, avoinna klo 11—13, sunnuntaisin ja juhlapäivinä klo 12—15. Pääsy 1 mk. hengeltä. Rakennuksen pohjakerrokset vanhaa raatihuonetta. Päävahti, vahdinvaihto klo 16,30—17. Torkkeli Knuutinpojan muistopatsas (prof. Ville Vallgren). Vallipennergillä kaupaa ja teollisuutta esittäviä patsaita.

Torin varrella sijaitsevien rakennusten seiniin kiinnitetyissä pronssikilvissä lähempiä tietoja näistä vanhan Viipurin ajoilta periytyvistä taloista.

Läntisten kaupunginosain ja keskikaupungin välistä liikennettä välittää *Linnansilta*. Kääntöosa avataan kesäisin joka täysi tunti hetkiseksi laivaliikenteelle.

Viipurin linnassa on sotilasvirastoja, mutta tämä muinaismuisto on myöskin yleisön nähtävänä 1/5—30/9 klo 6—21, muuna aikana vuodesta klo 7—19 (muulloinkin erikoisluvalla, käännytävä esikuntaväepelin puoleen, puhelin armeijakunnan keskuksen kautta n:o 40 50 sarja). Pääsy 1 mk, tulot muinaistutkimuksen hyväksi.

Ulkoportti on holvattu rakennukseen, joka vv. 1606—08 rakennettiin käskynhaltijan asunnoksi. Rakennuksen perustasta on löydetty vanhoja, aikaisemmin tuntemattomia kellareita. Kehämuuri, jossa sisempi portti, on peräisin keskiajalta, yläosa uusittu vv. 1891—94. Muurissa pyöriö-ulkonemana jäte vanhasta Vankitornista, jossa muinoin oli maanalainen vankila.

Esipihaa reunustava rakennusryhmä on 1600-luvun ensi puoliskolta, julkisivut osaksi myös 1700-luvulta. Aikoinaan sijaitsi niissä m.m. lääninkanslia (1630-luvulla) ja lääninvankila.

Keskilinnan vanhin osa on Pyhän Olavin torni, jonka 16 m:n levyinen alaosa on miltei muuttumattomana säilynyt Torkkeli Knuutinpojan ajoista saakka. Pohjamuurit 4—5 m paksuiset. Sisäkuilun korkeus 48.6 m. Seinien korkeus pohjapermannosta 38.6 m, kattokupu lisäksi 10 m. Pohjakerroksen sisään tultaessa on oikeanpuoleisessa akkunakomerossa 7.5 m



Valok. Pietinen

Valok. Helios

syvä kuilu ja sen pohjalla huonomainen komero. Tornin yläosa rakennettiin vv. 1561—64 neli- ja kahdeksankulmaiseksi. Huippu on 75 m korkealla meren pinnasta ja samalla tasolla kuin Saimaan vedenpinta. Huippuun johtavissa portaissa on 239 askelmaa. Laaja näköala.

Keskilinnan muut osat ovat suuresti muuttaneet muotoaan venäläisten vv. 1891—94 suorittamien korjaus- ja uudistustöiden aikana.

Kaupunginpuoleisilta valleilta on kaunis näköala. Keski-ajalta säilynyt päärakennuksen kulmatorni huomion arvoisen. Aikoinaan johti täältä salmen alitse salakäytävä kaupunkiin. Pienestä portista päärakennuksen lounaiskulman ääreltä päästään pengermälle, jonka kohdalla aikoinaan sijaitsi linnan ns. Pajapiha, ja josta on viime vuosina löydetty ennen tuntemattomia kellareita.

Linnaa vastapäätä, *Tervaniemen* korkealla laella, sijaitsee maakunta-arkisto ja sen läheisyydessä itsenäisyyspatsas, graniittinen leijona (kuvanveistäjä Finnen luomus).

Linnasta palataan Torkkeli Knuutinpojan torille ja nouseaan pitkin Viipurin entistä pääkatua, nykyistä *Linnankatua* (aikaisemmin *Katariinankatu*, sitä ennen *Kuningattarenkatu*), seu-

Tervaniemen uimaranta

Valok. Helios

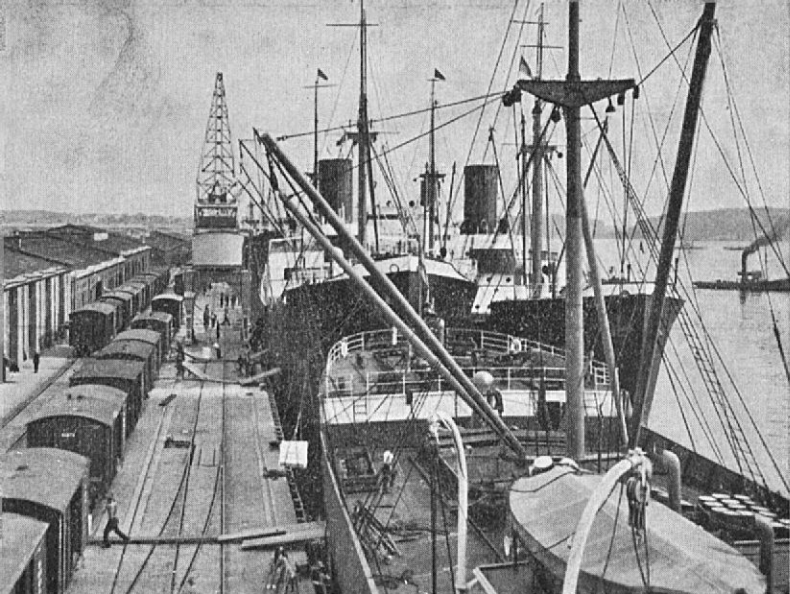


raavalle poikkikadulle saakka. Ollaan jälleen *Piispankadulla*, jota nyt voidaan lähemmin tarkastaa. Vasemmalla on vanhoja jo aikaisemmin mainittuja patriisitaloja. Kaunis tiiliportti talon n:o 16 viereisen solan päätteellä. Talon n:o 12 rautaovin varustetussa alakerrassa sijaitsi muinoin viinitupa, jossa silloiset viipurilaiset pitivät riehakoita juominkeja. Talon n:o 9 alemmat kerrokset taas ovat aikoinaan kuuluneet piispankartanoon.

Linnankadun kulmasta Piispankatua pitkin oikealle lähdetessä nähdään vasemmalla Viipurin *Vanha Tuomiokirkko*, nyk. Agricolan kirkko, joka valmistui v. 1494. Sen holvit ovat nähneet sekä loisteliaita katolisia messuja että uskonpuhdistuksen jälkeen koruttomia luterilaisia jumalanpalveluksia. Permannon alle haudattiin kaupungin tunnetuimmat arvohenkilöt, kertoman mukaan myöskin Mikael Agricola v. 1557, vaikkei hänen hautaansa olekaan löydetty. Kirkko on sotien ja tulipalojen moneen kertaan runtelema ja näiden jälkeen yhtä usein korjattu sekä uusittu.

Kellotorni on vv. 1795—96 korjattu nykyiseen asuunsa.

Vahtitorninkadulla talossa n:o 8 on hauska porttiholvi ja piha. Talon n:o 12 pihamaalla on 1400-luvulla rakennettu rakennus luultavasti Viipurin ensimmäinen raatihuone, joka nyt on vaatimattomana varastorakennuksena. (Pamppalank.



Satamasta

Valok. Helios

12:n pihalla myös tyypillinen keskiaikaisen Viipurin kivitalo.) *Uudenportinkatu 5:n* pihan laidoilla on myös vanhoja rakennuksia. Pengermäältä kadun päästä näköala *Eteläsatamaan*. Oikealla satamakonttori, tullikamari ja pakkahuone. *Etelävallinkatu* vanhan kaupunginmuurin kohdalla. Satamasalmen toisella puolella *Tervaniemellä* on purjehdusseuran paviljonki purjeveneineen sekä kauempana kaupungin keskushiekkaranta.

Palatessamme *Luostarinkadulle* näemme talojen n:o 7, 8 ja 10 pihamailla vanhoja rakennuksia. N:o 8:n pihalla sijaitseva tiilikattoinen rakennus, n.s. »Killan kirkko», on aikoinaan ollut ammattikunnan kokoushuoneena, »kiltatupana».

Munkkitorin varrella on v. 1481 valmistunut ent. *dominikaaniluostarin kirkko*. 1830-luvulla se on arkkitehti Engelin johdolla kokonaan uusittu ja muuttanut muotonsa täydellisesti. Nykyisin se on Viipurin maaseurakunnan kirkkona. Kellotapuli on aikaisemmin kaupunginmuuriin kuulunut Raadintorni 1500-luvulta ja v. 1735 korjattu nykyiseen muotoonsa.

Possenkadulle käänntyessämme näemme sen ja *Vahtitorninkadun* kulmassa Viipurin vanhan *teatteritalon*, joka on rakennettu v. 1832, ja täydelleen uusittu v. 1922 arkkitehti Ullbergin johdolla. *Possenkadun* vastakkaisella puolella, samoin *Vahtitorninkadun* kulmassa, on *tuomiokapitulin* ja piispan talo.

Vahtitorninkatua pitkin mäkeä alas tulemme *Raatihuoneentorille*, jonka varrella vasemmalla on iäkäs *raatihuone* kaupungin virastoineen, juhlasaleineen ja teatteriravintoloinen. Vastakkaisella puolella on kreikkalaiskatolinen tuomiokirkko ja torin oikealla sivulla hovioikeuden ja hovioikeu-

denpresidentin talot. Alempana vasemmalla on toinen aukio, *Paratikenntä*, jonka varrella on Engelin piirtämä vanha paloasema, pankkitaloja, ruotsalais-saksalainen kirkko sekä sotilaskasarmeja. Kirkot, raatihuone ja hovioikeuden talo on rakennettu 1700-luvun lopulla. Viimeksimainittu oli alkujaan käskynhaltijan palatsina.

Venäläisen tuomiokirkon takaisen *Hovioikeudenkadun* varrella sen vasemmalla puolella on Viipurin Kaksoislyseo sekä Viipurin realikoulu, maanviljelys- ja kauppalyseo. Kadun päässä oikealla on ruotsalais-saksalaisen seurakunnan talo ja vasemmalla 1500-luvun loppupuoliskolla rakennettu *Pantsarlahden* bastioni ruutikellareineen, jota muodostetaan Viipurin taiteilijaseuran kokoushuoneistoksi. Bastionin laella on arkkitehti U. Ullbergin piirustusten mukaan rakennettu uusi *taidemuseo* ja Viipurin Taiteenystävien taidekoulutalo. (Taidemuseo on yleisölle avoinna joka päivä klo 12—15; muina aikoina voidaan pääsystä sopia vahtimestarin kanssa.) Pengermältä kaunis näköala satamaan ja merelle. Sataman äärellä uusia, suuria mylly-, tehdas- ja varastorakennuksia.

Luostarinkatua kuljemme *Karjalankadulle*, käännyimme vasemmalle, tulemme Linnankadulle ja jatkamme sitä pitkin edelleen oikealle. Viimemainittujen katujen risteyksessä on ns. Keskuskasarmi ja maan vanhimman ruotsalaisen tyttökoulun (perustettu v. 1780) entinen talo. Linnankadun varrella oikealla on *lääninhallitus* ja *maaherran asunto* sekä vasemmalla *postitalo*. Puistikossa on *tuomiokirkko*, jonka edustalla Mikael Agricolan muistopatsas (prof. Emil Wikström) ja sivustalla vapaussodassa kaatuneiden sankarihauta patsaineen (prof. Carolus Lindberg ja kuvanveistäjä Gunnar Finne). Postitalon ja keskuspuiston välillä on Keskuskansakoulun rakennus konserttisaleineen.

Linnankadun ja kirkkopuiston lounaispuolella on Koulukenttä, jonka varrella koulurakennuksia ja m.m. verkkopallohalli.

Tuomiokirkon lähellä puiston vihreyden keskeltä valkoisena pilkottava merkillisen näköinen rakennus on *Viipurin uusi kirjastotalo*, joka pystytettiin tunnettujen viipurilaisten lahjoittaja-vainajain, Lallukka-puolisoiden testamenttivarjoilla. Tutustuminen tähän arkkitehti Alvar Aallon uudenaikaiseen luomukseen sisältäkin on mitä mielenkiintoisinta. Talossa toimii kaupungin keskuskirjasto eri osastoineen. Käsikirjasto ja lukusali avoinna klo 11—20.

Läheisellä kunnalla on taiteilija J. Mäntysen muovailema kookas pronssinen hirviveistos.

Lähellä kirjastotaloa kapean puistokaistaleen takana on laaja *Punaisenlähteentori*, jonka nimeen liittyy verinen muisto



Eteläsatamasta

Valok. Pietinen

Kaarle-herttuan sen paikalla muinoin olleen Munkkilähteen reunalla toimeenpanemasta joukkomestauksesta. Torilla vaate-tavara-, rihkama- y.m. kauppaa.

Jos aikaa on riittävästi käytettävissä, voidaan matkaa jatkaa edelleen *Pellervonkatua* pitkin *Kullervonkadulle* ja sieltä *Myllymäen* aukiolle, jonka varrella on pääpaloasema ja koulurakennuksia, sekä edelleen *Kannaksenkatua* oikealle, jolloin nähdään vasemmalla lääninsairaala ja kauemmaksi tultaessa oikealla Patterinmäen rinteellä vesitorni, tuberkuloosisairaala, kaupunginsairaala, uusi naisten sairaala ja lastentarhatalo. (Paluu keskustaan pitkin *Kannaksenkatua* ja *Punaisenlähteen* torin poikki).

PITEMMÄN VIERAILUN VARALLE

suosittelemme edelläesitetyn kiertoretkeilyn lisäksi Viipuriin tutustuvalla seuraavia käyntejä:

Papulan luonnonpuistoon,

joka on samannimisellä vuorella aivan kaupungin äärellä, pääsee mukavasti rautatieasemalta vihreän linjan vaunulla. Kuljetaan ensin Rautatiekatua ratapihan yli johtavalle sillalle ja siitä edelleen pitkin *Papulankatua* ja *Papulansillan* yli puiston portille. Matkan varrella oikealla ovat mm. Pyhän Elaan kreikkalaiskatolinen kirkko, NMKY:n talo ja Karjalan Kaartin kasarnit.



Ulkosatama Uuras

Valok. Th. Nyblin

Papulan vuorella on näkötorni (kansanomainen nimitys »Pilipuu»), vesijohdon toinen säiliö, lampi suihkulähteinen ja matkailijayhdistyksen Viipurin-osaston ravintola, »Papulan paviljonki». Laaja, kaunis näköala. Mäen takana urheilukenttä. Lähistöllä on myös muita kesäravintoloita, mm. luonnonihana Huusniemi.

Monrepopohon,

samannimiseen kartanoon alkujaan kuuluneeseen, nyt Viipurin kaupungin hallussa olevaan puistoon, jonne on n. 3 km:n matka keskikaupungilta, pääsee Kauppatorilta lähtevällä Saunalahden linja-autolla. Autosta poistuttava Monrepoon rautatieylikäytävällä, mistä kävelymatkaa n. $\frac{1}{2}$ km.

Linnan luota kuljetaan Monrepopohon pitkin Linnansiltaa ja joko Siikaniemenkatua myöten autolla tai Haminanporttien kautta (kävellen) vanhan linnoitusalueen halki, kasarmien ohi Saunalahdentietä pitkin.

Vasemmalla Tervaniemen mäellä on maakunta-arkisto sekä itsenäisyyspatsas, graniittinen leijona. Edelleen on matkan varrella Tervaniemen puisto, Siikaniemen tori ja »Pyhän Annan Kruunu»-niminen linnoitus portteineen keisarinna Annan ajoilta. Tykistökasarmeja. Tien länsipuolella on Neitsytniemi uusine suurine sotilassairaaloineen ja Sorvalin kaupunginosa samannimisine sahoineen sekä hautausmaineen. Monrepoon rautatieylikäytävän luona on vasemmalla diakonissalaitos sairaaloineen ja oikealla aliupseeriyhdistyksen kokoontumispaikka, »Valkoinen talo».

Monrepoon puisto kuuluu samannimiseen tilaan, jonka suurimman osan nyttemmin omistaa Viipurin kaupunki. Se sijaitsee Saimaan kanavalta johtavan Suomenvedenpohjan rannalla. Täällä lienee pakanuuden aikana ollut karjalaisten satama- ja kauppapaikka. Ruotsin vallan aikana se oli karjatalo. Puistoa ryhtyi luomaan venäläinen komendantti *Stupischin* yhdessä puolisonsa (o.s. Schumacher) kanssa 1770-luvulla. Työtä jatkoi keisari Paavalin lanko, Württembergin prinssi Friedrich Carl, sittemmin Württembergin kuningas, ollessaan Viipurin kuvernementin käskynhaltijana ja kenraalikuvernöörinä vv. 1782—86. V. 1788 joutui Monrepos oppineelle ja runoutta harrastaneelle parooni Ludvig Heinrich von *Nicolaylle*, jonka poika, salaneuvos Paul Nicolay, Venäjän lähettiläs Ranskan hovissa, on kuitenkin vasta mainittava puiston varsinaisena luoja. Hän eli loppuikänsä täällä kuullen v. 1866 89-vuotiaana.

Puisto on luonnon ja ihmiskätten sopusuhtaista yhteistyötä. Siellä on rehevä kasvullisuus ja useita taideteoksia, m.m. J. Takasen veistämä Väinämöinen. Jylhä hautasaari »Ludvigstein», linnantyyllisine kappeleineen ja lauttoineen. »Onnenlähde», josta taru kertoo, että sinne rahaa heitettäessä ajateltu toivomus toteutuu. Kartanon päärakennus, joka on valmistunut v. 1820, on italialaisen arkkitehti Martinellin suunnittelema.

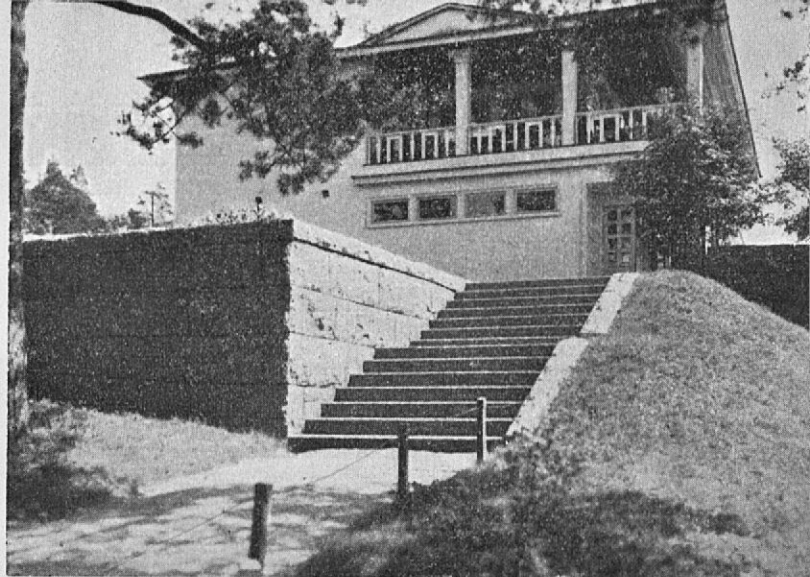
Itäisiin kaupungisiin

päästään mukavimmin tuomiokirkon puistoaukiolta *Linnankatua* myöten poikki Kullervon puistokadun ja edelleen pitkän *Koivistonkatua*. Koivistonkadun varrella on oikealla laaja ammattikoulutalo ja sen takana Havin kaunisnäköalaiset vallit kesäteattereineen. Vasemmalla on teollisuus- ja saha-teollisuuskoulujen rakennus sekä sen takana Patterinmäki, jonka laelta näkee koko kaupungin. (Linnakkeet rakennettu v. 1864). Kadun vasemmalla puolella on edelleen kaupungin *urheilukeskus* ruoho- y.m. kenttineen ja katsomorakennuksineen sekä oikealla puolella Havin omakotikaupunginosan alue. Urheilukeskuksen edustalla olevan pienen puistoaukion takaa alkavat nyttemmin kaupunkiin liitetyt laajat entiset esikaupungit, joista lähin on Kolikkoinmäki.

Pappilanniemellä vastapäätä Havia, n. 4 km:n ajomatkan päässä kaupungista on naisten voimistelutalo *Tanhuvaara* ja sen vierellä Viipurin työväenopiston kesäkotona *Suvilinna*.

Saimaan kanavalle.

Autoretki *Saimaan kanavalle* Juustilan sululle (17 km Viipurista) sekä mahdollisesti edelleen luonnonkauneudesta



Papulan paviljonki

Valok. Adam

kuulun kanavareitin vartta johtavaa tietä myöten *Rättijärvelle* (30 km Viipurista) ja sieltä Lauritsalan kautta Lappeenrantaan ja Imatralle (linja-auto yhteys).

Uuraaseen,

Viipurin tunnettuun ulkosatamaan, vievät *Linnansillan* laiturilta pitkin päivää lähtevät paikallisiaivat matkailijan n. 1 tunnissa. Tällä 12 km:n pituisella matkalla sisemmän Viipurinlahden saaristoselän poikki on tilaisuus katsella Viipuria satamineen meren puolelta. Matkalla sivuutetaan myös huvila-asutuksia, Hiekkasaaren merikylpylä ja Turkinsaaren sotilaslentoesama. Perillä, laajalla satama-alueella nähdään suurimittaista puutavaran laivausta. (Euroopan huomattavimpia puutavaranvientisatamia).

Lähistöllä on luonnonihana pieni *Mäntysaari* merikylpylöinen.

MATKAILUREITTEJÄ VIIPURIN ULKOPUOLELLE.

Koiviston satamakauppalaan ja merikylpylään on Viipurista vilkas liikenne rautateitse ja linja-autoilla.

Imatralle pääsee rautateitse tai linja-autoilla. Saimaan kanavan kautta sinne johtava pitempi tie on luonnonihana. Imatran entinen mahtava vesiputous on vangittu teollisuutta palvelemaan. Jättiläismäinen voimalaitos. Valtionhotelli, matkustajakoteja. Imatran alapuolella n. 5 km päässä sijaitseva vielä luonnontilassa oleva *Vallinkoski* on näkemisen arvoinen.

*Terijoelle ja itärajal*le matkustetaan rautateitse (n. 2 t.) tai autolla (linja-autoyhteys) vaihtoehtoisesti eri teitä.

Terijoella ja Kuokkalassa, »Suomen Rivieralla», on merikylpylät kasinoineen ja parin peninkulman pituudelta erinomaista hiekkarantaa. Täysihoitoloita. Rajajoki Suomen ja Venäjän rajalla valtakunnat yhdistävine siltoineen on suosittu käyntipaikka (rajaseutupassi vaaditaan). Kuokkalassa on Ilja Rjepin-vainajan huvila, Vammelsuussa »Rakkauden hauta» ja Raivolassa kuuluisa lehtikuusimetsä.

Lappeenrantaan päästään rautateitse tai autolla (linja-autoyhteys).

Kiviniemeen, Sortanlahteen Laatokan rannalle ja edelleen *Konevitsan* luostarisaarelle (mielenkiintoinen nähtävyys, yksinkertainen siisti majoitus, kalastusta) sekä *Käkisalmeen*, päästään nopeimmin linja-autolla.

Sortavalaan ja Valamoon. Valamossa kuuluisa luostari. Luonnonihana, vuorinen saaristo, Sortavalassa hotelleja ja matkustajakoteja. Luostarissa matkustajakoti. Sortavalasta kaunis autotie Kirjavalahden kautta itään.

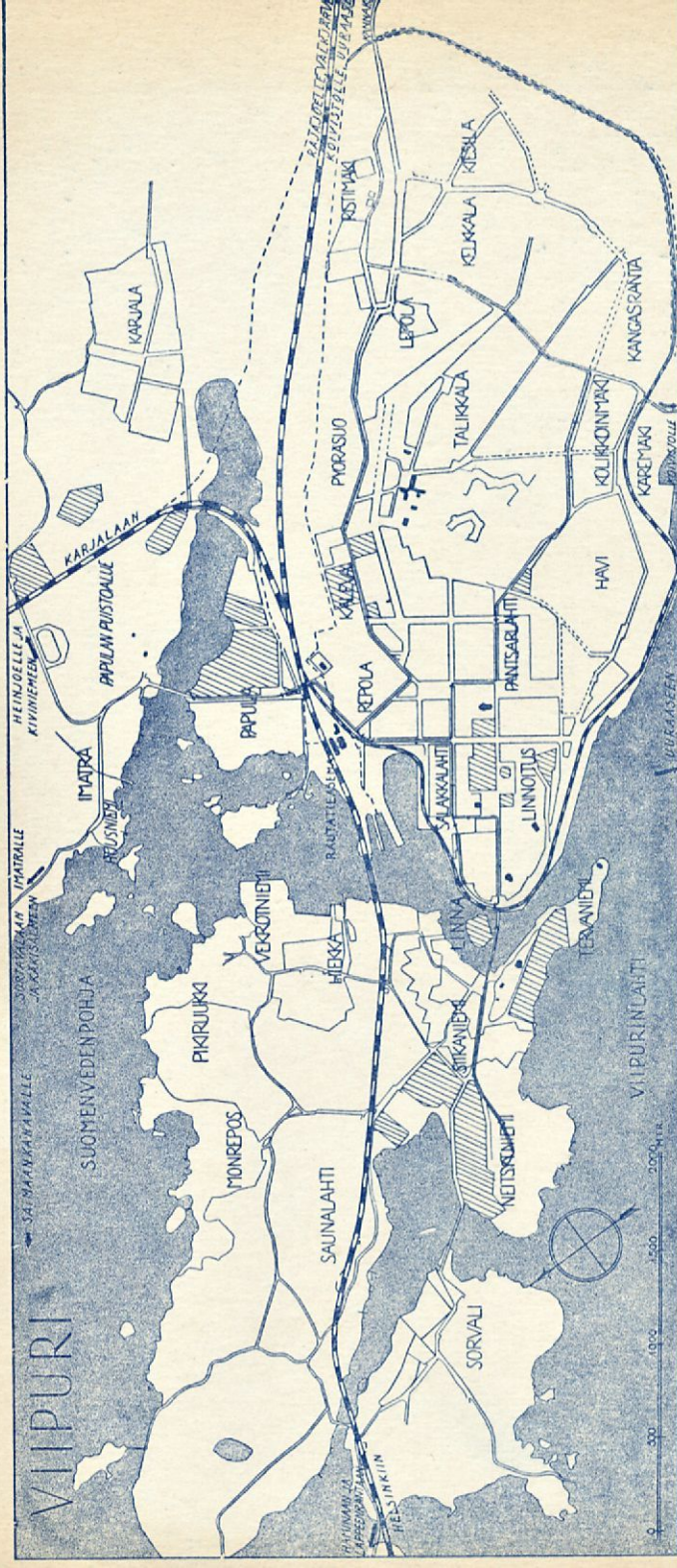
Savonlinnaan ja Punkaharjulle, ihmeelliselle järvenselkiä siltana halkovalle, mäntymetsäiselle harjanteelle. Hotelleja sekä kaupungissa että Punkaharjulla. Savonlinnassa myös tunnettu kylpylaitos kasinoineen. Olavinlinna on harvinaisen kaunis ja mielenkiintoinen muisto keskiajalta.

Joensuuhun ja Kolille, missä on Suomen kauneimmat vaaraisemat laajan Pielisjärven rannalla. Joensuussa hotelleja. Kolilla matkailijayhdistyksen hyvät majalat.

Eräretkiä Tolvajärvelle. Punkaharjun tapainen luonnonihme sydänmaalla. Kalastusta. Matkailumaja. Läh. tietoja matkatoimistosta.

Suomenlahdelle: Koivistolta laivalla *Seiskariin* ja *Lavansaa-*reen (ihania uimarantoja lentohietikolla, kalastajaelämää, asuntoja siisteissä yksityistaloissa, Seiskari-Seuran järjestämä kesäruokala), sekä *Suursaareen*, joka on komeavuorinen saari maa-lauksellisine kalastajakyläineen, kylpylöineen ja Suomen Matkailijayhdistyksen kasinoineen. Edelleen yhteys *Kotkaan* ja *Helsinkiin*.

VIIPURI





40 227