

ÅBO DOMKYRKA

TURUN TUOMIOKIRKKO

Åbo och Egentliga-Finland



Turku ja Varsinais-Suomi

Egentliga-Finlands Turistförening
Varsinais-Suomen Matkailuyhdistys

ÅNGFARTYGS AKTIEBOLAGET

BORE

i ÅBO, Telegr.adr.: BORE

Ångfartygsrederi

Speditörer

Regelbunden trafik:

ÅBO—STOCKHOLM

ÅBO—LUBECK

HELSINGFORS—STOCKHOLM

Försäljning av kol och koks

HÖYRYLAIVA OSAKEYHTIÖ

BORE

TURKU, Sähköos.: BORE

Höyrylaivatoimisto

Speditiooniliike

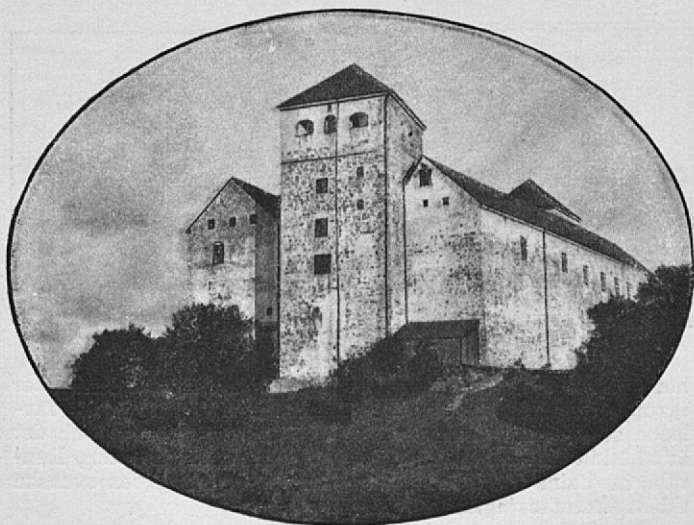
Säännöllinen laivayhteys:

TURKU—TUKHOLMA

TURKU—LUBECK

HELSINKI—TUKHOLMA

Myy hiiliä ja koksia



ÅBO SLOTT

TURUN LINNA

Under förloppet av de senaste åren har turismen i en allt mera betydande utsträckning från ett flertal länder i Europa börjat riktas mot Finland och detta ingalunda utan skäl. Detta land förmår dock erbjuda turisten sevärdheter, vilka sakna motstycke i världen, detta såväl då fråga är om naturscenerier som folkets liv som motivgrund. Det är speciellt en del av detta land, Egentliga Finland, vi i detta sammanhang bringa i erinran.

Med *Egentliga Finland* avser man det sydvästra hörnet av landet, den del, där västerländsk odling och lagbunden ordning först funno fäste i Finland och detta sekler förrän övriga delar av detta land vunnit anknytning till den västerländska kulturkretsen och ännu voro att betrakta som ödemark genom vilka blott föga trygga handelsvägar ledde. Det kulturella centrum och säte för den världsliga ordningens representation i detta land var *Åbo stad*, som samtidigt fyllde uppgiften att vara centrum för näringslivet inom detta det först bebyggda området av landet. Redan som gammal kulturbyggd försvarar denna landsdel turistintresset. Bygden gömmer många värdefulla minnen från gången tid, vackra stenkyrkor, många av dem pietetsfullt restaurerade i vår tid, rika herrgårdar och borgar. Naturen som sådan är säregen. Då man sjöledes nalkas Åbo, går färden genom slingrande sund och över vida fjärdar inom den rika *åboländska skärgården* och turisten kan icke lämnas oberörd. Han mottager intrycket, att här om någonsin har naturen slösat med sina rikaste gåvor. Vi möta längst ut mot havet blankspolade grå och röda hållar och klippor, längre in holmar och öar, vilka kanske bära en enda stormvriden tall eller en nödvuxen buske, men snart övergår skärgården till en leende arkipelag, bildad av tusen sinom tusen holmar och större öar och ögrupper med den rikaste vegetation och odling. Då staden börjar skymta fram



Åbo hamn

Turun satama

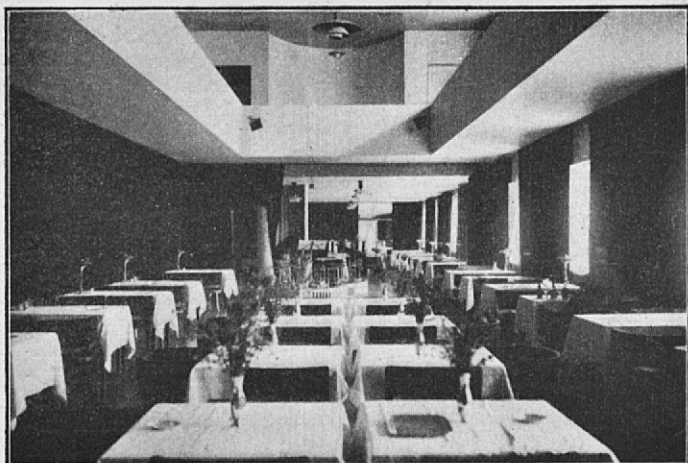
har redan övergång skett från skärgård till fastland eller ögrupper med fastlandsnatur. Närmast staden ligga vid farleden stadsbornas sommarvillor inbäddade i grönska och det är särskilt en ö, som tilldrager sig uppmärksamheten, Run-sala, med sina djupa, rika ekskogar, där engång den svenska tidens stormän jagade vildsvin och hjort.

Fartyget löper in i den livliga hamnen och blicken fångar de resliga grå murarna av *Åbo slott*, borgen från 1200-talet, som hägnat och skyddat köpenskapens och det andliga livets stad vid Aura ås mynning. Den borgens murar gömma minnen, dystra och ljusa från Finlands skiftande hävder. I denna borg höll Johan, Hertigen av Finland och hans polskfödda gemål, Katarina Jagellonica hov, här försmäktade i mångårigt fängelse hertigens broder, den olycklige konung Erik XIV och här härskade under en lyckligare tid greve Per Brahe som svensk generalguvernör. Den nyaste delen av borgen, uppförd på 1500-talet och så sträv i sin arkitektur som 1200-talets verk, rymmer i dag kanske det värdefullaste historiska museum, detta land äger, lämnande den rikaste bild av det historiska händelseförlopp, som bildar grunden för vår tid.

Färden från hamnen upp till stadens centrum tager blott en tid av cirka 10 minuter i anspråk, med bil eller tåg. Staden domineras av sin *domkyrka* på en höjd. Kyrkans älsta murar restes under början av 1200-talet. Under århundradenas lopp har kyrkan utvidgats och höjts, men även plundrats och bränts för att dock alltid åter resa sig ur gruset. År 1929 slutfördes en omfattande restaurering av templet, som nu är rikare och stämningsfullare än under sekler. Kyrkans många gravvalv gömma stoft av märkesmän under gången tid: hjälten från 30-åriga krigets dagar, Torsten Stålhandske, kyrko-



Ersta fjärden vid inloppet till Åbo
Airiston selkä Turun reitin varrella



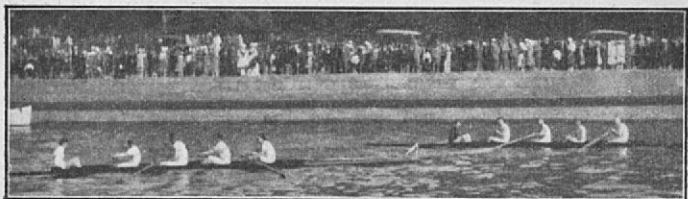
Restaurant "ITÄMERI" Ravintola
Första klass restaurant — Ensiluokkainen ravintola

fursten Magnus Olai Tavast och Erik XIV:s gemål, Karin Månsdotter. Ett särskilt kyrkomuseum förmår ge den klaraste bild av kyrkans tidigare öden.

En särskild prägel ger åt staden den slingrande ån, *Aura å*. Dess stränder bilda hamnplats för ett stort antal vita skärgårdsångare och mindre farkoster, vilka hämtat in till staden skärgårdens produkter, fisk och markens gröda, och främst vid marknadstider är det liv och rörelse vid denna å. Varje år i september kantas kajerna av talrika människoskaror, vilka åse den kapprodd mellan stadens tvenne högskolor, som blivit tradition och en uppmärksammas händelse inom hela landets idrottsliv.

Åbo är universitetsstad och det dagliga livet präglas av förekomsten av de tvenne högskolorna, en finskspråkig, *Turun Yliopisto* och en svensk, *Åbo Akademi*. Staden gör sålunda ännu i vår tid skäl för det namn av „kulturvagga” den erhölet efter det Per Brahe instiftat den Åbo Akademi, vars traditioner den nyupprättade av år 1919 uppbär. År 1827 härjades staden av en fruktansvärd våld och universitetet flyttades till den nya huvudstaden, Helsingfors. Men staden skulle ännu en gång få se studentlivet i sin stad. Som ett resultat av tusende medborgares offervilja upprättades år 1919 Åbo Akademi och år 1922 Turun Yliopisto.

En fruktansvärd brand ödelade så gott som hela Åbo stad år 1827, men skonade dock just så mycket kvar, att grunddragen av stadens tidigare struktur och bebyggelse kan skönjas. Uppe på *Klosterbacken* anträffa vi sålunda ett sådant stadsparti från 1800-talets början, kännetecknat av låga trä-



Roddtävling mellan studentkårerna i Åura å
Ylioppilaskuntien väliset soutukilpailut Aurajoella



Interiör av Åbo domkyrka
Turun tuomiokirkko sisältä

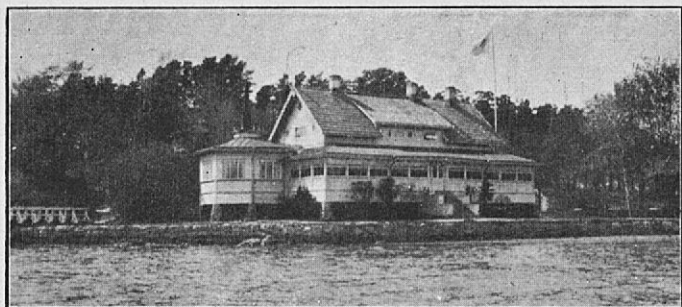
hus mellan vilka smala gator slingra sig fram. Den berömda arkitekten Engel har uppgjort stadsplanen efter branden, vilken plan ligger som den ännu orubbad grunden för stadens bebyggelse, och Engel är även arkitekten, vilken tillfört staden betydande skönhetsvärden. Till honom och hans samtid återgå ett stort antal byggnadsverk i nyklassisk stil, f. d.

Akademihuset, som nu inrymmer Åbo hovrätt och länets styrelse, den tidigare observatoriebyggnaden på sin dominerande höjd, och många

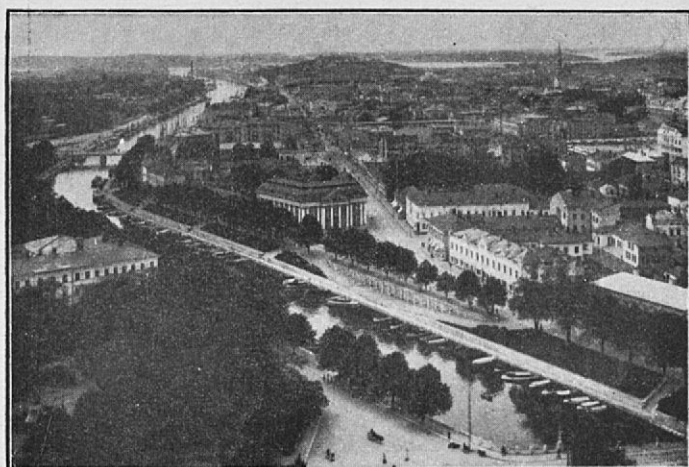
flere i de äldre delarna av staden. En övergångsstil representera andra allmänna byggnader, såsom *stadshuset*, *Turun Yliopistos* byggnad vid torget, och några till. En rask byggnadsverksamhet under de senaste åren har tillfört staden ett stort antal byggnadsverk företrädande en nyare tids arkitektur, och mest framträda bland dessa *Lounais-Suomen Maalaisten Talo* och det tilldragande *Betelpartiet*, omfattande flere byggnader och utformat av en och samma arkitekt.

Icke så alldeles fattig på monument är staden. Vi erinra om en stod till minnet av *H. G. Porthan*, skalden och förkämpan för en inhemsk kultur, och en rest till minnet av greve *Per Brahe*, akademins grundläggare och den verksamma främjaren av vårt lands utveckling under den svenska tiden.

Ett uppehåll på någon dag eller helst några dagar lönar utan tvivel mödan. Därtill kommer att ett uppehåll i staden ingalunda ställer sig dyrt. Samtidigt som staden äger ett



Lilla Bocken. En förstklassig, verkligen trivsamt restaurant i skärgården Pikku Pukki. Ensiluokkainen, todella viihtyisä ulkoravintola



Vy över Åbo — Yleiskuva Turusta

stort antal hotell och restauranger på fullt kontinental nivå, har konkurrensen skapat betingelserna för synnerligen moderata pris. Vi anföra några exempel:

Ett vackert rum på stadens bästa hotell kostar 40 mark per dygn och i ett hotell av andra klass 20 mark.

En frukost på någon av stadens förnämsta restauranger betingar sig ett pris av 15 mark, och på en andraklassrestaurant 10 mark. En middag kostar 2—3 mark mera. En färd med spårvagn kostar 1 mark och en biltur från hamnen till centrum av staden 15 mark, entréavgifterna till museerna ligga mellan 1 och 5 mark.

Förteckning över stadens sevärdheter:

- | | |
|---------------------|---|
| Domkyrkan. | Observatorieberget. Den vidsträcktaste utsikt över staden. |
| Åbo Slott. | Samppalinna berget, vid vars fot Samppalinna restaurant ligger. |
| Konstmuseet. | Puolala parken. |
| Biologiska museet. | Kuppis källa. |
| Mikaelskyrkan. | |
| Gamla Akademihuset. | |
| Åbo Akademi. | |
| Turun Yliopisto. | |
| Stadsbiblioteket. | |



- Hotel National
Åbo, Fredsgatan 8
Ett trivsamt hotel
Moderata pris
I närheten av
järnvägsstationen
- Hotelli National
Turku, Rauhank. 8
Viihtyisä hotelli
Kohtuulliset
hinnat
Lähellä asemaa



Skärgårdsbors båtar vid Aura ås kaj
Saaristolaisten aluksia Aurajoen rannassa

Hotell:

Hotell Hamburger Börs.
Hotell Societetshuset.
Järnvägshotellet.

Hotell Patria.
Hospitz Betel.
Hotell National.

Restauranter:

Itämeri.
Hamburger Börs.
Societetshuset.
Lilla Bocken, utvårdshus.
Hospitz Betel.
Marjaniemi, utvårdshus.
Åbo Hushållsskola.

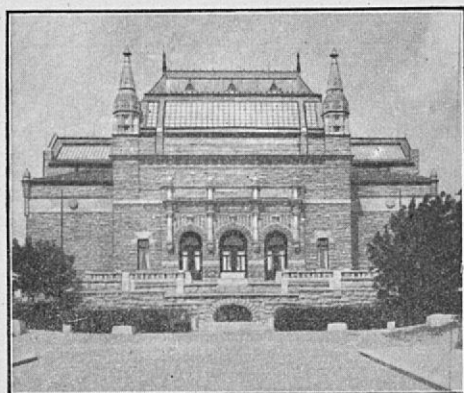
Åbo Matsalar.
Brandkårshuset.
Samppalinna.
Teaterrestauranten.
Observatorieparkens restau-
rant.

Kaféer:

Phoenix.
Lehtinen.

Pinellan.
Hertig Johans källare.

Åbo, den idylliska klosterstaden *Nådendal*, *Kustö* ruiner och den vackra skärgården, ensam i sitt slag i världen, är



Konstmuseet. (Tavlor och skulpturer)
Taidemuseo. (Tauluja ja veistoksia)

ingalunda allt Egentliga Finland har att bjuda en främling. Varje socken i denna landsdel har sin åldriga stenkyrka och överallt ligga vackra herrgårdar, vilka förr utgjort de fasta punkterna för andlig och materiell utveckling i denna Finlands älsta kulturbygd.

Från Åbo äro kommunikationerna till den



Åbo Akademi — Turun ruotsalainen yliopisto

omgivande landsbygden de allra bästa och bekvämaste. Man kommer med tåg, ångbåt eller bil till landsbygden utan tidsutdräkt eller svårigheter. — Centralort i Egentliga Finlands västra del är staden Nystad. Sker färden med tåg, tager den vidpass två timmar i anspråk, men sker den med båt, sex timmar, vilka dock aldrig kunna betraktas som slösade utan valuta. Färden går genom den vackra norra delen av skärgården, man passerar *Nådendal*, badorts- och klosterstaden, *Merimasku* smala sund och fjärdar och smala leder i rik växling.

Nystad grundlades år 1617 och nådde som sjöfartsstad sin blomstring under förra seklets senare hälft. Den lilla staden är idyllisk med sina smala gator och gränder och sin överallt framträdande grönska. Staden räknar bland sina sevärdheter en åldrig kyrka, uppförd åren 1623—29 och nu apterad till ett intressant kulturhistoriskt museum, samt en nyare, ståtlig kyrka. Från *Valhalla* höjd (*Vallila*) erbjuder sig den vidaste utsikt över staden och dess omgivningar och vid foten av denna höjd ligger hotell *Valhalla* (*Vallila*). Invid järnvägsstationen ligger *Societetshuset*.

I staden finnes den största slipen vid *Bottniska viken*, vidare flere skeppsrederier, ett ylleväveri, en strumpfabrik, åtskilliga sågverk. Gott rykte ha fartyg av *Nystads* modell.

Ur turistens synpunkt intressantast är törhända skärgården utanför *Nystad*. Någon vänlig lots eller fiskare erbjuder sig nog att visa den vackra inre skärgården vid *Sundholma* eller *Putsaari* med dess gamla kyrka, men även *Enskärs* fyr ute vid havsbandet.

I *Nystads* skärgård brytes den berömda grå graniten, som exporterats ända till *Australien*. *Nystad* är även en viktig

JÄRNVÄGSHOTELLET

ÅBO, HUMLEGÅRDSGATAN 18
Mitt emot Järnvägsstationen

Förstklassig hotell, restaurant och café. Snygga och trivsamma rum från 20 mk. uppåt. Goda och billiga frukostar, dinceer och supeer.

Telefon: Namnanrop: „Järnvägs-hotellet.“

RAUTATIENHOTELLI

TURKU, HUMALISTONK. 18
Vastapäätä Rautatienasemaa

Ensiluokan hotelli, ravintola ja kahvila. Huoneet siistiä ja rauhallisia 20 mk. alkaen. Maukkaita ja halpoja aamiaisia, päivällisiä ja illallisia.

Puhelin: oma keskus, sekä ravintola 1463 erikseen.



HOTEL PATRIA
HUMLEGÅRDSGATAN 15
TELEFON 11 48



Trivsamma rum.

Moderata pris.

HOTELLI PATRIA
HUMALISTONKATU 15
PUHELIN 11 48



Viihtyisät huoneet.

Kohtuulliset hinnat.

kabelstation för telegrafförbindelsen mellan Sverige och Finland. I staden har hovmålaren R. V. Ekman, kompositören B. H. Crusell och skalden och vetenskapsmannen J. J. Nervander sett dagens ljus. I Nystad avslutades år 1721 den s.k. Nystadsfreden, som gjorde slut på Stora ofredens fasor och hemsökelse i Finland.

Åtta kilometer österut från Nystad ligger *Nykyrka* socken, vars grå stenkyrka med dess kyrkomålningar från medeltiden, utförda av Peter Henriksson 1470 och restaurerade 1885, är en märklig sevärdhet. Intressanta äro vidare kyrkorna i *Letala*, *Tövsala* och *Rimito* samt målningarna i *Pargas*, *Sagu* och *Bjärnä* kyrkor, vilka alla tillhöra den s.k. Nykyrko-gruppen.

Bland de otaliga herrgårdarna i Egentliga Finland må nämnas ätten Flemings gamla stamgods i *Qvidja* i Pargas, Hornarnas *Kankas* i Masku, Flemingarnas *Villnäs* i Askais,

Lounais-Suomen Maalais-
ten talo (Syd-Västra-Fin-
lands Landmäns gård).
Pilen visar ingången till
det förstklassiga men
dock billiga
Hotel Maakunta



Lounais-Suomen Maalais-
ten talo, jossa on m.m.
ensiluokkainen mutta
silti halpa
Hotelli Maakunta



HEMFLITSMAGASINET

Åbo
 Universitetsgatan 27
 Telefon 2562

PIRKKO

ÄGARINNA ALLI SAHLAN

Ryor, Mattor, Konst- och Hemflits-
 vävnader, Folkdräkter, Äkta Tjpet-
 sar, Finska knivar, Näver-, Rot- och
 träföremål, Lappska arbeten m.m.

Stort urval
 finska

TURISTFÖREMÅL

KOTITEOLLISUUSAITTA

Turku
 Yliopistonkatu 27
 Puh. 2562

PIRKKO

OMISTAJA ALLI SAHLAN

Ryijyjä, Mattoja, Taide- ja Koti-
 teollisuuskudoksia, Kansallispukuja,
 aitoja Pitsejä, Puukkoja, Tuohi-
 Juuri- ja Puuesineitä, Lapintöitä y.m.

Suuri valikoima
 kansallisia

MATKAILIJAESINEITÄ

där bl.a. general Mannerheim är född, samt *Aminne* gård i Halikko, Armfeltarnas stamgods.

Mellan Åbo och *Stockholm* upprätthålles daglig flygförbindelse sommartid från flygstationen på Runsala. Genom denna „Nordens vackraste flygrutt” ansluter sig Åbo till „Scandinaviar. air express” och har sålunda en synnerligen snabb förbindelse med de stora centra i Väst-Europa.

Aero Oy:s generalagentur i Åbo ligger vid salutorget, Eriksgatan 12 (tel. 745) varifrån en bil avgår till flygstationen 30 minuter före flygmaskinens avgång.

En dags program i Åbo.

Spatsertur på Observatorie- och Samppalinnaberget.
 Domkyrkan.
 Åbo Slott.
 Konstmuseet.

Aftonen i Marjaniemi, Lilla Bocken eller restaurant Itämeri.

3 dagars program i Egentliga-Finland.

1 dagen:

Spatsertur på Observatorie- och Samppalinnaberget.
 Domkyrkan.
 Konstmuseet.
 På ertermiddagen med ångbåt, tåg eller autobus till Nådendal.

2 dagen:

Biologiska museet.
 Åbo slott.



H. G. Porthans bildstod
 H. G. Porthanin muistopatsas



Nedre bron och stadshuset — Alinen silta ja kaupungin talo

Kuppis källa.

Utflykt med automobil till Kankas gård.

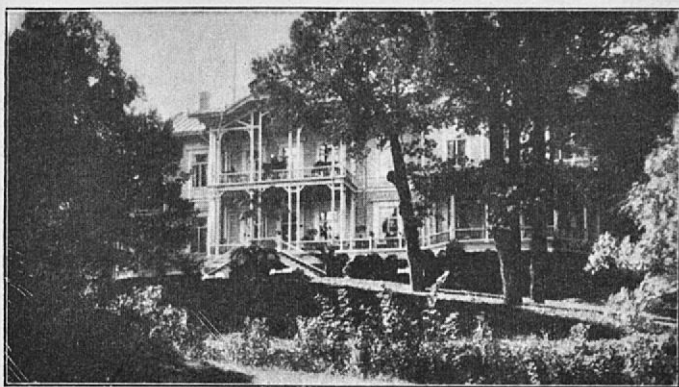
3 dagen:

Spatser- eller autotur till Runsala.

Akademi.

Någon av fabrikerna.

Utflykt till skärgården.



Marjaniemi

RESTAURANT & PENSIONAT — RAVINTOLA & TÄYSIHOITOLA

MARJANIEMI

Runsala, Telefon 1531 Pubelin, Ruissalo

Rekommenderar sina komfortabelt inredda rum till moderata priser. Sällsynt naturskönt läge. Öppet hela året. I-sta klass kök. 10 min. bilfärd från Åbo järnvägsstation och 15 minuters promenad från Kanalbanken. Musik från 1 maj. t o.m. 31 augusti. Obs.! Linjebiler passera flere gånger dagligen, avgående fr. Salutorget

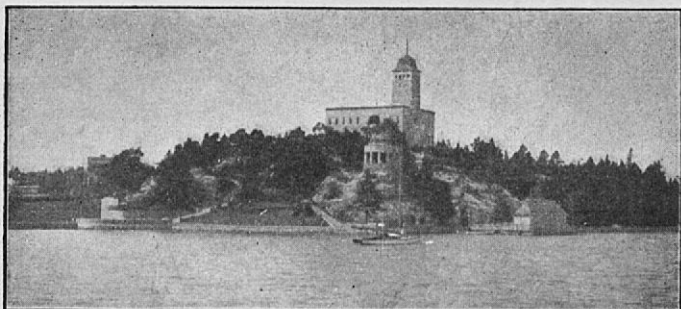
Suosittelee upeasti sisustettuja huoneitaan kohtuushintaan. Harvinaisen luonnonihana paikka. Avoinna koko vuoden. I-luokan keittiö. 10 min. matka autolla Turun rautatieasemalta ja 15 min. käyden Kanavaniemeltä. Soittoa 1 p:stä toukok.—31 p:ään elok. Huom.! Linja-autoja kulkee useasti päivässä lähtien kauppatorilta



Åbo Finska Universitet — Turun Yliopisto

Rupeatonta tarkemmin vetämään *Varsinais-Suomen* rajoja tyydymme vain lyhyesti mainitsemaan, että sillä tarkoitetaan Suomen lounaiskulmaa saaristoi-
neen. Nimen Varsinais-Suomi on seutu saanut siitä, että täällä sijaitti ennen vanhaan Suomen sivistyksen ja myöskin hallinnollinen keskus *Turku*, jonka lähimpään ympäristöön rajoittui varsinainen asutus, kun taas muu osa sitä maa-aluetta, joka nyt muodostaa Suomen oli enemmän tai vähemmän takamaata, harvaan asuttua, vähäisiä viljelyksiä, puhumattakaan sivistyksen levinneisyydestä. Jo yksistään se seikka, että tämä lounaiskolkka Suomea, Varsinais-Suomi on kauimmin ollut sivistyksen vaikutuksen alaisena on omansa vaikuttamaan sen, että tässä seudussa on matkailijalle runsaasti nähtävää, mainitaksemme vain esimerkkeinä monet kauniit kivikirkot, vanhat herraskartanot ja linnat. Mutta myöskin luonto on täällä aivan omalaatuista. Jo lähestyttäessä laivalla kauniin *Varsinais-Suomen saariston* kautta Suomen rantoja ei matkailija voi olla ihmettelemättä sitä luonnon tuhlavaisuutta, jolla se on jakanut kauneuttaan ja vaihtelua tälle tuhansista suuremmista ja pienemmistä saarista muodostuneelle saaristolle. Uloimmat luodot ja saaret ovat paljaita, mutta mitä lähemmäksi mantereen rantaa tulemme sitä runsaammaksi käy kasvullisuus ja samalla kun Turun kaupunki alkaa häämöittää olemme suorastaan Keski-Eurolaisen vehreyden ympäröimissä kapeissa salmissa. Rannoilla vilahdelee huvila toisensa jälkeen puiden välistä ja varsinkin reitin pohjoispuolella oleva Ruissalon saari kiinnittää huomion puoleensa rehevine tammimetsineen ja värikkäine huviloineen.

Saavumme sitten Turun satamaan. Ensimmäisenä kiintyy huomionamme lähellä satamaa sijaitsevan *Turun linnan* juhla-



Presidentens sommarbostad Kultaranta (Gullranda) i närheten av Nädendal

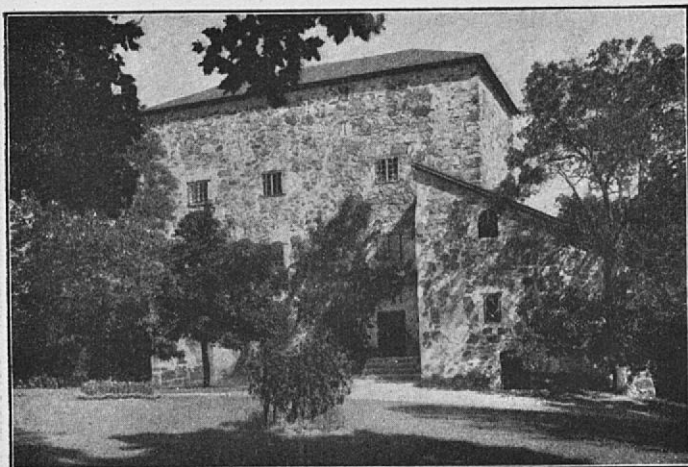
Presidentin kesäasunto Kultaranta Naantalın lähellä

lisen vakavapiirteisiin muotoihin. Tämä linna, jonka vanhin osa on peräisin jo 1200-luvulta, on vuosisatoja ollut tämän Suomen tärkeimmän kauppapaikan Aurajoen suun suojana. Sen muurit voisivat kertoa meille monta synkkää tai kirkasta muistoa Suomen historiasta. Tässä linnassa ovat pitäneet hovia Suomen herttua Juhana puolalaisyntyisen, komeutta rakastaneen puolisonsa Katarina Jagellonican kanssa. Täällä vietti Ruotsin onneton kuningas Eerik XIV pitkiä päiviä vankeudessa ja täältä käsin hallitsi kreivi Pietari Brahe Suomea ollessaan sen kenraalikuvernöörinä 1600-luvulla. Linnan 1500-luvulla rakennetussa osassa on nykyisin Suomen arvokkaimpia museoita, jonka nähtyään on saanut selvän kuvan Suomen historiasta kautta vuosisatojen.

Satamasta on kaupungin keskukseen noin 10 min. juna- tai automatka. Unikankareella Aurajoen rannalla kohoaa Turun *tuomiokirkko*, jonka ensimmäiset muurit ovat peräisin jo 1200-luvun alkupuolelta. Aikojen kuluessa on kirkkoa laajennettu ja koroitettu, ryöstetty ja poltettu ja taas uudelleen rakennettu. V. 1929 päättyi tuomiokirkon perinpohjainen restaurointi ja tarjoaa se nykyisin matkailijalle tunnelmarikasta, arvokasta katseltavaa. Kirkon monissa hautaholveissa on haudattuina monia merkkihenkilöitä, mainitaksemme tässä vain sellaiset kuin 30-vuotisen sodan sankari Torsten Stålhandske, kirkkoruhtinas Maunu Olavinpoika Tavast ja Ruotsin kuninkaan Erik XIV:n puoliso Kaarina Maununtytär. Kirkon yhteydessä oleva *museo* antaa hyvän kuvan kirkon aikaisemmista vaiheista.



Nädendal — Naantali



Qvidja gård — Kuitian kartano

Erikoisen leiman kaupungille antaa sen läpi virtaava *Aurajoki*. Sen rannoilla odottavat lukuisat laivat lähtöään ja usein satoihin nousevat saaristolaisten alukset antavat vilkkautta joen rantojen elämälle. Joen rannoille tuhatlukuisina kokoontuvat kansanjoukot vuosittain syyskuussa seuraamaan molempien kaupungin yliopistojen välistä soutukilpailua, joka vuosi vuodelta on saanut yhä kasvavan merkityksen kaupungin ja koko maan urheiluelämässä.

Turun jokapäiväiseen elämään tuo vilkkautta se seikka, että täällä on kaksi maan kolmesta yliopistosta, nimittäin suomenkielinen *Turun Yliopisto* ja ruotsinkielinen *Åbo Akademi*. Turkua kutsutaan yleisesti liikanimellä „sivistyksen kehto” johtuen tämä kenties pääasiassa siitä, että siellä sijaitsi ai-



*Den nya, förnäma
kvalitetscigaretten*



HIENO-
LAATUISINTA
ERIKOIS-
SEKOITUS*

TAATUSTI ERITTÄIN MIETO JA KEVYT

HINTA 3: MK. RASIA 3 20 KPL.

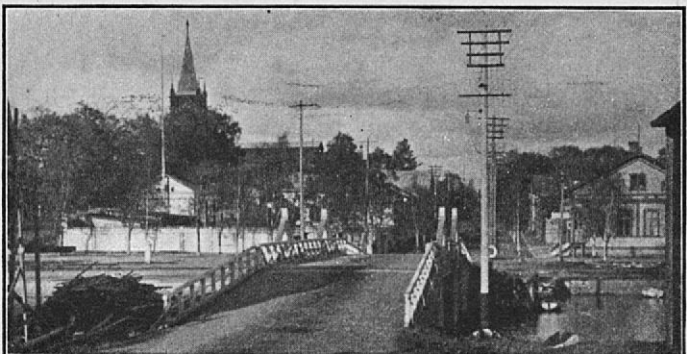
O. Y. J. & E. HUMELIN



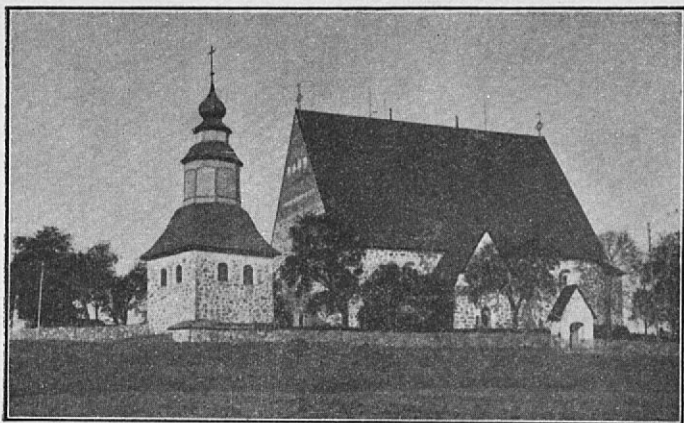
Villnäs herrgård — Louhisaaren kartano

kaisemmin kreivi Brahen perustama maan ainoa yliopisto. V. 1827 paloi kuitenkin tämä yliopisto, jolloin maan uusi pääkaupunki Helsinki sai kunnian omistaa myöskin yliopiston. Mutta Turku, maan vanha pääkaupunki, oli uudelleen saava nähdä valkolakkiset ylioppilaat piirissään ja tuhansien kansalaisten myötävaikutuksella perustettiin ensin Åbo Akademi v. 1919 ja kohta sen jälkeen v. 1922 Turun Yliopisto.

V:n 1827 tulipalo hävitti suurimman osan kaupunkia, mutta jätti kuitenkin jäljelle juuri sen verran, että voi vielä saada pienen osan kuvan siitä millaiselta kaupungin rakennukset ovat aikaisemmin näyttäneet. Esimerkiksi *Luostarinmäellä* on vielä kaupunginosa hauskoine puutaloineen ja kapeine katuineen. Erittäin arvokkaina kohoavat monin paikoin kaupunkia kuuluisan arkkitehdin C. L. Engelin uusklassilliseen tyyliin suunnitellut rakennukset. Komeimpia niistä on esim. entinen *Akatemiatalo*, jossa nykyään on lääninhallitus, hovioikeus ja tuomiokapituli, taikka entinen *tähtitorni* korkealla paikallaan ihanassa puistikossa. Jonkunlaista ylimenotyyliä ovat monet kaupungin yleiset rakennukset, kuten *kaupungin talo* joen



Nystad — Uusikaupunki



Sagu kyrka — Savon kirkko

rannalla tai *Turun Yliopiston* talo torin varrella. Huomattavan paikan kaupunkikuvassa ottavat myöskin uusinta tyyliä olevat aivan viime vuosina pääasiassa liike- ja asuntotarkoituksiin rakennetut talot. Mainittakoon tässä sellaiset kuin *Lounais-Suomen Maalaisten talo*, joka on yksi Suomen suurimpia, samoin *Liikekeskus* ja vihdoin kokonainen pikkukaupunginosa, joka on saman arkkitehdin käsialaa ja jossa on m.m. Betel-seurakunnan kirkko.

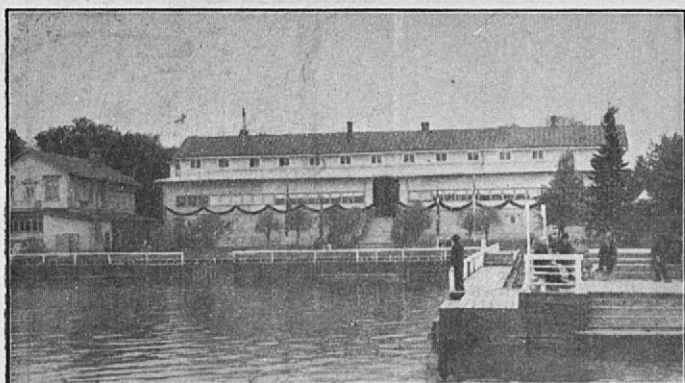
Kaupungin monista muistopatsaista mainittakoon runoilijan ja suomalaisen sivistyksen esitaistelijan *H. G. Porthanin*, ja Turun vanhan yliopiston perustajan ja maan kenraalikuvernöörin *Per Brahen*. Kaupungin hyvinhoidetuissa puistoissa on useita arvokkaita veistoksia.

Parin kolmen päivän viipyminen kaupungissa maksaa matkailijalle kyllä hänen vaivansa. Kaupungin monissa hotelleissa ovat huoneiden hinnat siksi kohtuulliset, ja muutkin kustannukset siksi halvat, ettei tämäkään seikka voi tehdä oleskelua Turussa muuta kuin miellyttäväksi. Että matkailija saisi jonkunlaisen kuvan vallitsevasta hintatasosta merkitsemme tähän muutamia hintoja.

Sisäänpääsymaksut museoihin, kirkkoihin y. m. 1—5:— mk.
 1 hengen huone parhaimmassa hotellissa 40:— mksta ylöspäin
 1 „ „ tavallisessa „ 20:— „ „



Nådendals Sjöbadanstalt. Ett behagligt rekreatiönsställe om sommaren
 Naantalin Merikylpylä. Miellyttävä kesäinen virkistyspaikka



Brunnshuset vid Nädendals Badanstalt
Naantalın Kylpylaitoksen Kaivuhuone

Aamiainen parhaimmassa ravintolassa 15:— mk.
 „ tavallisessa „ 10:— „
 Päivällinen 2—3 mk. enemmän.

Auto satamasta keskikaupungille 15:— mk.
 Raitiovaunumaksu „ 1:— „

Luettelo kaupungin nähtävyyksistä.

Tuomiokirkko.
 Turun linna.
 Taidemuseo.

Biologinen museo.
 Mikaelin kirkko
 Ent. Akatemiatalo.

AKTIEBOLAGET ÅBOLANDS BANK

Huvudkontor i ÅBO Auragatan 5

Avdelningskontor i:

Helsingfors, Ekenäs, Kimito, Marie-
hamn, Nystad, Pargas och Salo

Egna medel Fmk 46,800,000:—

Utför alla slag av banktransaktioner

OSAKEYHTIÖ TURUNMAAN PANKKI

Pääkonttori TURUSSA Aurakatu 5

Haarakonttorit:

Helsingissä, Tammisaaressa, Kemiössä, Maarian-
haminassa, Uudessakaupungissa, Paraisilla ja Salossa

Omat varat Smk. 46,800,000:—

Suorittaa kaikenlaisia pankkialaan kuuluvia tehtäviä

Turun Yliopisto.
Åbo Akademi.
Kaupungin kirjasto.
Vartiovuorenmäki, kaunis
näköala.

Samppalinnan vuori, jonka
juurella Samppalinnan ra-
vintola.
Puolalan puisto.
Kupittaa lähde.

Eräitä hotelleja.

Hotelli Hamburger Börs.
Hotelli Seurahuone.
Rautatiehotelli.

Hotelli Patria.
Hospitz Betel.
Hotelli National.

Ravintoloita.

Itämeri.
Hamburger Börs.
Seurahuone.
Pikku-Pukki, ulkoravintola.
Palokunnan talo.
Samppalinna.

Marjaniemi, ulkoravintola.
Hospitz Betel
Turun Talouskoulu.
Turun Ruokasalit.
Teatteriravintola.
Tähtitornimäen Ravintola.

Kahviloita.

Phoenix.
Lehtinen.

Pinella.
Juhana Herttuan kellari.

Paitsi *Turkua*, *Naantalia* ja *Kuusistonlinnan* raunioita sekä laajaa Turun saaristoa, joka on ainoalaatuinen arkipelagi koko maailmassa, tarjoaa Varsinais-Suomi matkailijalle vanhoine kivikirkkoineen, kartanoineen, ruukkeineen ja vanhoine viljelyksineen Suomen vauraimmat kulttuurinaiemmat.

Varsinkin juna- tai maantiereitin *Turku-Perniö* varrella voimme ihailla esim. *Piikkiön*, *Paimion*, *Halikon* ja *Uskelan* (*Salon kauppalan* ympäristöllä) sekä *Perniön* laajoja viljelyslakeuksia kartanoineen.

Varsinais-Suomen läntisen osan, n.s. *Vakka-Suomen* keskuksena on *Uusikaupunki*. Nimensä on tämä makunnan osa saanut siitä, että sen väestö on ammoisista ajoista asti ollut kätevä puuastiain valmistaja. Matka Uuteenkaupunkiin Turusta voidaan tehdä rautateitse n. 2 tunnissa sekä laivalla 6 tunnissa. Laivamatka tutustuttaa matkailijaa Turun pohjoisen saariston kauneuksiin. Laiva poikkeaa m.m. *Naantalin* kylpykaupunkiin, kulkien sitten hymyilevän *Merimaskunsalmen* kautta *Lempisaaren* rannoitse lehtevän *Teersalon* ja *Palvan* välitse *Iniön* aukon yli *Hakkenpään* ja sitten *Kivimaan-salmen* ja *Lyyrtyin* kautta yli *Seksmülarin* selän *Uuteenkaupunkiin*.

Uusikaupunki, (perust. 1617) jonka merenkulku viime vuosisadan keskivaiheilla eli loistoajojaan, on pieni, idyllinen kaupunki puistoineen ja katupuineen kapean Kaupunginlahden rannalla. Sen nähtävyyksistä mainittakoon m.m. vanha kirkko (rak. vv. 1623—29), joka nykyisin on sivistyshistoriallisena museona sekä komea uusi kirkko. Esim. *Vallilan* mäeltä saa hyvän yleiskuvan tästä siististä kaupungista sekä sitä ympäröivästä lähisaaristosta. Mäellä on myös hotelli *Vallila*. Lähellä asemaa taas on Seurahuone. Kaupungissa on Pohjanlahden suurin nostotelakka, useita laivavarustamoja, veneveistämö, villatavaratehdas, sukkatehdas, *Vakka-Suomen Mylly*, sahoja y.m. Kuuluisia ovat uuskaupunkilaismalliset veneet.

Matkailijan kannalta on kuitenkin Uudenkaupungin saaristo ehkä mielenkiintoisin. Kaupungista kyllä joku ystävällinen luotsi tai kalastaja vie joko esim. *Sundholman* vehmasta sisäsaaristoa ihailemaan tai *Putsaarta* vanhoine kirkkoineen, mutta myös *Isonsaaren* (*Enskär*) majakalle meren kasvojen ääreen ulkosaaristoon.

Uudenkaupungin saaristossa louhitaan kuuluisaa harmaata graniittia, jota on viety aina Austraaliaan asti. Uusikaupunki on myös tärkeä kaapeliasema Suomen ja Ruotsin välisessä

För bankaffärer på Finland

KANSALLIS-OSAKE-PANKKI

GRUNDAD 1889

TELEGRAMMADRESS: KANSALLISPANKKI



Huvudkontor: Helsingfors

Åbo-kontoren: Slottsgatan 13 b och
Humlegårdsgatan 13

*164 filialer å alla viktigare handelscentra
i Finland*

Gamla, säkra förbindelser med utländska banker
i olika världsdelar

KANSALLIS-OSAKE-PANKKI

PERUSTETTU 1889

SÄHKÖOSOITE: KANSALLISPANKKI



Pääkonttori: Helsinki

Turun konttorit: Linnankatu 13 b. ja
Humalistonkatu 13

*164 sivukonttoria Suomen tärkeimmissä
liikekeskuksissa*

Hyvä liikeyhteys pankkien kanssa ympäri maailman

lennätinliikenteessä. Hovimaalari R. W. Ekmanin, säveltäjä B. H. Crusellin ja runoilija J. J. Nervanderin syntymäkaupunki. Uudessakaupungissa tehtiin v. 1721 kuuluisa Uudenkaupungin rauha, joka lopetti Isonvihan kauhut Suomessa.

8 km. Uudestakaupungista itään on *Uusikirkko T.l.*, jonka harmaakivikirkko on huomattava nähtävyys keskiaikaisine kirkkomaalauksineen, jotka Pietari Henrikinpoika maalasi 1470 ja jotka 1885 restauroitiin. Mielenkiintoisia nähtävyyksiä ovat myös *Laitilan*, *Taivassalon* ja *Rymättylän* kirkot sekä *Paraisten*, *Sauvon*, *Perniön* kirkkojen maalaukset, jotka kaikki kuuluvat n.s. Uudenkirkon ryhmään.

Varsinais-Suomen lukemattomista kartanoista mainittakoon Flemingien mahtava linna *Kuitia (Kvidja)* Paraisilla, Hornien *Kankainen* Maskussa, Flemingien *Louhisaari* Askaisissa, jossa m.m. on syntynyt vapaussotamme johtaja, kenraali C. G. Mannerheim sekä *Joensuu* Halikossa, *Armfeltien* kartano.

Turun-Tukholman välillä kesäaikaan jokapäiväinen lento-yhteys Turun-Ruissalon lentoasemalta Tukholmaan ja Marianhaminaan. Tämän „Pohjolan kauneimman lentoreitin” kautta liittyy Turku „The Scandinavian air express’iin”, ollen Turusta erinomaisten nopea yhteys Länsi-Euroopan suuriin keskuksiin.

Aero Oy:n Turun pääasioimisto Kauppatorin laidassa Eerikink. 12 (puh. 745), josta auto vie lentoasemalle 30 min. ennen koneen lähtöä.

Yhden päivän ohjelma Turussa.

Aamukävely Vartiovuoren ja Samppalinnan mäellä.

Tuomiokirkko.

Turun linna.

Taidemuseo.

Ilta Marjaniemessä, Pikku Pukissa tai ravintola Itämeressä.

3 päivän ohjelma Varsinais-Suomessa.

1 päivä:

Aamukävely Vartiovuoren- ja Samppalinnan mäellä.

Tuomiokirkko.

Taidemuseo.

Iltapäivällä joko laivalla, junalla tai autobussilla Naantaliin (noin 15 km.).

2 päivä:

Biologinen museo.

Turun linna.

Kupittaaan lähde.

Automatka Kankaisten kartanoon.

3 päivä:

Kävely- tai automatka Ruissaloon.

Yliopisto.

Joku monista tehtaista.

Retki saaristoon.

A.B. NORDISKA
FÖRENINGSBANKEN

Egna medel Fmk. 444,000,000:—

Köper och säljer utländska
valutor och travellers shecker

Utfärdar *resekreditiv.*

ÅBO KONTOR AURAGATAN 6

O.Y. POHJOISMAIDEN
YHDYSPANKKI

Omat varat Smk. 444,000,000:—

Ostaa ja myy ulkomaan
rahaa ja travellers-shekkejä

Asettaa *matkakreditiivejä*

TURUN KONTTORI AURAKATU 6



