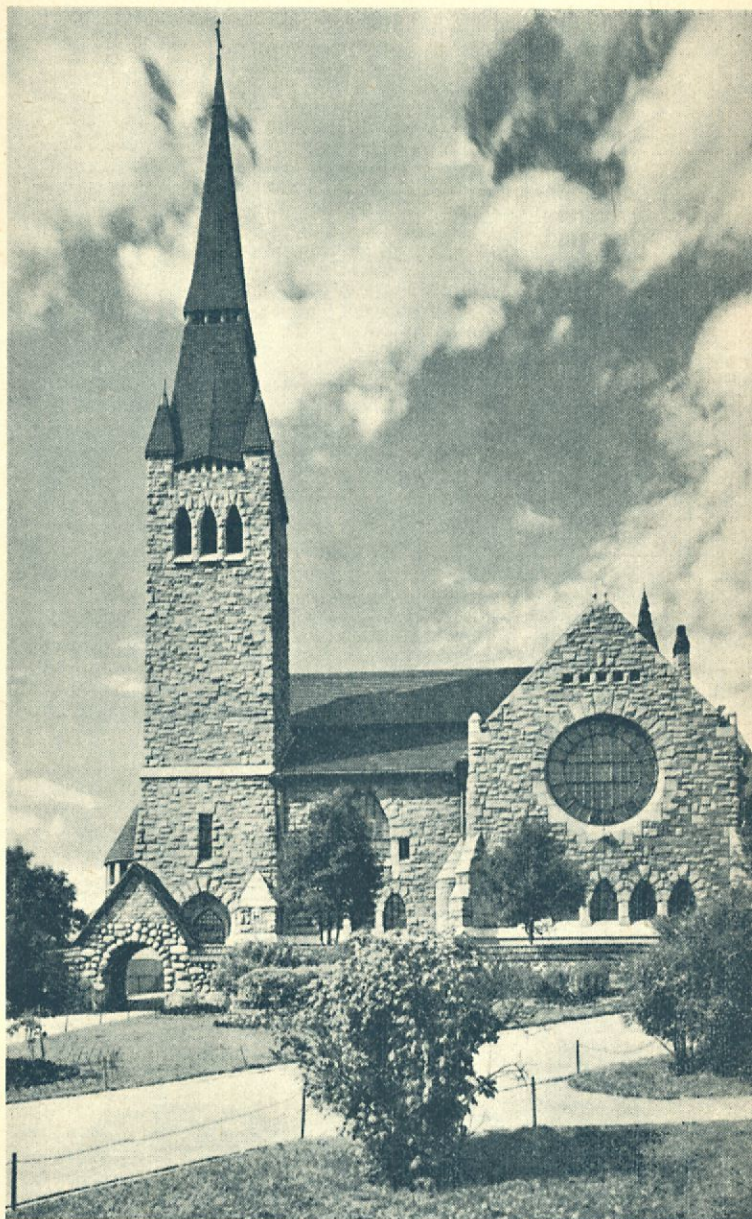


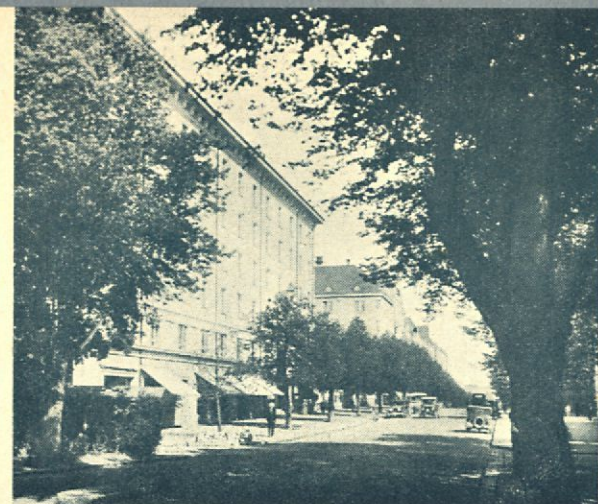
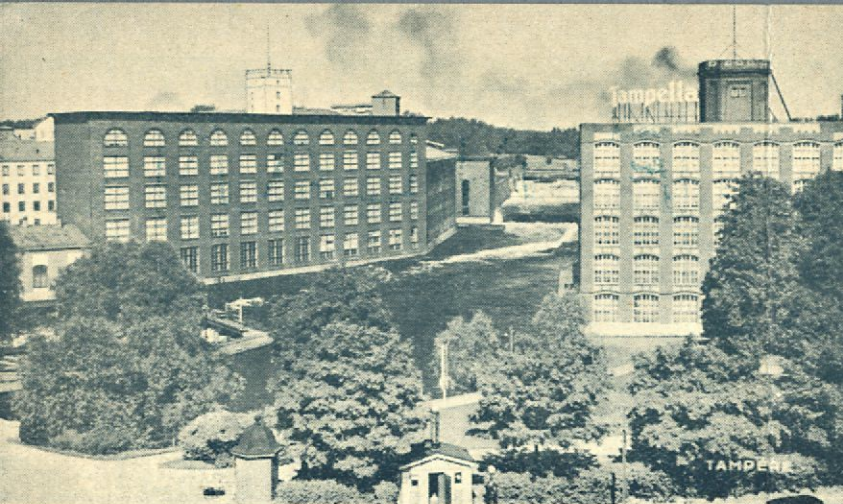
FINLAND



Tammerfors domkyrka

(H. Iffland)

Tammerfors med omgivningar



Fabriksanläggningar i Tammerfors (Utsikt från Hotel Tammer)

(N. Rasmussen)

Tavastbron, rådhuset, teatern och biblioteket

(N. Rasmussen)

Gatubild från Tammerfors (Tavastgatan)

(A. Laurent)

En del av Pyynikki badstrand i Tammerfors

(N. Rasmussen)

Turisten, som vill se Finlands „hjärta”, som samtidigt med natursevärdheterna vill se det ekonomiska livets i landet puls-slag, de rika odlingarna och den livskraftiga industrin, riktar sin färd till Häme (Tavastland) och dess medelpunkt *Tampere* (Tammerfors), dit järnvägsresan ifrån Helsingfors tager 3 1/2 timme och ifrån Åbo 4 timmar i anspråk.

Tammerfors stad grundlades av Sveriges och Finlands konung Gustav III år 1779 på stranden av *Tammerkoski*. Stadens utveckling började egentligen från år 1820, då Finlaysons bomullsfabrik blev till, vilken fabrik sedan har utvecklats till Finlands största enhetliga industriinrättning (2,500 arbetare). Invånarantalet i staden är över 61,000 personer. Tammerfors, „Finlands Manchester”, är landets mest typiska fabriksstad, där främst ha koncentrerats Finlands textilindustrier samt sko-, läder-, gummi- och lokomotivindustrierna. I staden finnes inalles 250 större och mindre fabriksinrättningar, som geva arbete åt 17,000 personer och vilkas tillverkningsvärde stiger till 1,100 miljoner mark i året.

Tammerfors är byggt på ömse sidor om forsen, på näset mellan det vida *Näsijärvi* och det idylliska *Pyhäjärvi*. På dess västra sida höjer sig den för sin naturskönhet berömda *Pyynikki*

åsen, vars branta sluttningar äro be vuxna med hundraårig furuskog och från vars 30 m höga utsiktstorn man har en härlig utsikt åt alla väderstreck. *Pyynikkis* sydsluttning bildar en stor folkpark med badstränder.

Det är lätt att lära känna Tammerfors stad. Från järnvägsstationen leder den 30 m breda Hämeenkatu, Finlands mest storartade boulevard, genom stadens centrum. Över forsen leder den år 1929 byggda Hämeensilta bron, som prydes av bildstoder utförda av Finlands främste nulevande bildhuggare, Väinö Aaltonen. Från bron har man en storartad utsikt över den av fabriksbyggnader kantade forsen. I omedelbar närhet av Hämeensilta bro ligga Teaterhuset, Gamla kyrkan och landets modernaste bibliotekshus. Framför det sistnämnda står en staty, rest till minne av nationalförfattaren, Aleksis Kivi, vilken stod även för Väinö Aaltonen verk.

Sedan Hämeensilta bro passerats anländer man till Kauppatori, torget, vid vilket befinna sig Stadshuset och byggnaderna för ämbetsverken, samt i närheten landets största saluhall. Vid Hämeenkatu och i samma riktning gående Kauppakatu äro stadens förnämsta affärshus samt bankerna belägna. Hämeenkatu slutar vid Esplanaden, en 60 m bred och 1 1/2 km lång skuggig

plantering, som sträcker sig från *Näsijärvi* till *Pyhäjärvi*. I hörnet av Hämeenkatu och Esplanaden är Frihetsstatyn och i norra ändan av Esplanaden en springbrunn, kallad „*Pohjan Neito*”. Bakom denna ligger en park med Tavastlands landskapsmuseum, vars samlingar omfatta ca. 30,000 föremål.

Byggnadskonstens mest uppmärksammade sevärdhet i Tammerfors är Domkyrkan eller Johanneskyrkan (L. Sonck 1904). Särskilt förtjäna kyrkomålningarna isynnerhet altartavlan uppmärksamhet (Uppteckningen, M. Enckell). Ytterligare må nämnas det för några år sedan grundade Konstmuseet.

Tammerfors är den yngsta av Finlands större städer och kan därför ej uppvisa gamla historiska minnen. Men desto mer varnar man ung livaktig företagsamhet och målmedveten utveckling samt ekonomiska värden skapande kraftig verksamhet. Som senaste bevis därpå må nämnas flygmaskinsfabriken jämte flygfält, vilka som bäst (1933) äro under byggnad. Staden är snygg och luftig och dess hotell förmå tillfredsställa den resandes fordringar på trevnad och komfort.

Synnerligen upplivande är en ångbåtsfärd längs *Näsijärvi* till *Ruovesi* och *Virrat* (Virdois). En vacker högsommardag kan man knappt tänka sig en härligare upplevelse. De vida

Landskap från Tammerfors omgivning

(W. West)

Sjön *Kaukajärvi*, 12 km från Tammerfors

(H. Iffland)

Sandstrand i *Ikalis*, 60 km från Tammerfors

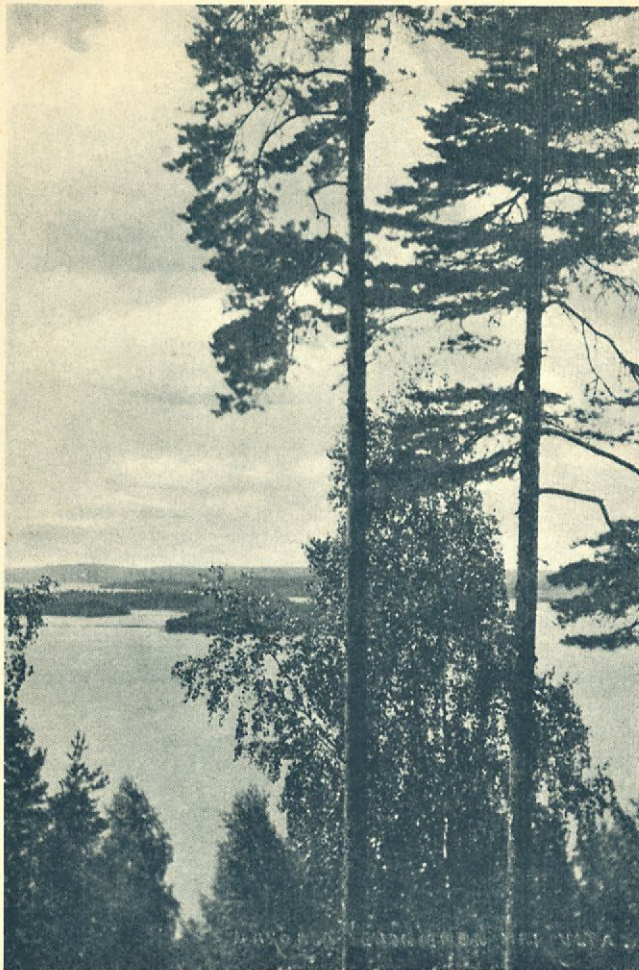


(B. Strömmer)

Vilostund på *Vehoniemi* ås 25 km från Tammerfors

(H. Iffland)





Utsikt från Vehoniemi

(A. Laurent)

omgivningarna. Nokia trakten är det forntida birkarlaväldets centrum och i närheten av Nokia gård finner man ett minnesmärke över striden under klubbekriget år 1596. I parken på Nokia gård står en uråldrig runsten, „Nokia stenen”, som hos forskare väckt stort intresse.

Att rekommendera är även en autobussfärd till Hämeenkyrö, Kyröskoski (stort pappersbruk) och vidare till Ikaalinen lilla lummiga köping på Kyrösjärvi strand (60 km från T:fors). Köpingen med sin badinrättning är en mycket trivsam och billig vistelseort för dem, som önska tillbringa sin semester i lantlig ro, njutande av vatten, luft och sol.

Tammerfors nedre hamn och forsmynningen



Nokia fors (vinterbild), 15 km från Tammerfors

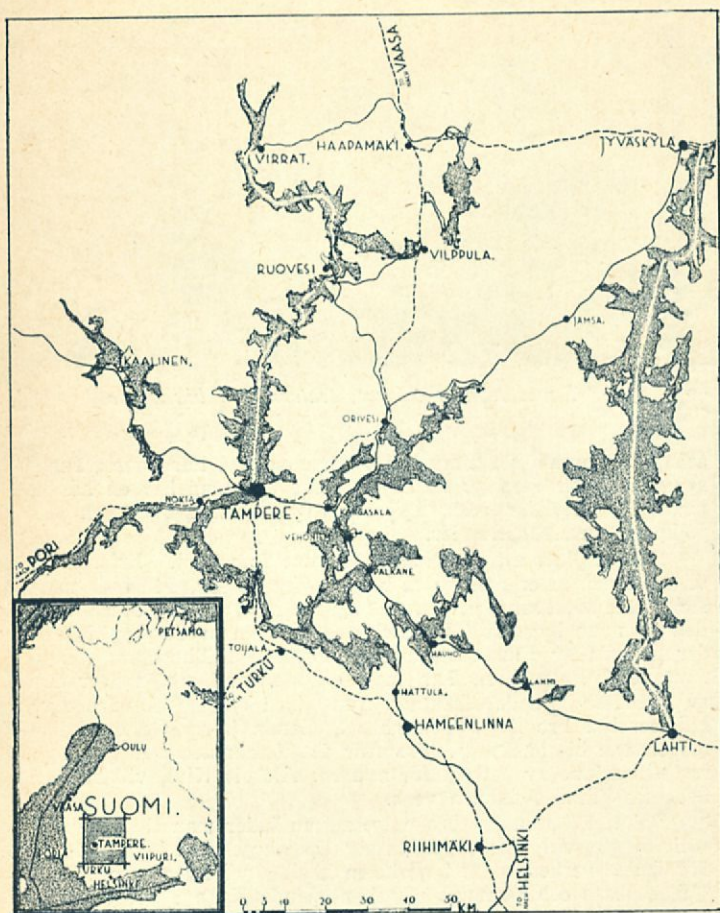
(Paul F. Lehtikosa)

Och så det bästa till sist. Något mera hänförande och den finska naturen mera karakteriserande finner man knappast, än landsvägen från Tammerfors genom Kangasala till Hämeenlinna (Tavastehus). Då man avreser från Tammerfors passerar man vid landsvägen på högra sidan minnesmärket över i frihetskriget 1918 stupade krigare från Svenska Brigaden. Tre km framåt har man Messukylä gamla kyrka, byggd på 1400-talet; sedan det vackra Kaukajärvi och efter en 14 kms färd utbreda sig Kangasala vidsträckt odlingsfält, bortom vilka skymta Roine och på dess strand drottning Karin Månsdotters Liuksiala herrgård, nu i Meurman-släktens ägo. På herrgården finnes ett rikhaltigt hembygdsmuseum och där nära invid har nyligen rekonstruerats Karin Månsdotters kapell.

Bygden kring Kangasala kyrkoby överskådas bäst från utsiktstornet på Kirkkoharju, kyrkoåsen, dit man kan komma med bil. Färden går så vidare längs de mångbesjunga Kangasala åsarna till Kaivanto kanal (25 km), som förenar Längelmävesi (till venster) och Roine (till höger). Man har nu anlänt till Vehoniemi åsens turistcentrum, som med sitt utsiktstorn, hotel och sin restaurang förmår erbjuda resenären vila och trevnad även för längre tid.

Från Vehoniemi ås fortsättes färden till Pälkäne kyrkoby, där Armfelt's armé 1713 vid Kostia ström kämpade hjältemodigt och segerrikt emot fienden. Utsikten från Syrjänharju torn ger ej efter för vyerna i Kangasala. Efter en timmes bilfärd nås så Tavastehus (86 km) och passerar man det där befintliga av Birger Jarl byggda gamla slottet. Aulango naturpark jämte hotel höra till Finlands mest betydande turistcentra.





De med bil resande kunna även styra färden till Lahti (137 km) eller via Orivesi och Jämsä till Jyväskylä (181 km).

För utlänningar, som vistas endast några dagar i Finland, äro resorna i Tammerfors trakten särskilt att rekommendera. På dessa färder få de njuta av det vackraste och bästa landets natur kan erbjuda och samtidigt snabbt och bekvämt få en överblick av det ekonomiska och kulturella livets nuvarande läge och landets framtidsmöjligheter.

Linjebilerna förmedla regelbunden trafik på kortare och längre sträckor åt alla håll från Tammerfors. Närmare upplysningar om turerna, resorna m.m. meddelar resebyrån *Matkatoimisto Sampo*, Kauppatori 1, Tammerfors.