

HÄMEENLINNA AULANKO



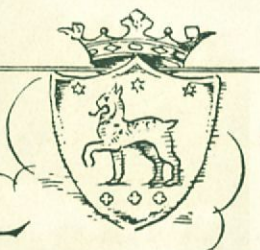
Hämeenlinnan varjoisa kaupunki ympäristöineen ja Aulangon ihana luonnonpuisto uudenaikaisine hotellirakennuksineen tarjoavat matkailijalle mukavan 1½ tuntia kestäväen junamatkan jälkeen Helsingistä tilaisuuden levähdykseen ja perehtymiseen Hämeen heimon keskustaan ympäristössä, jonka erikispiirteinä ovat varjoisa vehmaus, vankka viljelys ja vanhat kulttuurimuistot.

Den lummiga staden Hämeenlinna med omnejder och den härliga naturparken Aulanko med sin moderna hotellbyggnad erjuda turisterna efter en komfortabel 1½ timmes tågresor från Helsingfors ett tillfälle att vila sig och att beskåda den tavastländska folkstammens centrum i en omgivning, vars säregna drag äro den lummiga grönskan, den kraftiga odlingen och de gamla kulturminnena.

Die schattige Stadt Hämeenlinna mit Umgegend und der herrliche Naturpark Aulanko mit seinem zeitgemässen Hotelgebäude bieten dem Touristen nach einer bequemen Eisenbahnreise, die nur anderthalb Stunden von Helsinki aus beansprucht, eine günstige Gelegenheit auszuruhen und Bekanntschaft mit dem Kern der Provinz Häme zu machen, wo man grüne Wälder, ausgedehnte Ackerbau und alte Kultur rund herum vor Augen hat.

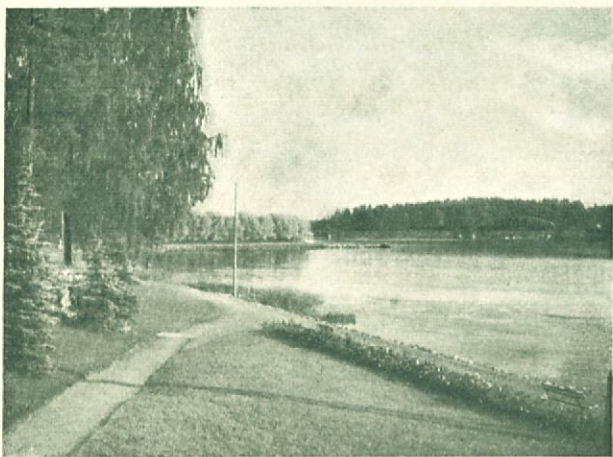
The sheltered town Hämeenlinna with its surroundings and the admirable natural park Aulanko with its up-to-date hotel-building offer the tourist after a comfortable journey of 1½ hours by train from Helsinki an opportunity for resting and for getting acquainted with the centre of the Hämeen tribe in an environment, the characteristic features of which are the green woodlands, the vigorous cultivation, and the numerous relics of times gone by.

HÄME



*»Sua katson synnyinseutu,
Sä kallis Hämeenmaa.
Ma vaikka missä kuljin,
En nähnyt kauniimpaa.»*

Finnc: Häme-runo.



Aulangon rantaa.

Valok. A. Ohlsson.

*Häme on harjujen,
siintävien vesien ja
varjoisten lehtojen maa.*



Rukiinleikkuu.

Valok. A. Ohlsson.

*Häme on vanhan viljelyksen,
uuden viljelyksen maa.*



Heinäleikkuu.

Valok. Markkanen.

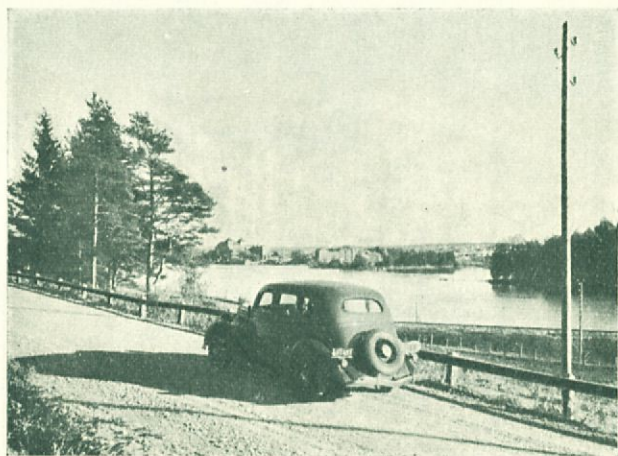


Lepaan salmi.

Valok. A. Pietinen.

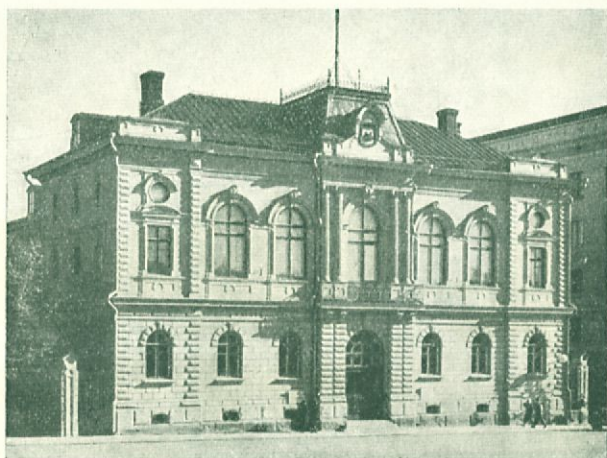
*Häme on muistojen maa.
Häme on ihanteellinen matkailumaa!*

*»Mistäs tiesit tänne tulla?
Tulin pitkin Turkutietä,
Hämäläisten härkätietä.»*



Näköala Aulangon tieltä.

Valok. A. Pietinen.



Raatihuone.

*»Torin yli kuudan sillan valaa,
Loistaa yli vanhain taitekattojen,
Valkean kirkon yllä kevättähdet palaa
Kimmeltäissä lohikäärmeviirien.*

*Vanha kirkko soittaa mulle salaa
Unohdetut soinnut lapsuussatujen,
Yö on ihana ja harras aatos halaa
Suurten suvilintuin ääntä ootellen.»*

Larin Kyösti: Hämeenlinna keväällä 1908



Valok. E. Siltanen.

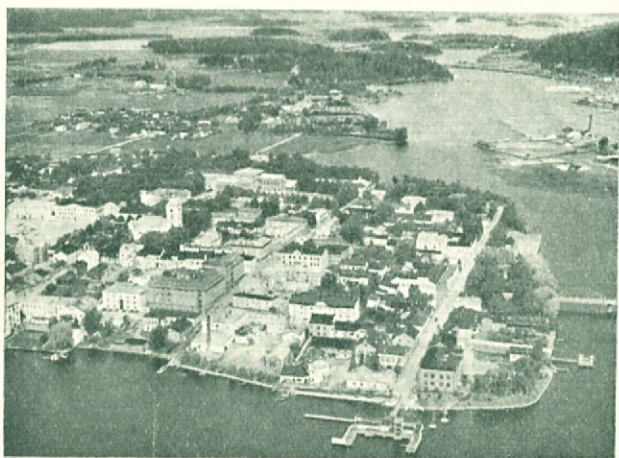


HÄMEENLINNA

»Hämeenlinna, Hämeen tähti.»

E. Eerola

Toisen ristiretken jälkeen Hämeeseen perustetun Birger jaarlin linnan suojassa, sen luoteispuolella Vanajaveden rannalla, sai alkunsa, kasvoi ja laajeni kauppakylä, jolle Pietari Brahe v. 1639 antoi kaupunginoikeudet, joita lisättiin ja uudistettiin v. 1650. Kustaa III käydessään v. 1775 kaupungissa lahjoitti kaupungille Saaristen virkatalon ehdolla, että kau-



Lentokuva H:linnasta.

Valok. Veljekset Karhumäki.



Hämeenlinnan tori, taustalla
lääninhallitus.

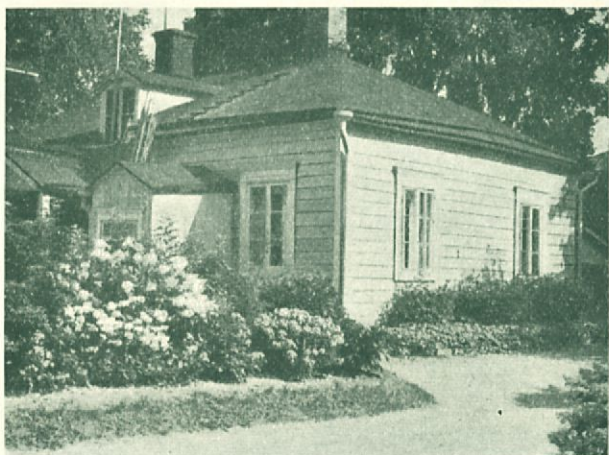
Hämeenlinnan museon
valokuvakokoelmasta.
Valok. E. Sortila.

punki muutetaan sanottuun kartanoon kuuluvalla, linnasta kaakkoon päin sijaitsevalle Niementaustanimiselle mäelle. Tältä mäeltä on kaupunki sitten hiljalleen levittäytynyt m. m. toiselle puolen Vanajavettä olevalle alueelle, jossa ovat lääninsairaala ja rautatieasema, joka alue on sillan avulla yhdistetty muuhun kaupunkiin.

Hämeenlinna on vuodesta 1776 ollut Hämeen—Uudenmaan ja vuodesta 1831 Hämeen läänin pääkaupunki.

Hämeenlinnan kaupunkikuvassa ilmenevät vanhan kaupungin arvokkaat perinteet ja uudempi kehitys luontevasti toisiinsa sulautuneina.

»Rauhallisena, sopusointuisena ja vakavasti kehittyvänä Hämeenlinna ilmentää matkailijallekin edustamansa Hämeen heimon parhaimpia ominaisuuksia.» (Sandberg-Viherjuuri: Hämeenlinna)



Pihakuva.

Hämeenlinnan museon valokuvakokoelmasta.
Valok. E. Sortila.

Useiden Hämeenlinnan vanhempien ja uudempienkin talojen avarilla pihoidella viheriövät kesäisin nurmet ja vanhan ajan porvarilliset ryytimaat, levittäytyvät sireenit, tuomet, pihlajat ja koivut.



Pihakuva.

Hämeenlinnan museon valokuvakokoelmasta.
Valok. E. Sortila.



Emp. tyylinen rakennus.

Hämeenlinnan museon
valokuvakokoelmasta.

Mutta vanhan rinnalle nousee täälläkin uutta. Useampikerroksiset suoraviivaiset, yksinkertaisuudessaankin kauniit pankki-, koulu-, liike- ja asuntotalot ovat tunnusomaiset tämän uuden ajan rakennusteknillisille saavutuksille Hämeenlinnassakin.

Hämeenlinnan empiretyyliset yksityisasunnot siroine ääriviivoineen ja selvine koristeaiheineen luovat rauhallisen, jyrkän kokonaisvaikutuksen kuvastaen sadan vuoden takaisia kauneuspyrkimyksiä.

Tästä n.s. Engell-tyylistä kirjoittaa arkkitehti Berlin seuraavasti:

»Hämeenlinnan katukuvulle useissa kohdin leimaantavia ovat eräät sadan vuoden takaa säilyneet yksityisasunnot, joiden julkisivuissa klassilliset tyyliaiheet esiintyvät erinomaisen rikkaina.»

(Berlin: Empiretyylisiä yksityisrakennuksia Hämeenlinnassa 1800-luvulla.)



Sibeliuksen kotitalo.

Hämeenlinnan museon
valokuvakokoelmasta.

Hämeenlinnan mentaliteetti ja sen ympäristön luonto ovat saaneet ilmaisunsa taiteessa.



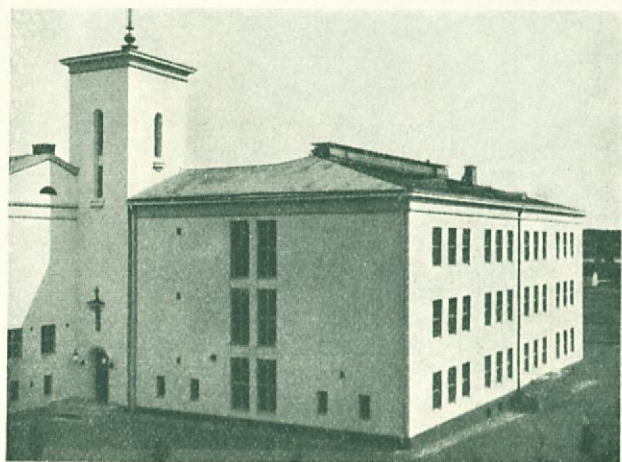
Karisto Osakeyhtiön liiketalo.



Wellerhoffin Kotiteollisuusopisto.

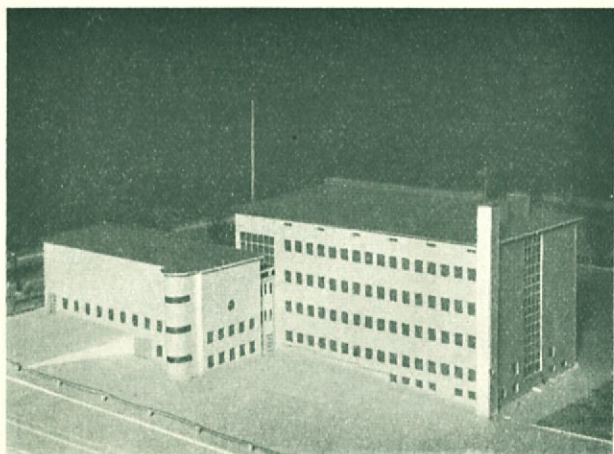
Valok. Hämeen Musiikki-
ja Valokuvausliike.
Valok. E. Sortila.

Varmaankin Sibeliuksen musiikissa on paljon ilmausta Hämeenlinnan luonnosta, Vanajaveden ja Sääksmäen vesien välkynnästä; Eino Leinon, Larin Kyöstin, Arvi Jänneksen ja Paavo Cajanderin, näiden Hämeenlinnassa asuneiden kirjailijoiden, runoratsuja on tämän kaupungin elämä ja luonto innoittanut.



Alahansakouluseminaari.

Valok. Aho, Soldan & C:o.



Hämeenlinnan keskuskansakoulu.

Hämeenlinna on koulujen kaupunki.

»Hämeenlinnan osa ollut:
luoda tietä valon soihdun,
tuntee, mit' uutta tullut,
mikä peru vanhan loihdun.»

E. Eerola.

Jo kaupungin perustamisen jälkeisenä päivänä Pietari Brahe antoi määräyksen koulun perustamisesta Hämeenlinnaan, ja siitä lähtien on koululaitoksella ollut huomattava merkitys kaupungin vaiheissa. Sivuttaen pitkän aikaa menestyksellisesti toimineen triviaalikoulun historian mainittakoon, että v. 1873 perustettiin Hämeenlinnaan ensimmäinen suomalainen normaalilyseo, joka yhdessä seuraajansa Hämeenlinnan lyseon kanssa on erittäin tehokkaasti vaikuttanut kansallisen sivistyksemme kehitykseen.

Hämeenlinnan keskuskansakoulu aivan uudenäikaisena koulutalona on nähtävyys. Alakansakoulu-seminaari, Kotiteollisuusopisto (Fredrika Wetterhoffin työkoulu) ja Tyttölyseo toimivat nekin uusissa, ajanmukaisissa rakennuksissa.



Kirjastotalo ja maakunta-arkisto.

Valok. E. Sortila.

Virastokaupunkina on Hämeenlinna, Hämeen läänin pääkaupunkina, tunnettu. Erikoisuutena on mainittava Hämeen maakunta-arkisto, ensimmäinen laatuaan maassamme. Se on sijoitettu upeaan kirjastotaloon, joka on uusittu entisestä sotilaskirkosta.

Paitsi lääninsairaala, joka viime vuosina on ajanmukaistutettu, on Hämeenlinnan alueella uudenikäinen, Hämeen kuntien omistama keuhkotautiparantola.



Keuhkotautiparantola.

Ilmavalokuva. Velj. Karhumäki.



Hämeenlinnan museon valokuvakokoelmasta.

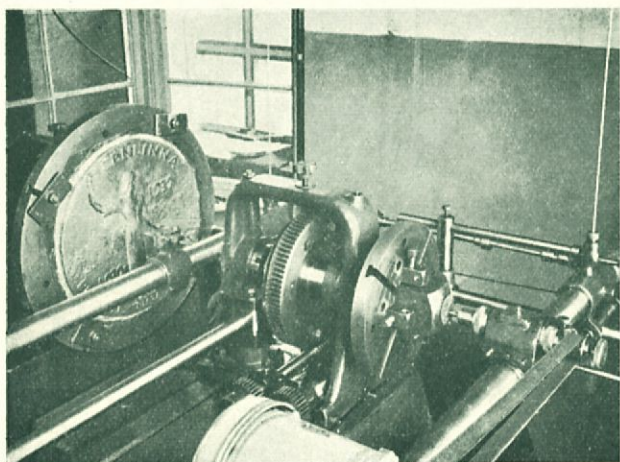
Hämeen linnan olemassaolo on aiheuttanut sen, että kaupunki koko ikänsä on ollut sotaväen sijoituspaikkana.

Varsinaisia kasarmirakennuksia kaupunkiin alettiin tosin rakentaa vasta 1800-luvun puolimaissa, ja varsin runsaasti niitä kohosi maailmansotaa edeltäneinä vuosina venäläisten toimesta. Nämä tyyllittömät kivistykset eivät tosin kaupunkia kaunistaneet, mutta oman suomalaisen armeijamme asuinpaik-



Kenkätehdas

Valok. E. Sortilla.



Kultakeskus: Hämeenlinnan 300-vuotismitallia kaiverretaan.

Valok. E. Sortila.

koina ovat ne kaikesta huolimatta kaupunkilaisille rakkaita.

Varakkaan maakunnan keskuksena on Hämeenlinnalla huomattava merkitys teollisuus- ja liikepaikkana.

Kaupungissa on monia tehtaita, edustaen kangas-, nahka-, turkis-, jalometalli-, saha-, faneeri- y.m. teollisuutta. Niinikään on useita pankkeja.



Faneeritehdas.

Valok. E. Sortila.



Pankki.

Valtatiet viideltä suunnalta yhtyvät Hämeenlinnassa ikäänkuin yhdessä pisteessä johtaen ympäröivän maakunnan tuotteita kaupunkiin, luovuttaen tämä puolestaan omia aikaansaannoksiaan takaisin maakuntaan. Tämän takia Hämeenlinnaa runollisesti mainitaankin Hämeen sydämeiksi.



Hämeenlinnalainen liike

Valok. E. Sortila.



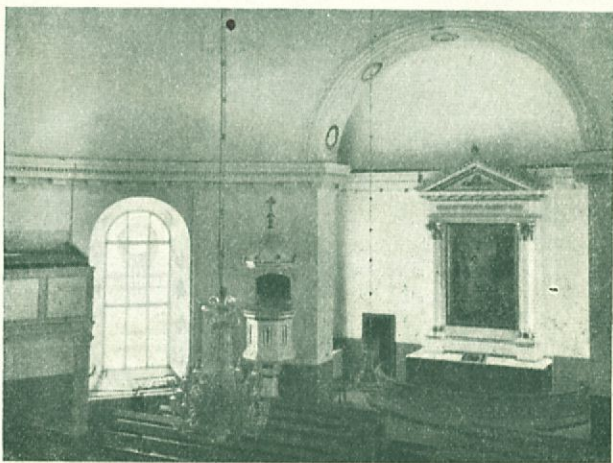
Hämeenlinnan kaupunki- ja maaseurakunnan kirkko.

Valok. E. Sortila.

Kirkko ainutlaatuinen pohjoismaissa!

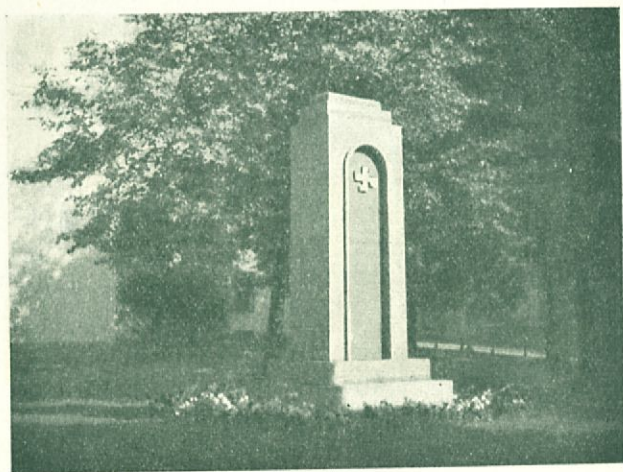
Hämeenlinnan kaupunki- ja maaseurakunnan kaudis, valkoinen kirkko on kaupungin keskustassa Ison-torin laidassa.

Vuonna 1798 Kustaa III:n määräyksen mukaisesti rakennettuna J. L. Desprezin piirustusten mukaan se oli sisäjärjestelyltään amfiteatterin tavoin pyö-



Kirkko sisältä.

Valok. E. Sortila



Hämeenlinnan sanharipatsas.

Valok. A. Ohlsson.

reä, alttari keskellä ja istuinsijat porrasten tavoin kohoten alttarin ympärillä. V. 1892 se muutettiin ristikirkoksi. Nykyiseen kuntoonsa kirkko saatettiin v. 1912 arkkitehti Ilmari Launiksen suunnitelman mukaan, ollen se nyt maamme kauneimpia. Väritys on hieno, sopusointuinen, stukkiornameetit ja lasimaalaukset tunnelmaa herättävät.

Kirkon äärellä on Hämeenlinnan vapaussankarien muistopatsas, ja Sibeliuksen puistossa kaupungin vapauttamiseen v. 1918 osaaottaneiden, sankareina kaatuneiden saksalaisten muistopatsas. Kirkon edustalla puistikossa on Paavo Cajanderin rintakuva.

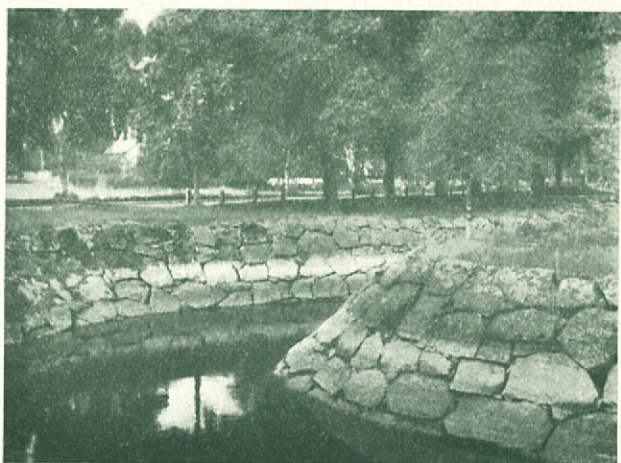
Isontorin eteläpuolella on renessanssityylinen raatihuone ja sitä vastapäätä maaherranvirasto- ja asuntorakennus, joka on arkkitehti Engelin suunnitelman mukaan rakennettu. Torin laidalla on useita pankkeja, kirjakauppoja, apteekkeja, rohdoskauppoja y.m.



Talvinen kuva linnasta

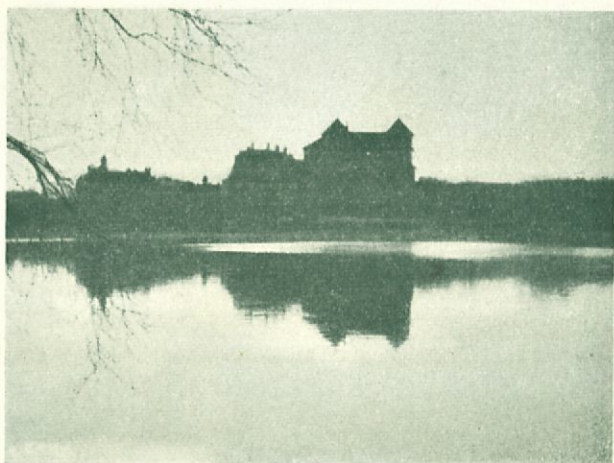
Valok. A. Ohlsson.

Hämeen linna eli Birger jaarlin linna, joksi sitä myös sanotaan, on maamme huomattavimpia historiallisia muistomerkkejä.



Linnan vallihauta.

Valok. Aho, Soldan & C:o.



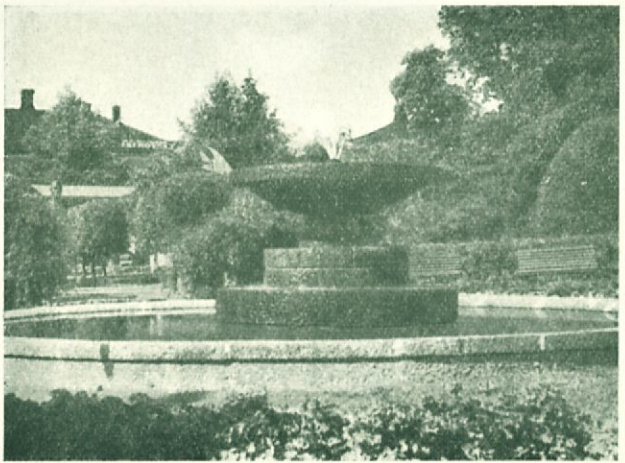
Hämeen linna.

»Munkki kuin kalkin laastihin pisti
käissään kastemalja ja risti,
nousi kuin jätti nyt torninpää,
pois yli Hämeen se häämöittää.»

Larin Kyösti.

Valmistuneena toisen ristiretken jälkeen 1200-luvun loppupuolella tämä linna on keskiajalla ollut Ruotsin vallan sotilaallinen tukikohta Suomen sisämaassa, samalla kun se on ollut Hämeen maakunnan tärkeä hallintokeskus. Uudella ajalla on linnaa käytetty pääasiassa asehuoneena ja maa-armeijan varastopaikkana, mutta 1840-luvulta lähtien on linna varattu yksinomaan vankilatarkoituksiin, josta se kuitenkin lähivuosina vapautuu.

Tämän vanhan, pohjoismaissa ainoalaatuisen neliömuotoisen linnan päärakennus on verraten hyvin säilynyt. Linnassa on alkuaan ollut neljä tornia, mutta 1730-luvulla tapahtuneen kattorakenteen muutoksen takia ovat eteläinen ja itäinen torni peittyneet. Linnan ulkopuolella olevat multavallit ovat



Kirkhopuisto.

Valok. A. Ohlsson.

1740-luvulta sekä pääportin edessä oleva jyrkä kanuunatorni, pohjoismaiden suurin, on rakennettu 1500-luvulla. Nykyinen vallihauta on rakennettu v. 1611.

Matkailijat saavat katsella linnan lähiympäristöä saatuaan siihen luvan vankilan portinvartijalta.

Hämeenlinna on varjoisien puistojen kaupunki.

Rantapuisto, Sibeliuspuiisto, Kaupunginpuisto ja Aulangon kuulu puistoalue ovat huomattavimmat.

Rantapuistosta avautuu tyynenä kesäiltana auringonlaskun aikaan kaunis, leppoisa näky matkailijan silmien eteen.

Edessä kimaltelee Vanajavesi hopeajuovan kaltaisena, vasemmalla on vehmaita rantoja ja tämän vehmauden keskellä kohoaa yli 600-vuotias linna, jonka silhuetit piirtyvät taivasta vastaan ilta-auringon kullatessa tornien huiput. Linnan takana näkyy kaupunginpuiston vehreys ja etäämpänä Aulangon valkea hotellirakennus.



Kaupunginpuisto.

Valok. A. Pietinen.

Kaupunginpuiston historia on mielenkiintoinen.

Korkealla kunnaalla sijaitsevana se oli aikoinaan jylhä mäki, täynnä kiviröykkiöitä. Sen nimi 1800-luvun puolivälissä oli Pyövelinmäki, myös Peevelinmäki, koska korkeimmalla kohdalla oli Hämeenlinnan viimeinen mestauspaikka.

Tarmokkaan maaherran Carl Otto Rehbinderin toimesta tämä mäki 1840-luvulla kunnostettiin vankivoimin puistoksi. Runsaista kivimääristä saatiin puiston keskelle vielä linnaraunioita uskotteleva rakennelma.

Nykyään on puisto ihana kävely- ja virkistyspaikka. Korkealta mäeltä avautuu kaunis panorama yli Vanajaveden, jonka partaalla, vihreyden keskellä näkyy kaupunki.

Siellä rauhallisen luonnon keskessä voi vaipua unelmiin.

»Virralla, virralla vierivällä
virvat ja varjot karkeloi,
eespäin ehto on elämällä,
loppua ihminen nähdä ei voi.»

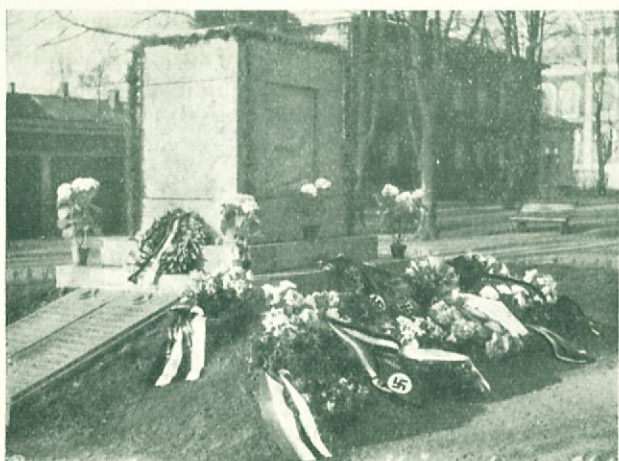
Larin Kyösti



Kaupunginpuiston rantaa.

Valok. E. Pietinen.

Sibeliuspuistossa on varjoisa levähdyspaikka. Siellä on aikaisemmin mainittu saksalaisten sankarien hautapatsas. Puiston nähtävyytenä on myös pakanuuden aikuinen uhrikivi.



Saksalainen sankaripatsas.

Valok. E. Rytkönen.

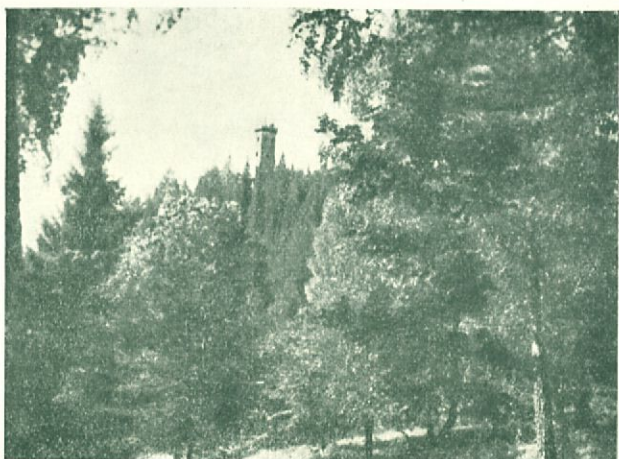


Uhrikivi.

Se on puistoon tuotu Hattulan pitäjältä. Kivessä on vielä näkyvissä neljättäkymmentä uhrikuoppaa, joihin haltijain avun saamiseksi asetettiin rahoja, neuloja y.m., jotka siten saivat parantavan voiman. Kiveä ovat pakanalliset esi-isämme kiertäneet loitsuja lukien.

Nämä uhrikivet, jotka ovat kookkaita maakiviä, kuppimaisine pyöreine syvennyksineen, kuuluvat esihistoriallisen ajan mielenkiintoisimpiin muistomerkkeihin. Ne palautuvat vanhemman rautakauden talonpoikaisasutuksen maanviljelystaikeihin ja uskomuksiin.

Suhteellisesti runsaammin kuin muualla on näitä uhrikiviä Kanta-Hämeessä. Eräs tällainen kivi on Vanajan kirkon lähellä Virtainhaassa nyk. sähkövoimalaitoksen alueella ja toinen Hattulan vanhan kirkon pohjoispuolella sijaitsevalla tontilla.



Aulankoa, torni taustalla.

Valok. Aho, Soldan & C:o.

*Aulanko, Hämeen helmi, Suomen ihanin
matkailukeskus.*

*Missä muualla voi matkustaja yhdellä ker-
taa nähdä niin vaihtelevaa ja runsasta
luonnonkauneutta kuin Aulangolla!*



Rantakuva.

Valok. A. Ohlsson.



Joutsenlampi.

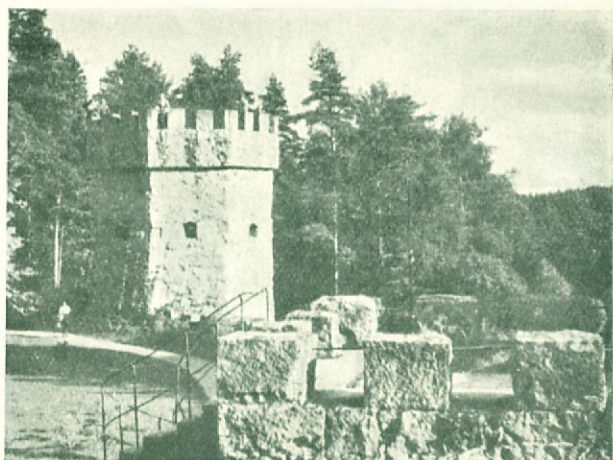
Valok. A. Ohlsson.

Runsas rantavehmaus, näköala päilyvien vesien partaalla, hyvin hoidetut puistot, laaja luonnonpuisto, jossa tuuheiden puiden joukkoon on kätkeytynyt idyllisiä lampia joutsenineen ja muine kesyine lintuineen, korkea mäkimaasto, jonka korkeimmalla kohdalla olevasta tornista avautuu laaja näköala yli vesien, peltojen ja metsien. Kappale kauneinta, heleintä Hämettä!



Uimaranta.

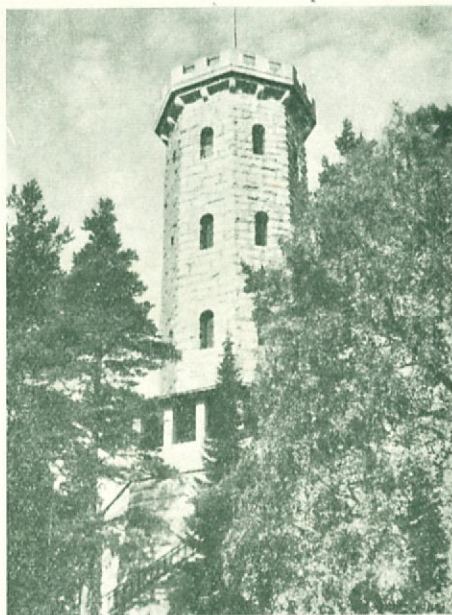
Valok. A. Ohlsson.



Graniittilinna.

Valok. A. Ohlsson.

Aulangon puistossa herättävät matkailijan mieltä varsinkin heti ajotien oikealla puolen oleva graniittilinna, jonne kuljetaan salaperäisyyttä uhkuvan tunnelin kautta. Ylempänä mäellä puiden lomassa on kaksi keinotekoista lampea. Siellä täällä näemme



Aulangon torni.

Valok.

A. Ohlsson.



Karhuveistos.

Valok. A. Ohlsson.

siroja huvimajoja. Aulangon vuorella, jossa on ollut pakanuudenaikuinen suojalinnoitus, on eversti Standerstskjöldin rakentama 33 m. korkea graniittinen näköalatorni ja sen juurella Hämeenlinnan kaupungin rakennuttama näköalaparveke, jonka alimmassa kerroksessa on taiteilija L. Segerstrählen muinaisuomalaista hirven- ja karhunmetsästystä esittävä sementtimosaiikki. Aulangon vuoren juurella, melkein Aulangon järven rannalla on kuuluisa Stigellin karhuryhmää esittävä veistos.

Aulangon luonnonpuisto on 4 km. päässä Hämeenlinnasta pohjoiseen. Puiston laajuus on n. 150 ha. Eversti Hugo Standertskjöld suuria rahavaroja kysyvin uhrauksin raivautti tämän laajan, luonnontilassa olevan alueen 1800-luvun loppupuolella ihanaksi puistoalueeksi, kivettyine rantoineen ja leveine käytävineen. Vuonna 1926 osti Hämeenlinnan kaupunki tämän alueen ja myi v. 1936 osan siitä eli n. 60 ha Suomen Matkailijayhdistykselle matkailutarkoitukseen käytettäväksi. Suuri osa muuta puistoaluetta julistettiin luonnonsuojelualueeksi. Vuodelta 1927 alkaen on silloisen Karlberg—Aulangon päärakennuksessa ollut ravintola ja sivurakennuksissa mat-



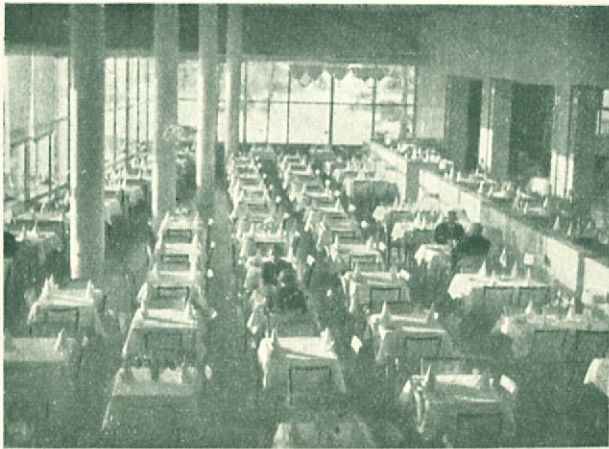
Hotellirakennus.

kustajahuoneita. Päärakennuksen v. 1928 sattuneen palon jälkeen rakennettiin samalle paikalle uusi ravintolarakennus, joka sekkin on saanut väistyä uuden ajanmukaisen ravintola- ja matkailijahotellin tieltä.

Aulangon suurhotelli.

Tämän maamme komeimman hotellirakennuksen rahoittamiseksi muodostettiin 1937 osakeyhtiö, jossa osakkaina ovat m.m. Alkoholiliike, Suomen Höyrylaiva Oy. ja Suomen Matkailijayhdistys. Hotelli rakennettiin arkkitehtien Märta Blomstedtin ja Matti Lampenin piirustusten mukaan, valmistuen hotelli v. 1938 lopulla.

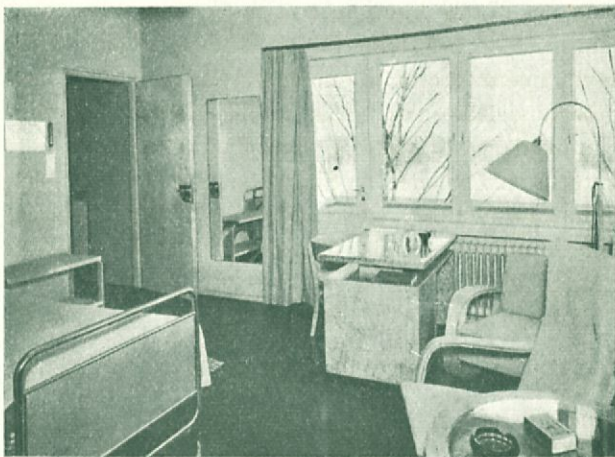
Hotellin pääosan muodostaa viisikerroksinen hotellisiipi, joka on osittain rakennettu pilarien varaan. Hotellisiiven alakerroksessa on suuri seurusteluhuone, johon pääsee suoraan laajasta eteishallista. Eteishalli yhdistää toisiinsa rakennuksen hotellisiiven ja ravintolasiiven, joka on yksikerroksinen. Hotellihuoneita on kaikkiaan 56 ja niihin sijoitetaan 83 vierasta, lisävuoteita lukuun ottamatta.



Ravintola.

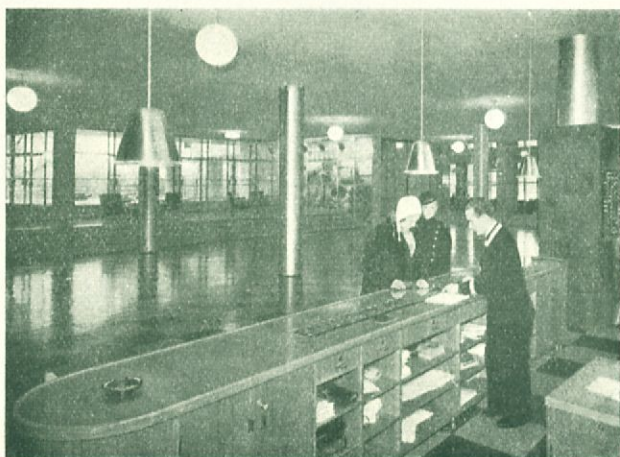
Valok. A. Ohlsson.

Yläkerroksissa on kutakin kahta huonetta kohti yksi kylpyhuone, joka voidaan vaihtoehtoisesti liittää jompaankumpaan huoneista. Joka huoneella on parvekkeensa, jolta aukeaa kaunis näköala Vanajavedelle. Ravintola on 760 henkeä varten, mutta kesäisin siinä on vielä lisänä suuri ulkotasanne ja kattoparveke. Keittiöosasto, jonka lasitiiliseinä erottaa ravintolasta, on kokonaan sähköistetty, ja sen



Hotellihuone.

Valok. A. Pietinen.

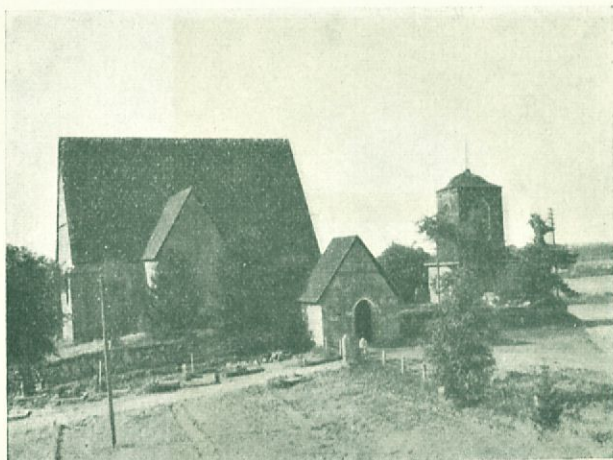


Eleinen.

Valok. A. Pietinen.

varusteet ovat kaikkein uudenaikaisimmat. Laajat varastot jäädytyshuoneineen, leipomoineen, henkilökunnan ruokasaleineen jne. on sijoitettu pohjakerrokseen, jossa seinät on päällystetty kaakelilla. Mainittakoon vielä, että esim. matkustajahuoneiden ovet ja osa ravintolan seinäpintaa on vaaleaa honkafaneeria, ja että seurusteluhuoneessa on käytetty kuusenjuuritaneeria. Päärakennuksen kuutiotilavuus on 27,000 kuutiometriä, lisäksi on rakennettu esim. 1,000 kuutiometrin autotalli. Lienee vielä syytä mainita, että jo ennen käytännössä ollut lisärakennus, Katajisto, edelleen tulee olemaan hotelliin kuuluvana, ja on siinä 15 matkustajahuonetta, joissa yhteensä 23 vuodetta. Sitäpaitsi järjestetään halpa II luokan ravintola entiseen kansakoulurakennukseen, joka jo kuluvan vuoden aikana on ollut väliaikaisena ravintolana.

Hotellin johtaja on *Toivo Holtari*.



Hattulan vanha kirkko.

Valok. O. Karjalainen.

Hämeenlinnan ympäristö.

Vanajaveden kostuttamat vehmaat rantamat, so-
raharjanteet, joilta avautuu näköala yli vauraan vil-
jelyksen, yli maisemien, joissa vanha kulttuuri his-
toriallisine muistomerkkeineen ja uudenaikaisen ke-
hityksen aikaansaannokset yhtyvät, on tyypillistä
Hämeenlinnan ympäristölle.



Hattulan kirkon sisäkuva

Valok. O. Karjalainen.



*Vanajan kirkon
sisäänkäytävä.
Valok.
P. J. Bögelund.*

*Hattulan vanhassa keskiaikaisessa kivi-
kirkossa kohtaa matkailijan vuosisatoja
sitten eletyn ajan pyhättötunnelma.*

Tämä kirkko, joka epäilemättä on vanhin Hämeen kristillisistä kirkoista, on seudun huomattavimpia historiallisia muistomerkkejä. Kirkko on rakennettu tiilistä, jossa suhteessa se poikkeaa muista keskiaikaisista kivistä kirkkoista. Kirkko on muinaismuistoyhdistyksen huostassa ja kirkon erikoisnähtävyytenä ovat runsaat vanhat seinämaalaukset. Myöskin keskiaikaiset puuveistokset pyhimyksistä, apostoleista y.m. herättävät mielenkiintoa.

Matkailijalla on tilaisuus käydä kirkossa sovittuaan siitä lähellä asuvan oppaan kanssa.

Kirkasvetisen Katumajärven sivuitse johtaa tie *Vanajan kirkolle*, joka sekin on Hämeen vanhimpia. Kirkko on kivistä, vanhin osa, sakaristo ehkä jo Hämeen vanhan linnan perustamisen ajoilta.



Parolan leiri.

Itse kirkko on 1400-luvun lopulta. Erikoisena nähtävyytenä on kirkossa runsaskoristeinen, kaunis puusta veistetty flanderilaista tekoa oleva alttarikaappi.

Vanajan kirkon tuolla puolen levittäytyvät *Harvialan kartanon* laajat uudenaikaiset viljelykset taimitarhoineen.

Hattelmalan harju on näköala- ja kävelypaikkana mielenkiintoinen.

»Hämeenlinna, ensi kerran
kun sun kuutamossa näin
Hattelmalan harjanteelta,
mene ei se mielestäin.»

J. L. Runeberg:

Vänrikin markkinamuisto.

Yhtä viehättävä näköalapaikka on *Ahveniston harju*. Molemmista näistä on yksityiskohtainen selostus osastossa: Retkeilyreittejä Hämeenlinnan ympäristöissä.



Parolan leijona.

Valok. O. Karjalainen.

Parolan leirialue, joka on n. 7 km. matkan päässä kaupungista, on sotilashistoriassa tunnettu paikka.

Jo Ruotsin vallan aikana se oli sotaväen harjoituskenttänä ja nykyäänkin vielä reippaita sotapoikiamme kokoontuu kesäisin sinne leiriharjoituksiin. Lipunlaskun aika klo 21 on tunnelmallinen hetki tällä leirialueella.

Parolan leijona, taiteilija V. Sjöstrandin valmistama pronssinen leijona, on leirialueelle pystytetty Aleksanteri II käynnin muistoksi Parolassa v. 1863. Patsas kohoaa leirialueella pienen puustikon ympäröimänä.

Nähtävyyksiä on vielä:

Perttulan kasvatustaitos tylsämielisiä varten, n. 6 km päässä kaupungista Helsingin tietä sekä *Hämeen Piirimielisairaalan* uudenaikainen rakennusryhmä ja *Siipikarjanhoitokoulu* molemmat kaantaustan kylässä.



Lepaan puutarhaopisto.

Valok. A. Pietinen.

Lepaan puutarhaopisto.

Luonnonkauniilla paikalla kapean Lepaan salmen rannalla n. 17 km. matkan päässä Hämeenlinnasta, reitillä: Hämeenlinna—Hattula—Rahkoila—Lepaa, on valtion omistama Lepaan tila, jossa sijaitsee Lepaan puutarhaopisto, joka uudenaikaisine rakennuksineen, puutarhaviljelyksineen ja kasvihuoneineen on nähtävyys. Tilalla on Kultialan hallintopitäjän vanha kappeli hautausmaineen



Lepaan kappeli.

Valok. A. Pietinen.

Luonnonnähtävyyksiä.

Jääkauden ja sen jälkeisten aikojen muistomerkkejä.

Jääkaudesta ja sen jälkeisistä kehitysvaiheista ovat tutkijat esittäneet varsin kiintoisia seikkoja. Mainittakoon niistä tässä muutamia.

Noin 8,400 e.Kr., eli siihen aikaan, kun mannerjään raja oli Pikku Salpausselän vaiheella, oli se täällä Hämeessä Turengin tienoilla. Vuosi vuodelta se siirtyi pohjoista kohden, ollen n. 8,300 e. Kr. Parolan ja taas sata vuotta myöhemmin Leteensuon tienoilla.

Mannerjäystä vapautunut kotiseutumme oli kuitenkin kauttaaltaan meren peittämä. Tätä suur-Itämerta, joka purki vetensä Keski-Ruotsin järvi-alangon kautta Skagerrakkiin, ovat tutkijat nimitäneet Yoldianmereksi, syystä että siinä eli useita jäämeren eläinkuntaan kuuluvia lajeja, m.m. *Yoldia arctica*.

Mutta vähitellen maa kohosi, ja Aulangonvuoren korkeimmat kohdat tulivat saarina näkyviin. Aulangonvuoren ylemmillä rinteillä on voitu todeta Yoldianmeren rantaviiva, jonka Hämeenlinnan kaupunki on varustanut taululla, jossa on kirjoitus: »Yoldianmeren ranta mannerjään sulaessa 7,700 vuotta e.Kr.» Tämä taulu on nähtävänä noin 200 m näkötorjasta länsilounaaseen päin, noin 20 m päässä tien eteläpuolella.

Maan kohoaminen jatkui, ja merenpinta aleni alenemistaan. Ruotsin puolella on tästä kohoamisesta ollut seurauksena, että Yoldianmeren oli täytynyt etsiä itselleen nykyisten Tanskan salmien kautta uusi pääsytie valtamereseen. Tällöin olivat jo näkyvissä Ahveniston, Hattelmalan ja Hakovuoren alastomat soraharjut. Oli alkanut uusi kehitysvaihe, ja Yoldianmerta kutsutaan nyt Ancyliusjärveksi. Sekin on piirtänyt rantaviivansa Aulangonvuoren alemmille rinteille, ja on Aulangon alueen kaupun-

ginpuoleiselle rajalle, noin 50 m päässä maantien itäisellä puolella taulu, jossa on kirjoitus: »Ancylnjärven ranta 6,200 vuotta e.Kr.»

Sydän-Hämeen mielenkiintoisimpia muistomerkkejä ovat muinaislinnat.

Ne ovat ympäristöään hallitsevia jyrkkäseinäisiä kallioita tai harjunkatkelmia, joiden loivia kohtia on vahvistettu vallein ja porttikäytävin. Näistä on nykyisin enää jäljellä vain melkoisesti turmeltunut matala suurista irtokivistä tehty alusta, joka on ollut korkean hirsivarustuksen perustana. Tällaiset mäkilinnat, jotka sijaitsevat yleisesti muinaishämäläisten asutuskeskustojen läheisyydessä, ovat olleet pako- eli turvalinnoja, minne vihollisen uhattessa ympäristön asukkaat ovat vetäytyneet karjoineen ja arvokkaimpina tavaroineen. Niiden sijainti näyttää viittaavan koko alueen käsittäneeseen linna- ja puolustusjärjestelmään, lähinnä itää vastaan.

Eteläisin ja sen vuoksi tavallaan merkittävin oli Janakkalan *Hakoisten Linnavuori*, joka sijaitsee n. 17 km:n päässä Hämeenlinnasta. Tämä laajan tasangon keskeltä kohoava yksinäinen, jyrkkärinteinen kukkula on hallinnut tärkeää vesistösolmu-kohtaa ja on ollut etuasema novgorodilaisten taholta uhkaavaa vaaraa vastaan.. Tämän johdosta se varustettiin myöskin kristillisen Hämeen turvaksi, varsinaiseksi linnaksi, missä on käytetty kalkkilaastia ja tiiliä ja minkä vallihauta ja eräitä muitakin varustusten jätteitä vieläkin on nähtävissä.

Hakoisten Linnavuorelta on tulimerkein annettu tieto vihollisen hyökkäyksestä heimon keskusta, Hämeenlinnan seudulle. Täällä on pienellä alueella 3 muinaislinnaa. *Mantereenlinna* sijaitsee Katumajärven rannalla n. 5 km:n päässä Hämeenlinnasta. Sen loivahko länsirinne on ollut varustettu vallein ja porttikäytävin, joiden kiviperustasta on osia

vielä jäljellä. Vanajaveden länsipuolella, melkein vastapäätä Vanajan kirkkoa on *Linnapää* jonka etelä- ja pohjoispäässä on vallitusten jätteidä. Kolmas muinaislinna on sijainnut *Aulangon* näkötor- nin paikalla. Aulangon muinaislinnan länsi- ja luoteispuolella olleihin vallien jätteihin kiinnitet- tiin huomiota jo 1700-luv. lopulla, mutta valitetta- vasti ne tie- ja rakennustöiden aikaan on hävitetty.

AUTOREITTEJÄ HÄMEENLINNAN YMPÄRISTÖSSÄ.

Hämeenlinna on vanhastaan maanteitten keskus. Suomen ensimmäinen maantie vei Hämeenlinnasta meren rannalle Turkuun, ja senjälkeen on Hämeen- linnan seudun tiheän asutuksen vuoksi yhä uusia maanteitä näille seuduille rakennettu. Autojen käy- täntöön tulo on tehnyt maantiet matkailumielessä tärkeiksi, ja Hämeenlinnan seudun tiet ovat siinä suhteessa erittäin merkittävät. Autoteillämme mat- kailija tutustuu läheisesti Etelä-Hämeen luontoon ja viljelykseen, koska maantiet juuri hakeutuvat sel- laisiin seutuihin, joissa matkailijalla on jotakin näh- tävää. Seuraavassa luetellaan huomattavimmat auto- reitit Hämeenlinnan ympäristössä.

Helsinki—Hämeenlinna—Tampere.

Vilkkain autoliikenne kulkee kieltämättä tällä lin- jalla. Kun saavutaan Helsingistä päin läänin rajalle Hyvinkäälle, on tie pitkän aikaa jotensakin yksi- toikkoista. Eräitä viljelysseutuja vauraine asutuksi- neen sivuutetaan, mutta luonnonkauneutta tuskin on ennenkuin osalla Turenki—Hämeenlinna. Ennen kaupunkiin tuloa joutuu matkustaja Hattelmalan harjulle, josta avautuu näköala allaolevaan kaupun- kiin. Helsingistä voi automatkailija tulla Hä- meenlinnaan myös toista tietä, Nurmijärven ja Lo- pen kautta, jolloin tie on vaihtelevampaa, mutta

myös jonkunverran huonompaa. Tätä tietä kuljettaessa tullaan Lopen kautta Hakoisten Linnavuoren ohi Janakkalan kirkolle, ja tie yhtyy noin 10 km päässä Hämeenlinnasta Helsingin valtatiehen.

Matka Hämeenlinnasta edelleen Tampereelle on Suomen kauneimpia ja vaihtelevimpia. Hämeenlinnasta lähtiessä sivuutetaan ensin kaupungin puisto, jonka jälkeen tie jatkuu Vanajaveden sivua pitkin Hattulan vanhalle kirkolle ja sieltä Mierolan kylään. Vuoroon viljelysseutuja ja metsätaipaleita kulkien tullaan Hauholle, jossa tie taasen sivuaa vesistöjä kahden puolen. Pälkäneen Laitikkalassa ylitetään vesistö Kyllön sillassa ja tullaan Pälkäneen kauniiseen kirkonkylään, jossa on riittävästi sekä luonnonkauneutta että historiallisia muistoja (Kostian kenttä). Kangasalla on tien vieressä Vehoniemen harju (ravintola) sekä Kaivannon runojen ylistämät tienoot. Kangasalan kirkonkylän jälkeen aletaankin saapua Tampereelle viivasuoriksi oikaistuja maanteitä pitkin.

Hämeenlinnasta Tampereelle päästään toistakin tietä, Vanajaveden länsipuolitse kulkevaa. Tämä tie lähtee kaupungista Turuntietä pitkin kääntyen Poltinaholla pohjoista kohti. Noin 6 km päässä Hämeenlinnasta sivuutetaan Parolan vanha harjoituskenttä, Parolan nummi, ja tullaan Nihattulan ja Sattulan vanhojen kylien kautta Iittalaan (24 km). Matka jatkuu pääasiallisesti viljelysseutujen kautta Sääksmäkeen, Toijalaan ja Lempäälään, jossa vanhan kulttuurin rinnalla on myös luonnonkauneutta. Loppukilometrit Tamperetta lähestyttäessä ovat tälläkin tiellä viivasuoria, kovaan ajoon houkuttelevia.

Hämeenlinna—Turku.

Ikivanha »Hämeenlinnan härkätie» on edelleen matkailullisestikin mielenkiintoinen. Tämä tie lähtee nykyään kaupungin länsipuolelta, kulkien vähän matkaa eteläänpäin Helsingin tietä, josta se noin 3 km päässä kaupungista eroaa länttä kohti. Luola-

jan kylästä lähdettyä tie kulkee aivan suorana Ren-
gon kirkolle (16,5 km.) jossa on vanha keskiaikainen
kivikirkko aivan maantien vieressä. Siitä lähtien on
etupäässä metsäisiä seutuja aina Tammelaan asti,
jossa vanhan Portaan kylän kohdalla matkailija saa
valita joko lyhimmän tien, vasemmalle kääntyvän, tai
jonkunverran pitemmän oikeanpuolisen. Oikeanpuo-
lista tietä noudattava ei pety, sillä pian hän joutuu
Lounais-Hämeen kauneimmalle seudulle, Kaukolan
harjulle ja Saaren kansanpuistoon. Edelleen tullaan
tällä tiellä Tammelan kirkon sivuutettua Forssan
kauppalaan ja Jokioisille ja sieltä Somerolle, jossa
taas yhdytään päätiehen, ja matka jatkuu Lounais-
Suomen viljavien seutujen halki Turkuun.

Hämeenlinna—Lahti

Itäänpäin Hämeenlinnasta tahdottaessa mennään
Viipurintietä yli rautatien, josta maantie jatkuu Idän-
pään kylän kautta Hauholle ja Tuulokseen (28 km.).
Tuuloksesta eteenpäin jatkettaessa voi käyttää joko
päätieta tai sitten Lammin kirkon kautta, joka tie
onkin vaihtelevampi. Lammin ja Kosken pitäjien
välillä on tie vielä huonoa, mutta lähempänä Lahtea
on tie vallan ihanteellista, tasaista ja suoraa. Matka
Lahteen on noin 80 km.



Retkeilymaja.

Valok. A. J. Koskinen.

RETKEILYREITTEJÄ HÄMEEN- LINNAN YMPÄRISTÖSSÄ.

Kaupungin ympäristö on erittäin sopiva retkeilylle.

Esittelemme muutamia kävely- ja pyöräilyreittejä.

Aulanko.

Kävelyretket Aulangon puistossa ovat virkistäviä ja rauhoittavia elämyksiä. Mukavia teitä luonnonkauniissa ympäristössä risteilee kaikkialla. Välillä voi virkistäytyä joko tornin juurella olevassa kahvilassa taikka Aulangon järven rannalla olevassa *Aulangon retkeilymajassa*.

Ahveniston harju.

Suunnataan retki kaupungista länteen pitkin Raatihuoneenkatua. Sivuuetaan kirjastotalo ja Turun tiellä sotilaskasarmit ja tullaan Poltinahon tienristeykseen, missä vasempi tie johtaa Helsinkiin ja Turkuun ja oikea Toijalan kautta Tampereelle. Suoraan edessä sivu Hyökkäysvaunukomppanian kasarmirakennusten on Ahveniston harju. Paukkulan am-

pumaradan kohdalla nousee oikealle kädelle tie harjulle. Vähän matkan päässä vasemmalla päilyy Ahveniston järvi. Kävelytie kulkee suoraan eteenpäin pitkin harjun selkää. Sivuuutetaan Hiihtoseuran harjoitusmäki ja kuljetaan harjulla mutkittelevaa tietä eteenpäin. Vasemmalla näkyy Ahveniston keuhkotautiparantolan komea rakennusryhmä ja etäämpänä Vuorentaustan kylä. Tietä jatkettaessa tulee eteen vanhan Turuntien leikkaus, jolloin on kävelty n. 5 km. Nyt voi palata kaupunkiin oikealle kääntyen joko maantietä tai lähellä maantietä olevia polkuja pitkin.

Jos kuitenkin halu on jatkaa matkaa suoraan eteenpäin poikki Turuntien voidaan nousta seuraavalle harjulle ohi Vuorelan koulun. Sieltä johtaa kulku humisevan harjun selännettä pitkin sivu Hirvilammen valtamaantielle. Sen toisella puolen oikealla metsäisellä kankaalla on keskusampumarata ja etäämpänä Parolan leirialueen laidassa leijonapatsas ja etäämpänä varsinainen leirialue. Tällaisen kävelymatkan pituus tekee kaikkiaan n. 15 km.

Hattelmalan harju.

Retki Hattelmalan harjulle suunnataan kaupungista aivan samaa tietä kuin Ahvenistolle, mutta harjun juurella Paukkulan ampumaradan kohdalla käännytään vas:lle pitkin ajotietä. Heti harjun rinteellä ensimmäisten rakennusten kohdalla käännytään tieltä vasemmalle läpi pihojen harjulle johtavalle polulle. Sitä seuraten tullaan maantien leikkaukselle, jonka yli on kiivettävä ja jatkettava edelleen polkua, joka päättyy Hattelmalan harjanteelle. Muutaman kymmenisen metrin päässä aivan maantien vieressä on

Hattelmalan näköalaparveke,

josta aukenee laaja näköala yli Hämeenlinnan. Jos jatkaa retkeä pitkin maantietä Helsinkiin päin tullaan harjun laskun kohdalla jyrkästi vasemmalle kääntyvälle pienemmälle ajotielle, jota pitkin voi palata

kaupunkiin. Harjun alla nähdään Hämeen Piirimielisairaalan upea rakennus, ja vähän matkaa etäämpänä tien vasemmalla puolen Siipikarjanhoitokoulu. Tie kulkee lähellä Vanajaveden rantaa Lahdensivun kaupunginosan kautta.

Katumajärvi — Vanajan kirkko.

Retki suuntautuu kaupungista kaakkoon Raatihuoneenkatua pitkin yli sillan. Sivuuetaan vasemmalla puolella oleva lääninsairaala ja Verkatehtaan kohdalla ennen n. s. pikkujokea käännetään kadulta oikealle sivuitse Hämeenlinnan verkatehtaan ja kenkätehtaan n. s. Keinusaaren tielle. Kuljetaan ohi perunajauhotehtaan ja yli rautatien. Katisten kartanon karjapihan kautta johtaa tie pienen metsikön läpi

Vanajan kirkolle

johtavalle tielle. Edessä on kirkasvetinen Katumajärvi ja edessäpäin Vanajan kivikirkko. Sen läheisyydessä on Imatran voima-aseman uusi rakennusryhmä. Palataan takaisin suoraan tielle, jatketaan sitä pitkin retkeä eteenpäin parisen kilometriä, kunnes vasemmalla puolen tietä näkyy metsäinen rinne kohoavan tavallista jyrkempänä. Tätä rinnettä kiivetään jylhälle

Mantereen vuorelle.

Äkkijyrkkänä louhikkona putoaa itäinen rinne Katumajärveen. Tämä vuori on vanha historiallinen linnavuori. Vuorelta näkyy Äikääjän kartanon ääri-
viivat. Järven toisella puolen kohoaa korkeana Kapolan vuori ja sen pohjoispuolella Ruununmyllyn kalansiitoslaitokset.

Myöskin polkupyöräilijöille tarjoutuu retkiä Hämeenlinnan ympäristössä.

Parolan kierros

on runsas paripeninkulmainen kierros pitkin Tampereen tietä sivuitse Kirstulan kartanon ja Hattulan

vanhan kirkon Mierolaan ja siletä Parolan asemalle. Palataan Parolan leirikentän kautta sivu Viisarin ja Pullerinmäen kylien.

Sopivia polkupyöräretkiä voidaan tehdä vielä

Hakoisten Linnavuorelle,

pitkin Helsingin tietä Janakkalan kirkon ohitse.

Niinikään voi retki Rengon kirkolle olla mielenkiintoinen.

*Nähtävyyksiä, virastoja, julkisia laitoksia
y. m.*

Hämeenlinnan museo, Lukiokatu 6. Avoinna sunnuntaisin, tiistaisin ja lauantaisin klo 12—15 sekä torstaisin klo 18—20. Muina aikoina erikoisesti sovittaessa. Puh. 826.

Kirkko on matkailijoiden nähtävänä arkip. 9—10. Kirkon vahtimestari, joka näyttää kirkkoa, on tavattavissa kirkkoherranvirastossa Rauhankatu 14.

Hämeen vanha linna. Linnan lähiympäristöä saa katsella vankilan portinvartijan annettua siihen luvan.

Lääninhallitus avoinna 10—16 (lauv. 10—14), sekä kesäkuukausina 9—15 (lauv. ja juhlap. aattoina 9—13). Yl. puhelin 114.

Kaupunginhallitus virastotalossa Raatihuoneen- ja Rauhankadun kulmauksessa, porras A. Kaupunginjohtaja tavattavissa arkip. 10—13. Puh. 150. Kaupunginkanslia av. arkip. 10—13. Puh. 190.

Pormestarin kanslia Raatihuoneessa av. 11—14. Puh. 176.

Poliisilaitos Raatihuonerakennuksessa, av. 10—16 (lauv. 10—14) ja kesäkuukausina 9—15 (lauv. 9—13). Puhelimet 67 ja 124.

Kirkkoherranvirasto, Rauhank. 14, av. arkip. 9—11. Puh. 140.

Lääninmaanmittauskonttori, Linnank. 21. Av. arkip. 10—16, lauv. 10—14. Kesäaikana 9—15 (9—13).

Rautatieasema. Pikatavaratoimisto av. 8—13 ja 15—17. Rahtitavaratoimisto 8—14 ja 16—17. Puhelimet: asemakonttori ja pikatavaratoimisto 3, menevään ja tulevään tavarain toimisto 78, ravintola 311 ja kirjakauppa ja yl. puhelin 278.

Postitoimisto, Linnankatu 19. Kaikki luukut avoinna arkip. 9—17, pyhäpäivisin kaikki osastot on suljettu. Kirjeenkanto arkip. klo 9 ja 12,45. Postihaaraosasto Kiistalassa, rautatieaseman lähellä, av. 9—13 ja 17—18.

Lennätin ja valtion puhelin, Raatihuoneenk. 23, av. yleisölle 8—21 ja sunnuntai- ja juhlapäivinä 9—10 ja 16—18. Puhelija välitetään tilaajille läpi vuorokauden. Puh. 290.

Tullikamari Keinusaarella, av. tullauksia varten arkip. 10—13 ja muita toimituksia varten klo 14 saakka.

Kaupunginkirjasto Kirjastotalossa. Kirjasto av. joka arkip. 17—20 sekä lapsille tiistaisin, torstaisin ja perjantaisin klo 16—19 ja muina arkip. 17—19. Kesäaikana avoinna ainoastaan maanantaisin ja torstaisin 16—20. Käsikirjasto avoinna joka arkip. 16—20. Kesäaikana maanantaisin ja torstaisin 16—20. Sunnuntaisin av. 14—16.

Sanomalehtilukusali vanhassa kansakoulussa, Saaristenk. 13. av. arkip. 13— $\frac{1}{2}$ 21, sunnuntaisin 14—16.

Hämeenlinnan maakunta-arkisto Kirjastotalossa, av. 10—16, pyhäaattoina 10—14 ja kesäkuukausina 9—15 (9—13).

Hämeenlinnan kaupungin omistama *Aulangon retkeilymaja*, avoinna 8—22, kesällä 8—23. Puh. 889.

Hotelleja

Aulangon Hotelli, Aulanko. Puh. 75 ja 77.

Kaupunginhotelli, Rauhankatu 5. Puh. 59 ja 159.

Rautatie-Hotelli, Hämeentie 9. Puh. 138.

Uusi-Hotelli, Hallituskatu 14. Puh. 29 ja 129.

Matkailijakoteja.

Aliina Ahosen Raittiushotelli, Rantakatu 3. Puh. 204.

Lepo, Raatihuoneenk. 4. Puh. 394.

Ranta, Rantakatu 7. Puh. 459.

Suomi, Linnank. 17. Puh. 113.

Autoliikenne:

Paikallislinjoja:

Hämeenlinna—Rautatieasema—Aulanko. Kulkuvuorot kesäaikana yleensä joka täysi- ja puolitunti, muulloin harvemmin. Linja-auto lähtee Aulangolle kaupungista kirkon edustalta, missä aikataulu on nähtävänä.

Rautatieasema — Linja-autoasema — Piirimielisairaala—Perttula.

Vanajan k.k.—Kauppatori—Viisari. Säännölliset kulkuvuorot. Tiedustelut kulkuvuoroista puh. 704 tai 721. Linja-autoja retkeilytarkoituksiin.

J. VEKKA. Puh. 721.

Rautatieasema—Kauppatori — Poltinaho — Ahveniston parantola. Auto lähtee Rautatieasemalta matkustajajunien saavuttua.

Rantatori—Hattula—Parola. Kulkuvuorot toistaiseksi kolme kertaa päivässä.

Kauko-linjoja:

H:linna—Riihimäki—Helsinki.

Tampere—H:linna—Helsinki.

H:linna—Somero—Turku

H:linna—Lahti.

H:linna—Lammi—Heinola.

H:linna—Mäntsälä—Porvoo.

H:linna—Janakkala—Forssa.

Näistä ja muustakin lähiseudun linja-autoliikenteistä saa lähemmät tiedot Matkahuolto Oy:stä Rantatorilla. Puh. 704 ja 867. Av. arkipäivinä klo 6—20,50, sunnuntaisin klo 8—20,50.

HÖYRYALUS INTO

on vuokrattavana huvi- y. m.
ajoihin. Tilauksia vastaanottaa

J. A. VIRTANEN

Rantakatu 11 tai puh. 674.

KAUPUNGINHOTELLI

RAUHANKATU 5

PUH. 59 ja 159.

Suosittelee viihtyisiä
huoneitaan ja I luokan ravintolaansa.



Suomalainen Kirjakauppa Oy.

Hämeenlinna.

Puhelin 206.

Alallaan monipuolisin
liike paikkakunnalla

KEMIKAALI-AITTA

Kirkkopuistoa vastapäätä.

Puhelin 173



Kotiteollisuusopistosta Rantatorin varrella
saatavana sopivia matkamuistoja.



*TERVETULOA tavarataloomme täydentämään mat-
kavarusteita ja valitsemaan matkamuistoja!*

OSAKEYHTIÖ

A. GUST. SKOGSTER

Hämeenlinna, Raatihuoneenkatu 8.



Lotta = Kahvila

Luonnonkauniissa kaupungipuistossa.
Avoinna kesäkuukausina 9—23. Tarjoillaan kohtuullisiin hintoihin kahvia, teetä, voileipiä, virvokkeita y. m.

RYTKÖSEN

Kirja- ja paperikauppa
Valokuvatarpeisto
Lelukauppa

PUHELIN 57

Hämeenlinnan matkailijoille tarjoamme aulista apuamme ulkomaan rahan ja matkashekkien ostossa ja myynneissä.

HELSINGIN OSAKEPANKKI

Hämeenlinnan konttori. Puh. 650 ja 750.
Skogsterin liiketalossa.

Kansallis-Osake-Pankki

Perustettu 1889.

Maan suurin talletus- ja liike-
pankki.

Suorittaa kaikkia pankkitehtäviä.

Sivukonttorit maan eri puolilla auttavat matkailijoita auliisti neuvoillaan. Pankilla on kirjeenvaihtajia kaikissa maailman tärkeimmissä liikekeskuksissa.



ETELÄ-HÄMEEN VANHIN
RAHALAITOS

Hämeenlinnan Kaupungin Säästöpankki

Perustettu 1846

Talletukset 76.000.000: — markkaa

Omat varat 10.300.000: — markkaa

Raatihuoneenkatu 7, puhelin 177 ja 195.



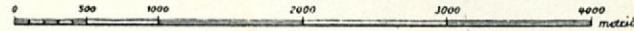
Hämeenlinnan Suomalainen Säästöpankki

Perustettu 1910 pääoma silloin 2,500 mk
v. 1939 1. 6. 52,000,000 mk. Palvelee
Et. Hämeen väestöä ja turvaa sen talous-
elämää.

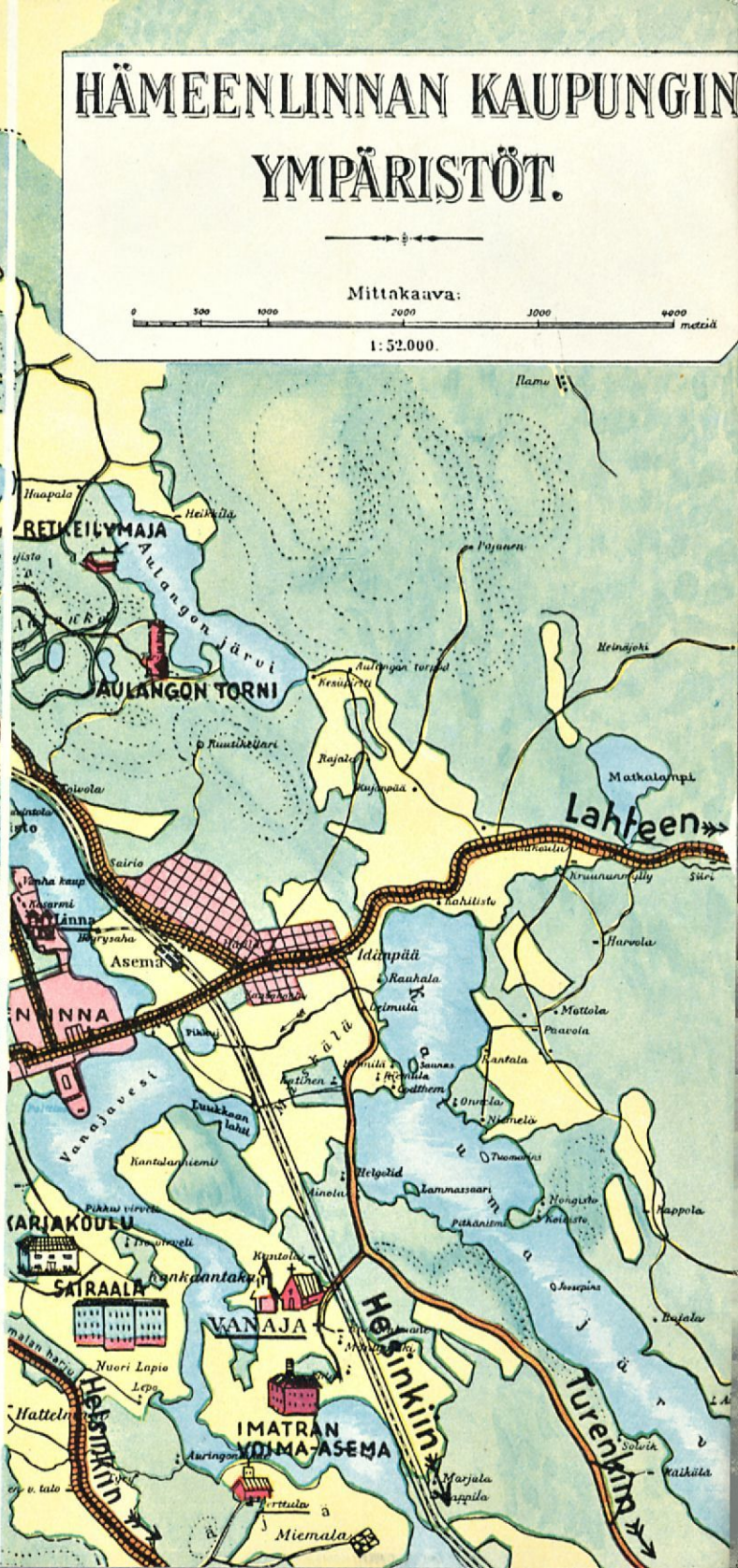
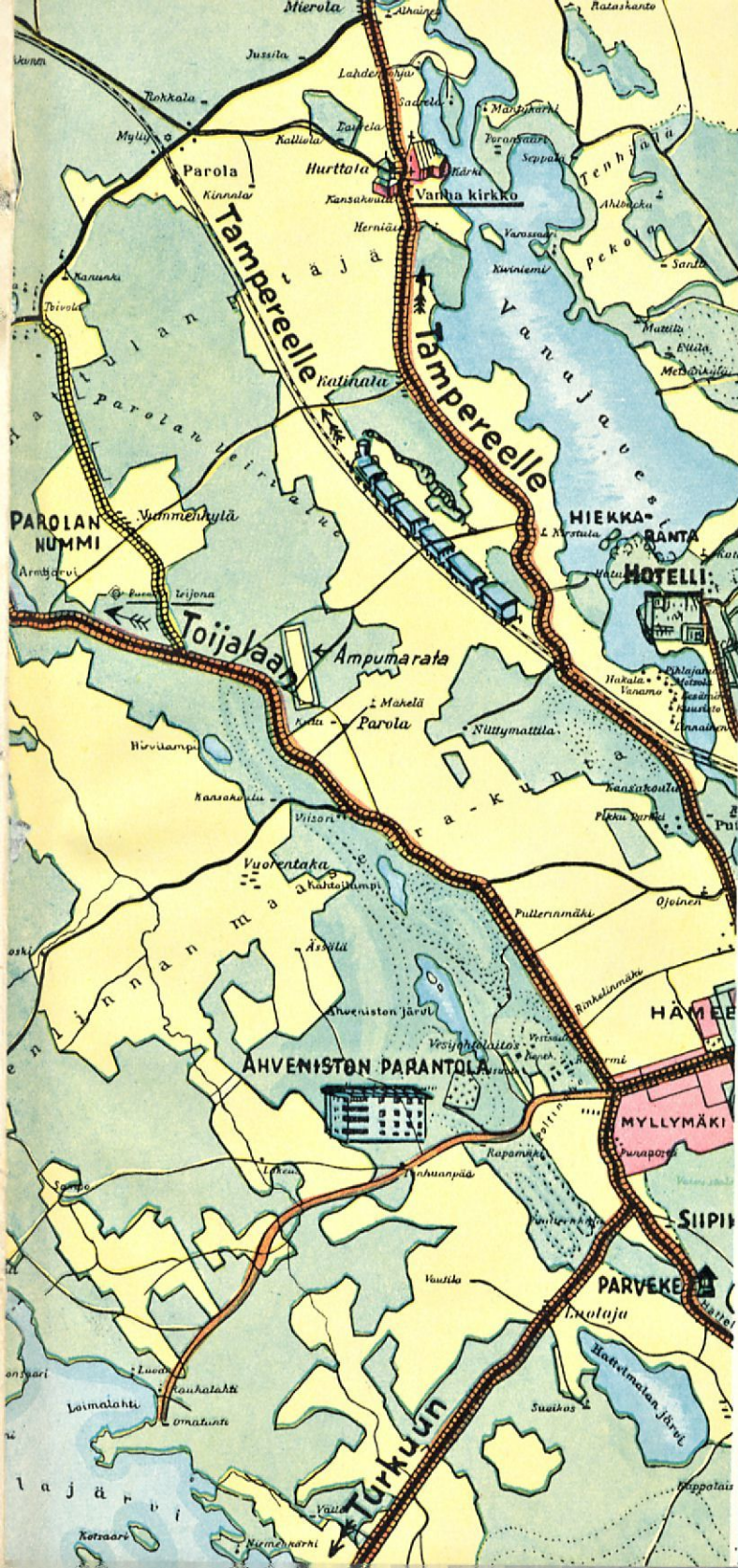
HÄMEENLINNAN KAUPUNGIN YMPÄRISTÖT.



Mittakaava:



1:52.000.

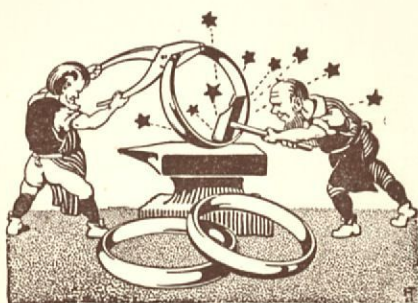


HJ. SALON

KULTASEPÄNLIKE

HÄMEENLINNASSA

PUHELIN 338



Alallaan suurin ja
parhaiten lajiteltu varasto paikkakunnalla

JULKAISIJA: Suomen Matkailijayhdistyksen Hämeenlinnan osasto. Osaston puheenjohtajana on kauppaneuvos A. Gust. Skogster, sihteerinä vankilanjohtaja A. J. Koskinen (puh 241) ja asiamiehenä neiti I. Kiviniemi (puh. 750).

Oppaan toimitustyötä ovat avustaneet: kaupunginjohtaja V. Uusoksa, lehtori F. Seppälä, opettaja K. Aintila ja johtaja L. Helantera.



AULANKO

*Suomen
suosituin
matkailukeskus*

V Bremer N:o 1228

