

KEMIN OPAS

VÄGVISARE ÖVER KEMI

A GUIDE OF KEMI - FÜHRER DURCH KEMI

TOIMITTANUT

KARLO MARKKANEN



Kemin kaupungin kirkko. Taustalla Yhteislyseo.

Julkaisija: Keminseudun Matkailijayhdistys r.y.



„Tavaratalo“ Lapin esikaupungissa Kemissä, Pakkahuoneenkatu 16. — „Varuhuset“ Keminsseutu. — Konsumverein Keminsseutu e. G. m. b. H. „Ein Warenhaus“. — Co-operative Shop „Keminsseutu“. „A Storehouse“.

○○○○

Kun saavutte Kemlin, niin tulkaa ensimmäiseksi käymään meille. Varastomme on niin monipuolinen ja täydellinen, että varmasti tulette hämmästyämään sen laji- ja laaturikkautta. — Eri osastomme, kuten *kangas-, jalkine-, siirtomaa-, maito-, leipä-, liha-, leikkele-, maataloustavara-* ja *taloustavaraosastomme* palvelevat Teitä asiantunteuksella ja huolella.

Lapin tavaraa saatavana.

Lapin matkaa varten täydennätte matkavarusteenne parhaiten meiltä.

Lapin tuomiset kotianne varten saatte parhaiten meiltä.

PUHELIMET: Konttori 300. Sekatavara- ja kangasosasto 426. Ruokatavaraosastot 450. Keskusvarasto 104.

SÄHKÖOSOITE: **KEMINSEUTU.**

○○○○

Då Ni anländer till Kemi, inkörsporten till Lappland, besök före Ni fortsätter resan norrut vårt varuhus. Vårt lager är fullständigt och mångsidigt, och våra olika avdelningar såsom *tyg-, skodon-, kolonial-, livsmedels- och husgerädsavdelningarna* betjäna Eder med sakkänedom och omsorg.

Kompletterandet av utrustning och inköp av olika lappländska produkter och resesouvenirer sker fördelaktigast hos oss.

TELEFONER: Kontoret 350, Diverse- och tygavdelningen 426, Centrallagret 104, livsmedelsavdelningarna 450.

TELEGRAFADRESS: **KEMINSEUTU.**

○○○○

Wenn Sie nach Kemi, dem Eingangstor von Lappland kommen, bitten wir Sie unser Geschäft gleich zu besuchen. In unserem vielseitigen und vollkommenen Warenlager werden Sie alles finden, was Sie für Ihre Reise nötig haben. Unsere verschiedenen Abteilungen für *Tuch-, Schuh- und Kolonialwaren, Bäcker- und Molkereiprodukte, landwirtschaftliche Geräte und Artikel für Küche und Haus* werden Sie mit Sachkenntnis und Sorgfalt bedienen.

Lappländische Produkte jeder Art können Sie bei uns immer bekommen.

Für die Reise nach Lappland finden Sie die besten Reiseeffekten in unserem Lager.

Die schönsten Reiseandenken an Lappland sind bei uns immer erhältlich.

FERNSPRECHER: Kontor 358, Kolonial- und Tuchwarenabteilung 426, Zentrallager 104, Speisewaren 450.

TELEGRAMMADRESSE: **KEMINSEUTU.**

○○○○

When you arrive at Kemi, the entrance to Lapland, don't forget to visit our shop. You will be satisfied with our good assortment of things necessary for travellers. Our different departments for *dress-materials, footwear, grocery goods, smoked and cooked meats and sausages, bakery and dairy products, farming implements, and household articles* will serve you with perfect knowledge of the branch.

Lapland products you may get in our shop, where you may complete your travelling-outfit for your tour in Lapland.

Our shop is the best place to find useful home-coming presents and souvenirs from Lapland.

TELEPHONES: C'office 350, Dress-materials 426, Stockroom 104, Grocery 450.

TELEGRAPH ADDRESS: **KEMINSEUTU.**

Osuusliike Keminsseutu r. l.



Kun matkailija haluaa ruokaila Kemissä,

suuntaa hän askeleensa viihtyisään ravintolaamme
Pohj. Puistokatu 15:een.

Ruoka on maukasta, kahvi hyvää ja virvokkeet raik-
kaita. Kun hinnat kaiken lisäksi ovat hyvin kohtuulli-
set, on ravintolamme erikoisen suosittu.

Keskusmyymälämme

samassa talossa Pohj. Puistokatu 15:ssä kykenee pal-
velemaan Teitä mitä monipuolisimmin. Sen kangas-,
jalkine, sekatavara- ym. osastot ovat erittäin hyvin
varustetut. Sieltä saatte kaiken tarvitsemanne kohtuu-
hinnalla.

KEMIN OSUUSKAUPPA

Ajan vaatimusten mukainen

hyvin lajiteltu

Rauta-, rakennusaine- ja
taloustarvikkeiden kauppa

Kemin

Rautakauppa Oy.

Kemi, puhelin 38.

Kauppiaitten Osakeyhtiö

*Siirtomaatavarain, rautatavarain,
kangas- ja lyhyttavarain sekä
kotimaisten tehdastuotteiden*

TUKKUKAUPPA

Puhelimet

Kemin konttorissa:

210 ◦ 494 ◦ 325

PÄÄKONTTORI:

Vaasassa.

SIVUKONTTORIT:

Kemissä

Rovaniemellä

Oulussa

Kokkolassa

Myllymäellä

Kristiinassa

AUG. LINDSTRÖMIN

Kirjakauppa ja Kirjansitomo

Kemi o Puhelin 35

Sivuliike Pakkahuoneenkadun ja Nahkurinkadun kulmassa.

TURISTI HOTELLI

Kemissä, puh. 152

Siistejä, rauhallisia, lämpimiä huoneita (puhelimet huoneisiin) ja hyvää ravintolaa suositellaan.

F. Uusitalon

kangas- ja sekatavaraliikettä

suositellaan!

Raha-arpajaisten asioimisto Kemissä

T:mi **Sähkötarvike** om. A. Heikkilä

Kemi. Pohjoispuistok. 24. Puh. 506

(Hyväksytty sähköjohtourakoitsija)

HELVAR, AGA-BALTIC ja TELEFUNKEN radioedustus sekä huolto
Kemin—Tornion piireissä.

Työpajallamme suoritetaan sähkö- ja radiokoneiden sekä gramofonien korjaukset huolella ja nopeaan.

Matkailijat huom.! Filmejä varastossa.

Tuoretta maitoa ja kirnupiimää,
priima voita sekä juustoa



*aina saatavana myymälöissämme
Kemissä ja Torniossa.*

Peräpohjan Osuusmeijeri r.l.

Retkeilijät!

Ennen matkalle lähtöänne varatkaa ajoissa

s o p i v a t

JALKINEET

paikkakunnan parhaiten varustetusta liikkeestä

Kenkä- ja Sukkakauppa

omist. E. Rantapörhölä — Kemi, Pakkahuoneenk. 14, puh. 280

Osuuskunta Karjapohjola

r. l.

Pohjois-Suomen suurin liha-alan liike.

PÄÄKONTTORI Oulussa.

SIVUKONTTORI m. m. KEMISSÄ.

LIHANJALOSTUSLAITOS ja LOHIKELLARIT.

Kaikkia liha-alan tuotteita, myöskin poronlihajalosteita, sekä suolalohta aina saatavana myymälöistämme.

Sähkö- ja Radioliike Teho

Kemi, puh. 271

Myy autoakkuja, valaistustarpeita, matkamiehen housunprässäys- ja kravattinauhojen prässäyskojeita sekä kaikenlaisia sähkö- ja radio-kojeita ja -tarpeita. Korjaa insinööritaidolla kaikenlaisia kojeita ja käämiä latausdynamojen ankkureita sekä moottoriveneiden ja traktorien sytytysmagneettoja. Edustaa Concerton-, Telefunken-, Blaupunkt- y.m. radioiden lisäksi myös veneiden perämoottoreita. Huom.! Paikkakunnan ainoa käämitys- ja laboratoriokeskus.

Anton A. Kulon

Asianajo, Perimis- ja Vakuutustoimisto

Kemi, Yrjönkatu 12. Puhelin 195.

Silmälasien erikoisliike,



Hyvä
valikoima

jossa erikoiset OPTIIKKAKURSSIT
suorittanut henkilö sovittaa juuri

Kihla- ja

Teille sopivat silmälasit, joko
lääkärin määräyksestä tai
ilman.

korusormuksia

Muistoesineitä

Hopeateoksia y. m.

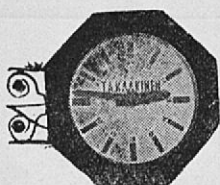
Kelloja kaikkiin tarkoituksiin

esim. RETKEILLESSÄ käytännöllisiä
VESITIIVIITÄ RANNEKELLOJA.

Oma silmälasihionno

täydellisin
välinein.

Täysin ammattitaitoinen kellohuolto.



T. A. KAAKINEN

Kello- ja Silmälasiliike

Isopuistokatu 9. KEMI. Puh. 95.

Kansallis-Osake-Pankki

Perustettu 1889.

Maan suurin pankkilaitos.

Kemin konttori

Pakkahuoneenkatu 20.

Avoimna 10—14,30, pyhäaattoina 10—14.

Harjoittaa täydellistä pankkiliikettä

Walter Nyberg & Kumpu.
Osakeyhtiö

Walter Nyberg & C:o
Aktiebolag

K E M I
Suomi — Finland.

Laivameklari. Höyrylaiva- ja vakuutus-
asioimisto. Huolintaliike.

Skeppsmäklare. Ängfartygs- och för-
säkringsagentur. Speditionsaffär.

Shipbrokers. Steamship, insurance &
forwarding agents.

Schiffsmakler. Dampfschiffs, Ver-
sicherungs u. Speditions Agentur.

Puh. } 83 & 285 { Phone
Tnl. } { Fernspr.

Sähköos. } Nybergco { Tel. addr.
Tel. adr. } { Tel. Adr.

Suuri Vaatetus- ja Muotiliike

Etelä-Suomen Vaatehtimo Oy.

Kemissä, Pakkahuoneenkatu 8, puh. 501.

SUOSITTELEMME!

Kangastavaroita

Trikootavaroita

Silkkitheoksia

Villakudoksia

Lasia ja porsliinia

kalustoina ja osina

Ruokataavaroita

Taloustavaroita

Hedelmiä ja

Herkkutavaroita

Maalaistuotteita



Ostakaa meiltä! — Tavarat kunnollisia.

Hinnat kohtuulliset! — Nopea toimitus.

O.V. LEHTO O.Y.

KEMI

HUUGO KAKKO

VÄRI- JA TAPETTIKAUPPA

Kemi, Teatteri Kivalon talo

Puh. 469 ja kotiin puh. 202



Suosittelee hyvin varustettua liikettään

kaijille väri- ja tapettialan tarvitsijoille.

Sivuliike TORNISSA, puhelin 136

Kemin kehityshistoriaa.

Kirj. maisteri Tyyni Tani.

Jo vuosisatoja on Kemi ollut niin Suomessa kuin Ruotsissa ja vieläpä silloisen valtakunnan rajojen ulkopuolellakin tunnettu. Täällä vietettiin ennen vanhaan vuosittain kuuluja markkinoita, joilta toispaikkakuntalaiset porvarit kävivät ostelemassa kemiläisten lohta ja vastineeksi toivat suolaa, jauhoja, viinaa y.m. Ja lohta oli markkinoilla tarjona paljon, tuhansiakin tynnyreitä aina vuosittain.

Markkinapaikkana oli kirkon ja pappilan luona joen länsirannalla oleva pieni saari n.s. Haminasaari. Pitäjäläiset tulivat saarelle jokiveneillä ja porvarit purjealuksillaan. Saaren luona olivat vedet silloin vielä niin syvät, että liikkuminen tapahtui ilman hankaluuksia. Myöskin maanteitse pääsi saarelle kulkemaan, sillä Pohjanmaan maantie kulki juuri mainitun saaren luota, niin että joen ylittämispaiikka oli Haminan alapuolella päätyen n.c. Mahlasaareen, ja maantie jatkui siitä pappilan ja kirkon ohitse Tornioon.

Elämä markkinapaikalla oli vilkasta. Siellä oli ihmisiä jos minkä nimisiä. Siellä oli ylimaiden lappalaisia, pitäjäläisiä, vienankarjalaisia, kaupunkien porvareita niin Suomesta kuin Ruotsistakin j.n.e. ja myöhemmin aikoina nimenomaan oululaisia ja torniolaisia. Kielten sekoitus oli siellä entisinä aikoina suuri. Värikkäissä pukimissaan, joita runsaat turkikset koristivat, herätti peräpohjolainen markkinaväki yleistä uteliaisuutta. Matkailijat, joita jo 1700-luvun lopulla alkoi retkeillä täällä asti, näyttävät erikoisesti tahtoneen tutustua juuri Kemin markkinoihin. Matkakertomuksissaan he antoivat niistä elävän kuvauksen lukijoilleen. Esim. englantilainen Joseph Acerbi puhuu näistä ja kertoo kemiläisten myövä lohtansa joko rahalla tai vaihtamalla muihin tarvikkeisiin.

Vilkaasta liikenteestä olikin seurauksena, että Kemijoen suulle alettiin hankkia kaupunkia jo sängen varhain 1600-luvulla. Nämä aiheet kuitenkin toteutuivat vasta 1850-luvulla, jolloin lohen ohella jo toinenkin huomattava vientiartikkeli oli Kemistä tullut markkinoille. Tämä oli puu, jota ylimaiden metsissä ja ennen vanhaan vielä rantapitäjissäkin oli suunnattomasti.

Erikoisesti vaadittiin Pohjois-Suomeen höyrysahtojen perustamislupia ja liikenteen sekä maakunnallisen taloudellisen elämän kehittämistä varoen suunnitteli hallituksen puolestaan omia toimenpiteitään. Siellä nim. esitettiin, että yksi suunnitelluista uusista kaupungeista oli perustettava juuri Kemijoen suulle jollekin soveliaalle paikalle. Keisarin hyväksyminen tälle suunnittelulle saatiin syysk. 7 p:nä 1856 ja paikkaa etsittiin sekä virallisia tutkimuksia toimeenpanemalla että maakunnan virkamiesten mielipidettä tiedustelemalla ja parhaimmaksi havaittiin n.s. Sauvosaaren niemi n. 1 ½ penikulman päässä vanhalta markkinapaikalta etelään. Paikan valinnan ratkaisi satamakysymys. Joen liede, tutkimusten mukaan, ei madaltaisi tämän niemen satamaa, ja ulkomereltä johti tänne syvä väylä, niin että suuretkin laivat pääsivät esteittä lastaamaan.

Sauvosaari, siis nykyinen n.s. vanha kaupunki, oli näihin aikoihin vain pohjoispuoleltaan kapealla ja matalalla osittain aivan liejuisellakin kannaksella mantereeseen yhteydessä. Laaja, vielä kulkukelpoinen Karjalahti erotti sen muualta mantereesta. Niemen pohjoinen rannikko oli myös aina nykyiselle Pakkahuoneenkadulle asti pehmeää, osittain suoperäistä-



A.B. Kemi O.Y:n tehdaslaitokset, saha sekä sulfitti- ja sulfaattitehtaat.

kin. Keskiosa ja länsirannikko sensijaan olivat korkeaa, harjanteista maata. Itäisellä laidalla oli n.s. Täikkölänharju, niemimaan keskiosassa oli Sauvosaaren harju ja länsirannikollakin oli mäennyppylä. Näillä kahdella viimeksimainitulla kasvoi tiheää, komeaa kuusikkoa, jota oli myöskin niemimaan eteläosassa n.s. Mansikkanokan niemellä. Ensimmäinen harju sensijaan oli matalakasvuisempaa mäkeä. Laaksoissa oli melkoiset niityt ja niihin oli raivattu täällä olevien talojen pellot.

Kaupungin rakentamistöihin ryhdyttiin vasta 1870-luvulla, mutta toiminta oli niin ripeää, että jo muutaman vuoden kuluttua matkustajat kertovat hämmästyneensä kaupungin nopeaa kehitystä. Talo toisensa jälkeen valmistui sekä sataman että sinne johtavan kadun varrelle ja olivat nämä talot silloisiin taloihin verrattuna suuria. Mutta ne kuuluivatkin kauppiaille, joiden liiketoiminta oli sangen laajaa. Paitsi kaupungin ja sen lähimmän ympäristön väestölle he nim. hankkivat ja välittivät tavaraa myöskin laajan ylimaajen asukkaille.

Pienempiä taloja valmistui kaupungin itäiselle laidalle ja kuuluivat nämä työväestölle. Viimemainittua talonomistaja-ainesta asettui kaupunkiin heti ensi vuodesta lähtien. Kaupungin yleiset rakennustyöt hokuttelivat heitä tänne samoin kuin lähitienoilla jo olevat ja vasta perustettavat sahat. Ensimmäinen näistä aloitti toimintansa jo 1860-luvulla ja oli tämä n.s. Laitakarin saha. 1870-luvulla perustettiin kaupungin pohjoispuolella oleva n.s. Karihaaran saha ja myöhemmin aikoina sahateollisuuden ja puunjalostusteollisuuden kehittyessä on Kemin tienoole rakennettu lisää uusia sahoja ja tehtaita. Nuori, vasta 65-vuotias kaupunki on näiden vaikutuksesta kehittynyt ja laajentunut, niin että sen satama on nykyään Suomen puutavaranviennin huomattavimpia.



Keskuskansakoulu

Kemi ja sen nähtävyydet.

Kemin kaupunki sijaitsee Kemijoen suussa $66^{\circ} 44'$ pohj. lev. ja $24^{\circ} 33'$ it. pituutta Greenw. sekä 859 km Helsingistä. Kaupunki perustettiin vuonna 1869.

Kemi kuuluu hallinnollisesti Lapin lääniin sekä kirkollisessa suhteessa Oulun hiippakuntaan ja Kemin rovastikuntaan. Kaupunginjohtajana on varatuomari Olli Nylander ja kaupunginvaltuuston puheenjohtajana johtaja Artturi Ranta. Kaupungin pormestarina on varatuomari Ilmari Ervamaa.

Kemi on asemansa vuoksi muodostunut Pohjois-Suomen puutavara-kaupan ja -teollisuuden tärkeimmäksi keskuksi ollen sen vienti Pohjanlahden kaupungeista suurin. Kaupungin nopeaa kehitystä ovat edistäneet sen edullinen asema suojaisine satamineen, sekä lisäksi Oulun—Tornion radan valmistuminen vuonna 1903 ja Kemin—Rovaniemen radan valmistuminen vuonna 1909. Vuoden 1931:n alussa liitettiin kaupunkiin laaja ja väkirikas ympäristö. Tällöin kaupungin pinta-ala kasvoi n. 70 km²:ksi. Asukasluku on nykyään vähän yli 20 tuhatta. "Pääkatu" on 18 km pitkä ja on sillä koko pituudellaan linja-autoliikenne, Veitsiluodosta Kemijoen silloille asti.

Paikkakunnalla toimivista yhtymistä mainittakoon A.B. Kemi O.Y. toimitusjohtajana tri-insin. Stig Weckman. Yhtiö omistaa Karihaaran 12-raamisen ja Laitakarin sahat, sekä sulfiitti- ja sulfaattitehtaat Pajusaarella. Yhtiön osakepääoma on 150 milj. markkaa. — Veitsiluoto O.Y. samannimisellä saarella, toimitusjohtajana metsäneuvos Lauri Kivinen, omistaa sahan sekä selluloosatehtaan. Osakepääoma 100 milj. markkaa. — Pajarinrannan saha O.Y. toimitusjohtajana A. Tuppurainen. Osakepääoma 400 000 markkaa.

Näiden y.m. yhtiöiden erikoinen työpaikka on "Kemijoen sortteeri", tukkien lajittelupaikka Kemijoen suulla. Siellä voidaan kesässä lajitella

4—5 milj. tukkipuuta ja yli ½ milj. kuutiometriä pinotavaraa, yhteensä yli 50 milj. uittokuutiojalkaa.

Muista toiminimistä mainittakoon Kemin Konepaja- ja Rakennus O.Y., joka omistaa telakan, sekä Kemin Mylly, omist. kauppias O. Kemppainen. — Paikkakunnalla on myös Nobel Standardin ja Shellin petrooli- ja benziinisäiliöt.

Kirkko on Kemin keskeisin rakennus. Se valmistui vuonna 1902 ja rakennettiin arkkitehti J. Stenbäckin piirustusten mukaan. Kirkon kuva on oppaan kannella.

Yhteislyseon nykyinen rakennus kirkon vieressä valmistui vuonna 1930. Sen piirustukset on valmistettu yleisten rakennusten ylihallituksessa. Yhteislyseo on valtion ylläpitämä, yliopistoon johtava, 8-luokkainen oppilaitos. Rehtorina maisteri Toivo Kittelä. Oppilaita yli 400.

Kirkon toisella puolella on vuonna 1936 valmistunut, arkkitehti Toivo Salervon piirtämä keskuskansakoulurakennus. Sen suojissa toimii alakoulu, lääkoulu ja jatkokoulu. Talossa on m.m. erikoisluokkahuoneita sekä metallityöpaja. Johtajaopettajana Jaakko Liedes. Oppilaita n. 800. Muista kansakouluista mainittakoon suuret, yli 10 luokkaa käsittävät, Karihaaran (johtajaopett. Kalle Veijola) ja Rytikarin (johtajaopett. Niilo Teerijoki) koulut, keskikokoiset, 5—10 luokkaa käsittävät Pajusaaren, Paation, Karjalahden ja Ritikan koulut. Lisäksi toimii pienellä Juurakon saarella osastoluokkainen kansakoulu Laitakarin lapsia varten. Kansakouluissa on kaikkiaan n. 3000 oppilasta. Kansakoulujen tarkastajana on J. J. Latola.

Muista sivistyslaitoksista mainittakoon Karihaaran tien lähellä oleva, Teollisuusseutujen Evankelioimisseuran ylläpitämä, työkeskustalo (settlementti) Toivola. Sen on piirtänyt arkkitehti E. Forsman. Sen suojissa toimii m.m. 500 oppilasta käsittävä työväenopisto (haaraosasto Veitsiluodossa), lastentarha, jossa on n. 100 lasta, tyttö- ja poikakerhoja, joissa jäseniä n. 300, y.m. työryhmiä. Työkeskuksen johtajana on pastori Armas Tolsa.

Paikkakunnan valistustalo Kemin Pirtti valmistui vuonna 1927. Sen on piirtänyt arkkitehti Keinänen Viipurista. Talon omistavat pääasiallisesti Raittiusseura Toivo III ja Kemin V.P.K. Sen suojissa toimii, paitsi omistavien seurojen kerhoja ja työryhmiä, Kemin Teatteri, perustettu vuonna 1934. — Kemin Työväen Teatteri toimii työväentalon suojissa.

Sekä Karihaarassa että Veitsiluodossa on vhtiöiden ylläpitämät ”seurojen talot”, joissa yhdistykset ja kerhot sekä suojeluskunta saavat vapaasti toimia.

Elokuvateattereita on Kemissä 3, nimitt. V.P.K:n elokuvat, teatteri Kivalo, omist. Pekka Tervo sekä Veitsiluodon elokuvat.

Kirkon ja yhteislyseon välisessä puistikossa on vapaussodassa vuonna 1918 kaatuneiden sankaripatsas.

Pankit: Kansallis-Osake-Pankki, Pakkahuoneenkatu 20, Pohjolan Osake-Pankki, Pakkahuoneenkatu 22 ja Pohjoismaiden Yhdyspankki, Yrjönkatu 22. Lisäksi on kaupungin säästöpankilla ja Keminseudun Osuuskassalla omat toimihuoneistonsa.

Paikkakunnalla ilmestyy 6-päiväiset sanomalehdet: Pohjois-Pohja (kansall. kok.), päätoimittajana maisteri Lauri Temmes, sekä Pohjolan Sanomat (maalaisl.) päätoimittajana maisteri Uno Hannula.

Kaupungin lentokenttä sijaitsee n. 6 km. päässä keskustasta lähellä Lautiosaaren asemaa. Säännöllinen lentoliikenne Helsinkiin alkaa kesällä v. 1938, samalla kun lentokenttä tulee olemaan myöhemmin Helsinkiin—Petsamon linjan välilaskuasemana. — Säännöllinen linja-autoliikenne lentoaikoina kentälle ja takaisin.

Historiallisia nähtävyyksiä on Kemissä vähän. Niistä mainittakoon vain vuoden 1808—09 sodan aikaiset haudat Tervaharjulla sekä n.k. jatu-

lintarhat, pronssikauden jälkeisen ajan muinaisjännökset, Ajoksen krunnin saarella ja Ruonaojan varrella.

NAHTÄVYYKSIÄ KEMIN YMPÄRISTÖSSÄ:

Lohen suurkalastus merellä, Kemini ulkopuolella. Pääsystä sovittava puhelimitse asianomaisten kanssa. Matkaa moottoriveneellä n. 5—15 km.

Kemin maaseurakunnan vanha kirkko, jossa on kuuluisa muumio, pappi Rungiuksen ruumis. Kirkon näyttävä asuu lähellä vanhaa kirkkoa ja on hänelle maksettava käynnillä 3 mk hengeltä. Matkaa Kemini keskuksesta n. 8 km. Matkareitillä ylitetään **Kemijoen sillat**, jotka ovat Suomen suurimpia. Pääväylän siltakaaren pituus on n. 125 m.

Kallinkangas, Kemini seudun korkein kohta, on Kemini maaseurakunnan kirkolta Tornioon johtavan n.k. vanhan tien varrella. Matkaa edellisestä paikasta vähän toista kilometriä.

Taivalkoski, 27 km. Kemistä pohjoiseen. Kevätkesästä huomattava nähtävyys. Joen lännen puoleinen tie valmistuu v. 1940.

KAUEMPANA OLEVIA PAIKKAKUNTIA JA NAHTÄVYYKSIÄ.

Tornio (maanteitse 27 km, rautateitse 26 km) ja **Haaparanta** (28 km). Tornion poliisilaitoksesta saa tilapäispässeja Haaparannalla käyntiä varten ä 8: —, jos voi todistaa henkilöllisyytensä.

Rovaniemi ja **Ounasvaara**. Matkaa maanteitse 122 km, rautateitse 114 km.

Aavasaksa (korkeus 222 m), matkaa maanteitse n. 100 km ja rautateitse 94 km.

Kivalojen Ylipenikka (korkeus 170 m). Matkaa n.k. Akkunusjoen tietä pitkin kuuluisaan jääkärien majapaikkaan Hastiin n. 35 km ja siitä n. 5 km Ylipenikan korkeimmalle kohdalle. Tie vain osittain autolla ajettavissa.

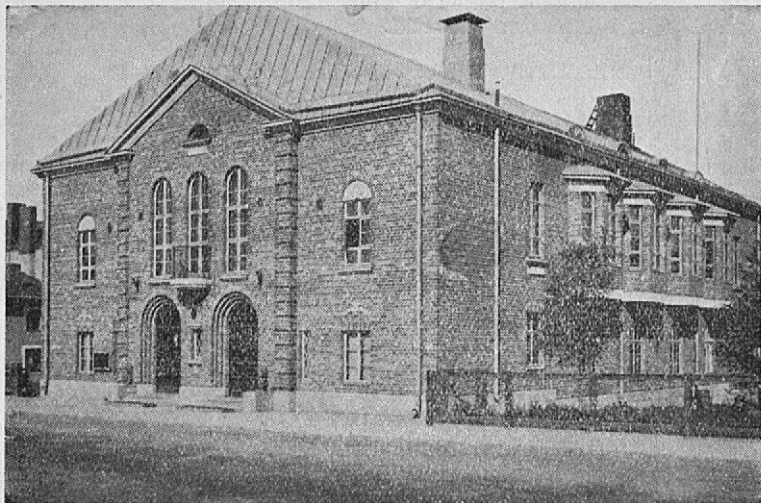
Kivalojen Alapenikka (korkeus 169 m). Etelään johtavaa valtatieltä Viantielle, (25 km) ja siitä autotie (14 km) Rantalan ja Viitalan taloihin, joissa voidaan myös yöpyä. Sieltä Alapenikan korkeimmalle kohdalle n. 3—5 km. riippuen vuodenajasta.

Maaninkajärven kämpälle, vapaussodan ensimmäiselle taistelupaikalle, on Kemistä matkaa n. 100 km. Reitti Simon aseman kautta Simojokivarteen Ylikärpän taloon, josta n. 5 km jalkataival mainitulle kämpälle. Matkan voi tehdä Kemistä Ranualle kulkevilla sekajunilla.

Ouluun on Kemistä matkaa maanteitse n. 140 km, ja rautateitse 106 km.

LIITY JÄSENEKSI KEMINSEUDUN MATKAILIJAYHDISTYKSEEN, niin saat seuraavat edut:

1. Olet samalla Suomen Matkailijayhdistyksen jäsen.
2. Saat ilmaiseksi syväpainossa painettavan aikakauslehden "Suomen Matkailun", jonka viimeinen vuosinumero on hieno kuvateos.
3. Pääset joka vuosi mukaan 20 kotimaisen vapaamatkan arvontaan.
4. Saat 10 % alennuksen asunnon ja ruoan hinnoista yhdistyksen matkailumajoissa, hotelleissa ja ravintoloissa.
5. Saat 10 % alennuksen useilla auto- ja laivalinjoilla.
6. Saat vaihtokortin, joka Ruotsissa oikeuttaa huomattaviin hotelli-y.m. alennuksiin.



Kemin Pirtti

Kemin kauppa- ja teollisuusliikkeitä.

Asianajotoimistoja.

ANTON A. KULON ASIANAJO-, PERIMIS- JA VAKUUTUSTOIMISTO, puh. 195. Toimisto Yrjönkatu 12.

Auto- ja moottorikorjaamoja.

K. L. KADENIUS, AUTO- JA MOOTTORIKORJAAMO, puh. 432. Korjaamo Kaivokatu 9. Suorittaa autojen ja moottorien korjausta.

A. NÄYKIN AUTO- JA POLKUPYÖRÄLIIKE, puh. 196. Myymälä, konttori ja korjaamo Nahkurinkatu 21. Valtuutettu Ford-myynti ja korjaus. Kumikorjaamo.

Autoliikennöitsijöitä.

HEISKANEN JA HEPO-OJA. Linja-autoliikennöitsijät. Liikennöivät linjalla Kemi—Rovaniemi. Linja-autoja tilattavissa myös yksit. matkoja varten puh. 317, 171 ja 409.

KEMIN AUTOILIJAT O.Y. Johtaja Arvid Vinblad, puh. 343. Yhtiön linja-autot liikennöivät linjoilla Kemi—Kemijoen sillat, Kemi—Veitsiluoto ja Kemi—Kalkkinokka. Linja-autoja tilattavissa myös yksit. matkoja varten.

O. SALMELA, Simo, puhelin 10. Liikennöi linjalla Kemi—Ranua ja Kemi—Yli-Ii.

Autoliikkeitä myyntiedustajia.

R. TIKANOJA. Autojen myyntiedustaja, puh. 162. Konttori Yrjönkatu 2. Studebaker-, Byssing Diesel-, Adler-, Citroën- ja Skoda-merkkisten autojen edustaja.

Hotelleja.

HOTELLI KALEVA. Omist. A. Raviala, puh. 3. Hotelli ja ravintola Kirkkokatu 20.

KLUBI HOTELLI. Joht. P. Nousiainen, puh. 336. Hotelli Nahkurinkatu 14. Ainoa ensiluokan hotelli paikkakunnalla.

TUURISTIN HOTELLI. Omist. Olga Karerauta, puh. 152. Hotelli ja ravintola Maantiekatu 39.

Huolinta- ja laivanselvitysliikkeitä.

WALTER NYBERG & CO OSAKEYHTIÖ. Johtaja Walter Nyberg, puh. 83. Huolinta- ja laivanselvitysliike. Höyrylaiva- ja vakuutusasioimisto. Konttori Pakkahuoneenkatu 26.

Huonekaluliikkeitä.

HUONEKALUJEN VALITYS. Omist. V. Kauniskangas, puh. 504. Huonekalujen välitysliike ja valmistamo Pohjoisranta- ja Maantiekatu 24.

Kahviloita ja biljaardeja

KEMIN PIRTIN KAHVILA JA BILJAARDI. Johtaja J. Tuomaala, puh. 277. Kahvila- ja biljaardihuoneisto Maantiekatu 12.

LIKEAPULAISYHDISTYKSEN KAHVILA. Johtaja M. Rantapörhölä, puh. 141. Kahvilaliike ja biljaardi Yrjönkatu 17.

Kello- ja kultasepäntuotantoa.

S. E. JUNTUNEN, KULTA- JA KELLOSEPÄNTUOTE, puh. 204. Myymälä Pakkahuoneenkatu 9. Kulta- ja kellosepäntuote.

T. A. KAAKINEN, KELLO- JA SILMÄLASI TUOTE, puh. 95. Myymälä Isopuistikatu 9. Kulta- ja hopeatavaraa, kelloja ja silmälasia. Silmälasien ainoa erikoisliike Kemissä. Oma silmälasioimisto.

Kenkäkauppoja.

KENKÄ- JA SUKKAKAUPPA. Omist. E. Rantapörhölä, puh. 280. Myymälä ja konttori Pakkahuoneenkatu 14. Sivuliike Torniossa.

M. A. SLOTTÉ & C:O, KENKÄ- JA NAHKAKAUPPA, puh. 412. Myymälä ja konttori Pakkahuoneenkatu 10. Kenkä- ja nahkakauppa.

Kirja- ja paperikauppoja.

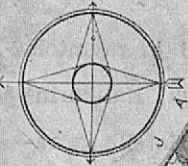
AUG. LINDSTRÖM'IN KIRJAKAUPPA JA KIRJANSITOMO, puh. 35. Päämyymälä ja sitomo Yrjönkatu 1, sivumyymälä Pakkahuoneenkatu 18.

Lohiliikkeitä.

M. RANTAPÖRHÖLÄ, LOHILIKE, puh. 102. Kirkkopuistikatu 4. Myyjäkellarilohta tukuttain ja erikoisissa talouspytyissä.

Matkatoimistoja.

KAARLO MARKKANEN. Seuramatkatoiminnan johtaja, puh. 464. Järjestää linja-autoilla Kemistä seuramatkoja Petsamoon, Pallastunturille, Norjan Narvikiin, Ruotsin Kebnekaiselle, Tukholmaan ja Norjan Trondheimiin. Koulumatkailutoimiston edustaja Kemissä.



KEMI

KULVA LUOGO

SELKASARI

AJOS

LAITAKARI
VESIALUE
JÄRVIKUMMI
KEMIN
VESIALUE

LAITAKARI

VALTION VESIALUE

LAITAKARI
VESIALUE

VALTION VESIALUE

KEMIN LUOGO

LAITAKARI

Tuontilaidi

Kivikallio

Kivikallio

Kivikallio

Kivikallio

Kivikallio

Kivikallio

KEMI KIRKKOKYLÄN JÄRVIKUMMI VESIALUE
LAITAKARI JÄRVIKUMMI VESIALUE

KOULUMATKAILUTOIMISTON SEURAMATKAOSASTO. Johtaja A. Niilo, puh. 27 268. Helsinki. Toimisto Helsingissä Simonkatu 3 A. Myy matkalippuja, järjestää seura- y.m. matkoja, huolehtii majoituksista, laatii ohjelmia ja antaa matkustamista koskevia tietoja. Edustaja Kemissä: Kaarlo Markkanen, puh. 464.

Meijeriliikkeitä.

PERÄPOHJAN OSUUSMEIJERI r.l. Isännöitsijä rva Anni Lehti-Riekko, puh. 198. Meijeri, konttori ja myymäiä Pakkahuoneenkatu 1—3.

Osuuskassoja

KEMINSEUDUN OSUUSKASSA. Johtaja O. Lääkkö, puh. 150. Harjoittaa rahan talletus- ja lainausliikettä paikkakunnalla.

Osuusliikkeitä.

KEMIN OSUUSKAUPPA r.l. Johtaja Artturi Ranta, puh. 302. Konttori ja keskusvarasto Pohjoispuistokatu 1. Kauppaliike, ravintolaliike, leipomo, teurastamo, makkaratehdas ja halkoliike. Liikevaihto 26 milj. mk. Myymälöitä yht. 43 Kemissä ja Torniossa, Kemin, Alatornion, Simon, Tervolan, ja Karungin kunnissa.

OSUUSLIIKE KEMINSEUTU r.l. Johtaja Aug. Rastas, puh. 350. Konttori, keskusmyymälä, keskusvarasto ja pirtti Pakkahuoneenkatu 16. 2 ravintolaa, leipomo ja teurastamo. Myymälöitä yht. 15 Kemissä, Kemin, Alatornion ja Simon kunnissa. Liikevaihto 11 miljoonaa markkaa.

Pankkeja.

KANSALLIS-OSAKE-PANKKI. Johtaja Eino Kirjaus, puh. 18. Toimitalo Pakkahuoneenkatu 20.

KEMIN KAUPUNGIN SÄÄSTÖPANKKI. Joht. Gustaava Viitanen, puh. 38. Huoneisto Maantiekatu 13.

Rautakauppoja

KEMIN RAUTAKAUPPA O.Y. Johtaja J. Arkisalo, puh. 38, valtio 6. Konttori ja myymälä Pohjoispuistokatu 9. Rautakauppatavaroita ja rakennusaineita, taloustavaroita sekä räjähdysaineita.

Ravintoloita.

KEMIN OSUUSKAUPAN RAVINTOLA. Pohjoispuistokatu 15.

RAVINTOLA KOITTO. Omist. Hulda Nikkanen, puh. 331. Kahvila ja ravintola Pohjoispuistokatu 32.

Ruokatavaramyymälöitä.

OSUUSKUNTA KARJAPOHJOLA r.l. Johtaja E. Sohlo, puh. 457. Konttori, myymälä ja varasto Nahkurinkatu 7. Makkaratehdas Maantiekatu 13. Pääliike Oulussa.

Saha- ja selluloosatehtaita.

VEITSILUOTO OSAKEYHTIÖ. Johtaja L. Kivinen, puh. Veitsiluoto. Saha- ja selluloosatehdas Veitsiluodossa. Myyntikonttori Helsingissä. Omistaa Kevätniemen sahan Lieksassa. Laivauskonttori Uuraassa. Metsäkonttori Rovaniemellä, Tyttöryhtiö Oulu O.Y. Oulussa.

Sähkö- ja radioliikkeitä.

KEMIN SÄHKÖ-OSAKEYHTIÖ. Johtaja Y. K. Nortio, puh. 219. Konttori ja varasto Kirkkopuistokatu 8. Sähkö- ja radioliike.

A. KORPELAISEN RADIOLIIKE. Yrjönkatu 15. Radioita ja -tarpeita.
SÄHKÖ- JA RADIOLIIKE TEHO. Omist. Hassan Hamidullen, puh. 271. Myymälä Pohjoispuistokatu 12. Concerton, Blaupunkt y.m. radioiden edustaja. Sähkö- ja radiokorjaamo.

TOIMINIMI SÄHKÖTARVIKE, omist. A. Heikkilä, puh. 506. Myymälä Pohjoispuistokatu 24. Helvar, Aga-Baltic ja Telefunken-radiokoneitten edustaja, sähkö- ja radiokorjaamo.

Tavarain kuljetusliikkeitä.

VALTIONRAUTATIET, puh. 65 ja 87. Toimisto asemalla. Tavarain kuljetusta ja huoltoa "oveilta ovelle"-palvelusmuodossa. Lähemmin ilmoituksessa.

Tukkukauppoja.

KAUPPIAITTEN OSAKEYHTIÖ. Johtaja Y. Suomela, puh. 210. Konttori ja varasto Pohjoisrantakatu 20. Viljaa, rehuja, siirtomaa-, kangas-, lyhyt-, rauta- ja tehdä tavaroita tukuttain. Pääliike Vaasassa.

POHJANMAAN KAUPPIAITTEN OSAKEYHTIÖ. Johtaja P. Nousiainen, puh. 100. Tukkuliike. Konttori ja varasto vastap. tavara-asemaa. Pääliike Oulussa.

Urheilutarvikeliikkeitä.

KEMIN URHEILUAITTA. Omist. Y. Saastamoinen puh. 441. Myymälä Nahkurinkatu 3. Urheilu- ja retkeilytarpeiden erikoisliike paikkakunnalla.

Vaatetusliikkeitä.

A. ANTIKAINEN, VAATETUSMYYMÄLÄ, puh. 361. Myymälä Pakkahuoneenkatu 11. Pohjois-Suomen suurimpia valmiiden vaatteiden kauppoja.
ETELÄ-SUOMEN VAATEHTIMO O.Y. Johtaja Jaakko Maisesten, puh. 501. Myymälä Pakkahuoneenkatu 8. Vaatetus- ja muotiliike.

HILDA KOSOSEN MUOTI- JA VAATETUSLIIKE. Puh. 126. Myymälä Pakkahuoneenkatu 9, vastapäätä Kemin Pirttiä. Suositellaan.

TEHTAAN PUKIMO. Omist. Sylvi Kastinen, puh. 436. Myymälä Pakkahuoneenkatu 19. Miesten ja naisten pukimo.

Vaatetus- ja sekatarvaliikkeitä

KALLE KOIVUNEN. Tukku- ja vähittäisliike, puh. 174. Myymälä ja varasto Maantiekatu 35. Sekatavaroita ja kankaita.

O. V. LEHTO O.Y. Johtaja N. Ojajärvi, puh. 1. Konttori ja myymälä Pakkahuoneenkatu 21. Siirtomaatavaroita, kotimaisia tehdastuotteita ja maalaistavaroita tukuttain ja vähittäin.

H. LIUSKI, puh. 33. Konttori ja myymälä Pakkahuoneenkatu 13. Kankaita ja vaatetustarpeita, ruoka-, siirtomaa-, lasi- ja porsliinitavaroita. Lapinesineitä.

F. UUSITALON KANGAS- JA SEKATAVARALIIKE, puh. 59. Päämyymälä ja varasto Pohjoispuistokatu 32. Sivul. Ritikassa ja Järpissä.

Vakuutuslaitokset.

A. KORPELAINEN, VAKUUTUSASIOIMISTO, puh. 161. Toimisto Yrjönkatu 15. Tapaturma-, henki-, palo- y.m. vakuutuksia.

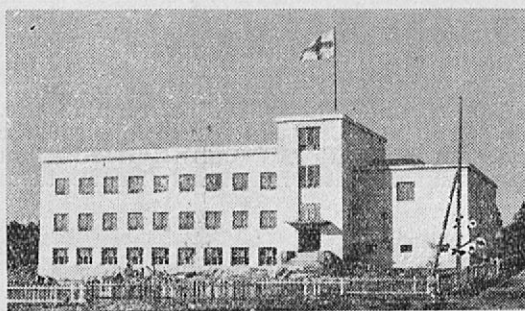
Väri- ja tapettikauppoja.

HUUGO KAKKO, VÄRI- JA TAPETTIKAUPPA, puh. 469. Päämyymälä Pohjoispuistokatu 12. Väri-, tapetti- ja mattokauppa. Maalarinliike. Sivuliike Torniossa.

Hammaslääkäreitä

SIKALA, LAURI. Vastaanotto maanantaisin, tiistaisin, torstaisin ja perjantaisin kello 10—11 ja 17—18.

TAKKINEN, EERO. Vastaanotto arkipäivisin kello 10—12 ja 17—18.30. Keski- ja lauantaisin ei iltapäivinä.



Työkeskustalo Toivola.

Kemi och dess sevärdigheter.

Kemi stad ligger vid mynningen av Finlands största älv, Kemijoki, på 66°44' nordl. br. och 24° 33' östlig l. från Greenw. samt 859 km från Helsingfors. Staden grundlades år 1869 invid en århundraden gammal handelsplats. I administrativt hänseende tillhör Kemi stad Lapplands län och i kyrkligt Uleåborgs stift.

I följd av sitt läge har Kemi utvecklats till den viktigaste medelpunkten för trävaruhandel och -industri i norra Finland, i det dess export är den största av alla städers vid Bottniska viken. Stadens areal c. 70 km². Invånarantalet över 20 tusen. Huvudgatan mäter i längd 18 km och trafikeras regelbundet av linjebilar. På orten arbeta stora trävarubolag: A.B. Kemi O.Y., som äger en tidsenlig 12 ramig såg jämte Laitakari såg samt Pajusaari sulfat- och sulfatfabriker. Bolagets aktiekapital är 150 milj. mk. Veitsiluoto O.Y. på den lika benämnda ön äger både såg och cellulosaafabrik. Aktiekapitalet 100 milj. mk. En märkling plats är "Kemijoki sortering" vid älvmyningen. Där kunna under sommarens lopp sorteras 4 à 5 milj. stockar samt över ½ milj. kubikmeter stapelvaror.

Kyrkan är stadens centralaste byggnad. Den blev uppförd år 1902 enligt ritning av arkitekt J. Stenbäck. En bild av kyrkan ses på pärmen av denna vägvisare. Invid kyrkan står Kemi Samlyceum. Detta är en till Universitetet ledande läroanstalt, vars elevantal äverstiger 400. På

andra sidan kyrkan reser sig Centralfolkskolans hus. Under dess tak arbeta lägre och högre folkskola jämte fortsättningsklasser. Elevantalet uppgår till 800. Dessutom har staden 7 andra folkskolor med sammanlagt c. 3000 elever. — Vid vägen till Karihaara ligger Toivola settlement. Där verka arbetarinstitut (c. 500 elever), barnträdgård (c. 100 barn), flick- och gossklubbar (c. 300 medlemmar) m.m. — Kemin Pirtti, stadens mötes- och samlingshus, äges av Kemi nykterhetsförening och F.B.K. Där uppträder bl. a. Kemi teater.

Invid kyrkan är rest ett monument till minne av i frihetskriget år 1918 stupade hjältar.

Stadens flygfält är beläget c. 6 km från centrum. Regelbundna linjebilturer förmedla trafiken.

Av historiska sevärdheter finnas endast några få. På Tervaharju finnas en del gravar från tiden för 1808—1809 års krig och i stadens närmaste omgivning några av forna beboare av sten uppförda s.k. "trojeborgar" (jatulintarhoja).

Banker: Kansallis-Osake-Pankki, Pakkahuoneenk. 20. Nordiska Föreningsbanken, Yrjönkatu 22. Pohjolan Osake-Pankki, Pakkahuoneenkatu 22.

Konsuler: Sverige och Spanien: Vicekonsul W. S. A. Nyberg; Norge: Vicekonsul V. Pyhälüoto; Tyskland: Vicekonsul F. A. Sartorisio; Danmark: Vicekonsul J. Jänkälä. Agent för Lloyd: Konsul J. Jänkälä.

SEVÄRDHETER UTANFÖR KEMI.

Storfiske av lax ute på havet. Om deltagande kan överenskommas med vederbörande fiskare.

Kemi landsförsamlings gamla kyrka med en beryktad mumie, c. 8 km från staden.

Broarna över Kemijoki äro bland de största i landet. Bågen över huvudfåran har en spännvidd av 125 m.

Taivalkoski, 24 km norrut från Kemi.

Torneå, avstånd per landsväg 27 km, per järnväg 26 km och därifån 1 km till Haparanda på svenska sidan.

Rovaniemi och **Ounasvaara**, per landsväg 122 km och per järnväg 114 km.

Aavasaksa, höjd 222 m, betydande utsiktsplats vid Tornionjoki, avstånd per landsväg c. 100 km och per järnväg 94 km.

Till **Oulu** (Uleåborg) är avståndet per landsväg omkring 140 km och per järnväg 106 km.

Kemi and its sights.

The town of Kemi is situated at the mouth of Finland's largest river, Kemijoki, at 66° 44' N. lat. and 24° 33' E. long Gr., and 859 kilometres from Helsinki. The town was founded in 1869 near the site of a centuries old trading centre. Kemi belongs from an administrative point of view to the province of Lapland and ecclesiastically to the bishopric of Oulu.

By reason of its situation, Kemi has become the most important centre of the timber trade and industry of northern Finland and it has the largest export of all the towns on the Gulf of Bothnia. Its area is about 70 square kilometres. The population is just over 20.000. The longest street is 18 km long, and there is regular motor-bus traffic. The following large companies work in the place: A.B. Kemi O.Y., who own an up-to-date 12 frame sawmill and the one at Laitakari, as well as sulphate and sulphite mills on the island Pajusaari. The company's share capital is

150 million marks. The Veitsiluoto O.Y. on the island of the same name has a sawmill and a cellulose mill. The share capital is 100 million marks. A place of particular interest is "Kemijoen sorteeri" (the sorting place of the river Kemi) in the mouth of the river. In the summer from 4 to 5 million logs are sorted there and more than half a million cubic metres of props.

The church is the central building of Kemi, completed in 1902 and designed by Architect J. Stenbäck. The picture of the church is found on the cover of this booklet. Beside the church lies the building of the co-education lyseum. This lyseum is a school leading to the University. There are over 400 pupils. On the other side of the church lies the building of the co-education elementary school. It comprises the lower, higher and continuation school. There are some 800 pupils. There are also 7 other elementary schools with about 300 pupils in the town. On the road to Karihaara lies the settlement Toivola building. It holds the workmen's institute (about 500 pupils), a kindergarten (appr. 100 children), girls' and boys clubs (some 300 members), etc.

The house "Kemin Pirtti" (Kemi Cottage) is owned by the temperance society and the Volunteer Fire Brigade. The theatre of Kemi gives performances there.

The heroes' monument to the memory of those that fell in the war of liberation in 1918 stands next to the church.

The aerodrome of the town lies about 6 km from the centre of the town. Regular motor traffic.

There are few historical sights. On the "Tar Field" are some graves from the time of the war in 1808—1809, and in the vicinity some so-called Iatule yards.

Banks: Kansallis-Osake-Pankki, Pakkahuoneenkatu 20, Pohjoismaiden Yhdyspankki, Yrjönkatu 22, Pohjolan Osake-Pankki, Pakkahuoneenkatu 22.

Consuls: Sweden and Spain: Vice Consul W. S. A. Nyberg; Norway: Vice Consul V. Pyhälä; Germany: Vice Consul F. A. Sartorisio; Denmark: Vice Consul J. Jänkälä. Lloyd's agent: Director J. Jänkälä.

SIGHTS OUTSIDE KEMI.

Salmon-fishing in the sea. Permission must be obtained from the fishermen.

Old church of the rural congregation of Kemi. The well-known mummy. Journey 8 km.

Bridges across the river Kemi. These are among the longest in Finland. The principal arch is 125 m long.

Taivalkoski rapids, 24 km north of Kemi.

Tornio, journey by road 27 km, by rail 26 km, and from there to Sweden, to Haaparanta 1 km.

Rovaniemi and Ounasvaara, 122 km by road and 114 km by rail.

Aavasaksa (222 m), remarkable view near Tornio. About 100 km by road and 94 km by rail.

Oulu, about 140 km by road and 106 km by rail.

KEMIN POSTI- JA LENNÄTINKONTTORI. Avoimna: Posti 9—17. Lennätin 8—21, pyhisin 9—10 ja 16—18. Valtion puhelin kautta vuorokauden. Postihaaraosastot: Karihaarassa 9—10, 11—12 ja 14.30—17.30. Pajusaaressa 10—14. Ritikassa 14—17. Koivuharjulla 10—12 ja 16—17. Veitsiluodossa 10—12.30 ja 14.30—17. Lautiosaaren postiasema II 8.30—10.30; 13—14; 18.30—19.30.

Kemi und seine Sehenswürdigkeiten.

Die Stadt Kemi liegt an der Mündung des grössten finnischen Flusses, Kemijoki, 66° 44' nördl. Br. und 24° 33' östl. Länge von Greenw. und 859 Km. von Helsinki. Die Stadt wurde im Jahre 1869 in der Nähe eines Jahrhunderte alten Handelsplatzes gegründet. Kemi gehört zu dem Regierungsbezirk Lappland, in kirchlicher Beziehung zu dem Bistum Oulu.

Durch seine Lage ist Kemi der wichtigste Mittelpunkt des Holzmarktes und der Holzindustrie in Nordfinnland geworden und seine Holzausfuhr ist grösser als die der anderen Städte an dem Bottnischen Meerbusen. Die Stadt umfasst etwa 70 qkm. Die Einwohnerzahl ist über 20.000. "Die längste Strasse" ist 18 Km lang und sie hat einen regelmässigen Autobusverkehr. In Kemi sind folgende grosse Aktiengesellschaften tätig: A.B. Kemi O.Y., die eine zeitgemässe 12-rahmige Sägemühle, eine Sägemühle auf der Insel Laitakari und Sulfit- und Sulfatfabriken in Pajusaari besitzt. Das Aktienkapital ist 150 Millionen Mark. Veitsiluoto O.Y. auf der gleichnamigen Insel besitzt eine Sägemühle und eine Zellulosefabrik. Das Aktienkapital beträgt 100 Millionen Mark. Eine interessante Sehenswürdigkeit ist der "Sortierungsplatz" an der Mündung des Kemiflusses. Dort werden jährlich 4 bis 5 Millionen Baumstämme und über eine halbe Million Kubikmeter Pitprops sortiert.

Die Kirche ist in der Mitte der Stadt, gebaut 1902 und gezeichnet von dem Architekten J. Stenbäck. Das Bild der Kirche sehen Sie auf dem Deckel des Reiseführers. Neben der Kirche ist das Lyzeum für Knaben und Mädchen. Es ist eine höhere Lehranstalt, deren Schüler ihre Studien auf der Universität fortsetzen. Es hat über 400 Schüler und Schülerinnen. Auf der anderen Seite der Kirche ist das Gebäude der Zentralvolksschule. Hier arbeiten untere und obere Klassen, sowie die Fortbildungsschule. Die Zahl der Schüler ist etwa 800. Noch dazu hat die Stadt sieben andere Volksschulen mit etwa 3000 Schülern und Schülerinnen.

An dem Wege nach Karihaara liegt das Gebäude von Toivola, der christlichen Arbeitszentrale. Dazu gehören ein Arbeiterbildungsinstitut (etwa 500 Schüler und Schülerinnen), ein Kindergarten (etwa 100 Kinder), verschiedene Kränzchen für Knaben und Mädchen (etwa 300 Mitglieder) u. a.

Das grosse öffentliche Gebäude "Kemin Pirtti" gehört dem Antialkoholverein und der Freiwilligen Feuerwehr in Kemi. In diesem Hause spielt u. a. auch das Theater von Kemi.

Bei der Kirche ist das Heldengrab der im Freiheitskriege 1918 gefallenen Helden.

Der Flugplatz der Stadt befindet sich etwa 6 Km von der Mitte der Stadt. Regelmässiger Autobusverkehr.

Geschichtliche Sehenswürdigkeiten gibt es wenig. In Tervaharju sind Soldatengräber aus dem Kriege 1808—1809 und in der nahen Umgebung einige in grauer Vorzeit gebaute steinerne Trojaburgen.

Banken: Kansallis-Osake-Pankki, Pakkahuoneenkatu 20. Pohjoismaiden Yhdyspankki, Yrjönkatu 22. Pohjolan Osake-Pankki, Pakkahuoneenkatu 22.

Konsuln: Schweden und Spanien: Vizekonsul W. S. A. Nyberg. Norwegen: Vizekonsul V. Pyhälä. Deutschland: Vizekonsul F. A. Sartorisio. Dänemark: Vizekonsul J. Jänkälä. Lloyds Vertreter: Direktor J. Jänkälä.

SEHENSWÜRDIGKEITEN AUSSERHALB DER STADT.

Die grosse Lachsfischerei auf dem Meere. Man muss die Fischer um Erlaubnis bitten.

Die alte Kirche der Landgemeinde Kemi, wo die berühmte Mumie liegt. Etwa 8 Km von der Stadt.

Die Brücken über den Fluss Kemijoki gehören zu den grössten in Finnland. Der grösste Bogen ist 125 Meter lang.

Der Wasserfall Taivalkoski liegt etwa 24 Km nördlich von Kemi.

Tornio, 27 Km von Kemi, mit der Bahn 26 Km, von dort nach **Haaparanta** in Schweden nur 1 Km.

Rovaniemi und Ounasvaara 122 Km von Kemi, mit der Bahn 114 Km.

Aavasaksa (222 Meter hoch), ein Berg mit herrlicher Aussicht, liegt an dem Fluss Tornionjoki, etwa 100 Km von Kemi, mit der Bahn 94 km.

Oulu etwa 140 Km von Kemi, mit der Bahn 106 Km.

Linja-autojen aikataulut.

KEMI—KEMIJOEN SILLAT

(linja lähelle lentokenttää)

Läht. Kemistä joka päivä 20 min. väliajoin kello 8.40 alk. klo 23.20 asti.

Lähtee Kemiöjen silloilta joka päivä: Klo 7.30 (Rautiolasta) sekä silloilta alkaen klo 8,37 aina 20 min. väliajoin. Viimeinen lähtö kello 22,57.

Sunnuntaisin ei ajeta seuraavia vuoroja: Kemistä 9.00, 9.40, 10.20, 11.00, 11.40, 12.20, 13.00, 13.40, 14.20. Kemiöjen silloilta: 8.37, 9.17, 9.57, 10.37, 11.17, 11.57, 12.37, 13.17, 13.57, 14.37.

Omnibus-autoja saa tilata kaikkia matkoja varten paitsi kuljettajiltamme myös puh. 343 tai 481.

Kemin Autoilijat Oy.

Linja-autot Kemi—Rovaniemi

Lähtevät Kemistä klo 6.30 ja 14.30.

” Rovaniemeltä ” 6.00 ja 14.30.

Saapuvat Kemiin ” 9.50 ja 18.20.

” Rovaniemelle ” 10.20 ja 18.20.

Autoja saa tilata eri matkoja varten puh. 317, 171, 409.

Heiskanen ja Hepo-oja.

Linja-auto Kemi—Simo—Ranua

Lähtee Ranualta joka aamu klo 4, Simosta 8.30, saapuu Kemiin 9.30.

Lähtee Kemistä klo 13, Simosta 14.30, saapuu Ranualle 19.

Linja-auto Kemi—Simo—Kuivaniemi—Yli-li

Lähtee Yli-Iistä klo 5.30, Kuivaniemestä 7.50, Simosta 8.15, saapuu Kemiin 9.15.

Lähtee Kemistä klo 14.30, Simosta 15.30, Kuivaniemestä 17.00 saapuu Yli-Iihin 19.00.

O. & O. Salmela, Simo, puh. 10, Kemi puh. 409.

SEURAMATKOJA



**Petsamoon Ja Pallastunturille,
Norjan Narvikiin,
Ruotsin Kebnekaiselle,
(2123 m korkealle tunturille),
Tukholmaan ja Norjan Trondheimiin**
Lähtö- ja tulopaikkana Kemi,

Ohjelmalehtinen
ilmestyy huhtikuussa.

järjestää **KAARLO MARKKANEN.**
Kemi. Puh. 464.
Koulumatkailutoimiston edustaja Kemissä.

KLUBI HOTELLI

KEMI

Ainoa ensiluokan hotelli paikkakunnalla.

Oma puhelinkeskus.

Pohjanmaan Kauppiaiden Osakeyhtiö

Oulu — Kemi — Rovaniemi
Kemijärvi — Kokkola — Vaasa

Puhelimet Kemissä 100 ja 237

Kemiläiset Talonomistajat!

Uusikaa ajoissa vanhat tulenvaaralliset sähköasennuksenne. Lähiaikoina on Teidän pakko uusia ne. Tämä aiheutuu uusista, sähkölaitteita koskevista asetuksista ja määräyksistä.

**ASENNUSTÖITÄ SUORITTAAN JA
KUSTANNUSARVIOITA LAATII**

Kemin Sähkö-Osakeyhtiö

Autojen tarvitsijoille.

Tarvitessanne joko henkilö- tai kuorma-auton tiedustelkaa seuraavia automerkkejä, ennenkuin päätätte autokauppanne.

STUDEBAKER, henkilö- ja kuorma-autoja,
BYSSING DIESEL kuorma-autoja,
ADLER henkilöautoja,
CITROËN ..
SKODA ..

Kaikkia edellä mainittuja autoja myy ja välittää allekirjoittanut valtuutettu edustaja.

R. Tikanoja, Kemi, Yrjönk. 2. Puh. 162.

NAISILLE

KAPPOJA JA LENINKEJÄ

MIEHILLE

PUKUJA JA PALTTOITA

suomalaisista tehtaista

A. Antikainen.

Kemin Pirtin

KAHVILA ja BILJAARDI



Auki 9-24 — Puh. 277 ja 289.

SUOSITELLAANI!

Matkailijat huom.!

*Poronluusta- ja nahasta tehtyjä lappalaisaiheisia
muistoesineitä,*

*kuten: lapinpuukkoja, sormuksia, lauk-
kuja ja kenkiä sekä poron sarvia y. m.*

H. LIUSKI - Kemi.

Liikeapulaisyhdistyksen



Kahvila

Yrjönk. 17 — Puhelin 141

Paikkakunnan paras ja viihtyisä kahvila.

Keminseudun Osuuskassa

Kemi — Pakkahuoneenkatu 15 — Puh. 150.

Auki 10—14,30.

*Toimittaa nopeasti ja huolella kai-
kenlaisia raha-asiain tehtäviä.*

**Otaa vastaan talletuksia, maksaen niistä
korkeimman talletuskoron.**

Ehdoton vaitiolo taataan.

Käydessänne Kemissä

pistäytykää

TEHTAAN PUKIMOON.

Sieltä löydätte sopivalla hinnalla

kaikkia

PUKIMOALAAN

kuuluvia tavaroita

sekä miehille että naisille.

TEHTAAN PUKIMO

Pakkahuoneenk. 19, puh. 436.

KEMIN URHEILUAITTA

Omist. Y. Saastamoinen Nahkurinkatu 3, puh. 441

Urheilualan erikoisliike

HUONEKALUJEN VÄLITYS

V. KAUNISKANGAS

Pohjoisrantakatu 24

Puh. 504

Veitsiluoto Osakeyhtiö

HOTELLI KALEVA

I-luokkainen matkustajahotelli ja ravintola.

Täydelliset anniskeluoikeudet.

Puhelimet 3 ja 345. — Puhelimet huoneisiin.

1st class hotell and restaurant.

Tel. 3 and 345.

Telephones in the bedrooms.

Koulumatkailutoimiston

Seuramatkaosasto

Helsinki, Linja-autoasema, porras A, puh. 27268 & 27285.

MYY juna-, laiva-, lento-, autobussi- y. m. lippuja alkuperäiseen hintaan,
JARJESTAA seura- ja koulumatkoja sekä koti- että ulkomaille,
HUOLEHTII hotelli- ja yhteismajoituksista sekä koti- että ulkomailta,
LAATII ohjelmaehdotuksia,
ANTAA kaikenlaisia matkustamista koskevia tietoja.

Radioliike ja vakuutustoimisto

A. Korpelainen

Kemi — Puhelin 161



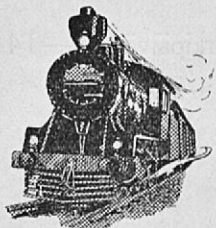
Uusi
palvelumuotomme

„Ovelta ovelle”

vapauttaa Teidät täydellisesti kaikesta rautatie-lähetysten huollosta. Sana vain asemalle — joko puhelimitse tai muuten — niin **me noudamme lähetykset**, pienet ja suuret, asunnostanne ja huollamme ne matkalle haluumallanne tavalla.

Saapuneet lähetykset toimitamme suoraan vastaanottajan asuntoon ilman eri pyyntöä — mikäli vastaanottaja ei ole nimenomaan ilmoittanut haluavansa itse noutaa lähetyksensä.

Huotopalkkio on vähäinen. Se voidaan suorittaa joko lähetettäessä tai asettaa myöskin vastaanottajan maksettavaksi.



„Ovelta ovelle”-huollon puhelin
Kemissä 65 ja 87

„Ovelta ovelle”-huolto on järjestetty melkein kaikkiin kaupunkeihin ja kauppaloihin.

VALTIONRAUTATIET

Auto- ja moottorikorjaamo

K. L. KADENIUS

KEMI — Puhelin 432

Kaikki alaan kuuluvat työt tehdään huolellisesti ja kohtuullisin hinnoin.

Ravintola Koitto

Kemi, Pohjoispuistik. 32, puh. 331.

Suosittu ja halpa ruokailupaikka.

Ajanmukainen ja siisti ravintola.

KEMIN KAUPUNGIN

SÄÄSTÖPANKKI

M

Avoimna joka arkipäivä 12—14 ja
maanantaina 18—20.

yöntää edullisesti kiinnityslainoja, sekä maksaa korkeimman sallitun talletuskoron.

A. Näykin Auto- ja Polkupyöräliike

KEMI — Sähköos.: Näykki — Puhelin 196.

Valtuutettu Ford myynti ja Korjaamo

Auton kumeja ja tarpeita.

Jääkellari-

LOHTA

3 ja 5 kg. talouspytyissä

myy

M. Rantapörhölä

Kirkkopuistok. 4. Puhelin 102.

KEMIN RAUTATIEASEMA. Avoinna: Asemakonttori arkisin kello 8—20, sunnunt. kello 8—9. Pikatavaratoimisto arkisin kello 8—9; 10.30—12; 14.30—17, sunnunt. kello 8—9. Puh. 87. Tavara-asema, puh. 65. Rahtitavaratoimisto arkisin kello 9—15;; sunnunt. kello 8—9.

Kemin ja Kemijoen laakson matkailua koskevia tietoja ja ohjeita antaa

KEMINSEUDUN MATKAILIJAYHDISTYS r.y. Kemi.

Puheenjohtaja kauppias A. Korpelainen, puh. 161.

Varapuheenjohtaja opettaja Kaarlo Markkanen, puh. 464.

Sihteeri päätoimittaja Lauri Temmes, puh. 415 ja 540.

TUE MATKAILUN EDISTÄMISTYÖTÄ PAIKKAKUNNALLA liittymällä jäseneksi Keminseudun Matkailijayhdistykseen. Vuosimaksu 30 mk.

Jalometalli-muistoesineitä

hyvä valikoima.

*Kellot korjataan huolellisesti, ammattituntemuksella
ja kohtuullisilla hinnoilla.*

S. E. Juntunen, Kulta- ja Kellosepänliike

Kemi. Pakkahuoneenkatu 9. Puhelin 204.

Kalle Koivunen

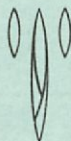


Makeisia, keksejä.

Solmioita, sukkia, trikooalusvaatteita.

M. A. SLOTTE & C:o

Kemi. Puhelin 412.



Kenkä- ja Nahkakauppa.

Suurin ja monipuolisin paikkakunnalla.