

## HELSINKI.

**Tulo:** *Junalla* kaupungin keskessä olevalle rautatien-  
asemalle, joka on rakennettu Eliel Saarisen piirustusten mu-  
kaan ja vihitty 1919. Se on yksi Europan kauneimpia asema-  
rakennuksia, ja siinä on m. m. 48 m korkea kellotorni ja  
paljon käytetty ravintola sekä sanomalehti- ja kirjamyymälä.  
Matkatavarain säilytystoimistoon jätetyistä tavaroista peri-  
tään 50 penniä kollilta. **K a n t a j i a** on aina junan saapuessa  
asemalla käytettävissä 50 pennin maksusta kollilta. **A j u-**  
**r e i t a** kuomivaunuineen sekä kuomitta ynnä automobiilejä  
on asemalta saatavissa. Matkasta asemalta, siihen luettuna  
10 minutin odotus junan tultua, tulee ajurille, huolimatta  
siitä onko hän jättänyt poliisille numerolaattansa — joka  
matkustajan on pyydetävä asemapoliisilta — tai ei, 2 mar-  
kan lisämaksu. (Katso osastoja: ajurit, automobiilit). **K ä s i-**  
**k ä r r y j ä** keveämpäin tavarain kuljetusta varten on myös  
saatavana asemalta; alin maksu on 3 mk. Ajurit, auton-  
kuljettajat ja käsikärryjen vetäjät ylittävät mielellään taksoa,  
jonka tähden on parasta etukäteen sopia heidän kanssaan  
maksusta.

**H u o n e i t a** hotelleista tai matkustajakodeista on var-  
minta tilata etukäteen joko sähkösanomalla tai puhelimitse  
tai postitse. *Puhelin* on asemalla 10 pennin maksusta käy-  
tettävissä. Citysalongissa, joka on City-kujanteessa, Kaivo-  
kadun 6:ssa on mukavuuslaitos, parturi y. m. Kadonneista  
matkatavaroista ilmoitetaan Asemakonttoriin, vaunuihin  
unohdetut tavarat voidaan periä löytötavaratoimistosta. —  
Matkalippujen myyntiä kestää koko päivän. Makuuvaunu-  
lippuja saadaan asemakonttorista sekä Matkailutoimistosta.  
Kaikenlaisia pilettejä samoinkuin tarpeellisia tietoja mat-  
koista, asunnoista y. m. on Suomen Matkailutoimistosta saa-

tavissa, P. Esplanaadink. 21, klo 10—4 puh. 59 08. ja Rautateiden Tietotoimistosta, puh. 73 97, joka on asemahuoneella. — Ilman matkalippua ei yleisöä lasketa junasillalle.

Meritse saavutaan Etelä-, Pohjois- tai Hietalahden satamaan. Suurempien laivojen saapuesssa Eteläsatamaan on vastassa ajureita, automobiileja ja suurempien hotellien lähetejä. Kantajia saadaan laivojen miehistöstä, matkatarvoiden vaihtumisen välttämiseksi on parasta seurata kantajaa ajurin tai auton luo. Tullitarkastus suoritetaan tullihuoneessa, joka on Eteläsatamassa. Tietoja raitioiteistä, kaduista y. m. s. saadaan poliisilta.

Hotelleja, täysihoitoloita ja matkustajakoteja.

*Hotelleja:* Bristol, Unionink. 15 (17 huonetta à 20—30 mk) puh. 54 95, *Kulosaaren Rantahotelli*, Kulosaaren huvilakaupungissa (40 huonetta à 45—75) puh. Kulosaari 66. *Uusi Hotelli*, Kluuvikatu 8 (vaatimaton, 13 huonetta à 15—25 mk), puh. 144, *Grand Hôtel Fennia*, Rautatien torin laidassa, Mikonk. 21 (117 huonetta à 25—75 mk). Talvipuutarha, puh. 13 21, 47 31, ja 118 81; *Hospiz*, Vuorik. 14 (60 huonetta à 8—30 mk) puh. 34 24, 70 10; *Kaleva*, L. Heikink. 14, (22 huonetta à 12—30 mk) puh. 68 43, 114 83, 111 67; *Kleineh'n hotelli*, Kauppatorin laidassa, Katariinank. 1 (22 huonetta à 20—50), puh. 42 52, 3 72; *Hotelli Kämp*, P. Esplanaadink. 29 (85 huonetta à 15—80 mk), puh. 119 41, ulkolinja 30 95; *Lähetysshotelli*, I. Heikink. 3 (44 huonetta à 20—35 mk), puh. 73 84, 44 75, 10 40; *Hotelli Continental*, P. Esplanaadink. 5 (11 vaatimatonta huon. à 15—35), puh. 46 09, 110,27, *Hotel Patria*, Aleksanterink. 17 A (30 huon. à 17—36) puh. 27 08; *Seurahuone*, Kaivok. 12, vastapäätä rautatien asemaa (70 huon. à 30—70), puh. 99 34, 99 95, 99 96, 99 97, 99 98, 99 99; *Turisti hospitsi*, Vladimirink. 17 (19 huon. à 17—35 mk), puh. 13 11, 56,77.

Täysihoitoloita: *Ahlqvist*, I. Heikink. 3 (5 huon. à 15—30 mk), puh. 52 36; *Pension Bellevue*, Kasarmink. 23 (16 huon. 20—35 mk), puh. 48 27; *Pension Central*, Aleksanterink. 46 A (45 huon. à 17—30), puh. 1 54, 46 18; *Pension City*, Kaivok. 8 (9 huon. à 17—30), puh. 34 55; *Pension Cosmopolit*, Vladimirink. 3 (45 huon. à 17—30), puh. 30 71, 30 80; *Pension Helsingfors*, Erottajank. 15—17 (17 huon. à 15—25), puh. 91 80; Tohtorinna *Hällbergin* pensioaatti, Aleksanterink. 48 (25 huon. à 18—35), puh. 81 96, 53 72;

Pension *Kaleva*, Mikonk. 27 (22 huon. à 12—30), puh. 68 49, 114 89; *Munkkiniemen* pensionaatti, kauniilla paikalla, Munkkiniemessä (72 huon. à 25—35), puh. Munkkiniemi 75; Hotelli ja ravintola *de Paris*, Mikonk. 23 (20 huon. à 20—35), puh. 61 03; *Privat Hôtel*, Fredrikink. 34 (20 huon. à 17—40), puh. 89 82; *Riviera*, pensionaatti, I. Kaivop. 9 (14 huon. à 40—55), puh. 91 06; *Regina*, pensionaatti, P. Esplanaadink. 35, (4 huon. à 25—30), puh. 21 99; *Sundellin* pensionaatti, Kluuvik. 1 (14 huon. à 20—50), puh. 71 02; *Turisti*, Bulevardink. 4 (13 huon. à 20—35), puh. 79 49; *Victoria*, Mikonk. 23 (20 huon. à 20—35), puh. 61 03; *Pohjalainen pensionaatti*, I. Roobertink. 1 (19 huon. à 20—35), puh. 48 53, 92,94.

#### Matkustajakoteja.

*Anglais*, L. Heikink. 18 (11 huon. à 30—35 mk), puh. 83 38; *Aura*, Mikonk. 17 (25 huon. à 10—30), puh. 65 25; Rva *Hilda Backmanin* matkustajakoti, Uudenmaank. 36 (10 huon. à 175—300), puh. 77 62; *Imatra*, Fabianink. 10 (8 huon. à 20—30), puh. 9 76; *Liberty* (ent. Karlssonin matkustajakoti), L. Heikink. 16 (25 huon. à 20—50), puh. 22 83; *Lepola*, I. Teatterikuja 1, puh. 11 01; *Untola*, Kaivok. 8 (9 huon. à 12—35), puh. 59 13, 96 84; *Rauhala*, Annank. 32, (11 huon. à 15—25), puh. 99 33; *Rauha*, L. Heikink. 26 (10 huon. à 15—25), puh. 116 02; *Saima*, Mikonk. 8 (9 huon. à 17—30), puh. 42 50; *Sirkka*, O. Leppä, Vilhonk. 6 (16 huon. à 10—25), puh. 84 02; *E. Sonck*, Mikonk. 18 (9 huon. à 12—35), puh. 57 11; Rva. *A. Sandell*, Hakasalmenk. 2 (15 huon. 15—35), puh. 116 70; *Standard*, L. Heikink. 24; *Suoja*, Fredrikink. 30 (14 huon. à 10—20), puh. 108 28; *Taimi*, I. Roobertink. 7 (9 huon. à 15—30), puh. 93 06; *Vega*, Unionink. 41, puh. 91 50.

#### Ravintoloita ja kahviloita:

Paitsi yllämainittuja hotelleja ja joitakin täysihoitoloita, esim. *Munkkiniemen*, *Central* y. m. on joukko ravintoloita ja runsaasti kahviloita, joista viimeainitut kuitenkin usein ovat hyvin lyhytikäisiä. Useissa enimmäin käytetyissä ravintoloissa ja joissakin kahviloissa on soittoa.

Ravintoloita: *Alppila*, kauniilla paikalla, Eläintarhassa. *Kaivuhuone*, Kaivopuistossa, kesäteatteri. *Angleterre*, Hallitusk. 14. *Björqvist*, Kluuvik. 7; *Brondin*, E. Esplanaadink. 20, *Börs*, Fabianink. 14; *Central*, Hakasalmenk. 4; *City*, Aleksanterink. 54; *Darling*, Uudenmaank. 16; *Du Nord*,

L. Heikink. 16; *Esplanaadi-kappeli*, I. Kappeli, Kauppatorin laidassa, kesäisin vapaasoittoa, tarjoilua ulkona. *Elanto*, Kluuvik. 5, I. Roobertink. 11, Eerikink. 3, Siltasaarenk. 8—10; *Fyren*, Eerikink. 4; *Gambrini*, Fabianink. 29; *Gradin*, Boulevardink. 2; *Gourmand*, Aleksanterink. 32; *Hôtel-Restaurant*, P. Esplanaadink. 29; *Hult*, Aleksanterink. 19; *Konserttikahvila*, City-kujanne; *Karl König*, Mikonk. 4, baari; *Oopperakellari*, Ruots. teatterissa, »Ylä-Oopris» ja »Ala-Oopris», kesäaikana vapaasoittoa ja tarjoilua myöskin ulkona. *de Paris*, Mikonk. 23; *Seurahuoneen Grill-room*, Kaivok. 12; *Runan*, L. Heikink. 16; *Villa Marienhoff*, Hagan huvilayhteiskunnassa. *Oulunkylän seurahuone*, Oulunkylä.

**Kahviloita:** *Aikala*, Mikonk. 8; *Argos*, I. Heikink. 1; *Aina Bergrothin* kahvila, Fabianink. 23. *Blomqvistin* kahvila, Aleksanterink. 34. *Bohème*, Annank. 9. *Central*, Aleksanterink. 46; *Eden*, Siltasaarenk. 10, *Ekberg*, Bulevardink. 9; *Empire*, Unioinink. 41; *Espilä*, E. Esplanaadink. 14; *Esplanad*, P. Esplanaadink. 25; *Fazer*, Kluuvik. 3; *Grande*, Vladimirink. 1; *Grand Hotel Fennia*, Mikonk. 21; *Hôtel Kämp'in* kahvila, P. Esplanaadink. 29; *Medeor*, Aleksanterink. 50; *Mick*, Mikonk. 2; *Sofia*, »Uusi kahvila», Sofiank. 6; *de Paris*, Mikonk. 23; *Primula*, L. Heikink. 14; *Kahvitupa*, Erottaja 7; *Kalastajamaja*, Munkkiniemi, paljon käytetty huviretkipaikka. *Kronan*, I. Heikink. 1. *Kahvila ja voileipäliike*, Korkeavuorenk. 1; *Nissenin kahvikauppa*, Fabianink. 29.

**Automaatteja:** *Unionin-automaatti*, Unionink. 26. *Erottajan automaatti*, Erottaja; *Aleksanterink. 18; Yrjök. 3; Hallitusk. 17.*

**Ruokasaleja:** *Anderssonin ruokasalit*, P. Esplanaadink. 39; *Elanto*, Kluuvik. 5, I. Viertotie 12, Eläintarhantie 1; *Osmola*, P. Esplanadink. 35; *Ylioppilastalon ruokala*, Vanha Ylioppilastalo, Aleksanterink. 27.

**Kansankeittiöitä:** *Kansanruokala*, I. Heikink. 9; *Vilhonk. 1.*

**Vesimyymälöitä:** joissa kesäisin tarjoillaan virvoitusjuomia on Runebergin esplanaadilla, Kaisaniemessä, Heikinkadun esplanaadilla, Kaivopuistossa y. m.

**Kylpyjä:** lämpimiä: *Ahtola*, I. Roobertink. 42; *Aurora*, Annank. 15; *Centralin* kylpylaitos, Aleksanterink. 46; *Engbergin* kylpylaitos, Vladimirink. 32; *Bad Grankulla*, Grankullassa, pidetty kylpy- ja virkistyspaikka; *Imatra*, Malmink.

24; *Uudenmaan kylpylaitos*, Uudenmaank. 13; *Joukola*, Vuorimiehenk. 10; *Runebergin kylpylaitos*, Runebergink. 6 B; *Saimaa*, Korkeavuorenk. 2 B; *Ullanlinnan kylpy- ja uimalaitos*, kesäisin, Kaivopuistossa; *Vellamo*, Liisank. 16; *Tora*, Tähtitornink. 6 y. m. — *Uimahuoneita*: Kaivopuiston uimahuone, Seurasaarella, (Kalastajamaja), Korkeasaarella, Ursinin kalliolla (lähellä Speranskyn tietä); Humallahden uimahuone y. m.

**Mukavuuslaitoksia** (00): Aleksanterink. 46, (Centraalikujanteessa r. C); P. Esplanaadink. 21 (pihalla, oikealle); Kaivok. 8 (City-kujanne); rautatienasemalla; teatteri-esplanaadissa (E. Esplanaadink. Oopperakellarin vieressä, (naisten osastoon käytävä Esplanaadin puolelta); Länsi Ranta 14; Läntinen Kaivopuisto (läh. urheilukenttä); Katariinank. 4 (vastap. Kleineh'in hotellia, naisten käytävä porttiholvista); Hakasalmenk. 2; Fredrikink. 27; Kaisaniemi (pienen urheilukentän luona). Maksu 25 p.

**Kengänkiilloittajia**: Runebergin esplanaadilla, Heikinkadulla, City-kujanteessa y. m. Maksu 1:—.

**Partureja ja käherrysliikkeitä**: Keski-kaupungilla m. m. Kluuvink. 4; Aleksanterink. 46; City-kujanteessa, Kaivok. 8; Kirkkok. 14; L. Heikink. 7.

**Kähertäjiä**: *Salon de Dames*, Hallitusk. 17; *Alma Enqvist*, Vladimirk. 4; *Elin Wahlström*, Yrjönk. 25; *Alma Hasselberg*, I. Heikink. 9; *Lempi Henriksson*, Ritarik. 9; *Walborg Johansson*, Aleksanterink. 52; *Tilan Törnroth*, Bulevardink. 2. *Ruth Strähle*, Mikonk. 1; *Karin Lindfors*, Erottajank. 5; *Emmy Ahlsten*, Aleksanterink. 17 A; *Naisten käherrysliike*, Uudenmaank. 9 (käsiensä hoitoa); *Centrali-kujanne*, Aleksanterink. 46; *Idun*, Ludvigink. 5; *Svea*, Unionink. 15; *Ella Nordling*, Korkeavuorenk. 45.

**Automobiiliasemia**: Kauppatorilla (puh. 70 70, 72 72, 75 75, 82 30), Rautatientorilla (puh. 35 35), Erottajalla (puh. 69 29), Ylioppilastalon luona (puh. 68 46).

Maksu ajosta nelipyöräisellä taksometri-autolla on: 1—2 henkilöltä kaupungin sisällä 2: 70 125 m:ltä ja siitä yli 10 p. jokaiselta aloitetulta 40 metr.; useammalta henkilöltä ja matkasta kaupungin ympäristöllä sekä yöllä 2: 70 ensimmäiseltä 100 m:ltä sekä 10 p. jokaiselta aloitetulta 33 m:n matkalta. Lapsi alle 10 v. saa seurata mukana ilmaiseksi; 2:sta lapsesta alle 10 v. lasketaan maksu kuten yhdestä täysi-

kasvaneesta; tavaroista joiden paino on yli 25 kg, lasketaan kuten yhdestä henkilöstä. Yötaksaa seurataan klo 12:sta yöllä klo 7:ään aamulla. Odotuksesta yli 4 minuutin laskeaan 20 p. jokaiselta 2:lta minuutilta. Jos syntyy erimielisyyttä maksusta, on käännyttävä poliisin puoleen.

Ajureita saa usealta ajuri-asemalta, joista poliisi voi antaa tietoja. Ajoneuvoina käytetään: avonaisia ja katettuja nelipyöräisiä vaunuja sekä talvella 2 hengen rekiä. *Maksu:* matkapaikasta toiseen kaupungin sisällä tai kahden läheisen paikan välillä sen laitaosissa 5 mk (katetuissa ajoneuvoissa 6 mk); matkasta kaupungin laitaosiin 5—7 mk (6—8 mk); ajosta kaupungin ulkopuolella 9—17 mk (10—18 mk; esim. Seurasaaarelle 12 mk, lentoasemalle I. Viertotiellä 9 mk. Arabian tehtaille 13 mk, Vanhaankaupunkiin 15). Matkasta jätse läheisille saarille on 1—3 mk lisämaksu; matkasta rautatienasemalta 2 mk lisämaksu, matkasta öiseen aikaan (tai hautajaissaatossa) maksetaan kaupungin sisällä 3 mk ja kaupungin ulkopuolella 6 mk enemmän kuin tavallisesta päivä-ajosta. Jos ajuri noudetaan lähimmältä ajuri-asemalta, maksetaan 1 mk lisämaksua. Pitemmän pysäyksen jälkeen (yli 5 min.) pidetään matkaa uudelleen alotettuna ja maksetaan kaksinkertainen maksu. *Tuntiajosta:* ½ tunnilta-keittäen 9 mk, ilman keskeytystä 11 mk; 1 tunnilta vastavasti 16 mk ja 20 mk, katetuissa ajoneuvoissa 2—6 mk enemmän; yöllä: ½ tunnilta 14 mk, tai 16 mk, 1 tunnilta 24 mk tai 28 mk. Maksu lasketaan täydeltä puolelta tunnilta, vaikka ajo olisi kestänyt lyhemmän ajan. *Odotus:* 11—15 min. 3 mk, ½ tunt. 7 mk.

Kuorma-ajureita ja käsikärryjen tai kelkan vetäjiä.

*Maksu:* rautatien tavaramakasiinilta kaupunkiin 8—17 mk riippuen matkan pituudesta; käsikärryistä tai kelkasta kaupungin alueen sisäpuolella 3—5 mk, yöllä 2 mk enempi kuin päivällä.

*Raitiotiet:* (vrt. asemakarttaa) haaraautuvat keski-kaupungilta eri suuntiin kaupungille sekä huvila- ja esikaupunkeihin. Niiden yhtymäkohtana on Ylioppilastalo Aleksanterinkadun itäpäässä sekä vihreän linjan ja Kulosaaren linjan vaunuille Kauppatori. Linjat ovar seuraavat: (värit nähdään osotelevyistä, joissa linjan nimi on luettavana sekä lyhdyistä): 1) *Sininen linja:* Katajanokka—Kauppatori —

Aleksanterinkatu—Ylioppilastalon tori—Erottaja—Bulevardinkatu—Hietalahden satama; 2) *Keltainen linja*: »5 pennin tullista» Töölössä (yhtyy Munkkiniemen ja Haagan linjoihin)—pitkin L. Viertotietä—Heikinkatu—Ylioppilastalo—Aleksanterinkatu—Kauppatori—Kaivopuisto—Tehtaankatu—Eiran sairaala—Lauurikatu—I. Roobertinkatu—Erottaja—L. Heikinkatu—Ylioppilastalo—Hakasalmen katu—Rautatien tori—Unioninkatu—Hakaniemen tori ja Porthaninkadun kautta takaisin. 3) *Vihreä linja*: Hermannista pitkin I. Viertotietä—Hakaniemen tori—Unioninkatu—Liisankatu—Nikolainkatu—Senaatin tori—Kauppatori—Kaivopuisto—Tehtaankatu—Eira sekä Tehtaankadun y. m. kautta kiertäen takaisin. 4) *Punainen linja*: Hautausmaalta Lapinlahden katu—Erikinkatu—Vladimirinkatu—Ylioppilastalo—Rautatien tori—Vilhonkatu—Unioninkatu—Kallio 5:s linja—Kaarlenkatu—Helsinginkatu—L. Brahenkatu—Porvoonkatu; 5) *Valkoinen linja*: Kauppatori—Söörnäinen—Kulosaari (joka  $\frac{1}{2}$  tunnin kuluttua); 6) *Munkkiniemen linja*: »5 pennin tulli»—Töölö—Tilkka—Meilahti—Munkkiniemi; 7) *Hagan linja*: »5 pennin tulli», Töölö—Greijus—Haaga. Vaunut pysähtyvät ainoastaan pysäkeillä ja raitio-asemilla (jotka ovat nimitetyt vaunuihin kiinnitetyissä ilmoitustauluissa). Maksu, (joka oikeuttaa kahdesti muuttamaan vaunua) on 55 p, kuponkivihkoja ostettaessa alennusta. — Vaununhoitajan merkitemä lippu on pidettävä esillä siltä varalta, että tarkastaja sitä vaatisi. Jos halutaan muuttaa toiselle linjalle, on siitä ilmoitettava vaununhoitajalle lippua ostettaessa. Matkustaja saa ottaa vaunuun ainoastaan pienempiä käärejä y. m. s. Matkalaukut, matkakorit j. m. s. ovat asetattavat vaunun etusillalle, kuitenkin niin, ettei vaunun henkilökunnalle ole niistä haittaa. Vaunuun unohdetut tavarat saadaan takaisin raitioteiden konttorista Unionink. 23 (puh. 9 07).

Höyryvenheet välittävät säännöllistä liikennettä kaupungin lähimpään ympäristöön. Lähempiä tietoja saadaan ilmoituksista »Turistissa» ja päivälehdissä, samoin kuin venheiden lähtösilloilla olevista ilmoitustauluista. Tässä mainitaan ainoastaan reitit. Eteläsatamasta *Suomenlinnaan* ja *Hietalahteen*. Kauppatorilta *Luodolle*. Ruoholahden satamasta *Drumsöhön* (höyrylautta). Hietalahdesta *Seurasaareen*. Pohjoissatamasta *Korkeasaareen*, *Degeröön*, *Villinkiin* y. m. Sitä paitsi on säännöllinen liikenne saaristoon ja huvilaluille; tästä lähemmin alempana. (Vrt. »Turistia»).

Soutuvenheitä ja pienehköjä moottori-venheitä saadaan vuokrata matkoja varten lähimpään saaristoon. Niistä antaa lähempiä tietoja satamapoliisi.

Paikalliset junat lähtevät rautatien asemalta ja pysähtyvät kaikilla pysäkeillä ja asemilla Helsingin läheisyydessä. Niistä katso lähemmin osastoa »Helsingin ympäristöt». Lähtöajoista ilmoitetaan m. m. »Turistissa».

**Pankit** (avoinna 10— $\frac{1}{2}$  4, lauantaisin 10—2): *Suomen Pankki*, Nikolainkatu 8. *Kiinteistöpankki*, Erottajank. 13; *Käsityöläispankki*, Bulevardink. 3; *Helsingin Osakepankki*, Aleksanterink. 7, *Kansallis-Osake-Pankki*, Aleksanterink. 42; *Landtmanna banken*, Aleksanterink. 17; *Pohjoismaiden Osakepankki*, Aleksanterink. 36 sekä *Unionink.* 32; *Kauppanpankki*, E. Esplanaadink. 16; *Yksityispankki*, P. Esplanaadink. 19; *Vaasan pankki*, E. Esplanaadink. 12; *Turun pankki*, P. Esplanaadink. 31; *Maakuntain Keskus-Pankki*, Aleksanterink. 48; *Luotto-Pankki*, Aleksanterink. 11; *Diskontobanken*, P. Esplanaadink. 27; *Osake-Pankki*, ulkomaan kauppaa varten, E. Esplanaadink. 2 y. m. *Emission osakeyhtiö*, Erottajank. 13.

**Posti: pääkonttori**, Nikolaink. 6, lähellä Nikolainkirkkoa, avoinna: yksinkertaisten kirjeiden vastaanottoa ja postimerkkien myyntiä varten 8 e. p. — 7 j. p. (sunnuntaisin ja juhlapäivinä 9—11 a. p. 5—7 i. p.; menevää sisäänkirj. ja vakuutettua postia varten 10—6, pyhinä 9—11 a. p.; tulevaa postia varten 9 a. p. — 5 i. p., pyhinä 9—11 a. p.

*Postiosoitus toimisto*, Nikolaink. 4, avoinna 10—6, pyh. 9—11 a. p.

*Haara osastot*, Bulevardink. 28, Vuorimiehenk. 1; *Töölössä*, Kalliossa, Itäinen Viertotie 23, Länsi Ranta 5, Rautatienasema.

Postimerkkejä myydään ja yksinkertaisia lähetyksiä vastaan otetaan sitäpaitsi useissa paperikaupoissa y. m.

Yöjunaan airotut vakuutetut ja kirjoihin viedyt lähetykset ovat jätettävät ennen klo 5 illalla. — Kirjelaatikot tyhjennetään: pääpostitoimiston luona olevat 10 min. ennen junien lähtöä, aseman luona olevat 10 min. ennen junien lähtöä, muut aikoina, jotka on ilmoitettu kussakin laatikossa erikseen. Postimaksu on kaupungin sisällä —: 40 p.

**Sähkölennätin:** *Pääasema*, P. Makasiinink. 9 (kasarmin torin laidassa); sitäpaitsi on vastaanottoasema rautatien asemalla.



**Puhelin:** Puhelinkioskeja on Esplanaadilla ja muilla kaupungin liikepaikoilla. Maksu 10 p puhelusta kaupungin sisällä. Useimmissa kahviloissa voidaan myös pienestä maksusta käyttää puhelinta, samoin rautatienasemalla ja useissa kaupoissa. Puheluja varten kaupungin ympäristöön (esim. asemille aina Kirkkonummelle ja Järvenpäähän asti, huvilakaupunkeihin y. m.) pyydetään maaseutupuhelua; kauemmas puhuttaessa käytetään ulkolinjaa.

**Kaupunginlähetit, pika- ja kuljetustoit-  
mistot:** Kaupunginlähettejä on kaikenlaisten pienempien asioiden suorittamiseen saatavissa ja voidaan tilata puh. kaupunginlähetti Forsberg, Fabianink. 32 porr. C as. 9, Åslund, Annank. 32—34 porr. N as. 38, Adam-pikatoimisto, Eerikink. 10, (puh. 50 90); Fix-pikatoimisto, Kaivok. 11, (puh. 77 11, 77 12, 80 06), Mikonk. 8, (puh. 50 80), Aleksanterink. 19 (puh. 103 66), Vladimirink. 3, (Puh. 101 62), Hakasalmen. 3 (puh. 77 13); Elit-pikatoimisto, P. Esplanaadink. 17 (puh. 41 56); Andberg, Eerikink. 6 as. 9, (puh. 49 81); Transport O. Y., Malmink. 34, (puh. 95 40); Kuljetustoitimisto, Annank. 23, (puh. 88 02); Åberg, Kirkkok. 14, (puh. 39 37); Kuljetustoitimisto, Antink. 30, (puh. 103 13); Öhmanin pikatoimisto, P. Esplanaadink. 39, (puh. 106 39, 100 86); Union, Unionink. 45, (puh. 77 65).

**Höyrylaivatoimistoja:** Tietoja höyrylaivaliikenteestä saadaan »Turistista» tai sanomalehtien ilmoituksista sekä *Suomen höyrylaiva-osakeyhtiöltä*, Unionink. ja E. Makasiininkadun kulmassa, samoin myös *Victor Ek*'in toimistosta L. Ranta 16 (Etelä satamassa).

**Matkatoimistoja:** *Suomen Matkatoimisto*, Esplanaadink. 21, vastapäätä Kappelia, auki 10—4, (puh. 59 08, sähköosoite Turisti) antaa ilmaiseksi tietoja matkoista Suomessa ja ulkomailla, toimisto myy myöskin matkalippuja rautatie- ja höyrylaivamatkoille kaikissa maissa, makuuvaunulippuja, pikajunalippuja, seuramatkalippuja j. n. e. Toimisto myy matkakäsikirjoja, karttoja, aikatauluja, y. m. ja vaihtaa ulkomaista rahaa, huolehtii matkatavaroiden kuljetuksesta y. m. s. *Suomen matkailijayhdistyksen toimisto*, P. Esplanaadink. 21, (puh. 7 52) auki 10—4. *Finlandia O. Y.* kansainvälistä matkailuliikennettä varten, Unionink. 15, (puh. 49 57).

**Päivälistä** on määräpäivinä useimmissa kaupungin sanomalehdissä ja sisältää tietoja asianajotoimistoista, väli-

tyskonttoreista y. m. sekä osoiteilmoituksia, tietoja tulevista ja lähtevistä junista y. m. Lääkäriluettelo ilmoituksineen vastaanottoajoista on jokaisen puhelinluettelon mukana sekä myös kaikista apteekkeista saatavana. Yleisistä huveista on päivälehdissä täydelliset tiedot.

Osoitekalenterit, Helsingin Osoite- ja Ammattikalenteri on nähtävänä Matkailutoimistossa, kaikissa hotelleissa, ravintoloissa, kahviloissa, kirjamyymälöissä, kaupoissa y. m. s. paikoissa. Tässä mainitaan sen tähden vaan muutamia osoitteita ja tietoja, jotka matkailijalle voivat olla erikoisen tarpeellisia:

**Kirjakauppoja:** Keskikaupungilla: *Akateminen kirjakauppa*, Aleksanterink. 44, suurin varasto etenkin ulkomaista kirjallisuutta; *Helsingin Suomalainen kirjakauppa*, Aleksanterink. 15; *Vaseniuksen kirjakauppa*, P. Esplanaadink. 25; *Lähetyskirjakauppa*, Mikonk. 9; *Helsingin uusi kirjakauppa*, Bulevardink. 22; *Juusela & Levänen*, Mikonk. 23.

**Paperikauppoja:** *Herm. Lindell*, I. Heikink. 5; *Koh-I-Noor*, P. Esplanaadink. 39; *Th. Wulff*, P. Esplanaadink. 43, Yrjönk. 6, Neitsytpolku 12; *Bastman*, Aleksanterink. 15; *Lång & Leppäaho*, Aleksanterink. 44; *Dahlberg*, Aleksanterink. 48, P. Esplanaadink. 25, Erottajank. 9, Erottajantori 4 y. m.

**Postimerkkikauppoja:** *Geidel*, Eerikink. 16, *Mattsson*, Fabianink. 4; *Philatelia*, Annank. 11 y. m.

**Valokuvaajia:** *Apollo*, Aleksanterink. 13, »*Nyblin*», Fabianink. 16; *Bögelund*, P. Esplanaadink. 27; *Podworskij*, P. Esplanaadink. 43 y. m.

**Taikalyhtytarpeita:** *Nerlien*, Aleksanterink. 7; *Jonasson*, Fabianink. 22.

**Vanhojen esineiden kauppoja:** *Antica*, L. Heikink. 12; *Antiquités*, P. Roobertink. 2; *Vanhojen esineiden kauppa*, L. Ranta 6 y. m.

**Kirjastoja:** *Yliopiston kirjasto*, Unionink. 36, auki lainausta varten 12—3 (kesäisin ainoastaan keskiv. ja lauanti.), lukusali auki 9—9 (kesäisin 10—6) *Yliopiston venäl. kirjasto*, Nikolaink. 5, auki 10—3; *Teknillisen korkeakoulun kirjasto*, Bulevardink. 31, auki 12—2 (sunnunt. 10—11); *Kansankirjasto ja lukusali*, Rikhardink. 3, auki 1—3 ja 5—8 (sunnunt. 4—7), lukusali auki: sanomalehtiä varten 10—8, aikakauskirjoja 5—8; *Suomalaisen Kirjallisuuden Seuran kirjasto*, Hallitusk. 1, auki 12—1; *Valtiöpäiväkirjasto*, Säätytalolla,

Nikolaink. 9—11, auki 11—3; *Valtionarkisto*, Rauhank. 17, auki 10—3; *Työväenyhdistyksen kirjasto*, Sirkusk. 5 (Siltasaarella), auki tiist., torst. ja lauant. 6—8 i. p. (talvella myös maanant.); *Tieteellisten seurojen kirjasto*, Kasarmink. 24, auki 3—4, sekä sitäpaitsi keskiv. ja lauant. 6—7 i. p. (kesällä tiist. ja perjant. 2—3).

Museot: kts. Nähtävyyksiä.

Käsityöliikkeitä: *Suomen käsityön ystävät*, Fabianink. 27; *Kotiahkeruus*, Unionink. 30; *Pirtti*, Bulevardink. 2; *Martta*, Korkeavuorenk. 41; *Suomen kotiteollisuus kauppa*, Aleksanterink. 15; *Kotiteollisuus o. y. Tellervo*, Uudenmaank. 2

Optiikkerejä ja instrumentariumeja: *Durchmann*, Mikonk. 1; *Instrumentarium*, Mikonk. 3; *Nissen* (Vaenerberg), P. Esplanaadink. 21; *Beus*, Aleksanterink. 19; *Eriksson, & C:o*, Mikonk. 7 y. m.

Urheilukauppoja: *Stockmann*, Unionink. 23; *Lindebäck*, Unionink. 30; *Urheiluaitta*, Fabianink. 16; *Renfors*, Mikonk. 4 y. m.

Sanomalehtimyymlöitä: P. Esplanaadink. 35 (Sentraali-kujanne); *Sanomelahti konttori*, Aleksanterink. 30 y. m.

Kokoelmia: Vrt. Nähtävyyksiä.

Nähtävyyksiä: Alempana tekstissä annetaan tarkempia tietoja, tässä ainoastaan lyhyesti mainitaan museot, kokoelmat ja muut nähtävyydet.

*Aleksanteri II:sen* Muistopatsas, Senaatintorilla.

*Alppila*: Eläintarhassa.

*Antellin kokoelmat*, Kansallismuseossa, Ateneumissa ja kotiteollisuus Hakasalmenpuistossa.

*Ateneum*, Rautatien torin laidassa sisältää: Taideyhdistyksen gallerian, joka päivä 12—3; 1 mk, sunnunt. 50 p sekä *Taideteollisuusyhdistyksen kokoelmat*, joka päivä 12—3.

*Bonsdorffin museo*, Kirkkok. 20.

*Borgströmin kuvapatsas*: Eläintarhassa.

*Cygneuksen kokoelmat*: Kaivopuisto 17, auki 11—4, maksu 25 p. sunnunt. 10 p.

*Diakonissalaitos*: Eläintarkassa, (Kallio 1 linja 7).

*Eläintieteelliset kokoelmat*: Yliopiston päärakennuksessa (av. sunnunt. 1—3).

*Emanuelin kirkko* (metodistien): Vladimирink. 4.

*Geologinen toimisto*: Bulevardink. 29, klo 11—3.

»Haaksirikkoiset»: pronssiryhmä Tähtitornivuorella.

*Helsingin kaupungin museo*: Hakasalmen huvila, L. Viertotien varrella klo 12—3.

*Historiallinen museo*: kts. Kansallismuseo.

*Hypoteekkiyhdistyksen talo*: E. Esplanaadink. 16.

*Johanneksen kirkko*: Korkeavuorenkadun varrella.

*Kalastusmuseo*: E. Esplanaadink. 4, keskvi. ja lauanti. 12—2.

*Kalevan talo*: Kaivokadun ja I. Heikinkadun kulmassa.

*Kallion kirkko*: Hämeenkadun pohjoispäässä (vahtim. asuu alakerrassa kaakkoiskulmassa).

*Kansallismuseo*: L. Viertotie 6, av. 12—3, maksu 1 mk. sunnunt. 50 p. tarkemmin alempana.

*Kasankirjasto*: Rikhardink. 3, klo 1—3 ja 5—8 (sunnunt. 4—7).

*Kansantalo*: Siltasaarella, Sirkusk. 5.

*Kasvitieteellinen museo*: puutarhassa Unionink. 44, klo 2—3.

*Kasvitieteellinen puutarha*: Käytävä Unioninkadulta, Pitkäsillan päässä, puutarha aina avoinna, kasvihuoneet tiist. ja perjant. 11—1, sunnunt. 2—4, pimeänä aikana 2—3.

*Katolinen kirkko*, Ullank. 4.

»Keisarillinen palatsi» eli »linna», nyt presidentin asunto, Kauppatorin varrella, P. Esplanaadink. 1.

»Keisarinna kivi», Kauppatorilla.

*Kivennäiskokoelmat*, Nikolaink. 5, tiist. ja perjant. 2—3.

*Konsertit ja soitto ravintoloissa*: kts. Yleiset huvit päivälehdissä.

*Kotiteollisuusyhdistyksen museo*: Bulevardink. 2.

*Lönnrotin patsas*: Lönnrotin puistikossa Antinkadun varrella, Vanhan kirkon kohdalla.

*Nikolain kirkko*: Senaatin torin varrella (vahtim. asuu it. syrjärak.).

*Ooppera*: Bulevardink. 23—25.

*Paciuksen rintakuva*: Joutsenlammikon luona Kaisaniemessä.

*Palotorni*: Korkeavuorenk. 26, pääsy joka päivä 2—3, maksu 25 p.; suuremoinen näköala kaupunkiin ja sen ympäristöön.

*Presidentin palatsi*: P. Esplanaadink. 1 Kauppatorin varrella.

*Pörssitalo*: Fabianink. 14.

*Raatihuone*: Aleksanterink. 23, klo 11—12.

*Rahakokoelmat:* Yliopistossa, Aleksanterink. 5, torst. 11—12.

*Raittiusmuseo:* Annank. 29, klo 9—5 (kes. 10—4).

*Rautatien museo:* Rautateiden hallintorakennuksessa, Vilhonk. 13.

*Ritarihuone:* Ritarihuoneen puiston varrella, Aleksanterin-, Marian- ja Ritarikatujen välissä. Vahtim. asuu talossa (juomar.).

*Runebergin patsas:* Runebergin Esplanaadissa.

*Puutarhayhdistyksen kasvihuoneet:* Eläintarha, av. 1—2, sunnunt. 11—2.

*Ruotsalainen teatteri:* Teatteriesplanaadilla.

*Saksalainen kirkko:* Unioninkadun varrella (lähellä Tähtitornin vuorta).

*Sinebryhoffin puutarha:* Bulevardink. 40 (lähemmin portinvartialta).

*Suomen Kansallisteatteri:* Rautatientorin laidassa, Vilhonk. 9—11.

*Suomen lintukokoelmat:* Hallitusk. 3 A, av. 15 IX—31 V klo 12—2.

*Suomen Pankin talo:* Nikolaink. 8; porraskäytävä ja toimistosal. av. arkip. klo 11— $\frac{1}{2}$  4; pyhän edel. päivinä klo 2:een.

*Suomen taideyhdistyksen kokoelmat:* kts. Ateneumi.

*»Suomen» talot:* Antinkadun varrella, lähellä Vanhaa kirkkoa ja Kauppatorin varrella.

*Säätytalo:* Nikolaink. 9—11, vastap. Suomen Pankkia Ovenvartija näyttää (juomar.).

*Taideyhdistyksen galleria:* kts. Ateneumi.

*Taideyhdistyksen museo,* L. Viertotie. Hakasalmen huvila, klo 12—3.

*Teatterit, kesäteatterit, elävät kuvat ja kabaretit:* katso Yleiset huvit päivälehdissä.

*Teknillinen korkeakoulu:* Hietalahden torin varrella.

*Teknillisen korkeakoulun ylioppilasyhdistyksen talo:* («Polyteknikkojen talo»); Antink. 29 (kesäisin näyttää talossa asuva vahtimestari).

*Telefoniyhdistyksen talo:* vastap. Palotornia, Korkeavuorenkadun varrella.

*Terveydenhoitomuseo:* Liisank. 21, keskiv. lauant. ja sunnunt. 2—4.

*Tulli- ja pakkahuone:* Kanavank. 6 (klo 10—3).

*Työväenyhdistyksen talo:* (Kansan talo): Siltasaarella.

*Tähtitorni:* (av. torst. 1—2).

*Ulkoilmamuseo:* Seurasaarella, katso alemm.

*Ulkoilmasoittoa:* kesällä Alppilassa, Kaivopuistossa, Kaisaniemessä, Kappelissa, Luodolla, Oopperakellarin luona, Runebergin esplanadilla; talvella luistinradalla.

*Vahtiparaati:* joka päivä klo 11,40 a. p. Valkoisen kaartin kasarmilta; vahdin vaihto Päävahdin edustalla klo 12, sitten takaisin kasarmiin.

*Valkoisen kaartin kasarmi:* E. Makasiininkadun varrella, Kasarmintorin laidassa.

*Uusi kirkko* eli Johanneksen kirkko: Korkeavuoren kadun varrella.

*Valtion arkisto:* Rauhankadun varrella, Suomen Pankin vieressä, arkip. 12—3.

*Valtioneuvoston talo:* »Keltainen linna», Senaatti, Senaatin torin laidassa (pääsystä lähemmin ylivahtimestarilta).

*Vanha kirkko:* Antinkadun varrella.

*Vankeinhoitomuseo:* Vyökätkä 1—3, puh. 28 93, päästään vankilan joht. erit. luvalla.

*Vapaaehtoisen palokunnan talo:* Hakasalmenk. 3, lähellä Rautatientoria.

*Vapaamuurarin hauta:* Kaisaniemen puistossa.

*Veistokuvakokoelmat:* (yliopiston), Nikolaink. 5, av. keskiv. 1—2, sunnunt. 2—3.

*Venäläinen katedraali:* Katajanokalla. Vahtimestari, joka asuu alakerrassa, näyttää ellei kirkko muuten ole avoinna.

*Yliopiston kirjasto:* Unionink. 36, vastap. Nikolainkirkkoa, klo 12—3, kesäisin ain. keskiv. ja lauant. Lukusali 9—9 (kes. 10—6); kahtena viikkona heinäkuussa vain keskiv. ja lauant. 10—3).

*Yliopiston kokoelmat:* katso Suomen lintukokoelmat, kivennäiskokoelmat, rahakokoelmat.

*Ylioppilastalo:* I. Heikink. ja Aleksanterink. kulmassa; avoinna joka päivä. Ovenvartija näyttää (juomar.).

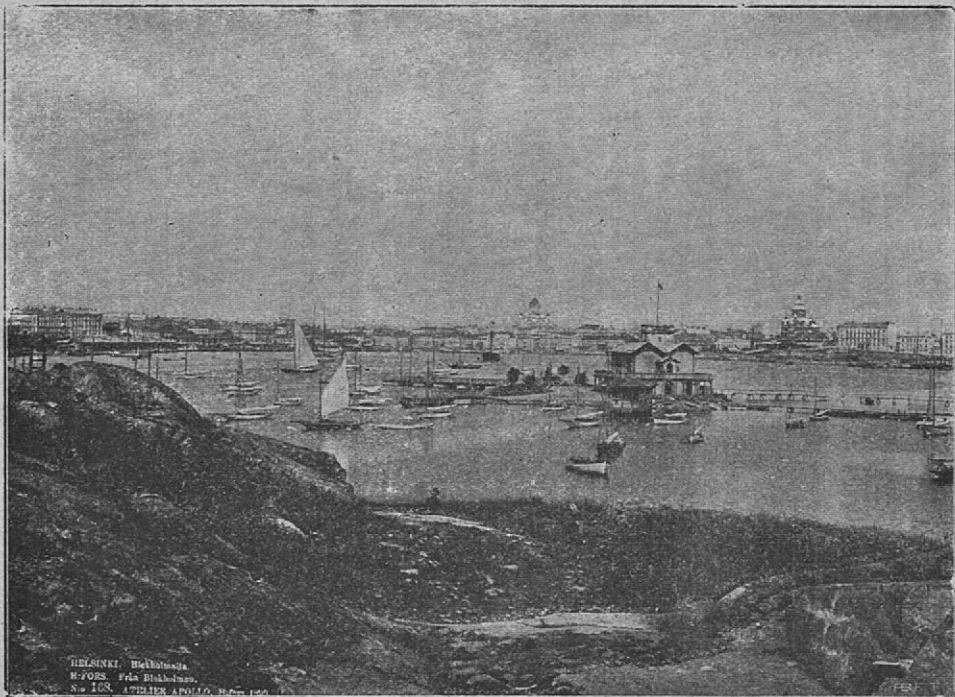
*Yliopiston talo:* Senaatin torin varrella (ylivahtimestari näyttää, asuu samassa talossa, käytävä Aleksanterinkadulta, vasemmalle).

Urheilua kannattavat kaupungissa useat seurat ja yhdistykset. *Talvisin* harjoitetaan luistelua *Luistinklubin radalla* Pohjoissatamassa, *Töölön lahden radalla*, Hietalahden satamassa ja muualla. *Hiihtoa* harjoitetaan kaikkialla kaupungin läheisyydessä, Eläintarhassa on tavallisesti suksimäki kilpailuja varten. *Ravikilpailua* varten laitetaan rata jäälle. *Kesäisin* harjoitetaan eri urheilulajeja: *Uudenmaan pursi-klubilla* on venesatamansa Bleholm-saarella, missä seuran

paviljonki sijaitsee, (ravintola); *Helsingin purjehdusseuralla* on venesatama Liuskasaaren ja Merisataman välisessä salmessa (paviljonki); *Helsingin työväen purjehdusklubilla* on venesatama Ruoholahdessa, *Suomalaisella pурсiseuralla* on venesatama Nihdin rannassa *Pohjoissatamassa*. *Soutoklubilla* on venemaja Kaisaniemessä. *Juoksua, pallokilpailuja* ja muuta urheilua harjoitetaan Eläintarhan urheilukentällä, Töölön lahden ja Fredriksbergin välillä. *Ratsastusta* harjoitetaan Hippodromissa Töölössä. Tilaisuus *tennispeliin, jalkapalloiluun* y. m. urheiluun on urheilukentillä Kaisaniemessä, Johennaksen kirkon luona y. m. kaupungissa. *Tennishalleja*: Vironk. 9, Tähtitornink. 12. *Uintia*: Kaivopuiston uimahuoneella, Ursininkallioiden luona (Speranskyn tien varrella), Seurasaarella, Drumsössä, Korkeasaarella. Aivan kaupungin lähistössä sijaitsevilla uimahuoneissa on vesi kovin likaista. *Painia, metsästystä, voimistelua* y. m. edustavat monet seurat. *Keilaratoja* on Kaisaniemessä ja Kaivopuistossa.

**K ä v e l y p a i k k o j a:** Hautuumaat, Kaivopuisto, Kulosaaari, Eläintarha, Drumsö, Esplanaadit, Esplanaadinkadut («Espis»), Seurasaari, Seurasaarentie, Hakasalmenpuisto, Hesperian puisto, Korkeasaari, Kaisaniemi, Tähtitorninvuori, Munkkiniemi, Turholma y. m.

Ohjelma *Helsingin katselemista varten*. Allaoleva ohje on laadittu kiertomatkan helpoitte-  
miseksi kaupungilla kuvausten osoittamassa järjestyksessä. Jos on kysymyksessä vain lyhyempi vierailu kaupungissa voidaan käydä katsomassa yhtä tai useampaa \*merkillä osoitettua paikkaa. Jos viivytään kesällä kaupungissa ainoastaan *päivän*, voitaneen suositella seuraavaa ohjelmaa:  
aamulla: 1) Tähtitorninvuori (Haaksirikkoiset), Kaivopuisto ja katolinen kirkko, 2) Suomenlinna, Kasvitieteellinen puutarha ja Kaisaniemi; aamupäivällä käydään: 1) jossakin museossa, 2) Palotornissa, Rautatien aseman tornissa sekä yhdessä tai useammassa kirkossa, 3) Kulosaaari (Rantahotelli), Munkkiniemi, (Kalastajamaja), Drumsö (Meripaviljonki) tai Seurasaari (Ulkoilmamuseo); iltapäivällä: 1) Luoto. 2) Kappeli 3) Alppila. Talvisaikana voidaan ohjelmaksi suositella:  
aamulla: 1) käynti jollain urheilukentällä 2) käynti jossakin kirkossa 3) katsellaan jotain kuvapatsasta; aamupäivällä: 1) museoita 2) kokoelmia 3) kirjastoja tai huomattavia rakennuksia; iltapäivällä: 1) luistinrata tai pallokenttä 2) liikkeitä (esim. Stockmannin) 3) «Espis»; illalla: 1) teatteri 2) kahvilat 3) elävät kuvat.



HELSINKI, Biskupsöarna.

H. FORS. Fria Biskupsöarna.

N:o 108. ATHLETEN APOLLON, H. Nr. 100.

FEN

2/12