

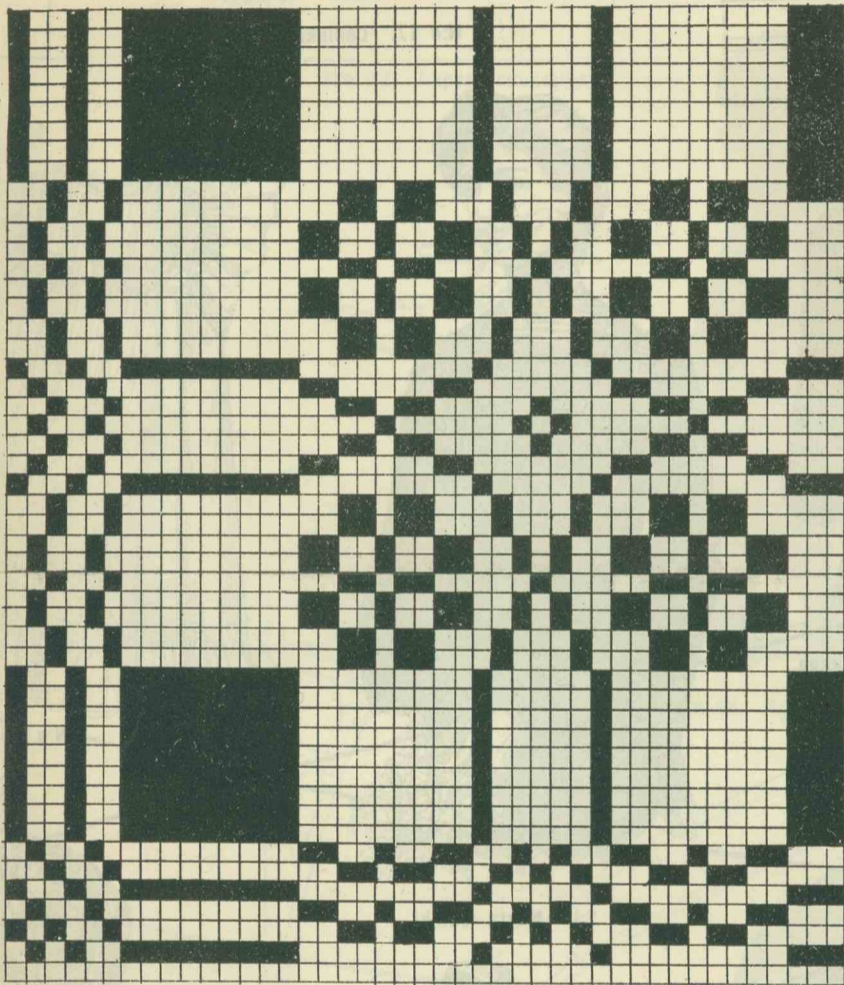
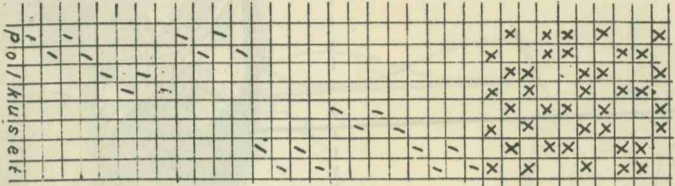
Käsitätöitä.

N:o 5.

Liite Kotiin ja Yhteiskuntaan.

1904.

Koti ja Yhteiskunta ynnä liite Käsitätöitä maksaa koko vuodelta Suomessa 6 m:kkää, Venäjällä 2 ruplaa 50 kop., puolelta vuodelta Suomessa 3 m:kkää 50 p:niä. **Huom.!** Koti ja Yhteiskunta yksin tilataan ainoastaan koko vuodeksi, Suomessa 3 m:kkää, Venäjällä 1 rupl. 25 kop.



N:o 2. Värillisiä pöytäliinoja.

Sitossuhteessa on tämä laita pidettävä lanka-
tukkiin päin.

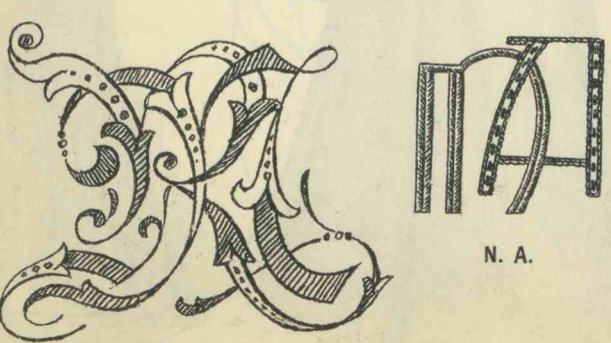
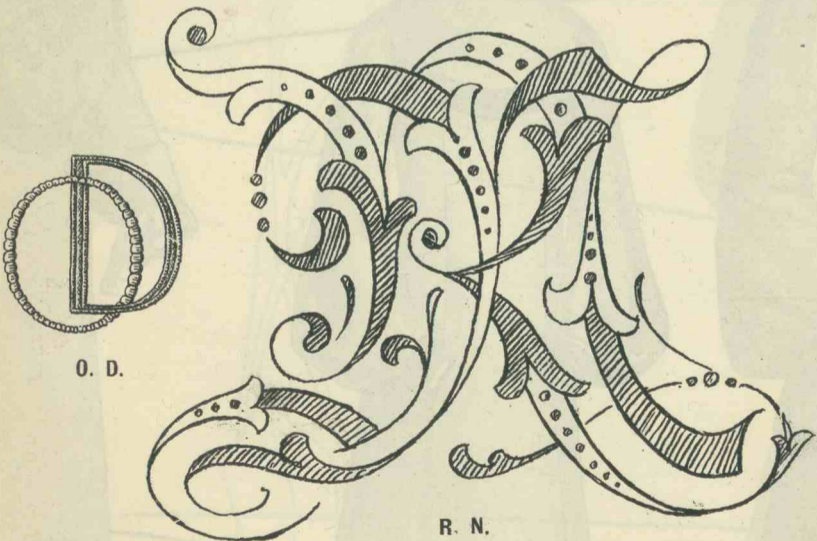
N:o 3. Pusero kangasta.

Värillisiä pöytäliinoja (kuvat 1 ja 2). Niinkuin pujotusohjeesta jo huomaa, on tässä ainoastaan kahdeksan vartta ja kuusi polkusinta tarpeen, vaikka ensi silmäyksellä luulisi noin rikkaaseen malliin tarvittavan vähintään 16 vartta. Loimeksi ja pohjakuteeksi otetaan valaistua puuvillalankaa n:o 2/40. Kankaan leveys-pasmaluku lasketaan sen mukaan, että kuudenkymmenen sentim. leveydelle tulee 18 pasmaa (1,080 lank.). Kankaan koko leveyden määrää itsekukin tarpeenmukaisen. Pujottaessa tulee panna 1 lanka niiteen ja 2 lankaa kaiteeseen; *kaide* 18 pasmaa kyynärän alalle (60 senttimetrille). Kuviokuteeksi otetaan värillistä puuvillalankaa n:o 2/20. Polkusia 2, 3, 4, 5 käytetään kuviokudetta heittäessä ja polkusia 1 ja 6 pohjakuteelle. Samaa kuviopolkusinta käytetään yhtämittaa niin monta kertaa, että on kuviomallia seuraten yhtäläinen kuvio saatu. Jokaisen kuviokuteen välillä on tietysti aina yksi pohjakude, vuoroon ensimmäistä ja kuudetta polkusinta polkien.

Puserokangasta (kuva n:o 3 ja näytetilkku). Loimi: tumman punaista puuvillalankaa n:o 2/20 ja valaistua puuvillalankaa samaa numeroa sekä vaalean punaista n:o 2/40. Loimi luodaan seuraavassa järjestyksessä: 24 lankaa vuoroon 1 lanka punainen ja 1 valaistu. 8 lankaa vaalean punaista, jonka jälkeen taas 24 lankaa vuoroon tummanpunaista ja valaistua, sitten uudelleen 8 lankaa vaalean punaista ja vielä kerran 24 lankaa vuoroon tumman punaista ja valaistua. Tässä on nyt ainoastaan kuvaraidan luonti-järjestys merkitty — sileän vaalean punaisen pohjan luopi itsekukin mieleisensä leveän, mutta mukava leveys on 60 lankaa. Niisiin pujottaessa pannaan 1 lanka niiteen, mutta kaiteeseen pujotetaan tumman punaiset ja valaistut 4 lankaa, mutta vaalean punaiset ainoastaan 2 lankaa piin väliin; *kaide*: 20 pasmaa kyynärän alalle. Pujotusohjeessa ovat punaiset langat merkityt pyöreillä pisteillä, valaistut pienillä pyöreillä ja vaalean punaiset pienillä viivasilla; samoin on myös polkujärjestys merkitty viivasilla. Polkusia sitoessa on tarkoin katsottava, että kaava pidetään juuri niin puolin kuin on sitouksen yläpuolella olevassa muistutuksessa mainittu. Huom.!

Luodessa tulee tumman punaiset ja valaistut langat pitää hyvin kireällä ja luoda varsin luomapuitten tolppia vasten. Tämä menettely luodessa estää täplälankoja heittäytymästä kovin löysälle kutoessa.

Reformi- eli empire-puku (kuva 4, 5, 6, 7, 8, 9) on valmistettu pesukankaasta. Kuvien 6, 7, 8 ja 9 mukaan leikataan puvun hameosat, etukappale yhdestä palasesta, selkäkappale kahdesta palasesta. Kuvassa n:o 5 näkyvät eri osat: a) etukapp. puolisko, b) ensin. sivukapp., c) toinen sivukapp., d) selkäkappale. Eri osat yhdistetään numerojen mukaan. Leninginliivin kaavojen mukaan leikataan puvun liiviosa, johon hameosa kiinnitetään kuten kuvasta n:o 5, e, näkyy; sauma käännetään ulospäin. Se peitetään leveällä korko-ompelunauhalla. Samalla tavalla koristetaan hihojen käännteet ja kärkeen leikattu kaulareikä. Puku tehdään kiinnipantavaksi vasemmalta sivulta ja olkapäältä.



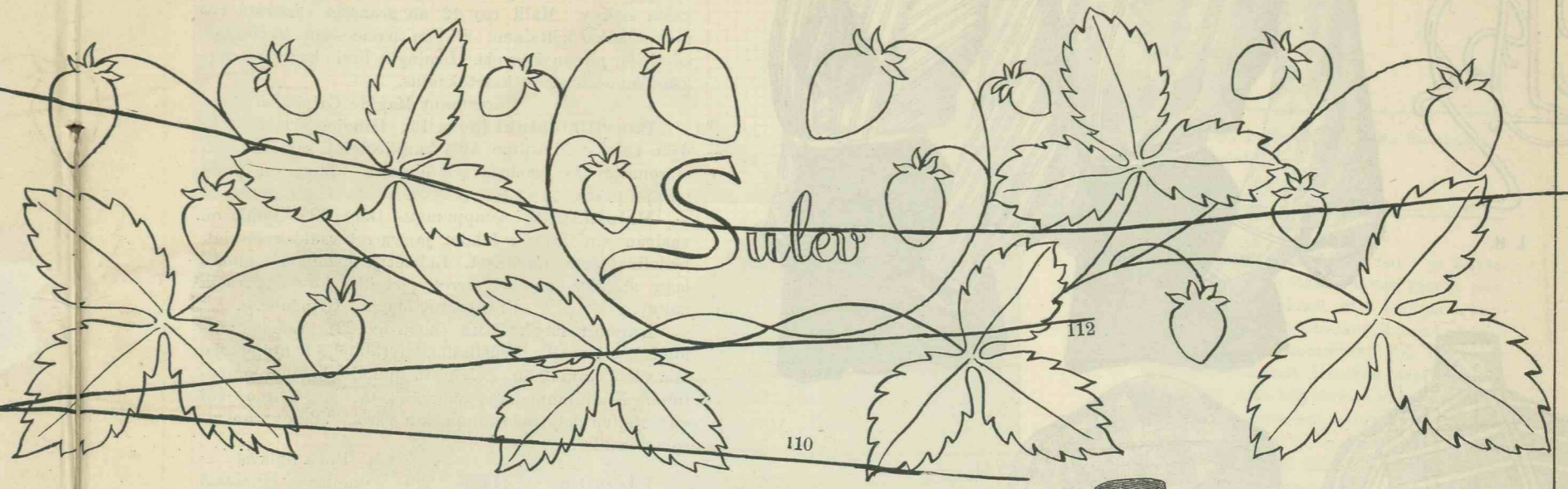
Sitous.						N:o 1. Värillisiä pöytäliinoja.										Reuna 100 lankaa.	
		X	X	X		8	4	8		4		8	4	8		4	4
X	X		X				8	8		4	4		8	8		4	4
X		X	X							4		4			4	4	
X	X		X												4	4	
X	X	X		X		8	8	8	8	8	8		4		4		4
1	2	3	4	5	6												

Huom. Numerot viivojen välillä osoittavat miten monta lankaa on peräkkäin aina kahdelle varrelle pujotettu ennen kun on muutettu toisille kahdelle.

112 N:o 8. Reformipuvun toinen sivukappale.



N:o 17. Leninki.

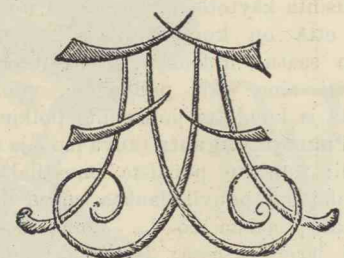


110

112

N:o 7. Reformipuvun ensimmäinen sivukappale.

N:o 23. Pöytälinna (1/5 osa luonn.)



A. A.



114

N:o 24. Musta leninki takaa.



N:o 24. Musta leninki.

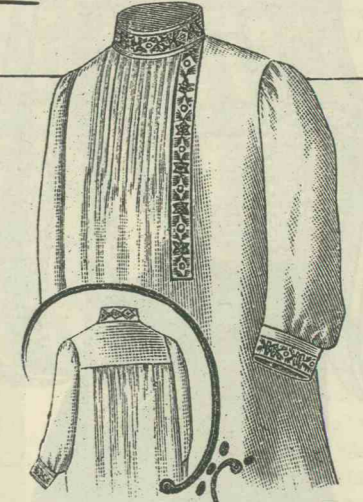


N:o 20. Esinoja.

N:o 22. Lapsen ruokaliina.



N:o 18. Tytön puku.



N:o 19. Naisen yöpaita.



E. E.



N:o 13. Puuvilla leninki.



N:o 14. Kävelypuku.



N:o 4. Reformipuku.



N:o 16. Leninki.



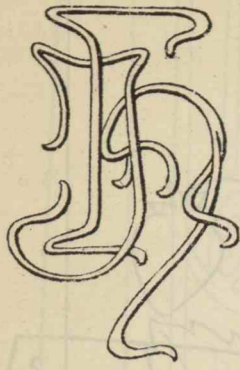
N:o 15. Polkupyöräpuku.



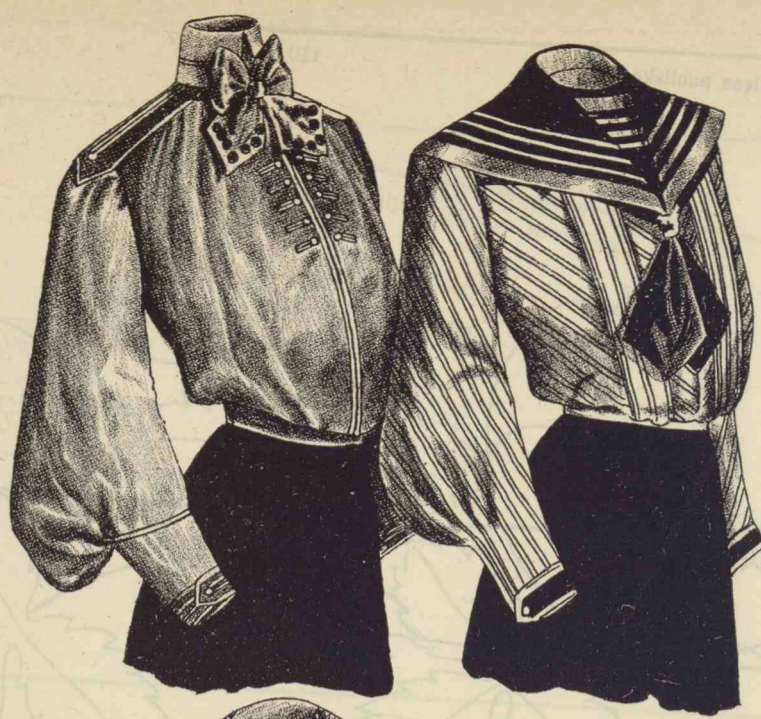
H. B.

N:o 9. Reformipuvun selkäkappale.

N:o 21. Valoliina (lappumatto).



I. H.



Reformipuku aplikatsiooni-koristeella (kuvat 10, 11, 12) on vaaleansinisestä (gensdarmisinisestä) villa-kankaasta, verasta tahi cover coat-kankaasta. Aplikatsiooni-malli n:o 11 on sinivihreästä verasta. Malli leikataan yhdestä palasesta ja ommellaan kiinni saman värisellä silkillä käyttämällä pitkiä pistoja, kuten kuvasta näkyy. Malli n:o 12 on pronssin värisestä verasta, lanka keltainen. Puvun hameosaan käytetään edellisen puvun kaavoja. Leningin liivin kaavojen mukaan muodostetaan kaartokaulus.

Piirustanut Maggie Gripenberg.

Puuvillalaini (kuva 13). Hihojen yläosiin tehdään kaksi tahi kolme riviä kureliesteitä, samoin liivin alareunaan ja hameen yläreunaan. Siten on puku helppo pestä.

Valoliina tahi lammumatto (kuva 21). Pohja on vaalean siniharmaa, lehdet ja varret vaaleanvihreät, hedelmät pronssinväriset. Lehdet ja hedelmät ommellaan aplikatsiooniilla, varret pistoilla, kuten kuvasta näkyy. Piirustanut Maggie Gripenberg.

Lapsen ruokaliina (kuva n:o 22). Lehdet ommellaan vihreällä pesusilkillä, käyttämällä kantapistoja. Mansikat täytetään kokonaan punaisella täyteompelella. Nimi ommellaan vihreällä tai jos tahtoo, voi vuorotellen käyttää kumpaakin väriä. „Sulev“ on virolainen nimi.

Ilona Jalava.

Pöytäliina (kuva n:o 23) ommellaan vihreästä kankaasta punertavalla aplikatsiooni-koristeella. Sadaan tilata (os. Ilona Jalava, Helsinki, Albertink. 34) valmiiksi apliseerattuna ja aloitettuna alla olevan las-kun mukaan.

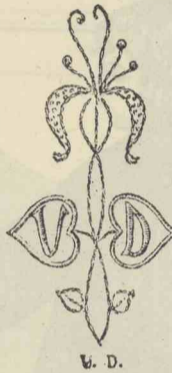
Vihreä pohjakangas, 120 cm. à 4: 50 metri . . .	5: 40
Punainen kangas aplikatsiooni-eksi 50 cm. à 6 mk. metri	3: —
Keltainen kangas (punaisen aplikatsiooni-keskelle) 10 cm. p. l. à 5: 50	—: 55
Silkki, jolla aplikatsiooniit ommellaan kiinni . . .	—: 50
Postimaksu	—: 40
Työn apliseeraus, alotus y. m.	5: 15
Summa Smk. 15: —	

Kangas, josta työ tehdään, on kotimaista, täysivillaista, boy'in tapaista ja näköistä ja soveltuu hyvin tämän laatuisiin töihin.

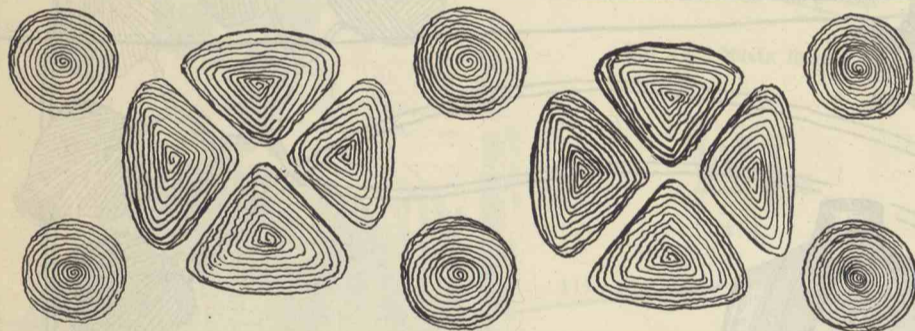
Mordvalaisia kuoseja, 5 mallia (jaetaan tämän numeron kanssa). 2 ylimmäistä reunamallia saattaa ommella pöytäliinan reunaan siten, että ulkosyrjän ompelee napinreikäpistoilla ja sitte leikkaa kanavan tai kankaan sen reunaa myöten pois. Lehden keskellä oleva pohja-malli sopii pohjan täytteeksi pöytäliinaan, mattoon y. m. Alimmainen reunamalli sopii edellisen syrjään tai yksin käytettäväksi. Oikealla syrjällä oleva malli sopisi esim. matka- tai sohvatyynyyn ommeltavaksi, siten että malli uudistuisi 3 kertaa, kulkien ylt'ympäri tyynyä — väliä noin 10 senttimetriä.



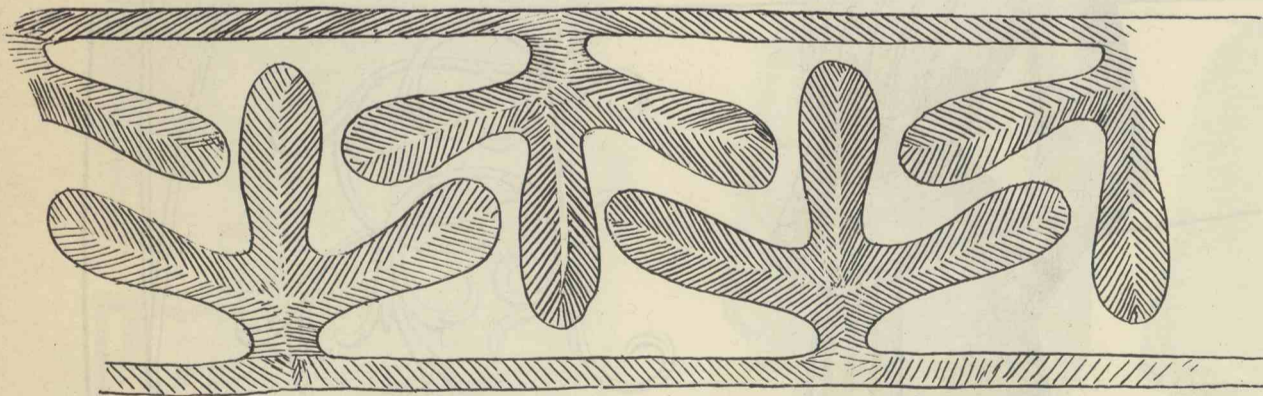
N:o 25. Kesäpuseroja



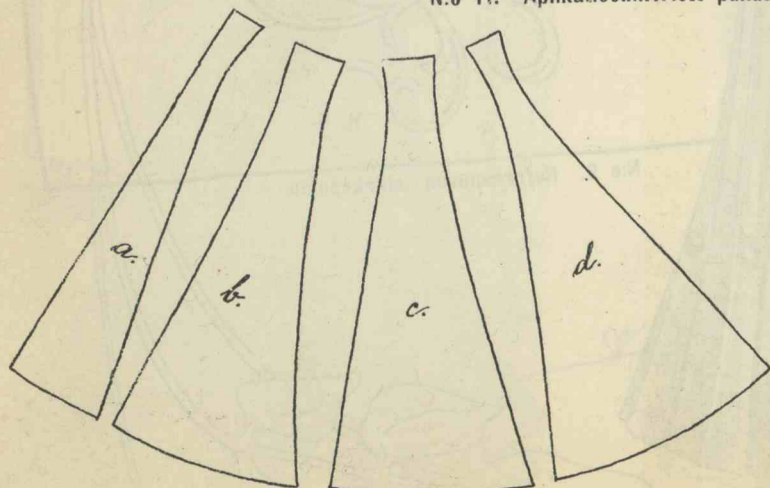
V. D.



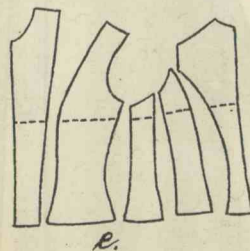
N:o 12. Aplikatsiooni-koriste pukuihin.



N:o 11. Aplikatsiooni-koriste pukuun n:o 10.



N:o 5. Reformipuvun eri osat.



e.



N:o 10. Empire- eli reformipuku.



Mordvalaisia kuoseja

S. Arvidsson, Helsinki.

Ote teoksesta „Mordvalaisten pukuja ja kuoseja“, Toimittanut Axel O. Heikel.
Suomalais-Ugrilainen Seuran kustantama.