

Käsitöitä.

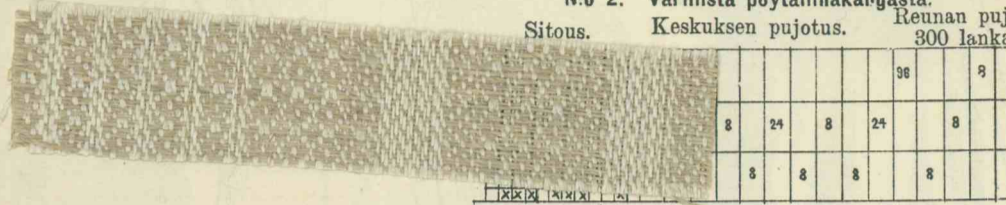
N:o 3.

Liite Kotiin ja Yhteiskuntaan.

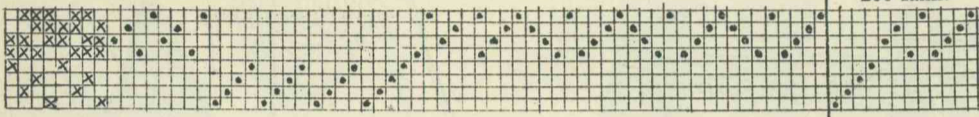
1904.

Koti ja Yhteiskunta ynnä liite Käsitöitä maksaa koko vuodelta Suomessa 6 m:kkää, Venäjällä 2 ruplaa 50 kop., puolelta vuodelta Suomessa 3 m:kkää 50 p:niä. **Huom.!** Koti ja Yhteiskunta yksin tilataan ainoastaan koko vuodeksi, Suomessa 3 m:kkää, Venäjällä 1 rupl. 25 kop.

N:o 2. Värillistä pöytälinakangasta.
Sitous. Keskuksen pujotus. Reunan pujotus
300 lankaa.



N:o 1. Pyyhinliinakangasta.
Keskuksen pujotus. Reunan pujotus
200 lank.



Polkusia sitoessa on ohjasta tämä laita vastaava kaiteen puoleisia varsia.

Pyyhinliinakangasta (kuva n:o 1 ja näytekilkku). Loimi: puolivalaistua pellavalankaa n:o 18 ja kude valkaiseamatonta tappuralankaa samaa numeroa.

Loimi luodaan 20 pasmaa leveä. Varsin hauskalta näyttää kangas, jos reunaan asetetaan muutamia kapeita punaisia raitoja. Näytekilkussa niitä tosin ei ole, mutta sopiihan itsekunkin siinä suhteessa tehdä oman mielensä mukaan. Kutoessa ei isketä kangasta kovin lujaan, koska tarkoituksena on saada liinat pehmeitä ja halpintahintaisia.

Pujottaessa pannaan 1 lanka niiteen ja 3 kaiteeseen, kaide: 14 pasmaa kyynärälle.

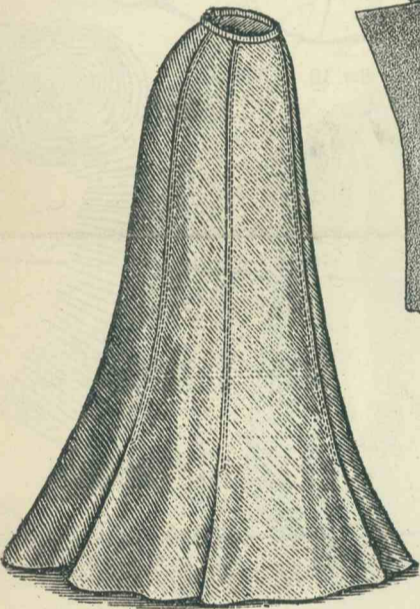
Värillistä pöytälinakangasta (kuva n:o 2). Tällaiset pöytäliinat ovat kauniita, kestäviä ja halvasta aineesta. Loimi puuvillalankaa n:o 2/28. - Värät tietysti valitsee itsekukin halunsa ja tilaisuuden mukaan, mutta hyvin hauskan näköistä kangasta saadaan, jos otetaan punaista, valkoista ja vaalean sinistä. Luonti toimitetaan seuraavan taulun mukaan: *reunaksi* 300 lankaa vuoroon 1 lanka punainen ja 1 lanka valkoinen. *Keskuksen* luonti: 96 lankaa vuorolanka sininen ja vuoro valkoinen ja 120 lankaa vuoroon 1 punainen ja 1 valkoinen; keskuksen luonti kerrotaan niin moneen kertaan että saadaan haluttu leveys. Huomattava on, että keskus lopetetaan sinisellä ja valkoisella lankaryhmällä, ennenkuin taas reunalangat luodaan.

Erittäin tarkkaan on vaari otettava, että luodessa *aina* tulee toinen lanka valkoinen ja toinen värillinen; sama seikka on myöskin niisiin pujottaessa huomioon otettava. Pujotus-ohjeessa löytyvät numerot osoittavat lankamäärän, joka on pujotettava aina peräkkäin 4 varrelle, ennenkuin taas muutetaan toiselle neljälle. Niinkuin ohjeesta näkyy, on tämä kangas asetettu kolmelle niisiryhmälle, 4 vartta joka ryhmässä, siis yhteensä 12 vartta. Pujottaessa pannaan 1 lanka niiteen ja 2 lankaa kaiteeseen. Kaide 24 pasmaa kyynärälle. Kuteeksi samoja lankoja kuin on loimenakin, ja samassa järjestyksessä. Polkeminen toimitetaan ryhmittäin kahdellatoista polkuisella, niinkuin pujotuksia 12:lle varrelle. Jos kangaspuut ovat tarpeeksi leveät, sopii jo kutoessa saada n. k. ripsut laitoihin, sillä tapaa että asetetaan 1 tai 2 paksua lankaa molemmin puolin kangasta niin kauas itse kankaan syrjästä kuin tahdotaan pitkät ripsut. Joka kerta kuin kuletta heitetään, annetaan sen käydä ripsulangan ympäri, joten muodostuu ripsut sivuille. Päihin jätetään loimista ripsut, jotka kaikki siten pöytäliinan valmiina ollessa solmitaan sieviin solmuihin.

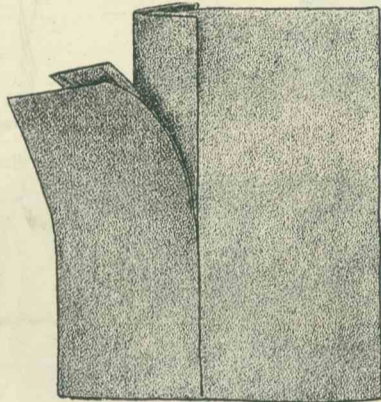
Hame (kuvat 3, 4, 5, 6, 7, 8, 9, 10, 11). Tämä hame on ajottu henkilölle, jonka vyötäisten mitta on 59 1/2 cm; lantioitten yli 109 cm. Tarvitaan 4 1/2 tahi 4 3/4 metriä noin 112 cm levyistä kangasta, sheviottia, verkaa, homespunia, flanelia tahi zibeliiniä; 3/4 cm on laskettu saumanvaraksi. Eri kappaleet leikataan kuvien 7, 8, 9 ja 10 mukaan, kuvassa n:o 5 annettujen mittojen mukaan ja yhdistetään numerojen mukaan. Joka saamaan tehdään, kuten kaavoista näkyy, laskos, joka käännetään nurjalle puolelle. Taakse tehdään hameen yläreunaan kaksi laskosta (piste ristin päälle), katso kuva 10 (hame voi myös olla aivan sileä takaa). Kuvasta 11 näkyy, miten hameen vasempaan sivu- ja etusaamaan asetettu aukko ommellaan, joko sileäksi, näkymättömillä painonapeilla varustettuna, tahi käännteellä. Jos hame on verasta tahi paksusta sheviotista, voi se olla ilman sisustetta. Tätä mallia voi myös lyhennettynä käyttää lyhyitä hameita valmistaessa. (Ktso kuva 6.) Tasku tehdään oikean sivu- ja etusaaman väliin.

Pikkupojan puku, noin 1-3 vuotiaalle

N:o 11. Hameen aukkoja.



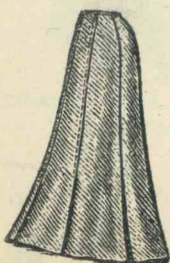
N:o 3. Hame.



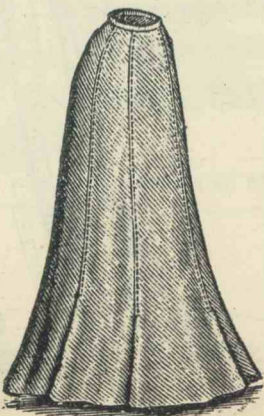
N:o 13. Pojanpuvun eri osat.



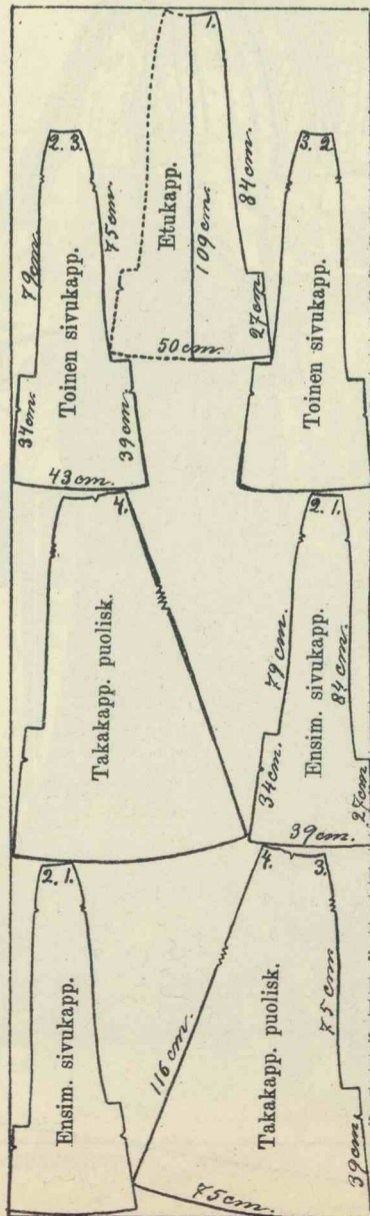
N:o 12. Pikkupojan puku.



N:o 4. Hame n:o 3 takaa.



N:o 6. Hame n:o 3 lyhyenä.



N:o 5. Kuinka hame leikataan.

Käsitöitä.

№ 3.

Liite Kotiin ja Yhteiskuntaan.

1904.

Koti ja Yhteiskunta ynnä liite Käsitöitä maksaa koko vuodelta Suomessa 6 m:kkää, Venäjällä 2 ruplaa 50 kop., puolelta vuodelta Suomessa 3 m:kkää 50 p:nä. **Huom.!** Koti ja Yhteiskunta yksin tilataan ainoastaan koko vuodeksi, Suomessa 3 m:kkää, Venäjällä 1 rupl. 25 kop.

N:o 2. Värillistä pöytäliinakangasta.

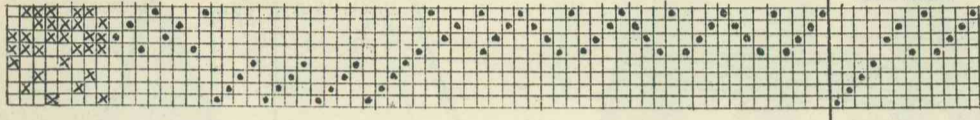
Sitous. Keskukseen pujotus. Reunan pujotus 300 lankaa.

24	8	24	8	24	8	96	8
8	8	8	8	8	8		

N:o 1. Pyyhinliinakangasta.

Keskukseen pujotus.

Reunan pujotus 200 lank.



Polkusia sitoessa on ohjusta tämä laita vastaava kaiteen puolaisia varsia.

Pyyhinliinakangasta (kuva n:o 1 ja näytekilku). Loimi: puolivalaistua pellavalankaa n:o 18 ja kude valkaisematonta tappuralankaa samaa numeroa.

Loimi luodaan 20 pasmaa leveä. Varsin hauskalta näyttävä kangas, jos reunaan asetetaan muutamia kapeita punaisia raitoja. Näytekilkussa niitä tosin ei ole, mutta sopiihan itsekunkin siinä suhteessa tehdä oman mielensä mukaan. Kutoessa ei isketä kangasta kovin lujaan, koska tarkoituksena on saada liinat pehmeitä ja halpaintyttäisiä.

Pujottaessa pannaan 1 lanka niiteen ja 3 kaitteeseen, *kaide*: 14 pasmaa kynnärälle.

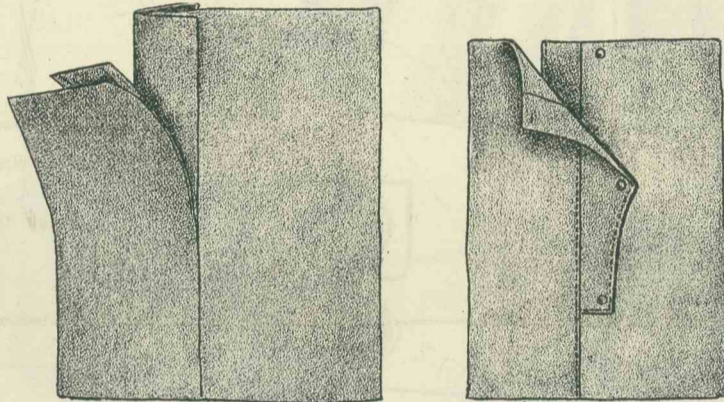
Värillistä pöytäliinakangasta (kuva n:o 2). Tällaiset pöytäliinat ovat kauniita, kestäviä ja halvasta aineesta. Loimi puuvillalankaa n:o $\frac{2}{28}$. — Värit tietysti valitsee itsekukin halunsa ja tilaisuuden mukaan, mutta hyvin hauskan näköistä kangasta saadaan, jos otetaan punaista, valkoista ja vaalean sinistä. Luonti toimitetaan seuraavan taulun mukaan: *reunaksi* 300 lankaa vuoroon 1 lanka punainen ja 1 lanka valkoinen. *Keskukseen* luonti: 96 lankaa vuorolanka sininen ja vuoro valkoinen ja 120 lankaa vuoroon 1 punainen ja 1 valkoinen; keskuksen luonti kerrotaan niin moneen kertaan että saadaan haluttu leveys. Huomattava on, että keskus lopetetaan sinisellä ja valkoisella lankaryhmällä, ennenkuin taas reunalangat luodaan.

Erittäin tarkkaan on vaari otettava, että luodessa *aina* tulee toinen lanka valkoinen ja toinen värillinen; sama seikka on myöskin niisiin pujottaessa huomioon otettava. Pujotus-ohjeessa löytyvät numerot osoittavat lankamäärän, joka on pujotettava aina peräkkäin 4 varrelle, ennenkuin taas muutetaan toiselle neljälle. Niinkuin ohjeesta näkyy, on tämä kangas asetettu kolmelle niisiryhmälle, 4 vartta joka ryhmässä, siis yhteensä 12 vartta. Pujottaessa pannaan 1 lanka niiteen ja 2 lankaa kaitteeseen. Kaide 24 pasmaa kynnärälle. Kuteeksi samoja lankoja kuin on loimenakin, ja samassa järjestyksessä. Polkeminen toimitetaan ryhmittäin kahdellatoista polkulla, niinkuin pujotuksia 12:lle varrelle. Jos kangaspuut ovat tarpeeksi leveät, sopii jo kutoessa saada n. k. ripsut laitoihin, sillä tapaa että asetetaan 1 tai 2 paksua lankaa molemmin puolin kangasta niin kauas itse kankaan syrjästä kuin tahdotaan pitkät ripsut. Joka kerta kuin kudellessa heitetään, annetaan sen käydä ripsulangan ympäri, joten muodostuu ripsut sivuille. Päihin jätetään loimista ripsut, jotka kaikki siten pöytäliinan valmiina ollessa solmitaan sieviin solmuihin.

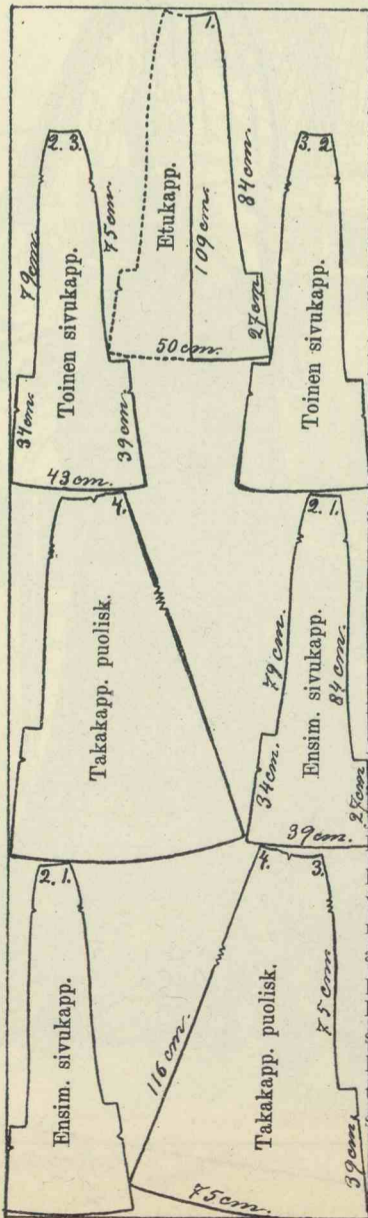
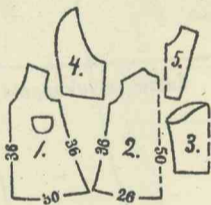
Hame (kuvat 3, 4, 5, 6, 7, 8, 9, 10, 11). Tämä hame on aijottu henkilölle, jonka vyötäisten mitta on $59\frac{1}{2}$ cm; lantioitten yli 109 cm. Tarvitaan $4\frac{1}{2}$ tahi $4\frac{3}{4}$ metriä noin 112 cm levyistä kangasta, sheviottia, verkaa, homespunia, flanelia tahi zibeliniä; $\frac{3}{4}$ cm on laskettu saumanvaksi. Eri kappaleet leikataan kuvien 7, 8, 9 ja 10 mukaan, kuvassa n:o 5 annettujen mittojen mukaan ja yhdistetään numerojen mukaan. Joka saumaan tehdään, kuten kaavoista näkyy, laskos, joka käännetään nurjalle puolelle. Taakse tehdään hameen yläreunaan kaksi laskosta (piste ristipäälle), katso kuva 10 (hame voi myös olla aivan sileä takaa). Kuvasta 11 näkyy, miten hameen vasempaan sivu- ja etusaumaan asetettu aukko ommellaan, joko sileäksi, näkymättömillä painonapeilla varustettuna, tahi käänteellä. Jos hame on verasta tahi paksusta sheviotista, voi se olla ilman sisustetta. Tätä mallia voi myös yhennettynä käyttää lyhyitä hameita valmislaissa. (Ktsokuva 6.) Tasku tehdään oikean sivu- ja etusauman väliin.

Pikkupojan puku, noin 1–3 vuotiaalle

N:o 11. Hameen aukkoja.



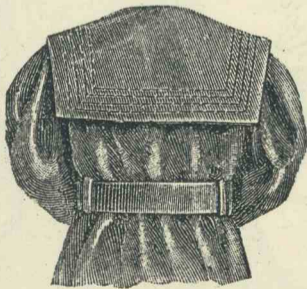
N:o 13. Pojanpuvun eri osat.



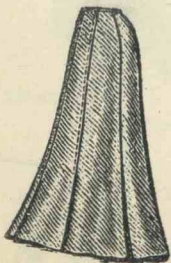
N:o 3. Hame.



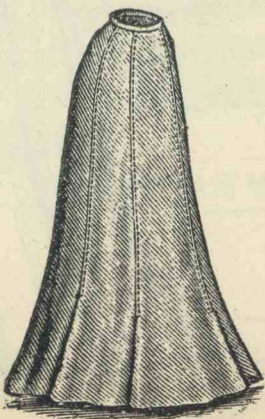
N:o 12. Pikkupojan puku.



N:o 4. Hame n:o 3 takaa.

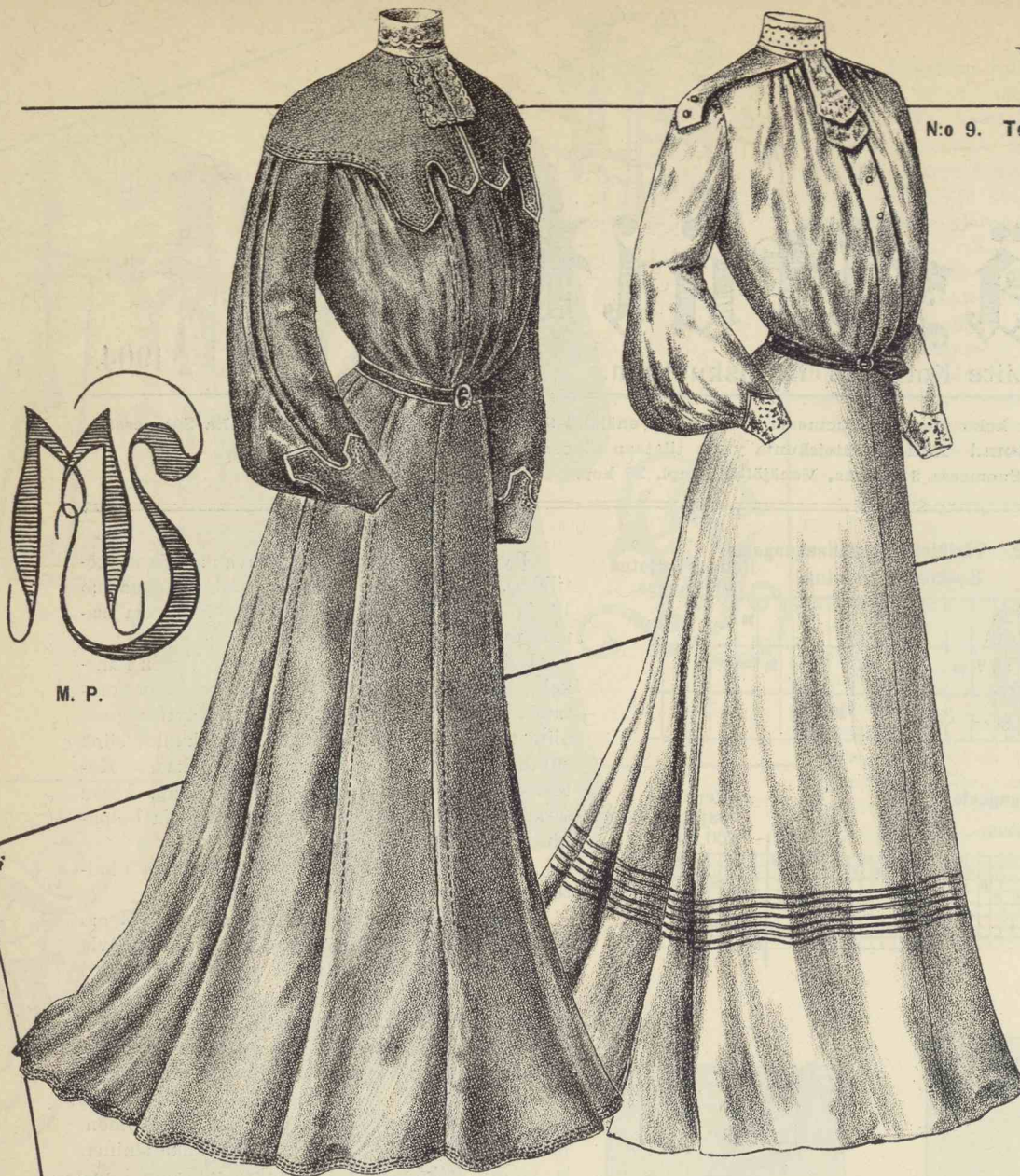


N:o 6. Hame n:o 3 lyhyenä.



N:o 5. Kuinka hame leikataan.

M. P.

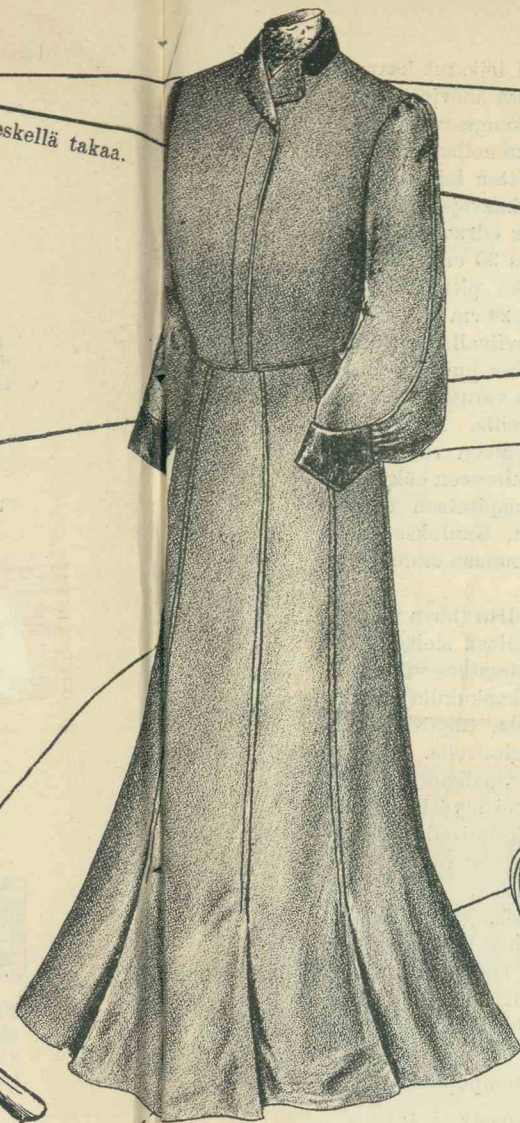


N:o 9. Toinen sivukappale.

Keskellä takaa.



N:o 19. Leninki.



N:o 21. Leninki.



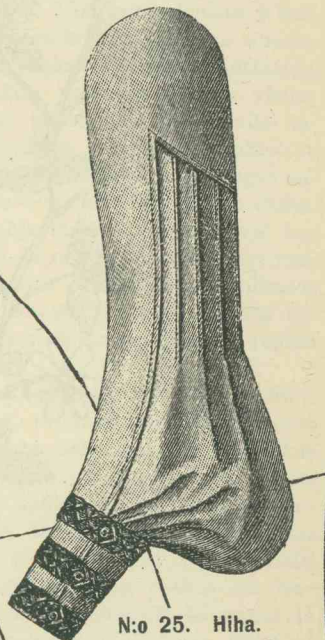
L. J.



N:o 23. Puseroja.



A. G.



N:o 25. Hiha.



T.



S. W.



N:o 24. Leninki ja Pusero.

Keskellä edestä.

N:o 8. Ensimmäinen sivukappale.



N:o 18. Leninki.



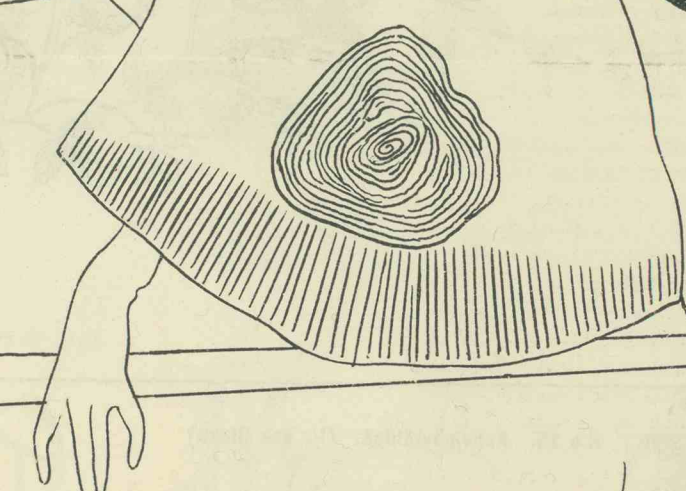
T. A.



N:o 20. Reformi eli empirepuku.



P. S.

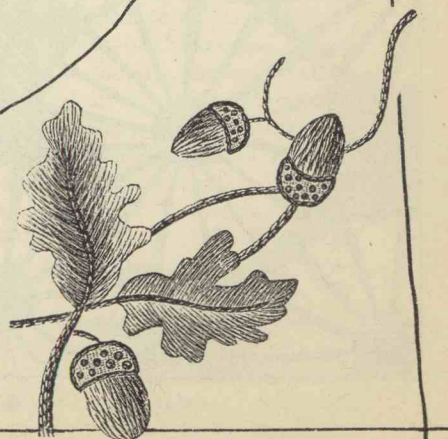


N:o 10. Hameen takakappale puolisko.

N:o 7. Hameen etukappale puolisko.

N:o 17. Kahvimyssy.

N:o 27. Korkeampi metsäherran takin kaulukseen.





N:o 14. Kirjaimia kukkakoristeilla.

(kuvat 12 ja 13 sekä valmiiksi leikatut kaavat). Tarvitaan 1 metri 75 cm sinistä sheviottia tahi kotona kudottua puolivillaista kangasta. Ennenkuin etukappaleita leikataan, ommellaan kumpaiseenkin 5 hienoa laskosta. Sitten leikataan eri kappaleet valmiiksi leikattujen kaavojen mukaan. 1) *etukappale*, jonka koko pituus edestä on 36 cm, sivusta 36 cm, alareunan leveys 30 cm; 2) *selkäkappale*, yhdestä palasesta, koko pituus 50 cm, sivusta 36 cm, alareunan leveys 26 cm; 3) *hiha*, johon alahihan yläreuna on pisteviivalla merkitty; 4) *iso kauluksen puolisko*; 5) *rekon puolisko*. Hihojen alareunat poimutellaan ja varustetaan 4 cm leveillä, 18 cm pitkillä kaulureilla. Rekkio mmellaan kiinni oikean etukappaleen reunaan ja napitetaan vasemman etukappaleeseen näkymättömillä napeilla. Itse puku napitetaan edestä samoin näkymättömillä napeilla. Kaulukseen, hihoihin, vyöhön, taskuun ja alareunaan ommellaan koneella pistoja.

Kirjaimia kukkakoristeilla (kuva n:o 14). H. S. ruiskukilla. Kukat ommellaan sinisellä silkillä, täyteompelua, lehdet samaten vihreällä. Kirjaimet sinisellä. M. G. harakankukilla eli päivänkakkaroilla. Kukat valkealla, (myöskin keltaisella), keskipaikka kukkaa keltaisella. Jos ompelee keltaisella kukat, voi keskipaikan ommella ruskealla. Kukan keskustan voi myöskin tehdä reiäksi, jonka syrjät ompelee keltaisella tai ruskealla. Kirjaimet keltaisella.; Ilona Jalava.

Kahvipöytäliina (kuva 15). Koristeena stiliseerattuja mesimarjan kukkia, jotka muodostavat ympyrän liinan keskelle. Pienennytyssä mallissa näkyy 4:s osa kuosia. Ommellaan liinangoilla. Työn saa tilata alla olevan laskun mukaan. Osoite: neiti I. Jalava, Albertinkatu 34, Helsinki. Liina tulee 135 + 135 cm suuruinen ja voi päärmeen ommella reikäompelulla.

135 cm puolivalkaistua liinakangasta (à 1: 95 p. metri)	2: 65
Langat, 2 vyyhtiä punasta ja 14 vihreätä à 25 p. 2 vyyhtiä	2: —
Postimaksu	—: 40
Piirustus ja alottaminen	4: 95

Summa 10: —
Ilona Jalava.

Pöytäliinan reunus (kuva 16) on viheriästä palttinasta, johon päivänkakkarat ommellaan valkoisella liinangalla. Keskelle kukkaa ommellaan applikationilla ympyröitä keltaisesta palttinasta. Hilikka Finne.

Kahvimyssy (kuva 17). Pohja tumman ruskeanvihreä, tytön hame vihreänsininen, kasvot ja kädet vaaleanruskeat, hiukset pronssiruskeat, samoin kengät, sukat hameen väri, ruusut valkeat. Parasta on käyttää verkkaa, paitsi ruusuihin, joihin käytetään valkoista silkkiä ja kantapistoja, sekä hiuksiin, joihin käytetään pronssiruskeata silkkiä ja kantapistoja. Hameen pitkiin viivoihin käytetään silkkiä ja kantapistoja; hihoissa olevat viivat ovat pitkiä pistoja vihreänsinisestä silkistä. Myssyn sisuste on mustasta tahi tummanharmaasta villakankaasta. Se sisustetaan vanulla, molemmat osat yhdistetään, niin että saumat käännetään sisäänpäin (päällystä vastaan), päällyksen osat ommellaan samoin ja yhdistetään sisusteeseen niin sievästi kuin suinkin. Myssyyn ommellaan nauhasolmu tahi nikkelirengas kantimeksi. Maggie Gripenberg.

Reformi- eli empire-puku (kuva n:o 20) on vaalean syreenin värisestä villakankaasta, koristettu tumman sinipunertavilla samettinauhoilla. Pusero on kermanvärisestä villa- tahi silkkikankaasta. Käytetään piirustettuja kaavoja n:ssa 11, Käsitöitä 1903.

Tämän numeron kanssa jaetaan valmiiksi leikatut pikkupojan puvun kaavat.

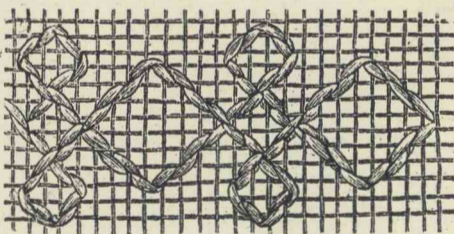
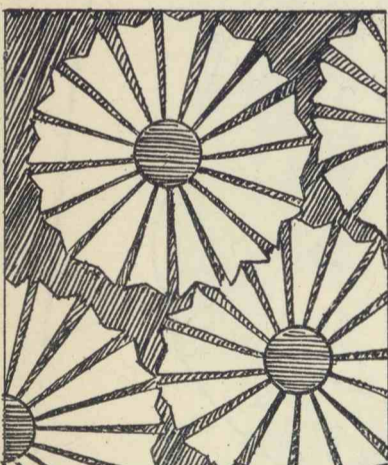
Käsitöitä-liitteen tilaajille.

Käsitöiden toimitus tarjoo tilaisuuden **maaseututilaajilleen** (joiden on vaikeampi hankkia tarpeita korutöihinsä kuin kaupunkilaisten), tilata „Käsitöissä“ julaistuja, tarkalla hinnalla ja selityksellä varustettuja käsitöitä. Tilaukset ovat tehtävät kirjeellisesti osotteella: neiti I. Jalava, Albertinkatu 34, ja raha liitettävä sisäänkirjoitetuun kirjeeseen.

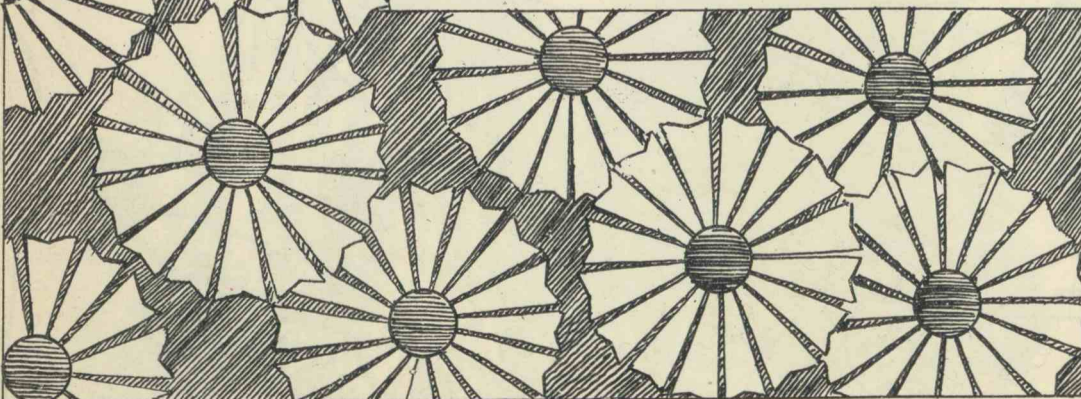
Huom.! Ainoastaan **maaseudulta** tulleita kirjallisia tilauksia suoritetaan, ja **ainoastaan sellaisia**, joista on Käsitöitä-lehdessä ilmoitettu, että niitä saa tilata. **Näytetilkkuja ei lähetä.**



N:o 15. Kahvipöytäliina. (1/4 osa liinaa)



N:o 26. Pieni reunus fileekankaalle.



N:o 16. Pöytäliinan reunus.