



## MAAMME LOMITUSJÄRJESTELMÄ PÄHKINÄNKUORESSA

Lomituspalvelujen johdosta, ohjauksesta sekä valvonnasta vastaa sosiaali- ja terveysministeriö. Lomituksen valtakunnallinen toimeenpanovastuu on Maatalousyrittäjien eläkelaitoksella (Mela). Mela vastaa paikallishallinnon järjestämisestä kuntien kanssa tekemillään toimeksiantosopimuksilla. Yhden tai useamman kunnan muodostamia alueita kutsutaan paikallisyksiköiksi. Maatalousyrittäjät voivat hakea lomituspalveluja asuinkuntansa lomituspalveluja hoitavasta paikallisyksiköstä. Vuonna 2009 paikallisyksiköitä oli 84 ja vuoden 2010 keväällä 69 kappaletta. (Mela 2010).

### Lomituspalveluihin oikeutetut

Lomituspalvelujen piiriin kuuluvat sellaiset maatalousyrittäjät ja heidän perheenjäsenensä, joilla on Maatalousyrittäjien eläkelain (MYEL) mukainen pakollinen vakuutus. Vuoden 2009 lopussa maassamme oli Melan tilastojen mukaan runsaat 56 700 MYEL:n piiriin kuulunutta maatalousyrittäystä, joissa työskenteli hieman yli 81 000 vakuutettua maatalousyrittäjää tai heidän perheenjäsentään.

Lisäksi lomituspalvelujen piiriin kuuluvat vuoden 2010 alussa voimaan tulleen turkistuottajien lomituspalvelulain mukaan sellaiset MYEL:n piiriin kuulumattomat turkistuottajat, joiden turkistuotannosta saatavaa tuloa verotetaan elinkeinoverolain mukaan ja jotka ovat pakollisesti vakuutettuna yrittäjien eläkelain mukaan (YEL).

MYEL:n mukaisia lomituspalveluja voi saada maatalouden tuloverolain piiriin kuuluvan kotieläintalouden tai kasvinviljelyn harjoittamiseen. Maatalousyrittäjillä on oikeus saada vuosilomaa ja sijaisapua Maatalousyrittäjien lomituspalvelulain mukaisesti.

Lisäksi maatalousyrittäjillä ja YEL:n piiriin kuuluvilla turkistuottajilla on mahdollisuus saada maksullista lomituspalvelua. Vuosilomaoikeus ei koske poronhoitajia eikä kalastajia, mutta vuoden 2010 alusta alkaen poronhoitajien keskuudessa on käynnistetty sijaisapukokeilu. (Mela 2010).

### Vuosiloma

Lomituspalvelulain mukainen vuosiloma – 26 vrk per vakuutettu vuonna 2010 – on tarkoitettu päätoimisille kotieläintalouden harjoittajille, joilla on kotieläimiä vähintään neljä kotieläinyksikköä. Yhden kotieläinyksikön muodostaa esimerkiksi yksi lypsylehmä, neljä emolehmiä tai muuta nautaa, kolme hevosta tai kolme emakkoa porsaineen.

Turkistuottajien lomituspalvelulain mukaisen vuosiloman pituus vuonna 2010 on 14 vuorokautta. Turkistuottajalla ei ole kuitenkaan ehdotonta oikeutta käyttää lomituspalveluja, jos turkistuottajien lomitus-



Kuva 2. Vastuu maatalouslomittajien työsuojelussa jakautuu työnantajan eli kunnan, työkohteen luovuttajan eli maatalousyrittäjän ja työnsuorittajan eli lomittajan kesken. Työnantaja kantaa päävastuun töiden järjestelystä ja turvallisuudesta. (Värri 2003). Osapuolien välinen avoin yhteistyö on koko lomitusjärjestelmän perusta. Kuva: Janne Karttunen

palvelulaille asetettu siirtomääräraha ei niiden järjestämiseen riitä.

Vuoden 2009 lopussa maassamme oli noin 27 700 vuosilomaan oikeutettua maatalousyrittäjää, joista 98 prosenttia piti vuosilomansa joko kokonaan tai ainakin osittain. Jos tilalla on kaksi vuosilomaan oikeutettua yrittäjää ja he haluavat lomailla samanaikaisesti, asiasta on aina sovittava etukäteen paikallisyksikön kanssa.

Vuosilomapäiviä pidettiin vuonna 2009 runsaat 670 000, keskimäärin lähes 25 päivää käyttäjää kohti. Vuosiloma on maksutonta. Oikeus vuosilomaan päätty vanhuuseläkkeen alkamiseen. (Mela 2010).

### Sijaisapu

Sijaisapua myönnetään, kun maatalousyrittäjän töistä säännöllisesti huolehtinut yrittäjä ei tilapäisesti pysty huolehtimaan tilan töistä. Sitä voi saada päätoimisen kotieläintalollisen lisäksi myös kasvinviljelijä ja sivutoiminen viljelijä. Sijaisavun syyn on aina oltava tilapäinen ja sen saaminen perustuu tapauskohtaiseen tarveharkintaan.

Sijaisapua voi saada muun muassa työkyvyttömyyden perusteella, kuntoutukseen ja työkykyä ylläpitävään toimintaan, sairaan lapsen hoitamiseen, raskauteen, synnytykseen, isyyslomaan, ottolapsen ja alle kolmevuotiaan lapsen hoitoon, aikuis- koulutukseen, varusmies- ja siviilipalvelukseen sekä kertausharjoituksiin.

Vuonna 2009 sijaisapua käytti noin 11 300 maatalousyrittäjää. Sijaisapupäiviä tehtiin lähes 475 000, keskimäärin lähes 42 päivää käyttäjää kohti. Sijaisapu on maksullista, mutta sitä tuetaan. Oikeus sijaisapuun päätty vanhuuseläkkeeseen. (Mela 2010).

### Maksullinen lomitus

MYEL:n mukaiseen vuosilomaan oikeutetut yrittäjät voivat saada 120 tuntia tuetua maksullista lomitusta vuodessa (YEL:n mukaiseen vuosilomaan oikeutetut turkistuottajat 50 tuntia). Maksullista lomitusta voi hakea myös muihin kuin maatalousyrittäjien toimintaan liittyviin töihin.

Maksullisen lomituksen järjestämisen edellytyksenä on, että paikallisyksiköllä on vakinaisia lomittajia vapaina tai käytettävissä on lomituspalveluyrittäjiä. Vuonna 2009 tuetua maksullista lomitusta käytti noin 13 200 maatalousyrittäjää. Tuettuja maksullisia lomituspäiviä tehtiin lähes 108 000, keskimäärin hieman yli kahdeksan päivää käyttäjää kohti.

Täysin maksullisen lomituksen ostaminen on mahdollista myös sellaisille maatalousyrittäjille, jotka eivät ole oikeutettuja vuosilomaan. Vuonna 2009 täysin maksullista lomitusta käytti noin 550 maatalousyrittäjää. Näitä lomituspäiviä tehtiin hieman yli 2 600, keskimäärin lähes viisi päivää käyttäjää kohti. Kaikki lomituspalvelumaksut ovat verovähennyskelpoisia. (Mela 2010).

### Lomittajat

Melan tilastojen (2010) mukaan vuonna 2009 maassamme oli noin 4 860 vakituista kunnallista maatalouslomittajaa ja noin 6 200 muuta lomittajaa. Muista lomittajista noin 600 oli määräaikaisia, vajaa 700 ostopalvelulomittajia ja noin 4 300 maatalousyrittäjän suosittelemia henkilöitä, usein yrittäjän perheenjäseniä, jotka lomittavat vain yhdellä tilalla ja joille kunta maksaa palkan. Loput olivat pääasiassa ammatinharjoittajia tai lomituspalveluja tarjoavien yritysten palveluksessa olevia lomittajia.

Maamme kaikki maatalouslomittajat tekivät vuonna 2009 yhteensä noin 1 255 000 työpäivää ja lähes 8 450 000 työtuntia. Vakituiset kunnalliset maatalouslomittajat, joilla oli joko toistaiseksi tai määräajan voimassa oleva työsuhde, tekivät edellä mainituista työpäivistä noin 72 prosenttia ja määräaikaiset noin 17 prosenttia.

Vakituisia kunnallisia maatalouslomittajia työskentelee eniten (41 %) Länsi-Suomen läänissä, jossa on myös eniten vuosilomaan oikeutettuja maatalousyrittäjiä. Lomitettavia ja lomittajia (7 %) on vähiten Lapin läänissä.

Julkisiin tilastoihin ei ole koottu maamme vakituisista kunnallisista lomittajista kattavaa ikä- ja sukupuolijakaumatietoa. Lomittajien edunvalvonnasta vastaavan Maatalouslomittajat ry:n jäsenistö – 3 608 lomittajaa vuonna 2009 – edustaa yhdistyksen mukaan suurta osaa maamme vakituisista kunnallisista maatalouslomittajista. Yhdistyksen jäsenten keski-ikä oli vuonna 2009 noin 45 vuotta. Jäsenistä noin 60 prosenttia oli naisia ja noin 40 prosenttia miehiä.



Kuva 3. Viidennes kyselyyn vastanneista lomittajista oli vähintään 50-vuotiaita. Lomittajien ikääntyminen ja nuorien lomittajien vähyys on vakava haaste. Ulkomainen työvoima auttaa asiassa, mutta ammatin tunnettuutta ja haluttavuutta on kasvatettava myös suomalaisten nuorten keskuudessa. Työolosuhteiden kehittäminen on vähintään yhtä tärkeää kuin palkkauksen kehittäminen. Kuva: Janne Karttunen

### KYSELYN TULOKSET JA TULOSTEN TARKASTELU

Sähköiseen kyselyyn saatiin vastaukset yhteensä 314 kunnalliselta maatalouslomittajalta. Vastaajista 58 prosenttia oli naisia ja 42 prosenttia miehiä (taulukko 1). Vastaajien sukupuolijakauma on likipitään sama kuin lomittajien ammattiyhdistyksen jäsenten sukupuolijakauma. Näin ollen kyselyaineiston voidaan arvioida kuvaavan kohdepopulaatiota suhteellisen hyvin ainakin lomittajien sukupuolijakauman suhteen.

Kyselyyn vastanneiden lomittajien keski-ikä oli 40 vuotta. Mieslomittajat olivat keskimäärin viisi vuotta naislomittajia vanhempia. Lomittajat olivat keskimäärin viisi vuotta nuorempia kuin Maatalouslomittajat ry:n jäsenet keskimäärin. Ero voi johtua osittain kyselyn luonteesta – kysely edellytti paikallisyksikön hallussa olevaa lomittajan sähköpostiosoitetta sekä halukkuutta vastata sähköiseen kyselyyn. Voitaaneen olettaa, että edellä mainitut ehdot toteutuvat keskimäärin varmemmin nuorimpien lomittajien keskuudessa.

Kyselyyn vastanneita nais- ja mieslomittajia oli suhteellisesti eri määrät eri ikäluokissa (kuva 4). Naisia oli suhteellisesti selvästi miehiä enemmän alle 35-vuotiaissa vastaajissa eli naiset saattavat aloittaa työskentelyn lomittajana keskimäärin nuorempana kuin miehet. 35–44 -vuotiaissa vastaajissa naisia ja miehiä oli suhteellisesti suurin piirtein sama määrä. Miesvastaajia oli puolestaan suhteellisesti enemmän vähintään 45-vuotiaiden vastaajien joukossa.

Erot nais- ja miespuolisten vastaajien suhteellisissa määrissä eri ikäluokissa voivat johtua sattumasta ja aineiston koosta. On myös mahdollista, että tulos voi johtua eroista vastausaktiivisuudessa sukupuolten välillä eri ikäluokissa.

Ero voi myös johtua siitä, että vähintään 45-vuotiailla naisilla on takana keskimäärin pidempi työura lomittajana kuin samankäisillä miehillä ja naiset saattavat joutua luopumaan ruumiillisesti kuormittavasta lomitustyöstä miehiä herkemmin.

Tätä johtopäätöstä tukee Karttunen ja Rautiaisen (2009) havainto, jonka mukaan vähintään 45-vuotiaiden naispuolisten maidontuottajien työkyky on keskimäärin alhaisempi kuin samankäisillä miehillä. Lisäksi naisten työkyky laskee merkittävästi miesten työkykyä nopeammin.

Maidontuottajat ovat vahvasti sidoksissa tilaansa ja työhönsä, joten usein työssä sinnitellään myös huonolla työkyvyllä. Sen sijaan lomittajat voivat ainakin periaatteessa helpommin hakeutua tarvittaessa uuteen ammattiin.

### Paikallisyksikön sijainti ja työsuhteen laatu

Kyselyyn vastanneet 314 lomittajaa jakaantuivat melko tasaisesti eri puolille Suomea, mutta Lapin läänistä saatiin vain muutamia vastauksia. Näin ollen pohjoisimman Suomen lomittajat ovat selvästi aliedustettuina tässä kyselyssä.

Yhdeksän lomittajaa kymmenestä (91 %) oli toistaiseksi voimassa olevassa työsuhteessa ja lopuilla oli määräaikainen työsuhde. Lomittajista kaksi kolmannesta (64 %) teki kokoaikatyötä ja lopuilla oli osa-aikatyö (kuva 5).

Nais- ja mieslomittajien välillä oli eroa työsuhteen laadussa. Miehillä (68 %) oli selvästi naisia (52 %) useammin toistaiseksi voimassa oleva kokoaikatyö. Naisilla (36 %) oli miehiä (27 %) useammin toistaiseksi voimassa oleva osa-aikatyö. Naisilla oli myös miehiä useammin määräaikainen kokoaikatai osa-aikatyö. Työsuhteen laatuun vaikuttaa suuri määrä eri tekijöitä, joista osaan voi työntekijä vaikuttaa omilla valinnoillaan. Käytettävissä olevan aineiston koko ja tausta-

Taulukko 1. Kyselyn 314 vastaajan sukupuolijakauma ja iän tunnusluvut.								
	Vastaajia, kpl	Osuus vastaajista, %	Keski-ikä, vuotta	Keskijajonta, vuotta	Mediaani-ikä*, vuotta	Moodi-ikä**, vuotta	Minimi-ikä, vuotta	Maksimi-ikä, vuotta
Kaikki	314	100	40	10	41	40	19	64
Naiset	182	58	38	10	39	43	19	62
Miehet	132	42	43	9	43	44	20	64

\* Mediaani eli keskiluku on suuruusjärjestykseen asetetun aineiston keskimäinen havainto.  
 \*\* Moodi eli tyypiarvo on aineistossa useimmin esiintyvä arvo.

tamuuttajien laatu eivät mahdollista kattavaa tarkastelua eroista työsuhteen laadussa nais- ja mieslomittajien välillä.

Lomittajilta tiedusteltiin, toimivatko he vastaushetkellä rengaslomittajina. Tähän kysymykseen saatiin vastaus kaikilta 314 lomittajalta. Heistä hieman yli kymmenesosa (11 %) toimi rengaslomittajana lomittaen ainoastaan lomarenkaiden tiloilla. Reilu kymmenesosa (13 %) toimi rengaslomittajina, mutta lomitti myös lomarenkaiden ulkopuolisilla tiloilla. Loput (76 %) eivät toimineet vastaushetkellä rengaslomittajina. Miesten ja naisten välillä oli eroa rengaslomittajana toimimisessa: miehistä 30 prosenttia ja naisista 18 prosenttia toimi rengaslomittajina.

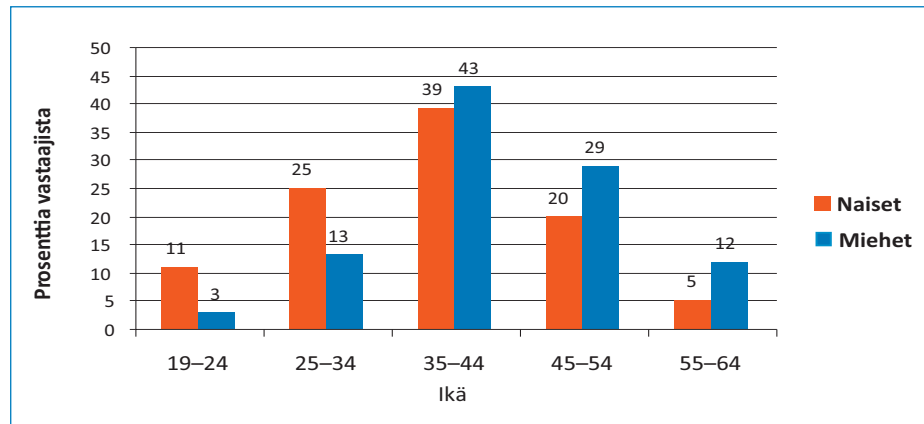
Lahinin ja Mäkelän (2000) mukaan lomitusrankaaseen kuuluu tyypillisesti neljästä kahdeksaan maatilaa, jotka sopivat lomituksesta yhteisissä kokouksissa. Lomitusrankaan kokousten pääasia on lomien jakaminen ja lomittajan työvuorolistan täyttäminen. Paikallisyyksikön johtava lomittaja tai muu vastaava henkilö on käytännössä sopivin puheenjohtaja edellä mainittuihin kokouksiin, koska hän on selvillä rengaslomittajan työsuhteasioista ja vapaapäivien määräytymisestä.

Lomitusrenkaiden pystyttämistä voidaan suositella, koska niissä lomitukset ja sijaisvun antaminen saadaan toteutettua yleensä sujuvammin kuin tavanomaisessa lomituksessa. Kaikissa tilanteissa kannattaa lomista sopia hyvissä ajoin. Näin saadaan todennäköisimmin loma pidettyä haluttuna aikana ja tavanomaisessa lomituksessa saadaan tilalle varmimmin myös ennestään tuttu lomittaja. "Luottolomittajan" avulla kyetään lomalla helpommin irrottautumaan tilalta ja tilan töistä.

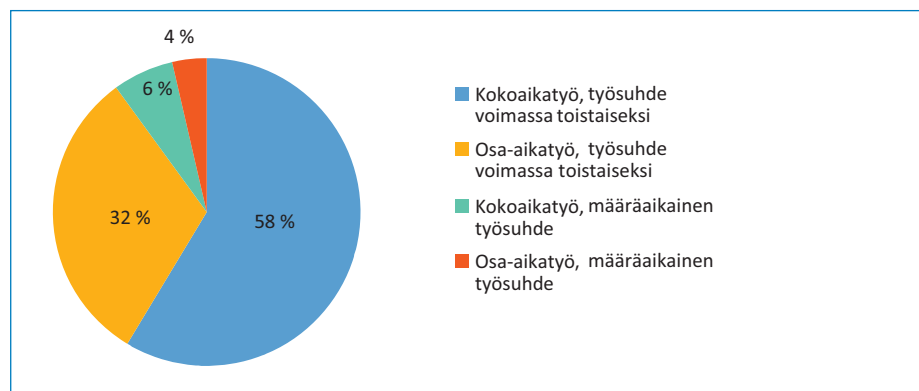
### Koulutus ja työkokemus lomittajana

Vastaajista 283 (90 %) ilmoitti saaneensa alan koulutuksen ja 269 (86 %) vastaajaa myös nimesi koulutuksensa. Tyypillisimmät tutkinnot olivat karjalouden ammattitutkinto, lomittajakurssi tai maatalouslomittajan ammattitutkinto, maatalouden perustutkinto tai yhdistelmä edellä mainituista. Alan koulutusta vailla olleita oli tasaisesti sekä nais- että mieslomittajissa ja kaikissa ikäluokissa.

Kaikki 314 lomittajaa vastasivat kysymykseen työvuosistaan lomittajana. Lomittajille oli kertynyt työkokemusta keskimäärin yli 15:ltä mutta alle 20 vuodelta (kuva 6). Tyypillisellä lomittajalla oli yli 20 mutta alle 30 vuoden työkokemus lomituksesta. Naislomittajille oli kertynyt kuitenkin keskimäärin vähemmän työvuosia kuin miehille, mikä on linjassa naisvastaajien alhaisemman keski-ikänsä kanssa. Naisvastaajien työkokemuksen mediaani oli yli 10 mutta alle 15 vuotta ja miesvastaajien yli 15 mutta alle 20 vuotta.



Kuva 4. Kyselyyn vastanneiden lomittajien suhteelliset määrät sukupuolittain eri ikäluokissa.



Kuva 5. Lomittajien työsuhteen laatu (vastaukset 314 lomittajalta).

### Työkokemus eri tuotantosuunnista

Kaikki 314 lomittajaa vastasivat kysymykseen siitä, mistä tuotantosuunnista tai tilatyypeistä heillä on työkokemusta.

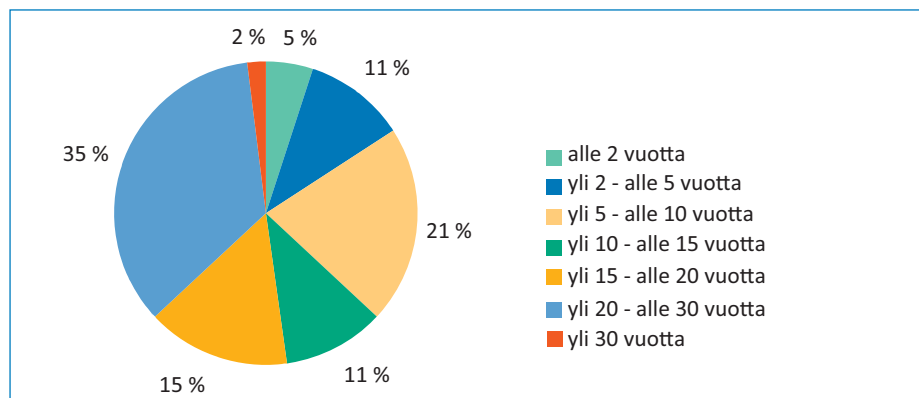
Lomittajilla oli kokemusta keskimäärin neljästä – vähimmillään yhdestä ja enimmillään yhdestätoista – tuotantosuunnasta tai tilatyypistä (keskiarvo ja mediaani 4, tyyppiluku eli moodi 2). Kolmasosalla vastaajista oli kokemusta vähintään kahdeksasta tuotantosuunnasta tai tilatyypistä.

Lähes kaikilla lomittajilla (304 lomittajaa, 97 %) oli työkokemusta yhdestä tai useammasta maidontuotannon tilatyypistä. Näistä tilatyypeistä oli myös kertynyt määrällisesti eniten työkokemusta suurimmalle osalle lomittajista. Yleensä samalla lomit-

tajalla oli kokemusta maitotiloista, joilla hoidettiin myös uudistukseen tarvittava nuorkarja mutta ei lihakarjaa, sekä maitotiloista, joilla hoidettiin sekä nuor- että lihakarjaa.

Maidontuotannon kolmantena tilatyypinä olivat maassamme toistaiseksi suhteellisen harvinaiset maitotilat, joilla nuorkarjan kasvatusta oli ulkoistettu. Useimmilla kyseisistä tiloista nuorkarjan kasvatusta oli ulkoistettu kahden kuukauden iästä eteenpäin. Tällaisista maitotiloista oli kokemusta 49 lomittajalla (16 %).

Vain 17 lomittajaa (5 %) mainitsi, että heillä on työkokemusta karjatilojen lisäksi viljatiloilta. Heidän lisäksi muutamalla lomittajalla oli työkokemusta myös muilta kas-



Kuva 6. Lomittajien työkokemus lomituksesta vuosina.

vintuotantotiloilta. Tulos kertonee siitä, että kasvinviljelyä harjoittavilla tiloilla ei syystä tai toisesta käytetä maksullisia ja tarveharkintaisia lomitus- tai sijaisapupalveluita.

### Keskimääräinen lomitustyöpäivä

Lomittajia pyydettiin arvioimaan keskimääräisen lomitustyöpäivän töiden jakaantumisesta karjanhoitotöihin ilman traktoritöitä, päivittäisiin traktoritöihin kuten rehun käsittelyyn, muihin kone- ja traktoritöihin, muihin töihin sekä yksityistalouden töihin lomitustilalla. Vastaus pyydettiin prosenttilukuna kymmenen prosenttiyksikön jautuksella skaalalla 0–100 %.

Käyttökelpoinen vastaus tähän kysymykseen saatiin 228 lomittajalta (73 %), joista naisia oli 138 ja miehiä 90. Yleisin vastauksen hylkäykseen johtanut syy oli se, että vastausten yhteenlasketut prosentit joko jäivät alle sadan tai olivat yli sata. Nais- ja mieslomittajien vastaukset eivät keskimäärin eronneet toisistaan, mutta yksittäisten lomittajien välillä oli paljon vaihtelua.

Erilaiset karjanhoitotyöt täyttävät kolme neljäsosaa lomittajien keskimääräisestä työpäivästä. Päivittäin tehtävät traktorityöt vievät keskimääräisestä työpäivästä suuremman osan (15 %) kuin muut kone- ja traktorityöt (10 %), mutta näitä töitä eivät kaikki lomittajat tee. Päivittäisiä traktoritöitä teki 73 prosenttia vastaajista. Muita kone- ja traktoritöitä teki vastaajista 47 prosenttia. Noin puolella lomittajista tyypilliseen työpäivään kuuluu myös muita kuin rutiininomaisia karjanhoito- tai kone töitä. Pieni osa lomittajista tekee lomitustilalla myös yksityistalouden töitä.

### Karjanhoitotöiden työterveys ja -turvallisuus

Valtaosalla (90 %) tähän kysymykseen vastanneista 301 lomittajasta oli kokemusta vähintään kahdesta eri navettatyypistä: parsinavetoista, kylmäpihatoista, viileä- eli verhoseinäpihatoista, lämminpihatoista tai kombinavetoista. Kombinavetoissa lehmät joko pidetään parressa ja ne lypsetään lypsasemassa tai muutoin pihatossa vapaana liikkuvat lehmät lypsetään parressa.

Niitä lomittajia, joilla oli kokemusta vähintään kahdesta eri navettatyypistä, pyydettiin arvioimaan navettatyyppejä toistensa suhteen. Tähän kysymykseen saatiin vastaus 279 lomittajalta. Lämminpihattoja pidettiin parhaimpina työterveyden eli alhaisen ammattitauririskin ja työn fyysisen kuormittavuuden sekä työympäristön toiminnallisuuden suhteen. Parsinavetat arvioitiin puolestaan työturvallisuuden suhteen parhaimmiksi.

Lomittajilta kysyttiin myös, missä navettatyypissä he työskentelevät mieluiten. Tähän kysymykseen vastasi 283 lomittajaa. Vastaajista 58 prosenttia piti lämminpihat-



Kuva 7. Lämminpihattoja arvostettiin navettatyypinä ja niissä työskenneltiin mieluiten. Lomittajien mukaan työolosuhteet ja työturvallisuuden taso kuitenkin vaihtelevat tyypiltään samanlaisten navettojen välillä hyvin paljon. Eläinten lajityypillisen käyttäytymisen tunteminen, rauhallisuus eläinten käsittelyssä ja tarpeettoman kiireen välttäminen kaikessa työskentelyssä edistävät työturvallisuutta ja työn sujumista. Kuva: Markku Lätti

toja mieluisimpana työpaikkana. Parsinavettoja piti mieluisimpana työpaikkana 28 prosenttia vastaajista.

### Karjanhoitotöiden työolosuhteet

Lomittajilta kysyttiin, miten navettatyypin, koneiden määrä ja laatu, tilasuunnittelu sekä omat tai viljelijän toimintatavat ja tottumukset vaikuttavat heidän mielestään karjanhoitotöiden työturvallisuuteen ja työolosuhteisiin. Vastaajia pyydettiin laittamaan edellä mainitut asiat tärkeysjärjestykseen. Tähän kysymykseen vastasi 312 lomittajaa.

Navetassa olevien koneiden määrän ja laadun arvioitiin vaikuttavan karjanhoitotöiden työturvallisuuteen ja työolosuhteisiin eniten. Toiseksi eniten vaikutti navetan tilasuunnittelu ja kolmanneksi eniten omat toimintatavat ja tottumukset.

Neljänneksi tuli navettatyypin, mutta tällä ei ollut suurta eroa kolmanneksi tulleen vaihtoehtoon. Viljelijän toimintatavat ja tottumukset vaikuttivat vastaajien mielestä vähiten työturvallisuuteen ja työolosuhteisiin.

Lomittajilta kysyttiin avoimella kysymyksellä, mitkä muut kuin edellä luetellut tekijät vaikuttivat heidän mielestään karjanhoitotöiden työturvallisuuteen ja työolosuhteisiin. Tähän kysymykseen vastasi 127 lomittajaa. Seuraavaan on muokattu yhteenveto niistä kommentteista, joiden teema toistui vähintään viiden vastaajan kohdalla. Tiedotteen kirjoittajien kommentit on kursivoitu.

Tuotantoeläinten käyttäytyminen ja siihen vaikuttavat tekijät kuten tilanväen ja lomittajien taito käsitellä ja tapa kohdella eläimiä, eläinten käytössä olevat tilat sekä eläinten luonne esiintyivät lukuisten

vastaajien kommentteissa. *Kommenttien sanamuodoista voi tehdä johtopäätöksen, että tuotantoeläimillä viitattiin tässä yhteydessä useimmiten nautoihin. "Rauhallisella isäntävällä on rauhalliset lehmät", todettiin. Esimerkiksi vasikoiden nupoutus ja/tai nautojen sarvettomuus, luonnevikaisten yksilöiden poisto karjasta sekä karjanjalostuksen rooli eläinten luonteen parantamisessa todettiin tärkeäksi.*

Tuotantorakennuksen riittävä valaistus tai sen puute oli useimmin mainittu yksittäinen työturvallisuuden ja työolosuhteisiin vaikuttanut tekijä. *Määrällisesti ja laadullisesti riittävällä valaistuksella on suuri merkitys isäntävään lisäksi tilapäisille työntekijöille kuten lomittajille.*

Kiireetön ja rauhallinen työtahti paransi työturvallisuutta ja kiire työssä vähensi sitä usean vastaajan mielestä. *Kiireettömyys mainittiin usein yhdessä tuotantorakennuksen siisteyden ja kunnossapidon kanssa. Työympäristön epäsiisteys ja kunnossapidon laiminlyönti yhdistettynä kiireeseen kasvattavat tapaturmariskiä.*

*Kiire voi johtua muun muassa kehnosta töiden organisoinnista, jolloin ei jää aikaa pitää tarvikkeita paikoillaan, huoltaa sähkölaitteita, valaisimia ja navetan kalusteita/rakenteita sekä puhdistaa esimerkiksi kulkukäytäviä. Kiireeseen vaikuttivat muun muassa isäntävään asenteet ja tapa työskennellä sekä työajan hallinnollinen mitoitus. Tilojen väliset erot karjanhoitoon kuluva ajassa ovat suuria, vaikka karjamäärä, työssä käytetyt koneet ja navettatyypin olisivat pääpiirteissään samoja. Tämä on suuri haaste työajan hallinnolliselle mitoittamiselle.*

Riittävä opastus tilan ja navetan töihin sekä karjaan todettiin tärkeäksi. Kaivattiin

kirjallisia yleisohjeita ja niiden lisäksi tilannekohtaista suullista ohjeistusta. Käytännön opastusta kaivattiin esimerkiksi koneiden ja laitteiden käyttöön. *Maatiloilla on käytössä runsaasti erilaisia koneita ja laitteita. Ei voida kohtuudella edellyttää, että lomittaja osaisi ilman laitekohtaista opastusta käyttää sujuvasti ja turvallisesti esimerkiksi kaikkia erilaisia liuku- ja runko-ohjattavia pienkuormaimia. Tietoa pienkuormainten turvallisesta käytöstä maatiloilla löytyy Lätin ja Mäittälän (2007) julkaisusta. Tietoa työntekijöiden yleisestä perehdytyksestä ja työnopastuksesta maatiloilla löytyy Mattilan ym. (2010) julkaisusta.*

Lomitustyöhön vaikuttavat henkiset tekijät kuten työilmapiiri tilalla, lomittajan ja isäntäväen jaksaminen, henkilökemiat ja luottamus lomittajan ja isäntäväen välillä nousivat esille useissa kommentteissa. *Kun lomittaja ja lomitettava voivat ruumiillisesti sekä henkisesti hyvin ja jaksavat hyvin työssään, kyetään helpommin luomaan luottamuksellinen lomitussuhde. Tällöin tarvittava tieto siirtyy osapuolten välillä ja vältytään ”kyttäämiseltä” sekä ristiriidoilta.*

### Kokemukset eri lypsyjärjestelmistä

Lomittajilta tiedusteltiin, mistä lypsyjärjestelmistä heillä on kokemusta. Tähän kysymykseen vastasi 305 lomittajaa. Yhtä vaille kaikilla oli kokemusta parsilypsystä joko putkilypsykoneella tai kannukoneella, 90 prosentilla oli kokemusta lypsyasemassa lypsämisestä ja 45 prosentilla vastaajista oli kokemusta myös automatisoidusta lypsystä eli robottilypsystä. Suhteellisesti hieman useammalla nais- kuin mieslomittajalla oli kokemusta robottilypsystä.

Robottilypsy poikkeaa luonteeltaan ja työnosiltaan merkittävästi perinteisestä parsi- ja asemalypsystä. Tästä syystä, ja koska robottilypsy on vielä suhteellisen uutta, on mahdollista, että osa niistä lomittajista, joilla on kokemusta robottilypsystä, eivät välttämättä vielä hallitse kaikkia robottilypsyyden kuuluvia työnosia.

Lomittajia pyydettiin myös arvioimaan, missä edellä mainituista lypsyjärjestelmistä on heidän mielestään paras työturvallisuus, paras työterveys eli alhainen ammattitautiriski, alhaisin työn fyysinen kuormittavuus ja paras työympäristön toiminnallisuus. Tähän kysymykseen saatiin vastaus 300 lomittajalta.

Automaatti- eli robottilypsyä pidettiin työturvallisuuden, ammattitautiriskien ja työn fyysisen kuormittavuuden suhteen ylivoimaisesti parhaana lypsyjärjestelmänä. Asemalypsy arvioitiin puolestaan selvästi parsilypsyä paremmaksi. Asemalypsy arvioitiin täpärästi robottilypsyä paremmaksi työympäristön toiminnallisuuden suhteen.

**Taulukko 2. Lomittajien kokemukset asemalypsystä helpottavista järjestelmistä. Vastaukset yhteensä 285 lomittajalta.**

Työtä keventävä järjestelmä	Lomittajat, joilla kokemusta, prosenttia	Lomittajat, joilla kokemusta, kpl
Automaatti-irrottimet lypsिमille	95	270
Asemalla käsisiuhkuja	90	256
Lehmillä kokoomatila	85	242
Asemalla kiskovaunu lypsyliinoille ym. tarvikkeille	65	185
Lypsिमille kannattimet eli mekaaninen käsivarsi	62	177
Lypsisyvennyksen lattiataso säädettävissä	43	121
Lypsyasemalla lattia- tai säteilylämmitys	42	120
Koneesta suoraan lämmitetyt ja kosteat lypsyliinat, ei vääntöä kuivaksi käsin [ns. kuumalinkous]	32	92
Avopäätyinen lypsyasema, lypsäjä lattiatasolla ja lehmät korokkeella	29	82
Lypsyltä pikapoistuminen eli ns. fast-exit	25	70
Lehmillä kokoomatila ja paimenkoira	20	56
Lehmillä kokoomatila ja mekaaninen ajolaite	16	45

**Taulukko 3. Lomittajien kokemukset parsinavetan lypsyä helpottavista järjestelmistä. Vastaukset yhteensä 305 lomittajalta.**

Työtä keventävä järjestelmä	Lomittajat, joilla kokemusta, prosenttia	Lomittajat, joilla kokemusta, kpl
Lypsinkiskot [joita pitkin lypsimiä siirretään kannatinvarsiin]	98	298
Lypsимien automaatti-irrottimet	96	292
Lypsyjakkara tai polvituki	65	198
Lehmät parsissa hännät vastakkain	58	177
Kaksoislypsimet eli kaksi lypsintä kiskolla kulkevaa kannatinvarsta kohti	43	131
Lypsyliinat koneesta lämpiminä ja kosteina, ei käsin vääntöä kuivaksi [ns. kuumalinkous]	40	121

### Asema- ja parsilypsyä helpottavat järjestelmät

Taulukkoihin 2 ja 3 on koottu tietoa lomittajien kokemuksesta asema- ja parsilypsyä helpottavista järjestelmistä. On todennäköistä, että osa eri lomittajien antamista vastauksista koskee samoja lomitustiloja. Tuloksien perusteella voidaan karkeasti arvioida järjestelmien suhteellista yleisyyttä suomalaisissa navetoissa.

Vastaajista hieman alle 50:llä oli kokemusta lehmien kokoomatilasta, jossa oli mekaaninen ajolaite. Ajolaitteet ovat hiljalleen yleistymässä suurien pihattojen yleistymisen myötä. Mielenkiintoinen tulos on, että yli 50 vastaajalla oli kokemusta paimenkoiran käytöstä lehmien ”ajolaitteena”. Tulos ei kuitenkaan kerro, osasivatko kyseiset lomittajat henkilökohtaisesti ohjata paimenkoiraa.

Lähes kaksi kolmasosaa vastaajista ilmoitti, että heillä on kokemusta mekaanisista lypsимien kannattimista. Lypsимien kannattimet nimensä mukaisesti kannattelevat lypsимien keskuskappaletta ja vedinkuppeja keventäen samalla lypsäjän työtä. Lypsимien kannattimet ovat kuitenkin vielä

hyvin harvinaisia maassamme. Näin ollen voidaan pitää todennäköisenä, että ainakin osa vastaajista on ajatellut vastatessaan maitotiloilla yleisiä lypsyletkujen kannattimia. Ne kannattelevat nimensä mukaisesti lypsyletkuja, mutta eivät varsinaisesti kevennä työtä.

Lypsyliinujen kuumalinkouksesta ja muista lypsyä keventävistä järjestelmistä sekä töiden organisoinnista karjanhoidossa löytyy lisätietoa esimerkiksi Karttusen ja Lätin maataloustiedotteista (2009a ja 2009b).

### Osaaminen, kehittämis- ja koulutustarpeet

Lomittajia pyydettiin arvioimaan omaa osaamistaan sekä kehittämis- ja koulutustarpeitaan seitsemän osa-alueen suhteen. Eri-ikäisten mies- ja naislomittajien vastaukset erosivat toisistaan selvästi. Taulukossa 4 on esitetty yksityiskohtaiset tulokset.

Sekä nais- että mieslomittajat arvioivat oman osaamisensa korkeimmaksi ja vastaavasti koulutustarpeensa alhaisimmaksi kotieläinten ruokinnassa ja hoidossa sekä lypsytyössä. Näitä töitä tehdään lomitet-

**Taulukko 4. Maatalouslomittajien arvio omasta osaamisestaan sekä kehittämis- ja koulutustarpeistaan. Näihin kysymyksiin saatiin käyttökelpoiset vastaukset yhteensä 302 lomittajalta.**

Lomittajia, kpl	Naiset			Miehet		
	< 45 v	≥ 45 v	Kaikki	< 45 v	≥ 45 v	Kaikki
	127	53	180	63	59	122
Vastauspisteiden (skaala 1...5) keskiarvo ja vastauksissa useimmin esiintynyt pistemäärä						
<b>Osaaminen</b> – Arvioi omaa osaamistasi seuraavilla alueilla skaalalla: on erittäin paljon (5 p), on paljon (4 p), on melko paljon (3 p), on jonkin verran (2 p), ei ole (1 p)						
Kotieläinten ruokinta ja hoito	4,3: 5	4,4: 5	4,4: 5	4,5: 5	4,3: 5	4,4: 5
Lypsytyö	<b>4,4: 5<sup>k</sup></b>	<b>4,6: 5<sup>k</sup></b>	4,5: 5	4,4: 5	4,2: 5	4,3: 5
Kotieläinten terveydenhoito	3,8: 4	3,9: 4	<b>3,8: 4<sup>l</sup></b>	3,7: 4	3,5: 4	<b>3,6: 4<sup>l</sup></b>
Teknisten laitteiden käyttö	3,2: 3	3,3: 3	<b>3,2: 3<sup>a</sup></b>	<b>4,0: 4<sup>d</sup></b>	<b>3,5: 4<sup>d</sup></b>	<b>3,8: 4<sup>a</sup></b>
Traktoritöiden osaaminen	2,7: 2	2,5: 2	<b>2,6: 2<sup>b</sup></b>	<b>4,4: 5<sup>i</sup></b>	<b>4,0: 4<sup>i</sup></b>	<b>4,2: 5<sup>b</sup></b>
Muiden konetöiden osaaminen	2,6: 2	2,6: 2	<b>2,6: 2<sup>c</sup></b>	<b>4,0: 4<sup>e</sup></b>	<b>3,5: 4<sup>e</sup></b>	<b>3,8: 4<sup>c</sup></b>
Työturvallisuus	3,6: 4	3,8: 4	3,7: 4	3,7: 4	3,6: 3	3,7: 4
<b>Kehittämis- ja koulutustarve</b> – Arvioi omaa kehittämis- ja koulutustarvetta seuraavilla alueilla skaalalla: on erittäin paljon (5 p), on paljon (4 p), on melko paljon (3 p), on jonkin verran (2 p), ei ole (1 p)						
Kotieläinten ruokinta ja hoito	2,0: 2	2,2: 2	2,0: 2	2,0: 2	2,1: 2	2,0: 2
Lypsytyö	1,8: 2	2,0: 2	1,8: 2	1,8: 2	1,8: 2	1,8: 2
Kotieläinten terveydenhoito	2,4: 2	2,4: 2	2,4: 2	2,4: 2	2,4: 2	2,4: 2
Teknisten laitteiden käyttö	2,8: 3	2,8: 2	<b>2,8: 2<sup>f</sup></b>	2,3: 2	2,6: 2	<b>2,4: 2<sup>f</sup></b>
Traktoritöiden osaaminen	2,9: 2	3,0: 2	<b>2,9: 2<sup>g</sup></b>	1,8: 1	1,9: 2	<b>1,8: 2<sup>g</sup></b>
Muiden konetöiden osaaminen	3,0: 2	3,0: 2	<b>3,0: 2<sup>h</sup></b>	<b>2,0: 2<sup>m</sup></b>	<b>2,3: 2<sup>m</sup></b>	<b>2,1: 2<sup>h</sup></b>
Työturvallisuus	<b>2,2: 2<sup>l</sup></b>	<b>2,5: 2<sup>l</sup></b>	2,3: 2	2,3: 2	2,2: 2	2,3: 2

Lomittajaryhmien ikäluokittaisessa ja sukupuolittaisessa vertailussa on käytetty kahden otoksen yksisuuntaista t-testiä olettaen ryhmien vastausten varianssit erisuuriksi. Tummennettujen lomittajaryhmien vastaukset eroavat toisistaan tilastollisesti merkitsevästi ja yläindeksi kirjain (esim. a vs. a) ilmoittaa eron suuruuden: a–h erittäin merkitsevä (p<0,001), i–j merkitsevä (p<0,01) ja k–m melkein merkitsevä (p<0,05).

taessa eniten, joten tulos on ymmärrettävä. Naislomittajat arvioivat osaamisensa alhaisimmaksi ja koulutustarpeensa korkeimmaksi traktoritöissä, muissa konetöissä ja teknisten laitteiden käytössä.

Nais- ja mieslomittajien koetun osaamisen ja koulutustarpeen välillä oli viimeksi mainituissa työtehtävissä erittäin selvä ero – mieslomittajat yleensä ja erityisesti alle 45-vuotiaat kokivat osaamisensa näissä töissä hyväksi. Mieslomittajat arvioivat osaamisensa alhaisimmaksi kotieläinten terveydenhoidossa ja työturvallisuuteen liittyvissä asioissa. Miehet kaipasivat koulutusta edellä mainittujen osa-alueiden lisäksi eniten teknisten laitteiden käytössä. Lomittajien työnopastuksessa on kiinnitettävä erityistä huomiota konetöihin. Lisäksi on ilmeinen tarve valtakunnalliselle karjanhoidon konetöihin liittyvälle koulutukselle.

### Lomittajien kokemuksia ja näkemyksiä

Kyselyn lopuksi lomittajilla oli mahdollisuus ”vapaaseen sanaan”. Vastaajista 73 käytti tilaisuutta hyväkseen. Seuraavaan on muokattu yhteenveto niistä kommentteista, joiden teema toistui vähintään viiden vastaajan kohdalla. Tiedotteen kirjoittajien kommentit on *kursivoitu*.

Vastaajat arvostivat sitä, että kerrankin heidän mielipidettänsä, kokemuksiaan ja

näkemyksiään kysytään. Toisaalta epäiltiin, että tulokset saattavat jäädä viemättä käytäntöön. Siksi toivottiin, että kyselyn tulokset saavuttaisivat lomittajien työnjohdon, lomitushallinnon ja myös maatalousyrittäjät. Lisäksi toivottiin, että kyselyn tulokset lähetettäisiin lomittajille.

*Tämä maataloustiedote on luvattu lähettää pdf-muodossa kaikille niille lomittajille, jotka antoivat kyselyn lopussa sähköpostiosoitteensa. Painettu tiedote lähetetään maatalousalan oppilaitosten, maaseutukeskusten ja tiedotesarjan tilaajien maatalousyrittäjien lisäksi muun muassa Maatalousyrittäjien eläkelaitoksen hyvinvointipalvelut-yksikköön ja Maatalouslomittajat ry:lle.*

Lomittajien työmenetelmien ja -olojen sekä työturvallisuuden kehittäminen koettiin tärkeäksi. Karjanhoitotyön todettiin sisältävän sekä tapaturma- että ammatitautiriskejä. Lomitustyölle ominaisina riskeinä tuotiin esille yksintyöskentely, toisinaan kehnot työajat ja pitkät työmatkat, joilta ei saa korvausta ja jotka voivat aiheuttaa väsymystä. Todettiin, että maatalousyrittäjät voivat olla ”sokeita” omalle työlleen ja tuotantotilojensa puutteille. Jos lomittajalla ja lomitettavilla on hyvät ja luottamukselliset välit, uskalletaan tuoda esille tilalla olevia kehittämiskohteita. Valvutuneimmat maatalousyrittäjät kysyvät

ja arvostavat kokeneen lomittajan mielihoidetta.

*Maamme aktiivitulakanta pienenee ja tilojen väliset etäisyydet kasvavat. Samaan aikaan lomituksen paikallisyksiköjä joudutaan yhdistämään. Tämä pidentää lomittajien keskimääräisiä työmatkoja. Maassamme on edelleen runsaasti karjamäärältään pienehköjä tiloja, joista monella töistä vastaa yksi henkilö. Näillä karjanhoitotyöt eivät välttämättä työllistä lomittajaa kokopäiväisesti. Lisäksi erityisesti lypsykarjatiloilta päivittäiset karjanhoitotyöt jakaantuvat tyypillisesti kahteen jaksoon, joista ensimmäinen aloitetaan aikaisin aamulla. Näin ollen lomittajat voivat joutua viettämään poikkeuksellisen paljon aikaa tien päällä, työskentelemään usein yksin ja epätavallisina työaikoina. Muun muassa nämä seikat on otettava vakavasti huomioon lomitustyötä kehitettäessä.*

Todettiin, että on vaikea laittaa navettatyyppisiä tai lypsyjärjestelmiä ”paremmuusjärjestykseen”, koska yrittäjien osaamisen ja asenteiden sekä sitä myöten tilojen välillä on suuria eroja. Tiloilta käytössä olevan kone- ja laitekannan kirjo laajenee. Jotta uutta tekniikkaa kyettäisiin käyttämään turvallisesti ja tehokkaasti, tarvittaisiin vastaajien mukaan jatkuvaa koulutusta ja tietojen päivitystä.



Hinta 8,00 € Jälkipainos sallittu vain TTS:n kautta, ISSN 1797-1624. Oy Fram Ab, Vaasa 2010

*Tilojen ja työskentelyolosuhteiden väliset erot ovat viime vuosina varmasti kasvaneet: työ on edelleen varsin käsityövaltaista lukuisilla tiloilla, mutta samaan aikaan karjanhoitotöiden koneellistaminen ja automatisointi sekä maamme oloissa suuret karjat ovat yleistyneet. Lomittajan työ ei eroa muista ammateista tietojen ja taitojen jatkuvan päivitystarpeen suhteen. Eriytyisen päteviksi osoittautuneita lomittäjiä on palkattu laajentaville tiloille vakinaisiksi karjanhoitajiksi.*

### Kyselymenetelmän toimivuus

Kyselyyn vastanneista 314 lomittajasta 294 (94 %) piti sähköistä kyselyä hyvänä menetelmänä tämänkaltaisten kyselyiden toteuttamisessa. Vastaajista 178 perusteli tätä mielipidettä. Kyselymenetelmää pidettiin nykyaikaisena ja nopeana vastata – ei tarvinnut tehdä ”paperitöitä” tai käydä postilaatikolla. Kyselyn toteuttajatahon puoleuttomuutta ja sitä, että saattoi ilmaista arastelematta mielipiteensä, arvostettiin.

Vastaajista 20 (6 %) piti sähköistä kyselyä huonona menetelmänä. Vastaajista 11 perusteli tätä mielipidettä. Vastaajat totesivat muun muassa, että sähköiseen kyselyyn annettavia vastauksia ei välttämättä tule vastaamisen nopeuden vuoksi mietittyä kunnolla tai että kaikilla lomittajilla ei ole syystä tai toisesta mahdollisuutta vastata sähköiseen kyselyyn.

Tuloksia tulkittaessa on syytä pitää mielessä se mahdollisuus, että osa potentiaalisista vastaajista on voinut jättää vastamatta kyselyyn juuri menetelmän takia – kaikki, joilla on sähköpostiosoite, eivät käytä sähköpostia ja Internetiä tottuneesti. Toisaalta ne vastaajat, jotka ovat pitäneet menetelmää hyvänä, ovat voineet vastata erityisen aktiivisesti.

Kyselyyn vastanneista 269 (86 %) ilmoitti olevansa halukas osallistumaan jatkossakin vastaavanlaiseen lomittajille suunnattuun kyselyyn. Tämä vastaajajoukko tulee jatkossa toimimaan sähköisen lomittajaverkoston ytimenä.

### LOMITTAJA LIVING LAB -TUTKIMUSHANKE

Tämä maataloustiedote perustuu TTS tutkimuksessa vuosina 2008–2009 tehtyyn hankkeeseen ”Lomittaja Living Lab”, jonka rahoitti Maatalouskoneiden tutkimussäätiö. Hankkeen pää tavoitteena oli koota vapaaehtoinen lomittajaverkosto kyselyitä varten. Hankkeessa testattiin sähköisen tiedonkeruujärjestelmän toimivuutta kyselyllä, jolla kartoitettiin muun muassa lomittajien työkokemusta, osaamista sekä kehittämis- ja koulutustarpeita.

Kokemusperäistä tietoa voidaan jatkossa kerätä muun muassa karjanhoidossa käytettävien koneiden, laitteiden ja menetelmien hyvistä ratkaisuista. Kehittämistoimenpiteitä varten voidaan kerätä tietoa myös edellä mainittujen seikkojen tai yleensä lomitustyön keskeisistä puutteista, epäkohdista ja työturvallisuusriskeistä.

Hanke toteutettiin yhteistyössä Maatalouslomittajat ry:n toiminnanjohtaja Raimo Kivinevan ja Maatalousyrittäjien eläkelaitoksen hyvinvointipalvelut-yksikön yhteyspäällikkö Pia Lahinin kanssa. TTS tutkimuksessa hankkeeseen osallistui tiedotteen kirjoittajien lisäksi työntutkimuksen päällikkö Veli-Matti Tuure.

Hankkeessa läheystettiin loppusyksystä 2009 sähköpostitse kaikkia lomitukseen silloisia 84 paikallisyksikköä. Paikallisyksiköiden yhteyshenkilöitä – johtavia maatalouslomittäjiä/lomatoinenohjaajia/lomitus-työnjohtajia tms. – pyydettiin välittämään linkki sähköiseen kyselylomakkeeseen kaikille niille kunnallisille lomittajille, joiden sähköpostiosoite oli paikallisyksikön tiedossa.

Kyselyyn vastasi yhteensä 314 lomittajaa. Sähköisen kyselyn lopussa kysyttiin vastaajien suostumusta korkeintaan kaksi kertaa vuodessa tehtävien jatkokyselyiden vastaanottamiseen. Kyselyiden tuloksia julkaistaan muun muassa maatalousalan ammattilehdissä siten, että yksittäistä vastaajaa ei voi niistä erottaa. Kyselyt rakennetaan ja vastaukset käsitellään siten, että tuloksia ei voi yhdistää mihinkään tiettyyn tilaan. Lomittajien sähköpostiosoitteita ei luovuteta TTS tutkimuksesta ulkopuolisille tahoille.

Jatkokyselyihin suostuneet 269 lomittajaa (86 % vastanneista) voivat ratkaista kunkin jatkokyselyn kohdalla, haluavatko vastata siihen. Verkostosta pääsee halutessaan pois ilmoittamalla siitä esimerkiksi jatkokyselyn yhteydessä. Vastaavasti verkostoon otetaan edelleen erittäin mielellään mukaan uusia kunnallisia lomittäjiä. Kiinnostuneita kehoitetaan ottamaan yhteyttä tiedotteen kirjoittajiin.

### LISÄTIETOA

- Karttunen, J. ja Lätti, M. 2009a. Tehokkuutta ja hyvinvointia lypsykarjatiloilta. TTS tutkimuksen tiedote. Luonnonvara-ala: maatalous (611) 2. 12 s.
- Karttunen, J. ja Lätti, M. 2009b. Karjanhoitotöiden työnmenekki ja työn tuottavuus laajentavilla maidontuotantotiloilla. TTS tutkimuksen tiedote. Luonnonvara-ala: maatalous (614) 5. 12 s.
- Karttunen, J.P. ja Rautiainen, R.H. 2009. Work Ability Index among Finnish Dairy Farmers. Journal of Agricultural Safety and Health 15(4): 353–364.
- Lahin, P. ja Mäkelä, K. 2000. Maatalouslomittajan työolojen parantaminen yhteistyön avulla. Työtehoseuran julkaisuja 374. 97 s.
- Lomituspalvelulaki ja -asetus 1.1.2008 sekä lainmuutokset 1.1.2009 lähtien. Saatavissa

- Internetistä: [www.mela.fi/Lomitus/Lyhyesti-lomituksesta](http://www.mela.fi/Lomitus/Lyhyesti-lomituksesta)
- Lätti, M. ja Mäittälä, J. 2007. Turvallinen pienkuormainten käyttö maataloilla. TTS tutkimuksen tiedote. Luonnonvara-ala: maatalous (595) 1. 8 s.
- Mattila, T., Sinisalo, A. ja Lätti, M. (toim) 2010. Vierastyövoiman perehdyttäminen puutarha- ja maataloustuotannossa. TTS tutkimuksen raportteja ja oppaita 43. 94 s. Saatavissa Internetistä: [http://www.tts.fi/images/stories/tts\\_julkaisut/tr43.pdf](http://www.tts.fi/images/stories/tts_julkaisut/tr43.pdf).
- Mela. 2010. Maatalousyrittäjien eläkelaitoksen Internet-sivut: [www.mela.fi](http://www.mela.fi) > Lomitus. Lomitustilastot löytyvät: <http://www.mela.fi> > Tilastot > Tilastot > Lomitustilastot.
- Väri, M. (toim.). 2003. Työsuojelu maatalouslomituksessa. Työturvallisuuskeskus. 80 s.

TTS tutkimus  
PL 5, (Kiljavantie 6), 05201 Rajamäki, puh. (09) 2904 1200  
Päätoimittaja Anna-Maija Kirkkari  
Taitto: Elina Muuttomaa  
TTS Research (Work Efficiency Institute), Box 5, FI-05201 Rajamäki, Finland  
tel. +358 9 2904 1200  
[www.tts.fi](http://www.tts.fi), [www.ttskauppa.fi](http://www.ttskauppa.fi)