

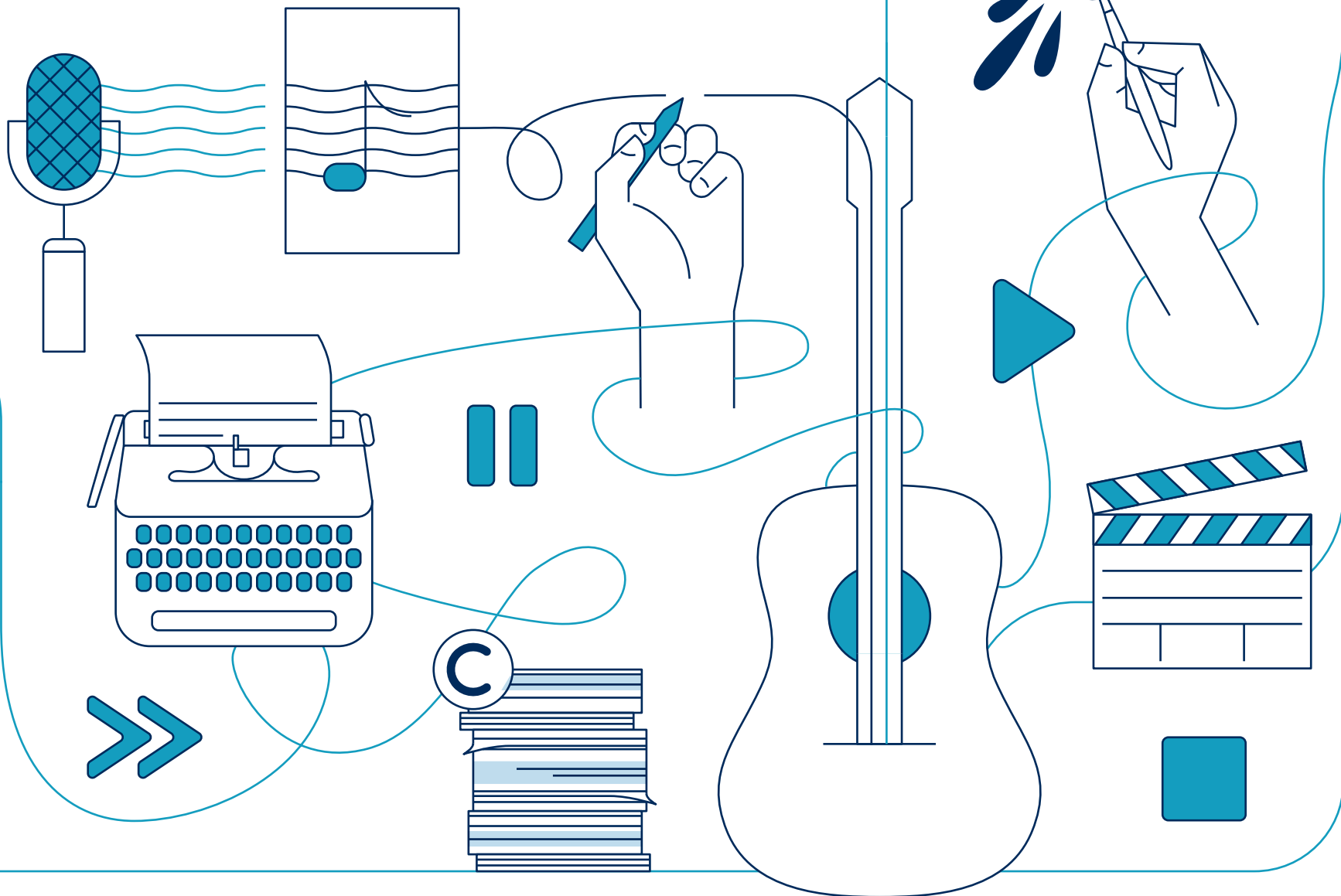
KUN PELKKÄ NIMI EI RIITÄ:

selvitys ISNI-tunnisteen hyödyistä tekijänoikeusjärjestöissä

KATERINA SORNOVÁ



isni



**Kun pelkkä nimi ei riitä:
selvitys ISNI-tunnisteen hyödyistä tekijänoikeusjärjestöille**

Katerina Sornová

Kansalliskirjasto 2024

Opetus- ja kulttuuriministeriö on myöntänyt avustusta tekijänoikeusjärjestöille kulttuuri- ja luovien palveluiden sekä tuotanto- ja toimintamallien uudistamisen ja digitalisaation edistämiseen. Lisätietoja kulttuuri ja luovien alojen rakennetuesta löytyy ministeriön verkkosivuilla¹.

Kulttuuri ja luovien alojen rakennetuki sisältyy Suomen elpymis ja palautumissuunnitelmaan. Suomen elpymis ja palautumissuunnitelman rahoitus tulee EU:n kertaluonteisen elpymisvälineen Next Generation EU ohjelmista.

Tämä selvitys on toteutettu osana EU:n rahoituksen saanutta projektia ISNI-tunnusten käyttöönotto tekijänoikeusjärjestöissä (2022–2023).



Euroopan unionin rahoittama –
NextGenerationEU

Kansalliskirjaston raportteja ja selvityksiä 1/2024

ISBN 978-952-84-0106-3

ISSN 2242–8119

Linkki: <https://urn.fi/URN:ISBN:978-952-84-0106-3>

Kannen kuvitus: Mari Huhtanen

hakusanoja: ISNI, standarditunniste, toimijatunniste, suomalaiset tekijänoikeusjärjestöt, luovan alan tekijät, tekijänoikeusinfrastrukturi, hyödyt, identifiointi, metadata

¹ <https://okm.fi/-/kulttuuri-ja-luovien-alojen-uudistumisen-rakennetuki>.

SISÄLTÖ

TIIVISTELMÄ	1
1. JOHDANTO	2
1.1 Selvityksen tausta ja tavoitteet	2
1.2 Selvityksen rakenne	2
2. MIKÄ ON ISNI?	4
2.1. TunnisteestajaISNI-organisaatiosta.....	4
2.2 ISNI-toimintaSuomessa.....	5
2.3 ISNI-tietokantaan lähetettävät ja tekijänoikeusjärjestöjen toimijatiedot	5
3. ISNI-TUNNUKSEN HYÖDYT TEKIJÄNOIKEUSJÄRJESTÖILLE	7
3.1 Itse ISNI-tunnukseen liittyvät hyödyt	8
3.2 Yhteiskäytön hyödyt.....	9
3.3 Käyttöympäristöstä johtuvat hyödyt.....	12
4. LOPUKSI.....	15

TIIVISTELMÄ

Selvityksessä tarkastellaan, mitä hyötyä ISNI-tunnuksesta on suomalaisissa tekijänoikeusjärjestöissä ja millä tavalla tunnus edistää teos- ja tekijätietoihin perustuvien palveluiden ja toimintakäytäntöjen kehittämistä alalla.

ISNI-tunnusten käyttöönotto ja laajamittainen käyttö takaavat tekijänoikeusjärjestöille entistä paremmat mahdollisuudet luovien alojen suomalaisten tekijöiden tunnistamiseen erityisesti kansainvälisissä yhteyksissä. Se asettaa samalla tiettyjä vaatimuksia tekijöihin liittyvän metadatan laadun suhteen ja tekijöistä kerättävän metatiedon yhdenmukaistamiseen. ISNI-tunnuksen käyttöönotto luo oletettavasti uusia käytäntöjä tekijänoikeusalalle ja kehittää osaltaan alojen digitaalisen datan käyttöä ja hallintaa. Lisäksi tunnisteiden käyttö helpottaa yhteistyötä laajasti eri tahojen kanssa.

1. JOHDANTO

1.1 Selvityksen tausta ja tavoitteet

Selvitys on toteutettu osana *ISNI-tunnusten käyttöönotto tekijänoikeusjärjestöissä* -projektia (2022–2023)², jonka aikana otettiin ISNI-tunnukset laajasti käyttöön suomalaisten tekijänoikeusjärjestöjen edustamille luovan alan tekijöille. Selvityksestä vastasi Kansalliskirjasto, joka myös koordinoi ISNI-projektia ja ISNI-toimintaa kansallisella tasolla ISNI-rekisteröintitoimiston roolissa. Selvitys on julkaistu Kansalliskirjaston julkaisuarkistossa, jossa se on avoimesti luettavissa suomen- ja englanninkielisenä.

Projektissa mukana olleet tekijänoikeusjärjestöt edustavat musiikki-, kirjallisuus- ja visuaalisen alan sekä osittain audiovisuaalisen alan tekijöitä. *Gramex* on esittävien taiteilijoiden ja äänitetuottajien tekijänoikeusjärjestö, *Kopio* luovan työn tekijöiden, esittäjien ja kustantajien tekijänoikeusjärjestö, *Kuvasto* visuaalisen alan taiteilijoiden tekijänoikeusjärjestö, *Sanasto* kirjallisuuden tekijänoikeusjärjestö ja *Teosto* säveltäjien, sanoittajien, sovittajien ja musiikin kustantajien tekijänoikeusjärjestö. Vaikka av-tuotantoyhtiöiden edunvalvonta- ja tekijänoikeusyhdistys *APFI (Audiovisual Producers Finland)* ja käsikirjoittajien, näyttelijöiden ja ohjaajien tekijänoikeusjärjestö *Avate (Audiovisuaalisen alan tekijät ry)* eivät olleet mukana ISNI-projektissa, selvityksessä pyritään huomioimaan myös audiovisuaalisen alan luovien tekijöiden näkökulmaa.

Tekijänoikeusjärjestöissä käytetään jo nyt useita kansainvälisiä tunnisteita, joilla identifioidaan luovan alan tekijöitä. Poikkeuksena tästä ovat av-alan tekijät, joilla ei ole käytössä mitään toimijatunnistetta. Selvityksessä tarkastellaan, millaisia hyötyjä ISNI:n käyttöönotosta kullekin tekijänoikeusjärjestölle koituu ja millaisia tunnisteiden käyttömahdollisuuksia järjestöille avautuu. Lisäksi pohditaan, mitä uutta ISNI-tunnuksen käyttöönotto tuo alalle.

Selvityksessä puhutaan paljon metadatasta, toimijoista ja toimijatiedoista. *Metadata* tai *metatieto* on yksittäisistä dataelementeistä koostuvaa rakenteistettua tietoa, joka määrittää ja kuvailee muuta dataa.³ *Toimijalla* puolestaan tarkoitetaan henkilöä tai yhteisöä. Tässä tekstissä toimijoilla tyypillisesti viitataan luovan alan tekijöihin tai oikeudenhaltijoihin, jotka ovat tekijänoikeusjärjestöjen asiakkaita. *Toimijan metadatalle* (tai *toimijatiedolla*) tarkoitetaan sitä metadataa, jolla tekijöitä kuvaillaan tai jota heistä tallennetaan tekijänoikeusjärjestöjen tietokantoihin.

1.2 Selvityksen rakenne

Selvitys on kirjoitettu tekijänoikeusjärjestöjen näkökulmasta ja sen viitekehystenä on kansallinen ISNI-toiminta. Kansainvälisiä yhteyksiä pyritään huomioimaan, mutta selvityksen pääpaino on Suomessa. Vaikka tässä selvityksessä tarkastellaan ISNI:n käyttöönotosta koituvia hyötyjä erityisesti tekijänoikeusjärjestöjen näkökulmasta, tuloksia tunnisteiden hyödyistä voidaan soveltaa laajemminkin.

Seuraavassa luvussa kerrotaan ISNI-tunnuksesta ja -organisaatiosta yleisellä tasolla ja tarkastellaan lyhyesti ISNI-toimintaa Suomessa. Samalla käydään läpi tekijänoikeusjärjestöissä tallennettavan datan luonnetta ja tarkastellaan sitä ISNI-tietokantaan lähetettävien tietojen valossa. Kolmas luku on selvityksen ydin. ISNI-tunnuksen tuomien hyötyjen tarkastelussa otetaan huomioon eri näkökulmia ja oletetut hyödyt jaetaan kolmeen ryhmään: 1) itse ISNI-tunnukseen liittyvät, 2) yhteiskäytöstä saatavat ja 3) käyttöympäristön kautta koituvat hyödyt.

Toimijoiden metadatan luovutukseen eli henkilötietojen käsittelyyn liittyviä juridisia kysymyksiä ei tässä selvityksessä avata lainkaan. Niihin keskittyy opetus- ja kulttuuriministeriön teettämä selvitys *Tietosuoja-asetuksen ja sitä täydentävän kansallisen henkilötietojen suojaa koskevan lainsäädännön*

² jatkossa "ISNI-projekti" tai "projekti".

³ Määritelmiä metatiedolle on useita. Esimerkiksi ISO/IEC 11179 -standardin mukaan metadata on yksityiskohtainen data, joka määrittää ja kuvailee muuta dataa.

*vaikutus tekijänoikeusinfrastruktuuriin*⁴. Juridisessa selvityksessä tarkastellaan mahdollisia rajoitteita henkilötietojen luovutukseen ISNI-tietokantaan ja muihin tekijänoikeuksien hallintaan liittyviin portaaleihin. Lisäksi siinä otetaan kantaa tekijänoikeusjärjestöjen tietosuoja-asetuksen mukaisiin rooleihin ja aihealueen kannalta soveltuviin henkilötietojen käsittelyperusteisiin.

Tässä selvityksessä ei myöskään käydä läpi tekijänoikeusjärjestöjen projektin aikana metadatan laatuun liittyviä parannusehdotuksia eikä tarkastella järjestelmien kehittämistarpeita.

⁴ Linkki selvitykseen Tietosuoja-asetuksen ja sitä täydentävän kansallisen henkilötietojen suojaa koskevan lainsäädännön vaikutus tekijänoikeusinfrastruktuuriin: <https://urn.fi/URN:ISBN:978-952-263-773-4>.

2. MIKÄ ON ISNI?

2.1. Tunnisteesta ja ISNI-organisaatiosta

ISNI-tunnus (*International Standard Name Identifier*) on kansainvälisen ISO-standardin⁵ mukainen tunnus, joka identifioi globaalisti, ainutkertaisesti ja pysyvästi henkilöiden ja yhteisöjen julkiset identiteetit. Julkisella identiteetillä tarkoitetaan henkilöstä tai yhteisöstä julkisuudessa käytettyä nimenmuotoa. Jos esimerkiksi henkilö käyttää julkisuudessaan sekä omaa nimeään että taiteilijanimeään, molemmat ovat julkisia identiteettejä ja saavat oman ISNI-tunnuksen. Jos henkilö julkaisee ainoastaan taiteilijanimellä, vain taiteilijanimi on julkinen identiteetti ja täten vain taiteilijanimelle haetaan omaa tunnusta.

ISNI-tunnus muodostuu 16 merkistä, 15 numerosta ja yhdestä tarkistusmerkistä, joka voi olla numero tai kirjain. Tunnuksella ei ole semanttista merkitystä. Esimerkiksi kirjailija Tove Janssonin ISNI on *0000 0001 2147 8925*. Tunnus esitetään ihmiselle luettavassa muodossa neljän numeron sarjoissa ja se voidaan tallentaa myös koneluettavassa muodossa ilman tyhjiä välilyöntejä (*0000000121478925*). Saman tunnuksen voi myös esittää toiminnallisessa URI-muodossa⁶: <https://isni.org/isni/0000000121478925>.

ISNI-tunnusten hallinnoinnista ja jakelusta vastaa Kansainvälinen ISNI-keskus (*ISNI International Agency*⁷, tässä tekstissä myös *ISNI-keskus* tai *ISNI-IA*). ISNI-IA:n yhtenä tehtävänä on edistää ISNI-tunnuksen käyttöä maailmanlaajuisesti ja varmistaa, että ISNI-tunnuksia jaetaan mahdollisimman vapaasti ja tehokkaasti. ISO-standardissa annetaan ISNI-rekisteriviranomaiselle (ISNI-IA:lle) useita velvoittavia ohjeita, jotka liittyvät

mm. tunnisteiden hallintointiin, rakenteeseen ja myöntämisperiaatteisiin. Ohjeissa korostetaan myös metatietojen laatukriteereiden tärkeyttä. Standardissa määriteltyjen vaatimusten ja suositusten avulla pyritään varmistamaan, että ISNI-tunnuksat säilyvät ainutlaatuisina ja pysyvinä koko niiden elinkaaren ajan.

ISNI-tunnuksia generoidaan ISNI-tietokannassa⁸, jota ylläpitää *ISNI Assignment Agency* (lyhyesti *ISNI-AA*) Hollannista käsin. ISNI:n tiedontuottajaksi voi periaatteessa ryhtyä kuka tahansa ISNI:n jäseneksi rekisteröitynyt, joka kerää metadatan toimijoista omiin tarpeisiin ja oman toiminnan näkökulmasta – esimerkiksi kirjasto, kustantaja, tekijänoikeusjärjestö, suoratoistopalvelu tai tuottaja (ks. ISNI-verkoston kuuluvat tiedontoimittajat⁹).

ISNI-tietokanta sisältää eri tiedontuottajien sinne lähettämää metadatan. ISNI-tunnisteet myönnetään sellaisille toimijoille, joiden metadatan täyttää ISNI-IA:n asettamat laatukriteerit. Kansainvälisessä ISNI-tietokannassa on valtava määrä metadatan, jota lähetetään sinne eri puolilta maailmaa ja yhdistetään automaattisesti monimutkaisten algoritmien avulla. Mahdollisesti väärin perustein annettuja tunnuksia pyritään paikantamaan ja siivoamaan jatkuvasti. ISNI-tietokannan sisällöllisestä ylläpidosta ja korjauksista vastaa *ISNI Quality Team*¹⁰.

Kansainvälisen ISNI-tietokannan tavoitteena on yhdistää tietokantaan lähetettävien tietojen perusteella tarpeeksi yksilöivää ja laadukasta metadatan, joilla toimijat ja niiden julkiset identiteetit voidaan

5 SFS ISO 27729: Tieto ja dokumentointi. Nimien kansainvälinen standarditunnus (ISNI).

6 URI (*Uniform Resource Identifier*) on sekä verkko-osoitteena että tunnisteena toimiva URL-osoite.

7 ISNI International Agency (englanniksi): <https://isni.org/>.

8 Kansainvälinen ISNI-tietokanta (englanniksi): <https://isni.org/page/search-database/>.

9 ISNI-verkoston kuuluvat tiedontoimittajat (englanniksi): <https://isni.org/page/isni-community/>.

10 ISNI Quality team (ISNI-QT) pyrkii omalla toiminnallaan varmistamaan, että ISNI-tietokannassa olevan metadatan laatu ja luotettavuus pysyy. QT:n toiminnasta vastaavat Ranskan ja Iso-Britannian kansalliskirjastot. Lisätietoa ISNI-toiminnan laadun tarkistamismenetelmistä löytyy ISNI-IA:n sivuilla (englanniksi): <https://isni.org/page/data-quality-procedures/>.

yksiselitteisesti erottaa toisistaan. Sen tavoitteena ei ole kuitenkaan kattavien henkilötietojen kerääminen tai täydellisten bibliografioiden muodostaminen. Keskeisiin kerättäviin tietoihin kuuluvat nimet, nimen erilaiset kirjoitusmuodot ja otos identiteettiin liittyvästä julkaisuutuotannosta. Muita tietoja, jotka auttavat henkilön yksiselitteisessä identifioinnissa, ovat elinvuodet, henkilön täydellinen nimi, kansalaisuus ja henkilöön liittyvät yhteisöt.

2.2 ISNI-toiminta Suomessa

Suomessa ISNI-toiminnan taipaleen alku ulottuu vuoteen 2013, jolloin Kansalliskirjasto liittyi kansainvälisen ISNI-organisaation jäseneksi. Kesäkuussa 2020 Kansalliskirjasto hankki oikeudet toimia rekisteröintitoimistona. Jäsenyys ja rekisteröintioikeudet ovat maksullisia, mutta rekisteröintitoimiston status mahdollistaa sen, että Kansalliskirjasto voi tehdä kansainväliseen ISNI-tietokantaan rajoittamattomasti hakuja ISNIn rajapinnan kautta ja välittää sinne tietoja muiden tiedontuottajien puolesta. Kansalliskirjaston ISNI-toiminnan tavoitteena on suomalaisten tieteellisen ja luovan alan toimijoiden luotettava identifiointi ISNlen avulla ja yhteistyöverkoston rakentaminen ISNI-toiminnan ympärille kansallisella tasolla.

Kansalliskirjaston ylläpitämän kansallisbibliografian¹¹ toimijoihin liittyvät kuvailutiedot on viety ISNI-tietokantaan vuosien 2018–2020 aikana. Tieto Kansalliskirjaston uusista ja päivitetyistä toimijoista lähetetään ISNI-tietokantaan viikoittain. Toimijoihin liittyvät kuvailutiedot ISNI-tunnuksineen on julkaistu avoimena datana *Kanto – Kansalliset toimijatiedot*¹² Finto-palvelussa. Tällä hetkellä Kansalliskirjaston tietokannassa on lähes 185 000 ISNIä¹³, joista merkittävä osa liittyy suomalaisiin luovan alan tekijöihin.

Kansalliskirjaston tavoitteena on saada ISNI-tunnisteet käyttöön erityisesti luovan alan toimijoille teoksen metatietojen tuotantoprosessin

varhaisessa vaiheessa, jotta niitä voisi hyödyntää mahdollisimman laajasti. Tekijänoikeusjärjestöjen ISNI-hankkeiden myötä luodaan pohja tulevalle toiminnalle ja rakennetaan edellytykset ISNI-tunnuksen laajemmalle käyttöönotolle eri sektoreilla. Yksittäisen ISNI-tunnuksen hinta on nimellinen, mutta kansallisella tasolla Kansalliskirjaston ISNI-rekisteröintitoimiston roolia ja tunnettuutta tulee vahvistaa, jotta hankkeissa luodun infrastruktuurin ylläpito ja kehittäminen voidaan turvata.

2.3 ISNI-tietokantaan lähetettävät ja tekijänoikeusjärjestöjen toimijatiedot

Mitä laadukkaampaa metatietoa toimitetaan kansainväliseen ISNI-tietokantaan, sitä paremmat ovat edellytykset eri tiedontuottajien tietojen yhdistämiselle. Metatietoa tulisi olla riittävästi ja yksilöivästi, jotta automaattisen vertailun avulla voidaan päätellä, onko kyse samasta vai eri henkilöstä tai yhteisöstä. Jos tietoa ei ole kattavasti, ISNI-tunnus jää saamatta. Kansainvälinen ISNI-keskus on asettanut metadatan laadulle tiettyjä periaatteita, joiden pohjalta Kansalliskirjasto on koonnut suosituksen ISNI-tietokantaan toimitettavista tiedoista (Taulukko 1). Toimitettavat tiedot henkilöistä jaetaan alla olevassa taulukossa pakollisiin, suositeltaviin ja täydentäviin.

Kansalliskirjaston viime vuosina tekemien ISNI-lähetysten perusteella voidaan sanoa, että lähetyksen mukana tulisi olla vähintään tiedot henkilön todellisesta nimestä (etunimi tai etunimet ja sukunimi, mahdolliset aiemmat nimet sekä nimeen liittyvät kirjoitusasut ja muut nimenmuodot) ja hänen syntymävuodestaan. Edellä mainittujen lisäksi tarvitaan tieto vähintään yhdestä teoksesta. Jos teostietoa ei löydy, tarvitaan tietoa verkossa olevista tiedonlähteistä (esim. Wikipedia, Discogs, kotisivut). Jos henkilöllä on käytössään useita pseudonyymejä tai taiteilijanimiä, tarvitaan tiedot myös näistä ja jokaiseen pseudonyymiin liittyvistä teoksista. Tietojen päivittämisen näkökulmasta olennaisia ovat myös jokaiseen identiteettiin

11 Kansalliskirjasto vastaa kansallisen julkaisuutuotannon tallettamisesta, ylläpidosta ja saatavuudesta. Kansallisbibliografian kuvailun yhteydessä kuvaillaan itse aineiston lisäksi siihen liittyviä toimijoita (henkilöitä ja yhteisöjä). Kuvailutietojen tarkoitus on varmistaa, että aineistoon liittyvät toimijat voidaan tunnistaa yksiselitteisesti, vaikka sadan vuoden päästä.

12 Kanto – Kansalliset toimijatiedot: <https://finto.fi/finaf/fi/>.

13 Asteri-tilastot 1/2024.

liittyvät järjestelmän tietuetunnukset. Kaikki tiedot eivät tosiaan ole pakollisia, mutta kattava tieto helpottaa tietojen yhdistämistä ISNI-tietokannassa.

Tekijänoikeusjärjestöt tallentavat tietojärjestelmiin omista asiakkaistaan samankaltaista tietoa kuin yllä on kuvattu, mutta asiakasrekistereissä tiedot on rakenteistettu hieman toisella tavalla. Tekijänoikeusjärjestöjen toiminnan keskiössä ovat teokset ja henkilö, jolle haetaan tekijänoikeuskorvauksia, eikä niinkään identiteettien ylläpito. Tekijänoikeusjärjestöjen toiminnan näkökulmasta tärkeitä tietoja ovat etu- ja sukunimet, syntymä- ja kuolinaika, yhteystiedot ja henkilötunnus. Joissain järjestöissä tallennetaan myös tietoja teoksista teostunnisteineen, mutta mm. niissä järjestöissä, joissa hallinnoidaan kollektiivisia oikeuksia, ei ole syytä kerätä tietoja teoksista. Lisäksi tekijänoikeustilityksiä varten tarvitaan tilinumerot ja verotukseen liittyvät tiedot. Tekijöiden tunnistamiseen käytetään henkilötunnuksen ja järjestelmien sisäisten tunnisteiden lisäksi kansainvälisiä (oman alan) tekijätunnisteita IPI (*Interested Party Information*) tai taiteilijannumeroita IPN (*International Performer Number*), jotka auttavat kansainvälisissä yhteyksissä tekijänoikeuskorvausten kohdentamisessa. Entistä useampi kansainvälinen yhteistyökumppani tai tekijänoikeusjärjestöjen sisarjärjestö käyttää edellä mainittujen lisäksi tai niiden sijasta ISNI-tunnuksia.

Taulukko 1: ISNI-tietokantaan toimitettavat tiedot henkilöistä

Pakolliset	<ul style="list-style-type: none">• sukunimi ja etunimi/etunimet• tiedontoimittajan oma tietuetunnus
Suosittelvat	<ul style="list-style-type: none">• elinvuodet tai syntymäaika• julkiseen identiteettiin liittyvät muut nimen muodot ja kirjoitusasut• vähintään yksi tekijään liittyvä teos• mahdolliset taiteilijanimet/pseudonyymit• verkossa olevat tiedonlähteet• henkilöön liittyvät yhteisöt• henkilöön liittyvät tunnisteet (esim. IPI, IPN, ORCID, ISNI)• henkilön käyttämä instrumentti tai ääniala
Täydentävät	<ul style="list-style-type: none">• henkilöön liittyvä maa tai kansalaisuus• toimiala, jolla henkilö toimii tai on toiminut

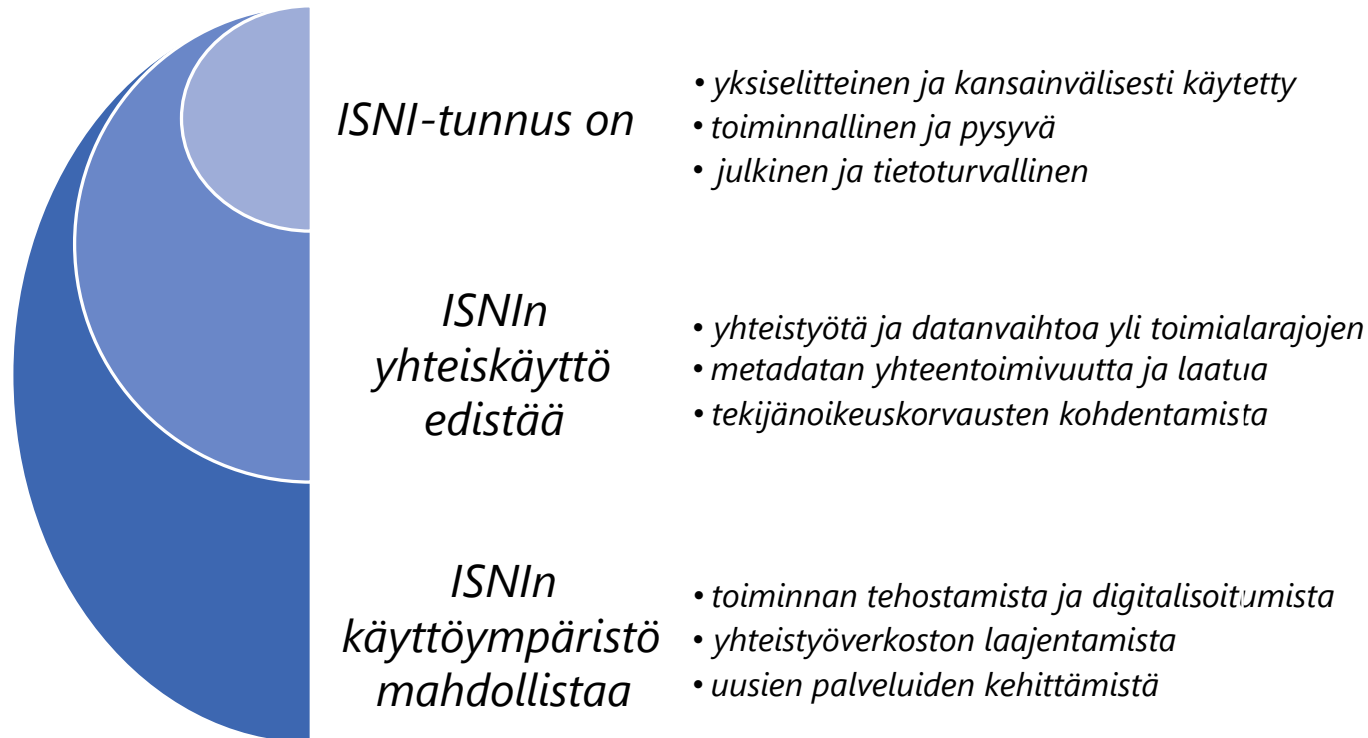
3. ISNI-TUNNUKSEN HYÖDYT TEKIJÄNOIKEUSJÄRJESTÖILLE

ISNI:n käytöstä mahdollisesti koituvia hyötyjä ei ole tiittävästi tarkasteltu aiemmin näin laajasti. Tässä esitetyt hyödyt pohjautuvat Kansalliskirjaston tekemään analyysiin, ISNI-IA:n listaamiin tavoitteisiin ja yleisesti tunnistettuihin hyötyihin ISNI-yhteisön keskuudessa. Selvityksessä pyritään tarkastelemaan ISNI:n käyttöönotosta mahdollisesti koituvia hyötyjä sekä eri tekijänoikeusjärjestöjen että koko toimialan näkökulmasta.

Hyödyt jaetaan tässä karkeasti kolmeen ryhmään: 1) itse ISNI-tunnukseen liittyvät, 2) yhteiskäytöstä saatavat ja 3) käyttöympäristön kautta koituvat hyödyt (Kuva 1). Tässä ryhmittelyssä ISNI-tunnus sijaitsee toiminnan keskiössä. Yhteisessä käytössä olevan tunnisteiden ympärille muodostuu

verkosto ja käyttöympäristö luo puolestaan toimivat puitteet tunnisteiden käytölle. Yhteiskäyttö ja käyttöympäristö liittyvät toisiinsa tiiviisti. Ryhmien rajat ovat häilyviä ja esitetyt hyödyt limittyvät osin toisiinsa.

Vaikka ISNI-tunnuksen käyttöönottoon liittyviä hyötyjä voidaan osittain jo nyt tunnistaa teoreettisella tasolla, aika näyttää, miten tunnuksen käyttöönotto muovaa tekijänoikeusjärjestöjen kenttää ja minkälaisia yhteistyökuvioita tai uusia palveluita se käytännössä mahdollistaa tulevaisuudessa.



Kuva 1: Selvityksessä esitetyt hyödyt kuvana

3.1 Itse ISNI-tunnukseen liittyvät hyödyt

ISNI-tunnuksen tärkeimmät hyödyt juontuvat pääasiassa tunnuksen rakenteesta ja ISNI-standardin linjaamista toimintaperiaatteista. Hyödyt voidaan tiivistää muutamaa virkkeeseen ja avainsanaan: ISNI on *kansainvälisesti* käytetty tunnus, jota käytetään mm. luovaa työtä tekevien henkilöiden julkisten identiteettien ja yhteisöjen *yksiselitteiseen* tunnistamiseen. Lisäksi ISNI on *pysyvä* ja sitä voidaan käyttää *julkisesti* ja *tietoturvallisesti*. (Kuva 2.)

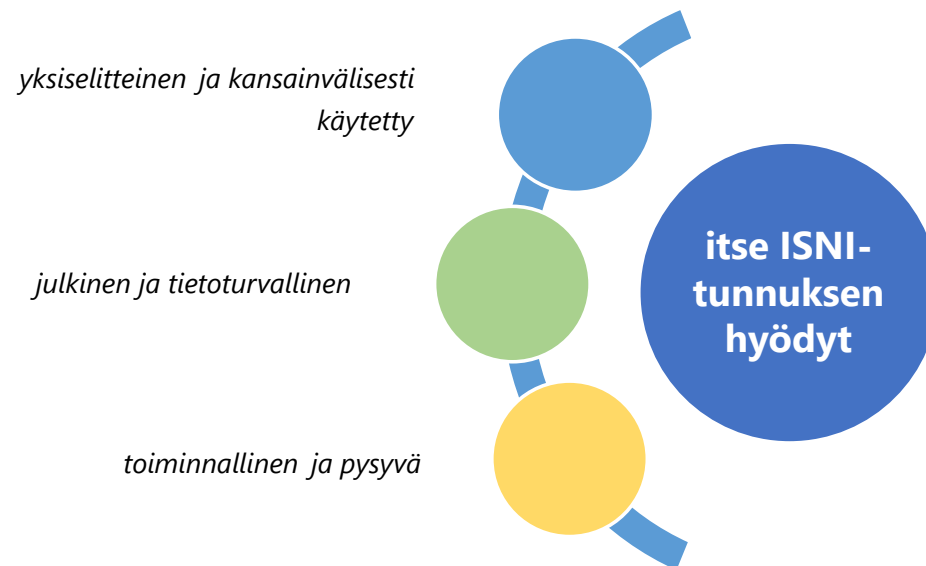
ISNI on yksiselitteinen ja kansainvälisesti käytetty

ISNI-tunnuksen avulla voidaan yksiselitteisesti identifioida mihin tahansa luovaan teokseen liittyviä henkilöitä ja yhteisöjä, mukaan lukien kirjailijoita, muusikoita, säveltäjiä, visuaalisen taiteen tekijöitä, esiintyjiä, tuottajia, kustantajia ja yhtyeitä.

Vaikka ISNI-standardi julkaistiin vasta vuonna 2012, ISNI-tunnus on jo löytänyt oman paikkansa tunnistemaailmassa. Tällä hetkellä ISNIä käytetään monella alalla ympäri maailmaa ja sitä voidaan verrata muihin laajassa käytössä oleviin kansainvälisiin tunnisteisiin, kuten ISBN-tunnukseen, jolla identifioidaan kirjoja tai ISRC-tunnukseen, jolla identifioidaan äänitteellä olevia kappaleita.

ISNI-tunnus, joka koostuu lähinnä numeroista, on ymmärrettävissä kaikkialla maailmalla. Teoksen tekijä voidaan identifioida helposti riippumatta tämän mahdollisesta aiemmasta nimestä, nimen kirjoitusasuista, translitteroineista tai nimen sisältämisestä erikoismerkeistä. ISNI:n avulla voidaan myös erottaa samannimiset toimijat toisistaan luotettavasti ja helposti, vaikka toimijan täydellinen nimi tai syntymävuosi ei olisi tiedossa. Jos ISNI-tunnus on luovan alan tekijöihin liittyvän teoksen metadatatassa sen jakelukaaren alusta lähtien, tekijyyksien ja tekijänoikeuksien tunnistaminen on entistä helpompaa. Tämä puolestaan vaikuttaa siihen, että esimerkiksi ulkomailta tilitettävät tekijänoikeuskorvaukset voidaan kohdentaa oikeille toimijoille entistä varmemmin.

Kansainvälisesti ja eri aloilla käytetyn tunnisteiden käytöstä hyötyvät tekijänoikeusjärjestöjen asiakkaista eniten juuri ulkomailla vaikuttavat



Kuva 2: Itse ISNI-tunnukseen liittyvät hyödyt

suomalaiset toimijat ja ne, joiden alalla ei käytetä muita tunnisteita (esimerkiksi IPI- tai IPN-numeroita). ISNI:n käyttöönotto tuo kuitenkin hyötyjä myös tekijänoikeusjärjestöjen suomalaisille yhteistyökumppaneille, sillä ISNI helpottaa henkilöiden yksiselitteistä tunnistamista ja mahdollistaa täten henkilötietojen turvallisen vaihdon.

ISNIä voi käyttää julkisesti ja tietoturvallisesti

ISNI-tunnuksen laajasti tunnistettuihin etuihin kuuluu sen avoimen käytön mahdollisuudet. Tekijänoikeusjärjestöjen käytössä olevista henkilötunnisteista kiistämättä luotettavin on suomalaisille tekijänoikeuskorvausten saajille henkilötunnus. Henkilötunnusta ei kuitenkaan voida tietoturvasyistä käyttää vapaasti tietoliikenteessä tai yhdistää teokseen liittyvään metadataan. Myöskään muita tekijänoikeusjärjestöissä käytössä olevia toimijoita identifioivia tunnisteita (kuten IPIä ja IPN:ää) ei käytetä julkisesti.

ISNI on henkilötieto siinä missä muutkin alalla käytetyt tunnisteet, ja henkilötietojen käsittelyssä pitää huomioida käsittelyyn liittyvä lainsäädäntö. Juridisista käsittelyperusteista tärkein on tekijänoikeusjärjestöjen näkökulmasta rekisteröidyn oikeutettu etu. Kun ISNI-tunnukset esimerkiksi liitetään teoksen metadataan tai käytetään metadatan vaihdossa tai markkinoinnissa toimijaan liittyvänä ja yksilöivänä tunnisteena, toiminnalla tavoitellaan aina asiakkaan etua ja sitä, että tekijänoikeuskorvaukset voidaan kohdentaa juuri oikealle henkilölle entistä tehokkaammin.

Koska ISNI-tunnus on kansainvälinen, julkinen ja laajasti käytössä oleva tunniste, sen käyttö suomalaisissa tekijänoikeusjärjestöjen järjestelmissä luo hyvät edellytykset tekijöiden tunnistamiselle ja parantaa tekijään liittyvien tietojen luotettavuutta ja yhteentoimivuutta. Yhteisen, globaalien ja toiminnallisen tunnisteiden käyttöönotto luo jatkossa edellytykset tiiviimmälle yhteistyölle ja paremmalle palvelulle tekijänoikeusjärjestöjen asiakkaille.

ISNI on toiminnallinen ja pysyvä

Toiminnallinen tunniste on ainutlaatuinen ja pysyvä viittaus digitaaliseen tiedonlähteeseen. Vaikka ISNI-tunnus ei sellaisenaan ole toiminnallinen, ISNI voidaan esittää myös toiminnallisen URIn muodossa. Pysyvän tunnisteiden piirteisiin kuuluu esimerkiksi se, että tunnisteiden URI muodostetaan aina saman kaavan mukaan. Näin toimitaan myös ISNI:n tapauksessa: etuliite *isni.org/isni* yhdistetään 16-merkkiseen ISNI-tunnukseen. Yhdessä nämä muodostavat ainutlaatuisen kokonaisuuden, jonka eteen lisätään vielä protokollaskeema *https* eli lopputuloksena on *https://isni.org/isni/{ISNI}*.

ISNI-tunnukseen liittyvä URI on pysyvä sekä rakenteeltaan että toiminnallisuudeltaan, sillä ISNI-tunnuksesta muodostetun URIn toiminnallisuus säilyy. Jos esimerkiksi henkilölle on virheellisesti myönnetty kaksi ISNI-tunnusta ja nämä myöhemmin yhdistetään yhdeksi tunnukseksi, poistettuun tunnukseen liittyvä URI säilyy ja se ohjautuu voimassa olevaan tunnukseen.

ISNI-tietokantaa ylläpitävän ISNI-IA:n tehtävänä onkin varmistaa, että ISNI-tunnisteet ja julkisiin identiteetteihin liittyvät metatiedot säilyvät tietokannassa mahdollisimman yksiselitteisinä ja että tunnuksia

myönnetään yhtenäisin periaattein ja laatukriteerein. Aivan yksinkertainen tämä tehtävä ei ole: mitä enemmän tiedontuottajia ISNI-tietokannassa on, sitä haastavammaksi tavoite muuttuu. Nopeasti kasvavassa tietokannassa tiedontuottajien moninaiset tiedot eivät välttämättä aina kohtaa, vaikka metadata täyttäisi ISNI-IA:n asettamat vaatimukset. Tietojen yhdistämiseen tarkoitettua algoritmia kehitetäänkin jatkuvasti.

3.2 Yhteiskäytön hyödyt

Yhteiskäytön näkökulmasta ISNI-tunnukseen liittyviä hyötyjä ovat tunnuksen laaja levinneisyys ja sen käyttömahdollisuudet monilla eri aloilla. Lisäksi tunnuksen käyttö edistää metadatan yhteentoimivuutta, parantaa metadatan laatua ja tehostaa tekijänoikeuskorvausten kohdentamista (Kuva 3.) Yhteisessä käytössä olevan tunnisteiden käyttö tekijänoikeusjärjestöissä ja niiden ulkopuolella edistää luovan alan suomalaisten tekijöiden tietojen luotettavaa ja tietoturvallista identifiointia.



Kuva 3: ISNI:n yhteiskäytön hyödyt

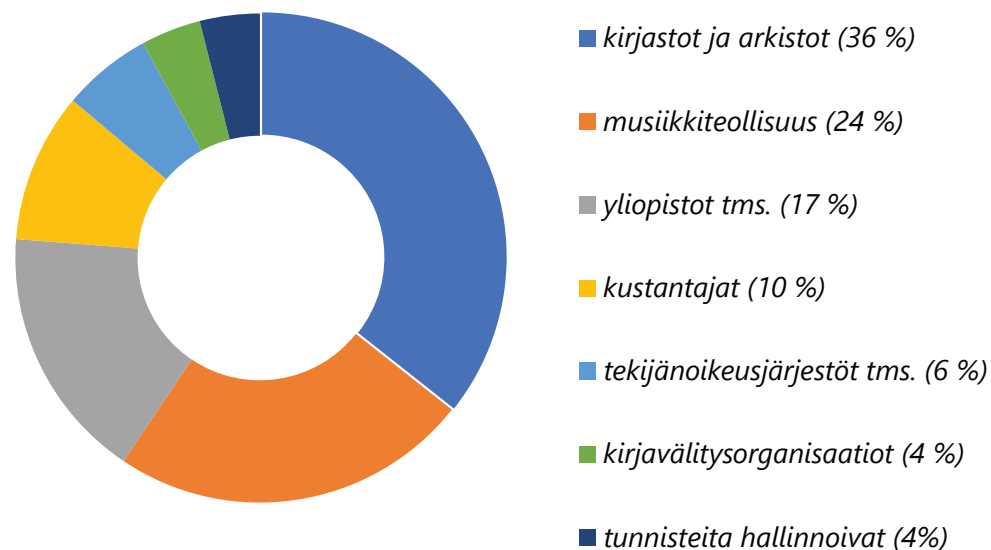
ISNI mahdollistaa tehokasta tiedonvaihtoa yli toimialarajojen

Yhteiskäytön näkökulmasta yhtenä tärkeimmistä hyödyistä voidaan pitää juuri mahdollisuutta hyödyntää ISNI-tunnuksia yli toimialarajojen. Englanniksi ISNIstä puhutaan usein ns. siltatunnuksena (eng. *bridge identifier*), mikä on osuvaa, sillä ISNI toimii yhdistävänä tekijänä eri tunnuksia käyttävien organisaatioiden välillä. ISNI on käytössä entistä useammalla alalla. Sen käyttö on levinnyt kirjastoista ja kustannus- tai kirjavälitysalalta laajemmin muille aloille, erityisesti musiikkiteollisuuteen ja tekijänoikeuskentälle.

ISNI-tunnuksen käytön kasvu näkyy myös tilastoissa. Vuonna 2012 ISNI-tunnuksia oli rekisteröity yhteensä vähän yli 9 000, kun 10 vuotta myöhemmin niitä oli jo noin 14 miljoonaa. Tähän mennessä ISNI:n käyttöönoton kannalta määrällisesti merkittävin käyttöönottovuosi on ollut vuosi 2021, jolloin ISNI-tunnuksia myönnettiin 6,7 miljoonaa. Kasvava kiinnostus ISNIä kohtaan näkyy myös kansainvälisen ISNI-verkoston laajentumisena. Vuonna 2023 ISNI-verkostoon kuului yhteensä vähän yli 70 jäsenorganisaatiota ja rekisteröintitoimistoa, mikä on kymmenen enemmän kuin edeltävänä vuonna 2022. (Tilastot ISNI-IA 2022 ja 2023.)

Vuoden 2023 tilastoissa ISNI-jäsenorganisaatioiden ja rekisteröintitoimistojen toiminta-ala on jakautunut seuraavaksi: kirjastot ja arkistot muodostivat niiden kokonaismäärästä suurimman osan (36 %), musiikkiteollisuuden toimijat toiseksi suurimman (24 %) ja näiden jälkeen suurimpina olivat yliopistot ja muut oppilaitokset (17 %), kustantajat (10 %) ja tekijänoikeusjärjestöt ja muut vastaavat (6 %). Kirjavälitysorganisaatiot ja tunnisteita hallinnoivat tahot muodostavat kukin noin 4 % osuuden. (Tilastot ISNI-IA 2023, kuva 4.) Verrattuna vuoden 2022 jakaumaan suurin kasvu on tapahtunut musiikkiteollisuuden toimijoissa.

Tilastoja katsellessa on syytä muistaa, etteivät ne heijastele sellaisenaan kaikkia aloja, joilla ISNIä käytetään. Esimerkiksi kirjastoalalla toimiva ISNI-rekisteröintitoimisto saattaa välittää tunnuksia eri alalla toimivalle organisaatiolle, mutta toiminta tilastoidaan ainoastaan kirjastoalalla tapahtuvana toimintana.



Kuva 4: ISNI-rekisteröintitoimistot ja -jäsenet aloittain (2023), pohjana ISNI-IA:n tilastot

Suomessa ISNI:n laajempi käyttöönotto eri sektoreilla on aloitettu vuonna 2022. Tekijänoikeusjärjestöjen ISNI-projektin jälkeen ISNIä on otettu laajasti käyttöön suomalaisissa tekijänoikeusjärjestöissä. ISNI-tunnuksen käyttöä pilotoidaan myös museoalalla Kuvaston meneillään olevan yhteistyöhankkeen aikana. Ja jos kansainvälisiin trendeihin on uskomista, ISNI leviää pian myös kustantaja- ja kirjavälitysalalle.

ISNI edistää metadatan yhteentoimivuutta

Yhteentoimivalla metatiedolla tarkoitetaan yleensä sitä, että tiedot tallennetaan yhteensopivaan muotoon yhteisesti sovitulla tavalla. Silloin yhden elementin alta löytyy sama tieto riippumatta siitä, kuka metatietoa on tallentanut tai mihin alustaan se on tallennettu. Mitä yhtenäisempää metadata on, sitä parempaa on yhteentoimivuus.

Ennen kuin suomalaisten tekijänoikeusjärjestöjen toimijatietoja voidaan lähettää kansainväliseen ISNI-tietokantaan, täytyy varmistaa, että metadata täyttää ISNI-IA:n asettamat laatukriteerit ja se on jäsenetty

ISNI-tiedontuottajille annettujen ohjeiden mukaisesti. Toisin sanoen tekijänoikeusjärjestöjen metadatan tehdään mahdollisimman yhteensopivaa muiden ISNI-tiedontuottajien metatietojen kanssa, jotta tiedot samoista identiteeteistä asettuisivat mahdollisimman helposti ISNI-tietokantaan ja yhdistyisivät oikein.

Suomalaisten tekijänoikeusjärjestöjen tietojärjestelmiin tallennettavat tiedot luovan alan toimijoista ovat pitkälti samanlaisia. Vaikka kukin järjestö jäsentää tiedot oman alansa, omien tarpeidensa ja tiliöintikäytäntöjensä mukaisesti, metadata on keskenään suhteellisen yhtenäistä. Kaikille järjestöille tärkeitä tietoja ovat tekijänoikeuskorvausten saajien nimet ja nimenmuodot, yhteystiedot, syntymä- ja mahdollisesti kuolinvuodet, tunnisteista henkilötunnus ja alalla käytetyt muut tunnisteet. Lisäksi tekijänoikeustilityksiä varten tarvitaan tilinumerot ja verotukseen liittyvät tiedot. Joissain järjestöissä tallennetaan henkilöön liittyviä teostietoja, joiden perusteella tekijänoikeuskorvauksia maksetaan. Osa tekijänoikeusjärjestöistä hallinnoi kollektiivisia oikeuksia, jolloin yksittäisten teosten tietoja ei ole syytä kerätä.

Tekijänoikeusjärjestöissä henkilön identifiointi perustuu pääasiassa henkilötunnukseen. Lisäksi henkilöiden tunnistamisessa käytetään alan numeroita: Gramex käyttää IPN-numeroita, siinä missä Kopiosto, Kuvasto, Sanasto ja Teosto käyttävät puolestaan IPI-numeroita. Poikkeuksena ovat av-alan tekijät, joilla ei ole käytössä mitään toimijatunnistetta. ISNI-tunnusten lisääminen tekijänoikeusjärjestöjen tietojärjestelmiin parantaa metadatan yhteentoimivuutta ja mahdollistaa metadatan yhteiskäytön ilman henkilötunnusta. Tunnuksen avulla voidaan koneellisesti erottaa samat tai samankaltaiset nimet toisistaan ilman, että syntymävuosia tai muita arkaluontoisia henkilötietoja tarvitsee käsitellä julkisissa palveluissa. Tekijänoikeusjärjestöjen entistä yhteentoimivampi ja laadukkaampi metadata toimii hyvänä pohjana uusien ISNI-prosessien, metadatatavirtojen ja palveluiden jatkokehittämiselle.

ISNI parantaa metadatan laatua ja tehostaa tekijänoikeuskorvausten kohdentamista

Yksi tapa parantaa metadatan laatua on käyttää kansainvälisiä standardin mukaisia tunnisteita. Lisäämällä ISNI-tunnuksia tekijänoikeusjärjestöjen järjestelmiin parannetaan siis toimijatietojen laatua.

Tekijänoikeuskorvaukset maksetaan tietyn teoksen käytöstä (ellei kyse ole kollektiivisesta korvauksesta) ja ne kohdennetaan teoksen metatietoihin tallennettujen tietojen pohjalta. Tiedot teoksen luomiseen, muokkaamiseen, tuottamiseen tsm. osallistuneista toimijoista ovat siis tärkeitä yhdessä teoksen luomisvuoden, julkaisutilanteen ja -ajankohdan sekä teokseen liittyvän tekijänoikeustilanteen että immateriaalioikeuksien kannalta.

Laadukkailla metatiedoilla pyritään varmistamaan, että tiedot teoksesta ja siihen liittyvistä toimijoista löytyvät, ovat ymmärrettäviä ja oikeita. Jos teoksen metatietoihin tallennetaan perustietojen lisäksi kansainvälisiä tunnisteita sekä itse teoksesta että sen toimijoista jo teoksen julkaisuhetkellä, tiedon saatavuus pysyy hyvänä ja laadukkaana koko teoksen elinkaaren ajan. Mukana olevat tunnisteet takaavat tiedon pysyvyyden, mikä sitten puolestaan vaikuttaa siihen, että tekijänoikeuskorvauksia voidaan kohdentaa entistä helpommin.

Laadukkaasta ja tunnisteita sisältävästä metadatan on hyötyä myös verkkoympäristössä. Nykypäivän hakukoneet ja tekoäly hyödyntävät koneluettavaa metatietoa tiedon etsimisessä ja tuovat parempaa näkyvyyttä yhteentoimivalle ja laadukkaalle metatiedolle. Toimijaan ja sen teoksiin liittyvien tietojen löydettävyyttä siis paraneekin ISNI-tunnuksen ollessa mukana metadatatassa, sillä tunniste yhdistää samaan toimijaan liittyvät teokset tai vastaavasti erottaa samannimiset toimijat toisistaan.

3.3 Käyttöympäristöstä johtuvat hyödyt

Tässä luvussa ISNIn hyötyjä tarkastellaan tunnisteiden käyttöympäristön näkökulmasta. Käyttöympäristöllä tässä tarkoitetaan infrastruktuuria ja rakenteita, jotka ovat ISNI-tunnisteiden jakelun ja käytön pohjana sekä mahdollistavat ISNIn käyttöönoton ja hyödyntämisen. Kansainvälisessä kontekstissa tarkasteltuna infrastruktuuri voi sisältää useita kansallisella tasolla toimivia rakenteita.

ISNIn käyttöympäristön voidaan nähdä 1) edistävän digitalisaatiota ja tehostavan toimintaa, 2) edesauttavan yhteistyöverkoston laajentamista ja 3) mahdollistavan ISNIn nojaavien palveluiden kehittämistä (kuva 5).

Käyttöympäristöstä koituvat hyödyt nivoutuvat yhteen ISNIn yhteiskäytöstä koituvien hyötyjen kanssa. Esimerkiksi siinä missä ISNIn yhteiskäyttö edistää



Kuva 5: ISNIn käyttöympäristöstä johtuvat hyödyt

tiedonvaihtoa yli toimialarajojen, käyttöympäristö tekee tietojenvaihdosta tehokasta ja luotettavaa. Vastaavasti siinä missä yhteisen tunnisteiden käyttö helpottaa yhteistyötä, käyttöympäristö edesauttaa yhteistyöverkoston laajentamista ja mahdollistaa uusien palveluiden kehittämistä.

ISNI edistää digitalisaatiota ja tehostaa toimintaa

ISNIn käyttöönotto tuo tekijänoikeusjärjestöjen alalle uusia käytäntöjä ja kehittää osaltaan alojen digitaalisen datan käyttöä ja hallintaa. Kansainvälisesti käytetyn tunnisteiden käyttö avaa uusia mahdollisuuksia erityisesti teokseen ja tekijään liittyvien metatietojen välittämisen osalta.

Pysyvät, yksilöivät ja toiminnalliset tunnisteet ovat ensiarvoisen tärkeitä toiminnan digitalisaation ja tehostamisen kannalta. ISNI-tunnus parantaa toimijatietojen koneluettavuutta ja mahdollistaa tehokkaan tiedonvaihdon. Mahdollisuus viitata yksiselitteisesti esimerkiksi samannimisiin toimijoihin on perusedellytys tietojen automaattiselle käsittelylle. ISNIn avulla metatiedot toimijasta kulkevat viittauksen kautta sujuvasti ja tehokkaasti eri käyttöympäristöjen välillä.

Tekijänoikeusjärjestöjen tietojenvaihtoon liittyvän prosessin eri vaiheiden automatisointi vähentää pitkällä aikavälillä myös kustannuksia ja tehostaa toimintaa. Toiminnan automatisoinnin aikana järjestöt käyvät läpi tietojenvaihtoon liittyviä prosesseja ja pyrkivät selkeyttämään ja parantamaan niitä. Automatisoinnin myötä valmiita ratkaisuja voi soveltaa myös järjestöjen muussa toiminnassa.

ISNIn avulla metadatan automaattinen käsittely ja tietojen koneellinen yhdistäminen tehostuu. Esimerkiksi ottamalla ISNI-tunnuksia käyttöön Kuvaston ja taidemuseoiden kokoelmahallintajärjestelmissä oleville kuvataiteilijoille muodostetaan uudenlaisia yhteyksiä eri järjestelmissä olevien tietojen välille. ISNI helpottaa Kuvaston vuosiraportissa olevan metadatan käsittelyä ja tehostaa Kuvaston toimintaa, koska tietoja ei tarvitse yhdistää käsin.

ISNI edesauttaa yhteistyöverkoston laajentamista

ISNI:n kansainvälinen infrastruktuuri ja valmiit tekniset puitteet mahdollistavat uusia yhteistyökuvioita ja tukevat yhteistyöverkoston laajentamista. Käyttöympäristön rakenteet avaavat uusia mahdollisuuksia ISNIä käyttäville sekä omassa järjestelmässä että eri järjestelmien välisessä tietojen vaihdossa ja tuovat helpotusta erityisesti tietojen kahdenvälisissä integraatioissa. Teknisten ratkaisujen lisäksi yhteistyöverkosto edesauttaa toiminnan ja uusien toimintatapojen kehittämisessä.

ISNI-projektin aikana ISNI-tunnus otetaan kattavasti käyttöön suomalaisissa tekijänoikeusjärjestöissä, mikä on merkittävä edistysaskel tunnusteen laajemmassa käyttöönottossa Suomessa. Suomalaisilla tekijänoikeusjärjestöillä on useita kotimaisia ja kansainvälisiä yhteistyökumppaneita, joiden lähettämien tietojen ja raporttien pohjalta tekijänoikeuskorvauksia kohdennetaan oikeudenhaltijoille. Yhteistyökumppaneihin lukeutuvat sisarjärjestöjen lisäksi mm. suoratoistopalvelut, media- ja tuotantoyhtiöt, kirjastot, taidemuseot, arkistot ja kustantajat (kuva 6).

Tarkastelemalla tekijänoikeusjärjestöille tärkeitä sidosryhmiä ja yhteistyökumppanuuksia ISNI:n hyödyntämisen ja tietojen vaihdon näkökulmasta voidaan tuoda näkyville uusia alueita, joilla ISNI:n käyttöönottoa voitaisiin edistää seuraavaksi. Yleisradio lähettää kaikille tekijänoikeusjärjestöille teosten käyttöraportteja, joista järjestöt kohdistavat tietoja edustamiensa tekijöiden tietoihin. Esimerkiksi Teosto hyödyntää Yleisradion lähettämiä musiikin käyttöraportteja, jotka kohdistetaan musiikintekijöiden tietoihin. Korvausten kohdentamisessa hyödynnetään myös muilta musiikin käyttäjiltä saatuja tietoja, joihin kuuluvat esimerkiksi musiikin online-palvelut, kaupalliset tv- ja radiotoimijat, VOD-palvelut sekä konsertti- ja festivaalijärjestäjät. Kopiosto ja Sanasto puolestaan hyödyntävät mm. kirjastojen dataa, jonka perusteella maksetaan lainauskorvauksia kirjojen kuvittajille, kirjailijoille ja kääntäjille. Kuvaston yhteistyökumppanuudet ulottuvat mm. museokentälle ja taiteen jälleenmyyntiin ja Avate voisi puolestaan hyötyä yhteistyöstä Kansallisen audiovisuaalisen instituutin kanssa. Sisarjärjestöt ovat kaikille tekijänoikeusjärjestöille tärkeitä yhteistyökumppaneita.



Kuva 6: Suomalaisille tekijänoikeusjärjestöille tärkeitä sidosryhmiä ISNI:n käytön näkökulmasta

ISNI-tunnuksen käyttö yleistyy maailmanlaajuisesti erityisesti musiikkialalla ja tämä voi heijastua myös Suomeen. Musiikin suoratoiston merkittävimmät palvelut (Spotify, YouTube, Apple ja Amazon) ottivat ISNI:n käyttöön 2020-luvulla, ja myös suomalaisten tekijänoikeusjärjestöjen on hyvä pysyä mukana tässä kehityksessä. Mahdollisuus hyödyntää suoratoistopalvelujen metatdataa koneellisesti voisi tarjota entistä tarkempaa tietoa suomalaisten esittämien ja kirjoittaman musiikin käytöstä. Lisäksi musiikkialan järjestöille Gramexille ja Teostolle ISNI:n käyttöönotto mahdollistaa yhteistyötä myös sellaisten yhteistyökumppaneiden kanssa, jotka eivät metadatasaan käytä SCAPR-järjestöjen keskuudessa käytettyä esittäjien IPN-numeroita tai CISACin ylläpitämiä musiikkitekijöiden IPI-numeroita.

ISNI:n hyödyntämis- ja leviämismahdollisuuksia tutkitaan syvällisemmin myöhemmin erikseen julkaistavassa pitkän tähtäimen visiossa. Visiossa

kartoitetaan tarpeet laajasti tekijänoikeusjärjestöistä kustantajiin ja kulttuuriperintösektoriin asti ja hahmotellaan, millaista kehitystä tarvitaan mm. syvenevän yhteistyön kannalta kansallisella tasolla. koska tekijänoikeusjärjestöt maksavat tekijänoikeuskorvauksia myös ulkomaille ja saavat vastaavasti korvauksia ulkomailta, pitää ISNIn hyödyntämismahdollisuuksia analysoida myös kansainvälisestä näkökulmasta. ISNIn käyttö suomalaisissa tekijänoikeusjärjestöissä voi tulevaisuudessa parantaa kansainvälisten korvausten tilityksen tarkkuuta, sillä tunnus auttaa järjestöjä ulkomailta toimivien luovan alan tekijöiden identifioinnissa ja kansainvälisten korvausten kohdentamisessa. Tekijänoikeusjärjestöjen näkökulmasta olisi mielenkiintoista selvittää, missä määrin ja millä tavalla esim. Spotify, Netflix, Youtube tai muut kansainväliset jätit ISNI-tunnuksia käyttävät.

ISNI tukee uusien palveluiden kehittämistä

ISNIn käyttöympäristössä on kiinnitetty huomiota tiedon saatavuuteen, koneluettavuuteen, linkitettävyyteen, käytettävyyttä parantavien standardien ja yksilöivien URLien käyttöön. Koneluettavien metatietojen varaan tekijänoikeusjärjestöt voivat rakentaa uudenlaisiin teknisiin ratkaisuihin pohjautuvia palveluita. Linkitetty data on kasvava teknologia, jonka tavoitteena on mahdollistaa eri lähteistä tulevien tietojen yhdistämistä automaattisesti koneluettavassa muodossa ja käyttää niitä uudelleen uudessa ympäristössä.

Toiminnalliset ja yksilöivät tunnisteet helpottavat eri lähteistä peräisin olevien toimijatietojen yhdistämistä. ISNI-tunnisteesta muodostetut URI-tunnukset ovat koneluettavia linkitetyn datan tunnisteita ja ne toimivat samalla verkko-osoitteena (URLina), jonka avulla käyttäjä pääsee selaimellaan lukemaan toimijan metatietoja kansainvälisessä tietokannassa. ISNI-tietokannassa tiedot on linkitetty tiedontuottajien tietokantoihin tai tiedonlähteenä käytettyihin aineistoihin. Yksittäisen ISNIn takana siis piilee eri linkitetyistä lähteistä muodostettu semanttinen kokonaisuus, jota voidaan soveltaa uusissa metatietoa hyödynnettävissä ratkaisuissa.

ISNIn avulla tekijänoikeusjärjestöt voivat edistää erityisesti teos- ja tekijätietoihin perustuvien palveluiden ja toimintakäytäntöjen kehittämistä. Toimija- ja teostietojen vaihdossa ISNIä voidaan käyttää irrallaan

tunnisteeseen liittyvästä metadatatista menettämättä yhteyttä kontekstiin ja sisältöön. Toisin sanoen merkitys ja konteksti säilyvät ja toimijaan liittyvää metatietoa saadaan haettua tunnisteiden kautta.

Tekijänoikeusjärjestöt pyrkivät monella tapaa kehittämään asiakkailleen tarjoamia digitaalisia palveluita ja digitalisoimaan toimintaansa. Vaikka alalla käytetään monia tunnisteita, on syytä uskoa, että ISNI vakiinnuttaa paikkansa tekijänoikeusjärjestöjen keskuudessa.

4. LOPUKSI

Selvityksen tavoitteena oli tarkastella, millaisia hyötyjä ISNI-tunnisteen käyttö voisi tuoda tekijänoikeusjärjestöjen alalle. Tunnistetut hyödyt on jaettu kolmeen ryhmään ja ne on listattu seuraavalla sivulla olevaan kuvaan (Kuva 7). Vaikka tarkastelun näkökulma oli erityisesti tekijänoikeusjärjestöjen, tuloksia tunnisteen hyödyistä voidaan monelta osin soveltaa laajemminkin.

ISNI-tunnuksen käytöstä hyötyvät jatkossa paitsi tekijänoikeusjärjestöt ja heidän asiakkaansa, myös järjestöjen yhteistyökumppanit. Keskeisenä hyötynä ISNI-tunnuksen laajamittaiselle käyttöönotolle tekijänoikeusjärjestöissä on luovan työn tekijöiden luotettava ja tietoturvallinen yksilöiminen kansainvälisellä tunnisteella taiteenalasta riippumatta.

Taiteellisen työn tekijöitä voidaan ISNI:n avulla yksilöidä luotettavasti ja tietoturvallisesti, mikä puolestaan myötävaikuttaa siihen, että korvauksia voidaan kohdentaa entistä tehokkaammin. Erityisesti kansainvälisissä yhteyksissä taiteen tekijöiden yksiselitteinen tunnistaminen on keskeisessä osassa yhä verkottuvammassa maailmassa, jossa kanavat taiteen kuluttamiseen moninaistuvat jatkuvasti.

ISNI:n käyttöönotto suomalaisissa tekijänoikeusjärjestöissä luo parhaassa tapauksessa edellytyksiä paitsi järjestöjen toiminnan tehostamiseen ja tietojenvaihdon prosessien uudistamiseen myös digitalisaation edistämiseen. Lisäksi ISNI:n käytön voidaan olettaa luovan uusia käytäntöjä koko alalle ja kehittävän osaltaan digitaalisen datan käyttöä, saatavuutta ja hallintaa. Suomessa tämä voisi käytännössä tarkoittaa esimerkiksi sujuvampaa tekijänoikeuskorvausten raporttien käsittelyä.

Tunnuksen kasvavaa käyttöä eri sektoreilla ja eri puolella maailmaa voidaan pitää mieluisena kehityssuuntana ISNIä käyttävien keskuudessa. Mitä laajemmin ISNIä käytetään, sitä enemmän mahdollisuuksia se tuo ja sitä enemmän sen käytöstä koituvat hyödyt kasvavat. ISNI-tunnisteen laajamittainen käyttöönotto ja prosessien sovittaminen osaksi suomalaisten tekijänoikeusjärjestöjen prosesseja edistää ISNI:n käyttöä myös muilla aloilla. ISNI:n hyödyt ja hyödyntämisen mahdollisuudet kasvavat sen mukaan,

kun tietoisuus ISNI:stä lisääntyy. Kansallisen ISNI-rekisteröintitoimiston tehtävänä onkin viestittää ISNI-tunnisteesta ja edistää sen käyttöönottoa laajasti suomalaisessa kontekstissa.

Suomalaiset tekijänoikeusjärjestöt ovat eräänlaisia edelläkävijöitä: vaikka ISNI-tunnukset ovat käytössä jo monessa maassa, alasta riippumaton kokonaisratkaisu kansallisella tasolla koko tekijänoikeuskentälle on kansainvälisestikin merkittävä avaus. Suomalaisissa tekijänoikeusjärjestöissä on panostettu viime vuosina hallinnoivan metatiedon laadun parantamiseen ja tietojärjestelmien uusimiseen. Laadukas metatieto on avain entistä parempaan tekijänoikeuksien hallintaan. ISNI on tärkeässä roolissa tässä ja auttaa osaltaan tavoitteiden saavuttamisessa.

ISNI-tunnus on

yksiselitteinen ja kansainvälisesti käytetty

julkinen ja tietoturvallinen

toiminnallinen ja pysyvä

ISNI:n yhteiskäyttö edistää

yhteistyötä ja datanvaihtoa yli toimialarajojen

metadatan yhteentoimivuutta ja laatua

tekijänoikeuskorvausten kohdentamista

ISNI:n käyttöympäristö mahdollistaa

toiminnan tehostamista ja digitalisoitumista

yhteistyöverkoston laajentamista

uusien palveluiden kehittämistä

Kuva 7: Selvityksessä esitetyt hyödyt kuvana



16 40

KANSALLISKIRJASTO
NATIONALBIBLIOTEKET