

”På främmande mark”

– Integrationen av tredjelandsmedborgare i
Jakobstadsregionen – ekonomiska och
sociala dimensioner

Magnus Enlund



MIGRATIONS-
INSTITUTET



MATILDE project has received funding from the European Union's Horizon 2020 Research and Innovation Programme under Grant Agreement No 870831



Migration ImpAct assessment To Enhance Integration and Local Development in European rural and mountain regions

Rapporter 5, 2023

Migrationsinstitutet
Centret för Svenskfinland

Copyright: Migrationsinstitutet & författarna
Omslagsfoto: Pexels



Denna publikation är licensierad under en Creative Commons Namn 4.0 International. Se licensen på <http://creativecommons.org/licenses/by/4.0/>.

ISBN 978-952-7399-32-3 (pdf)
ISSN 2669-8706 (eBook)

Åbo 2023

Innehållsförteckning

Förord	5
Sammanfattning	6
1. Inledning och rapportens upplägg	8
2. Arbetskraftsrelaterad invandring i Finland – en nulägesbeskrivning.....	10
2.1. Attityder gentemot arbetsrelaterad invandring.....	11
2.2. Utvecklingsbehov angående integrationen av arbetskraftsinvandrare.....	12
3. Invandring–utmaningar och möjligheter	17
3.1. Olika former av uppehållstillstånd	19
3.2. Lagstiftning angående säsongsarbetare	21
4. Integrationens ekonomiska dimensioner	22
4.1. En strukturell översikt	22
4.2. Arbetsmarknad och arbetslöshet	23
4.3. Tredjelandsmedborgares inflytande på lokalsamhället	25
4.4. Näringslivsprofilen för tredjelandsmedborgare i fyra kommuner i Jakobstadsregionen	26
5. Integrationens sociala dimensioner	30
5.1. inledande begrepp och definitioner	30
5.2. En översikt över politik och styrning av integration i ett europeiskt och nationellt perspektiv	30
5.3. Social inklusion och polarisering	31
5.4. Medborgerlig aktivitet	32
5.5. Utbud av tjänster och boendesituation.....	34
6. Resultat från workshop – inlägg av stakeholders på nationell nivå	36
7. Slutsatser och utvecklingsförslag	39
Referenser	42

Förord

Integrationen av invandrare är en mycket aktuell fråga. Man har diskuterat saken i ett antal utvecklings- och forskningsprojekt. Det som inte har forskats lika mycket i är integration av invandrare på den europeiska lands- eller glesbygden. Horizon 2020 projektet MATILDE fokuserade på integrationen bland tredjelandsmedborgare i 13 olika regioner i 10 länder i Europa. En av dessa fallstudieregioner är Jakobstadsregionen i Österbotten, Finland. Fallstudien visar på en arbetskraftsbrist som i en allt högre grad avhjälpas av arbetsrelaterad invandring. Dock är tredjelandsmedborgares avtryck i regionen än så länge rätt minimal, men det finns en stor potential. I Finland uppvisar endast Nykarleby en lite större andel tredjelandsmedborgare bland befolkningen.

Denna rapport diskuterar de ekonomiska och sociala effekterna av integrationen, specifikt inriktat på Jakobstadsregionen i Österbotten. Fokus ligger på arbetskraftsinvandrare och inte på flyktingar eller asylsökanden. Rapporten är i första hand riktad till olika aktörer, så kallade *stakeholders*, i Österbotten och Jakobstadsregionen.

Problematiken kring integrationen av tredjelandsmedborgare är mångfacetterad. Arbetsrelaterad invandring kan vara en lösning på den stora arbetskraftsbristen. Men därtill behöver också de sociala dimensionerna beaktas. Rapporten utmynnar i några utvecklingsförslag, bland annat lyfts fram behovet av regionala strategier gällande arbetsrelaterad invandring både i de ekonomiska regionerna, men också på bredare regional nivå i Österbotten. Vidare visar rapporten genom fallstudien i Jakobstadsregionen också på praxis om hur arbetsrelaterad invandring kan genomföras i landsbygdsregioner. Den relativt välkomnande och positiva attityden gentemot invandrare som präglar Österbotten nämns också i rapporten.

Slutligen vill rapportförfattaren tacka docent Daniel Rauhut för gott samarbete, både i projektet och i rapportskrivandet. Ett tack riktas även till forskningsassistent Eveliina Paimala, som bidragit till att denna rapport färdigställts.

Magnus Enlund

Projektledare

Migrationsinstitutet/Centret för Svenskfinland

Sammanfattning

Det EU-finansierade Horizon 2020 projektet MATILDE studerade de ekonomiska och sociala effekterna som integrationen av tredjelandsmedborgare medför. I projektet fanns det 13 fallstudier i 10 länder i Europa, varav två fallstudier utfördes i Finland. Fallstudierna i Finland berörde Jakobstadsregionen i Österbotten och Norra Karelen i östra Finland. Projektet har letts av Itä-Suomen Yliopisto (UEF). Migrationsinstitutet/Centret för Svenskfinland har för Österbottens del fungerat som lokal partner i projektet. Beträffande Jakobstadsregionen är arbetskraftsinvandringen betydande medan migration i form av familjeband dominerar i Norra Karelen.

I projektet har vi fokuserat på fyra kommuner i Jakobstadsregionen: Nykarleby; Kronoby; Pedersöre och Larsmo. Angående de ekonomiska och sociala effekterna av integrationen av tredjelandsmedborgare har följande begrepp använts som redskap för att betrakta integrationsprocesserna. Social polarisering, social inklusion och en segregerad arbetsmarknad.

Tredjelandsmedborgarnas inflytande i kommunerna för tillfället är rätt litet. Om man betraktar de fyra kommunerna, är det endast Nykarleby som visar en lite större andel tredjelandsmedborgare, ca 5 % av ortens befolkning. I de övriga kommunerna är andelen klart mindre. Dock finns det potential för att en större del av tredjelandsmedborgare kan etablera sig i Jakobstadsregionen.

När det gäller de ekonomiska dimensionerna av tredjelandsmedborgares integration, kan konstateras att de arbeten som invandrare och även bland dem tredjelandsmedborgare har, är ofta sådana yrken som inte den infödda befolkningen vill ha. Det här gäller framför allt primärnäringarna (som pälsfarmning eller jord- och skogsbruket), trädgårdsbranschen, livsmedelsindustrin och metallindustrin. Dessa är arbetskraftsintensiva branscher som ofta är lågavlönade, vilket innebär att invandrare följaktligen konsumerar mindre och investeringsraden är även mindre. Dock behöver de ovan nämnda branscherna arbetskraft, vilket också gör att verksamheten inom företagen kan upprätthållas och även expandera. Därför bör arbetskraftsinvandringen

ses som en mångfacetterat fenomen. Det finns både fördelar och nackdelar med arbetskraftsinvandringen. Vidare behöver arbetskraftsinvandrare även kommunala tjänster, tillika med invandrare som kommer till regionen från utlandet av humanitära skäl.

Av de sociala dimensionerna framgår flera aspekter. Invandrare känner sig välkomna till den lokala gemenskapen i Österbotten. Det småskaliga lokalsamhället har lättare att inkludera invandrare till gemenskapen. Dock förekommer flera utmaningar varav bostadssituationen är en. Det finns för få hyresbostäder som lämpar sig till större familjer på landsbygden. Detta gör att familjer med utländsk bakgrund söker sig till större städer där bostadssituationen är betydligt gynnsammare. En annan dimension berör invandrarers kontakt till lokalsamhället. Om invandrare av samma etniska ursprung i större skara bor och umgås med den egna etniska gruppen är en social segregation mera sannolikt och integrationen blir därmed betydligt svårare. En annan riskfaktor berör invandrarbarnens integration. Barnen har överlag lättare att integreras och ställer därmed den sociala ordningen upp och ner. Istället blir de invandrade föräldrarna beroende av sina barn, genom att barnen lättare integreras i småbarnspedagogiken och i den grundläggande utbildningen.

För att integrationen skall fungera krävs således också att de sociala dimensionerna tas i beaktande. Invandrare, även tredjelandsmedborgare, bör ha möjlighet att konstruera och upprätthålla ett socialt nätverk vid sidan av arbetet. Bostadssituationen bör åtgärdas och strategier för arbetskraftsinvandringen överlag både på lokal och regional nivå i Österbotten bör upprättas.

1. Inledning och rapportens upplägg

Syftet med denna rapport är att diskutera ekonomiska och sociala effekterna som integrationen av tredjelandsmedborgare medför i fyra kommuner i Österbotten. Rapporten ska besvara följande frågor: Hur ser den arbetsrelaterade invandringen ut i Finland överlag samt i Jakobstadsregionen? Hur ser lagstiftningen ut gällande tredjelandsmedborgare? Vilka är de ekonomiska och sociala effekterna som integration av tredjelandsmedborgares har i Österbotten? Rapporten är en del av projekt MATILDE och riktar sig i första hand mot stakeholders i Jakobstadsregionen, samt också andra aktörer som kan ha nytta av rapporten, inklusive andra regioner som tampas med liknande utmaningar. Tredjelandsmedborgares integration är annorlunda än EU-medborgares integration i den meningen att tredjelandsmedborgare starkare styrs av lagstiftningen i Finland, där behovsprövningen och processen med arbetstillstånd kan ta tid. Därför är också företagen mer njugga att rekrytera tredjelandsmedborgare. Med ny lagstiftning försöker man underlätta processen med arbetstillstånd genom att bland annat förkorta arbetstillståndsprocessen avsevärt.

Finland är i stort behov av arbetskraft när de egna arbetskraftsresurserna inte räcker till. Därför riktar man blickarna mot utlandet. Vad det gäller arbetskraftsbehovet i Jakobstadsregionen vill denna rapport visa på arbetskraftsinvandringens stora betydelse för regionen. Invandringen i Jakobstadsregionen är starkt kopplat till arbetsrelaterad invandring. Vissa branscher i regionen är mycket beroende av utländsk arbetskraft, såsom pälsfarmningen, jord- och skogsbruket, livsmedelsindustrin eller trädgårdsbranschen. Utan den utländska arbetskraftens insats skulle de nämnda branscherna inte klara sig. Profilen på det arbetskraftsbehov som just Jakobstadsregionen har skiljer sig från näringslivet i södra Finland.

På längre sikt finns det även utmaningar beträffande arbetskraftsbristen. Skiftningen i familjeföretagande är en sådan. Om man inte får följande generation att ta över företagen uppstår problem gällande företagens kontinuitet. Här kan en potentiell utländsk arbetskraftsresurs spela en viktig roll.

Faktaruta

Denna region har ca 50 000 invånare, ca 6 500 företag och 22 000 arbetsplatser med en export på ca 2 miljarder € årligen.

Källa: Jakobstadsregionen

Det demografiska perspektivet utgör en annan aspekt. På sikt behöver små kommuner på landsbygden nya invånare för att hålla kommunerna livskraftiga. Den åldrande befolkningen innebär därmed en stor utmaning för flera kommuner, så också i Jakobstadsregionen. Larsmo och Pedersöre har en lite mera gynnsam demografisk struktur emedan befolkningen i dessa kommuner är rätt ung. Ytterligare en aspekt angående invandrades tillskott av mervärde för dessa kommuner kan vara de innovationer och nya inslag i form av mångkultur som invandrare i bästa fall kan hämta med sig från sina utgångsländer. Innovationerna kan vitalisera kommunernas ekonomiska samt även sociala struktur.

Tidigare forskning angående invandrades integration på landsbygden har mera sällan riktat sig emot de rurala områdena. Också själva Jakobstadsregionen och dess dynamik med invandrare har blivit mindre utforskat.

Rapporten är upplagd enligt följande. I kapitel två kommer en nulägesbeskrivning över den arbetskraftsrelaterade invandringen till Finland att ges. Därefter diskuteras de sociala faktorerna åtföljt av de ekonomiska faktorerna, varefter resultaten från en workshop som arrangerades på hösten 2022 kommer att behandlas. I slutet av rapporten presenteras utvecklingsförslag och rekommendationer.

2. Arbetskraftsrelaterad invandring i Finland – en nulägesbeskrivning

Arbetskraftsinvandringen utgör en betydande del av invandringen till Jakobstadsregionen. Därför är det skäl att betrakta fenomenet närmare i detta kapitel. De övergripande målsättningarna som omspannar överskridande regeringsperioder, utgår ifrån flera målsättningar; internationell know-how som bidrag till livskraft, ett globalt och attraktivt Finland, samt främjande av en arbets- och utbildningsrelaterad invandring. Målsättningen är ytterligare att skapa en god atmosfär, där invandrarna kan trivas. För att Finland skall vara attraktivt, krävs åtgärder som fungerar tvärssektoriellt och främjar därmed en arbets-, och utbildningsrelaterad invandring. (Karinen et al., 2023, 8).

På grund av en åldrande befolkningsstruktur och en minskad produktionsutveckling, har man försökt hitta lösningar på de demografiska problemen genom en arbetsrelaterad invandring. (Mäki-Fränti et al., 2021, 3). I sin rapport betraktar Mäki-Fränti och kolleger (2021, 4–5) statens långsiktiga utveckling utifrån den endogena teorin, som betonar humankapitalets tillväxt och fasta kapitalmarknadsprodukternas och kapitalmarknadsprodukternas teknologiska utvecklings betydelse för produktionsutvecklingen. I enlighet med befolkningsprognosen 2021 kommer Finlands humankapital att öka fram till 2030 varefter den börjar minska på 2050 talet med ca 0,2–0,35% per år tills prognosens slut förutsatt att inga finanspolitiska åtgärder antas för att hindra minskningen i humankapital (Mäki-Fränti et al., 2021, 8). Mäki-Fränti och kolleger (2021, 8–9) framför ett scenario där lösningen antas i en ökning på 6 000 arbetskraftsinvandrare årligen mellan åren 2050–2070. På detta sätt kan humankapitalet öka tills prognosens slut, trots att humankapitalet minskar på 2040 talet. Pitkänen med kolleger (2022, 15–20) framför i sin rapport arbetskraftsinvandringens utveckling i ett liknande ljus som Mäki-Fränti med kolleger trots att de förstnämnda i detta fall främst betraktat arbetskraftsinvandringen ur ett kortsiktigt perspektiv. Pitkänen och kolleger (2022, 15) tar bland annat upp förekomsten av en ökning av personer med främmande språk mellan 2010–2020 talet som främst kan komplettera

ett sjunkande födelsetal och en åldrande befolkning. Enligt MDIs prognos (2022, 37) kommer den sysselsatta befolkningens andel att öka med 119 400 människor förutsatt att åldersgruppernas sysselsättningsgrader hålls konstanta och Finland eftersträvar fram till år 2040 en motsvarande grad av invandring som Sverige haft från år 2010 och framöver.

2.1. ATTITYDER GENTEMOT ARBETSRELATERAD INVANDRING

Den politiska synen gällande frågan om huruvida invandring och arbetskraftsinvandring ses som en resurs som främjar Finlands livskraft skiljer sig åt. Pitkänen med kollegor (2022, 21) utgår i sin studie i lång utsträckning från MDIs intervjuer av politiska beslutsfattare, statliga tjänstemän samt intervjuer med landskapens invandringsexperter. I intervjuerna med beslutsfattare och tjänstemän framkom frågan om huruvida de politiska beslutsfattarna och tjänstemännen uppfattade arbetskraftsinvandringen som en resurs. Arbetskraftsinvandringen uppfattades som en resurs i Kajaland och Österbotten. Det framkom även att i de landskap vars andel av invandrare var färre, hade man en mer positiv attityd gentemot invandrare (Pitkänen et al., 2022, 21). Det bör dock beaktas att enkäterna inte gav möjlighet till öppna svar. Detta medför att de som besvarade enkäterna inte kunnat utveckla och nyansera sina svar. Pitkänen med kolleger (2022, 28) framförde att det resursbetonade synsättet på arbetskraftsinvandring bör främjas ytterligare inom landskapen. Sammanfattningsvis kan man konstatera att evidensen tyder på att arbetskraftsinvandring kan utgöra en viktig resurs som kan bidra till ett livskraftigt Finland. För att arbetskraftsinvandringen ska kunna främjas är det fördelaktigt att även beslutsfattarna ser arbetskraftsinvandringen som en resurs. I följande avsnitt kommer arbetskraftsinvandringen att diskuteras i ljuset av ett globalt attraktivt Finland. (Karinen et al., 2023, 8)

Finlands riktlinjer och policyn angående arbetskraftsinvandring kan anses höra ihop med näringslivets långsiktiga och kortsiktiga behov av arbetskraftsinvandring (Pitkänen et al., 2022, 29). MDIs enkät utfördes år 2021 och riktades till NTM centralernas invandringschefer och sakkunniga, TE-byråernas registratorkontor och de 20 största registratorkontoren samt aktörer inom Talent Boost -programmet. I enkäten frågades bland annat om det egna landskapets dragningskraft gällande anlitandet av utländsk arbetskraft. TE-byråernas och NTM centralernas invandringssakkunniga ansåg landskapens dragningskraft gällande användning av arbetskraft för tillfället

vara på god eller en nöjaktig nivå, men dock inte på en berömlig nivå (Pitkänen et al., 2022, 22, 26). Karinen med kolleger (2023, 15) lyfter fram i sin rapport vikten av att Finland utvecklar sina förvaltningsområden, samt privata och elektroniska tjänster på ett sätt som gör tjänsterna välfungerande för invandrare.

2.2. UTVECKLINGSBEHOV ANGÅENDE INTEGRATIONEN AV ARBETSKRAFTSINVANDRARE

Förutom interna åtgärder för att främja Finlands dragningskraft, bör Finland även utveckla sina metoder för att kunna attrahera arbetskraft i ursprungsländerna. De i utlandet belägna beskickningarna kan anses ha en central roll gällande detta utvecklingsbehov. (Karinén et al., 2023, 15). Framför allt bör beskickningarna utveckla sin resursallokering och serviceförmåga för att rekryteringen av utländsk arbetskraft ska kunna ske smidigare.

Ett annat utvecklingsbehov angående Finland som ett globalt intressant och lockande land gäller sysselsättningen av internationella studeranden efter examen. Pitkänen med kolleger (2022, 24) framför bland annat i sina enkäter för sakkunniga att läroanstalter och högskolor är de fjärde viktigaste aktörerna gällande lockandet av sakkunniga arbetskraft till landskapen. De viktigaste aktörerna ansågs vara arbetsplatser, kommuner och NTM centralerna. Läroanstalternas och högskolornas underordnade roll gentemot arbetsplatser, kommuner och NTM centralerna som viktiga aktörer för lockandet av utländsk arbetskraft kan tyda på att samarbetet mellan läroanstalterna och arbetslivet inte är effektivt nog (Pitkänen et al., 2022, 24). Finlands Näringsliv (2021) rekommenderar att internationella studeranden beviljas automatiskt arbetstillstånd efter utexaminering. Vidare rekommenderas också en effektivare integrering av språkstudier i yrkesläroanstalter för att främja de internationella studerandenas sysselsättningsmöjligheter. Utöver läroanstalternas och högskolornas underordnade roll gällande allokeringen av utländsk arbetskraft, har även Work in Finland -myndigheten en viktig uppgift. Dock har Work in Finland som ansvarig för rekryteringstjänster riktade till företag och privatpersoner ännu en relativt osynlig roll gällande rekryteringen av utländsk arbetskraft (Karinén et al., 2023, 12). Myndigheten bör framför allt bli bättre på att svara på den efterfrågan som finns i de olika förvaltningsområdena samt efterfrågan på olika yrkeskompetenser. Work in Finland rekommenderas även samarbeta i högre grad än tidigare med Mig-

rationsverket och andra relevanta aktörer, såsom Valvira och DVV. (Karinen et al., 2023, 24)

För att upprätthålla ett internationellt attraktivt Finland, borde man fokusera mera på en smidigare behandling av uppehållstillstånd, speciellt gällande familjeåterförening (Karinen et al., 2023, 15). Det förekommer även olika förutsättningar gällande arbetsituationen för kvinnor och män (Busk & Jauhiainen, 2022, 2025–2027). Forskningen visar att invandrarkvinnorna överlag har en kortare arbetskarriär. Detta beror på familjesituationen då kvinnorna ofta är hemma med barnen. Med tanke på att integrationen bland invandrarkvinnor är svårare, borde man satsa mera på denna målgrupp genom flexibla arbetsmöjligheter, utbildning och språkstudier. (Busk & Jauhiainen, 2022, 2027).

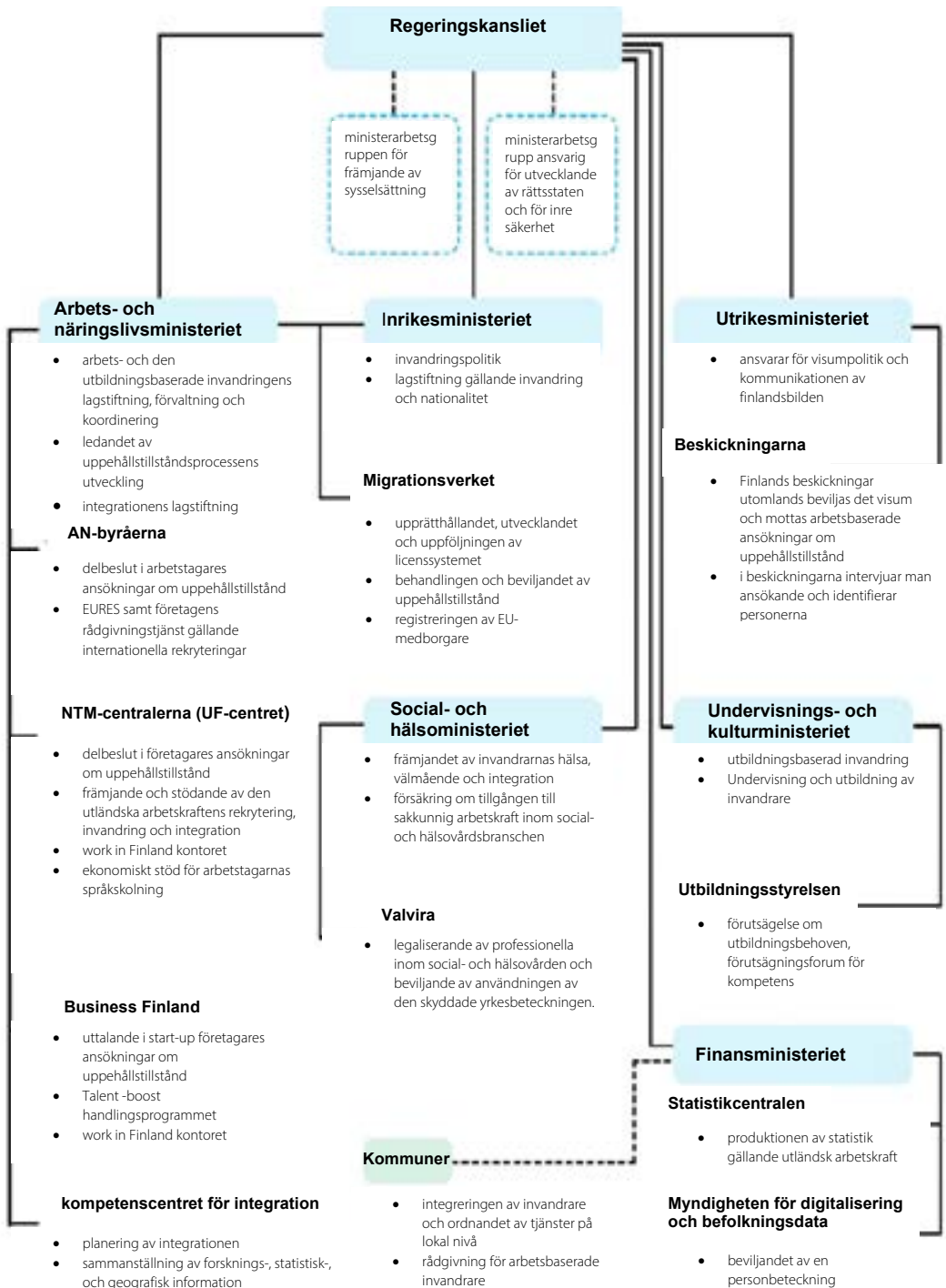
Ett utvecklingsbehov som framkommer i forskningen var behovet av ett effektivare myndighetssamarbete. Trots att myndigheterna ansågs ha en god vilja att främja frågor gällande arbetskraftsinvandring, utmynnade detta nödvändigtvis inte i konkreta åtgärder (Karinen et al., 2023, 17, 23). De ansåg att en orsak till detta kan bero på en oklarhet angående vilka slags mandat olika aktörer har. En god samarbetsförmåga mellan myndigheter kan anses vara kopplat till en enhetlig och samriktad resultatstyrning (Karinen et al., 2023, 21). De påpekar dock att det kan vara svårt att avgöra effekten av resultatstyrningens arbetsfördelning. Ett utvecklingsförslag gällande det tvärsektoriella samarbetet berör ett mera målmedvetet ledarskap och samarbete mellan ministerier samt deras underorgan (Karinen et al., 2023, 19).

För att Finland ska kunna uppnå målsättningen att vara världens bästa land enligt invandrares egna upplevelser bör det ske ett tydligare och smidigare tvärsektoriellt samarbete som utmynnars sig i konkreta åtgärder (Karinen et al., 2023, 17,21,23). På landskapsnivå bör det ske en spridning i det resursbaserade synsättet på arbetskraftsinvandring och de internationella studerandenas sysselsättning efter utexaminering bör främjas (Pitkänen et al., 2022, 24,28). Vidare bör man fokusera på en snabbare behandling av uppehållstillstånd och ett familjevänligt arbetsliv även för arbetskraftsinvandrare (Karinen et al., 2023, 15; Busk & Jauhiainen, 2022, 2025–2027).

Figur 1 nedan illustrerar de ansvarsuppgifter- och strukturer som olika myndigheter har angående den arbetskrafts- och utbildningsbaserade invandringen. Här ser man att arbets- och näringsministeriet (ANM) har det största ansvaret för invandrarnas integrationsprocess. Även lagstiftningsarbetet är placerat vid ANM. Däremot har utrikesministeriet ett stort ansvar

för den utåtriktade verksamheten, eftersom beskickningarna i utlandet spelar en viktig roll för inresorna för potentiella arbetskraftsinvandrare. Det är vid beskickningarna som tredjelandsmedborgare söker tillstånden för inresa till Finland för arbete. Vidare har också inrikesministeriet en viktig funktion, framför allt gällande upprättande av invandringspolitiken. Migrationsverket i sin tur ansvarar för beviljande av uppehållstillstånd, också gällande arbetsrelaterad invandring. TE-byråerna och NTM-Centralerna har på sina ansvarsområden delbeslut angående behovsprövningen för tredjelandsmedborgares ansökan för uppehållstillstånd i Finland. Av övriga ministerier kan nämnas Undervisnings- och kulturministeriet (UKM), som ansvarar för utbildningssektorn för invandrare, allt från småbarnspedagogik till andra och tredje stadiets pedagogik. UKM ansvarar också för undervisningen för arbetskraftsinvandrares barn. Vidare beskriver tabell 1 uppgiftsfördelningen i detalj för de ifrågavarande myndigheterna.

2. ARBETSKRAFTSRELATERAD INVANDRING I FINLAND – EN NULÄGESBESKRIVNING



Figur 1: Arbetskrafts- och utbildningsinvandringens aktörer, uppgifter samt ledningens och administrationens nivåer. Källa: Karinen et al., 2023. Selvitys työ- ja koulutusperusteisen maahanmuuton viranomaisrakenteesta ja -yhteistyöstä, s. 9

Tabell 1: Migrationsförvaltningens myndigheter

Ärende	Ansvarig myndighet
Invandringspolitiska riktlinjer, verksamhetens tyngdpunkter	Inrikesministern och arbetsministern styr migrationspolitiken i enlighet med statsrådets riktlinjer
Migrationsförvaltning- och politik	Inrikes-, arbets- och näringsministeriet
Migrationslagstiftningens utveckling	Inrikes-, arbets- och näringsministeriet
Migrationsverkets resultatstyrning	Inrikes-, arbets- och näringsministeriet
Visum	Utrikesministeriets beskickningar
Det första uppehållstillståndet	Mottagande av ansökan samt identifiering utomlands: Utrikesministeriets beskickningar Mottagande av ansökan samt identifiering i Finland: Migrationsverket Beviljande av tillstånd – migrationsverket
Registrerande av uppehållstillstånd av EU medborgare eller medborgare jämförbara till EU medborgare	Migrationsverket
Näringsidkarens uppehållstillstånd	Förutsättningar angående lönsamheten av näringsgrenen: Närings-, Trafik- och miljöcentralen Andra förutsättningar: Migrationsverket
Upphållstillstånd beviljat på basis av internationellt skydd, tillfälligt skydd	Intervjuer och beslut: Migrationsverket Planering och ledning av mottagandets praktiska verksamhet
Förlängning av uppehållstillstånd och permanent uppehållstillstånd	Migrationsverket
Nekad inresa	Polisen, gränskontrollmyndigheten, migrationsverket
Avvisning	Gränskontrollmyndigheten, polisen, Migrationsverket
Utvisning	Proposition: Polisen, gränskontrollmyndigheten Beslut: Migrationsverket Förverkligande: polisen
Medborgarskapsansökan och anmälan	Migrationsverket
Ändringssökande	Förvaltningsdomstolarna högsta förvaltningsdomstolen
Integration	Arbets- och näringsministeriet, NTM centralerna, kommunerna
Utbildnings- och kulturtjänster	utbildnings- och kulturministeriet samt utbildningsstyrelsen

Källa: Järviö 2023, 34–35.

3. Invandring–utmaningar och möjligheter

Tredjelandssmedborgare definieras i utlänningslagen från 2004 som icke unionsmedborgare. Utlänningslagen från 2004 ligger således som grund för lagstiftningen för utlänningar överlag. ([Utlänningslag 301/2004](#)) Denna lag har kompletterats åtskilligt under årens lopp. Syftet med lagen definieras enligt följande citat:

”Syftet med denna lag är att genomföra och främja god förvaltning och rättssäkerhet i utlänningsärenden. Syftet med lagen är dessutom att främja reglerad invandring och internationellt skydd med respekterande av de mänskliga rättigheterna och de grundläggande fri- och rättigheterna samt med beaktande av internationella fördrag som är förpliktande för Finland.” (30.4.2004/301 1 §)

En annan lagstiftning som är aktuell i detta sammanhang är lagen för säsongsarbete, daterat från 2017. (Lag om villkor för tredjelandssmedborgares inresa och vistelse för säsongställning 907/2017). Också denna lag har ändrats under årens lopp.

Tabell 2. Jämförelse av lagar gällande tredjelandsmedborgare och EU-medborgare

Ärende	Tredjelands medborgare	EU-medborgare
Beviljande av tillfälligt uppehållstillstånd/kortvarig vistelse av EU-medborgare	<p>I utlänningslagens §45 (10.8.2018/720) citeras orsakerna för beviljande av tillfälligt uppehållstillstånd på följande vis:</p> <p>Tillfälligt uppehållstillstånd beviljas personer som befinner sig utomlands</p> <p>för tillfälligt arbete för tillfällig verksamhet om det finns särskilda skäl för att bevilja uppehållstillstånd</p>	<p>Unionsmedborgare får vistas i Finland i högst tre månader utan att registrera sin uppehållsrätt och utan några andra villkor och formaliteter än kravet på att inneha ett giltigt identitetskort eller pass.</p> <p>En arbetssökande unionsmedborgare får även efter att tre månader förflutit vistas i Finland under en rimlig tid utan att registrera sin uppehållsrätt, om han eller hon alltjämt söker arbete och har faktiska möjligheter att få arbete (Utlänningslagen 23.3.2007/360, §158)</p>
Beviljande av kontinuerligt uppehållstillstånd / EU-medborgares vistelse i längre tid än 3 mån.	<p>Kriterierna för beviljande av uppehållstillstånd för tredjelandsmedborgare kan enligt utlänningslagens (10.8.2018, §47) anges på följande vis:</p> <p>En person som befinner sig utomlands kan beviljas kontinuerligt uppehållstillstånd</p> <p>1) om han eller hon har varit finsk medborgare och inte har förlorat sitt finska medborgarskap med stöd av 33 a § i medborgarskapslagen (359/2003) eller åtminstone den ena av hans eller hennes föräldrar eller en av hans eller hennes mor- eller farföräldrar är eller har varit infödd finsk medborgare, (26.4.2019/565)</p> <p>2) för arbete av fortgående karaktär, eller</p> <p>3) för företagsverksamhet av fortgående karaktär.</p>	<p>Kriterierna för uppehållsrätt för längre tid än tre månader för unionsmedborgare anges i utlänningslagens (21.5.2010/432) §158a på följande vis:</p> <p>Varje unionsmedborgare har rätt att uppehålla sig i Finland under längre tid än tre månader, om han eller hon</p> <ol style="list-style-type: none"> 1) bedriver ekonomisk verksamhet i egenskap av anställd eller egenföretagare, 2) har tillräckliga tillgångar och vid behov sjukförsäkring för egen och sina familjemedlemmars räkning så att de inte blir en belastning för Finlands socialvårdssystem under vistelsen genom att upprepat ty sig till utkomststöd enligt lagen om utkomststöd eller därmed jämförbara förmåner eller på annat motsvarande sätt, 3) är inskriven vid en erkänd läroanstalt i Finland med huvudsyftet att bedriva studier och har tillräckliga tillgångar och vid behov sjukförsäkring för egen och sina familjemedlemmars räkning så att de inte blir en belastning för Finlands socialvårdssystem under vistelsen genom att upprepat ty sig till utkomststöd enligt lagen om utkomststöd eller därmed jämförbara förmåner eller på annat motsvarande sätt, eller 4) är familjemedlem till en unionsmedborgare som uppfyller kraven i 1, 2 eller 3 punkten.

Forts.

Tabell 2. (forts.) Jämförelse av lagar gällande tredjelandsmedborgare och EU medborgare

Ärende	Tredjelandsmedborgare	EU-medborgare
Beviljande av permanent uppehållstillstånd	<p>Permanent uppehållstillstånd beviljas en utlänning som efter att ha fått kontinuerligt uppehållstillstånd lagligen vistats i landet i fyra år utan avbrott, om villkoren för kontinuerligt uppehållstillstånd för utlänningen uppfylls och om det inte finns några i denna lag nämnda hinder för beviljande av permanent uppehållstillstånd.</p> <p>Vistelsen betraktas som oavbruten, om utlänningen har vistats i Finland under minst hälften av uppehållstillståndets giltighetstid. En oavbruten vistelse avbryts inte av frånvaro som beror på sedvanliga semesterresor eller andra resor eller arbete på en arbetsplats utomlands utsänd av en finländsk arbetsgivare. (Utlänningslagen 19.5.2006/380, §56)</p>	<p>Unionsmedborgare som har uppehållit sig lagligt i Finland under en oavbruten period av fem år har permanent uppehållsrätt. På denna rätt tillämpas inte villkoren för kortvarig vistelse och vistelse för längre tid än tre månader</p> <p>Det som sägs i 1 mom. tillämpas också på en unionsmedborgares familjemedlemmar som själva inte är unionsmedborgare, men som lagligt har uppehållit sig i Finland tillsammans med unionsmedborgaren under en oavbruten period av fem år.</p> <p>Vid bedömningen av om uppehållet är oavbrutet beaktas inte tillfällig frånvaro som inte överstiger sammanlagt sex månader per år eller längre frånvaro på grund av värnplikt eller en frånvaro på högst tolv på varandra följande månader av viktiga skäl, exempelvis graviditet och förlösning, allvarlig sjukdom, studier eller yrkesutbildning, eller utstationering på grund av arbete i en annan medlemsstat eller i tredjeland. (Utlänningslagen 23.3.2007/360, §161g)</p>
Källa: Utlänningslagen (301/204).		

3.1. OLIKA FORMER AV UPPEHÅLLSTILLSTÅND

Enligt 33 § (13.9.2013/668) i utlänningslagen kan utlänningen beviljas antingen tidsbestämt uppehållstillstånd eller kontinuerligt uppehållstillstånd som gäller tillsvidare. Tillståndsmyndigheterna baserar sitt beslut på basis av syftet med utlänningens vistelse i landet.

För att kunna få uppehållstillstånd första gången krävs att utlänningen har försörjningen tryggad. Detta sker genom att utlänningen har inkomster som baserar sig på förvärvsarbete, verksamhet som företagare eller pensioner och inte är beroende av utkomststöd. (§ 39) Tillfälligt uppehållstillstånd beviljas utlänningar som har tillfälligt arbete, tillfällig företagsverksamhet eller vistas av särskilda skäl i landet. När en utlänning beviljats tidsbegrän-

sat uppehållstillstånd beviljas samtidigt familjemedlemmen/medlemmarna uppehållstillstånd för samma tidsperiod. (§ 45) För att få ett kontinuerligt uppehållstillstånd krävs att utlänningen har kontinuerligt arbete eller kontinuerlig företagsverksamhet. Här gäller samma sak som tidigare nämnts, det vill säga familjemedlemmarna till utlänningar som erhållits kontinuerligt uppehållstillstånd får samtidigt de också ett kontinuerligt uppehållstillstånd. (§ 47) Även om familjebanden brutits i ett senare skede i de fall där uppehållstillståndet baserat sig på familjeband, kan familjemedlemmarna som kommit till landet få beviljat kontinuerligt uppehållstillstånd. Detta förutsätter inte att en försörjning kan tryggas. Vidare bör man ta i beaktande i beslutet att de familjemedlemmar som lagligen vistas i landet, också har möjlighet att flytta tillbaka till sitt hemland eller ett annat land om familjen som helhet koncentreras dit. (§ 47)

När det gäller tredjelandsmedborgare som beviljats varaktigt uppehållstillstånd i ett annat land inom Europeiska Unionen, har denne möjlighet att erhålla tidsbestämt eller kontinuerligt uppehållstillstånd i Finland, på basis av förvärvsarbete, företagsverksamhet, studier eller yrkesutbildning, beroende på vistelsens karaktär. (§ 49a)

Ett nytt tidsbegränsat uppehållstillstånd kan beviljas för högst fyra år. (§ 56) Ifall villkoren för det föregående uppehållstillståndet fortfarande gäller, kan invandraren beviljas nytt uppehållstillstånd. (§ 54) Vidare kan invandraren efter två års oavbruten vistelse i landet beviljas kontinuerligt uppehållstillstånd. Detta beror också på om villkoren uppfylls fortfarande. (§ 54) Varaktigt EU- uppehållstillstånd kan beviljas tredjelandsmedborgare som bott lagligen och oavbrutet i landet i fem års tid, från det första uppehållstillståndet, om villkoren fortfarande uppfylls. (§ 56a)

På Migrationsverkets hemsida finns instruktioner för olika slags uppehållstillstånd. Enligt lagen är uppehållstillstånd på basis av arbete, knutet till ett visst kontrakt eller en viss bransch. ifall kontraktet går ut eller invandraren vill byta bransch behöver denne ett nytt uppehållstillstånd. Vidare har invandraren inte rätt att vistas i landet om denne inte har ett aktuellt arbetskontrakt som är i kraft. (migri.fi)

3.2. LAGSTIFTNING ANGÅENDE SÄSONGSARBETARE

I lagen om säsongarbetare beskrivs olika definitioner som är relevanta i detta sammanhang. I lag 907/2017 §3 beskrivs tex. en säsongarbetare, en tredjelandsmedborgare som vistas lagligt i ett EU-land och arbetar en viss tid i landet samt har ett arbetsavtal med en arbetsgivare för en bestämd tid i EU-landet. Den utlänning som arbetar säsongbetonat och maximalt 90 dagar behöver ett säsongarbetsintyg för säsongarbete. (§ 3 punkt 5) Medan ett uppehållstillstånd för säsongarbete krävs för de utlänningar som arbetar mer än 90 dagar men maximalt nio månader. (§ 3 punkt 7) Enligt § 6 i lagen för säsongarbete, behöver utlänningen för tillståndet beträffande säsongarbetet ha ett arbetsavtal, eller ett bindande arbetserbjudande där lönen fastställs, anställningens art och tid, uppgifter om semestrar, samt övriga anställningsvillkor men också ha en lämplig bostad tillgänglig. Arbetsgivaren har enligt lagstiftningen också ett ansvar. I lagen om säsongarbete sägs det att arbetsgivarens avtal med arbetstagaren bör följa branschens kollektivavtal, men också tillhandahålla en bostad med lämplig standard för säsongarbetaren under vistelsen i landet. (§ 8 punkt 1 och punkt 2) Säsongarbetarens första ansökan om tillstånd skall riktas till en finsk beskickning i utlandet eller per elektronisk tjänst till Migrationsverket. (§ 9) För beviljande av uppehållstillstånd skall Migrationsverket fatta ett beslut inom 90 dagar efter att sökanden lagt in ansökan om uppehållstillståndet. Upphållstillståndet för säsongarbete som är tillfälligt betecknas med bokstaven B. (§ 11) Den maximala längden på uppehållstillstånd som kan beviljas för säsongarbete är nio månader. (§ 16) Ett uppehållstillstånd kan förnyas ifall arbetsavtalet fortsätter eller när utlänningen övergår för säsonganställning till en annan arbetsgivare. (§ 17).

Enligt en förändring i lagstiftningen för utlänningar, [De föreslagna ändringarna i utlänningslagen påskyndar uppehållstillstånden för dem som kommer till Finland för att arbeta – utkastet till regeringsproposition sänds på remiss – Arbets- och näringsministeriet \(tem.fi\)](#), begränsas tiden för tillståndsprocessen till 30 dagar. Nämnas kan att ca 80 % av tillståndsansökan beviljas.

4. Integrationens ekonomiska dimensioner

4.1. EN STRUKTURELL ÖVERSIKT

I landsbygdsregionerna förekommer överlag inte nödvändigtvis brist på arbetskraft, men arbetsgivarnas löneanspråk tilltalar färre potentiella arbetare och framför allt har företagen på landsbygden svårt att konkurrera med storstäderna angående tillgänglig arbetskraft. Tredjelandsmedborgare har allmänt sett en lägre utbildning än infödda finländare och därmed har de också svårare att hävda sig på den finländska arbetsmarknaden. Arbetslösheten bland tredjelandsmedborgare är också mycket högre än hos infödda finländare. I Österbotten är siffran ca 2,5 gånger större arbetslöshet hos tredjelandsmedborgare än infödda österbottningar. (Rauhut et al., 2021, 99)

Enligt de resultat som man i Österbotten kom fram till är att arbetskraftsrelaterad invandring förknippas förutom av språkliga utmaningar också av attitydproblem. Invandringen till Österbotten sker förutom av arbetsrelaterade faktorer, även av familjescäl och av humanitär invandring. Till exempel den humanitära invandringen inkluderas endast till en del av arbetsmarknaden. Detta beror på att en stor del av invandrare som kommit till landet av humanitära skäl står utanför arbetslivet och arbetsmarknaden. (Rauhut et al., 2021, 100) Vidare leder situationen till att invandrarnas inflytande på den lokala arbetsmarknaden är rätt liten.

För att attrahera arbetskraft måste företagen öka på lönen. Men det skulle kosta företagen en hel del och skulle slå ut sig själv på marknaden. Därför är det lönsammare att anställa arbetskraft med lägre löneanspråk och arbetare som kan arbeta säsongsbetonat. Därför är enda lösningen att anställa utländsk arbetskraft som är villig att arbeta under de nämnda villkoren. (Rauhut et al., 2021, 101). Framför allt asylsökande och flyktingar har en tendens att lämna regionen. En annan grupp som har svårt att integreras

i samhället är de internationella studerandena. Därmed är denna grups inflytande på lokalsamhället rätt liten.

I Österbotten finns det olika typer av industrier som kräver lågkvalificerad arbetskraft. Bland dessa kan nämnas livsmedelsindustrin, växthus- och djurhushållningsindustrier, samt även i viss grad metallindustrin. Ifall invandrare inte hittar in till arbetslivet via industrierna, kan de också grunda egna företag oftast inom småbutiker, städfirmor och restauranger. Det finns mycket potential bland tredjelandsmedborgare, i bästa fall kan de inverka positivt på företagskulturen med nya innovationer. (Rauhut et al., 2021, 108, 110).

Den invandrade arbetskraften har under årens lopp vuxit sig stark i Jakobstadsregionen. Från de fyra kommunerna Larsmo, Pedersöre, Kronoby och Nykarleby, har Nykarleby den klart största andelen invandrare. Här handlar det främst om tredjelandsmedborgare och då i första hand ukrainare som arbetar oftast på pälsfarmar. Utan arbetskraftsinvandrare skulle de ovan nämnda branscherna inte klara sig. De olika folkgrupperna placerar sig branschvis olika. Ukrainare arbetar oftare på pälsfarmar medan vietnameser och personer från Bangladesh inom livsmedelsindustrin. Men oberoende av vilken bransch invandrare arbetar inom, har företagen överlag varit nöjda med sina arbetare. (Rauhut et al., 2021, 103) Dessutom innebär tillgången på arbetskraft till exempel vid livsmedelsindustrin att de större företagen kan stanna kvar i regionen. En annan tillgång för företag inom exempelvis livsmedelsindustrin är de internationella studerandena. Dock används det humana kapital under den utbildningsnivå som dessa arbetare innehar. Ofta arbetar de direkt på "verkstadsgolvet." Detta kallas för mismatchning. Situationen för tredjelandsmedborgare med dåliga språkkunskaper och låg utbildning är således problematisk att det är svårare att klättra uppåt socioekonomiskt. Därmed lämnar ofta dessa invandrare karriärmässigt på verkstadsgolvet. (Rauhut et al., 2021, 111)

4.2. ARBETSMARKNAD OCH ARBETSLÖSHET

Arbetsmarknaden ser annorlunda ut i Jakobstadsregionen än i landet överlag. Arbetslösheten är klart lägre här än i övriga Finland. Också sysselsättningsgraden är högre i de fyra kommunerna Larsmo, Pedersöre, Nykarleby och Kronoby. Regionen är mycket industri inriktad och består i hög grad av lågkvalificerad arbetskraft. Trots dessa gynnsamma faktorer, har tredje-

landsmedborgare samt även invandrare överlag en klart högre arbetslöshetsgrad i regionen. Detta gäller såväl Österbotten som landet generellt sett. Om man ser till tredjelandsmedborgares arbetslöshetsgrad i västra Finland är den 26 %, detta jämfört med den infödda befolkningen som har år 2016 9,3 % arbetslösa. Den exakta siffran är svår att få, emedan det inte finns tillgängliga statistiska uppgifter tillgängliga om arbetslöshet per nationalitet. Dock kan man anta att arbetslösheten i de fyra nämnda kommunerna är klart högre bland tredjelandsmedborgare. I dessa beräkningar ingår inte de invandrare som står utanför arbetskraften och deras antal är mycket betydande och ökar kontinuerligt. Därför ger detta en lite skev bild av invandrarers sysselsättning. Siffran över invandrare som står utanför arbetskraften har ökat sedan 2006 markant. Om man ser till könsfördelningen, är det klart flest invandrarkvinnor som står utanför arbetskraften. (Rauhut, 2021, s. 5).

Förutom invandrare som står utanför arbetskraften utgör också de långtidsarbetslösa invandrarna också en stor utmaning. I Österbotten är 18 % av invandrare bosatta i landskap arbetslösa sedan en period på 12 månader. Denna siffra noterades i april 2021. Samma siffra för invandrare i hela Finland är 29 %. När man talar om invandrare kan det konstateras att situationen för tredjelandsmedborgare är ännu värre än invandrare från EU länder. (Rauhut, 2021, 6)

När man talar om arbetsbenägenhet är arbetslösheten inte den enda indikatorn som man bör ta i beaktande. Det handlar också om andra indikatorer som utbildning, färdigheter och kompetenser. Dessa aspekter påverkar inte bara individen själv, utan även gynnsamt på arbetsmarknaden, lokalsamhället samt ekonomin överlag. En annan utmaning som har med invandrararbetskraften att göra är att flera invandrare ger upp försöken att komma in på arbetsmarknaden och placerar sig således utanför arbetslivet. Tex är hälften av alla tredjelandsmedborgare i Pedersöre utanför arbetskraften. (Rauhut, 2021, 6)

Enligt det empiriska materialet från detta projekt, fokusgruppsintervjuerna, lider de nämnda fyra kommunerna av arbetskraftsbrist och således är varje ny potentiell arbetare välkommen att börja arbeta.

4.3. TREDJELANDSMEDBORGARES INFLYTANDE PÅ LOKALSAMHÄLLET

Det har konstaterats bland flera av informanterna att tredjelandsmedborgares inflytande på lokalsamhället kunde vara mera än det i själva verket är. Detta gäller både det ekonomiska och det sociala perspektivet. Dessa invandrarers "fotavtryck" önskas mera efterhand. (Rauhut, 2021, 13) Vidare är många av de studerade tredjelandsmedborgarna flyktingar. Medan arbetskraftsinvandrarerna, eller egentligen säsongarbetare vistas bara en kortare stund och lämnar området efter att säsongarbetet tagit slut, gäller också flyktingarna i Österbotten i en viss grad. Ofta lämnar flyktingarna området efter en kortare tids vistelse. Trots arbetets temporära karaktär finns det ett stort behov av de arbetskraftsinvandrare som antingen temporärt eller permanent bosätter sig på området. (Ibid.) Bland lokalbefolkningen i Österbotten finns det en tendens att välkomna invandrarna på volontärbasis in de finlandssvenska nätverken och få invandrarna att trivas och stanna kvar på stället.

Antalet invandrare av tredjelandsmedborgarbakgrund i de fyra kommunerna är relativt få. Det existerar ingen boendesegregation i kommunerna. Tredjelandsmedborgarna lever sida vid sida med de infödda lokala invånarna. Den demografiska strukturen är annorlunda för tredjelandsmedborgare än för infödda finländare. Få av tredjelandsmedborgarna har nått pensionsåldern. Detta innebär samtidigt en viktig potential för arbetsmarknaden i regionen. (ibid.)

Även om detta kapitel främst fokuserar på tredjelandsmedborgares ekonomiska inflytande på regionen och de fyra nämnda kommunerna, bör man se integrationen som en helhet, där olika element interagerar med varandra. Förutom boendet inverkar givetvis också kontakten till arbetslivet mycket för tredjelandsmedborgarnas integration. Utbildningsnivån är en annan aspekt. Utan relevant utbildning har nog många tredjelandsmedborgare svårt att klara sig på arbetsmarknaden. Ytterligare en aspekt som gäller tillträdet till arbetsmarknaden för invandrarna är språkaspekten. Utan språkkunskaper, speciellt svenska i Österbotten och framför allt svenska i Jakobstadsregionen, gör att det är svårt att få arbete. För att inte tala om att komma över sociala barriärer i interaktionen med lokalbefolkningen. De flesta flyktingar som väljer finska som integrationsspråk i svenskspråkiga Österbotten, har ingen avsikt att stanna i den svenskspråkiga regionen någon längre period. Dessa väljer ofta att ganska snart flytta till större finskspråkiga städer, så-

som Tammerfors och Huvudstadsregionen. Noteras kan att de kommunala integrationsprogrammen är kostsamma och görs ibland i onödan ifall flyktingarna lämnar de rurala kommunerna efter att integrationstiden gått ut. (Rauhut, 2021, 13–14)

Dock bör man komma ihåg att de tredjelandsmedborgare som väljer att stanna kvar i de rurala områdena är en viktig potentiell resurs för landsortskommunerna, också i svenskspråkiga Österbotten. Tredjelandsmedborgarna vitaliserar dessa kommuner på flera sätt, inte bara genom entreprenörskap och företagsverksamhet. Genom invandrarfamiljerna kommer det mera barn i de lokala skolorna, användningen av servicetjänster ökar och även kulturellt sett berikas landsbygdskommunerna. (Rauhut, 2021, 14)

Angående det ekonomiska inflytandet från tredjelandsmedborgare, lyfter man ofta fram fördelarna med arbetskraftsinvandring, samt negligerar de negativa aspekterna. Risken att hamna i fattiga förhållanden är stor för tredjelandsmedborgare. (ibid.) Ofta är tredjelandsmedborgarna lågutbildade med låga inkomster. Detta faktum innebär i sin tur en risk för polarisering där tredjelandsmedborgare hamnar i ett underläge jämfört med den infödda befolkningen.

I MATILDE projektet har man använt sig av två modeller som beskriver det ekonomiska och sociala inflytandet. På engelska har man använt sig av MED (MATILDE economic dimension) och MSD (social dimension). Rörande MED perspektivet har man noterat några slutsatser som kommer att redovisas i detta sammanhang. Man har konstaterat arbetsmarknaden är segregerad. De arbeten som den infödda lokalbefolkningen inte vill ha lämnar ofta kvar till invandrarna, som tex. säsongarbeten i pälsfarmer och på jordbruk samt i en viss grad vid industrier.

4.4. NÄRINGSLIVSPROFILEN FÖR TREDJELANDSMEDBORGARE I FYRA KOMMUNER I JAKOBSTADSREGIONEN

De fyra kommunerna i studien har en annorlunda näringslivsprofil än övriga Österbotten och även Finland överlag. Primärsektorn i de fyra kommunerna är klart större. Näringslivet präglas exempelvis av pälsfarmning och jordbruk. Industrin är också en framträdande sektor, medan tjänstesektorn är klart mindre än i övriga Österbotten och Finland. Framför allt inom produktionen och inom de ovan nämnda näringarna förekommer en arbetskraftsbrist, som hjälps upp av invandrad arbetskraft och här har också

tredjelandsmedborgare en viktig roll. Säsongsarbete är mycket vanlig inom pälsfarmning och jordbruk. Den utländska arbetskraftens betydelse kan inte underskattas i dessa kommuner. Utan deras insats skulle näringarna inte klara sig. Dock är arbetskraftsbristen inte lika framträdande i regionen när det gäller behovet av arbetskraft med högre utbildning. (Rauhut & Enlund, 2022, 7)

När man ser på fördelningen av tredjelandsmedborgares andel av befolkningen, kan konstateras att den är mycket liten. Endast i Nykarleby är den rätt betydande, ca 5 % (2020). Om man ser till orsaken till invandring på nationell nivå, är säsongsarbete den klart vanligaste orsaken. Sedan följer studerande och asylsökande. I Österbotten är säsongsarbete vanligare än i flera andra delar av landet. (Rauhut & Enlund, 2022, 14) Ett vanligt tillvägagångssätt bland tredjelandsmedborgare är att efter att säsongsarbetet tagit slut för en viss säsong, tex inom trädgårds- och jordbruksbranschen eller bärplockning, kan dessa invandrare fortsätta arbeta i någon annan bransch för att undvika bli arbetslösa. (Rauhut & Enlund, 2022, 14) Ett annat tillvägagångssätt är att efter en viss tids arbete i de ovan nämnda branscherna övergå till arbeten vid industrier för mera fastare anställning.

Vidare när man betraktar ingången till arbetslivet för invandrare, har speciellt ukrainare en tendens att lämna kvar i regionen och ukrainarna i sig innebär en slags diaspora. Detta gäller framför allt Nykarlebytrakten. Pälsfarmningsnäringen är beroende speciellt av ukrainare.

De invandrare som har en mera urban bakgrund, brukar överlag inte stanna länge kvar i rurala områden. Invandrarna berättade i intervjuerna att de blivit vänligt bemötta av lokalbefolkningen. Också andra studier visar på samma tendens. Dock påpekar flera tredjelandsmedborgare att deras utbildningsnivå i hemlandet inte motsvarar det yrke som dessa måste ta här i destinationslandet. Därmed upplever invandrarna att deras personliga ambitioner angående yrke och karriär inte blir förverkligade på det sätt de önskar, med den påföljd att de ganska snart lämnar de kommuner på landsbygden de anlände till. Företagen signalerar att de behöver också personal på högre tjänster, men det klart största behovet finns vid produktionen, som kräver rätt lågutbildad arbetskraft. Dock existerar det mycket få möjligheter för de invandrare som inte har någon utbildning alls. (Rauhut & Enlund, 2022, 14)

När företagen rekryterar arbetare till företagen, lämnar de ofta in en svenskspråkig annons i den lokala tidningen, eller annonserar via TE-byråns hemsida. När företagen sedan anställer sin personal från utlandet, fokuserar

de ofta mera på EU-medborgare än tredjelandsmedborgare. Detta beror på att anställningsproceduren med tillståndsförfarandet med tredjelandsmedborgare är så krångligt och långsam. Nämnas kan att när företagen väl anställt tredjelandsmedborgare har de oftast varit nöjda med sina beslut. ([Handelskammarenkät: Kronisk brist på kunnig arbetskraft kräver omedelbara åtgärder - Österbottens handelskammare \(chamber.fi\)](#)) Dock betonar flera företagare att det finns en stor skillnad rörande arbetsmoralen mellan olika etniska grupperingar. De folkgrupperna med hög arbetsmoral värderades högt bland arbetsgivare.

Vidare kan noteras att utan språkkunskaper i svenska eller finska har nog invandrare svårt att klara sig inom industrin. Det krävs också en viss förståelse om hur det finländska samhället fungerar för att invandrarna skall kunna etablera sig inom den finländska arbetsmarknaden. (Rauhut & Enlund, 2022, 14–15) Som ett exempel, nämnde en butiksägare att invandrarna är nog välkomna till att arbeta vid butikerna som butiksbiträden, men att det kräver vissa grundläggande språkkunskaper. Ifall kunderna frågar något om butikens produkter, måste de behärska det språk som talas på orten, det vill säga finska eller svenska, eller helst bäggedera. En annan utmaning gäller säkerhetsföreskrifterna vid exempelvis industriföretag. Dessa föreskrifter måste invandrare lära sig och för detta krävs språkkunskaper. (Rauhut & Enlund, 2022, 15) En stor utmaning för arbetsgivarna är den låga utbildningsnivå som framför allt flyktingkvinnor har. Denna invandrarkategori har speciellt svårt att sysselsätta sig. En annan utmaning är att invandrare överlag känner dåligt till förhållandena i städer utanför huvudstadsregionen och därför väljer att bosätta sig de stora städerna i Finland.

Typiskt är att olika nationaliteter är engagerade i olika branscher. Till exempel är filippiner och thailändare starkt förankrade i städbranschen, medan ukrainare är engagerade i jordbrukssektorn och djurhushållningen. Av nationaliteterna är det ofta ukrainare, vietnameser och syriska som har en större benägenhet att stanna på orten (Rauhut & Enlund, 2022, 14–15)

Primära sektorns roll i näringslivsstrukturen i Jakobstadsregionen är påfallande stor. Den primära sektorn bestående främst av jord- och skogsbruk, är större i de fyra studerade kommunerna än i Österbotten överlag men också större andel än i hela Finland. (Rauhut, 2021, 10)

I följande tabeller åskådliggörs näringslivsstrukturen (2019) för de fyra kommunerna, Kronoby, Larsmo, Nykarleby och Pedersöre:

Tabell 3. Näringslivsstrukturen 2019 för Kronoby Larsmo, Nykarleby och Pedersöre

	arbetsplatser	företag	privat %	offentligt %
Kronoby	2450	522	79	21
Nykarleby	3300	680	78	22
Pedersöre	4100	750	75	25
Larsmo	1150	280	62	38

Källa: Jakobstadsregionen (2019a); Jakobstadsregionen (2019b); Jakobstadsregionen (2019c); Jakobstadsregionen (2019d).

Tabell 4. Näringslivsstrukturen 2019 för Kronoby Larsmo, Nykarleby och Pedersöre.

Brancher	tillverkande industri %	vård & omsorg %	bygg %	utbildning %	primärnäring %	handel %	förvaltning %
Kronoby	32	15	8	6	-	-	-
Nykarleby	33	15	6	6	15	6	4
Pedersöre	34	13	10	7	11	-	-
Larsmo	29	13	11	12	-	-	-

Källa: Jakobstadsregionen (2019a); Jakobstadsregionen (2019b); Jakobstadsregionen (2019c); Jakobstadsregionen (2019d).

Enligt en enkät från 1/2021 som Concordia utförde, visade det sig att behovet av arbetskraft inom regionen framför allt rörde sig om produktionspersonal. Övriga branscher där det också behövs arbetskraft är inom försäljning, ekonomi och produktionsledning och planering. Om man ser på kommunnivå var behovet av arbetskraft inom produktionspersonal störst inom Larsmo kommun, tätt följt av Kronoby. När det gäller internationell rekrytering, har 28 % av företagen utländsk arbetskraft. Samt 37 % har intresse att i något skede anställa utländsk arbetskraft. Rekryteringskanalerna består i första hand av personliga kontakter, följt av sociala medier, företagens egna hemsidor, annonser i tidningar och arbetskraftsbyråns tjänst, mol.fi. 1/3 av företagen/organisationerna anser att verksamheten lider av bristen på arbetskraft. ([Arbetskraftsbehovet i Jakobstadsregionen](#))

5. Integrationens sociala dimensioner

5.1. INLEDANDE BEGREPP OCH DEFINITIONER

Enligt definition innebär sociala effekter i praktiken flera aspekter, i detta sammanhang kan nämnas några av dem som bygger upp dispositionen i kapitlet. Aspekterna är social inkludering, social polarisering, medborgerlig aktivitet och service. (Laine, 2021, 5–6)

När det gäller **social polarisering** uppstår ofta fenomenet som en följd av ojämlikhet bland socio-ekonomiska grupper, eller problem rörande samexistens mellan olika etniska grupper. Här ingår även rasistiska attityder gentemot invandrare, men även solidariska initiativ samt mobilisering av organisationer i anknytning till tredjelandsmedborgare. Att invandrare är **socialt inkluderade** innebär bland annat att de känner sig en del av samhället de lever i. **Medborgerlig aktivitet** innebär i sin tur att invandrare deltar tex. genom politiskt deltagande eller på annat sätt, genom att brygga broar till den lokala befolkningen. **Utbudet av tjänster** i olika former upplevs som ojämlika jämfört med den lokala befolkningen. Detta berör sociala tjänster, utbildning och praktik. (Laine, 2021, 7).

5.2. EN ÖVERSIKT ÖVER POLITIK OCH STYRNING AV INTEGRATION I ETT EUROPEISKT OCH NATIONELLT PERSPEKTIV

Integrationspolitiken i Österrike har förändrats gentemot en mera restriktiv riktning, när högernationella partier dominerat. Främst märks denna förändring i attityderna gentemot invandrare. Dock finns det projekt där man involverat god praxis på ett framgångsrikt sätt. Integrationspolitiken i Bulgarien ses som misslyckad då man inte lyckats få till stånd en hållbar integrationspolitik, man har bland annat misslyckats med att bemöta de lokala behoven. Dock finns det också exempel på god praxis också i Bulgarien

där integrationsåtgärder för tredjelandsmedborgare lyckats. Kyrkan i landet tillhandahåller humana hjälpinsatser. Organisationer från tredje sektorn på lokal och nationell nivå samt de egna migrantsamhällena agerar för främjande av integration. Det finns också framgångssagor där enskilda invandrare lyckats med att klättra socialt i samhället trots olika typer av svårigheter. Situationen för invandrare i Sverige är mycket utmanande, bland annat boendesituationen för flyktingar är en svår sak att lösa. Det svenska exemplet visar bland annat på att i områden med hög arbetslöshet tenderar invandrarna att lämna området ganska snart efter ankomsten. Ofta flyttar invandrarna till billigare områden i större städer där invandrabefolkningen är från förr överrepresenterad. Detta gäller även flyktingar.

En positiv faktor rörande placeringen av tredjelandsmedborgare i landsbygdsorter, är att den nya befolkningen stärker områden som annars skulle stagnera. Flera invånare i landsbygdsorterna innebär en vitalisering. Detta i form av nya skolor, butiker, infrastruktur och övrig service. (Laine, 2021, 9–11, 20–21; van Riemsdijk et al., 2021; Aigner-Walder et al., 2021).

I Finlands två fallstudieregioner avviker integrationsmönstret från varandra rätt mycket. Medan situationen i Norra Karelen präglas mera av social integration, där tredje sektorns roll i sammanhanget är dominerande, sker integrationen av tredjelandsmedborgare i Österbotten oftare i ekonomiska termer genom en arbetskraftsinvandring. I bägge fallen verkar det som att invandrarna har en positiv inverkan på den demografiska strukturen. (Laine, 2021, 12).

5.3. SOCIAL INKLUSION OCH POLARISERING

Integration kan förstås som en anpassning till samhället ur ett (Laine 2021., 51) ekonomiskt, socialt, politiskt och kulturellt perspektiv. Invandarnas inflytande på den nya omgivningen, beror på samhällets förmåga att inkludera de nya invånarna. En faktor som spelar in i integrationen är att invandrarpopulationen i Österbotten är rätt heterogen, invandrarna kommer från ett flertal olika länder, medan invandrarpopulationen i Norra Karelen består av övervägande delen ryssar.

Flera invandrare som ursprungligen kommit från stora städer, känner sig inte bekväma med att etablera sig i landsbygdsorter, och flyttar därför ofta vidare till större städer, såsom Tammerfors och Helsingfors. (Pöllänen et al., 2021, 53) En annan orsak till varför invandrare söker sig till större städer

är också ett praktiskt problem med boendesituationen. Det är mycket svårt att hitta större hyresbostäder på landsbygden, vilket inte är fallet i samma utsträckning i de större städerna. I vissa fall har barnen till invandrarna redan integrerat sig i de lokala byarna genom skolgång och nya kamrater och det är därför oturligt att de måste flytta. (Pöllänen et al., 2021, 54) Faktum är också att om invandrarna flyttar individuellt till landsbygden integrerar de sig bättre i lokalsamhället än de invandrare som flyttar i större grupper till landsbygden eller bor i lokalsamhällen bestående av invandrare med samma ursprung i en högre utsträckning. Detta kan leda till social polarisering och segregering. (Pöllänen et al., 2021, 54) Dock kan också bristen på landsmän lokalt i sin tur leda till att invandrare flyttar bort från landsbygden. (Pöllänen et al., 2021, 54)

En annan faktor som påverkar familjedynamiken hos invandrarna är att ofta kommer barnen lättare in i samhället än sina föräldrar. Detta leder till att föräldrarna blir beroende av sina barn och ställer relationen mellan föräldrar och barn upp och ner. Exempelvis lär sig barnen språket överlag lättare än föräldrarna och kan agera som tolkar i olika sammanhang. Ytterligare en riskfaktor är invandrarkvinnornas situation. En del invandrarkvinnor lär sig lättare språket än sina män, vilket kan leda till orsaka omdefiniering i könsrollerna. (Pöllänen et al., 2021, 54)

En faktor som bidrar till en ingång till samhället är arbetet, framför allt i Österbotten spelar arbetet som ett redskap för integration. Utan arbete är det svårt att komma in i samhället. Risken att dessa flyttar bort från landsbygden är större ifall invandrarna inte får något arbete. Detta gäller alla olika invandrargrupper, från flyktingar till dem som för tillfället står utanför arbetskraften. (Pöllänen et al., 2021, 57)

5.4. MEDBORGERLIG AKTIVITET

Ett särdrag som berör det tvåspråkiga Österbotten är en mera invandravänlig attityd bland den svenskspråkiga lokalbefolkningen. Ett annat särdrag var att asylsökande, flyktingar och papperslösa deltog mera aktivt i aktiviteter inom tredje sektorn än specifikt arbetskraftsinvandrare. Detta beror sannolikt på att den förra gruppen har mera tid att spendera än arbetskraftsinvandrare. Situationen bidrar även till att den nämnda gruppen av invandrare upplever livet meningsfullt genom dessa sociala aktiviteter. (Laine, 2021a, 58). Som exempel på föreningar kan nämnas idrottsföreningar där framför

allt pojkar med invandrarbakgrund deltar. Flickorna med dylik bakgrund deltar inte lika aktivt inom idrottsföreningarnas verksamhet. Inte heller invandrarkvinnor deltar aktivt i föreningsverksamheterna. I de fall kvinnorna deltar i verksamhet som berör tredje sektorn, gör de tillsammans med sina män. Denna sociala konstellation beror på den traditionella könsrolls fördelning som är gängse inom främmande kulturer. (Pöllänen et al., 2021, 60).

Enligt forskning, visar det på att de somalier som kom till Finland som flyktingar på 1990-talet möter fortfarande utmaningar i det dagliga livet. Dock påpekar en informant i Österbotten att den tidiga vågen av somalier under nämnda tidsperiod, att man upplever sig ha anpassat sig bra till omgivningen i lokalsamhället.

Det är oerhört viktigt att de föräldrar som flyttat in till landet kommer in i arbetslivet så fort som möjligt. Detta underlättar också barnens integration, men framför allt ges möjligheten för föräldrarna att delta i civilsamhället via sitt arbete.

Förutom arbete, finns det också andra potentiella mötesplatser som kan hjälpa integrationen på traven hos tredjelandsmedborgare. Föreningsverksamheten vid tredje sektorn kan fungera som en mötesplats. Dock upplevs det att man saknar naturliga mötesplatser mellan lokalbefolkningen och invandrare. (Pöllänen et al., 2021, 63)

Vidare påpekas det allmänt att invandring behövs, dels för att stävja den negativa demografiska tendensen med ett sjunkande födelsetal, men också dels för att öka andelen skattebetalare och på så vis stärka den nationella utvecklingen. (Pöllänen et al., 2021, 63)

Man har observerat att invandrare som kommer från större städer och flyttar in till rurala områden i Finland sällan stannar kvar någon längre tid.

När det gäller investering av socialt kapital, är språkinläring det viktigaste sociala kapital som kan investeras från invandrarnas sida. Detta vid sidan av att ha en fot in i arbetslivet. Dessa två faktorer utesluter dock inte varandra, snarare går de in i varandra. En faktor man borde beakta är att språkkunskaperna i de lokala språken, svenska eller finska bestämmer också i hög grad hurdana arbeten som invandrarna kan söka. I större städer är det möjligt att utföra arbeten som inte kräver större språkkunskaper, medan på landsbygden är situationen en annan. Också för invandrare som studerar bör också mera praktikperioder inkludera i studierna. Därmed kan också attityderna gentemot invandrare mjukas upp. (Pöllänen et al., 2021, 62)

5.5. UTBUD AV TJÄNSTER OCH BOENDESITUATION

Finland är känt som en välfärdsstat som erbjuder tillgängliga tjänster för alla slags medborgare i landet. De personer som flyttar in på grund av arbete, familj eller studier har lika rättigheter. Detta kallas för universalismens idé. I praktiken är kommunerna ansvariga för välfärdstjänsterna. Allt från skola till hälsovård, socialvård, invandringstjänster och kulturella tjänster.

Invandrare som kommer till Finland av humanitära skäl kan delas in i två kategorier; asylsökande som ännu inte fått fulla rättigheter att stanna i landet och flyktingar som redan fått dessa rättigheter. När en asylsökande fått positivt besked på sin ansökan, är denne en fullvärdig medborgare i kommunen. (Laine, 2021, 63)

Angående boendesituationen för tredjelandsmedborgare har man hittills i forskningen mest fokuserat på situationen i huvudstadsregionen eller för Finland överlag. Den rurala dimensionen har varit mindre i fokus. För invandrare med överlag mindre inkomster än den infödda befolkningen innebär boendesituationen en utmaning. Detta gäller i första hand flyktingar, men också övriga tredjelandsmedborgare. Till exempel i Österbotten är situationen den att det finns relativt många bostäder som är till salu, men rätt få bostäder till uthyres. Intervjuerna i Österbotten visar att arbetskraftsinvandrare sköter ofta själv sitt boende, eller så kan också arbetsgivaren hjälpa med detta. En annan utmaning som är knuten till boendesituationen är att avstånden på landsbygden är rätt stora, vilket innebär att man behöver bil och därmed körkort för att kunna röra sig i området. Framför allt gäller utmaningen flyktingkategorin, flyktingarna saknar ofta körkort och kollektivtrafiken går tämligen dåligt på landsbygden i Österbotten. Nämnas kan att en del ukrainska arbetskraftsinvandrare köper upp äldre hus på landsbygden och renoverar dem. (Matilde, 2021, s. 131-132)

Den sociala dimensionen av integration innebär att invandraren lever egentligen ofta bland den egna etniska gruppen, ifall det finns flera invandrare av samma ursprung. Detta leder mycket ofta till att invandrarna aldrig integrerat sig i lokalsamhället, eftersom man helst vill umgås med den egna etniska gruppen. Ifall invandrare enskilt etablerar sig bland den lokala befolkningen, lyckas ofta integrationen bättre. Invandrare tvingas på så sätt att lära sig språket och därmed lära känna den lokala befolkningen bättre. (Matilde, 2021, 133) Enligt en informant är det lättare för en enskild invandrarfamilj att öppna upp gentemot lokalbefolkningens kultur än om det förekom-

mer flera familjer av samma etniska ursprung. Dessutom håller familjerna ofta ett vaktande öga på varandra, vilket innebär en slags social kontroll. (Matilde, 2021, 134)

När det gäller valet av integrationsspråk, orsakar detta problem om man i en svenskspråkig omgivning väljer finska som integrationsspråk. Dels fjärmas invandrare från lokalsamhället och dels kan det leda till att invandrare flyttar först till någon lite större stad än små kommuner. Ofta går riktningen från små kommuner till lite större kommuner och sedan till storstäderna Helsingfors, Åbo och Tammerfors. Vissa studier visar på en slags desinformation som invandrare får när de kommer till landet. Den information som ges utgår ofta ifrån att arbete, bostäder och ett bra liv finns att fås enbart i de stora städerna i Finland. (Matilde, 2021, 134–135)

Arbetskraftsinvandrare kan i bästa fall ha en central roll för lokalsamhället. De branscher som ofta sysselsätts av invandrare är servicebranschen, jordbrukssektorn, djurhushållning och industrin. En brist i detta sammanhang är att invandrarnas yrken är ofta lågproduktiva och arbetsintensiva och kan leda till ekonomisk underutveckling. (Matilde, 2021, 136)

6. Resultat från workshop – inlägg av stakeholders på nationell nivå

Syfte

Den 13.9.2022 arrangerades en workshop i anknytning till MATILDE projektet. Syftet med workshopen var dubbelbottnat. Dels arrangerades workshopen för att delge information om projektet till stakeholders på lokal och nationell nivå. Inom ramen för WP6 som innehåller arrangemang av workshop. Ett annat motiv till arrangemanget var att höra berörda parter vad de har för synpunkter på den presentation som forskaren delger workshoppedeltagarna. Workshopen hade alltså till syfte att skapa en dialog mellan beslutsfattare, centrala myndigheter och forskningen. Deltagarna var tio till antalet. Själva workshopen arrangerades av Arbets- och näringsministeriet och fysiskt vid Kommunikationsministeriets utrymmen.

Sammansättning

Workshoppedeltagarna kom från olika organisationer. Det handlade om representanter från näringslivsorganisationer, riksdagsledamöter från olika politiska partier. Gemensamt för alla representanter är att samtliga hade någon anknytning till Österbotten. Workshopen inleddes med en gemensam presentationsrunda, där workshoppedeltagarna samtidigt berättade sina egna knutpunkter till tematiken. Själva tillfället tog ca 1,5 timme i anspråk.

Upplägget

Upplägget var strukturerat på så vis att deltagarna först presenterade sig och berättade om sina organisationer och deras roll gällande integrationen av invandrare. Sedan berättade forskaren om projektet och om myter och stereotyper i anknytning till detta. Därefter följde en diskussion. Efter diskussionen fortsatte forskaren att berätta om själva resultaten. Till sist diskuterades projektets resultat och relevans.

Det övergripande temat för workshopen var arbetsrelaterad invandring. Utifrån workshopens övergripande tema, kan urskiljas följande närliggande tema; definition rörande begreppet integration i arbetslivet och utanför arbetet.

Integrationen i och utanför arbetslivet

Integrationen betyder inte enbart det att invandrare borde integreras gentemot lokalbefolkningen. Integrationen innebär närmast även att lokalbefolkningen bemöter de nya kommuninvånarna med en välkomnande atmosfär. Begreppet tvåvägsintegration nämns av workshopdeltagarna. En lyckad integration kan definieras enligt vilken att också gamla kommuninvånare integreras gentemot de nya invånarna. Oberoende av bakgrund och motiv har de nya invånarna samma rättigheter som andra kommuninvånare. I denna integrationsprocess finns flera element som pågår samtidigt.

De strukturella elementen, som kan ses bestå av strukturer på makronivå, såsom arbetsmarknadens roll i integreringen av invandrare, där olika organisationer har en betydande funktion i integreringsprocessen. Arbetsmarknaden bör enligt en workshopdeltagare anpassas i den grad det går enligt nya arbetare. Fackliga organisationer, arbetsgivarorganisationer och även utvecklingsbolag har en central roll vid denna integrationsprocess, förutom att inte tala om företagen själva som också bör ha strategier för att hantera situationen med utländska arbetskraft.

Att arbetsmarknaden bör komma emot de villkor som utländsk arbetskraft innebär, innebär ändå i slutändan en vinst för hela samhället. De resurser av arbetskraft som den nuvarande finländska och finlandssvenska befolkningen har, räcker inte till för att täcka det stora arbetskraftsbehovet som finns till exempel i Österbotten för tillfället. En workshopdeltagare nämner bristen på sjukvårdspersonal som alarmerande. Här behövs en stor insats för att både få nya arbetare, läs sjukvårdspersonal, att både integreras in i arbetslivet men också i det civila livet.

I de strukturella processerna ingår även att de byråkratiska processerna skulle gå smidigt, men här finns dock mycket att önska ännu. Tillståndprocesserna upplevs av workshopdeltagarna som allt annat än smidiga för tillfället. Den tunga byråkratin orsakar tidvis frustration hos arbetsgivare, som ofta måste vänta länge på att få in arbetare.

Integrationen inom arbetslivet kan sägas bestå på en branschspecifik grund. Framför allt i Österbotten existerar det en brist på arbetskraft inom livsmedelssektorn, metallbranschen och jordbruks-, samt trädgårdsbranschen. Inom alla dessa branscher behövs inga större förkunskaper eller högre utbildning för den delen. Det har pågått en tid av integration av invandrare inom näringslivet i Jakobstadsregionen, men mycket finns ännu att göra. Ofta hänvisas till behov av språkkunskaper och därmed kännedom om säkerhetsföreskrifter som ett hinder för anställning av utländsk arbetskraft. Detta är faktum framför allt i Karlebyregionen. Vidare lyftes fram betydelsen av de utländska studerandena som utgör en stor potential beträffande möjligheterna för utvecklingen av Karlebyregionen.

Att hitta ett arbete är tätt knutet till kontaktnätverk, de som inte har dessa nätverk har svårare att klara sig på arbetsmarknaden. Och eftersom invandrare överlag inte har dylika nätverk, är det därmed också svårare att hävda sig på arbetsmarknaden.

7. Slutsatser och utvecklingsförslag

I denna rapport har integrationen av tredjelandsmedborgare i fyra kommuner i Jakobstadsregionen behandlats. Jag har berört de sociala och ekonomiska dimensionerna av integrationen. Fokus ligger på arbetskraftsinvandrare.

Angående de sociala dimensionerna har jag använt mig av MATILDE projektets verktygsback och de begrepp som där brukas. Den sociala inklusionen och polariseringen av invandrare innebär beträffande situationen i Österbotten att invandrare känner sig ofta välkomna till den finlandssvenska gemenskapen. Dock innebär bristen på större bostäder ett hinder för den sociala integrationen på sikt. Därför inträffar oftare flytt till större städer. Vidare är det vanligt att invandrare från urbana områden inte länge stannar i orter med fåtalig befolkning. Däremot finns det goda förutsättningar för en social inklusion om enskilda invandrare flyttar till dessa kommuner än om de flyttar gruppvis. På så sätt integreras dessa invandrare bättre gentemot lokalbefolkningen. En utmaning som även kan leda till ett mera polariserat samhälle är att barnen till invandrarna ofta integreras lättare än föräldrarna, vilket inte är bra för den sociala dynamiken i familjerna.

Angående de ekonomiska dimensionerna av integrationen har det konstaterats att invandrare överlag har lägre utbildning än infödda, de är också i högre grad arbetslösa och en betydande del av dem står utanför arbetslivet och arbetsmarknaden. Detta kan ibland leda till flitfällor, "kelalönen" har blivit ett vedertaget begrepp bland invandrare. Vidare har man konstaterat att i större städer är förutsättningarna att utföra ett arbete med sämre språkkunskaper bättre bland invandrare än på landsbygden. I större städer finns helt enkelt ett större utbud av arbetstillfällen som kräver lägre utbildning och sämre språkkunskaper. En annan utmaning för invandrades etablering på landsbygden är de stora avstånden på landsbygden. Det krävs att man äger bil och körkort då kollektivtrafiken går tämligen dåligt i byar som ligger utanför ortens kärnområden. Dock förekommer allmänt uppköp och

renovering av äldre hus på landsbygden, framför allt bland den ukrainska invandrargruppen.

När man betraktar tredje sektorns roll i både Jakobstadsregionen och i Karelen kan man konstatera att tredje sektorns roll varit mera aktuell i Karelen, medan profilen av invandring i Jakobstadsregionen präglats mera av en arbetsrelaterad invandring. Invandringen till Jakobstadsregionen har också präglats av en invandring bestående av folk från flera olika nationaliteter, medan invandringen till Karelen mera bestått av ryskspråkiga invandrare.

Man kan också dra slutsatsen att det föreligger både för- och nackdelar med arbetsrelaterad invandring. Nackdelen är att invandrare som arbetar inom arbetskraftsintensiva och lågbetalda branscher, har lägre löner och konsumerar därmed mindre pengar och bidrar inte i lika hög grad till konsumtion som högre utbildade gör. Fördelen med invandrad arbetskraft är att dessa i tämligen hög grad täpper till en den brist på arbetskraft som föreligger i flera branscher inom Jakobstadsregionen, framför allt i sådana specifika branscher såsom metall-, livsmedels- och pälsnärings-, jordbruks- och trädgårdsbranschen.

Utvecklingsförslag:

- Kartlägga behovet av arbetskraft inom olika samhällssektorer. Inom vilka sektorer finns det mest brist? Skräddarsy lösningar enligt samhällssektor. Tex. utvidga och systematisera samarbetet mellan aktörerna inom social- och hälsovården, välfärdsområdena och högskolorna/yrkeshögskolorna. Mera samarbete kan också bedrivas inom den privata sektorn, mellan tex. högskolor/yrkeshögskolor och näringsliv/företagen. Också strategier på en mera övergripande nivå bör göras. (Aktörer: Regionala välfärdsområden, Landskapsförbunden, NTM-Centralen i regionerna, Arbets- och näringsministeriet)
- Vid varje skift i ett sjukhus/avdelning, kunde det finnas en erfaren sjukvårdare som kan vägleda nya sjukvårdare med utländsk bakgrund, som en slags arbetsledare. Likaledes på verkstadsgolvet vid företagen. Nya arbetare med utländsk bakgrund kan inte förutsättas kunna all praxis på en gång. (Branschspecifika arbetsplatser)
- Uppmuntra invandrare att lära sig de nationella språken med hjälp av bonussystem. Genom en kontinuerlig uppföljning av språkkun-

skaperna kan invandraren få bonus av arbetsgivaren enligt hur språkkunskaperna och arbetet överlag framskrider. Arbetsplatsen kan erbjuda kontinuerliga språktester i samarbete med integrationsutbildningarna, där man sporrar invandrarna att lära sig språket samt vokabulären som används på arbetsplatsen, men också samtidigt sporra en slags fortbildning om hur det finländska samhället fungerar. (Integrationsutbildningar, Företag, Vårdsområden)

- Arbetskraftsinvandraren skall ha tillgång till en tutor, handledare, på arbetsplatsen som vid behov också kan vägleda angående aktiviteter som officiellt står utanför företagets ansvar. (Arbetsplatser)
- Besök vid företaget/arbetsplatsen av aktörer från tredje sektorn, föreningar, organisationer, församlingar och samfund. Ifall ett fysiskt besök inte är möjligt, kan ett infopaket levereras till invandraren om möjligheter till fritidssysselsättningar i regionen. (Tredje sektorn, Företagen)
- Invandraren skall ha möjligt att fortbilda sig, för att kunna avancera i karriären. Arbetsgivaren och utbildningsorganisationerna bör visa flexibilitet angående fortbildningsmöjligheter för invandraren. Arbetskraftsintensiva branscher utgör ofta det första steget i till arbetslivet för invandraren i det nya landet, men ett steg vidare i karriären bör möjliggöras.
- Identifiera exempel på god praxis vid arbetsplatser. Göra kontinuerliga arbetsvälmående undersökningar specifikt riktade till invandrare för att identifiera de utmaningar som invandrarna själva upplever de har. Utgående från undersökningarna vidtas åtgärder för att åtgärda problemen. Undersökningarna bör inte enbart göras utgående från arbetsplatsens behov utan ur ett mera holistiskt perspektiv. Detta för att möjliggöra ett samarbete mellan arbetsplatsen och övriga "arenor" i livet där invandraren aktiverar sig. Utifrån undersökningarna som görs på olika håll i landet skapas en allmän strategi där invandrades erfarenheter av välmående inom arbetslivet används som bas för strategin och beslutsfattande. (Typ "Varför stanna i Finland" Strategi) (Företagen, Utvecklingsbolagen, Forskningsorganisationer, Kommuner, TEM)
- Upprätta en lokal/regional strategi om hur mera och större hyresbostäder borde göras tillgängliga för invandrare. (Kommuner)

Referenser

- Aigner-Walder, Birgit, Lisa Bauchinger, Rahel M. Schomaker, Ingrid Machold, Thomas Dax, Marika Gruber, Christina Lobnig, & Jessica Pöcher (2021). Austria. Jussi Laine (ed.), Comparative report in social innovation practices, MATILDE deliverable 3.4., 30.6.2021. <http://dx.doi.org/10.5281/zenodo.5017793>
- Busk, Henna & Signe Jauhiainen (2022). The careers of immigrants in Finland: Empirical evidence for genders and year of immigration. *Journal of International Migration and Integration* 23, 2009–2030. <https://doi.org/10.1007/s12134-021-00924-z>
- Elinkeinoelämän keskusliitto (2021). Työtä ja tekijöitä suomeen. Elinkeinoelämän keskusliitto. Saatavilla: <https://ek.fi/tavoitteemme/innovaatiot-digitalisaatio-ja-osaava-tyovoima/tyoperainen-maahanmuutto/>
- Havukainen, Lauri, Pirjo Pöllänen, Daniel Rauhut, Lauri Havukainen, Simo Rautiainen, Olga Davydova-Minguet & Jussi Laine (2021). Finland. Jussi Laine (ed.), Comparative report in social innovation practices, MATILDE deliverable 3.4., 30.6.2021. <http://dx.doi.org/10.5281/zenodo.5017793>
- Jakobstadsregionen (2023). Vi utvecklar Jakobstadsregionen. Jakobstadsregionen. hämtat från: <https://www.jakobstadsregionen.fi/regionutveckling/>
- Jakobstadsregionen (2019a). Arbetsplatser och branscher Larsmo. Jakobstadsregionen. Hämtat från: <https://www.jakobstadsregionen.fi/wp-content/uploads/2021/12/Arbetsplatser-Larsmo-SV-scaled.jpg>
- Jakobstadsregionen (2019b). Arbetsplatser och branscher Kronoby. Jakobstadsregionen. Hämtat från: <https://www.jakobstadsregionen.fi/wp-content/uploads/2021/12/Arbetsplatser-Kronoby-SV-scaled.jpg>
- Jakobstadsregionen (2019c). Arbetsplatser och branscher Nykarleby. Jakobstadsregionen. Hämtat från: <https://www.jakobstadsregionen.fi/wp-content/uploads/2021/12/Arbetsplatser-Nykarleby-SV-scaled.jpg>
- Jakobstadsregionen (2019d). Arbetsplatser och branscher Pedersöre. Jakobstadsregionen: Hämtat från: <https://www.jakobstadsregionen.fi/wp-content/uploads/2021/12/Arbetsplatser-Pedersore-SV-scaled.jpg>
- Järviö, Pekka (2023). Selvitys Suomen maahanmuuttohallinnon järjestämisestä. Helsinki: Statsrådet.

- Karinen, Risto., Jenni Siltala & Tiina Koivula (2023). *Selvitys Työ- Ja koulutusperusteisen maahanmuuton viranomaisrakenteesta ja -yhteistyöstä*. Helsinki: Työ- ja elinkeinoministeriö. <http://urn.fi/URN:ISBN:978-952-327-882-0>
- L 301/2004. *Utlänningslagen*. <https://www.finlex.fi/sv/laki/ajantasa/2004/20040301>
- L 907/2017. *Lag om villkor för tredjelandsmedborgares inresa och vistelse för säsongställning*. <https://www.finlex.fi/sv/laki/alkup/2017/20170907>
- Laine, Jussi (ed.) (2021). *10 Country Reports on Qualitative Impacts of TCNs*, MATILDE Deliverable 3.3, April 2021. <http://dx.doi.org/10.5281/zenodo.4726645>
- Laine, Jussi (ed.) (2021). *Comparative Report on Social innovation Practices*, MATILDE Deliverable 3.4., 30.6.2021. <http://dx.doi.org/10.5281/zenodo.5017793>
- Laine, Jussi & Daniel Rauhut (ed.) (2021). *10 Statistical Briefings on Immigration's Social Impacts*, MATILDE Deliverable 3.2, April 2021. <http://dx.doi.org/10.5281/zenodo.4726634>
- MATILDE (2021). *13 quantitative briefing on the case studies*, Deliverable 5.2, 30.9.2021. <http://dx.doi.org/10.5281/zenodo.5526040>
- MDI (2022). *MDI:n väestöennuste 2022*. MDI. https://www.mdi.fi/wp-content/uploads/2022/09/MDIin-vaestoennuste-2022_300922.pdf
- Mäki-Fränti, Petri., Arto Kokkinen, & Meri Obstbaum (2021). *Suomen uuden pitkän aikavälin ennusteen mukaan kasvu näyttää entistä vaisummalta*. *Euro & talous* 29(5), 5567. <https://urn.fi/URN:NBN:fi:bof-202112212174>
- Pitkänen, Sari, Minna Mayer, & Mikko Valtakari (2022). *Selvitys alueellisista maahanmuuttostrategioista*. Helsinki: Työ- ja elinkeinoministeriö. <http://urn.fi/URN:ISBN:978-952-327-768-7>
- Pöllänen, Pirjo, Lauri Havukainen & Daniel Rauhut (2021). *Finland*. Jussi Laine (ed.), *10 country reports on qualitative impacts of TCNs*, MATILDE Deliverable 3.3, April 2021. <http://dx.doi.org/10.5281/zenodo.4726645>
- Rauhut, Daniel (2021). *Case Study Quali-Quantitative Briefing Ostrobothnia*, MATILDE deliverable 5.2.
- Rauhut, Daniel & Magnus Enlund (2022). *Report on action research in Ostrobothnia*, MATILDE Deliverable 5.3, 31.1.2022.
- Rauhut, Daniel., Pirjo Pöllänen, Lauri Havukainen, Jussi Laine, & Olga Davydova-Minguet (2021). *Finland*. M.L. Caputo et al. (eds.), *Ten country reports on economic impact*, MATILDE deliverable 4.3, pp. 96-136. <http://dx.doi.org/10.5281/zenodo.5017813>
- Teknologiategollisuus (2020) *Selvitys: Ammatillisen koulutuksen reformi on osin vastannut työelämän tarpeisiin ja lisännyt opiskelijoiden työllisyyttä- haasteita on yhä*. *Teknologiategollisuus* 11.2.2020. <https://teknologiategollisuus.fi/fi/ajankohtaista/uutinen/selvitys-ammattillisen-koulutuksen-reformi-osin-vastannut-tyoelaman-tarpeisiin>
- van Riemsdijk, Micheline, Susanne Stenbacka, Ulf Hansson, Anna Klerby, Tina Mathisen, Jan Amcoff (2021). *Sweden*. Jussi Laine (ed.), *Comparative*

report in social innovation practices, MATILDE deliverable 3.4.,
30.6.2021. <http://dx.doi/10.5281/zenodo.5017793>

Österbottens handelskammare (2022). Handelskammarenkät: kronisk brist
på kunnig arbetskraft kräver omedelbara åtgärder. Österbottens
handelskammare 27.10.2022.