

Tielaitos

Yleisten teiden ympäristön tilan selvitys

Luonto, maisema, kulttuurihistoria



Luonto



Maisema



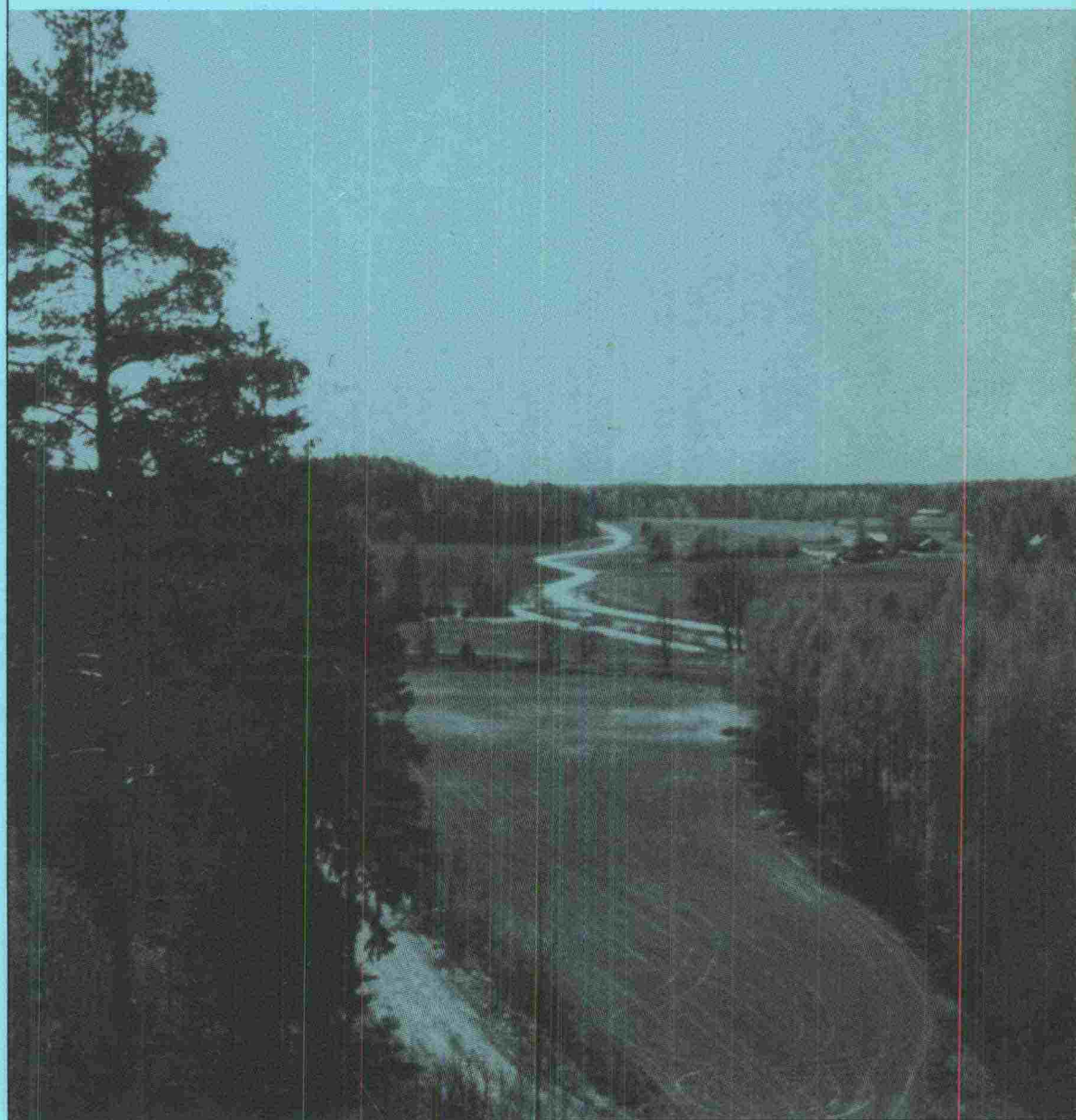
Kulttuurihistoria

Tielaitoksen
sisäisiä
julkaisuja

12/1993

Helsinki 1993

Kehittämiskeskus



08 TIEL



Tielaitos
Kirjasto

Doknro: 930531
Nidenro: 930698

Tielaitoksen sisäisiä julkaisuja
12/1993

Yleisten teiden ympäristön tilan selvitys

Luonto, maisema, kulttuurihistoria

Tielaitos
Kehittämiskeskus

Helsinki 1993

TIEL 4000030
Painatuskeskus Oy
Helsinki 1993

Julkaisua myy:
Tielaitos, hallinnon palvelukeskus,
painotuotemyynti
Telefax (90) 1487 2652

Tielaitos
Opastinsilta 12 A
PL 33
00521 HELSINKI
Puh. vaihde (90) 148 721

Yleisten teiden ympäristön tilan selvitys. Luonto, maisema, kulttuurihistoria. [Utredning av miljön vid allmänna vägar, natur, landskap och kulturmiljö] Tielaitos, kehittämiskeskus. Helsinki 1993. Tielaitoksen sisäisiä julkaisuja 12/1993. 47 s. TIEL 4000030.

Aiheluokka: 05

Asiasanat: tienpito, tieliikenne, ympäristö, luonto, maisema, kulttuurihistoria

Tiivistelmä

Tässä julkaisussa tarkastellaan tiepiireissä käynnissä olevaa yleisten teiden liikenneympäristön tilaselvityksen työvaihetta **Luonto, maisema ja kulttuurihistoria**. Näiden osuuksien kartoittamiseksi esitetään julkaisussa menetelytapoja ja periaatteita.

Luontoselvityksessä tarkastellaan suojelukohteiden sijaintia tieverkolla ja muun tienvarsiluonnon merkitystä. Kriteereinä tarkastelussa ovat ekologiset perusteet ja tienpidon sekä liikenteen aiheuttamat vaikutukset tienvarsiluonnon tilassa.

Maisemaselvityksessä lähtökohtana on ympäristöministeriön maisema-alue työryhmän työ valtakunnallisista ja maakunnallisista arvokohteista. Seudullisesti ja paikallisesti merkittävistä kulttuurimaisemista saa tietoja läänien, seutukaavaliittojen, maakuntamuseoiden ja kuntien selvityksistä. Tienvarsimaisemaa tarkastellaan myös matkailu- ja maisematien näkökulmasta.

Rakennettujen kulttuuriympäristöjen tarkastelu perustuu ympäristöministeriön ja museoviraston tuottamiin valtakunnallisiin lähtötietoihin, alue- ja seutukaavaliittojen, lääninhallitusten ja maakuntamuseoiden sekä paikallistasolla kuntien tekemiin selvityksiin. Kulttuurihistorialliset arvot painottuvat taajamiin ja rakennettuun ympäristöön, joita tarkastellaan yksityiskohtaisemmin taajamien liikenneympäristön tilan selvityksen yhteydessä.

Sammanfattning

Denna rapport behandlar **natur-, landskaps- och kulturhistorieavsnittet** av vägdistriktens utredning om miljön vid de allmänna vägarna. Rapporten presenterar metoder och principer för kartläggningen.

Naturutredningen behandlar skyddsobjekten kring vägnätet och den övriga vägnaturens roll. Behandlingen baserar sig på ekologin och på hur väghållning och vägtrafik påverkar naturen vid vägarna.

Landskapsutredningens utgångspunkt är miljöministeriets landskapsområdesarbetsgrupps bedömning av värdefulla objekt på riks- och länsnivå. Uppgifter om regionalt och lokalt värdefulla kulturlandskap fås av länen, regionplansförbunden, landskapsmuseerna och kommunerna. Landskapet längs vägen behandlas också med hänsyn till turistrutter och landskapsrutter.

Den byggda kulturmiljön behandlas på basen av de riksomfattande data miljöministeriet och museiverket sammanställt, på regionnivå regionplansförbundens, länsstyrelsernas och landskapsmuseernas samt på lokal nivå kommunernas utredningar. Tätorterna och landsbygdens bebyggelse är centrala för den kulturhistoriska miljön, som betraktas närmare inom tätorternas kartläggning.

Esipuhe

Yleisten teiden ympäristö - kuten kaikki muukin ympäristössä - on koko ajan muutostilassa. Tietämys nykytilasta tuo esiin näkökulmia ja kohteita, jotka on syytä ottaa huomioon tienpitotoiminnassa. Liikenneympäristön nykytilaa on kartoitettava, jotta voidaan tehdä tarpeellisia korjauksia.

Yleisten teiden ympäristön tilan selvittäminen on perustana määrätietoiselle tieympäristön laadun parantamiselle. Tiepiirit selvittävät yhteistyössä kuntien ja muiden tahojen kanssa ympäristön tilaa oman alueensa lähtökohdista.

Yleisten teiden ympäristön tilan selvitys käynnistyi 1991. Selvityksen tarkoituksena on koota **yhtenäinen tietopohja** piirien liikenneympäristön tilasta ja löytää ongelmakohdat. Perustietomateriaalin aikaansaaminen on välttämätöntä ennen kaikkea piirien oman toiminnan kannalta, koska se muodostaa perusteet ympäristön parantamiskohteiden suunnittelulle.

Tiepiirit muodostavat ja kokoavat inventoimalla tiedot piirin tieverkon luonnonolosuhteista, maisemanhoidollisesta tilasta ja kulttuuriympäristöjen merkityksestä ja tilasta sekä teiden vaikutuksesta kulttuuriympäristöjen arvoihin. Koottavaa aineistoa käytetään piirin tienpitotoiminnan suunnittelussa. Kehittämiskeskus kokoaa tilaraportit valtakunnalliseksi yhteenvedoksi. Yleisten teiden ympäristön tila-kokonaisuudella tähdätään laajaan toimenpideohjelmaan, joka käynnistyy tielaitoksessa 1996.

Tämän esiselvityksen on laatinut MMK *Raija Merivirta* ja selvityksen on tehnyt julkaisukuntoon *Helena Tuhola*.

Helsingissä huhtikuussa 1993

tielaitos
kehittämiskeskus

Sisältö

TIIVISTELMÄ/SAMMANFATTNING	3
ESIPUHE	5
SISÄLLYSLUETTELO	6
1 LUONTO	7
1.1 Aiheen kuvaus ja määrittely	7
1.2 Tavoitteet	7
1.3 Tienvarsiluonnon tarkastelun periaatteet	8
1.4 Miten löytää tienvarsiluonnon ongelmakohtat/ arvokkaat ympäristöosuudet ?	9
1.5 Luontoselvityksessä käytettävät tietolähteet	16
1.6 Yhteistyö ja osallistuminen tilaselvityksessä	22
2 MAISEMA	23
2.1 Aiheen kuvaus ja määrittely	23
2.2 Tiemaiseman tarkastelun periaatteet	24
2.3 Tavoitteet	26
2.4 Maisematarkastelussa käytettävät menetelmät	27
2.5 Maisemaselvityksessä käytettävät tietolähteet	32
2.6 Maiseman suojelukohteet	33
3 KULTTUURIHISTORIA	35
3.1 Aiheen kuvaus ja määrittely	35
3.2 Periaatteet kulttuurihistoriallisten ympäristöjen suojelussa	35
3.3 Tavoitteet	37
3.4 Mistä kulttuurihistoriallinen arvo koostuu?	37
3.5 Kulttuurihistorialliset tietolähteet	38
3.6 Kulttuuriympäristöjen tarkastelu selvityksessä	40
4 LUONTO, MAISEMA, KULTTUURIYMPÄRISTÖT - TILATIETOJEN RAPORTOINTI	44
5 LÄHTEET	45
6 HAASTATTELUT	47

1 LUONTO

1.1 Aiheen kuvaus ja määrittely

Luonnonympäristössä tapahtuu jatkuvasti ekologisia muutoksia, joilla tarkoitetaan elollisen tai elottoman ympäristön tilassa tai toiminnoissa tapahtuvaa kehitystä. Eliölajit vähenevät tai lajien väliset suhteet muuttuvat esim. kasvupaikkatyypin muuttumisen seurauksena. Muutokset tapahtuvat ekosysteemissä so. toisiinsa vuorovaikutussuhteessa olevien eliöiden ja niiden elinympäristön muodostamassa kokonaisuudessa.

Yleisten teiden ympäristön tilaselvityksen luonto-osuudessa tarkastellaan teiden ekologista merkitystä Suomen luonnossa. Teiden vaikutukset luonnonympäristöön riippuvat toisaalta tiestön ja liikenteen aiheuttamasta kuormituksesta, toisaalta tien vaikutusalueella olevan ympäristön tilasta ja sen herkkyydestä reagoida tienpidon ja liikenteen vaikutuksiin.

Suomalaiselle luonnolle tyyppillisiä, tieympäristössä esiintyviä ekosysteemejä ovat metsät, suot, joet ja järvet. Tieympäristöön vaikuttavat myös kulttuuri- maiseman ekosysteemit, kuten pellot ja niityt, puistot ja rakennetut alueet, jotka muodostavat suurelle osalle suomalaisista tärkeimmän luonnonympäristön. Taajamien tieympäristöt ovat osa taajaman luontoa, jota tarkastellaan yleisten teiden ympäristön tilan taajamaosuudessa.

Tien ja liikenteen aiheuttaman ympäristökuormituksen luonne, suuruus ja vaikutusalue vaihtelevat: osin kuormitus vaikuttaa ainoastaan tien välittömään ympäristöön (tiealue, piennar), osin laajempiin aluekokonaisuuksiin (pohjavesi, valuma-alueet, vesistöt, eläinten liikkuma-alueet, ilmasto). Joidenkin luonnon eliöryhmien kannalta tieympäristö on hyödyllinen tarjotessaan elinpaikkoja ja leviämisreittejä.

Luonnonympäristön sietokyvyn vaihdellessa ekologisten muutosten ennakointi edellyttää tienvarsiluonnon tilan tarkkailua olemassa olevan tieverkon osalta.

1.2 Tavoitteet

Luonnonympäristöltään arvokkaiden kohteiden sijoittuminen selvitetään suhteessa tieverkkoon. Kohteiden arvolla tarkoitetaan niiden luonnonsuojellista merkitystä, luonnonmukaista edustavuutta ja ekologista herkkyyttä. Selvityksessä pyritään löytämään tienpidon ja liikenteen haitoista aiheutuneet ongelmakohteet, jotta piiri tämän perusteella pystyy laatimaan toimenpideohjelman haittojen korjaamiseksi.

Selvityksessä keskitytään tarkastelemaan ongelmia ja ilmiöitä, joiden suhteen tielaitoksen on mahdollista ryhtyä toimenpiteisiin. Selvityksen tuloksia käy-

tetään hyväksi piirin tieverkon ja hankkeiden jatkosuunnittelussa sekä kootaessa valtakunnallista yhteenvetoraporttia yleisten teiden ympäristön tilasta.

1.3 Tienvarsiluonnon tarkastelun periaatteet

Tienpito ja liikenne vaikuttavat luonnonolosuhteita muuttavasti

- * mekaanisesti ottamalla maa-aineksia, pengertämällä tietä, läjittämällä massoja, kuivattamalla tieympäristöä ojituksin sekä
- * kemiallisesti päästämällä ilmaan pakokaasuja, veteen ja maaperään pakokaasuista kertyviä sekä tienpidosta aiheutuvia aineita.

Tielaitoksen vastuu ympäristöstä on kirjattu tielaitoksen ympäristöpolitiikassa seuraavasti: "Tieliikenteen ja tienpidon vaikutusten tulee sopeutua siihen, minkä luonto, ihminen, talous ja kulttuuri kestävät" /1/. Koska tielaitos vaikuttaa liikenteen ja tienpidon kautta luonnonympäristön tilaan, sen on omana tehtävänä toteutettava myös luontoon kohdistuvien ympäristöhaittojen vähentämistä. Ympäristönsuojelutoimiin ryhtyminen edellyttää kuitenkin, että ensin tunnetaan tienvarsiluonnon tila ja tämän tiedon perusteella suunnitellaan tarvittavat toimenpiteet.

Olevalla tieverkolla luontoa voidaan käsitellä ainoastaan sillä hallinnollisesti rajatulla alueella, joka tielaissa on määritelty tiealueeksi. Tienkäyttäjälle tämä kaistale avautuu lähinäkömänä auton ikkunasta keskimäärin 80 kilometrin tuntinopeudella. Luonnontilaselvityksessä ekologiset perusteet painottuvat. Suoalueen reunassa kasvavaa puustoa tai pensastoa tarkastellaan suoekosysteemille suojaa antavana vyöhykkeenä, jota ei pidä raivata näkömän avaamiseksi suolle.

Varsinaista tienvarsiluontoa matkailija voi tavoittaa paremmin poikkeamalla esim. levähdysalueelle, josta on välitön yhteys maastoon. Alemmalla tieverkolla liikuttaessa yhteys luontoon on helpompi saavuttaa, kun alhainen ajonopeus ja tierakenteen mitoitus tekevät mahdolliseksi tienvarsiympäristön tarkkailun, jopa poikkeamisen luontoon sienestämään ja marjastamaan.

Tienvarsiluonnon tilan tarkastelussa olennaisempaa kuin em. käyttäjänäkökulma on luonnon toimintakyky ja elinvoimaisuus. Luonnonkasvustoon avattu tieaukko pirstoo aina eliömaailman kokonaisuuksia ja muuttaa kasvuja elinpaikkatyyppisiä. Tienvarsiluonnon tilan tarkastelussa on tarkoitus löytää luonnontaloudeltaan heikosti toimivat osuudet ja miettiä, onko tielaitoksella keinoja tilanteen parantamiseksi. Korjaavat toimenpiteet on voitava tehdä tienpitotoiminnan puitteissa ja käytettävissä olevin resurssein tai tarvittaessa yhteistyössä esim. kunnan kanssa.

1.4 Miten löytää tienvarsiluonnon ongelmakohdat / arvokkaat ympäristöosuudet ?

Työn rajaus

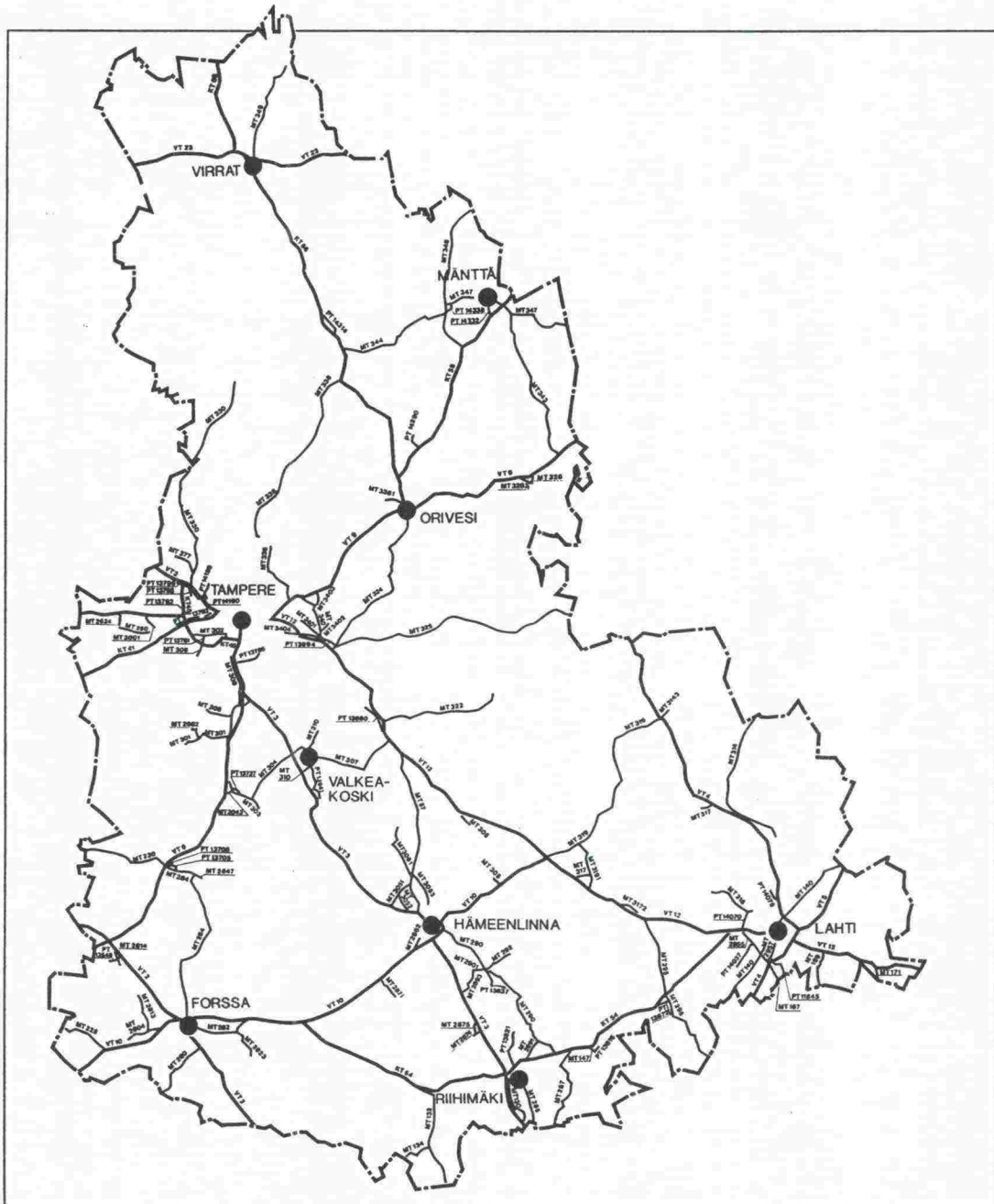
Suomessa on tarkasteltavaa tienvarsiluontoa yhteensä n. 77 000 km:n matkalla, molemmin puolin ajorataa. Osa tästä on keskimääräistä luonnontilaisempaa, osa urbaanina kaupunkiluontona. Miten tämän luonnon "hyvyyttä", elinvoimaisuutta voisi arvioida riittävän karkealla seulalla ja samalla päästä kiinni ongelmakohtiin?

Selvitystyön rajaus on pakko tehdä valtakunnallisesti mahdollisimman yleispiirteiseksi. Tämä ei kuitenkaan tarkoita sitä, että piireissä uppouduttaisiin laajoihin yleisselvityksiin.

Yksi mahdollinen tapa rajata piirin tieverkolta selvitykseen otettavat tiet olisi maa-alueen tarve eri tietyypeillä, so. ajoradan/ajoratojen ja välikaistan yhteisleveys. Moottoriteillä tämä leveys on tyypillisesti luokkaa 30 - 40 metriä, moottoriliikenneteillä 12,5 m ja muilla vilkasliikenteisillä valta- ja kantateillä 10,5 m. Vähäliikenteisempien teiden ajoradan leveys on useimmiten luokkaa 7 - 8 metriä. Rakentamistoimenpiteiden kohteeksi lisäksi tulevat luiskat ja vierialueet kasvattavat kokonaisleveyttä, joka määräytyy suurelta osin tien ja maaston suhteellisen korkeuseron mukaan.

Kun käytetyn maa-alueen rinnalla otetaan huomioon tien toiminnallinen luokka, päästään esim. rajaukseen, jossa tarkasteluun otetaan piirin tieverkolta ne yleiset tiet, joihin käytetty maa-ala on poikkileikkaukseltaan yli 9 metriä ja jotka ovat luokaltaan valta-, kanta- tai seudullisia teitä. Rajauksen ulkopuolelle jäävien taajamateiden tienvarsiluonnon tila selvitetään maaseutututajamien ja pienten kaupunkien liikenneympäristön tilaselvityksen yhteydessä /2/.

Valtakunnallisesti pätevää rajausta tuskin voidaan tehdä, vaan se on harkittava piireittäin. Voisi myös ajatella, että alemmalla tieverkolla käytettäisiin hyväksi tiemestaripiirin kunnossapitohenkilöstöllä olevaa paikallistuntemusta, mahdollisesti yhteistyössä kunnan ympäristöviranomaisen kanssa.



Kuva 1: Hämeen tiepiirin ympäristöselvitykseen otettiin mukaan tiet, joiden KVL on yli 1 000 [22].

Käytettäviä menetelmiä

Tienvarsiluontoa tulisi tarkastella ainakin seuraavista näkökulmista:

(1) **Suojelun toteutuneisuus** suhteessa tieverkkoon. Kuinka suuri osa tieverkosta sijaitsee lakisääteisesti toteutetun suojelualueen tai valtakunnalliseen suojeluohjelmaan kuuluvan alueen tuntumassa tai seudullisen suojeluhankkeen tai muun tunnustetun suojelupyrkimyksen vaikutusalueella (= halkoo, sivuaa tai muuten vaikutuksiltaan koskettaa suojeluhanketta).

Tämän tiedon perusteella on mahdollista saada esille ongelmakohtat, joissa tien sijainti on ristiriidassa valtakunnallisesti, maakunnallisesti tai paikallisesti arvokkaiden luontokohteiden kanssa.

(2) **Uhanalaisuus:** Kuinka paljon tieverkko halkoo tai sivuaa uhanalaisia kasvi- tai eläinlajeja ja niiden tiedossa olevia esiintymispaikkoja? Otetaan mukaan vain ne kohteet, joista on olemassa selvityksiä.

Tämän perusteella saadaan selville ongelmakohtat, jotka käydään tarkistamassa asiantuntijan toimesta. Sen jälkeen voidaan suunnitella mahdolliset korjaavat toimenpiteet.

(3) **Tienvarsialueiden luonnontila:** Mikä on teiden ekologinen merkitys Suomen luonnossa? Mikä on eri luontotyyppien osuus tieverkolla? Mikä merkitys tieverkolla on eri kasvillisuus- ja eläinryhmien kannalta? Näitä kysymyksiä voidaan lähteä tarkastelemaan tilastollisesti: erityyppisten teiden pinta-alat, ajorata ja tien piennaralueet eroteltuina, mahdollisesti piennaralueiden luokittelua.

Tarkastelua tehdään pääasiassa karttatyöskentelynä. Ilmakuvien avulla voidaan kohdentaa tarkastelua sinne, missä on ongelmia. Ilmakuvista voidaan etsiä tienvarsiekosysteemin epätasapainossa olevia kohtia (kuivuminen/vettyminen), käydä tarkistamassa tilanne maastossa ja suunnitella tilanteen korjaamiseksi toimenpiteitä.

(4) **Tienvarsiluonnon edustavuus:** Tienvarsiympäristön edustavuutta voidaan lisätä käsittelemällä tienvarrtta ja penkereitä niin, että niistä muodostuu edullinen kasvu- tai elinympäristö tietyille luonnonmukaisille lajeille. Tätä varten tarvitaan tietoa siitä, mille eliöryhmille tienpenkereistä voi olla hyötyä.

Luonnontilakartoituksen yhteydessä etsitään tieverkolta sopivia kohteita, joissa voidaan edistää luonnonmukaista maisemanhoitoa tai muulla tieympäristön käsittelyllä palauttaa ja rikastuttaa luonnon monimuotoisuutta.

Tiensuunnittelua varten kehitettyä ekologista ympäristöluokitusta voidaan soveltaa käytettäväksi myös liikenneympäristön tilaselvityksessä. Ympäristöluokitus perustuu siihen ajatukseen, että luonnonympäristöä on mahdollisuus luokitella eri ympäristötyyppien sietokyvyn perusteella /3/. Ympäristötyyppien tunnistamista on kuitenkin tilaselvityksessä käytettäessä syytä yksinkertaistaa. Lähtökohdaksi tulisi ottaa mahdollisimman karkea luontotyyppitys, kuten esim.

- metsät
- suot
- vesistöt
- rannat

- kallioalueet
- tunturit, paljaket
- kulttuuriympäristöt

Jos halutaan mennä yksityiskohtaisempiin jaotuksiin, vodaan esim. metsät luokitella edelleen seuraavasti:

- ikimetsät
- lehdot, lehtimetsät
- harjumetsät
- kalliometsät

Muita liikenneympäristön tilakartoituksen luonto-osuudessa erityisesti huomioon otettavia kohteita ovat

- maa-ainesten ottopaikat
- läjitysalueet
- vastapenkereet
- levähdysalueet
- tieoikaisukohdat, leventämiset
- kasvillisuusvaurioalueet
- roskaantuneet, kuluneet tienvarsialueet
- pehmeikköalueet
- arvokkaat kallioalueet (emäksiset kivilajit)
- pienvedet
- eläimistön osalta leviämisreitit

Liikenteelle alttiita eläinlajeja ovat hämärässä hitaasti liikkuvat lajit (esim. siili).

Luonnontilaselvityksen menettelystä

Selvitystyössä käytetään biologin koulutuksen saanutta asiantuntijaa, jolla on valmiuksia sekä arvioida luonnon eloyhteisöjen toimintaa että tehdä tarvittavia maastoinventointeja.

Ohjelmoitaessa piirikohtaista luonnontilaselvitystä lähdetään aina liikkeelle valtakunnallisten suojeleuhjelmien ja rauhoituskohteiden läpikäynnillä ja tiedossa olevien uhanalaisuuksien kartoituksella. Suojeleuhjelmien karttamateriaali on läänien ympäristönsuojeletoimistoissa. Seutukaavaliittojen tiedostoihin on koottu materiaalia, jonka ajankohtaisuus vaihtelee liitoittain ja siitä syystä kannattaa tarkistaa. Paikalliset arvokohteet saadaan selville paikallisista asiantuntijavoimista (kuntien ympäristösihteerit, biologian opettajat, luontoharrastajat).

Seuraavassa vaiheessa voidaan ottaa tarkasteluun piirin tieverkko yleisesti esim. ilmakuvauksen ja karttatarkastelun menetelmin. Kohteiden tarkistamista maastossa kannattaa siirtää mahdollisimman pitkälle, koska siinä vaiheessa täytyy olla jo vankasti rajattu ne kohteet, jotka on maastossa syytä tarkastaa. Maastotöiden oikea ajankohta on kesä ja suorittaja biologian alaa opiskellut henkilö.

Läänien ympäristöyhteistyöryhmiä informoidaan tilaselvityksen käynnistymisestä. Lääninhallitusten ympäristönsuojelutoimistoja pyydetään samassa yhteydessä toimittamaan tiedot piirin alueella olevista suojelu- ja rauhoituskohteista. Suojelutietoja tarkennetaan pyytämällä kommentit kuntien ympäristönsuojelulautakunnilta.

Valtion mailla olevista suojelu- ja rauhoituskohteista ollaan yhteydessä metsähallituksen kunkin puistoalueen toimistoon, josta saadaan selville viraston omalla päätöksellään rauhoittamat aarni- ja luonnonhoitometsät sekä ojitusrauhoitetut alueet. Samalla voi tiedustella mahdollisista uusista rauhoitushankesuunnitelmista. Metsäntutkimuslaitoksen omalla päätöksellään rauhoittamista alueista (luonnonpuistot, kansallispuistot) pitäisi löytyä tiedot lääninhallituksen kautta.

Luonnontilaselvitystä käynnistettäessä kannattaa pitää mielessä paitsi em. viranomaistahojen kuuleminen myös alueella toimivien luonnonsuojelujärjestöjen ja luonnontieteellisten erityisseurojen informointi hankkeesta.

Kun arvioidaan tienvarsiluonnossa tapahtuneita muutoksia, tulisi pystyä erottamaan toisistaan merkittävät ja vähemmän merkittävät muutokset. Merkittävyyttä tarkastellaan tässä yhteydessä nimenomaan ekosysteemin toimivuuden kannalta ja tienpidolle asetettujen ympäristötavoitteiden näkökulmasta. Teiden kestävän käytön ideologiaan päästään ainoastaan toimimalla sopusoinnussa luonnon toimintojen, monimuotoisuuden säilyttämisen sekä luonnonvarojen riittävyyden kanssa.

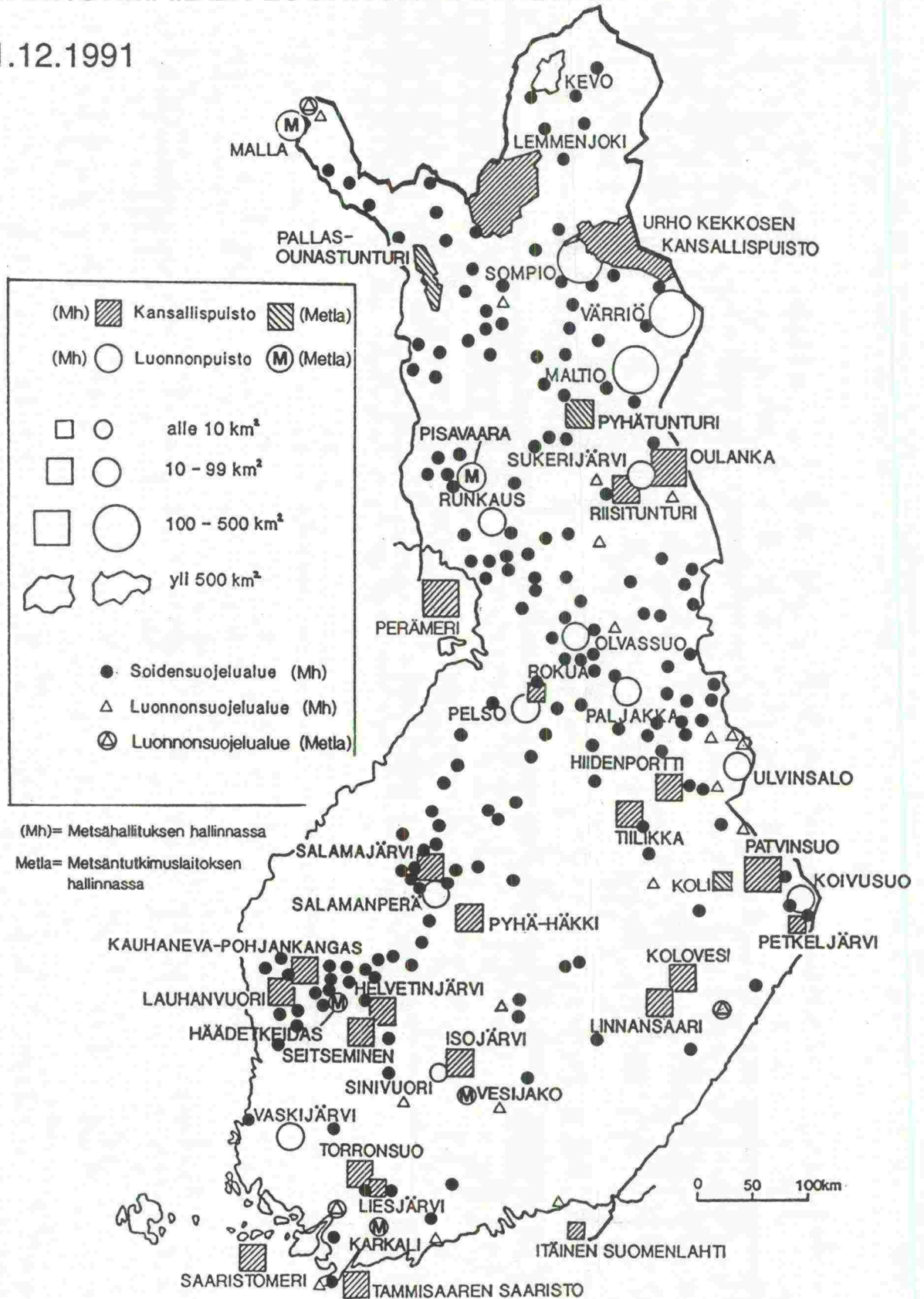
METSÄHALLITUS / LUONNONSUOJELU PUISTOALUEET 1.5.1992



Kuva 2: Metsähallituksen puistoalueorganisaatio

VALTIONMAIDEN LUONNONSUOJELUALUEET

1.12.1991



Kuva 3: Valtionmaiden luonnonsuojelualueet [23/

1.5 Luontoselvityksessä käytettävät tietolähteet

Viranomaisten käytössä olevat tiedot suojelukohteista saattavat vaihdella päivitykseltään huomattavasti. Luetteloitujen suojelukohteiden ohella on todennäköisesti olemassa uusia suojelutarpeita, jotka voidaan ottaa huomioon luonnonympäristön tilaselvityksessä. Yleisten teiden ympäristön tilan kartointus on kuitenkin syytä käynnistää kokoamalla ensin olemassa oleva lähtötieto.

Luonnonsuojelun perusmateriaali sisältyy seuraaviin tietolähteisiin /4/. Ohjelmien yhteydessä on mainittu taho, josta voi tarvittaessa saada lisätietoja ja päivityksiä.

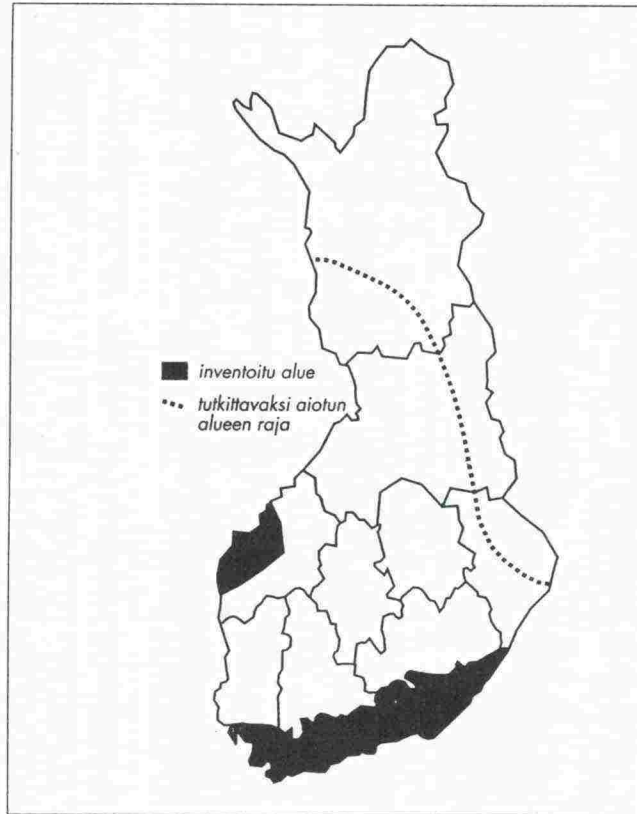
- Kansallispuistokomitean mietintö (Komiteamietintö 1976:88)
- Valtakunnallinen soidensuojelun perusohjelma (Komiteamietinnöt 1977:48 ja 1980:15) ja sen karttaliite (Maa- ja metsätalousministeriön julkaisu 1981). Ohjelman täydennys käynnissä, tiedustelut Raimo Heikkilä, vesi- ja ympäristöhallituksen luonnonsuojelututkimusyksikkö
- Erityissuojelua vaativat vesistöt (Työryhmän mietintö 1992:63) ja sen karttaliite. Lisätietoja ympäristöministeriöstä, Ulla Kaarkivi-Laine.
- Valtakunnallinen harjajensuojeluohjelma (Komiteamietintö 1980:41) ja karttaliite (Ympäristöministeriön ympäristön- ja luonnonsuojeluosaston julkaisu D:6 1984). Tiedot Pohjois-Karjalan vesi- ja ympäristöpiirissä, tiedustelut Ari Lyytikäinen
- Valtakunnallinen lintuvesiensuojeluohjelma (Komiteamietintö 1981:32) ja sen karttaliite (Maa- ja metsätalousministeriön julkaisu 1982). Lisätietoja lintutieteelliset yhdistykset, paikallisyhdistykset ja lintuharrastajat.
- Koskiensuojelulaki (laki 35/87 sekä Komiteamietintö 1982:72). Riista- ja kalatalouden tutkimuslaitoksen kautta ohjaus oikeisiin alueellisiin ja paikallisiin organisaatioihin, joista saa tietoja mm. tärkeistä kutu- ja ruokailualueista.
- Meri- ja järviluonnon suojelutyöryhmän mietintö (Komiteamietintö 1985:43)
- Uhanalaisten eläinten ja kasvien seurantatoimikunnan mietintö (Komiteamietintö 1991:30). Lisätietoja vesi- ja ympäristöhallituksen luonnonsuojelututkimusyksikkö, Heidi Kaipainen, sekä lääninhallitukset.

- Valtakunnallinen lehtojensuojeluohjelma (Komiteamietintö 1988:16) ja sen karttaliite. Paikallisesti arvokkaat kohteet lueteltu karttaliitteissä, ajan tasalla oleva materiaali lääninhallituksissa.
- Luonnonsuojelulain nojalla lääninhallituksen päätöksellä rauhoitetut yksityismaiden luonnonsuojelualueet (YM:n ympäristönsuojeluosaston julkaisut 19-20, 1989, sarja B)
- Ministeriöiden ja muiden viranomaisten omilla päätöksillä rauhoitetut alueet (lääninhallitukset, metsähallituksen puistoalueiden toimistot)
- Kansallis- ja luonnonpuistot (Metsähallituksen luonnonsuojelutoimisto, puistoalueiden toimistot)
- Seutukaavat (luonnonsuojelualuevaraukset, kannattaa ottaa yhteyttä seutukaavaliittoihin, näissä nimenomaan pieniä alueita)

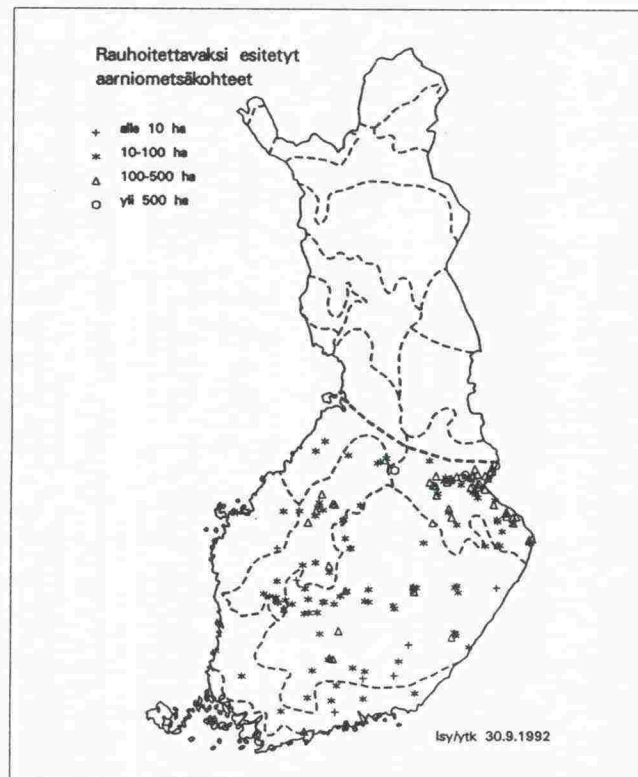
Edellä luetellut lähtötiedot on osittain mahdollisuus saada samasta paikasta eli seutukaavaliiton tiedostoista, mutta tämä ei valitettavasti päde koko maan osalta. Muutenkin tiedot on aina syytä tarkistaa ja saattaa ajan tasalle kysymällä ympäristöministeriöstä, vesi- ja ympäristöhallituksen luonnonsuojelututkimusyksiköstä, lääninhallituksesta tai metsähallituksen puistoalueilta. Käyttökelpoista lähtötietoa on saatavilla paitsi seutukaavaliittojen omissa suojelutiedostoissa myös lääninhallitusten ja kuntien suojelualuetiedostoissa. Paikallistasolla olevien arvokkaiden kohteiden selville saaminen vaatii tekijältä yhteistyökykyä ja herkkyyttä ottaa vastaan tietoja paikallisilta asukkailta.

Parhaillaan käynnissä olevia luonnonolosuhteita koskevia inventointeja, joista on mahdollisuus saada tietoja kääntymällä inventointia laativan tahon puoleen:

- Pienvesistöjen inventointi käynnistetty 1988, Vesi- ja ympäristöhallitus koordinoi, tiedustelut Pertti Seppänen, vesien- ja ympäristönsuojelutoimisto. Kartoituksen tekijöinä vesi- ja ympäristöpiirit, joissa vastuuhenkilöt.
- Etelä-Suomen vanhojen metsien inventointi käynnistetty 1989. Vanhojen metsien suojelu valtion mailla Etelä-Suomessa, Työryhmän mietintö 70/1992 sisältää valtion maille ehdotetut kohteet Etelä-Suomessa. Työ jatkuu yksityismaiden osalta ja Pohjois-Suomen osalta, tiedustelut Outi Airaksinen, Tapio Lindholm, Vesi- ja ympäristöhallituksen luonnonsuojelututkimusyksikkö.
- Luonnonsuojelullisesti arvokkaat kallioalueet, selvitys käynnistetty 1990 ympäristöministeriön toimesta. Raportointi kesän 1992 työvaiheista valmistumassa. Tiedustelut Risto Heikkinen, Jukka Husa, vesi- ja ympäristöhallituksen luonnonsuojelututkimusyksikkö.



Kuva 4: Kallioalueiden inventoinnin etenemisvaihe [24].

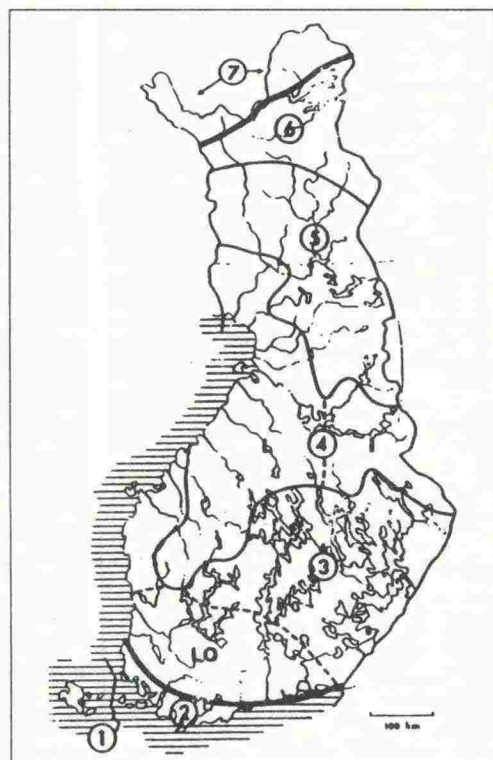
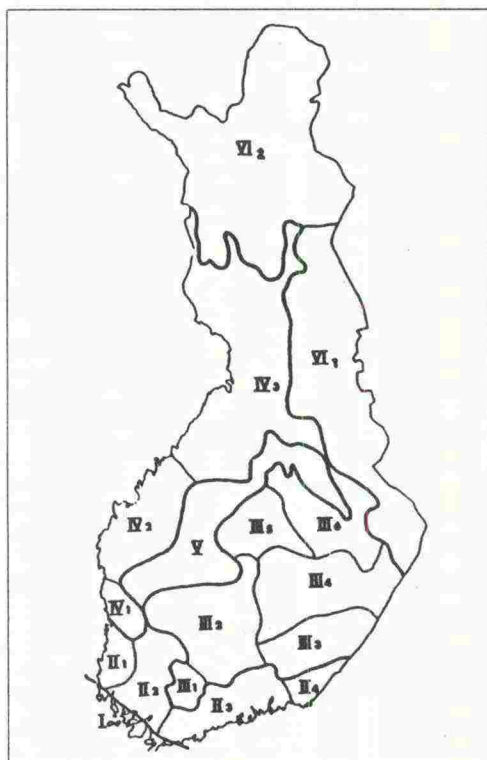


Kuva 5: Vanhojen metsien suojelutyöryhmän ehdotus valtion mailla rauhoitettavista kohteista [25].

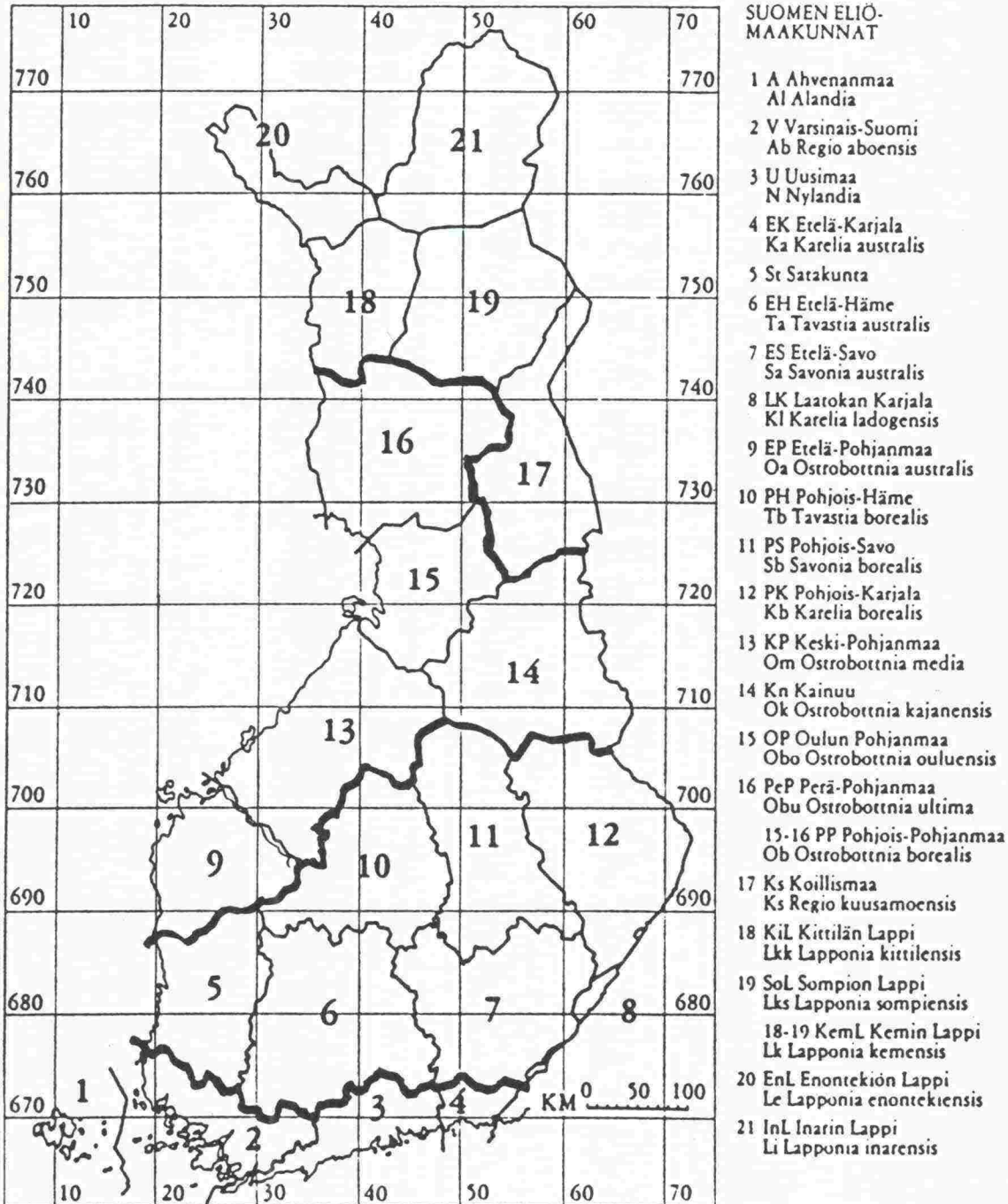
- Arvokkaat kulttuurimaisema-alueet, käynnistetty 1986, ympäristöministeriö ja seutukaavaliitot. Tiedustelut ympäristöministeriö/Ritva-Liisa Kalliokoski, Tapio Heikkilä
- Arvokkaat perinnemaisemat, aloitettu 1992, jatkuu vuoteen 1996, tehdään osa-alueittain. Tiedustelut vesi- ja ympäristöhallitus, luonnonsuojelututkimusyksikkö, Anneli Leivo.

Käyttökelpoista taustamateriaalia yleisten teiden tienvarsiluonnon tilaselvitykselle sisältävät erilaiset luonnonolosuhteiden pohjalta tehdyt aluejaot, kuten esimerkiksi:

- luonnonmaantieteellinen aluejako
- eliömaakuntajako (Luonnontieteellinen keskusmuseo)
- kasvimaantieteellinen aluejako (Reino Kalliola, Suomen kasvimaantiede)
- maisema-aluejako (esim. Rautamäki, maisemamaakunnat)
- metsä- ja suokasvistollinen aluejako
- metsäkasvillisuusvyöhykkeet
- suokasvillisuuden aluejako
- järvikasvillisuustyyppien valta-alueet
- vesistöjen valuma-aluejako (Pertti Heinonen, VYH/vesien- ja ympäristöntutkimuslaitos)
- maaperäkartat ja kallioperäkartat



Kuva 6: Maaperägeologinen aluejako [6]. Kuva 7: Kasvimaantieteellinen aluejako [6].



Kuva 8: Suomen eliömaakunnat [3/].

Inventoitaessa tienvarsiluonnon nykytilaa, pyritään käyttämään mahdollisimman yksinkertaisia apuvälineitä ja yksiselitteisiä muuttujia:

Suoluonto: Ojittamattomat suoalueet löytyvät helposti tuoreen peruskartan avulla, apuna voi käyttää ilmakuvia.

Lintuvedet: Lintuvesien suojeluohjelman lisäksi yhteydenotto paikallisiin lintuharrastajiin päivittää tilannetta.

Meri- ja järviluonto: Perustana rantojensuojeluohjelman aluerajaukset ja erityissuojelua vaativat vesialueet, arvokkaat järviolueet.

Pienvesistöt: Pienvesiä ovat lammet, pienet purot ja lähteet. Nimenomaan näillä on merkitystä tienvarsiluonnon ekosysteemien säilyttämisessä, koska niiden vesitasapaino muuttuu herkästi tierakenteen vaikutuksesta.

Harjuluonto: Arvokkaita harjuluonnon alueita ovat myös valtakunnallisen harjututkimuksen luetteloimat kohteet, joista harjututkimusprojekti on toimittanut tietoja tiepiireihin 80-luvulla.

Kallioalueet: Emäksisiä kivilajeja sisältävät kallioesiintymät käyvät ilmi maa- ja kallioperäkartoista. Maastossa kohteet on helppo havaita kalkkikiven perusteella tieleikkauksissa. Nämä alueet ovat ekologisessa ympäristöluokituksessa saaneet korkean arvon.

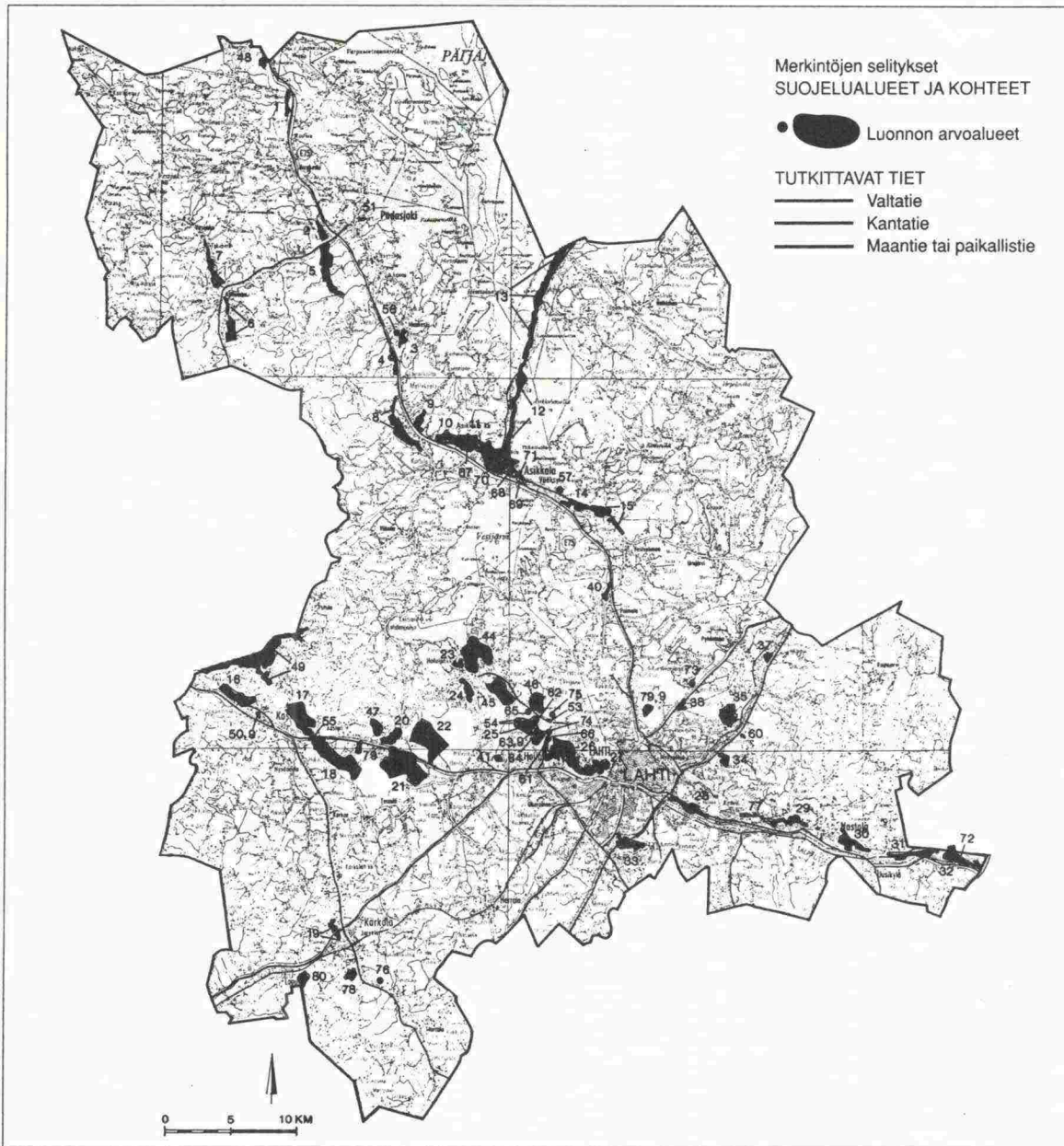
Metsäluonto: Tienvarsimetsien edustavuutta ajatellen tilakartoituksen tärkeimmät metsätyypit ovat lehdot ja lehtimetsät (jotka ovat usein sijoittuneet em. emäksisille kallioalueille) sekä vanhat metsät. Vuonna 1991 asetettiin YM:n toimesta vanhojen metsien suojelutyöryhmä. Tähänastiset tiedot arvioinnista osoittavat, että vanhoja luonnontilaisia metsiä on vähän ja ne sijaitsevat hajallaan. Merkittävimmät vanhat metsät on löydetty Pohjois-Karjalasta ja Kainuusta /5/.

Perinteisten maankäyttömuotojen muovaamat puolikulttuuribiotoopit eli perinnemaisemat ovat tärkeä osa tienvarsiluonnon moninaisuutta. Samalla ne ovat monien harvinaistuvien ja uhanalaisten lajien elinpaikkoja. Tässä kohdassa luonto-osuuden selvitykset kulkevat käsi kädessä maisema- ja kulttuurihistoriaosuuksien kanssa (Perinnemaisematutkimus, Kalliotutkimus, LUMO eli luonnon monimuotoisuuden tutkimus). Yhteistyötahona ja tiedon tuottajana toimii vesi- ja ympäristöhallitus/luonnonsuojelututkimusyksikkö.

Edellä kuvatun tienvarsiluonnon edustavuus/uhanalaisuustarkastelun tarkoituksena on löytää tieverkon ja arvokkaaksi arvioidun luonnonympäristön yhtymäkohdat, jotta voidaan päästä eteenpäin arvioitaessa nykyisiä ongelmakohteita ja toimenpidetarpeita.

Maastotöiden osuus luonnontilaselvityksissä minimoidaan. Kannattaa miettiä, kumpi vie enemmän resursseja, tienvarsialueen ilmakehuus tulkintatarkasteluineen vai maastokierros asiantuntijavoimin. Maastotarkistuksissa huomioon otettavia asioita ovat:

- oikea ajoitus (vuodenaika, kesän alku-loppupuoli jne.)
- mahdollisuus valokuvaukseen
- perusteellinen ennakkotyöskentely kartoilla, ilmakehuilla.



Kuva 9: Luonnon arvoalueet Päijät-Hämeessä [22].

1.6 Yhteistyö ja osallistuminen tilaselvityksessä

Kun valtakunnallisesti, seudullisesti tai paikallisesti arvokkaaksi osoitettu luonnonsuojeluhanke osuu tieverkolle tai sen tuntumaan, on ongelman arvioimiseksi syytä neuvotella läänin tai kunnan ympäristöviranomaisten kanssa. Viranomaisten kuuleminen voidaan kytkeä menettelyyn joko työnaikaisena osallistumisena tai lausuntomenettelynä tai vaikkapa molempina.

Muidenkin luonnonsuojelusta kiinnostuneiden tahojen osallistumista voidaan toteuttaa tilaselvitystyön aikana tiedottamalla ja järjestämällä tilaisuuksia, joissa kerrotaan työn aloittamisesta, sen tavoitteista ja menettelystä.

2 MAISEMA

2.1 Aiheen kuvaus ja määrittely

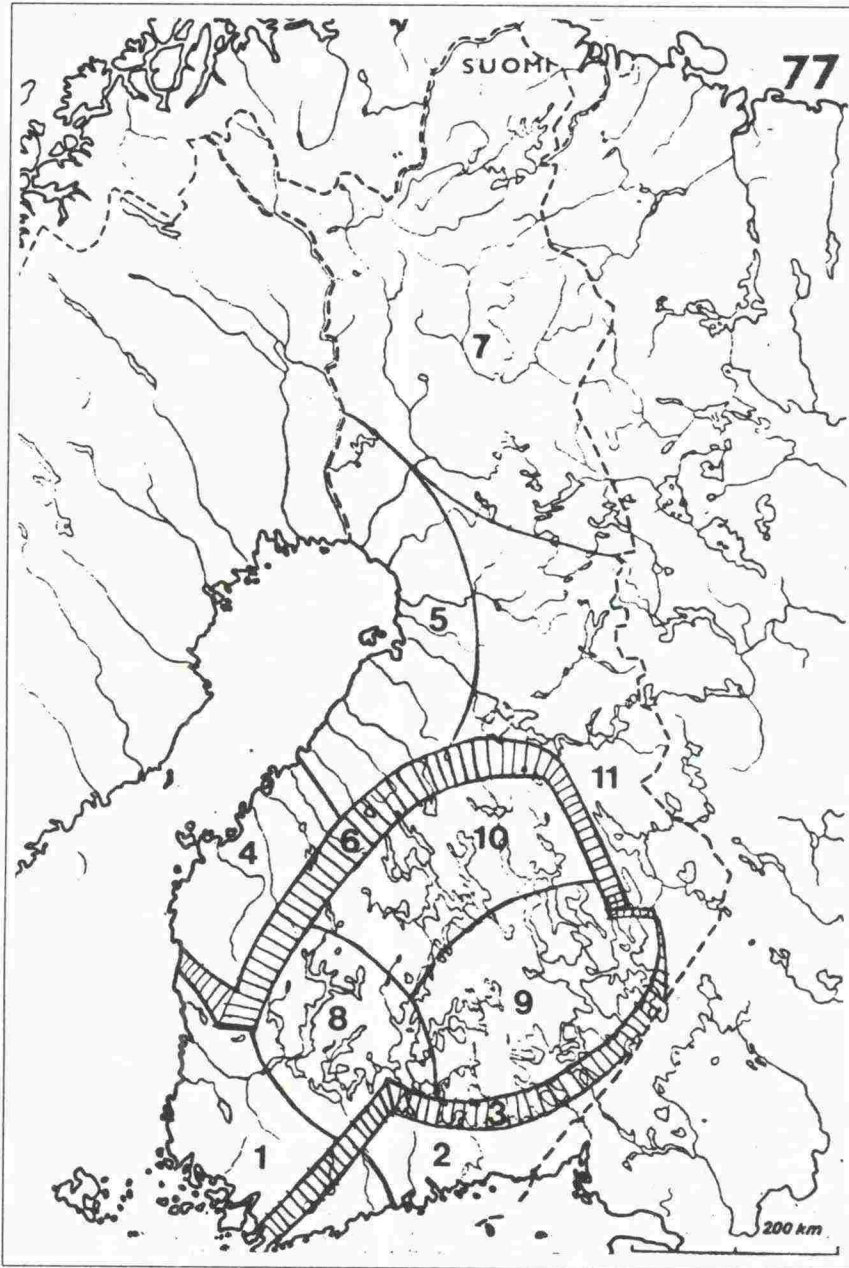
Maisemalla tarkoitetaan sitä fyysistä ympäristöä, jonka ihminen näkee ja kokee. Tiemaisemalla tarkoitetaan sitä fyysistä ympäristökokonaisuutta, jonka tienkäyttäjä näkee tiellä liikkeessaan. Tämän lisäksi tiemaisemaksi on katsottava tie ympäristöstä päin nähtynä sekä tien ja ympäristön muodostama kokonaisuus tieltä katsottuna.

Jotta voisi kuvailla maisemaa on välttämätöntä ymmärtää syyt siihen, miksi ympäristö näyttää erilaiselta eri puolilla maata. Maisemaa muodostavat tekijät ovat luonto- tai kulttuuriperusteisia. Luonto-olosuhteiden puolella määrävin tekijä on geologia. Maanpinnan muodot ja maaperän viljavuus riippuvat kallioperän ominaisuuksista. Topografia ja maan tuottavuus taas ovat perusteena sille, mikä maaperässä kasvaa ja menestyy ja mihin tarkoitukseen maata voidaan käyttää.

Luontoperusteiset tekijät vaikuttavat yhdessä kulttuuriperusteisten tekijöiden kanssa. Ne muodostavat yhdessä maisemarakenteen. Ihmisen vaikutus käy näkyville maankäyttömuodoissa, esim. maanviljely, metsänhoito ja asutus. Sitä voidaan tarkastella myös maankäyttötavoittain, esim. niitty, laiduntaminen, viljely.

Maisemarakenne on perinteisesti ohjannut maankäyttöä kullekin toiminnalle parhaiten soveltuviin paikkoihin. Maisemarakenne vaihtelee melkoisesti maan eri osissa, koska maisemarakenteen vyöhykkeet sijaitsevat eri tavoin eri maisemamaakunnissa /6/. Maankäytön lisääntyttä itseohjautuvuus on korvattu suunnittelulla, mikä ei aina ole tuottanut maisemarakenteen kanssa yhteen sopivia ratkaisuja. Tekniikan kehittyttä ei luonnon tarjoamista edellytyksistä ole tarvinnut enää piitata. Päätiety ovat muuttuneet samantlaisiksi eri puolilla maata, tiet ovat irronneet maisemasta.

Tienuunnittelun perusteena ollut liikenteen ja nopeuksien kasvu on edellyttänyt suurilla elementeillä toteutettavaa tien geometriaa. Tämän sovittaminen maisemarakenteeseen, maisematiloihin ja maiseman rytmiin on tuottanut usein ongelmia. Tavoitteena pidetty maisemaan sovitettu tie on toteutuksen kautta muuttunut maisemaa hallitsevaksi teolliseksi elementiksi. Tämä pitää paikkansa myös uusien alempiluokkaisten maaseututeiden kohdalla.



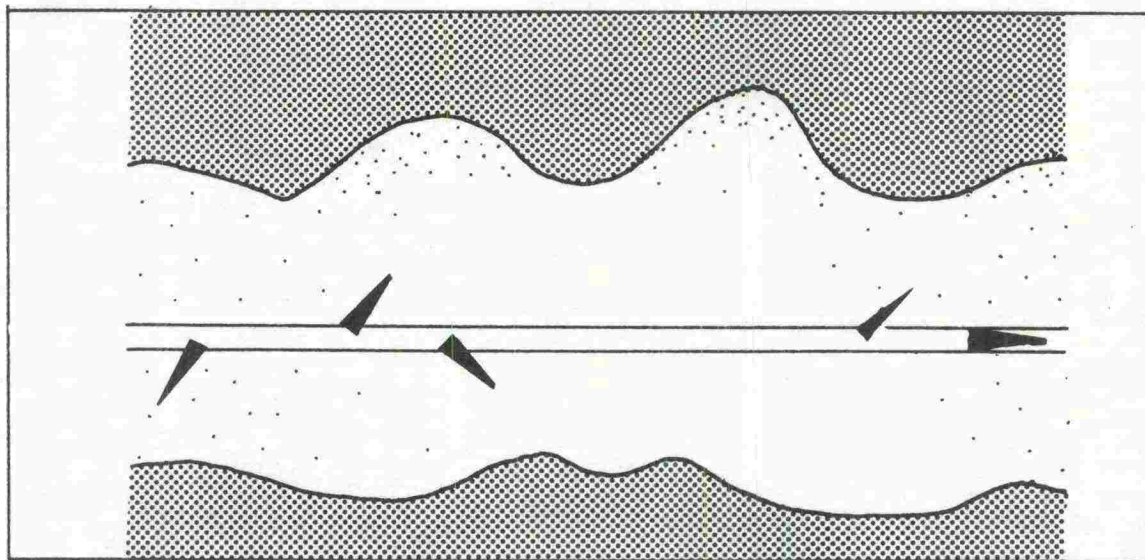
Kuva 10: Maisemamaakunnat [6].

2.2 Tiemaiseman tarkastelun periaatteet

Maisema on elävä ja muuttuva kokonaisuus, jonka tärkein ominaisuus on sen elinvoima ja muutosten sietokyky.

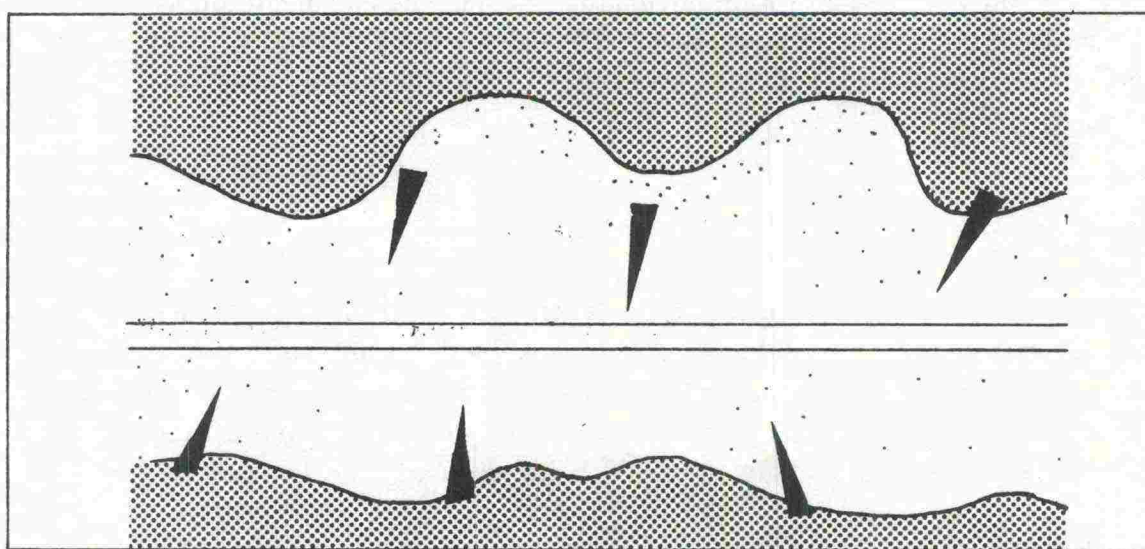
Tienuunnitteluvaiheessa tehdään ne ratkaisut, joiden mukaan tie liitetään osaksi maisemaa. Tiesuunnitelmassa määritellään ympäristöön sovituksen yksityiskohdat tieympäristön viimeistelyä ja varustelua myöten.

Liikenneympäristön tilakartoituksen maisemaselvityksessä tieympäristöä tarkastellaan sekä tiellä liikkujan että ympäristön kannalta, toisaalta tien lähiympäristössä, toisaalta kokonaismaiseman kannalta.



Kuva 11: Maisema tieltä katsottuna.

Monotonisuus on tienkäyttäjän kannalta rasittavaa, varsinkin jos tie kulkee pitkiä matkoja yksitoikkoisessa ympäristössä. Tieympäristön tapahtumarikkautta/köyhyyttä on mietittävä suhteessa ajonopeuteen ja tieosuuden läpi ajamiseen tarvittavaan aikaan. Tieltä voidaan avata näkymiä ympäristöön esim. tienvarsipuustoa raivaamalla.



Kuva 12: Tie maisemasta päin katsottuna.

Jotta tie saadaan hyödyntämään maiseman ominaisuuksia, tulisi sen muotoiluun ja liittämiseen ympäristöön kiinnittää erityistä huomiota. Kokonaisvaikutelmaa voidaan parantaa vielä jälkikäteenkin huolellisella viimeistelyllä. Luisia, penkereitä ja ojia voidaan muotoilla paremmin ympäristöön soveltuviksi. Tienvarsikasvillisuutta voidaan käsitellä.

Tie tieltä katsottuna (tien sisäinen harmonia)

Varsinkin suurissa avoimissa maisematiloissa tien linjaus on yhdellä kertaa nähtävissä pitkällä jaksolla. Tien optista ohjaavuutta voidaan parantaa tienvarsiympäristöä käsittelemällä, esim. istuttamalla metsää.

Tienkäyttäjän ajokokemus - rytmi

"Kaunis tie on turvallinen." Tien tulee ympäristöineen säilyttää tienkäyttäjän mielenkiinto ajotapahtumassa.

Tieympäristön rytmillä tarkoitetaan tiettyyn aikajaksoon sisältyviä tapahtumia tieympäristössä. Rytmii koostuu tieympäristön kohokohdista ja niiden väliin sijoittuvista lepojakoista, joiden sopiva vuorottelu pitää ajajan virkeänä ja vastaanottavaisena ajotapahtumassa. Jollei ohikiitävän ympäristön ja ajajan rytmi käy yksiin, ts. jos ympäristö tarjoaa liian vähän tai liikaa virikkeitä, tienkäyttäjä väsyä ja ärsyyntyy.

Tienvarsien maisemasta huolehtiminen liittyy jokapäiväisen käyttöympäristön huoltoon, varsinkin kun asiaa tarkastellaan niiden käyttäjämäärien kannalta, jotka yleisellä tieverkolla päivittäin liikkuvat työ-, asiointi- ja vapaa-ajan matkoillaan. Tuoreimman julkaistun henkilöliikennetutkimuksen mukaan /7/ valtakunnan väylästä tehdään päivittäin kaikkiaan 4,6 miljoonaa matkaa henkilöauton kuljettajana ja 1,4 miljoonaa matkaa matkustajana.

2.3 Tavoitteet

Tilakartoituksen maisemaosuudessa on tarkoitus muodostaa käsitys siitä, mikä on piirin tieverkon suhde maiseman arvokohteisiin ja tärkeisiin maisemakokonaisuuksiin. Vastaavasti kuin luontoselvityksessä on tarkoitus löytää tiemaiseman ongelmakohteet ja parantamistarpeet, jotta piirissä voidaan laatia näille tarvittavat korjaustoimenpiteet ja hoito-ohjelmat.

Selvitystyötä tehtäessä ja toimenpiteitä mietittäessä otetaan huomioon myös tien liitännäisalueet ja niiden maisemanhoidollinen tila (maa-ainesten otto-paikat, levähdysalueet, läjitysalueet jne).

Kun tarkastellaan olemassa olevan tiestön maisemallisia olosuhteita, on työssä syytä pitää yllä riittävän realistinen ote toteutettavissa oleviin toimenpiteisiin nähden. Tilakartoituksella on kaksitahoinen päämäärä: toisaalta löytää tieverkolta maisemanhoidolliset ongelmakohteet ja toisaalta löytää se potentiaali, joka tieympäristössä on tarjolla maiseman tilan parantamiseksi.

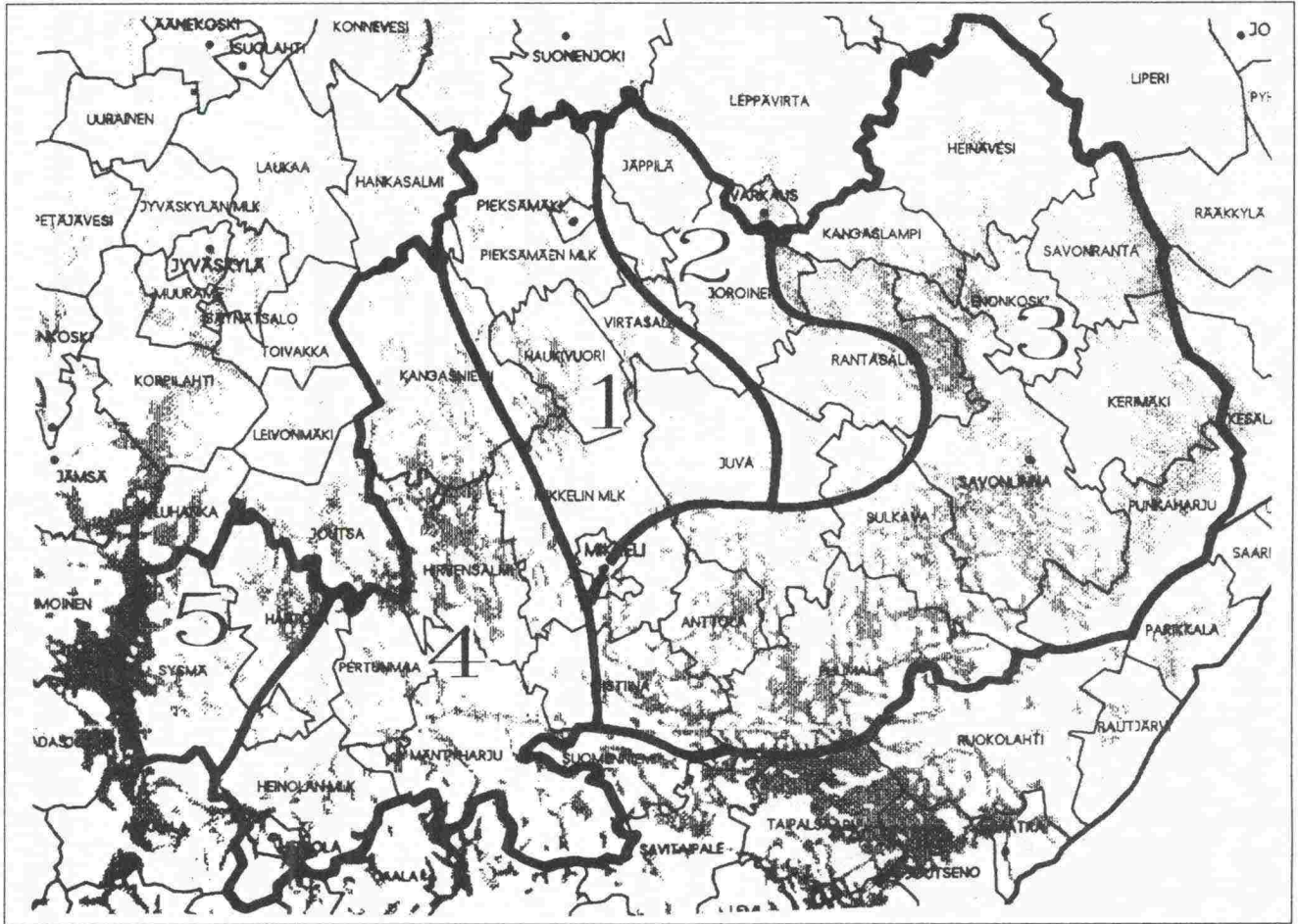
2.4 Maisematarkastelussa käytettävät menetelmät

Maisemaselvitys tehdään lähtien piirin kokonaisuuden hahmottamisesta ja edetään yksityiskohtiin. Tarkasteltavan tiestön KVL-raja vaihtelee piireittäin siten, että pohjoisemmissä piireissä selvitykseen voidaan ottaa mukaan alhaisempien liikennemäärien tieverkkoa kuin etelän piireissä. Toiminnallisista tieluokista otetaan kaikissa piireissä mukaan tarkasteluun valtatie, kantatiet ja seututiet. Yhdystieverkkoa tarkastellaan taajamatieympäristön osalta taajamien tilaselvityksen yhteydessä.

Yleisten teiden maisematilan kartoituksessa käytetään maisema-alan koulutuksen saanutta asiantuntijaa, jolla on ammatillinen valmius arvioida tie-maisemaa.

Maisemamaakuntajako

Maisemamaakunnat - maakunnallinen viheraluejärjestelmä /6/ tarjoaa tarkasteltavan, joka perustuu kylämuodostuksen asettumiseen maisemarakenteessa. Maisemamaakuntajako ei noudattele tiepiiri- tai läänijakoa. Saman piirin alueella voi olla useampia eri maisemamaakuntia, joiden perusteena ovat erilaiset maisemarakenteet /8/. Seutukaavaliitot ovat tehneet alueillaan maakunnallisia maisemaselvityksiä ympäristöministeriön ohjauksessa.

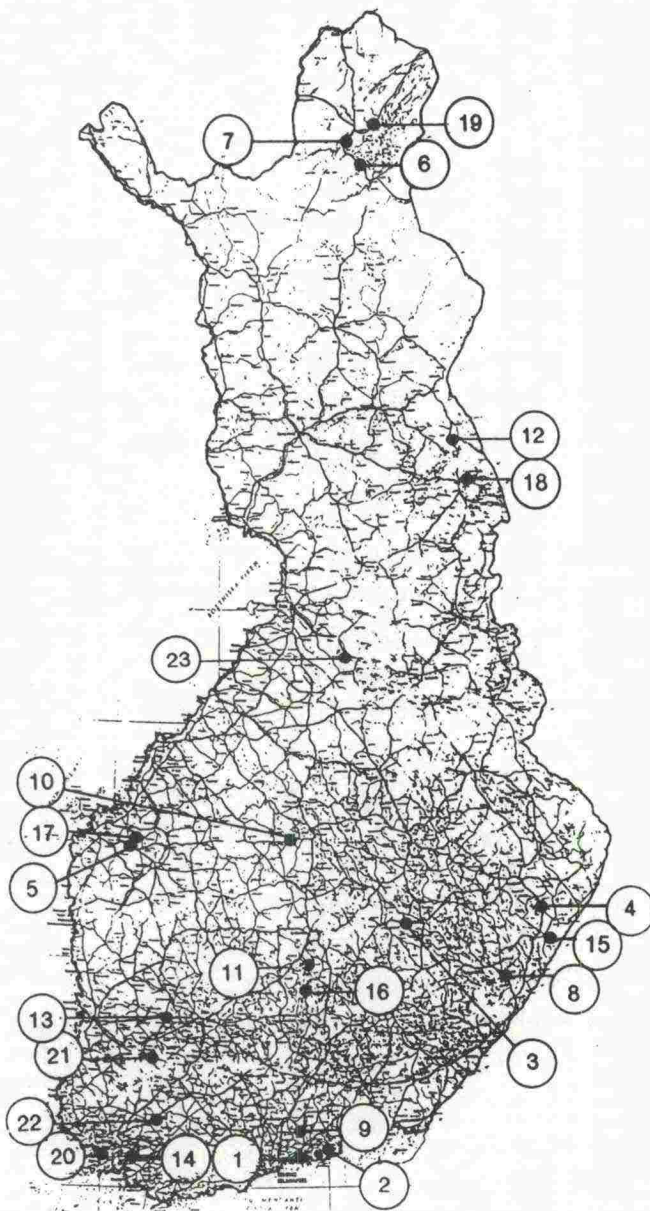


Kuva 13: Mikkelin läänin viisi maisema-alueita [8].

Yleisen tieverkon maisematilaselvityksessä lähdetään liikkeelle maisemarakenteen peruspiirteiden hahmottamisesta, tieverkon suhdetta maisemaan tarkastellaan karttataustatarkasteluna. Liikenneympäristön tilaselvityksessä tutkitaan kylämuodostuksen sijasta tienrakentamisen ja maisemarakenteen välistä suhdetta.

Vapaan maisemajakson tiet

Vuosina 1987-88 tehtiin tiehallituksessa inventointityö Vapaan maisemajakson tiet, jossa tarkasteltiin eri tyypisessä maisemarakenteessa sijaitsevia teitä. Esimerkkikohteiksi oli valittu eri tiepiirien alueelta ympäristöltään edustavia, tieluokaltaan vaihtelevia tieosuuksia. Inventointiraportissa kuvataan hankkeita tuoden esille maiseman kannalta sekä onnistuneita että epäonnistuneita ratkaisuja [9/].



- ① Valtatie 7 Helsinki - Porvoo, korkealuokkaisten elementtien moottoritie
- ② Valtatie 7 Rita - Koskenkylä, uusi moottoriliikennetie vaikeissa ympäristöolosuhteissa
- ③ Valtatie 23 Pieksämäki - Varkaus, pitkiä mutkaisia näkymiä
- ④ Valtatie 6 Joensuu - Kitee, tyypillinen valtatie
- ⑤ Valtatie 16 Laihia - Ylistaro, valtatie Pohjanmaalla
- ⑥ Valtatie 4 Ivalo - Inari, maisematie pohjoiseen
- ⑦ Valtatie 4 Inari - Kaamanen, viimeistelytyöt käynnissä
- ⑧ Valtatie 14 Punkaharju, vanha valtatie maisematienä
- ⑨ Kantatie 55 Porvoo - Mäntsälä, tie Etelä-Suomen kulttuurimaisemassa
- ⑩ Kantatie 77 Kyyjärvi - Viitasaari, sininen tie Järvi-Suomessa
- ⑪ Maantie 610 Korpilahti - Joutsa, mäkinen maantie
- ⑫ Maantie 950 Kuusamo - Salla, tie irti ympäristöstä
- ⑬ Maantie 249 Vammala - Mouhijärvi - Hämeenkyrö, kaksi parantamistapaa mäkisessä maastossa
- ⑭ Maantie 181 Kemiö - Paimio, kaksi tapaa tien suuntaukseen
- ⑮ Maantie 488 Kitee - Korkeakangas, kulttuuritie vaaraimaisemassa
- ⑯ Maantie 612 Sysmä - Tammijärvi, maisematie Keski-Suomessa
- ⑰ Maantie 720 Isokyrö - Ylistaro, perinteinen tie Pohjanmaalla
- ⑱ Maantie 869 Kuusamo - Vuotunki, 70-luvun tie vaaraimaisemassa
- ⑲ Maantie 971 Kaamanen - Sevettijärvi, huolellinen suuntaus ja viimeistely
- ⑳ Maantie 193 Merimasku (- Askainen) - Mynämäki, vaihteittain parannattu tie
- ㉑ Maantie 230 Huittinen - Punkalaidun, kevyesti parannettu tie
- ㉒ Paikallistie 12319 Marttila - Koski TI, jokivarren perinteinen tie
- ㉓ Rokuan paikallistie, tie kuivalla mäntykankaalla

Kuva 14: Vapaan maisemajakson teiden inventoidut kohteet [9/].

Työssä käytettyä arviointimenetelmää voidaan soveltaa maisemaselvityksen maastotyöskentelyvaiheessa, kun tarkastellaan tien sopeutumista maisemaan. Arviointi tehdään vaiheittain seuraavasti:

(1) tien sijoittuminen kokonaismaisemaan

- tien sijainti maisemarakenteessa
- suuntauksen suunnittelu maisemassa
- tien geometria ja maisema

(2) tien lähiympäristön tarkastelu

- leikkaukset ja penkereet

(3) maastonmuotoilu ja viimeistely

Etelä-Karjalan pääteiden maisemaselvitys

Etelä-Karjalan liiton teettämä maisemaselvitys liittyy Elävä maaseutu-teemavuoden kampanjaan. Tiemaisemaselvityksen tarkoituksena oli auttaa eri viranomaisia ottamaan huomioon maisemallisia arvoja ja kehittämään niitä osana tiemaisemaa. Selvityksessä oli tarkoitus pohtia teiden merkitystä koko maakunnan ilmeen antajana. Kymen tiepiiri ja ympäristöministeriö olivat mukana selvitystyössä, jonka laatijana oli maisema-arkkitehti.

Työ tehtiin kulkemalla ja kuvaamalla päätiestöä kesän aikana. Selvitys sisältää paitsi kuvaukset tiestöstä, myös suositukset tienvarsimaiseman kohentamiseksi tarvittavista toimenpiteistä /10/. Selkeissä tapauksissa paikalliset suunnittelijat, rakentajat ja kunnossapitäjät voivat suoraan hyödyntää raportin antamaa tietoa. Vaikeammissa kohteissa tarvitaan maisema-asiantuntijan laatimaa yksityiskohtaisempaa toteutussuunnitelmaa.

Maisemajaksot - ongelmajaksot

Norjalaiset ovat käyttäneet tien lähimaiseman tarkastelussa menetelmää, jossa tiestö luokitellaan **maisemajaksoihin** (tiejaksot, joissa ei ole maisemahaittoja tai muita esteettisiä ongelmia) ja **ongelmajaksoihin** (tiejaksot, joissa on olemassa maisemahaittoja) /11/. Norjalaiset ovat rajanneet tarkastelun koskemaan teitä, joiden KVL on yli 6 000 (taajamaolosuhteet) ja 10 000 (taajamien ulkopuolella sijaitsevat tiet eli ns. maaseututiet).

Liikenneympäristön tilaselvitystä ajatellen norjalaisten käyttämät KVL-rajat ovat liian korkeat, mutta muuten menettelyä voidaan yksinkertaisuudessaan käyttää hyväksi ja soveltaa niin luonto-, maisema-, ja kulttuuriympäristöjen osuudessa kuin myös taajamateiden tilan tarkastelussa. Rakennetussa ympäristössä tarkastelu ulotetaan lähimpien rakennusten julkisivuihin.

Tiejakso voidaan tarkastelussa nimetä maisemallisesti ongelmajaksoksi, jos sen varrella on esim.

- huonokuntoista, rumaa rakennuskantaa
- häiritseviä näköesteitä (vanhat meluesteet, risukoitunut kasvusto yms.)
- hoitamattomat tai muuten huonokuntoiset rakenteet
- viimeistelemätön maastonkäsittely (leikkaukset, pengerrykset)
- tuhottuja luonnon- tai kulttuuriarvoja
- häiritseviä ulkomainoksia
- häiritsevät ilmajohdot, porttaalit yms.
- laajat liittymäalueet
- ahtaat kalliroleikkaukset
- avohakkuut
- soranottoaikat jne

Vastapainoksi kaikelle em. ongelmatyyppien kartoitukselle tulisi piirin tilaselvityksen yhteydessä koota perustietoja ja kirjata myös positiivista listaa esim. seuraavassa hengessä:

- matkailullisesti erittäin hyvät osuudet/17/
- pienipiirteisen kauniit maisematiet, jotka ovat herkästi haavoittuvia
- maisemamaakunnallisesti edustavat tieosuudet.

Maisematilan selvityksessä, samoin kuin muissakin liikenneympäristön tilaselvityksissä, painotetaan niitä asioita, joiden suhteen tielaitos voi ryhtyä toimenpiteisiin. Tien lähiympäristö on hallinnollisesti mahdollinen maisemanhoitokohde, kaukomaiseman suhteen tielaitoksella ei ole toimivaltaa.

Esimerkkejä tien lähiympäristössä toteutettavista maisemanhoitotoimenpiteistä:

- tienvarsimetsien tai muun tienvarsikasvuston käsittely
- maastomuodon käsittely (luiskakaltevuudet, ojasyvyydet)
- rakenteiden purku, kohentaminen
- sekavien tienvarsialueiden parantaminen (viitoituksen selkeyttäminen, sijoittelu, alueiden raivaukset jne)
- tietilan, näkymien rajaaminen kasvillisuudella
- siltaympäristöjen kohentaminen
- varusteiden vaihto, korjaaminen
- liikennetilän jäsentäminen

2.5 Maisemaselvityksessä käytettävät tietolähteet

Ympäristöministeriön tuottamat selvitykset

Ympäristöministeriöön vuonna 1986 perustetun maisema-aluetyöryhmän tehtävänä on ollut selvittää maamme arvokkaat luonnon- ja kulttuurimaisema-alueet sekä niillä tarvittavat hoitotavat. Selvitystyö on tällä hetkellä painossa ja tulee YM:n julkaisuna huhtikuussa. Julkaisun ensimmäinen osa käsittelee maisemanhoitoon ja suojeluun liittyviä periaatteita ja sisältää valtakunnalliset luettelot maiseman arvokohteista. Toisessa osassa esitellään alueet tarkemmin, mitä ne sisältävät ja mihin niiden suojeluarvo perustuu.

Maisema-alueiden inventointeja on tehty yhteistyössä seutukaavaliittojen kanssa. Seutukaavaliitot ovat inventoineet alueita maisema-aluetyöryhmän antamien ohjeiden perusteella. Inventoinneissa on keskitytty maaseudun kulttuurimaisemaan ja erityisesti perinteisten maankäyttötapojen muovaamiin maisematyyppeihin.

Tiepiirit ovat myös osallistuneet maisematyöryhmän työhön, kun ympäristöministeriö lähetti tielaitokselle kyselyn alkutuotannon ja varhaisten elinkeinojen muovaamista pienmaisema-alueista. Tiehallitus/tiemuseo kokosi tie- ja vesirakennuspiirien vuoden 1987 lopulla keräämät tiedot historiallisesti arvokkaista, maisemallisesti kauniista tieosuuksista eli ns. maisemateistä, ja toimitti ne edelleen ympäristöministeriön maisema-aluetyöryhmän käyttöön.

Maisema-aluetyöryhmän inventointien ulkopuolelle on jätetty kaupungit ja taajamaympäristöt sekä pelkästään luonnonmaisemia käsittävät alueet. Inventoitavat maisema-aluetyypit on jaettu kolmeen pääryhmään /12, 18/:

- (1) arvokkaat maisemakokonaisuudet
- (2) arvokkaat pienmaisemat ja
- (3) maisemanähtävyydet.

Arvokkaat maisemakokonaisuudet ovat yleensä laajoja, monien neliökilometrien kokoisia viljelymaisemia, esim. jokilaakso-, ranta- ja vaaraviljelyksiä reunametsineen ja vesistöineen sekä niihin liittyviä asumusmaisemia kylineen ja yksittäistaloinen. Alueet ovat maakunnallisesti ja paikallisesti edustavia ja omaleimaisia.

Arvokkaat pienmaisemat ovat alkutuotannon tai muiden varhaisten elinkeinojen toimintoihin liittyviä maisematyyppejä, jotka nykyisin ovat alkuperäisestä käytöstään poistuneita/poistumassa. Näitä ns. perinnemaisemia ovat esim. niityt, kedot, ahot, hakamaat, nummet jne. Perinnemaisemiin kuuluu myös niihin liittyvän rakennuskannan säilyttäminen. Pienmaisemien inventointi on tässä yhteydessä jouduttu jättämään puutteelliseksi, mutta työ jatkuu perinnemaisemien selvittelynä vesi- ja ympäristöhallituksen luonnonsuojelututkimusyksikön toimesta ja liittyy mm. harvinaistuvien ja uhanalaisten lajien ja niiden elinympäristöjen säilyttämispyrkimykseen.

Maisemanähtävyydet ovat maisemallisesti edustavia ja ainutlaatuisia, hyvin tunnettuja "kansallismaisemia", jotka ovat usein suosittuja matkailukohteita. Niillä on paitsi edustavat luonnonpiirteet, myös voimakas kulttuurihistoriallinen tausta. Esimerkkeinä Koli, Aulanko ja Punkaharju.

Muut selvitykset

Seutukaavaliitot ja kunnat ovat tehneet maisemaselvityksiä osa-alueiltaan tai johonkin aihepiiriin liittyen (esim. maa-aineslain tarkoittamat kallio- tai harjualueet). Ainakin Varsinais-Suomen seutukaavaliitto ja Etelä-Savon seutukaavaliitto ovat tehneet koko aluettaan koskevan maakunnallisen maisemaselvityksen, joka on jatkoa em. ympäristöministeriön maisema-alueutyöryhmän työlle. Museovirasto ja seutukaavaliitot ovat lisäksi inventoineet sekä kulttuurihistoriallisesti merkittäviä että muita maisemakokonaisuuksia.

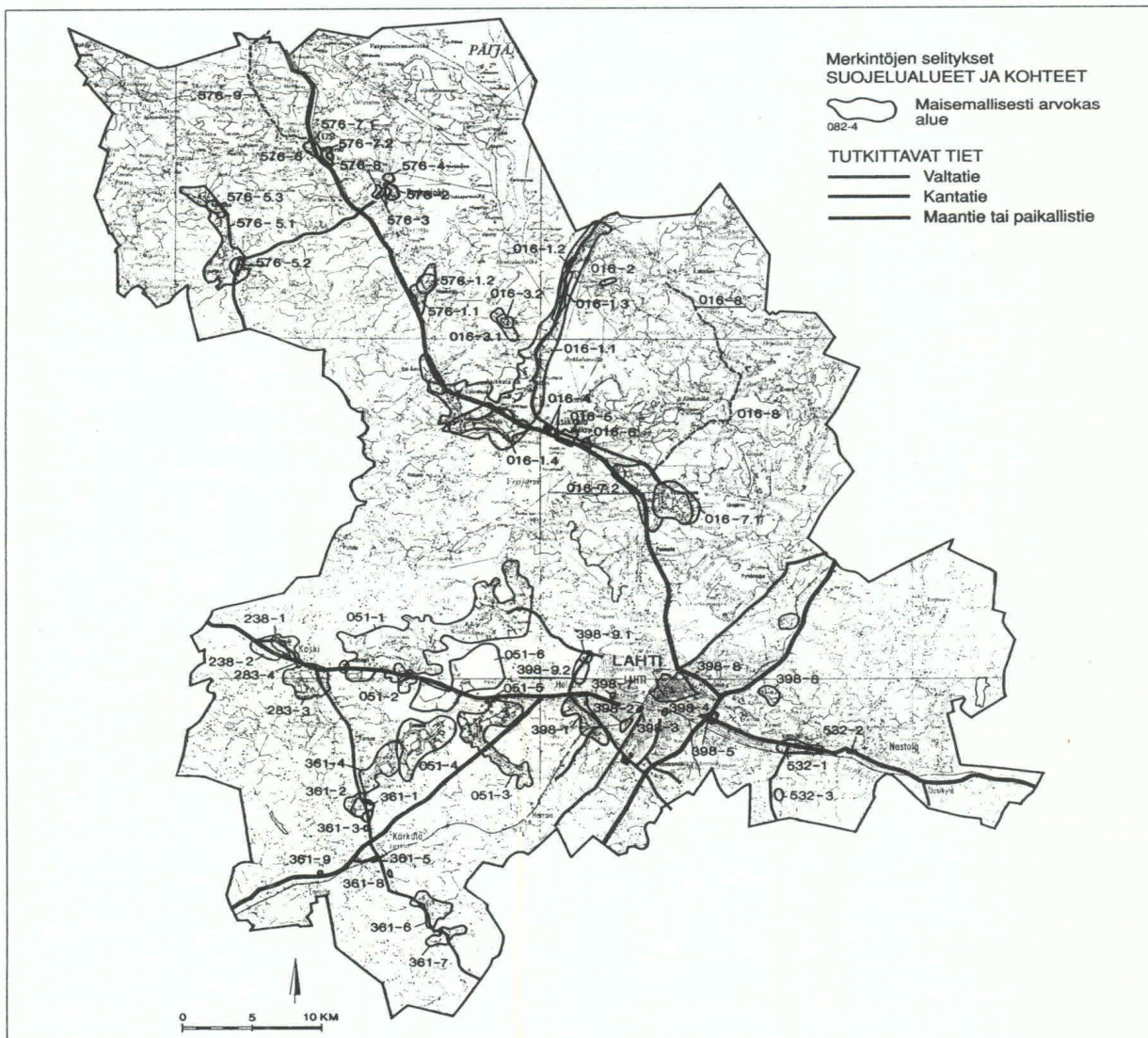
Seutukaavaliittojen tuottamat selvitykset ovat hyvä lähtökohta maisematilan kartoittamiselle, mutta koska niitä ei ole kaikkien liittojen osalta tehtynä, on piirin pyrittävä käynnistämismuutoksen alkaen yhteistyöhön eri tietolähteitä omaavien sidosryhmien kanssa. Käytännössä tämä hoituu parhaiten läänitasoisten ympäristöyhteistyöryhmien (ylt-ryhmä ja rakennussuojelun yhteistoimintaryhmä) välityksellä.

2.6 Maiseman suojelukohteet

Ympäristöministeriön asettaman maisema-alueutyöryhmän työssä esitetään tuorein päivitys maiseman valtakunnallisille arvokohteille /18/. Mikäli piirin tieverkko halkoo tai sivuaa näitä kohteita, on asiantuntijavoimin syytä varmistua suojeluperusteiden täyttymisestä ja maastossa havainnoiden tarkistaa mahdolliset ongelmat ja toimenpidetarpeet.

Alueelliset ja paikalliset suojeluarvot käyvät ilmi läänin suojeluluetteloista, seutukaavaliiton, maakuntamuseoiden ja kuntien selvityksistä sikäli, kun niitä on valmiina olemassa. Alue- ja paikallistasolla joudutaan tekemisiin arvotusongelmien kanssa, koska materiaali on hyvin vaihtelevaa. Arvotusongelmia voidaan parhaiten ratkoa toimimalla riittävästi yhteistyössä ja ottamalla selvää suojeluperusteista.

Paikallisten maisemansuojeluintressien muodostumisessa identiteettiteki-
jöillä on tärkeä osuus. Piirin on tilakartoitusta tehdessään ymmärrettävä ja löydettävä tämäkin taso, jotta selvitystä voidaan pitää koko piirin aluetta edustavana ja jatkotoimenpiteiden pohjana. Paikallista maisemansuojelua-
ktiviteettiä voidaan hyödyntää selvitystyön aikana huolehtimalla tiedottami-
sesta ja järjestämällä yleisötilaisuuksia.



Kuva 15: Maiseman arvoalueet Päijät-Hämeessä [22].

3 KULTTUURIHISTORIA

3.1 Aiheen kuvaus ja määrittely

Kulttuuriympäristöllä tarkoitetaan kulttuurihistoriallisesti arvokasta rakennettua ympäristöä ja kulttuurimaisemaa sekä muinaismuistoja.

Kulttuuriympäristö-käsite viittaa siihen muutokseen, joka on viime vuosina tapahtunut kulttuurihistoriallisten kohteiden suojelutavoitteissa. Esim. rakennussuojelun muuttuneet tavoitteet pitävät sisällään seuraavat periaatteet /13/:

- suojeltavien rakennusten keskimääräinen ikä on laskenut
- yksittäisten monumenttien suojelusta on siirrytty laajempien ympäristökokonaisuuksien säilyttämiseen
- suojelutavoitteiden "syventyminen", julkisivun lisäksi pyritään säilyttämään myös interiöörit.

Kulttuuriympäristön suojelun tavoitteena on koko maan kulttuuriympäristöjen monimuotoisuuden ja monipuolisuuden, eri seutujen ja kuntien omien piirteiden, historiallisen kerroksellisuuden säilyttäminen, kulttuuriperinnön välittäminen tuleville sukupolville. Kulttuuriympäristöihin sisältyy arvoja, joiden vaaliminen on valtakunnallinen intressi. Monipuolisen ympäristön säilyttämiseksi, ympäristön köyhtymisen välttämiseksi on laaja kulttuuriympäristön suojelu välttämätöntä.

Muinaismuistojen suojelu on järjestetty muinaismuistolain nojalla. Muinaismuistolaki (295/63) rauhoittaa kiinteät muinaisjäännökset ja kieltää ilman lain nojalla annettua lupaa niiden kaivamisen, peittämisen, muuttamisen, vahingoittamisen, poistamisen ja muun niihin kajoamisen. Kiinteitä muinaisjäännöksiä on sekä maastossa näkyvissä olevia (mm. hautaröykkiöt, uhrikivet, kalliomaalaukset ja linnavuoret) että maanalaisia (mm. ruumiskalmistot, polttokenttäkalmistot ja asuinpaikat). Vanhimmat maamme muinaisjäännöksistä ovat noin 10 000 vuotta sitten käytössä olleita kivikautisia asuinpaikkoja. Nuorimpina muinaismuistolain piiriin kuuluvina kohteina voidaan pitää esim. hyvin säilyneitä toisen maailmansodan aikaisia linnoituslaitteita /14/.

3.2 Periaatteet kulttuuriympäristöjen suojelussa

Kulttuuriympäristö on luonnonympäristöön verrattavissa oleva resurssi, jota on käytettävä säästäväisesti sen arvoja säilyttäen ja ylläpitäen. Arvokas kulttuuriympäristö on tärkeä paitsi matkailun ja virkistykseen kannalta, ennen kaikkea paikallisten asukkaiden viihtyisyyden kannalta. Paikalliset perinteet

ja olosuhteet ovat vaikuttaneet alueen rakentamiseen ja antaneet sille sen omaleimaisen luonteen, identiteetin. Yksinkertaisetkin rakennukset voivat ryhmänä muodostaa ympäristökokonaisuuksia, joilla on huomattavia arvoja.

Kulttuuriympäristön suojele voidaan ymmärtää laajassa mielessä kulttuuriympäristön säilyttämisenä, kehittämisenä ja hoitona, ympäristöjen pitämisenä elävänä ja käytössä. Kulttuuriympäristöjen suunnittelussa on olennaista kehittää ympäristöä niin, että sen arvo säilyy ja täydennysrakentaminen tai muu muuttaminen sopeutetaan olevaan ympäristöön.

Lakisääteinen rakennussuojele perustuu rakennuslakiin ja rakennussuojelulakiin. Rakennuslain mukaisilla kaavoilla on maassamme suojeltu arviolta useita tuhansia rakennuksia, rakennussuojelulain nojalla runsaat sata rakennusta /13/. Valtion omistamia rakennuksia on suojeltu asetuksen nojalla runsaat 300.

Valtaosa maamme säilyneestä kulttuurihistoriallisesti arvokkaasta rakennuskannasta on ilman suojele. Rakennussuojele on 1970-luvulta saakka yhä voimakkaammin nojautunut yhdyskuntasuunnitteluun. Tämä kuvastaa sitä, että rakennussuojelun painopiste on siirtynyt yksittäisten kohteiden suojelusta ympäristökokonaisuuksien suojele. Tällöin ei arvioida pelkästään ympäristön osan, esimerkiksi rakennuksen tai rakennelman kulttuurihistoriallista arvoa, vaan myös sen arvoa ja merkitystä ympäristön osana. 1985 uuden rakennussuojelulain ja rakennuslain muutoksen mukaan ns. yleinen rakennussuojele sekä myös kulttuurihistoriallisesti merkittävät ja valtakunnallisesti arvokkaiksi luokitellut kohteet ensisijaisesti suojellaan kaavoituksessa.

Kulttuuriympäristön suojeleun ja kehitykseen vaikutetaan eri hallinnonalojen toimenpiteillä, mm. tiensuunnittelulla ja tienpidolla. Kulttuuriympäristön säilyttämisessä ja hoitamisessa tarvitaan myös tieviranomaisen toimenpiteitä, mikä taas edellyttää yhteistyötä eri tahojen välillä ja toimenpiteiden koordinoitua. Kulttuurihistoriallisen arvon säilyttäminen on otettava huomioon kaikessa tienpitotoiminnassa.

Kiinteiden muinaisjäännösten suojeleun on tielaitos velvoitettu lakisääteisesti (muinaismuistolaki 295/63). Käytännössä tiensuunnittelun yhteydessä on 1960-luvulta saakka vakiintunut toimiva yhteistyö tielaitoksen piirien ja museoviraston kesken. Jollei kohdetta voida kokonaan kiertää, se tutkitaan tielaitoksen kustannuksella. Tutkimukset ulotetaan kussakin hankkeessa vain rakentamistyössä käsiteltävälle alueelle, joten pienikin oikaisu nykyisellä tieverkolla aiheuttaa arkeologisen kohteen tuntumassa vaikutuksia niillä seuduilla, joilla esiintyy runsaasti muinaisjäännöksiä. Tällaisia alueita on erityisesti Hämeen ja Turun tiepiireissä.

3.3 Tavoitteet

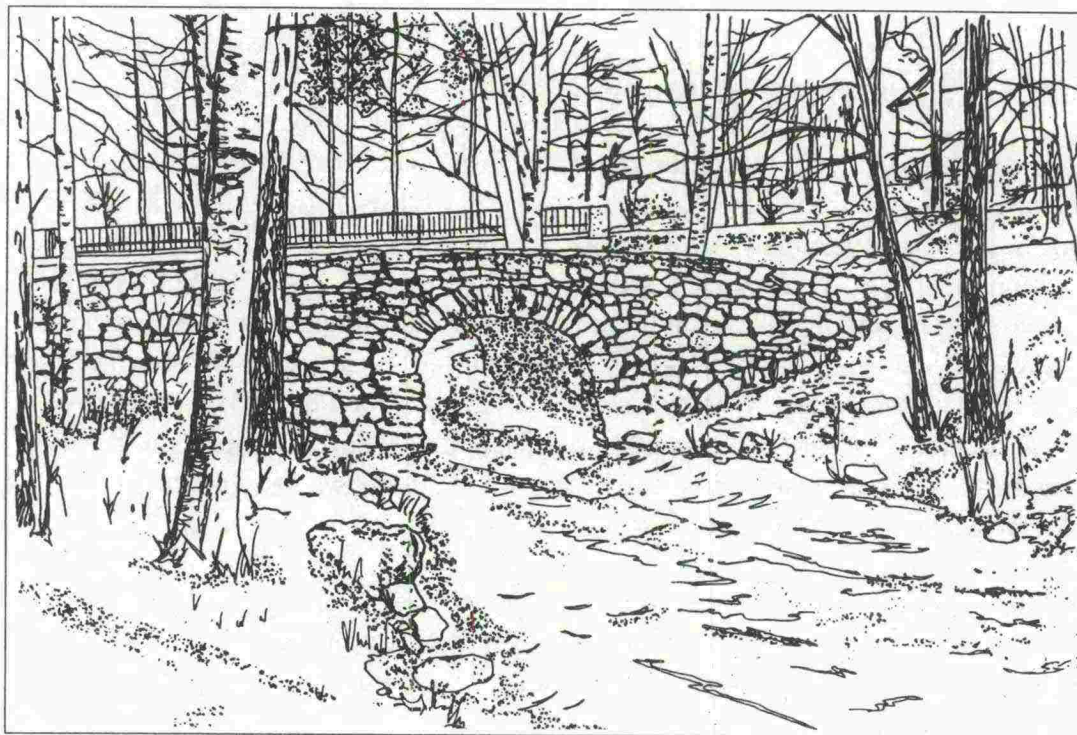
Liikenneympäristön tilaselvityksen kulttuurihistoria-osuudessa tarkastellaan sekä kulttuurihistoriallisesti että esihistoriallisesti arvokkaiden alueiden ja kohteiden sijoittumista piirin tieverkkoon nähden. Törmäyskohdissa arvioidaan asiantuntijoiden avulla (1) kohteiden arvoa, (2) tienpidon ja liikenteen aiheuttamaa haittaa kohteelle sekä (3) haitan korjaamiseksi tarvittavia toimenpiteitä.

Valtakunnallisesti arvokkaiden kohteiden lisäksi piirit selvittävät alueellisesti ja paikallisesti merkittäviä kohteita tieverkkonsa vaikutuspiirissä.

3.4 Mistä kulttuurihistoriallinen arvo koostuu?

Kulttuurihistoriallisen arvon yksiselitteinen määrittäminen on vaikeata. Sen arviointi on aina sidoksissa paikkaan, aikaan ja kulttuuriyhteyteen /13/.

Rakennetulla ympäristöllä on jokapäiväisessä elämässä kaksinainen tehtävä. Toisaalta se on ihmisen kokemusympäristö, joka aistien kautta välittyy mieleen. Toisaalta sillä on käytännön toimintaa palveleva funktio. Kulttuurihistoriallisessa arvioinnissa on otettava huomioon sekä toimintaan että kokemukseen liittyvät seikat.



Kuva 16: Sillan varsinaisen käyttötarkoituksen lisäksi on harkittava sen merkitystä alueen kulttuurihistoriassa.

Museoviraston laatimassa ohjeessa on rakennuskulttuurin luettelointiperusteet jaettu kolmeen osaan /16/:

(1) rakennushistoriallisesti arvokas; arkkitehtonisesti merkittävä, tyypillistä rakennustapaa tai rakennusperinnettä edustava kohde

(2) historiallisesti arvokas; arvo liittyy kohteen käyttöön, tiettyyn tapahtumaan tai toimintaan. Kyseessä voi olla koko maan tai ko. paikkakunnan vaiheisiin liittyvä tapahtuma. Tällaiset kohteet ovat usein ulkoisesti vaatimattomia, vaikkakin niiden historiallinen arvo voi olla suuri.

(3) maisemallisesti arvokas; kohde on osa merkittävää kulttuurimaisemaa tai kaupunkikuvaa. Tällöin itse kohde voi olla hyvin vaatimaton, mutta osana kokonaisuutta korvaamaton.

Kulttuuriympäristöjen arvioinnissa käytetään mm. seuraavia kriteerejä: edustavuus, tyypillisuus, harvinaisuus, alkuperäisyys, yhtenäisyys, kerroksisuus.

Kulttuurihistoriallisesti merkittäviä kohteita arvioidaan myös siitä näkökulmasta, onko kohde paikallisesti merkittävä, seudullisesti vai valtakunnallisesti (tai jopa kansainvälisesti) merkittävä. Piirin on erityisesti kiinnitettävä huomiota paikallistason kohteiden tunnistamiseen tilaselvityksessä. Näiden arvioinnissa tarvitaan yhteistyötä aluetason asiantuntijoiden kesken.

3.5 Kulttuurihistorialliset tietolähteet

Muinaismuistolain nojalla rauhoitetuista kiinteistä muinaisjäännöksistä on olemassa koordinaattitiedot. Kohteet on merkitty peruskarttaan. Aluetasolla saadaan tietoja ottamalla yhteyttä maakuntamuseoon, käyttämällä seutukaavaliiton julkaisemaa esihistoriallisten suojelukohteiden luetteloa tai kunnalle toimitettua kuntakohtaista muinaisjäännösluetteloa. Valtakunnallisesti merkittävät esihistorialliset suojelualuekokonaisuudet on lueteltu sisäasiainministeriön kaavoitus- ja rakennusosaston julkaisussa vuodelta 1983 (Tiedotuksia 3/1983). Ajankohtaiset tiedot muinaisjäännöksistä on kuitenkin saatavissa ainoastaan museoviraston arkeologian osastolta (Museovirasto, arkeologian osasto, PL 913, 00101 Helsinki, p. 90-40501).

Valtakunnallisesti merkittävien kulttuuriympäristöjen suojelun toteutumista valvovat ja tiedottamisesta huolehtivat ympäristöministeriö ja museovirasto yhteistyössä lääninhallitusten ja läänintason rakennussuojelun yhteistointiryhmien kanssa.

Ympäristöministeriö ja museovirasto vastaavat valtakunnallisten inventointien ajantasalla pitämisestä. Edellinen selvitys valtakunnallisesti merkittäviä kulttuurihistoriallisista ympäristöistä valmistui vuonna 1979. Luettelossa

oli 1309 kohdetta, joista suurin osa liittyi alkutuotannon harjoittamiseen. Pääosa kohteista oli miljöökokonaisuuksia tai laajoja kulttuurimaisema-kohteita.

Valtakunnallisesti merkittävien kulttuurihistoriallisesti arvokkaiden kohteiden uusi inventointi on juuri valmistumassa /15/. Siinä on yhteensä 1840 kohdetta, joista valtaosa on laajoja kulttuurimaisemia sekä kylä- ja kaupunkikokonaisuuksia. Inventoinnin painopiste on rakennusperinteessä ja rakennetussa ympäristössä, siihen välittömästi liittyviä kulttuurimaisemia on myös otettu mukaan. Suurin osa kohteista on aluekokonaisuuksia, joiden koko vaihtelee yksittäisistä rakennusryhmistä kaupunginosiin ja kirkonkyltiin. Luettelo julkaistaan ympäristöministeriön ja museoviraston yhteistyönä. Tarkempia tietoja tulostuksesta saa yliarkkitehti Carita Strandelilta ympäristöministeriöstä.

Käytettävissä oleva kulttuurihistoriallinen inventointiaineisto on muuttunut viime vuosina sekä määrällisesti että laadullisesti. Muutamaa poikkeusta lukuunottamatta lähes kaikissa seutukaavaliitoissa on laadittu tai parhailaan laaditaan täydennysinventointeja. Lisäksi on tehty kuutisenkymmentä kuntakohtaista kulttuurihistoriallista inventointia. Maakuntamuseoiden palkkaamat rakennustutkijat ovat edesauttaneet tutkimustoiminnan vilkastumista. Seutukaavaliittojen inventoinnit ovat tärkeä tietolähde selvityksessä, koska ne muodostavat selvitystyön kannalta hyödyllisen yli kuntarajojen ulottuvan yhteenvedon, jossa painottuvat seudullisesti arvokkaat piirteet. Suurin osa inventoinneista on saatavina julkaisuina.

Kuntien inventointitilanne on koko maata ajatellen edelleen puutteellinen. Kuntien inventointien kuntoon saattamiseen menee vielä aikaa, joten seudulliset inventoinnit joutuvat korvaamaan osittain puuttuvia kuntainventointeja. Tietoja kuntien mahdollisista inventoinneista ja arvokohteista saa kulttuurisihteereiltä, kaavoittajilta ja rakennustarkastajilta.

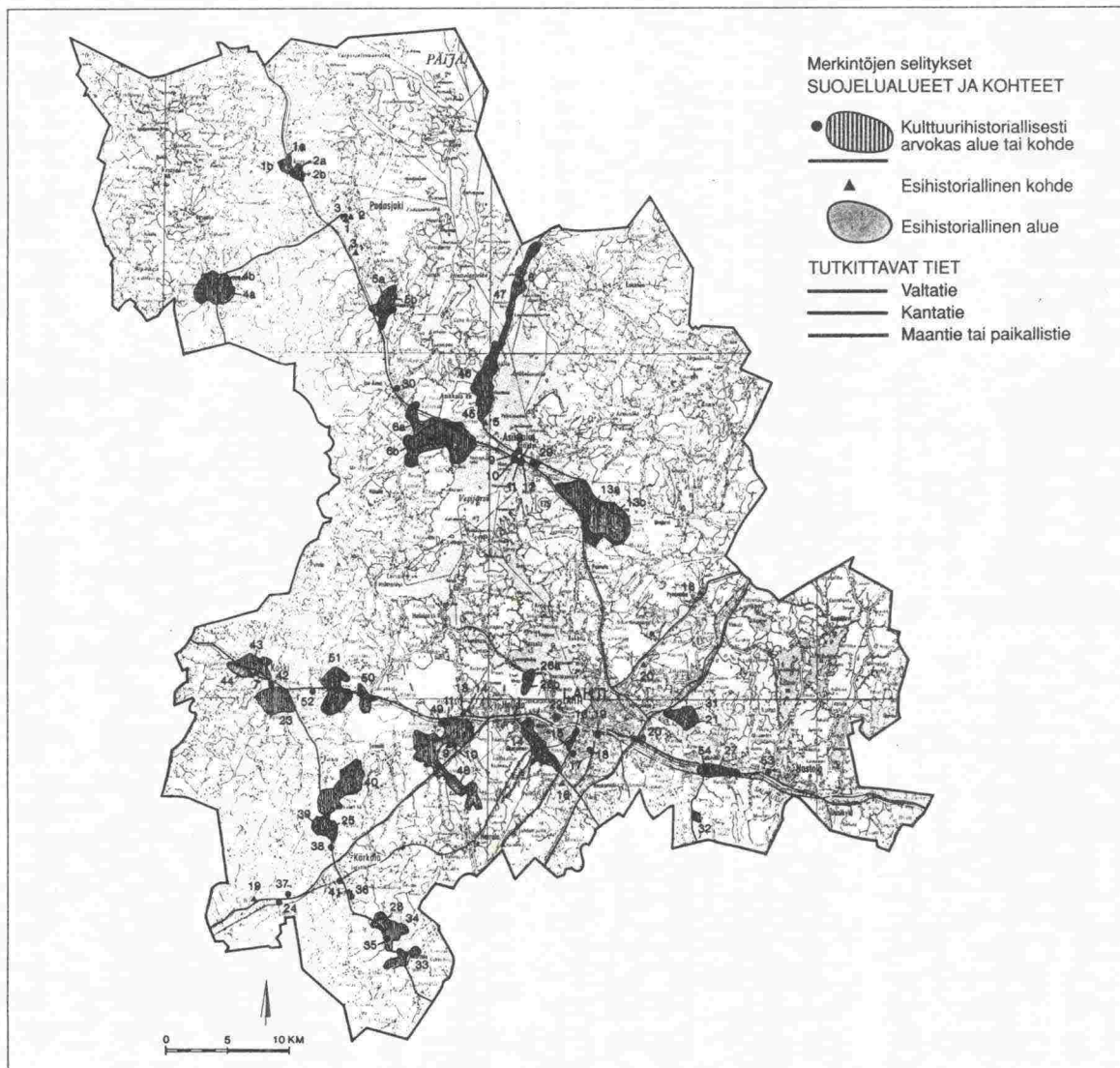
Maakuntamuseot toimivat alueellisina neuvonantajina kulttuuriympäristöjen arvottamiskysymyksissä. Erityisesti niissä maakuntamuseoissa, joissa on rakennustutkija (kaikkiaan 20 maakuntamuseota, joista yhdeksässä on rakennustutkija), kannattaa selvitystyön aikana olla yhteydessä tähän. Joissakin maakuntamuseoissa on olemassa rekisterit kuntainventoinneista.

Läänitasolla toimivat rakennussuojelun yhteistoimintaryhmät perustettiin vuonna 1990. Ne ovat neuvoa-antavia asiantuntijaelimiä kulttuuriympäristöihin liittyvissä kysymyksissä. Ryhmä koostuu ainakin seutukaavaliiton/maakuntaliiton, maakuntamuseon ja lääninhallituksen edustajista. Yhteistoimintaryhmät kokoontuvat muutaman kerran vuodessa. Tietoja ryhmän toiminnasta ja kokoonpanosta saa lääninhallituksista. Piirin kannattaa informoida yhteistoimintaryhmää kulttuurihistoria-selvityksen aloittamisvaiheessa ja järjestää yhteinen neuvonpito.

Valtakunnalliset kulttuurihistorialliset selvitykset, kuten ympäristöministeriön maisemainventointi sekä teollisuusympäristöinventointi, museoviraston laatimat valtionrakennusten inventointi, varuskunta- ja vankilainventoinnit, ruukki-inventointi sekä tie- ja vesihallinnon kanava-, silta- ja tiemuseoinventoinnit tarjoavat myös ajan tasalla olevaa aineistoa kulttuurihistoriaselvityksen laadintaan.

Läänitasolla on käynnistymässä läänien kulttuuriympäristöohjelmien laatiminen. Ohjelmien tarkoituksena on koota tietoa kulttuuriympäristöstä, asettaa tavoitteet niiden suunnittelulle sekä koordinoita niitä koskevia toimenpiteitä. Piirin kulttuurihistoriaselvitys kannattaisi kytkeä tähän työhön, mikäli se aikataulullisesti olisi mahdollista.

3.6 Kulttuuriympäristöjen tarkastelu selvityksessä

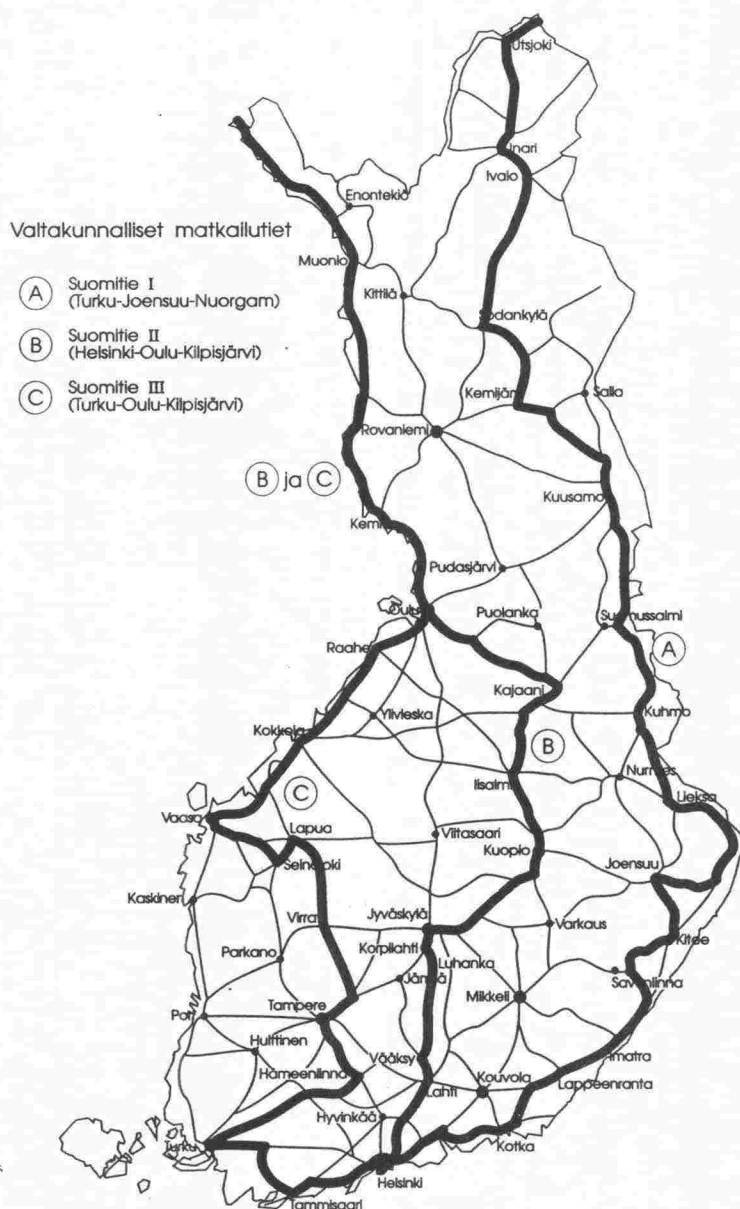


Kuva 17: Kulttuurihistorialliset arvoalueet Päijät-Hämeessä [22].

Tilaselvityksen arvokohteiden tarkastelussa on välttämätöntä olla yhteistyössä esim. maakuntamuseon tutkijan, aluearkkitehdin ja kunnan rakennusvalvontaviranomaisten kanssa. Valtakunnallisesti merkittävässä kohteissa kulttuurihistoriallisen arvon asiantuntijana on museovirasto.

Matkailutiet, maisematiet

Tutkimuksessa Suomen matkailutiet /17/ on kartoitettu matkailukohteina vetovoimaiseksi todettuja, suhteellisen pitkiä tiekokonaisuuksia. Nämä ovat teitä, joita automatkailijat käyttävät ja joilla automatkailijat viihtyvät. Tien houkuttelevuus voi perustua luontoon, mutta vielä useammin kulttuuriympäristölliseen arvoon. Piirikohtaisissa selvityksissä kannattaa ottaa nämä tiet tarkastelun piiriin.



Kuva 19: Valtakunnalliset matkailutiet /17/.

Matkailutiet on tutkimuksessa määritelty ensi sijassa teiden käyttäjien arvioinnin perusteella sekä vertailemalla teiden käyttäjien ja asiantuntijoiden näkemyksiä. Tekijät ovat esittäneet ehdotuksensa siitä, mitkä Suomen tiet voidaan tulkita matkailuteiksi. Tiet on jaettu valtakunnallisiin matkailuteihin ja muihin matkailuteihin. Analyysistä saattaa olla apua mietittäessä matkailutiekohteille soveltuvia ympäristön tilaa kohentavia toimenpiteitä.

Maisematiet

Tiemuseo on koonnut ja lähettänyt ympäristöministeriölle tiepiirien toimittamat tiedot maisemallisesti kauniista tieosuuksista. Kysely oli osa ympäristöministeriön maisema-alue työryhmän työtä. Piirejä pyydettiin ilmoittamaan alueellaan olevat tiet ja sillat, jotka ovat olleet esillä museokohteita valittaessa sekä muut alueellaan olevat historiallisesti merkittävät tieosuudet ja sillat. Piirit vastasivat kyselyyn vuoden 1988 tammikuussa. Piirin arkistosta pitäisi löytyä kopio kirjeestä, jolla piiri on ilmoittanut alueensa kohteista.

Museotiet

Tielaitos on pyrkinyt yhdessä museoviraston ja seutukaavoittajien kanssa löytämään periaatteet erilaisten tie- ja siltakohteiden suojelulle. Ensimmäiset tielaitoksen omat suojelukohteet, museotiet ja -sillat valittiin vuonna 1982.

Aloite kohteen suojelusta tehdään tiepiirille, joka pyytää lausunnon kunnalta, maanomistajalta, seutukaavaliitolta, maakuntamuseolta sekä muilta mahdollisilta asianosaisilta. Tiepiiri lähettää museokohde-esityksensä lausuntoineen tielaitoksen keskushallintoon, jossa päätös valinnasta tehdään. Museokohdetta valittaessa tulee olla yhteisymmärrys kohteen suojelusta.

Tielaitoksella on rekisteri, jossa on museokohteita 54 kappaletta. Museoteitä on yhteensä 20 ja tieosuuksien yhteenlaskettu pituus on noin 170 km. Siltoja on yhteensä 34 kappaletta, joista puisia 7, kivisiä 14, teräsiltoja 3 ja betonisilltoja 10. Kohteet on merkitty maastoon opasteilla.

Historiallisen tieverkon runko eli Jaakko Teitin tieluettelossa v. 1555-1556 kuvatut tiet ovat tärkeimpiä suojelukohteita. Paikallisesti merkittäviä 1600-, 1700- ja 1800-luvun teitä sekä pohjoisen kulkureittejä pyritään myös säilyttämään. Mielenkiintoisen lisän historiallisesti arvokkaisiin kohteisiin tuovat varhaisen moottoriliikenteen valtatie.

Siltojen suojelussa kiinnitetään huomiota sekä historiallisiin että tekniikan kehityksen merkittäviin arvoihin. Varhaiset kansanrakentajien puusillat sekä holvatut kivisillat ovat tärkeä osa fyysistä kulttuuriperintöämme. Teräs- ja betonisiltojen erilaisia teknisiä ratkaisuja pidetään myös yhtenä suojelun lähtökohtana.

4 LUONTO, MAISEMA, KULTTUURIYMPÄRISTÖT-TILATIETOJEN RAPORTOINTI

Piirit tuottavat selvitystyössä materiaalia (1) piirin omaa tienpitotoimintaa ja tiedotusta varten ja (2) valtakunnallista yhteenvetoraporttia varten.

Tiepiirille pitäisi syntyä selvitystyön kuluessa perusmateriaalia luonnonolosuhteista, maisemasta ja kulttuurihistoriallisista kohteista piirin tiiverkolla. Piiri käyttää koottua aineistoa ympäristönhoidollisen toimenpideohjelmansa laatimiseen. Nyt tehtävä inventointi on osa piirin yksityiskohtaisen ympäristöpolitiikan laatimista.

Valtakunnalliseen raporttiin **Yleisten teiden ympäristön tila** kootaan yhteenvetotietoja koko maan liikenneympäristön tilasta ja tilaa korjaavista toimenpiteistä. Selvityksessä kootut yleistiedot tarvitaan yhteismitallisessa muodossa yhteenvetoraporttia varten. Tiedot ilmaistaan pääasiassa tiekilometreinä ja hallinnollista aluetta osoittavina pinta-aloina. Esim. kuinka suuri osuus tiestöstä sijoittuu peltoalueille, metsäosuuksille, rannoille. Tällaisilla tiedoilla on merkitystä valtakunnallisesti luonnonolojen seurannassa. Yhteenvetoraporttiin otetaan lisäksi jonkin verran esimerkkejä piirien inventointikohteista.

Yhteenvetoraportointivaihetta ajatellen on tärkeätä, että piirin selvityksestä on poimittavissa esille toisaalta ongelmat tai ongelmatilanteisiin johtavat muutokset ympäristön tilassa, toisaalta tieympäristön hyvät osuudet. Tiedot ongelma-kohteista kootaan myös kunnittain, mutta toimenpideluettelot esitetään väylittäin.

Raportoinnissa käytetään yleiskarttoja ja väyläkohtaisia luetteloja tietyypeittäin (moottoritiet, moottoriliikennetiet, 2-ajorataiset tiet, tavalliset 1-ajorataiset tiet). Kohteiden seuranta ja jatkotoimenpiteitä ajatellen piiri tarvitsee yksityiskohtaiset kohdekortit.

Tarvittavat taustatiedot raportoinnin yhteydessä:

- Mitkä tiet on otettu mukaan inventointiin, millä perusteella raja-
aus on tehty
- Millä menetelmillä aihetta on tarkasteltu ja kuka on tehnyt tarkastelun
- Kartta ongelma-kohteista/hyvistä osuuksista osa-alueittain sekä yhteenveto
- Kartta toimenpiteitä tarvitsevista osuuksista/kohdist ja toimenpideryhmittely
- Kohdekorteilla maininnat siitä, mitkä muut tahot tienpitäjän ohella saattavat olla ongelmaa aiheuttamassa ja näin olleen myös osallistumassa toimenpiteiden toteuttamiseen
- Seurantajärjestelmän luominen tarvittaessa

5 LÄHTEET

- /1/ Tielaitos ja ympäristö, tielaitoksen ympäristöpolitiikka 1992; Tiehallitus, TIEL 1000011. Helsinki 1992.
- /2/ Tiehallitus, kehittämiskeskus, Yleisten teiden ympäristön tilan selvitys; maaseututaajamat ja pienet kaupungit, kirje tiepiireille 21.12.1992.
- /3/ Tiehallitus, kehittämiskeskus: Ekologisen ympäristöluokituksen kehittäminen, luonnos 1992.
- /4/ Ympäristöministeriö, kaavoitus- ja rakennusosasto: Luonnon-suojelualueiden nykytilan inventointi. Selvitys 2/1991. Helsinki 1991
- /5/ Aarniometsien suojelusuunnitelma pian valmis, Ympäristönsuojelu 4/1992 s. 36. Ympäristöministeriö.
- /6/ Rautamáki-Paunila, Maija: Maisemamaakunnat. Maakunnallinen viheraluejärjestelmä. Teknillinen korkeakoulu, arkkitehtiosasto. Julkaisu 3/1982.
- /7/ Henkilöliikennetutkimus 1986. TVH 713422.
- /8/ Tielaitos, Mikkelin tiepiiri: Ympäristönhoidon periaatteet Mikkelin tiepiirissä 1990.
- /9/ Tie ja ympäristö. Vapaan maisemajakson tiet. TVH/Suunnitteluosasto, kehittämiskeskus. TVH 723429. Elokuu 1989.
- /10/ Etelä-Karjalan liitto: Etelä-Karjalan pääteiden maisemaselvitys. Lappeenranta 1992.
- /11/ Miljösone/problemsone. Oppsummering av strateginotatene. Information 4/1991. Norsk veg- og vegtrafikkplan 1994-97.
- /12/ Heikkilä, Tapio: Maisema-alueiden inventointi ja maisemanhoito. Ympäristö ja terveys 3/1991, s. 238-244.
- /13/ Mattinen, Maire: Rakennussuojelu ja kestävään kehittäminen. Luento Teknillisen korkeakoulun yhdyskuntasuunnittelun täydennyskoulutuskurssilla Espoossa lukuvuonna 1991-92.
- /14/ Purhonen, Paula: Muinaisjäännösten huomioonottaminen kaavoituksessa, muistio 8.1.1993, museovirasto.

-
- /15/ Valtakunnallisesti merkittävien kulttuuriympäristöjen inventointi, käsikirjoitus 1993.
- /16/ Rakennuskulttuurin luettelointi. Museoviraston julkaisut 1/1979 ja 1/1984.
- /17/ Tiehallitus: Suomen matkailutiet. Tielaitoksen tutkimuksia 1/1992. TIEL 3100002. Helsinki 1992.
- /18/ Maisema-alue työryhmän mietintö, ilmestyy 1993.
- /19/ Valtakunnallisesti merkittävät esihistorialliset suojelualuekokonaisuudet, sisäasiainministeriö, kaavoitus- ja rakennusosasto. Tiedotuksia 3/1983.
- /20/ Kulttuurihistoriallisesti arvokkaat teollisuusympäristöt, ympäristöministeriö, kaavoitus- ja rakennusosasto. Tutkimus 4/1988.
- /21/ Kirkkojen ympäristöjen kaavoitus, ympäristöministeriö, kaavoitus- ja rakennusosasto. Selvitys 1/1989.
- /22/ Tielaitos, Hämeen tiepiiri. Hämeen tiepiirin alueen ympäristöselvitys 1992.
- /23/ Luonnonsuojeluhallintotyöryhmän mietintö 62/1992. Ympäristöministeriö, ympäristönsuojeluosasto.
- /24/ Ympäristökatsaus 5/1992. Luonnonsuojelu. Vesi- ja ympäristöhallitus, ympäristötietokeskus.
- /25/ Lindholm, Tapio. Valtion metsien suojelu valtion mailla. Ympäristönsuojelu 5/1992, ympäristöministeriö.
- /26/ Kirkkojen ympäristön kaavoitus. Selvitys 1 /1989. Ympäristöministeriö, kaavoitus- ja rakennusosasto.

6 HAASTATTELUT

Ylitarkastaja Ilkka Heikkinen, ympäristöministeriö, ympäristönsuojeluosasto

Erikoistutkija Anneli Leivo, vesi- ja ympäristöhallitus, luonnonsuojelututkimusyksikkö

Tutkija Aira Kokko, vesi- ja ympäristöhallitus, luonnonsuojelututkimusyksikkö

Ylitarkastaja Ritva-Liisa Kalliokoski, ympäristöministeriö, kaavoitus- ja rakennusosasto

Yliarkkitehti Carita Strandell, ympäristöministeriö, kaavoitus- ja rakennusosasto

Tutkija Hanna Kronlöf, museovirasto, rakennushistorian osasto

Museopäällikkö Leena Sälejoki-Hiekkänen, tielaitoksen keskushallinto, viestintä

TIEHALLITUKSEN SISÄISIÄ JULKAISUJA

- 45/1992 Tielaitoksen pudotuspainolaitteiden vertailu; Saarijärvi 8-9.7.1992.
TIEL 4000023
- 46/1992 Tielaitoksen liiketaloudelliset laskelmat; Tilinpäätösanalyysi ja ennakoiva
tulossuunnitelma, yleisohje. Talous- ja tietotuki
- 47/1992 Liikenneympäristön tilaselvitys, melu. Kehittämiskeskus
- 48/1992 Tieliikenneonnettomuudet eri nopeusrajoituksilla vuonna 1991.
TIEL 4001828-92
- 49/1992 Pyöräkuormaajien ja traktorien seurantatutkimus. TIEL 4000024
- 50/1992 Liuoslevittimien käyttökokeilu. TIEL 4000025
- 51/1992 Sorateiden kelirikkovaurioiden korjaaminen, väliraportti III: Materiaali-
tutkimuksia jalostetuista teollisuuden sivutuotteista. Kuopion
tuotantotekninen kehitysyksikkö
- 52/1992 Sorateiden kelirikkovaurioiden korjaaminen, väliraportti IV: Koerakenteet.
Kuopion tuotantotekninen kehitysyksikkö
- 53/1992 Tieterien pinnoitteet ja kovametalliset terät lumiauroissa. Kuopion
tuotantotekninen kehitysyksikkö.

TIELAITOKSEN SISÄISIÄ JULKAISUJA

- 1/1993 Liuossuolan ja kostutetun suolan kenttäkokeita; ennakkosuolaus, suolan
leviäminen ja pysyvyys. Tampereen tuotantotekninen kehitysyksikkö
- 2/1993 Työjärjestys. Keskushallinto
- 3/1993 Liuoksen kuljetussäiliöt, runko- ja jalkarakenteet; Vaihtoehdot 1.1.1993.
Tampereen tuotantotekninen kehitysyksikkö.
- 4/1993 Tulosohjauksen kehittäminen kohti tuotantosopimusmenettelyä.
TIEL 4000026
- 5/1993 Tielaitoksen henkilöstö 1992. Keskushallinto/yhtymähallinto
- 6/1993 Yleisjohdon neuvottelupäivät, Helsinki 19-20.1993, kokousmuistio
- 7/1993 Yleissuunnittelun pilottiraportti, Länsiväylä välillä Kivenlahti-Suomenoja.
Keskushallinto/tiehallinto
- 8/1993 Matkakertomus Ruotsiin ja Norjaan suuntautuneelta talvikunnossapito-
matkalta 13-19.12.1992. Tuotannon palvelukeskus, Tampere
- 9/1993 Ympäristövaikutusten arviointi, kokeilu tiehankkeissa I. TIEL 4000027
- 10/1993 Päällystetyn tieverkon kuntomittaukset ja hallintajärjestelmät.
TIEL 4000028
- 19/1993 Tulosraportti 1992. TIEL 4000029