



Korsnäs 2007

Befolkningsutveckling och näringsliv i ett framtidsperspektiv

Fjalar Finnäs

Erland Eklund

Åbo Akademi

Forskningsrapporter i demografi och landsbygdsforskning är en nätpublikationsserie som ges ut vid socialvetenskapliga institutionen vid Åbo Akademi. Avsikten är att serien skall fungera som ett enkelt redskap och direkt länk mellan forskarna och en publik bestående av såväl andra forskare som en samhällsintresserad allmänhet. I serien presenteras därför ofta resultat från pågående forskning - också resultat av preliminär karaktär såsom beställda utredningar, förundersökningar, forskningsplaner och s.k. kongress papers. Under år 2010 kommer även några rapporter från tidigare år att läggas ut. Också kandidat- och magisteravhandlingar av allmänt intresse kan komma ifråga. Många rapporter omarbetas senare för att publiceras i peer review tidskrifter eller böcker. Seriens namn är på engelska Working Papers in Demography and Rural Studies, vilket väl beskriver seriens inriktning.

Rapporterna föreligger i pdf format och kan laddas ner på vilken som helst dator utrustad med ett PDF Reader program. Enskilda rapporter kommer även att utges i tryckt format men huvudregeln är att användaren laddar ner önskad rapport från nätet. Redaktörer för serien 2010 är Erland Eklund och Fjalar Finnäs. Förfrågningar och kommentarer kan skickas till ruralpublications@abo.fi



Åbo Akademi

Åbo Akademi

Socialvetenskapliga institutionen

PB 311

65101 VASA

Working papers in Demography and Rural Studies
Forskningsrapporter i demografi och landsbygdsforskning

Åbo Akademi

2/2010



Korsnäs 2007

Befolkningsutveckling och näringsliv i ett framtidsperspektiv

Åbo Akademi



ISBN 978-952-12-2511-6
ISSN (online) 1798-6834
ISSN (print) 1798-6826

Vasa 2010
Åbo Akademi

Förord

Kommundirektör Anita Ismark kontaktade i början av maj 2007 undertecknade med en förfrågan om vi skulle kunna göra en aktuell analys av befolknings- och näringslivsutvecklingen i Korsnäs med tanke på den genomförandeplan som kommunen skall sammanställa inför kommun- och servicestrukturreformen. Efter en viss tveksamhet med tanke på den väldigt strama tidtabellen lovade vi göra en utredning som skulle bestå dels av en aktuell demografisk analys, dels av en bedömning av utvecklingen inom centrala ekonomiska områden. Sammanlagt intervjuades 14 företrädare för näringslivet och kommunens ledning. Rapporten bygger således på offentlig statistik rörande befolkning och näringsliv samt intervjuer med nyckelpersoner.

Utredningen har tillkommit i dialog med näringslivets och kommunens företrädare och en första version presenterades för kommunstyrelsen på ett möte den 13.8.2007. Uppdraget att skriva rapporten har varit synnerligen stimulerande och gett författarna möjlighet att lära sig om utvecklingen på den österbottniska landsbygden. Alla som intervjuats har varit positivt inställda och gett sig tid att öppet diskutera samtiden och framtiden i Korsnäs. Vi hoppas att i framtiden få möjlighet att återkomma till frågor som berör utvecklingen i Korsnäs och på andra orter på den österbottniska landsbygden.

Vasa den 27 augusti 2007

Fjalar Finnäs
professor i demografi

Erland Eklund
professor i landsbygdsforskning

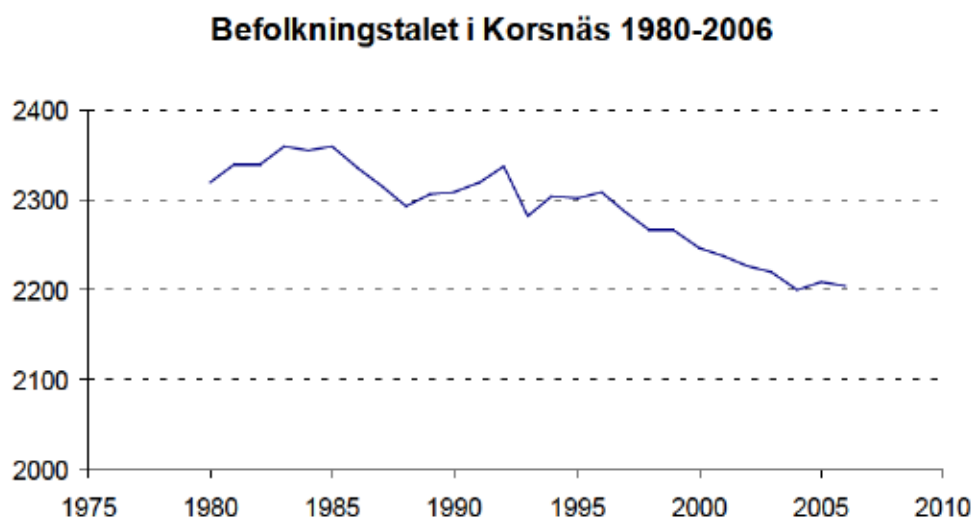
Fjalar Finnäs:

Befolkningsutvecklingen i Korsnäs

Inledning

Under de senaste decennierna har befolkningstalet uppvisat en jämnt neråtgående trend i Korsnäs. Medan antalet invånare år 1985 var 2360 hade det minskat till 2302 år 1995 och år 2004 var antalet nere på 2199. Enligt den befolkningsprognos som uppgjordes av Statistikcentralen år 2004 på basen av situationen och utvecklingen fram till år 2003 skulle minskningen fortsätta så att befolkningen år 2020 skulle vara nere på endast 1993.

Under de allra senaste åren har utvecklingen svängt i en något positivare riktning, och vid senaste årsskifte uppgick befolkningen till 2205 personer. Förändringen ger också utslag i den nyaste befolkningsframskrivningen som presenterades av Statistikcentralen i slutet av maj, ty enligt denna skulle befolkningen år 2020 uppgå till nästan den nuvarande eller 2195 personer.



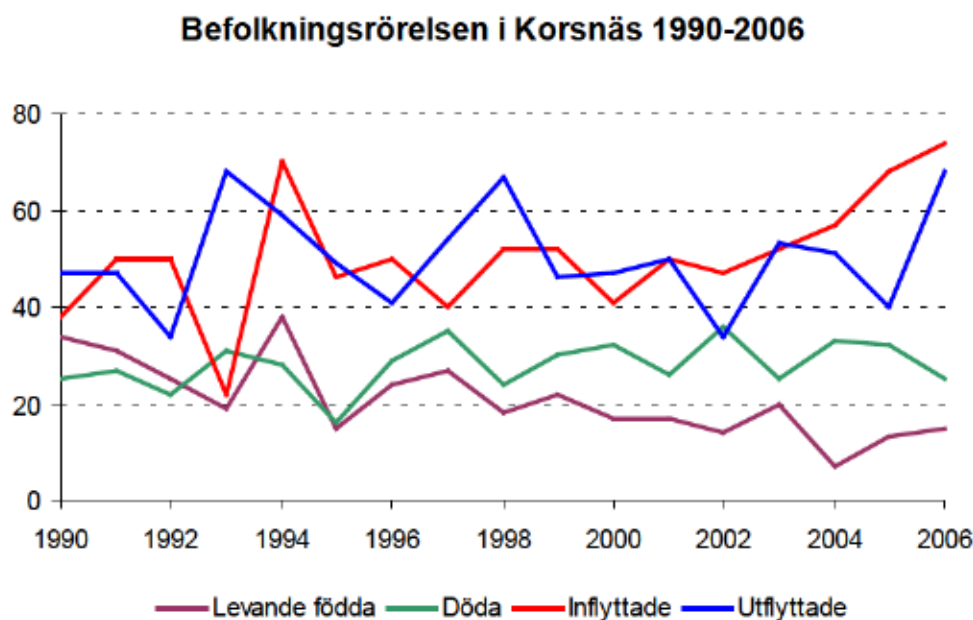
Figur 1. Befolkningstalet i Korsnäs 1980-2006

Avsikten är här att granska och kommentera befolkningsituationen lite närmare som en grund för en bedömning av osäkerheten i framskrivningarna.

De demografiska faktorer som påverkar befolkningens storlek är antalet födselar och dödsfall samt antalet in- och utflyttade. Alla dessa faktorer är emellertid starkt beroende av befolkningens åldersfördelning, som samtidigt ger de grundläggande förutsättningar för den framtida utvecklingen. Det är därför väsentligt att granska alla dessa faktorer om man vill förstå det aktuella befolkningsläget.

Befolkningsrörelsen 1990-2006

Låt oss först se på utvecklingen av de demografiska händelserna från år 1990 fram till idag.

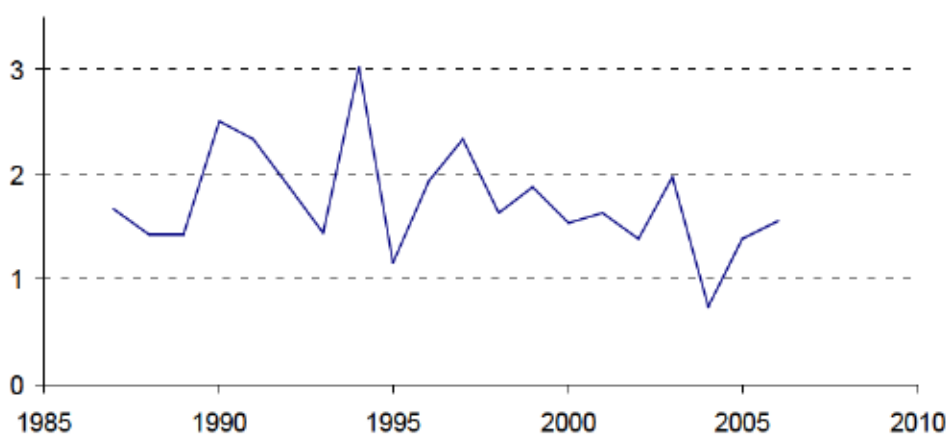


Figur 2. Befolkningsrörelsen i Korsnäs 1990-2006.

De årliga variationerna är betydande för alla händelser till följd av att vi har att göra med en liten kommun. Antalet födda uppvisar likväl en förhållandevis jämnt neråtgående trend och medan det i början av 1990-talet i genomsnitt föddes ungefär 30 barn per år, har antalet under de senaste åren varit hälften mindre. Samtidigt har antalet döda ökat en aning vilket resulterat i att kommunen sedan mitten av 1990-talet uppvisar ett ökande födelseunderskott.

Nedgången i antalet födda beror till en del på en sänkning av själva fruktsamheten ty det summerade fruktsamhetstalet har gått ned från cirka 1,8 barn per kvinna till under 1,5 barn per kvinna. Den nuvarande fruktsamhetsnivån är på samma nivå som i Närpes, vilket är den lägsta i de svenskösterbottniska kommunerna. Den viktigaste förklaringen till nedgången i antalet födda är dock minskningen av antalet kvinnor i fruktsam ålder. Medan det år 1987 fanns 228 kvinnor i åldern 20-34 år, var motsvarande antal år 2003 endast 134.

Summerad fruktsamhet 1987-2006



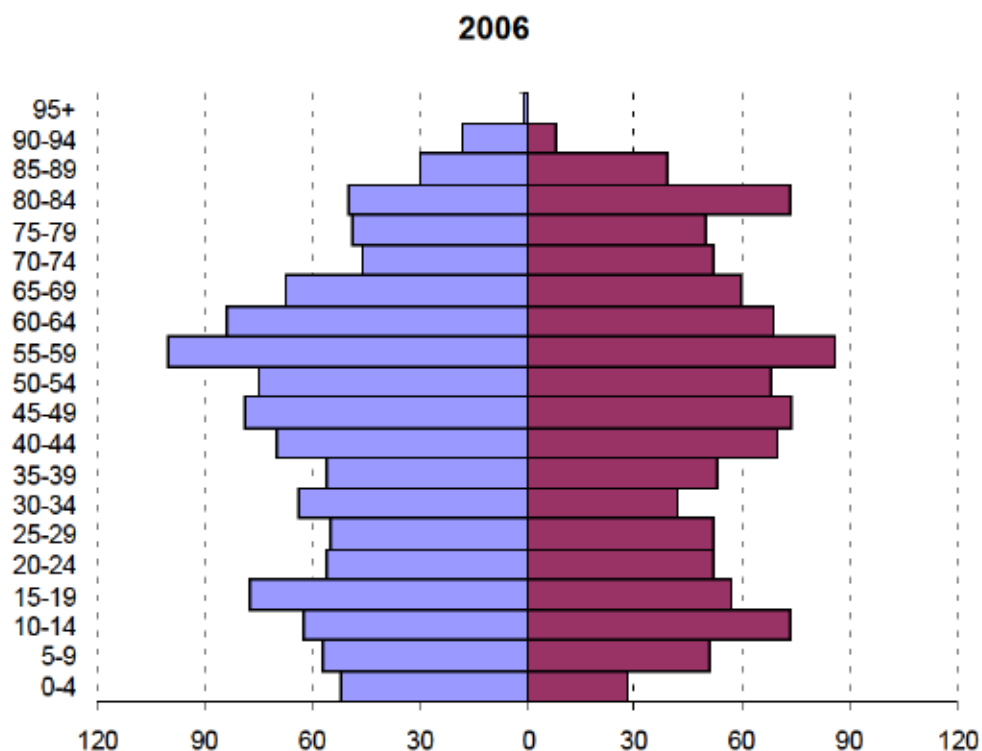
Figur 3. Det summerade fruktsamhetstalet i Korsnäs 1987-2006. (Anger det genomsnittliga antalet födda barn per kvinna i fruktsam ålder.)

Variationen i det årliga antalet in- och utflyttade är så stora, att det är svårt att utläsa klara och entydiga trender. Jämfört med situationen vid millennieskiftet har rörligheten i båda riktningarna dock tilltagit, och kommunen har fått ett litet flyttningsöverskott, som således vägt upp födelseunderskottet.

Omflyttningens inverkan på åldersstrukturen

Det typiska i dagens Finland är att åldersfördelningen i landsbygdskommunerna är kraftigt insnörd i 20-30 års åldern till följd av att ungdomarna är bosatta på andra orter under studietiden och inträdet i arbetslivet. Detta gäller i någon mån också i Korsnäs, men det anmärkningsvärda är att under den senaste femårsperioden var de "negativa" effekterna på åldersfördelningen mycket små. Detta framgår av figur 4 som illustrerar hur de olika årskullarnas storlek förändrats under femårsperioden. Åldern anger de olika kohorternas ålder år 2001 och vita fält indikerar att årskullarna decimerats av utflyttning och dödlighet, medan svarta fält visar att årskullarna ökat tack vare (netto)inflyttning. Minskningen av ungdomsårskullarna har varit endast marginell, och i gengäld har det förekommit inflyttning i lite högre åldrar. De små nettoförändringarna innebär likväl inte att befolkningen inte skulle röra på sig, utan på att flyttningsströmmarna näst intill varit lika stora i båda riktningarna. Att en del barnfamiljer flyttat in framgår av att även de yngsta åldrarna uppvisar tillskott. Notera också att man måste gå högt upp i åldrarna innan effekten av dödligheten blir mera märkbar, men då desto större.

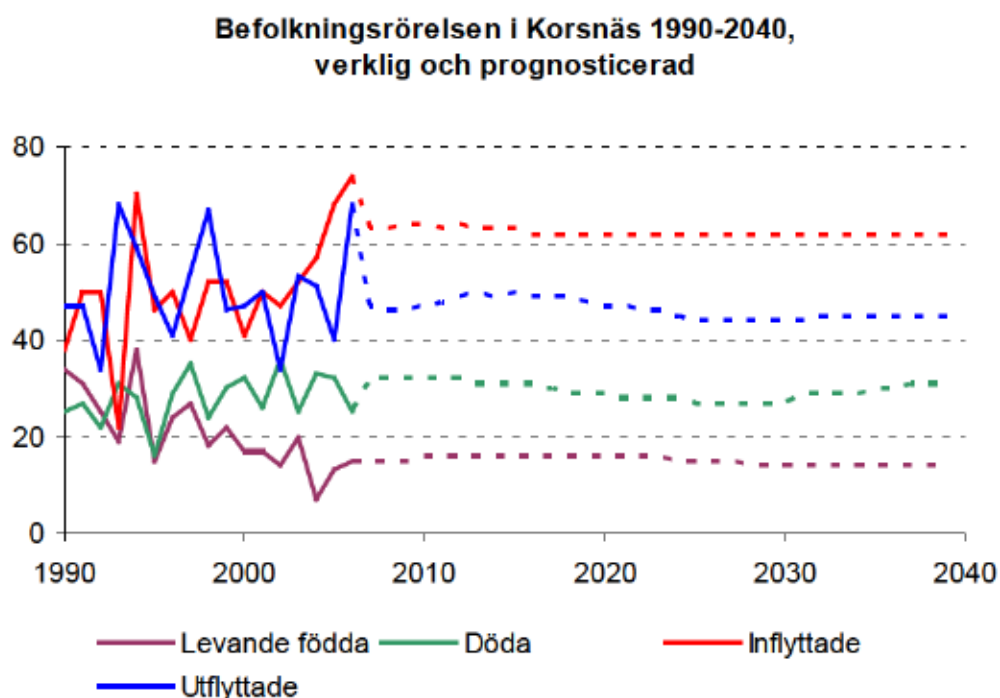
är, medan antalet i den mest fruktsamma åldern 30-34 år är förhållandevis litet. Notabelt är också att det uppenbarligen har fötts få flickor i jämförelse med antalet pojkar under de allra senaste åren. Låt oss nu se vad framskrivningen av denna befolkning innebär.



Figur 5. Åldersstrukturen i Korsnäs 31.12. 2006.

I figur 6 redovisas den årsvisa befolkningsrörelsen enligt prognosen. Under förutsättning att fruktsamheten förblir på nuvarande låga nivå kommer det årliga antalet födda att stanna kring 15 barn eftersom antalet kvinnor i fruktsam ålder skulle bli nästan oförändrat. Det årliga antalet döda kommer oundvikligen att ligga kring 30, vilket innebär ett födelseunderskott på cirka 15 personer. Den antagna fruktsamhetsnivån måste betraktas som låg, men att antalet födda skulle kunna stiga med mer än något enskilda antal måste likväl betraktas som osannolikt. Det skulle nog förutsätta en ökad inflyttning av unga kvinnor. Antagandena om den kommande flyttningsrörelsen innebär att kommunen skulle få ett årligt flyttningsnetto av ungefär samma storleksordning som födelseunderskottet. Mot

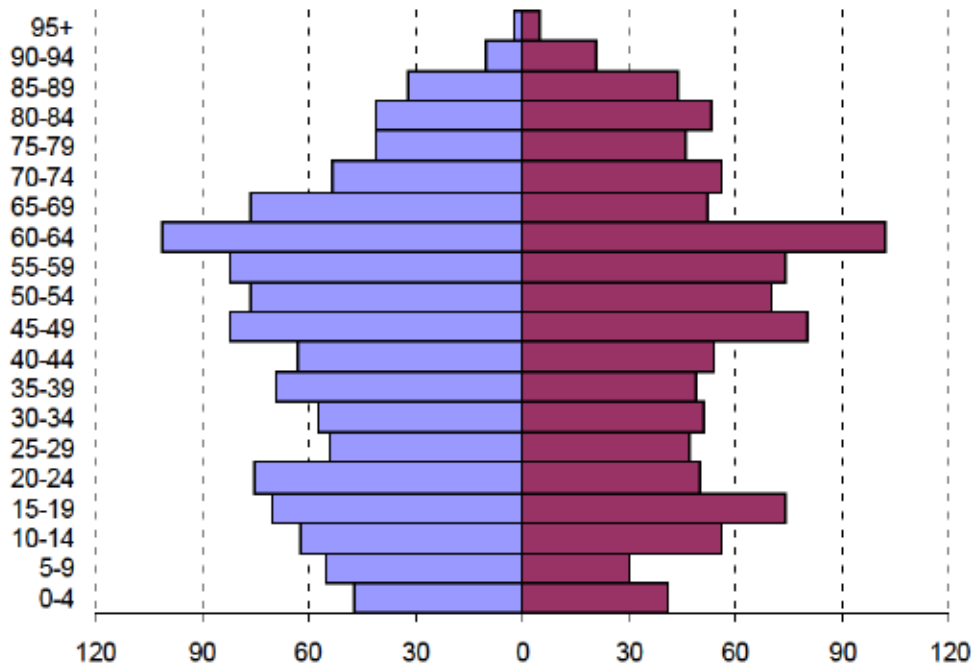
bakgrund av den tidigare utvecklingen samt vad som även i övrigt gäller om den geografiska rörligheten är det uppenbart att osäkerheten i framskrivningen gäller hur det framtida flyttningsbeteendet utvecklas.



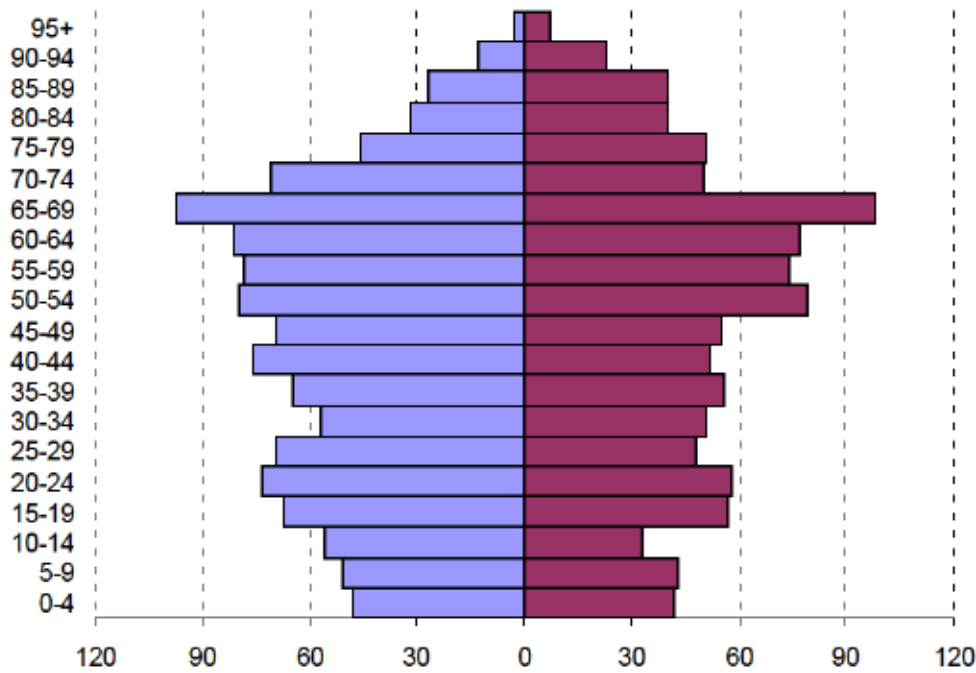
Figur 6. Den faktiska befolkningsrörelsen i Korsnäs 1990-2006, samt enligt Statistikcentralens prognos 2007-2040.

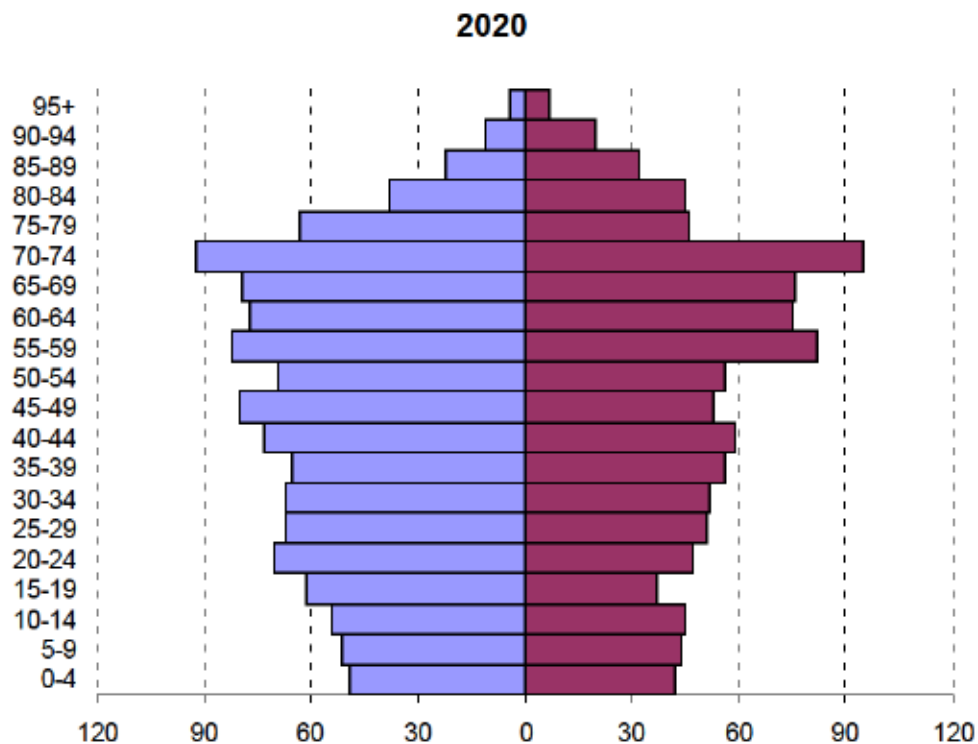
I det stora flertalet av kommuner står man inför en kraftig ökning av antalet åldringar. Detta gäller likväl inte i Korsnäs, eftersom antalet redan i dagens läge är så stort i förhållande till den totala folkmängden. Antalet personer över 65 år beräknas förvisso öka från nuvarande 543 till 630 år 2020, men det är en ökning som koncentreras till "unga" pensionärer (Tabell 1). I de mera vårdresurskrävande åldrarna över 75 år kan det de facto ske en liten minskning. Här bör man givetvis beakta en viss osäkerhet i beräkningarna för de högsta åldrarna, beroende på hur "sega gubbar och gummor" befolkningen består av.

2010



2015





Figur 7. Åldersstrukturen i Korsnäs 2010, 2015 och 2020 enligt Statistikcentralens prognoser.

Tabell 1. Befolkningen i Korsnäs efter ålder 2006-2030.

Ålder	2006	2010	2015	2020	2025	2030
0-14	323	291	273	285	286	280
15-64	1339	1380	1322	1279	1265	1244
65-74	225	237	316	342	299	308
75+	317	295	282	288	364	403
Totalt	2204	2203	2193	2194	2214	2235

Statistikcentralens beräkningar bygger som nämnts på uppgifter fram till senaste årsskifte. Det tillskott på 30 personer som erhöles av flyktingmottagningen i början av detta år har därför inte kunnat beaktas. Man kan därför utgå ifrån att utvecklingen under år 2007 skall bli något positivare än den prognostiserade. Utan

att ha exakta uppgifter om flyktingarnas åldersfördelning bör tillskottet i främsta hand inverka på den lägre delen av ålderspyramiden.

Som det tidigare konstaterats består den främsta osäkerheten i hur den framtida flyttningsrörelsen utvecklas. Kommer de unga att i lika hög grad som hittills att stanna kvar i kommunen och i vilken mån kan man locka (unga) inflyttare från andra orter. I någon mån har antalet finskspråkiga ökat i kommunen, men frågan är om inte den största inflyttningspotentialen finns utanför landets gränser. Inflyttningen beror givetvis också på tillgången på arbetsplatser. Av den nuvarande åldersfördelningen framgår tydligt att antalet personer som lämnar arbetskraften kommer att vara betydande under de närmaste åren. Frågan är då om de arbetsplatser som frigörs återbesätts eller ej. Den omfattande småföretagsamheten som kännetecknar Korsnäs, kan i detta avseende eventuellt ha en baksida däri att arbetsplatserna försvinner med nuvarande företagare.

Alla uppgifter i detta inledande avsnitt har hämtats från Statistikcentralens Internet-sidor på www.stat.fi

Erland Eklund:

Näringsliv och arbetsmarknad i Korsnäs

Arbetsplatser och sysselsättning i Korsnäs 1995-2004

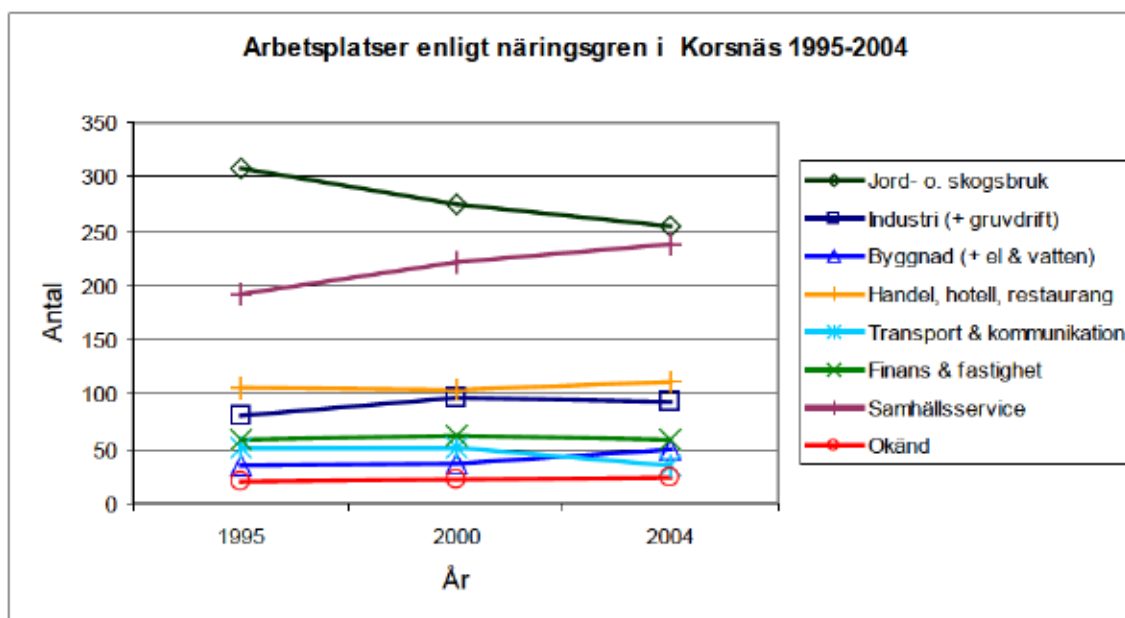
Såväl statistiken som intervjuerna med företrädare för några viktiga branscher i Korsnäs visar att den ekonomiska utvecklingen generellt och sysselsättningen utvecklats positivt i kommunen under tioårsperioden 1995-2004. År 2004 var 90 personer fler korsnäsbor i arbete än vad som var fallet tio år tidigare och den sysselsatta befolkningen uppgick till 980 personer. Antalet arbetsplatser belägna i kommunen ökade också något under samma period, ökningen var dock inte större än 11. Det försiggår en betydande arbetsplatspendling både ut från Korsnäs och till kommunen från grannkommunerna. Som exempel kan nämnas att två tredjedelar av de anställda vid Dermoshops anläggning i Korsnäs (ca 20 av 33) pendlar in från omkringliggande kommuner. Den totala inpendlingen uppgår till omkring 100 och utpendlingen till 180 personer (Ismark 2005).

Intrycket från intervjuerna är att utvecklingen under de allra senaste åren (efter 2004) har fortsatt i positiv riktning. Detta bekräftas också av att antalet arbetsplatser i kommunen ökade med 23 på ett år från den sista december 2004 till den sista december följande år och antalet i Korsnäs boende sysselsatta ökade samtidigt med 10 personer (www.stat.fi/tup/kunnat/kuntatiedot/208.html, 8.8.2007).

Tabell 1. Arbetsplatser efter näringsgren i Korsnäs 1995, 200 och 2004 samt förändringarna 1995-2004 och 2000-2004 i procent samt i absoluta tal

Källa: Statistikcentralen 5/16/2007.

Näringsgren	År			Förändring, procent		Förändring, antal	
	1995	2000	2004	95-04	00-04	95-04	00-04
Jord- o. skogsbruk	308	274	255	-17,2	-6,9	-53	-19
Industri (+gruvdrift)	81	97	94	16,0	-3,1	13	-3
Byggnad (+ el & vatten)	34	36	50	47,1	38,9	16	14
Handel, hotell, restaurang	106	105	111	4,7	5,7	5	6
Transport, kommunikation	51	51	35	-31,4	-31,4	-16	-16
Finans & fastighet	59	62	58	-1,7	-6,5	-1	-4
Samhällsservice	193	222	238	23,3	7,2	45	16
Okänd	21	22	23	9,5	4,5	2	1
Totalt	853	869	864	1,3	-0,6	11	-5

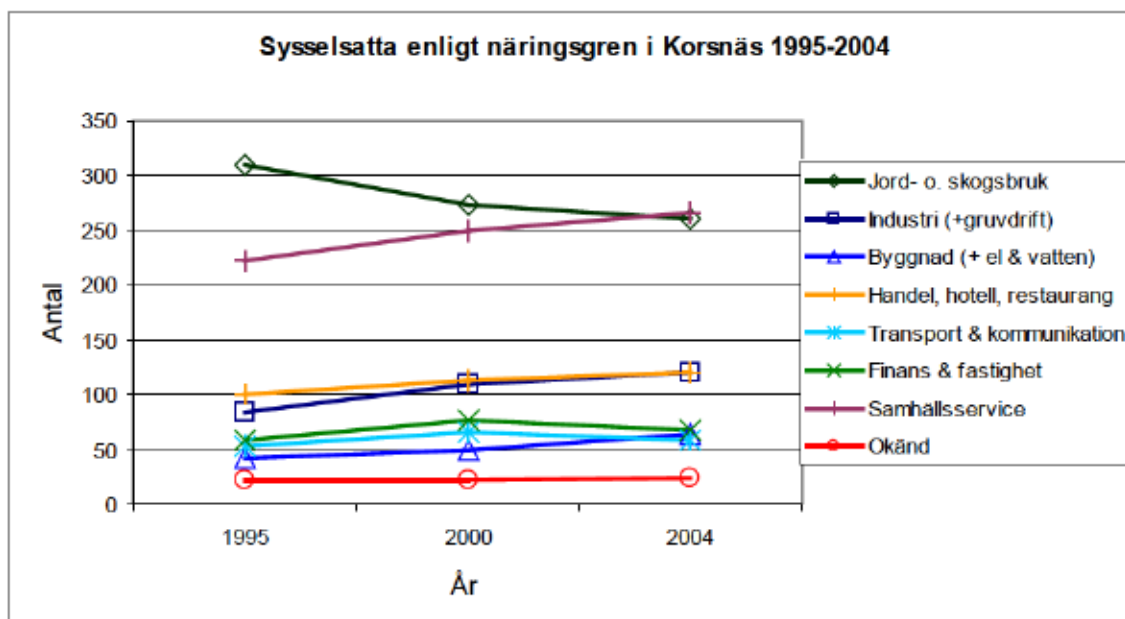


Såsom i hela landet pågår det en strukturomvandling av näringslivet i Korsnäs. Som förväntat har antalet arbetsplatser i de s.k. primärnäringsarna minskat medan

antalet ökat starkt inom tjänstesektorn samtidigt som en tydlig ökning också kan noteras för industri och byggnadsverksamhet. Handeln har bibehållit sina arbetsplatser under det att en viss nedgång har skett inom transportsektorn. Vi återkommer nedan till en närmare analys av förändringarna i primärnäringarna som ju i Korsnäs fortfarande är mycket viktiga, men man bör då hålla i minnet att det framför allt handlar om pälsdjurs- och växthusnäringen.

Tabell 2. Sysselsatta efter näringsgren (i Korsnäs boende befolkning) 1995, 2000 och 2004 samt förändringar 1995-2004 och 2000-2004 i procent samt absoluta tal
Källa: Statistikcentralen 5/16/2007

Näringsgren	År		Förändring, procent		Förändring, antal		
	1995	2000	2004	95-04	00-04	95-04	00-04
Jord- o. skogsbruk	310	273	260	-16,1	-4,8	-50	-13
Industri (+gruvdrift)	84	110	121	44,0	10,0	37	11
Byggnad (+ el & vatten)	42	50	64	52,4	28,0	22	14
Handel, hotell, restaurang	100	113	121	21,0	7,1	21	8
Transport, kommunikation	53	66	58	9,4	-12,1	5	-8
Finans & fastighet	58	77	67	15,5	-13,0	9	-10
Samhällsservice	223	249	266	19,3	6,8	43	17
Okänd	21	22	23	9,5	4,5	2	1
Totalt	891	960	980	10,0	2,1	89	20



Den sysselsatta befolkningen har alltså ökat med tio procent på tio år (1995-2004). Man kan lägga märke till att det skett en ökning i samtliga näringsgrenar förutom inom jordbruket; i absoluta tal har ökningen varit störst inom samhällstjänster. Tillväxten beträffande antalet sysselsatta inom industri och byggnadsverksamhet samt handel har varit synnerligen stark. En nedgång kan noteras rörande transport & kommunikationer samt finans- och fastighetssektorerna under 2000-talet.

Primärnäringarna

Trots att antalet sysselsatta i jord- och skogsbruket inklusive specialnäringar minskat med 50 personer under perioden så utgör den emellertid fortfarande tillsammans med samhällsservice en nyckelsektor i kommunens ekonomi. Uttrycket "jord- och skogsbruk" är dock inte ett bra uttryck för att beskriva verksamheterna inom denna sektor i Korsnäs. I det följande skall vi belysa vad som döljer sig inom denna sektor i Korsnäs.

Antalet lantbrukslägenheter uppgick sommaren 2006 till 109 (Matilda - registret). Vid Finlands inträde i EU 1995 var antalet 148. Under 2000-talet har antalet lantbrukslägenheter sjunkit endast marginellt från 114 till 109. Av dessa gårdar är det endast ca 10-15 som kan betraktas som "heltidsjordbruk" i den meningen att minst en person på gården får sin utkomst från jordbruket (intervju med lantbrukssekreteraren och producentförbundets ordförande). Djurhållning

förekom endast på 5 gårdar. Spannmålsodling förekommer som huvudsaklig produktionsinriktning på cirka 50 gårdar och "övrig produktion av växter" samt "produktion av specialväxter" på nästan lika många (46). Spannmålsodlingen måste i de flesta fall betraktas som en bisysselsättning, medan "övrig produktion av växter" omfattar växthushodlingen.

En slutsats man kan dra av ovanstående siffror från jordbruksministeriets Matilda-register, en slutsats som bekräftas av intervjuerna, är att jordbruket med djurhushållning eller som ren växtproduktion som heltidssysselsättning i Korsnäs numera spelar en liten roll. Extensivt jordbruk, "månskensjordbruk", fungerar fortfarande och har en viss betydelse för mindre än 10 procent av den sysselsatta befolkningen. Korsnäs framtid är således endast marginellt beroende av "gårdsbrukets" framtid i Finland i allmänna termer. Situationen är en helt annan när man tar i beaktande pälsdjursnäringen och odlingen i växthus, som alltså fortfarande i Statisticentralens näringslivsstatistik ingår i "jord- och skogsbruk jämte fiske".

Trots att det alltså finns bara ca 15 heltidsjordbruk sysselsätter jord- och skogsbruket över 250 personer. Hur dessa 250 personer är fördelade på arbete i växthus med packerier samt i pälsfarmarna är svårt att uppge. Antalet medlemmar i Korsnäsnejdens trädgårdsodlarförening r.f. uppgår till 73 och antalet växthusföretagare uppgår till ca 60 (59). Utvecklingen inom växthusbranschen i Korsnäs fortgår på samma sätt som i övriga Österbotten så att ett betydande antal mindre och äldre växthus läggs ner samtidigt som ägarna till några större enheter investerar i ny teknik och anställer flere arbetare. Produktionens omfattning ser ut att bibehållas samtidigt som antalet enheter sjunker. Framtiden för ett betydande antal växthus är således osäker då man inte vet om det finns någon som tar över när de äldre växthusodlarna slutar, vilket i sin tur påverkas av EU:s och Finlands stödpolitik. Om det nuvarande stödet till växthusodlingen försvinner antar många sakkunniga att växthusbranschen kommer att drabbas av betydande svårigheter.

För närvarande finns det ca 110 pälsdjursföretag i kommunen. Antalet farmar antas sjunka med cirka 40-50 inom de närmaste tio åren. Utvecklingen påminner om växthusbranschen i det att produktionsnivån bibehålls samtidigt som antalet enheter sjunker. Pälsdjursnäringen är fortsättningsvis en nyckelsektor i kommunen.

Tillverkningsindustri och byggnadsverksamhet

Under de allra senaste åren har ett betydande antal arbetsplatser i industrin grundats i kommunen. Metallföretaget Profiweld har för närvarande 54 anställda och är den största privata arbetsgivaren i kommunen. Det finns ytterligare 10-12 arbetsplatser inom metallbranschen, som därmed tillsammans med hudvårds- och handelsföretaget Dermoshop med 33 anställda utgör grunden för kommunens industri. Tabellen ovan bygger på situationen 2004, varför de två senaste årens tillväxt inte syns. Profiweld har därtill konkreta utbyggnadsplaner så att antalet anställda inom två år kommer att växa med cirka 15 personer. Också byggnadsbranschen har gynnats av den ekonomiska tillväxten så att antalet arbetsplatser har ökat. Obs: beträffande transport och kommunikation finns sannolikt ett fel i uppgiften för år 2004.

Samhällstjänster

Trots den positiva utvecklingen inom tillverknings-, byggnads- och handels-, bör man hålla i minnet att tjänstesektorn fortsatt att växa under 2000-talet och att den är idag sannolikt är den största näringsgrenen i Korsnäs. Tyvärr är det inte här möjligt att analysera tjänstesektorns utveckling i detalj. Trots att en hel del nya företag i tjänstesektorn grundats är det klart att den fortfarande i mycket hög grad hör till den offentliga sektorn och att kommunens ekonomiska situation är viktig för dess utveckling framledes.

Slutsatser och kommentarer

Det finns alltså en hel del positivt att säga om utvecklingen i Korsnäs under den senaste tioårsperioden och särskilt under de allra senaste åren. Förändringen under de senaste åren har gett tydliga utslag i Statistikcentralens nya befolkningsprognos från maj 2007 som avviker positivt från prognosen som gjordes år 2004. Som ovan framgår skulle befolkningen år 2020 enligt den prognos som uppgjordes år 2004 uppgå till knappt 2000 personer under det att den enligt den nya framskrivningen (maj 2007) skulle vara ungefär densamma som idag, dvs.

2200 personer. De två framskrivningarna illustrerar väl att relativt små förändringar i flyttningsmönstret får stora konsekvenser när man gör befolkningsframskrivningar enligt gängse modell för en liten kommun.

Orsaken till den denna förändring ligger i överskottet i flyttningsrörelsen; trots att många relativt många flyttat ut så har ännu flere än tidigare har flyttat till Korsnäs så att den ett betydande flyttningsöverskott uppstått. Man skall dock lägga märke till att dessa positiva flyttnings-siffror inte ännu gett utslag i födelsetalen, som fortfarande är låga. För att uppfylla den nya positiva befolkningsframskrivningen borde alltså flyttningsöver-skottet också under de närmaste åren förbli tydligt positiva. Skevheten i befolknings-strukturen betyder att det under de kommande åren kommer att vara svårt att upprätthålla och öka antalet barn i de yngsta åldersgrupperna. Att Korsnäs på samma sätt som Närpes lyckats få till stånd en fungerande arbetskraftsinvandring är värt att notera också med tanke på befolkningsstrukturen.

Ett villkor för att flyttningsbalansen skall hållas positiv är att den ekonomiska utvecklingen förblir gynnsam. Under de senaste 10 åren har tillbakagången inom primärnäringarna väl kompenseras av tillväxt i andra näringsgrenar. Från 1995-2005 ökade antalet arbetsplatser i Korsnäs med 34 (här har medräknats ökningen under 2005 som uppgick till 23), vilket inte är väldigt mycket (4 %) men entydigt positivt. Det är uppenbart att den ekonomiska dynamiken varit bra under de allra senaste åren och att ett betydande antal nya arbetsplatser skapats. Men minst lika viktigt: att antalet korsnäsbor som är i arbetslivet har vuxit mera: 99 fler var i arbete i slutet av år 2005 än tio år tidigare (också här har ökningen med 10 under år 2005 medräknats); vilket är en ökning med 11 procent.

Vi har ovan lyft fram några nyckelfrågor beträffande möjligheterna att få en fortsatt positiv ekonomisk utveckling i Korsnäs. Den första gäller växthusnäringens framtid. Det råder för närvarande osäkerhet om i vilken utsträckning en ny generation kommer att ta över familjeväxthusen under rådande omständigheter. Investeringarna i växthus med ny teknologi ligger på en låg nivå i Korsnäs. Osäkerheten beträffande pälsdjursnäringen verkar vara mindre. Visserligen antas antalet enheter sjunka men det verkar vara möjligt att produktionen förblir på en hög nivå.

Under de senaste åren har antalet arbetsplatser i industrin vuxit betydligt. Förväntningarna är stora beträffande effekterna av nyetableringar och tillväxt inom industrin. Detta gäller särskilt metallindustrin där 10 - 20 nya arbetsplatser kommer att grundas under de närmaste två åren. Också inom tjänstesektorn sker nya etableringar. Den företagaranda som kännetecknar Korsnäs verkar att fortsättningsvis ge utslag i nya företag och arbetsplatser. Beträffande primärnäringar kan man minnas att struktur-omvandlingen redan gått så långt att kommunens framtid inte längre är särskilt beroende av den allmänna jordbrukspolitiken utan av de särskilda villkoren för växthus och pälsdjursnäringar.

Det finns skäl påminna om att vi sannolikt befinner oss på toppen av en ovanligt lång högkonjunktur som gett utslag över hela Finland. Man måste realistiskt tänka sig att tillväxten inte alltid förblir på nuvarande höga nivå. Samtidigt verkar det också vara möjligt att Korsnäs kan dra nytta av nya investeringar inom vindkraften.

För Korsnäs del finns det skäl betona det geografiska läget. Trots att kommunen definieras som "djup landsbygd" ligger den inom rimliga pendlingsavstånd till större arbetsmarknader i norr och söder. Tillgången till mera diversifierade arbetsmarknader är viktig också för befolkningen i landskommuner, inte minst när det gäller den yngre befolkningen. Befolkningsökningen och den ekonomiska dynamiken har i Finland varit mycket positiv på den s.k. stadsnära landsbygden. Trots att Korsnäs ligger utanför det som idag definieras som stadsnära landsbygd i relation till Vasa, finns det skäl att nämna de möjligheter som ligger i att Korsnäs som boendemiljö kan locka till sig familjer som inte nödvändigtvis är beroende av de lokala arbetsplatserna.

Också i Korsnäs är det tjänstesektorn som vuxit allra mest under den senaste tioårsperioden. En betydande del av tjänsterna finansieras inom den offentliga sektorn. Det kommer fortfarande att vara en utmaning för kommunen att upprätthålla en kommunal ekonomi som möjliggör upprätthållandet av en välfungerande kommunal service.

Kommuner med en åldersstruktur liknande Korsnäs kommer att under kommande år att ha särskilt stora skäl att fundera på arbetskraftsrekrytering och

generationsskiftes-problematik. Beträffande den kommunala sektorn handlar pensioneringen endast om 5-6 personer per år under de närmaste åren, vilket inte bör bereda kommunen några särskilda problem. Rekryteringen ger ju också möjlighet till en aktiv inflyttnings- och invandringspolitik. Generationsskiftesfrågan har ovan berörts och den har naturligtvis en central roll i en kommun där så stor andel av arbetsplatserna finns inom små familjeföretag.

Working papers in Demography and Rural Studies
Forskningsrapporter i demografi och landsbygdsforskning
Åbo Akademi

- 1 2010 Finnäs, Fjalar & Eklund, Erland
"Bra drag under galosherna!" Demografiska och ekonomiska förändringar i Närpes 1995-2006, med en bedömning av de närmaste framtidsutsikterna.
- 2 2010 Finnäs, Fjalar & Eklund, Erland
Korsnäs 2007. Befolkningsutveckling och näringsliv i ett framtidsperspektiv



Åbo Akademi

ISBN 978-952-12-2511-6

ISSN (online) 1798-6834

ISSN (print) 1798-6826

Vasa 2010