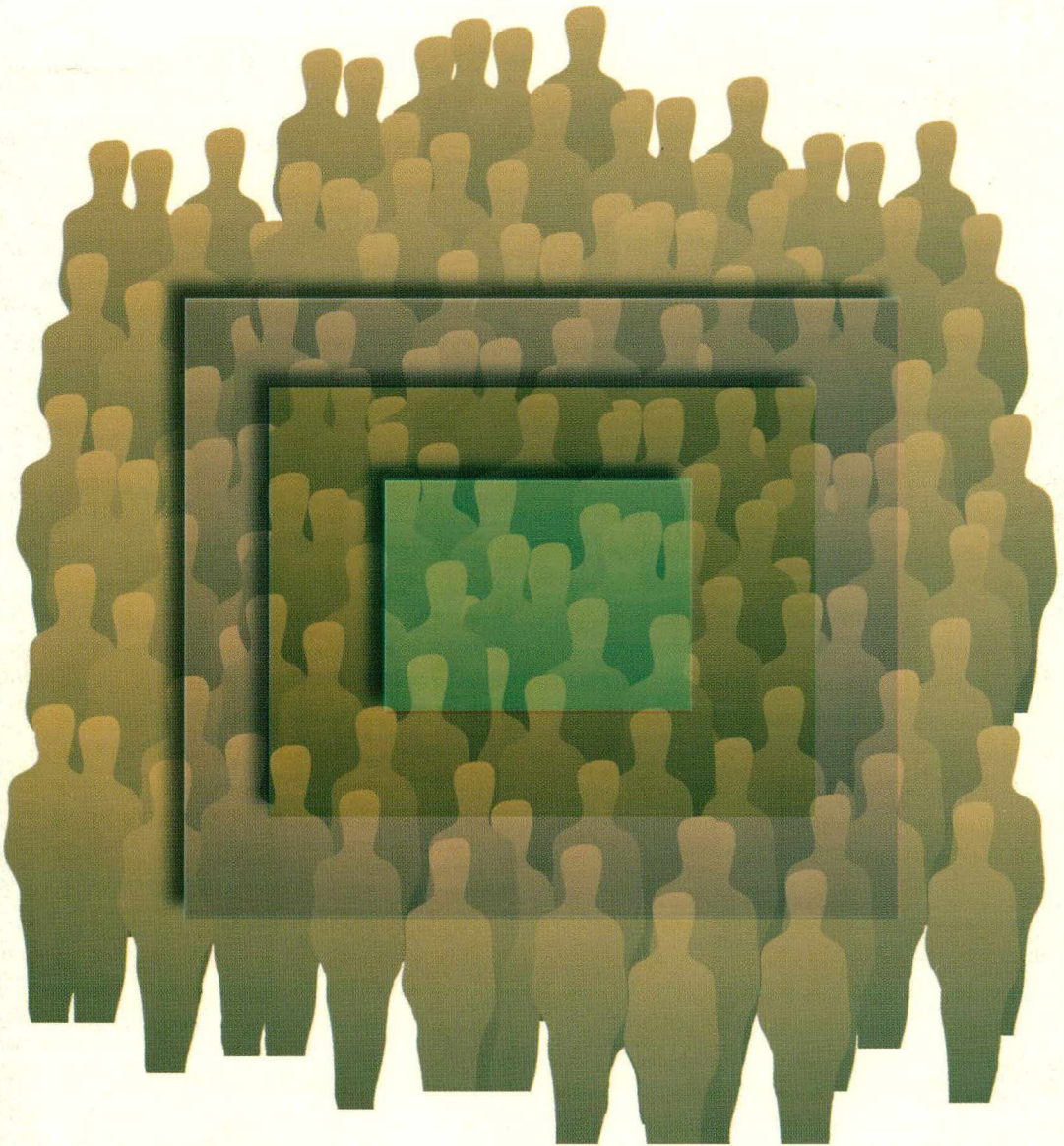


Korkeakouluista valmistuneiden työllistyminen



SVT

Korkeakouluista valmistuneiden työllistyminen

Vuosina 1989–1993 valmistuneiden työllistyminen vuonna 1993

SVT

 *Tilastokeskus
Statistikcentralen
Statistics Finland*

*SVT Suomen virallinen tilasto
Finlands officiella statistik
Official Statistics of Finland*

*Tiedustelut: Heikki Havén
puh. (90) 17 341
fax (90) 17341 2990
E-mail heikki.haven@stat.fi*

© 1996 Tilastokeskus

Tietoja lainattaessa lähteenä on mainittava Tilastokeskus.

Kansikuva: Asser Jaaro

ISBN 951-727-157-3

Paino-Center Oy

Helsinki 1996

Alkusanat

Työelämäkysymykset ovat tulleet aikaisempaa tärkeämmiksi koulutoimessa. Työelämään siirtymistä on alettu pitää ammatillisten oppilaitosten ja korkeakoulujen yhtenä tuloksellisuuden mittana. Tätä seurantaa varten kehitettiin Tilastokeskuksessa oppilaitoksista valmistuneiden työllistymismittain. Se on uusi rekisteripohjaiseen tilastoaineistoon perustuva koulutusmittain, joka suunniteltiin yhteishankkeena Opetusministeriön kanssa. Tämän julkaisun tiedot koskevat korkeakouluista valmistuneiden työllistymistä vuonna 1993. Vuosi 1993 oli tuorein käytettävissä ollut tieto mittainta vuonna 1995 kehitettäessä.

Syksyllä 1995 julkaistiin ammatillisten oppilaitosten työllistymisvertailu vuodelta 1992 *"Ammatillisista oppilaitoksista valmistuneiden työllistyminen"*. Voi todeta, että korkeakouluista valmistuneiden työllistymistilanne on aivan eri luokkaa ammatillisiin oppilaitoksiin verrattuna. Kun ammatillisista oppilaitoksista 1988 – 1992 valmistuneiden työllistymisprosentti vuonna 1992 oli 54, oli korkeakoulujen vastaava luku 81 prosenttia. Vuoden 1993 lopulla oli korkeakoulujen työllistymisprosentti 76. Taloudellinen lama oli syvimmillään vuonna 1993. Myös vuonna 1992 työllisyystilanne oli erittäin heikko.

Tässä julkaisussa tarkastellaan vuosina 1989 – 1993 korkeakouluista valmistuneiden työllistymistä vuoden 1993 lopussa. Tähän valmistuneiden joukkoon sisältyy vastavalmistuneita ja viisi vuotta aiemmin perustutkinnon suorittaneita. Viiden vuoden tutkintokertymä valittiin siksi, että korkeakouluvertailuun saatiin riittävä havaintomäärä ja että suuri osa valmistuneista oli vielä työelämään siirtymisvaiheessa. Toisaalta viittä vuotta pidempää aikajaksoa ei pidetty korkeakouluittaiseen vertailuun sopivana, sillä

korkeakoulukohtaisten tekijöiden vaikutukset alkavat tämän jälkeen vaimentua.

Korkeakoulujen työllistymistä tarkastellaan kahdella tavalla. Ensimmäisessä luvussa korkeakouluja vertaillaan yhdestä korkeakoulusta valmistuneiden työllistymisprosentin perusteella ja osoitetaan korkeakoulujen työmarkkina-asema. Toisessa luvussa vertaillaan korkeakouluja tutkintoryhmittäin. Taustatietoina ovat oppilaitoksista valmistuneiden koulutus- ja opintoalarakenne ja oppilaitosten sijaintialue. Lisätietoja ovat työttömyysaste, pääasiallinen toiminta ja vuosiansiot. Julkaisun mittainselosteessa on kerrottu mittaimen pääsisällöstä, käsitteistä, luokituksista ja tulkinna.

Mittaintietojen avulla korkeakoulu voi saada tietoa omasta tilanteestaan ja vertailutietoa muista korkeakouluista. Se kertoo myös koulun ulkopuolisille korkeakoulun vaikuttavuuden yhdestä piirteestä, valmistuneiden työllistymisestä. Mittainajattelun mukaisesti tiedot julkaistaan korkeakouluittain, jotta kaikilla osapuolilla olisi mahdollisuus käyttää samoja tietoja.

Korkeakouluja työllistymisasteen perusteella järjestykseen asettamalla on tavoitteena herättää pohdintaa ja selvittelyä, mistä erot voisivat johtua. Mittain tarjoaa tietopohjaa ja virikkeitä kehittämis- ja arviointitoimintaa koskeville kysymyksille, erityisesti itsearviointinille. Kun esimerkiksi korkeakouluittaiset työllistymiserot johtuvat pitkälti koulutus- ja opintoalaoista, niin kysymys muotoutuu silloin siitä, ovatko korkeakoululaitoksen ja korkeakoulujen opintoalarakenteet oikeita työelämän näkökulmasta katsellen. Mittain voi auttaa havaitsemaan myös ongelmia korkeakoulujen toiminnassa.

Korkeakoulujen työllistymisryhmiin sijoittuminen ei sellaisenaan kerro oppilaitosten "hyvyydestä" tai "huonoudesta". Mittain osoittaa vain, mikä on korkeakoulun työllistymisryhmä valmistuneiden työllistymisen perusteella. Tutkinnon suorittaneiden työllistymiseen ja työllistymiseroihin vaikuttavat monet tekijät. Työllistymisaste on monen tekijän yhteisvaikutusta. Arviointitoiminnan varaan jää tarkempi selvittely, mikä vaikutus tässä mittaimessa esitetyillä koulutus- ja opintoalaan liittyvillä tekijöillä on työllistymiseen, mikä vaikutus on korkeakoulun toiminnallisella laadulla ja mikä muilla seikoilla. Mitainselosteen tulkinta- kohdassa on asiaa käsitelty enemmän. Työllistymisvertailu on tuloksellisuustarkasteluissa vaikuttavuusalueen tietosisältöä.

Tilastokeskuksesta on saatavissa myös yksityiskohtaisempaa tietoa korkeakouluista valmistuneiden työelämään sijoittumisesta korkeakouluittain ja koulutusaloittain. Korkeakouluittaiset taulukkopaketit sisältävät vuosittaisia tietoja kymmenen vuoden ajalta valmistuneiden pääasiallisesta toiminnasta, toimialasta, työpaikan sijainnista, ammatista ja

veronalaisista tuloista. On mahdollista tehdä myös räätälöidymppää tietoa asiakkaan toivomalla tavalla. Taulukkopaketteja ja erityis selvityksiä koskevat tiedustelut ja tilaukset pyydetään osoittamaan Nicola Brun, puh. (90) 17 341.

Koulutusmittaimien kehittämistyö jatkuu. Kehitämme koululaitoksen tilaa kuvaavia ja tuloksellisuuden arviointia palvelevia tilastoja ja mittaimia. Kommentit ja kehittämissuhteukset ovat tervetulleita, jotta voisimme laatia tulevat mittaimet ja julkaisut entistä hyödyllisemmiksi.

Yhteyshenkilö on Heikki Havén, joka on kehittänyt oppilaitoksista valmistuneiden työllistymismittaimen ja laatinut tämän julkaisun. Atk-ratkaisut on suunnitellut suunnittelija Jari Luotola.

Helsingissä, helmikuussa 1996

Aarno Laihonon
Tilastojohtaja

Sisällys

Alkusanat	3
Mittainseloste	6
Korkeakouluista valmistuneiden työllistymismittain	6
Aineisto, käsitteet ja luokitukset	6
Tulkinta	8
Korkeakouluista 1989 – 93 valmistuneiden työllistymismittaimen (OVTM) tutkintoryhmittely	10
1 Korkeakouluista valmistuneiden työllistyminen korkeakouluittain	12
Työllistyminen	13
Työllistyminen korkeakouluittain	15
Alueellinen sijoittuminen	20
Työmarkkina-asema	22
2 Korkeakouluista valmistuneiden työllistyminen tutkintoryhmittäin	24
Humanistisen alan vertailu	25
Matemaattis-luonnontieteellisen alan vertailu	26
Teknistieteellisen alan vertailu	27
Muiden alojen vertailut	28
Liitetaulukot	
Liite 1 Korkeakouluista 1989 – 1993 valmistuneet, työllistyminen ja vuosiansiot korkeakouluittain sukupuolen mukaan 1993	30
Liite 2 Korkeakouluista 1989 – 1993 valmistuneiden työllistymisosuudet ja vuosiansiot korkeakouluittain sukupuolen mukaan 1993	32
Liite 3 Korkeakouluista 1989 – 1993 valmistuneiden pääasiallinen toiminta korkeakouluittain sukupuolen mukaan 1993	34
Liite 4 Korkeakouluista 1989 – 1993 valmistuneiden pääasiallisen toiminnan rakenne korkeakouluittain sukupuolen mukaan 1993	36
Liite 5 Korkeakouluista 1989 – 1993 valmistuneet tutkinto- ja pääaineryhmän mukaan korkeakouluittain	38
Liite 6 Korkeakouluista 1989 – 1993 valmistuneiden työllistyminen tutkintoryhmän mukaan korkeakouluittain 1993	42
Liite 7 Korkeakoulujen työllistymisaste 1993 ja 1989 – 1993 valmistuneiden tutkintorakenne tutkintoryhmittäin	44
Liite 8 Korkeakouluista 1989 – 1993 valmistuneet ja työllistyminen tutkintoryhmittäin sukupuolen mukaan 1993	46
Liite 9 Työllistymisaste tutkintoryhmittäin asuinalueen mukaan suuralueittain 1993	47
Liite 10 Korkeakouluista 1989 – 1993 valmistuneiden asuinalue rakenne suuralueittain korkeakoulun mukaan 1993	48
Liite 11 Korkeakouluista 1989 – 1993 valmistuneet korkeakoulun sijaintialueen ja asuinalueen mukaan suuralueittain 1993	49

Mittainseloste

Korkeakouluista valmistuneiden työllistymismittain

Pääsisältö

Oppilaitoksista valmistuneiden työllistymismittain (lyh. OVTM) kehitettiin Tilastokeskuksessa yhteishankkeena Opetusministeriön kanssa vuonna 1995. Sen avulla osoitetaan oppilaitoksista valmistuneiden työllistyminen oppilaitoksittain. Taustatietoina ovat oppilaitoksista valmistuneiden tutkintorakenne ja oppilaitosten sijaintialue. Mittainesitys on jaoteltu kahteen oppilaitostyyppiin: ammatilliset oppilaitokset¹ ja korkeakoulut. Tämä seloste koskee korkeakouluja.

Mittain kuvaa viisi vuotta aiemmin tutkinnon suorittaneiden työhön siirtymistä. Tässä julkaisussa tarkastellaan vuosina 1989 – 1993 korkeakouluista valmistuneiden työllistymistä vuoden 1993 lopussa.

Mittaimesta saatava tietous on tarkoitettu oppilaitosvertailuihin. Korkeakouluja vertailaan kahdella tavalla: työllistyminen korkeakouluittain ja korkeakoulujen vertailu tutkintoryhmittäin. Työllistymisen ja vuosiansioiden perusteella osoitetaan korkeakoulujen työmarkkina-asema.

Työllistymisasteen perusteella korkeakouluja järjestykseen asettamalla on tavoitteena herättää pohdintaa ja selvittelyä, mistä erot voisivat johtua. Mittain tarjoaa tietopohjaa ja virikkeitä kehittämistoiminnalle, erityisesti itsearvioinnille. Mittain voi auttaa havaitsemaan myös ongelmia. Mittaintietojen avulla voidaan lisäksi kertoa koulun ulkopuolisille korkeakoulun vaikuttavuuden yhdestä piirteestä, valmistuneiden työllistymisestä.

Aineisto, käsitteet ja luokitukset

Aineisto

Mittainaineistoon sisältyvät työllistymistiedon lisäksi korkeakoulujen koulutus- ja opintoalarakennetta, työttömyyttä, vuosiansioita ja korkeakoulun sijaintialuetta koskevat tiedot. Myös pääasiallisesta toiminnasta ja yrittäjistä on tietoja. Mittainaineisto on muokattu vertailuun sopivaksi.

Mittaimen laskennassa tarvittavat tiedot perustuvat Tilastokeskuksen kokonaisuaineistoihin. Tutkinto-, työllistymis-, opiskelu- ja ansiotulotiedot on saatu vuoden 1993 lopulli-

sesta työssäkäyntitilastoaineistosta. Tutkintoja koskevat perustiedot ovat tutkintorekisteristä. Ansiotuloja koskevat perustiedot ovat verohallituksen verotietokannasta.

Korkeakoulut

Suomessa oli vuonna 1993 toiminnassa 21 yliopistoa ja korkeakoulua. Näistä kaikista käytetään tässä julkaisussa korkeakoulut-nimikettä. Koska Kuvataideakatemiassa ei ole suoritettu perustutkintotason tutkintoja ennen vuotta 1994, ei se ole tässä tutkimuksessa mukana. Toisaalta Eläinlääketieteellinen

¹ Ks. tarkemmin *Ammatillisista oppilaitoksista valmistuneiden työllistyminen*, Tilastokeskus, 1995.

korkeakoulu on tässä vuotta 1993 koskevassa tarkastelussa omana yksikkönään, vaikka se yhdistettiin Helsingin yliopistoon vuonna 1995. Väliaikaiset ammattikorkeakoulut eivät sisälly tähän tutkimukseen.

Tutkinnot

Tutkinnot ovat korkeakoulujen alempia ja ylempiä korkeakoulututkintoja. Pääosa tutkinnoista on ylempiä korkeakoulututkintoja. Alemman korkeakoulututkinnon suorittaneita on aineistossa vain pieni määrä, vajaat kymmenen prosenttia. Jos henkilö on suorittanut kaksi tutkintoa tai useampia tutkintoja, on hän tilastossa vain korkeimman ja viimeksi suoritettuna mukaisessa korkeakoulussa. Valmistuneisiin eivät sisälly lisensiaatin tai tohtorin jatkotutkinnon suorittaneet.

Tutkinnon suorittaneista on poistettu kuolleet ja maastamuuttaneet.

Korkeakoulukohtaisten havaintomäärien riittävyyden aikaansaamiseksi on mittaimen otettu viiden vuoden tutkintokertymä, vuosina 1989 – 1993 korkeakouluissa tutkinnon suorittaneiden kokonaismäärä. Tähän valmistuneiden joukkoon sisältyy vastavalmistuneita ja viisi vuotta aiemmin perustutkinnon suorittaneita. Viiden vuoden tutkintokertymä valittiin siksi, että korkeakouluvertailuun saatiin riittävä havaintomäärä ja että suuri osa valmistuneista oli vielä työelämään siirtymisvaiheessa. Viittä vuotta pidempää aikajaksoa ei pidetty korkeakouluittaiseen vertailuun sopivana, sillä korkeakoulukohtaiset tekijät alkavat tämän jälkeen vaimentua.

Tutkintojen luokitus perustuu Tilastokeskuksen koulutusluokitukseen, Koulutusluokitus, Käsikirjoja 1 (Koulutusluokitus 31.12. 1991 ja siihen vuonna 1993 tehty koulutuskoodimuutokset, liite 3). Mittaintarkoitukseen koulutusluokituksen 3- ja 4-numeroiset tiedot on ryhmitelty uudelleen. Tutkintojen ryhmittely on määrännyt tutkintojen lukumää-

räinen riittävyys (väh.30) työllistymisvertailun mahdollistamiseksi. Ks. tarkemmin tämän mittanselosteen liite: *Korkeakouluista 1989 – 1993 valmistuneiden työllistymismittaimen (OVTM) tutkintoryhmittely.*

Aluejaottelut

Aluejaottelu perustuu henkilön asuinkuntaan riippumatta siitä, millä alueella tutkinto on suoritettu.

Aluejaotteluna mittaimessa käytetään suuraluejakoa, joka on sama kuin EU:n alueluokituksen NUTS 2-taso (Alueluokitukset, Tilastokeskus, Käsikirjoja 28, 1995). Se perustuu maakunnista yhdisteltyihin alueisiin ja on vuoden 1993 tilanteen mukainen. Suuralueet ovat *Uusimaa, Etelä-Suomi, Itä-Suomi, Väli-Suomi, Pohjois-Suomi ja Ahvenanmaa.*

Käsitteitä

Pääasiallinen toiminta. Pääasiallisen toiminnan käsite kuvaa henkilön taloudellista toimintaa. Väestö jaetaan työvoimaan kuuluviin ja työvoiman ulkopuolella oleviin. Työvoimaan kuuluvuus on asetettu pääasiallisen toiminnan päättelyssä etusijalle. Esimerkiksi työssä olleet opiskelijat luokitellaan työllisiin. Työvoimaan kuuluvat ovat joko työllisiä tai työttömiä. Työvoiman ulkopuolella olevia ovat alle 15-vuotiaat, opiskelijat, eläkeläiset, varusmiehet jne.

Työllistymisaste. Työllistymisaste on tässä mittaimessa ansiotyössä olleiden prosenttiosuus tutkinnon suorittaneista. Työllisiä ovat ne, jotka ovat olleet vuoden viimeisellä viikolla päivänkin työssä joko palkansaajina tai yrittäjinä. Työvoimapolitiittisin toimenpitein työllistetyt eivät kuitenkaan sisälly tässä mittaimessa työllisiin. Tämä poikkeus tavallisesta käytännöstä on tehty siksi, että tällaista työllistymistä ei voida lukea korkeakoulun tiliin.

Työttömät. Työttömyystieto perustuu Työministeriön työnhakijarekisteriin. Työttömiä ovat ne työttömiksi ilmoittautuneet, joiden työhakemus oli voimassa vuoden viimeisenä työpäivänä. Työttömien prosenttiosuus eli työttömyysaste lasketaan tässä kaikista tutkinnon suorittaneista, ei työvoimaan kuuluvista tutkinnon suorittaneista kuten yleiset työttömyysasteluvut. Yleiset työttömyysasteluvut ovat korkeampia kuin tässä mittaimessa esitetyt.

Yrittäjät. Yrittäjiä ovat henkilöt, jotka työskentelevät päätoimisesti omassa yrityksessään tai omistamallaan tai vuokraamallaan maatilalla tai harjoittavat itsenäistä ammatia. Henkilön katsotaan omistavan yrityksen, mikäli hän yksin tai samassa taloudessa asuvin perheenjäsentensä kanssa omistaa yrityksestä puolet. Muu yrityksessä päätoimi-

sesti työskentelevä yrityksen vähemmistö-osakas katsotaan tässä tilastossa palkansaa-jaksi.

Opiskelijat. Opiskelijoilla tarkoitetaan 15 vuotta täyttäneitä, jotka opiskelivat päätoimisesti jossakin koulujärjestelmään kuuluvassa oppilaitoksessa tai kurssilla.

Muut. Tässä ryhmässä ovat kotitaloustyötä tekevät, varusmiespalveluksessa olevat, eläkeläiset tms. Tähän on lisäksi sisällytetty työvoimapolitiittisin keinoin työllistetyt (686 henkeä).

Ansiotulot. Ansiotulot ovat vuoden 1993 ansiotulot työllistä kohti. Ansiotuloihin sisältyvät työllisten veronalaiset palkka- ja yrittäjä-tulot.

Tulkinta

Korkeakoulujen työllistymisluokkiin sijoittuminen ei sellaisenaan kerro oppilaitosten "hyvyydestä" tai "huonoudesta". Mittain osoittaa vain, mikä on korkeakoulujen työllistymisryhmä valmistuneiden työllistymisen perusteella. Mittaintulokset on laadittu vertailun mahdollistamiseksi.

Mittaimessa ei erotella työllistymisen sisällöllistä puolta; missä määrin sijoitutaan koulutuksen kannalta tarkoituksenmukaisesti tai missä määrin koulutukselle vieraisiin tehtäviin.

Työllistymisasteeseen vaikuttaa se, kuinka suuri osa tutkinnon suorittaneista on opiskellessaan tai muutoin työvoiman ulkopuolella, paljonko on työttömiä jne. Työllistymisaste, työvoimaosuus ja vuosiansiot kertovat oppilaitoksen työmarkkina-asemasta. Mitä korkeampia ne ovat, sitä vahvempi on oppilaitoksen työmarkkina-asema.

Korkeakouluista valmistuneiden työllistymiseen ja työllistymiseroihin vaikuttavat monet

tekijät. Valmistuneiden koulutus- ja opintoalarakenne on keskeinen korkeakoulun järjestykseen vaikuttava tekijä. Mitä edullisempi opintoalarakenne on työvoimatarpeiden kannalta, sitä korkeampi on työllistymisaste. Myös korkeakoulun alueellinen sijainti vaikuttaa jossain määrin korkeakoulusta valmistuneiden työllistymiseen.

Aikaviiveet ovat oleellinen tekijä, joka mittainlukujen tulkinnassa on otettava huomioon. Muutokset korkeakoulun koulutus- ja opintoalarakenteessa ja opetustoiminnan muu kehittäminen heijastuvat mittainlukuihin vain hitaasti. Koulutusajat ovat usean vuoden mittaisia. Yhden uuden tutkintovuosikerran vaikutus korkeakoulun työllistymisasteeseen tulee esiin vähitellen, sillä työllistymisaste lasketaan viiden vuoden tutkintojen summasta. Mittainluvut lasketaan suurista tilastoaineistoista, joiden valmistaminenkin vie pari vuotta. Siitä ajankohdasta jolloin oppilaitoksessa on toimenpiteet toteutettu, on kulunut 5–10 vuotta ennenkuin ne alkavat heijastua käsillä-olevissa mittainluvuissa.

Mittaimessa luokitellaan korkeakouluja yhden vuoden työllistymistilanteen perusteella kerrollaan. Silloin talouselämän suhdannevaihe jonakin tietynä vuonna vaikuttaa korkeakoulun työllistymisasteeseen eri tavoin opintoalarakenteesta riippuen. Vuosina 1989 – 1993 tutkinnon suorittaneista 90-luvun alussa valmistuneet siirtyivät työelämään huipputyöllisyyskaudella ja vastavalmistuneet syvän laman ja suuren rakennetyöttömyyden tilanteessa.

Korkeakoulun vaikuttavuutta ei voida arvioida vain yhden tiedon avulla. Vaikuttavuus- ja tuloksellisuusarvioinnissa tarvitaan paljon muuta tietoutta kuin työllistyminen sekä erityistä asiantuntemusta. Tässä mittaimessa ei tarkastella esimerkiksi panostekijöitä eikä oppilaitoksen toiminnallista laatua.

Mittaimen käyttöön liittyy yleisempi vaikuttavuuden mitattavuusongelma: mikä vaikutus työllistymiseen on korkeakoululla mikä tutkinnon suorittaneen henkilökohtaisilla ominaisuuksilla ja kotitaustalla. Työllistyminen voi vaihdella sen mukaan millaista oppilasainesta oppilaitokseen on valikoitunut.

Tutkinnon suorittaneiden työllistymiseen ja korkeakoulujen työllistymiseroihin vaikuttavat monet tekijät. Valmistuneiden työllistyminen on monen tekijän yhteisvaikutusta. Arviointitoiminnan varaan jää tarkempi selvittely, mikä vaikutus mittaimessa tarkastelluilla koulutus- opintoala- ja aluerakennetekijöillä on työllistymiseen, mikä vaikutus on oppilaitoksen toiminnallisella laadulla ja mikä muilla seikoilla.

Mittainseloste/Liite

Korkeakouluista 1989 – 93 valmistuneiden työllistymismittaimen (OVTM) tutkintoryhmittely

Korkeakouluissa 1989 – 1993 suoritettut tutkinnot on ryhmitelty uudelleen mittaintarkoitusta varten. Tutkintojen perusaineiston koulutuksen standardiluokituksen (Tilastokeskuksen Koulutusluokituksen) mukaiset tiedot on ryhmitelty karkeammiksi ryhmiksi koulutusala- ja pääaineryhmätaulukoissa seuraavassa esi-

tettävällä tavalla. Tutkintoryhmien nimitykset on annettu ryhmän pääsisällön mukaan. Sulkeissa () on ilmoitettu niiden tutkintojen ja pääaineryhmien koodit, jotka on yhdistetty tässä mittaimessa käytettyihin ryhmiin. Koodit ovat koulutuksen standardiluokituksen koodoja.

Tutkinto-ryhmä (OVTM)	Koulutusluokitus (4-num)
-----------------------	--------------------------

Humanistiset tieteet ja taideala

711 Taiteen kand.		
7115		Taiteen kand. tutkinto
713 Musiikkitutkinnot		
7133 (6131, 7131)		Musiikkitutkinnot, muusikin kand.
714 Teatteri-, tanssitaiteen tutkinnot		
7141 (7143)		Teatteri-, tanssitaiteen kand.
715 Teologian tutkinnot		
7152 (6191)		Teologian kand. ortod. pappi
716 Humanistiset tieteiden tutkinnot		
7161 (6161)		FK historia, arkeologia
7164 (6164, 6171, 7171)		FK kirjall. tutkimus/filosofia
7166 (6166)		FK kielitiede
7172 (6172)		FK taiteiden tutkimus
7173 (6173)		FK Huk kulttuurien tutkimus
7174		FK kielenkääntäjä

Opettajantutkinnot

7299 Opettajantutkinnot		
6241		Lastentarhanopettaja
7211 (6211)		Luokanopettaja, kasvatustiet. kand.
7212 (6221)		Erytisopettaja, kasvatustiet. kand.
7213		Kotital. käsityön opettaja, kasvatustiet. kand.
7221		Hum. alan aineenopettajat, fil. kand.
7226		Luonnontiet. aineenopettajat, fil. kand.
7242		Kuvaamataidon opettaja
7246 (6243)		Musiikin opettaja
7247		Liikunnanopettaja
7299 (6247, 7245, 7248, 7249)		Muut opettajat

Tutkinto-ryhmä (OVTM)	Koulutusluokitus (4-num)
-----------------------	--------------------------

Oikeus-, kaupp- ja yhteiskuntatieteet

731 Oikeustiet.tutkinnot

6311

7311

Varanotaari,
Oikeustiet. kand.

732 Kauppatiet.tutkinnot

7324 (6321, 7321, 7327)

Ekonomit/kauppatiet/taloustiet.kand

733 Yhteiskuntatiet.tutkinnot

6371

7331

7335 (6351, 7344)

7339

Sosionomi, yhteiskunn. toimihenkilötutkinnot
Valtiotiet. kand.
Yhteiskuntatiet. kand.
Hallintotiet. kand.

734 Käyttäytymistiet.tutkinnot

7341 (7351)

7353

Kasvatustiet/liikuntatiet.kand.
Psykologian kand.

Tekniset tieteet ja luonnontieteet

741 Teknistieteelliset tutkinnot

7411

7415

7418

7421

7435

7438

7441 (7443)

DI kone,energiatekniikka
DI sähkötekn, tekn. fys.
DI rakennustekn,maanmitt
DI prosessitekniikka
DI tietotekniikka
DI muu pääaine, tunt.
Arkkitehdit

745 Matem-luonnontiet.tutkinnot

7451 (6441)

7453 (6443)

7455 (6445)

7457 (6447)

7461 (6451)

FK matem.,tietojenkäsitt
FK fysiikka,tähtitiede
FK kemia
FK geologia, maantiede
FK biologia

Lääketieteet ja hoitoala

761 Lääketiet.lis.

7611

Lääketiet.lis.

762 Hammaslääketiet.lis.

7621

Hammaslääketiet.lis.

763 Eläinlääketiet.lis.

7631

Eläinlääketiet.lis.

764 Farmasian tutkinnot.

6661

7641

Farmaseutti 3v
Proviisori

768 Terveystieteiden kand.

7681

Terveystieteiden.kand.

Maa- ja metsätaloustieteet

773 Maat- ja metsätiet.tutkinnot

7731 (7711)

7734 (7721)

7749 (7738, 7739, 7751, 7741)

Maatalousopinnot
Metsäopinnot
Muut opinnot

1 Korkeakouluista valmistuneiden työllistyminen korkeakouluittain

Korkeakouluista valmistuneiden työllistymismittaimen avulla kuvataan korkeakoulujen vaikuttavuutta yhdellä piirteellä, valmistuneiden työllistymisasteella. Seuraavassa tarkastelussa on kaksi tasoa: työllistyminen korkeakouluittain (tämä luku) ja korkeakoulujen vertailu tutkintoryhmittäin (luku 2). Tässä ensimmäisessä luvussa osoitetaan korkeakoulujen työmarkkina-asema valmistuneiden työllistymisen ja ansiotulojen perusteella.

Suomessa oli vuonna 1993 toiminnassa 21 yliopistoa ja korkeakoulua. Näistä kaikista käytetään seuraavassa korkeakoulut-nimikettä. Koska Kuvataideakatemiassa ei ole suoritettu

perustutkintotason tutkintoja ennen vuotta 1994, ei se ole tässä tutkimuksessa mukana. Toisaalta Eläinlääketieteellinen korkeakoulu on tässä vuotta 1993 koskevassa tarkastelussa omana yksikkönään, vaikka se yhdistettiin Helsingin yliopistoon vuonna 1995. Väliaikaiset ammattikorkeakoulut eivät sisälly tähän tutkimukseen.

Tässä julkaisussa tarkastellaan vuosina 1989 – 1993 korkeakouluista valmistuneiden työllistymistä vuoden 1993 lopussa. Taloudellinen lama oli syvimmillään vuonna 1993. Myös vuonna 1992 työllisyystilanne oli erittäin heikko.

1.1 Korkeakouluista 1989 – 1993 valmistuneet ja työllistyminen 1993

	Tutkintoja			Työlliset 1993	Työllisten osuus valmistuneista	
	1989 – 1993	Miehet %	Naiset %		1993 %	1992* %
Helsingin yliopisto	9 386	36,6	63,4	6 942	74,0	80,3
Turun yliopisto	4 755	34,8	65,2	3 410	71,7	76,9
Åbo Akademi	1 879	36,8	63,2	1 431	76,2	82,1
Oulun yliopisto	4 258	45,5	54,5	3 253	76,4	82,6
Tampereen yliopisto	4 508	33,4	66,6	3 319	73,6	79,7
Jyväskylän yliopisto	4 437	28,9	71,1	3 471	78,2	84,4
Vaasan yliopisto	1 235	46,2	53,8	887	71,8	78,9
Kuopion yliopisto	1 674	23,0	77,0	1 293	77,2	82,7
Joensuun yliopisto	2 494	31,2	68,8	1 915	76,8	82,2
Lapin yliopisto	916	45,0	55,0	731	79,8	81,8
Helsingin kauppakorkeakoulu	1 570	47,9	52,1	1 179	75,1	80,7
Svenska handelshögskolan	820	47,7	52,3	593	72,3	78,4
Turun kauppakorkeakoulu	950	46,1	53,9	704	74,1	76,5
Teknillinen korkeakoulu	3 181	79,0	21,0	2 559	80,4	85,0
Lappeenrannan teknillinen korkeakoulu	863	80,1	19,9	681	78,9	82,8
Tampereen teknillinen korkeakoulu	1 652	84,7	15,3	1 272	77,0	80,2
Teatterikorkeakoulu	82	41,5	58,5	54	65,9	62,5
Taideteollinen korkeakoulu	413	35,1	64,9	265	64,2	74,3
Sibelius-Akatemia	553	38,9	61,1	485	87,7	89,9
Eläinlääketieteellinen korkeakoulu	175	20,0	80,0	161	92,0	90,1
Yhteensä	45 801	42,1	57,9	34 605	75,6	81,1

* 1988 – 1992 valmistuneiden työllistyminen vuonna 1992

Mittain kuvaa viiden edellisen vuoden aikana perustutkinnon suorittaneiden työhön siirtymistä. Tähän valmistuneiden joukkoon sisältyy vastavalmistuneita ja viisi vuotta aiemmin perustutkinnon suorittaneita. Viiden vuoden tutkintokertymä valittiin vertailuun riittävän havaintomäärän saamiseksi. Voi arvioida, että viiden vuoden kertymään sisältyy paljon sellaisia, jotka ovat vielä työelämään siirtymisvaiheessa ja joilla on vähän tai ei lainkaan työkokemusta korkea-asteen koulutusta edellyttävistä tehtävistä. Vastavalmistuneet tulivat pahimman laman keskelle. Voidaan arvioida, että 80-luvun lopulla ja 90-luvun alussa valmistuneilla on jo enemmän työkokemusta ja osalla työtilanne voi olla jo vakiintunutkin.

Korkeakouluista 1989 – 1993 valmistuneita on aineistossa 45 800. Nämä ovat pääasiassa

ylemmän korkeakoulututkinnon suorittaneita. Mukana ovat myös alemman korkeakoulututkinnon suorittaneet, joita on vajaat kymmenen prosenttia koko tutkintokertymästä. Jos henkilö on suorittanut kaksi tutkintoa tai useampia tutkintoja, on hän tilastossa vain korkeimman ja viimeksi suoritettuna tutkinnon mukaisessa korkeakoulussa. Valmistuneisiin eivät tässä tutkimuksessa sisälly lisensiaatin tai tohtorin jatkotutkinnon suorittaneet. Mitänselosteessa on tarkemmin kerrottu käsitteistä ja luokituksista.

Tutkinnon suorittaneista 58 prosenttia oli naisia. Teknillisissä korkeakouluissa naisten osuus vaihteli 15 – 21 prosentin välillä. Kaikissa muissa korkeakouluissa osuus oli yli puolet. Eläinlääketieteellisen korkeakoulun suorittaneista naisia oli 80 prosenttia (taulukko 1.1).

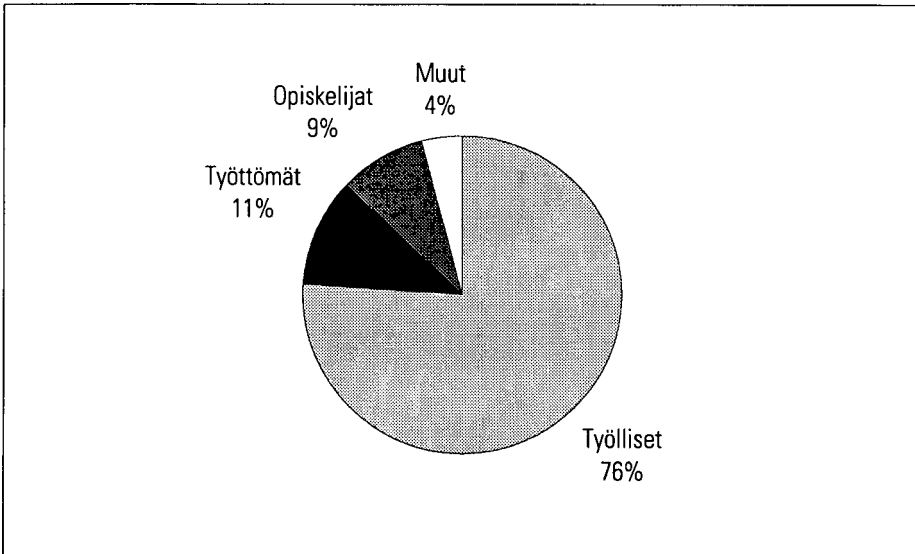
Työllistyminen

Vuosina 1989 – 1993 tutkinnon suorittaneista oli vuoden 1993 lopulla työssä palkansaajina tai yrittäjinä 76 prosenttia, 11 prosenttia oli ilmoittautunut työttömäksi, opiskelijoita oli

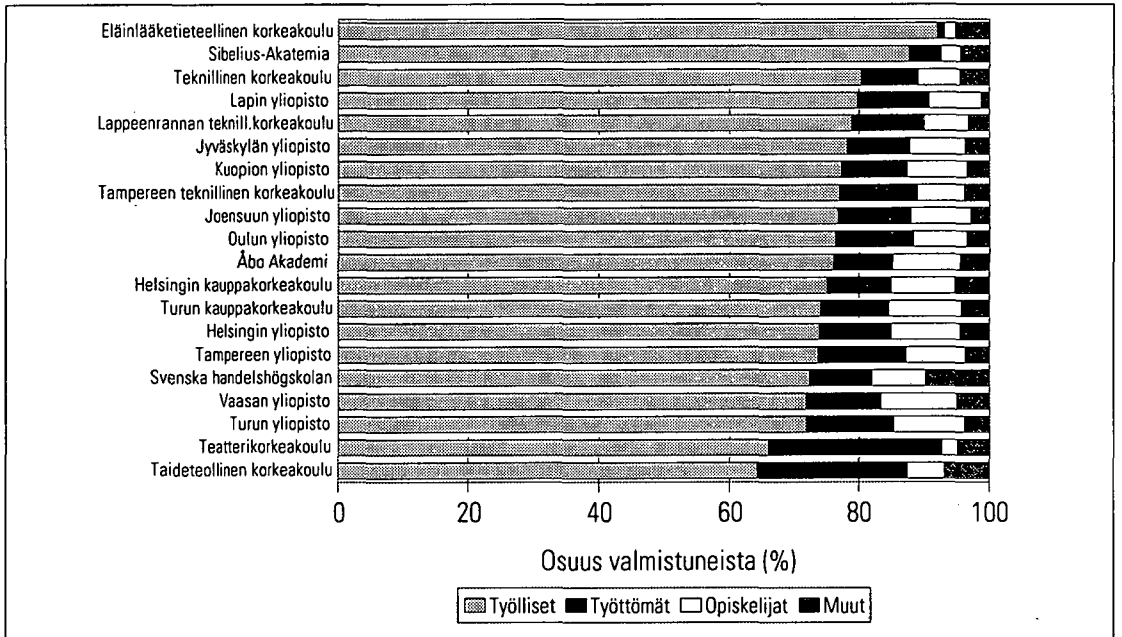
9 prosenttia ja muut ryhmään kuuluvia kotona olevia, eläkeläisiä, varusmiespalveluksessa olevia, työvoimapolitiittisin toimenpitein työllistettyjä jne. oli 4 prosenttia (kuvio 1.2).

1.2

Korkeakouluista 1989 – 1993 valmistuneet pääasiallisen toiminnan mukaan 1993



ovtmkklpäätm93.prs



ovtmkk1p1toimkk.prs

Edellä esitetty jaottelu perustuu väestön pääasiallisen toiminnan luokitukseen. Se kuvaa henkilön taloudellista toimintaa (ks. tarkemmin mittainseleste/käsitteet). Korkeakoulutaitaiset tiedot pääasiallisesta toiminnasta käyvät ilmi liitetaulukoissa 1 – 4.

Yrittäjiä ja itsenäisiä ammatinharjoittajia oli 2,4 prosenttia valmistuneista. Eläinlääketieteellisen korkeakoulun käyneistä noin puolet ja Taideteollisen korkeakoulun käyneistä vajaat kymmenen prosenttia oli yrittäjiä. Muiden korkeakoulujen vastaava osuus vaihteli 1 – 3 prosentin välillä vuonna 1993 (liitetauluko 4).

Työttömyyden huippu saavutettiin vuoden 1994 alkupuolella. Tämä näkyy korkeakouluista valmistuneiden työllistymisasteen erittäin suurena pientymisenä (5,5 prosenttiyksikköä) edellisestä vuodesta (taulukko 1.1). Kun vuosina 1988 – 1992 valmistuneista työllistyi 81 prosenttia vuonna 1992, oli vuosina 1989 – 1993 valmistuneiden vastaava luku alle 76 prosenttia vuonna 1993. Työttömien prosentiosuus kasvoi kolme prosenttiyksik-

köä ja opiskelijoiden osuus kaksi prosenttiyksikköä edellisestä vuodesta.

Miesten työllistymisluvut olivat korkeammat (78 %) kuin naisten työllistymisluvut (74 %). Myös työttömiä oli enemmän naisissa kuin miehissä. Opiskelijoiden ja kotona olevien osuudet olivat puolestaan suuremmat naisilla (liitetaulukko 2).

Kuviossa 1.3 korkeakoulut ovat työllistymisasteen mukaisessa järjestyksessä. Työllistymisasteen lisäksi kuvioista käyvät ilmi työttömien, opiskelijoiden ja muut-ryhmään kuuluvien osuudet. Korkeakouluista 1989 – 1993 valmistuneista oli ilmoittanut työttömäksi 11 prosenttia vuonna 1993. Eläinlääketieteellisestä korkeakoulusta ja Sibelius-Akatemista valmistuneista oli työttömiä alle viisi prosenttia. Toinen selvästi muista korkeakouluista poikkeava ryhmä oli Teatterikorkeakoulu ja Taideteollinen korkeakoulu, joista valmistuneista oli työttömänä yli 20 prosenttia vuonna 1993. Myös Tampereen ja Turun yliopistoista valmistuneiden työttömyys oli keskimääräistä suurempaa (liitetaulukko 4).

Työllistyminen korkeakouluittain

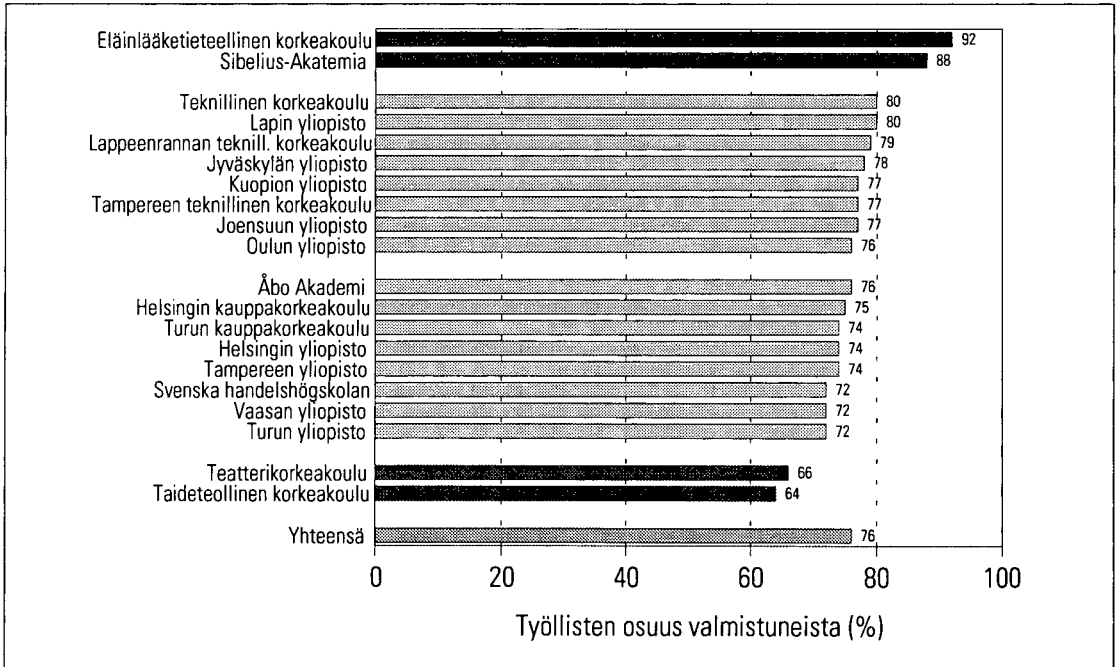
Korkeakoulujen työllistymisasteessa (= yhdestä korkeakoulusta valmistuneiden työllistymisprosentti) oli suuret erot korkeakoulujen välillä vuonna 1993. Työllistymisasteet vaihtelivat 64 ja 92 prosentin välillä (kuvio 1.4).

Korkeakoulujen työllistymisvertailujen tarkoituksena on herättää pohdintaa ja selvittelyä, mistä työllistymiserot johtuvat ja antaa taustatietoa korkeakoulujen tuloksellisuusarvioinneille, erityisesti itsearviointille. Mittaintietojen avulla korkeakoulu voi saada tietoa omasta tilanteestaan ja vertailutietoa muista korkeakouluista. Se kertoo myös koulun ulkopuolisille oppilaitoksen vaikuttavuuden yhdestä piirteestä, valmistuneiden työllistymisestä.

Kuviossa 1.4 korkeakoulut on järjestetty työllistymisasteen perusteella järjestykseen neljään työllistymisryhmään. Ylimpään työllistymisryhmään on sijoitettu yli 80 prosentin korkeakoulut ja alimpaan alle 70 prosentin korkeakoulut. 70 – 80 työllistymisprosentin korkeakoulut on jaoteltu kahteen keskiryhmään siten, että kumpaankin on tullut yhtä monta korkeakoulua (8 kpl).

Ylimpään työllistymisryhmään kuuluvat työmarkkina-asemaltaan vahvat korkeakoulut, ja heikot ovat alimmassa työllistymisryhmässä. Yhteensä työllistymisryhmään sijoittuneiden yksittäisten korkeakoulujen työllistymiserot ovat pieniä. Tämä koskee erityisesti keskiryhmiin sijoittuneita korkeakouluja.

1.4 Korkeakoulut työllistymisryhmittäin 1993



ovtmkkkkjär93.prs

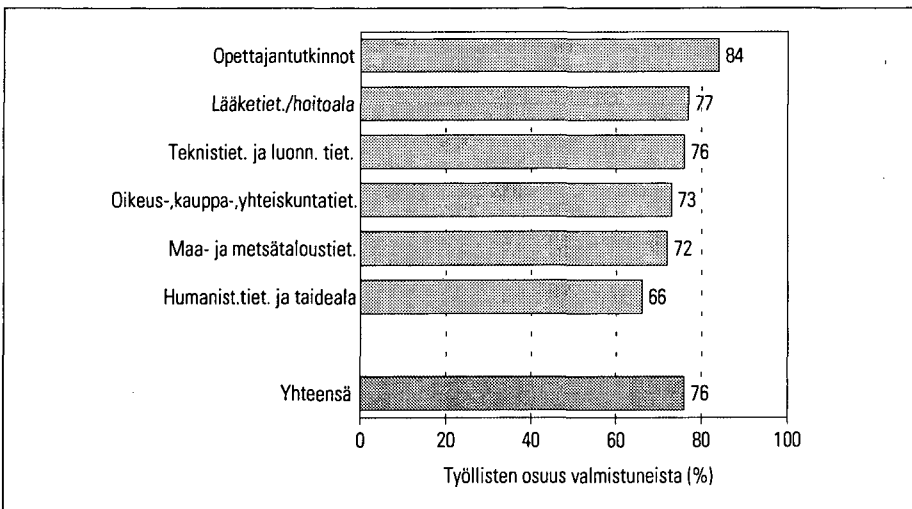
Vuoden 1992 tilanteen mukaan lasketun työllistymisen (1988 – 1992 suoritettut tutkinnot) perusteella työllistymisryhmiin sijoittuivat samat korkeakoulut kuin vuonna 1993. Vain Tampereen teknillinen korkeakoulu nousi alemmasta keskiryhmästä ylempään keskiryhmään. Vastaavasti Åbo Akademi putosi ylempää keskiryhmästä alempaan keskiryhmään. Tähän oli vaikuttamassa se, että Åbo Akademin työllistymisprosentti pieneni keskimääräistä enemmän ja osittain tietysti myös se, että ylempään ryhmään ei sovi kuin kahdeksen korkeakoulua. Keskiryhmien rajojen ylittävät siirtymiset johtuivat pienistä työllistymisprosenttien eroista, jotka voivat olla sattumastakin johtuvia. Ks. taulukko 1.1.

Korkeakoulujen koulutusalarakenne vaikuttaa merkittävästi korkeakoulujen työllistymi-

seroihin. Mitä suurempi osuus tutkinnoista on korkeamman työllistymisasteen tutkintoja, sitä korkeampi on korkeakoulun työllistymisryhmä ja päinvastoin. Työelämän kannalta edullinen koulutusalarakenne parantaa korkeakoulun mahdollisuuksia sijoittua ylempiin työllistymisryhmiin.

Kuviosta 1.5 käyvät ilmi eri koulutusaloilta valmistuneiden työllistymisprosentit. Opettajantutkinnon suorittaneilla oli paras työtilanne vuonna 1993 ja heikoin se oli humanististen tieteiden alaan kuuluvan tutkinnon tai taidealan tutkinnon suorittaneilla. Koulutusalaajotelu on Tilastokeskuksen standardikoulutusluokituksen mukainen (ks. tarkemmin mittainseleste/liite). Enemmän koulutusala tietoa on liitetaulukoissa 5 – 8 ja luvussa 2.

1.5
Korkeakouluista 1989–1993 valmistuneiden työllistyminen koulutusalan mukaan 1993



ovtmkklalaty93.prs

Taulukossa 1.6 korkeakoulut on järjestetty työllistymisryhmittäin ja koulutusala-sarakkeet on järjestetty koulutusalan työllistymisasteen perusteella siten, että ensin ilmoitetaan työllistymisasteeltaan korkeimman koulutusalan (opettajantutkintojen) työllistymisprosentit ja taulukon oikeanpuoleisissa sarakkeissa ovat työllistymisasteeltaan matalim-

man koulutusalan (humanistisen ja taidealan) työllistymisprosentit. Taulukko kertoo mitkä koulutusalat ovat korkeakouluissa edustettuina ja mikä korkeakouluista valmistuneiden työllistymisprosentti eri korkeakouluissa on. Koulutusalojen sisältö käy ilmi mittainselesteen tutkintoryhmittelyliitteestä.

1.6 Korkeakouluista 1989 – 1993 valmistuneiden työllistymisaste korkeakoulun mukaan koulutusaloittain 1993

Korkeakoulut työllistymisryhmittäin	Yhteensä	Opettajantutkinnot	Lääketiet. ja hoito-ala	Teknis-tiet. ja luonnontiet.	Oikeus-, kauppaja yhteiskuntatiet.	Maa- ja metsätaloustiet.	Humanist. tiet. ja taideala
	%	%	%	%	%	%	%
1. ryhmä							
Eläinlääketieteellinen korkeakoulu	92,0		92,0				
Sibeliuksen Akatemia	87,7	88,0					87,6
2. ryhmä							
Teknillinen korkeakoulu	80,4			80,4			
Lapin yliopisto	79,8	93,3			74,2		
Lappeenrannan teknill. korkeakoulu	78,9			78,9			
Jyväskylän yliopisto	78,2	84,8	87,3	66,6	77,5		64,9
Kuopion yliopisto	77,2	96,8	77,2	67,9	84,0		
Tampereen teknillinen korkeakoulu	77,0			77,0			
Joensuun yliopisto	76,8	82,7		72,7	70,0	57,3	62,2
Oulun yliopisto	76,4	80,9	75,2	75,1	69,5		69,3
3. ryhmä							
Åbo Akademi	76,2	89,6	79,2	74,4	68,6		66,0
Helsingin kauppakorkeakoulu	75,1				75,1		
Turun kauppakorkeakoulu	74,1				74,1		
Helsingin yliopisto	74,0	86,8	77,4	67,4	73,2	72,8	65,1
Tampereen yliopisto	73,6	88,6	74,4	72,7	72,1		64,6
Svenska handelshögskolan	72,3				72,3		
Vaasan yliopisto	71,8				73,1		63,0
Turun yliopisto	71,7	77,9	72,1	68,6	70,9		61,1
4. ryhmä							
Teatterikorkeakoulu	65,9	..					67,6
Taideteollinen korkeakoulu	64,2	82,0					54,0
Yhteensä	75,6	83,9	76,8	75,6	73,2	71,6	65,6

.. = havaintoja alle 30

16tykk.xls\1.6kkt্যালোittain

1.7 Korkeakoulujen työllistymisaste 1993 ja 1989 – 1993 valmistuneiden koulutusalarakenne

Korkeakoulut työllistymisasteryhmittäin	Työllistymis- aste	Tutkintojen koulutusalarajakauma						
		Yhteensä	Opettajan- tutkinnot	Lääketiet. ja hoito- ala	Teknis- tiet. ja luonnontiet.	Oikeus-, kauppa- ja yhteis- kuntatiet.	Maa- ja metsä- taloustiet.	Humanist. tiet. ja taideala
	%	%	%	%	%	%	%	%
1. työllistymisryhmä								
Eläinlääketieteellinen korkeakoulu	92,0	100,0	–	100,0	–	–	–	–
Sibelius-Akatemia	87,7	100,0	33,1	–	–	–	–	66,9
2. työllistymisryhmä								
Teknillinen korkeakoulu	80,4	100,0	–	–	100,0	–	–	–
Lapin yliopisto	79,8	100,0	29,4	–	–	70,6	–	–
Lappeenrannan teknill. korkeakoulu	78,9	100,0	–	–	100,0	–	–	–
Jyväskylän yliopisto	78,2	100,0	46,3	1,6	8,8	28,7	–	14,6
Kuopion yliopisto	77,2	100,0	5,7	72,3	16,0	6,0	–	–
Tampereen teknillinen korkeakoulu	77,0	100,0	–	–	100,0	–	–	–
Joensuun yliopisto	76,8	100,0	63,7	–	7,8	11,6	4,1	12,8
Oulun yliopisto	76,4	100,0	35,1	13,1	38,4	5,8	–	7,6
3. työllistymisryhmä								
Åbo Akademi	76,2	100,0	29,3	5,1	20,5	32,4	–	12,7
Helsingin kauppakorkeakoulu	75,1	100,0	–	–	–	100,0	–	–
Turun kauppakorkeakoulu	74,1	100,0	–	–	–	100,0	–	–
Helsingin yliopisto	74,0	100,0	14,6	16,6	10,3	30,2	12,6	15,7
Tampereen yliopisto	73,6	100,0	13,7	9,7	3,3	60,1	–	13,2
Svenska handelshögskolan	72,3	100,0	–	–	–	100,0	–	–
Vaasan yliopisto	71,8	100,0	–	–	–	87,5	–	12,5
Turun yliopisto	71,7	100,0	34,5	13,2	13,8	23,8	–	14,7
4. työllistymisryhmä								
Teatterikorkeakoulu	65,9	100,0	13,4	–	–	–	–	86,6
Taideteollinen korkeakoulu	64,2	100,0	36,3	–	–	–	–	63,7
Yhteensä	75,6	100,0	21,9	10,3	22,6	31,1	2,8	11,3

kkkala93.xls\17kkkala

Koulutusalarakenteen vaikutusten arvioimiseksi on taulukko 1.7 rakennettu samalla tavalla kuin edellinen taulukko 1.6. Vasemmassa sarakkeessa ilmoitetaan työllistymisasteeltaan korkeimman koulutusalan (opettajantutkintojen) osuus korkeakoulun kaikista tutkinnoista ja oikeanpuoleisessa sarakkeessa ovat työllistymisasteeltaan matalimman koulutusalan (humanistisen ja taidealan) tutkintojen osuus korkeakoulussa.

1. työllistymisryhmään sijoittui kaksi korkeakoulua: Eläinlääketieteellinen korkeakoulu ja Sibelius-Akatemia. Eläinlääketieteellisen korkeakoulun kaikki tutkinnot olivat eläinlääketieteen lisensiaatin tutkintoja, jonka suorittaneet ovat työllistyneet parhaiten. Sibelius-Akatemia erottuu kahdesta muusta taidealan korkeakoulusta siten, että se sijoittui ylimpään työllistymisluokkaan, vaikka pääosa sen tutkinnoista oli taidealan tutkintoja. Teatterikorkeakoulu ja Taideteollinen korkeakoulu muodostivat vuoden 1993 työllisyystilanteen perusteella alimman 4. työllistymisryhmän.

2. työllistymisryhmään sisältyivät kaikki teknilliset korkeakoulut, joiden kaikki tutkinnot kuuluivat suhteellisen hyvin työllistävään tekniikan koulutusalaan. Jyväskylän ja Joensuun yliopistojen sijoittumista selittää osaltaan se, että niiden suurimmat koulutusalat olivat hyvin työllistäneitä opettajankoulutuksia. Kuopion yliopiston tutkinnoista yli 70 prosenttia oli lääketieteen alalta ja keskimääräistä heikomminkin työllistäväältä yhteiskuntatieteen alalta vain kuusi prosenttia. Lapin yliopisto poikkeaa muista tämän työllistymisryhmän korkeakouluista siinä, että pääosa sen tutkinnoista oli keskimäärin muita heikomminkin työllistäviä oikeus- ja yhteiskuntatieteellisiä tutkintoja.

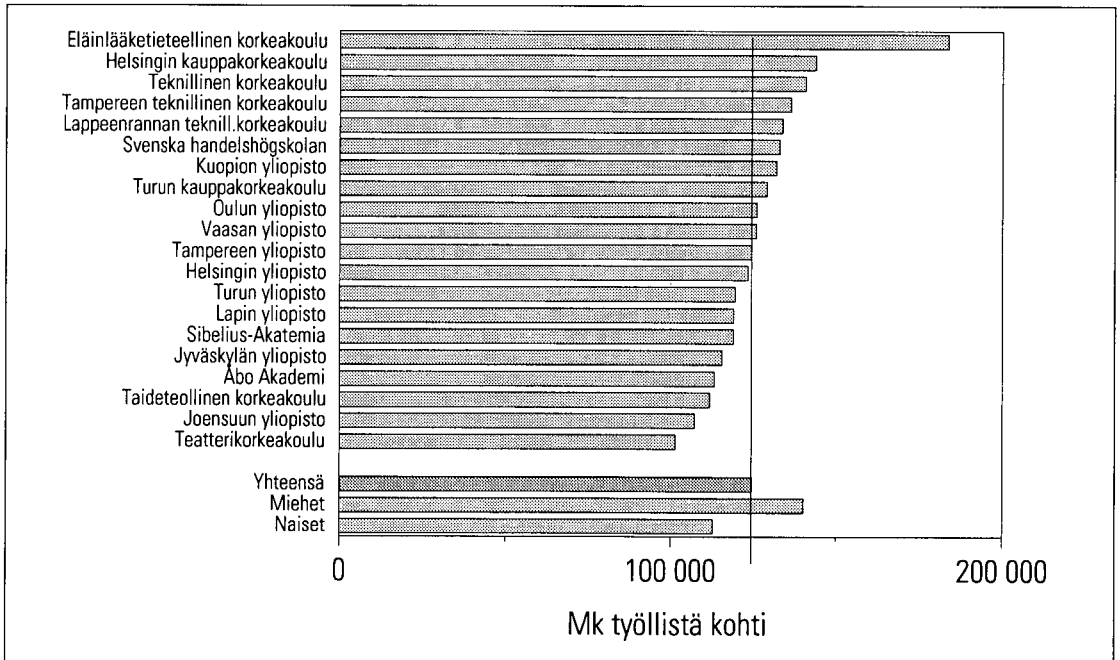
Työllistymisryhmältään toiseksi matalimpaan 3. ryhmään sijoittuivat kaikki kauppakorkeakoulut. Myös Helsingin, Tampereen ja Vaasan

yliopistojen tutkinnoista yli puolet oli kolmelta heikoimminkin työllistäväältä koulutusalaalta. Åbo Akademin tutkinnot jakautuivat melko tasan hyvin työllistäviin ja heikomminkin työllistävien koulutusalojen välillä. Niinpä se onkin työllistymisluokkansa kärjessä. Turun yliopisto poikkeaa tämän ryhmän muista korkeakouluista siinä, että yli 60 prosenttia sen tutkinnoista oli hyvintyöllistävilta koulutusaloilta.

Vuosina 1989 – 1993 korkeakouluista valmistuneiden palkkatyössä ja yrittäjinä toimineiden vuosiansiot olivat keskimäärin 125 000 mk henkeä kohti vuonna 1993 (kuvio 1.8). Suurimmat ansiot olivat Eäinlääketieteellisestä korkeakoulusta valmistuneilla ja pienimmät teatterikorkeakoulun suorittaneilla. Naisten vuosiansiot olivat keskimäärin 80 prosenttia miesten ansioista (liitetaulukko 1).

1.8

Korkeakouluista 1989 – 1993 valmistuneiden työllisten vuosiansiot keskimäärin työllistä kohti 1993



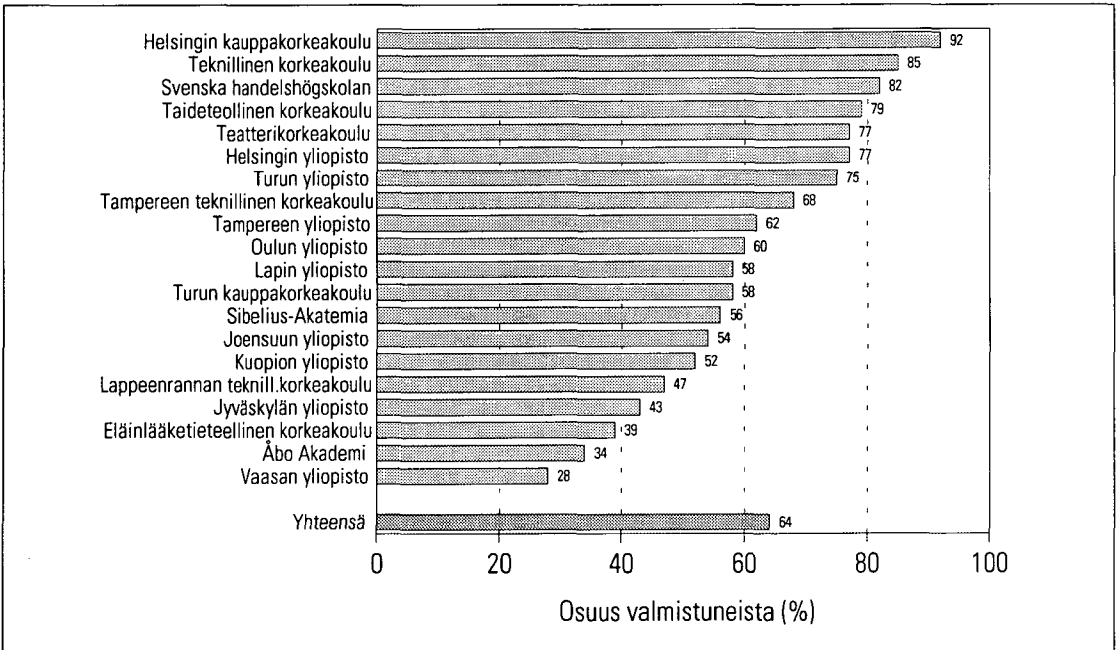
ovtmkkkkmark93.prs

Alueellinen sijoittuminen

Korkeakoulusta valmistuneiden työllistymisasteeseen vaikuttavat monien muiden tekijöiden ohella myös korkeakoulun sijaintialue. Korkeakoulun sijaintialueen vaikutusta työllistymiseen arvioitaessa on otettava huomioon, että osa tutkinnon suorittaneista on tullut korkeakouluun opiskelemaan muulta alueelta ja palannut takaisin asuinseudulleen ja että osa on muuttanut valmistuttuaan korkeakoulun sijaintialueelta toiselle alueelle työhön. Niiden, jotka tulevat matalamman työllistymisalueen korkeakouluista paremmille työllisyysalueille, voidaan arvioida nostavan matalamman työllistymisalueen korkeakoulun työllistymisastetta ja päinvastoin.

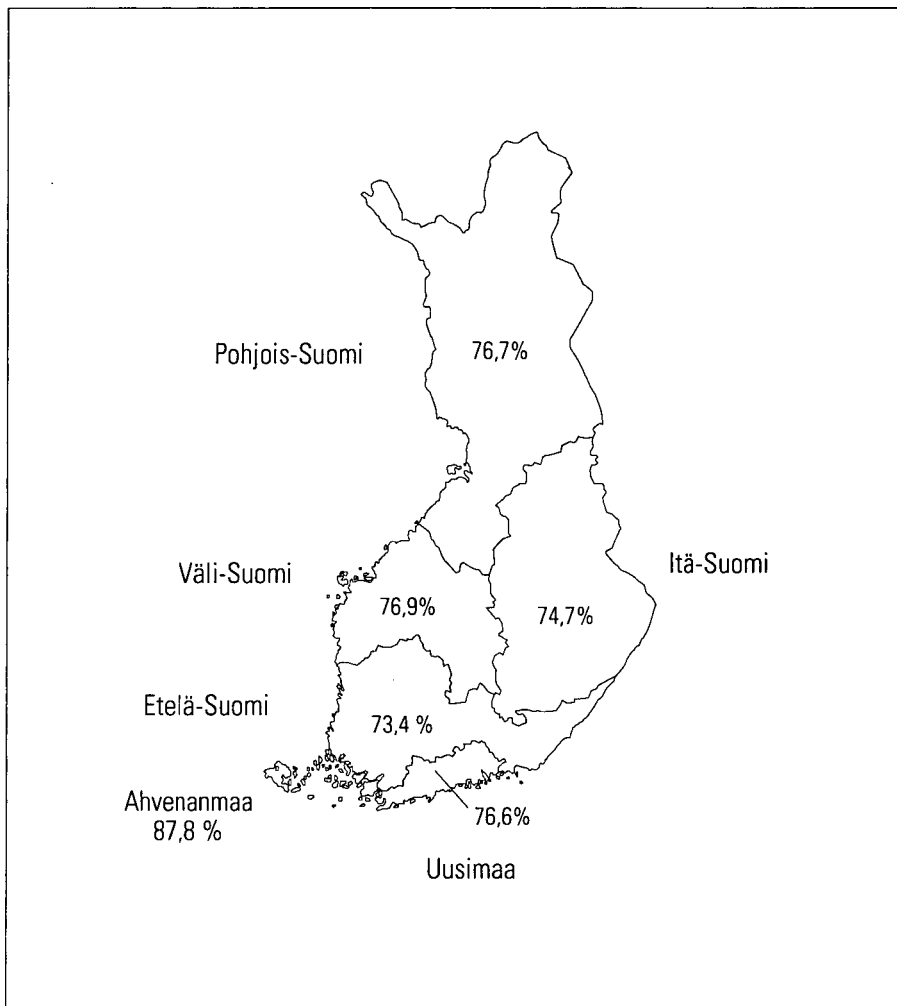
On yleistä, että korkeakoulun sijaintisuuruusalueella asuu yli puolet alueen korkeakouluista valmistuneista (kuvio 1.9). Helsingin kauppakorkeakoulusta 1989 – 1993 valmistuneista asui Uudellamaalla peräti yli 90 prosenttia vuonna 1993. Vain viiden korkeakoulun valmistuneista jäi alle puolet samalle suuralueelle kuin korkeakoulukin sijaitsi. Vaasan yliopiston käyneistä vain alle 30 prosenttia asui Väli-Suomen suuralueella. Yksityiskohtaisempaa tietoa on liitetaulukoissa 9 – 11.

1.9
Korkeakouluista 1989 – 1993 valmistuneiden asuminen korkeakoulun sijaintialueella (suuralueella) 1993



ovtmkklausam93.prs

1.10
Korkeakouluista 1989 – 1993 valmistuneiden työllistyminen suuralueittain
(valmistuneen asuinalue) 1993



ovtmkk\suury93.prs

Kuviosta 1.10 käy ilmi suuraluejako (ks. mit-tainseloste) ja suuralueilla asuvien vuosina 1989 – 1993 korkeakouluista valmistuneiden työllistyminen 1993. Suuralueittain työllistymiserot ovat vähäisiä. Ahvenanmaalla työl-

listymisaste oli kuitenkin muita suuralueita selvästi korkeampi. Alle keskiarvon (76 %) työllistymisaste oli Etelä-Suomen ja Itä-Suomen suuralueella asvilla.

Työmarkkina-asema

Kuviossa 1.11 on korkeakoulujen työmarkkina-asema osoitettu valmistuneiden työllistymisasteen ja vuosiansioiden perusteella. Kuviossa korkeakoulut on ryhmitelty neljään luokkaan työllistymisen ja vuosiansioiden keskiarvojen avulla.

Työmarkkina-asemaltaan vahvimmat korkeakoulut ovat 2. kentässä, jossa työllistymisaste ja työllisten tulotaso ovat keskimääräistä korkeammat. Näin mitaten erityisen vahva työmarkkina-asema oli Eläinlääketieteellisellä korkeakoululla vuonna 1993. Tähän ryhmään sijoittuivat kaikki teknilliset korkeakoulut sekä Kuopion ja Oulun yliopistot.

Työmarkkina-asemaltaan heikoimmat korkeakoulut ovat 3. kentässä, jossa työllistymisaste ja työllisten tulotaso ovat keskimääräistä matalammat. Heikoimmiksi erottuivat Taide-teollinen korkeakoulu ja Teatterikorkeakoulu. Muut tähän ryhmään sijoittuvat korkeakoulut olivat kuitenkin verrattain lähellä kaikkien korkeakoulujen keskiarvoja.

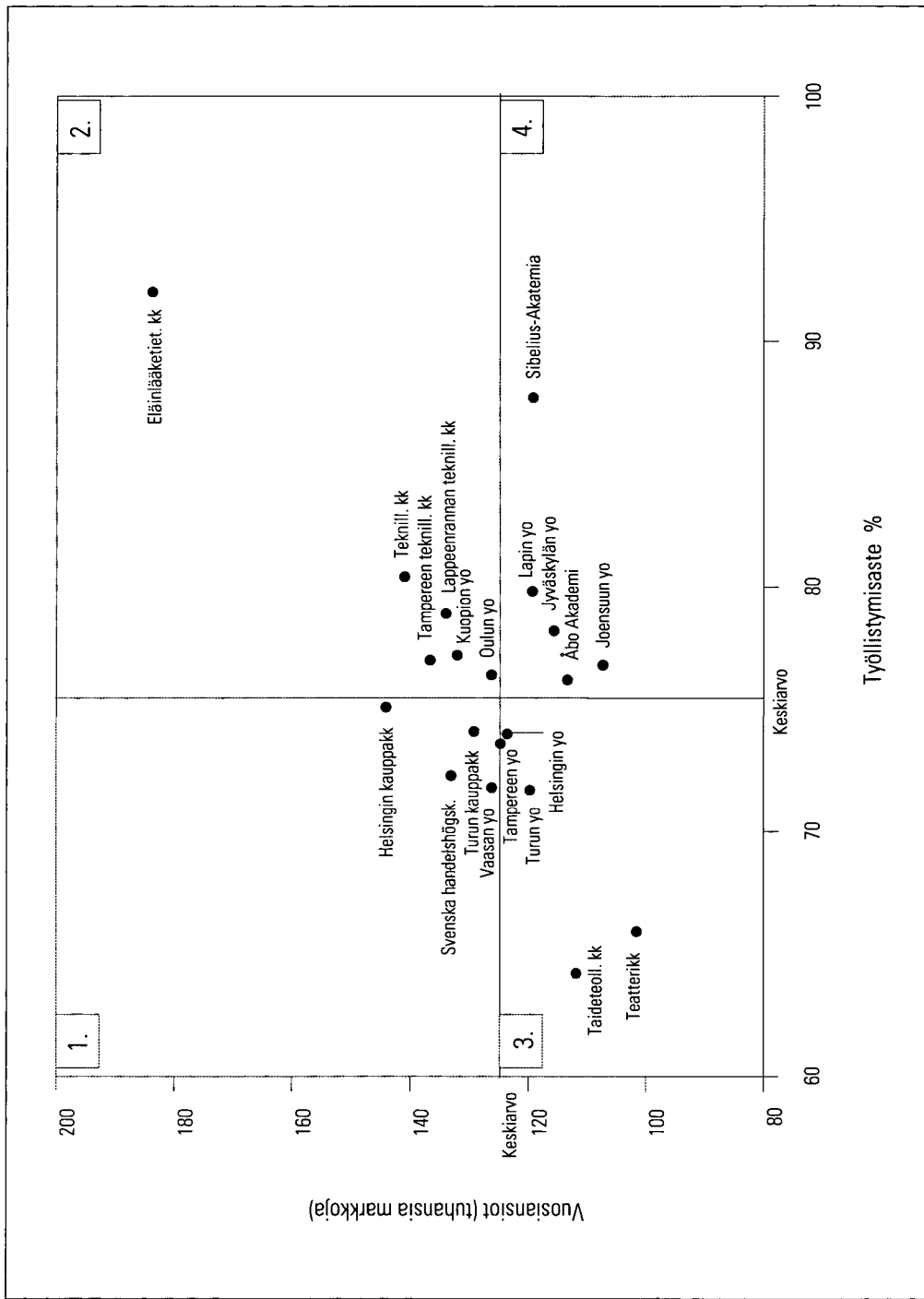
1. kenttään sijoittuvista korkeakouluista valmistuneiden työllistymisaste on keskimääräistä matalampi, mutta tulotaso keskimääräistä korkeampi. Tähän ryhmään sijoittuivat

kaikki kauppakorkeakoulut ja Vaasan yliopisto.

4. kentässä ovat työllistymisasteeltaan keskimääräistä korkeammat ja ansiotuloiltaan keskimääräistä pienemmät korkeakoulut. Erityisesti Sibelius-Akatemian työllistymisaste oli paljon korkeampi kuin muiden tämän ryhmän korkeakoulujen. Muut tähän ryhmään sijoittuneet korkeakoulut ovat Lapin, Jyväskylän ja Joensuun yliopistot sekä Åbo Akademi.

Korkeakoulujen työmarkkina-asemaryhmä ei sellaisenaan kerro korkeakoulujen "hyvyydestä" tai "huonoudesta". Mittain osoittaa vain, mikä on oppilaitosten työmarkkina-asema valmistuneiden työllistymisen ja vuosiansioiden perusteella. Tutkinnon suorittaneiden työllistymiseen, työllistymiseroihin ja ansiotuloihin vaikuttavat monet tekijät. Ne ovat monen tekijän yhteisvaikutusta. Arviointitoiminnan varaan jää tarkempi selvittely, mikä vaikutus tässä tarkastelluilla koulutusala- ja aluerakennetekijöillä on työllistymiseen ja ansiotuloihin, mikä vaikutus on korkeakoulun toiminnallisella laadulla ja mikä muilla seikoilla. Mittainselosteen tulkinta- kohdassa on asiaa käsitelty enemmän.

1.11 Korkeakoulujen työmarkkina-asema 1993



2 Korkeakouluista valmistuneiden työllistyminen tutkintoryhmittäin

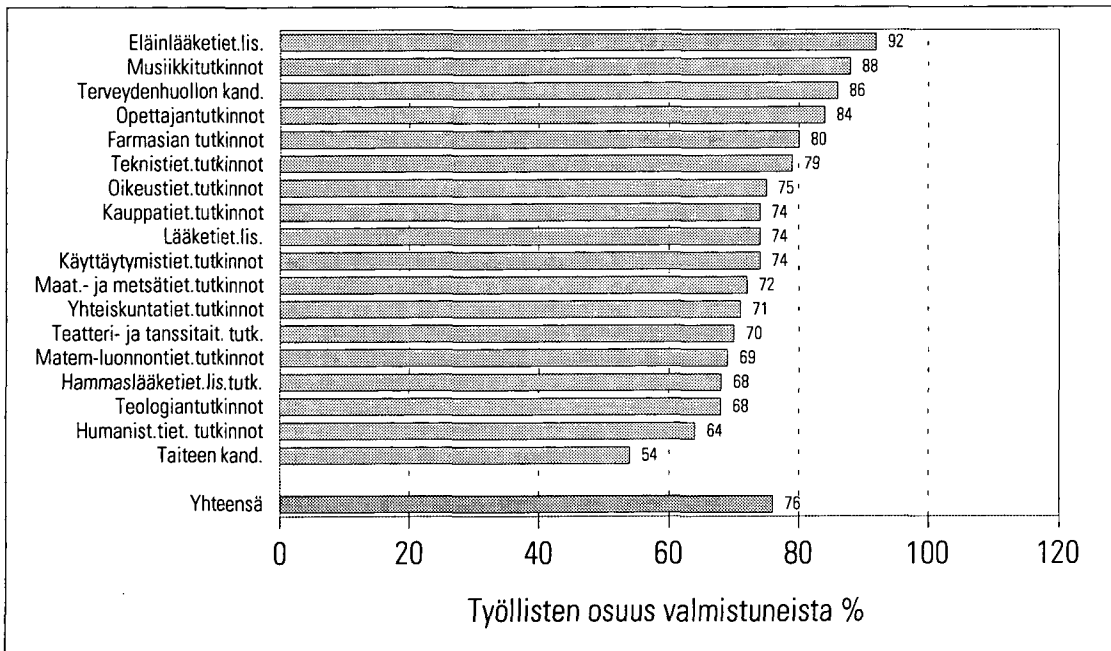
Tässä luvussa vertaillaan korkeakouluista valmistuneiden työllistymistä tutkintoryhmittäin. Korkeakoulut on asetettu järjestykseen tutkinnon tai tutkintoryhmän työllistymisen perusteella. Monialaisista korkeakouluista voidaan näin saada tarkempi vertailuperusta. Toisaalta tarkastelu jää koko korkeakoulun kannalta osittaiskuvaukseksi. Lisäksi esitetään pääaineryhmätietoa taustaksi.

Tutkintoryhmät on muodostettu Tilastokeskuksen koulutusluokitus-standardista siten, että havaintojen määrä olisi riittävä vertailujen tekemiseen. Jaottelu ei ole välttämättä yhteydessä korkeakoulujen tiedekunta- ja laitostajoihin. Luokituksia ja tutkintoryhmiä on

tarkemmin selostettu mittainselosteen liitteessä "Korkeakouluista 1989 – 1993 valmistuneiden tutkintoryhmittely". Liitetaulukoissa 6 – 8 on tarkempia tutkinto- ja pääaineryhmätietoja.

Tutkintojen välillä oli suuret työllistymiserot. Työllistyminen vaihteli 92 ja 54 prosentin välillä vuonna 1993. Yli 80 työllistymisprosentin tutkintoja olivat eläinlääketieteen, musiikin, terveydenhuollon ja opettajien tutkinnot. Matemaattis-luonnontieteellisen, hammaslääketieteellisen, teologian, humanistisen ja taiteen tutkinnon suorittaneista oli työllisiä alle 70 prosenttia (kuvio 2.1).

2.1
Korkeakouluista 1989 – 1993 valmistuneiden työllistyminen tutkintoryhmittäin 1993



ovtmkkluttyö93.prs

Humanistisen alan vertailu

Humanistisen alan tutkintoihin sisältyvät vuosina 1989 – 1993 filosofian kandidaattitutkinnon (ylemmän korkeakoulututkinnon) suorittaneet ja pieni määrä humanistisen alan alemman korkeakoulututkinnon suorittaneita.

Tarkastelun taustatiedoksi humanistisen alan tutkinnot on jaoteltu tässä kuuteen pääaineryhmään (taulukko 2.2). Pääaineryhmien välillä oli selvät erot työllistymisessä. Vuonna 1993 työllistyivät parhaiten (68 %) kielitieteen alaan kuuluvan tutkinnon suorittaneet. Heikoin (54 %) työllisyystilanne oli kulttuurien tutkimuksen alalta valmistuneilla.

Kahdeksassa korkeakoulussa suoritettiin vuosina 1989 – 1993 humanistisen alan tutkintoja. Taulukossa 2.3 korkeakoulut on asetettu humanistisen alan työllistymisprosentin perusteella järjestykseen. Taulukon pääaineryhmä-sarakkeet ovat pääaineryhmän työllistymisasteen mukaisessa järjestyksessä siten, että pääaineryhmä-sarake vasemmalla on parhaiten työllistävä opinto-ala ja pääaineryhmä-sarake oikealla on heikoimmin työllistävä pääaineryhmä.

2.3

Korkeakoulut humanistisen alan tutkintojen työllistymisen mukaisessa järjestyksessä 1993 ja tutkinnon 1989 – 1993 suorittaneiden pääaineryhmärakenne

Korkeakoulut työllistymisaste-järjestyksessä	Työllisyysaste %	Pääaineryhmäjakauma							
		Tutkintoja %	Kielitiede %	Taiteiden tutkimus %	Kielenkääntäjä %	Kirjall. tutkimus, filosofia %	Historia, arkeologia %	Kulttuurien tutkimus %	
Oulun yliopisto	69,3	322	100,0	70,3	–	–	9,6	18,9	1,2
Åbo Akademi	66,5	194	100,0	54,7	10,8	–	11,3	10,8	12,4
Jyväskylän yliopisto	64,9	649	100,0	53,9	19,6	–	8,6	12,5	5,4
Tampereen yliopisto	64,2	586	100,0	42,7	–	16,2	22,2	14,0	4,9
Helsingin yliopisto	63,7	1 039	100,0	46,4	10,0	5,2	17,1	12,6	8,7
Vaasan yliopisto	63,0	154	100,0	24,7	–	75,3	–	–	–
Joensuun yliopisto	61,9	310	100,0	24,8	–	38,4	14,2	19,7	2,9
Turun yliopisto	61,1	701	100,0	33,7	4,4	16,0	12,8	19,5	13,6
Yhteensä	63,9	3 955	100,0	44,7	7,2	12,5	13,9	14,5	7,2

Abtieto.xls\716b

2.2

Humanistisen alan tutkinnon 1989 – 1993 suorittaneiden työllistyminen pääaineryhmittäin 1993

Pääaineryhmä	Työllistymisaste 1993 %	Tutkintoja 1989 – 1993
Kielitiede	68,0	1 765
Taiteiden tutkimus	66,8	283
Kielenkääntäjä	64,3	496
Kirjall. tutkimus, filosofia	59,5	551
Historia, arkeologia	58,7	574
Kulttuurien tutkimus	53,8	286
Yhteensä	63,9	3 955

Abtieto.xls\716a

Työllistymisaste vaihteli korkeakouluittain 61 ja 69 prosentin välillä. Oulun yliopiston sijoittumista järjestyksessä ylimmäksi selittää osaltaan hyvin työllistyneen kielitieteen pääaineryhmän muita selvästi suurempi osuus. Vastaavasti Turun yliopiston viimeinen sija johtuu osaltaan siitä, että heikosti työllistyneiltä historian ja kulttuurien tutkimuksen aloilta valmistuneiden osuus on keskimääräistä suurempi.

Matemaattis-luonnontieteellisen alan vertailu

Matemaattis-luonnontieteellisen alan tutkimuksiin sisältyvät vuosina 1989 – 1993 filosofian kandidaattitutkinnon (ylemmän korkeakoulututkinnon) suorittaneet ja pieni määrä luonnontieteellisen alan alemman korkeakoulututkinnon suorittaneita.

Taustatiedoksi matemaattis-luonnontieteellisen alan tutkimukset on jaoteltu tässä viiteen pääaineryhmään (taulukko 2.4). Pääaineryhmien välillä oli suuret erot työllistymisessä vuonna 1993. Parhaiten työllistyivät matematiikan ja tietojenkäsittelyn alaan kuuluvan tutkinnon suorittaneet (81 % valmistuneista). Heikoin työllisyystilanne oli geologian ja maantieteen alalta valmistuneilla, 58 prosenttia.

Kahdeksassa korkeakoulussa suoritettiin vuosina 1989 – 1993 matemaattis-luonnontieteellisen alan tutkintoja. Taulukossa 2.5 korkeakoulut on asetettu matemaattis-luonnontieteellisen alan työllistymisprosentin perusteella järjestykseen. Taulukon pääaineryhmä-sarakkeet ovat pääaineryhmän työllistymisasteen mukaisessa järjestyksessä siten,

2.4

Matemaattis-luonnontieteellisen alan tutkinnon 1989 – 1993 suorittaneiden työllistyminen pääaineryhmittäin 1993

Pääaineryhmä	Työllistymisaste 1993	Tutkintoja 1989 – 1993
	%	
Matem., tietojenkäsittely	81,4	926
Fysiikka, tähtitiede	75,8	360
Kemia	65,6	880
Biologia	61,9	842
Geologia, maantiede	57,9	420
Yhteensä	69,1	3 428

Abtieto.xls\745b

että pääaineryhmä-sarake vasemmalla on parhaiten työllistävä pääaineryhmä ja pääaineryhmä-sarake oikealla on heikoimmin työllistävä pääaineryhmä.

Työllistymisaste vaihteli korkeakouluittain 67 ja 73 prosentin välillä. Pääaineryhmien rakenne taulukossa 2.5 esitetyllä tavalla jaoteltuna ei tuo esiin selväpiirteistä selitystä työllistymisaste-eroille.

2.5

Korkeakoulut matemaattis-luonnontieteellisen alan tutkintojen työllistymisen mukaisessa järjestyksessä 1993 ja tutkinnon 1989 – 1993 suorittaneiden pääaineryhmärakenne

Korkeakoulut työllistymisjärjestyksessä	Työllistymisaste	Pääaineryhmäjakauma						
		Tutkintoja	Matem., tietojenkäsittely	Fysiikka, tähtitiede	Kemia	Biologia	Geologia, maantiede	
	%	%	%	%	%	%	%	
Tampereen yliopisto	72,7	150	100,0	100,0	–	–	–	–
Joensuun yliopisto	72,7	194	100,0	27,3	4,6	24,7	28,5	14,9
Oulun yliopisto	72,6	624	100,0	25,3	9,1	24,7	20,7	20,2
Turun yliopisto	68,6	657	100,0	25,6	8,8	31,2	17,7	16,7
Åbo Akademi	68,0	178	100,0	31,5	8,4	23,0	29,2	7,9
Kuopion yliopisto	67,9	268	100,0	12,7	14,9	23,5	48,9	–
Helsingin yliopisto	67,4	965	100,0	24,1	10,5	27,4	23,4	14,6
Jyväskylän yliopisto	66,6	392	100,0	18,9	20,4	26,8	33,9	–
Yhteensä	69,1	3 428	100,0	26,9	10,5	25,7	24,6	12,3

Abtieto.xls\745b

Teknistieteellisen alan vertailu

Teknistieteellisen alan tutkintoihin sisältyvät vuosina 1989 – 1993 diplomi-insinöörin ja arkkitehdin tutkinnon suorittaneet.

Teknistieteellisen alan tutkinnot on jaoteltu seitsemään pääaineryhmään (taulukko 2.6). Pääaineryhmien välillä oli suuret erot työllistymisessä vuonna 1993. Parhaiten työllistyi tietotekniikan, sähkötekniikan ja teknillisen fysiikan aloihin kuuluvat tutkinnon suorittaneet (noin 90 % valmistuneista). Heikoin työllisyystilanne oli arkkitehdeillä. Vain 41 prosenttia 1989 – 1993 valmistuneista oli työllisiä vuonna 1993.

Viidessä korkeakoulussa suoritettiin vuosina 1989 – 1993 teknistieteellisen alan tutkintoja. Taulukossa 2.7 korkeakoulut on asetettu teknistieteellisen alan työllistymisprosentin perusteella järjestykseen. Taulukon pääaineryhmä-sarakkeet ovat pääaineryhmän työllistymisasteen mukaisessa järjestyksessä siten, että pääaineryhmä-sarake vasemmalla on parhaiten työllistävä pääaineryhmä ja pääaineryhmä-sarake oikealla on heikoimmin työllistävä pääaineryhmä.

2.7 Korkeakoulut teknistieteellisen alan tutkintojen työllistymisen mukaisessa järjestyksessä 1993 ja tutkinnon 1989 – 1993 suorittaneiden pääaineryhmärakenne

Korkeakoulut työllistymisjärjestyksessä	Työllistymis- aste %	Pääaineryhmäjakauma								
		Tutkintoja %	Tieto- tekniikka %	Sähkötekn. tekn.fys. %	Konetekn., energia- tekniikka %	Prosessi- tekniikka %	Muu tekniikka %	Raken- nustekn., maanmitt. %	Arkki- tehdit %	
Teknillinen korkeakoulu	80,4	3 181	100,0	15,8	15,9	18,6	22,0	5,5	16,2	6,0
Åbo Akademi	79,8	208	100,0	–	–	–	100,0	–	–	–
Lappeenrannan teknill. korkea- koulu	78,9	863	100,0	6,1	7,6	35,4	17,8	33,1	–	–
Tampereen teknillinen korkea- koulu	77,0	1 652	100,0	21,4	22,5	25,3	0,7	9,4	12,3	8,4
Oulun yliopisto	76,7	1 009	100,0	18,0	23,8	10,4	6,9	16,6	15,0	9,3
Yhteensä	78,9	6 913	100,0	15,8	17,1	20,6	16,5	11,3	12,6	6,1

Abtieto.xls\741b

2.6

Teknistieteellisen alan tutkinnon 1989 – 1993 suorittaneiden työllistyminen pääaineryhmittäin 1993

Pääaineryhmä	Työllistymis- aste 1993 %	Tutkintoja 1989 – 1993
Tietotekniikka	91,3	1 092
Sähkötekn., tekn. fys.	90,0	1 184
Kone-, energiatekniikka	79,9	1 421
Prosessitekniikka	77,2	1 140
Muu pääaine	75,7	782
Rakennustekn., maanmitt.	69,8	871
Arkkitehdit	41,1	423
Yhteensä	78,9	6 913

Abtieto.xls\741a

Korkeakoulujen työllistymisaste vaihteli 77 ja 80 prosentin välillä. Erot korkeakoulujen välillä olivat vähäisiä. Taulukossa 2.7 esitettyjen tietojen perusteella ei ole näkyvissä selväpiirteistä tutkintorakenneselitystä eroille.

Muiden alojen vertailut

Taulukossa 2.8 on korkeakoulut asetettu järjestykseen luokanopettajan tutkinnon 1989 – 1993 suorittaneiden työllistymisasteen perusteella vuonna 1993. Työllistymisasteet olivat korkeita, keskimäärin yli 90 prosenttia, ja erot suhteellisen pieniä. Parhaiten työllistyivät Tampereen yliopistosta valmistuneet, 94 prosenttia tutkinnon suorittaneista. Vain Turun yliopistosta valmistuneilla työllistymisprosentti oli alle 90.

Taulukossa 2.9 korkeakoulut on asetettu tutkintoryhmittäin oikeus-, kaupp- ja yhteiskuntatieteellisten tutkintojen työllistymisprosentin perusteella järjestykseen. Missä määrin erot johtuvat pääainevalinnoista, ei mittain kerro.

Oikeustieteellisiin tutkintoihin sisältyvät taulukossa 2.9 oikeustieteen kandidaatin ja varanotaarin tutkinnon suorittaneet. Vaikka työllistymiserot eivät olekaan suuria, niin Turun yliopiston työllistymisprosentti on kuitenkin selvästi keskiarvon alapuolella.

2.8 Korkeakoulut luokanopettajan tutkinnon työllistymisen mukaisessa järjestyksessä 1993

Korkeakoulut työllistymisjärjestyksessä	Työllistymisaste 1993	Tutkintoja 1989 – 1993
%		
Tampereen yliopisto	94,3	386
Joensuun yliopisto	94,1	683
Lapin yliopisto	93,3	269
Åbo Akademi	93,2	295
Jyväskylän yliopisto	92,3	560
Helsingin yliopisto	91,7	399
Oulun yliopisto	90,2	794
Turun yliopisto	87,6	707
Yhteensä	91,6	4 093

oplejär.xls/loipettajat

2.9 Korkeakoulut oikeus-, kaupp- ja yhteiskuntatieteellisen alan tutkintojen työllistymisen mukaisessa järjestyksessä 1993

Korkeakoulut työllistymisjärjestyksessä	Työllistymisaste 1993	Tutkintoja 1989 – 1993
%		
Oikeustieteelliset tutkinnot¹⁾	75,0	2 204
Helsingin yliopisto	76,3	1 260
Lapin yliopisto	74,8	412
Turun yliopisto	72,3	530
Kauppätieteelliset tutkinnot²⁾	74,4	5 456
Jyväskylän yliopisto	80,7	394
Helsingin kauppakorkeakoulu	75,1	1 570
Åbo Akademi	74,9	263
Turun kauppakorkeakoulu	74,1	950
Vaasan yliopisto	73,3	1 007
Tampereen yliopisto	72,9	443
Svenska handelshögskolan	72,3	820
Yhteiskuntatieteelliset tutkinnot	70,8	4 840
Kuopion yliopisto	84,0	100
Lapin yliopisto	75,0	148
Oulun yliopisto	74,7	87
Tampereen yliopisto	72,3	2 016
Helsingin yliopisto	70,5	1 190
Vaasan yliopisto	70,3	74
Jyväskylän yliopisto	68,8	356
Turun yliopisto	67,5	431
Joensuun yliopisto	64,7	173
Åbo Akademi	63,8	265
Käyttäytymistieteelliset tutkinnot	73,9	1 754
Jyväskylän yliopisto	81,0	522
Joensuun yliopisto	77,8	117
Turun yliopisto	75,1	169
Helsingin yliopisto	71,6	380
Lapin yliopisto	70,1	87
Tampereen yliopisto	69,6	250
Oulun yliopisto	66,0	150
Åbo Akademi	63,3	79
Yhteensä	73,2	14 254

1) Åbo Akademi ei sisälly vertailuun havaintojen pienestä määrästä johtuen (2 tutkintoa)

2) Oulun yliopisto ei sisälly vertailuun havaintojen pienestä määrästä johtuen (9 tutkintoa)

oplejär.xls/loik.kaup.yhteisk.

2.10

Korkeakoulut lääke- ja hammaslääketieteen lisansiaattitutkintojen työllistymisen mukaisessa järjestyksessä 1993

Korkeakoulut työllistymisjärjestyksessä	Työllistymis- aste 1993 %	Tutkintoja 1989 – 1993
Lääketiet.lis.tutkinto	74,2	2 175
Kuopion yliopisto	77,8	379
Oulun yliopisto	76,1	422
Helsingin yliopisto	73,1	577
Turun yliopisto	72,6	424
Tampereen yliopisto	71,6	373
Hammaslääketiet.lis.tutk.	68,1	571
Oulun yliopisto	70,9	117
Helsingin yliopisto	67,6	182
Turun yliopisto	67,3	162
Kuopion yliopisto	67,3	110

opejärj.xls/lääketiede

Kauppätieteellisiä tutkintoja ovat ekonomin ylemmät ja alemmat korkeakoulututkinnot, kauppätieteen ja taloustieteen kandidaattitutkinnot. Kun kaikkien muiden korkeakoulujen työllistymisasteet olivat suunnilleen keskiarvon (74 %) tuntumassa, niin Jyväskylän yliopisto erottuu muista korkeakouluista selvästi keskiarvoa korkeammalla työllistymisprosentillaan (81 %).

Kymmenessä korkeakoulussa suoritettiin vuosina 1989 – 1993 yhteiskuntatieteellisen alan

tutkintoja. Yhteiskuntatieteellisiin tutkintoihin sisältyvät tässä yhteiskunta-, valtio- ja hallinto-tieteiden kandidaattitutkinnot sekä sosionomitutkinnot ja vastaavat tutkinnot. Työllistymisaste vaihteli korkeakoulujen välillä 64 ja 84 prosentin välillä. Kuopion yliopisto sijoittuu ensimmäiseksi muita paljon korkeammalla työllistymisprosentilla.

Käyttätymistieteellisiin tutkintoihin sisältyvät tässä kasvatustieteen (ei opettajantutkintoja), liikuntatieteen ja psykologian kandidaatin tutkinnot. Työllistymisaste vaihteli korkeakoulujen välillä 63 ja 81 prosentin välillä. Jyväskylän yliopistosta valmistuneet ovat sijoittuneet työhön selvästi suuremmalla osuudella kuin muista korkeakouluista valmistuneet.

Lääketieteen lisensiaatin tutkintoja suoritettiin viidessä korkeakoulussa (taulukko 2.10). Työllistymiserot korkeakoulujen välillä olivat pieniä. Parhaiten työllistyivät vuonna 1993 Kuopion yliopistosta valmistuneet, 78 prosenttia ja heikoimmin Tampereen yliopistosta valmistuneet, 72 prosenttia.

Hammaslääketieteen lisensiaatin tutkintoja suoritettiin 1989 – 1993 neljässä korkeakoulussa. Valmistuneista oli työssä 68 prosenttia vuonna 1993. Työllistymiserot olivat pieniä. Vain Oulun yliopiston työllistymisprosentti oli yli 70.

**Liite 1
Korkeakouluista 1989 – 1993 valmistuneet, työllistyminen ja vuosiansiot korkeakouluittain
sukupuolen mukaan 1993**

Korkeakoulu	Tutkinnon suorittaneita	Työllistyminen 1993		Työvoimaan kuulumattomia	Työllisten vuosiansiot mk/henkilö
		Työllisiä	Työttömiä		
Yhteensä	45 801	34 605	5 133	6 063	124 752
Miehet	19 271	14 950	2 118	2 203	140 420
Naiset	26 530	19 655	3 015	3 860	112 834
Helsingin yliopisto	9 386	6 942	1 034	1 410	123 597
Miehet	3 437	2 544	405	488	141 351
Naiset	5 949	4 398	629	922	113 328
Turun yliopisto	4 755	3 410	642	703	119 688
Miehet	1 654	1 236	203	215	134 858
Naiset	3 101	2 174	439	488	111 064
Åbo Akademi	1 879	1 431	171	277	113 340
Miehet	691	538	59	94	128 982
Naiset	1 188	893	112	183	103 915
Oulun yliopisto	4 258	3 253	507	498	126 205
Miehet	1 939	1 557	213	169	135 562
Naiset	2 319	1 696	294	329	117 615
Tampereen yliopisto	4 508	3 319	609	580	124 702
Miehet	1 505	1 114	214	177	144 966
Naiset	3 003	2 205	395	403	114 464
Jyväskylän yliopisto	4 437	3 471	427	539	115 625
Miehet	1 284	1 041	118	125	129 784
Naiset	3 153	2 430	309	414	109 559
Vaasan yliopisto	1 235	887	143	205	126 155
Miehet	570	424	70	76	145 156
Naiset	665	463	73	129	108 755
Kuopion yliopisto	1 674	1 293	168	213	132 053
Miehet	385	294	35	56	161 763
Naiset	1 289	999	133	157	123 309
Joensuun yliopisto	2 494	1 915	278	301	107 265
Miehet	779	601	90	88	120 246
Naiset	1 715	1 314	188	213	101 328
Lapin yliopisto	916	731	101	84	119 259
Miehet	412	330	49	33	130 470
Naiset	504	401	52	51	110 032

**Liite 1
jatkuu**

Korkeakoulu	Tutkinnon suorittaneita	Työllistyminen 1993		Työvoimaan kuulumattomia	Työllisten vuosiansiot mk/henkilö
		Työllisiä	Työttömiä		
Helsingin kauppakorkeakoulu	1 570	1 179	156	235	144 036
Miehet	752	570	74	108	167 358
Naiset	818	609	82	127	122 208
Svenska handelshögskolan	820	593	79	148	133 053
Miehet	391	285	43	63	155 426
Naiset	429	308	36	85	112 351
Turun kauppakorkeakoulu	950	704	100	146	129 203
Miehet	438	319	62	57	145 394
Naiset	512	385	38	89	115 788
Teknillinen korkeakoulu	3 181	2 559	278	344	140 921
Miehet	2 514	2 084	206	224	146 350
Naiset	667	475	72	120	117 104
Lappeenrannan teknill. korkeakoulu	863	681	96	86	133 943
Miehet	691	553	78	60	138 056
Naiset	172	128	18	26	116 173
Tampereen teknillinen korkeakoulu	1 652	1 272	197	183	136 553
Miehet	1 400	1 122	147	131	139 709
Naiset	252	150	50	52	112 949
Teatterikorkeakoulu	82	54	22	6	101 496
Miehet	34	21	11	2	102 138
Naiset	48	33	11	4	101 088
Taideteollinen korkeakoulu	413	265	96	52	111 885
Miehet	145	101	29	15	124 716
Naiset	268	164	67	37	103 983
Sibelius-Akatemia	553	485	27	41	119 151
Miehet	215	184	12	19	135 223
Naiset	338	301	15	22	109 326
Eläinlääketieteellinen korkeakoulu	175	161	2	12	183 687
Miehet	35	32	–	3	241 344
Naiset	140	129	2	9	169 385

ptaulu93.xls\liite1

Liite 2
Korkeakouluista 1989 – 1993 valmistuneiden työllistymisosuudet ja vuosiansiot korkeakouluittain
sukupuolen mukaan 1993

Korkeakoulu	Tutkinnon suorittaneita (%)	Työllistyminen 1993		Työvoimaan kuulumattomia (%)	Työllisten vuosiansiot mk/henkilö
		Työllisiä (%)	Työttömiä (%)		
Yhteensä	100,0	75,6	11,2	13,2	124 752
Miehet	100,0	77,6	11,0	11,4	140 420
Naiset	100,0	74,1	11,4	14,5	112 834
Helsingin yliopisto	100,0	74,0	11,0	15,0	123 597
Miehet	100,0	74,0	11,8	14,2	141 351
Naiset	100,0	73,9	10,6	15,5	113 328
Turun yliopisto	100,0	71,7	13,5	14,8	119 688
Miehet	100,0	74,7	12,3	13,0	134 858
Naiset	100,0	70,1	14,2	15,7	111 064
Åbo Akademi	100,0	76,2	9,1	14,7	113 340
Miehet	100,0	77,9	8,5	13,6	128 982
Naiset	100,0	75,2	9,4	15,4	103 915
Oulun yliopisto	100,0	76,4	11,9	11,7	126 205
Miehet	100,0	80,3	11,0	8,7	135 562
Naiset	100,0	73,1	12,7	14,2	117 615
Tampereen yliopisto	100,0	73,6	13,5	12,9	124 702
Miehet	100,0	74,0	14,2	11,8	144 966
Naiset	100,0	73,4	13,2	13,4	114 464
Jyväskylän yliopisto	100,0	78,2	9,6	12,1	115 625
Miehet	100,0	81,1	9,2	9,7	129 784
Naiset	100,0	77,1	9,8	13,1	109 559
Vaasan yliopisto	100,0	71,8	11,6	16,6	126 155
Miehet	100,0	74,4	12,3	13,3	145 156
Naiset	100,0	69,6	11,0	19,4	108 755
Kuopion yliopisto	100,0	77,2	10,0	12,7	132 053
Miehet	100,0	76,4	9,1	14,5	161 763
Naiset	100,0	77,5	10,3	12,2	123 309
Joensuun yliopisto	100,0	76,8	11,1	12,1	107 265
Miehet	100,0	77,2	11,6	11,3	120 246
Naiset	100,0	76,6	11,0	12,4	101 328
Lapin yliopisto	100,0	79,8	11,0	9,2	119 259
Miehet	100,0	80,1	11,9	8,0	130 470
Naiset	100,0	79,6	10,3	10,1	110 032

* Jos havaintojen määrä on alle 30 (ks. liite 1), ei korkeakouluja voida verrata keskenään.

**Liite 2
jatkuu**

Korkeakoulu	Tutkinnon suorittaneita (%)	Työllistyminen 1993		Työvoimaan kuulumattomia (%)	Työllisten vuosiansiot mk/henkilö
		Työllisiä (%)	Työttömiä (%)		
Helsingin kauppakorkeakoulu	100,0	75,1	9,9	15,0	144 036
Miehet	100,0	75,8	9,8	14,4	167 358
Naiset	100,0	74,4	10,0	15,5	122 208
Svenska handelshögskolan	100,0	72,3	9,6	18,0	133 053
Miehet	100,0	72,9	11,0	16,1	155 426
Naiset	100,0	71,8	8,4	19,8	112 351
Turun kauppakorkeakoulu	100,0	74,1	10,5	15,4	129 203
Miehet	100,0	72,8	14,2	13,0	145 394
Naiset	100,0	75,2	7,4	17,4	115 788
Teknillinen korkeakoulu	100,0	80,4	8,7	10,8	140 921
Miehet	100,0	82,9	8,2	8,9	146 350
Naiset	100,0	71,2	10,8	18,0	117 104
Lappeenrannan teknill. korkeakoulu	100,0	78,9	11,1	10,0	133 943
Miehet	100,0	80,0	11,3	8,7	138 056
Naiset	100,0	74,4	10,5	15,1	116 173
Tampereen teknillinen korkeakoulu	100,0	77,0	11,9	11,1	136 553
Miehet	100,0	80,1	10,5	9,4	139 709
Naiset	100,0	59,5	19,8	20,6	112 949
Teatterikorkeakoulu	100,0	65,9	26,8	7,3	101 496
Miehet	100,0	61,8	32,4	5,9	102 138
Naiset	100,0	68,8	22,9	8,3	101 088
Taideteollinen korkeakoulu	100,0	64,2	23,2	12,6	111 885
Miehet	100,0	69,7	20,0	10,3	124 716
Naiset	100,0	61,2	25,0	13,8	103 983
Sibelius-Akatemia	100,0	87,7	4,9	7,4	119 151
Miehet	100,0	85,6	5,6	8,8	135 223
Naiset	100,0	89,1	4,4	6,5	109 326
Eläinlääketieteellinen korkeakoulu	100,0	92,0	1,1	6,9	183 687
Miehet	100,0	91,4	–	8,6	241 344
Naiset	100,0	92,1	1,4	6,4	169 385

ptaulu93.xls\liite2

Liite 3
Korkeakouluista 1989 – 1993 valmistuneiden pääasiallinen toiminta korkeakouluittain
sukupuolen mukaan 1993

Korkeakoulu	Tutkinnon suorittaneita	Työlliset 1993		Työttömät	Opiskelijat	Muut
		Palkansaajia	Yrittäjiä			
Yhteensä	45 801	33 507	1 098	5 133	4 201	1 862
Miehet	19 271	14 428	522	2 118	1 587	616
Naiset	26 530	19 079	576	3 015	2 614	1 246
Helsingin yliopisto	9 386	6 659	283	1 034	997	413
Miehet	3 437	2 407	137	405	373	115
Naiset	5 949	4 252	146	629	624	298
Turun yliopisto	4 755	3 293	117	642	520	183
Miehet	1 654	1 186	50	203	176	39
Naiset	3 101	2 107	67	439	344	144
Åbo Akademi	1 879	1 404	27	171	193	84
Miehet	691	526	12	59	67	27
Naiset	1 188	878	15	112	126	57
Oulun yliopisto	4 258	3 167	86	507	348	150
Miehet	1 939	1 516	41	213	115	54
Naiset	2 319	1 651	45	294	233	96
Tampereen yliopisto	4 508	3 230	89	609	408	172
Miehet	1 505	1 072	42	214	136	41
Naiset	3 003	2 158	47	395	272	131
Jyväskylän yliopisto	4 437	3 403	68	427	377	162
Miehet	1 284	1 024	17	118	90	35
Naiset	3 153	2 379	51	309	287	127
Vaasan yliopisto	1 235	860	27	143	143	62
Miehet	570	406	18	70	57	19
Naiset	665	454	9	73	86	43
Kuopion yliopisto	1 674	1 260	33	168	156	57
Miehet	385	282	12	35	35	21
Naiset	1 289	978	21	133	121	36
Joensuun yliopisto	2 494	1 885	30	278	233	68
Miehet	779	593	8	90	77	11
Naiset	1 715	1 292	22	188	156	57
Lapin yliopisto	916	696	35	101	73	11
Miehet	412	310	20	49	32	1
Naiset	504	386	15	52	41	10

**Liite 3
jatkuu**

Korkeakoulu	Tutkinnon suorittaneita	Työlliset 1993 Palkansaajia	Yrittäjiä	Työttömät	Opiskelijat	Muut
Helsingin kauppakorkeakoulu	1 570	1 141	38	156	152	83
Miehet	752	552	18	74	75	33
Naiset	818	589	20	82	77	50
Svenska handelshögskolan	820	574	19	79	69	79
Miehet	391	277	8	43	36	27
Naiset	429	297	11	36	33	52
Turun kauppakorkeakoulu	950	680	24	100	105	41
Miehet	438	301	18	62	47	10
Naiset	512	379	6	38	58	31
Teknillinen korkeakoulu	3 181	2 504	55	278	202	142
Miehet	2 514	2 035	49	206	129	95
Naiset	667	469	6	72	73	47
Lappeenrannan teknill. korkeakoulu	863	669	12	96	59	27
Miehet	691	542	11	78	43	17
Naiset	172	127	1	18	16	10
Tampereen teknillinen korkeakoulu	1 652	1 239	33	197	121	62
Miehet	1 400	1 094	28	147	86	45
Naiset	252	145	5	50	35	17
Teatterikorkeakoulu	82	54	–	22	2	4
Miehet	34	21	–	11	1	1
Naiset	48	33	–	11	1	3
Taideteollinen korkeakoulu	413	232	33	96	24	28
Miehet	145	88	13	29	8	7
Naiset	268	144	20	67	16	21
Sibelius-Akatemia	553	482	3	27	16	25
Miehet	215	183	1	12	4	15
Naiset	338	299	2	15	12	10
Eläinlääketieteellinen korkeakoulu	175	75	86	2	3	9
Miehet	35	13	19	–	–	3
Naiset	140	62	67	2	3	6

ptaulu93.xls\liite3

Liite 4**Korkeakouluista 1989 – 1993 valmistuneiden pääasiallisen toiminnan rakenne korkeakouluittain sukupuolen mukaan 1993**

Korkeakoulu	Tutkinnon suorittaneita (%)	Työlliset 1993		Työttömät (%)	Opiskelijat (%)	Muut (%)
		Palkansaajia (%)	Yrittäjiä (%)			
Yhteensä	100,0	73,2	2,4	11,2	9,2	4,0
Miehet	100,0	74,9	2,7	11,0	8,2	3,2
Naiset	100,0	71,9	2,2	11,4	9,9	4,6
Helsingin yliopisto	100,0	70,9	3,0	11,0	10,6	4,5
Miehet	100,0	70,0	4,0	11,8	10,9	3,3
Naiset	100,0	71,5	2,5	10,6	10,5	4,9
Turun yliopisto	100,0	69,3	2,5	13,5	10,9	3,8
Miehet	100,0	71,7	3,0	12,3	10,6	2,4
Naiset	100,0	67,9	2,2	14,2	11,1	4,6
Åbo Akademi	100,0	74,7	1,4	9,1	10,3	4,5
Miehet	100,0	76,1	1,7	8,5	9,7	4,0
Naiset	100,0	73,9	1,3	9,4	10,6	4,8
Oulun yliopisto	100,0	74,4	2,0	11,9	8,2	3,5
Miehet	100,0	78,2	2,1	11,0	5,9	2,8
Naiset	100,0	71,2	1,9	12,7	10,0	4,2
Tampereen yliopisto	100,0	71,7	2,0	13,5	9,1	3,7
Miehet	100,0	71,2	2,8	14,2	9,0	2,8
Naiset	100,0	71,9	1,6	13,2	9,1	4,2
Jyväskylän yliopisto	100,0	76,7	1,5	9,6	8,5	3,7
Miehet	100,0	79,8	1,3	9,2	7,0	2,7
Naiset	100,0	75,5	1,6	9,8	9,1	4,0
Vaasan yliopisto	100,0	69,6	2,2	11,6	11,6	5,0
Miehet	100,0	71,2	3,2	12,3	10,0	3,3
Naiset	100,0	68,3	1,4	11,0	12,9	6,4
Kuopion yliopisto	100,0	75,3	2,0	10,0	9,3	3,4
Miehet	100,0	73,2	3,1	9,1	9,1	5,5
Naiset	100,0	75,9	1,6	10,3	9,4	2,8
Joensuun yliopisto	100,0	75,6	1,2	11,1	9,3	2,8
Miehet	100,0	76,1	1,0	11,6	9,9	1,4
Naiset	100,0	75,3	1,3	11,0	9,1	3,3
Lapin yliopisto	100,0	76,0	3,8	11,0	8,0	1,2
Miehet	100,0	75,2	4,9	11,9	7,8	0,2
Naiset	100,0	76,6	3,0	10,3	8,1	2,0

* Jos havaintojen määrä on alle 30 (ks. liite 3), ei korkeakouluja voida verrata keskenään.

Liite 4 jatkuu

Korkeakoulu	Tutkinnon suorittaneita (%)	Työlliset 1993 Palkansaajia (%)	Yrittäjiä (%)	Työttömät (%)	Opiskelijat (%)	Muut (%)
Helsingin kauppakorkeakoulu	100,0	72,7	2,4	9,9	9,7	5,3
Miehet	100,0	73,4	2,4	9,8	10,0	4,4
Naiset	100,0	72,0	2,4	10,0	9,4	6,2
Svenska handelshögskolan	100,0	70,0	2,3	9,6	8,4	9,7
Miehet	100,0	70,8	2,0	11,0	9,2	7,0
Naiset	100,0	69,2	2,6	8,4	7,7	12,1
Turun kauppakorkeakoulu	100,0	71,6	2,5	10,5	11,1	4,3
Miehet	100,0	68,7	4,1	14,2	10,7	2,3
Naiset	100,0	74,0	1,2	7,4	11,3	6,1
Teknillinen korkeakoulu	100,0	78,7	1,7	8,7	6,4	4,5
Miehet	100,0	80,9	1,9	8,2	5,1	3,9
Naiset	100,0	70,3	0,9	10,8	10,9	7,1
Lappeenrannan teknill.korkeakoulu	100,0	77,5	1,4	11,1	6,8	3,2
Miehet	100,0	78,4	1,6	11,3	6,2	2,5
Naiset	100,0	73,8	0,6	10,5	9,3	5,8
Tampereen teknillinen korkeakoulu	100,0	75,0	2,0	11,9	7,3	3,8
Miehet	100,0	78,1	2,0	10,5	6,1	3,3
Naiset	100,0	57,5	2,0	19,8	13,9	6,8
Teatterikorkeakoulu	100,0	65,9	–	26,8	2,4	4,9
Miehet	100,0	61,8	–	32,4	2,9	2,9
Naiset	100,0	68,8	–	22,9	2,1	6,2
Taideteollinen korkeakoulu	100,0	56,2	8,0	23,2	5,8	6,8
Miehet	100,0	60,7	9,0	20,0	5,5	4,8
Naiset	100,0	53,7	7,5	25,0	6,0	7,8
Sibelius-Akatemia	100,0	87,2	0,5	4,9	2,9	4,5
Miehet	100,0	85,1	0,5	5,6	1,9	6,9
Naiset	100,0	88,5	0,6	4,4	3,6	2,9
Eläinlääketieteellinen korkeakoulu	100,0	42,9	49,1	1,1	1,7	5,2
Miehet	100,0	37,1	54,3	–	–	8,6
Naiset	100,0	44,3	47,9	1,4	2,1	4,3

ptaulu93.xls/liite4

Liite 5
Korkeakouluista 1989 – 1993 valmistuneet tutkinto- ja pääaineryhmän mukaan korkeakouluittain

Koodit (ks. Mittain- seloste/ liite)	Tutkintoryhmä/tutkinto	Yhteensä	Helsingin yliopisto	Turun yliopisto	Åbo Akademi	Oulun yliopisto	Tampereen yliopisto	Jyväskylän yliopisto	Vaasan yliopisto
	Yhteensä	45 801	9 386	4 755	1 879	4 258	4 508	4 437	1 235
711	Taiteen kand.	263	–	–	–	–	–	–	–
	7115 Taiteen kand. tutkinto	263	–	–	–	–	–	–	–
713	Musiikkitutkinnot	370	–	–	–	–	–	–	–
	7133 Musiikkitutk, muusikin kand.	370	–	–	–	–	–	–	–
714	Teatteri- ja tanssitait. tutk	81	–	–	–	–	10	–	–
	7141 Teatteri-, tanssitait. kand	81	–	–	–	–	10	–	–
715	Teologitutkinnot	489	435	–	44	–	–	–	–
	7152 Teologian kand, ortod.pappi	489	435	–	44	–	–	–	–
716	Humanist.tiet. tutkinnot	3 955	1 039	701	194	322	586	649	154
	7161 FK historia, arkeologia	574	131	137	21	61	82	81	–
	7164 FK kirjall.tutkimus,filosofia	551	178	90	22	31	130	56	–
	7166 FK kielitiede	1 765	482	236	106	226	250	350	38
	7172 FK taiteiden tutkimus	283	104	31	21	–	–	127	–
	7173 FK huk kulttuurien tutkimus	286	90	95	24	4	29	35	–
	7174 FK kielenkääntäjä	496	54	112	–	–	95	–	116
729	Opettajantutkinnot	10 024	1 374	1 637	550	1 500	615	2 053	–
	6241 Lastentarhanopettaja	1 193	–	358	–	231	–	221	–
	7211 Luokanopettaja	4 093	399	707	295	794	386	560	–
	7212 Erityisopettaja	856	163	11	97	–	–	461	–
	7213 Kotital.käsityön opettaja	572	294	134	36	–	–	–	–
	7221 Hum.alan aineenopettajat	1 498	240	251	85	229	178	381	–
	7226 Luonnontiet.aineenopettajat	728	139	138	15	200	8	107	–
	7242 Kuvaamataidon opettaja	150	–	–	–	–	–	–	–
	7246 Musiikin opettaja	183	–	–	–	–	–	–	–
	7247 Liikunnanopettaja	262	–	–	–	–	–	262	–
	7299 Muut opettajat	489	139	38	22	46	43	61	–
731	Oikeustiet.tutkinnot	2 204	1 260	530	2	–	–	–	–
	6311 Varanotaari	270	105	112	2	–	–	–	–
	7311 Oikeustiet. kand.	1 934	1 155	418	–	–	–	–	–
732	Kauppatiet.tutkinnot	5 456	–	–	263	9	443	394	1 007
	7324 Ekonomit/kauppatiet/taloustie	5 456	–	–	263	9	443	394	1 007
733	Yhteiskuntatiet.tutkinnot	4 840	1 190	431	265	87	2 016	356	74
	6371 Sosionomi,toimihlötutk.	1 019	201	–	–	–	818	–	–
	7331 Valtiotiet. kand.	1 635	971	422	242	–	–	–	–
	7335 Yhteiskuntatiet. kand.	1 724	18	9	23	87	850	356	–
	7339 Hallintotiet. kand.	462	–	–	–	–	348	–	74

Kuopion yliopisto	Joensuun yliopisto	Lapin yliopisto	Helsingin kauppa- korkea- koulu	Svenska handels- hög- skolan	Turun kauppa- korkea- koulu	Tekniil- linen korkea- koulu	Lappeen- rannan teknill. korkea- koulu	Tampereen teknill. korkea- koulu	Teatteri- korkea- koulu	Taide- teollinen korkea- koulu	Sibelius- Akademia	Eläin- lääke- tieteell. korkea- koulu
1 674	2 494	916	1 570	820	950	3 181	863	1 652	82	413	553	175
-	-	-	-	-	-	-	-	-	-	263	-	-
-	-	-	-	-	-	-	-	-	-	263	-	-
-	-	-	-	-	-	-	-	-	-	-	370	-
-	-	-	-	-	-	-	-	-	-	-	370	-
-	-	-	-	-	-	-	-	-	71	-	-	-
-	-	-	-	-	-	-	-	-	71	-	-	-
-	10	-	-	-	-	-	-	-	-	-	-	-
-	10	-	-	-	-	-	-	-	-	-	-	-
-	310	-	-	-	-	-	-	-	-	-	-	-
-	61	-	-	-	-	-	-	-	-	-	-	-
-	44	-	-	-	-	-	-	-	-	-	-	-
-	77	-	-	-	-	-	-	-	-	-	-	-
-	-	-	-	-	-	-	-	-	-	-	-	-
-	9	-	-	-	-	-	-	-	-	-	-	-
-	119	-	-	-	-	-	-	-	-	-	-	-
95	1 587	269	-	-	-	-	-	-	11	150	183	-
-	383	-	-	-	-	-	-	-	-	-	-	-
-	683	269	-	-	-	-	-	-	-	-	-	-
-	124	-	-	-	-	-	-	-	-	-	-	-
-	108	-	-	-	-	-	-	-	-	-	-	-
-	134	-	-	-	-	-	-	-	-	-	-	-
-	121	-	-	-	-	-	-	-	-	-	-	-
-	-	-	-	-	-	-	-	-	-	150	-	-
-	-	-	-	-	-	-	-	-	-	-	183	-
-	-	-	-	-	-	-	-	-	-	-	-	-
95	34	-	-	-	-	-	-	-	11	-	-	-
-	-	412	-	-	-	-	-	-	-	-	-	-
-	-	51	-	-	-	-	-	-	-	-	-	-
-	-	361	-	-	-	-	-	-	-	-	-	-
-	-	-	1 570	820	950	-	-	-	-	-	-	-
-	-	-	1 570	820	950	-	-	-	-	-	-	-
100	173	148	-	-	-	-	-	-	-	-	-	-
-	-	-	-	-	-	-	-	-	-	-	-	-
-	-	-	-	-	-	-	-	-	-	-	-	-
100	173	108	-	-	-	-	-	-	-	-	-	-
-	-	40	-	-	-	-	-	-	-	-	-	-

**Liite 5
jatkuu**

Koodit (ks. Mittain- seloste/ liite)	Tutkintoryhmä/tutkinto	Yhteensä	Helsingin yliopisto	Turun yliopisto	Åbo Akademi	Oulun yliopisto	Tampereen yliopisto	Jyväskylän yliopisto	Vaasan yliopisto
734	Käyttätymistiet.tutkinnot	1 754	380	169	79	150	250	522	–
	7341 Kasvatustiet, liikuntatiet. kan	1 157	217	104	42	150	147	344	–
	7353 Psykologian kand.	597	163	65	37	–	103	178	–
741	Teknistiet.tutkinnot	6 913	–	–	208	1 009	–	–	–
	7411 DI kone, energiatekniikka	1 421	–	–	–	105	–	–	–
	7415 DI sähkötekn. tekn. fys.	1 184	–	–	–	240	–	–	–
	7418 DI rakennustekn, maanmitt	871	–	–	–	151	–	–	–
	7421 DI prosessitekniikka	1 140	–	–	208	70	–	–	–
	7435 DI tietotekniikka	1 092	–	–	–	182	–	–	–
	7438 DI muu pääaine, tunt.	782	–	–	–	167	–	–	–
	7441 Arkkitehdit	423	–	–	–	94	–	–	–
745	Matem-luonnontiet.tutkinnot	3 428	965	657	178	624	150	392	–
	7451 FK matem., tietojenkäsitt	926	233	168	56	158	150	74	–
	7453 FK fysiikka, tähtitiede	360	101	58	15	57	–	80	–
	7455 FK kemia	880	264	205	41	154	–	105	–
	7457 FK geologia, maantiede	420	141	110	14	126	–	–	–
	7461 FK biologia	842	226	116	52	129	–	133	–
761	Lääketiet.lis.tutkinto	2 175	577	424	–	422	373	–	–
	7611 Lääketiet.lis.	2 175	577	424	–	422	373	–	–
762	Hammaslääketiet.lis.tutk.	571	182	162	–	117	–	–	–
	7621 Hammaslääketiet.lis.	571	182	162	–	117	–	–	–
763	Eläinlääketiet.lis.tutk.	175	–	–	–	–	–	–	–
	7631 Eläinlääketiet.lis.	175	–	–	–	–	–	–	–
764	Farmasian tutkinnot	1 383	736	–	82	–	–	–	–
	6661 Farmaseutti	1 050	530	–	82	–	–	–	–
	7641 Proviisori	333	206	–	–	–	–	–	–
768	Terveystieteiden kand.	431	62	44	14	18	65	71	–
	7681 Terveystieteiden kand.	431	62	44	14	18	65	71	–
773	Maat- ja metsätiet.tutkinnot	1 289	1 186	–	–	–	–	–	–
	7731 Maatalousopinnot	433	433	–	–	–	–	–	–
	7734 Metsäopinnot	393	290	–	–	–	–	–	–
	7749 Muut opinnot	463	463	–	–	–	–	–	–

Kuopion yliopisto	Joensuun yliopisto	Lapin yliopisto	Helsingin kauppa- korkea- koulu	Svenska handels- hög- skolan	Turun kauppa- korkea- koulu	Tekni- linen korkea- koulu	Lappeen- rannan teknill. korkea- koulu	Tampereen teknill. korkea- koulu	Teatteri- korkea- koulu	Taide- teollinen korkea- koulu	Sibelius- Akatemia	Eläin- lääke- tieteell. korkea- koulu
-	117	87	-	-	-	-	-	-	-	-	-	-
-	66	87	-	-	-	-	-	-	-	-	-	-
-	51	-	-	-	-	-	-	-	-	-	-	-
-	-	-	-	-	-	3 181	863	1 652	-	-	-	-
-	-	-	-	-	-	593	305	418	-	-	-	-
-	-	-	-	-	-	507	66	371	-	-	-	-
-	-	-	-	-	-	516	-	204	-	-	-	-
-	-	-	-	-	-	696	154	12	-	-	-	-
-	-	-	-	-	-	504	53	353	-	-	-	-
-	-	-	-	-	-	174	285	156	-	-	-	-
-	-	-	-	-	-	191	-	138	-	-	-	-
268	194	-	-	-	-	-	-	-	-	-	-	-
34	53	-	-	-	-	-	-	-	-	-	-	-
40	9	-	-	-	-	-	-	-	-	-	-	-
63	48	-	-	-	-	-	-	-	-	-	-	-
-	29	-	-	-	-	-	-	-	-	-	-	-
131	55	-	-	-	-	-	-	-	-	-	-	-
379	-	-	-	-	-	-	-	-	-	-	-	-
379	-	-	-	-	-	-	-	-	-	-	-	-
110	-	-	-	-	-	-	-	-	-	-	-	-
110	-	-	-	-	-	-	-	-	-	-	-	-
-	-	-	-	-	-	-	-	-	-	-	-	175
-	-	-	-	-	-	-	-	-	-	-	-	175
565	-	-	-	-	-	-	-	-	-	-	-	-
438	-	-	-	-	-	-	-	-	-	-	-	-
127	-	-	-	-	-	-	-	-	-	-	-	-
157	-	-	-	-	-	-	-	-	-	-	-	-
157	-	-	-	-	-	-	-	-	-	-	-	-
-	103	-	-	-	-	-	-	-	-	-	-	-
-	-	-	-	-	-	-	-	-	-	-	-	-
-	103	-	-	-	-	-	-	-	-	-	-	-
-	-	-	-	-	-	-	-	-	-	-	-	-

suority93.xls\Suoritt.liite6

Liite 6
Korkeakouluista 1989 – 1993 valmistuneiden työllistyminen tutkintoryhmän mukaan korkeakouluittain 1993

Tutkintoryhmä (koodi)	Yhteensä	Helsingin yliopisto	Turun yliopisto	Åbo Akademi	Oulun yliopisto	Tampereen yliopisto	Jyväskylän yliopisto	Vaasan yliopisto
	%	%	%	%	%	%	%	%
Taiteen kand. (711)	54,0	–	–	–	–	–	–	–
Musiikkitutkinnot (713)	87,6	–	–	–	–	–	–	–
Teatteri- ja tanssitait. tutk. (714)	70,4	–	–	–	–	–	–	–
Teologitutkinnot (715)	67,9	68,3	–	63,6	–	–	–	–
Humanist.tiet. tutkinnot (716)	63,9	63,7	61,1	66,5	69,3	64,2	64,9	63,0
Opettajantutkinnot (729)	83,9	86,8	77,9	89,6	80,9	88,6	84,8	–
Oikeustiet.tutkinnot (713)	75,0	76,3	72,3	..	–	–	–	–
Kauppatiet.tutkinnot (732)	74,4	–	–	74,9	..	72,9	80,7	73,3
Yhteiskuntatiet.tutkinnot (733)	70,8	70,5	67,5	63,8	74,7	72,3	68,8	70,3
Käyttäytymistiet.tutkinnot (734)	73,9	71,6	75,1	63,3	66,0	69,6	81,0	–
Teknistiet.tutkinnot (741)	78,9	–	–	79,8	76,7	–	–	–
Matem-luonnontiet.tutkinnot (745)	69,1	67,4	68,6	68,0	72,6	72,7	66,6	–
Lääketiet.lis.tutkinto (761)	74,2	73,1	72,6	–	76,1	71,6	–	–
Hammaslääketiet.lis.tutk. (762)	68,1	67,6	67,3	–	70,9	–	–	–
Eläinlääketiet.lis.tutk. (763)	92,0	–	–	–	–	–	–	–
Farmasian tutkinnot (764)	80,0	82,2	–	76,8	–	–	–	–
Terveydenhuollon kand. (768)	85,6	88,7	84,1	90,8	87,3	–
Maat.- ja metsätiet.tutkinnot (773)	71,6	72,8	–	–	–	–	–	–
Yhteensä	75,6	74,0	71,7	76,2	76,4	73,6	78,2	71,8

.. = työllisiä alle 30

Kuopion yliopisto	Joensuun yliopisto	Lapin yliopisto	Helsingin kauppa- korkea- koulu	Svenska handels- hög- skolan	Turun kauppa- korkea- koulu	Teknil- linen korkea- koulu	Lappeen- rannan teknill. korkea- koulu	Tampereen teknill. korkea- koulu	Teatteri- korkea- koulu	Taide- teollinen korkea- koulu	Sibelius- Akademia	Eläin- lääke- tieteell. korkea- koulu
%	%	%	%	%	%	%	%	%	%	%	%	%
-	-	-	-	-	-	-	-	-	-	54,0	-	-
-	-	-	-	-	-	-	-	-	-	-	87,6	-
-	-	-	-	-	-	-	-	-	67,6	-	-	-
-	61,9	-	-	-	-	-	-	-	-	-	-	-
96,8	82,7	93,3	-	-	-	-	-	-	..	82,0	88,0	-
-	-	74,8	-	-	-	-	-	-	-	-	-	-
-	-	-	75,1	72,3	74,1	-	-	-	-	-	-	-
84,0	64,7	75,0	-	-	-	-	-	-	-	-	-	-
-	77,8	70,1	-	-	-	-	-	-	-	-	-	-
-	-	-	-	-	-	80,4	78,9	77,0	-	-	-	-
67,9	72,7	-	-	-	-	-	-	-	-	-	-	-
77,8	-	-	-	-	-	-	-	-	-	-	-	-
67,3	-	-	-	-	-	-	-	-	-	-	-	-
-	-	-	-	-	-	-	-	-	-	-	-	92,0
77,5	-	-	-	-	-	-	-	-	-	-	-	-
81,5	-	-	-	-	-	-	-	-	-	-	-	-
-	57,3	-	-	-	-	-	-	-	-	-	-	-
77,2	76,8	79,8	75,1	72,3	74,1	80,4	78,9	77,0	65,9	64,2	87,7	92,0

suorty93.xls\työ%liite7

Liite 7

Korkeakoulujen työllistymisaste 1993 ja 1989 – 1993 valmistuneiden tutkintorakenne tutkintoryhmittäin

	Työllistymis- aste	Tutkintorakenne*							
		Yhteensä	Opettajan- tutkinnot (729)	Hoitoalan tutkinnot					
				Yhteensä	Lääke- tiet.lis. (761)	Hammas- lääke- tiet.lis. (762)	Eläin- lääke- tiet.lis. (763)	Farmasian tutkinnot (764)	Terveyden- huollon kand. (768)
%	%	%	%	%	%	%	%	%	
Yhteensä	75,6	100,0	21,9	10,3	4,7	1,2	0,4	3,0	0,9
Helsingin yliopisto	74,0	100,0	14,6	16,6	6,1	1,9	–	7,8	0,7
Turun yliopisto	71,7	100,0	34,5	13,2	8,9	3,4	–	–	0,9
Åbo Akademi	76,2	100,0	29,3	5,1	–	–	–	4,4	0,7
Oulun yliopisto	76,4	100,0	35,1	13,1	9,9	2,7	–	–	0,4
Tampereen yliopisto	73,6	100,0	13,7	9,7	8,3	–	–	–	1,4
Jyväskylän yliopisto	78,2	100,0	46,3	1,6	–	–	–	–	1,6
Vaasan yliopisto	71,8	100,0	–	–	–	–	–	–	–
Kuopion yliopisto	77,2	100,0	5,7	72,3	22,6	6,6	–	33,8	9,4
Joensuun yliopisto	76,8	100,0	63,7	–	–	–	–	–	–
Lapin yliopisto	79,8	100,0	29,4	–	–	–	–	–	–
Helsingin kauppakorkeakoulu	75,1	100,0	–	–	–	–	–	–	–
Svenska handelshögskolan	72,3	100,0	–	–	–	–	–	–	–
Turun kauppakorkeakoulu	74,1	100,0	–	–	–	–	–	–	–
Teknillinen korkeakoulu	80,4	100,0	–	–	–	–	–	–	–
Lappeenrannan teknill. korkeakoulu	78,9	100,0	–	–	–	–	–	–	–
Tampereen teknillinen korkeakoulu	77,0	100,0	–	–	–	–	–	–	–
Teatterikorkeakoulu	65,9	100,0	13,4	–	–	–	–	–	–
Taideteollinen korkeakoulu	64,2	100,0	36,3	–	–	–	–	–	–
Sibelius-Akatemia	87,7	100,0	33,1	–	–	–	–	–	–
Eläinlääketieteellinen korkeakoulu	92,0	100,0	–	100,0	–	–	100,0	–	–

* Ks. mittainseloste.

Teknietieteelliset ja luonnontieteelliset tutkinnot			Kauppa-, laki- ja yhteiskuntatieteelliset tutkinnot					Maa- ja metsätaloustieteelliset tutkinnot (773)	Humanististen tieteiden ja taidealan tutkinnot					
Yhteensä Teknis- Matem- luon- nontiet. (741) (745)			Yhteensä Oikeus- tiet. (731)		Kauppa- tiet. (732)	Yhteis- kunta- tiet. (733)	Käyttä- tymis- tiet. (734)	Yhteensä	Yhteensä Taiteen kand. (711)		Musiikki (713)	Teatteri- ja tanssi- taide (714)	Teologi- tutkinnot (715)	Humani- st. tiet. tutkinnot (716)
%	%	%	%	%	%	%	%	%	%	%	%	%	%	%
22,6	15,1	7,5	31,1	4,8	11,9	10,6	3,8	2,8	11,3	0,6	0,8	0,2	1,1	8,6
10,3	–	10,3	30,2	13,4	–	12,7	4,0	12,6	15,7	–	–	–	4,6	11,1
13,8	–	13,8	23,8	11,1	–	9,1	3,6	–	14,7	–	–	–	–	14,7
20,5	11,1	9,5	32,4	0,1	14,0	14,1	4,2	–	12,7	–	–	–	2,3	10,3
38,4	23,7	14,7	5,8	–	0,2	2,0	3,5	–	7,6	–	–	–	–	7,6
3,3	–	3,3	60,1	–	9,8	44,7	5,5	–	13,2	–	–	0,2	–	13,0
8,8	–	8,8	28,7	–	8,9	8,0	11,8	–	14,6	–	–	–	–	14,6
–	–	–	87,5	–	81,5	6,0	–	–	12,5	–	–	–	–	12,5
16,0	–	16,0	6,0	–	–	6,0	–	–	–	–	–	–	–	–
7,8	–	7,8	11,6	–	–	6,9	4,7	4,1	12,8	–	–	–	0,4	12,4
–	–	–	70,6	45,0	–	16,2	9,5	–	–	–	–	–	–	–
–	–	–	100,0	–	100,0	–	–	–	–	–	–	–	–	–
–	–	–	100,0	–	100,0	–	–	–	–	–	–	–	–	–
–	–	–	100,0	–	100,0	–	–	–	–	–	–	–	–	–
100,0	100,0	–	–	–	–	–	–	–	–	–	–	–	–	–
100,0	100,0	–	–	–	–	–	–	–	–	–	–	–	–	–
100,0	100,0	–	–	–	–	–	–	–	–	–	–	–	–	–
–	–	–	–	–	–	–	–	–	86,6	–	–	86,6	–	–
–	–	–	–	–	–	–	–	–	63,7	63,7	–	–	–	–
–	–	–	–	–	–	–	–	–	66,9	–	66,9	–	–	–
–	–	–	–	–	–	–	–	–	–	–	–	–	–	–

tryhkk93.xls\tuttrak%liite8

Liite 8
Korkeakoluista 1989 – 1993 valmistuneet ja työllistyminen tutkintoryhmittäin sukupuolen mukaan 1993

Koulutusala Tutkintoryhmä*	Tutkinnon suorittaneita	Työllisten osuus 1993				
		Miehiä %	Naisia %	%	Miehistä %	Naisista %
Yhteensä	45 801	42,1	57,9	75,6	77,6	74,1
Humanist. tiet. ja taideala	5 158	27,4	72,6	65,6	68,1	64,7
Taiteen kand.	263	41,1	58,9	54,0	63,9	47,1
Musiikkitutkinnot	370	42,2	57,8	87,6	85,9	88,8
Teatteri- ja tanssitait. tutk.	81	44,4	55,6	70,4
Teologitutkinnot	489	59,3	40,7	67,9	78,6	52,3
Humanist.tiet. tutkinnot	3 955	20,8	79,2	63,9	61,8	64,5
Opettajantutkinnot	10 024	25,3	74,7	83,9	90,5	81,6
Opettajantutkinnot	10 024	25,3	74,7	83,9	90,5	81,6
Oikeus-, kaupp- ja yhteiskuntatiet.	14 254	42,2	57,8	73,2	73,3	73,2
Oikeustiet.tutkinnot	2 204	52,6	47,4	75,0	77,0	72,9
Kauppatiet.tutkinnot	5 456	49,7	50,3	74,4	75,0	73,8
Yhteiskuntatiet.tutkinnot	4 840	36,9	63,1	70,8	66,7	73,1
Käyttätymistiet.tutkinnot	1 754	20,4	79,6	73,9	80,4	72,3
Teknistiet. ja luonnontiet.	10 341	72,2	27,8	75,6	78,9	67,0
Teknistiet.tutkinnot	6 913	81,3	18,7	78,9	81,2	68,6
Matem-luonnontiet.tutkinnot	3 428	53,9	46,1	69,1	72,0	65,6
Lääketiet.ja hoitoala	4 735	24,5	75,5	76,8	77,5	76,6
Lääketiet.lis.tutkinto	2 175	37,3	62,7	74,2	76,1	73,0
Hammaslääketiet.lis.tutk.	571	25,7	74,3	68,1	70,7	67,2
Eläinlääketiet.lis.tutk.	175	20,0	80,0	92,0	..	92,1
Farmasian tutkinnot	1 383	10,5	89,5	80,0	86,2	79,2
Terveydenhuollon kand.	431	5,6	94,4	85,6	..	85,3
Maa- ja metsätaloustiet.	1 289	53,0	47,0	71,6	72,8	70,3
Maat.- ja metsätiet.tutkinnot	1 289	53,0	47,0	71,6	72,8	70,3

* Ks. mittainseleste/liite
.. = Työllisiä alle 30

tryhty93.xls\liite5

Liite 9

Työllistymisaste tutkintoryhmittäin asuinalueen mukaan suuralueittain 1993

Koulutusala Tutkintoryhmä*	Yhteensä	Suuralue (asuinalue)					
		Uusimaa	Etelä-Suomi	Itä-Suomi	Väli-Suomi	Pohjois-Suomi	Ahvenanmaa
	%	%	%	%	%	%	%
Yhteensä	75,6	76,6	73,4	74,7	76,9	76,7	87,8
Humanist.tiet. ja taideala	65,6	66,4	63,1	64,8	67,9	68,0	81,8
711 Taiteen kand.	54,0	51,4
713 Musiikkitutkinnot	87,6	85,6	89,9	91,2
714 Teatteri- ja tanssitaiteen tutk.	70,4	65,5
715 Teologitutkinnot	67,9	59,1	72,4	73,5	81,4	87,1	..
716 Humanist.tiet. tutkinnot	63,9	67,2	60,2	60,8	65,2	64,9	..
Opettajankoulutus	83,9	87,5	82,5	80,0	84,9	83,5	92,1
729 Opettajantutkinnot	83,9	87,5	82,5	80,0	84,9	83,5	92,1
Kauppa-, laki- ja yhteiskuntatiet.	73,2	75,8	68,3	73,6	72,8	73,7	86,2
731 Oikeustiet.tutkinnot	75,0	76,8	70,6	75,0	77,1	73,5	..
732 Kauppatiet.tutkinnot	74,4	77,3	69,6	67,5	70,5	72,7	86,5
733 Yhteiskuntatiet.tutkinnot	70,8	74,2	65,4	73,2	71,6	73,3	..
734 Käyttätymistiet.tutkinnot	73,9	70,6	72,8	79,1	76,9	75,0	..
Teknistiet. ja luonnontiet.	75,6	77,8	73,7	71,7	70,9	76,7	..
741 Teknistiet.tutkinnot	78,9	80,6	76,7	73,9	76,0	79,8	..
745 Matem.luonnontiet.tutkinnot	69,1	69,5	67,6	70,6	65,2	72,1	..
Lääketiet. ja hoitoala	76,8	76,4	77,3	75,3	82,0	73,3	..
761 Lääketiet.lis.tutkinto	74,2	71,9	72,2	80,4	82,5	72,1	..
762 Hammaslääketiet.lis.tutk.	68,1	64,4	71,5	64,4	77,2	66,7	..
763 Eläinlääketiet.lis.tutk.	92,0	88,4	92,9
764 Farmasian tutkinnot	80,0	82,5	83,8	69,0	78,3	79,3	..
768 Terveystieteiden kand.	85,6	89,1	87,8	80,2	87,2
Maa- ja metsätaloustiet.	71,6	71,3	75,0	67,7	75,0	58,3	..
773 Maat.- ja metsätiet.tutkinnot	71,6	71,3	75,0	67,7	75,0	58,3	..

* ks. Mittainseleste/liite
.. = työllisiä alle 30

aluty693.xls\liite9

Liite 10
Korkeakouluista 1989 – 1993 valmistuneiden asuinalue rakenne suuralueittain korkeakoulun
mukaan 1993

Korkeakoulut suuralueittain	Tutkinnon suorittaneiden asuinalue (suuralue) 1993						
	Yhteensä	Uusimaa	Etelä-Suomi	Itä-Suomi	Väli-Suomi	Pohjois-Suomi	Ahvenanmaa
	%	%	%	%	%	%	%
Yhteensä	100,0	40,3	29,3	9,7	11,1	9,3	0,3
Uusimaa	100,0	79,2	11,8	3,0	4,1	1,7	0,2
Helsingin yliopisto	100,0	77,1	13,6	3,5	3,7	1,9	0,2
Helsingin kauppakorkeakoulu	100,0	91,9	5,7	1,2	0,9	0,2	0,1
Svenska handelshögskolan	100,0	82,3	1,8	0,2	14,3	0,5	0,9
Teknillinen korkeakoulu	100,0	84,8	9,4	1,5	2,9	1,3	0,1
Teatterikorkeakoulu	100,0	76,7	11,0	3,7	4,9	3,7	–
Taideteollinen korkeakoulu	100,0	78,9	9,7	4,4	4,6	2,4	–
Sibelius-Akatemia	100,0	56,2	22,1	10,1	7,2	4,2	0,2
Eläinlääketieteellinen korkeakoulu	100,0	39,4	32,0	8,6	14,9	5,1	–
Etelä-Suomi	100,0	22,1	62,1	3,7	9,2	2,2	0,7
Turun yliopisto	100,0	15,7	74,8	3,0	4,8	1,7	–
Åbo Akademi	100,0	29,6	34,8	0,5	29,2	0,8	5,1
Tampereen yliopisto	100,0	20,6	61,7	5,4	8,7	3,6	–
Turun kauppakorkeakoulu	100,0	35,8	57,9	2,4	1,6	2,1	0,2
Lappeenrannan teknill. korkeakoulu	100,0	34,6	46,9	10,1	6,8	1,6	–
Tampereen teknillinen korkeakoulu	100,0	21,7	68,2	2,1	6,7	1,3	–
Itä-Suomi	100,0	13,8	20,0	52,9	8,1	5,2	–
Kuopion yliopisto	100,0	10,7	19,2	51,7	10,6	7,8	–
Joensuun yliopisto	100,0	15,9	20,5	53,9	6,3	3,4	–
Väli-Suomi	100,0	22,3	20,4	10,9	39,6	6,8	–
Jyväskylän yliopisto	100,0	17,4	21,4	12,5	42,6	6,1	–
Vaasan yliopisto	100,0	39,9	17,0	5,2	28,3	9,5	0,1
Pohjois-Suomi	100,0	10,5	8,5	11,4	9,9	59,7	–
Oulun yliopisto	100,0	10,3	8,1	11,9	9,8	59,9	–
Lapin yliopisto	100,0	11,4	10,4	9,4	10,4	58,3	0,1

muutto93.xls/liite10

Liite 11
Korkeakouluista 1989 – 1993 valmistuneet korkeakoulun sijaintialueen ja asuinalueen mukaan
suuralueittain 1993

Korkeakoulut suuralueittain	Tutkinnon suorittaneiden asuinalue (suuralue) 1993						
	Yhteensä	Uusimaa	Etelä-Suomi	Itä-Suomi	Väli-Suomi	Pohjois-Suomi	Ahvenanmaa
Yhteensä	45 801	18 433	13 412	4 445	5 103	4 277	131
Uusimaa	16 180	12 823	1 907	490	660	271	29
Helsingin yliopisto	9 386	7 236	1 275	330	348	179	18
Helsingin kauppakorkeakoulu	1 570	1 443	90	19	14	3	1
Svenska handelshögskolan	820	675	15	2	117	4	7
Teknillinen korkeakoulu	3 181	2 700	300	47	92	40	2
Teatterikorkeakoulu	82	63	9	3	4	3	–
Taideteollinen korkeakoulu	413	326	40	18	19	10	–
Sibelius-Akatemia	553	311	122	56	40	23	1
Eläinlääketieteellinen korkeakoulu	175	69	56	15	26	9	–
Etelä-Suomi	14 607	3 229	9 074	539	1 351	315	99
Turun yliopisto	4 755	748	3 556	142	226	82	1
Åbo Akademi	1 879	556	655	9	548	15	96
Tampereen yliopisto	4 508	928	2 782	244	392	162	–
Turun kauppakorkeakoulu	950	340	550	23	15	20	2
Lappeenrannan teknill. korkeakoulu	863	299	404	87	59	14	–
Tampereen teknillinen korkeakoulu	1 652	358	1 127	34	111	22	–
Itä-Suomi	4 168	575	833	2 208	336	216	–
Kuopion yliopisto	1 674	179	322	865	178	130	–
Joensuun yliopisto	2 494	396	511	1 343	158	86	–
Väli-Suomi	5 672	1 265	1 159	617	2 242	388	1
Jyväskylän yliopisto	4 437	772	949	553	1 892	271	–
Vaasan yliopisto	1 235	493 *	210	64	350	117	1
Pohjois-Suomi	5 174	541	439	591	514	3 087	2
Oulun yliopisto	4 258	437	344	505	419	2 552	1
Lapin yliopisto	916	104	95	86	95	535	1

muutto93.xls\liite11

Korkeakouluista valmistuneiden työllistyminen

Tässä julkaisussa selvitetään korkeakoulukohtaisesti korkeakouluista 1989 – 1993 valmistuneiden työllistymistä. Korkeakoulujen vaikuttavuutta vertaillaan yhdellä piirteellä, korkeakouluista valmistuneiden työllistymisasteella. Tavoitteena on tarjota virikkeitä kehittämis- ja arviointitoiminnalle.

Julkaisu perustuu laajaan rekisteripohjaiseen tilastotietoon ja uuteen koulutusmittaimen, joka kehitettiin Tilastokeskuksessa yhteishankkeena Opetusministeriön kanssa. Työllistymistieto on vuodelta 1993, mikä oli tuorein käytettävissä ollut työssäkäyntitietojen mittainta vuonna 1995 kehitettäessä.

Julkaisussa on tiedot 20 korkeakoulusta. Korkeakoulut saavat julkaisusta omasta korkeakoulustaan valmistuneiden työllistymisprosentin ja vastaavat vertailutiedot muista korkeakouluista. Julkaisussa on tietoa valmistuneiden työllistymisestä tutkinnoittain sekä työttömyydestä ja vuosiansioista korkeakouluittain.

Koulutusmittaimia, julkaisuja

1. Tutkintoikäluokkamittain (TILM)
 - Ikäluokan tutkinnot kunnittain 1990 (Koulutus 1993:5)
 - Nuorten aikuisten koulutustilanne. Educational state of young adults. 1995 (Koulutus 1995:8)
2. Väestön koulutustasomittain (VKTM)
 - Väestön koulutustaso kunnittain 1990 (Koulutus 1994:1)
 - Väestön koulutusrakenne kunnittain 1993 (Koulutus 1995:5)
3. Tutkintojen työttömyysmittain (TTM)
 - Työttömyys tutkinnon jälkeen 1989 – 1993 (Koulutus 1994:6)
 - Vuotta 1994 koskeva julkaisu valmistuu talvella 1996
4. Oppilaitoksista valmistuneiden työllistymismittain (OVTM)
 - Ammatillisista oppilaitoksista valmistuneiden työllistyminen 1992, syyskuu 1995
 - Korkeakouluista valmistuneiden työllistyminen 1993, helmikuu 1996

Myynti:

Tilastokeskus
Myyntipalvelu
PL 3B
00022 Tilastokeskus
Puh. (90) 1734 2011
Fax (90) 1734 2474

Försäljning:

Statistikcentralen
Försäljningstjänsten
PB 3B
00022 Statistikcentralen
Tfn (90) 1734 2011
Fax (90) 1734 2474

Orders:

Statistics Finland
Sales Services
P.O.Box 3B
00022 Statistics Finland
Tel. +358 0 1734 2011
Fax +358 0 1734 2474

ISBN 951-727-157-3



9 789517 271578