



# Lappi – koti kaikille: Lapin maahanmuuttostrategia 2030+



**ELINVOIMAA ALUEELLE 3 | 2022**

**LAPPI – KOTI KAIKILLE:  
LAPIN MAAHANMUUTTOSTRATEGIA 2030+**

**Euroopan sosiaalirahaston rahoittama Koordinoiden  
rakennemuutokseen ja kohtaantoon –hanke  
Lapin elinkeino-, liikenne- ja ympäristökeskus**

**Tekijät: Perälä Marja, Huikuri Satu, Keränen Tiina, Suopajarvi  
Anne-Mari, Tapalinen Jaana, Pekkala Satu, Pirkkalainen Riitu,  
Peltoniemi Sanna, Karinen Risto (toim.)**

**Taitto: Norr Design Oy  
Kansikuva: © Lapin materiaalipankki | Alexander Kuznetsov**

**ISBN 978-952-398-101-0 (PDF)**

**ISSN 2242-2854 (verkkajulkaisu)  
URN:ISBN:978-952-398-101-0**

**[www.doria.fi/ely-keskus](http://www.doria.fi/ely-keskus)**

# Sisältö

<b>Esipuhe</b> .....	<b>2</b>
<b>Johdanto</b> .....	<b>3</b>
<b>1.Lapin maahanmuuttostrategia 2030+</b> .....	<b>5</b>
<b>1.1 Visio: Lappi on koti kaikille</b> .....	<b>5</b>
<b>1.2 Päämäärinä juurtuminen, yhdessä onnistuminen ja reilu kohtelu</b> .....	<b>6</b>
<b>1.3 Tuumasta toimeen</b> .....	<b>8</b>
<b>1.3.1 Autamme juurtumaan</b> .....	<b>8</b>
Lapista koti.....	8
Sujuvasti Lapissa.....	9
Ketterästi Lapissa .....	10
<b>1.3.2 Onnistumme yhdessä</b> .....	<b>11</b>
Osaajaksi Lappiin .....	12
Monimuotoinen työpaikka.....	12
Tekijäksi Lapissa .....	13
Opinnoista töihin.....	13
<b>1.3.3 Kohtelemme toisiamme reilusti</b> .....	<b>14</b>
Avoin Lappi .....	14
Reilusti Lapissa .....	15
<b>2.Toimeenpano ja seuranta</b> .....	<b>16</b>
<b>Liitteet</b> .....	<b>17</b>
<b>Liite 1. Lapin maahanmuuttostrategian toimintaympäristön analyysi</b> .....	<b>17</b>
<b>Liite 2. Keskeiset toimenpiteet ja vastuutahot</b> .....	<b>26</b>
<b>Liite 3. Keskeisten toimijoiden työnjako ja roolit</b> .....	<b>32</b>
<b>Liite 4. Strategian seuranta ja indikaattorit</b> .....	<b>34</b>
<b>Liite 5. Seurantaindikaattoreiden mukainen toteuma</b> .....	<b>37</b>
<b>Liite 6. Sanasto</b> .....	<b>47</b>
<b>Kuvailulehti</b> .....	<b>50</b>
<b>Documentation page</b> .....	<b>51</b>

# Esipuhe

Suuret muutokset haastavat meitä. Sodat ja ilmastonmuutoksen kiihtyminen ajavat ihmisiä kodeistaan etsimään turvaa ja uutta elämää. Ihmiset liikkuvat työn ja tulevaisuuden perässä enemmän kuin koskaan. Samaan aikaan väestö täällä pohjoisessa ikääntyy ja osaavan työvoiman saatavuus on noussut meillä Lapissakin yhdeksi suurimmista kehittymisen pullonkauloista.

Erityisesti tässä ajassa maahanmuutto on nähtävä kaikille valtavana mahdollisuutena. Maahanmuutto on mahdollisuus saada Lapin kuntiin uusia asukkaita ja näin vahvistaa kuntien elinvoimaa. Se on tärkeää työvoiman saannin ja osaamispuhjan vahvistamisen näkökulmasta, mutta myös palvelujen jatkuvuuden turvaamiseksi. Uudet asukkaat, työvoima ja työlliset mahdollistavat palveluverkoston ylläpitämisen sekä vakaan, ennustettavan kuntatalouden. Maahanmuutto ja monikulttuurisuus voivat olla tulevaisuuden kunnan menestystekijöitä.

Yhdessä toimijoina olemme valmiita ponnistelemaan sen eteen, että tänne olisi helppo tulla ja asettautua. Lappi tarjoaa tänne muuttaville monipuolisia työ- ja koulutusmahdollisuuksia. Elinkeinojemme näkymät ovat erinomaiset ja meillä on tarjolla koko koulutuksen kirjo aina laadukkaasta ammatillisesta koulutuksesta vahaan korkeakoulukonserniin ja huippututkimukseen saakka. Kaiken tämän lisäksi Lapista löytyy hyvä,

puhdas ja turvallisen elinympäristö monipuolisine harrastusmahdollisuuksineen.

Olemme sitoutuneita tukemaan kansainvälisten osaajien ja opiskelijoiden sekä humanitaarisin perustein alueellemme tulevien asettautumista ja juurtumista. Tarjoamme myös toimivia kotoutumista ja rekrytointia tukevia palveluja sekä valmennamme yrityksiä, työyhteisöjä ja asukkaita monimuotoisuuden polulla.

Maahanmuuttostrategian pohjana ovat elinkeinoelämän ja eri toimijoiden kanssa käydyt keskustelut, haastattelut, työpajat ja kyselyt, joiden pohjalta on tunnistettu maahanmuuttajien kotoutumisen ja työllistymisen keskeisiä kehittämistarpeita. Strategia itsessään on ollut eri toimijoiden yhteinen voimannäyte, joka on konkretisoitunut yhteistyön merkitystä ja välttämättömyyttä alueen pito- ja vetovoiman parantamiseksi, ajan haasteisiin- ja maahanmuuttajien palvelutarpeisiin vastaamiseksi.

Lappi on Suomen kansainvälinen maakunta. Rajat ovat olleet meille vain viivoja kartoissa ja olemme tottuneet tekemään töitä, yrittämään ja elämään monikulttuurisessa, rajattomassa pohjoisessa. Meillä elää edelleen vahva tahto rakentaa yhdessä tulevaisuutta niin, että täällä olisi kaikilla hyvä elää, asua, tehdä työtä, toimia yrittäjänä ja opiskella. Haluamme löytää ratkaisuja, joilla arki olisi sujuvaa ja elämä helppoa. Haluamme Lapin olevan koti kaikille!



**Marja Perälä**  
Johtaja  
Lapin ELY-keskus



**Mika Riipi**  
Maakuntajohtaja  
Lapin liitto



# Johdanto

Lapin maahanmuuttostrategia 2030+ tähtää siihen, että Lappi on koti kaikille. Strategia edistää maahanmuuttaneiden kotoutumista ja työllistymistä, työ- ja koulutusperusteista maahanmuuttoa, osaavan työvoiman saatavuutta, työelämän monimuotoisuutta sekä hyviä väestösuhteita ja yhdenvertaisuutta. Maahanmuuttaneilla tarkoitetaan tässä yhteydessä kaikkia Lappiin muuttaneita eli työ-, koulutus-, perheperusteisesti maahan tulleita, kansainvälistä ja tilapäistä suojelua saavia sekä turvapaikanhakijoita.

Strategian kantavina päämäärinä on maahanmuuttaneiden juurtuminen Lappiin, onnistuminen ja menestyminen yhdessä sekä kaikkien kohtelevinen reilusti. Nämä ovat niitä rakennuspuita, joista koti rakennetaan. Strategia ei koske vain julkista ja yksityistä sektoria ja järjestöjä, vaan strategia koskee kaikkia lappilaisia. Me kaikki vaikutamme siihen, millainen paikka Lappi on elää, asua, tehdä työtä, toimia yrittäjänä ja opiskella. Me kaikki voimme auttaa kodin rakentamisessa.

Strategian yhteydessä laadittu toimintaympäristöanalyysi avaa näkymiä aina vuoteen 2030 ja sen ylikin. Alkanut vuosikymmen on osoittanut, että kaikkien maahanmuuttoon vaikuttavien kansainvälisten ilmiöiden ja tapahtumien ennakointi ei ole helppoa. Tilastotarkastelun pohjalta on kuitenkin mahdollista tunnistaa kehityskulkuja, jotka on joka tapauksessa otettava huomioon. Tällä vuosikymmenellä Lapilla ja sen toimijoilla on edessään koko joukko ratkaistavia kysymyksiä. Maahanmuuton kannalta 2020-luku tarjoaa Lapille kuitenkin myös menestymisen mahdollisuuksia. Ratkaisuisissa onnistuminen on entistä tärkeämpää.

Maahanmuuton merkitys Lapissa sekä kasvaa että arkipäiväistyy. Vanheneva väestö ja muuttoliike vaikuttavat vahvasti kuntien elinvoimaan ja sen kehitykseen. Lappi on toistaiseksi onnistunut houkuttelemaan jonkin verran maahanmuuttajia, mutta moni näistä on myöhemmin muuttanut etelään tai kotoon pois maasta. Sekä veto- että pitovoiman parantaminen edellyttää määrätietoista työtä ympäri Lappia. Turvallisuus, luonto ja lappilainen elämäntapa yhdistettynä nykyaikaisiin ja kiinnostaviin työmahdollisuuksiin ja monipuolisiin ja laadukkaisiin elin- ja asuin ympäristöihin tarjoavat mahdollisuuksia onnistua muuttajien houkuttelussa ja pitämisessä.

Tällä hetkellä yhä useamman lappilaisen työnantajan kasvun esteenä on osaavan työvoiman heikko saatavuus. Lapissa myös julkinen sektori tulee kokemaan pahenevaa työvoimapulaa tämän vuosikymmenen aikana. Suoraan töihin muuttaa Lappiin nykyisin harva, mutta työperusteista maahanmuuttoa vahvistamalla osaajapulaan on löydettävissä ratkaisuja. Kansainvälisiä opiskelijoita tarvitaan alueen oppilaitoksiin lisää, ja yhä useampi eri koulutusasteilta valmistuneista opiskelijoista voisi jäädä Lappiin töihin. Myös korkeakoulutetuille maahanmuuttaneille tulee saada rakennettua nykyistä paremmin reittejä työelämään.

Maahanmuuttaneita ei ole Lapissa nykyiseltään paljoa, minkä takia myös kokemuksia maahanmuuttaneista työkalveina, naapureina ja ystävinä on vielä melko vähän. Tämän vuosikymmenen aikana maahanmuuttajista tulee nykyistä enemmän osa meidän kaikkien arkea. Valitettavasti myös ennakkoluuloja, negatiivisia asenteita ja syrjintää esiintyy. Näihin ilmiöihin puuttumiseen on kiinnitettävä erityistä huomiota.

Työtä on tehtävä myös Lapissa jo olevien maahanmuuttaneiden olosuhteiden parantamiseksi. Kotoutumisen edistämistä, työllistymisen tukemista ja osallisuuden vahvistamista on tehty Lapissa jo pitkään, mutta työtä on edelleen jatkettava. Valtaosa maahanmuuttaneista on työikäisiä ja työhaluisia. Erityisesti naisten osallisuuden ja kielitaidon parantaminen samoin kuin koko perheen tilanteen huomioiminen ovat jatkossakin tärkeitä asioita. Kaikkea maahanmuuttaneiden kotoutumiseen liittyvää työtä on tehtävä yhdessä muuttajien kanssa. Muuttajien oma ääni ja toimijuus ovat kaikessa toiminnassa lähtökohta.

Strategia laadittiin tilanteessa, jossa moni maahanmuuton kannalta keskeinen lainsäädännöllinen ja palvelurakenteeseen liittyvä uudistus oli edelleen käynnissä. Vuoden 2023 alusta lukien vastuu sosiaali- ja terveydenhuollon ja pelastustoimen järjestämisestä siirtyy kunnilta ja kuntayhtymiltä hyvinvointialueelle. Hyvinvointialueiden perustamisen jälkeen kunnilla ja hyvinvointialueilla on jaettu ja yhteinen vastuu hyvinvoinnin ja terveyden edistämisestä. Osana TE-palvelut 2024 -uudistusta TE-palvelut puolestaan siirtyvät kunnille. Samalla on käynnissä muita työnhakijoiden palveluja parantavia ja työllisyyttä edistäviä uudistuksia. Lisäksi on käynnissä kotoutuslain uudistus, jonka tavoitteena on vahvistaa maahanmuuttaneiden työllisyyttä, työllisyyttä tukevia valmiuksia, kielitaitoa ja osallisuutta yhteiskuntaan. Tämä uudistus etenee osin omana kokonaisuutena, mutta osin yhteydessä edellä mainittuihin muihin uudistuksiin. Kokonaisuudessaan näillä uudistuksilla on vaikutuksia esimerkiksi kotoutumisen edistämisen viranomaisvastuisiin. Tämän strategian aikajänne ulottuu kuitenkin näiden käynnissä olevien muutosten yli. Riippumatta siitä, mihin täsmälliseen muotoon lainsäädäntö ja eri toimijoiden välinen työnjako eri yksityiskohtien osalta asettuukin, on tämän strategian sisältöä kyettävä toteuttamaan vuoteen 2030 saakka ja sen yli lappilaisten toimijoiden ja ihmisten voimin.

Lapin maahanmuuttostrategia laadittiin vuoden 2022 aikana. Keväällä toteutettiin ensin kirjallisen aineiston läpikäynti. Maahanmuutto on jo pitkään huomioitu useissa Lapin maakuntaa ja yksittäisiä kuntia koskevissa strategioissa, sopimuksissa, ohjelmissa ja suunnitelmissa. Esimerkiksi Lappi-sopimus, Osaavan työvoiman saatavuuden toimenpidesuunnitelma ja kuntien kotouttamisohjelmat ohjaavat toimintaa

samaan suuntaan kuin tämä strategia. Lisäksi osana strategian valmistelua toteutettiin tilastollinen analyysi olemassa olevan kansallisen, maakunnallisen ja kunnallisen aineiston avulla. Laadullisen ja määrällisen aineiston analyysin jälkeen toteutettiin huhti-toukokuussa sähköinen kysely maahanmuuttotyötä tekeville henkilöille eri organisaatioissa. Toukokuussa järjestettiin neljä verkkotyöpajaa, joista kolmen ensimmäisen työpajan aiheina oli maahanmuuttaneiden työllisyyden ja kotoutumisen edistäminen, työ- ja koulutusperusteinen maahanmuutto ja työelämän monimuotoisuus sekä hyvien väestösuhteiden ja yhdenvertaisuuden edistäminen. Neljäs työpaja käsittelee kaikkia näitä aiheita, mutta oli suunnattu erityisesti Lapissa jo asuville maahanmuuttaneille. Kevään ja kesän aikana toteutettiin lisäksi strategiatyön lähetekeskusteluja. Näitä keskusteluja järjestettiin Lapin maahanmuutto- ja kotoutumistoimijoiden verkoston (MAKO-verkosto), Lapin maahanmuuttoasiain toimikunnan, Lapin etnisten suhteiden neuvottelukunnan (ETNO) ja Lapin kuntajohtajaverkoston kanssa. Lisäksi toteutettiin erillisiä haastatteluja maakuntajohtajan ja kuntajohtajien kanssa. Kaikkea kerättyä aineistoa työstettiin strategian sisällöiksi syksyn kuluessa. Strategian luonnosta oli mahdollisuus kommentoida lausuntopalvelu.fi -alustalla marraskuussa.

Strategian sisällöllinen laadinta toteutettiin strategiatyötä ohjanneen ohjausryhmän johdolla. Strategiatyötä ohjanneeseen ryhmään kuului Lapin ELY-keskuksen, Lapin TE-toimiston sekä Lapin työllisyyden kuntakokeilun asiantuntijoita. Strategia on laadittu osana Euroopan sosiaalirahaston rahoittamaa Koordinoitujen rakennemuutokseen ja kohtaan-toon -hanketta. Strategiatyön toteutti tilaajan ohjaamana Owl Group Oy yhdessä kumppaneidensa MDI Oy:n ja Norr Design Oy:n kanssa.

Strategian ensimmäisessä luvussa esitetään Lapin maahanmuuttostrategia ja sen sisältö. Toisessa luvussa esitetään strategian toimeenpanosuunnitelma ja seurannan prosessi ja sisältö. Strategian liitteinä on strategiatyön yhteydessä laadittu toimintaympäristöanalyysi (liite 1), luettelo strategian keskeisistä toimenpiteistä ja vastuutahoista (liite 2), toimijoiden työnjako ja roolit (liite 3), strategian seurannan indikaattorit (liite 4), seurantaindikaattoreiden mukainen toteutunut kehitys (liite 5) sekä strategian lukemista ja käsittelemistä helpottava sanasto (liite 6).

# 1. Lapin maahanmuuttostrategia 2030+

Esitämme tässä luvussa Lapin maahanmuuttostrategian 2030+ sisällön. Visio on tulevaisuuden näkymä, jonka haluamme saada yhdessä aikaan. Vision saavuttamiseksi tarvittavat toimenpiteet kuvaamme kolmen visiota toteuttavan päämäärän avulla.

## 1.1 Visio: Lappi on koti kaikille

Visio tarkoittaa tulevaisuuden näkymää, sellaista tilaa, jonka haluamme yhdessä saada aikaiseksi. Lapin maahanmuuton visio on seuraava:

### **Lappi on koti kaikille**

**Täällä on hyvä elää, asua, tehdä työtä, toimia yrittäjänä ja opiskella. Jokainen voi itse rakentaa Lapissa omannäköisensä elämän. Otamme tänne muuttavan vieraanvaraisesti vastaan varhaiskasvatuksessa, koulussa, työpaikalla, oppilaitoksessa ja vapaa-ajalla. Tuemme niin muuttajia kuin tänne jo muuttaneita. Kaikkia kohdellaan reilusti. Lappiin on helppo muuttaa ja juurtua. Lapissa on mahdollisuuksia kaikille.**



Vision kantava ajatus on, että Lappi on koti kaikille. Koti on vahva sana. Koti on sekä paikka että tunne. Kotiin liittyy muistoja, merkityksiä ja tulevaisuuden suunnitelmia. Koti on osa ihmisen identiteettiä.

Kodissa on hyvä elää ja olla. Haluamme, että jokainen Lapissa asuva voi luoda täällä itsensä näköisen elämän. Maahanmuuttaneella, kuten meillä kaikilla, tulisi olla mahdollisimman monipuoliset mahdollisuudet asua, työskennellä, toimia yrittäjänä ja opiskella. Vision keskiössä on maahanmuuttanut oman elämänsä rakentajana ja tekijänä. Visio koskee niin lapsia, nuoria, aikuisia kuin ikääntyneitä, yksin tai perheen kanssa tulleita.

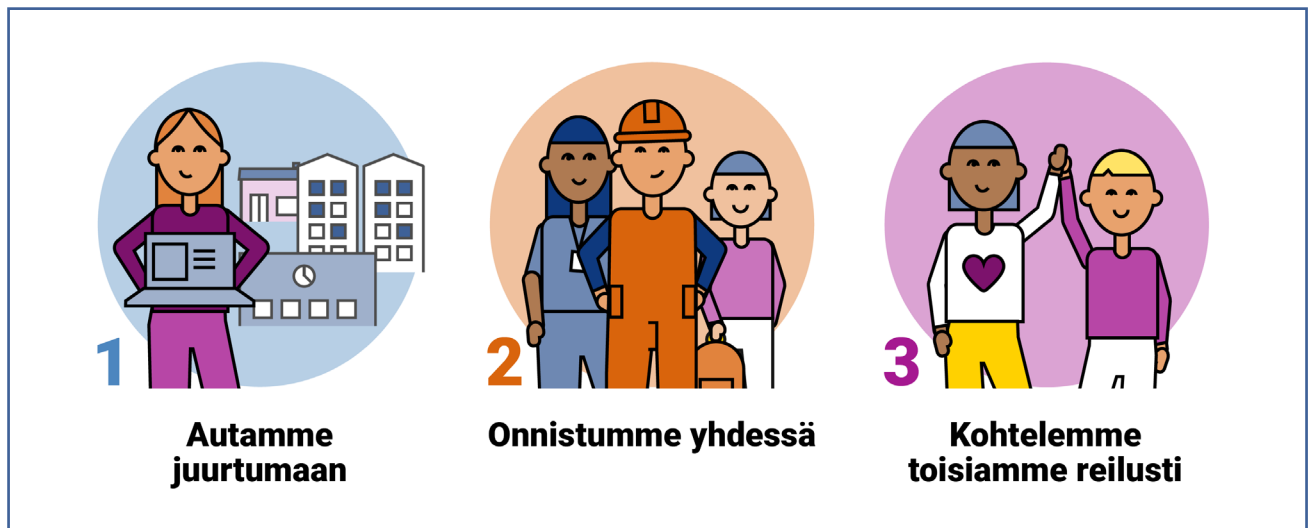
Lappilainen vieraanvaraisuus ja mutkattomuus ovat vahvuuksia. Lappilaiset toimijat, niin organisaatiot kuin yksilötkin, tekevät oman osansa siinä, että kodin rakentaminen

onnistuu. Otamme ihmisen avoimesti vastaan, avaamme oven. Olemme kiinnostuneita tulijoista. Tuemme ja autamme. Kohtelemme reilusti. Emme erottele tai syrji. Voimme kukin yksilönä ja perheinä auttaa tulijoita naapureina, työkavereina, ystävinä ja arjen kanssakulkijoina.

Teemme kaikki yhdessä tänne muuttamisesta helppoa – niin helppoa kuin maasta toiseen muuttaminen voi olla. Ihminen juurtuu paikkaan ja ympäristöön, mutta myös ihmisiin ja yhteisöihin. Yksilöt ja perheet eivät kasvata juuriaan tyhjiössä vaan yhteydessä muihin ihmisiin.

Haluamme, että Lappi on sellainen maaperä, johon tulija voi kasvattaa vahvat juuret. Vaikka ihminen joskus muuttaisikin pois, vahvat juuret takaavat, sen, että osa hänestä säilyy aina Lapissa.

## 1.2 Päämäärinä juurtuminen, yhdessä onnistuminen ja reilu kohtelu



Vision toteutuminen edellyttää monenlaista tekemistä – aivan kuten kodin rakentamiseen tarvitaan monenlaista rakennuspuuta. Ensimmäiseksi, tuemme muuttaneita ja muuttajia, sillä juurtuminen ei tapahdu itsestään. Toiseksi, onnistumiset työllistymisessä, työelämässä, yrittäjyydessä, opiskeluissa ja vapaa-ajalla tapahtuvat yhdessä asetettujen tavoitteiden avulla, yhdessä tekemällä ja osuvien palveluiden avulla. Kolmanneksi, pidämme kaiken tekemisemme peruslähtökohtana sitä, että kohtaamme jokaisen yksilönä ja kohtelemme toisiamme reilusti. **Nämä kolme päämäärää** muodostavat ne rakennuspuut, joiden avulla teemme Lapin maahanmuuton visiosta totta.

**Autamme juurtumaan.** Lappiin on aina muutettu eri puolilta maailmaa. Uuteen maahan ja paikkaan muuttaminen on iso päätös, ja syytä muuttoon on monia. Muuttaja voi tulla

yksin tai perheen kanssa. Muuttaja on oman elämänsä tekijä, mutta kuka tahansa tänne muuttanut voi tarvita maahanmuuton jälkeen tai myöhemmin apua, ja avuntarpeita voi olla monenlaisia.

Moni muuttaa Lapista pois opiskelujen, töiden, puolison tai tuttuun perässä. Sekin on normaalia elämää, mutta yhä useampi voisi löytää itselleen ja perheelleen oman paikkansa Lapista ja sen eri kunnista. Juurtuminen on oman paikan löytämistä. Arjen perusasioiden toimiessa, kielitaidon karttuessa ja asioiden järjestyessä muuttaja lakkaa olemasta muuttaja. Vuosi vuodelta juuret kasvavat syvemmälle. Olemme kaikki lappilaisia, kuka mistäkin tulleita. Saavutettavuus ja liikenneyhteydet ovat tärkeässä asemassa Lappiin muuttamisen ja tänne jäämisen kannalta.



**Onnistumme yhdessä.** Menestyäkseen Lappi tarvitsee osaajia. Työvoimapula on ollut jo pitkään monen työnantajan arkea, ja tulevana vuosina osaajien saaminen on yhä useamman lappilaisen työnantajan keskeinen ratkaistava kysymys. Samalla kansainvälisten muuttajien määrä on maailmassa viime vuosikymmeninä moninkertaistunut. Lähteminen ja palaaminen on myös helpompaa kuin aikaisemmin. Työn ja koulutuksen perusteella Suomeen ja Lappiin muutetaan nykyiseltään kuitenkin vielä vähäisessä määrin.

Suomi ja Lappi kilpailee osaajista monen muun maan, alueen, kunnan, työnantajan ja oppilaitoksen kanssa. Työn ja koulutuksen perässä Suomeen tai Lappiin harvoin päädytään sattumalta. Moni osaava muuttohaluinen voi valita jonkun muunkin maan ja paikan. Tähän muuttaminen edellyttääkin tulevaisuudessa määrätietoista, suunnitelmallista ja taitavaa työtä Lapin, sen kuntien ja työnantajien vetovoimatekijöitä hyödyntämällä. Lähdemme kaikessa siitä, että muuttaneet ja muuttajat ovat ihmisiä ja perheitä vahvuuksineen ja heikkouksineen, toiveineen, pelkoineen ja suunnitelmineen. Puhumme oikeista ihmisistä, emme välineistä vähenevän väestön ja elinvoiman paikkaamiseksi. Erotumme kilpailijoista ja onnistumme yhdessä.

Jokainen meistä vaikuttaa siihen, että työyhteisöissä suhtaudutaan avoimesti siihen, että työkaverit voivat olla eri puolilta maailmaa tänne muuttaneita. Tällaisessa ympäristössä tänne muuttaneet myös pysyvät täällä. Lisäksi teemme työtä kaikkien niiden kanssa, jotka tarvitsevat tukea esimerkiksi kielitaidon kartuttamiseen, työllistymiseen ja yritystoiminnan käynnistämiseen.

**Kohtelemme toisiamme reilusti.** Meille kaikille on tärkeää kokemus yhteenkuuluvuudesta ja turvallisuudesta, syrjimätön kohtelu sekä kokemukset osallisuudesta ja vaikuttamisesta. Pidämme näistä asioista yhdessä huolta. Juurtuminen uuteen paikkaan tapahtuu ihmisten ja yhteisöjen avulla. Jokapäiväiset arvostavat kohtaamiset ovat tärkeä osa sitä, että paikka tuntuu kodilta. Lappi on historialtaan ja nykyisyydeltään kansainvälinen. Tulevaisuudessa meidän kaikkien jokapäiväisestä arjestaan tulee aiempaa monimuotoisempaa. Arjen on oltava meille kaikille myös turvallista.

## Keskeiset teemat

Näiden yllä mainitun kolmen päämäärän lisäksi strategias-  
assa on **neljä läpileikkaavaa teemaa**. Nämä ovat sellaisia asioita, jotka otamme huomioon kaikessa tekemisessämme. Rakennamme kotia näiden asioiden avulla. **Vastaanottavuus** koskee kaikkia, niin organisaatioita kuin yksilöitä. Otamme tulijan avoimesti vastaan. **Kumppanuus** koskee sitä, miten toimimme yhdessä, viranomaiset, järjestöt, yritykset ja yhteisöt sekä me kaikki lappilaiset ihmiset. Voima on yhteistyössä ja yhdessä tekemisessä. Lapin maahanmuuton visio ei toteudu millään mahtikäskyllä tai yksin tekemällä. Ja mikä tärkeintä: kumppanuuden keskiössä on muuttaja itse. Muuttaja ei ole toiminnan kohde, vaan oman elämänsä tekijä, jonka osallisuus on edellytys onnistumiselle. **Ketteryys** puolestaan on tapamme toimia yhdessä. Asioita tarkastellaan ja ratkaisuja luodaan maahanmuuttajan näkökulmasta joustavasti ja nopeasti. Ratkaisuisissa on mukana aina ne toimijat, joita kulloinkin tarvitaan. **Veto- ja pitovoima** koskee kuntia, asuinalueita ja työpaikkoja. Pidetään kaikessa huolta siitä, että tuomme esiin sen, mikä täällä on hyvää, ja siitä, että teemme niin kuin lupamme. Silloin tänne muutetaan ja täällä myös pysytään. Hyvä pitovoima on parasta vetovoimaa.

## 1.3 Tuumasta toimeen

Lapista tulee koti kaikille, kun autamme muuttajia juurtumaan, onnistumme yhdessä ja kohtelemme toisiamme reilusti. Jotta nämä päämäärät toteutuvat, tarvitaan kaikkien lappilaisten toimia. Kodin rakentamisessa on monta vaihetta ja toimijoiden välillä tarvitaan hyvää yhteistyötä ja koordinaatiota. Kunkin päämäärän sisältämät keskeiset toimenpiteet on esitetty tarkemmin alla.

### 1.3.1 Autamme juurtumaan

Tavoitteena on, että muutto Lappiin on asuinpaikkakunnasta ja maahantuloperusteesta riippumatta sujuvaa, joustavaa ja maahanmuuttajien tarpeiden mukaista siten, että tulijan on helppo kiinnittyä ja juurtua. Tämän seurauksena maahanmuutto Lappiin kasvaa ja maahanmuuttaneiden poismuutto Lapista vähenee.

#### Lapista koti

Maahanmuuttanut voi tarvita tukea. Kehitämme muuton jälkeistä asettautumista ja kotoutumista Lapissa ja sen kunnissa **maahanmuuttaneiden tarpeita vastaavana asiakaslähtöisenä palvelukokonaisuutena**, jonka avulla maahanmuuttaneet juurtuvat Lappiin. Tuomme eri toimijoiden palveluita yhteen siten, että asiakkaille voidaan suunnitella yksilöllisiä palvelupolkuja. Näiden palveluiden tulee olla saavutettavia ja asiakaslähtöisiä. Huomioimme asettautumis- ja kotoutumispalveluissa maahanmuuttaneiden koko perheen ja elämän kaikki osa-alueet (esimerkiksi koulutus, työ, terveys ja vapaa-aika). Palveluita tuotetaan

julkisten toimijoiden, yritysten ja järjestöjen välisten kumppanuuksien ja yhteistyön avulla. Huomioimme maahanmuuttaneiden yksilölliset tarpeet ja tavoitteet asettautumista ja kotoutumista edistävissä suunnitelmissa ja toimenpiteissä. Kehitämme palveluja ja maahanmuuttotyön ja kotoutumisen edistämistä koskevan työn tehtäviä ja rooleja niin, että **kaikki maahanmuuttaneet maahanmuuton syystä riippumatta tulevat huomioiduksi**.

Kehitämme kunnissa maahanmuuttajien tieto-, neuvonta- ja ohjauspalveluita niin, että maahanmuuttanut saa asuinpaikastaan ja maahantulon syystä riippumatta oikea-aikaisesti ja matalalla kynnyksellä tietoa, neuvontaa ja ohjausta niin maahanmuuton alkuvaiheessa kuin myöhemminkin. Näitä palveluja kehitetään mahdollisuuksien mukaan monikielisinä. Kunnat käynnistävät maahanmuuttajien matalan kynnyksen neuvontapalveluja ja tekevät tarvittaessa yhteistyötä siten, että **kaikissa Lapin kunnissa saa matalalla kynnyksellä tarvitsemaansa tukea**.

Kotoutumiskoulutukset ovat keskeinen alkuvaiheen toimenpide, jonka kehittämiseksi toteutamme useita toimenpiteitä. Kehitämme monipuolisia ja monikanavaisia koulutusmahdollisuuksia, jotka ovat ajasta ja paikasta riippumattomia. Toteutamme koulutusten hankintoja myös ylimaakunnallisesti

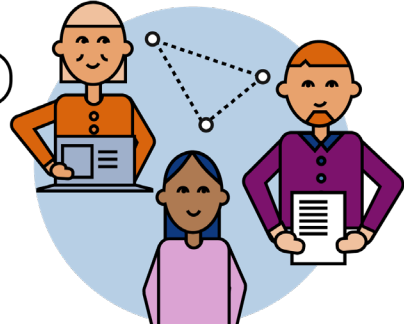
## Autamme juurtumaan



**Lapista koti**  
Toimiva asettautumisen  
ja kotoutumisen  
palvelukokonaisuus



**Sujuvasti Lapissa**  
Kuntien ja hyvinvointi-  
alueen palvelujen toimivuus  
maahanmuuttaneiden  
näkökulmasta



**Ketterästi Lapissa**  
Kotoutumisen edistämisen  
toimet ja maahan-  
muuttotyön verkostot

ja valtakunnallisesti. Huomioimme työvoimakoulutuksena järjestettävän kotoutumiskoulutuksen hankinnassa kotoutumiskoulutuksen hankinnoista annetut valtakunnalliset suositukset. **Kotoutumiskoulutuksesta on sujuvat polut työhön, työvoimakoulutukseen tai omaehtoiseen opiskeluun.** Erityisesti sujuvoitamme koulutuspolkuja kotoutumiskoulutuksen ja ammatillisen koulutuksen välillä. Kotoutumiskoulutuksessa oleville syntyy koulutuksen aikana työelämäyhteyksiä. Kiinnitämme huomiota maahanmuuttajiin, joiden kielitaito ei ole kehittynyt tavoitteiden mukaisesti ja luomme heille yksilöllisiä ratkaisuja kielitaidon parantamiseen.

Kielitaito on keskeinen osa kotoutumista. Myös suomea jo kohtuullisesti osaava muuttaja voi tarvita kielitaitonsa parantamista. Luomme Lapissa oleville maahanmuuttajille sellaisen kielikoulutustarjonnan, että se vastaa eri kielitaitotason omaavien maahanmuuttaneiden suomen kielen opetuksen tarpeisiin.

Kehitämme kansainvälistä ja tilapäistä suojelua saavien kuntaan sijoittumista niin, että kotoutumisen ja työllistymisen edistäminen tapahtuu viranomaisten välisen monialaisen yhteistyön voimin ja kumppanuudessa kolmannen sektorin toimijoiden kanssa. Varmistamme myös, että Lapin kunnissa on saatavilla tarvittava määrä kuntapaikkoja kiintiöpakolaisten ja muiden erityistä tukevia tarvitsevien pakolaisten vastaanottoon. Pakolaisuuteen liittyvä ennakointi ei ole helppoa, joten kunnissa on tärkeää valmistautua myös nopeasti tehtäviin ratkaisuihin.

**Järjestöt tarjoavat tulijoille yhteisöjä, sosiaalisia verkostoja sekä neuvontaa matalalla kynnyksellä.** Monikulttuurikeskukset ja matalan kynnyksen kohtaamispaikat auttavat arjessa, tukevat asettautumista, kotoutumista ja osallisuutta.



Kuva: © Elina Kutramoinen



Kuva: © Lapin materiaalipankki | Studio Artica

## Sujuvasti Lapissa

Kaikkien suomen kielen taito ei vielä riitä. Huomioimme kunnissa maahanmuuttaneiden tarpeet kaikessa kuntalaisille suunnatussa neuvonnassa. **Viestimme kunnissa selkeästi, monikanavaisesti ja tarvittaessa monikielisesti** siten, että kunnissa asuvat vieraskieliset tietävät ja tuntevat julkiset palvelut ja osaavat tarvittaessa hakeutua palveluiden piiriin. Hyödynnämme tiedottamisessa olemassa olevia monikielisiä sähköisiä tieto- ja neuvontapalveluja sekä laadimme tarvittaessa paikallisia oppaita ja ohjeita.

**Parannamme peruspalveluiden toimivuutta maahanmuuttaneille.** Varmistamme, että eri palveluissa on riittävästi tietoa ja osaamista uudistuvasta kotoutumislainsäädännöstä, tulkkauspalveluista sekä valmiudet kohdata ja palvella erilaisia maahanmuuttaneita. Luomme maahanmuuttaneille mahdollisuuksia osallistua peruspalveluiden kehittämiseen. Lisäksi kehitämme kuntien ja hyvinvointialueen henkilökunnan monimuotoisuusosaamista, palveluosaamista, kielitietoisuutta ja kielitaitoa.

Huolehdimme varhaiskasvatuksessa ja perusopetuksessa siitä, että vieraskielisille lapsille kehittyy riittävä ja monipuolisen jatkokouluttautumisen mahdollistava suomen kielen taito. Kiinnitämme erityistä huomiota oppivelvollisuusiän loppupuolella tai oppivelvollisuusiän jälkeen saapuneisiin nuoriin. Kehitämme kodin ja varhaiskasvatuksen/koulun välistä yhteydenpitoa.

**Edistämme monipuolista ja kohtuuhintaista asumista** ja olemassa olevan asuntokannan monipuolista käyttöä siten, että asumisesta ja sen ratkaisuista kehittyisi kuntiin veto- ja pitovoimatekijä. Kehitämme kunnissa ennakkoluulottomia ja innovatiivisia asumisen ratkaisuja rakennuttajien, sijoittajien ja työnantajien kanssa. Ehkäisemme asumisen alueellista eriytymistä.

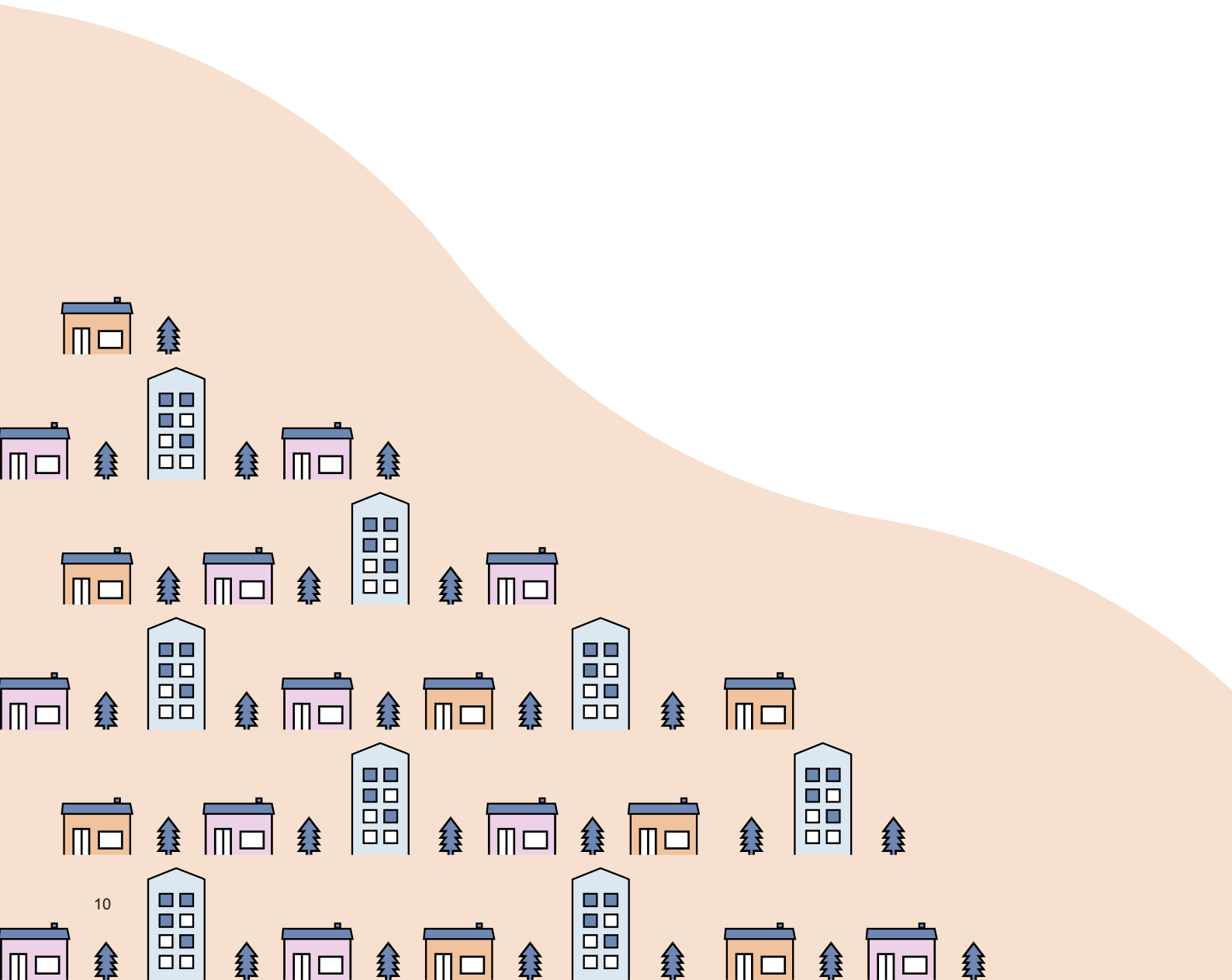
## Ketterästi Lapissa

Toteutamme kotoutumista edistävää toimintaa monialaisena verkostoyhteistyönä niin maakunnassa, kuntien välisessä yhteistyössä kuin yksittäisissä kunnissa. Yhteistyön tulee olla sekä henkilöiden että rakenteellisesti organisaatioiden välistä. Teemme maahanmuuttotyötä moniammatillisesti ja toimijoiden erilaisia osaamisia arvostaen. Kehitämme systemaattista ja ennakoivaa tiedolla johtamista yhteistyömme pohjaksi ja pitkäjänteisten ja pysyvien ratkaisujen luomiseksi.

**Lapissa viranomaiset ja järjestöt tekevät vahvaa yhteistyötä asettautumisen ja kotoutumisen edistämiseksi.** Maahanmuuttaneiden järjestöt ja maahanmuuttaneet voivat osallistua ja vaikuttaa aktiivisesti maahanmuuttoa ja kotoutumista edistävän työn sisältöihin ja toimintatapoihin.



Kuva: © Lapin Materiaalipankki | Inka Hyvönen

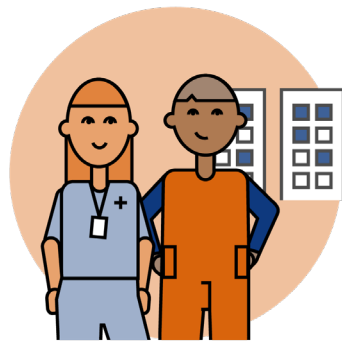


### 1.3.2 Onnistumme yhdessä

Tavoitteena on, että Lappiin muuttaa työpaikoilla tarvittavia osaajia ja opiskelijoita perheineen. Kohdennamme työvoiman houkuttelun muuttohalukkaisiin henkilöihin työvoimatarpeiden mukaisesti niin kotimaassa kuin kansainvälisesti, ja houkuttelua tehdään suunnitellusti ja kohderyhmien toiveet tunteen. Maahanmuuttaneet opiskelevat, työllistyvät ja toimi-

vat yrittäjinä eri puolilla Lappia. Tulevaisuudessa monimuotoisuudesta tulee tämän myötä lappilaisilla työpaikoilla arkea. Osuvat työllisyyttä ja yrittäjyyttä edistävät palvelut tukevat niin työnhakijaa, työnantajaa, työyhteisöä kuin yrittäjäksi haluavaa. Kansainvälisten opiskelijoiden määrä kaikilla koulutusasteilla nousee. Täällä opiskelevilla kansainvälisillä opiskelijoilla on hyvät väylät harjoitteluun ja työllistymiseen lappilaisiin työpaikkoihin.

## Onnistumme yhdessä



### Osaajaksi Lappiin

Osaavan työvoiman  
houkuttelu



### Monimuotoinen työpaikka

Työelämän  
vastaanottavuus



### Tekijäksi Lapissa

Osuvat työllisyyttä ja  
yrittäjyyttä edistävät palvelut



### Opinnoista töihin

Koulutuksen ja oppilaitosten  
työelämäyhteyksien  
kehittäminen

## Osaajaksi Lappiin

Vahvistamme Lapin ja sen kuntien osaaja- ja asukasmarkkinointia ja **uudistamme Lappi-brändiä siten, että se tukee entistä vahvemmin koulutus- ja työperusteista maahanmuuttoa.** Tunnistamme Lapin kunnissa elämiseen, asumiseen ja työntekoon liittyviä kuntakohtaisia vahvuuksia ja vetovoimatekijöitä ja hyödynnämme niitä paikallisessa ja maakunnallisessa houkuttelutyössä. Huomioimme ne kilpailukykytekijät, jotka erottavat meidät muista alueista niin kotimaassa kuin naapurimaissamme.

Tuomme Lapin yritysten ja työpaikkojen nykyaikaisuuden esiin markkinoinnissa. Nostamme Lapissa toimivien yritysten menestystarinoita ja laadukasta työelämää markkinoinnissa ja viestinnässä esille, jotta kiinnostus Lapissa olevia työmahdollisuuksia kohtaan kasvaa. Hyödynnämme yhteistä brändimarkkinointia ja osaajien houkutteluun luotavia yhteisiä ratkaisuja ja alustoja (esim. Work in Lapland ja Study in Lapland). Kehitämme yhdessä virtuaalista International House of Lapland -palvelukokonaisuutta.

**Houkuttelemme Lappiin työntekijöitä erityisesti nykyisen ja ennakoitun työvoimapulan ja yhteisen kansainvälisen rekrytoinnin alueellisen toimintasuunnitelman mukaan.** Tunnistamme houkuteltavat kohderyhmät osaajatarpeen perusteella ja kohdistamme houkuttelua julkisten ja yksityisten työnantajien tarpeiden mukaisesti. Erityisen tärkeää on huomioida alueellisen työlupalinjauksen mukaiset alat. Toteutamme työvoimapulan mukaisia kohdennettuja kampanjoita ja tapahtumia kotimaassa ja muualla maakunnallisia ja paikallisia vahvuuksia hyödyntämällä. Maahantulon sujuvuuteen vaikuttavat lupaprosessit, joita kehitetään kansallisesti.

**Kehitämme houkutteluun, rekrytointiin ja asettautumiseen liittyviä palvelujamme.** Kehitämme houkuttelussa ja rekrytoinnissa tarvittavia palveluja (esimerkiksi puoliso-ohjelmat, lähtömaakoulutukset ja -orientaatiot). Kehitämme myös kansainvälisille opiskelijoille kieli- ja orientaatiokoulutusta ennen maahantuloa. Hyödynnämme erilaisia ”brändilähettiläitä” ja ”Ambassador-verkostoja” yksilömarkkinoinnissa muiden alueiden ja kuntien kokemusten pohjalta. Luomme kuntiin asettautumisen tueksi toimintoja kuten kuntakummeja, kuntien yhteyshenkilöitä muuttajille sekä erilaisia uusien kuntaisten tervetulo tapahtumia.

Luomme kansainvälisten osaajien ja heidän perheidensä houkutteluun ja rekrytointiin liittyviä kohderyhmäkohtaisia palvelukokonaisuuksia. Huomioimme näissä palvelukokonaisuuksissa erilaisten kohderyhmien tarpeet. Hyödynnämme aktiivisesti kunnissa ja eri hankkeissa tehtyä työtä houkuttelun tueksi ja asettautumispalveluiden luomiseksi. Varmistamme, että osaajien houkuttelua tekevien toimijoiden ja niiden hankkeiden välillä on riittävästi tiedonvaihtoa ja koordinaatiota. Teemme yliaalueellista yhteistyötä (esim. omakieliset yhteiskuntaorientaatiot) ja ohjaamme valtakunnallisiin palveluihin.

**Pidemmällä tähtäimellä luomme Lappiin pysyvän kansainvälisten rekrytointien mallin, joka ottaa huomion kansallisella tasolla tehtävän työn ja alueelliset ja paikalliset tarpeet.** Toteutamme TE24-uudistuksen siten, että koulutus- ja työperusteisen maahanmuutolle muodostuu vah-



Kuva: © Lapin Materiaalipankki | Studio Artica

vat ja pysyvät rakenteet. Tunnistamme ja hyödynnämme yritysten ja investointien houkuttelun yhteydet kansainvälisten osaajien ja yrittäjien houkutteluun. **Pidämme vuoropuhelun yritysten ja viranomaisten välillä tiiviinä,** jotta tarpeisiin voidaan vastata mahdollisimman nopeasti.

### Monimuotoinen työpaikka

Työ on keskeinen osa elämää, ja työelämän hyvä laatu on keskeinen veto- ja pitovoimatekijä. **Työelämän vastaanottavuuden kehittäminen edellyttää toimenpiteiden kohdistamista työnantajiin, työntekijöihin ja työyhteisöihin.** Tuemme työnantajia maahanmuuttaneiden rekrytoinnissa ja perehdytyksessä sekä työyhteisön monimuotoistumisessa työnantajien erilaiset tarpeet huomioiden, monimuotoisuuden johtamisessa, kielitietoisien työotteen ja työntekijöiden kielitaidon ja monikielisen työyhteisön kehittämisessä. Hyödynnämme TE-palveluiden palveluvalikoimaa täysimääräisesti työnantajien tukemiseksi.

Vaikutamme työnantajien ja työyhteisöjen asenteisiin kansainvälisyyttä ja monimuotoisuutta kohtaan esimerkiksi viestimällä aktiivisesti kansainvälisten osaajien merkityksestä työnantajille, jotta ennakkoluulot kansainvälisyyttä ja monimuotoisuutta kohtaan vähenevät. Tuomme esiin maahanmuuttajia työllistäneiden yritysten kokemuksia ja konkreettisia onnistumisia. Kannustamme ja tuemme julkisia ja yksityisiä työnantajia kehittämään rekrytointikäytäntöjä siten, että maahanmuuttaneet huomioidaan paremmin kohderyhmänä (esimerkiksi englanninkieliset ilmoitukset ja anonyymi rekrytointi). Kehitämme kaikissa työpaikoissa rekrytointiprosesseja siten, että maahanmuuttaneilla on nykyistä paremmat mahdollisuudet hakea myös vakinaisiin asiantuntija- ja johtotehtäviin. Kiinnitämme huomiota maahanmuuttaneiden etenemiseen urapoluilla asiantuntijoiksi ja johtotehtäviin.

**Täsmäkielitalaito riittää.** Kiinnitämme erityistä huomiota ala-, työpaikka- ja tehtäväkohtaisiin suomen kielen taitovaihtimusten todelliseen perusteltuun tarpeellisuuteen emmekä edellytä tätä korkeampaa kielitalaito. Kehitämme työpaikoilla tapahtuvaa tukea ja ohjausta vähäisemmän kielitalaidon omaavien tukemiseksi.

## Tekijäksi Lapissa

Työllistymiseen ja yrittäjyyden aloittamiseen voi tarvita tukea. Varmistamme riittävät ja laadukkaat työllistymistä tukevat palvelut ja toimenpiteet kaikissa kotoutumis- ja työllistymispolun vaiheissa eri puolilla Lappia. Hyödynnämme TE-palveluiden palveluvalikoimaa (esimerkiksi työkokeilut, palkkatuki, työpaikkasuomi-koulutus, työhönvalmennus ja rekrytointikoulutukset) täysimääräisesti maahanmuuttaja-asiakkaiden työllistymiseksi. Hyödynnämme aktiivisesti jo olemassa olevia monitoimija-alustoja (esim. Ohjaamo ja Osaamo). Toteutamme palveluja kielitietoisesti, jotta palvelut ovat maahanmuuttaja-asiakkaan kannalta mahdollisimman tuloksellisia. Viestimme palveluista niin, että tietoisuus olemassa olevista palveluista ja mahdollisuuksista työnantajien piirissä kasvaa nykyisestään.

**Sujuvoitamme palvelupolkuja.** Tarjoamme yksilöllistä työnhaun tukea sitä tarvitseville. Kehitämme aktiivisesti vaikeammin työllistyvien maahanmuuttaneiden mahdollisuuksia työllistyä matalalla kynnyksellä. Luomme työnantajille kannustinmallin nuorten ja ulkomaalaisten työllistämiseen. Kehitämme kausityöntekijöiksi tulevien maahanmuuttajien mahdollisuuksia kokovuotiseen työhön esimerkiksi tuomalla yhteen useita eri työnantajia ja yrittäjyyttä edistämällä.

Kehitämme edelleen aikaisemman osaamisen tunnistamiseen ja tunnustamisen käytäntöjä niin, että aiempi osaaminen on alusta pitäen ura- ja koulutuspolkujen suunnittelun pohjana. Pyrkimyksenä on aikaisemman osaamisen nopea tunnistaminen maahanmuuton alkuvaiheessa, jotta ura- ja koulutuspolkua voidaan rakentaa olemassa olevan osaamisen pohjalta. Ohjaamme ulkomaisten tutkintojen tunnustamiseen.

Vahvistamme opiskelun ja työnteon yhdistäviä koulutusvaihtoehtoja kuten oppisopimuksella tapahtuvaa koulutusta. Kartoitamme oppisopimuskoulutuksen kehittämistarpeet (esimerkiksi yritysten kiinnostus ja korkeakoulutettujen oppisopimukset). Kehitämme edelleen työpaikoilla tapahtuvaa oppimista (ml. kielitalaito) ja joustavia vaihtoehtoja osaamisen täydentämiseen (ml. ammatti- ja koulutusalaakohtainen suomen kielen koulutus) yhdessä työnantajien kanssa.

**Kannustamme maahanmuuttajia yrittäjiksi ja ohjaamme maahanmuuttajia paikallisten ja seudullisten yrityspalvelujen piiriin.** Kehitämme näiden palvelujen monikielisyttä ja käytettävyyttä maahanmuuttaneiden näkökulmasta. Varmistamme, että myös yrittäjät voivat parantaa suomen kielen taitoaan. Lisäämme tietoa (kevyt)yrittäjänä toimimisesta toteuttamalla selko-/monikielisiä yrittäjyyskoulutuksia ja -infoja sekä oma-/selkokielistä ohjausta.

## Opinnoista töihin

Koulutuksen ja oppilaitosten hyvät työelämäyhteydet vaikuttavat positiivisesti niin Lapissa jo opiskeleviin kuin Lappiin opiskelijaksi tuloa pohtiviin. Etäopiskelumahdollisuuksien lisääntyminen luo oppilaitoksille uusia mahdollisuuksia, mutta voi vähentää kiinnittymistä opiskelupaikkakuntiin. Siksi panostamme kiinnittymiseen jo koulutuksen hakuvaiheesta lähtien eli esimerkiksi kaikessa viestinnässä ja materiaalissa koulutukseen valituille. Hyödynnämme lähtömaakoulutuksia myös kansainvälisten opiskelijoiden yhteydessä heidän odottaessa opintojen alkamista.

Tutkintokoulutus on yksi keskeinen väylä saapua ja kiinnittyä Lappiin. Tuemme yhdessä kansainvälisten opiskelijoiden asettautumista opiskelupaikkakunnille. **Kiinnitämme erityistä huomiota opintojen alusta lähtien Lapissa koulutuksessa olevien kansainvälisten opiskelijoiden työllistymiseen Lappiin.** Kehitämme tavoitteellisesti opiskelijoiden suomen kielen taitoa (ml. ammatti- ja koulutusalaakohtainen opetus), digitaitoja, uraohjausta, mentorointia, työnhakutaitoja, työelämävalmiuksia, harjoittelu- ja työpaikkojen saantia sekä ammatillista verkostoitumista ja työnantajakohtaamisia esimerkiksi yrityskummien avulla.



Kuva: © Lapin materiaalipankki | Studio Artica

Tuemme osaltamme opiskelijoiden työelämäjaksoille siirtymistä sekä työllistymistä ylläpitämällä hyviä työelämäyhteyksiä. Olemme työnantajien tukena tarvittaessa maahanmuuttaneiden opiskelijoiden työelämäjaksojen aikana ja tarjoamme työelämälle mahdollisuuden vahvistaa ohjausosaamista (esimerkiksi työpaikkaohjaajien koulutus). Kiinnitämme huomiota laadukkaaseen yksilölliseen ohjaukseen. **Päivitämme opetus- ja ohjaushenkilöstön opetus- ja ohjausosaamista ja vahvistamme kieli- ja kulttuuritietoista opetus- ja ohjausosaamista.**

Hyödynnämme kansainvälisiä opiskelijoita parempien ja osuvampien palveluiden kehittämisessä. Panostamme kaikilla koulutusasteilla maahanmuuttaneiden yksilölliseen ohjaukseen. Opetamme suomen kieltä ja yhteiskuntatietoa myös kansainvälisissä tutkinto-ohjelmissa, jotta kiinnittyminen Lappiin ja työllistyminen lappilaisiin työpaikkoihin sujuvoituisi. Tuemme opiskelijoiden ja heidän perheidensä kiinnittymistä myös kehittämällä aktiivisesti mahdollisuuksia osallistua erilaisten paikkakunnalla toimivien yhteisöjen toimintaan ja vapaa-ajan harrastuksiin.

Viestimme eri koulutusmahdollisuuksista selkeästi ja kohdennetusti. Luomme mahdollisuuksia tutustua eri aloihin, jotta maahanmuuttaneet voivat tehdä kestäviä ja realistisia valintoja omiin jatko-opintoihin liittyen.

**Kehitämme maahanmuuttaneen yksilöllisiä ja sujuvia koulutuspolkuja oppilaitoksesta toiseen sekä työelämään.** Teemme työtä, jotta kielitaito vahvistuisi myös ammatillisten opintojen aikana. Pyrimme löytämään polkuja myös heille, jotka eivät pääse perustutkinto-opiskelijoiksi. Kehitämme erilaisia kielituetuutta ja valmentavia koulutuksia sekä siirtymäkoulutuksia, jotta esimerkiksi ammatilliseen koulutukseen siirtyminen olisi nykyistä helpompaa. Oppilaitosten välinen yhteistyö on tärkeää sujuvien polkujen luomiseksi.

Kehitämme alueen koulutustarjontaa ja tutkinto-ohjelmien vastaavuutta alueen elinkeinoelämän ja työnantajien tarpeisiin tiivistämällä oppilaitosten ja työnantajien yhteistyötä. Lisäämme työnantajien tarpeiden mukaan jatko- ja täydennyskoulutusta aloille, joilla koulutusta ei Lapissa nykyiseltään järjestetä.

### 1.3.3 Kohtelemme toisiamme reilusti

Tavoitteena on, että maahanmuuttaneilla on Lapissa mahdollisuus osallistua ja vaikuttaa itseään koskeviin asioihin ja yhteiskunnan kehitykseen. Lisäksi on tärkeää, että maahanmuuttaneiden on hyvä ja turvallista elää täällä. On myös tärkeää varmistaa, että maahanmuuttaneiden oikeus koulutukseen, työhön, toimeentuloon, asuntoon, terveyteen ja sosiaalisiin suhteisiin toteutuu.

#### Avoin Lappi

Lapin Etnisten suhteiden neuvottelukunnan (ETNO) alueen toimintasuunnitelma rasismien torjumiseksi ja hyvien väestösuhteiden edistämiseksi sisältää maahanmuuttostrategian kannalta tärkeitä toimenpiteitä avoimen ja reilun Lapin luomiseksi. Toimintaohjelman mukaisesti edistämme hyviä väestösuhteita myönteisillä asenteilla, toimivalla vuorovaikutuksella, turvallisuuden tunteen vahvistamisella ja yhteiskunnallista osallistumista tukemalla. **Tavoitteenamme on, että viranomaiset, järjestöt ja kaikki muut keskeiset toimijat sitoutuvat yhteisesti Lapin ETNO:n alueen toimintasuunnitelman toteuttamiseen rasismien torjumiseksi ja hyvien väestösuhteiden edistämiseksi.**

## Kohtelemme toisiamme reilusti



**Avoin Lappi**  
Asenteet ja turvallisuus



**Reilusti Lapissa**  
Vuorovaikutus ja osallisuus



**Jokainen lappilainen voi omilla asenteillaan ja toiminnallaan vaikuttaa ja toimia** yhdenvertaisuuden ja hyvien väestösuhteiden edistämiseksi arjessa, vapaa-ajalla, oppilaitoksissa ja työelämässä. Vastaanottavuus, avoin kohtaaminen ja myönteinen suhtautuminen ovat kaikille kuuluvia asioita. Edistämme yhteisöllisyyttä ja avoimuutta tuomalla viestinnässä esiin tarinoita Lappiin juurtuvista ja juurtuneista maahanmuuttajista sekä positiivisista kohtaamisista ja vieraanvaraisista yhteisöistä, jotka ovat tässä apuna. Vaikutamme asenteisiin myös tiedottamalla ja kouluttamalla perus- ja ihmisoikeuksista ja korostamalla demokraattisia arvoja, yhdenvertaisuutta ja tasa-arvoa.

**Sitoudumme kaikki rasismiin, syrjinnän ja vihapuheen osalta nollatoleranssiin.** Torjumme viharikollisuutta ja vihapuhetta aktiivisesti. Edistämme eri väestöryhmien turvallisuutta rasismiin ja syrjinnän vastaisen työn kautta. Muutamme turvattomuutta aiheuttavia paikkoja, aiheita, asioita ja asenteita turvallisiksi.

**Neuromme työntekijöitä ja työnantajia työelämän säännöksistä ja pelisäännöistä ja valvomme ulkomaalaisten työntekijöiden työehtojen ja työolosuhteiden toteutumista.** Torjumme työvoiman hyväksikäyttöä. Työelämän laatu ja turvallisuus ja niiden kehittäminen ovat tärkeä osa veto- ja pitovoimaa. Työmarkkinoiden on oltava sosiaalisesti kestävä kaikille, ja sen eteen tulee tehdä aktiivisesti työtä. Työnantajat sekä julkisella että yksityisellä sektorilla ovat tärkeässä roolissa monimuotoisuuden edistämässä.



Suomen muotoinen järvi Lapissa – Neitokainen Kittilä.  
Kuva: © Nikola Pantchev



Kuva: © Lapin Materiaalipankki | Juha Kauppinen

## Reilusti Lapissa

Osallisuus ja yhteisöön kuuluminen sekä mielekäs toiminta omassa arjessa lisäävät yksilöiden ja yhteisöjen hyvinvointia. **Edistämme kunnissa aktiivisesti maahanmuuttaneiden osallisuutta ja vaikuttamismahdollisuuksia.** Huomioimme yhdenvertaisuuden ja hyvät väestösuhteet palveluiden suunnittelussa ja toteutuksessa. Kannustamme Lapin kuntia paikallisten neuvottelukuntien muodostamiseen hyvien väestösuhteiden edistämiseksi. Kunnat voivat omalla toiminnallaan monin tavoin vaikuttaa siihen, että kaikkia kohdellaan reilusti.

**Rohkaisemme vapaa-ajan toimintaan liittyviä yhteisöjä ja järjestöjä suuntaamaan tiedotusta toiminnastaan maahanmuuttaneille ja huomioimaan maahanmuuttajat aktiivisina toimijoina.** Varmistamme, että tietoa vapaa-ajan mahdollisuuksista jaetaan saavutettavasti. Kehitämme maahanmuuttaneiden ja kantaväestön matalan kynnyksen kohtauspaikkoja, ja edistämme kohtauksia samoin kuin erilaisia vapaaehtoisuuteen perustuvia tuki- ja ystävötoiminnan muotoja. Vahvistamme maahanmuuttaneiden yhteiskunnallista ja poliittista osallistumista tukevia toimia esimerkiksi tiedottamalla osallistumisen ja vaikuttamisen mahdollisuuksista.

Laadimme organisaatioissa yhdenvertaisuussuunnitelmia, joita toteutamme ja seuraamme aktiivisesti. Edistämme niin yksityisellä kuin julkisella sektorilla organisaatioiden moninaisuutta ja sen hyvää johtamista. Mahdollisia konflikteja pyritään ehkäisemään ennalta.

**Kiinnitämme paikallisella tasolla erityistä huomiota lasten ja nuorten hyvinvoinnin edistämiseen.** Kehitämme toimenpiteitä lapsiperheköyhyyden ehkäisyyn ja lievittämiseen yhdessä eri toimijoiden kanssa. Lisäksi kiinnitämme erityistä huomiota maahanmuuttajanaisten osallisuuden parantamiseen liittyviin toimenpiteisiin. Näissä toimissa alueen järjestöjen rooli muiden toimijoiden ohella on merkittävä.

# 2. Toimeenpano ja seuranta

Lapin maahanmuuttostrategian 2030+ toimeenpano edellyttää monialaista poikkihallinnollista yhteistyötä eri hallinnonalojen ja -tasojen välillä, viranomaisten, järjestöjen ja yritysten välistä kumppanuutta sekä kaikkien toimijoiden sitoutumista asetettuihin tavoitteisiin ja toimenpiteisiin. Toimeenpano on kuitenkin oikeastaan vielä tätäkin laajempi asia. Toimeenpano edellyttää huomiota ja toimintaa niin poliittisilta päättäjiltä, viranomaisilta kuin yksittäisiltä lappilaisiltakin. Kyse ei ole yhden toimijan strategiasta, joka toteutuisi ”mahtikäskyllä”, vaan verkostomaisesti toteuttavasta strategiasta, johon tarvitaan meitä kaikkia. Strategiassa on esitettyjen keskeisten toimenpiteiden osalta määritelty vastuutahot liitteessä 2. Näissä vastuiden määrittelyssä on kuvattu kunkin toimenpiteen kannalta keskeiset toimijat. Tarkemmasta työnjaosta sopiminen ja eri asioiden konkretisointi toiminnaksi edellyttää toimijoiden välisiä tarkentavia keskusteluja.

Strategian sisältöjä on toimeenpanon alkuvaiheessa käytävä ensin läpi eri keskeisten toimijoiden kanssa, jotta kukin toimija voi arvioida strategian sisällön ja kytkeä strategian sisältöjä oman toiminnan suunnitteluun. Strategia tarjoaa toimijoiden omaan suunnitteluun yhteisesti tärkeiksi tunnistettuja tavoitteita ja keskeisiä toimenpiteitä. Toimijoiden toivotaan huomioivan esitetyt keskeiset toimenpiteet omissa strategioissaan, ohjelmissaan, toimintasuunnitelmissaan ja talousarvioissaan. Strategian tulisi ohjata päätöksentekoa myös resurssien suuntaamisessa kuten esimerkiksi hankerahoitusta koskevassa päätöksenteossa.

Strategian toimeenpano ja seuranta edellyttää prosessin, jonka on nojaututtava vuosittain kerättävään seurantatietoon ja sen tulkintaan. Strategian toteutumista seurataan strategiassa määriteltyjen seurantaindikaattoreiden avulla. Nämä indikaattorit on esitetty liitteessä 3. Seuranta edellyttää strategiassa määriteltyjen seurannan indikaattoreiden keräämistä ja analysointia sekä kerätyn ja analysoidun tiedon yhteistä käsittelyä ja tulkintaa.

## Kokonaisuudessaan strategian toimeenpano ja seuranta toteutetaan Lapin ELY-keskuksen johdolla seuraavasti:

- Strategian toimeenpanon johtamista, koordinointia ja seuranta varten perustetaan erillinen maahanmuuttostrategian seurantaryhmä, johon kutsutaan edustajia strategian toteutuksen kannalta keskeisistä toimijoista (ELY-keskus, Lapin liitto, kunnat, TE-palvelut, HVA, korkeakoulut ja muut oppilaitokset, työmarkkinajärjestöt, maahanmuuttajien järjestöt ja muut toimijat).
- Lapin ELY-keskus vastaa seurantaindikaattoreiden mukaisen tiedon keruusta ja analysoinnista vuosittain. Seurantatiedot raportoidaan maahanmuuttostrategian seurantaryhmälle (”Lapin maahanmuuton tilannekuva”). Seurantaryhmä käsittelee strategian edistymistä ja tarvittavia toimenpiteitä kaksi kertaa vuodessa.
- Strategian seurantaryhmä käy läpi strategian seurantatiedot ja arvioi strategian tavoitteiden toteutumisen edistymisen ja määrittelee tarvittavat strategian muutostarpeet ja prosessin näiden muutosten tekemiseen. Arviointi toteutetaan kerättyjen seurantatietojen pohjalta ”liikennevalojen” avulla.
- Strategian toteutumista ja tulosten saavuttamista käsitellään erillisen strategian seurantaryhmän lisäksi muissa strategian sisällön kanssa oleellisissa ryhmissä ja foorumeissa kuten esimerkiksi Lapin maahanmuuttoasiain toimikunnassa, MAKO-verkostossa ja Lapin ETNO:ssa. Strategian seuranta voidaan viedä tiedoksi maakunnan relevanteille päätäville elimille.
- Maahanmuuttostrategian seurantaryhmän tueksi luodaan vapaamuotoinen Lapissa asuvista maahanmuuttaneista koostuva sparrausryhmä.

# Liitteet

## Liite 1. Lapin maahanmuuttostrategian toimintaympäristön analyysi

### 1.1 Ketkä muuttavat Lappiin ja miksi?

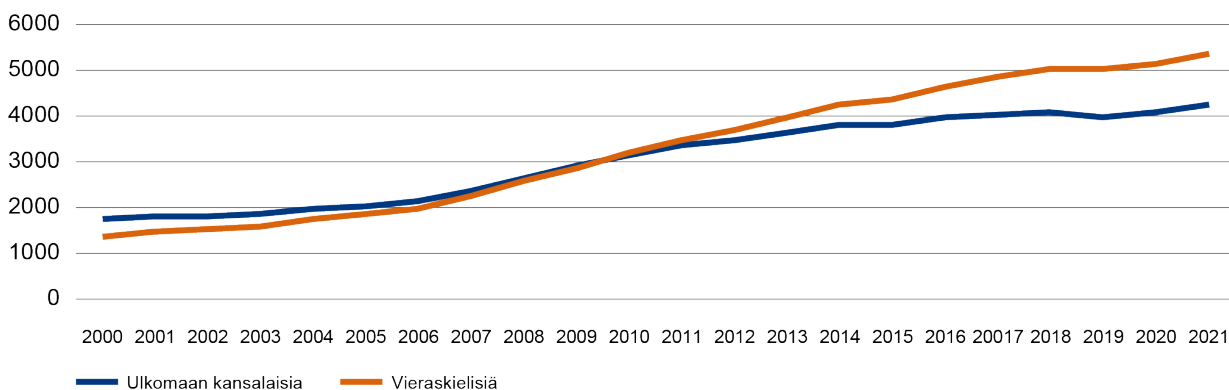
Tässä Lapin toimintaympäristöstä kertovassa luvussa kuvataan sitä, millainen tilanne Lapissa on maahanmuuttostrategian laatimisen hetkellä. Lapin toimintaympäristön kuvauksen tarkoituksena on antaa taustoitusta sille, miksi strategiassa on päädytty asetettuihin tavoiteisiin. Tietopohja antaa jatkoa ajatellen vertailukohtaa siihen, mistä tilanteesta lähdettiin ja mihin päästiin tavoitteiden saavuttamisessa yhteisesti tehdyn työn jälkeen. Tässä luvussa kerrotaan Lapin väestökehityksestä sekä vieraskielisten muutosta Lappiin sekä Lapista muualle. Lapin maahanmuuttostrategiassa on keskeisessä osassa osaavan työvoiman saatavuus. Tämän vuoksi luvussa kerrotaan vieraskielisten työllisyydestä ja työvoiman saatavuudesta. Osaamisessa on keskeisessä asemassa Lapin asukkaiden kouluttautuminen, josta luvussa kerrotaan tilastojen näkökulmasta. Jotta Lappiin jäädään asumaan, merkittävää on se, millä tavalla vieraskielisiä ihmisiä kohdataan ja miten muut lappilaiset ovat mukana vieraskielisten ottamisessa mukaan alueen asukkaiksi, naapureiksi, työkavereiksi ja ystäviksi. Myös näistä asioista kerrotaan tässä luvussa tilastojen avulla.

### 1.1.1 Väestö

Lapin väkiluku on vähentynyt voimakkaasti 1990-luvulta lähtien. Lapissa väkiluku on laskenut vuoden 1994 väestöpiikistä vuoteen 2021 mennessä 25 831 henkilöllä (12,8 %). Väestömäärää ovat supistaneet etenkin muuttotappiot ja kuolleisuuden enemmisyys syntyvyyteen verrattuna. Samaan aikaan työikäinen väestö on supistunut 34 201 henkilöllä (25,6 %), mihin on vaikuttanut etenkin 2000-luvulla suurten ikäluokkien eläköityminen. Tulevaisuudessa lasten ikäluokkien supistumisen seurauksena työikäisten määrä uhkaa supistua edelleen ikäkohorttien pientyessä. Väestöennusteiden mukaan väestö vähenee vuoteen 2040 mennessä etenkin Posion, Sallan, Simon, Pellon, Ylitornion, Kemijärven ja Ranuan kunnissa.

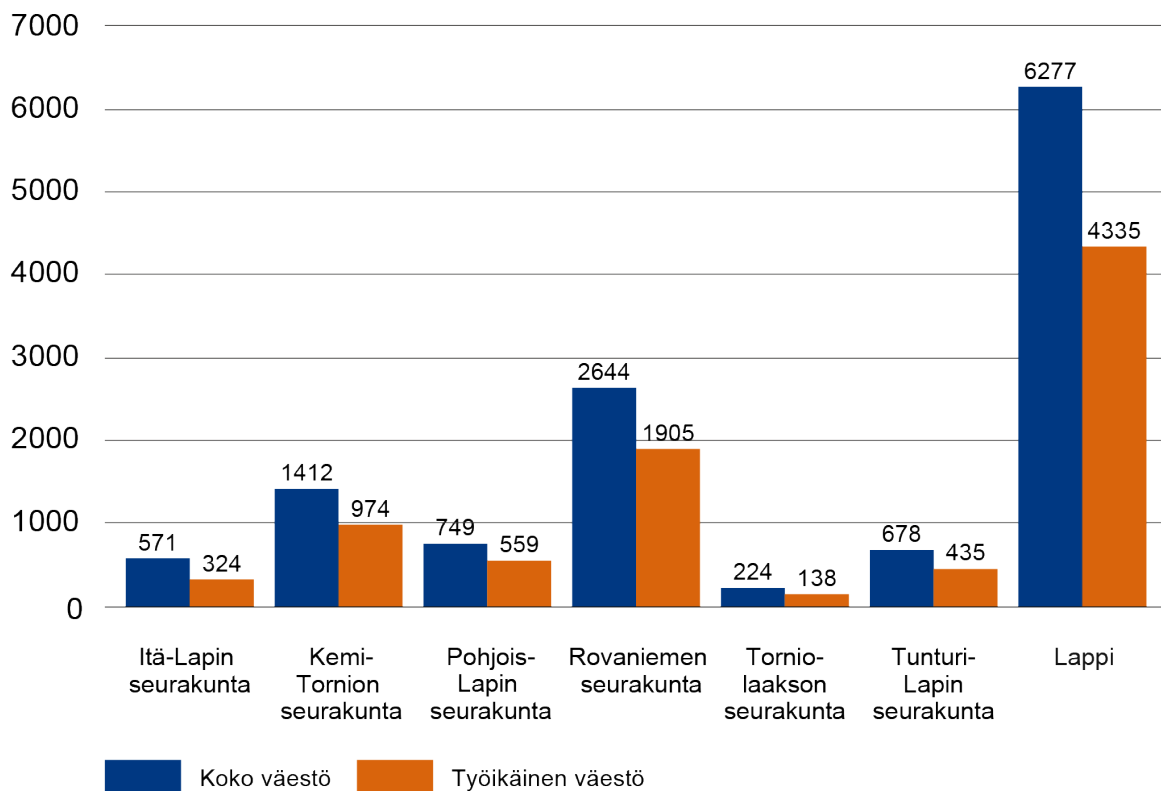
Lappi on maahanmuuttoprofiililtaan monimuotoinen. Vuoden 2021 lopussa Lapissa asui 5 369 vieraskielistä ja 4 246 ulkomaan kansalaista. Vieraskielisten osuus väestöstä on 3,0 %, mikä on toiseksi alhaisin kaikista maakunnista. Vuoden 2021 lopussa Lapissa puhuttiin ainakin 86 eri kieltä. Kuuksi suurinta ryhmää muodostavat noin 49 % vieraskielisestä väestöstä. Suurimmat vieraskieliset ryhmät ovat venäjä (968), arabia (486), englantia (360), saksa (280), thai (278) ja eesti (257). Suomen maakunnista. Lapissa asuvat vieraskieliset eivät ole yhtäläinen ryhmä, vaan rakenteeltaan hyvinkin erilainen iän ja sukupuolirakenteen mukaisesti. Eri kansalaisuuksia oli 107. Kansalaisuusryhmien suuresta määrästä huolimatta kahdeksan kansalaisuusryhmää muodosti yli puolet.

Ulkomaan kansalaisten ja vieraskielisten määrä Lapissa vuosina 2000-2021



Lähde: Tilastokeskus, Statfin: väestö; väestörakenne-tietokanta

### Vieraskielisen väestön ennakoitu väestönmuutos 2021-2024



Lähde: Tilastokeskus, Staffin: väestö; väestörakenne-tietokanta

Vuonna 2021 vieraskielisten osuus väestöstä oli korkein Kemissä. Kemin lisäksi myös Muoniossa ja Utsjoella väestöstä 4 % tai sitä enemmän oli vieraskielisiä. Osassa maakunnan kuntia vieraskielisten osuus on taas lähes marginaalinen. Vieraskielinen väestö ja väestön osuus kasvoi kaikissa maakunnan kunnissa ajanjakson aikana. Määrällisesti vieraskielinen väestö kasvoi eniten Rovaniemellä, mutta esimerkiksi Kemissä ja Torniossa vieraskielisen väestön suhteellinen kasvu oli Rovaniemeä voimakkaampaa. Vuosien 2013–2021 välisenä aikana Inarissa ja Ylitorniolla on eniten kasvua vieraskielisten ja ulkomaan kansalaisten osuudessa.

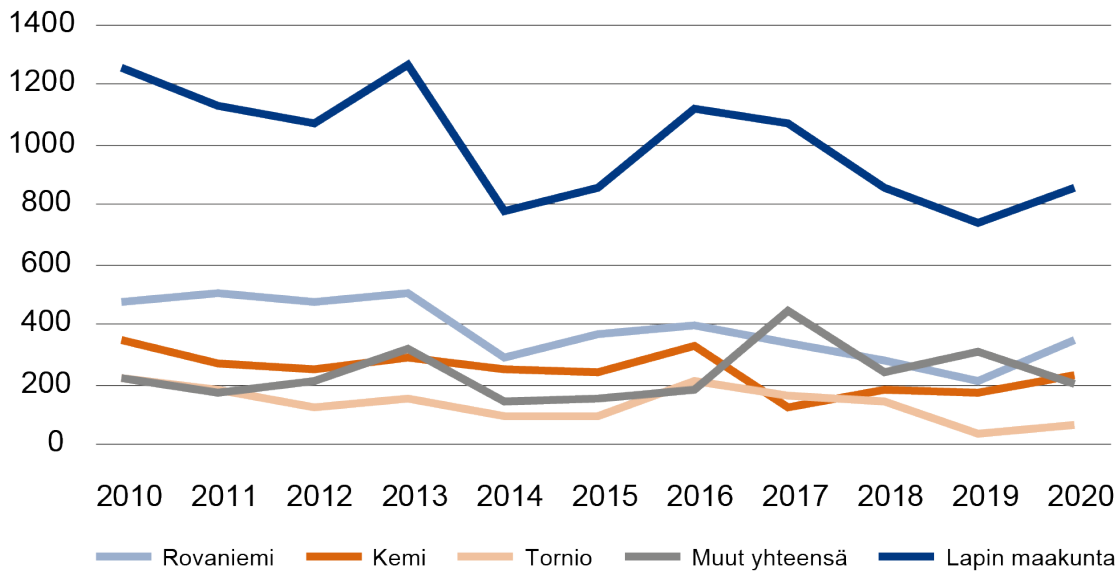
Lapissa vieraskielisen ja kotimaisten kieliryhmien ikärakenteessa on suuria eroja. Vieraskielisestä väestöstä 80 % on työkäisiä, kun kotimaaisista kieliryhmistä työkäisiä on vain 58 % väestöstä. Ikärakenteen eroja selittävistä tekijöistä keskeisiä ovat maahanmuuton ikärakenne ja taustalla vaikuttavat motiivit sekä vasta 2000-luvulla alkanut merkittävä maahanmuutto. Myös eläkeikäisen väestön osuuden erot ovat myös huomattavan suuret. Vieraskielisistä vain 4,5 % on eläkeiässä, kun kotimaaisista kieliryhmistä 27 % on eläkeiässä. Lisäksi eläkeikään siirtyvissä ikäryhmissä on huomattavaa eroa. Kotimaaisissa kieliryhmissä 15 % nykyisistä työkäisistä siir-

tyy 10 vuoden sisällä eläkeikää, kun vieraskielisten ryhmässä osuus on vain 8,6 %.

Lappi on saanut 2000-luvun aikana huomattavia muuttovoittoja ulkomailta. Yhteenlaskettuna Lappi sai 9 188 henkilöä muuttovoittoa ulkomailta vuosien 1990–2020 aikana. Maahanmuutto kasvattaa yhä Lappia merkittävästi, vaikka trendinä maahanmuuttojen vuosittaiset määrät ovatkin laskeutuneet 2010-luvun aikana.

Lappi sai työkäisistä vuosien 2010–2020 aikana hieman alle 4 000 henkilöä muuttovoittoa ulkomailta. Vaikka Lappi sai vuosien 2010–2020 aikana muuttovoittoa kaikista tarkastelluista ikäryhmistä, muuttovoitot painottuvat vahvasti nuorten ikäryhmään. Yli 40-vuotiaista saadut muuttovoitot olivat suhteellisen vähäisiä ja nuorista (15–24-vuotiaat) ulkomailta saatujen muuttovoittojen osuus on puolestaan korostunut. Nettomaahanmuuton kasvuvauhti oli laskeva vuosina 2010–2021, johtuen maahanmuuttojen määrän laskusta. Muuttovoittojen tasaantuminen ja maltillinen laskeva trendi on linjassa muun maan kehityksen kanssa. Erityisesti Itä-Euroopan alueelta saatujen muuttovoittojen määrä on ollut laskussa 2010-luvun loppupuolella.

### Nettomaahanmuutto 2010-2020



Lähde: Tilastokeskus, muuttaneiden taustatiedot.

Lapin maahanmuutto jakaantuu työikäisten ryhmässä suhteellisen tasaisesti neljään muuttajan työmarkkina-aseman mukaiseen ryhmään. Hieman yli puolet muuttovoitoista perustui opiskelijoista ja työllisistä saatuihin muuttovoittoihin. Lappiin muutti hieman yli 2 100 työllistä ja hieman yli 1 500 opiskelijaa vuosien 2010–2020 aikana muista maista. Työtömien ja työvoiman ulkopuolisten osuus on Lapin maahanmuutossa lähes puolet. Osuus on korkea muihin maakuntiin verrattuna.

Noin 59 % Lapin muuttovoitoista perustui miehistä saatuihin muuttovoittoihin. Toisaalta nettomaahanmuuton ikäjakaumassa on sukupuolittain merkittäviä eroja. Miehistä saadut muuttovoitot painottuvat merkittävästi naisia vahvemmin 20–34-vuotiaiden ikäryhmiin, kun naisista saadut muuttovoitot painottuvat tätä nuorempiin ja vanhempiin ryhmiin.

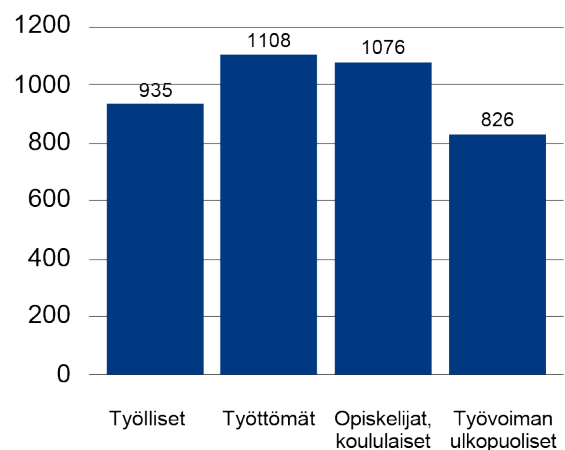
Lapissa on hyvästä maakuntaan muuttamisesta huolimatta heikompi pitovoima eli maakuntaan asukkaaksi jääminen vieraskielisten ryhmässä. Vieraskielisen väestön muutot maan sisällä eroavat kotimaisista kieliryhmistä ja ovat huomattavasti keskittyneempiä kuin kotimaisten kieliryhmien muutot. Lappi menettää merkittävän osan ulkomailta saaduista muuttovoitoista maan sisäisessä muuttoliikkeessä etelän kasvukeskuksiin.

Lappiin muuttavat tavallisimmin opiskelijat ja työlliset, mutta myös työttömät ja työvoiman ulkopuolella olevat ovat suuri muuttajaryhmä. Lapin ulkomailta saadut muuttovoitot opiskelijoista ovat asukaslukuun suhteutettuna hieman keskimääräistä suurempia. Työttömien ja työvoiman ulkopuolisten osuus on Lapissa kuitenkin korostunut muihin maakuntiin verrattuna, ja noin puolet Lapin ulkomailta saaduista muuttovoitoista perustuu työttömiin ja työvoiman ulkopuolisiin. Muuttajien työmarkkina-asema vaikuttaa sekä vieraskielisten

työllisyysasteeseen ja saattaa osin selittää muuttotappioita maan sisäisessä muuttoliikkeessä.

Vieraskielisen väestön kokoon suhteutettuna Lapin vetovoima vieraskielisten muuttoliikkeessä maan sisällä oli varsin vahva. Pitovoima oli sen sijaan kaikista maakunnista heikoin, sillä jokaista alueelle muuttanutta vieraskielistä kohden maakunnasta muutti pois 2,4 vieraskielistä. Heikon pitovoiman seurauksena Lappi menettää merkittävän osan maahanmuuttajista maan sisäisessä muuttoliikkeessä.

### Työikäinen nettomaahanmuutto toiminnan mukaan 2010-2020



Lähde: Tilastokeskus, muuttoliiketilasto

Lapissa oli vuosien 2010–2020 aikana 3 287 henkilön muuttotappiota maan sisällä vieraskielisten ryhmässä. Lappi kärsi muuttotappioita tämän ajanjakson jokaisena vuotena. Lapissa oli muuttotappiota vieraskielisten ryhmässä etenkin Uudellemaalle, Varsinais-Suomelle ja Pohjois-Pohjanmaalle. Erityisesti maakunnan kaupungit kärsivät vieraskielisten ryhmässä suuria muuttotappioita. Vieraskielisten muuttoliike Lapin sisällä oli hyvin vähäistä. Vieraskieliset ovat muuttaneet Lapin muista kunnista yleisimmin Tornioon. Kuitenkin asukaslukuun suhteutettuna Tornioista on muutettu Kemin jälkeen toiseksi eniten muualle Suomeen. Lapin kunnista muuttavat vieraskieliset muuttavat siis pääsääntöisesti Lapin ulkopuolelle. Vieraskielisten maan sisäisen nettomuuton tase vaihteli Lapin kunnissa 2010-luvulla, mutta kaikki kunnat kärsivät muuttotappioita vieraskielisten ryhmässä. Määrällisesti Rovaniemi kärsi suurimmat tappiot, mutta asukaslukuun suhteutettuna Kemin tappiot olivat suurimmat.

## 1.1.2 Työllisyys

Vieraskielisten työllisyysaste on Lapissa matala, ja se heikkeni kaikista maakunnista eniten Lapissa vuoden 2020 aikana. Vuonna 2020 noin puolet Lapin vieraskielisestä väestöstä kuului työvoimaan ja noin 35 % oli työllisiä. Työttömiä oli noin 30 % työvoimaan kuuluvista ja noin 27 % oli opiskelijoita.

Vuonna 2021 ulkomaalaisten työttömien prosenttiosuus ulkomaalaisesta työvoimasta oli keskimäärin 25,2 %, mikä on maan keskiarvon tasolla. Vuonna 2021 Lapin ELY-keskuksen alueella oli keskimäärin noin 500 työtöntä ulkomaalaista henkilöä. Heistä enemmistö asui Rovaniemellä, toiseksi yleisimmin Kemissä ja seuraavaksi eniten Torniossa. Maaliskuun 2022 lopussa ulkomaalaisia työttömiä työnhakijoita oli laskentapäivänä 371, ulkomaalaisten työttömien työnhakijoiden työnhaun keskimääräinen kesto oli 47 viikkoa eli alle vuoden ja pitkäaikaistyöttömiä oli 99.

Työttömyys on vähentynyt vuosien 2019–2021 välisenä aikana etenkin niillä ulkomaalaisilla, jotka ovat suorittaneet toisen asteen koulutuksen. Lapin työttömyystilanteessa on myönteistä myös se, että ulkomaalaisten pitkäaikaistyöttömyys on maan keskiarvoa alhaisempi. Vuonna 2021 Lapissa 21,1 % ulkomaalaisista oli pitkäaikaistyöttömiä, kun koko maassa vastaava osuus oli 29,4 %. Kuten kantaväestöllä myös ulkomaalaisten työnhaun kesto on pidempi ja pitkäaikaistyöttömyys yleisempää yli 50-vuotiailla kuin nuoremmilla ikäryhmillä. Miesten osuus on hieman suurempi kuin naisten ja vastaavasti työnhaun kesto on hieman pidempi ja pitkäaikaistyöttömyys hieman yleisempää kuin naisilla.

Lapin vahvuutena on sen aktiivinen työvoimapolitiikka. Lapissa ulkomaalaisten aktivointiaste on maan keskiarvoa korkeampi ja työvoimakoulutuksessa olevien määrä on kasvanut vuosien 2020–2021 välisenä aikana. Tämä luo hyvät

edellytykset ulkomaalaisten työllistymiselle. Ulkomaalaisten aktivointiaste oli koko maassa vuonna 2021 keskimäärin 44,3 %, kun Lapissa se oli 52,8 %. Ulkomaalaiset eivät ole kuitenkaan työllistyneet toimenpiteiden jälkeen pidempiaikaisesti.

Lapissa kotoutumiskoulutuksen suorittaneet etenevät yleisemmin työvoimakoulutukseen. Myös kotoutumiskoulutuksesta työttömäksi jääminen on harvinaisempaa kuin maassa keskimäärin. Lapissa työttömien työnhakijoiden määrä oli vuonna 2021 kolme kuukautta kotoutumiskoulutuksen päättymisen jälkeen 20,3 %, kun koko maassa työttömänä oli keskimäärin 27,4 % kotoutumiskoulutuksen suorittaneista. Työvoimakoulutuksessa oli Lapissa 52,2 %, kun maan keskiarvo oli 37,2 %.

## 1.1.3 Työvoiman saatavuus ja kohtaanto

Työvoiman kohtaanto-ongelmat ovat lisääntyneet Lapissa. Työvoiman kysyntä Lapissa on ollut vuodesta 2021 lähtien voimakasta. Työvoiman kysyntää ovat kasvattaneet mm. teollisuuden suurhankkeet. Vuonna 2020 yli puolet (55 %) lappilaisista yrityksistä oli kokenut ongelmia työpaikan täyttämässä, kun osuus oli Suomessa keskimäärin 44 %. Työvoimapulaa kokevien ammattien määrä on ollut jatkuvassa kasvussa, vaikka samaan aikaan työttömyysprosentti on ollut suhteellisen korkea. Toisaalta Lapissa on käynnissä useampia teollisuuden suurhankkeita, joilla voidaan vähentää työttömyyttä.

Työvoiman kohtaanto-ongelmiin vaikuttavat Lapissa julkisen sektorin haasteet saada työvoimaa ja työntekijöiden eläköityminen, joka on maan keskiarvoa korkeammalla tasolla. Seuraavan 10 vuoden aikana noin 7 000 kunnan ja valtion työntekijöistä jää eläkkeelle. Kunta-alan maakunnittaisen eläköitymisenusteen mukaan vuosina 2022–2031 Lapissa eläköityy noin 37,7 % henkilöstöstä, kun maan keskiarvo on 32,7 %. Vuoden 2021 Kevan kuntapäätäjäbarometrissa selvitettiin kuntapäätäjien arviota työvoiman saatavuudesta. Lapissa arvio siitä, miten kunnan kohdalla on työvoima riittänyt ja onko avoimiin vakansseihin ollut saatavissa riittävästi, on Suomen heikoimpia. Keskimäärin 51 % vastaajista arvioi, että hakijoita on riittävästi, kun Lapissa vastaavaa mieltä oli 40 %. Keskimäärin Suomessa hakijoita on ollut liian vähän 42 %, kun Lapissa 57 % rekrytoinneista hakijoita on ollut liian vähän.

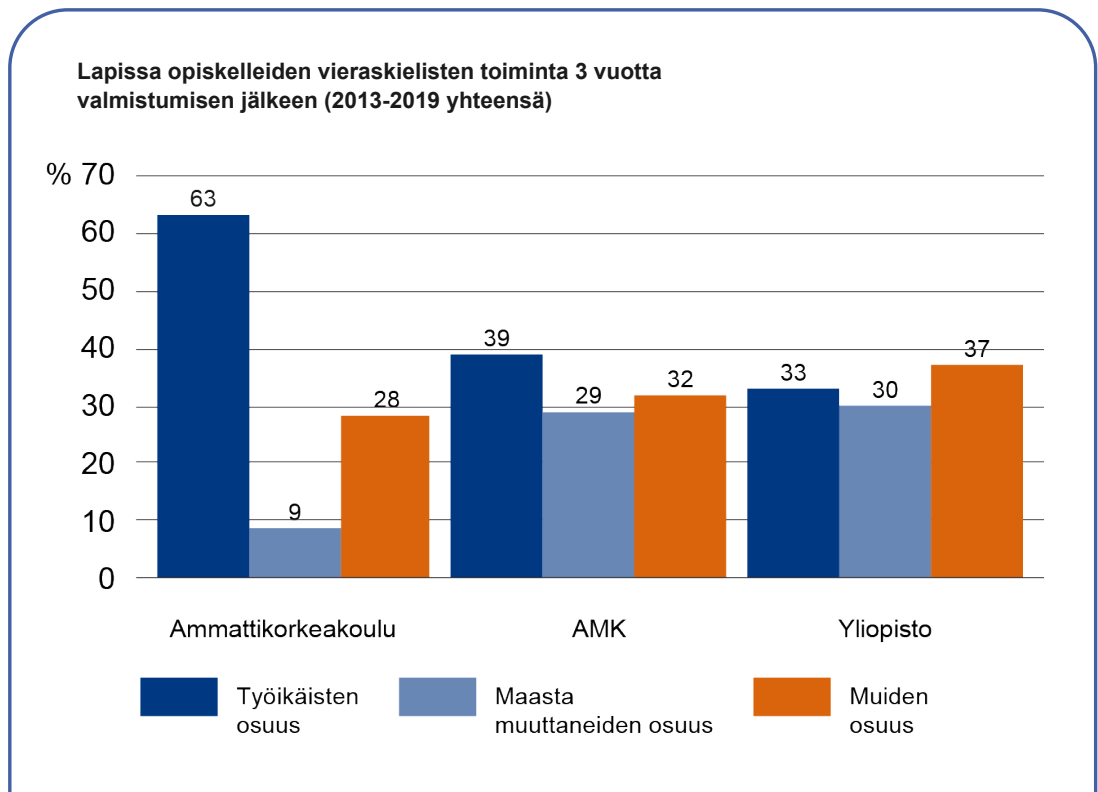
Työ- ja elinkeinoministeriön ylläpitämän ammattibarometrin avulla selvitetään työ- ja elinkeinotoimistojen näkemyksiä keskeisten ammattien kehitysnäkymistä lähitulevaisuudessa. Kokonaisuutena Lapin seutukunnissa on keskimäärin tasapainotilanne kaikissa seutukunnissa työvoiman kysyntänäkymissä sekä työvoiman kysynnän ja tarjonnan tasapainon kehityksessä seuraavan puolen vuoden aikana. Syksyn 2022 ammattibarometrin mukaan Lapissa on työvoimapulaa

määrällisesti eniten etenkin sosiaali- ja terveysalan osaajista, rakennusalan työntekijöistä, puhdistuspalvelualan työntekijöistä sekä myös avustavissa tehtävissä toimivista. Avustaviin ammattialojen tehtäviin on mahdollista ottaa myös heikomalla kielitaidolla olevia henkilöitä, joiden ammatillinen ja suomen kielen osaaminen vahvistuu työelämässä.

Työ- ja elinkeinoministeriön Kototietokannan mukaan Lapissa työskentelee vieraskielisiä eniten yksityisellä sektorilla, yrittäjinä ja kolmanneksi yleisimmin kunnan palveluksessa. Eniten kasvua on ollut yksityisellä sektorilla työskentelevien ulkomaalaisten ja yrittäjien määrässä. Vieraskieliset työskentelevät vuonna 2019 tyypillisimmin hallinto- ja tukipalvelutoiminnassa, joka sisältää mm. matkatoimistojen ja matkajärjestäjien palvelut, muut varauspalvelut ja niihin liittyvät palvelut, turvallisuus-, vartiointi- ja etsiväpalvelut sekä kiinteistön- ja maisemanhoitopalvelut. Seuraavaksi yleisimmin vieraskieliset työskentelevät majoitus- ja ravitsemistoiminnassa sekä terveys- ja sosiaalipalveluissa. Myös tukku- ja vähittäiskaupan sekä koulutuksen alalla toimii paljon vieraskielisiä henkilöitä. Vuoteen 2014 verrattuna kasvua on ollut

eniten hallinto- ja tukipalvelutoiminnassa sekä majoitus- ja ravitsemistoiminnassa.

Maahanmuuttovirasto tilastoi eri syistä oleskeluluvan saaneita ja myös työn perusteella maahan muuttaneiden määrää. Työn perusteella oleskeluluvan saamisessa osaratkaisua tarkoittaa sitä, että TE-toimisto arvioi ensin, onko avoinna olevaan työpaikkaan kohtuullisessa ajassa saatavissa sopivaa työvoimaa EU- tai ETA-alueelta. Maahanmuuttoviraston tilastojen mukaan vuosina 2018–22 Lappiin myönteisen oleskeluluvan työn perusteella saaneista maahanmuuttaneista suurin osuus työskenteli osaratkaisua edellyttävässä työssä (572). Osaratkaisun perusteella työhön tulleiden osuus on kasvanut viime vuosina. Toiseksi yleisimmin myönteinen oleskelupa on annettu työn perusteella erityisasiantuntijoille (134) ja kolmanneksi yleisimmin kausityöhön (113). Työlu-pien ensimmäisiä osapäätöksiä tehtiin vuonna 2021 eniten ravintola-alalle, avustaville hoitotyöntekijöille, toimisto- ja laitossiivoojille, maansiirtokoneiden ja muille kuljettajille, rakennusalan työntekijöille sekä betonirakentajille ja raudoittajille.



Lähde: OPH tilastopalvelu Vipunen

Suomen Yrittäjien, Finnvera Oyj:n ja työ- ja elinkeinoministeriön toteuttaman PK-barometrin mukaan keväällä 2022 suhdanneodotukset ovat Lapissa selvästi koko maan keskiarvoa paremmat ja investointien näkymät ovat parantuneet etenkin Lapissa vuoden takaiseen verrattuna. Muuhun maahan verrattuna paremmat suhdanneodotukset eivät vaikuta pitkän aikavälin kasvuun vaikuttavien investointien näkyymiin, jotka ovat maakunnista heikoimmat Lapissa.

Lapissa kouluttautuneista vieraskielisistä huomattava osa muuttaa ulkomaille koulutuksen jälkeen. Vieraskieliset valmistuneet muuttavat myös Suomen sisällä kotimaisia kieliryhmiä aktiivisemmin.

Työllistyneiden osuus on suhteellisen matala kaikilla koulutusaloilta valmistuneiden vieraskielisten ryhmässä. Syynä ovat etenkin maastamuutot, joiden osuus on erittäin korkea korkea-asteen tutkinnon suorittaneiden ryhmässä. Myös ”muut”-ryhmästä osa saattaa olla maastamuuttaneita.

Ylikoulutetulla tarkoitetaan, että henkilön koulutuksella ja taidolla voisi työskennellä myös vaativammassa työtehtävässä. Ylikoulutettuja ulkomaalaistaustaisia asuu Lapissa maan keskiarvoa vähemmän. Koko maassa ylikoulutetuksi itsensä kokevia vieraskielisiä oli 30 %, kun Lapissa osuus oli 23,6 %. Lapissa asuvilla ulkomaalaistaustaisilla on siten haasteena saada työpaikka, mutta sen saamisen jälkeen rekrytoidutaan osaamista vastaaviin tehtäviin – tai muutetaan muualle.

Koettu syrjintä työelämässä on Lapissa hieman maan keskiarvoa alhaisempi etenkin naisilla. Lähes joka kolmas (29 %) työelämässä olevista vieraskielisistä on kokenut syrjintää työssä.

### 1.1.4 Koulutus

Vuoteen 2010 verrattuna ulkomaalaistaustaisten osuus, joilla korkein koulutus on perusaste tai tuntematon, on vähentynyt hieman. Niiden ulkomaalaistaustaisten osuus, joilla korkein koulutus on toisen asteen koulutus tai korkeakoulutus, on pysynyt suhteellisen ennallaan suomalaistaustaisiin verrattuna. Ulkomaalaistaustaisten koulutustaustan ero on pienin korkeakoulutetuissa. Korkeakoulutettujen naisten osuus on kasvanut selvästi vuoteen 2010 verrattuna. Lapissa asuvat ulkomaalaistaustaiset naiset olivat suorittaneet useammin korkeakoulutuksen kuin suomalaistaustaisen miehet.

Sekä suomalaistaustaiset että ulkomaalaistaustaiset miehet ovat naisia useammin ilman perusasteen koulutusta. Lapissa asuvat ulkomaalaistaustaiset miehet ovat maan keskiarvoa useammin peruskoulun tai sitä alhaisemman koulutuksen suorittaneita, ja naiset useammin suorittaneet toisen asteen tutkinnon tai korkeakoulutuksen.

Ulkomaalaistaustaisten toisen asteen koulutuksen keskeytyminen on ollut vähempää vuonna 2016 kuin vuonna 2012. Vuosina 2013 ja 2015 ulkomaalaistaustaisten toisen asteen koulutuksen keskeyttämisaste oli matalampi kuin suomalaistaustaisten.

Lapissa vieraskieliset ja ulkomaalaiset hakevat merkittävästi vähemmän peruskoulun jälkeiseen koulutukseen tai yliopistokoulutukseen. Vieraskieliset ovat kuitenkin hakeneet merkittävästi aiempaa useammin niin peruskoulun jälkeiseen koulutukseen kuin yliopistokoulutukseen. Ennen koronavuotta 2020 kasvua oli vuoteen 2010 verrattuna etenkin vieraskielisten ja hieman myös ulkomaalaisten uusien opiskelijoiden määrässä.

Lapin uudet opiskelijat ovat yhä useammin koulutusperusteisia maahanmuuttajia. Vuosien 2014–2022 aikana vieraskielisiä haki Lappiin etenkin ammattikorkeakoulutukseen. Yliopistokoulutukseen ja peruskoulun jälkeiseen koulutukseen hakevien vieraskielisten määrä oli huomattavasti matalampi. Hakijoiden asuinpaikoissa oli merkittäviä eroja koulutusasteittain. Peruskoulun jälkeisissä hauissa korostuivat Lapissa asuvien haut sekä ulkomailta tehdyt haut. Ammattikorkeakouluissa korostuivat lähinnä ulkomailta tehdyt haut. Yliopistoissa korostuivat ulkomailta ja Lapin ulkopuolelta Suomesta tehdyt haut.

Vuosien 2013–2020 aikana Lapissa yliopistosta valmistuneiden vieraskielisten määrä on hyvin pieni. Lapista muuttavat eniten ammatillisen tutkinnon suorittaneet sekä etenkin korkea-asteen eli yliopistossa ja ammattikorkeakoulussa koulutetut maahanmuuttajat. Ammattikoulusta valmistuneista vieraskielisistä reilu enemmistö asui yhä Lapissa kolme vuotta valmistumisen jälkeen. Korkea-asteen koulutuksesta valmistuneista Lappiin jääneiden osuus on huomattavasti matalampi.

### 1.1.5 Yhdenvertaisuus, osallisuus ja hyvät väestösuhteet

Kunnilla on lakisääteinen tehtävä huolehtia asukkaidensa hyvinvoinnista ja terveydestä. Työ- ja elinkeinoministeriön ylläpitämän Kotoutumisen indikaattoritietokannan mukaan Lapissa asuvien ulkomaalaistaustaisten koettu terveydentila oli huonompi kuin suomalaistaustaisten keskimäärin. Erot koetussa terveydessä olivat suurimmat yli 40-vuotiailla, joista etenkin ulkomaalaistaustaiset naiset kokivat terveytensä huonommaksi kuin väestö keskimäärin.

Lapin ulkomaalaistaustaiset ja etenkin asuntokunnat, joissa asuu vain ulkomailta syntyneitä, ovat maan keskiarvoa useammin pienituloisia. Ulkomaalaistaustaiset ovat maan keskiarvoa useammin pienituloisia myös työllisinä. Lisäksi ulkomaalaistaustaisen ulkomailta syntyneiden lasten pienituloisuusaste on muuta maata korkeampi.



Äänestysaktiivisuus eduskuntavaaleissa on maan keskiarvoa alhaisempi etenkin ulkomailla syntyneillä Lapissa asuvilla ulkomaalaistaustaisilla. Toisaalta ulkomailla syntyneet ulkomaalaistaustaiset ovat olleet maan keskiarvoa useammin kuntavaaliehdokkaita.

Lapissa asuvilla ulkomaalaistaustaisilla on maan keskiarvoa useammin suomalainen identiteetti tai kaksoisidentiteetti eikä vain syntymä- tai lähtömaan identiteetti. Ulkomaalaistaustaisista etenkin alle 40-vuotiailla on keskimääräistä useammin suomalainen identiteetti.

Lapissa asuvat ulkomailla syntyneet ulkomaalaistaustaiset osallistuvat järjestettyyn toimintaan vähemmän kuin Suomessa keskimäärin. Järjestetyllä toiminnalla tarkoitetaan osallistumista järjestöjen, yhdistysten, seurojen ja uskonnollisten yhteisöjen toimintaan. Vuonna 2018 noin 62 % Lapissa asuvista ulkomailla syntyneistä ulkomaalaistaustaisista osallistui järjestettyyn toimintaan vähintään kerran kuussa, kun 21 % ei osallistunut kertaakaan järjestettyyn toimintaan viimeisen vuoden aikana. Lapin ulkomaalaistaustaiset naiset ovat maan keskiarvoa useammin olleet osallistumatta viimeisen vuoden aikana kertaakaan järjestettyyn toimintaan.

Vuonna 2020 Lapissa asuvilla suomalaistaustaisilla ja Suomessa syntyneillä ulkomaalaistaustaisilla yleisin asumismuoto oli omistusasunnossa asuminen, kun ulkomailla syntyneet ulkomaalaistaustaiset asuivat yleisimmin vuokra-asunnoissa. Ulkomailla syntyneillä ulkomaalaistaustaisilla

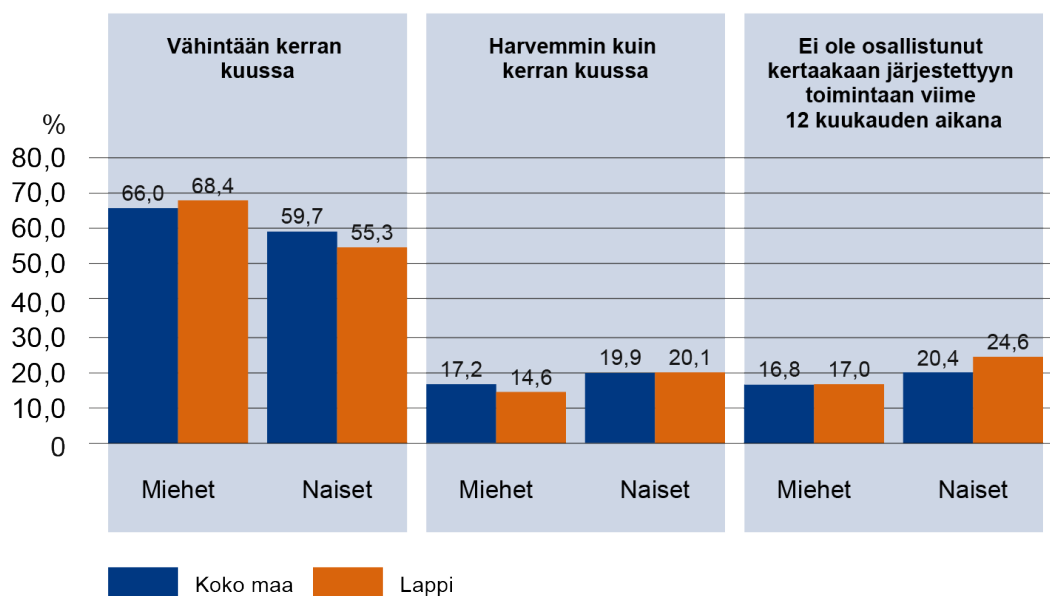
ei ole tapahtunut muutosta omistusasunnossa asumisessa. Merkittävä muutos on tapahtunut ARA-vuokra-asunnoissa asumisen vähenemisessä, vaikka vuokra-asumisessa asuminen onkin yleistynyt hieman.

Vuosien 2010–2020 välisenä aikana asutokunnissa, joissa kaikki ovat vieraskielisiä, omistusasuminen on yleistynyt vähemmän ja vuokra-asunnoissa asuminen on yleistynyt enemmän kuin asutokunnissa, joissa asuu sekä kotimaisia että vieraita kieliä puhuvia henkilöitä. Muissa hallintamuodoissa kuten asumisoikeusasunnoissa asuminen on vähentynyt vieraskielisissä asutokunnissa ja yleistynyt asutokunnissa, joissa asuu sekä kotimaisia että vieraita kieliä puhuvia henkilöitä.

Lapissa asuvien vieraskielisten suomen kielen taito on maan keskiarvoa korkeampi. Aloittelevan tasoisesti suomea tai ruotsia osaavia ulkomaalaistaustaisia asuu Lapissa muuta maata vähemmän. Oman arvionsa mukaan Lapissa asuvat miehet ovat maan keskiarvoa useammin keskitasoisesti / erinomaisesti kielitaitoisia, mutta naiset harvemmin.

Ulkomailla syntyneet nuoret ovat työn ja koulutuksen ulkopuolella Lapissa maan keskiarvoa enemmän. Työn ja koulutuksen ulkopuolella olevien 18–29-vuotiaiden nuorten osuus on edelleen korkeampi ulkomaalaistaustaisilla kuin suomalaistaustaisilla. Yleisimmin näitä nuoria ovat ulkomaalaistaustaiset miehet. Toisaalta ulkomaalaistaustaiset naiset ovat suhteessa useammin työn ja koulutuksen ulkopuolella kuin suomalaistaustaiset naiset.

**Ulkomailla syntyneiden ulkomaalaistaustaisten osallistuminen järjestettyyn toimintaan vuonna 2018**



Lähde: Lähde: Kotoutumisen indikaattorit, TEM

## 1.2 Lapin maakunnan vahvuudet, heikkoudet, mahdollisuudet ja uhkat

Strategiatyön yhteydessä laadittiin yhteenvedo Lapin maakunnan vahvuuksista, heikkouksista, mahdollisuuksista ja uhkista maahanmuuton näkökulmasta. Strategia on laadittu siten, että alla tunnistettuja vahvuuksia hyödynnetään ja tunnistettuja heikkouksia kehitetään. Näin voidaan tarttua aukeaviin mahdollisuuksiin ja välttää uhkien toteutumista.

### Vahvuudet

Keskeiseksi vahvuudeksi tunnistettiin maakunnan ja sen kuntien suhteellinen tunnettuus moneen muuhun maakuntaan verrattuna. Yleisiä monelle kunnalle yhteisiä vetovoimajärjittäjät ovat esimerkiksi turvallisuus, elämäntapa ja luonnon läheisyys. Maahanmuuttaneiden nykyinen ikärakenne painottuu opiskelu- ja työikäisiin. Kaiken kaikkiaan Lappiin kyllä muutetaan.

Pienelle osalle työnantajista työelämän monimuotoisuus on jo arkipäivää. Nykyinen työnantajien pula työvoimasta luo maahanmuuttaneille työllistymismahdollisuuksia samalla, kun isot investointihankkeet alueelle luovat uusia mahdollisuuksia tulevaisuudessa. Maahanmuuttotyön toimijoiden osaaminen, kokemus, laaja-alainen verkostoituminen, ketterä työote ja aktiivinen kehittämistyö ovat myös Lapin vahvuuksia.

### Heikkoudet

Poismuutto ja pitovoiman puutteet eri kunnissa luovat haasteita tilanteessa, jossa osaavan työvoiman puute kuitenkin vaivaa entistä useampaa yksityistä ja julkista työnantajaa. Kaikkiin kuntiin ei myöskään muuteta suoraan työn tai koulutuksen takia. Kokonaisuudessaan maahanmuuttaneita on Lapissa melko vähän, joten myös työelämän monimuotoisuus on tästä johtuen vähäisempää. Arjen kokemuksia ja kohtaamisia ei näin ollen synny.

Suurten etäisyyksien ja tietyiltä osin myös vähäisten palveluiden ja yhteisöjen puutteen johdosta yksilöiden ja perheiden kiinnittyminen voi olla vaikeampaa. Asumisratkaisut ovat usein liian yksipuoleisia ja kalliita. Vaikka kehittämistyötä on tehty paljon maahanmuuttaneiden aiemman osaamisen ja kokemuksen tunnistamiseksi, on tehtävää edelleen. Kielitaitovaatimukset asetetaan eri asioissa väliin tarpeettoman korkealle. Valitettavasti myös negatiivisia asenteita, syrjintää ja rasismia esiintyy. Lapissa jo olevien maahanmuuttaneiden kiinnittyminen paikkoihin ja yhteisöihin on väliin hidasta ja

vaikeaa kuten myös työllistyminen. Pienituloisuus ja ahtaat elinolot vaivaavat monia, erityisesti lapsiperheitä.

Kansainvälisten opiskelijoiden on vaikeaa löytää alueelta töitä valmistuttuaan. Koulutetut ja kieltäkin jo hyvin osaavat tarvitsevat heille soveltuvaa tukea. Erityisen vaikeaa on työllistyminen vakinaisiin ja kokopäiväisiin asiantuntijajoihin. Monia hyviä maahanmuuttaneita tukevia palveluja ja ratkaisuja on olemassa ja kehitetty saatujen kokemusten perusteella, mutta näistä ei aina tiedetä riittävästi, jolloin niiden hyödyntäminenkin voi olla puutteellista. Hankkeiden avulla on tehty paljon, mutta samalla pysyvän palvelukokonaisuuden hahmottaminen voi olla vaikeaa.

### Mahdollisuudet

Lappi on kansainvälinen maakunta, jossa maahanmuuttokin on jo osin arkipäiväistä. Lapissa on myös vahvaa maakunnallista ja paikallista identiteettiä ja yhteisöllisyyttä. Vastaanottavuus, avoimuus ja myönteisen ilmapiirin luominen ovat jatkossakin Lapin mahdollisuuksia. Maahanmuutto on yksi osa monimuotoista yhteiskuntaa. Kansainvälisyys ja maahanmuutto ovat osa normaalia arkea. Hyviä väestösuhteita ja yhdenvertaisuutta osataan Lapissa myös vaalia.

Hyvien, toimivien ja joustavien kotoutumis-, asettautumisen ja työllisyyspalvelujen avulla sekä tiiviillä verkostomaisella työllä tuttuja ja uusien kumppaneiden kanssa on mahdollista saada paljon aikaa niin tieto-, neuvonta- ja ohjauspalveluissa, yksilöllisessä tuessa, kielikoulutuksessa ja työn ja opiskelun yhteensovittamisessa. Myös työnantajille ja työyhteisöille on palveluja. Uusia palveluja ja toimenpiteitä ideoidaan ja pilotoidaan rohkeasti. Panostaminen onnistuneeseen maahanmuuton alkuvaiheeseen ja oikea-aikaiseen tukeen luo pohjan juurtumiselle.

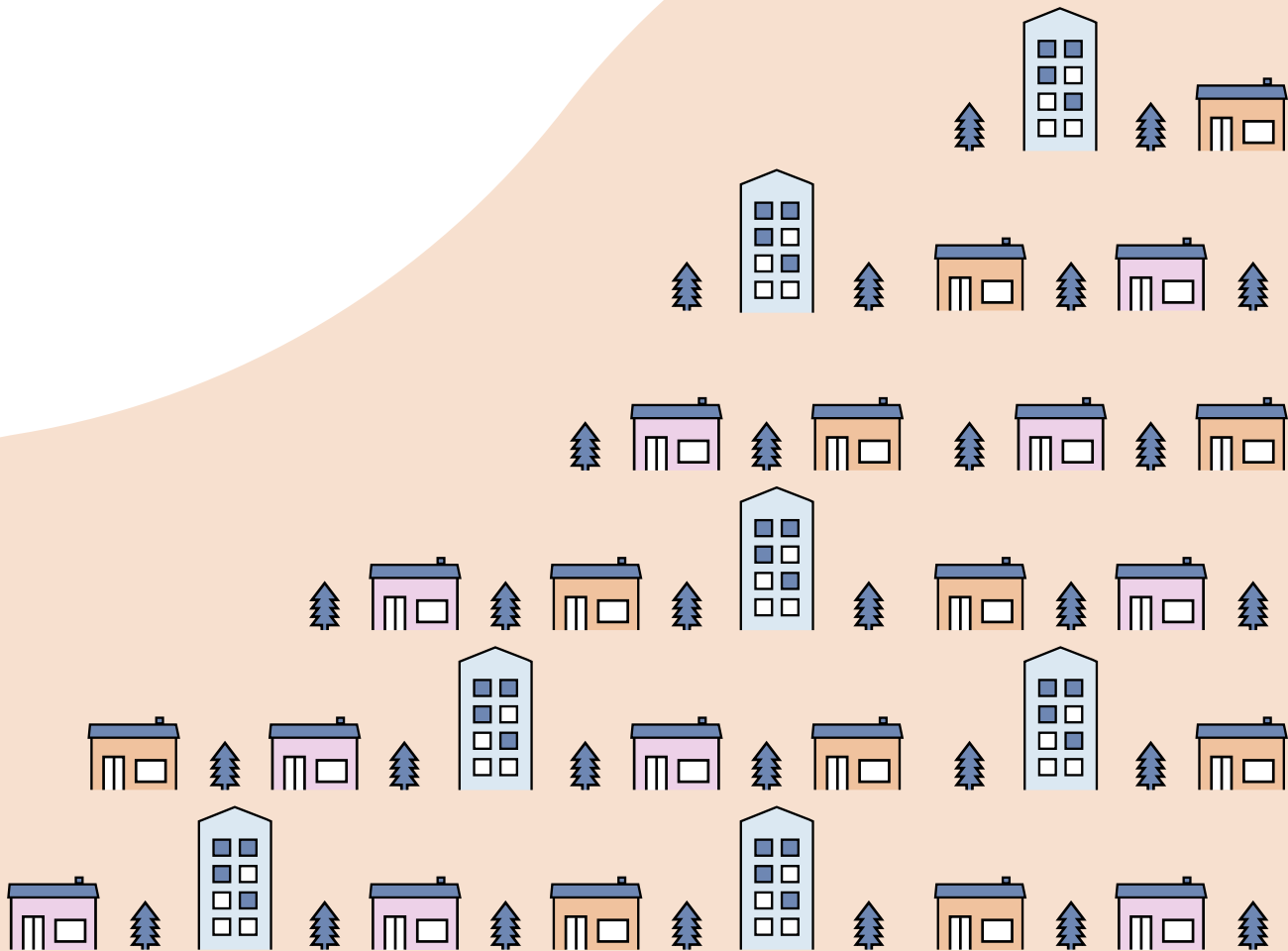
Maahanmuuttaneet eivät ole toiminnan kohteita tai välineitä työvoimapulan ratkaisuun, vaan yksilöitä ja perheitä, jotka myös kohdataan yksilöllisesti ja tukien. ”Kanssakuljijoita” löytyy järjestöistä, yhteisöistä ja vapaaehtoisista lappilaisista. Jo entisestään hyvää maahanmuuttotyön verkostoa kehitetään, koordinoidaan ja johdetaan tietoon ja ennakoituun kehitykseen perustuen. Lapissa yksityisillä ja julkisilla työnantajilla on hyvät ja toimivat yhteydet julkisiin viranomaisiin, mikä mahdollistaa sujuvan yhteistyön ja sujuvat polut myös työ- ja koulutusperusteiselle maahanmuutolle. Lapissa opiskeleville luodaan väylät paikalliseen työelämään.

Saatavilla olevaa hankerahoitusta käytetään vaikuttavasti. Saatuja tuloksia hyödynnetään viisaasti ja kestävästi. Ylipäättänsä kaikkia palveluja kehitetään palveluiden käyttäjiä, myös maahanmuuttaneita, osallistaen ja herkästi kuunnellen.

## Uhkat

Lapissa jo olevien maahanmuuttaneiden potentiaali täytyy saada nykyistä paremmin näkymään työelämässä. Työnantajissa ja työyhteisöissä olevaa arkuutta ja asenteellisuutta on saatava vähennettyä. Muutoin työvoimapula kurittaa entistä voimakkaammin yhä useampaa toimialaa ja työnantajaa. Työ- ja koulutusperusteinen maahanmuutto on osa ratkaisua, mutta siinä onnistuminen vaatii tavoitteita, rajauksia ja paljon kovaa työtä. Maiden ja alueiden välinen kilpailu osaajista on kuitenkin kovaa kuten on pohjoistenkin alueiden keskinäinen kilpailu työvoimasta. Vähenevä ja ikääntyvä väestö luo kunnille elinvoimahaasteita. Heikentynyt elinvoimaisuus voi osaltaan myös tuottaa kärjistymistä ja vastakkainasettelua.

Lapin kunnilla on vaihtelevat resurssit maahanmuuttotyöhön. Yhteistyön kehittäminen ja yhteisten ratkaisujen löytäminen on välttämätöntä. Valmistuvien ja valmistuneiden poismuutto on kyettävä kääntämään työllistymiseksi ja alueelle jäämiseksi. Maahanmuuttotyötä on lähivuosina kyettävä tekemään tilanteessa, jossa lainsäädäntö ja palvelurakenteet muuttuvat. Tämän ei saa antaa estää hyvää ja yksilöllistä palvelua. Tunnistettuja työttömyyteen, nuorten osattomuuteen, pienituloisuuteen, huono-osaisuuteen, naisten osallistumisen vähyyteen, syrjintään ja rasismiin ja lapsiperheköyhyyteen liittyviä ongelmia tulee aktiivisesti ratkaista, jotta ne eivät pahene. Pidemmällä tähtäimellä muuttoliikkeiden ennakointi on vaikeaa. On tärkeää varautua ennakolta pakolaisuuden muuttuviin näkymiin. Ilmastonmuutos ja sen vaikutukset heijastuvat myös globaaleihin muuttoliikkeisiin.



## Liite 2. Keskeiset toimenpiteet ja vastuutahot

### Autamme juurtumaan

**Tavoitteet:** Muutto Lappiin on asuinpaikkakunnasta ja maahantuloperusteesta riippumatta sujuvaa, joustavaa ja maahanmuuttajien tarpeiden mukaista siten, että tulijan on helppo kiinnittyä ja juurtua. Tämän seurauksena maahanmuutto Lappiin kasvaa ja maahanmuuttaneiden poismuutto Lapista vähenee.



**Autamme juurtumaan**

Keskeiset toimenpiteet	Vastuutahot
<b>Lapista koti</b>	
<ul style="list-style-type: none"> <li>Kehitämme muuton jälkeistä asettautumista ja kotoutumista Lapissa ja sen kunnissa maahanmuuttaneiden tarpeita vastaavana asiakaslähtöisenä palvelukokonaisuutena, jonka avulla maahanmuuttaneet juurtuvat Lappiin.</li> <li>Tuomme eri toimijoiden palveluita yhteen siten, että asiakkaille voidaan suunnitella yksilöllisiä palvelupolkuja.</li> <li>Huomioimme asettautumis- ja kotoutumispalveluissa maahanmuuttaneiden koko perheen ja elämän kaikki osa-alueet (esimerkiksi koulutus, työ, terveys ja vapaa-aika).</li> <li>Huomioimme maahanmuuttaneiden yksilölliset tarpeet ja tavoitteet asettautumista ja kotoutumista edistävissä suunnitelmissa ja toimenpiteissä.</li> <li>Kehitämme palveluja ja maahanmuuttotyön ja kotoutumisen edistämistä koskevan työn tehtäviä ja rooleja niin, että kaikki maahanmuuttaneet maahanmuuton syystä riippumatta tulevat huomioituksi.</li> </ul>	Kunnat TE-palvelut HVA Palveluita tuottavat yritykset ja järjestöt
<ul style="list-style-type: none"> <li>Kehitämme kunnissa maahanmuuttajien tieto-, neuvonta- ja ohjauspalveluita niin, että maahanmuuttanut saa asuinpaikastaan ja maahantulon syystä riippumatta oikea-aikaisesti ja matalalla kynnyksellä tietoa, neuvontaa ja ohjausta niin maahanmuuton alkuvaiheessa kuin myöhemminkin.</li> <li>Kunnat käynnistävät maahanmuuttajien matalan kynnyksen neuvontapalveluja ja tekevät tarvittaessa yhteistyötä siten, että kaikissa Lapin kunnissa saa matalalla kynnyksellä tarvitsemaan tukea.</li> </ul>	Kunnat
<ul style="list-style-type: none"> <li>Kehitämme monipuolisia ja monikanavaisia koulutusmahdollisuuksia, jotka ovat ajasta ja paikasta riippumattomia.</li> <li>Toteutamme koulutusten hankintoja myös ylimatekunnallisesti ja valtakunnallisesti.</li> <li>Erityisesti sujuvoitamme koulutuspolkuja kotoutumiskoulutuksen ja ammatillisen koulutuksen välillä.</li> <li>Kiinnitämme huomiota maahanmuuttajiin, joiden kielitaito ei ole kehittynyt tavoitteiden mukaisesti ja luomme heille yksilöllisiä ratkaisuja kielitaidon parantamiseen.</li> </ul>	ELY-keskus TE-palvelut Koulutuksen tuottajat
<ul style="list-style-type: none"> <li>Luomme Lapissa oleville maahanmuuttajille sellaisen kielikoulutustarjonnan, että se vastaa eri kielitaitotason omaavien maahanmuuttaneiden suomen kielen opetuksen tarpeisiin.</li> </ul>	ELY-keskus TE-palvelut Koulutuksen tuottajat
<ul style="list-style-type: none"> <li>Kehitämme kansainvälistä ja tilapäistä suojelua saavien kuntaan sijoittumista niin, että kotoutumisen ja työllistymisen edistäminen tapahtuu viranomaisten välisen monialaisen yhteistyön voimin ja kumppanuudessa kolmannen sektorin toimijoiden kanssa.</li> <li>Varmistamme, että Lapin kunnissa on saatavilla tarvittava määrä kuntapaikkoja erityisesti kiintiöpakolaisten ja muiden erityistä tukea tarvitsevien pakolaisten vastaanottoon.</li> </ul>	ELY-keskus Kunnat HVA TE-palvelut
<ul style="list-style-type: none"> <li>Järjestöt tarjoavat tulijoille yhteisöjä, sosiaalisia verkostoja sekä neuvontaa matalalla kynnyksellä. Monikulttuurikeskukset ja matalan kynnyksen kohtaamispaikat auttavat arjessa, tukevat asettautumista, kotoutumista ja osallisuutta.</li> </ul>	Järjestöt

Keskeiset toimenpiteet	Vastuutahot
<b>Sujuvasti Lapissa</b>	
<ul style="list-style-type: none"> <li>Huomioimme kunnissa maahanmuuttaneiden tarpeet kaikessa kuntalaisille suunnatussa neuvonnassa.</li> <li>Viestimme kunnissa selkeästi, monikanavaisesti ja tarvittaessa monikielisesti siten, että kunnissa asuvat vieraskieliset tietävät ja tuntevat julkiset palvelut ja osaavat tarvittaessa hakeutua palveluiden piiriin.</li> <li>Hyödynnämme tiedottamisessa olemassa olevia monikielisiä sähköisiä tieto- ja neuvontapalveluja sekä laadimme tarvittaessa paikallisia oppaita ja ohjeita.</li> </ul>	Kunnat
<ul style="list-style-type: none"> <li>Parannamme peruspalveluiden toimivuutta maahanmuuttaneille. Varmistamme, että eri palveluissa on riittävästi tietoa ja osaamista uudistuvasta kotoutumislainsäädännöstä, tulkkauspalveluista sekä valmiudet kohdata ja palvella erilaisia maahanmuuttaneita.</li> <li>Luomme maahanmuuttaneille mahdollisuuksia osallistua peruspalveluiden kehittämiseen.</li> <li>Lisäksi kehitämme kuntien ja hyvinvointialueen henkilökunnan monimuotoisuusosaamista, palveluosaamista, kielitietoisuutta ja kielitaitoa.</li> </ul>	Kunnat HVA
<ul style="list-style-type: none"> <li>Huolehdimme varhaiskasvatuksessa ja perusopetuksessa siitä, että vieraskielisille lapsille kehityy riittävä ja monipuolisen jatkokoulutautumisen mahdollistava suomen kielen taito. Kehitämme kodin ja varhaiskasvatuksen/koulun välistä kommunikointia.</li> <li>Kiinnitämme erityistä huomiota oppivelvollisuusiän loppupuolella tai oppivelvollisuusiän jälkeen saapuneisiin nuoriin.</li> </ul>	Kunnat Oppilaitokset
<ul style="list-style-type: none"> <li>Edistämme monipuolista ja kohtuuhintaista asumista ja olemassa olevan asuntokannan monipuolista käyttöä siten, että asumisesta ja sen ratkaisusta kehittyisi kuntiin veto- ja pitovoimatekijä.</li> <li>Kehitämme kunnissa ennakkoluulottomia ja innovatiivisia asumisen ratkaisuja rakennuttajien, sijoittajien ja työnantajien kanssa.</li> </ul>	Kunnat Rakennusyritykset Työnantajat Koulutuksen tuottajat
<b>Ketterästi Lapissa</b>	
<ul style="list-style-type: none"> <li>Toteutamme kotoutumista edistävää toimintaa monialaisena verkostoyhteistyönä niin maakunnassa, kuntien välisessä yhteistyössä kuin yksittäisissä kunnissa. Yhteistyön tulee olla sekä henkilöiden että rakenteellisesti organisaatioiden välistä.</li> <li>Teemme maahanmuuttotyötä moniammatillisesti ja toimijoiden erilaisia osaamisia arvostaen.</li> <li>Kehitämme systemaattista ja ennakoivaa tiedolla johtamista yhteistyömme pohjaksi ja pitkäjänteisten ja pysyvien ratkaisujen luomiseksi.</li> </ul>	ELY-keskus Kunnat TE-palvelut HVA Järjestöt
<ul style="list-style-type: none"> <li>Lapissa viranomaiset ja järjestöt tekevät vahvaa yhteistyötä asettautumisen ja kotoutumisen edistämiseksi.</li> <li>Maahanmuuttaneiden järjestöt ja maahanmuuttaneet voivat osallistua ja vaikuttaa aktiivisesti maahanmuuttoa ja kotoutumista edistävän työn sisältöihin ja toimintatapoihin.</li> </ul>	ELY-keskus Kunnat TE-palvelut HVA Järjestöt

## Onnistumme yhdessä

**Tavoitteet:** Lappiin muuttaa työpaikoilla tarvittavia osaajia ja opiskelijoita perheineen. Kohdennamme työvoiman houkuttelun muuttotahalliseksi henkilöihin työvoimatarpeiden mukaisesti niin kotimaassa kuin kansainvälisesti, ja houkuttelua tehdään suunnitellusti ja kohderyhmien toiveet tuntien. Maahanmuuttaneet opiskelevat, työllistyvät ja toimivat yrittäjinä eri puolilla Lappia. Tulevaisuudessa monimuotoisuudesta tulee tämän myötä lappilaisilla työpaikoilla arkea. Osvat työllisyyttä ja yrittäjyyttä edistävät palvelut tukevat niin työnhakijaa, työnantajaa, työyhteisöä kuin yrittäjäksi haluavaa. Kansainvälisten opiskelijoiden määrä kaikilla koulutusasteilla nousee. Täällä opiskelevilla kansainvälisillä opiskelijoilla on hyvät väylät harjoitteluun ja työllistymiseen lappilaisiin työpaikkoihin.



**Onnistumme yhdessä**

Keskeiset toimenpiteet	Vastuutahot
<b>Osaajaksi Lappiin</b>	
<ul style="list-style-type: none"> <li>Vahvistamme Lapin ja sen kuntien osaaja- ja asukasmarkkinointia ja uudistamme Lappi-brändiä siten, että se tukee entistä vahvemmin koulutus- ja työperusteista maahanmuuttoa.</li> <li>Tunnistamme Lapin kunnissa elämiseen, asumiseen ja työntekoon liittyviä kuntakohtaisia vahvuuksia ja vetovoimatekijöitä ja hyödynnämme niitä paikallisessa ja maakunnallisessa houkuttelutyössä.</li> <li>Huomioimme ne kilpailukytekijät, jotka erottavat meidät muista alueista.</li> </ul>	Lapin liitto Kunnat House of Lapland ELY-keskus TE-palvelut Työnantajat
<ul style="list-style-type: none"> <li>Tuomme Lapin yritysten ja työpaikkojen nykyaikaisuuden esiin markkinoinnissa.</li> <li>Nostamme Lapissa toimivien yritysten menestystarinoita markkinoinnissa ja viestinnässä esille, jotta kiinnostus Lapissa olevia työmahdollisuuksia kohtaan kasvaa.</li> <li>Hyödynnämme yhteistä brändimarkkinointia ja osaajien houkutteluun luotavia yhteisiä ratkaisuja ja alustoja (esim. Work in Lapland ja Study in Lapland). Kehitämme yhdessä virtuaalista International House of Lapland -palvelukokonaisuutta.</li> </ul>	Lapin liitto Kunnat House of Lapland ELY-keskus TE-palvelut Työnantajat
<ul style="list-style-type: none"> <li>Houkuttelemme Lappiin työntekijöitä erityisesti nykyisen ja ennakoitun työvoimapulan ja yhteisen kansainvälisen rekrytoinnin alueellisen toimintasuunnitelman mukaan.</li> <li>Tunnistamme houkutteltavat kohderyhmät osaajatarpeen perusteella ja kohdistamme houkuttelua julkisten ja yksityisten työnantajien tarpeiden mukaisesti.</li> <li>Toteutamme työvoimapulan mukaisia kohdennettuja kampanjoita ja tapahtumia kotimaassa ja muualla maakunnallisia ja paikallisia vahvuuksia hyödyntämällä.</li> </ul>	ELY-keskus TE-palvelut Työnantajat
<ul style="list-style-type: none"> <li>Kehitämme houkutteluun, rekrytointiin ja asettautumiseen liittyviä palvelujamme (esimerkiksi puoliso-ohjelmat, lähtömaakoulutukset ja -orientaatiot).</li> <li>Kehitämme myös kansainvälisille opiskelijoille kieli- ja orientaatiokoulutusta ennen maahantuloa.</li> <li>Hyödynnämme erilaisia ”brändilähettiläitä” ja ”Ambassador-verkostoja” yksilömarkkinoinnissa muiden alueiden ja kuntien kokemusten pohjalta.</li> <li>Luomme kuntiin asettautumisen tueksi toimintoja kuten kuntakummeja, kuntien yhteyshenkilöitä muuttajille sekä erilaisia uusien kuntien tervetulo tapahtumia.</li> </ul>	ELY-keskus TE-palvelut Koulutuksen tuottajat
<ul style="list-style-type: none"> <li>Kehitämme kansainvälistä ja tilapäistä suojelua saavien kuntaan sijoittumista niin, että kotoutumisen ja työllistymisen edistäminen tapahtuu viranomaisten välisen monialaisen yhteistyön voimin ja kumppanuudessa kolmannen sektorin toimijoiden kanssa.</li> <li>Varmistamme, että Lapin kunnissa on saatavilla tarvittava määrä kuntapaikkoja erityisesti kiintiöpakolaisten ja muiden erityistä tukea tarvitsevien pakolaisten vastaanottoon.</li> </ul>	ELY-keskus TE-palvelut Työnantajat Kunnat
<ul style="list-style-type: none"> <li>Luomme kansainvälisten osaajien ja heidän perheidensä houkutteluun ja rekrytointiin liittyviä kohderyhmäkohtaisia palvelukokonaisuuksia. Huomioimme näissä palvelukokonaisuuksissa erilaisten kohderyhmien tarpeet.</li> <li>Hyödynnämme aktiivisesti kunnissa ja eri hankkeissa tehtyä työtä houkuttelun tueksi ja asettautumispalveluiden luomiseksi.</li> <li>Varmistamme, että osaajien houkuttelua tekevien toimijoiden ja niiden hankkeiden välillä on riittävästi tiedonvaihtoa ja koordinaatiota.</li> <li>Teemme yliaalueellista yhteistyötä (esim. omakieliset yhteiskuntaorientaatiot) ja ohjaamme valtakunnallisiin palveluihin.</li> </ul>	ELY-keskus TE-palvelut Työnantajat Kunnat

Keskeiset toimenpiteet	Vastuutahot
<ul style="list-style-type: none"> <li>• Pidemmällä tähtäimellä luomme Lappiin pysyvän kansainvälisten rekrytointien mallin, joka ottaa huomion kansallisella tasolla tehtävän työn ja alueelliset ja paikalliset tarpeet.</li> <li>• Toteutamme TE24-uudistuksen siten, että koulutus- ja työperusteisen maahanmuutolle muodostuu vahvat ja pysyvät rakenteet.</li> <li>• Tunnistamme ja hyödynnämme yritysten ja investointien houkuttelun yhteydet kansainvälisten osaaajien ja yrittäjien houkutteluun.</li> <li>• Pidämme vuoropuhelun yritysten ja viranomaisten välillä tiiviinä, jotta tarpeisiin voidaan vastata mahdollisimman nopeasti.</li> </ul>	ELY-keskus TE-palvelut Työntajat Kunnat Valtakunnalliset toimijat
<b>Monimuotoinen työpaikka</b>	
<ul style="list-style-type: none"> <li>• Tuemme työnantajia maahanmuuttaneiden rekrytoinnissa ja perehdytyksessä sekä työyhteisön monimuotoistumisessa, monimuotoisuuden johtamisessa, kielitietoisien työotteen ja työntekijöiden kielitaidon ja monikielisen työyhteisön kehittämisessä.</li> <li>• Hyödynnämme TE-palveluiden palveluvalikoimaa täysimääräisesti työnantajien tukemiseksi.</li> </ul>	ELY-keskus TE-palvelut Työntajat
<ul style="list-style-type: none"> <li>• Vaikutamme työnantajien ja työyhteisöjen asenteisiin kansainvälisyyttä ja monimuotoisuutta kohtaan esimerkiksi viestimällä aktiivisesti kansainvälisten osaaajien merkityksestä työnantajille.</li> <li>• Kannustamme ja tuemme julkisia ja yksityisiä työnantajia kehittämään rekrytointikäytäntöjä siten, että maahanmuuttaneet huomioidaan paremmin kohderyhmänä (esimerkiksi englanninkieliset ilmoitukset ja anonyymi rekrytointi).</li> <li>• Kehitämme kaikissa työpaikoissa rekrytointiprosesseja siten, että maahanmuuttaneilla on nykyistä paremmat mahdollisuudet hakea myös vakinaisiin asiantuntija- ja johtotehtäviin.</li> <li>• Kiinnitämme huomiota maahanmuuttaneiden etenemiseen urapoluilla asiantuntijoiksi ja johtotehtäviin.</li> </ul>	ELY-keskus TE-palvelut Työntajat
<ul style="list-style-type: none"> <li>• Täsmäkielitaito riittää. Kiinnitämme erityistä huomiota ala-, työpaikka- ja tehtäväkohtaisiin suomen kielen taitovaatimusten todelliseen perusteltuun tarpeellisuuteen emmekä edellytä tätä korkeampaa kielitaitoa.</li> <li>• Kehitämme työpaikoilla tapahtuvaa tukea ja ohjausta vähäisemmän kielitaidon omaavien tukemiseksi.</li> </ul>	ELY-keskus
<b>Tekijäksi Lapissa</b>	
<ul style="list-style-type: none"> <li>• Varmistamme riittävät ja laadukkaat työllistymistä tukevat palvelut ja toimenpiteet kaikissa kotoutumis- ja työllistymispolun vaiheissa eri puolilla Lappia.</li> <li>• Hyödynnämme TE-palveluiden palveluvalikoimaa (esimerkiksi työkokeilut, palkkatuki, työpaikka-suomi-koulutus, työhönvalmennus ja rekrytointikoulutukset) täysimääräisesti maahanmuuttaja-asiakkaiden työllistymiseksi.</li> <li>• Hyödynnämme aktiivisesti jo olemassa olevia monitoimija-alustoja (esim. Ohjaamo ja Osaamo).</li> <li>• Toteutamme palveluja kielitietoisesti, jotta palvelut ovat maahanmuuttaja-asiakkaan kannalta mahdollisimman tuloksellisia.</li> <li>• Viestimme palveluista niin, että tietoisuus olemassa olevista palveluista ja mahdollisuuksista työnantajien piirissä kasvaa nykyisestään.</li> </ul>	TE-palvelut Kunnat ELY-keskus
<ul style="list-style-type: none"> <li>• Sujuvoitamme palvelupolkuja.</li> <li>• Tarjoamme yksilöllistä työnhaun tukea sitä tarvitseville.</li> <li>• Kehitämme aktiivisesti vaikeammin työllistyvien maahanmuuttaneiden mahdollisuuksia työllistyä matalalla kynnyksellä.</li> <li>• Luomme työnantajille kannustinmallin nuorten ja ulkomaalaisten työllistämiseen.</li> <li>• Kehitämme kausityöntekijöiksi tulevien maahanmuuttajien mahdollisuuksia kokovuotiseen työhön esimerkiksi tuomalla yhteen useita eri työnantajia ja yrittäjyyttä edistämällä.</li> </ul>	TE-palvelut Kunnat ELY-keskus
<ul style="list-style-type: none"> <li>• Kehitämme edelleen aikaisemman osaamisen tunnistamiseen ja tunnustamisen käytäntöjä niin, että aiempi osaaminen on alusta pitäen ura- ja koulutuspolkujen suunnittelun pohjana.</li> <li>• Ohjaamme ulkomaisten tutkintojen tunnustamiseen.</li> </ul>	TE-palvelut Kunnat ELY-keskus Oppilaitokset
<ul style="list-style-type: none"> <li>• Vahvistamme opiskelun ja työntöön yhdistäviä koulutusvaihtoehtoja kuten oppisopimuksella tapahtuvaa koulutusta.</li> <li>• Kartoitamme oppisopimuskoulutuksen kehittämistarpeet (esimerkiksi yritysten kiinnostus ja korkeakoulutettujen oppisopimukset).</li> <li>• Kehitämme edelleen työpaikoilla tapahtuvaa oppimista (ml. kielitaito) ja joustavia vaihtoehtoja osaamisen täydentämiseen (ml. ammatti- ja koulutusala-kohtainen suomen kielen koulutus) yhdessä työnantajien kanssa.</li> </ul>	TE-palvelut Kunnat ELY-keskus Oppilaitokset

Keskeiset toimenpiteet	Vastuutahot
<ul style="list-style-type: none"> <li>• Kannustamme maahanmuuttajia yrittäjiksi ja ohjaamme maahanmuuttajia paikallisten ja seudullisten yrityspalvelujen piiriin. Kehitämme näiden palvelujen monikielisyyttä ja käytettävyyttä maahanmuuttaneiden näkökulmasta.</li> <li>• Varmistamme, että myös yrittäjät voivat parantaa suomen kielen taitoaan.</li> <li>• Lisäämme tietoa (kevyt)yrittäjänä toimimisesta toteuttamalla selko-/monikielisiä yrittäjyyskoulutuksia ja -infoja sekä oma-/selkokielistä ohjausta.</li> </ul>	TE-palvelut Kunnat ELY-keskus Seudulliset yrityspalvelut
<b>Opinnoista töihin</b>	
<ul style="list-style-type: none"> <li>• Panostamme kiinnittymiseen jo koulutuksen hakuvaiheesta lähtien eli esimerkiksi kaikessa viestinnässä ja materiaalissa koulutukseen valituille.</li> <li>• Hyödynnämme lähtömaakoulutuksia myös kansainvälisten opiskelijoiden yhteydessä heidän odottaessa opintojen alkamista.</li> </ul>	Oppilaitokset Työnantajat Kunnat
<ul style="list-style-type: none"> <li>• Tuemme yhdessä kansainvälisten opiskelijoiden asettautumista opiskelupaikkakunnille.</li> <li>• Kiinnitämme erityistä huomiota opintojen alusta lähtien Lapissa koulutuksessa olevien kansainvälisten opiskelijoiden työllistymiseen Lappiin.</li> <li>• Kehitämme tavoitteellisesti opiskelijoiden suomen kielen taitoa (ml. ammatti- ja koulutusala-kohtainen opetus), digitaitoja, uraohjausta, mentorointia, työnhakutaitoja, työelämävalmiuksia, harjoittelu- ja työpaikkojen saantia sekä ammatillista verkostoitumista ja työnantajakohtaamisia esimerkiksi yrityskummien avulla.</li> </ul>	Oppilaitokset Työnantajat Kunnat
<ul style="list-style-type: none"> <li>• Hyödynnämme kansainvälisiä opiskelijoita parempien ja osuvampien palveluiden kehittämisessä.</li> <li>• Päivitämme opetushenkilöstön opetus- ja ohjaushenkilöstön opetus- ja ohjausosaamista ja vahvistamme kieli- ja kulttuuritietoista opetus- ja ohjausosaamista.</li> <li>• Panostamme kaikilla koulutusasteilla maahanmuuttaneiden yksilölliseen ohjaukseen.</li> <li>• Opetamme suomen kieltä ja yhteiskuntatietoa myös kansainvälisissä tutkinto-ohjelmissa, jotta kiinnittyminen Lappiin ja työllistyminen lappilaisiin työpaikkoihin sujuvoituisi.</li> <li>• Tuemme opiskelijoiden ja heidän perheidensä kiinnittymistä myös kehittämällä aktiivisesti mahdollisuuksia osallistua erilaisten paikkakunnalla toimivien yhteisöjen toimintaan ja vapaa-ajan harrastuksiin.</li> </ul>	Oppilaitokset Työnantajat Kunnat
<ul style="list-style-type: none"> <li>• Viestimme eri koulutusmahdollisuuksista selkeästi ja kohdennetusti.</li> <li>• Kehitämme maahanmuuttaneen yksilöllisiä ja sujuvia koulutuspolkuja oppilaitoksesta toiseen sekä työelämään.</li> <li>• Kehitämme alueen koulutustarjontaa ja tutkinto-ohjelmien vastaavuutta alueen elinkeinoelämän ja työnantajien tarpeisiin tiivistämällä oppilaitosten ja työnantajien yhteistyötä.</li> <li>• Lisäämme työnantajien tarpeiden mukaan jatko- ja täydennyskoulutusta aloille, joilla koulutusta ei Lapissa nykyiseltään järjestetä.</li> </ul>	Oppilaitokset Työnantajat Kunnat



## Kohtelemme toisiamme reilusti

**Tavoitteet:** Maahanmuuttaneilla on Lapissa mahdollisuus osallistua ja vaikuttaa itseään koskeviin asioihin ja yhteiskunnan kehitykseen. Lisäksi on tärkeää, että maahanmuuttaneiden on hyvä ja turvallista elää täällä. On myös tärkeää varmistaa, että maahanmuuttaneiden oikeus koulutukseen, työhön, toimeentuloon, asuntoon, terveyteen ja sosiaalisiin suhteisiin toteutuu.



### Kohtelemme toisiamme reilusti

Keskeiset toimenpiteet	Vastuutahot
<b>Avoin Lappi</b>	
<ul style="list-style-type: none"> <li>Tavoitteenamme on, että viranomaiset, järjestöt ja kaikki muut keskeiset toimijat sitoutuvat yhteisesti Lapin ETNO:n alueen toimintasuunnitelman toteuttamiseen rasmin torjumiseksi ja hyvien väestösuhteiden edistämiseksi.</li> </ul>	Viranomaiset Yritykset Järjestöt
<ul style="list-style-type: none"> <li>Jokainen lappilainen voi omilla asenteillaan ja toiminnallaan vaikuttaa ja toimia yhdenvertaisuuden ja hyvien väestösuhteiden edistämiseksi arjessa, vapaa-ajalla, oppilaitoksissa ja työelämässä. Vastaanottavuus, avoin kohtaaminen ja myönteinen suhtautuminen ovat kaikille kuuluvia asioita.</li> <li>Edistämme yhteisöllisyyttä ja avoimuutta tuomalla viestinnässä esiin tarinoita Lappiin juurtuvista ja juurtuneista maahanmuuttajista sekä positiivisista kohtaamisista ja vieraanvaraisista yhteisöistä, jotka ovat tässä apuna.</li> <li>Vaikutamme asenteisiin myös tiedottamalla ja kouluttamalla perus- ja ihmisoikeuksista ja korostamalla demokraattisia arvoja, yhdenvertaisuutta ja tasa-arvoa.</li> </ul>	Kaikki lappilaiset Työpaikat Järjestöt ja vapaa-ajan yhteisöt Kaikki toimijat
<ul style="list-style-type: none"> <li>Sitoudumme kaikki rasmin, syrjinnän ja vihapuheen osalta nollatoleranssiin.</li> <li>Torjumme viharikollisuutta ja vihapuhetta aktiivisesti.</li> <li>Edistämme eri väestöryhmien turvallisuutta rasmin ja syrjinnän vastaisen työn kautta.</li> <li>Muutamme turvattomuutta aiheuttavia paikkoja, aiheita, asioita, ja asenteita turvallisiksi.</li> </ul>	Viranomaiset Yritykset Järjestöt Kaikki lappilaiset
<ul style="list-style-type: none"> <li>Neuvomme työnantajia ja työntekijöitä ja työnantajia työelämän säännöksistä ja pelisäännöistä ja valvomme ulkomaalaisten työntekijöiden työehtojen ja työolosuhteiden toteutumista.</li> <li>Torjumme työvoiman hyväksikäyttöä.</li> </ul>	Työnantajat Työsuojeluviranomaiset Työmarkkinajärjestöt
<b>Reilusti Lapissa</b>	
<ul style="list-style-type: none"> <li>Edistämme kunnissa aktiivisesti maahanmuuttaneiden osallisuutta ja vaikuttamismahdollisuuksia.</li> <li>Huomioimme yhdenvertaisuuden ja hyvät väestösuhteet palveluiden suunnittelussa ja toteutuksessa.</li> <li>Kannustamme Lapin kuntia paikallisten neuvottelukuntien muodostamiseen hyvien väestösuhteiden edistämiseksi.</li> </ul>	Kunnat
<ul style="list-style-type: none"> <li>Rohkaisemme vapaa-ajan toimintaan liittyviä yhteisöjä ja järjestöjä suuntaamaan tiedotusta toiminnastaan maahanmuuttaneille ja huomioimaan maahanmuuttajat aktiivisina toimijoina.</li> <li>Varmistamme, että tietoa vapaa-ajan mahdollisuuksista jaetaan saavutettavasti.</li> <li>Kehitämme maahanmuuttaneiden ja kantaväestön matalan kynnyksen kohtaamispaikkoja, ja edistämme kohtaamisia samoin kuin erilaisia vapaaehtoisuuteen perustuvaa tuki- ja ystävöimintää.</li> <li>Vahvistamme maahanmuuttaneiden yhteiskunnallista ja poliittista osallistumista tukevia toimia esimerkiksi tiedottamalla osallistumisen ja vaikuttamisen mahdollisuuksista.</li> </ul>	Järjestöt ja vapaa-ajan yhteisöt Kunnat
<ul style="list-style-type: none"> <li>Laadimme organisaatioissa yhdenvertaisuussuunnitelmia, joita toteutamme ja seuraamme aktiivisesti.</li> <li>Edistämme niin yksityisellä kuin julkisella sektorilla organisaatioiden moninaisuutta ja sen hyvää johtamista.</li> </ul>	Viranomaiset Yritykset Järjestöt
<ul style="list-style-type: none"> <li>Kiinnitämme paikallisella tasolla erityistä huomiota lasten ja nuorten hyvinvoinnin edistämiseen. Kehitämme toimenpiteitä lapsiperheköyhyyden ehkäisyyn ja lievittämiseen yhdessä toimijoiden kanssa.</li> <li>Lisäksi kiinnitämme erityistä huomiota maahanmuuttajanaisten osallisuuden parantamiseen liittyviin toimenpiteisiin.</li> </ul>	Kunnat HVA Järjestöt

## Liite 3. Keskeisten toimijoiden työnjako ja roolit

Toimijat	Autamme juurtumaan	Onnistumme yhdessä	Kohtelemme toisiamme reilusti
<b>Kunnat</b>	<ul style="list-style-type: none"> <li>• Kehittävät kokonaisvaltaisesti kaikkien muuttajien asettautumista ja kotoutumista</li> <li>• Varmistavat toimivat tieto-, neuvonta- ja ohjauspalvelut ja saavutettavan viestinnän</li> <li>• Kehittävät osaamista ja peruspalveluiden toimivuutta muuttajien näkökulmasta</li> <li>• Asumisratkaisujen monipuolistaminen</li> <li>• Vastaavat pakolaisten vastaanotosta</li> <li>• Toimivat tiiviissä yhteistyössä muiden toimijoiden kanssa</li> </ul>	<ul style="list-style-type: none"> <li>• Houkuttelevat muuttajia ja kehittävät erilaisten yksilöiden ja perheiden tarpeisiin palvelukokonaisuuksia yhdessä muiden toimijoiden kanssa</li> <li>• Edistävät muuttajien työllistymistä ja yrittäjyyttä</li> <li>• Kehittävät yhdessä muiden toimijoiden kanssa sujuvaa siirtymistä opinnoista työelämään</li> </ul>	<ul style="list-style-type: none"> <li>• Toimivat rasismien, syrjinnän ja vihapuheen nollatoleranssin puolesta</li> <li>• Tukevat muuttaneiden osallisuutta ja vaikuttamismahdollisuuksia</li> <li>• Varmistavat vapaa-ajan toimintojen ja harrastusten saavutettavuutta ja vastaanottavuutta yhdessä muiden toimijoiden kanssa</li> <li>• Kiinnittävät erityistä huomiota maahanmuuttaneiden lapsiperheköyhyyden ehkäisyyn ja lievittämiseen, lasten ja nuorten hyvinvointiin ja naisten osallisuuteen</li> </ul>
<b>TE-palvelut</b>	<ul style="list-style-type: none"> <li>• Kotoutumisen ja työllistymisen palvelut ja ohjaus</li> <li>• Toteuttavat palveluhankintoja ELY-keskuksen kanssa</li> <li>• Toimivat tiiviissä yhteistyössä muiden toimijoiden kanssa</li> </ul>	<ul style="list-style-type: none"> <li>• Kotoutumisen ja työllistymisen palvelut ja ohjaus</li> <li>• Työnantajille suunnatut palvelut ja tuki sekä viestintä palveluista, kansainväliset rekrytointipalvelut</li> <li>• Toimivat tiiviissä yhteistyössä muiden toimijoiden kanssa</li> </ul>	<ul style="list-style-type: none"> <li>• Toimivat rasismien, syrjinnän ja vihapuheen nollatoleranssin puolesta</li> </ul>
<b>ELY-keskus</b>	<ul style="list-style-type: none"> <li>• Alueellinen koordinaatio ja ohjaus</li> <li>• Pakolaisten vastaanoton koordinointi ja hallinto</li> <li>• Palveluhankinnat yhdessä TE-toimiston kanssa</li> <li>• Toimii tiiviissä yhteistyössä muiden toimijoiden kanssa</li> </ul>	<ul style="list-style-type: none"> <li>• Alueellinen koordinaatio ja ohjaus</li> <li>• Toimii tiiviissä yhteistyössä muiden toimijoiden kanssa</li> </ul>	<ul style="list-style-type: none"> <li>• Toimii rasismien, syrjinnän ja vihapuheen nollatoleranssin puolesta</li> </ul>
<b>Hyvinvointialue</b>	<ul style="list-style-type: none"> <li>• Vastaa sosiaali- ja terveyspalveluista</li> <li>• Osallistuu monialaiseen yhteistyöhön muuttaneiden palvelutarpeen perusteella</li> <li>• Toimii tiiviissä yhteistyössä muiden toimijoiden kanssa</li> </ul>	<ul style="list-style-type: none"> <li>• Vastaa sosiaali- ja terveyspalveluista</li> <li>• Osallistuu monialaiseen yhteistyöhön muuttaneiden palvelutarpeen perusteella</li> <li>• Toimii tiiviissä yhteistyössä muiden toimijoiden kanssa</li> </ul>	<ul style="list-style-type: none"> <li>• Toimii rasismien, syrjinnän ja vihapuheen nollatoleranssin puolesta</li> </ul>
<b>Järjestöt</b>	<ul style="list-style-type: none"> <li>• Tarjoavat tulijoille yhteisöjä, kohtaamispaikkoja, sosiaalisia verkostoja sekä neuvontaa matalalla kynnyksellä.</li> <li>• Tiivis kumppanuus viranomaisten kanssa</li> </ul>	<ul style="list-style-type: none"> <li>• Tarjoavat tulijoille yhteisöjä, kohtaamispaikkoja, sosiaalisia verkostoja sekä neuvontaa matalalla kynnyksellä.</li> <li>• Tiivis kumppanuus viranomaisten kanssa</li> </ul>	<ul style="list-style-type: none"> <li>• Tarjoavat tulijoille yhteisöjä, kohtaamispaikkoja, sosiaalisia verkostoja sekä neuvontaa matalalla kynnyksellä.</li> <li>• Toimivat rasismien, syrjinnän ja vihapuheen nollatoleranssin puolesta</li> <li>• Tiivis kumppanuus viranomaisten kanssa</li> </ul>

Toimijat	Autamme juurtumaan	Onnistumme yhdessä	Kohtelemme toisiamme reilusti
<b>Oppilaitokset ja muut koulutuspalveluiden tarjoajat</b>	<ul style="list-style-type: none"> <li>• Sujuvat koulutuspolut ja oppilaitosten välinen yhteistyö</li> <li>• Oppilaiden ja opiskelijoiden yksilöllinen tuki</li> <li>• Monipuoliset ja monikanavaiset ajasta ja paikasta riippumattomat koulutusmahdollisuudet</li> <li>• Monipuolinen kielikoulutus-tarjonta</li> </ul>	<ul style="list-style-type: none"> <li>• Oppilaitosten ja työelämän välinen tiivis yhteistyö</li> <li>• Kansainvälisten opiskelijoiden houkuttelu ja kiinnittymisen edistäminen paikkakuntiin ja työelämään</li> <li>• Kansainvälisten opiskelijoiden yksilöllinen tuki ja ohjaus</li> </ul>	<ul style="list-style-type: none"> <li>• Toimivat rasismien, syrjinnän ja vihapuheen nollatoleranssin puolesta</li> </ul>
<b>Työnantajat</b>	<ul style="list-style-type: none"> <li>• Tarjoavat matalalla kynnyksellä mahdollisuuksia harjoitteluun ja työllistymiseen</li> </ul>	<ul style="list-style-type: none"> <li>• Houkuttelevat työvoimaa nykyisten ja ennakoitujen tarpeiden perusteella</li> <li>• Rekrytointi ja perehdytys muuttajat huomioiden</li> <li>• Asenteet kielitaitovaatimuksia kohtaan ("täsmäkielitaito" riittää)</li> <li>• Monimuotoisuuden johtaminen ja kielitietoinen työote</li> </ul>	<ul style="list-style-type: none"> <li>• Toimivat rasismien, syrjinnän ja vihapuheen nollatoleranssin puolesta</li> <li>• Kehittävät työelämän laatua ja turvallisuutta</li> </ul>
<b>Työsuojeluviranomaiset</b>	<ul style="list-style-type: none"> <li>• Neuvovat työntekijöitä ja työnantajia työelämän säännöksistä ja pelisäännöistä ja valvovat ulkomaalaisten työntekijöiden työehtojen ja työolosuhteiden toteutumista.</li> </ul>	<ul style="list-style-type: none"> <li>• Neuvovat työntekijöitä ja työnantajia työelämän säännöksistä ja pelisäännöistä ja valvovat ulkomaalaisten työntekijöiden työehtojen ja työolosuhteiden toteutumista.</li> </ul>	<ul style="list-style-type: none"> <li>• Toimivat rasismien, syrjinnän ja vihapuheen nollatoleranssin puolesta</li> <li>• Neuvovat työntekijöitä ja työnantajia työelämän säännöksistä ja pelisäännöistä ja valvovat ulkomaalaisten työntekijöiden työehtojen ja työolosuhteiden toteutumista.</li> </ul>
<b>Työmarkkinajärjestöt</b>	<ul style="list-style-type: none"> <li>• Neuvovat työntekijöitä ja työnantajia työelämän säännöksistä ja pelisäännöistä</li> </ul>	<ul style="list-style-type: none"> <li>• Neuvovat työntekijöitä ja työnantajia työelämän säännöksistä ja pelisäännöistä</li> </ul>	<ul style="list-style-type: none"> <li>• Toimivat rasismien, syrjinnän ja vihapuheen nollatoleranssin puolesta</li> <li>• Neuvoo työntekijöitä ja työnantajia työelämän säännöksistä ja pelisäännöistä</li> </ul>
<b>Seudulliset yrityspalvelut</b>		<ul style="list-style-type: none"> <li>• Tarjoavat palveluita muuttaneille ja kehittävät palveluiden toimivuutta ja saavutettavuutta</li> </ul>	<ul style="list-style-type: none"> <li>• Toimivat rasismien, syrjinnän ja vihapuheen nollatoleranssin puolesta</li> </ul>
<b>Kaikki lappilaiset</b>	<ul style="list-style-type: none"> <li>• Vastaanottava ja avoin suhtautuminen muuttajiin</li> </ul>	<ul style="list-style-type: none"> <li>• Vastaanottava ja avoin suhtautuminen muuttajiin</li> </ul>	<ul style="list-style-type: none"> <li>• Toimivat rasismien, syrjinnän ja vihapuheen nollatoleranssin puolesta</li> </ul>
<b>Työpaikat</b>	<ul style="list-style-type: none"> <li>• Avoin suhtautuminen kansainvälisyyteen ja monimuotoisuuteen</li> <li>• Työyhteisötaidot ja monimuotoisuusosaaminen</li> </ul>	<ul style="list-style-type: none"> <li>• Avoin suhtautuminen kansainvälisyyteen ja monimuotoisuuteen</li> <li>• Työyhteisötaidot ja monimuotoisuusosaaminen</li> </ul>	<ul style="list-style-type: none"> <li>• Toimivat rasismien, syrjinnän ja vihapuheen nollatoleranssin puolesta</li> </ul>
<b>Vapaa-ajan yhteisöt</b>	<ul style="list-style-type: none"> <li>• Ottavat avoimesti vastaan ja huomioi muuttaneet aktiivisina toimijoina</li> </ul>	<ul style="list-style-type: none"> <li>• Ottavat avoimesti vastaan ja huomioi muuttaneet aktiivisina toimijoina</li> </ul>	<ul style="list-style-type: none"> <li>• Toimivat rasismien, syrjinnän ja vihapuheen nollatoleranssin puolesta</li> <li>• Ottaa avoimesti vastaan ja huomioi muuttaneet aktiivisina toimijoina</li> </ul>

# Liite 4. Strategian seuranta ja indikaattorit

## Autamme juurtumaan

Tavoitteet:		
Muutto Lappiin on asuinpaikkakunnasta ja maahantulooperusteesta riippumatta sujuvaa, joustavaa ja maahanmuuttajien tarpeiden mukaista siten, että tulijan on helppo kiinnittyä ja juurtua. Tämän seurauksena maahanmuutto Lappiin kasvaa ja maahanmuuttaneiden poismuutto Lapista vähenee.		
Seurantaindikaattorit:		
<b>Väestö:</b> <ul style="list-style-type: none"><li>• Ulkomaan kansalaisten määrä, hlöä (maakunta, seutukunnat, kunnat)</li><li>• Ulkomaan kansalaisten osuus koko väestöstä, % (maakunta, seutukunnat, kunnat)</li><li>• Ulkomaan kansalaisten osuus koko väestöstä, % (koko maa)</li><li>• Vieraskielisten määrä, hlöä (maakunta, seutukunnat, kunnat)</li><li>• Vieraskielisten osuus koko väestöstä, % (maakunta, seutukunnat, kunnat)</li><li>• Vieraskielisten osuus koko väestöstä, % (koko maa)</li></ul> <b>Muuttoliike:</b> <ul style="list-style-type: none"><li>• Ulkomaalaistaustaisten maahanmuutto yhteensä, hlöä (maakunta)</li><li>• Ulkomaalaistaustaisten maastamuutto yhteensä, hlöä (maakunta)</li><li>• Ulkomaalaistaustaisten kansalaisten nettomaahanmuutto, yhteensä, hlöä (maakunta)</li><li>• Maakuntien välinen muutto syntyperän mukaan tulo- ja lähtömaakunnittain ulkomailla syntyneillä ulkomaalaistaustaisilla (Lappi ja muut maakunnat yhteensä)</li></ul>		
Tavoitteiden arviointi		
Tavoite	Relevantit seurantatiedot	Arviointi (punainen, keltainen, vihreä + sanallinen arvio)
Maahanmuutto Lappiin kasvaa		
Maahanmuuttaneiden poismuutto Lapista vähenee		

## Onnistumme yhdessä

Tavoitteet		
<p>Lappiin muuttaa työpaikoilla tarvittavia osaajia ja opiskelijoita perheineen. Kohdennamme työvoiman houkuttelun muuttohalukkaisiin henkilöihin työvoimatarpeiden mukaisesti niin kotimaassa kuin kansainvälisesti, ja houkuttelua tehdään suunnitellusti ja kohderyhmien toiveet tuntien. Maahanmuuttaneet opiskelevat, työllistyvät ja toimivat yrittäjinä eri puolilla Lappia. Tulevaisuudessa monimuotoisuudesta tulee tämän myötä lappilaisilla työpaikoilla arkea. Osuvat työllisyyttä ja yrittäjyyttä edistävät palvelut tukevat niin työnhakijaa, työnantajaa, työyhteisöä kuin yrittäjäksi haluavaa. Kansainvälisten opiskelijoiden määrä kaikilla koulutusasteilla nousee. Täällä opiskelevilla kansainvälisillä opiskelijoilla on hyvät väylät harjoitteluun ja työllistymiseen lappilaisiin työpaikkoihin.</p>		
Seurantaindikaattorit		
<p><b>Väestö:</b></p> <ul style="list-style-type: none"> <li>• Ulkomaalaisten työttömien osuus ulkomaalaisesta työvoimasta keskimäärin tammi-joulukuussa, % (maakunta, seutukunnat)</li> <li>• Ulkomaalaisista työnhakijoista työttömiä, vuosikeskiarvo, hlöä (maakunta, seutukunnat)</li> <li>• Ulkomaalaisten aktiivointiaste keskimäärin tammi-joulukuussa (maakunta)</li> <li>• Kotoutumiskoulutuksen päättäneiden tilanne 3 kk koulutuksen (maakunta)</li> </ul> <p><b>Työllisyys:</b></p> <ul style="list-style-type: none"> <li>• Ulkomaalaisten työllisyysaste, % (maakunta)</li> <li>• Ulkomaalaisten naisten työllisyysaste, % (maakunta)</li> <li>• Ulkomaalaisten miesten työllisyysaste, % (maakunta)</li> <li>• Ulkomaalaisten työllisten määrä, hlöä (maakunta)</li> <li>• Ulkomaalaisten osuus kaikista työllisistä, % (maakunta)</li> <li>• Ulkomaalaisten palkansaajien määrä, hlöä (maakunta)</li> <li>• Ulkomaalaisten osuus kaikista palkansaajista, % (maakunta)</li> <li>• Ulkomaalaisten yrittäjien määrä, hlöä (maakunta)</li> <li>• Ulkomaalaisten osuus kaikista yrittäjistä, % (maakunta)</li> </ul> <p><b>Työperusteinen maahanmuutto:</b></p> <ul style="list-style-type: none"> <li>• Työperusteisen maahanmuuton lupien lukumäärät (maakunta), ostoaineisto Maahanmuuttovirastolta</li> </ul> <p><b>Kansainväliset opiskelijat:</b></p> <ul style="list-style-type: none"> <li>• Vieraskieliset opiskelijat perusasteen jälkeisessä tutkintotavoitteisessa koulutuksessa äidinkielen mukaan (maakunta)</li> <li>• Vieraskielisten suorittamat tutkinnot perusasteen jälkeisessä tutkintotavoitteisessa koulutuksessa (maakunta)</li> <li>• Lapissa opiskelleiden vieraskielisten toiminta 1 vuosi valmistumisen jälkeen (maakunta)</li> </ul>		
Tavoitteiden arviointi		
Tavoite	Relevantit seurantatiedot	Arviointi (punainen, keltainen, vihreä + sanallinen arvio)
Lappiin muuttaa työpaikoilla tarvittavia osaajia ja opiskelijoita perheineen		
Maahanmuuttaneet opiskelevat, työllistyvät ja toimivat yrittäjinä eri puolilla Lappia		
Osuvat työllisyyttä ja yrittäjyyttä edistävät palvelut tukevat niin työnhakijaa, työnantajaa, työyhteisöä kuin yrittäjäksi haluavaa		
Kansainvälisten opiskelijoiden määrä kaikilla koulutusasteilla nousee		

## Kohtelemme toisiamme reilusti

Tavoitteet		
<p>Maahanmuuttaneilla on Lapissa mahdollisuus osallistua ja vaikuttaa itseään koskeviin asioihin ja yhteiskunnan kehitykseen. Lisäksi on tärkeää, että maahanmuuttaneiden on hyvä ja turvallista elää täällä. On myös tärkeää varmistaa, että maahanmuuttaneiden oikeus koulutukseen, työhön, toimeentuloon, asuntoon, terveyteen ja sosiaalisiin suhteisiin toteutuu.</p>		
Seurantaindikaattorit		
<ul style="list-style-type: none"><li>• Ulkomaalaisten (ulkomailla syntyneet ulkomaalaiset) äänestysaktiivisuus eduskuntavaaleissa (maakunta)</li><li>• Ulkomailla syntyneiden ehdokkaiden osuus väestöstä kuntavaaleissa (kuntavaaliehdokkaiden määrä 1000 asukasta kohti) (Rovaniemi)</li><li>• Itse arvioitu suomen kielen taito (keskitaso tai erinomainen), miehet, naiset (maakunta)</li><li>• Korkein suoritettu tutkinto (toinen ja korkea-aste yhteensä), (maakunta)</li></ul> <p><b>Lapsiperheköyhyys (maakunta)</b></p> <ul style="list-style-type: none"><li>• Koettu syrjintä työelämässä (maakunta)</li><li>• Rasiset rikosepäilyt (/10 000 ulkomaalaistaustaista) (maakunta)</li></ul>		
Tavoitteiden arviointi		
Tavoite	Relevantit seurantatiedot	Arviointi (punainen, keltainen, vihreä + sanallinen arvio)
Maahanmuuttaneilla on Lapissa mahdollisuus osallistua ja vaikuttaa itseään koskeviin asioihin ja yhteiskunnan kehitykseen		
Maahanmuuttaneiden on hyvä ja turvallista elää		
Maahanmuuttaneiden oikeus koulutukseen, työhön, toimeentuloon, asuntoon, terveyteen ja sosiaalisiin suhteisiin toteutuu		

# Liite 5. Seurantaindikaattoreiden mukainen toteuma

## Autamme juurtumaan

Tavoitteet
Muutto Lappiin on asuinpaikkakunnasta ja maahantuloperusteesta riippumatta sujuvaa, joustavaa ja maahanmuuttajien tarpeiden mukaista siten, että tulijan on helppo kiinnittyä ja juurtua. Tämän seurauksena maahanmuutto Lappiin kasvaa ja maahanmuuttaneiden poismuutto Lapista vähenee.
Seurantaindikaattorit
<b>Väestö:</b> <ul style="list-style-type: none"> <li>• Ulkomaan kansalaisten määrä, hlöä (maakunta, seutukunnat, kunnat)</li> <li>• Ulkomaan kansalaisten osuus koko väestöstä, % (maakunta, seutukunnat, kunnat)</li> <li>• Ulkomaan kansalaisten osuus koko väestöstä, % (koko maa)</li> <li>• Vieraskielisten määrä, hlöä (maakunta, seutukunnat, kunnat)</li> <li>• Vieraskielisten osuus koko väestöstä, % (maakunta, seutukunnat, kunnat)</li> <li>• Vieraskielisten osuus koko väestöstä, % (koko maa)</li> </ul> <b>Muuttoliike:</b> <ul style="list-style-type: none"> <li>• Ulkomaalaistaustaisten maahanmuutto yhteensä, hlöä (maakunta)</li> <li>• Ulkomaalaistaustaisten maastamuutto yhteensä, hlöä (maakunta)</li> <li>• Ulkomaalaistaustaisten nettomaahanmuutto, yhteensä, hlöä (maakunta)</li> <li>• Maakuntien välinen muutto syntyperän mukaan tulo- ja lähtömaakunnittain ulkomailla syntyneillä ulkomaalaistaustaisilla (Lappi ja muut maakunnat yhteensä)</li> </ul>

## Maakunta

	2011	2012	2013	2014	2015	2016	2017	2018	2019	2020	2021
Ulkomaan kansalaisten määrä, hlöä	3 359	3 473	3 642	3 794	3 827	3 994	4 013	4 102	3 988	4 064	4 246
Ulkomaan kansalaisten osuus koko väestöstä, %	1,8	1,9	2	2,1	2,1	2,2	2,2	2,3	2,3	2,3	2,4
Ulkomaan kansalaisten osuus koko väestöstä, % (koko maa)	3,4	3,6	3,8	4	4,2	4,4	4,5	4,7	4,8	5	5,3
Vieraskieliset, hlöä	3 467	3 681	3 971	4 231	4 367	4 665	4 839	5 038	5 032	5 153	5 369
Vieraskielisten osuus koko väestöstä, %	1,9	2	2,2	2,3	2,4	2,6	2,7	2,8	2,8	2,9	3
Vieraskielisten osuus koko väestöstä, % (koko maa)	4,5	4,9	5,3	5,7	6	6,4	6,8	7,1	7,5	7,8	8,3
Ulkomaalaistaustaisten maahanmuutto yhteensä, hlöä	538	522	694	516	496	695	563	543	496	502	
Ulkomaalaistaustaisten maastamuutto yhteensä, hlöä	75	53	114	87	57	126	105	119	191	117	
Ulkomaalaistaustaisten nettomaahanmuutto yhteensä, hlöä	463	469	580	429	439	569	458	424	305	385	
Maakuntien välinen muutto syntyperän mukaan tulo- ja lähtömaakunnittain ulkomailla syntyneillä ulkomaalais-taustaisilla (Lappi ja muut maakunnat yhteensä)	-203	-271	-313	-186	-342	-296	-302	-260	-329	-294	

Lähde: Väestörakenne, Tilastokeskus; Muuttoliike, Tilastokeskus

## Lähiö- ja tulomuutto tarkemmin

	Lähtömuutto Lapista	Tulomuutto Lappiin	Erotus
2011	378	175	-203
2012	441	170	-271
2013	456	143	-313
2014	392	206	-186
2015	535	193	-342
2016	482	186	-296
2017	488	186	-302
2018	465	205	-260
2019	514	185	-329
2020	522	228	-294

## Seutukunnat ja kunnat

Ulkomaan kansalaiset, hlöä	2011	2012	2013	2014	2015	2016	2017	2018	2019	2020	2021
Lappi	3 359	3 473	3 642	3 794	3 827	3 994	4 013	4 102	3 988	4 064	4 246
Rovaniemi	1 410	1 440	1 498	1 512	1 509	1 592	1 583	1 592	1 601	1 645	1 708
Ranua	14	16	16	22	24	45	42	33	30	26	33
Rovaniemi	1 396	1 424	1 482	1 490	1 485	1 547	1 541	1 559	1 571	1 619	1 675
Kemi-Tornio	1 258	1 310	1 337	1 433	1 463	1 531	1 466	1 516	1 340	1 317	1 349
Kemi	654	687	703	752	784	809	755	755	647	647	634
Keminmaa	51	57	58	59	60	62	63	60	54	58	54
Simo	16	15	16	24	21	25	27	23	21	19	18
Tervola	33	35	34	29	26	32	51	55	59	40	58
Tornio	504	516	526	569	572	603	570	623	559	553	585
Torniolaakso	93	87	91	88	95	90	110	133	149	154	149
Pello	43	37	41	44	49	45	44	42	40	39	42
Ylitornio	50	50	50	44	46	45	66	91	109	115	107
Itä-Lappi	144	143	158	152	145	161	180	180	162	184	218
Kemijärvi	76	69	77	70	66	78	61	70	65	84	96
Pelkosenniemi	3	8	12	8	6	5	24	4	6	6	5
Posio	28	27	27	30	29	33	36	35	34	34	43
Salla	33	35	38	38	38	40	54	66	52	55	67
Savukoski	4	4	4	6	6	5	5	5	5	5	7
Tunturi-Lappi	259	281	313	348	350	338	376	356	380	387	423
Enontekiö	23	25	37	36	37	38	63	37	38	42	53
Kittilä	116	125	135	142	146	149	172	175	198	191	206
Kolari	54	56	60	69	76	62	63	69	67	72	82
Muonio	66	75	81	101	91	89	78	75	77	82	82
Pohjois-Lappi	195	212	245	261	265	282	298	325	356	377	399
Inari	88	87	95	102	106	125	136	161	183	189	214
Sodankylä	77	90	108	116	114	112	115	117	123	135	135
Utsjoki	30	35	42	43	45	45	47	47	50	53	50

Lähde: Väestörakenne, Tilastokeskus



Ulkomaan kansalaisten osuus koko väestöstä, %	2011	2012	2013	2014	2015	2016	2017	2018	2019	2020	2021
Lappi	1,8	1,9	2	2,1	2,1	2,2	2,2	2,3	2,3	2,3	2,4
Rovaniemi	2,2	2,2	2,3	2,3	2,3	2,4	2,4	2,4	2,4	2,4	2,5
Ranua	0,3	0,4	0,4	0,5	0,6	1,1	1,1	0,8	0,8	0,7	0,9
Rovaniemi	2,3	2,3	2,4	2,4	2,4	2,5	2,5	2,5	2,5	2,5	2,6
Kemi-Tornio	2,1	2,2	2,2	2,4	2,5	2,6	2,5	2,7	2,4	2,4	2,5
Kemi	2,9	3,1	3,2	3,4	3,6	3,7	3,6	3,6	3,1	3,2	3,2
Keminmaa	0,6	0,7	0,7	0,7	0,7	0,7	0,8	0,7	0,7	0,7	0,7
Simo	0,5	0,4	0,5	0,7	0,6	0,8	0,9	0,8	0,7	0,6	0,6
Tervola	1	1	1	0,9	0,8	1	1,7	1,8	2	1,4	2
Tornio	2,2	2,3	2,4	2,5	2,6	2,7	2,6	2,8	2,6	2,6	2,7
Torniolaakso	1,1	1	1,1	1,1	1,2	1,2	1,4	1,8	2	2,1	2,1
Pello	1,1	1	1,1	1,2	1,4	1,3	1,3	1,2	1,2	1,2	1,3
Ylitornio	1,1	1,1	1,1	1	1,1	1,1	1,6	2,3	2,8	3	2,8
Itä-Lappi	0,8	0,8	0,9	0,9	0,9	1	1,1	1,1	1	1,2	1,4
Kemijärvi	0,9	0,9	1	0,9	0,8	1	0,8	0,9	0,9	1,2	1,4
Pelkosenniemi	0,3	0,8	1,2	0,8	0,6	0,5	2,5	0,4	0,6	0,6	0,5
Posio	0,7	0,7	0,7	0,8	0,8	1	1,1	1,1	1,1	1,1	1,4
Salla	0,8	0,9	1	1	1	1,1	1,5	1,9	1,5	1,6	2
Savukoski	0,3	0,4	0,4	0,5	0,6	0,5	0,5	0,5	0,5	0,5	0,7
Tunturi-Lappi	1,8	1,9	2,1	2,4	2,4	2,3	2,6	2,5	2,6	2,7	2,9
Enontekiö	1,2	1,3	2	1,9	2	2	3,3	2	2,1	2,3	3
Kittilä	1,8	2	2,1	2,2	2,3	2,3	2,7	2,7	3,1	3	3,2
Kolari	1,4	1,5	1,5	1,8	2	1,6	1,6	1,8	1,7	1,8	2,1
Muonio	2,8	3,1	3,4	4,3	3,9	3,8	3,3	3,3	3,3	3,6	3,5
Pohjois-Lappi	1,2	1,3	1,4	1,5	1,6	1,7	1,8	2	2,2	2,3	2,4
Inari	1,3	1,3	1,4	1,5	1,6	1,8	2	2,3	2,6	2,8	3,1
Sodankylä	0,9	1	1,2	1,3	1,3	1,3	1,3	1,4	1,5	1,6	1,6
Utsjoki	2,3	2,7	3,3	3,4	3,6	3,6	3,8	3,8	4,1	4,3	4,3

Vieraskielisten määrä, hlöä	2011	2012	2013	2014	2015	2016	2017	2018	2019	2020	2021
Lappi	3467	3681	3971	4231	4367	4665	4839	5038	5032	5153	5369
Rovaniemi	1582	1672	1752	1807	1861	2002	2091	2139	2223	2304	2391
Ranua	10	10	11	15	20	37	43	37	36	37	39
Rovaniemi	1572	1662	1741	1792	1841	1965	2048	2102	2187	2267	2352
Kemi-Tornio	1220	1301	1406	1543	1614	1739	1710	1805	1654	1630	1674
Kemi	695	744	820	898	959	1012	982	1007	926	943	926
Keminmaa	52	62	65	65	69	76	80	78	73	68	72
Simo	14	15	18	27	22	27	28	27	26	25	25
Tervola	26	28	29	25	24	32	50	54	60	44	65
Tornio	433	452	474	528	540	592	570	639	569	550	586
Torniolaakso	52	50	60	62	65	67	94	117	133	133	134
Pello	25	23	28	34	36	35	36	37	35	34	39
Ylitornio	27	27	32	28	29	32	58	80	98	99	95
Itä-Lappi	150	152	176	176	166	182	208	219	204	227	254
Kemijärvi	85	81	94	94	87	100	88	96	87	103	114
Pelkosenniemi	1	6	10	6	4	5	25	8	10	11	8
Posio	23	23	25	28	26	28	30	33	35	41	46
Salla	36	38	43	42	43	44	60	77	67	67	79
Savukoski	5	4	4	6	6	5	5	5	5	5	7
Tunturi-Lappi	265	287	328	371	378	370	413	392	419	431	468
Enontekiö	19	19	31	35	36	39	63	35	36	41	50
Kittilä	130	141	160	168	173	177	211	215	244	240	251
Kolari	44	46	49	62	69	52	52	56	53	59	74
Muonio	72	81	88	106	100	102	87	86	86	91	93
Pohjois-Lappi	198	219	249	272	283	305	323	366	399	428	448
Inari	101	106	110	123	129	149	166	199	223	233	258
Sodankylä	69	78	100	108	111	112	113	122	128	141	140
Utsjoki	28	35	39	41	43	44	44	45	48	54	50

Vieraskielisten osuus koko väestöstä, %	2011	2012	2013	2014	2015	2016	2017	2018	2019	2020	2021
Lappi	1,9	2	2,2	2,3	2,4	2,6	2,7	2,8	2,8	2,9	3
Rovaniemi	2,4	2,6	2,7	2,8	2,8	3	3,1	3,2	3,3	3,4	3,5
Ranua	0,2	0,2	0,3	0,4	0,5	0,9	1,1	0,9	1	1	1,1
Rovaniemi	2,6	2,7	2,8	2,9	3	3,2	3,3	3,3	3,5	3,6	3,7
Kemi-Tornio	2	2,2	2,4	2,6	2,7	3	3	3,2	2,9	2,9	3
Kemi	3,1	3,3	3,7	4,1	4,4	4,7	4,6	4,8	4,5	4,6	4,6
Keminmaa	0,6	0,7	0,8	0,8	0,8	0,9	1	1	0,9	0,9	0,9
Simo	0,4	0,4	0,5	0,8	0,7	0,9	0,9	0,9	0,9	0,8	0,9
Tervola	0,8	0,8	0,9	0,8	0,8	1	1,6	1,8	2	1,5	2,3
Tornio	1,9	2	2,1	2,4	2,4	2,7	2,6	2,9	2,6	2,6	2,7
Torniolaakso	0,6	0,6	0,7	0,8	0,8	0,9	1,2	1,6	1,8	1,8	1,9
Pello	0,6	0,6	0,7	0,9	1	1	1	1,1	1	1	1,2
Ylitornio	0,6	0,6	0,7	0,6	0,7	0,8	1,4	2	2,5	2,5	2,5
Itä-Lappi	0,8	0,8	1	1	1	1,1	1,3	1,4	1,3	1,5	1,6
Kemijärvi	1	1	1,2	1,2	1,1	1,3	1,2	1,3	1,2	1,4	1,6
Pelkosenniemi	0,1	0,6	1	0,6	0,4	0,5	2,6	0,8	1,1	1,2	0,9
Posio	0,6	0,6	0,7	0,8	0,7	0,8	0,9	1	1,1	1,3	1,5
Salla	0,9	1	1,1	1,1	1,2	1,2	1,7	2,2	2	2	2,3
Savukoski	0,4	0,4	0,4	0,5	0,6	0,5	0,5	0,5	0,5	0,5	0,7
Tunturi-Lappi	1,8	2	2,2	2,5	2,6	2,6	2,8	2,7	2,9	3	3,2
Enontekiö	1	1	1,6	1,9	1,9	2,1	3,3	1,9	2	2,3	2,8
Kittilä	2,1	2,2	2,5	2,6	2,7	2,8	3,3	3,3	3,8	3,7	3,8
Kolari	1,1	1,2	1,3	1,6	1,8	1,4	1,3	1,5	1,4	1,5	1,9
Muonio	3	3,4	3,7	4,5	4,2	4,3	3,7	3,7	3,7	4	4
Pohjois-Lappi	1,2	1,3	1,5	1,6	1,7	1,8	1,9	2,2	2,4	2,6	2,7
Inari	1,5	1,6	1,6	1,8	1,9	2,2	2,4	2,9	3,2	3,4	3,7
Sodankylä	0,8	0,9	1,1	1,2	1,3	1,3	1,3	1,4	1,5	1,7	1,7
Utsjoki	2,2	2,7	3	3,3	3,4	3,5	3,5	3,7	4	4,4	4,3

## Onnistumme yhdessä

Tavoitteet
<p>Lappiin muuttaa työpaikoilla tarvittavia osaajia ja opiskelijoita perheineen. Kohdennamme työvoiman houkuttelun muuttohalukkaisiin henkilöihin työvoimatarpeiden mukaisesti niin kotimaassa kuin kansainvälisesti, ja houkuttelua tehdään suunnitellusti ja kohderyhmien toiveet tuntien. Maahanmuuttaneet opiskelevat, työllistyvät ja toimivat yrittäjinä eri puolilla Lappia. Tulevaisuudessa monimuotoisuudesta tulee tämän myötä lappilaisilla työpaikoilla arkea. Osuvat työllisyyttä ja yrittäjyyttä edistävät palvelut tukevat niin työnhakijaa, työnantajaa, työyhteisöä kuin yrittäjäksi haluavaa. Kansainvälisten opiskelijoiden määrä kaikilla koulutusasteilla nousee. Täällä opiskelevilla kansainvälisillä opiskelijoilla on hyvät väylät harjoitteluun ja työllistymiseen lappilaisiin työpaikkoihin.</p>
Seurantaindikaattorit
<p><b>Työttömyys ja toimenpiteet:</b></p> <ul style="list-style-type: none"> <li>• Ulkomaalaisten työttömien osuus ulkomaalaisesta työvoimasta keskimäärin tammi-joulukuussa, % (maakunta, seutukunnat)</li> <li>• Ulkomaalaisista työnhakijoista työttömiä, vuosikeskiarvo, hlöä (maakunta, seutukunnat)</li> <li>• Ulkomaalaisten aktiivointiaste keskimäärin tammi-joulukuussa (maakunta)</li> <li>• Kotoutumiskoulutuksen päättäneiden tilanne 3 kk koulutuksen (maakunta)</li> </ul> <p><b>Työllisyys:</b></p> <ul style="list-style-type: none"> <li>• Ulkomaalaisten työllisyysaste, % (maakunta)</li> <li>• Ulkomaalaisten naisten työllisyysaste, % (maakunta)</li> <li>• Ulkomaalaisten miesten työllisyysaste, % (maakunta)</li> <li>• Ulkomaalaisten työllisten määrä, hlöä (maakunta)</li> <li>• Ulkomaalaisten osuus kaikista työllisistä, % (maakunta)</li> <li>• Ulkomaalaisten palkansaajien määrä, hlöä (maakunta)</li> <li>• Ulkomaalaisten osuus kaikista palkansaajista, % (maakunta)</li> <li>• Ulkomaalaisten yrittäjien määrä, hlöä (maakunta)</li> <li>• Ulkomaalaisten osuus kaikista yrittäjistä, % (maakunta)</li> </ul> <p><b>Työperusteinen maahanmuutto:</b></p> <ul style="list-style-type: none"> <li>• Työperusteisen maahanmuuton lupien lukumäärät (maakunta), ostoaineisto Maahanmuuttovirastolta</li> </ul> <p><b>Kansainväliset opiskelijat:</b></p> <ul style="list-style-type: none"> <li>• Vieraskieliset opiskelijat perusasteen jälkeisessä tutkintotavoitteisessa koulutuksessa äidinkielen mukaan (maakunta)</li> <li>• Vieraskielisten suorittamat tutkinnot perusasteen jälkeisessä tutkintotavoitteisessa koulutuksessa (maakunta)</li> <li>• Lapissa opskelleiden vieraskielisten toiminta 1 vuosi valmistumisen jälkeen (maakunta)</li> </ul>

### Maakunta

	2011	2012	2013	2014	2015	2016	2017	2018	2019	2020	2021	
Ulkomaalaisten työttömien osuus ulkomaalaisesta työvoimasta keskimäärin tammi-joulukuussa, % (maakunta, seutukunnat)	29,7	29,3	33,5	37,2	36,6	30,7	30,4	26,4	25,5	31	25,2	Seutukuntien taulukko alla
Ulkomaalaisista työnhakijoista työttömiä, vuosikeskiarvo, hlöä (maakunta, seutukunnat)	360	389	460	542	605	534	516	443	446	596	507	Seutukuntien taulukko alla
Ulkomaalaisten aktiivointiaste keskimäärin tammi-joulukuussa laskentapäivänä % (maakunta)	52,3	50,1	47,3	47,2	44,1	51,7	52,7	57,4	54,7	46,8	52,8	

	2011	2012	2013	2014	2015	2016	2017	2018	2019	2020	2021	
Kotoutumiskoulutuksen päättäneiden tilanne 3 kk koulutuksen, työttömäksi jääneet (maakunta)	29,7	25,8	33,6	24,8	28,2	22,0	42,4	22,8	15,9	14,4	20,3	Erillinen taulukko alla
Ulkomaalaisten työllisyysaste, % (maakunta)	40,3	41,2	40,3	39,2	41	41	44	48,2	53,6	45,9		
Ulkomaalaisten naisten työllisyysaste, % (maakunta)	38,5	39,4	39	36,9	38,7	39,3	43,5	47	52,6	44,3		
Ulkomaalaisten miesten työllisyysaste, % *(maakunta)	42,2	42,9	41,8	41,6	43,4	42,8	44,5	49,7	54,7	47,8		
Ulkomaalaisten työllisten määrä, hlöä (maakunta)	1 092	1 199	1 265	1 299	1 408	1 483	1 643	1 859	2 061	1 821		
Ulkomaalaisten osuus kaikista työllisistä, % (maakunta)	1,5	1,7	1,8	1,9	2,1	2,2	2,3	2,6	2,9	2,7		
Ulkomaalaisten palkansaajien määrä, hlöä (maakunta)	908	993	1071	1104	1205	1262	1418	1593	1771	1515		
Ulkomaalaisten osuus kaikista palkansaajista, % (maakunta)	1,4	1,6	1,8	1,8	2	2,1	2,3	2,5	2,8	2,5		
Ulkomaalaisten yrittäjien määrä, hlöä (maakunta)	184	206	194	195	203	221	225	266	290	306		
Ulkomaalaisten osuus kaikista yrittäjistä, % (maakunta)	2,2	2,5	2,4	2,5	2,6	2,9	3	3,5	3,8	4,1		
Työperusteisen maahanmuuton lupien lukumäärät (maakunta), ostoaineisto Maahanmuuttovirastolta								Erillinen taulukko alla				
Vieraskieliset opiskelijat perusasteen jälkeisessä tutkintotavoitteisessa koulutuksessa äidinkielen mukaan (maakunta), sisältää lukio-ammattillisen, ammattikorkeaja yliopistokoulutuksen	837	894	945	921	894	981	1014	1071	1032	867	837	
Vieraskielisten suorittamat tutkinnot perusasteen jälkeisessä tutkintotavoitteisessa koulutuksessa (maakunta)	81	105	87	108	165	129	150	168	132	150	81	
Lapissa opiskelleiden vieraskielisten toiminta yksi vuosi valmistumisen jälkeen työllistyneet (maakunta)			51	48	69	66	66	84	111	99		

Lähde: Työnvälitystilasto, Tilastokeskus/TEM; Työssäkäynti, Tilastokeskus; Vipunen tietokanta, OPH

<b>Kotoutumiskoulutuksen päättäneiden tilanne 3 kk koulutuksen päättymisen jälkeen, %</b>	<b>2011</b>	<b>2012</b>	<b>2013</b>	<b>2014</b>	<b>2015</b>	<b>2016</b>	<b>2017</b>	<b>2018</b>	<b>2019</b>	<b>2020</b>	<b>2021</b>
Työttömänä työnhakijana	29,7	25,8	33,6	24,8	28,2	22,0	42,4	22,8	15,9	14,4	20,3
Työnhakijana/ työssä yleisillä työmarkkinoilla	2,0	2,7	1,9	3,5	2,2	3,5	5,1	3,2	4,7	3,9	5,8
Työvoimakoulutuksessa	50,3	49,5	54,4	55,0	56,0	49,7	28,8	53,8	63,2	67,8	52,2
Muissa palveluissa *	5,5	6,1	3,8	5,0	4,1	7,9	11,3	2,5	1,7	2,8	2,2
Omaehtoisessa opiskelussa työttömyysetuudella tai kotoutumistuella	0,8	1,9	6,5	8,9	10,0	11,6	10,7	16,7	11,9	8,2	8,7
Ei enää rekisterissä/ työnhakijana	4,1	4,2	3,6	3,2	1,8	6,2	4,9	2,5	3,8	3,5	8,0

Lähde: Työnvälitystilasto, TEM

\*) Sisältää työllistettynä, kokeilussa, valmennuksissa, vuorotteluvapaasijaisena ja kuntouttavassa työtoiminnassa olevat

### Seutukunnat

<b>Ulkomaisten työttömien työnhakijoiden %-osuus ulkomaalaisesta työvoimasta (%)</b>	<b>2011</b>	<b>2012</b>	<b>2013</b>	<b>2014</b>	<b>2015</b>	<b>2016</b>	<b>2017</b>	<b>2018</b>	<b>2019</b>	<b>2020</b>	<b>2021</b>
Lappi	29,7	29,3	33,5	37,2	36,6	30,7	30,4	26,4	25,5	31	25,2
Itä-Lappi	24,6	22,9	31,8	36,7	34,1	33	33,3	24,7	23,4	23	21,6
Kemi-Tornio	36,7	36,1	39,4	46,1	51,6	33,9	41,8	32,9	31,8	29	28,7
Pohjois-Lappi	18,4	22,5	21,6	24,4	25,1	18,8	22,6	17,7	19,9	31	23,1
Rovaniemi	31,9	31,2	36,7	38,1	34,1	34,2	27,5	25,5	25,2	31	25,4
Torniolaakso	14,2	16,3	20,6	27,9	20,3	25	22,3	28,8	36,6	28	20,1
Tunturi-Lappi	14,5	13	15	19	18	17	18	19	14	36	23

<b>Ulkomaalaisia työttömiä työnhakijoita laskentapäivänä (lkm.)</b>	<b>2011</b>	<b>2012</b>	<b>2013</b>	<b>2014</b>	<b>2015</b>	<b>2016</b>	<b>2017</b>	<b>2018</b>	<b>2019</b>	<b>2020</b>	<b>2021</b>
Lappi	360	389	460	542	605	534	516	443	446	596	507
Itä-Lappi	17	15	21	26	28	26	24	19	19	19	17
Kemi-Tornio	146	166	187	226	264	228	222	178	169	168	154
Pohjois-Lappi	15	19	21	28	34	28	33	29	33	63	50
Rovaniemi	159	164	201	221	238	211	192	167	180	254	227
Torniolaakso	6	7	8	12	8	10	10	13	16	11	11
Tunturi-Lappi	18	20	23	29	33	31	35	37	28	83	49

Lähde: \*Työperusteisen maahanmuuton lupien lukumäärät (maakunta), ostoaineisto Maahanmuuttovirastolta

	2018	2019	2020	2021	2022	Kaikki yhteensä
<b>Lappi</b>	265	398	329	842	288	2122
Ensimmäistä oleskelulupaa koskeva hakemus	124	181	119	276	188	888
Erityisasiantuntija	8	37	37	46	6	134
Harjoittelija	1				1	2
Kausityö	25	37	5	31	15	113
Muu työnteko		2	1	4	2	9
Osaratkaisua edellyttävä kausityö	4	4	3	3		14
Osaratkaisua edellyttävä työnteko	70	94	71	176	161	572
Tieteellinen tutkimus	3		1	4		8
Urheilu ja valmentaminen	13	7	1	12	3	36
EU oleskeluoikeus	59	111	63	58	56	347
EU-kansalaisen rekisteröinti, Elinkeinonharjoittaminen		1				1
EU-kansalaisen rekisteröinti, työnteko	59	110	63	58	56	346
Jatkolupahakemus	72	84	118	154	35	463
Erityisasiantuntija	6	5	4	27	1	43
Harjoittelija	1					1
Kausityö		1	1			2
Muu työnteko	15	22	20	31	8	96
Osaratkaisua edellyttävä työnteko	43	50	89	88	24	294
Tieteellinen tutkimus	4	5	4	4	2	19
Urheilu ja valmentaminen	3			4		7
Yrittäjä		1				1
Oleskelutodistukset ja -ilmoitukset	10	22	29	354	9	424
Kausityötodistus	10	22	29	354	9	424

Lähde: Migri (maksullinen tilasto, tieto saatavilla vain työperusteisista oleskeluluvista)

Tutkinnon suorittaneiden työllistyminen ja jatko-opintoihin sijoittuminen 1 v. tutkinnon jälkeen (muut kielet)	Päätoiminen työllinen	Työllinen opiskelija	Päätoiminen opiskelija, koululainen	Työtön	Muu tai tuntematon	Muuttanut maasta	Yhteensä
2013	51	27	48	24	21	27	195
2014	48	15	48	18	12	36	177
2015	69	21	48	24	27	51	243
2016	66	24	57	33	36	36	255
2017	66	15	51	30	30	30	225
2018	84	24	78	15	33	33	264
2019	111	21	51	21	39	27	270
2020	99	21	51	39	33	36	279

Lähde: Vipunen tietokanta, OPH

## Kohtelemme toisiamme reilusti

Tavoitteet
Maahanmuuttaneilla on Lapissa mahdollisuus osallistua ja vaikuttaa itseään koskeviin asioihin ja yhteiskunnan kehitykseen. Lisäksi on tärkeää, että maahanmuuttaneiden on hyvä ja turvallista elää täällä. On myös tärkeää varmistaa, että maahanmuuttaneiden oikeus koulutukseen, työhön, toimeentuloon, asuntoon, terveyteen ja sosiaalisiin suhteisiin toteutuu.
Seurantaindikaattorit
<ul style="list-style-type: none"> <li>• Ulkomaalaisten (ulkomailla syntyneet ulkomaalaiset) äänestysaktiivisuus eduskuntavaaleissa (maakunta)</li> <li>• Ulkomailla syntyneiden ehdokkaiden osuus väestöstä kuntavaaleissa (kuntavaaliehdokkaiden määrä 1000 asukasta kohti) (Rovaniemi)</li> <li>• Itse arvioitu suomen kielen taito (keskitaso tai erinomainen), miehet, naiset (maakunta)</li> <li>• Korkein suoritettu tutkinto (toinen ja korkea-aste yhteensä), (maakunta)</li> <li>• Lapsiperheköyhyys (maakunta)</li> <li>• Koettu syrjintä työelämässä (maakunta)</li> <li>• Rasistiset rikosepäilyt (/10 000 ulkomaalaistaustaista) (maakunta)</li> </ul>

	2011	2012	2013	2014	2015	2016	2017	2018	2019	2020	2021	
Ulkomaalaisten (ulkomailla syntyneet ulkomaalaiset,) äänestysaktiivisuus eduskuntavaaleissa (maakunta)					48,7				48			
Ulkomailla syntyneiden ehdokkaiden osuus väestöstä kuntavaaleissa (kuntavaaliehdokkaiden määrä 1000 asukasta kohti) (Rovaniemi)		7,6					5,8					
Itse arvioitu suomen kielen taito (keskitaso tai erinomainen), miehet, naiset (maakunta)							60,7 %, miehet 62,6 %, naiset 58,9 %					Taulukko alla
Korkein suoritettu tutkinto (toinen ja korkea-aste yhteensä, maakunta)	37,8	39,1	38,4	38	38	37,1	39,5	50	49,8	49,1		Taulukko alla
Lapsiperheköyhyys (% alle 18-vuotiaat lapset, jotka asuvat pienituloisiksi määritellyissä asunnokunnissa) (maakunta)	75	71,3	68,7	67,7	66,5	71,1	69,5	71,8	69,3	75		
Koettu syrjintä työelämässä (maakunta)								29,1				
Rasistiset rikosepäilyt (/10 000 ulkomaalaistaustaista) (maakunta)	51	39	46	29	62	37	24					

Lähteet: Kotoutumisen indikaattorit, TEM

Korkein tutkinto ulkomailla syntyneet ulkomaalaiset		Yhteensä	Miehet	Naiset
2011	perusaste tai tuntematon	62,2	66,5	58
	toinen aste tai erikoisammattikoulutusaste	21,1	19,3	22,9
	korkea-aste	16,7	14,2	19,1
2012	perusaste tai tuntematon	60,8	65,8	56,1
	toinen aste tai erikoisammattikoulutusaste	22	19,8	24,2
	korkea-aste	17,1	14,4	19,7
2013	perusaste tai tuntematon	61,6	66	57,4
	toinen aste tai erikoisammattikoulutusaste	21,6	19,9	23,2
	korkea-aste	16,8	14,1	19,4
2014	perusaste tai tuntematon	62	66,5	57,8
	toinen aste tai erikoisammattikoulutusaste	21,9	20,7	23
	korkea-aste	16,1	12,8	19,2
2015	perusaste tai tuntematon	62	66,2	58,1
	toinen aste tai erikoisammattikoulutusaste	21,4	20,1	22,7
	korkea-aste	16,6	13,8	19,2
2016	perusaste tai tuntematon	62,8	66	59,9
	toinen aste tai erikoisammattikoulutusaste	20,6	19,8	21,4
	korkea-aste	16,5	14,2	18,7
2017	perusaste tai tuntematon	60,5	63,9	57,4
	toinen aste tai erikoisammattikoulutusaste	21,3	20,5	22,1
	korkea-aste	18,2	15,5	20,5
2018	perusaste tai tuntematon	50	54,2	46,3
	toinen aste tai erikoisammattikoulutusaste	26,2	25,2	27
	korkea-aste	23,8	20,5	26,7
2019	perusaste tai tuntematon	50,2	55,5	45,5
	toinen aste tai erikoisammattikoulutusaste	26,4	25,1	27,5
	korkea-aste	23,4	19,4	27
2020	perusaste tai tuntematon	50,9	56,5	45,9
	toinen aste tai erikoisammattikoulutusaste	26,1	24,8	27,3
	korkea-aste	23	18,7	26,7



## Liite 6. Sanasto

Sanaston laadinnassa on hyödynnetty Työ- ja elinkeinoministeriön julkaisua (Kotoutuminen, 2021:54), Kotoutumisen sanasto, 1. laitos. Lisäksi alla on käytetty yhdenvertaisuusvaltuutetun ylläpitämää syrjintä.fi -sivustoa.

<b>hyvien väestösuhteiden edistäminen</b>	Toiminta, jolla tuetaan <i>hyvien väestösuhteiden</i> muodostumista ja kehittymistä.  Hyvät väestösuhteet edistävät ihmisten välistä luottamusta, <i>yhdenvertaisuutta</i> ja yhteenkuuluvuutta. Hyvien väestösuhteiden edistämisen keskeisiä muotoja ovat muun muassa eri väestöryhmien välisiin asenteisiin vaikuttaminen, ihmisten turvallisuuden tunteen lisääminen, väestöryhmien vuorovaikutusta lisäävät ja parantavat toimenpiteet, konfliktinratkaisu- ja sovittelumenetelmien käyttäminen, asuinalueiden eriytymisen ehkäisy sekä eri väestöryhmien <i>osallisuutta</i> tukevat toimenpiteet.
<b>hyvät väestösuhteet</b>	Väestöryhmien väliset suhteet, jotka perustuvat myönteisiin asenteisiin, toimivaan vuorovaikutukseen, turvallisuuden tunteeseen ja osallistumiseen yhteiskunnassa.
<b>kansainvälistä suojelua saava</b>	Kansainvälisellä suojelulla tarkoitetaan Suomessa pakolaisasemaa tai toissijaista suojeluasemaa.
<b>kiintiöpakolainen</b>	Henkilö, jolle UNHCR on antanut pakolaisstatuksen ja joka saapuu Suomeen vuositaisen pakolaiskiintiön puitteissa.
<b>kotoutuminen</b>	<i>Maahanmuuttajan</i> yksilöllinen prosessi, joka tapahtuu vuorovaikutuksessa yhteiskunnan kanssa ja jonka aikana maahanmuuttajan <i>osallisuus, yhdenvertaisuus</i> ja <i>tasa-arvo</i> yhteiskunnassa lisääntyvät.  Kotoutuminen edellyttää maahanmuuttajan omaa aktiivisuutta, yhteiskunnan vastaanottavuutta sekä vastaanottavuuden kehittämistä viranomaisten ja muiden toimijoiden yhteistyönä. Omaiset ja muut läheiset henkilöt voivat vaikuttaa henkilön kotoutumiseen. Kotoutumiseen kuuluu maahanmuuttajan oman kielen ja kulttuurin ylläpitäminen.
<b>kotoutumisen edistäminen</b>	<i>Kotoutumisen</i> tukeminen tarjoamalla tarpeenmukaisia palveluja ja edistämällä <i>yhteiskunnan vastaanottavuutta</i> .  Kotoutumista edistetään usein eri toimialojen viranomaisten ja muiden tahojen monialaisena yhteistyönä, ja tähän tarkoitukseen tarjotaan erilaisia tieto-, neuvonta- ja ohjauspalveluja.
<b>kotoutumiskoulutus</b>	<i>Kotoutumispalvelu</i> , jonka tavoitteena on kehittää oppivelvollisuusiän ylittäneen henkilön suomen tai ruotsin kielen taitoa ja muita kotoutumista edistäviä valmiuksia, jotka tukevat henkilön pääsyä opintoihin ja työelämään sekä osallistumista yhteiskunnan toimintaan.
<b>kotoutumissuunnitelma</b>	Yksilöllinen <i>kotoutumisen edistämiseksi</i> laadittava suunnitelma, jossa viranomaisen sopii yhdessä <i>maahanmuuttajan</i> kanssa tälle sopivista <i>kotoutumisen</i> tavoitteista, palveluista ja palveluihin osallistumisesta.

<b>maahanmuuttaja; maahanmuuttanut</b>	Ulkomailla syntynyt henkilö, joka ei ole Suomen kansalainen, mutta asuu Suomessa ja on saanut <i>oleskeluoikeuden</i> .
<b>moninaisuus; monimuotoisuus</b>	Tila, jossa ihmisillä on tunnistettu olevan erilaisia ominaisuuksia ja piirteitä.  Moninaisuuteen vaikuttavia tekijöitä ovat muun muassa ikä, sukupuoli, alkuperä, kansalaisuus, kieli, uskonto, vakaumus, mielipide, koulutus, perhesuhteet, terveydentila, toimintarajoitteisuus, seksuaalinen suuntautuminen sekä poliittinen ja taloudellinen asema.
<b>osaamisen tunnistaminen</b>	<i>Maahanmuuttajan</i> työelämä- ja ammatillisten taitojen, oppimisedellytysten ja näiden hyödyntämismahdollisuuksien selvittäminen asiantuntijan tuella.
<b>osallisuus</b>	Kokemus kuulumisesta itselle merkitykselliseen yhteisöön ja mahdollisuus vaikuttaa omaan elämään ja yhteisöön.  Osallisuus edellyttää, että ihmisellä on käytössään riittävät aineelliset, tiedolliset ja taidolliset resurssit, mahdollisuus tehdä omaa elämää koskevia päätöksiä sekä ylläpitää sosiaalisesti merkityksellisiä ja tärkeitä suhteita.
<b>rasismi</b>	Rasismi voi näyttäytyä esimerkiksi yksilöiden ja ryhmien välisenä tahallisenä ja tietoisena tekona, tai tahattomana ennakkoluuloihin ja pelkoihin perustuvana rodullistavana käytöksenä. Rasismi voi näyttäytyä myös rakenteissa, kuten työelämässä, koulutuksessa ja palveluissa olevina syrjivinä toimintatapoina ja prosesseina, joissa organisaatiot, yritykset, laitokset ja virastot syrjivät joko välittömästi tai välillisesti tiettyjä ihmisryhmiä.
<b>syrjintä</b>	Henkilön kohtelemisen muita huonommin ilman hyväksyttävää syytä joidenkin henkilöön liittyvien tekijöiden perusteella.  Syrjintää voidaan tarkastella esimerkiksi seuraavien henkilöön liittyvien tekijöiden perusteella: ikä, sukupuoli, sukupuoli-identiteetti, seksuaalinen suuntautuminen, perhesuhteet, asuinpaikka, etninen tai kansallinen alkuperä, kansalaisuus, kieli, toimintarajoitteisuus, terveydentila ja sosioekonominen asema.  Viranomaisen on pyrittävä ehkäisemään ennakolta mahdollista syrjintää muun muassa yhdenvertaisuus- ja tasa-arvosuunnitelmien avulla. Syrjinnän estäminen on organisaation vastuulla. Syrjintä voi aiheuttaa eriarvoisuutta.
<b>tasa-arvo; tasa-arvoisuus</b>	Tila, jossa ihmisten poliittiset ja sosiaaliset oikeudet, mahdollisuudet ja resurssit ovat jakautuneet tasapuolisesti.  Tasa-arvolla viitataan yleisimmin sukupuolten tasa-arvoon. Siitä säädetään naisten ja miesten välisestä tasa-arvosta annetussa laissa.
<b>tilapäistä suojelua saava</b>	Ukrainasta paennut henkilö, joka saa tilapäiseen suojeluun perustuvan oleskeluluvan. Tilapäistä suojelua saava on vastaanottopalveluiden piirissä siihen saakka, kun hänellä on kotikuntalaissa tarkoitettu kotikunta Suomessa.
<b>turvapaikanhakija</b>	Kansainvälistä suojelua hakeva henkilö, joka siirtyy vastaanottojärjestelmästä kuntaan ja kotoutumista edistävien palvelujen piiriin oleskeluluvan saatuaan. Turvapaikanhakijalle voidaan myöntää oleskelulupa myös muuten kuin pakolaisaseman perusteella.
<b>ulkomaan kansalainen</b>	Henkilö, joka on muun valtion kuin Suomen kansalainen.  Ulkomaan kansalainen -käsitettä käytetään esimerkiksi tilastoinnissa.

<b>ulkomaalaistaustainen</b>	Henkilö, joka on itse muuttanut maahan tai jonka molemmat vanhemmat tai ainoa tiedossa oleva vanhempi on syntynyt Suomen ulkopuolella.
	Ulkomaalaistaustainen-käsitettä käytetään ensisijaisesti tilastoinnissa.
<b>vieraskielinen</b>	Suomessa asuva henkilö, joka on rekisteröinyt äidinkielen jonkin muun kielen kuin suomen, ruotsin, pohjoissaamen, inarinsaamen tai koltansaamen.
	Vieraskielinen-käsitettä käytetään ensisijaisesti tilastoinnissa.
<b>yhteiskunnan vastaanottavuuden edistäminen</b>	Toiminta, jolla kehitetään yhteiskunnallisia rakenteita ja vuorovaikutusta <i>yhteiskunnan vastaanottavuuden</i> lisäämiseksi.
	Yhteiskunnan vastaanottavuuteen voidaan vaikuttaa esimerkiksi tunnistamalla ja purkamalla yhteiskunnan eriarvoistavia ja syrjiviä rakenteita sekä kehittämällä rakenteita ja palveluita <i>osallisuuden</i> lisäämiseksi.
	Yhteiskunnan vastaanottavuutta voidaan lisätä myös vaikuttamalla asenteisiin, parantamalla ihmisten turvallisuuden tunnetta ja lisäämällä vuorovaikutusta.
<b>yhteiskunnan vastaanottavuus</b>	<i>Yhdenvertaisuuden, osallisuuden ja hyvien väestösuhteiden</i> tosiasiallinen toteutuminen yhteiskunnassa.

# Kuvailulehti

Julkaisusarjan nimi ja numero Elinvoimaa alueelle 3/2022		
Vastuualue Elinkeinot, työvoima ja osaaminen		
Tekijät Perälä Marja Huikuri Satu Keränen Tiina Suopajarvi Anne-Mari Tapalinen Jaana Pekkala Satu Pirkkalainen Riitu Peltoniemi Sanna Karinen Risto (toim.)	Julkaisu-aika Joulukuu 2022	
	Kustantaja   Julkaisija Lapin elinkeino-, liikenne- ja ympäristökeskus	
	Hankkeen rahoittaja   toimeksiantaja Euroopan sosiaalirahaston rahoittama Koordinoiden rakennemuutokseen ja kohtaantoon –hanke	
Julkaisun nimi Lappi – koti kaikille: Lapin maahanmuuttostrategia 2030+		
Tiivistelmä <p>Lapin maahanmuuttostrategia edistää maahanmuuttaneiden kotoutumista ja työllistymistä, työ- ja koulutusperusteista maahanmuuttoa, osaavan työvoiman saatavuutta, työelämän monimuotoisuutta sekä hyviä väestösuhteita ja yhdenvertaisuutta. Maahanmuuttaneilla tarkoitetaan tässä yhteydessä kaikkia Lappiin muuttaneita eli työ-, koulutus-, perheperusteisesti maahan tulleita, kansainvälistä ja tilapäistä suojelua saavia sekä turvapaikanhakijoita.</p> <p>Lapin maahanmuuton visio on: Lappi on koti kaikille. Täällä on hyvä elää, asua, tehdä työtä, toimia yrittäjänä ja opiskella. Jokainen voi itse rakentaa Lapissa omannäköisensä elämän. Otamme tänne muuttavan vieraanvaraisesti vastaan varhaiskasvatuksessa, koulussa, työpaikalla, oppilaitoksessa ja vapaa-ajalla. Tuemme niin muuttajia kuin tänne jo muuttaneita. Kaikkia kohdellaan reilusti. Lappiin on helppo muuttaa ja juurtua. Lapissa on mahdollisuuksia kaikille.</p> <p>Vision toteutuminen edellyttää monenlaista tekemistä – aivan kuten kodin rakentamiseen tarvitaan monenlaista rakennuspuuta. Ensimmäiseksi, tuemme muuttaneita ja muuttajia, sillä juurtuminen ei tapahdu itsestään. Toiseksi, onnistumiset työllistymisessä, työelämässä, yrittäjyydessä, opiskeluissa ja vapaa-ajalla tapahtuvat yhdessä asetettujen tavoitteiden avulla, yhdessä tekemällä ja osuvien palveluiden avulla. Kolmanneksi, pidämme kaiken tekemisemme peruslähtökohtana sitä, että kohtaamme jokaisen yksilönä ja kohtelemme toisiamme reilusti. Lapin maahanmuuttostrategiassa esitetään näiden kolmen päämäärän osalta tavoitteet, keskeiset toimenpiteet, seurantaindikaattorit ja seurannan ja toimeenpanon toteutus.</p> <p>Lapin maahanmuuttostrategian 2030+ toimeenpano edellyttää monialaista poikkihallinnollista yhteistyötä eri hallinnon alojen ja -tasojen välillä, viranomaisten, järjestöjen ja yritysten välistä kumppanuutta sekä kaikkien toimijoiden sitoutumista asetettuihin tavoitteisiin ja toimenpiteisiin. Toimeenpano edellyttää huomiota ja toimintaa niin poliittisilta päättäjiltä, viranomaisilta kuin yksittäisiltä lappilaisiltakin. Tarkemmasta työnjaosta sopiminen ja eri asioiden konkretisointi toiminnaksi edellyttää toimijoiden välisiä tarkentavia keskusteluja. Strategian sisältöjä on toimeenpanon alkuvaiheessa käytävä ensin läpi eri keskeisten toimijoiden kanssa, jotta kukin toimija voi arvioida strategian sisällön ja kytkeä strategian sisältöjä oman toiminnan suunnitteluun. Strategia tarjoaa toimijoiden omaan suunnitteluun yhteisesti tärkeäksi tunnistettuja tavoitteita ja keskeisiä toimenpiteitä. Strategian toimeenpanon johtamista, koordinoitua ja seurantaa varten perustetaan erillinen maahanmuuttostrategian seurantaryhmä, johon kutsutaan edustajia strategian toteutuksen kannalta keskeisistä toimijoista. Strategian toteutumista seurataan strategiassa määriteltujen seurantaindikaattoreiden avulla.</p>		
Asiasanat (YSA:n mukaan) maahanmuutto, kotoutuminen, maahanmuuttajat, strategiat		
ISBN (PDF) 978-952-398-101-0	ISSN (verkkojulkaisu) 2242-2854	URN ISBN:978-952-398-101-0
www www.doria.fi/ely-keskus	Kieli Suomi	Sivumäärä 51

# Documentation page

Publication serie and number		
Elinvoimaa alueelle 3/2022		
Sector		
Economic Development, Employment, Competence and Culture		
Tekijät  Perälä Marja Huikuri Satu Keränen Tiina Suopajarvi Anne-Mari Tapalinen Jaana Pekkala Satu Pirkkalainen Riitu Peltoniemi Sanna Karinen Risto (toim.)	Date of publication	
	December 2022	
	Publisher	
	Centre for Economic Development, Transport and the Environment for Lapland	
	Commissioner	
	Euroopan sosiaalirahaston rahoittama Koordinoitujen rakennemuutokseen ja kohtaantoon –hanke	
Title of publication		
Lapland – home for everyone: Lapland's migration and immigration strategy 2030+		
Abstract		
<p>Lapland's migration and immigration strategy promotes the integration and employment of immigrants, work-based and education-based immigration, the availability of skilled labour, diversity in the labour market as well as social cohesion and equality. In this context, 'immigrants' include all new arrivals in Lapland, i.e. all those who have moved to the region in order to work or study or for family reasons as well as asylum seekers and individuals under international or temporary protection.</p> <p>Lapland's vision for immigration is as follows: Lapland is home for everyone. It is a good place to live, raise a family, work, run a business and study. Everyone can build their own style of life in Lapland. We welcome everyone who moves here with hospitality in early childhood education and school, in their place of employment or study, and on a personal level. We support both recent arrivals and more settled immigrants. Everyone is treated fairly. It is easy to move to Lapland and settle down here. Lapland has opportunities for everyone.</p> <p>Delivering the vision requires action on multiple fronts – just like building a house requires the skill of many trades. Firstly, we need to support those who are moving and have moved here, because laying down roots in a new place is not easy. Secondly, we need to recognise that for new arrivals to succeed in finding work and thriving at work, in business, at school and socially, the entire community needs to work together towards the same goals within a well-oiled service infrastructure. Thirdly, everything we do must be based on the premise that while every individual is unique, everyone deserves to be treated the same. Lapland's migration and immigration strategy sets out goals, key measures and progress indicators as well as procedures for execution and follow-up to achieve these three objectives. The implementation of Lapland's migration and immigration strategy 2030+ requires cooperation across different branches and levels of government, partnership between the public, private and third sector, and for everyone to get fully behind the agreed goals and measures. Both attention and action are required from political decision-makers, government authorities and individual citizens alike. More constructive dialogue is still needed between the various actors to agree on the exact division of labour and to turn concepts into reality.</p> <p>It is important to start the execution of the strategy by having each of the key actors familiarise themselves with its contents with a view to incorporating the strategy into their respective planning processes. The idea is for each key actor to pick out from the commonly agreed goals and priorities the ones that are strategically relevant to them. A special working group will be set up to manage, coordinate and oversee the execution of the strategy, in which each of the key actors involved in the implementation process will be represented. The strategy also identifies progress indicators against which its success can be measured.</p>		
Keywords		
migration, immigration, integration, migrants, immigrants, strategies		
ISBN (PDF)	ISSN (web publication)	URN
978-952-398-101-0	2242-2854	ISBN:978-952-398-101-0
www	Language	Page numbers
www.doria.fi/ely-keskus	Finnish	51

ELINVOIMAA ALUEELLE 3 | 2022

LAPPI – KOTI KAIKILLE:  
LAPIN MAAHANMUUTTOSTRATEGIA 2030+

Euroopan sosiaalirahaston rahoittama Koordinoiden  
rakennemuutokseen ja kohtaantoon –hanke  
Lapin elinkeino-, liikenne- ja ympäristökeskus

ISBN 978-952-398-101-0 (PDF)

ISSN 2242-2854 (verkojulkaisu)  
URN:ISBN:978-952-398-101-0

[www.doria.fi/ely-keskus](http://www.doria.fi/ely-keskus) | [www.ely-keskus.fi](http://www.ely-keskus.fi)

Vipuvoimaa  
EU:lta  
2014–2020



Koordinoiden  
rakennemuutokseen ja  
kohtaantoon