



Naiset ja miehet Suomessa 2011

Alkusanat

Julkaisu sisältää tilastotietoa naisten ja miesten asemasta ja sukupuolten välisestä tasa-arvosta Suomessa.

Sukupuolten tasa-arvoon liittyviä tilastoja on tarkasteltu pääasiassa Tilastokeskuksen aihealuejaon pohjalta, mutta mukana on myös tietoja muista lähteistä. Julkaisun on tarkoitus antaa näkemys siitä, millainen naisten ja miesten asema on yhteiskunnan eri osa-alueilla. Julkaisu ilmestyy myös englanninkielisenä.

Tammikuussa 2012

Jari Tarkoma
Tilastojohtaja
Henkilötilastot

*Tiedustelut:
+358 9 17 341
tasa-arvo.tilasto@tilastokeskus.fi*

*Kansi: Irene Koumolou
Kannen kuva: Hanna Varis
Taitto: Eeva-Liisa Repo*

©2013 Tilastokeskus

2., korjattu painos

*ISSN 1798-1751 (pdf)
ISBN 978-952-244-425-7 (pdf)*

Sisällys

Tasa-arvon kannalta tärkeitä vuosilukuja	4
1 Väestö ja perheet	6
2 Koulutus	21
3 Työelämä	37
4 Palkat	54
5 Tulot	59
6 Terveys ja liikunta	68
7 Väkivalta ja rikollisuus	89
8 Tietoyhteiskunta	96
9 Valta ja päätöksenteko	97
10 Ajankäyttö	111

Taulukoissa käytetyt symbolit

Ei mitään ilmoitettavaa	–
Suure pienempi kuin puolet käytetystä yksiköstä	0
Tietoa ei ole saatu tai se on liian epävarma esitettäväksi	

Pyöristyksistä johtuen taulukoiden summat eivät aina täsmää.

Tasa-arvon kannalta tärkeitä vuosilukuja

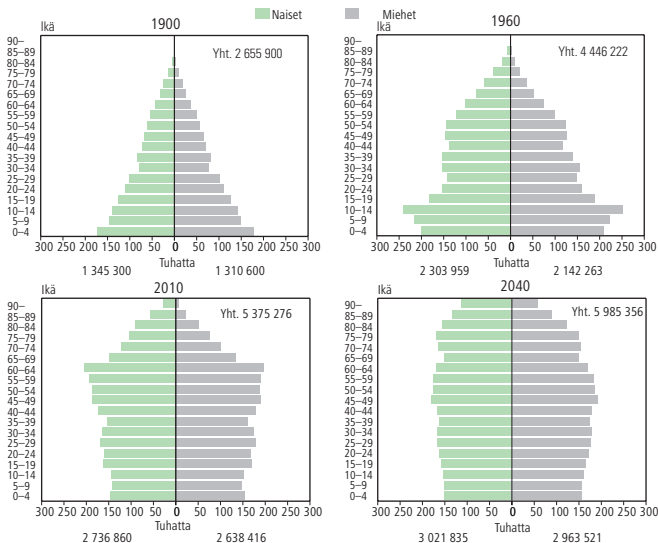
1864	Naimattomat 25-vuotiaat naiset tulivat täysivaltaisiksi
1878	Naisille ja miehille yhtäläinen perintöoikeus
1890	Ensimmäinen lastentarha perustettiin Helsingin Sörnäisiin
1901	Naiset saivat opiskeluoikeuden yliopistoissa samoilla ehdoilla kuin miehet
1906	Naisille äänioikeus valtiollisissa vaaleissa ensimmäisenä Euroopassa ja vaalikelpoisuus ensimmäisenä maailmassa
1907	Ensimmäiset naiset ensimmäisille valtiopäiville (19/200)
1908	Helsingin bordellit (16) suljettiin
1917	Yleinen äänioikeus kunnallisvaaleissa
1919	Vaimolle oikeus ansiotyöhön ilman aviomiehen suostumusta
1926	Laki naisten kelpoisuudesta valtion virkoihin Ensimmäinen naisministeri Suomen hallitukseen
1930	Avioliittolaki, jossa vaimo vapautettiin aviomiehen holhouksesta ja hänelle annettiin oikeus omaan omaisuuteen
1937	Äitiysavustuslaki
1943	Lakisääteinen kouluruokailu
1944	Laki kunnallisista äitiys- ja lastenneuvoloista sekä kunnallisista terveydenhoitajista
1961	E-pilleri hyväksyttiin
1962	Sama palkka samasta työstä -periaate sekä julkiselle että yksityiselle sektorille
1970	Laki raskauden keskeyttämisestä Ihmissuhde- ja sukupuolikasvatus peruskoulujen opetusohjelmaan
1972	Nainen toiseksi valtiovarainministeriksi
1975	Nainen oikeusministeriksi
1978	Vanhemmille oikeus jakaa keskenään vanhempainloma
1979	Suomen ensimmäiset turvakodit perustettiin Helsinkiin, Turkuun, Ouluun ja Kotkaan
1980	Laki isien oikeudesta jakaa vanhempainloma myös myöhemässä vaiheessa (voimaan 1.1.1982) Hallituksen ensimmäinen tasa-arvo-ohjelma
1985	Laki kotihoidon tuesta

Tasa-arvon kannalta tärkeitä vuosilukuja

1986	Suomi ratifioi YK:n Naisten oikeuksien sopimuksen Nainen sai oikeuden pitää oma sukunimensä myös avioliitossa Lapselle oikeus joko äitinsä tai isänsä sukunimeen
1987	Tasa-arvolaki
1988	Evankelis-luterilaisen kirkon ensimmäiset naispapit
1990	Alle 3-vuotiaille taattu oikeus kunnalliseen hoitopaikkaan Nainen puolustusministeriksi ensimmäisenä maailmassa
1992	Nainen yliopiston rehtoriksi Nainen Suomen Pankin pääjohtajaksi
1994	Nainen eduskunnan puhemieheksi
1995	Tasa-arvolain osittaisuudistus Laki naisten vapaaehtoisesta asepalveluksesta Nainen kansliapäälliköksi oikeusministeriöön ja ympäristöministeriöön Nainen ulkoministeriksi
1996	Nainen Helsingin kaupunginjohtajaksi Alle kouluikäisten oikeus kunnalliseen päivähoitoon Hallituksen tasa-arvo-ohjelma
2000	Nainen yliopiston kansleriksi (Turun yliopistoon) Nainen presidentiksi Nainen Suomen pankin johtokuntaan Ensimmäinen naisupseeri valmistui kadettikoulusta
2003	Nainen pääministeriksi
2005	Tasa-arvolain uudistus
2006	Nainen korkeimman oikeuden presidentiksi
2007	Hallituksessa ensimmäisen kerran naisenemmistö, 60 % ministereistä naisia
2009	Nainen Tasavallan presidentin kanslian kansliapäälliköksi
2010	Nainen evankelis-luterilaisen kirkon piispaksi
2011	Nainen valtiovarainministeriksi

1 Väestö ja perheet

1.1 Väestö iän mukaan 1900, 1960, 2010 (vuoden loppu) ja 2040 (ennuste)

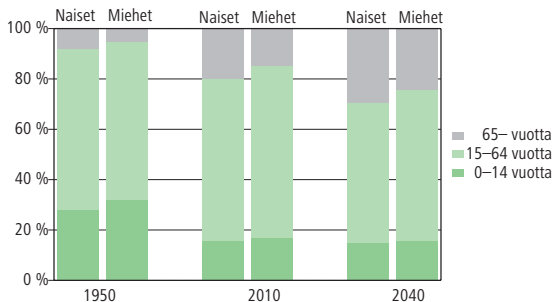


Vuonna 2010

- 100 vuotta täyttäneitä naisia oli 529 ja miehiä 93
- Naisten keski-ikä oli 42,8 vuotta ja miesten 40,0 vuotta

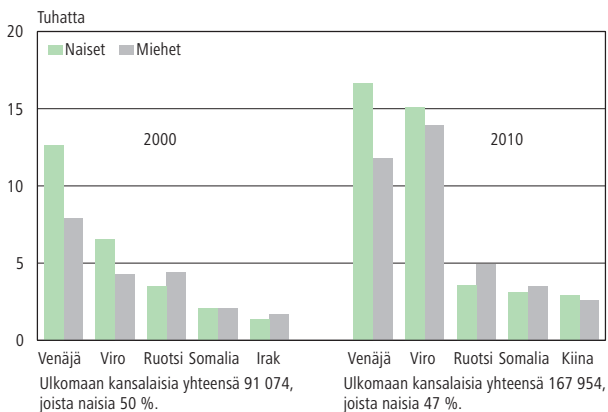
Lähde: Väestötilastot, Tilastokeskus

1.2 Väestö ikäryhmittäin 1950, 2010 (vuoden loppu) ja 2040 (ennuste)



Lähde: Väestötilastot, Tilastokeskus

1.3 Suomessa asuvien ulkomaan kansalaisten viisi suurinta ryhmää 2000 ja 2010



Lähde: Väestötilastot, Tilastokeskus

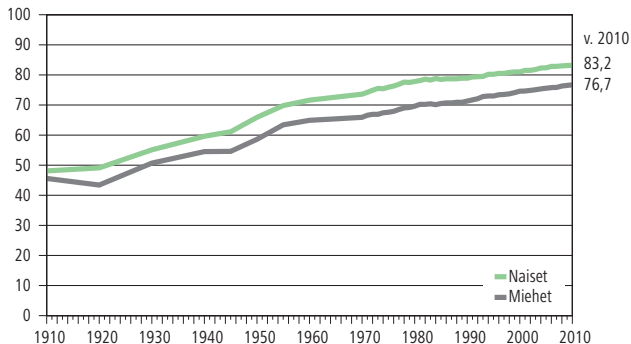
1 Väestö ja perheet

1.4 Ulkomaan kansalaiset Suomessa 31.12.2010, 20 suurinta ryhmää

	Yhteensä	Naiset	%	Miehet	%
Venäjä	28 426	16 625	58	11 801	42
Viro	29 080	15 129	52	13 951	48
Ruotsi	8 510	3 573	42	4 937	58
Somalia	6 593	3 108	47	3 485	53
Kiina	5 559	2 928	53	2 631	47
Irak	5 024	1 785	36	3 239	64
Thaimaa	5 021	4 356	87	665	13
Turkki	3 973	1 171	29	2 802	71
Saksa	3 715	1 494	40	2 221	60
Intia	3 468	1 286	37	2 182	63
Britannia	3 454	676	20	2 778	80
Entinen Serbia ja Montenegro	2 903	1 300	45	1 603	55
Vietnam	2 783	1 482	53	1 301	47
Iran	2 584	1 100	43	1 484	57
Afganistan	2 522	1 107	44	1 415	56
Yhdysvallat (USA)	2 483	907	37	1 576	63
Puola	2 241	1 015	45	1 226	55
Ukraina	2 103	1 087	52	1 016	48
Bosnia ja Hertsegovina	1 779	825	46	954	54
Muut yhteensä	45 733	18 387	40	27 346	60
Ulkomaan kansalaiset yhteensä	167 954	79341	47	88 613	53

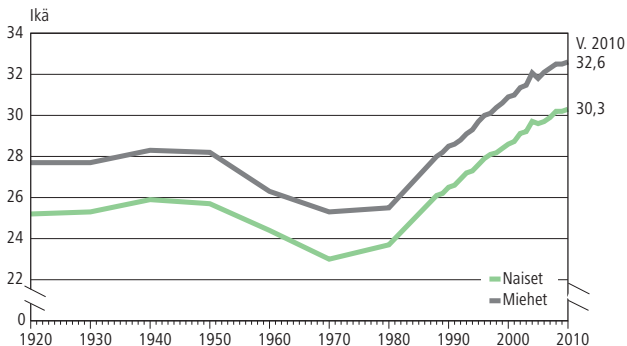
Lähde: Väestötilastot, Tilastokeskus

1.5 Vastasyntyneen elinajanodote 1910–2010



Lähde: Väestötilastot, Tilastokeskus

1.6 Ensimmäisen avioliiton solmineiden keski-ikä 1920–2010*



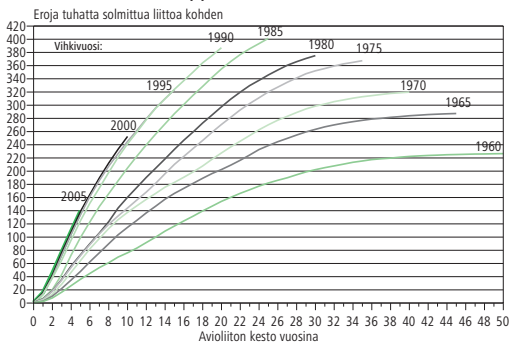
Vuonna 2010 avioliittoja solmittiin 29 952.
Perhetilaston mukaan vuonna 2010 perheistä 22 % oli avioliittoja.

Lähde: Väestötilastot, Tilastokeskus

* Selite korjattu 27.2.2013.

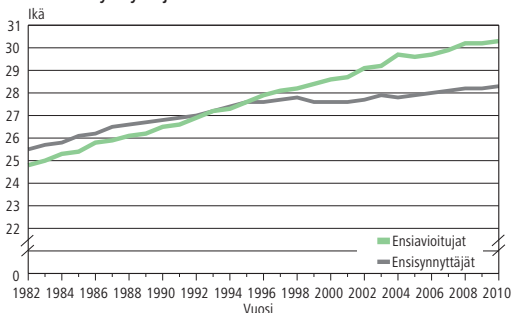
1 Väestö ja perheet

1.7 Avioerojen kertymä eri vuosina solmituissa avioliitoissa vuoden 2010 loppuun mennessä



Lähde: Väestötillastot, Tilastokeskus

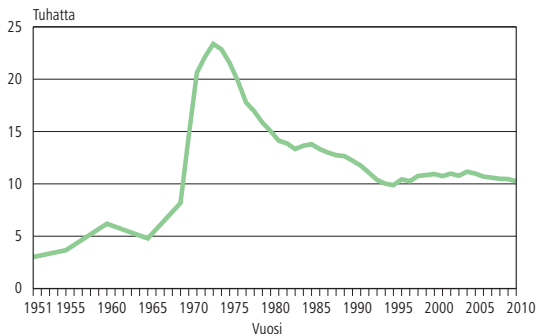
1.8 Ensimmäisen avioliiton solmineiden naisten ja ensisynnyttäjien keski-ikä 1982–2010



- Vuonna 2010 syntyi 60 980 lasta, joista avioliiton ulkopuolella 25 066 (41,1 %)
- Avioliittojen yleistyminen alkoi näkyä vuoden 1985 jälkeen
- Avioliitto solmitaan usein vasta ensimmäisen lapsen syntymän jälkeen
- Vuonna 2010 esikoisista syntyi 54,2 % avioliiton ulkopuolella
- Alle vuoden ikäisistä lapsista 7,7 % oli yksinhuoltajaäidin lapsia ja 0,1 % yksinhuoltajaisän lapsia vuonna 2010
- Yksinhuoltajien lapsiperheitä vuonna 2010 oli 117 782. Niistä naisten huoltamia oli 86,6 prosenttia ja miesten huoltamia 13,4 prosenttia

Lähde: Väestötillastot, Tilastokeskus

1.9 Raskauden keskeytykset 1951–2010, lkm

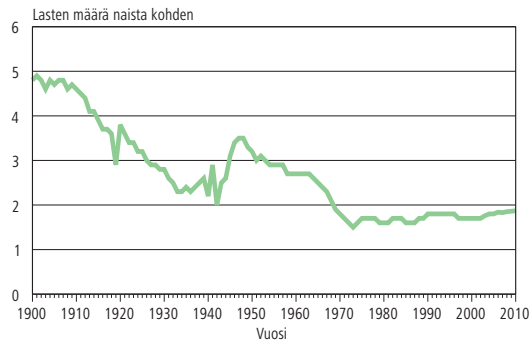


E-pilleri hyväksyttiin 1961.

Laki raskauden keskeytyksestä tuli voimaan 1970.

Lähde: Terveystieteiden tutkimuskeskus

1.10 Kokonaishedelmällisyysluku 1900–2010



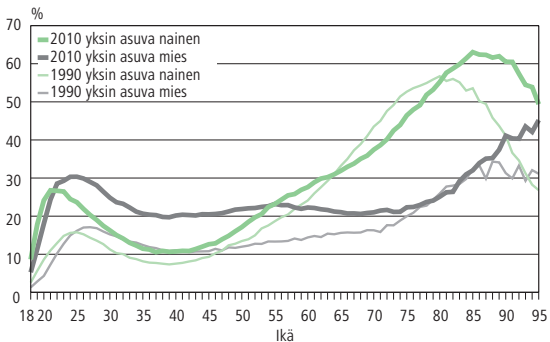
Vuonna 2010

- 40–49 -vuotiaista naisista 80,9 % oli synnyttänyt lapsen
- 40–49 -vuotiaat äidit olivat synnyttäneet keskimäärin 2,4 lasta äitiä kohden
- 40–49 -vuotiaat naiset olivat synnyttäneet keskimäärin 1,9 lasta naista kohden

Lähde: Väestötilastot, Tilastokeskus

1 Väestö ja perheet

1.11 Yksin asuvien osuus ikäluokasta 1990 ja 2010



Lähde: Väestötalastot, Tilastokeskus

1.12 Perheet tyypeittäin 1950–2010

Vuosi	Lkm perheitä yhteensä	Avio-pari	Avo-pari	Äiti ja lapsia	Isä ja lapsia	Rekisteröity pari	Yhteensä	Perheväestön osuus	Perheen keski-koko
		%	%	%	%	%	%	%	
1950	930 572	82,8	0,0	14,8	2,4	—	100	85,8	3,72
1960	1 036 270	85,6	0,0	14,8	1,9	—	100	86,7	3,72
1970	1 153 878	85,2	2,3	14,8	1,6	—	100	86,7	3,45
1980	1 278 102	79,3	8,0	11,0	1,7	—	100	84,0	3,15
1990	1 365 341	73,6	13,8	10,8	1,8	—	100	82,1	3,00
2000	1 401 963	67,8	18,7	11,4	2,1	—	100	78,2	2,89
2001	1 407 759	67,4	19,3	11,3	2,1	—	100	77,9	2,87
2002	1 411 947	67,1	19,7	11,1	2,1	0,0	100	77,6	2,86
2003	1 415 104	66,8	20,0	11,0	2,1	0,0	100	77,4	2,85
2004	1 420 781	66,9	20,4	10,9	2,1	0,0	100	77,1	2,84
2005	1 426 002	66,6	20,6	10,7	2,1	0,0	100	76,8	2,83
2006	1 431 376	66,4	20,9	10,6	2,0	0,0	100	76,6	2,82
2007	1 437 709	66,3	21,2	10,5	2,0	0,0	100	76,3	2,81
2008	1 444 386	66,3	21,3	10,4	2,0	0,0	100	76,1	2,81
2009	1 450 488	66,1	21,4	10,3	2,1	0,1	100	75,9	2,80
2010	1 455 073	66,0	21,5	10,3	2,1	0,1	100	75,6	2,79

Lähde: Väestötalastot, Tilastokeskus

1.13 Lapsiperheet tyypeittäin 1950–2010

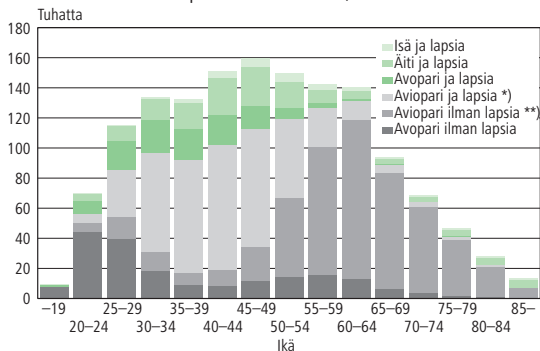
Vuosi	Lkm	%					Yhteensä
		Lapsi- perheitä yhteensä	Aviopari ja lapsia	Avopari ja lapsia	Äiti ja lapsia	Isä ja lapsia	
1950	599 329	85,9	..	12,4	1,7	–	100
1960	678 046	88,7	..	9,9	1,3	–	100
1970	677 035	88,9	0,9	9,0	1,2	–	100
1980	688 732	83,1	4,7	10,9	1,4	–	100
1985	659 052	81,0	6,3	11,3	1,5	–	100
1990	640 637	76,6	9,4	12,3	1,7	–	100
1992	647 571	74,0	10,8	13,4	1,9	–	100
1993	647 123	72,8	11,3	13,9	1,9	–	100
1994	643 799	71,4	11,7	14,8	2,0	–	100
1995	639 610	70,2	12,3	15,4	2,1	–	100
1996	635 034	69,1	12,9	15,8	2,2	–	100
1997	630 472	68,0	13,7	16,1	2,2	–	100
1998	625 392	67,0	14,3	16,4	2,3	–	100
1999	619 641	65,9	15,0	16,8	2,4	–	100
2000	612 627	65,1	15,5	17,0	2,4	–	100
2001	605 322	64,3	16,1	17,2	2,4	–	100
2002	598 917	63,7	16,6	17,2	2,4	0,0	100
2003	595 027	63,0	17,1	17,4	2,5	0,0	100
2004	592 809	62,6	17,4	17,4	2,5	0,0	100
2005	591 528	62,3	17,7	17,4	2,5	0,0	100
2006	589 448	62,0	18,1	17,4	2,6	0,0	100
2007	587 767	61,7	18,3	17,4	2,6	0,0	100
2008	585 224	61,7	18,3	17,4	2,6	0,0	100
2009	584 172	61,4	18,4	17,5	2,7	0,0	100
2010	582 360	61,3	18,4	17,5	2,7	0,0	100

Lapsiperhe on perhe, johon kuuluu vähintään yksi kotona asuva alle 18-vuotias lapsi.

Lähde: Väestötilastot, Tilastokeskus

1 Väestö ja perheet

1.14 Perheet tyypeittäin vaimon/äidin iän mukaan 2010 (isä ja lapsia -perheet isän iän mukaan, rekisteröidyt parit nuoremman osapuolen iän mukaan)

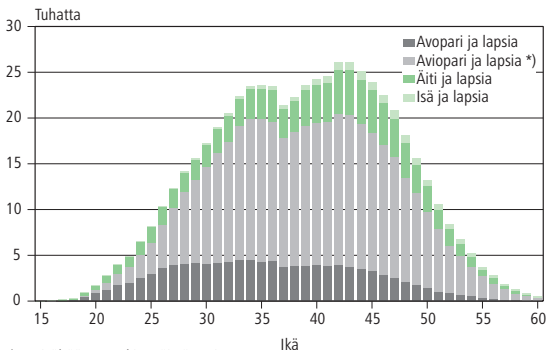


*) sis. 281 rekisteröityä paria

***) sis. 1 320 rekisteröityä paria

Lähde: Väestötilastot, Tilastokeskus

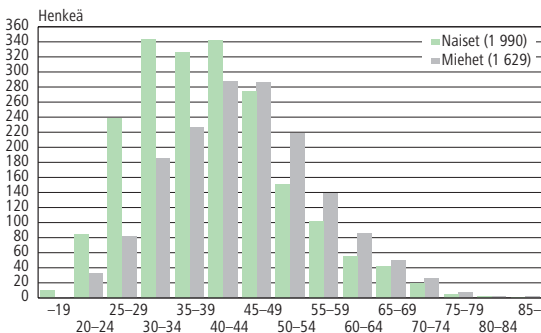
1.15 Lapsiperheet tyypeittäin äidin/yksinhuoltajaisän iän mukaan 2010



*) sisältää 267 rekisteröityä paria

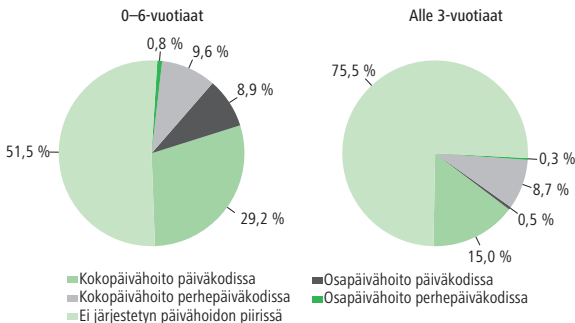
Lähde: Väestötilastot, Tilastokeskus

1.16 Rekisteröidyssä parisuhteessa olevat iän mukaan 31.12.2010



Lähde: Väestötilastot, Tilastokeskus

1.17 Lasten päivähoito 2010 Prosentteina samanikäisistä



Lähde: Kuntataloustilastot, Tilastokeskus

1 Väestö ja perheet

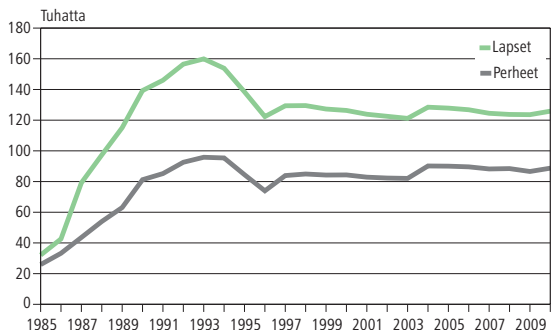
1.18 Lapsia järjestetyssä päivähoidossa 2010

Lkm		Alle 3- vuotiaat	3–6- vuotiaat	0–6- vuotiaat
Kokopäivähoito	Päiväkoti	27 383	95 176	122 559
	Perhepäivähoito	15 930	24 232	40 142
Osapäivähoito	Päiväkoti	892	36 227	37 119
	Perhepäivähoito	575	2 822	3 397
% samanikäisistä				
Kokopäivähoito	Päiväkoti	15,0	40,2	29,2
	Perhepäivähoito	8,7	10,2	9,6
Osapäivähoito	Päiväkoti	0,5	15,3	8,9
	Perhepäivähoito	0,3	1,2	0,8

7- ja yli 7-vuotiaista oli kokopäivähoitossa päiväkodissa 247 ja perhepäivähoitossa 89 osapäivähoitossa päiväkodissa oli 810 ja perhepäivähoitossa 384 lasta.

Lähde: Kuntaloustitilastot, Tilastokeskus

1.19 Pienten lasten hoidon tukien saajat 1985–2010 (lkm joulukuussa)



Lähde: Kela

1.20 Maksetut pienten lasten hoidon tuet 1985–2010 (vuoden 2010 rahana)

Vuosi	Milj. euroa							
	Perusosa	Lisäosa	Sisaruskorotus	Hoitoraha	Hoitolisä	Osittainen tuki / ositt. hoitoraha	Kunnallinen lisä	Yhteensä
1985	51,8	3,0	2,5					57,4
1986	114,2	7,4	4,0				1,4	127,0
1987	160,3	32,8	28,1				5,8	227,0
1988	188,0	45,2	31,9				6,5	271,6
1989	220,3	55,1	35,6			1,8	35,9	348,6
1990	293,4	71,7	40,3			2,0	119,8	527,1
1991	336,8	93,8	45,3			2,3	122,3	600,5
1992	429,8	144,2	56,6			2,5	76,6	709,7
1993	440,4	163,6	58,8			1,9	33,8	698,5
1994	449,4	172,0	61,3			1,7	16,0	700,4
1995	416,3	158,0	59,0			1,6	12,2	647,1
1996	270,6	98,0	40,2			1,3	20,0	430,1
1997	149,6	52,1	22,3	117,9	52,2	1,2	33,5	428,9
1998				295,1	134,7	1,1	50,8	481,6
1999				285,5	127,6	1,1	50,4	464,6
2000				275,8	118,1	1,2	50,3	445,3
2001				265,8	106,6	1,4	52,5	426,3
2002				260,1	98,1	1,6	56,0	415,8
2003				254,4	90,7	1,8	57,1	404,1
2004				250,3	83,6	5,2	59,3	398,3
2005				286,7	77,2	9,7	62,7	436,4
2006				282,8	71,0	9,4	63,4	426,5
2007				278,6	63,0	9,2	64,8	415,5
2008				268,1	53,7	8,9	68,0	398,7
2009				288,1	50,9	8,5	84,5	432,0
2010				292,0	49,1	11,5	91,5	444,1

Lähde: Kela

1 Väestö ja perheet

1.21 Lapsen huolto, tapaamisoikeus ja asuminen vuosina 2005–2010

	2005	2006	2007
Sopimuksia lapsen huollosta vuoden aikana			
Sopimuksia yhteisestä huollosta	31 435	31 794	31 768
Sopimuksia yhteisestä huollosta parisuhdepuolisille	–	–	–
Sopimuksia huollosta yksin äidille	2 365	2 161	2 269
Sopimuksia huollosta yksin isälle	302	275	322
Yhteensä	34 102	34 230	34 359
Sopimuksia tapaamisoikeudesta vuoden aikana			
Yhteensä	17 040	16 893	17 710
Sopimuksia asumisesta vuoden aikana			
Äidin luona	15 125	14 215	14 661
Isän luona	3 405	3 020	3 282
Yhteensä	18 530	17 235	17 943
	2008	2009	2010
Sopimuksia lapsen huollosta vuoden aikana			
Sopimuksia yhteisestä huollosta	32 798	32 808	32 863
Sopimuksia yhteisestä huollosta parisuhdepuolisille	–	–	24
Sopimuksia huollosta yksin äidille	2 164	2 115	2 092
Sopimuksia huollosta yksin isälle	279	300	287
Yhteensä	35 241	35 224	35 269
Sopimuksia tapaamisoikeudesta vuoden aikana			
Yhteensä	18 352	19 409	19 920
Sopimuksia asumisesta vuoden aikana			
Äidin luona	14 670	14 902	15 297
Isän luona	3 065	3 138	3 257
Yhteensä	17 735	18 040	18 554

Lähde: Terveyden ja hyvinvoinnin laitos

1.22 Vanhempainpäivärahat iän mukaan 2010

	Vanhempainpäivä- rahat		Vanhempainpäivä- rahopäivät		Keskim. päiväkorvaus euroa/pv
	1 000 euroa	%	Kpl	%	
Äidit					
-19	4 098	0,5	175 645	1,1	23,3
20-24	68 824	7,9	1 986 996	12,8	34,6
25-29	231 921	26,8	4 589 720	29,6	50,5
30-34	329 310	38,0	5 257 118	33,9	62,6
35-39	179 294	20,7	2 678 586	17,3	66,9
40-	52 962	6,1	803 595	5,2	65,9
Kaikki	866 409	100,0	15 491 660	100,0	55,9
Isät					
-19	44	0,0	1 635	0,1	26,9
20-24	2 479	2,7	52 152	4,4	47,5
25-29	15 750	17,3	242 136	20,6	65,0
30-34	34 047	37,4	427 957	36,4	79,6
35-39	24 378	26,8	282 817	24,1	86,2
40-	14 375	15,8	169 240	14,4	84,9
Kaikki	91 073	100,0	1 175 937	100,0	77,4

Lähde: Lapsiperhe-etuustilasto, Kela

1 Väestö ja perheet

1.23 Naisten osuus maahanmuutossa kansalaisuustyyppin mukaan 1995–2010

Vuosi	Naisten osuus (%)		
	Yhteensä	Ulkomaan kansalaiset	Suomen kansalaiset
1995	50,8	51,4	49,9
2000	50,3	50,8	49,6
2005	49,3	48,0	51,1
2006	48,3	46,9	50,6
2007	47,2	45,6	50,4
2008	45,5	43,9	48,9
2009	47,8	46,6	50,2
2010	47,5	45,9	51,3

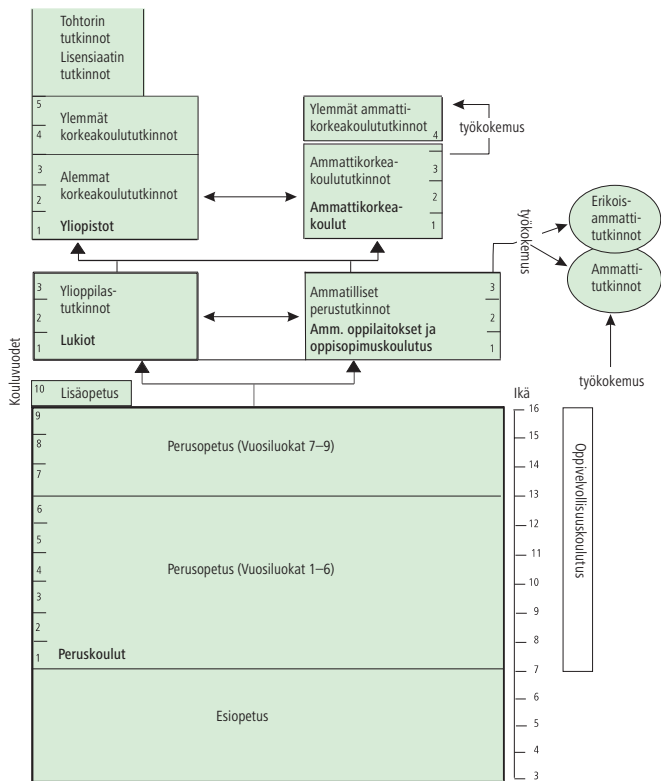
Lähde: Väestötilastot, Tilastokeskus

1.24 Naisten osuus maastamuutossa kansalaisuustyyppin mukaan 1995–2010

Vuosi	Naisten osuus (%)		
	Yhteensä	Ulkomaan kansalaiset	Suomen kansalaiset
1995	50,4	41,8	52,1
2000	50,7	44,2	53,4
2005	51,2	42,2	53,6
2006	50,1	41,8	52,6
2007	50,1	41,5	52,9
2008	48,8	40,7	52,8
2009	48,5	37,8	53,8
2010	50,8	42,1	53,9

Lähde: Väestötilastot, Tilastokeskus

2.1 Suomen koulujärjestelmä



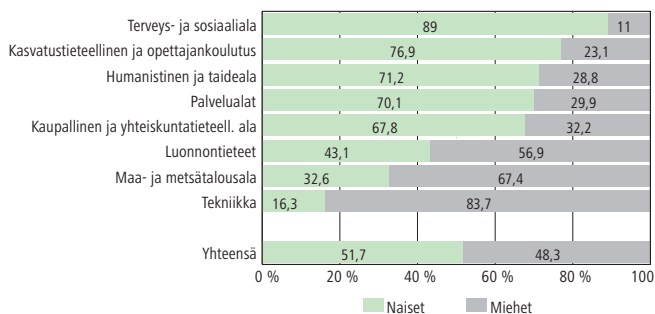
2 Koulutus

2.2 15 vuotta täyttänyt väestö koulutusasteen mukaan 2009

	Yhteensä Lkm	Naiset	Miehet	Naiset %	Miehet %
Ei perusasteen jälk. tutkintoa	1 508 061	765 048	743 013	33,4	34,2
Tutkinnon suorittaneita	2 955 043	1 526 809	1 428 234	66,6	65,8
Keskiaste	1 736 173	836 331	899 842	36,5	41,4
Korkea-aste	1 218 870	690 478	528 392	30,1	24,3
Alin korkea-aste	477 211	291 481	185 730	12,7	8,6
Alempi korkeakouluaste	376 678	207 072	169 606	9,0	7,8
Ylempi korkeakouluaste	330 097	177 981	152 116	7,8	7,0
Tutkijakoulutusaste	34 884	13 944	20 940	0,6	1,0
Lisensiaattitutkinto	9 579	3 890	5 689	0,2	0,3
Tohtorintutkinto	25 305	10 054	15 251	0,4	0,7
Yhteensä	4 463 104	2 291 857	2 171 247	100,0	100,0

Lähde: Oppilaitostilastot, Tilastokeskus

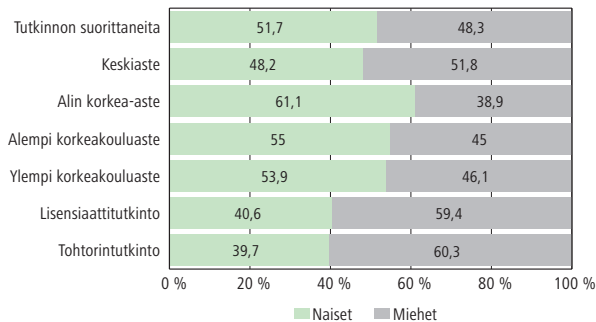
2.3 Ammatillisen tutkinnon ja korkeakoulututkinnon suorittanut väestö koulutusalan mukaan 2009 (ammatilliset oppilaitokset, ammattikorkeakoulu ja yliopistot)



Lähde: Oppilaitostilastot, Tilastokeskus

2.4 Tutkinnon suorittaneet 15 vuotta täyttäneestä väestöstä koulutusasteittain 2009

Naisten ja miesten osuudet tutkinnoista



Lähde: Oppilaitostilastot, Tilastokeskus

2 Koulutus

2.5 Perusasteen jälkeisen tutkinnon suorittanut väestö iän mukaan 2009

Ikä	Tutkinnon suorittaneita Lkm			Osuus ikäryhmästä %	
	Yhteensä	Naiset	Miehet	Naiset	Miehet
15–19	44 584	22 541	22 043	13,7	12,9
20–24	261 640	131 713	129 927	83,1	78,3
25–29	288 752	146 767	141 985	87,6	80,2
30–34	292 611	147 835	144 776	89,9	83,4
35–39	264 050	134 813	129 237	88,8	81,3
40–44	304 831	156 674	148 157	88,7	81,3
45–49	321 369	165 586	155 783	88,4	81,5
50–54	301 096	156 197	144 899	82,8	76,5
55–59	279 908	144 780	135 128	74,0	70,2
60–64	246 468	126 966	119 502	62,8	61,3
65–69	138 019	71 912	66 107	53,0	53,9
70–74	93 241	49 998	43 243	40,4	42,7
75–79	57 725	32 317	25 408	30,6	34,2
80–84	35 956	21 729	14 227	24,3	28,9
85–	24 793	16 981	7 812	21,1	27,8
Yhteensä	2 955 043	1 526 809	1 428 234	66,6	65,8

20–64-vuotiaista naisista 82,3 prosenttia ja miehistä 76,9 prosenttia oli suorittanut perusasteen jälkeisen tutkinnon vuonna 2009.

Lähde: Oppilaitostilastot, Tilastokeskus

2.6 Korkeakoulututkinnon suorittanut väestö iän mukaan 2009 (koulutusasteet 6–8)

Ikä	Korkeakoulututkinnon suorittaneita Lkm			Osuus ikäryhmästä %	
	Yhteensä	Naiset	Miehet	Naiset	Miehet
15–19	3	3	0	0,0	0,0
20–24	16 310	13 135	3 175	8,3	1,9
25–29	106 475	66 724	39 751	39,8	22,5
30–34	125 787	73 718	52 069	44,8	30,0
35–39	89 740	50 029	39 711	32,9	25,0
40–44	79 864	43 101	36 763	24,4	20,2
45–49	71 376	37 236	34 140	19,9	17,9
50–54	63 821	31 670	32 151	16,8	17,0
55–59	56 093	26 016	30 077	13,3	15,6
60–64	52 171	22 358	29 813	11,1	15,3
65–69	32 261	13 646	18 615	10,1	15,2
70–74	20 493	8 625	11 868	7,0	11,7
75–79	13 402	5 811	7 591	5,5	10,2
80–84	8 390	3 945	4 445	4,4	9,0
85–	5 473	2 980	2 493	3,7	8,9
Yhteensä	741 659	398 997	342 662	17,4	15,8

Lähde: Oppilaitostilastot, Tilastokeskus

2 Koulutus

2.7 Tutkijakoulutusasteen suorittanut väestö 1975–2009

	Lisensiaatin- ja tohtorintutkinnon suorittaneet				
	Lkm			%	
	Yhteensä	Naiset	Miehet	Naiset	Miehet
1975	5 978	926	5 052	15	85
1980	8 012	1 387	6 625	17	83
1985	10 018	1 993	8 025	20	80
1990	12 990	2 962	10 028	23	77
1995	17 542	4 777	12 765	27	73
2000	23 248	7 487	15 761	32	68
2001	24 480	8 124	16 356	33	67
2002	25 652	8 738	16 914	34	66
2003	26 869	9 387	17 482	35	65
2004	28 141	10 063	18 078	36	64
2005	29 429	10 781	18 648	37	63
2006	30 722	11 474	19 248	37	63
2007	32 115	12 274	19 841	38	62
2008	33 520	13 148	20 372	39	61
2009	34 884	13 944	20 940	40	60

Vuonna 2009:

Yliopistoissa suoritettiin 307 lisensiaatintutkintoa ja 1 642 tohtorintutkintoa.

Lisensiaatin tutkinnoista oli naisten suorittamia 54,4 prosenttia ja tohtorin tutkinnoista 52,4 prosenttia.

Lähde: Oppilaitostilastot, Tilastokeskus

2.8 Ammatillisen koulutuksen opiskelijat ja tutkinnot 2010

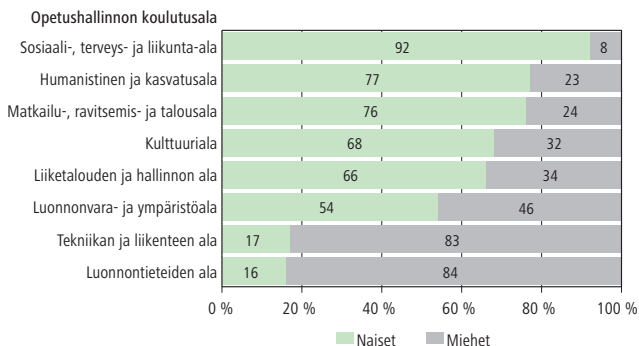
Opetushallinnon koulutusala	Opiskelijoita				
	Lkm			%	
	Yhteensä	Naiset	Miehet	Naiset	Miehet
Humanistinen ja kasvatusala	2 388	1 843	545	77	22
Kulttuuriala	10 155	6 646	3 509	65	34
Liiketalouden ja hallinnon ala	14 804	9 070	5 734	61	38
Luonnontieteiden ala	4 686	613	4 073	13	85
Tekniikan ja liikenteen ala	56 631	10 201	46 430	18	82
Luonnonvara- ja ympäristöala	7 015	3 796	3 219	54	47
Sosiaali-, terveys- ja liikunta-ala	20 773	18 387	2 386	89	9
Matkailu-, ravitsemis- ja talousala	16 296	11 753	4 543	72	26
Muu koulutus	1 022	199	823	19	80
Yhteensä	133 770	62 508	71 262	47	54

Opetushallinnon koulutusala	Tutkintoja				
	Lkm			%	
	Yhteensä	Naiset	Miehet	Naiset	Miehet
Humanistinen ja kasvatusala	633	488	145	77	23
Kulttuuriala	2 508	1 698	810	68	32
Liiketalouden ja hallinnon ala	3 539	2 323	1 216	66	34
Luonnontieteiden ala	1 201	188	1 013	16	84
Tekniikan ja liikenteen ala	14 517	2 433	12 084	17	83
Luonnonvara- ja ympäristöala	1 697	917	780	54	46
Sosiaali-, terveys- ja liikunta-ala	5 180	4 780	400	92	8
Matkailu-, ravitsemis- ja talousala	3 910	2 989	921	76	24
Muu koulutus	616	115	501	19	81
Yhteensä	33 801	15 931	17 870	47	53

Lähde: Oppilaitostilastot, Tilastokeskus

2 Koulutus

2.9 Vuonna 2010 ammatillisissa oppilaitoksissa tutkinnon suorittaneet koulutusalan mukaan



Lähde: Oppilaitostilastot, Tilastokeskus

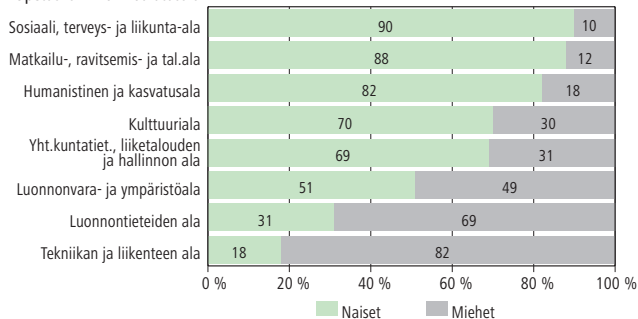
2.10 Ammattikorkeakoulujen opiskelijat ja tutkinnot koulutusaloittain 2010

Opetushallinnon koulutusala	Opiskelijoita			Tutkintoja		
	Lkm	%		Lkm	%	
	Yhteensä	Naiset	Miehet	Yhteensä	Naiset	Miehet
Humanistinen ja kasvatusala	1 579	78	22	254	82	18
Kulttuuriala	12 195	68	32	1 944	70	30
Yhteiskuntatieteiden, liiketalouden ja hallinnon ala	27 905	61	39	4 331	69	31
Luonnontieteiden ala	5 944	24	76	903	31	69
Tekniikan ja liikenteen ala	41 240	15	85	5 348	18	82
Luonnonvara- ja ympäristöala	4 386	48	52	599	51	49
Sos., terveys- ja liikunta-ala	36 562	87	13	7 068	90	10
Matkailu-, ravitsemis- ja tal.ala	8 924	79	21	1 444	88	12
Muu koulutus	117	11	89	8	13	88
Yhteensä	138 852	54	46	21 899	63	37

Lähde: Oppilaitostilastot, Tilastokeskus

2.11 Vuonna 2010 ammattikorkeakouluissa tutkinnon suorittaneet koulutusalan mukaan

Opetushallinnon koulutusala



Lähde: Oppilaitostilastot, Tilastokeskus

2 Koulutus

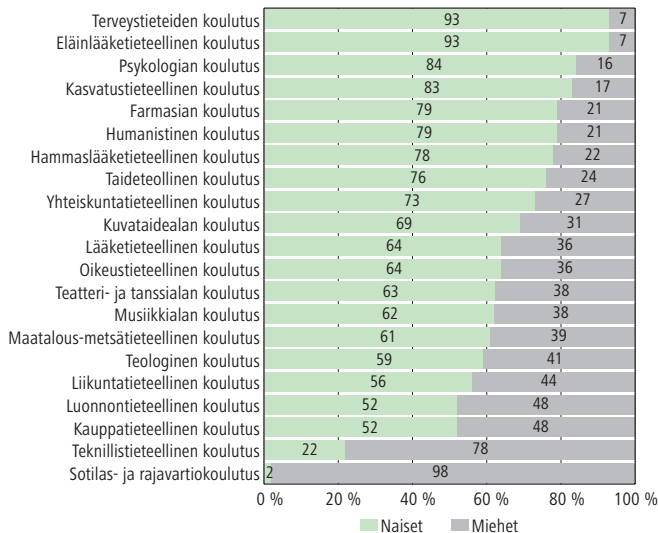
2.12 Yliopistojen opiskelijat ja yliopistoissa suoritettut tutkinnot opintoaloittain 2010

Opintoala ¹⁾	Opiskelijoita			Tutkinnot		
	Lkm	%		Lkm	%	
	Yhteensä	Naisia	Miehiä	Yhteensä	Naisia	Miehiä
Sotilas- ja rajavartiokoulutus	680	3	97	127	2	98
Teologinen koulutus	2 835	58	42	450	59	41
Humanistinen koulutus	25 793	75	25	3 950	79	21
Taideteollinen koulutus	2 919	66	34	425	76	24
Musiikkialan koulutus	1 367	58	42	267	62	38
Teatteri- ja tanssialan koulutus	405	56	44	88	63	38
Kasvatustieteellinen koulutus	13 803	81	19	2 829	83	17
Liikuntatieteellinen koulutus	825	48	52	195	56	44
Yhteiskuntatieteellinen koulutus	18 333	67	33	2 785	73	27
Psykologian koulutus	1 941	80	20	458	84	16
Terveystieteiden koulutus	2 936	89	11	592	93	7
Oikeustieteellinen koulutus	4 690	58	42	1 049	64	36
Kauppatieteellinen koulutus	19 312	45	55	3 250	52	48
Luonnontieteellinen koulutus	24 867	43	57	3 079	52	48
Maatalous-metsätieteellinen koulutus	3 427	58	42	638	61	39
Teknillistieteellinen koulutus	32 670	22	78	6 779	22	78
Lääketieteellinen koulutus	8 935	63	37	1 419	64	36
Hammaslääketieteellinen koulutus	934	67	33	125	78	22
Eläinlääketieteellinen koulutus	653	89	11	154	93	7
Farmasian koulutus	1 818	75	25	423	79	21
Kuvataidealan koulutus	261			36	69	31
Opintoalat yhteensä	169 404	54	46	29 118	58	42

1) Vuoden 1995 opetushallituksen luokitus

Lähde: *Oppilaitostilastot, Tilastokeskus*

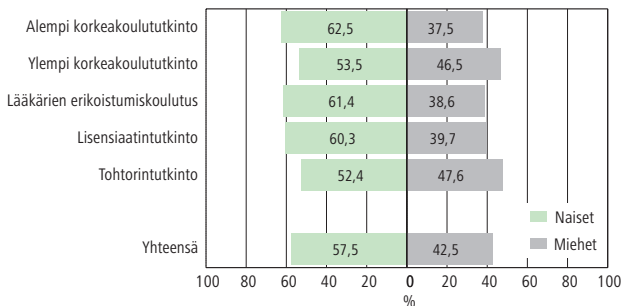
2.13 Yliopistoissa suoritetut tutkinnot opintoaloittain 2010



Lähde: Oppilaitostilastot, Tilastokeskus

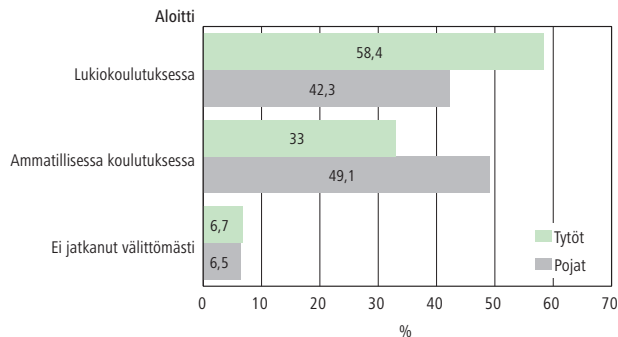
2 Koulutus

2.14 Yliopistoissa suoritettut tutkinnot koulutusasteen mukaan 2010



Lähde: Oppilaitostilastot, Tilastokeskus

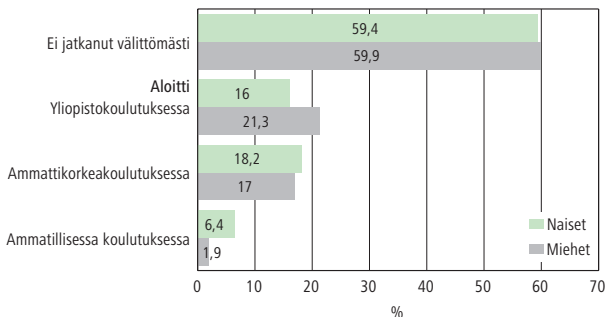
2.15 Peruskoulun päättäneiden sijoittuminen välittömästi opiskelemaan 2009



Peruskoulun 9. Luokan päättäneitä tyttöjä 31 612 ja poikia 32 525.

Lähde: Oppilaitostilastot, Tilastokeskus

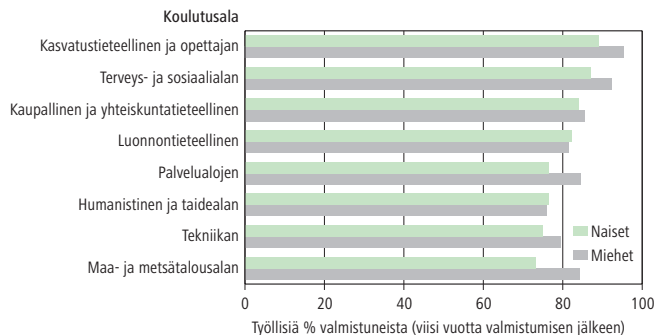
2.16 Vuoden 2009 ylioppilaiden sijoittuminen koulutukseen samana vuonna



Vuonna 2009 ylioppilastutkinnon suorittaneita naisia 19 063 ja miehiä 13 948.

Lähde: Oppilaitostilastot, Tilastokeskus

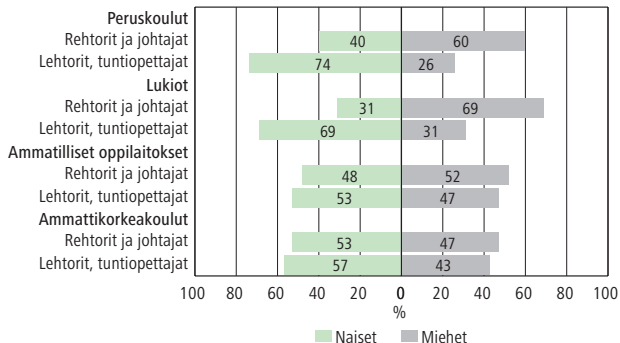
2.17 Vuonna 2004 tutkinnon suorittaneiden työllisyys koulutusaloittain vuoden 2009 lopussa



Lähde: Oppilaitostilastot, Tilastokeskus

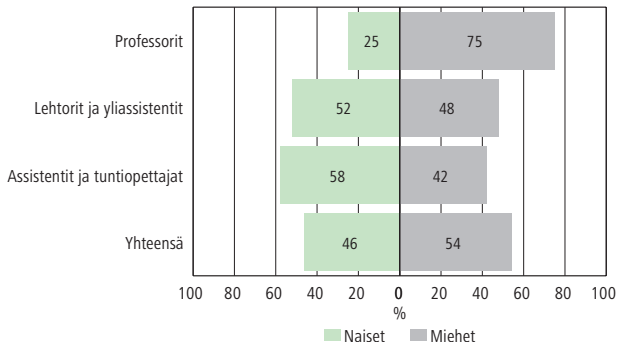
2 Koulutus

2.18 Peruskoulujen, lukioiden, ammatillisten oppilaitosten ja ammattikorkeakoulujen opettajat 2008



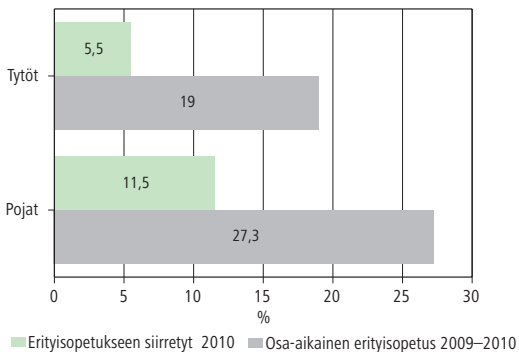
Lähde: Oppilaitostilastot, Tilastokeskus

2.19 Yliopistojen opettajat 2008



Lähde: Oppilaitostilastot, Tilastokeskus

2.20 Erityisopetukseen siirrettyjen ja osa-aikaista erityisopetusta saaneiden osuus kaikista peruskoululaisista vuonna 2010 ja lukuvuonna 2009–2010, %



Lähde: Oppilaitostilastot, Tilastokeskus

2 Koulutus

2.21 Naisten vapaaehtoinen asepalvelus 1995–2011

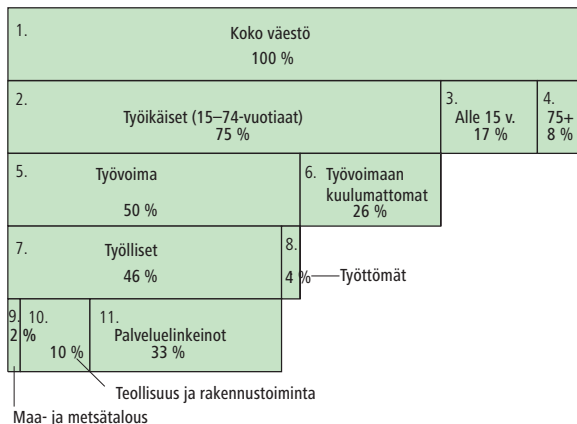
	Hakijat	Palvelukseen astuneet
1995	793	25
1996	679	282
1997	705	508
1998	444	440
1999	555	423
2000	517	437
2001	456	477
2002	508	389
2003	471	423
2004	543	372
2005	431	397
2006	430	304
2007	494	368
2008	469	403
2009	522	398
2010	555	409
2011	682	503

Hakeutuminen naisten vapaaehtoiseen asepalvelukseen on kerran vuodessa. Keväisin pidettävissä valintatilaisuuksissa naiset määrätään palvelukseen kolmeen seuraavaan saapumiserään eli kahdelle vuodelle jakautuneena. Siksi voi samana vuonna palvelukseen astua enemmän naisia kuin on hakijoita. Lukujen erotus taas johtuu etupäässä hyväksytytjen omista peruutuksista, vain pieni osa karsinnasta.

Vuodesta 1995 on reserviin koulutettu 5 215 naista.

Lähde: Pääesikunta

3.1 Väestön pääryhmiä työvoimatutkimuksen mukaan 2010



		Lkm		
		Yhteensä	Naiset	Miehet
1.	Koko väestö	5 363 000	2 732 000	2 632 000
2.	Työikäinen väestö (15–74-vuotiaat)	4 044 000	2 020 000	2 024 000
3.	Alle 15-vuotiaat	888 000	434 000	454 000
4.	75 vuotta täyttäneet	431 000	277 000	154 000
5.	Työvoima	2 672 000	1 287 000	1 385 000
6.	Työvoimaan kuulumaton 15–74-vuotias väestö	1 372 000	639 000	733 000
7.	Työlliset	2 447 000	1 188 000	1 259 000
8.	Työttömät	224 000	98 000	126 000
9.	Maa- ja metsätalous	115 000	33 000	82 000
10.	Teollisuus ja rakennustoiminta	560 000	117 000	443 000
11.	Palveluelinkeinot	1 762 000	1 032 000	729 000

Lähde: Työvoimatutkimus, Tilastokeskus

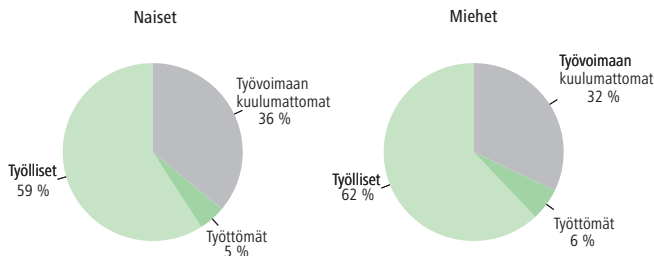
3 Työelämä

3.2 Naiset ja miehet työelämässä 2010 (15–74-vuotiaat)

	1 000 henkeä			% -osuudet		
	Yhteensä	Naiset	Miehet	Yhteensä	Naiset	Miehet
15–74-vuotiaat	4 043	2 020	2 024	100	50,0	50,1
Työelämän ulkopuolella	1 372	733	639	100	53,4	46,6
Työelämässä	2 672	1 287	1 385	100	48,2	51,8
– työlliset	2 447	1 188	1 259	100	48,5	51,5
– työttömät	224	98	126	100	43,8	56,3
Työllisyysaste 15–64-vuotiaat, %	67,8	66,9	68,7			
Työttömyysaste, %	8,4	7,6	9,1			
TYÖLLISET:	2 447	1 188	1 259	100	48,5	51,5
Työaika						
– osa-aikatyö	358	232	125	100	64,8	34,9
– kokoaikatyö	2 087	955	1 133	100	45,8	54,3
Työnantaja	2 447	1 188	1 259	100	48,5	51,5
Yksityinen	1 774	704	1 070	100	39,7	60,3
Julkinen	663	478	185	100	72,1	27,9
– kunta	510	399	111	100	78,2	21,8
– valtio	153	79	74	100	51,6	48,4
Tuntematon	10	6	4	100	60,0	40,0
Ammattiasema/ sosioekonominen asema	2 447	1 188	1 259	100	48,5	51,5
Yrittäjät ja yrittäjäperheenjäsenet	328	107	221	100	32,6	67,4
– Palkansaajat	2 120	1 082	1 038	100	51,0	49,0
– ylemmät toimihenkilöt	626	283	343	100	45,2	54,8
– johtotehtävissä	134	44	90	100	32,8	67,2
– alemmat toimihenkilöt	805	592	213	100	73,5	26,5
– työntekijät	682	203	478	100	29,8	70,1
– tuntematon	7	4	4			
Toimiala	2 447	1 188	1 259	100	48,5	51,5
A, B Maa-, metsä- ja kalatalous; kaivostoiminta	115	33	82	100	28,7	71,3
C–F Teollisuus, rakentaminen	560	117	443	100	20,9	79,1
G–U Palvelualat	1762	1032	729	100	58,6	41,4
X Toimiala tuntematon	12	6	6	100	50,0	50,0
Tehty työ, milj. tuntia	3 998,2	1 784,5	2 213,6	100	44,6	55,4

Lähde: Työvoimatutkimus, Tilastokeskus

3.3 15–74-vuotias väestö toiminnan mukaan 2010



Lähde: Työvoimatutkimus, Tilastokeskus

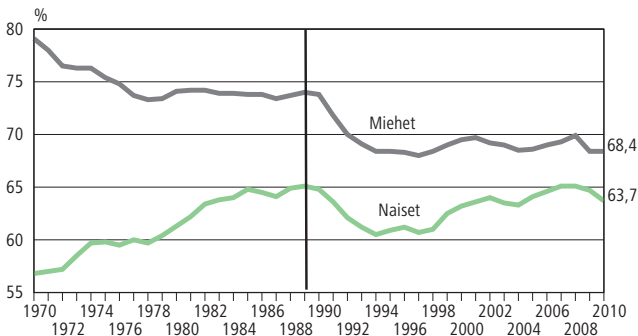
3.4 Työlliset, työttömät ja työvoimaan kuulumattomat ikäryhmittäin 2010, 1 000 henkeä

	Väestö		Työlliset		Työttömät		Työvoimaan kuulumattomat	
	Naiset	Miehet	Naiset	Miehet	Naiset	Miehet	Naiset	Miehet
15–74	2 020	2 024	1 188	1 259	98	126	733	639
15–64	1 758	1 797	1 176	1 234	98	126	484	437
15–19	167	167	39	27	16	14	112	126
20–24	155	171	90	94	14	23	51	53
25–29	166	179	117	142	11	16	38	21
30–34	167	172	121	150	8	10	38	12
35–39	157	155	123	134	9	9	24	12
40–44	171	184	143	159	9	11	19	14
45–49	187	191	159	160	9	12	19	18
50–54	188	188	156	151	9	13	24	24
55–59	194	192	146	134	10	12	39	46
60–64	207	198	82	83	4	5	120	110
65–69	139	123	10	18	0	0	129	105
70–74	123	104	3	7	0	0	121	97

Lähde: Työvoimatutkimus, Tilastokeskus

3 Työelämä

3.5 Työvoimaosuus 1970–2010 (15–74-vuotiaat)



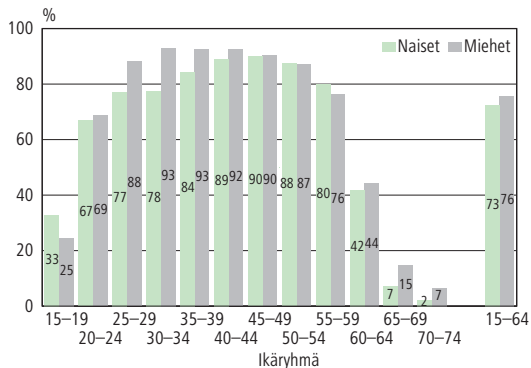
Vuodesta 1989 alkaen ILO/EU -määritelmän mukaan.

Työvoima = Työlliset + työttömät

Työvoimaosuus = Työvoimaan kuuluvien prosenttiosuus 15–74-vuotiaasta väestöstä.

Lähde: Työvoimatutkimus, Tilastokeskus

3.6 Työvoimaosuudet ikäryhmittäin 2010



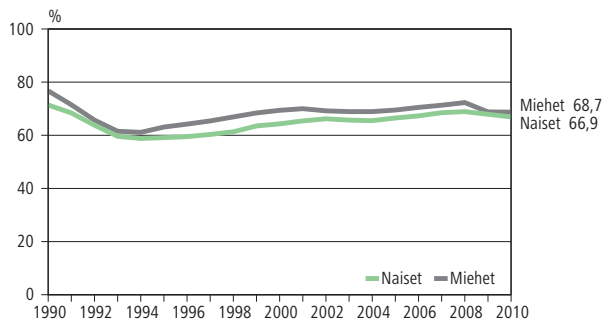
Lähde: Työvoimatutkimus, Tilastokeskus

3.7 Naisten ja miesten työvoimaan kuuluminen lapsiluvun mukaan 2010

	15–64-vuotias väestö		Työvoimaan kuuluvat		Työvoimaosuus	
	1000 henkeä				%	
	Naiset	Miehet	Naiset	Miehet	Naiset	Miehet
Yhteensä	1 758	1 797	1 280	1 367	72,8	76,1
Ei alle 18-vuotiaita lapsia	1 225	1 296	852	889	69,5	68,6
On alle 18-vuotiaita lapsia	533	501	428	478	80,4	95,3
1 lapsi	229	208	188	196	82,2	94,6
2 lasta	196	189	165	182	84,3	96,1
3+ lasta	108	105	75	100	69,6	95,3
On alle 7-vuotiaita lapsia	268	260	183	251	68,2	96,3
1 lapsi	161	155	120	149	74,8	96,3
2+ lasta	107	106	62	102	58,3	96,3

Lähde: Työvoimatutkimus/kotitalousosa, Tilastokeskus

3.8 Työllisyysaste* 1990–2010

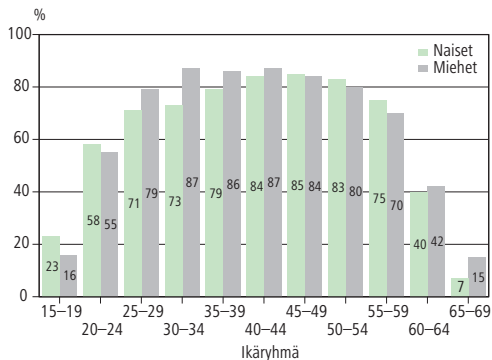


*) Virallinen työllisyysaste = 15–64-vuotiaiden työllisten prosenttiosuus samanikäisestä väestöstä.

Lähde: Työvoimatutkimus, Tilastokeskus

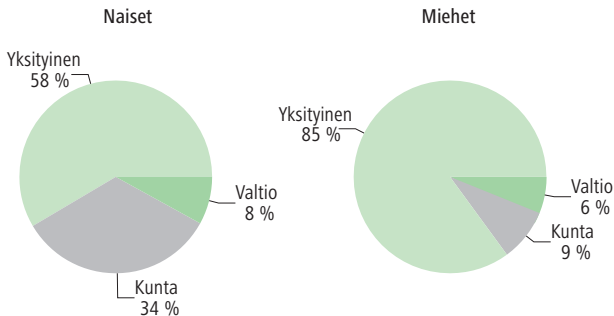
3 Työelämä

3.9 Työllisyysaste ikäryhmittäin 2010



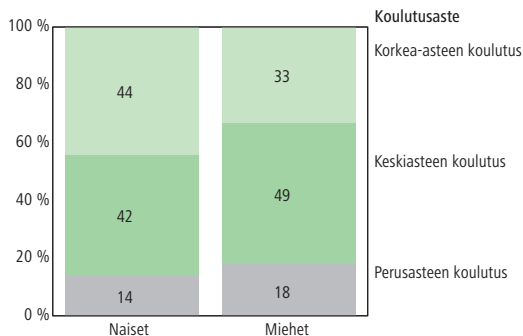
Lähde: Työvoimatutkimus, Tilastokeskus

3.10 Työlliset työnantajasektorin mukaan 2010 (15-74-vuotiaat)



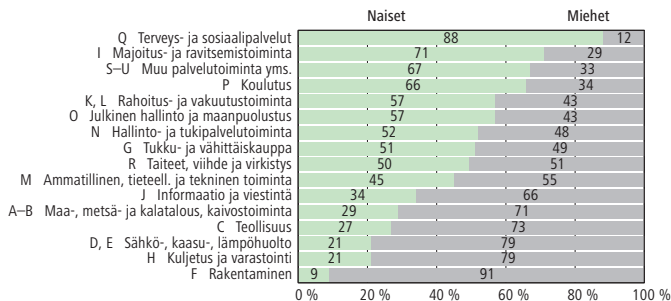
Lähde: Työvoimatutkimus, Tilastokeskus

3.11 Työlliset koulutusasteittain 2009



Lähde: Työvoimatutkimus, Tilastokeskus

3.12 Nais- ja miesvaltaisimmat toimialat (prosenttiosuudet alan työllisistä) 2010



Toimialaluokitus 2008

Lähde: Työvoimatutkimus, Tilastokeskus

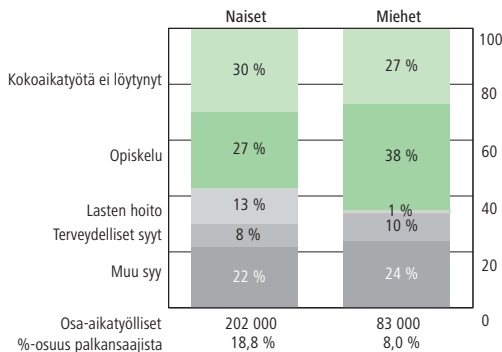
3 Työelämä

3.13 Osa-aikaisten ja määräaikaisten osuudet palkansaajista 2000–2010 (15–74 -vuotiaat)

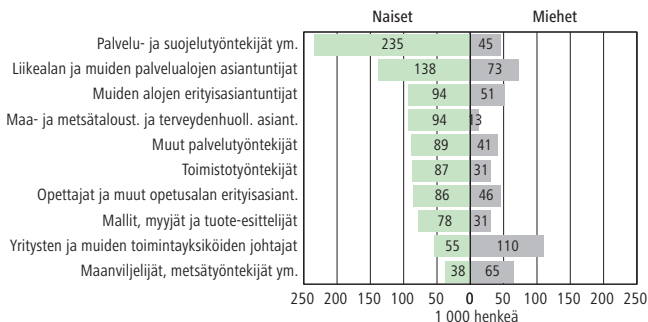
	Palkansaajat (1 000 henkeä)		Osa-aikatyössä % palkansaajista		Määräaikaisessa työsuhteessa % palkansaajista	
	Naiset	Miehet	Naiset	Miehet	Naiset	Miehet
2000	1 006	1 011	16,9	7,2	19,9	13,0
2001	1 027	1 033	16,8	7,1	20,0	13,0
2002	1 043	1 025	17,2	7,7	19,6	12,6
2003	1 037	1 024	17,5	7,6	20,0	12,7
2004	1 039	1 025	18,3	8,0	19,6	12,7
2005	1 060	1 038	18,1	8,0	20,0	12,9
2006	1 078	1 051	18,7	8,2	20,0	12,7
2007	1 103	1 075	18,6	8,0	19,4	12,4
2008	1 112	1 095	17,6	7,7	18,8	11,3
2009	1 094	1 029	18,4	7,9	18,4	10,6
2010	1 082	1 038	19,1	8,4	18,5	12,4

Lähde: Työvoimatutkimus, Tilastokeskus

3.14 Palkansaajien osa-aikatyön syyt 2010 (15–64-vuotiaat)

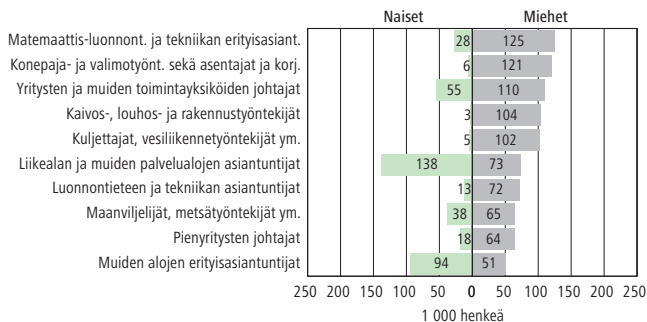


Lähde: Työvoimatutkimus, Tilastokeskus

3.15 Työllisten naisten yleisimmät ammatit¹⁾ 2010

1) Ammattiluokitus 2001, 2-numerotaso

Lähde: Työvoimatutkimus, Tilastokeskus

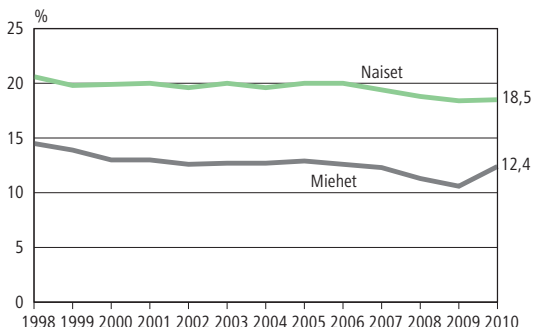
3.16 Työllisten miesten yleisimmät ammatit¹⁾ 2010

1) Ammattiluokitus 2001, 2-numerotaso

Lähde: Työvoimatutkimus, Tilastokeskus

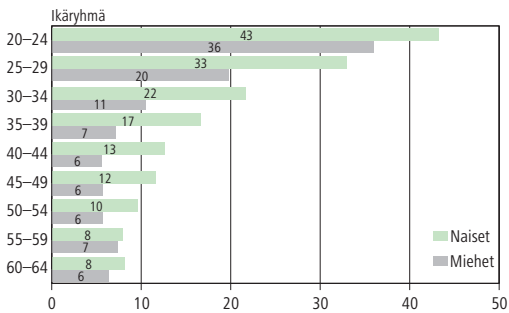
3 Työelämä

3.17 Määräaikaisten osuus palkansaajista 1998–2010



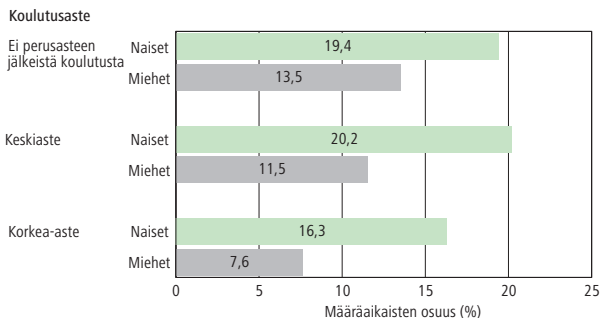
Lähde: Työvoimatutkimus, Tilastokeskus

3.18 Määräaikaisten osuus palkansaajista ikäryhmittäin 2010



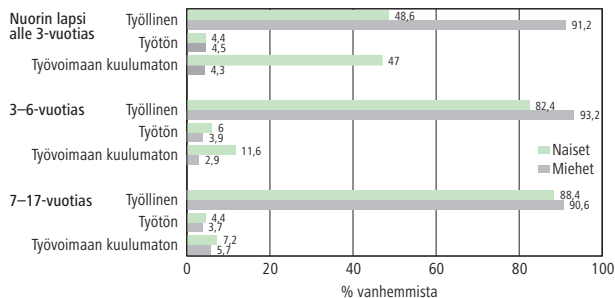
Lähde: Työvoimatutkimus, Tilastokeskus

3.19 Määräaikaisessa työsuhteessa olevien palkansaajien osuus koulutusasteen mukaan 2009



Lähde: Työvoimatutkimus, Tilastokeskus

3.20 Alle 18-vuotiaiden lasten vanhempien työmarkkina-asema nuorimman lapsen iän mukaan 2010



Lähde: Työvoimatutkimus / kotitalousosa, Tilastokeskus

3 Työelämä

3.21 Yrittäjät ja yrittäjäperheenjäsenet toimialan mukaan 2010

Toimiala	Yhteensä			Naiset		Miehet		Sukupuoli- jakauma, %	
	1 000 henkeä	1 000 henkeä	%	1 000 henkeä	%	Naiset	Miehet		
Kaikki toimialat	328	107	100	221	100	33	67		
A, B Maa-, metsä- ja kalatalous; kaivostoiminta	76	22	21	54	24	29	71		
C–F Teollisuus, rakentaminen	62	7	7	55	25	12	88		
G–U Palvelualat	189	77	72	112	51	41	59		
X Toimiala tuntematon	1	0	0	0	0	0	0		

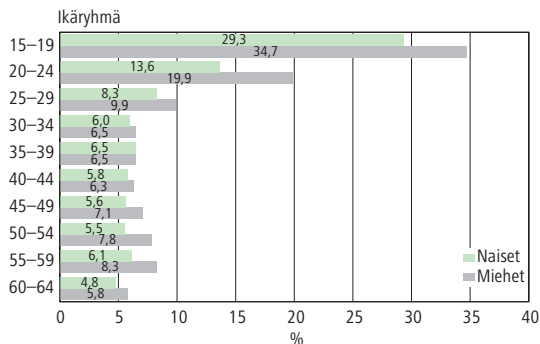
Lähde: Työvoimatutkimus, Tilastokeskus

3.22 Työttömät ja työttömyysasteet 1990–2010

Vuosi	Työttömät			Työttömyysaste				
	1 000 henkeä			%		%		
	Yhteensä	Naiset	Miehet	Naiset	Miehet	Yhteensä	Naiset	Miehet
1990	82	33	49	40	60	3,2	2,7	3,6
1992	292	114	178	39	61	11,7	9,6	13,6
1994	408	173	235	42	58	16,6	14,8	18,1
1996	363	176	186	48	52	14,6	14,9	14,3
1998	285	142	143	50	50	11,4	12,0	10,9
2000	253	131	122	52	48	9,8	10,6	9,1
2002	237	114	123	48	52	9,1	9,1	9,1
2004	229	111	118	48	52	8,8	8,9	8,7
2006	204	104	101	51	49	7,7	8,1	7,4
2008	172	87	85	51	49	6,4	6,7	6,1
2009	221	99	122	45	55	8,2	7,6	8,9
2010	224	98	126	44	56	8,4	7,6	9,1

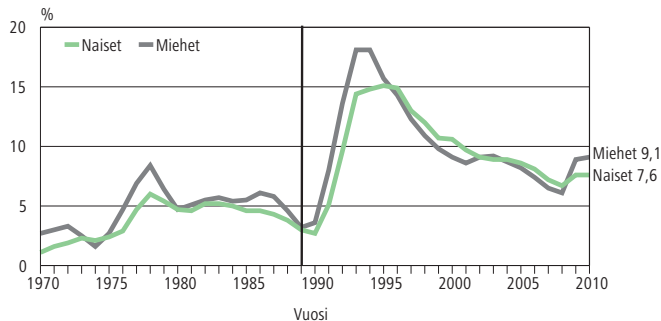
Lähde: Työvoimatutkimus, Tilastokeskus

3.23 Työttömyysasteet ikäryhmittäin 2010



Lähde: Työvoimatutkimus, Tilastokeskus

3.24 Työttömyysasteet 1970–2010 (15–74-vuotiaat)

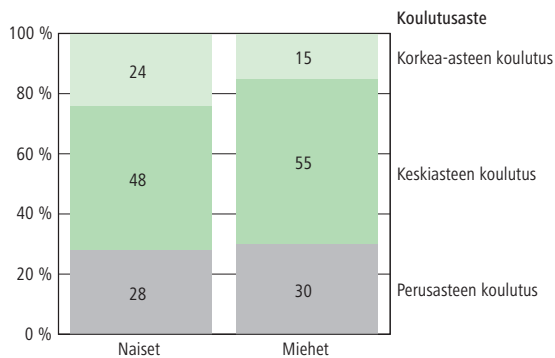


Vuodesta 1989 lähtien luvut ovat vuoden 1998 korjausten mukaiset.
Työttömyysaste = Työttömien prosenttiosuus työvoimasta

Lähde: Työvoimatutkimus, Tilastokeskus

3 Työelämä

3.25 Työttömät koulutusasteittain 2009



Lähde: Työvoimatutkimus, Tilastokeskus

3.26 Pitkäaikaistyöttömät 1991–2010, keskimäärin vuodessa, lk

	Yli vuoden työttömänä		Joista yli 2 v. työttömänä	
	Naiset	Miehet	Naiset	Miehet
1991	1 754	3 134	268	271
1992	8 260	17 901	436	866
1993	29 596	50 598	3 084	6 995
1994	50 064	76 779	11 163	21 577
1995	55 308	80 504	19 363	34 257
1996	54 153	76 901	22 083	36 960
1997	52 747	69 218	22 500	34 457
1998	49 721	61 176	23 279	31 376
1999	44 012	52 419	22 333	28 286
2000	39 314	47 498	19 306	24 203
2001	36 153	45 172	16 900	22 324
2002	33 029	43 300	14 978	21 430
2003	30 335	40 734	13 546	19 790
2004	30 296	40 491	12 860	18 897
2005	31 185	39 745	13 028	18 369
2006	28 912	35 445	12 529	16 250
2007	23 603	28 056	11 125	13 648
2008	19 646	23 473	8 914	10 712
2009	17 527	23 801	6 597	8 908
2010	21 106	32 939	6 429	9 920

Lähde: Työnvälitystilasto, työ- ja elinkeinoministeriö

3 Työelämä

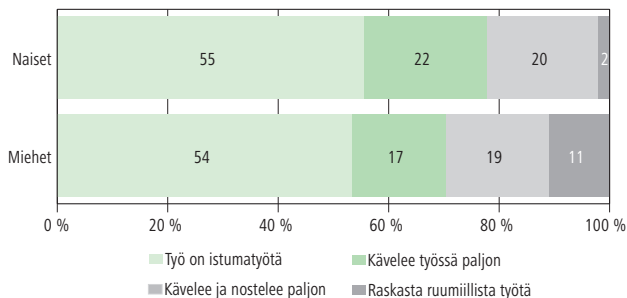
3.27 Työvoimapolitiittisin toimenpitein sijoitetut 1993–2010, keskimäärin vuodessa, lkm (työllistämistukitoimenpitein työllistetyt ¹⁾

	Yhteensä	Naiset	Miehet
1993	56 779	25 648	31 131
1994	66 408	33 434	32 974
1995	63 643	34 599	29 044
1996	64 627	36 715	27 912
1997	62 582	36 383	26 199
1998	57 009	34 078	22 931
1999	51 459	31 677	19 782
2000	43 007	26 951	16 057
2001	38 425	24 550	13 875
2002	36 980	23 153	13 828
2003	36 533	22 161	14 372
2004	35 969	21 309	14 660
2005	34 233	19 875	14 358
2006	37 954	21 979	15 974
2007	37 807	21 416	16 393
2008	35 415	19 794	15 620
2009	32 992	18 514	14 479
2010	34 094	18 066	16 032

1) Työllistämistukitoimenpide on työnantajalle osoitettu raha työttömän palkkaamiseen

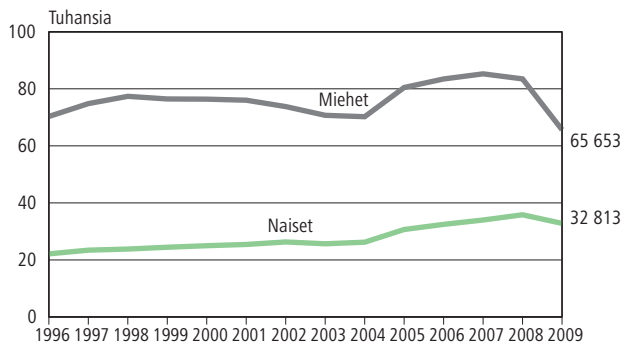
Lähde: Työnvälitystilasto, työ- ja elinkeinoministeriö

3.28 Työn ruumiillinen rasittavuus 2010



Lähde: Suomalaisen aikuisväestön terveystilatytyminen 2010, Terveysten ja hyvinvoinnin laitos

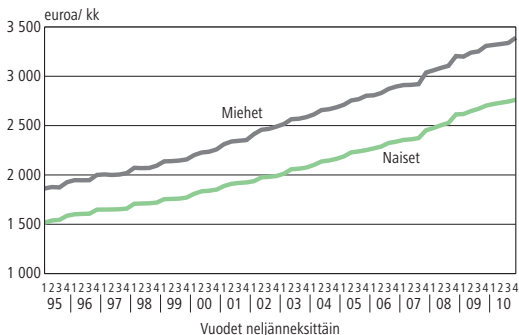
3.29 Palkansaajien työpaikkaturmat 1996–2009



Lähde: Työtapaaturmatilasto, Tilastokeskus

4 Palkat

4.1 Palkansaajien keskiansioita 1995–2010



Keskimääräiset kuukausiansiot kuvaavat kokoaikaisen ja täyttä palkkaa saaneen palkansaajan säännöllisen tehdyn työajan ansioita. Keskiansiot lasketaan ansiotasoindeksin aineistosta. Laskennassa palkansaajaryhmien keskiansiot yhdistetään palkkatilastoon sisältyvien palkansaajien lukumäärillä painottaen.

Lähde: Ansiotasoindeksi, Tilastokeskus

4.2 Palkansaajien säännöllisen työajan keskiansiot sektoreittain (naisten ansiot % miesten ansioista) 1985–2010

	Yhteensä	Yksityinen sektori	Valtio	Kunnat
1985	79	76	80	83
1990	80	77	83	83
1995	82	81	81	85
2000	82	83	81	85
2001	82	83	81	84
2002	80	81	80	84
2003	80	81	81	84
2004	80	81	81	85
2005	81	82	82	83
2006	81	82	82	83
2007	81	82	83	83
2008	81	83	84	84
2009	82	84	84	84
2010	82	85	84	84

Lähde: Ansiotasoindeksi, Tilastokeskus

4.3 Keskiansiot työnantajasektoreittain 2000–2010, euroa

	Kaikki palkansaajat		Yksityinen sektori		Valtio		Kunta	
	Naiset	Miehet	Naiset	Miehet	Naiset	Miehet	Naiset	Miehet
2000	1 820	2 257	1 824	2 261	1 927	2 411	1 796	2 124
2001	1 904	2 371	1 923	2 380	2 038	2 537	1 858	2 204
2002	1 971	2 457	1 994	2 467	2 120	2 635	1 915	2 281
2003	2 052	2 559	2 079	2 572	2 216	2 740	1 990	2 360
2004	2 137	2 655	2 163	2 668	2 314	2 845	2 074	2 450
2005	2 239	2 774	2 299	2 798	2 402	2 933	2 179	2 611
2006	2 305	2 851	2 363	2 871	2 480	3 023	2 245	2 697
2007	2 386	2 945	2 440	2 967	2 579	3 102	2 330	2 799
2008	2 530	3 114	2 591	3 135	2 782	3 325	2 460	2 930
2009	2 659	3 250	2 764	3 272	2 943	3 498	2 546	3 018
2010	2 739	3 343	2 851	3 366	3 055	3 629	2 633	3 119

Keskimääräiset kuukausiansiot kuvaavat kokoaikaisen ja täyttä palkkaa saaneen palkansaajan säännöllisen tehdyn työajan ansioita. Keskiansiot lasketaan ansiotasoindeksiin aineistosta. Laskennassa palkansaajaryhmien keskiansiot yhdistetään palkkatilastoon sisältyvien palkansaajien lukumäärillä painottaen.

Lähde: *Ansiotasoindeksi, Tilastokeskus*

4.4 Palkansaajien säännöllisen työajan keskiansiot teollisuudessa ja tukku- ja vähittäiskaupassa 2002–2010, euroa

	Teollisuus		Tukku- ja vähittäiskauppa	
	Naiset	Miehet	Naiset	Miehet
2002	2 061	2 477	1 839	2 497
2004	2 269	2 699	1 973	2 647
2006	2 477	2 903	2 129	2 835
Uusi painorakenne				
2008	2 724	3 174	2 390	3 103
2009	2 846	3 272	2 613	3 406
2010	2 937	3 337	2 726	3 550

Lähde: *Ansiotasoindeksi, Tilastokeskus*

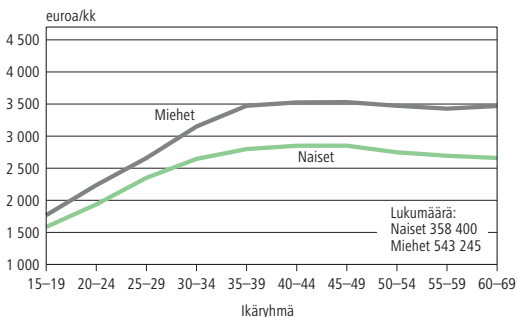
4 Palkat

4.5 Palkansaajien säännöllisen työajan keskiensiot koulutuksessa ja terveydenhuollossa 2002–2010, euroa

	Koulutus		Terveydenhuolto	
	Naiset	Miehet	Naiset	Miehet
2002	2 164	2 519	2 017	2 842
2004	2 348	2 713	2 172	3 068
2006	2 523	2 903	2 330	3 289
Uusi painorakenne				
2008	2 881	3 292	2 586	3 647
2009	3 010	3 414	2 669	3 702
2010	3 098	3 490	2 764	3 790

Lähde: Ansiotasoindeksi, Tilastokeskus

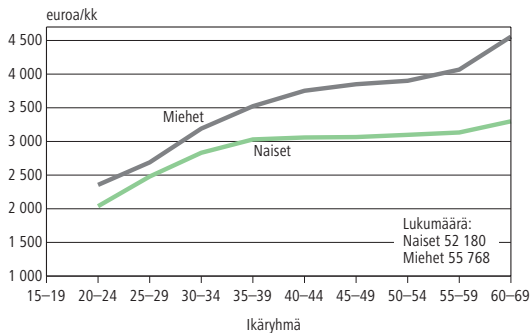
4.6 Keskimääräiset kuukausiansiot iän mukaan yksityisellä sektorilla 2009



Palkkarakennetilaston kuukausiansio mittaa säännölliseltä työajalta sekä lisä- ja ylityöltä maksetun ansion määrää. Ansioon ei ole luettu kertaluonteisia palkkaeriä, esim. lomarahaa.

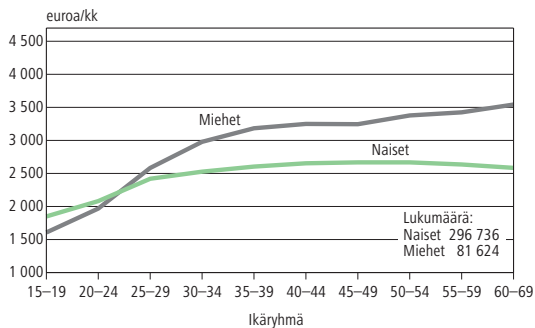
Lähde: Palkkarakennetilasto, Tilastokeskus

4.7 Keskimääräiset kuukausiansiot iän mukaan valtiolla 2009



Lähde: Palkkarakennetilasto, Tilastokeskus

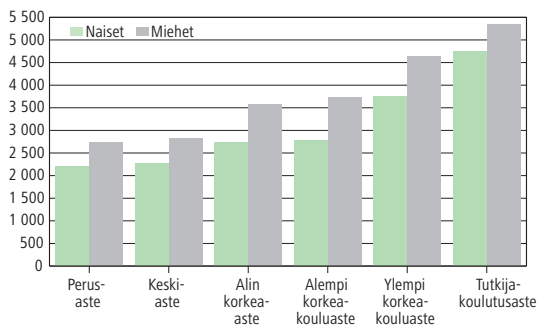
4.8 Keskimääräiset kuukausiansiot iän mukaan kuntasektorilla 2009



Lähde: Palkkarakennetilasto, Tilastokeskus

4 Palkat

4.9 Kokoikäisten palkansaajien kuukausiansiot koulutusasteen mukaan 2009



Lähde: Palkkarakenneilasto, Tilastokeskus

5.1 Naisten ja miesten tulot 2009

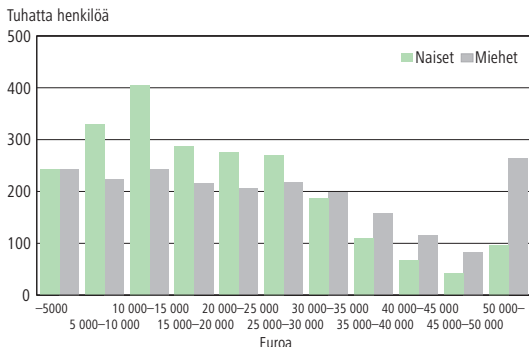
	Naiset	Miehet
Tulonsaajien lukumäärä kaikkiaan	2 311 198	2 167 385
Ansiotuloja saaneita	2 286 358	2 137 002
Pääomatuloja saaneita	553 858	656 164
Valtionveronalaiset tulot yhteensä (milj. euroa)	48 651	61 779
Ansiotulot valtionverotuksessa yhteensä	46 911	58 095
Työtulot	31 251	40 779
Sairausvakuutuslain mukaiset päivä- ja äitiysrahat	883	349
Lapsen kotihoidon tuki	356	14
Opintorahat	313	220
Työttömyysturvaetuudet	1 320	1 782
Eläketulot	11 118	11 421
Kansaneläkkeet	1 568	850
Muut eläkkeet	9 550	10 571
Maatalouden tulot	310	725
Elinkeinotulot	981	1 731
Pääomatulot yhteensä	1 740	3 684
Osingot, veronalainen osuus	293	1 015
Valtionverot yhteensä	1 975	4 643
Kunnallisvero	6 386	8 710
Verot ja maksut yhteensä	9 426	14 755

Veronalaiset tulot -tilaston keskeisin tulokäsite on valtionveronalainen tulo. Veronalaisia eivät ole mm. eräät sosiaaliavustukset, eläkkeet, päivärahat ja korvaukset. Tällaisia ovat esimerkiksi lapsilisät, asumistuet, toimeentulotuki, kansaneläkkeiden lisäosat ja rintamasotilaslain mukaiset eläkkeet. Tavanomaisten pankkitalletusten ja obliigaatioiden korot ovat verottomia, tilastoon eivät sisälly myöskään lähdeveron alaiset korkotulot. Veronalaisia eivät edelleen ole mm. julkisyhteisöiltä saadut stipendit ja apurahat. Veronalaiset tulot jaetaan ansio- ja pääomatuloihin. Pääomatuloista maksetaan vero ainoastaan valtiolle, ansiotulojen perusteella määräytyy valtion tuloveron ohella kunnallisvero ja sairausvakuutusmaksu.

Lähde: Veronalaiset tulot, Tilastokeskus

5 Tulot

5.2 Tulonsaajat valtionveronalaisten tulojen mukaan 2009



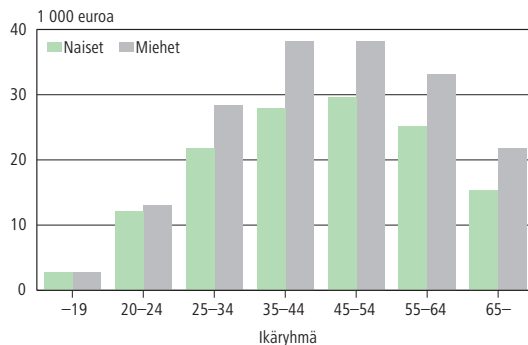
Lähde: Veronalaisten tulot, Tilastokeskus

5.3 Tulonsaajat valtionveronalaisten tulojen mukaan 2009

Tuloluokka (euroa)	Tulonsaajat %		Naisten osuus % tulonsaajista tuloluokassa
	Naiset	Miehet	
- 5 000	10	11	50
5 000-10 000	14	10	59
10 000-15 000	18	11	63
15 000-20 000	12	10	57
20 000-25 000	12	10	57
25 000-30 000	12	10	55
30 000-35 000	8	9	48
35 000-40 000	5	7	41
40 000-45 000	3	5	37
45 000-50 000	2	4	34
50 000-	4	12	27
Yhteensä	100	100	52
Lukumäärä	2 311 198	2 167 385	

Lähde: Veronalaisten tulot, Tilastokeskus

5.4 Keskimääräiset valtionveronalaiset tulot iän mukaan 2009



Lähde: Veronalaiset tulot, Tilastokeskus

5.5 Velalliset ja velat iän mukaan 2010

	Velallisia yhteensä, lkm			%	
	Yhteensä	Naiset		Miehet	Naiset
Kaikki ikäluokat	2 213 275	1 102 788	1 110 487	50	50
-29	393 553	199 196	194 357	51	49
30-39	501 562	244 613	256 949	49	51
40-49	513 208	254 298	258 910	50	50
50-59	440 085	220 916	219 169	50	50
60-	364 867	183 765	181 102	50	50

	Velat yhteensä, euroa			%	
	Yhteensä	Naiset		Miehet	Naiset
Kaikki ikäluokat	100 001 129 852	44 131 446 929	55 869 682 923	44	56
-29	13 793 100 777	6 535 886 457	7 257 214 320	47	53
30-39	32 548 275 259	14 586 582 461	17 961 692 798	45	55
40-49	28 628 327 761	12 376 831 746	16 251 496 015	43	57
50-59	16 935 419 698	7 275 579 047	9 659 840 651	43	57
60-	8 096 006 357	3 356 567 218	4 739 439 139	41	59

Lähde: Velkaantumistilasto, Tilastokeskus

5 Tulot

5.6 Tulot kotitaloustyyppin mukaan 2007 ja 2009 Viitehenkilön ikä alle 65 vuotta

	2007		2009	
	Kotitalouksia 1 000 kpl	Mediaani Käytettävissä oleva tulo, euroa	Kotitalouksia 1 000 kpl	Mediaani Käytettävissä oleva tulo, euroa
Lapsettomat parit	527,8	41 605	546,7	43 416
Pari ja 1 lapsi	158,2	44 244	168,6	46 043
Pari ja 2 lasta	179,3	50 077	183,6	52 114
Pari ja 3+ lasta	92,4	50 754	89,3	52 818
Yksinasuva nainen	293,6	18 205	295,3	20 187
Yksinasuva mies	336,9	18 686	356,6	20 341
Yksinhuoltajat, naiset	72,0	21 784	65,0	26 026
Yksinhuoltajat, miehet	12,3	30 924	13,6	34 275

Käytettävissä oleva tulo = palkkatulot + yrittäjätulot + omaisuustulot + saadut tulonsiirrot – maksetut tulonsiirrot

Mediaanitulo on tulotaso, joka jakaa aineiston kahtia. Mediaanituloa enemmän saa puolet ja sitä vähemmän puolet kotitalouksista.

Kotitalouksien lukumäärä on arvioitu otostutkimuksesta. Määrä eroaa perhetilastosta.

Lähde: *Tulonjakotilasto, Tilastokeskus*

5.7 Toimeentulotukea saaneet kotitaloudet kotitaloustyyppin mukaan 1990, 1995, 2000, 2005 ja 2009 %

Kotitaloustyyppi	1990	1995	2000	2005	2009
Yksinäiset naiset ilman lapsia ¹⁾	24,5	24,8	26,0	27,8	27,3
Yksinäiset miehet ilman lapsia ¹⁾	39,0	38,1	39,0	42,3	43,3
Yksinhuoltajat, naiset	10,9	9,0	10,7	11,3	10,8
Yksinhuoltajat, miehet	1,3	1,1	1,1	1,1	1,1
Avio-/ja avoparit ilman lapsia	10,0	12,1	11,0	7,8	7,8
Avio-/ja avoparit, joilla lapsia	14,2	14,9	12,1	9,7	9,7
Yhteensä	100	100	100	100	100
Lukumäärä	181 604	339 020	271 686	238 848	238 755

1) Ml. täysi-ikäiset vanhempiensa luona asuvat lapset

Lähde: *Toimeentulotuki 2009, Terveyden ja hyvinvoinnin laitos*

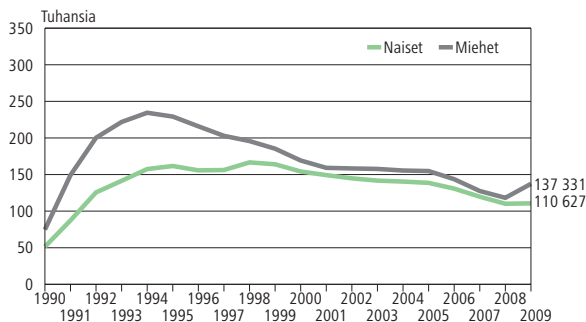
5.8 Toimeentulotukea saaneet kotitaloudet kotitaloustyyppin mukaan 2009

Kotitaloustyyppi	Toimeentulotukea saaneet kotitaloudet lkm	% kaikista kotitalouksista
Yksinäiset naiset ilman lapsia ¹⁾	65 086	8,3
Yksinäiset miehet ilman lapsia ¹⁾	103 373	13,9
Yksinhuoltajat, naiset	25 813	25,3
Yksinhuoltajat, miehet	2 540	16,3
Avio-/avoparit ilman lapsia	18 668	2,3
Avio-/avoparit, joilla lapsia	23 275	5,0
Yhteensä	238 755	8,2

1) Ml. täysi-ikäiset vanhempiensa luona asuvat lapset

Lähde: Toimeentulotuki 2009, Terveyden ja hyvinvoinnin laitos

5.9 Peruspäivärahaa tai työmarkkinatukea vuoden aikana saaneet 1990–2009



Ennen vuotta 1994 mukana vain peruspäivärahat.

Lähde: Tilasto Suomen työttömyysturvasta 2009, Finanssivalvonta ja Kansaneläkelaitos

Työttömyysturva

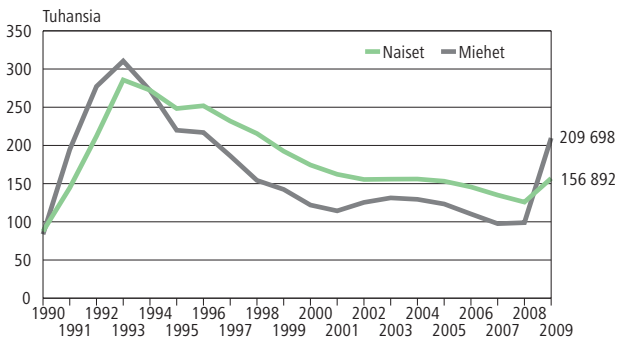
Työttömyyspäivärahaa maksetaan kahden järjestelmän kautta. Työttömyyskassojen jäsenet voivat saada ansioon suhteutettua päivärahaa ja kassoihin kuulumattomat peruspäivärahaa. Lisäksi maksetaan työmarkkinatukea niille, joilla ei ole oikeutta työttömyyspäivärahaan.

Perus- tai ansiopäivärahaan on oikeus työvoimatoimistoon ilmoittautuneella 17–67-vuotiaalla työttömällä, joka täyttää työssäoloehdon.

Työmarkkinatukeen on oikeus työttömällä, joka on saanut perus- tai ansiopäivärahaa enimmäisajan tai joka ei ole oikeutettu työttömyyspäivärahaan, koska ei täytä työssäoloehto.

Lähde: Kansaneläkelaitos

5.10 Ansiopäivärahaa vuoden aikana saaneet 1990–2009



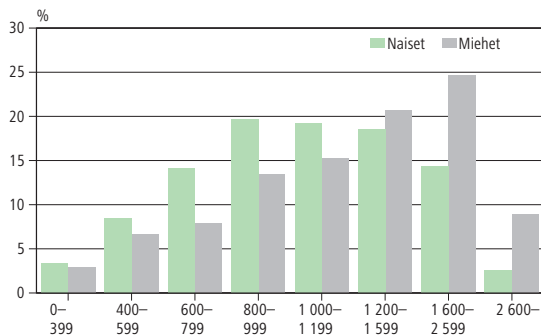
Lähde: Tilasto Suomen työttömyysturvasta 2009, Finanssivalvonta ja Kansaneläkelaitos

5.11 Ansiopäivärahan, peruspäivärahan ja työmarkkinatuen saajat iän mukaan 2009, %

Ikä	Ansiopäiväraha, %		Peruspäiväraha, %		Työmarkkinatuki, %	
	Naiset	Miehet	Naiset	Miehet	Naiset	Miehet
17–19	17	83	26	74	47	53
20–24	32	68	35	65	42	58
25–29	39	61	41	59	47	53
30–34	43	57	42	58	48	52
35–39	44	56	43	57	49	51
40–44	44	56	43	57	48	52
45–49	43	57	40	60	45	55
50–54	43	57	41	59	44	56
55–59	45	55	43	57	47	53
60–64	45	55	46	54	53	47
Yhteensä	43	57	40	60	46	54
Lkm yht.	156 892	209 698	25 859	38 090	84 768	99 241

Lähde: Tilasto Suomen työttömyysturvasta 2009, Finanssivalvonta ja Kansaneläkelaitos

5.12 Eläkkeensaajien kuukausieläkkeet 2009



Lähde: Tilasto Suomen eläkkeensaajista 2009, Eläketurvakeskus ja Kansaneläkelaitos

5 Tulot

5.13 Eläkkeensaajien lukumäärä eläkkeen rakenteen mukaan 1992–2009

	Kaikki eläkkeensaajat		Työeläkkeen saajat % kaikista eläkkeensaajista		Kelan eläkkeensaajat % kaikista eläkkeensaajista	
	Naiset	Miehet	Naiset	Miehet	Naiset	Miehet
1992	700 600	482 300	85	91	91	92
1994	709 600	501 300	87	92	91	92
1996	718 800	513 800	88	92	91	90
1998	730 100	524 800	89	92	88	86
2000	743 300	540 900	90	92	84	79
2001 ¹⁾	748 400	548 000	90	93	63	45
2002	757 100	560 200	91	93	62	44
2003	761 300	568 700	91	93	61	43
2004	764 233	573 769	91	93	60	42
2005	772 046	584 240	92	93	59	41
2006	779 053	592 891	92	93	57	40
2007	787 262	602 570	92	93	56	39
2008	798 203	615 997	92	93	58	40
2009	811 095	632 094	92	93	56	39

1) Vuoden 1996 alusta kansaneläkkeen pohjaosa muutettiin työeläkevähenteiseksi. Jos kansaneläkkeeseen ei liittynyt lisäosaa, leikattiin pohjaosa pois kansaneläkkeestä asteittain vuoden 2001 alkuun mennessä. Tämä merkitsi sitä, että yli 300 000 sekä kansan- että työeläkettä saanutta eläkkeensaajaa muuttui samalla vain työeläkettä saaviksi.

Lähde: Tilasto Suomen eläkkeensaajista 2009, Eläketurvakeskus ja Kansaneläkelaitos

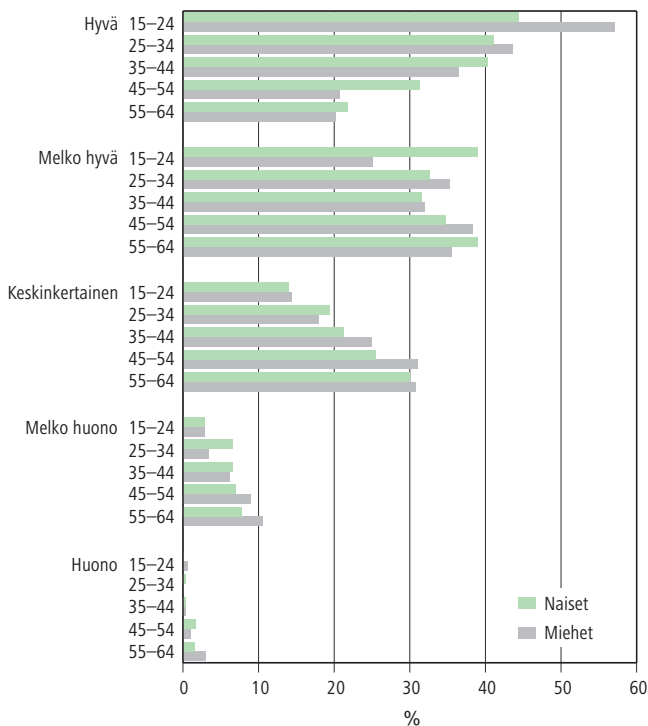
5.14 Kaikkien Suomessa asuvien eläkkeensaajien kokonaiseläkejakauma 31.12.2009

Kokonaiseläke euroa/kk	Kaikki eläkkeensaajat (%)		Työeläkkeensaajat (%)		Kelan eläkkeensaajat (%)	
	Naiset	Miehet	Naiset	Miehet	Naiset	Miehet
0– 399	3,3	2,9	2,5	2,2	3,2	4,8
400– 599	8,4	6,6	4,5	2,2	11,2	14,5
600– 799	14,1	7,9	14,7	8,3	22,1	17,1
800– 999	19,6	13,4	20,6	14,1	32,4	30,8
1 000–1 199	19,2	15,2	20,3	16,0	27,1	27,5
1 200–1 599	18,5	20,7	19,6	21,9	3,5	4,6
1 600–2 599	14,3	24,6	15,1	26,0	0,3	0,7
2 600–	2,6	8,9	2,7	9,4	0,1	0,1
Yhteensä	100	100	100	100	100	100
Keskieläke euroa/kk	1 159	1 483	1 194	1 538	870	867
Työeläkkeen osuus, euroa/kk	969	1 336	1 022	1 413	550	543
Kelan eläkkeen osuus, euroa/kk	169	120	151	98	304	309

Lähde: Tilasto Suomen eläkkeensaajista 2009, Eläketurvakeskus ja Kansaneläkelaitos

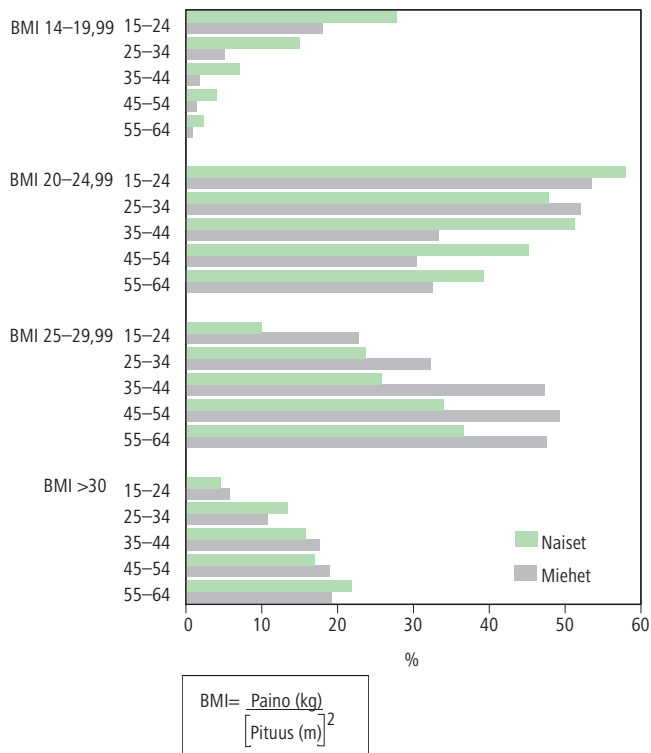
6 Terveys ja liikunta

6.1 Koettu terveydentila iän mukaan 2010



Lähde: Suomalaisen aikuisväestön terveyskäyttäytyminen ja terveys, kevät 2010, Terveiden ja hyvinvoinnin laitos

6.2 Painoindeksi (BMI) iän mukaan 2010

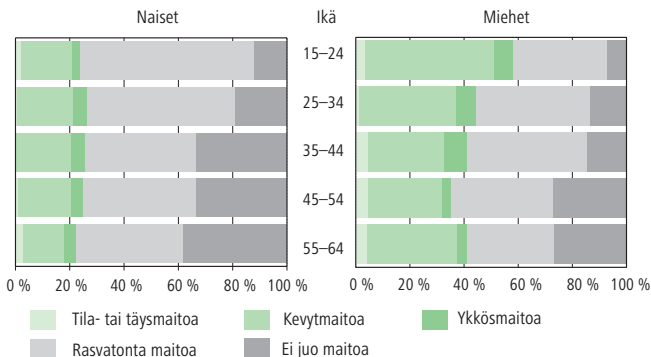


Lähde: Suomalaisen aikuisväestön terveystilatytyminen ja terveys, kevät 2010, Terveysten ja hyvinvoinnin laitos

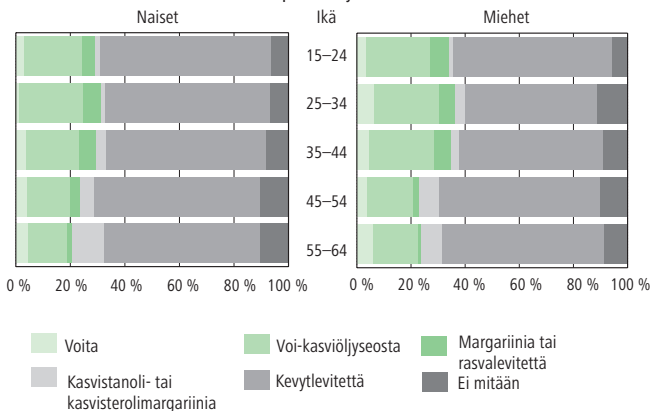
6 Terveys ja liikunta

6.3 Ruokailutottumuksia iän mukaan 2010

Tavallisesti käytetyn maidon laatu

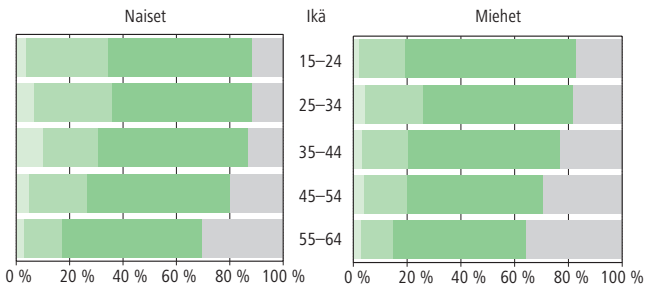


Leivän päällä käytettävä rasva

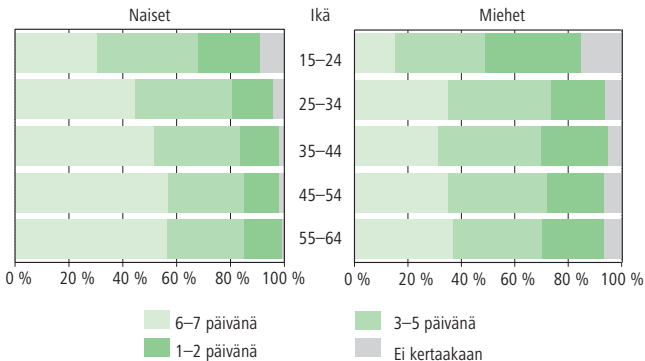


Lähde: Suomalaisen aikuisväestön terveyskäyttäytyminen ja terveys, kevät 2010, Terveysten ja hyvinvoinnin laitos

Suklaan tai muiden makeisten syönti kuluneen viikon aikana



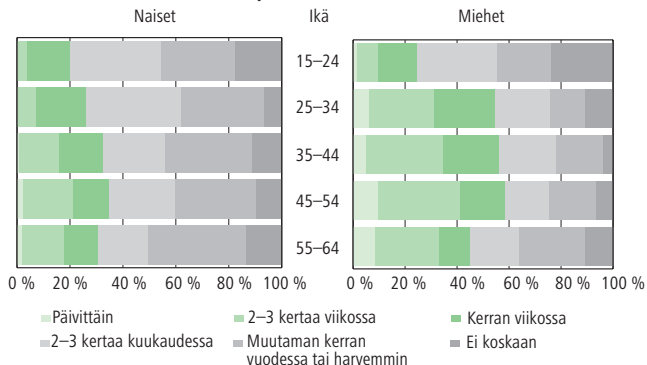
Tuoreiden kasvien syönti kuluneen viikon aikana



Lähde: Suomalaisen aikuisväestön terveiskäyttäytyminen ja terveys, kevät 2010, Terveiden ja hyvinvoinnin laitos

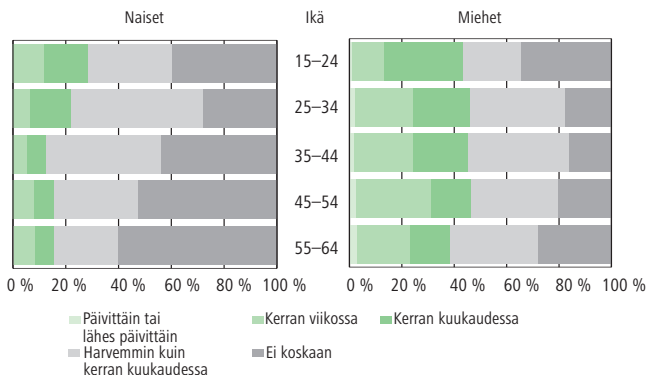
6 Terveys ja liikunta

6.4 Alkoholin käyttö iän mukaan 2010 Kuinka usein tavallisesti juo alkoholia



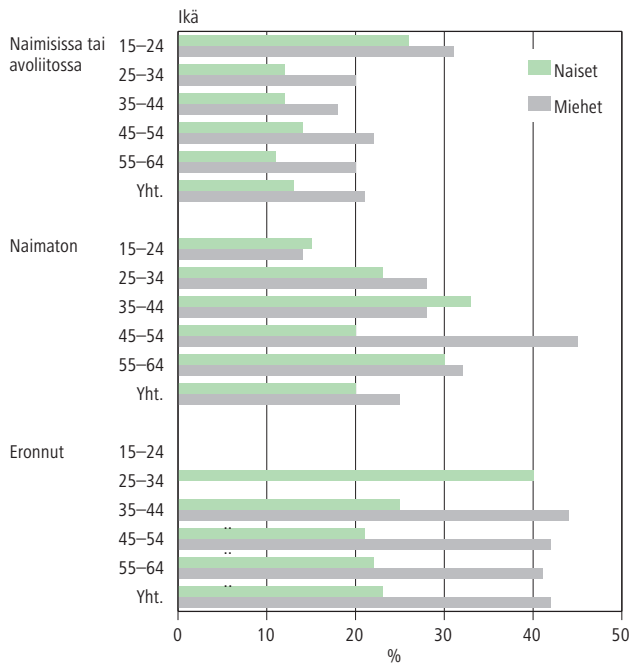
Lähde: Suomalaisen aikuisväestön terveyskäyttäytyminen ja terveys, kevät 2010, Terveystieteiden tutkimuskeskus

6.5 Alkoholin käyttö iän mukaan 2010 Kuinka usein juo kerralla alkoholia kuusi annosta tai enemmän



Lähde: Suomalaisen aikuisväestön terveyskäyttäytyminen ja terveys, kevät 2010, Terveystieteiden tutkimuskeskus

6.6 Päivittäin tupakoivat iän ja siviilisäädyn mukaan 2010

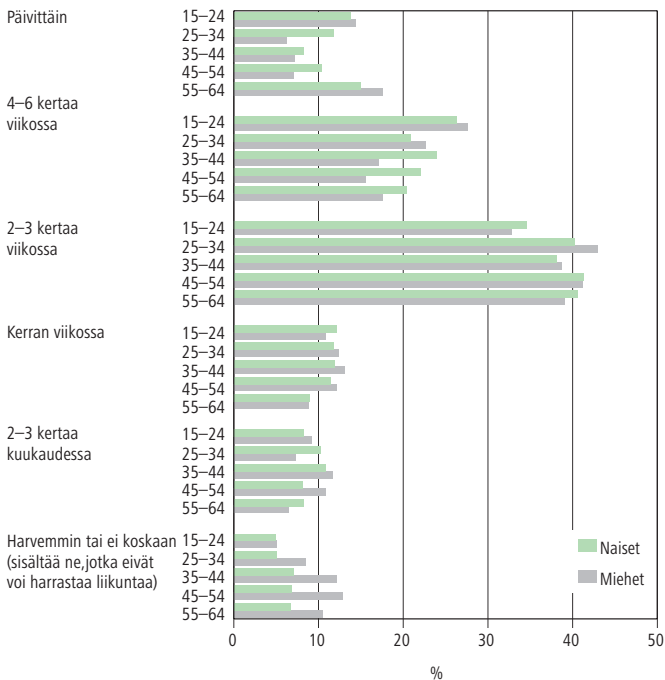


55-64-vuotiaista naisleskistä vain 10 % tupakoi päivittäin.

Lähde: Suomalaisen aikuisväestön terveystilatyminen ja terveys, kevät 2010, Terveystietokeskus ja hyvinvoinnin laitos

6 Terveys ja liikunta

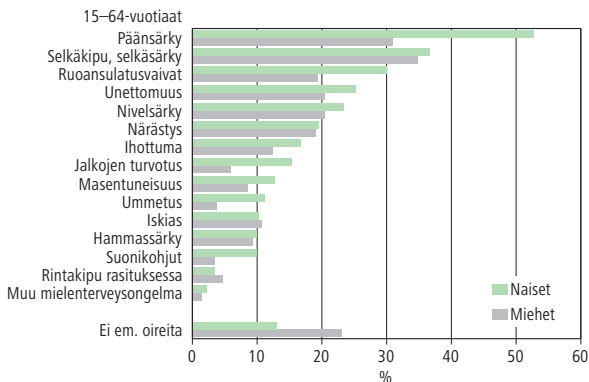
6.7 Vapaa-ajan liikunnan harrastaminen iän mukaan 2010¹⁾



1) Vähintään puoli tuntia niin, että ainakin lievästi hengästyä ja hikoili

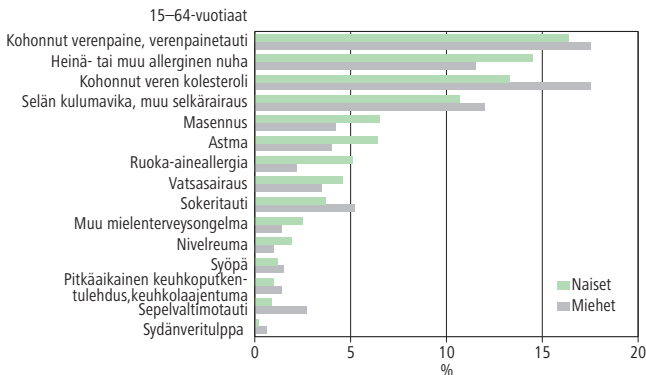
Lähde: Suomalaisen aikuisväestön terveyskäyttäytyminen ja terveys, kevät 2010, Terveystieteiden tutkimuskeskus ja hyvinvoinnin laitos

6.8a Joidenkin oireiden ja vaivojen esiintyminen kuukauden aikana 2010



Lähde: Suomalaisen aikuisväestön terveystilatyminen ja terveys, kevät 2010, Terveystieteiden tutkimuskeskus ja hyvinvoinnin laitos

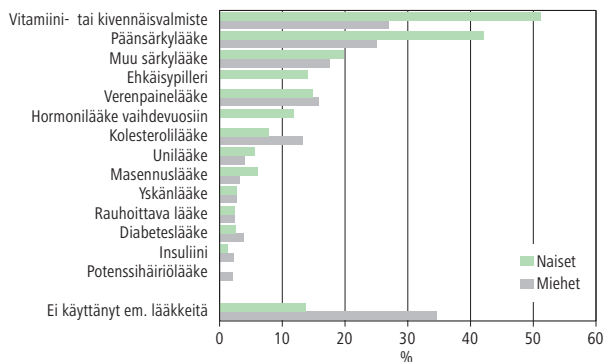
6.8b Joidenkin ilmoitettujen sairauksien (lääkärin hoitamia tai toteamia) esiintyminen viimeksi kuluneen vuoden aikana 2010



Lähde: Suomalaisen aikuisväestön terveystilatyminen ja terveys, kevät 2010, Terveystieteiden tutkimuskeskus ja hyvinvoinnin laitos

6 Terveys ja liikunta

6.9 Eräiden lääkkeiden käyttö viikon aikana 2010



Lähde: Suomalaisen aikuisväestön terveyskäyttäytyminen ja terveys, kevät 2010, Terveystieteiden tutkimuskeskus ja hyvinvoinnin laitos

6.10 Sairauspäivärahat 2010

	Päiväraha-päivät 1 000 kpl	Päivärahan-saajat	Maksetut päivärahat Lkm	Keskim. päiväkorvaus milj. euroa
Naiset	8 217	184 285	405,8	49,4
Miehet	7 133	133 751	407,6	57,1
Yhteensä	15 350	318 036	813,4	

Lähde: Kansaneläkelaitos

6.11 Kuolleet kuolemansyyin mukaan 2010

	Yhteensä	Naiset	Miehet
Verenkiertoelinten sairaudet	20 587	10 588	9 999
Kasvaimet	11 879	5 640	6 239
Hermoston ja aistimien sairaudet	5 369	3 383	1 986
Tapaturmat ja väkivalta	4 000	1 267	2 733
Ruuansulatuselinten sairaudet	2 460	965	1 495
Mielenterveyden ja käyttäytymisen häiriöt	2 355	1 557	798
Hengityselinten sairaudet	1 988	767	1 221
Umpieritys-, ravitsemus- ja aineenvaihduntasairaudet	606	277	329
Tartunta- ja loistauteja	436	236	200
Virtsa- ja sukupuolielinten sairaudet	419	255	164
Tuki- ja liikuntaelinten sairaudet	234	172	62
Oireet ja epätäydellisesti määritetyt tilat	172	68	104
Synnyttäiset epämuodostumat, kromosomipoikkeavuudet	150	80	70
Veren ja vertamuodostavien elinten sairaudet	59	29	30
Eräät perinataaliaikana alkaneet tilat	58	20	38
Ihon ja ihonalaiskudoksen sairaudet	28	15	13
Raskaus, synnytys ja lapsivuoteus	3	3	0
Ei kuolintodistusta	107	41	66
Yhteensä	50 910	25 363	25 547

Lähde: Kuolemansyytilastot, Tilastokeskus

6 Terveys ja liikunta

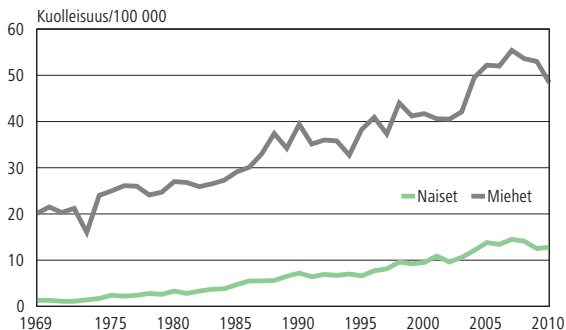
6.12 Työikäisten (15–64-vuotiaiden) yleisimmät kuolemansyyt 2010

Naiset		
	Kuolleiden lukumäärä	%
1. Rintasyöpä	347	10,9
2. Alkoholiperäiset kuolemansyyt	323	10,1
3. Tapaturmat	214	6,7
4. Itsemurhat	192	6,0
5. Sepelvaltimotauti	186	5,8
6. Keuhkosityöpä	177	5,6
Muut kuolemansyyt	1 750	54,9
Työikäisenä kuolleita yhteensä	3 189	100,0

Miehet		
	Kuolleiden lukumäärä	%
1. Alkoholiperäiset kuolemansyyt	1 202	16,4
2. Sepelvaltimotauti	1 131	15,5
3. Tapaturmat	865	11,8
4. Itsemurhat	600	8,2
5. Keuhkosityöpä	449	6,1
6. Aivoverenkierron sairaudet	283	3,9
Muut kuolemansyyt	2 789	38,1
Työikäisenä kuolleita yhteensä	7 319	100,0

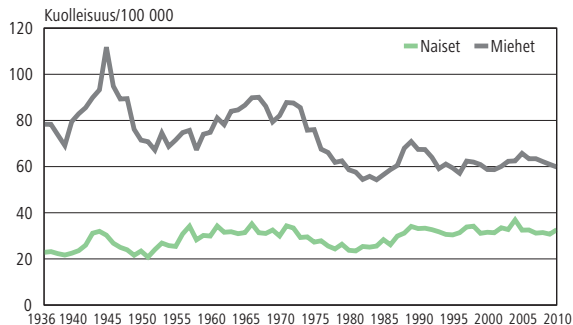
Lähde: Kuolemansyytilasto, Tilastokeskus

6.13 Ikävakioitu kuolleisuus alkoholiperäisiin tauteihin ja tapaturmaiseen alkoholimyrkytykseen 1969–2010 keskiikäkiluvun 100 000 henkeä kohti



Lähde: Kuolemansytilasto, Tilastokeskus

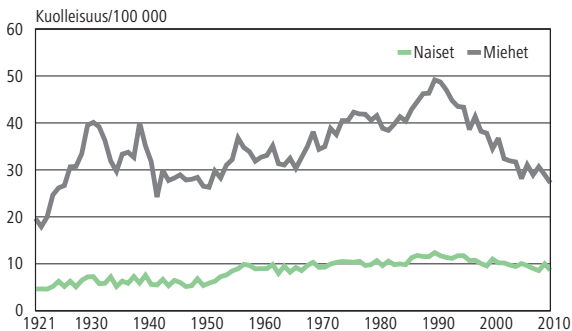
6.14 Tapaturmakuolleisuus 1936-2010 keskiikäkiluvun 100 000 henkeä kohti



Lähde: Kuolemansytilasto, Tilastokeskus

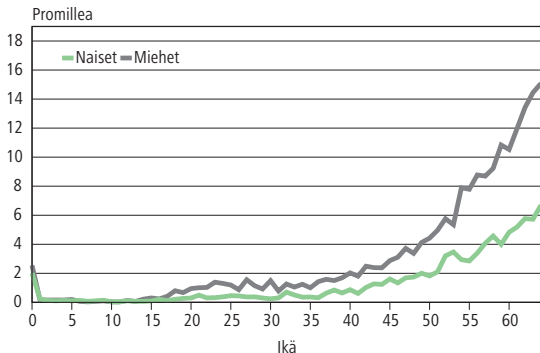
6 Terveys ja liikunta

6.15 Itsemurhakuolleisuus 1921–2010 keskiikäkiluvun 100 000 henkeä kohti



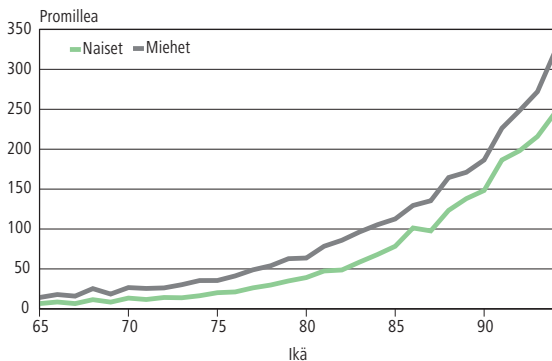
Lähde: Kuolemansytilasto, Tilastokeskus

6.16 Kuolleisuus iän mukaan 0–64 -vuotiaat 2010



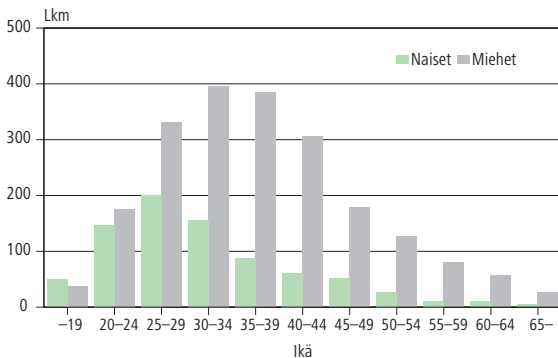
Lähde: Väestötilastot, Tilastokeskus

6.17 Kuolleisuus iän mukaan 65–94 -vuotiaat 2010



Lähde: Väestötilastot, Tilastokeskus

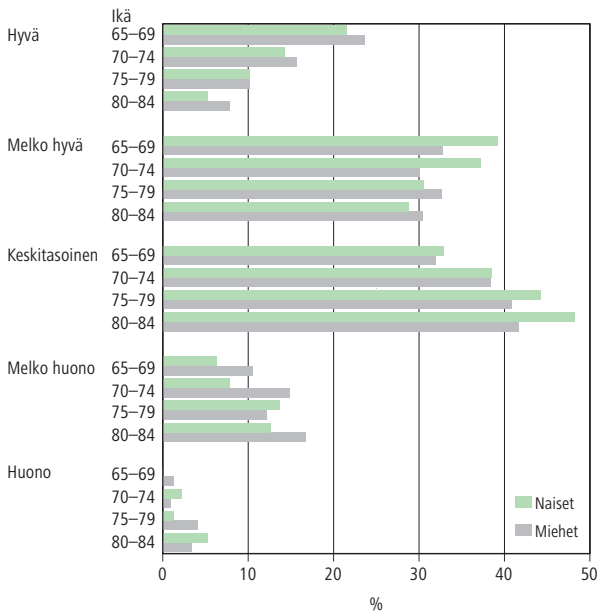
6.18 Hiv-infektio tartunnan saaneiden lukumäärä tartunnansaanti-ikä mukaan, 4.9.2011 mennessä ilmoitettujen tapausten kertymä



Lähde: Terveystieteiden tutkimuskeskus

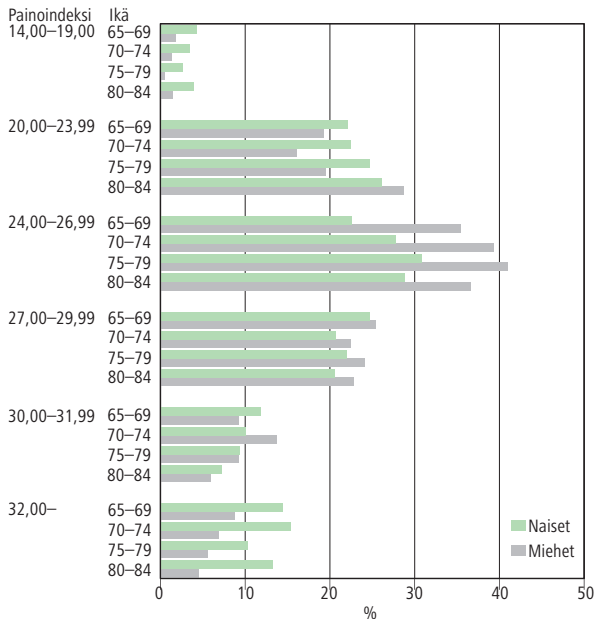
6 Terveys ja liikunta

6.19 Eläkeikäisten koettu terveydentila iän mukaan 2009



Lähde: Eläkeikäisen väestön terveystilatytyminen, kevät 2009, Terveiden ja hyvinvoinnin laitos

6.20 Eläkeikäisten painoindeksi (BMI) iän mukaan 2009

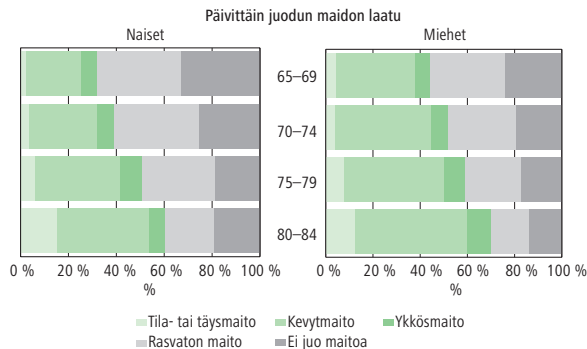


$$\text{BMI} = \frac{\text{Paino (kg)}}{[\text{Pituus (m)}]^2}$$

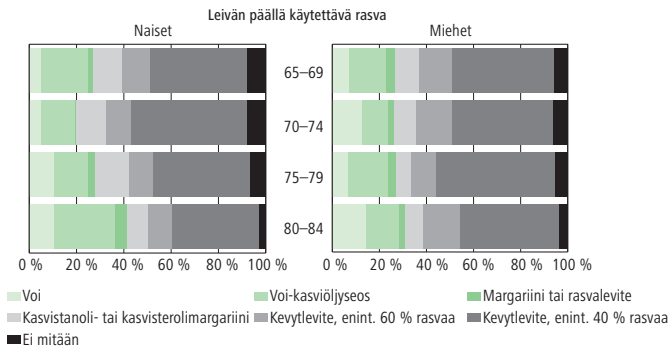
Lähde: Eläkeikäisen väestön terveystyötyminen, kevät 2009, Terveiden ja hyvinvoinnin laitos

6 Terveys ja liikunta

6.21 Eläkeikäisten ruokatottumuksia iän mukaan 2009

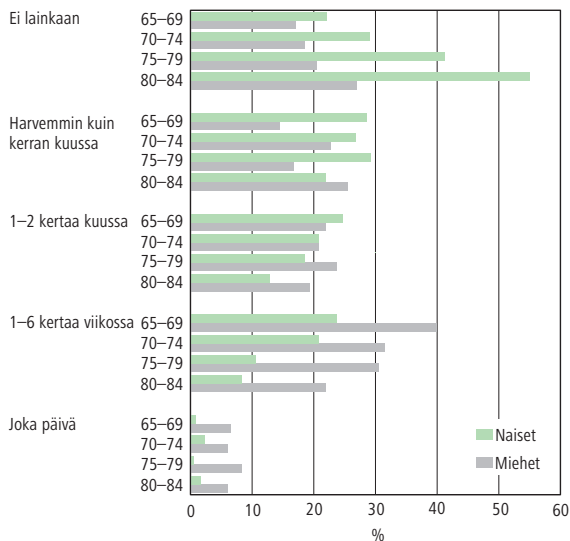


Lähde: Eläkeikäisen väestön terveystyötyminen, kevät 2009, KTL



Lähde: Eläkeikäisen väestön terveystyötyminen, kevät 2009, Terveiden ja hyvinvoinnin laitos

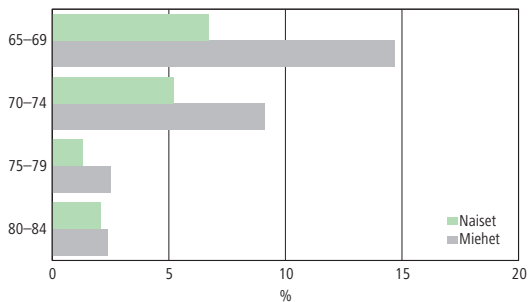
6.22 Eläkeikäisten alkoholin nauttimistiheys iän mukaan 2009



Lähde: Eläkeikäisen väestön terveyskäyttäytyminen, kevät 2009, Terveystieteiden tutkimuskeskus ja hyvinvoinnin laitos

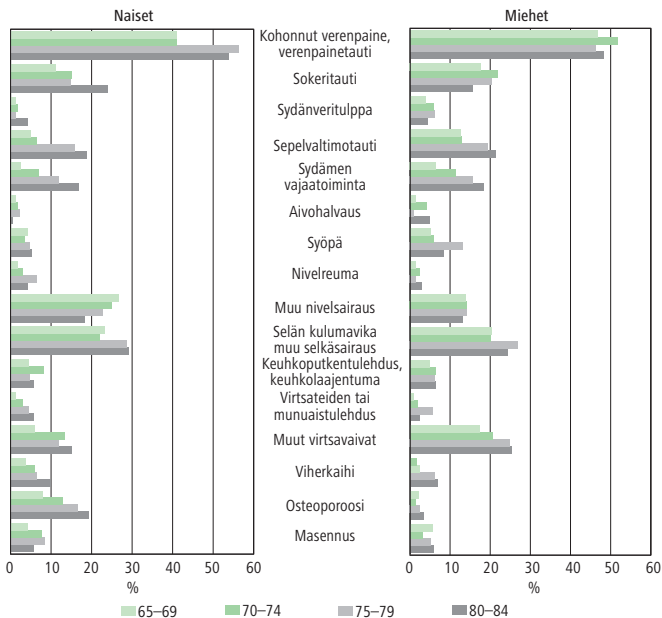
6 Terveys ja liikunta

6.23 Päivittäin tupakoivat eläkeikäiset iän mukaan 2009



Lähde: Eläkeikäisen väestön terveystilanne, kevät 2009, Terveystieteiden tutkimuskeskus, Terveyden ja hyvinvoinnin laitos

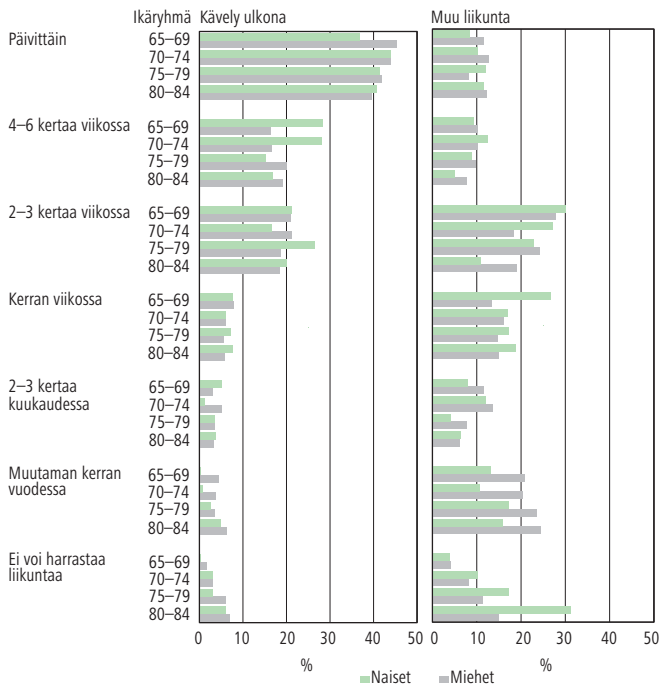
6.24 Eläkeikäisten sairaudet viimeksi kuluneen vuoden aikana iän mukaan 2009



Lähde: Eläkeikäisen väestön terveystilanne keväällä 2009, Terveystieteiden tutkimuskeskus ja hyvinvoinnin laitos

6 Terveys ja liikunta

6.25 Liikuntaa vähintään puoli tuntia harrastaneet eläkeikäiset iän mukaan 2009



Lähde: Eläkeikäisen väestön terveystilanne keväällä 2009, Terveystieteiden ja hyvinvoinnin laitos

7.1 Rikoksiin syyllisiksi epäillyt rikoksittain 2010

Rikoslakia vastaan tehdyt rikokset	%		Lukumäärä yht.
	Naiset	Miehet	
Yhteensä	17,5	82,5	302 053
Omaisuusrikokset	22,2	77,8	127 016
joista:			
– varkaus	16,5	83,5	19 769
– näpistys	31,1	68,9	46 648
– ryöstö	12,1	87,9	1 135
– törkeä ryöstö	13,3	86,7	195
– vahingonteko, lievä vahingonteko	9,5	90,5	14 739
– kavallus, lievä kavallus	30,8	69,2	1 273
– petos, lievä petos	24,0	76,0	16 820
Henkeen ja terveyteen kohdistuneet rikokset	15,6	84,4	31 646
joista:			
– tappo	8,8	91,3	80
– murha	12,0	88,0	50
– pahoinpitely	13,5	86,5	19 427
Seksuaalirikokset	2,8	97,2	1798
joista:			
– lapsen seksuaalinen hyväksikäyttö, törkeä lapsen seksuaalinen hyväksikäyttö	3,8	96,2	789
– raiskaus, törkeä raiskaus, pakottaminen sukupuolilyhteyteen	0,3	99,7	574
Rikokset oikeudenkäyttöä, viranomaisia ja yleistä järjestystä vastaan	16,3	83,7	13 906
Liikenne rikokset	10,6	89,4	54 239
joista:			
– nopeusrajoitusten rikkominen	5,4	94,6	2 405
– rattijuopumus	12,6	87,4	10 019
– törkeä rattijuopumus	11,3	88,7	11 418
Muut rikoslakia vastaan tehdyt rikokset	15,8	84,2	73 448
joista:			
– huumausainerikos	16,7	83,3	6 496
– törkeä huumausainerikos	11,6	88,4	1 156

Lähde: Oikeustilastot, Tilastokeskus

7 Väkivalta ja rikollisuus

7.2 Rikoksiin syyllisiksi epäillyt alle 15-vuotiaat rikoksittain 2010

Rikoslakia vastaan tehdyt rikokset	%		Lukumäärä yht.
	Naiset	Miehet	
Yhteensä	29,9	70,1	11 437
Omaisuusrikokset	33,0	67,0	8 443
joista:			
– varkaus	15,8	84,2	707
– näpistys	43,9	56,1	5 276
– ryöstö	3,2	96,8	95
– vahingonteko, lievä vahingonteko	13,7	86,3	1 804
– petos, lievä petos	35,6	64,4	160
Henkeen ja terveyteen kohdistuneet rikokset	19,5	80,5	1 148
joista:			
– pahoinpitely	19,9	80,1	828
Seksuaalirikokset	0,0	100,0	24
Rikokset oikeudenkäyttöä, viranomaisia ja yleistä järjestystä vastaan	34,8	65,2	158
Liikenne rikokset	11,7	88,3	437
Muut rikoslakia vastaan tehdyt rikokset	24,4	75,6	1 220
joista:			
– huumausainerikos	8,3	91,7	12

Lähde: Oikeustilastot, Tilastokeskus

7.3 Naisten ja miesten kokeman väkivallan yleisyys 15 vuotta täytettyä ja viimeisten 12 kuukauden aikana 2009/2010
(kaikki luvut laskettu koko otoksesta, naisten otoskoko=1283, miesten=1918)

	15 vuotta täytettyä		Viimeisten 12 kk:n aikana	
	Naiset	Miehet	Naiset	Miehet
Yhteensä	55,4	55,4	14,6	15,9
Uhkailu	32,5	40,1	6,7	9,7
Fyysinen väkivalta	48,8	49,0	10,0	11,7
Seksuaalinen väkivalta	18,7	2,5	2,7	0,5
Muu väkivalta	18,2	10,5	3,3	1,9
Tekijä tuntematon				
Yhteensä	30,0	42,3	7,0	9,7
Uhkailu	11,8	30,5	3,2	6,4
Fyysinen väkivalta	20,9	35,4	3,6	6,3
Seksuaalinen väkivalta	9,3	1,1	1,5	0,3
Muu väkivalta	6,6	6,9	1,4	1,6
Tekijä tuttu				
Yhteensä	23,7	23,6	5,4	5,4
Uhkailu	13,2	16,1	2,0	3,0
Fyysinen väkivalta	18,1	18,1	3,5	4,2
Seksuaalinen väkivalta	4,7	0,8	1,1	0,0
Muu väkivalta	4,3	2,6	1,4	0,2
Tekijä nykyinen kumppani				
Yhteensä	12,4	11,5	3,2	4,1
Uhkailu	5,8	3,3	0,9	1,7
Fyysinen väkivalta	10,5	10,5	2,7	3,3
Seksuaalinen väkivalta	1,6	0,4	0,5	0,2
Muu väkivalta	2,3	0,9	0,2	0,1
Tekijä entinen kumppani				
Yhteensä	26,6	13,4	1,8	1,1
Uhkailu	15,6	5,6	1,2	0,3
Fyysinen väkivalta	23,2	12,0	1,6	0,9
Seksuaalinen väkivalta	8,0	1,0	0,1	0,1
Muu väkivalta	8,7	2,3	0,2	0,2

Lähde: Markku Heiskanen & Elina Ruuskanen: *Tuhansien iskujen maa.*

Miesten kokema väkivalta Suomessa. HEUNI 2010

The European Institute for Crime Prevention and Control, affiliated with the United Nations (HEUNI)

7 Väkivalta ja rikollisuus

7.4 Väkivallasta aiheutuneet fyysiset vammat ja psyykkiset seuraukset eri tekijäryhmän mukaan 2009/2010, % tapauksista (viimeinen tapaus)

	Yhteensä		Tuntematon		Tuttu	
	Naiset	Miehet	Naiset	Miehet	Naiset	Miehet
Fyysinen vamma	38,3	38,3	20,9	36,0	28,7	22,0
Psyykinen seuraus	59,6	26,5	52,0	26,3	49,9	23,4
Fyysinen ja psyykinen vamma	69,4	51,2	57,8	48,0	62,7	38,8
Otoskoko	654	1020	357	771	264	394

	Nykyinen kumppani		Entinen kumppani	
	Naiset	Miehet	Naiset	Miehet
Fyysinen vamma	27,3	11,9	36,6	25,0
Psyykinen seuraus	35,2	9,7	60,6	21,0
Fyysinen ja psyykinen vamma	48,2	19,5	68,4	39,4
Otoskoko	138	203	300	221

Lähde: Markku Heiskanen & Elina Ruuskanen: Tuhansien iskujen maa.

Miesten kokema väkivalta Suomessa. HEUNI 2010

The European Institute for Crime Prevention and Control, affiliated with the United Nations (HEUNI)

7.5 Naisten ja miesten kokeman väkivallan tapahtumakerrat eri tekijäryhmissä 15 vuotta täytettyä 2009/2010, % uhreista

	Tuntematon		Tuttu	
	Naiset	Miehet	Naiset	Miehet
1 kerran	46,5	31,7	39,2	32,5
2–3 kertaa	31,9	42,8	35,0	36,0
4–10 kertaa	12,7	15,8	12,6	16,5
Yli 10 kertaa	3,3	5,1	8,4	8,8
Ei tietoa	5,6	4,6	4,8	6,2
Otoskoko	357	769	264	393

	Nykyinen kumppani		Entinen kumppani	
	Naiset	Miehet	Naiset	Miehet
1 kerran	27,9	36,0	20,0	23,1
2–3 kertaa	38,6	44,5	31,0	40,1
4–10 kertaa	21,8	11,6	20,2	19,3
Yli 10 kertaa	5,1	3,7	23,0	14,2
Ei tietoa	6,6	4,2	5,8	3,3
Otoskoko	138	209	299	221

Lähde: Markku Heiskanen & Elina Ruuskanen: *Tuhansien iskujen maa.*

Miesten kokema väkivalta Suomessa. HEUNI 2010

The European Institute for Crime Prevention and Control, affiliated with the United Nations (HEUNI)

7 Väkivalta ja rikollisuus

7.6 Väkivallan tekijän ja uhrin sukupuoli 2009/2010

Tekijän sukupuoli	Tuntematon tekijä		Tuttu tekijä	
	Naiset	Miehet	Naiset	Miehet
Nainen	13,0	1,4	25,6	3,8
Mies	83,2	95,3	69,9	93,5
Molempia	2,1	2,1	3,7	1,4
Ei tietoa	1,7	1,2	0,8	1,3
Yhteensä	100	100	100	100
Otoskoko	297	572	191	260

Markku Heiskanen & Elina Ruuskanen: Tuhansien iskujen maa.

Miesten kokema väkivalta Suomessa. HEUNI 2010

The European Institute for Crime Prevention and Control, affiliated with the United Nations (HEUNI)

7.7 Väkivallan tekijän ja uhrin sukupuoli 2009/2010

Tekijän ikä	Tuntematon tekijä		Tuttu tekijä	
	Naiset	Miehet	Naiset	Miehet
Alle 16	2,7	2,7	5,1	8,1
16–24	28,1	42,8	30,7	39,6
25–44	45,7	45,8	36,8	39,0
45–	21,4	5,7	26,1	13,0
Ei tietoa	2,1	3,0	1,3	0,3
Yhteensä	100	100	100	100
Otoskoko	297	572	375	369

Markku Heiskanen & Elina Ruuskanen: Tuhansien iskujen maa.

Miesten kokema väkivalta Suomessa. HEUNI 2010

The European Institute for Crime Prevention and Control, affiliated with the United Nations (HEUNI)

7.8 Turva-, ensi- ja päihde-ensikotien asiakkaat 2011

	Lkm			%	
	Aikuisia	Naisia	Miehiä	Naisia	Miehiä
Turvakodit	1 144	1 083	61	95	5
Ensikodit	393	299	94	76	24
Päihde-ensikodit	98	78	20	80	20

	Lkm			%	
	Lapsia	Tyttöjä	Poikia	Tyttöjä	Poikia
Turvakodit	1 152	555	597	48	52
Ensikodit	341	178	163	52	48
Päihde-ensikodit	78	38	40	49	51

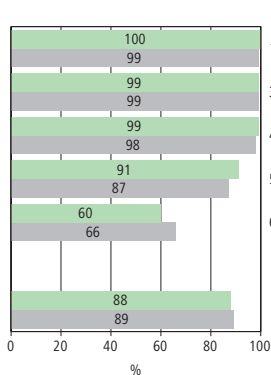
Lähde: Lähde: Ensi- ja turvakotien liitto ry

Ensimmäinen ensikoti perustettiin 1942 ja turvakotitoiminta alkoi 1978. Ensimmäinen päihdeongelmien hoitoon erikoistunut ensikoti perustettiin 1990.

Tällä hetkellä Ensi- ja turvakotien liiton jäsenyhdistyksissä on 10 ensikotia ja 14 turvakotia (ensi- ja turvakotitoiminta on osassa paikoista samassa talossa) sekä 6 päihdeongelmien hoitoon erikoistunutta ensikotia.

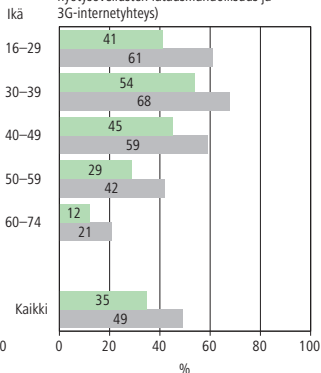
8.1 Internetin, älypuhelimien ja sähköpostin käyttö 2011

Internetiä kolmen kuukauden aikana käyttäneet



Älypuhelin omassa käytössä

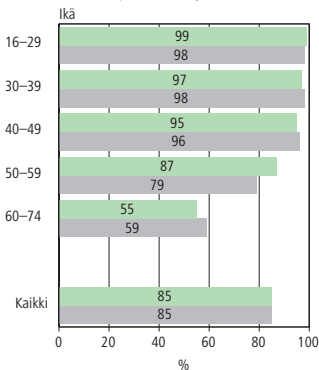
(Älypuhelin = matkapuhelin jossa on perinteistä matkapuhelinta laajempi kirjainnäppäimistö, hyötysovellusten latausmahdollisuus ja 3G-internetyhteys)



98 prosentilla naisista ja miehistä on omassa käytössään matkapuhelin.

Oma sähköpostiosoite käytössä

■ Naiset
■ Miehet



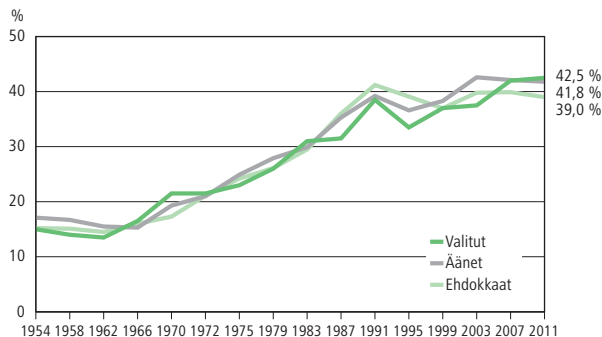
Lähde: Tieto- ja viestintätekniiikan käyttötutkimus, kevät 2011, Tilastokeskus

9.1 Eduskuntavaalit Suomessa 2011

	Lkm		%		
	Yhteensä	Naiset	Miehet	Naiset	Miehet
Ehdokkaat	2 315	903	1 412	39,0	61,0
Valitut	200	85	115	42,5	57,5

Lähde: Vaalilastot, Tilastokeskus

9.2 Naisten osuus ehdokkaista, äänistä ja valituista eduskuntavaaleissa 1954–2011

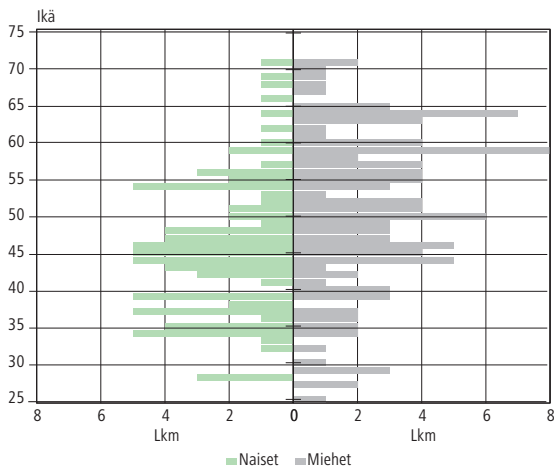


Äänestysprosentti eduskuntavaaleissa vuonna 2011 oli naisilla 67,7 % ja miehillä 67,0 %.

Lähde: Vaalilastot, Tilastokeskus

9 Valta ja päätöksenteko

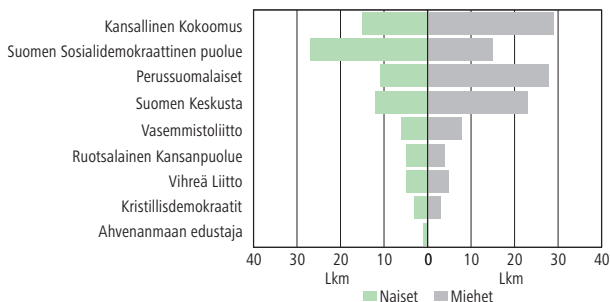
9.3 Kansanedustajien ikä 2011 (vuonna 2011 täytettyinä vuosina)



Naiskansanedustajien keski-ikä on 46 vuotta ja mieskansanedustajien 51 vuotta.

Lähde: Suomen eduskunta

9.4 Kansanedustajat puolueittain 2011



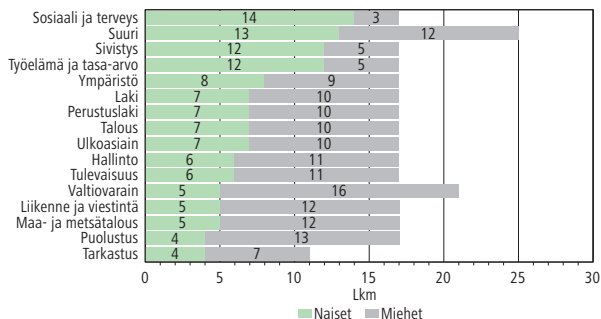
Lähde: Suomen eduskunta

9.5 Eduskuntaryhmien johtohenkilöt 2011

Eduskuntaryhmä	Yht.	Puheenjohtaja		Varapuheenjohtajat			
		Naiset	Miehet	Naiset	Miehet		
Yhteensä	25	13	12	3	5	10	7
%		52,0	48,0	37,5	62,5	58,8	41,2
Kansallisen Kokoomuksen eduskuntaryhmä	4	2	2		1	2	1
Sosiaalidemokraattinen eduskuntaryhmä	3	2	1		1	2	
Perussuomalaisten eduskuntaryhmä	3	1	2	1			2
Keskustan eduskuntaryhmä	3	1	2		1	1	1
Vasemmistoliiton eduskuntaryhmä	3	2	1	1		1	1
Vihreä eduskuntaryhmä	3	2	1		1	2	
Ruotsalainen eduskuntaryhmä	3	2	1	1		1	1
Kristillisdemokraattinen eduskuntaryhmä	3	1	2		1	1	1

Lähde: Suomen eduskunta

9.6 Eduskunnan valiokuntien kokoonpano 2011 (heinäkuu)



Suuressa valiokunnassa on 25 jäsentä, valtiovarainvaliokunnassa 21, tarkastusvaliokunnassa 11 ja muissa 17. Valiokuntien puheenjohtajissa on 6 naista ja 10 miestä. Varapuheenjohtajissa on 9 naista ja 8 miestä (Suuressa valiokunnassa on kaksi varapuheenjohtajaa).

Lähde: Suomen eduskunta

9 Valta ja päätöksenteko

9.7 Ministerit 2011, pääministeri Jyrki Kataisen hallitus

	Nainen	Mies
Pääministeri		1
Valtiovarainministeri	1	
Ulkoasiainministeri		1
Eurooppa- ja ulkomaankauppaministeri		1
Kehitysministeri	1	
Oikeusministeri	1	
Sisäasiainministeri	1	
Puolustusministeri		1
Hallinto- ja kuntaministeri	1	
Opetusministeri		1
Kulttuuri- ja urheiluministeri		1
Maa- ja metsätalousministeri		1
Liikenneministeri	1	
Elinkeinoministeri		1
Työministeri		1
Sosiaali- ja terveystieteiden ministeri	1	
Peruspalveluministeri	1	
Ympäristöministeri		1
Asunto- ja viestintäministeri	1	
Yhteensä	9	10
%	47	53

Lähde: Valtioneuvoston kanslia

9.8 Ministerivaliokuntien ja ministeriryöryhmien jäsenet 2011

	Yhteensä	Naiset Lkm	Miehet Lkm	Naiset %	Miehet %
Lakisääteiset ministerivaliokunnat					
Ulko- ja turvallisuuspoliittinen ministerivaliokunta	8	2	6	25,0	75,0
EU-ministerivaliokunta	12	7	5	58,3	41,7
Raha-asiainvaliokunta	12	6	6	50,0	50,0
Taluspoliittinen ministerivaliokunta	8	2	6	25,0	75,0
Ministeriryöryhmät					
Hallinnon ja aluekehityksen ministeriryöryhmä	8	5	3	62,5	37,5
Sivistyspoliittinen ministeriryöryhmä	8	3	5	37,5	62,5
Sosiaali- ja terveyspoliittinen ministeriryöryhmä	8	6	2	75,0	25,0
Energia- ja ilmastopoliittinen ministeriryöryhmä	8	4	4	50,0	50,0
Peruspalveluohjelman ministeriryöryhmä	10	8	2	80,0	20,0
Liikenne- ja viestintäpoliittinen ministeriryöryhmä	8	3	5	37,5	62,5
Venäjä-asioiden ministeriryöryhmä	9	3	6	33,3	66,7
Harmaan talouden ministeriryöryhmä	8	6	2	75,0	25,0
Sisäisen turvallisuuden ministeriryöryhmä	8	5	3	62,5	37,5
Kotoutus- ja maahanmuuttopoliittinen ministeriryöryhmä	8	4	4	50,0	50,0

Lähde: Valtioneuvoston kanslia

(Jyrki Kataisen hallituksella ei ole politiikkaohjelmien ministeriryöryhmiä.)

9 Valta ja päätöksenteko

9.9 Valtioneuvoston kanslian ja ministeriöiden asettamien voimassa olevien hankkeiden*) jäsenet 2011

Ministeriö	Varsinaiset jäsenet			
	Lkm		%	
	Naiset	Miehet	Naiset	Miehet
Kauppa- ja teollisuusministeriö	2	6	25	75
Liikenne- ja viestintäministeriö	121	221	35	65
Maa- ja metsätalousministeriö	595	734	45	55
Oikeusministeriö	287	312	48	52
Opetus- ja kulttuuriministeriö	331	272	55	45
Opetusministeriö	588	619	49	51
Puolustusministeriö	66	177	27	73
Sisäasiainministeriö	542	790	41	59
Sosiaali- ja terveysministeriö	925	968	49	51
Työ- ja elinkeinoministeriö	1094	1172	48	52
Ulkoasiainministeriö	8	7	53	47
Valtioneuvoston kanslia	131	151	46	54
Valtiovarainministeriö	893	1083	45	55
Ympäristöministeriö	586	718	45	55
Yhteensä	6 169	7 230	46	54

Ministeriö	Varajäsenet			
	Lkm		%	
	Naiset	Miehet	Naiset	Miehet
Kauppa- ja teollisuusministeriö	–	–	–	–
Liikenne- ja viestintäministeriö	35	51	41	59
Maa- ja metsätalousministeriö	216	239	47	53
Oikeusministeriö	34	32	52	48
Opetus- ja kulttuuriministeriö	32	25	56	44
Opetusministeriö	107	80	57	43
Puolustusministeriö	7	15	32	68
Sisäasiainministeriö	208	211	50	50
Sosiaali- ja terveysministeriö	596	496	55	45
Työ- ja elinkeinoministeriö	281	257	52	48
Ulkoasiainministeriö	7	6	54	46
Valtioneuvoston kanslia	29	25	54	46
Valtiovarainministeriö	154	195	44	56
Ympäristöministeriö	150	166	47	53
Yhteensä	1 856	1 798	51	49

*) Johtolimet, edustajistot, komiteat, toimikunnat, neuvottelukunnat, lautakunnat, työryhmät ym.

Lähde: Valtioneuvoston hankerekisteri

9.10 Ministeriöiden johto 2011

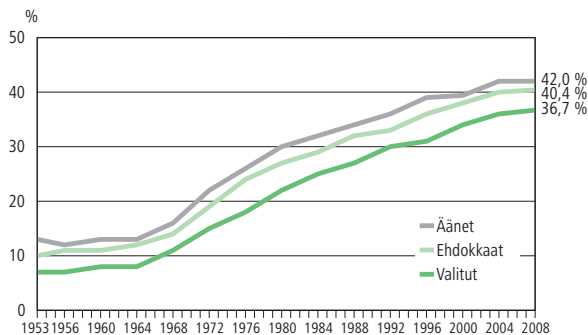
	Yhteensä	Naiset	Miehet	Naiset	Miehet
	Lkm	Lkm	Lkm	%	%
Kansliapäälliköt, valtiosihteerit	15	4	11	27	73
Alivaltiosihteerit	9	1	8	11	89
Osastopäälliköt, ylijohtajat	50	14	36	28	72

Tasavallan presidentin kanslian kansliapäällikkö on nainen.

Korkeimman oikeuden kansliapäällikkö on nainen.

Lähde: Valtioneuvoston kanslia, ministeriöt

9.11 Naisten osuus ehdokkaista, äänistä ja valituista kunnallisvaaleissa 1953–2008



Lähde: Vaalitulokset, Tilastokeskus

9 Valta ja päätöksenteko

9.12 Aluehallinnon johtajat

Kunnan- ja kaupunginjohtajat 2010

	Lkm	Naiset	Miehet	%	
	Yhteensä			Naiset	Miehet
Kunnanjohtajat	223	43	180	19	81
Kaupunginjohtajat	107	11	96	10	90
Yhteensä	330	54	276	16	84

Lähde: Kuntasektorin palkkatilastot, Tilastokeskus

Kunnanhallitusten ja -valtuustojen puheenjohtajat kaudella 2009–2012

	%	
	Naiset	Miehet
Kunnanhallitukset		
puheenjohtajat	21	79
varapuheenjohtajat	35	65
Kunnanvaltuustot		
puheenjohtajat	27	73
varapuheenjohtajat	25	75

Lähde: Suomen Kuntaliitto

Läänien johto

	Lkm	Naiset	Miehet	%	
	Yhteensä			Naiset	Miehet
Maaherrat					
2000	6	3	3	50	50
2009	6	2	4	33	67
Aluehallintovirastojen ylijohajat					
2011	6	3	3	50	50

Lähde: Lääninhallitukset, aluehallintovirastot

9.12 Aluehallinnon johtajat (jatk.)

Maakunnat ml. Ahvenanmaa

	Lkm Yhteensä	Naiset	Miehet	% Naiset	Miehet
Maakuntajohtajat					
2003	20	1	19	5	95
2005	20	1	19	5	95
2009	20	2	18	10	90
2011	19	2	17	11	89

Lähde: Maakuntaliitot

Maakuntahallitukset 2009

	Yhteensä Lkm	Naiset Lkm	%	Miehet Lkm	%
Varsinaiset jäsenet	246	114	132	46	54
Varajäsenet	245	113	132	46	54

Maakuntavaltuustot 2009

	Yhteensä Lkm	Naiset Lkm	%	Miehet Lkm	%
Varsinaiset jäsenet	1 106	485	621	44	56
Varajäsenet	1 045	480	565	46	54

Lähde: Suomen Kuntaliitto

Muu paikallistason johto

	Yhteensä Lkm	Naiset Lkm	%	Miehet Lkm	%
TE-keskusten ja ELY-keskusten johto					
2000	15	4	11	27	73
2003	15	3	12	20	80
2005	15	3	12	20	80
2007	15	3	12	20	80
2009	15	4	11	27	73
2011	15	4	11	27	73

Lähde: ELY-keskukset ja TE-keskukset

9 Valta ja päätöksenteko

9.13 Työnantajakeskusjärjestö (Elinkeinoelämän keskusliitto) 2011

	Lkm			%	
	Yhteensä	Naiset	Miehet	Naiset	Miehet
Hallituksen puheenjohtaja ja varapuheenjohtajat	6	0	6	0	100
Hallituksen jäsenet	14	2	12	14	86
Johtajisto	9	4	5	44	56
Edustajisto	130	11	119	8	92

Lähde: Elinkeinoelämän keskusliitto

9.14 Palkansaajakeskusjärjestöt 2011

	Lkm			%	
	Yhteensä	Naiset	Miehet	Naiset	Miehet
Puheenjohtajisto/johto	16	5	11	31,3	68,8
Hallitus	68	17	51	25,0	75,0
Valtuusto/edustajisto ¹⁾	178	81	98	45,5	55,1
Jäsenistö	2 206 368	1 197 307	1 009 061	54,3	45,7

1) Akavalla ei ole valtuustoa.

Lähde: Palkansaajajärjestöt (SAK, STTK, Akava)

9.15 Ammattikorkeakoulut ja yliopistot 2011

	Lkm			%	
	Yhteensä	Naiset	Miehet	Naiset	Miehet
Ammattikorkeakoulujen rehtorit	27	7	20	26	74
Yliopistojen rehtorit	17	5	12	29	71
Professorit (2009)*	2 427	592	1 835	24	76

*) Työssäkäyntitilasto, Tilastokeskus

Lähde: Ammattikorkeakoulut ja yliopistot

9.16 Suomen Akatemia

	Lkm			%	
	Yhteensä	Naiset	Miehet	Naiset	Miehet
Tieteelliset toimikunnat					
Puheenjohtajat	4	2	2	50	50
Jäsenet	40	20	20	50	50
Akatemiaprofessorit 1.1.2012–	41	9	32	22	78

Lähde: Suomen Akatemia (nettisivut kesäkuu 2011)

9 Valta ja päätöksenteko

9.17 Poliittiset puolueet 23.8.2011

	Puheenjohtaja		Varapuheenjohtajat	
	Nainen	Mies	Nainen	Mies
Kansallinen kokoomus		1	2	1
Sosialidemokraattinen puolue	1		2	1
Perussuomalaiset		1	1	2
Suomen keskusta	1		1	2
Vasemmistoliitto		1	1	1
Vihreä liitto		1	1	2
Ruotsalainen kansanpuolue ³⁾		1	2	1
Suomen kristillisdemokraatit	1		1	2

	Puoluesihteeri		Puoluehallituksen muut jäsenet	
	Nainen	Mies	Nainen	Mies
Kansallinen kokoomus	1		6	12
Sosialidemokraattinen puolue		1	6	7
Perussuomalaiset		1	4	4
Suomen keskusta		1	10	22
Vasemmistoliitto	1		5	4
Vihreä liitto		1	5	3
Ruotsalainen kansanpuolue ³⁾		1	15	10
Suomen kristillisdemokraatit		1	5	13

	Puoluevaltuusto ¹⁾ Pj:t ja vpj:t		Puoluevaltuuston ²⁾ muut jäsenet	
	Nainen	Mies	Nainen	Mies
Kansallinen kokoomus	2x	1	31	27
Sosialidemokraattinen puolue	2	1x	26	32
Perussuomalaiset	–	–	42	19
Suomen keskusta	2	2x	62	63
Vasemmistoliitto	2	1x	21	41
Vihreä liitto	1x	2	21	16
Ruotsalainen kansanpuolue ³⁾	–	–	–	–
Suomen kristillisdemokraatit	1	1x	29	29

x=puheenjohtaja

1) Keskustalla ja vihreillä on puoluevaltuuskunta

2) Perussuomalaiset: ml. piirijärjestöjen pj:t, 1 N ja 15 M

3) RKP:llä ei ole puoluevaltuustoa

Lähde: Puolueet

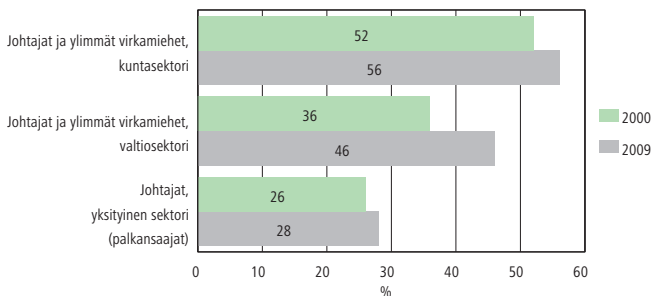
9.18 Oikeuslaitos 2010

Oikeusaste	Lkm Yht.	Naiset		Miehet	
		Naiset	Miehet	% Naiset	Miehet
Korkein oikeus					
Presidentti	1	1	0	100	0
Oikeusneuvokset	17	4	13	24	76
Korkein hallinto-oikeus					
Presidentti	1	0	1	0	100
Hallintoneuvokset	20	8	12	40	60
Hovioikeudet (6 kpl)					
Presidentti	6	0	6	0	100
Hovioikeudenlaamannit	20	3	17	15	85
Hovioikeudenneuvokset	137	65	72	47	53
Käräjäoikeudet (27 kpl vuoden 2009 alusta)					
Laamannit	38	9	29	24	76
Käräjätuomarit	367	154	213	42	58
Hallinto-oikeudet (8 kpl)					
Ylituomarit	8	4	4	50	50
Hallinto-oikeudentuomarit	150	85	65	57	43
Erytistuoimioistuimet					
Vakuutus-oikeus					
Ylituomari	1	0	1	0	100
Laamannit	3	0	3	0	100
Kansliapäällikkö	1	0	1	0	100
Vakuutus-oikeustuomarit	27	14	13	52	48
Työtuomioistuim					
Presidentti	1	0	1	0	100
Työtuomioistuinneuvos	1	0	1	0	100
Jäsenet	14	4	10	29	71
Työtuomioistuinshiiteerit	3	2	1	67	33
Markkinaoikeus					
Ylituomari	1	0	1	0	100
Markkinaoikeustuomarit	4	2	2	50	50
Markkinaoikeussihteerit	4	2	2	50	50
Asiantuntijajäsenet	24	9	15	38	63

Lähde: Suomen valtiokalenteri 2010

9 Valta ja päätöksenteko

9.19 Naisten osuus johtajista työnantajasektorin mukaan 2000 ja 2009



Vuonna 2000 oli palkansaajina johtotehtävissä työskenteleviä naisia 31 prosenttia ja 33 prosenttia vuonna 2009.

Lähde: Työssäkäyntitilasto, Tilastokeskus

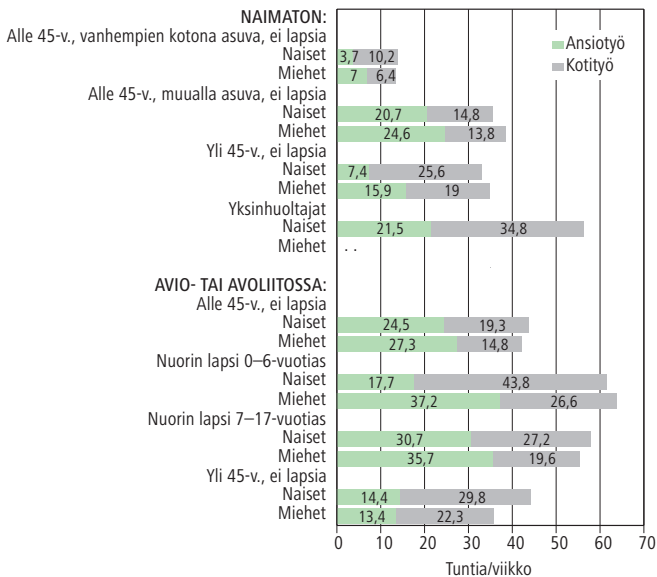
9.20 Pörssiyhtiöiden ja valtionyhtiöiden hallitukset 2008–2011

	Hallitusten jäsenet, % 2008			2009		
	Naiset	Miehet	Yhteensä	Naiset	Miehet	Yhteensä
Pörssiyhtiöt	12,1	87,9	100	14,5	85,5	100
Valtionyhtiöt	33,0	67,0	100	33,9	66,1	100

	Hallitusten jäsenet, % 2010			2011		
	Naiset	Miehet	Yhteensä	Naiset	Miehet	Yhteensä
Pörssiyhtiöt	16,6	83,4	100	18,7	81,3	100
Valtionyhtiöt	34,7	66,4	100	38,4	61,6	100

Lähde: Pörssi- ja valtionyhtiöt

10.1 Naisten ja miesten kokonaistyöpanos 2009–2010

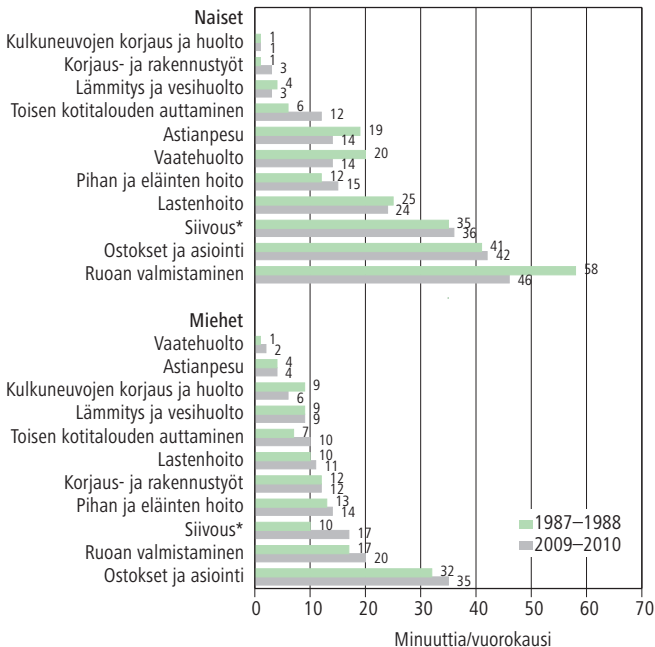


.. Tieto on liian epävarma esitettäväksi

Lähde: Ajankäyttötutkimus, Tilastokeskus

10 Ajankäyttö

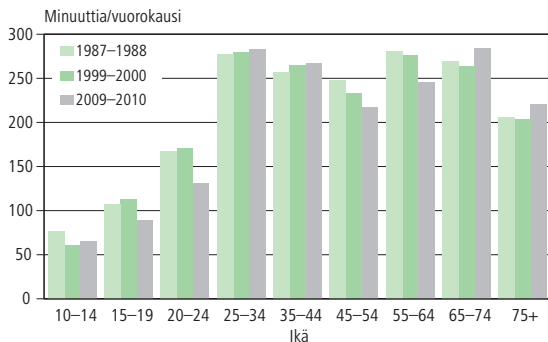
10.2 Naisten ja miesten kotityöt



* Vuosien 1987–88 tieto ei täysin vertailukelpoinen

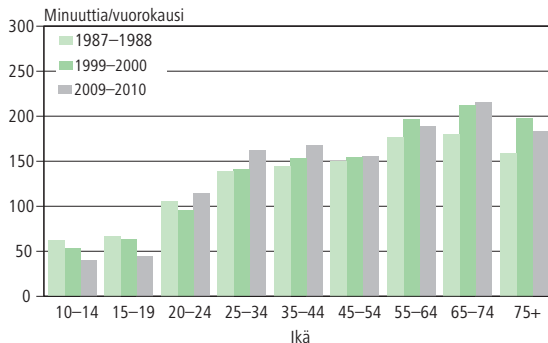
Lähde: Ajankäyttötutkimus, Tilastokeskus

10.3 Naisten kotityöhön käyttämä aika iän mukaan



Lähde: Ajankäyttötutkimus, Tilastokeskus

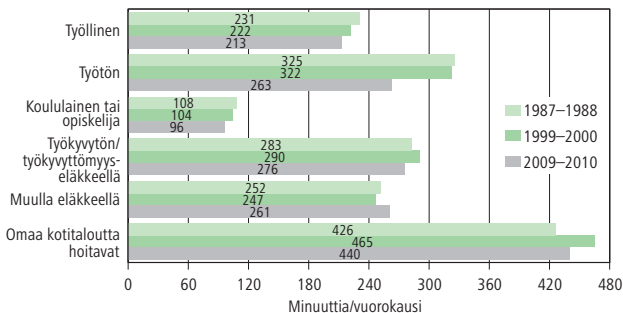
10.4 Miesten kotityöhön käyttämä aika iän mukaan



Lähde: Ajankäyttötutkimus, Tilastokeskus

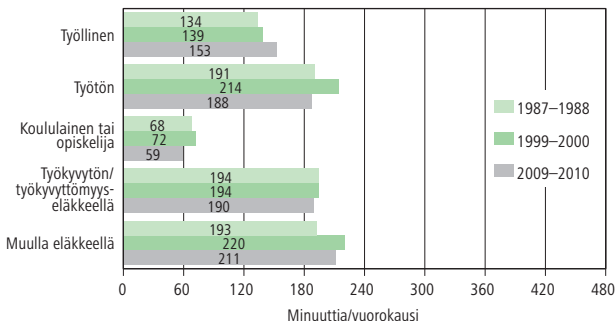
10 Ajankäyttö

10.5 Naisten kotityöhön käyttämä aika pääasiallisen toiminnan mukaan



Lähde: Ajankäyttötutkimus, Tilastokeskus

10.6 Miesten kotityöhön käyttämä aika pääasiallisen toiminnan mukaan



Lähde: Ajankäyttötutkimus, Tilastokeskus

10.7 Naimisissa tai avoliitossa olevien naisten osuus perheen yhteenlasketusta kotityöajasta

	%		
	1987–1988	1999–2000	2009–2010
Alle 45-vuotias, ei lapsia	60	59	57
Nuorin lapsi 0–6-vuotias	69	67	62
Nuorin lapsi 7–17-vuotias	63	60	58
Yli 44-vuotias, ei lapsia	62	58	57

Lähde: Ajankäyttötutkimus, Tilastokeskus

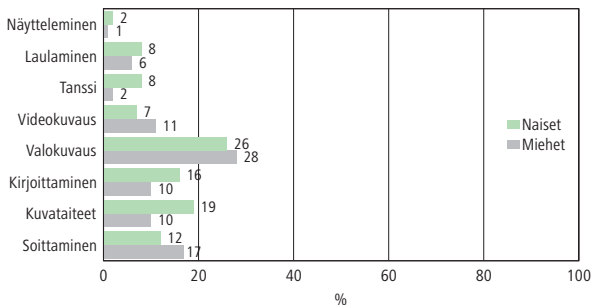
10.8 Miesten kotityöajan osuus naisten kotityöajasta sosioekonomisen aseman mukaan

	%		
	1987–1988	1999–2000	2009–2010
Maatalousyrittäjät	37	40	.
Muut yrittäjät	50	60	58
Ylemmät toimihenkilöt	66	66	80
Alemmat toimihenkilöt	65	64	71
Työntekijät	59	64	71
Työlliset yhteensä	58	63	72

Lähde: Ajankäyttötutkimus, Tilastokeskus

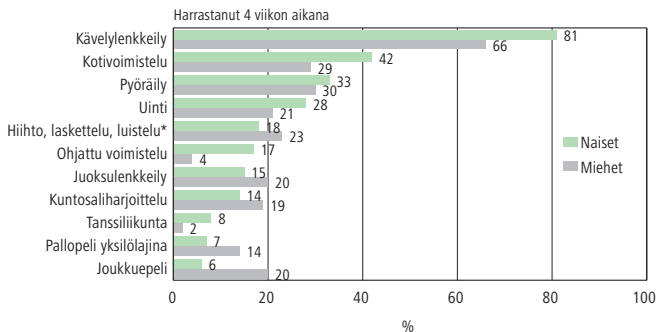
10 Ajankäyttö

10.9 Kulttuuriharrastukset 2009



Lähde: Ajankäyttötutkimus, Tilastokeskus

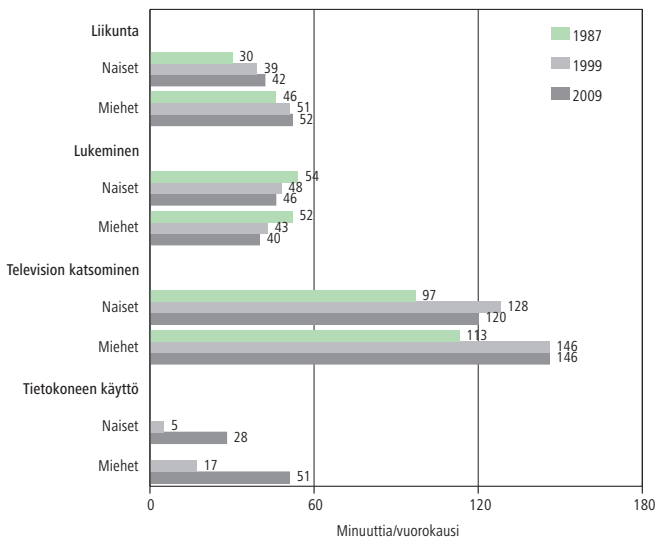
10.10 Liikuntaharrastukset 2009



* Marras–huhtikuu

Lähde: Ajankäyttötutkimus, Tilastokeskus

10.11 Liikuntaan, lukemiseen ja television päätoimiseen katsomiseen käytetty aika sekä tietokoneen käyttö



Lähde: Ajankäyttötutkimus, Tilastokeskus

Tietopalvelu, Tilastokeskus
puh. 09 1734 2220
www.tilastokeskus.fi

ISSN 1798–1751 (pdf)
ISBN 978–952–244–425–7 (pdf)

Julkaisutilaukset, Edita Publishing Oy
puh. 020 450 05
asiakaspalvelu.publishing@edita.fi
www.editapublishing.fi