



Finland i siffror
2012

Innehåll och källor

Miljö och naturresurser	2
Källor: Statistikcentralen (www.stat.fi), Lantmäteriverket (www.maanmittauslaitos.fi), Finlands miljöcentral (www.ymparisto.fi), Meteorologiska institutet (www.fmi.fi), Miljöministeriet (www.ymparisto.fi), Forststyrelsen (www.metsa.fi)	
Befolkning	3
Källor: Statistikcentralen (www.stat.fi), Lantmäteriverket (www.maanmittauslaitos.fi), Migrationsverket (www.migri.fi), Inrikesministeriet (www.intermin.fi), Arbets- och näringsministeriet (www.tem.fi)	
Företag	8
Källa: Statistikcentralen (www.stat.fi)	
Jord- och skogsbruk samt fiske	9
Källor: Jord- och skogsbruksministeriets informationstjänstcentral, Tike (www.mmmtike.fi), TNS Gallup Food and Farm Facts (www.tns-gallup.fi), Skogsforskningsinstitutet (www.metla.fi)	
Industri	11
Källa: Statistikcentralen (www.stat.fi)	
Byggnade	12
Källa: Statistikcentralen (www.stat.fi)	
Energi	12
Källa: Statistikcentralen (www.stat.fi)	
Handel	13
Källor: Statistikcentralen (www.stat.fi), Tullstyrelsen (www.tulli.fi)	
Boende	14
Källa: Statistikcentralen (www.stat.fi)	
Transport och turism	16
Källor: Statistikcentralen (www.stat.fi), Helsingforsregionens trafik (www.hsl.fi), VR-Group Ab (www.vr-koncernen.fi), Trafikverket (www.liikennevirasto.fi), Finavia Abp (www.finavia.fi), Trafiksäkerhetsverket Trafi (www.trafi.fi)	
Finansiering och försäkring	18
Källor: Statistikcentralen (www.stat.fi), NASDAQ OMX Helsinki Oy (www.nasdaqomxnordic.com), Finlands Bank (www.finlandsbank.fi)	
Nationalräkenskaper	21
Källa: Statistikcentralen (www.stat.fi)	
Offentlig ekonomi	23
Källor: Statistikcentralen (www.stat.fi), Statskontoret (www.treasuryfinland.fi), Finansministeriet (www.vm.fi), OECD (www.oecd.org), Utrikesministeriet (www.formin.fi)	
Arbetsmarknaden	25
Källa: Statistikcentralen (www.stat.fi)	

Innehåll och källor

Löner och arbetskraftskostnader 26

Källa: Statistikcentralen (www.stat.fi)

Inkomst och konsumtion 28

Källor: Statistikcentralen (www.stat.fi), Jord- och skogsbruksministeriets informationstjänstcentral, Tike (www.mmmtike.fi), Institutet för hälsa och välfärd (www.thl.fi)

Priser och kostnader 30

Källa: Statistikcentralen (www.stat.fi)

Socialskydd 31

Källor: Institutet för hälsa och välfärd (www.thl.fi), Pensionsskyddscentralen (www.etk.fi)

Hälsa 32

Källor: Statistikcentralen (www.stat.fi), Institutet för hälsa och välfärd (www.thl.fi)

Utbildning 33

Källa: Statistikcentralen (www.stat.fi)

Vetenskap, teknologi och informationssamhället. 34

Källor: Statistikcentralen (www.stat.fi), Kommunikationsverket (www.ficora.fi)

Kultur och massmedier 35

Källor: Statistikcentralen (www.stat.fi), Undervisnings- och kulturministeriet (www.minedu.fi), Nationalbiblioteket (www.nationalbiblioteket.fi), Upplagekontroll Ab (www.levikintarkastus.fi), Finlands filmstiftelse (www.ses.fi)

Rättsväsende 36

Källa: Statistikcentralen (www.stat.fi)

Val 37

Källa: Statistikcentralen (www.stat.fi)

Utlandet 38

Källor: Eurostat; FN, Demographic Yearbook; FN, Population and Vital Statistics Report; FN, The State of World Population; CIA, The World Factbook; World Bank, World Development Indicators; ILO, Yearbook of Labour Statistics; OECD, Economic Outlook; IMF, World Economic Outlook

Symbol

- | | | | |
|---|----------------------------|-----|--|
| * | preliminär uppgift | . . | uppgift inte tillgänglig, alltför osäker för att anges eller sekretessbelagd |
| . | uppgift kan inte förekomma | | |
| - | värdet noll | | |

En horisontal eller vertikal linje, som avskär en tidsserie, markerar att uppgifterna på ömse sidor om linjen inte är fullt jämförbara

Finland i siffror som webbtjänst: www.stat.fi/finlandisiffror

Miljö och naturresurser

Geografiska uppgifter

Areal, km², 1.1.2012

Areal totalt	390 903
Land	303 893
Sötvatten	34 539
Havsvatten	52 471

Gränser, km

Sverige	614
Norge	736
Ryssland	1 340
Territorialvattengränsen	1 250
Totalt	3 940

Största längd, km

Hangö-Utsjoki	1 157
---------------	-------

Största bredd, km

Närpes-Ilomants	542
-----------------	-----

Högsta punkt, m

Halditjåkko	1 324
-------------	-------

Längsta flod, km

Kemi älv	483
----------	-----

Största sjöar, km²

Saimen	1 377
Enare träsk	1 084
Päijänne	1 083
Pielinen	894
Ule träsk	887

Största öar, km²

a) Havsområden	
Fasta Åland	685
Kimitoön	524
b) Insjöar	
Soisalo	1 638

Det finns ca 188 000 sjöar med en areal på minst 500 m², av vilka ca 56 000 har en areal på mer än en hektar. Antalet öar med en areal på mer än en ar är ca 179 000.

Medeltemperatur (°C)

	Helsingfors 1971–2000	2010	Sodankylä (Lappland) 1971–2000	2010
Januari	-4,2	-4,4	-14,1	-13,4
Februari	-4,9	-9,9	-12,7	-19,0
Mars	-1,5	-1,0	-7,5	-6,0
April	3,3	5,6	-2,0	2,6
Maj	9,9	9,9	4,9	6,5
Juni	14,8	16,7	11,6	14,5
Juli	17,2	20,6	14,3	16,5
Augusti	15,8	17,5	11,2	12,5
September	10,9	13,6	5,8	8,7
Oktober	6,2	8,5	-0,6	2,9
November	1,4	5,3	-7,7	-2,1
December	-2,2	3,4	-12,4	-3,7

Utsläpp i luften

	Enhet	1990	2000	2008	2009	2010
Växthusgasutsläpp, CO ₂ -ekv.	mn t	70,4	69,2	70,2	66,1	74,6
Koldioxid ¹⁾	mn t	53,2	53,1	53,5	51,5	59,2
Svavel (som SO ₂)	1 000 t	249	81	69	59	67
Kväveoxider	1 000 t	295	211	169	154	167
Partiklar ²⁾	1 000 t	87	45	41	39	43

1) Utsläpp förorsakade av fossila bränslen och torvbränning

2) Utsläpp vid energiproduktion

Miljö och naturresurser

Naturskyddsområden och ödemarker, 1.1.2012

	Antal	Areal, ha	Vatten, %
Naturskyddsområden	8 779	1 972 600	20,3
Nationalparker	37	980 700	18,0
Naturparker	19	153 600	1,9
Myrskyddsområden	171	461 800	2,5
Lundskyddsområden	51	1 200	1,1
Gamla skogar	91	9 800	2,8
Sälskyddsområden	7	18 800	100,0
Naturskyddsområden som grundats av Forststyrelsen	24	800	5,4
Statens övriga naturskyddsområden	38	47 900	15,8
Naturskyddsområden på privatägd mark	8 289	262 500	57,1
Naturskyddsområden på Åland	52	35 500	92,7
Ödemarker	12	1 490 300	7,4

Ytterligare skyddar forsskyddslagen 53 enskilda forsar, flodandelar eller avrinningsområden för byggande av kraftverk. Motsvarande lagar har stiftats för skyddande av Ounasjoki och Kyro älv.

Befolkning

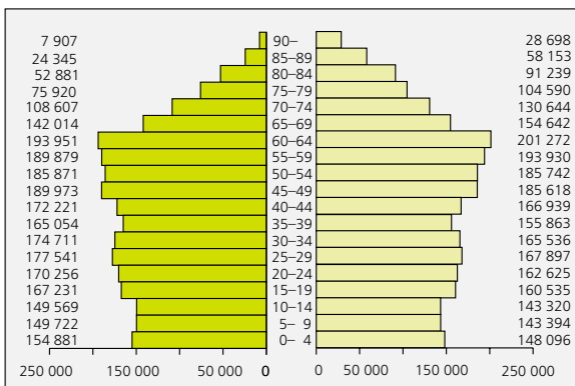
Befolkning efter ålder i slutet av 2011

Hela befolkningen 5 401 267

Män 2 652 534

Ålder

Kvinnor 2 748 733



År 2011 var medelåldern för män 40,2 och för kvinnor 43,0 år. Det fanns 664 personer som fyllt 100 år, av vilka 87 var män och 577 kvinnor.

Befolkning

Befolkningsstruktur

	Enhet	1900 31.12	1950	1990	2000	2011
Folkmängd						
Totalt	1 000	2 656	4 030	4 998	5 181	5 401
Män	1 000	1 311	1 926	2 426	2 529	2 652
Kvinnor	1 000	1 345	2 104	2 572	2 652	2 749
Ålder						
0–14 år	%	35,0	30,0	19,3	18,1	16,5
15–64 år	%	59,6	63,3	67,2	66,9	65,4
65– år	%	5,4	6,7	13,5	15,0	18,1
Språk ¹⁾						
Finska	%	86,75	91,10	93,53	92,42	90,04
Svenska	%	12,89	8,64	5,94	5,63	5,39
Samiska	%	0,06	0,06	0,03	0,03	0,03
Ryska	%	0,29	0,12	0,08	0,54	1,08
Övriga	%	0,01	0,08	0,42	1,37	3,45
Civilstånd						
Ogifta	%	60,9	53,3	45,5	47,1	47,5
Män	%	63,0	55,6	49,5	51,1	51,4
Kvinnor	%	58,9	50,8	41,7	43,2	43,7
Gifta ²⁾	%	33,6	39,4	41,6	38,3	37,3
Män	%	34,0	41,2	42,8	39,2	38,0
Kvinnor	%	33,2	38,0	40,5	37,5	36,7
Frånskilda och änkor/ änklingar ²⁾	%	5,5	7,2	12,9	14,6	15,2
Män	%	3,0	3,2	7,6	9,7	10,6
Kvinnor	%	7,9	11,2	17,8	19,3	19,6
Trossamfund						
Ev.luth. kyrkan	%	³⁾ 98,1	95,0	87,8	85,1	77,3
Ortod. kyrkosamfundet	%	⁴⁾ 1,7	1,7	1,1	1,1	1,1
Övrig	%	0,2	0,5	0,9	1,1	1,5
Befolkningsregister eller okänd	%	-	2,8	10,2	12,7	20,1

1) De officiella språken: finska och svenska

2) År 2011 inkl. registrerade partnerskap

3) Inkl. övriga lutherska

4) Inkl. övriga ortodoxa

Befolkningsprognos

	Enhet	2020	2030	2040	2050	2060
Folkmängd	1 000	5 636	5 850	5 985	6 090	6 213
0–14 år	%	17	16	15	16	15
15–64 år	%	60	58	58	57	56
65– år	%	23	26	27	28	29

Befolkning

Areal, folkmängd och bruttonationalprodukt efter landskap

Landskap	Landareal	Folkmängd	Förändring, %	BNP ²⁾	BNP/inv.
	km ²			mn €	Hela landet = 100
	1.1.2012	31.12.2011 ¹⁾	2011 ¹⁾	*2009	*2009
<i>Fasta Finland:</i>	302 340	5 372 913	0,5	171 869	100
Nyland	9 096	1 549 058	1,1 ³⁾	66 584	³⁾ 136
Egentliga Finland	10 661	467 217	0,4	13 871	93
Satakunta	7 957	226 567	-0,2	6 599	89
Egentliga					
Tavastland	5 200	175 230	0,4	4 592	82
Birkaland	12 446	491 472	0,7	14 545	93
Päijänne-Tavastland	5 125	202 236	0,2	5 283	81
Kymmenedalen	5 148	181 829	-0,3	4 913	83
Södra Karelen	5 613	133 311	-0,3	3 836	88
Södra Savolax	13 977	153 738	-0,6	3 829	76
Norra Savolax	16 768	248 130	0,1	6 541	81
Norra Karelen	17 763	165 906	0,0	3 947	73
Mellersta Finland	16 704	274 379	0,3	7 374	83
Södra Österbotten	13 444	193 735	0,1	4 977	79
Österbotten	7 750	179 106	0,7	5 815	102
Mellersta					
Österbotten	5 019	68 484	0,2	2 076	90
Norra Österbotten	35 507	397 887	0,7	10 358	82
Kajanaland	21 501	81 298	-0,9	1 828	68
Lappland	92 662	183 330	-0,1	4 901	82
Åland	1 552	28 354	1,2	1 321	148
Hela landet	303 893	5 401 267	0,5	173 267	100

1) Enligt områdesindelningen 1.1.2012

2) Bruttonationalprodukt till marknadspris

3) Inkl. Östra Nyland

De största kommunerna

	Folkmängd	Förändring, %		Folkmängd	Förändring, %
	31.12.2011 ¹⁾	2011 ¹⁾		31.12.2011 ¹⁾	2011 ¹⁾
Helsingfors	595 384	1,2	Björneborg	83 133	0,1
Esbo	252 439	1,8	Joensuu	73 758	0,6
Tammerfors	215 168	0,9	Villmanstrand	72 133	0,2
Vanda	203 001	1,5	Tavastehus	67 270	0,7
Åbo	178 630	0,7	Rovaniemi	60 637	0,9
Uleåborg	143 909	1,6	Vasa	60 398	1,4
Jyväskylä	132 062	1,0	Seinäjäki	58 703	1,5
Lahtis	102 308	0,7	Salo	55 283	0,1
Kuopio	97 433	0,7	Kotka	54 831	0,0
Kouvola	87 567	-0,6	S:t Michel	48 907	0,3

Fr.o.m. början av år 2012 var antalet kommuner 336, av vilka 61 urbana kommuner, 65 tätortskommuner och 210 landsbygdskommuner.

1) Enligt områdesindelningen 1.1.2012

Befolkning

Familjer, 2010

	Alla familjer	Familjer med 0–17-åriga barn	Familjer med 0–6-åriga barn	Personer/familj
Familjer	1 455 073	582 360	286 057	2,8
Förändring 2009/2010, %	0,3	-0,3	1,0	
Familjetyp				
Äkta par utan barn	513 889	.	.	2,0
Sambor utan barn	195 967	.	.	2,0
Äkta par med barn	446 433	356 943	178 360	4,0
Sambor med barn	117 254	107 368	67 028	3,7
Mor och barn	149 651	101 946	37 768	2,5
Far och barn	30 278	15 836	2 713	2,3
Registrerat par, män ¹⁾	706	3	1	2,0
Registrerat par, kvinnor ¹⁾	895	264	187	2,5

1) Inkl. registrerade par med barn

Familjer och barn efter antalet barn i familjen, 2010

	Antalet under 18-åriga barn i familjen				Totalt
	1	2	3	4–	
Barn i familjerna	254 551	445 192	230 580	134 147	1 064 470
%	23,9	41,8	21,7	12,6	100
Familjer	254 551	222 596	76 860	28 353	582 360
%	43,7	38,2	13,2	4,9	100

Befolkningsförändringar

	2009	% ¹⁾	2010	% ¹⁾	2011	% ¹⁾
Levande födda	60 430	11,3	60 980	11,4	59 961	11,1
Döda	49 883	9,3	50 887	9,5	50 585	9,4
Födelseöverskott	10 547	2,0	10 093	1,9	9 376	1,7
Inflyttning	26 699	5,0	25 636	4,8	29 481	5,5
Utflyttning	12 151	2,3	11 905	2,2	12 660	2,3
Nettoinvandring	14 548	2,7	13 731	2,6	16 821	3,1
Folkökning	25 113	4,7	23 849	4,4	25 991	4,8
Ingångna äktenskap	29 836	5,6	29 952	5,6	28 408	5,3
Registrerade partnerskap	246	0,0	322	0,1	333	0,1
Äktenskapsskillnader	13 527	2,5	13 619	2,5	13 469	2,5
Skilsmässor i registrerade partnerskap	53	0,0	64	0,0	85	0,0
Förväntad återstående livslängd vid 0 års ålder						
Män	76,5		76,7		*77,2	
Kvinnor	83,1		83,2		*83,5	

1) Av medelfolkmängden

Befolkning

Utländska medborgare i Finland

Medborgare i:	2010	%	Årsförändring, %	2011	%	Årsförändring, %
Estland	29 080	17,3	14,0	34 006	18,6	16,9
Ryssland	28 426	16,9	0,8	29 585	16,2	4,1
Sverige	8 510	5,1	0,0	8 481	4,6	-0,3
Somalia	6 593	3,9	18,4	7 421	4,1	12,6
Kina	5 559	3,3	7,3	6 159	3,4	10,8
Irak	5 024	3,0	26,3	5 742	3,1	14,3
Thailand	5 021	3,0	11,7	5 545	3,0	10,4
Turkiet	3 973	2,4	4,3	4 159	2,3	4,7
Tyskland	3 715	2,2	2,4	3 806	2,1	2,4
Indien	3 468	2,1	9,5	3 793	2,1	9,4
Övriga	68 585	40,8	7,8	74 436	40,6	8,5
Totalt	167 954	100	7,9	183 133	100	9,0

Utlänningar som fått finskt medborgarskap ¹⁾

Tidigare medborgare i:	2008	2009	2010	*2011
Ryssland	2 211	1 026	1 925	1 646
Estland	262	166	243	299
Turkiet	195	94	132	164
Iran	329	180	137	143
Sverige	274	126	104	107
Irak	379	207	78	106
F.d. Serbien och Montenegro	324	154	109	99
Afghanistan	279	186	108	98
Ukraina	62	53	92	95
Somalia	595	290	131	90
Övriga	1 772	931	1 275	1 528
Totalt	6 682	3 413	4 334	4 375

1) I Finland fast bosatta

Asylsökande och flyktingar

	2008	2009	2010	2011
Asylsökande	4 035	5 988	4 018	3 088
Asylbeslut ¹⁾				
Asyl beviljad	89	116	181	169
Uppehållstillstånd beviljat	696	²⁾ 1 257	²⁾ 1 603	²⁾ 1 102
Avslag	1 011	2 568	3 428	1 890
Familjeåterförening				
Positiva beslut ³⁾	467	444	423	495
Avslag ³⁾	239	349	596	1 004
Kvot	750	750	750	750
Mottagna flyktingar ⁴⁾	2 219	2 611	⁵⁾ 3 207	⁵⁾ 1 724
Immigrerade som flyktingar, fr.o.m. 1973–	31 769	34 380	⁵⁾ 37 587	⁵⁾ 39 311

1) Migrationsverkets beslut

2) Inkl. uppehållstillstånd som beviljats på grund av humanitärt eller alternativt skydd

3) Under åren 2008–2010 kan ett och samma beslut gälla flera personer, fr.o.m. år 2011 bara en person

4) Kvotflyktingar, asylsökande som fått positivt beslut och flyktingar som tagits emot inom programmet för förenande av familjer

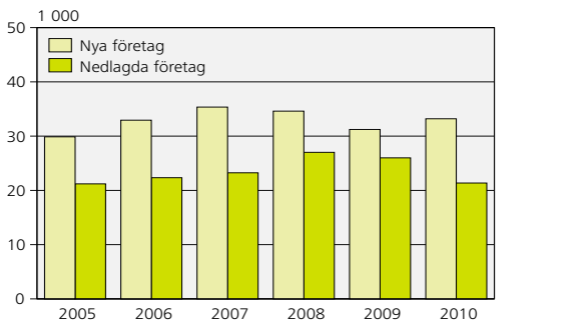
5) Exkl. flyktingar som väntar på kommunplacering i flyktingförläggningar

Företag

Företag, 2010

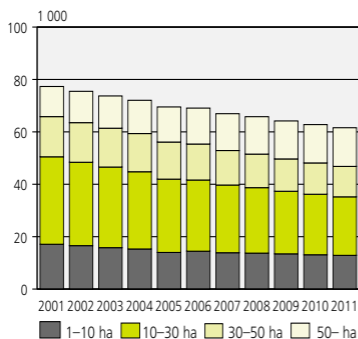
Näringsgren (TOL 2008)	Företag		Anställda		Omsättning	
		%	1 000	%	mn €	%
Jordbruk, skogsbruk och fiske	56 403	17,7	67	4,7	1 484	0,4
Tillverkning	21 776	6,8	330	22,9	123 449	34,4
Byggverksamhet	40 805	12,8	146	10,1	24 168	6,7
Handel, reparation av motorfordon och motorcyklar	45 430	14,2	251	17,4	115 726	32,2
Transport och magasinering	22 576	7,1	129	8,9	20 644	5,8
Hotell- och restaurangverksamhet	11 167	3,5	54	3,7	5 391	1,5
Informations- och kommunikationsverksamhet	8 546	2,7	80	5,6	15 870	4,4
Finans- och försäkringsverksamhet	4 842	1,5	45	3,1	-	-
Fastighetsverksamhet	14 796	4,6	18	1,3	5 441	1,5
Verksamhet inom juridik, ekonomi, vetenskap och teknik	32 347	10,1	89	6,2	11 399	3,2
Uthyrning, fastighetservice, resetjänster och andra stödtjänster	12 967	4,1	104	7,2	8 627	2,4
Vård och omsorg, sociala tjänster	17 790	5,6	54	3,8	4 262	1,2
Övriga näringsgrenar	29 506	9,3	76	5,3	22 449	6,3
Alla näringsgrenar	318 951	100	1 444	100	358 909	100
Antal anställda						
0- 9	301 155	94,4	409	28,3	62 565	17,4
10- 49	14 825	4,6	285	19,8	61 814	17,2
50-249	2 355	0,7	233	16,1	57 684	16,1
250-499	343	0,1	117	8,1	37 033	10,3
500-	273	0,1	400	27,7	139 812	39,0

Nya och nedlagda företag



Jordbrukslägenheter

Efter åkerareal, antal



Efter markanvändning, 2011
1 000 ha

Åker och trädgård	2 290
Arrendeåker	761
Odlad åker	2 275
Naturäng och betesmark ¹⁾	19
Växande skog	3 076
Övrig mark	790
Totalt	6 175
2010	6 206
2009	6 288
2008	6 335
2007	6 412
2006	6 502
2005	6 502
2004	6 551
2003	6 607
2002	6 690
2001	6 845

Jordbrukslägenheternas medelåkerareal var 37,4 ha år 2011.

1) Bara de naturängar och betesmarker samt hagmarker som är i användning

Husdjur

	2006	2007	2008	2009	2010	2011
	Antal, 1 000					
Nötkreatur	949	927	915	918	926	914
Svin	1 436	1 448	1 483	1 381	1 367	1 335
Fjäderfä ¹⁾	3 947	3 898	4 056	3 785	4 232	4 050
Får	117	119	122	118	126	129
Hästar	66	68	69	72	74	..
Renar	198	193	195	193	194	196

1) Värphöns och kycklingar

Självförsörjning i livsmedel

Produktionen i procent av konsumtionen

Produktgrupp	2006	2007	2008	2009	2010	2011
Brödsäd	96	116	114	114	97	123
Mjolkprodukter, vätskor	105	100	99	99	97	95
Mjolkprodukter, fetter	128	125	121	121	118	109
Nötkött	90	90	85	86	83	83
Svinkött	115	115	116	112	109	103
Fjäderfäkött	106	102	109	102	99	103
Ägg	116	116	117	106	117	116
Socker	65	47	33	44	42	49

Jord- och skogsbruk samt fiske

Lantbruksproduktion

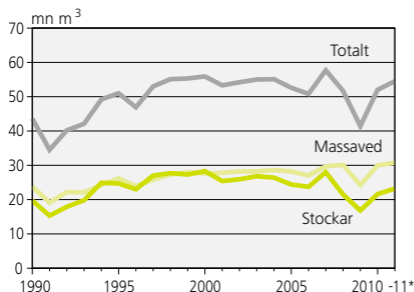
	Enhet	2007	2008	2009	2010	2011
Skörd						
Vete	mn kg	797	788	887	724	975
Råg	mn kg	87	61	42	69	78
Korn	mn kg	1 984	2 129	2 171	1 340	1 514
Havre	mn kg	1 222	1 213	1 115	810	1 043
Potatis	mn kg	702	684	755	659	673
Socketbetor	mn kg	673	468	559	542	676
Vete	kg/ha	3 930	3 640	4 100	3 430	3 850
Råg	kg/ha	2 740	2 580	2 550	2 720	2 910
Korn	kg/ha	3 720	3 640	3 860	3 210	3 510
Havre	kg/ha	3 520	3 420	3 460	2 910	3 390
Potatis	kg/ha	25 730	26 120	28 610	26 210	27 580
Socketbetor	kg/ha	42 180	34 520	37 710	37 120	48 010
Kreatursprodukter						
Mjölk	mn l	2 226	2 188	2 215	2 222	2 190
Smör	mn kg	48	47	48	1 46	42
Ost	mn kg	94	100	97	101	100
Nötkött	mn kg	89	82	1 82	83	84
Svinkött	mn kg	213	217	206	203	202
Fjäderfäkött	mn kg	95	101	95	96	101
Agg	mn kg	57	58	54	62	63

Skogsstatistik

Åren 2004–2008 uppgick skogsbruksmarken (inkl. naturskyddsområden) till 26 263 000 ha, varav privata ägde 52,1 %, bolagen 7,7 %, staten 35,1 % och övriga 5,0 %.

Virkesförrådets volym var 2 205 mn m³, av vilket 49,8 % tall, 30,3 % gran och 19,9 % lövträd.

Marknadsavverkningar



Virkesförrådets årliga tillväxt och avgång

Period	Tillväxt	Avgång
	mn m ³ /år	
1970–74	58	55
1975–79	67	46
1980–84	73	53
1985–89	78	55
1990–94	82	53
1995–99	87	65
2000–04	96	70
2005–09	103	67
2010–11	104	72

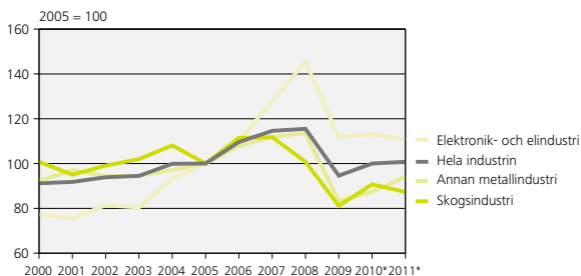
m³ = kubikmeter fast mått på bark

Industristatistik, 2010

Näringsgren (TOL 2008)	Arbets- ställen	An- ställda ¹⁾ 1 000	Produktionens förädlingsvärde mn €	%
Hela industrin	26 515	344	32 102	100
Utvinning av mineral	946	5	626	1,9
Tillverkning	23 190	321	26 534	82,7
Livsmedelsframställning	1 726	29	2 071	6,5
Framställning av drycker	90	3	371	1,2
Textilvarutillverkning	832	2	176	0,5
Tillverkning av kläder	1 090	2	107	0,3
Tillv. av läder, läder- och skinnvaror m.m.	231	2	79	0,2
Tillv. av trä, varor av trä, kork o.d.	2 337	21	1 161	3,6
Pappers- och pappersvarutillverkning	252	21	2 984	9,3
Grafisk prod. och reprod. av inspelningar	1 218	10	558	1,7
Tillverkning av stenkolsprodukter och raffinerade petroleumprodukter	19	2	698	2,2
Tillv. av kemikalier och kemiska prod.	362	12	1 791	5,6
Tillv. av farmaceutiska basprod. o. läkemedel	33	4	807	2,5
Tillverkning av gummi- och plastvaror	639	13	920	2,9
Tillverkning av andra icke-metalliska mineraliska produkter	948	14	894	2,8
Stål- och metallframställning	175	14	1 386	4,3
Tillverkning av metallvaror utom maskiner och apparater	4 958	36	2 120	6,6
Tillv. av datorer, elektronikvaror o. optik	582	32	3 153	9,8
Tillverkning av elapparat	460	15	1 315	4,1
Tillverkning av övriga maskiner	1 586	43	3 550	11,1
Tillverkning av motorfordon, släpfordon och påhängsvagnar	275	6	349	1,1
Tillverkning av andra transportmedel	423	9	311	1,0
Tillverkning av möbler	1 076	7	350	1,1
Annan tillverkning	1 338	4	250	0,8
Reparation och installation av maskiner och apparater	2 539	19	1 133	3,5
Försörjning av el, gas, värme och kyla	867	11	3 896	12,1
Vattenförsörjning, avloppsrening, avfallshantering och sanering	1 512	7	1 045	3,3

1) Anställd personal totalt

Volymindex för industriproduktionen (TOL 2008)



Byggande

Byggverksamhet

Färdigställda byggnader	Enhet	2009	2010	*2011
Alla byggnader	mn m³	38,64	33,00	35,29
Bostadsbyggnader	mn m ³	9,95	10,58	12,62
Industribyggnader	mn m ³	6,53	3,60	3,42
Lantbruksbyggnader	mn m ³	3,45	3,81	3,18
Övriga byggnader	mn m ³	18,71	15,01	16,07
Färdigställda bostäder				
Alla bostäder	antal	22 201	25 894	31 361
Fristående småhus	antal	10 620	10 484	11 105
Rad- och kedjehus	antal	2 325	2 867	3 697
Flervåningsbostadshus	antal	8 493	11 762	15 988
Övriga än bostadsbyggnader	antal	763	781	571
Volymindex för nybyggnad	2005 = 100	85,7	96,9	104,6
Byggnadskostnadsindex	2010 = 100	..	100,0	1) 103,3
Byggnadskostnadsindex	2005 = 100	113,0	114,2	1) 118,0
Byggnadskostnadsindex	2000 = 100	126,1	127,5	1) 131,7
Byggnadskostnadsindex	1995 = 100	137,1	138,6	1) 143,2

1) Slutgiltigt uppgift

Energi

Totalförbrukning av energi

	2010	*2011	%	Årsförändring, %	
	Petajoule (PJ)			2010	*2011
Olja	353	334	24,1	5	-5
Träbränslen	320	309	22,2	19	-3
Kärnenergi	239	243	17,5	-3	2
Kol	189	150	10,8	25	-21
Naturgas	149	134	9,6	11	-10
Torv	95	87	6,3	31	-8
Nettoimport av elektricitet	38	50	3,6	-13	32
Vattenkraft	46	44	3,2	1	-3
Vindkraft	1	2	0,1	6	64
Övriga energikällor	36	36	2,6	10	0
Totalt	1 464	1 389	100	10	-5
Förnybara energikällor 1), %	27,0	27,7			

1) Innehåller bl.a. träbränslen, vatten- och vindkraft och den biologiskt nedbrytbara delen av återvinningsbränslen

Produktion av elektricitet

	2009	2010	*2011	%
	GWh			
Vattenkraft	12 573	12 743	12 306	17
Vindkraft	277	294	483	1
Kärnkraft	22 601	21 889	22 281	32
Kondenskraft o.d.	8 963	14 179	9 624	14
Samproduktion, industri	8 866	10 250	10 952	16
Samproduktion, fjärrvärme	15 928	17 848	14 912	21
Produktion totalt	69 207	77 203	70 559	100

Utrikeshandel

	Import		Export		Handels- balans
	mn €	%	mn €	%	mn €
2000	36 837	1) 42,7	49 484	1) 57,3	12 647
2001	35 891	1) 42,9	47 800	1) 57,1	11 910
2002	35 611	1) 43,0	47 245	1) 57,0	11 634
2003	36 775	1) 44,2	46 378	1) 55,8	9 604
2004	40 730	1) 45,4	48 917	1) 54,6	8 187
2005	47 027	1) 47,3	52 453	1) 52,7	5 426
2006	55 253	1) 47,3	61 489	1) 52,7	6 237
2007	59 616	1) 47,6	65 688	1) 52,4	6 072
2008	62 402	1) 48,8	65 580	1) 51,2	3 178
2009	43 655	1) 49,2	45 063	1) 50,8	1 409
2010	51 899	1) 49,7	52 439	1) 50,3	539
2011*	60 387	1) 51,6	56 668	1) 48,4	-3 719

Viktigaste handelspartner, 2011*

Ryssland	11 315	18,7	5 330	9,4	-5 985
Tyskland	7 485	12,4	5 630	9,9	-1 855
Sverige	6 025	10,0	6 726	11,9	701
Kina	4 381	7,3	2 663	4,7	-1 718
Nederländerna	3 134	5,2	3 836	6,8	703
Förenta Staterna	2 217	3,7	2 908	5,1	691
Storbritannien	1 770	2,9	2 914	5,1	1 144
Frankrike	1 970	3,3	1 758	3,1	-212
Norge	1 947	3,2	1 596	2,8	-350
Italien	1 581	2,6	1 345	2,4	-236
Övriga länder	18 563	30,7	21 961	38,8	3 398
Totalt	60 387	100	56 668	100	-3 719

Handelsutbyte efter ländergrupp, 2011*

EU	31 617	52,4	31 531	55,6	-86
Euroområdet	19 646	32,5	17 428	30,8	-2 218
Övriga Europa	14 657	24,3	9 960	17,6	-4 697
OECD	37 093	61,4	38 339	67,7	1 246
Externhandeln	28 770	47,6	25 136	44,4	-3 634
Utvecklingsländer	9 711	16,1	9 188	16,2	-523

Import och export efter produktindelning (CPA 2008), 2011*

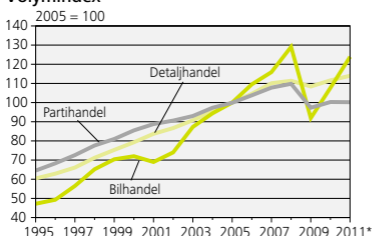
	mn €	%
Import		
Produkter från kemisk industri	11 359	18,8
Produkter från gruvdrift och utvinning av mineral	10 909	18,1
Produkter av el- och elektronikindustri	8 096	13,4
Maskiner och apparater	5 088	8,4
Transportmedel	4 512	7,5
Övriga	20 423	33,8
Export		
Produkter från kemisk industri	12 327	21,8
Skogsindustriprodukter	11 095	19,6
Metaller och metallvaror	9 156	16,2
Maskiner och apparater	7 865	13,9
Produkter av el- och elektronikindustri	7 610	13,4
Övriga	8 614	15,2

1) Av hela handelsutbytet

Handel

Inriekeshandel (TOL 2008)

Volymindex



Omsättning¹⁾

	mn €	% ²⁾
2010		
Bilhandel	15 789	7,6
Partihandel	68 686	9,8
Detaljhandel	35 292	3,5
2011*		
Bilhandel	18 426	16,7
Partihandel	74 044	7,8
Detaljhandel	37 092	5,1

- 1) Omsättningsuppgifterna för åren 2010 baserar sig på företagsregistrets årsstatistik. Omsättningsuppgifterna för år 2011 baserar sig på årsförändringen av omsättningsindexet för handeln – 2) Årsförändring

Boende

Byggnader och sommarstugor

	1990	2000	2008	2009	2010
	Antal, 1 000				
Bostadsbyggnader	1 005	1 111	1 214	1 224	1 235
Fristående småhus	908	993	1 083	1 092	1 102
Rad- och kedjehus	53	66	75	76	76
Flervåningsbostadshus	45	52	56	56	57
Övriga byggnader	158	189	208	210	211
Sommarstugor	368	451	482	485	489
Bastur ¹⁾	932	1 212	1 463	1 479	1 502

- 1) Bara bastur i lägenheter. Det sammanlagda antalet bastur uppgår totalt till fler än 2 000 000 i slutet av år 2010.

Bostadshushåll efter hustyp och storlek, 2010¹⁾

Bostadshushållets storlek	Alla hustyp	Fristående småhus	Rad- och kedjehus	Flervåningsbostadshus	Övrig, okänd
1 person	1 040 378	216 337	148 446	645 759	29 836
2 personer	837 234	389 411	115 503	319 440	12 880
3 personer	290 767	161 062	44 151	81 680	3 874
4 personer	238 135	162 138	32 082	41 460	2 455
5 personer	90 845	69 113	8 583	12 060	1 089
6+ personer	39 838	31 304	2 643	5 044	847
Totalt	2 537 197	1 029 365	351 408	1 105 443	50 981

- 1) Alla personer som stadigvarande bor i samma bostadslägenhet bildar ett bostadshushåll

Bostadslägenheter efter upplåtelseform, %

	1990	2000	2008	2009	2010
Ägarbostad	66,8	58,0	59,2	59,4	59,2
Hyresbostad ¹⁾	24,7	30,8	29,8	29,3	29,3
Bostadsrättsbostad		1,0	1,2	1,2	1,3
Annan upplåtelseform eller okänd	8,4	10,1	9,9	10,2	10,3

- 1) Inkl. också tjänstebostäder

Bostadslägenheter

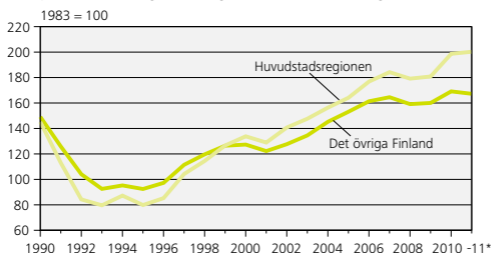
	Enhet	1990	2000	2009	2010
Bostadslägenheter	1 000	2 210	2 512	2 784	2 808
Golvyta per lägenhet	m ²	74	77	79	80
Golvyta per person	m ²	31,4	35,3	38,9	39,1
Antal personer per rum		0,7	0,6	0,6	0,6
Trångbodda ¹⁾ i % av bostadsbefolkningen	%	30,5	23,7	18,0	17,9

1) Fler än 1 person per rum (exkl. köket)

Bostadspriser

	Gamla flervåningshus Huvudstadsregionen	Det övriga Finland	Nya flervåningshus Huvudstadsregionen	Det övriga Finland
	Skuld fria genomsnittliga kvadratmeterspriser, €/m ²			
2007	2 840	1 417	3 748	2 540
2008	2 893	1 445	3 846	2 670
2009	2 932	1 469	3 780	2 723
2010	3 279	1 593	4 349	2 873
2011*	3 433	1 618	4 553	3 001

Realprisindex för gamla lägenheter i flervåningshus



Fastighetspriser

	Egnahemshus Medelpris €/bostads-m ²	Realprisindex 2005 = 100	Tomter för egnahemshus Medelpris €/m ²	Realprisindex 2005 = 100
2007	1 384	109,8	12,8	118,6
2008	1 379	106,5	13,3	119,6
2009	1 385	104,0	14,1	115,3
2010	1 474	111,1	16,7	128,3
2011	1 508	110,3	18,0	120,4

Genomsnittliga hyror för hyresbostäder

	2006	2007	2008	2009	2010	2011
	€/m ² /mån.					
Aravalägenheter	7,68	7,96	8,38	8,93	9,28	9,60
Fritt finansierade bostäder	8,93	9,35	9,73	10,07	10,40	10,74
Alla hyresbostäder	8,37	8,72	9,04	9,48	9,86	10,19

Samfärdsel

	Enhet	2008	2009	2010	2011
Trafiknät					
Järnvägarnas banlängd ¹⁾	km	5 919	5 919	5 919	5 944
Spårvägens linjelängd	km	89	91	91	95
Metrons linjelängd	km	21	21	21	21
Landsvägar ²⁾	km	78 141	78 161	78 162	78 139
Gator ³⁾	km	27 743	28 834	28 531	..
Kustfarleder	km	10 037	10 036	10 073	10 079
Insjöfarleder	km	9 496	9 738	9 747	9 791

Antal passagerare efter trafikform

Järnvägstrafik	mn	66,9	67,6	68,9	68,4
Spårvägstrafik	mn	53,9	54,9	54,5	53,7
Metrotrafik	mn	57,6	57,3	57,1	61,5
Busstrafik ⁴⁾	mn	331,4	325,9	336,3	..
Sjötrafik ⁵⁾	mn	20,8	21,1	21,7	22,0
Flygtrafik ⁵⁾	mn	17,5	16,2	16,5	19,1

Inrikes persontransportarbete, personkm

Kollektivtrafik	mn	13 572	13 223	13 248	13 209
Järnvägstrafik	mn	4 052	3 876	3 959	3 882
Spårvägstrafik	mn	112	114	113	118
Metrotrafik	mn	420	418	417	397
Busstrafik	mn	7 540	7 540	7 540	7 540
Kusttrafik	mn	124	124	126	124
Insjötrafik	mn	12	11	15	11
Flygtrafik	mn	1 312	1 138	1 078	1 137
Personbilstrafik	mn.	63 400	64 330	64 745	65 490

Inrikes godstransportarbete, tonkm

Järnvägstrafik	mn	10 777	8 872	9 750	9 395
Vägtrafik	mn	27 264	23 770	25 401	*23 770
Kusttrafik	mn	2 948	2 528	3 635	3 973
Insjötrafik	mn	279	309	246	262
Flygtrafik	mn	2	1	1	1

1) Statens banor

2) Vägar som underhålls av Trafikverket (31.12), exkl. ramper och färjsträckor

3) Gator och vägar som underhålls av kommunen

4) Inkl. chartertrafik, men inte privattrafik

5) Inhemsk och internationell

Väg- och sjötrafikolyckor

	2008	2009	2010	*2011
Vägtrafikolyckor				
Olyckor med personskada	6 881	6 414	6 072	6 406
Olyckor med dödlig utgång	321	255	241	273
Alkoholfall	881	799	709	679
Dödade	344	279	272	292
Skadade	8 513	8 057	7 673	7 929
Sjötrafikolyckor				
Dödade	1 942	1 595	1 595	..
	54	56	65	55

Transport och turism

Motorfordon

	2009	2010	2011
Personbilar	2 776 664	2 877 484	2 978 729
Per 1 000 invånare	519	535	551
Last- och paketbilar	443 912	464 408	488 939
Övriga bilar	25 838	26 296	26 689
Totalt	3 246 414	3 368 188	3 494 357
Per 1 000 invånare	607	627	647
Motorcyklar	216 443	226 877	236 661
Traktorer	370 565	376 807	383 951
Snöskotrar ¹⁾	117 051	121 976	125 937

1) Exkl. Åland

Antal utlännningar som övernattat på inkvarteringsanläggningar

Hemland	2010	%	*2011	Årsförändring, %	
				%	*2011
Ryssland	1 056 424	21,1	1 286 832	23,4	21,8
Sverige	517 849	10,3	552 190	10,0	6,6
Tyskland	510 280	10,2	541 264	9,8	6,1
Storbritannien	406 272	8,1	389 692	7,1	-4,1
Estland	205 429	4,1	228 488	4,1	11,2
Frankrike	213 414	4,3	214 034	3,9	0,3
Förenta Staterna	178 482	3,6	201 928	3,7	13,1
Norge	159 377	3,2	173 248	3,1	8,7
Nederländerna	165 779	3,3	164 942	3,0	-0,5
Italien	142 389	2,8	156 806	2,8	10,1
Övriga	1 449 373	29,0	1 601 350	29,1	10,5
Totalt	5 005 068	100	5 510 774	100	10,1

Finländarnas fritidsresor till utlandet ¹⁾

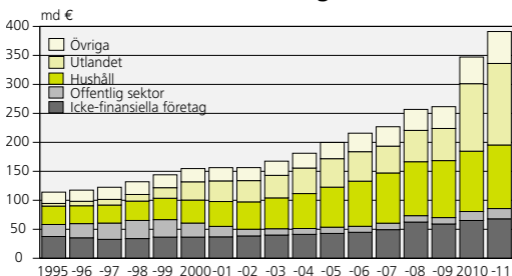
Destinationsland	2008	2009	2010	2011
Estland	714 000	718 000	900 000	1 020 000
Spanien	386 000	390 000	380 000	599 000
Sverige	338 000	378 000	459 000	378 000
Tyskland	131 000	169 000	222 000	232 000
Storbritannien	89 000	141 000	190 000	202 000
Ryssland	125 000	125 000	192 000	181 000
Italien	156 000	173 000	169 000	161 000
Frankrike	90 000	111 000	120 000	151 000
Turkiet	52 000	104 000	107 000	110 000
Thailand	89 000	121 000	111 000	94 000
Övriga	1 158 000	1 166 000	1 124 000	1 165 000
Totalt	3 328 000	3 596 000	3 974 000	4 293 000

1) Resor med övernattning i mållandet för befolkning i åldern 15–74 år

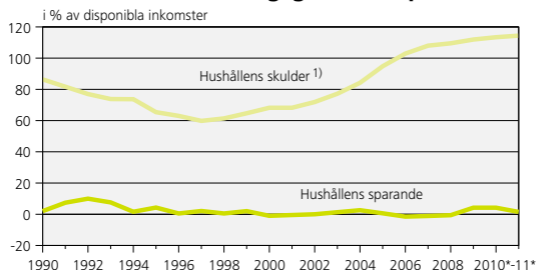
Resebalans, mn €

	2006	2007	2008	2009	*2010	*2011
Inkomster	1 891	2 070	2 181	2 022	2 189	2 768
Utgifter	2 723	2 908	3 053	3 136	3 201	3 433
Netto	-832	-838	-872	-1 114	-1 012	-665

Kreditbestånd efter kredittagarsektor

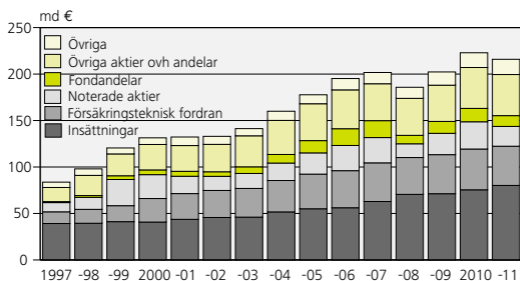


Hushållens skuldsättningsgrad och sparkvot



1) Inkl. hushållens andel av bostadsaktiebolagens skulder

Hushållens finansiella tillgångar



Finansiering och försäkring

Monetära finansinstitutens inlåning och utlåning ¹⁾, 2011*

Ställning i slutet av året	mn €	Ränta, %
Inlåning från allmänheten inom euroområdet	126 680	1,02
Företag och bostadssamfund	26 293	0,80
Hushåll ²⁾	82 612	1,05
Utlåning till allmänheten inom euroområdet	180 977	2,83
Företag och bostadssamfund	60 361	2,84
Hushåll ²⁾	109 551	2,88
Bostadslån	81 781	2,51
Konsumtionskrediter och övriga lån	27 770	3,96

1) I euro

2) Inkl. hushållens icke-vinstsyftande organisationer

Monetära finansinstitutens nyutlåning ¹⁾, 2011*

	mn €	Ränta, %
Till företag och bostadssamfund	82 874	2,66
Kontokrediter	45 437	2,60
Till hushåll ²⁾	82 061	5,56
Konto- och kortkrediter	51 131	7,23
Bostadslån	22 537	2,50
Konsumtionskrediter	3 849	3,95
Övriga lån	4 544	3,32

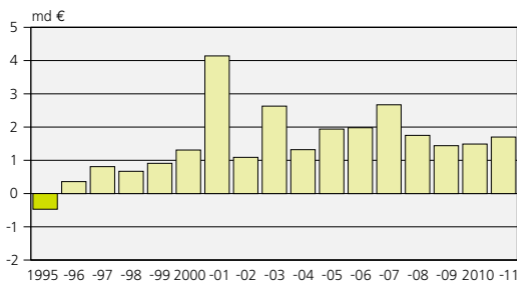
1) I euro till allmänheten inom euroområdet

2) Inkl. hushållens icke-vinstsyftande organisationer

Marknadsräntor, %

	2007	2008	2009	2010	2011
Euriborräntor					
1 mån.	4,080	4,276	0,888	0,570	1,178
3 mån.	4,277	4,644	1,218	0,813	1,393
12 mån.	4,449	4,826	1,610	1,352	2,009
Räntor på statsobligationer					
5 år	4,18	3,88	2,70	1,78	2,08
10 år	4,29	4,30	3,74	3,00	3,00

Bankernas vinst/förlust under räkenskapsåret



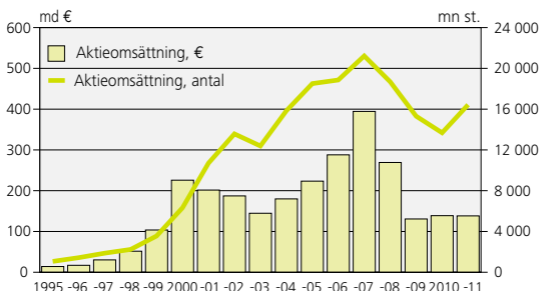
Finansiering och försäkring

OMX aktieindex (28.12.1990 = 1 000)

	2009	% 1)	2010	% 1)	2011	% 1)
OMX Helsinki	5 673	-32,9	6 894	21,5	6 470	-6,2
OMX Helsinki Cap	3 167	-26,7	4 175	31,8	4 089	-2,1

1) Förändring på årsnivå

Aktieomsättning vid Helsingfors Börs



Investeringar i Finland och från Finland

Investeringsstock	2007 md €	2008	*2009	*2010	*2011
Direktinvesteringar					
Finländska investeringar i utlandet	79,2	82,0	89,7	102,6	107,3
Utländska investeringar i Finland	62,3	60,0	58,8	64,1	64,1
Värdepappersinvesteringar					
Finländska investeringar i utländska värdepapper	173,9	129,2	174,9	212,0	208,0
Utländska investeringar i finländska värdepapper	257,9	177,5	203,3	225,2	218,1

Växelkurser, 2011

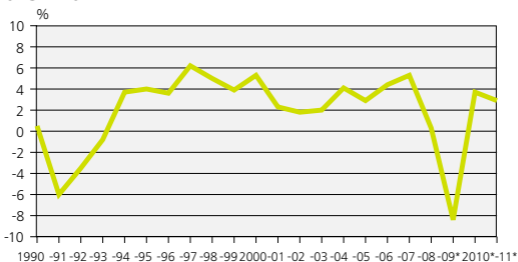
Genomsnittskurser för euro

Förenta		Litauen	litas (LTL)	=	3,4528
Staterna	dollar (USD) =	Polen	zloty (PLN)	=	4,1206
Kanada	dollar (CAD) =	Ryssland	rubel (RUB)	=	40,8846
Storbritannien	pund (GBP) =	Kina	yuan renminbi (CNY)	=	8,9960
Sverige	krona (SEK) =	Thailand	baht (THB)	=	42,429
Norge	krona (NOK) =	Turkiet	lira (TRY)	=	2,3378
Danmark	krona (DKK) =	Japan	yen (JPY)	=	110,96
Schweiz	franc (CHF) =	Sydafrika	rand (ZAR)	=	10,0970
Tjeckien	koruna (CZK) =	Australien	dollar (AUD)	=	1,3484
Lettland	lats (LVL) =				

Bruttonationalprodukt till marknadspris

	Löpande priser		Till referensårets 2000 priser	
	md €	€/invånare	md €	md €
2001	139,3	26 848	135,2	
2002	143,6	27 621	137,7	
2003	145,5	27 917	140,5	
2004	152,3	29 124	146,3	
2005	157,4	30 009	150,5	
2006	165,8	31 477	157,2	
2007	179,8	34 003	165,5	
2008	185,7	34 944	166,0	
2009*	172,5	32 313	152,2	
2010*	179,7	33 509	157,8	
2011*	191,6	35 559	162,3	

Förändring i bruttonationalproduktvolymen på årsnivå



Näringsgrenarnas andel av bruttofördlingsvärdet, %

Näringsgren (TOL 2008)	2006	2007	2008	*2009	*2010
Jordbruk, skogsbruk och fiske	2,4	3,0	2,7	2,8	3,0
Hela industrin	26,3	26,4	24,6	20,4	21,7
Byggsverksamhet	6,9	7,1	7,3	7,1	6,6
Handel; transport; hotell- och restaurangverksamhet	17,0	16,8	17,2	17,1	17,0
Informations- och kommunikationsverksamhet	4,8	4,8	4,8	5,1	5,0
Finans- och försäkringsverksamhet	2,9	3,2	2,8	2,9	2,8
Fastighetsverksamhet	10,7	10,3	10,8	11,9	11,8
Verksamhet inom juridik, ekonomi, vetenskap och teknik; uthyrning, fastighetsservice, resetjänster och andra stödtjänster	6,7	7,0	7,5	7,8	7,8
Offentlig förvaltning; utbildning; vård och omsorg; sociala tjänster	19,4	18,6	19,2	21,5	21,2
Övriga tjänster	2,9	2,8	2,9	3,2	3,2
Bruttonationalprodukt till baspris	100	100	100	100	100
Primärproduktion	2,4	3,0	2,7	2,8	3,0
Fördling	33,2	33,5	32,0	27,5	28,3
Tjänster	64,3	63,5	65,3	69,7	68,7

Försörjningsbalans

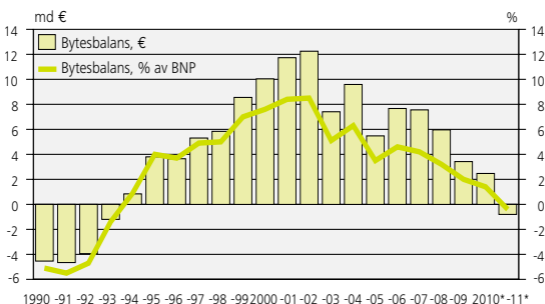
	md €		Volymförändring, %			
	*2011	%	2008	*2009	*2010	*2011
Utbud						
Bruttonationalprodukt	191,6	71,6	0,3	-8,4	3,7	2,9
Import	75,9	28,4	7,5	-16,4	7,7	0,1
Totalutbud	267,5	100	2,4	-10,8	4,8	2,1
Efterfrågan						
Export	74,9	28,2	5,8	-21,5	7,8	-0,8
Konsumtionsutgifter	151,0	56,8	1,9	-1,6	2,1	2,6
– privata	105,3	39,6	1,9	-2,7	3,0	3,3
– offentliga	45,7	17,2	1,9	1,1	0,2	0,8
Investeringar	36,7	13,8	-0,6	-13,3	2,6	4,6
– privata	31,9	12,0	-0,9	-15,7	4,1	5,0
– offentliga	4,8	1,8	1,5	5,0	-6,7	2,4
Lagerförändring, anskaffning av värdeföremål	3,3	1,3
Totalefterfrågan	265,9	100	2,4	-11,1	4,4	2,8
Statistisk differens	1,5	

Nettonationalinkomst, %

	2008	*2009	*2010	*2011
Löner och arvoden ¹⁾	46,9	50,2	48,6	47,8
Arbetsgivarnas socialskyddsavgifter	11,5	12,0	11,6	11,0
Förmögenhets- och företagari- inkomster, netto	27,9	23,7	25,9	26,4
Skatter på produktion och import som den offentliga sektorn erhållit minus subventioner som sektorn betalat	13,6	14,1	13,8	14,8
Nettonationalinkomst	100	100	100	100
mn €	157 112	146 048	153 833	163 807

1) Inkl. löner och arvoden från utlandet, netto. Exkl. inkomster av anställningsoptioner.

Bytesbalans ¹⁾



1) Enligt nationalräkenskaper

Statens inkomster och utgifter

	Bokslut	Budget ¹⁾	Propo- sition	Förändring	
	2010 mn €	2011	2012	2011-2012 mn €	%
Inkomster					
Skatter och inkomster av skattenatur	32 207	35 830	38 200	2 370	7
Av inkomst och förmögenhet	10 061	11 844	12 119	275	2
Av omsättning	14 416	15 365	16 450	1 085	7
Acciser	5 284	5 990	6 700	710	12
Övriga skatter	2 339	2 520	2 809	289	11
Övriga inkomster av skattenatur	107	111	123	12	11
Inkomster av blandad natur	5 069	4 703	4 849	146	3
Ränteinkomster, försäljnings- inkomster av aktier och intäkts- föring av vinst	1 486	1 752	2 009	257	15
Lån	11 561	8 241	7 295	-946	-11
Totalt	50 323	50 527	52 353	1 827	4
Utgifter					
Riksdagen	120	133	143	10	8
Republikens president	15	22	19	-3	-14
Statsrådets kansli	78	79	82	3	4
Utrikesministeriet	1 174	1 268	1 283	14	1
Justitieministeriet	813	836	856	20	2
Inrikesministeriet	1 329	1 222	1 245	23	2
Försvarsministeriet	2 732	2 856	2 853	-3	-0
Finansministeriet	16 278	15 294	16 196	902	6
Undervisnings- och kultur- ministeriet	6 374	6 730	6 663	-67	-1
Jord- och skogsbruksministeriet	2 761	2 829	2 704	-124	-4
Kommunikationsministeriet	2 252	2 059	2 375	316	15
Arbets- och näringsministeriet	2 592	3 423	3 367	-56	-2
Social- och hälsovårdsministeriet	11 165	11 518	12 111	592	5
Miljöministeriet	307	323	271	-52	-16
Räntor på statsskulden	1 890	1 933	2 185	252	13
Totalt	49 880	50 527	52 353	1 827	4

1) Exkl. tilläggsbudget

Skuld

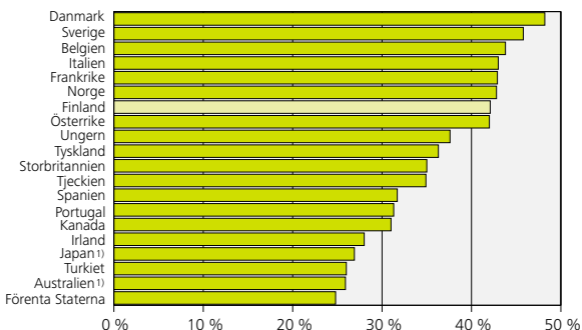
	Statsskuld		Offentliga sektorns skuld (EDP)	
	md €	% av BNP	md €	% av BNP
2000	63,4	48,0	57,9	43,8
2001	61,8	44,3	59,1	42,5
2002	59,3	41,2	59,6	41,5
2003	63,3	43,5	64,8	44,5
2004	63,8	41,9	67,6	44,4
2005	60,0	38,1	65,7	41,7
2006	58,9	35,5	65,7	39,6
2007	56,1	31,2	63,2	35,2
2008	54,4	29,3	63,0	33,9
2009*	64,3	37,3	75,0	43,5
2010*	75,2	41,8	87,0	48,4
2011*	79,7	41,6	93,0	48,6

Skatter

	Skatter, mn €			Skattegraden, % av BNP		
	*2009	*2010	*2011	*2009	*2010	*2011
Samtliga skatter	73 835	75 968	82 185	42,8	42,3	42,9
Skatter till staten	34 061	34 680	39 292	19,7	19,3	20,5
Inkomstskatt	9 325	9 437	11 057	5,4	5,3	5,8
Mervärdesskatt	14 951	15 256	17 005	8,7	8,5	8,9
Skatter till kommuner	17 595	18 535	19 167	10,2	10,3	10,0
Socialskyddsfonder	22 026	22 601	23 536	12,8	12,6	12,3
Europeiska unionen	153	152	190	0,1	0,1	0,1

Skattegraden i vissa länder, 2010*

Skatteinkomsternas andel av bruttonationalprodukten, %



1) År 2009

Offentligt utvecklingsbistånd

	Nettobelopp, mn €			
	Bilateralt bistånd	Multilateralt bistånd	Totalt	% av BNI
2000	235,6	166,9	402,4	0,31
2001	250,6	183,8	434,4	0,31
2002	266,7	223,7	490,4	0,34
2003	273,2	221,1	494,3	0,34
2004	323,4	223,8	547,2	0,36
2005	480,1	245,6	725,7	0,46
2006	377,3	283,9	661,3	0,40
2007	426,6	290,2	716,9	0,40
2008	480,6	327,6	808,2	0,43
2009	568,1	358,4	926,5	*0,53
2010	633,5	372,9	1 006,4	*0,55
2011*	614,1	399,2	1 013,3	0,52

Befolkning efter verksamhet

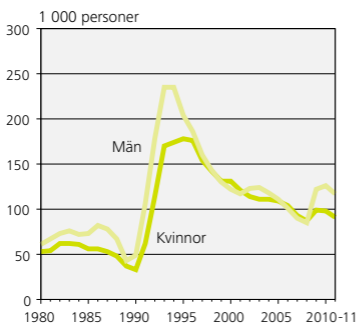
	2000	2009	2010	2011
	1 000 personer			
Befolkning, medelfolkmängd	5 176	5 339	5 363	5 388
Befolkning i åldern 15–74 år	3 901	4 025	4 043	4 059
Arbetskraft	2 589	2 678	2 672	2 682
Sysselsatta	2 335	2 457	2 447	2 474
Arbetslösa	253	221	224	209
Ej i arbetskraften	1 312	1 347	1 372	1 376
Relativt arbetskraftstal, %	66,4	66,5	66,1	66,1
Relativt arbetslöshetstal, %	9,8	8,2	8,4	7,8
Relativt sysselsättningstal (15–64-åringar), %	66,9	68,3	67,8	68,6
Sysselsatta	2 335	2 457	2 447	2 474
Arbetstid				
Deltidsarbete	286	343	358	369
Heltidsarbete	2 047	2 113	2 087	2 102
Okänd	2	2	2	2
Arbetsgivare				
Privat	1 692	1 794	1 774	1 796
Kommun	486	502	510	517
Staten	151	155	153	151
Okänd	6	6	10	10
Yrkeställning				
Företagare och företagarfamilje- medlemmar	319	334	328	331
Löntagare	2 016	2 123	2 120	2 143
Näringsgren (TOL 2008)				
Jordbruk, skogsbruk och fiske; utvinning av mineral	146	119	115	110
Tillverkning; el-, värme- och vatten- försörjning samt avfallshantering o.d.	473	406	388	384
Byggverksamhet	147	175	172	176
Handel; reparation av motorfordon och motorcyklar	277	296	298	303
Transport och magasinerings	152	153	156	147
Hotell- och restaurangverksamhet	77	85	83	83
Informations- och kommunikations- verksamhet	89	94	95	99
Finans-, försäkrings- och fastighets- verksamhet	70	70	71	75
Företagstjänster	184	244	250	253
Offentlig förvaltning och försvar; obligatorisk socialförsäkring	115	116	117	116
Utbildning	165	164	174	179
Vård och omsorg; sociala tjänster	326	388	379	396
Annan serviceverksamhet	109	138	139	141
Näringsgrenen okänd	6	9	12	11
Arbetad tid, mn timmar	4 019	3 958	3 998	4 034

Arbetsmarknaden

Arbetslöshet

Relativt arbetslöshets-
tal, %

	Totalt	Män	Kvinnor
1996	14,6	14,3	14,9
1997	12,7	12,3	13,0
1998	11,4	10,9	12,0
1999	10,2	9,8	10,7
2000	9,8	9,1	10,6
2001	9,1	8,6	9,7
2002	9,1	9,1	9,1
2003	9,0	9,2	8,9
2004	8,8	8,7	8,9
2005	8,4	8,2	8,6
2006	7,7	7,4	8,1
2007	6,9	6,5	7,2
2008	6,4	6,1	6,7
2009	8,2	8,9	7,6
2010	8,4	9,1	7,6
2011	7,8	8,4	7,1

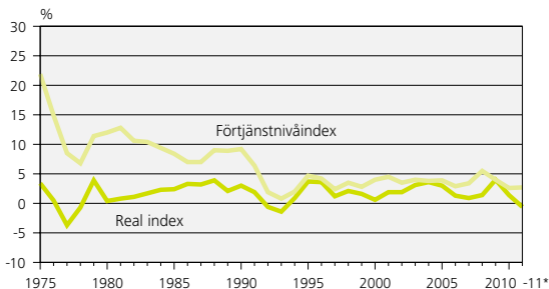


Löner och arbetskraftskostnader

Löntagarnas inkomstnivå

	Förtjänstnivåindex 2005 = 100		Förändring på årsnivå, %			
	2010	*2011	Nominell		Reell	
	2010	*2011	2010	*2011	2010	*2011
Totalt	119,8	123,1	2,6	2,7	1,4	-0,6
Privata	119,1	122,5	2,3	2,8	1,0	-0,6
Kommuner	120,8	123,8	3,4	2,5	2,2	-0,8
Staten	124,8	128,3	3,3	2,9	2,1	-0,5
Män	118,5	121,7	2,1	2,7	0,9	-0,7
Kvinnor	120,8	124,2	3,1	2,8	1,9	-0,5

Förtjänstnivåindex, genomsnittliga årsförändringar

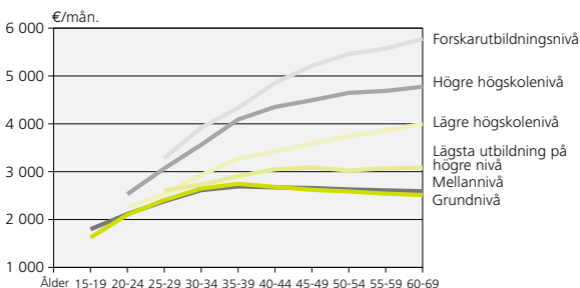


Löner och arbetskraftskostnader

Totallöner efter arbetsgivarsektor och kön, 2010

Arbetsgivarsektor	Heltidsanställda löntagare Antal	Månadslön, €		
		Totalt	Män	Kvinnor
Privat	939 681	3 108	3 338	2 759
Primärproduktion	1 337	3 121	3 168	2 830
Industri	361 035	3 152	3 234	2 842
Servicebranscher	577 309	3 081	3 444	2 737
Kommun	376 945	2 792	3 262	2 663
Staten	77 634	3 411	3 714	3 072
Totalt	1 394 260	3 040	3 352	2 735

Totallöner efter utbildningsnivå och ålder, 2010

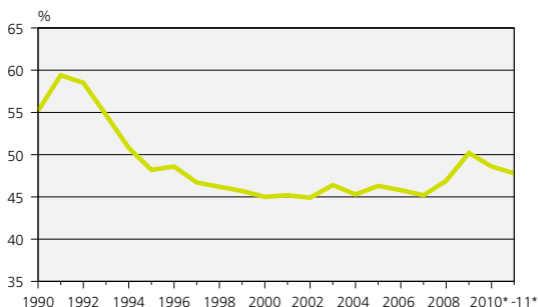


Totallöner efter yrke och kön, 2010

Yrkeshuvudgrupp	Heltidsanställda löntagare Antal	Månadslön, €		
		Totalt	Män	Kvinnor
Militärer	9 002	3 929	3 960	2 981
Chefer och högre tjänstemän	57 158	5 430	5 852	4 632
Specialister	293 897	3 862	4 231	3 531
Experter	312 642	3 082	3 430	2 805
Kontorspersonal och personal i kundtjänstarbete	118 788	2 488	2 642	2 444
Service-, försäljnings- och omsorgspersonal	228 525	2 300	2 557	2 209
Jordbrukare, skogsarbetare	6 823	2 175	2 234	2 106
Byggnads-, reparations- och tillverkningsarbetare	150 591	2 745	2 781	2 317
Process- och transportarbetare	124 457	2 784	2 889	2 391
Övriga arbetare	89 641	2 126	2 395	1 928
Okänd	2 737	2 912	3 002	2 799
Totalt	1 394 260	3 040	3 352	2 735

Löner och arbetskraftskostnader

Lönernas ¹⁾ andel av nationalinkomsten



1) Inkl. löner och arvoden från utlandet, netto. Exkl. inkomster av anställningsoptioner.

Inkomst och konsumtion

Inkomsttagare ¹⁾ efter inkomstklass, 2010

Inkomstklass, €	Inkomsttagare			Inkomster %	Skatter %	Skatter i % av inkomster
	Män 1 000	Kvinnor	Totalt %			
- 4 999	236	238	10,5	0,8	0,1	3,5
5 000- 9 999	225	322	12,2	3,7	1,1	6,8
10 000-14 999	239	398	14,1	6,9	3,1	10,0
15 000-19 999	218	288	11,2	7,7	5,3	15,1
20 000-24 999	201	264	10,3	9,1	7,0	16,9
25 000-29 999	207	263	10,4	11,2	9,4	18,4
30 000-39 999	358	317	15,0	20,2	19,8	21,5
40 000-49 999	209	122	7,3	12,8	14,6	25,1
50 000-59 999	116	52	3,7	7,9	10,1	27,8
60 000-79 999	97	37	3,0	7,9	10,9	30,2
80 000-99 999	36	12	1,1	3,7	5,6	33,2
100 000-	42	11	1,1	8,1	12,9	35,1
Totalt	2 185	2 324	100	100	100	21,9

År 2010 var de genomsnittliga inkomsterna per inkomsttagare 25 649 €, för män 29 711 € och för kvinnor 21 837 €.

1) Fysiska personer

Inkomst och konsumtion

Hushållens inkomster och låginkomsttagare

	Disponibla inkomster i 2010 års penningvärde		Låginkomstgräns €/konsumtions- enhet ¹⁾	Personer i låginkomst- hushåll	Låginkomst- tagare av befolkningen
	Medeltal	Median		1 000	%
	€/hushåll				
2000	32 485	26 714	11 470	576,1	11,3
2001	32 763	27 586	11 759	575,8	11,2
2002	33 611	28 563	12 143	587,2	11,4
2003	34 714	29 311	12 453	590,9	11,5
2004	36 369	29 890	13 012	629,1	12,2
2005	37 275	31 247	13 500	660,5	12,8
2006	37 765	31 510	13 458	651,8	12,5
2007	38 749	31 641	13 777	706,9	13,5
2008	38 120	31 576	13 940	696,1	13,3
2009	39 032	32 861	14 407	690,3	13,1
2010	40 086	33 407	14 776	716,0	13,5

1) Konsumtionsenheterna har uträknats så att den första vuxna personen i hushållet får vikten 1, de övriga 14 år fyllda personerna vikten 0,5 och 0–13-åriga barn vikten 0,3.

Hushållens utgifter

	1980 %	1990	2000	*2009	*2010
Boende och energi	18,6	18,2	24,7	26,9	26,9
Livsmedel och alkoholfria drycker	21,2	16,3	12,6	12,9	12,3
Rekreation och kultur	10,2	11,2	11,3	11,7	11,5
Transport	14,4	14,5	12,9	10,2	11,0
Hotell, kaféer och restauranger	6,4	7,6	6,4	6,5	6,3
Inventarier, hushållsutrustning och rutinunderhåll av bostaden	6,0	5,4	4,8	5,2	5,4
Alkohol drycker och tobak	6,3	6,6	5,8	5,3	5,1
Kläder och skodon	6,1	5,6	4,6	5,0	5,0
Hälsovård	2,1	2,9	3,8	4,5	4,6
Telekommunikationer	1,1	1,4	3,1	2,2	2,2
Utbildning	0,2	0,3	0,5	0,5	0,4
Diverse varor och tjänster	7,3	9,9	9,6	9,2	9,2
Totala konsumtionsutgifter	100	100	100	100	100

Konsumtion

Per invånare	Enhet	1980	1990	2000	2009	*2010
Mjölksprodukter	kg	263,0	222,9	193,9	183,9	183,4
Smör	kg	11,7	5,5	3,8	3,0	2,9
Margarin	kg	7,9	7,6	7,7
Ost	kg	6,6	12,7	16,5	18,7	19,1
Vete	kg	44,7	43,5	45,9	48,2	46,5
Råg	kg	20,8	17,4	15,3	15,5	16,1
Potatis	kg	59,8	59,5	61,6
Färska grönsaker	kg	21,1	41,5	52,8	59,1	56,2
Färska frukter	kg	49,8	51,0	45,2	46,4	47,6
Kött	kg	58,9	64,1	68,3	73,3	75,2
Kaffe ¹⁾	kg	10,3	10,2	8,7	8,9	8,3
Socker	kg	36,8	33,5	32,0	32,6	31,8
Tobak	kg	1,2	1,1	²⁾ 0,9	²⁾ 0,5	^{2) 3)} 0,6
Alkohol drycker, 100 %	l	6,3	7,7	7,0	8,3	³⁾ 8,1

1) Försäljning av rostat kaffe – 2) Inkl. skattefri konsumtion – 3) Slutgiltig uppgift

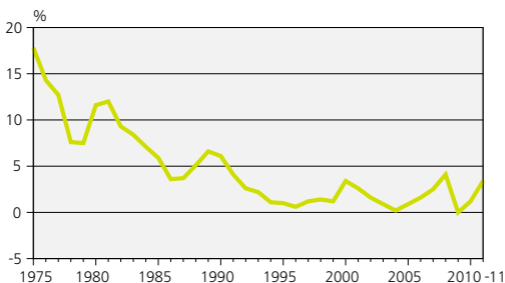
Priser och kostnader

Konsumentprisindex

	2005 = 100		2010 = 100	
	2010	2011	2010	2011
Totalindex	109,7	113,5	100,0	103,4
Livsmedel och alkoholfria drycker	110,5	116,8	100,0	106,3
Alkoholdrycker och tobak	121,7	122,7	100,0	100,8
Boende, vatten, el, gas och övriga bränslen	115,5	122,8	100,0	106,3
Samfärdsel	106,7	111,0	100,0	103,9
Kultur och fritid	103,8	104,1	100,0	99,7

Inflation

Konsumentprisindex, genomsnittliga årsförändringar



Levnadskostnadsindex

1951:10 = 100	1960	1970	1980	1990	2000	2009	2010	2011
Totalindex	138	223	651	1 248	1 501	1 730	1 751	1 812

Producentprisindex

2005 = 100		2007	2008	2009	2010	2011		
Producentprisindex för industrin		106,3	110,8	103,2	108,3	114,2		
Exportprisindex		102,6	103,0	94,2	98,3	103,1		
Importprisindex		108,6	112,2	102,5	109,4	118,2		
Basprisindex för hemmamarknadsvaror		109,9	116,1	108,7	114,2	121,8		
Partiprisindex		109,3	115,4	107,0	113,1	122,6		
1949 = 100		1970	1980	1990	2000	2009	2010	2011
Partiprisindex		297	919	1 435	1 700	1 893	2 000	2 169
Produktionsprisindex		308	932	1 433	1 666	1 756	1 843	1 944
Exportprisindex		343	969	1 392	1 686	1 566	1 633	1 714
Importprisindex		277	858	1 000	1 335	1 401	1 495	1 616

Priser och kostnader

Vissa medelpriser

	Enhet	2008 €	2009	2010	2011
Lättmjölk	l	0,87	0,89	0,79	0,84
Smör	500 g	2,88	2,29	1,93	2,33
Ost, Emmentaler	kg	12,12	12,86	12,57	13,13
Ägg	kg	3,00	2,99	3,00	3,25
Måtpotatis	kg	0,76	0,76	0,68	0,80
Vetemjöl	2 kg	1,19	1,21	1,04	1,21
Vitt bröd	500 g	1,59	1,60	1,52	1,65
Malen nötstek	kg	8,70	8,97	8,33	8,74
Nötstek	kg	11,76	12,62	12,10	13,54
Grillkorv	kg	3,71	3,95	3,85	4,24
Tonfiskkonserver	150 g	1,29	1,33	1,27	1,49
Kaffepaket	500 g	2,79	2,78	3,06	4,25
Fint socker	kg	1,02	1,01	0,96	1,00
Apelsiner	kg	1,54	1,42	1,48	1,46
Bensin 95E	l	1,41	1,29	1,43	1,56

Socialskydd

Socialutgifter efter huvudgrupp

	Nettoutgifter, mn €			
	2009	%	2010	%
Sjukdom och hälsa	13 078	24,9	13 468	24,6
Handikapp	6 244	11,9	6 419	11,7
Ålderdom	17 989	34,3	19 116	35,0
Änka/änkling, anhöriga	1 666	3,2	1 724	3,2
Familj och barn	5 687	10,8	5 845	10,7
Arbetslöshet	4 147	7,9	4 370	8,0
Boende	852	1,6	923	1,7
Övrig social trygghet	1 234	2,4	1 301	2,4
Förvaltning	1 530	2,9	1 480	2,7
Socialutgifterna totalt	52 427	100	54 645	100
% av BNP	30,4		30,4	

Pensionstagare

Pensionslag	2008	2009	2010	2011
Ålderspension	1 005 277	1 048 379	1 093 267	1 134 942
Arbetslöshetspension	50 770	46 602	33 938	23 017
Invalidpension	272 878	272 326	267 248	260 453
Deltidspension	29 140	27 887	28 764	27 521
Specialpensioner för lantbruksföretagare	27 850	26 298	24 330	22 152
Efterlevandepension	263 512	263 818	263 176	262 692
Barnpension	23 893	23 344	22 503	21 808
Samtliga ¹⁾	1 414 200	1 443 189	1 463 835	1 483 041

År 2011 var pensionstagarnas genomsnittliga totalpension 1 415 € i månaden, männens 1 610 € och kvinnornas 1 258 €.

1) En person kan samtidigt få flera olika slag av pensioner

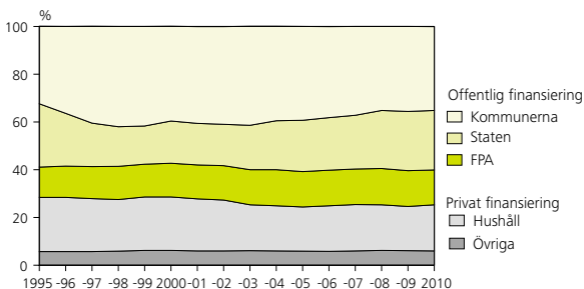
Hälsa- och sjukvård

	2007	2008	2009	2010	2011
Apotek	610	613	617	618	620
Provisorer	2 337	2 399	2 417	2 473	2 532
Farmaceuter	6 392	6 446	6 493	6 588	6 684
Läkare	18 843	19 114	19 500	20 306	20 734
Invånare/läkare	281	278	274	264	260
Sjukskötare	66 239	67 282	68 392	69 817	71 170
Närvårdare	68 902	74 652	80 489	87 006	93 946
Tandläkare	4 540	4 718	4 731	4 699	4 878

Dödsorsaker, 2010

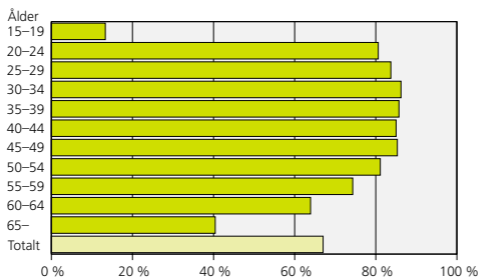
Dödsorsak	Döda totalt	%	Män	%	Kvinnor	%
Sjukdomar i cirkulationsorganen	20 475	40	9 900	39	10 575	42
Tumörer	11 879	23	6 239	24	5 640	22
Demens, Alzheimers sjukdom	6 057	12	1 890	7	4 167	16
Sjukdomar i andningsorganen	1 988	4	1 221	5	767	3
Alkoholrelaterade sjukdomar eller alkoholförgiftningar	1 962	4	1 536	6	426	2
Sjukdomar i matsmältningsorganen	1 270	2	571	2	699	3
Övriga sjukdomar	3 578	7	1 694	7	1 884	7
Olycksfall eller yttre våld	3 594	7	2 430	10	1 164	5
– självmord	954	2	718	3	236	1
Ej dödsattest	107	0	66	0	41	0
Totalt	50 910	100	25 547	100	25 363	100

Finansiering av hälso- och sjukvårdsutgifterna



Totalutgifterna för hälso- och sjukvård var 16 017 mn € år 2010.

Befolkning med examen ¹⁾, 2010



1) Personer som avlagt examen vid gymnasier, yrkesläroanstalter, yrkeshögskolor eller universitet efter åldersgrupp

Studerande i utbildning som leder till examen och avlagda examina

	2008	2009	2010
Studerande			
Grundundervisning i grundskolan, läropliktsskolan	561 061	553 329	546 423
Grundläggande utbildning för vuxna ¹⁾	2 463	2 326	2 361
Gymnasieutbildning ²⁾	114 240	112 088	111 778
Yrkesutbildning ³⁾	275 498	281 572	279 863
Yrkeshögskoleutbildning ⁴⁾	132 501	135 033	138 852
Universitetsutbildning ⁵⁾	164 068	168 475	169 404
Totalt	1 249 831	1 252 823	1 248 681
Avlagda examina			
Avgångsbetyg från grundskolan, läropliktsskolan	66 810	65 083	64 957
Avgångsbetyg från grundskolan, vuxenutbildning	221	336	373
Gymnasieexamina ⁶⁾	32 963	33 034	32 697
Yrkesexamina	62 498	66 427	67 056
Examina vid yrkeshögskolor ⁷⁾	21 812	21 039	21 899
Examina vid universitet ⁸⁾	38 211	23 831	29 118
Totalt	222 515	209 750	216 100

1) Studerande som läser grundskolestadiets hela lärokurs

2) Studerande som läser gymnasiets hela lärokurs eller motsvarande lärokurs

3) Uppgifterna om utbildning som förbereder för fristående examen och om läroavtalsutbildning anges efter kalenderår. Uppgifterna om den läroplansbaserade grundläggande yrkesutbildningen i skolform är enligt situationen 20.9

4) Inkl. ordinarie och temporära yrkeshögskolor

5) Uppgifterna är från tidpunkten 20.9. Fr.o.m. år 2010 ingår även Försvarshögskolan i uppgifterna.

6) Studentexamina, IB-examina, Reifepfprüfung-examina och Gymnasieexamina

7) Innehåller högre yrkeshögskoleexamina

8) Till följd av examensreformen avlades ett rekordhögst antal examina inom universitetsutbildningen år 2008

Forsknings- och utvecklingsutgifter

	2007	2008	2009	2010	¹⁾ 2011
	mn €				
Företag	4 513	5 102	4 847	4 855	4 954
Offentlig sektor ²⁾	565	589	657	692	695
Universitetssektor ³⁾	1 165	1 181	1 283	1 425	1 504
Totalt	6 243	6 871	6 787	6 971	7 152
% av BNP	3,5	*3,7	*3,9	*3,9	*3,7
	%				
Företag	72,3	74,3	71,4	69,6	69,3
Offentlig sektor ²⁾	9,0	8,6	9,7	9,9	9,7
Universitetssektor ³⁾	18,7	17,2	18,9	20,4	21,0
Totalt	100	100	100	100	100

1) En uppskattning på basis av enkätsvar och övriga kalkyler

2) Inkl. den privata icke-vinstsyftande sektorn

3) Inkl. universitetscentralsjukhus och yrkeshögskolor

Telekommunikationer

	Enhet	2007	2008	2009	2010
Fasta telefonabonnemang	1 000	1 750	1 655	1 430	1 250
Mobiltelefonabonnemang	1 000	6 069	6 901	7 700	8 390
Bredbandsabonnemang	1 000	1 733	2 084	2 474	3 196
Fasta telefonabonnemang	st./1 000 inv.	330	311	267	233
Mobiltelefonabonnemang	st./1 000 inv.	1 145	1 296	1 439	1 561
Bredbandsabonnemang	st./1 000 inv.	327	391	462	595
Samtal från lokalt telefonnät	mn st.	1 042	898	692	580
Samtal från mobiltelefoner	mn st.	4 778	4 915	4 986	5 136
Textmeddelanden	mn st.	3 182	3 567	3 800	4 003

Hushållens datatekniska utrustning

Apparat	2006	2007	2008	2009	2010	2011
	% av hushållen					
Bredbilds- eller platt-tv ¹⁾	34	40	48	57	56	63
IPTV	3	4	6
Digitalkamera	51	58	64	67	68	71
Dator	71	76	79	82	84	87
Bärbar dator	29	37	46	58	64	71
Skrivare eller skanner	53	57	57	57	58	58
Bredband	55	63	68	72	75	78
Mobilt bredband	20	29	40
Trådlöst nätverk (WLAN)	31	34	37
Dator som tv	16	18	15
Internet-mobiltelefon (WAP/GPRS/3G)	43	48	51	52	55	..
Smarttelefon	33
GPS-telefon	23	32	43
GPS-navigator i bilen	4	9	14	23	27	30

1) Fr.o.m. år 2010 endast platt-tv

Allmänna bibliotek ¹⁾

	Enhet	2008	2009	2010	2011
Bibliotek	antal	888	863	842	836
Samlingar	1 000	40 508	40 056	39 655	39 311
Lån	1 000	99 777	98 785	96 228	97 448
Låntagare	1 000	2 179	2 136	2 089	2 095

1) Exkl. Åland

Litteratur som utgivits av bokförlag i Finland

	2007	2008	2009	2010
Utkomna verk	14 154	13 419	12 714	12 017
Inhemsk litteratur				
Faktalitteratur	7 754	7 256	6 535	5 904
Skönlitteratur	1 516	1 541	1 600	1 705
Översättningslitteratur				
Till finska	2 341	2 262	2 314	2 432
Till svenska	113	83	95	112

Tidningar och tidskrifter

	2007	2008	2009	2010
Tidningar				
Dagstidningar (7–4 ggr i veckan)	53	51	51	49
Övriga tidningar (3–1 ggr i veckan)	151	150	150	130
Totalt	204	201	201	179
Upplaga, 1 000	3 156	3 066	2 960	2 886
Tidskrifter ¹⁾	3 366	3 313	3 156	3 056

1) Utkommer minst 4 ggr om året

Tidningar med den största upplagan

	2008	2009	2010	2011
	Upplaga			
Helsingin Sanomat, Helsingfors	412 421	397 838	383 361	365 994
Iltä-Sanomat, Helsingfors	161 615	152 948	150 351	143 321
Aamulehti, Tammerfors	139 130	135 293	131 539	130 081
Turun Sanomat, Åbo	111 845	109 504	107 199	103 314
Iltalehti, Helsingfors	122 548	112 778	107 052	102 124
Kaleva, Uleåborg	81 716	80 826	78 216	74 787
Kauppa-lehti, Helsingfors	86 654	78 731	70 118	68 252
Keskisuomalainen, Jyväskylä	73 559	71 777	68 880	68 101
Savon Sanomat, Kuopio	65 056	64 113	61 546	61 666
Svenskspråkiga:				
Hufvudstadsbladet, Helsingfors	51 162	49 944	48 046	46 395

Kultur och massmedier

Film

	2006	2007	2008	2009	2010
Biografsalonger	330	316	320	306	289
Antal biografplatser, 1 000	56	56	55	52	50
Antal premiärer	181	163	169	174	186
Besök per invånare	1,3	1,2	1,3	1,3	1,4

Rättsväsende

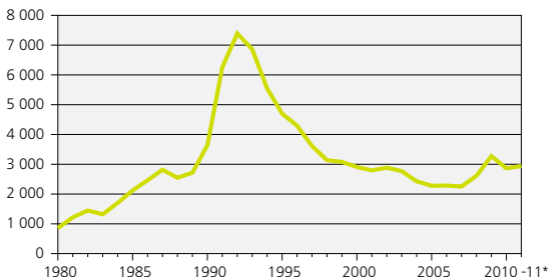
Brottslighet ¹⁾

	2008	2009	2010	2011
Alla brott ²⁾	440 711	441 416	431 623	458 251
Dråp, mord, dråp under förmildrande omständigheter	132	114	110	114
Försök till dråp, mord eller dråp under förmildrande omständigheter	363	366	308	306
Misshandel	34 803	32 895	33 082	40 171
Våldtäkt	915	660	818	1 039
Stöld	146 493	151 678	148 213	151 243
Rån	1 696	1 640	1 508	1 622
Skadegörelse	56 566	50 709	49 160	54 970
Bedrägeri, förskingring	19 488	20 604	19 163	21 023
Rattfylleri	25 819	23 350	21 130	21 459
Narkotikabrott	15 482	18 524	19 724	20 394
Alkoholbrott och -förseelser	3 081	2 987	4 053	5 121
Äventyrande av trafiksäkerheten, trafikförseelse	435 466	488 867	503 986	504 578

1) Brotts som kommit till polisens kännedom, fr.o.m. år 2009 också brott som kommit till tullens och gränsbevakningens kännedom.

2) Exkl. äventyrande av trafiksäkerheten, trafikförseelse.

Anhängiggjorda konkurser



Riksdagsvalet 2011

Parti	Antal röster	%	Förändring från 2007 %-enheter	Mandat	
				2011	2007
SAML	599 138	20,4	-1,9	44	50
SDP	561 558	19,1	-2,3	42	45
SAF	560 075	19,1	15,0	39	5
CENT	463 266	15,8	-7,4	35	51
VÄNST	239 039	8,1	-0,7	14	17
GRÖNA	213 172	7,3	-1,2	10	15
SFP	125 785	4,3	-0,3	9	9
KD	118 453	4,0	-0,8	6	7
Övriga partier	47 322	1,6	-0,4	-	-
Övriga	11 763	0,4	-0,1	1	1
Totalt	2 939 571	100		200	200
Kvinnor	1 230 180	41,8	-0,3	85	84

Valdeltagandet ¹⁾ 70,5 % (inkl. utlandsfinländare 67,4 %)

Förkortningar: SAML = Samlingspartiet, SDP = Finlands Socialdemokratiska Parti, SAF = Sannfinländarna, CENT = Centern i Finland, VÄNST = Vänsterförbundet, GRÖNA = Gröna förbundet, SFP = Svenska folkpartiet i Finland, KD = Kristdemokraterna i Finland

1) Finska medborgare som är bosatta i Finland

Presidentvalet 2012

Första omgången 22.1.2012

Kandidat	Antal röster	%
Sauli Niinistö	1 131 254	37,0
Pekka Haavisto	574 275	18,8
Paavo Väyrynen	536 555	17,5
Timo Soini	287 571	9,4
Paavo Lipponen	205 111	6,7
Paavo Arhinmäki	167 663	5,5
Eva Biaudet	82 598	2,7
Sari Essayah	75 744	2,5
Totalt	3 060 771	100

Valdeltagandet ¹⁾ 72,8 %
(inkl. utlandsfinländarna 69,7 %)

Andra omgången 5.2.2012

Kandidat	Antal röster	%
Sauli Niinistö	1 802 328	62,6
Pekka Haavisto	1 077 425	37,4
Totalt	2 879 753	100

Valdeltagandet ¹⁾ 68,9 %
(inkl. utlandsfinländarna 66,0 %)

I andra röstningsomgången valdes Sauli Niinistö till republikens president.

1) Finska medborgare som är bosatta i Finland

Kommunalvalet 2008 ¹⁾

Parti	Antal röster	%	Parti	Antal röster	%
SAML	597 727	23,4	SFP	119 896	4,7
SDP	541 187	21,2	KD	106 639	4,2
CENT	512 220	20,1	Övriga partier	20 919	0,8
GRÖNA	227 999	8,9	Övriga	61 478	2,4
VÄNST	223 673	8,8	Totalt	2 549 235	100
SAF	137 497	5,4	Kvinnor	1 069 763	42,0

Valdeltagandet 61,2 %

Se förkortningar ovan

1) Uppgifterna inkluderar resultaten från nyvalet i Högfors, Grankulla och Vichtis 6.9.2009

Europaparlamentsvalet 2009

Parti	Antal röster	%	Förändring av väljarstödet 2009–2004, %-enheter	Invalda
SAML	386 416	23,2	-0,5	3
CENT	316 798	19,0	-4,3	3
SDP	292 051	17,5	-3,6	2
GRÖNA	206 439	12,4	2,0	2
SAF	162 930	9,8	9,2	1
SFP	101 453	6,1	0,4	1
KD	69 458	4,2	-0,1	1
Övriga	129 286	7,8	-3,0	-
Totalt	1 664 831	100		13
Kvinnor	774 457	46,5	1,6	8

Valdeltagandet 40,3 % (bosatta i Finland)

Se förkortningar s. 37

Utlandet

Den offentliga sektorns underskott/överskott och skuld

EU-land (2011)	Underskott (-) / överskott (+), % av BNP			Skuld, % av BNP		
	2009	2010	2011	2009	2010	2011
Belgien	-5,6	-3,8	-3,7	95,8	96,0	98,0
Bulgarien	-4,3	-3,1	-2,1	14,6	16,3	16,3
Cypern	-6,1	-5,3	-6,3	58,5	61,5	71,6
Danmark	-2,7	-2,5	-1,8	40,6	42,9	46,5
Estland	-2,0	0,2	1,0	7,2	6,7	6,0
Finland	-2,5	-2,5	-0,5	43,5	48,4	48,6
Frankrike	-7,5	-7,1	-5,2	79,2	82,3	85,8
Grekland	-15,6	-10,3	-9,1	129,4	145,0	165,3
Irland	-14,0	-31,2	-13,1	65,1	92,5	108,2
Italien	-5,4	-4,6	-3,9	116,0	118,6	120,1
Lettland	-9,8	-8,2	-3,5	36,7	44,7	42,6
Litauen	-9,4	-7,2	-5,5	29,4	38,0	38,5
Luxemburg	-0,8	-0,9	-0,6	14,8	19,1	18,2
Malta	-3,8	-3,7	-2,7	68,1	69,4	72,0
Nederländerna	-5,6	-5,1	-4,7	60,8	62,9	65,2
Polen	-7,4	-7,8	-5,1	50,9	54,8	56,3
Portugal	-10,2	-9,8	-4,2	83,1	93,3	107,8
Rumänien	-9,0	-6,8	-5,2	23,6	30,5	33,3
Slovakien	-8,0	-7,7	-4,8	35,6	41,1	43,3
Slovenien	-6,1	-6,0	-6,4	35,3	38,8	47,6
Spanien	-11,2	-9,3	-8,5	53,9	61,2	68,5
Storbritannien	-11,5	-10,2	-8,3	69,6	79,6	85,7
Sverige	-0,7	0,3	0,3	42,6	39,4	38,4
Tjeckien	-5,8	-4,8	-3,1	34,4	38,1	41,2
Tyskland	-3,2	-4,3	-1,0	74,4	83,0	81,2
Ungern	-4,6	-4,2	4,3	79,8	81,4	80,6
Österrike	-4,1	-4,5	-2,6	69,5	71,9	72,2

Jämförande uppgifter om vissa länder

	Areal	Folkmängd	Årlig folkökning	Förväntat antal levnadsår
	1 000 km ² 2010	mn 2010	% 2010–2015	2012
Finland	338	5,4	0,3	79
Sverige	450	9,4	0,6	81
Norge	324	4,9	0,7	80
Danmark	43	5,5	0,3	79
Island	103	0,3	1,2	81
Argentina	2 780	40,5	0,9	77
Australien	7 692	22,3	1,3	82
Belgien	31	10,9	0,3	80
Brasilien	8 515	193,3	0,8	73
Chile	756	17,1	0,9	78
Egypten	1 002	78,7	1,7	73
Estland	45	1,3	-0,1	74
Frankrike	552	63,0	0,5	81
Förenta Staterna	9 629	309,1	0,9	78
Grekland	132	11,3	0,2	80
Indien	3 287	1 182,1	1,3	67
Indonesien	1 911	¹⁾ 234,4	1,0	72
Irland	70	4,5	1,1	80
Israel	22	7,6	1,7	81
Italien	301	60,5	0,2	82
Japan	378	127,5	-0,1	84
Kanada	9 985	34,1	0,9	81
Kina	9 597	¹⁾ 1 334,7	0,4	75
Lettland	65	2,2	-0,4	73
Litauen	65	3,3	-0,4	76
Luxemburg	3	0,5	1,4	80
Mexiko	1 964	¹⁾ 107,6	1,1	77
Nederländerna	37	16,6	0,3	81
Nigeria	924	²⁾ 140,0	2,5	52
Nya Zeeland	270	4,4	1,0	81
Pakistan	796	¹⁾ 165,2	1,8	66
Polen	313	38,2	0,0	76
Portugal	92	10,6	0,0	79
Ryssland	17 098	142,9	-0,1	66
Schweiz	41	7,8	0,4	81
Spanien	506	46,1	0,6	81
Storbritannien	243	62,2	0,6	80
Sydafrika	1 221	50,0	0,5	49
Tjeckien	79	10,5	0,3	77
Turkiet	784	73,1	1,1	73
Tyskland	357	81,8	-0,2	80
Ukraina	604	46,0	-0,5	69
Ungern	93	10,0	-0,2	75
Österrike	84	8,4	0,2	80

1) 2009

2) 2006

Jämförande uppgifter om vissa länder

	Bruttonationalinkomst/inv. Köpkraftskorrigerad		Arbetslöshet	Inflation
	USD 2010	USD 2010	% 2010	% 2010
Finland	47 720	37 290	8,4	1,2
Sverige	50 110	39 730	8,4	1,2
Norge	84 290	56 830	3,5	2,4
Danmark	59 050	40 230	7,4	2,3
Island	32 710	27 680	7,6	5,4
Argentina	8 620	15 570	7,7	10,5
Australien	¹⁾ 43 590	¹⁾ 38 380	5,2	2,8
Belgien	45 910	38 260	8,3	2,2
Brasilien	9 390	11 000	6,7	5,0
Chile	10 120	14 590	8,1	1,4
Egypten	2 420	6 060	9,0	11,7
Estland	14 460	19 760	16,9	3,0
Frankrike	42 390	34 440	9,8	1,5
Förenta Staterna	47 390	47 360	9,6	1,6
Grekland	26 940	27 050	12,5	4,7
Indien	1 330	3 550	..	12,0
Indonesien	2 500	4 200	7,3	5,1
Irland	41 000	33 370	13,7	-0,9
Israel	27 170	27 630	6,6	2,7
Italien	35 150	31 130	8,4	1,5
Japan	41 850	34 640	5,1	-0,7
Kanada	43 270	38 310	8,0	1,8
Kina	4 270	7 640	²⁾ 4,2	3,3
Lettland	11 620	16 350	18,7	-1,2
Litauen	11 390	17 870	17,8	1,2
Luxemburg	77 160	61 790	4,6	2,3
Mexiko	8 890	14 290	5,4	4,2
Nederländerna	49 050	41 900	4,5	1,3
Nigeria	1 180	2 170	..	13,7
Nya Zeeland	¹⁾ 28 770	¹⁾ 28 050	6,5	2,3
Pakistan	1 050	2 790	²⁾ 5,2	11,7
Polen	12 440	19 060	9,6	2,6
Portugal	21 880	24 760	10,8	1,4
Ryssland	9 900	19 190	7,5	6,9
Schweiz	71 530	50 170	4,5	0,7
Spanien	31 750	31 640	20,1	1,8
Storbritannien	38 370	36 410	7,8	0,3
Sydafrika	6 090	10 360	24,9	4,1
Tjeckien	17 890	23 620	7,3	1,5
Turkiet	9 890	15 170	11,9	8,6
Tyskland	43 110	37 950	7,1	1,1
Ukraina	3 000	6 620	8,1	9,4
Ungern	12 850	19 050	11,2	4,9
Österrike	47 060	39 790	4,4	1,8

1) 2009

2) 2008



Storområdena (NUTS 2)

Suomi Finland



- 1955 Medlemskap i FN
- 1955 Medlemskap i Nordiska rådet
- 1961 Associerat medlemskap i Efta
- 1969 Medlemskap i OECD
- 1986 Fullt medlemskap i Efta
- 1989 Medlemskap i Europarådet
- 1995 Medlemskap i Europeiska unionen



Informationstjänst, Statistikcentralen
tel. +358 9 1734 2220
www.stat.fi

Beställning av publikationer,
Edita Publishing Oy
tel. +358 20 450 05
www.editapublishing.fi

Pärmbild: Marcus Carlsson/
Johnér Images/Fennopress Oy
Pärmdesign: Irene Koumolou,
Statistikcentralen
Redigering och ombygning:
Statistikcentralen, allmänna
publikationer
Edita Prima Oy, Helsingfors 2012

© 2012 Statistikcentralen

Uppgifterna får lånas med uppgivande av Statistikcentralen som källa

ISSN 2242-8488 (pdf)
ISBN 978-952-244-378-6 (pdf)
ISSN 0357-4962 (print)
ISBN 978-952-244-346-5 (print)
Produktnummer 3272 (print)