



Kohti kestäväää tulevaisuutta

Etelä-Pohjanmaan alueellinen maaseudun
kehittämissuunnitelma 2023–2027







Kohti kestäväää tulevaisuutta

Etelä-Pohjanmaan alueellinen maaseudun
kehittämissuunnitelma 2023–2027

ELINVOIMAA ALUEELLE 1 | 2021

**KOHTI KESTÄVÄÄ TULEVAISUUTTA.
ETELÄ-POHJANMAAN ALUEELLINEN MAASEUDUN
KEHITTÄMISSUUNNITELMA 2023-2027**

Etelä-Pohjanmaan elinkeino-, liikenne- ja ympäristökeskus

**Taitto:KEHA-keskus
Kansikuva ja grafiikka: Design Marianne
Päivitetty painos 2022**

ISBN 978-952-398-092-1(PDF)

ISSN 2242-2838 (verkkajulkaisu)

URN:ISBN:978-952-398-092-1

www.doria.fi/ely-keskus

Sisältö

Esipuhe	3
1. Alueen nykytilan kuvaus ja SWOT analyysi	4
Väestö	4
Ruokaprovinssi.....	4
Metsäbiotalous Etelä-Pohjanmaalla.....	5
Pohjalaisvesistöjen tila.....	5
Yritystoiminta ja yrittäjyys	5
Maaseudun elinvoima ja asukkaiden hyvinvointi.....	6
CAP27 Etelä-Pohjanmaan SWOT.....	7
2. Etelä-Pohjanmaan maaseudun kehittämisen painopisteet ja kehittämistarpeet	9
2.1. Ruokaprovinssin kehittäminen.....	10
2.2. Yritystoiminnan ja yrittäjyyden edistäminen.....	12
2.3. Maaseudun elinvoima ja asukkaiden hyvinvointi.....	14
2.4. Maatalouden rakennekehityksen näkymät, päämäärät ja tavoitteet vuoteen 2030 mennessä 16	
2.5. Vaikuttavuus	18
3. Rahoitustarve	20
Suomen CAP-suunnitelma 2023–2027	21
4. Alueen EU-osarahoitteisten ja kansallisten ohjelmien yhteensovitus ja työnjako	24
5. Läpileikkaavien teemojen toimeenpano	26
Osaamisen lisääminen.....	26
Ympäristö	26
Ilmastonmuutos ja luonnonvarojen kestävä käyttö	27
Digitalisaatio	27
6. Kuvaus suunnitelman alueellisesta valmistelusta	28

Esipuhe

ETELÄ-POHJANMAAN ALUEELLISEEN MAASEUDUN KEHITTÄMISSUUNNITELMAAN VUOSILLE 2023–2027 MÄÄRITELTIIN KEVÄÄLLÄ 2019 YHDESSÄ ALUEEN TOIMIJOIDEN KANSSA MAASEUDUN KEHITTÄMISEN PAINOPISTEET. PAINOPISTEIKSI VALITTIIN: RUOKAPROVINSSIN KEHITTÄMINEN, YRITYSTOIMINNAN JA YRITTÄJYYDEN EDISTÄMINEN SEKÄ MAASEUDUN ELINVOIMA JA ASUKKAIDEN HYVINVOINTI. LÄPILEIKKAAVINA TAVOITTEINA HUOMIOITIIN: OSAAMISEN LISÄÄMINEN, DIGITALISAATIO, YMPÄRISTÖ, ILMASTONMUUTOS JA KESTÄVÄ LUONNONVAROJEN KÄYTTÖ. ALUEELLISET MAASEUDUN KEHITTÄMISSUUNNITELMAT OVAT OSA KANSALLISTA CAP-SUUNNITELMAA (CAP = COMMON AGRICULTURAL POLICY, YHTEINEN MAATALOUSPOLITIIKKA). ETELÄ-POHJANMAAN ALUEELLISTA MAASEUDUN KEHITTÄMISSUUNNITELMAA PÄIVITETTIIN SYKSYLLÄ 2022.

Painopisteet ovat luonteva jatkumo aikaisempien kausien tulokselliselle kehittämistyölle. Etelä-Pohjanmaata halutaan edelleen vahvistaa ruokamaakuntana ja sitouttaa ruokaketjutoimijoita entistäkin tiiviimmin kehittämistyöhön. Etelä-Pohjanmaa tunnetaan yrittäjyydestään, alueella on maan korkein yritystiheys ja yrittäjien osuus työllisistä kaikkein suurin. PK-yritysvaltainen ja monipuolinen yritys rakenne on maakunnan vahvuus. Kylien kehittämisellä on pitkät perinteet ja alueen Leader-ryhmillä on ollut merkittävä rooli kehittämistyössä. Kylien yhteisöllisyyden, osallisuuden ja kyläläisten sitouttaminen oman alueensa kehittämiseen on ollut keskeinen tavoite.

Etelä-Pohjanmaan elinkeino-, liikenne- ja ympäristökeskus (ELY-keskus) kutsui syksyllä 2020 valmistelutyöhön laajapohjaiset, painopistekohtaiset työryhmät. ELY-keskuksen

asiantuntijat toimivat työryhmien vetäjinä ja työn tulosten kirjaajina. Toteutus jouduttiin koronaepidemian mukanaan tuomien rajoitteiden vuoksi toteuttamaan kokonaan virtuaalisesti. Oli ilahduttavaa huomata, että toimijat osallistuivat valmistelutyöhön aktiivisesti ja sitoutuneesti. Työryhmätyöskentelyn lisäksi oli julkisesti mahdollista kommentoida valmistelutyön eri vaiheita verkko-pohjaisella alustalla.

Valmistelutyön tuloksena jokaiselle painopisteelle määriteltiin päämäärät, kehittämistavoitteet ja kehittämistarpeet sekä keinot tavoitteiden saavuttamiseksi. Läpileikkaavia tavoitteita on tarkasteltu jokaisessa painopisteessä.

Suunnitelman valmistuessa CAP-kauden tukemisen tarkemmat reunaehdot ja alueella käytettävissä olevat varat eivät ole vielä selvillä.

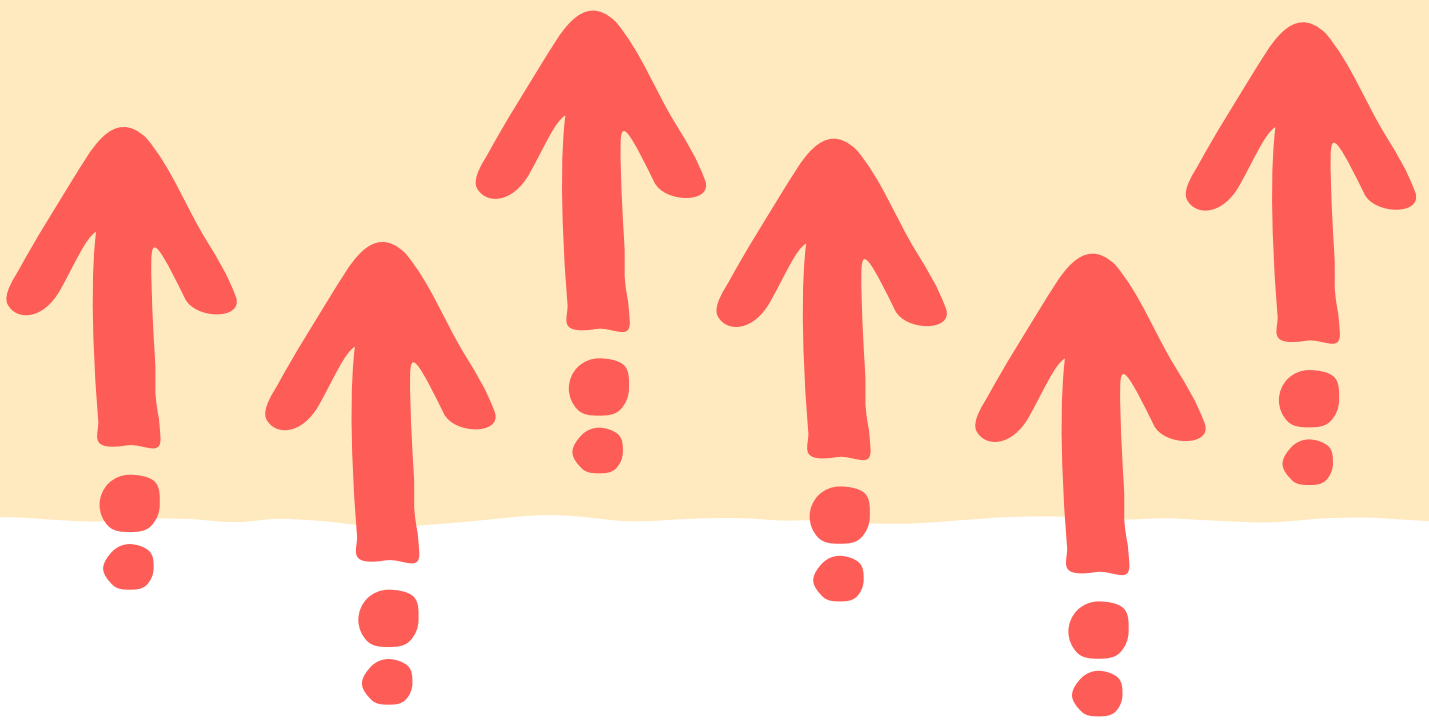
Alueellinen suunnitelma on sisällöltään laaja ja suhteellisen väljä, sillä tilaa on jätettävä myös rahoituskauden kuluessa esiin nouseville uusille haasteille.

Etelä-Pohjanmaan ELY-keskuksen maaseutuyksiköllä on ollut kokonaisvastuu suunnitelman laadinnasta. Haluan esittää lämpimät kiitokset kaikille suunnitelman laadintaan eri vaiheissa osallistuneille henkilöille ja työryhmien jäsenille. Erityiskiitokset kuuluvat työryhmien vastuuhenkilöille, jotka ovat vastanneet valmistelutyöryhmien kokoamisesta, työryhmien työn organisoinnista sekä asioiden kirjaamisesta.

Luodaan yhdessä kestävää tulevaisuutta Etelä-Pohjanmaan maaseudulle!

Ritva Rintapukka

Maaseutuyksikön päällikkö, Etelä-Pohjanmaan ELY-keskus



1. Alueen nykytilan kuvaus ja SWOT analyysi

Väestö

Etelä-Pohjanmaan 18 kunnassa asui vuoden 2020 lopulla 192 150 henkeä. Maakunnan asukasluvu on laskenut useana vuonna peräkkäin, samalla kun alueellinen keskittyminen on ollut pitkään jatkunut kehityskulku. Kolmessa väestöltään suurimmassa kunnassa asui vuoden 2020 lopulla 52,1 prosenttia koko maakunnan asukkaista. Seinäjoen seutukunnan väestö kasvaa, kun kaikkein eniten väkiluku laskee Järvisseudulla ja Suupohjassa. Väestöllinen huoltosuhde vuonna 2020 oli 73,3 ja huoltosuhde on kasvusuunnassa. Ulkomaalais-taustaisten osuus väestöstä on 2,4 % (vuosi 2020). Työikäisen väestön väheneminen tulee jatkumaan tulevina vuosina ja se on huomattava haaste maakunnan huoltosuhteelle ja työllisyydelle.

Väestö jakautuu eri puolille maakuntaa varsin tasaisesti, sillä maakuntakeskuksen osuus koko maakunnan väkiluvusta on 33,4 prosenttia. Etelä-Pohjanmaa on Suomen maaseutuvaltaisin maakunta, sillä väestöstä lähes 70 % asuu aluetypologia-alueiden

mukaisilla maaseutualueilla ml. paikalliskeskusten väestö. Ydinmaaseudulla asuvien osuus on merkittävä: n. 45 % väestöstä. Kaupungin kehys-alue on monin paikoin hyvin maaseutumaisia aluetta.

Etelä-Pohjanmaan alhainen koulutustaso, osaavan työvoiman saatavuus sekä T&K-resurssien vähäinen määrä hidastavat elinkeinoelämän uudistumista ja tuottavuutta. Nuorten aikuisten koulutustaso on laskenut 2010-luvun aikana maakunnista kolmanneksi eniten. Tilanteeseen ovat vaikuttaneet pitkään jatkuneet koulutusleikkaukset, koulutuksen keskittämiskehitys ja osin muuttoliike. Pohjanmaan jälkeen työllisyysaste oli työvoimatutkimuksen mukaan v. 2021 Manner-Suomen toiseksi korkein (75,5 %) ja työttömyysaste kolmanneksi matalin (6,0 %). Työmarkkinat ovat dynaamiset, rakennetyöttömyys on vähäistä ja työttömyysjaksot ovat maan lyhimpiä. Nuoriso- ja pitkäaikaistyöttömyyden kasvu on huolenaihe. Osaavan työvoiman saatavuus ei työttömyyden kasvusta huolimatta ole juurikaan helpottanut.

Ruokaprovinsi

Etelä-Pohjanmaan ruoka-alan osuus bruttokansantuotteesta on maakunnista suurin. Ruoka-alan välitön ja välillinen vaikutus maakunnan arvonlisäykseen on lähes 15 % ja työllisyyteen 21 %. Maatalous työllistää Etelä-Pohjanmaalla eniten, 10,3 %. Alueella sijaitsevat isot, valtakunnallisesti merkittävät elintarvikkeiden jatkojalostajat mm. Atria, Osuuskuunta Maitosuomi ja Juustoportti. Maatalouskone- ja laitevalmistus alueella on niin ikään vahvaa ja merkittävää.

Maa- ja metsätaloudella on huomattava rooli hiilensidonnassa. Keskeinen haaste on siirtyminen ilmastoviisaaseen turvepeltojen viljelyyn, sillä Etelä-Pohjanmaalla on viljelyssä kivennäismaiden vähäisen määrän vuoksi maakunnista toiseksi eniten turvemaita. Turvemaiden osuus ilmastopäästöistä on arvioitu olevan yli 60 %. Pohjanmaan maakunnat ovat avainasemassa maatalouden ilmastopäästöjen hillinnässä. Vahva kotieläntalous on paikoin johtanut ylijäämävaiheeseen fosforitaseseen. Maa-

talouden tilanteesta ja tulevaisuuden näkymistä löytyy tarkempaa kuvausta kohdasta 2.4. Maatalouden rakennekehityksen näkymät.

Metsäbiotalous Etelä-Pohjanmaalla

Metsätalouden harjoittaminen on osa alkutuotantoa ja sillä on suuri taloudellinen merkitys maaseudulle. Etelä-Pohjanmaalla metsäbiotalouden merkitys on suhteellisesti hieman tärkeämpi kuin maakunnissa keskimäärin. Myös työllisten ja investointien suhteelliset osuudet ovat selvästi keskimääräistä suurempia. Metsäbiotalous ja sen yritykset työllistävät Etelä-Pohjanmaalla noin 3 000 henkilöä ja sen kokonaistuotos on noin 700 milj. euroa vuodessa. Puutuoteteollisuus on metsäbiotalouden toimialoista suurin toimiala tuotoksessa, työllisissä ja investoinneissa. Yritykset sijaitsevat pääosin ydin- ja harvaan asutulla maaseudulla.

Etelä-Pohjanmaalla metsämaan pinta-ala on noin 930 000 hehtaaria, kitu- ja joutomaata on lisäksi vajaa 100 000 hehtaaria. Puuston kokonaistilavuus on noin 110 milj. kuutiota ja vuotuinen puuston kasvu on noin 4 milj. kuutiota. Vuotuiset hakkuut ovat jääneet keskimäärin 70 %:iin ns. kestävästä alueen metsien hakkuusuunnitteesta. Suometsissä tehtävien hakkuuiden suhteellinen osuus tulee kasvamaan seuraavina vuosikymmeninä ja tulevien vuosien hakkuukertymästä noin 40 % tulee Suometsistä. Suometsissä tapahtuvat toimenpiteet vaikuttavat merkittävästi myös alueen vesistöihin ja niiden tilaan. Alueen metsät ovat merkittävä hiilinielu nykyisillä hakkuumäärillä. Talousmetsien luonnonhoito, metsien moni- ja virkistyskäyttö sekä monimuotoisuus ovat ajankohdaisia asioita. Logistiikka on tärkeä osa kokonaisuutta, erityisesti tiet, puuterminaalit ja rautatiekuljetukset. Alueella on sahoja, jotka käyttävät alueen tukkipuuta, mutta myös tuovat alueen ulkopuolelta sahatukkia. Myös puurakentaminen on merkittävää alueella.

Pohjalaisvesistöjen tila

Etelä-Pohjanmaan ELY-keskuksen toimialueella hyvää huonommassa tilassa on 70 % jokien pituudesta, 63 % järvien ja 54 % rannikkovesimuodostumien pinta-alasta. Koko Suomessa vastaavat luvut ovat 32 % jokien pituudesta, 13 % järvien ja 84 % rannikkovesimuodostumien pinta-alasta. Pohjanmaan maakuntien vesien tilaa heikentää erityisesti rehevöityminen, kiintoainekuormitus, maaperän happamuus sekä rakenteelliset muutokset, kuten padot ja perkaukset. Ravinne- ja kiintoainekuormitus on pääosin peräisin maataloudesta, metsätaloudesta ja haja-asutuksesta. Paikallisesti vesiin vaikuttaa myös turve- sekä turkistuo- tanto. Maamme happamat sulfaattimaat sijaitsevat lähes kokonaan pohjalaismaakunnissa. Sulfaattimaiden kuivatus aiheuttaa merkittävää happamuus- ja metallikuormitusta, joka heikentää varsinkin rannikon jokien tilaa. Suuret joet ovat pääosin tyydyttävässä tai välttävissä tilassa, mutta hyväkuntoisiksi jokia löytyy erityisesti valuma-alueiden latvaosista.

Yritystoiminta ja yrittäjyys

Etelä-Pohjanmaalla on maan korkein yritystiheys ja yrittäjien osuus työllisistä kaikkein suurin. PK-yritysvaltainen ja monipuolinen yritysrakenne on maakunnan vahvuus. Bruttokansantuote asukasta kohden on n. 34 500 euroa, mikä on maakunnista viidenneksi matalin. Elinkeinoelämän kasvuvauhti on ollut viime vuosina tasaista. Teollisuuden merkitys on huomattava. Eri puolilla maakuntaa sijaitsee merkittäviä erikoistuneen teollisuuden keskitymiä. Teollisuusyritysten osuus yrityskannasta on kaikkein korkein. Toimialarakenteessa korostuvat erityisesti ruoka-, kone- ja laitteollisuus. Teknologiateollisuuden yrityksistä yli 80 % kuuluu kone- ja metalliteollisuuden toimialaan, missä suunnittelu, konsultointi- ja ICT-alojen osuus on vähäistä. Teollisuus on alihankintapainotteista ja suuntautuu erityisesti kotimarkkinoille. Teollisuuden tuottavuus on viime vuosina kehittynyt myönteisesti, mutta on yhä matala suhteessa muihin maakuntiin. Teollisuustuotannon jalostusarvo on jatkanut kasvua. Elinkeinoelämän uudistuminen on keskeinen haaste. Omistajanvaihdokset tulevat maakunnassa kiihtymään lähivuosina.

Maaseudun elinvoima ja asukkaiden hyvinvointi

Etelä-Pohjanmaan asutus on keskimääräistä hajautuneempaa ja taajama-aste on maan keskiarvoa alhaisempi. Asutus keskittyy yhä enemmän taajamiin ja Seinäjoen maakuntakeskukseen. Etelä-Pohjanmaan väestö on pienituloisempaa kuin maassa keskimäärin. Erityisesti nuorten integroiminen maakuntaan ja työmarkkinoille on tärkeä edistettävä tavoite.

Laajakaistan saatavuus (vähintään 100 Mbit/s) oli Etelä-Pohjanmaalla vuoden 2021 lopussa 45 % alueen kotitalouksista. Koko Suomen keskiarvo on 71 % eli Etelä-Pohjanmaan luku on merkittävästi alle maan keskiarvon.

Alueen neljä Leader-ryhmää paikallistason toimijoina ovat olleet keskeisessä roolissa Etelä-Pohjanmaan kylien kehittämisessä. ELY-keskus on rahoittanut pitkään Leader-ryhmille yhteisiä kylien kehittämishankkeita, joissa on lisätty asuin ympäristöjen ekologisuutta, turvallisuutta sekä

parannettu maaseudun infrastruktuuria aktivoimalla yleishyödyllisten investointien toteuttamista. Kylien yhteisöllisyyden, osallisuuden ja kyläläisten sitouttaminen oman alueensa kehittämiseen on ollut keskeinen tavoite.

Eteläpohjalaista matkailua luonnehtii vahvasti kesäaikaan painottuva sesonki. Matkailu on usein liitännäiselinkeino ja toiminta henkilöityy yrittäjän persoonaan ja yrittäjäperheeseen. Asiakkaat ovat pääosin kotimaisia asiakkaita, jotka vierailvat alueen kesätapahtumissa ja perhematkailukohteissa. Maakunnan alueella sijaitsee kaksi kansallispuistoa, jotka kuuluvat myös Lauhanvuori-Hämeen kangas Geopark-alueeseen. Etelä-Pohjanmaalle on laadittu matkailustrategia “Vieraanvarainen Etelä-Pohjanmaa” vuosille 2020–2025.

CAP27 Etelä-Pohjanmaan SWOT

Sisäinen ympäristö

Vahvuudet

- Yrittäjähenkkinen alue, vahva kehityshakuisuus ja usko tulevaisuuteen
- Elinkeinotoiminnan verkostoituminen, vahva maatalous
- Koko ruokaketju löytyy alueelta ja työllistää paljon
- Isoja elintarvikejalostajia alueella ja teknologiateollisuutta, jotka mukana kehittämistyössä
- Aktiivisia kehittämistoimijoita alueella ja toimijoiden välinen hyvä yhteistyö
- Yrityksissä hyviä ja laadukkaita tuotteita sekä sitoutunutta henkilöstöä
- Logistiset mahdollisuudet
- Yhteisöllähtöinen paikallinen kehittäminen on aktiivista ja kylien merkitys tunnustetaan
- Maaseudun väljyys, hiljaisuus, turvallisuus, harrastus- ja ulkoilumahdollisuudet, luonto, puhtaus, paikallinen kulttuuri ja tarinat
- Maaseudulla tarjottavat monipuoliset palvelut
- Uusiutuvan energian tuotantomahdollisuudet



Heikkoudet

- Osaamisen puutteet: yrittäjäyys-, johtamis- ja liiketoimintaosaaminen sekä myynti- ja markkinointiosaaminen, digiosaaminen sekä asiantuntijapalveluiden käyttö
- Erikois- ja lisäarvotuotteiden puuttuminen, uudet innovaatiot vähissä
- Haasteet maatalouden kannattavuudessa
- Ilmastonmuutokseen varautuminen huomioiden vesien suojelu sekä ympäristöasiat
- Pienyritysvaltaisuus ja suurempien yhteenliittymien puute
- Rohkeus ja halu uudistua, kasvaa ja kansainvälistyä. Pitkän tähtäimen suunnitelmallisuus puuttuu.
- Uusia yrityksiä perustetaan perinteisille toimialoille
- Puutteet asiakasymmärryksessä. Tehdään niin kuin on aina tehty
- Infrastruktuurin huono kunto, taso tai puuttuminen mm. nopeat laajakaistayhteydet
- Maakunnan sisäinen eriytyminen: väestön määrä, ikärakenne, yritystoiminta, työmahdollisuudet
- Maaseudun heikko saavutettavuus
- Kuntien ja toimijoiden heikot taloudelliset resurssit

Ulkoinen ympäristö



Mahdollisuudet

- Uuden teknologian käyttöönotto ja hyödyntäminen, digitalisaatio, robotisaatio, tekoäly, sähköiset palvelut ja tietovarantojen hyödyntäminen
- Uusien innovaatioiden hyödyntäminen ja tuotekehityksen tukeminen
- Ympäristövastuullisuuden huomioiminen ja ympäristöosaamisen kaupallistaminen ja vienti
- Elintarvikkeiden jäljitettävyyden hyödyntäminen kuluttajatyössä
- Energia- ja resurssitehokkuuden uudet ratkaisut
- Ekosysteemipalveluiden kehittäminen ja siihen liittyvän yritystoiminnan edistäminen
- Yritysten verkostoituminen, veturiyritykset
- Omistajanvaihdosten tukeminen uusilla välineillä
- Työperäinen maahanmuutto
- Monipaikkaisuus ja erikoistuminen, etätyömahdollisuudet ja virtuaalirekrytointi
- Kansainvälisyys, kansainväliset yhteydet ja kumppanuudet
- Maaseutu on turvallinen paikka asua ja elää
- Hiilinielut, myönteiset ilmasto- ja ympäristövaikutukset
- Vuorovaikutus eri ikäryhmien välillä

Uhat

- Ulkoisen toiminta- sekä asenneympäristön nopeat muutokset
- Taloudellinen taantuma
- Huoltovarmuuden heikkeneminen
- Energiakustannusten nousu
- Ilmastonmuutos ja sään ääri-ilmiöiden lisääntyminen
- Omistajan-/sukupolvenvaihdokset eivät toteudu
- Uudet kasvi- ja eläntaudit
- Riskien hallinta ja kyky reagoida
- Puutteellinen viestintä maatalouden haasteista sekä kuluttajille että verkoston toimijoille
- Turvemaiden tukipolitiikka ja viljelytulevaisuus
- Yritysten tuotantotoiminta yhden päämiehen ja tukijalan varassa
- Osaavan työvoiman saatavuus
- Digitaalisuus ja kansainvälistyminen mahdollistavat kilpailijoiden tulon samoille markkinoille
- Elinkeinotoimintaan liittyvät haasteet maaseudulla
- Kaupungistuminen, keskittämiskehitys ja resurssipula pienentävät maaseudun painoarvoa sekä heikentävät maaseudun elinvoimaa ja ihmisten hyvinvointia
- Ympäristön tilan huononeminen
- Innovaatiotoiminnan vähäisyys
- Välttämättömiä infraan liittyviä rakenteellisia uudistuksia ei kyetä tekemään ydin- ja harvaan asutulle maaseudulle



2. Etelä-Pohjanmaan maaseudun kehittämisen painopisteet ja kehittämistarpeet

ETELÄ-POHJANMAAN MAASEUDUN KESKEISET KEHITTÄMISEN PAINOPISTEET LIITTYVÄT RUOKAKETJUN KILPAILUKYVYN VAHVISTAMISEEN JA UUDISTAMISEEN, MAAKUNNAN YRITYSTOIMINNAN JA YRITTÄJYYDEN EDISTÄMISEEN SEKÄ MAASEUDUN ELINVOIMAISUUTEEN JA ASUKKAIDEN HYVINVOINTIIN. NÄILLE JOKAISELLE ON MÄÄRITELTY PÄÄMÄÄRÄT, KEHITTÄMISTAVOITTEET JA -TARPEET SEKÄ KEINOT TAVOITTEIDEN SAAVUTTAMISEKSI. LÄPILEIKKAAVIA TEEMOJA ON TARKASTELTU JOKAISISSA PAINOPISTEESSÄ.

Maaseudun toimivasta infrastruktuurista kannetaan huolta: teiden kunnossapito, toimivat laajakaistayhteydet ja palveluiden turvaaminen luovat tärkeän pohjan yrittämisen ja asumisen edellytyksille. Panostaminen nuoriin ja heidän tarpeidensa huomioiminen kehittämisessä, osaamisen lisääminen sekä digitalisaation mahdollisuuksien hyödyntäminen nousevat jokaisen painopisteen kehittämistarpeissa esille. Maaseutu nähdään kestäväen kehityksen suunnannäyttäjänä niin hiilen sidonnassa, uusiutuvan energian tuottajana kuin myös ympäristön kunnosta huolehtivana alueena. Kehittämisessä tavoitellaan muutosjoustavuutta ja uusien ratkaisujen luomista, joilla pyritään vastaamaan muuttuvan toimintaympäristön tarpeisiin.

2.1. Ruokaprovessin kehittäminen

Ruokaketjun kilpailukykyyn vahvistaminen ja uudistaminen, taloudellinen kannattavuus ja osaamisen kehittäminen

1. Elintarvikkeiden jalostusasteen nostaminen ja lisäarvotuotteiden kehittäminen

- panostus tuotekehitykseen ja lisäarvotuotteiden kehittämiseen
- elintarvikehygienian, ruokaturvallisuuden, jäljitettävyyden ja vastuullisuuden lisääminen ja huomiointi tuotekehityksessä
- erikoisruokavaliot, hiilineutraalit sekä hyvinvointituotteet
- kasviproteiinin jalostus ja uusien tuotteiden tuotekehitys
- uusien ruuan tuotanto-, valmistus- ja pakkausratkaisujen kehittäminen
- yritysten keskinäisen yhteistyön aktivointi sekä yhteistyö erilaisten ostajaryhmien kanssa
- elintarviketeollisuuden ja luonnontuotealan yritysten yhteistyöverkoston ja – mahdollisuuksien kehittäminen, liiketoimintamallien kehittäminen
- luonnontuotealan ja metsäalan yhteistyö raaka-ainehankinnassa

2. Uuden teknologian, digitalisaation sekä tietovarantojen mahdollisuuksien tunnistaminen ja hyödyntäminen

- uusien teknologioiden hyödyntäminen agroteknologian osana koko ruokaketjussa
- digitalisaation tuottaman tiedon hyödyntäminen koko ruokaketjussa, omistajuus ja rajapintojen kehittäminen, kerätyn tiedon laadun parantaminen
- uusien toimintatapojen ja tuotteiden pilotointi, edelläkävijät kehittävät menetelmiä koko tuotantoketjuun
- digitaalisen ohjausosaamisen kehittäminen ja tekoälyn hyödyntäminen, tiedolla johtaminen
- paikkatiedon, satelliittidatan sekä tietovarantojen yhdistäminen maa- ja metsätaloudessa

3. Etelä-Pohjanmaan oma Ruokapöytä verkoston ja tiedonvaihdon tueksi

- eri osa-alueiden ja toimijoiden välisen yhteistyön tiivistäminen ja tiedon vaihto
- kehittämistoimenpiteiden ja -kokonaisuuksien suunnittelu yhdessä, osapuolten sitoutuminen panostamaan asiaan myös resursseja
- tarve- ja yrityslähtöinen sekä osallistava kehittäminen koko ruokaketju huomioiden ja kärkiyritykset verkoston kokoajana
- kotimaisen ja kansainvälisen tutkimustiedon ja verkostoyhteistyön hyödyntäminen
- lisäään kuluttajien tietoisuutta valintojen merkityksestä maa- ja metsätaloudessa ja tarjotaan tietoa päätöksenteon tueksi

- trendien tunnistaminen, niihin reagoiminen ja alkuvaiheen mahdollisuuksien muuttaminen liiketoiminnaksi ja uusiksi palvelukokonaisuuksiksi
- kehittämistulosten systemaattinen levittäminen, järjestelmällinen oppiminen sekä hyvien käytäntöjen hyödyntäminen
- ruoka elämyksenä - ruokakulttuurin sekä -matkailun kehittäminen ja ylpeys omasta tuotannosta

4. Tuotantokustannusten hallinta ja kurissapito kannattavuuden parantamiseksi

- toimintastrategian luominen ja riskien hallinnan parantaminen, kansainvälisten markkinoiden vaikutusten huomiointi, muutosjoustavuus ja monipuolisuus
- tuotanto-osaamisen ja tuottavuuden parantaminen ja tuotantopanosten kustannustietoisuuden lisääminen, vastuullisen tuotantotavan edistäminen
- viljelymenetelmien ja peltojen satopotentialin kehittäminen
- kotimaisten valkuaisrehuraaka-aineiden viljelymenetelmien kehittäminen ja omavaraisuuden parantaminen
- kotieläin- ja kasvinviljelytilojen yhteistyön kehittäminen
- kasvien ja eläinten tautien hallinta, terveyden sekä hyvinvoinnin parantaminen, eläinainevalinnat
- työhyvinvoinnin ylläpitäminen ja parantaminen
- tilusrakenteen parantaminen tilusjärjestelyillä
- maatalouteen luettavien erikoistuotannonalojen kehittäminen
- hävikin vähentäminen koko ruokaketjussa
- huoltovarmuuden kehittäminen

5. Ruokaketjun osaamistarpeet ja tulevaisuuden osaamistarpeiden tunnistaminen

- kokonaisvaltaisen johtamisen, markkina-, talous- ja liiketoimintaosaamisen kehittäminen sekä tulosjohtamisen korostaminen
- heikkojen kohtien tunnistaminen ruokaketjussa
- strategiaosaamisen lisääminen sekä oman toimijuuden vahvistaminen
- uusien osaamistarpeiden tunnistaminen: täsmäkoulutusten kehittäminen maa- ja metsätaloudessa sekä elintarvikeyrityksissä
- potentiaalisten jatkajayrittäjien kouluttaminen maa- ja metsätaloudessa
- työnantajana toimiminen ja ulkomaisen työvoiman mukanaan tuomat vaatimukset
- virtuaalioppimisen kehitystyö ja pilottikokeilut yhdessä työelämän kanssa
- mentorointiohjelman kehittäminen ja hyödyntäminen

Kestävän kehityksen ja vastuullisuuden edistäminen, Ilmastonmuutoksen hillitseminen ja siihen sopeutuminen

6. Ilmastonmuutokseen reagointi ja ennakointi

- digitaalisuuden ja tekoälyn hyödyntäminen ilmastokeskittävän ruokaketjun kehittämisessä ja ilmastonmuutoksen hillinnässä
- pellon kasvukunnon parantaminen, viljelykierron ja kasvivalikoiman suunnittelu
- tuotantoeläinten ruokinnan optimointi
- lannan prosessoinnin kehittäminen, ravinteiden kierrätys
- turvepeltojen päästöjen hallinta ja raivauksen välttäminen, kuiviketurpeen saatavuuden varmistaminen
- ilmaston ääriolosuhteisiin ja tuhoihin varautuminen maa- ja metsätaloudessa, luonnontuhojen integroitu torjunta, huoltovarmuus
- uudistuva metsänhoito
- suometsien uudistaminen sekä puustojen hiilinielujen kasvattaminen
- ympäristöosaamisen vahvistaminen, kaupallistaminen ja vienti

7. Energia- ja resurssitehokkuuden uudet ratkaisut

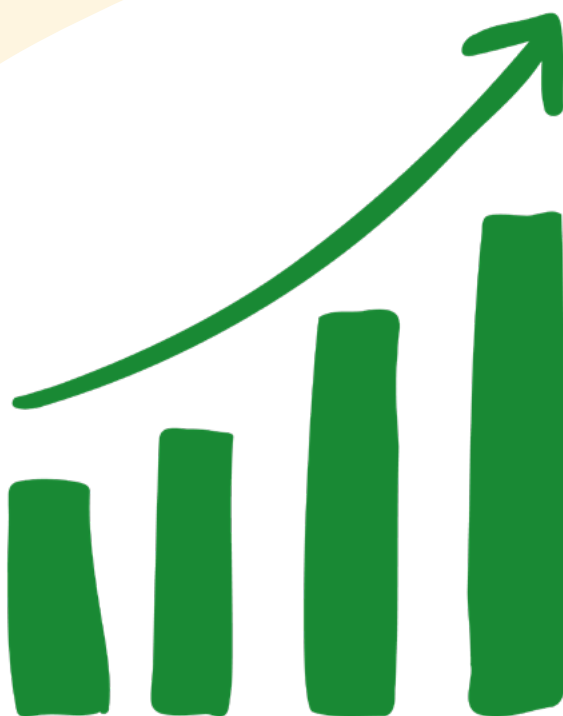
- lisääntään ruokaketjun tehokkuutta ja kannattavuutta luonnonvarojen ja muiden resurssien kestävällä käytöllä
- energiatehokkuuden ja -omavaraisuuden parantaminen
- uusiutuvien energiamuotojen käytön lisääminen ja uusien hybridiratkaisujen käyttöönotto
- metsien tarjoamat raaka-aineet, puupohjainen bioenergia ja uudet ratkaisut bio- ja kiertotalouteen
- biokaasutuotannon kehittäminen ja siihen liittyvät innovaatiot

8. Lyhyiden jakeluketjujen, kumppanuusmaatalouden ja ekosysteemipalvelujen kehittäminen

- alkutuotannon, pienten elintarvikeyritysten ja kuluttajien yhteistyön parantaminen
- lähiruokaketjujen kehittäminen ja luomutuotannon mahdollisuudet suoramyynneissä
- maatilojen uudet ansaintamahdollisuudet huomioiden myös luopuvat tilat (mm. urakointi, green care, ekosysteemipalvelut, erikoiskasvit, jalostus)
- luontomatkailun, luonnontuotealan ja muiden luontoon perustuvien palvelujen ja tuotteiden kehittäminen ja markkinointiosaamisen lisääminen
- jakamistalous, alustatalous, monipaikkaisuuden tarjoamat mahdollisuudet
- hyvin hoidettu maaseutu ympäristö, biodiversiteetti ja perinnemaisemat
- ekosysteemien hyödyntäminen puutuotealalla

9. Toimintamallien kehittäminen hiilen sidontaan

- hiilipäästöjen aktiivinen vähentäminen ja hiilen kierron tehostaminen
- ravinteiden hallinnan tehostaminen ja ravinnekierron edistäminen
- uudistuva metsätalous ja alueen metsien hiilinielujen kasvattaminen
- maaseudun ja luonnon monimuotoisuuden turvaaminen
- vesien hoidon edistäminen



2.2. Yritystoiminnan ja yrittäjyyden edistäminen

Työllisyyttä ja kasvua luova kilpailukykyinen ja monimuotoinen maaseutualueiden yrittäjyys

1. Uudistuva ja monipuolinen elinkeinotoiminta

- elinkeinotoiminnan ja -rakenteen monipuolisuuden vahvistaminen
- liiketoiminnan uudistaminen ja kehittäminen
- monimuotoisen yrittäjyyden tukeminen
- alustatalouden, datatalouden ja dataperusteisten innovaatioiden mahdollisuuksien hyödyntäminen yritystoiminnassa
- yritysten kilpailukykyyn ja tuottavuuden parantaminen panostamalla korkean lisäarvon ja laadukkaiden tuotteiden tuottamiseen
- uuden teknologian, digitalisaation ja robotiikan tuomien mahdollisuuksien hyödyntäminen yritysten kasvuun ja tuotannon tehokkuuteen
- kehittämis- ja innovaatiotoiminnan vahvistaminen ja kaupallistaminen sekä uuden teknologian nopeampi käyttöönotto ja hyödyntäminen verkostojen tuomat mahdollisuudet huomioiden
- muuttuvien tilanteiden hyödyntäminen osana liiketoiminnan uudistumista ja yritysten muutosvalmiuden vahvistaminen ja parantaminen
- logististen mahdollisuuksien hyödyntäminen

2. Verkostot ja verkostojen johtaminen suunnitelmallisen kasvun ja kehittämisen tukena

- olemassa olevien verkostojen toiminnan vahvistaminen ja uusien verkostojen kehittäminen ja rakentaminen, myös yli toimialarajojen
- osaamisen ja yhteistyön jakaminen verkostossa, verkoston jäsenten erikoistuminen ja täydentävyys
- verkostoyrittäjyyteen liittyvien uusien toimintatapojen hyödyntäminen
- yritysten kasvun, kansainvälisyyden ja kehittymisen tukeminen verkostoitumalla
- kehittäjätahojen vahva tuki verkostoitumisen ylläpitämiseen ja kehittämiseen

3. Yritystoiminnan kansainvälistyminen

- hallitun kasvun kautta kansainvälistymiseen
- kansainvälistymisvalmiuksien parantaminen
- vientiyritysten liiketoimintaosaamisen ja mentoroinnin hyödyntäminen
- kansainvälisten osaajien asiantuntemuksen ja verkostojen hyödyntäminen
- tuotteiden ja palveluiden räätälöiminen kohdemarkkinoille

Yritystoiminnan jatkuvuus

4. Omistajanvaihdokset ja sukupolvenvaihdokset

- yrittäjyyden houkuttelevuuden lisääminen ja yrittäjyyteen sitouttaminen
- omistajan- ja sukupolvenvaihdosten edistäminen sekä omistajanvaihdosprosessien tukeminen ja ohjaaminen maaseudun erityispiirteet huomioiden
- yritysten uudistaminen omistajanvaihdoksen keinoin
- aloittavien yritysten ja yrittäjien tukeminen
- nuorten yrittäjyyden ja yritysmyönteisyyden edistäminen

5. Osaavan työvoiman saatavuus

- rekrytointiosaamiseen panostaminen digitaaliset mahdollisuudet hyödyntäen
- yritysten työvoiman tarpeiden riittävä esille tuominen
- yrityskuvan rakentaminen siten, että yritys näyttää houkuttelevalta potentiaalisten työnhakijoiden näkökulmasta
- nuorten sitoutumisen vahvistaminen ja toisaalta yrittäjien sitoutuminen nuoriin
- nuorten osaamisen ja paremman koulutustason vahvempi hyödyntäminen
- monipaikkaisuuden ja etätönn mahdollistaminen
- ulkomaisten osaajien osaamisen tunnistaminen ja työllistämisen parantaminen mukaan lukien työperäinen maahanmuutto

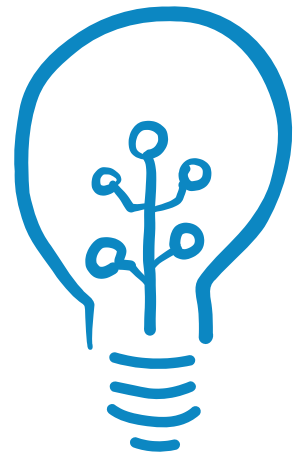
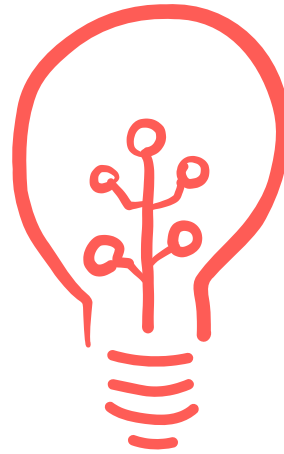
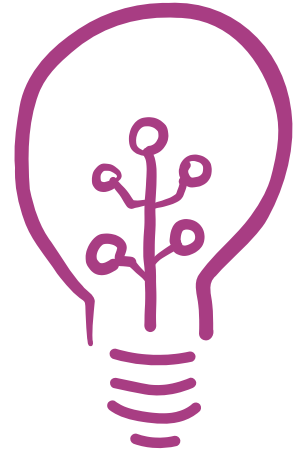
Liiketoimintaosaamisen ja yritystoiminnan suunnitelmallisuuden kehittäminen

6. Osaamisen kehittäminen

- uusien osaamistarpeiden tunnistaminen vastaamaan muuttuvan työelämän vaatimuksia
- liiketoimintaosaamisen lisääminen ja kehittäminen, erityisesti myynti- ja markkinointiosaaminen sekä johtamisosaaminen
- suunnitelmallisuuden ja strategisen osaamisen lisääminen ja oman toimijuuden vahvistaminen
- uuden teknologian, digitaalisuuden, robotisaation ja tekoälyn lisääminen sekä hyödyntäminen
- asiakasymmärryksen ja -viestinnän sekä vuorovaikutuksen lisääminen
- asiantuntijapalveluiden käytön lisääminen
- asiantuntijoiden käytön vahvistaminen yrityksen toiminoissa
- työelämän, kehittäjäverkoston ja oppilaitosten yhteistyön tiivistäminen

7. Ympäristövastuullisuus ja ilmastonmuutos

- ilmasto- ja ympäristökestävien uusien liiketoimintamahdollisuuksien tukeminen
- ympäristövastuullisuuden tuomien mahdollisuuksien hyödyntäminen
- ympäristöosaamisen kaupallistaminen ja viennin arviointi
- ilmastonmuutos uusien liiketoimintamahdollisuuksien avaajana
- tiedon, osaamisen ja ymmärryksen lisääminen ilmastonmuutoksesta
- vastuullisen ja kestävä yrittötoiminnan edistäminen ja hyödyntäminen liiketoiminnassa sekä ympäristöjohtaminen yrityksissä
- vähähiilisten energiaratkaisujen edistäminen
- kiertotalouden edistäminen



2.3. Maaseudun elinvoima ja asukkaiden hyvinvointi

Elinvoimainen ja kehittyvä maaseutu, monipuoliset palvelut

1. Maaseudun elinvoimaisuuden ja palvelujen edistäminen

- alueiden vetovoimaisuuden ja elinkeinojen harjoittamisen edistäminen
- lähipalvelujen edistäminen ja palvelutarjonnan monipuolistaminen
- kylätalojen ja muiden kokoontumispaikkojen hyödyntäminen monipalvelupaikkoina
- paikallistalouden uusien yhteistyömuotojen kehittäminen (lähiruoka, energia, hyvinvointi)
- monipaikkaisuuden edistäminen
- osaamisen vahvistaminen, mm. verkko-opiskelun mahdollisuuksia hyödyntäen
- asukkaiden liikkumisen edellytysten ja uusien liikkumisen palvelujen kehittäminen
- uusien tulevaisuuden työpaikkojen luominen
- alueen matkailun ja siihen liittyvien palvelujen vahvistaminen
- kansainvälistymisen edistäminen ja siihen liittyvien palveluiden kehittäminen

2. Nopeat tietoliikenneyhteydet kyliin ja digitalisaation edistäminen

- kattavien ja riittävien tietoliikenneyhteyksien rakentaminen
- digitaalisuuden ja sähköisten palvelujen mahdollisuuksien hyödyntäminen
- digiosaamisen lisääminen ja digilaitteiden käytön edistäminen
- etätöiden edellytysten kehittäminen
- alustatalouden hyödyntäminen liittyen asumiseen, opiskeluun, työhön ja palveluihin
- asukkaiden yhteisten tilojen varustelu yhteiskäyttölaittein

Viihtyisä ja turvallinen asuinympäristö sekä hyvinvoivat asukkaat

3. Yhteisöllisyys ja yhteistyö

- yhteisöllisyyden, osallistumisen ja osallisuuden vahvistaminen
- toimialarajat ylittävien verkostojen luominen
- uusien yhteistyön toimintatapojen luominen mm. kumppanuuspöydät
- kylien yhteisen toiminnan kehittäminen
- tiedon jakaminen ja toisilta oppiminen
- kansainvälisen yhteistyön lisääminen
- eteläpohjalaisen kulttuuri-identiteetin päivittäminen, vahvistaminen sekä siirtäminen

4. Maalla asumisen edellytykset ja turvallisuus

- asumisen edellytysten ja turvallisuuden kokonaisvaltaisen kehittäminen
- kylien tuotteistaminen turvallisina ja avarina asuinseutuina
- alueiden houkuttelevuuden lisääminen
- maaseutuasumisen mahdollisuuksien esille nostaminen ja markkinointi mm. ekologinen asuminen

5. Maaseudun kokoontumis-, harrastus- ja virkistymismahdollisuudet

- asukkaiden kokoontumis-, harrastus- ja virkistymismahdollisuuksien edistäminen
- yhteisten investointitarpeiden selvittäminen ja toteuttaminen
- pieninfran kunnostussuunnitelmat ja toimenpiteet
- erilaisten luontoreittien ja -reittistöjen suunnittelu, perustaminen ja kunnostus
- luontokohteiden, -reittien sekä matkailupalveluiden koostaminen ja esille tuominen mm. digitalisaation keinoin

6. Nuoret viihtyvät maaseudulla

- luodaan edellytyksiä nuorten hyvään elämiseen maaseudulla
- nuorten omista tarpeista lähtevän osallistumisen lisääminen
- nuorille sopivien kokoontumisten, tekemisen ja tapahtumien mahdollistaminen
- monipuolisten harrastusmahdollisuuksien luominen
- nuorten yhteistyöverkostojen luominen mm. digitaaliset mahdollisuudet huomioiden
- nuorten kansainvälistymismahdollisuuksien vahvistaminen
- eri toimijoiden ja järjestöjen yhteistyön lisääminen nuorten asioissa



Maaseudun kestävä tulevaisuus

7. Ilmastonmuutos, monimuotoinen luonto ja puhdas ympäristö

- maaseudun hiilinielujen hyödyntäminen
- hiilineutraalisuuden ja vähähiilisyiden edistäminen
- informaatiota ja neuvontaa ilmastonmuutoksesta, sen hillinnästä ja sopeutumisesta
- ympäristöhoidon, luonnon monimuotoisuuden ja maisemanhoidon edistäminen
- vesien hoidon ja vesistöjen virkistyskäytön edistäminen
- kiertotalouden edistäminen

8. Vähähiiliset energiaratkaisut, uusiutuva energia

- energiatehokkuuden ja -omavaraisuuden edistäminen
- uusiutuvan energian tuotannon ja käytön sekä paikallisten energiaratkaisujen edistäminen
- vähähiilisten tai hiilineutraalien energiaratkaisujen käyttöönotto
- energiayrittäjyydestä elinvoimaa maaseudulle
- energian käyttöä ja energiatehokkuutta koskevan tiedon lisääminen



2.4. Maatalouden rakennekehityksen näkymät, päämäärät ja tavoitteet vuoteen 2030 mennessä

Etelä-Pohjanmaan maataloustuotanto on monipuolista. Tuokea hakeneita tiloja on maakunnista eniten, mutta tilojen määrä on kuitenkin laskussa n. 150–200 tilan vuosivauhtia. Viljelijöiden ikärakenne nopeuttaa tilamäärän laskua: lähes puolet viljelijöistä on ikäluokassa 50–64-vuotiaat ja alle 40-vuotiaiden osuus on vain 15 %.

Alueellisia eroja on paljon sekä seuduittain että jopa kuntien sisällä. Kehittyneet alueet, missä tapahtuu investointeja maatalouteen, vahvistuvat edelleen. Osa-aikainen maatalous, muut toimeentulomahdollisuudet ja tukipolitiikka vaikuttavat kehitykseen. Keskimääräinen peltopinta-ala jatkaa kasvuaan tuen hakijatilojen vähentyessä. Kotieläintuotantoalueilla pellon saatavuudessa on kuitenkin kilpailua, mikä nostaa merkittävästi sekä pellon hinta-että vuokratasoa. Kotieläintilojen ja pienempien kasvinviljelytilojen yhteistyöverkostot tulevat lisääntymään. Yhteistyötä on rehuntuotannossa, lannan vastaanotossa ja työvoiman käytössä.

Sukupolvenvaihdosten toteutumisessa on myös alueellisia eroja. Rakennekehityksen myötä yhä suurempi osa tiloista vaihtaa omistajaa vähitellen ja erilaiset yhtiömuodot ja osaomistusjärjestelyt lisääntyvät. Yhteistyön ja yhteistyöverkostojen mahdollisuuksin voidaan alentaa nuorten viljelijöiden taloudellista taakkaa omistajanvaihdosten yhteydessä.

Kotieläintuotanto

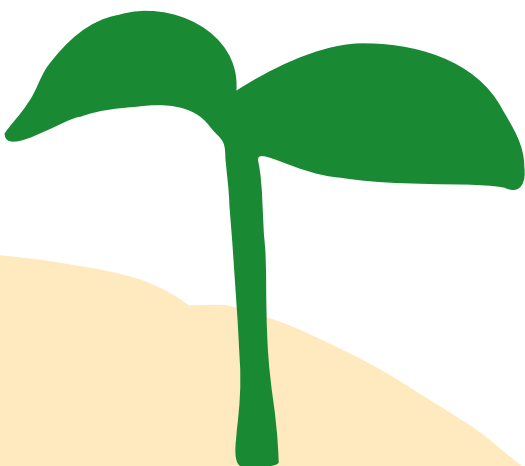
Kotieläintuotanto muodostaa n. 70 % maatalouden alkutuotannon arvosta, joka on enemmän kuin valtakunnallinen osuus. Maitotilojen määrä on maakunnassa vähennemässä, mutta samaan aikaan alueella on tehty merkittäviä investointeja ja investoivien tilojen maidontuotanto kaksinkertaistuu. Etelä-Pohjanmaan osuus koko maan maidontuotannosta tulee tilamäärän vähenemisestä huolimatta säilymään ennallaan. Alueella on paljon tehokkaaseen nurmenviljelyyn soveltuvia alueita.

Emolehmätilojen suhteellisen osuuden arvioidaan lisääntyvän. Isommat kasvinviljelytilat ovat kiinnostuneita emolehmätuotannosta nurmikierron vuoksi. Tuotanto on laajaperäistä, työmäärä kohtuullisella tasolla, tuotantoa pystytään harjoittamaan pienemmillä investoinneilla ja tuotanto on imagolisesti kestävä. Rakennekehityksen myötä Etelä-Pohjanmaan suhteellinen osuus naudanhantuotannosta tulee säilymään. Nautakarjatalouden isot investoinnit ovat painottuneet nuorille viljelijöille.

Sianlihantuotannossa rakennemuutos on tapahtunut jo aikaisemmin. Tuotanto on pääosin keskittynyt maakuntakeskuksen ympärille, lähelle teurastamoa. Tuotantomäärän osuus koko maan tuotannosta arvioidaan joko pysyvän ennallaan tai kasvavan. Etelä-Pohjanmaa on porsastuotannon osalta alituotantoaluetta. Kulutustrendit, vientimahdollisuudet ja markkinoiden toimivuus vaikuttavat kehitykseen. Pelkällä kotimaan kulutuksella tuotantoa ei pystytä pitämään nykytasolla.

Broilerinlihan kysyntä jatkaa kasvuaan ja Etelä-Pohjanmaan tuotanto vastaa lähes 40 % koko maan tuotannosta. Tuotanto on sopimustuotantoa, missä laajennussopimukset ohjautuvat nykyisille tuottajille. Investointi- ja laajennusjonossa on halukkaita tuottajia. Tuotantosunnalle löytyy jatkajia ja uusi teurastamoinvestointi vahvistaa tuotannon jatkuvuutta.

Päätuotantosuintien lisäksi on nähtävissä jonkin verran kasvua lammastaloudessa ja vuohitaloudessa. Erikoistuotantosunnat voivat tarjota mahdollisuuden pienemmille tiloille. Turkistuotannon osalta tulevaisuuden näkymät ovat epävarmat. Arvio on, että tuotanto vähenee poliittisen paineen ja globaalien markkinoiden epävarmuuden vuoksi.



Kasvinviljely

Yli puolet Etelä-Pohjanmaan tiloista on kasvinviljelytiloja ja merkittävimmät tuotantokasvit ovat rehuohra, kaura, syys- ja kevätvehnä sekä erilaiset seoskasvustot.

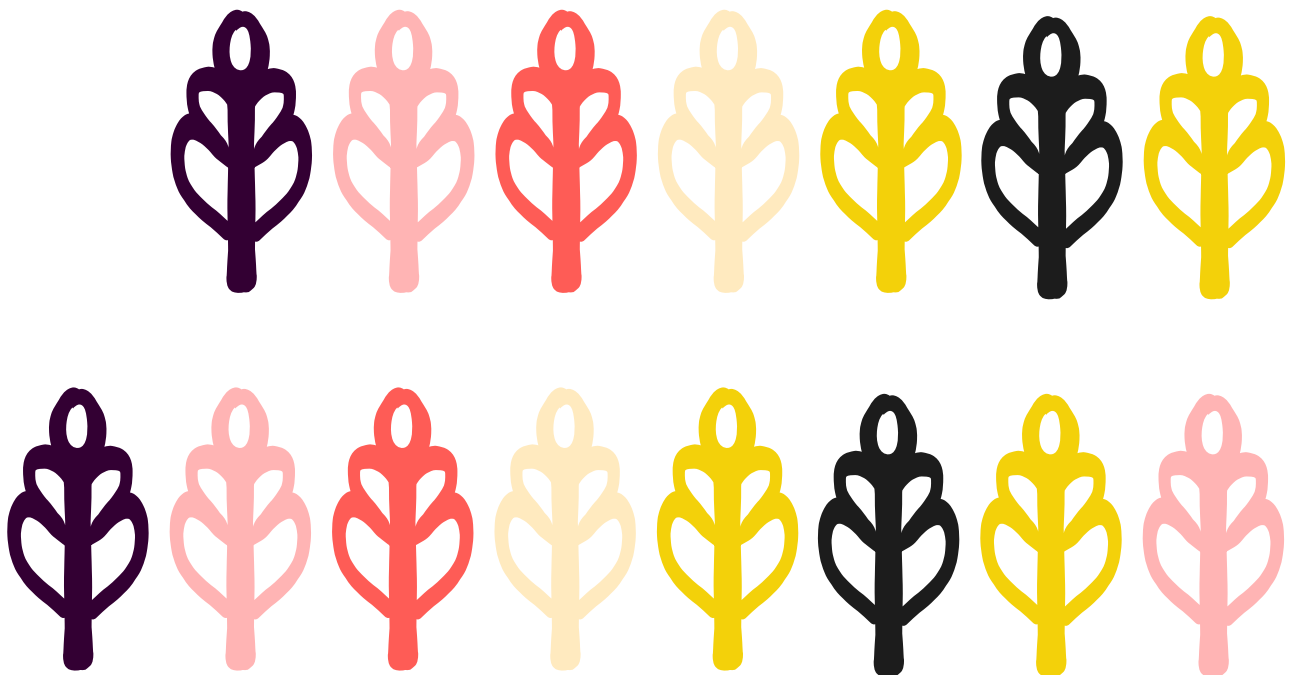
Kauran ja vehnän viljelyalan ja tuotannon arvioidaan säilyvän ennallaan tai hieman kasvavan. Kasvua tukee kauran lisääntynyt käyttö elintarviketeollisuudessa. Vehnän viljelyalaa puolestaan kasvattaa siipikarjalihan-tuotannon lisääntyminen. Ohran viljelyalan uskotaan vähentyvän sianlihantuotannon laskiessa. Öljykasvien viljelyala säilyy ennallaan tai laskee, johtuen ilmastokysymyksistä ja kasvinsuojeluaineiden käytön haasteista. Nurmien viljelypinta-alaa vaikuttaa CAP27 -kauden tukijärjestelmät. Ilman tukijärjestelmäkannustinta arvio on, että nurmen pinta-ala laskee maito- ja naudanlihatuotantotilojen määrän laskun myötä. Palkokasvien viljelypinta-ala tulee kasvamaan kotimaisen valkuaisen kysynnän kasvaessa ja kasviruokavalioiden lisääntyessä. Perunan viljelyala pysynee nykytasolla.

Maatalouden rakennekehityksen päämäärät ja tavoitteet

Maatalouden rakennetukien tavoitteet ovat yhteneväiset Ruokaprovinssin kehittämisen painopisteen kehittämistarpeiden kanssa. Rakennetukien tavoitteena Etelä-Pohjanmaalla ovat:

- 1. maataloustuotannon kilpailukyvyn ja kannattavuuden parantaminen**
- 2. maatilojen taloudellisten ja tuotannollisten olosuhteiden sekä tehokkuuden parantaminen**
- 3. kestävän ympäristön tilan edistäminen**
- 4. nuorten yrittäjien kannustaminen ja lisääminen alalle**

Etelä-Pohjanmaalla uskotaan maatalouden kehittymiseen ja investointeihin tulevaisuudessakin. Kotieläintuotannon investoinnit ja nuorten viljelijöiden aloitustuet nähdään tärkeimpinä tukemisen kohteina. Maatilojen energiainvestoinnit ovat nousseet merkittäväksi investointikohteeksi ja ennustettavissa on, että suuntaus tulee jatkumaan myös tulevaisuudessa. Eläinten hyvinvointiin ja bioturvallisuuteen liittyvät investoinnit tulevat kasvamaan samoin kuin ympäristö- ja ilmastotavoitteita tukevat kone- ja laiteinvestoinnit. Maatilojen kehittämisessä tulee korostumaan toimenpiteet, joilla turvataan maatilojen omavaraisuutta ja huoltovarmuutta mm. kierrätyslannoitteiden laajemmalla käytöllä.



2.5. Vaikuttavuus

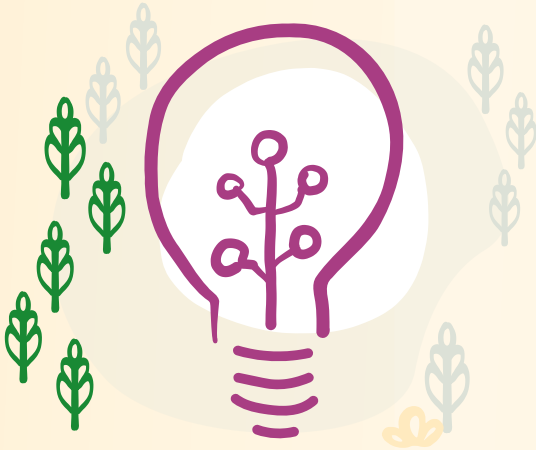
Tavoitteiden toteutumista seurataan CAP-suunnitelman ja alueellisen kehittämissuunnitelman tavoitteiden ja tulosindikaattorien mukaisesti. Hankkeen panokset synnyttävät erilaisia määrällisiä tuotoksia. CAP-suunnitelman tulosindikaattorit keskittyvät pääsääntöisesti näihin tuotoksiin: osallistujamääriin, uusiin työpaikkoihin, kehitettyihin yrityksiin, hyötyvän väestön osuuteen, rahoitettuihin hankkeisiin ja investointeihin.

Määrällisten indikaattoreiden seurannan lisäksi tavoitellaan uudenlaista hankkeiden vaikuttavuuden todentamista ja kokoamista. Vaikuttavuuden polku auttaa kirkastamaan vaikutukset, kertomaan niistä muille ja kokoamaan vaikuttavuuden kokonaisuuksia.

Koko vaikuttavuuden polun läpi kulkee viestintä, vuorovaikutus, verkostoituminen, hyvien käytäntöjen ja onnistumisten jakaminen. Kehittäminen on jatkuvan oppimisen prosessi, jossa erilaiset tulokset saavat liikkeelle uusia oivalluksia ja parempaa kehittämistä.

Maaseuturahaston hankkeiden vaikuttavuuden esiintuomisen menetelmää on kehitetty ja kokeiltu ohjelmakaudella 2014–2020 Mahtisatoa -nimellä. Vertaistuki ja vuorovaikutus hanketoimijoiden kesken nousivat merkittäväksi teemaksi vaikuttavuustyössä. Saatujen oppien pohjalta jatketaan luodun kehittäjäverkoston toimintaa ja kehitetään vuorovaikutusta. Maaseutuohjelman alueviestijä ja alueverkosto tulevat toimimaan keskeisessä roolissa kehittäjäverkoston toiminnassa.

Vaikuttavuuden polku toimii näin:



1. Tarve. Kuvataan muutos, joka halutaan saada aikaan tietyn kohderyhmän kannalta? Mikä on lähtötilanne ja millainen tilanne on tavoitetilän toteutumisen jälkeen? Määritellään tavoitteet, jotka tukevat laajoja päämääriä kehittämissuunnitelman painopisteiden mukaisesti. Valitaan mittarit ja tiedonkeruun menetelmät vaikuttavuuden todentamiseksi.



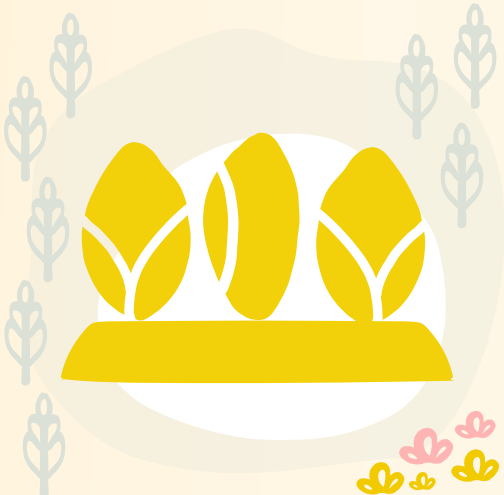
2. Panokset. Tunnistetaan hankkeen panokset ja resurssit, jotka tarvitaan tavoitteiden saavuttamiseksi. Resursseja ovat muun muassa ihmiset, osaaminen, aika, raha, verkostot ja viestintä.



3. Teot. Mitä tehdään, että vaikutukset saavutetaan? Punaisena lankana toimii jatkuva kehittäminen ja arviointi. Tietoa kerätään ja dokumentoidaan muutosten osoittamiseksi.



4. Tulokset. Analysoidaan ja dokumentoidaan mitä mittarit kertovat laadullisista ja määrällisistä tuloksista koko hankkeen toteuttamisen ajan.



5. Vaikutukset. Millainen muutos saatiin aikaan, arvioidaan ja todennetaan vaikutukset, ei vain tuloksia ja tekoja.



3. Rahoitustarve

MAASEUTURAHASTON HANKE- JA YRITYSTUKIEN MERKITTÄVYYS ETELÄ-POHJANMAAN MAASEUDUN ELINVOIMAISUUDEN TEKIJÄNÄ TULEE TUNNUSTAA. KEHITTÄMISEN PAINOPISTEIDEN JA ESITETTYJEN KEHITTÄMISTARPEIDEN SAAVUTTAMISEKSI RAHOITUS TULISI SÄILYTTÄÄ AIKAISEMPIEN OHJELMAKAUSIEN TASOLLA. ETELÄ-POHJANMAA ON VOIMAKASTA MAATALOUDEN RAKENNEKEHITYSALUETTA JA MAATALOUDEN INVESTOINTIEN JA NUORTEN VILJELIJÖIDEN ALOITUSTUKIEN KYSYNTÄLÄHTÖINEN RAHOITUS TULISI TURVATA MYÖS VUOSINA 2023–2027.

Rahoitusarvion mukaan yritystukiin tullaan ohjaamaan 43 % ja hanke-tukiin 57 % koko rahoituskauden julkisesta tuesta.

Kuntien taloudellinen tilanne on haasteellinen ja huoli kuntien sekä muiden toimijoiden rahoitusmahdollisuuksista nousi esille valmistelutyöryhmissä. Parhaiten kuntarahoitus

löytyy silloin, kun hankkeet ovat konkreettisia ja hankkeesta saatu hyöty sekä vaikuttavuus voidaan selkeästi kohdentaa. Suunnitelmaan alueellisesti vaadittava hanke- ja yritystukiin kohdistuva kuntarahoitus tulee arvion mukaan kertymään kokonaisuudessaan yleishyödyllisistä investointi- sekä laajakaistahankkeis-

ta ja yksityinen rahoitus tulee kertymään pääosin yritystukien kautta.

Henkilöstöressurssien osalta on ensiarvoisen tärkeää turvata suunnitelman toimeenpano teknisen avun resurssein.



Suomen CAP-suunnitelma 2023–2027

Alueelliset myönnettävät tuet (EU + valtio) €

Etelä-Pohjanmaan ELY-keskus tavoite hankemäärästä (kpl)

Alueellisesti myönnettävät tuet	2023	2024	2025	2026	2027	Yhteensä
Maaseudun laajakaistainvestoinnit (art. 68)	2	5	5	5	5	22
Investoinnit (art 73)	147	239	244	242	235	1 107
Yleishyödylliset investoinnit ilmastomuutoksen hillitsemiseen ja ilmastomuutokseen sopeutumiseen	2	3	3	2	2	12
Yleishyödylliset investoinnit luonnonvarojen kestävään hoitoon	2	3	4	3	3	15
Yleishyödylliset investoinnit luonnon monimuotoisuuden edistämiseksi	2	3	3	4	3	15
Maaseudun toimintaympäristön kehittämisen investoinnit	6	15	15	15	15	66
Uusiutuvan energian ja biopolttoaineiden investoinnit	5	5	5	5	5	25
Maatalous- ja luonnontuotteiden jalostuksen ja kaupan pitämisen investoinnit	4	6	7	7	6	30
Mikro- ja pienyritysten sekä monialaisten maatilojen investoinnit	27	33	36	36	33	165
Investoinnit maatilojen kilpailukyvyyn kehittämiseen ja tilojen nykyaikaisuuteen: Kotieläintalouden rakentamisinvestoinnit: Lypsy- ja nautakarjatalous, sikatalous, lammas- ja vuohitalous, hevostalous	10	18	18	18	18	82
Investoinnit maatilojen kilpailukyvyyn kehittämiseen ja tilojen nykyaikaisuuteen: Kotieläintalouden- ja muut rakentamisinvestoinnit: lihasiipikarjatalous, mehiläistalous, kasvihuonetuotanto, kuivaamo, tuotanto- ja konevarasto, myyntikunnostus, työympäristöä ja tuotantohygieniaa edistävät investoinnit	20	40	40	40	40	180
Maatilojen energiainvestoinnit	8	15	15	15	15	68
Maatilojen energiainvestoinnit, biokaasu	2	4	4	4	3	17
Ympäristön tilaa ja kestävä tuotantotapaa edistävät investoinnit maataloilla: Lannan käsittelyyn ja käyttöön liittyvät investoinnit	3	5	5	5	4	22
Ympäristön tilaa ja kestävä tuotantotapaa edistävät investoinnit maataloilla: Vesitaloutta ja luonnonvarojen kestävä käyttöä edistävät investoinnit	40	65	65	65	65	300
Eläinten hyvinvointia ja bioturvallisuutta parantavat investoinnit	16	24	24	23	23	110
Nuorten viljelijöiden tilanpidon aloittaminen ja yritystoiminnan käynnistäminen maaseudulla (art. 75)	18	41	41	40	39	179
Yrityksen perustamistuki nuorille viljelijöille, korkeampi	10	24	24	24	24	106
Yrityksen perustamistuki nuorille viljelijöille, matalampi	5	12	12	12	12	53
Yritystoiminnan käynnistäminen maaseudulla	3	5	5	4	3	20
Yhteistyö (art. 77)	10	21	22	16	13	82
Yhteistyötoimet maatilojen kilpailukyvyyn kehittämiseen ja tilojen nykyaikaisuuteen	2	4	4	3	3	16
Yhteistyötoimet laatuajärjestelmien ja tuottajaorganisaatioiden edistämiseksi	0	0	1	1	0	2
Yhteistyötoimet ilmastomuutoksen hillitsemiseen ja ilmastomuutokseen sopeutumiseen	2	3	3	2	2	12
Yhteistyötoimet luonnonvarojen kestävään hoitoon	2	3	3	2	2	12
Yhteistyötoimenpiteet nuorten viljelijöiden ja yritystoiminnan edistämiseksi	1	2	2	2	1	8
Yhteistyötoimet sosioekonomisen rakenteen kehittämiseksi	2	5	5	4	4	20
Älykäs kylä -yhteistyöhankkeet	0	1	1	0	0	2
EIP	1	3	3	2	1	10
Koulutus (art.78)	2	4	4	4	4	18
Tiedonvälitys (art. 78)	4	5	5	5	4	23
Maaseutuyritysten kehittäminen (art. 78)	6	8	10	10	6	40
Yhteensä	189	323	331	322	306	1471

Etelä-Pohjanmaan ELY-keskus hankkeiden yhteenlaskettu bruttokustannus (€)

Alueellisesti myönnettävät tuet	2023	2024	2025	2026	2027	Yhteensä
Maaseudun laajakaistainvestoinnit (art. 68)	984 000	1 804 000	1 804 000	1 804 000	1 804 000	8 200 000
Investoinnit (art 73)	47 861 200	76 412 200	77 912 200	77 812 200	76 112 200	356 110 000
Yleishyödylliset investoinnit ilmastonmuutoksen hillitsemiseen ja ilmastonmuutokseen sopeutumiseen	90 000	165 000	165 000	165 000	165 000	750 000
Yleishyödylliset investoinnit luonnonvarojen kestävään hoitoon	117 600	215 600	215 600	215 600	215 600	980 000
Yleishyödylliset investoinnit luonnon monimuotoisuuden edistämiseksi	117 600	215 600	215 600	215 600	215 600	980 000
Maaseudun toimintaympäristön kehittämisen investoinnit	636 000	1 166 000	1 166 000	1 166 000	1 166 000	5 300 000
Uusiutuvan energian ja biopolttoaineiden investoinnit	1 200 000	1 200 000	1 200 000	1 200 000	1 200 000	6 000 000
Maatalous- ja luonnontuotteiden jalostuksen ja kaupan pitämisen investoinnit	2 000 000	3 000 000	3 500 000	3 500 000	3 000 000	15 000 000
Mikro- ja pienyritysten sekä monialaisten maatilojen investoinnit	10 000 000	13 000 000	14 000 000	14 000 000	13 000 000	64 000 000
Investoinnit maatilojen kilpailukyvyyn kehittämiseen ja tilojen nykyaikaistamiseen: Kotieläintalouden rakentamisinvestoinnit: Lypsy- ja nautakarjatalous, sikatalous, lammas- ja vuohitalous, hevostalous	12 600 000	23 100 000	23 100 000	23 100 000	23 100 000	105 000 000
Investoinnit maatilojen kilpailukyvyyn kehittämiseen ja tilojen nykyaikaistamiseen: Kotieläintalouden- ja muut rakentamisinvestoinnit: lihasiipikarjatalous, mehiläistalous, kasvihuonetuotanto, kuivaamo, tuotanto- ja konevarasto, myyntikunnostus, työympäristöä ja tuotantohygieniaa edistävät investoinnit	12 600 000	23 100 000	23 100 000	23 100 000	23 100 000	105 000 000
Maatilojen energiainvestoinnit	3 000 000	3 500 000	3 500 000	3 500 000	3 500 000	17 000 000
Maatilojen energiainvestoinnit, biokaasu	2 400 000	2 800 000	2 800 000	2 800 000	2 800 000	13 600 000
Ympäristön tilaa ja kestävää tuotantotapaa edistävät investoinnit maataloilla: Lannan käsittelyyn ja käyttöön liittyvät investoinnit	200 000	450 000	450 000	450 000	450 000	2 000 000
Ympäristön tilaa ja kestävää tuotantotapaa edistävät investoinnit maataloilla: Vesitaloutta ja luonnonvarojen kestävää käyttöä edistävät investoinnit	2 000 000	3 300 000	3 300 000	3 200 000	3 200 000	15 000 000
Eläinten hyvinvointia ja bioturvallisuutta parantavat investoinnit	900 000	1 200 000	1 200 000	1 200 000	1 000 000	5 500 000
Nuorten viljelijöiden tilanpidon aloittaminen ja yritystoiminnan käynnistäminen maaseudulla (art. 75)	480 000	1 130 000	1 130 000	1 120 000	1 110 000	4 970 000
Yrityksen perustamistuki nuorille viljelijöille, korkeampi	400 000	960 000	960 000	960 000	960 000	4 240 000
Yrityksen perustamistuki nuorille viljelijöille, matalampi	50 000	120 000	120 000	120 000	120 000	530 000
Yritystoiminnan käynnistäminen maaseudulla	30 000	50 000	50 000	40 000	30 000	200 000
Yhteistyö (art. 77)	1600000	3100000	3210000	2710000	2500000	13120000
Yhteistyötoimet maatilojen kilpailukyvyyn kehittämiseen ja tilojen nykyaikaistamiseen	400 000	600 000	600 000	600 000	500 000	2 700 000
Yhteistyötoimet laatu- ja tuottajaorganisaatioiden edistämiseksi	0	0	110 000	110 000	0	220 000
Yhteistyötoimet ilmastonmuutoksen hillitsemiseen ja ilmastonmuutokseen sopeutumiseen	200 000	500 000	500 000	400 000	400 000	2 000 000
Yhteistyötoimet luonnonvarojen kestävään hoitoon	200 000	500 000	500 000	400 000	400 000	2 000 000
Yhteistyötoimenpiteet nuorten viljelijöiden ja yritystoiminnan edistämiseksi	200 000	300 000	300 000	300 000	300 000	1 400 000
Yhteistyötoimet sosioekonomisen rakenteen kehittämiseksi	500 000	700 000	700 000	700 000	700 000	3 300 000
Älykäs kylä -yhteistyöhankkeet	0	250 000	250 000	0	0	500 000
EIP	100 000	250 000	250 000	200 000	200 000	1 000 000
Koulutus (art.78)	400 000	700 000	700 000	700 000	600 000	3 100 000
Tiedonvälitys (art. 78)	400 000	800 000	800 000	800 000	700 000	3 500 000
Maaseutuyritysten kehittäminen (art. 78)	300 000	500 000	700 000	700 000	300 000	2 500 000
Yhteensä	52 025 200	84 446 200	86 256 200	85 646 200	83 126 200	391 500 000



4. Alueen EU-osarahoitteisten ja kansallisten ohjelmien yhteensovitus ja työnjako

MAAKUNNALLISEN YHTEENSOVITUKSEN LÄHTÖKOHTANA ON ERI RAHOITUSLÄHTEIDEN VÄLINEN TIIVIS YHTEISTYÖ. YHTEENSOVITUKSELLA TAVOITELLAAN SELKEÄÄ JA AJANTASAITA KOKONAISKUVAA MAAKUNNAN KEHITTÄMISEN STRATEGISESTA KOKONAISUUDESTA SEKÄ MAAKUNTASUUNNITELMAN JA -OHJELMAN TOTEUTUMISESTA.

Maakunnallisen kehittämistyön valmistelu perustuu laajaan tulevaisuustarkasteluun. Kehittämistyössä tulee korostumaan entistä tiiviimmin eri rahoituslähteiden välinen täydentävyys ja seuranta tultaneen uudistamaan laajempien kehittämiskokonaisuuksien etenemistä palvelevaksi.

Alueellisen maaseudun kehittämissuunnitelman valmistelussa on hyödynnetty keskeisistä maaseutuohjelman toimijoista ja sidosryhmistä koottuja työryhmiä sekä kaikille avointa verkkopohjaista kommentointimahdollisuutta. Laaja-alainen valmistelutyö on osaltaan varmistanut, että valmistelussa ovat tulleet huomioiduksi muut maakunnassa käynnissä

olevat tai valmisteilla olevat suunnitelmat, strategiat ja ohjelmat.

Yritysrahoituksessa eri rahoituslähteiden yhteensovitusta tehdään ELY-keskuksen Yrityspalvelukeskuksessa. Yrityspalvelukeskukseen on koottu ELY-keskuksen (Etelä-Pohjanmaa sekä RR-Keski-Suomi), TE-toimiston, Business Finlandin ja Team Finlandin palvelut. Yrityksen ollessa yhteydessä yrityspalvelukeskuksen asiantuntijaan, saa yritys samalla kertaa koko palvelutarjottimen tarjonnan ulottuvilleen. Asiakastyössä tehdään laajasti eri rahoituslähteiden yhteensovitusta yritysasiakkaan parhaan palvelun takaamiseksi. Yhteensovitus ulottuu myös Finnveraan, jonka

kanssa tehdään tiivistä alueyhteistyötä Team Finland -kokonaisuudessa.

Uudistuva ja osaava Suomi 2021–2027 EU:n alue- ja rakennepolitiikan ohjelma sisältää Euroopan aluekehitysrahastosta ja Euroopan sosiaalirahastosta tuettavat toimet ja sen lisäksi ohjelma sisältää myös oikeudenmukaisen siirtymän rahaston toimia. Yhteensovittavia teemoja rakennerahastojen kanssa tulee olemaan mm. digitalisaation edistämisessä, energiatehokkuuden kehittämisessä, ilmastonmuutokseen sopeutumisessa ja kiertotalouteen siirtymisen edistämisessä

Maatilojen ja maaseudun muiden yritysten osaavan työvoiman varmistaminen, työn tuottavuuden nostaminen ja työyhteisöjen kehittäminen on kaikille ohjelmille yhteinen haaste. Rakennerahastojen toimilla jatkuvan oppimisen ja joustavien koulutuspolkujen kautta lisätään yksilöllisten, monimuotoisten ajasta ja paikasta riippumattomien jatkuvan oppimisen koulutuskokonaisuuksien tarjontaa sekä ennakoidaan muutos- ja osaamistarpeita työmarkkinoiden näkökulmasta. Tämän kautta osaaminen vastaa paremmin työelämän ja yhteiskunnan tarpeisiin ja osaaminen tunnustetaan aiempaa paremmin. Organisaatioiden työhyvinvointia ja tuottavuutta on parannettu, valmiuksia muutoksiin on lisätty ja ikääntyneiden työssä pysymistä edistetty. Palvelujen toimintamallien, yhteistyön ja ohjauksen kehittämisellä on edistetty työvoiman opiskelua, ammatillista liikkuvuutta sekä työllistymistä.

edistetty työvoiman opiskelua, ammatillista liikkuvuutta sekä työllistymistä.

Euroopan meri-, kalatalous- ja vesiviljelyrahaston 2021–2027 osalta on luontevaa jatkaa aikaisempaa työnjakoa, että sen kautta rahoitetaan elinkeinollista kalataloutta ja CAP-suunnitelman puolelta virkistys- ja vapaa-ajan kalastukseen liittyviä toimia.

Alueellisessa maaseudun kehittämissuunnitelman laadinnassa on huomioitu myös alueellisen metsäohjelman tavoitteet ja kehittämissuunnitelmalla tullaan soveltuvin osin edistämään myös alueellisen metsäohjelman tavoitteita.

Yhteistyön ja osallisuuden edistämiseksi tulee rakentaa toisiaan täydentäviä ja yhteen sovitettuja kokonaisuuksia päällekkäisyyksien välttämiseksi. Parhaimmillaan eri rahoituslähteiden kautta tuettavat hankkeet muodostavat toiminnallisia

kokonaisuuksia, jotka luovat työtä ja hyvinvointia laajemmaltikin kuin pelkästään yksittäisen rahoituslähteen toimenpiteet. Nuorten osallisuuden edistämiseksi Leader-ryhmien kautta rahoitetut lähellä olevat paikalliset toimenpiteet nähdään vaikuttavimmiksi ja tehokkaimmiksi keinoiksi. Nuoret voivat olla itse suunnittelemassa tehtäviä toimenpiteitä muun muassa omien harrastus- ja vapaa-ajan viettomahdollisuuksiensa kehittämisessä.

Maakunnassa toimivien rahoittavien organisaatioiden olemassa oloa tiivis, avoin ja luonteva yhteistyö takaa hyvät mahdollisuudet varmistaa toteutettavien toimien täydentävyys.



5. Läpileikkaavien teemojen toimeenpano

ETELÄ-POHJANMAAN ALUEELLISEN MAASEUDUN KEHITTÄMISSUUNNITELMAN LÄPILEIKKAAVAT TEEMAT OVAT OSAAMISEN LISÄÄMINEN, YMPÄRISTÖ, ILMASTONMUUTOS, LUONNONVAROJEN KESTÄVÄ KÄYTTÖ JA DIGITALISAATIO.

Läpileikkaavat teemat on huomioitu jokaisessa painopisteessä. Yhteisinä teemoina esille nousevat osaamisen vahvistaminen sekä digitalisaation tuomien mahdollisuuksien tunnistaminen ja hyödyntäminen. Kestävä kehitys: ilmastonmuutoksen hillintä, vastuullisuuden edistäminen, puhdas ja monimuotoinen luonto nousevat esille kehittämistavoitteissa. Ympäristön hoito, luonnon monimuotoisuuden turvaaminen sekä ympäristön ja vesistöjen tilan parantaminen luovat kestävää tulevaisuutta. Ympäristövastuullisuus ja -osaamisen vieni nähdään myös uusien liiketoimintamahdollisuuksien avaajina.

Osaamisen lisääminen

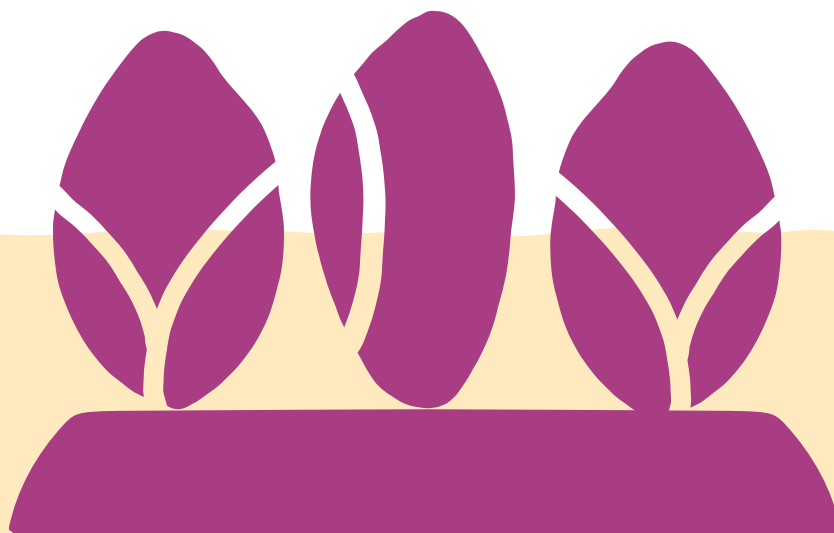
Osaamiseltaan polarisoitunut yrittäjäjoukko haastaa kehittämistä. Olemassa olevaa osaamista tulee vahvistaa ja ylläpitää, kannustaa jatkuvaan oppimiseen, mutta samalla pitää pystyä tunnistamaan myös uudet osaamistarpeet ja virtuaalioppimisen mahdollisuudet. Kokonaisvaltaisen johtamisen, talous- ja liiketoimintaosaamisen kehittäminen sekä tulosjohtamisen merkitys korostuu toimialasta riippumatta tulevaisuudessa. Tavoitellaan suunnitelmallisuuden ja strategisen osaamisen lisäämistä sekä oman toimijuuden vahvistamista.

Nuorten osaamiseen ja paremman koulutustason vahvempaan hyödyntämiseen tulisi panostaa. Potentiaalisten jatkajayrittäjien koulutus kehitty muun muassa nuorten yrittäjyyskasvatuksen ja -koulutuksen edistämiseksi. Työelämän, kehittäjäverkoston ja

oppilaitosten yhteistyön tiivistämisellä pystytään parempaan kotimaisen ja kansainvälisen tutkimustiedon ja verkostoyhteistyön hyödyntämiseen. Aukkaiden osaamisen vahvistamisen avulla edistetään maaseudun elinvoimaisuutta luomalla uudenlaisia mahdollisuuksia ja palveluita asumiseen, opiskeluun, työhön sekä yrittämiseen.

Ympäristö

Tuettavien toimenpiteiden tavoitteena on taata monimuotoisen luonnon ja puhtaan ympäristön säilyminen. Ympäristön hoitoon, siihen liittyvään palveluyrittäjyyteen sekä ekosysteemipalveluiden kehittämiseen tarvitaan sekä osaamista että taloudellista tukea. Edistetään luonnon monimuotoisuutta ja tuetaan sekä ympäristön että vesistöjen tilan parantamiseen tähtäviä toimia. Ympäristöosa-



misen kaupallistaminen ja vienti nähdään myös tulevaisuuden mahdollisuutena. Kestävät ratkaisut maaseudun asumisessa, hyvin hoidettu puhdas ympäristö sekä monimuotoisen luonnon turvaaminen lisäävät asumisen viihtyisyyttä ja kokonaisvaltaista turvallisuutta.

Ilmastonmuutos ja luonnonvarojen kestävä käyttö

Maaseudun mahdollisuudet hiilinieluna ja sen myönteiset ilmasto- ja ympäristövaikutukset tunnistetaan. Uudistuvan metsänhoidon sekä metsänhoidon tason nostamisella kasvatetaan alueen metsien hiilinieluja. Tähdätään hiilipäästöjen vähentämiseen ja hiilen kierron tehostamiseen. Uusiutuvien energianlähteiden käyttö ja energiatehokkuuden lisääminen ovat keskeisessä asemassa ilmastonmuutoksen hillitsemisessä. Lisätään bioenergian käyttöä ja energiatehokkuutta niin maataloilla, yrityksissä kuin yhteisöllisissä investoinneissa. Edistetään vastuullista ja kestävää yritystoimintaa sekä hyödynnetään bio- ja kiertotalouden mahdollisuuksia liiketoiminnassa. Tähdätään ravinteiden hallinnan tehostamiseen ja ravinnekierron edistämiseen. Huolehditaan peltojen kasvukunnosta ja edistetään vesien hoitoa. Ilmaston ääriolosuhteisiin ja niihin liittyviin tuhoihin varautuminen tulee huomioida sekä yritystoiminnassa että maaseudulla asumisen edellytysten turvaamisessa.

Digitalisaatio

Digitalisaation tuottaman tiedon ja sen tuotteistamisen mahdollisuuksien hyödyntäminen yritysten kasvuun ja tuotannon tehokkuuteen. Tekoälyn, tiedolla johtamisen ja tietojärjestelmien hyödyntäminen johtamisessa tulee lisääntymään vaatien panostusta myös osaamisen lisäämiseen. Digitaaliset sovellukset helpottavat reaaliaikaisen datan hyödyntämistä. Tiedon omistajuuden ja rajapintojen merkitys tulee korostumaan. Digitalisaatio luo uudenlaisia mahdollisuuksia maalla asumiseen, opiskeluun, työhön ja erilaisten palveluiden luomiseen. Nuorten harrastusmahdollisuudet monipuolistuvat ja luovat mahdollisuuksia uudenlaisten yhteistyöverkostojen kokoamiseen ja ylläpitämiseen.






6. Kuvaus suunnitelman alueellisesta valmistelusta

Etelä-Pohjanmaan alueellisen maaseudun kehittämissuunnitelman valmistelu lähti liikkeelle alkuvuodesta 2019, jolloin maaseutuohjelman keskeisille toimijoille ja sidosryhmille suunnattiin kysely liittyen Suomen CAP-suunnitelman sen hetkiseen tarveanalyysiluonnoksiin sekä pyydettiin esittämään alustavia näkemyksiä alueen maaseudun kehittämisen painotuksista. Molemmista teemoista järjestettiin lisäksi laajat yleisötilaisuudet, joihin osallistui yhteensä 68 eri henkilöä.

Kevättalven 2019 tilaisuuksissa määriteltiin Etelä-Pohjanmaan maaseudun kehittämisen painopisteet ja kaikkia painopisteitä yhdistävät läpileikkaavat teemat. Syksyllä 2019 järjestettiin CAP-‘kylvötilaisuus’, jossa avattiin vaikuttavuuden arviointia ja vaikuttavuuspolun matriisimallia ja keskusteltiin tulevan rahoituskauden vaikuttavuustavoitteista. Osallistujia oli lähes 60 henkeä. Varsinainen alueellisen maaseudun kehittämissuunnitelman valmistelu lähti liikkeelle Älykkäät maaseudut Etelä-Pohjanmaan webinaarista syyskuussa 2020,

jossa kuultiin CAP27 valmistelun etenemisestä niin EU:n tasolla kuin kansallisesti, alueellisesti ja paikallisesti.

Tämän jälkeen jokaiselle painopisteelle koottiin noin 30–40 hengen työryhmät, jotka koostuivat alueemme keskeisistä maaseutuohjelman toimijoista ja sidosryhmistä huomioiden myös yhteensovituksen näkökulma laadinnassa oleviin alueen muihin ohjelmiin ja strategioihin. Työryhmissä keskusteltiin laajasti ja koottiin näkemyksiä alueemme nykytilasta sekä tulevaisuuden maaseudun kehittämistarpeista Etelä-Pohjanmaalla. Joulukuussa 2020 järjestimme työryhmien yhteistapaamisen n. 80 henkilön voimin, jossa työryhmien tuotoksia käytiin lävitse ulkopuolisten asiantuntijoiden kanssa.




Työryhmien tuotokset olivat laajasti kaikkien nähtävillä ja kommentoitavissa verkkoalustalla joulukuusta 2020 maaliskuun loppuun 2021 saakka.

Helmikuussa 2021 järjestettiin 150 henkilön voimin Yhdessä kohti kestävä tulevaisuutta -webinaari, jossa kuultiin tuoreimmat tiedot CAP27 valmistelun etenemisestä Euroopan tasolla. Lisäksi tilaisuudessa keskusteltiin kasvun ja jatkuvan oppimisen ajattelutavasta, tulevaisuuden yhteistyö- ja tiimitaidoista sekä kokeilukulttuurin edistämisestä.

Etelä-Pohjanmaan maatalouden rakennekehityksen näkymistä lähetettiin kysely alueen keskeisimmille toimijoille: kuntien maaseutuhallinnon yhteistoiminta-alueille, neuvonta- ja etujärjestölle sekä alueen keskeisimmille jalostavan teollisuuden edustajille. Kyselyssä pyydettiin toimijoiden näkemyksiä Etelä-Pohjanmaan maatalouden kehitysnäkymistä

vuoteen 2030 mennessä. Kyselyn vastausten pohjalta järjestettiin kolme erillistä keskustelutilaisuutta, joissa käytiin lävitse ja täydennettiin kyselyn vastauksia laajemman keskustelun kautta.

Alueellisen maaseudun kehittämissuunnitelman valmistelu on ollut laajasti alueen toimijoita ja keskeisiä sidosryhmiä sitouttava prosessi. Ilahduttavaa on ollut, että toimijat ja ovat osallistuneet valmisteluun aktiivisesti ja tuoneet näkemyksensä tulevaisuuden kehittämistarpeista Etelä-Pohjanmaalla. ELY-keskuksen näkökulmasta tämä yhteistyö ja vuorovaikutus on ollut ensiarvoisen tärkeää ja luo vahvaa luottamusta myös alueellisen suunnitelman tulokselliseen toteuttamiseen.



K U V A I L U L E H T I

Julkaisusarjan nimi ja numero Elinvoimaa alueelle 1/2021				
Vastuualue Elinkeinot, työvoima, osaaminen ja kulttuuri				
Tekijät Etelä-Pohjanmaan ELY-keskus		Julkaisuaika Kesäkuu 2021		
		Kustantaja /Julkaisija Etekä-Pohjanmaan elinkeino-, liikenne- ja ympäristökeskus		
		Hankkeen rahoittaja / toimeksiantaja		
Julkaisun nimi Kohti kestävää tulevaisuutta. Etelä-Pohjanmaan alueellinen maaseudun kehittämissuunnitelma 2023-2027				
Tiivistelmä Etelä-Pohjanmaan alueellinen maaseudun kehittämissuunnitelma sisältää maaseudun keskeiset kehittämisen painopisteet vuosille 2023–2027. Kehittämissuunnitelman valmistelu on ollut laajasti alueen toimijoita ja keskeisiä sidosryhmiä sitouttava prosessi. Kehittämisen painopisteiksi valittiin ruokaprovinssin kehittäminen, yritystoiminnan ja yrittäjyyden edistäminen sekä maaseudun elinvoima ja asukkaiden hyvinvointi. Näille jokaiselle on määritelty päämäärät, kehittämistavoitteet ja -tarpeet sekä keinot tavoitteiden saavuttamiseksi. Kehittämissuunnitelman läpileikkaavat teemat ovat osaamisen lisääminen, ympäristö, ilmastonmuutos, luonnonvarojen kestävä käyttö ja digitalisaatio. Läpileikkaavat teemat on huomioitu jokaisessa painopisteessä. Yhteisinä teemoina esille nousevat osaamisen vahvistaminen sekä digitalisaation tuomien mahdollisuuksien tunnistaminen ja hyödyntäminen. Kestävä kehitys: ilmastonmuutoksen hillintä, vastuullisuuden edistäminen, puhdas ja monimuotoinen luonto nousevat esille kehittämistavoitteissa. Tavoitteiden toteutumista seurataan CAP-suunnitelman ja alueellisten tavoitteiden ja tulosindikaattorien mukaisesti. Määrällisten indikaattoreiden seurannan lisäksi tavoitellaan uudenlaista hankkeiden vaikuttavuuden todentamista ja kokoamista. Koko vaikuttavuuden polun läpi kulkee viestintä, vuorovaikutus, verkostoituminen, hyvien käytäntöjen ja onnistumisten jakaminen. Kehittäminen on jatkuvan oppimisen prosessi, jossa erilaiset tulokset saavat liikkeelle uusia oivalluksia ja parempaan kehittämistä. Maakunnallisen yhteensovituksen lähtökohtana on eri rahoituslähteiden välinen tiivis yhteistyö. Yhteensovituksella tavoitellaan selkeää ja ajantasaista kokonaiskuvaa maakunnan kehittämisen strategisesta kokonaisuudesta sekä maakuntasuunnitelman ja -ohjelman toteutumisesta. Maakunnassa toimivien rahoittavien organisaatioiden olemassa oleva tiivis, avoin ja luonteva yhteistyö takaa hyvät mahdollisuudet varmistaa toteutettavien toimien täydentävyys.				
Asiasanat (YSA:n mukaan) Maaseutu, kehittämissuunnittelu, alkutuotanto, kehittäminen, osaamisen kehittäminen, ympäristö, ilmastonmuutos, luonnonvarat, digitalisaatio, kestävä kehitys, Etelä-Pohjanmaa				
ISBN (painettu)	ISBN (PDF) 978-952-398-092-1	ISSN-L	ISSN (painettu)	ISSN (verkkojulkaisu) 2242-2838
www www.doria.fi/ely-keskus		URN URN:ISBN:978-952-398-092-1		Kieli Suomi
Sivumäärä 30				
Kustannuspaikka ja -aika Seinäjoki 2021				

ELINVOIMAA ALUEELLE 1 | 2021

KOHTI KESTÄVÄÄ TULEVAISUUTTA.
ETELÄ-POHJANMAAN ALUEELLINEN MAASEUDUN KEHITTÄMISSUUNNI-
TELMA 2023-2027

Etelä-Pohjanmaan elinkeino-, liikenne- ja ympäristökeskus

ISBN 978-952-398-092-1 (PDF)

ISSN 2242-2838 (verkkójulkaisu)

URN:ISBN:978-952-398-092-1

www.doria.fi/ely-keskus | www.ely-keskus.fi

CAP27



Euroopan maaseudun
kehittämisen maatalousrahasto:
Eurooppa investoi maaseutualueisiin