

# tilastotiedotus statistisk rapport

Tilastoarkisto  
Statistikarkivet

ISSN 0355-2284

Tilastokeskus  
Statistikcentralen

**1981**

N:o-Nr  
LI 1981:15

---

**Majoitusliikkeiden  
kapasiteetti 1981**

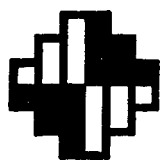
---

**Härbärgeringsstälernas  
kapacitet 1981**

---

**Capacity of  
accommodation facilities 1981**

---



# tilastotiedotus statistisk rapport

ISSN 0355-2284

**Tilastokeskus  
Statistikcentralen**

**1981**

Tiedustelut-Förfrågningar

Ursula Wahlman  
90-580 0208

Päiväys-Datum

8.6.1981

N:o-Nr

LI 1981:15

---

**Majoitusliikkeiden  
kapasiteetti 1981**

---

**Härbärgeringsställen  
kapacitet 1981**

---

**Capacity of  
accommodation facilities 1981**

---



## Majoitusliikkeiden kapasiteetti v. 1981

Majoitustilasto käsittää hotellit, motellit matkustajakodit ja moottorimajat. Tilastosta puuttuvat mm. useimmat lomakylät, retkeilymajat ja leirintäalueet. Majoitusliikkeiden kapasiteettitilasto sisältää lääneittäiset tiedot edellä mainittujen majoitusliikkeiden lukumääristä sekä huoneiden ja vuoteiden luvut.

Tätä julkaisua varten tiedot on kerätty vuoden vaihteessa 1980–1981. Tilastossa on mukana myös vuoden vaihteessa suljettuna oleva majoituskapasiteetti (osan vuotta käytössä olevat). Koska moottorimajoja on vain 23 ja niistäkin on 11 osan vuotta toimivia, on niitä koskevat tiedot taulukoissa yhdistetty matkustajakotietojen kanssa.

Vuoden 1980 aikana 11 majoitusliikettä lopetti toimintansa ja uusia elinkeinolupia myönnettiin 24. Kaikista tilastossa mukana olevista majoitusliikkeistä on Helsingissä noin 5 %; vastaava prosenttiluku huoneiden osalta on 13 ja vuoteiden osalta 12.

Taulukoista 3–6 ilmenee, että kaikista majoitusliikkeistä 39 %:ssa (v. 1980 41 %:ssa) on alle 30 vuodetta vastaavan luvun ollessa hotellien osalta 26 % (v. 1980 28 %), motellien osalta 34 % (v. 1980 % 37 %) ja matkustajakotien ja moottorimajojen yhteismäärän osalta 54 % (v. 1980 57 %).

Oheinen kuvio kuvaa tarkemmin eri majoitusliikelajien jakautumista vuodeluvun mukaan. Pylväät on saatu laskemalla kunkin majoitusliikelajin kokonaismäärästä eri vuodelukuryhmien prosenttinen osuus. Samoin on laskettu kaikkien majoitusliikkeiden prosenttiset osuudet.

## Härbärgeringsstälernas kapacitet år 1981

Härbärgeringsstatistiken omfattar hotell, motell, resandehem och motorhyddor. I statistiken ingår inte bl.a. de flesta semesterbyar, vandrarhem och campingområden. Statistiken över härbärgeringsstälernas kapacitet omfattar uppgifter länsvis om antalet ovannämnda härbärgeringsställen samt antalet rum och bäddar.

Uppgifterna för denna publikation har insamlats vid årsskiftet 1980 – 1981. I statistiken ingår även den härbärgeringskapacitet som varit stängd vid årsskiftet (i bruk en del av året). Emedan det endast finns 23 motorhyddor och 11 av dem är verksamma endast under en del av året, har uppgifterna om dem i tabellerna sammanlagits med uppgifterna om resandehem.

Under år 1980 upphörde 11 härbärgeringsställen med sin verksamhet och 24 nya näringstillstånd beviljades. Av alla härbärgeringsställen som ingår i statistiken befinner sig omkring 5 % i Helsingfors; motsvarande procenttal för rummen är 13 och för bäddarna 12.

Tabellerna 3–6 visar att 39 % (41 % år 1980) av alla härbärgeringsställen är sådana som har färre än 30 bäddar. Motsvarande tal är för hotellens del 26 % (28 % år 1980), för motellens del 34 % (37 % år 1980) och för resandehemmens och motorhyddornas del sammanlagt 54 % (57 % år 1980).

Diagrammet ger en axaktare bild av fördelningen av härbärgeringsställen av olika typ enligt antalet bäddar. Stolparna har erhållits genom att beräkna den procentuella andel bäddarna utgör av det totala antalet av varje typ av härbärgeringsställen. På samma sätt har samtliga härbärgeringsstälens procentuella andelar beräknats.

### *Accommodation capacity in 1981*

*The accommodation statistics cover hotels, motels, boarding houses and motor inns. The statistics exclude for instance most holiday villages, youth doss-houses and camping sites.*

*The data obtained for this publication apply to the situation at the turn of 1980–1981. As the motor inns number is only 23, data on them have been combined with data on boarding houses in the tables.*

*In 1980 11 accommodation establishments stopped to exist and 24 new trade licences were permitted.*

*Some 5 % of all accommodation establishments are found in Helsinki. In view of the total capacity of the country, Helsinki has 13 % of the rooms and 12 % of the beds.*

*Of all places of accommodation 39 % had less than 30 beds. The corresponding figure for hotels was 26 %, for motels 34 % and for the total of boarding houses and motor inns 54 %. The diagram on page 5 gives a more detailed description of various kinds of establishments by their number of beds.*

1. Kaupungeissa olevien majoitusliikkeiden kapasiteetin prosenttinen osuus koko maan kapasiteetista  
 I städer belägna härbärgeringsställens kapacitet i procent av hela landets kapacitet  
 Accommodation capacity in urban communes as a percentage of the capacity in the whole country

Laji Typ Type	Majoitusliikkeitä Antal härbärgeringsställen Number of units		Huoneita Antal rum Number of rooms		Vuoteita Antal bäddar Number of beds		Lisävuoteita Antal extra bäddar Number of extra beds	
	1980 %	1981 %	1980 %	1981 %	1980 %	1981 %	1980 %	1981 %
Hotellit – Hotell – Hotels . . . . .	68	68	83	83	79	79	70	72
Motellit – Motell – Motels . . . . .	33	31	50	49	49	45	47	39
Matkustajakodit ja moottorimajat – Resandehem och motorhyddor – Boarding houses <sup>1</sup> and motor inns. . .	42	40	44	44	42	39	39	41
Kaikki majoitusliikkeet – Alla härbärgeringsställen – All accommodation establishments . . . . .	53	53	73	73	68	67	61	62

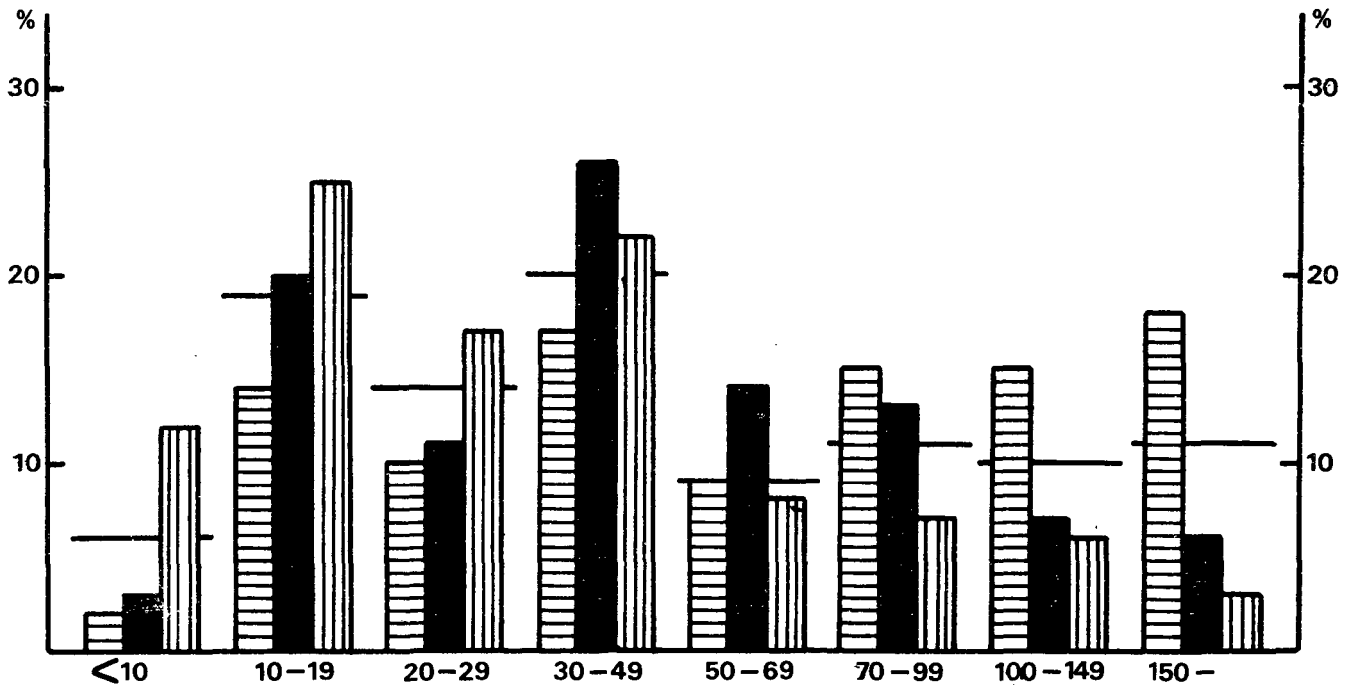
1 Lower class hotels

2. Majoitusliikkeiden kapasiteetti  
 Härbärgeringsställen kapacitet  
 Accommodation capacity

Laji Typ Type	Majoitusliikkeitä Antal härbärgeringsställen Number of units		Huoneita Antal rum Number of rooms		Vuoteita Antal bäddar Number of beds		Lisävuoteita Antal extra bäddar Number of extra beds	
	1980	1981	1980	1981	1980	1981	1980	1981
Hotellit – Hotell – Hotels . . . . .	406	414	21 067	22 109	39 667	41 958	8 888	8 897
Motellit – Motell – Motels . . . . .	63	70	1 597	1 817	3 307	3 675	1 323	1 227
Matkustajakodit ja moottorimajat – Resandehem och motorhyddor – Boarding houses <sup>1</sup> and motor inns. . .	374	372	5 850	6 069	14 377	14 974	2 832	2 751
Kaikki majoitusliikkeet – Alla härbärgeringsställen – All accommodation establishments . . . . .	843	856	28 514	29 995	57 351	60 607	13 043	12 875

1 Lower class hotels

**MAJOITUSLIIKKEET VUODELUVUN MUKAAN**  
**HÄRBÄRGERINGSSTÄLLEN ENLIGT ANTAL BÄDDAR**  
*ACCOMMODATION ESTABLISHMENTS BY NUMBER OF BEDS*



— Kaikki majoitusliikkeet – Alla bärbärgeringsställen –  
*All accommodation establishments*

▨ Hotellit – Hotell – *Hotels*

▩ Motellit – Motell – *Motels*

▧ Matkustajakodit ja moottorimajat – Resandehem och  
 motorhyddor – *Boarding houses<sup>1</sup> and motor inns*

<sup>1</sup> Lower class hotels

**Taulukko 1 Majoitusliikkeiden kapasiteetti v. 1981**  
**Tabell 1 Härbärgeringsställenas kapacitet år 1981**  
**Table 1 Accommodation capacity in 1981**

Lääni Län Province	Majoitus lii- kkeiden luku Antal härbär- geringsställen Number of units	Huoneiden luku Antal rum Number of rooms	Vuoteiden luku Antal bäddar Number of beds	Lisävuoteiden luku Antal extra bäddar Number of extra beds
Uudenmaan – Nylands . . . . .	103	6 274	11 799	1 447
siitä – därav – <i>of which</i>				
Helsinki – Helsingfors . . . . .	46	3 924	7 199	839
Espoo – Esbo . . . . .	9	1 069	2 107	217
Muut kaupungit – Övriga städer – <i>Other urban communes</i> . .	35	815	1 560	296
Turun ja Porin – Åbo och Björneborgs . . . . .	91	3 946	7 824	1 807
siitä – därav – <i>of which</i>				
Turku – Åbo . . . . .	18	1 781	3 568	269
Pori – Björneborg . . . . .	14	471	833	260
Muut kaupungit – Övriga städer – <i>Other urban communes</i> . .	32	1 234	2 153	916
Ahvenanmaa – Åland . . . . .	21	688	1 430	288
siitä – därav – <i>of which</i>				
Maarianhamina – Mariehamn . . . . .	12	477	944	254
Hämeen – Tavastehus . . . . .	80	3 516	6 391	1 216
siitä – därav – <i>of which</i>				
Hämeenlinna – Tavastehus . . . . .	7	508	978	113
Lahti – Lahtis . . . . .	11	577	1 051	161
Tampere – Tammerfors . . . . .	16	1 635	2 838	474
Muut kaupungit – Övriga städer – <i>Other urban communes</i> . .	17	333	573	245
Kymen – Kymmene . . . . .	55	1 827	3 729	784
siitä – därav – <i>of which</i>				
Kotka . . . . .	7	233	373	99
Lappeenranta – Villmanstrand . . . . .	8	342	730	139
Kouvola . . . . .	8	311	557	68
Muut kaupungit – Övriga städer – <i>Other urban communes</i> . .	14	317	571	190
Mikkelin – S:t Michels . . . . .	56	1 732	3 605	652
siitä – därav – <i>of which</i>				
Mikkeli – S:t Michel . . . . .	7	305	567	123
Savonlinna – Nyslöt . . . . .	11	604	1 146	116
Muut kaupungit – Övriga städer – <i>Other urban communes</i> . .	6	164	314	84
Pohjois-Karjalan – Norra Karelen . . . . .	51	1 300	3 047	870
siitä – därav – <i>of which</i>				
Joensuu . . . . .	9	431	731	143
Lieksa . . . . .	10	241	586	185
Muut kaupungit – Övriga städer – <i>Other urban communes</i> . .	5	161	321	74
Kuopion – Kuopio . . . . .	45	1 530	2 930	955
siitä – därav – <i>of which</i>				
Kuopion – Kuopio . . . . .	18	665	1 300	431
Muut kaupungit – Övriga städer – <i>Other urban communes</i> . .	10	324	495	123

## 1. Taulukko (jatk.) – Tabell (forts.) – Table (cont.)

Lääni Län Province	Majoitus lii- keiden luku Antal härbär- geringsställen Number of units	Huoneiden luku Antal rum Number of rooms	Vuoteiden luku Antal bäddar Number of beds	Lisävuoteiden luku Antal extra bäddar Number of extra beds
Keski-Suomen – Mellersta Finlands . . . . .	49	1 736	4 157	732
siitä – därav – of which				
Jyväskylä . . . . .	11	836	1 711	262
Muut kaupungit – Övriga städer – Other urban communes . .	6	88	185	42
Vaasan – Vasa . . . . .	76	1 959	3 847	968
siitä – därav – of which				
Vaasa – Vasa . . . . .	12	725	1 457	215
Seinäjoki . . . . .	8	292	532	87
Kokkola – Karleby . . . . .	7	237	418	233
Muut kaupungit – Övriga städer – Other urban communes . .	15	325	581	197
Oulun – Uleåborgs . . . . .	98	2 387	4 848	1 271
siitä – därav – of which				
Oulu – Uleåborg . . . . .	13	858	1 483	332
Kajaani – Kajana . . . . .	6	236	443	91
Muut kaupungit – Övriga städer – Other urban communes . .	13	228	434	106
Lapin – Lapplands . . . . .	131	3 100	7 000	1 885
siitä – därav – of which				
Rovaniemi . . . . .	12	575	1 082	344
Muut kaupungit – Övriga städer – Other urban communes . .	19	497	1 052	303
Koko maa – Hela landet – Whole country . . . . .	856	29 995	60 607	12 875
Kaupungit – Städer – Urban communes . . . . .	452	21 819	40 873	8 031
Osan vuotta toimivat – Verksamma endast en del av året – Open only a part of year . . . . .	172	7 424	16 351	1 910



Taulukko 2 Majoitusliikkeiden kapasiteetti lajeittain v. 1981  
 Tabell 2 Härbärgeringsställes kapacitet enligt typ år 1981  
 Table 2 Accommodation capacity by types in 1981

Lääni Län Province	Hotellit Hotell Hotels				Motellit Motell Motels				Matkustajakodit ja moottorimajat Resandehem och motorhyddor Boarding houses <sup>1</sup> and motor inns			
	Luku- määrä Antal Number	Huo- neita Rum Rooms	Vuo- teita Bäddar Beds	Lisä- vuo- teita Extra bäddar Extra beds	Luku- määrä Antal Number	Huo- neita Rum Rooms	Vuo- teita Bäddar Beds	Lisä- vuo- teita Extra bäddar Extra beds	Luku- määrä Antal Number	Huo- neita Rum Rooms	Vuo- teita Bäddar Beds	Lisä- vuo- teita Extra bäddar Extra beds
Uudenmaan – Nylands . . . . .	60	5 430	9 884	1 153	9	243	478	76	34	601	1 437	218
siitä – därav – of which												
Helsinki – Helsingfors . . . . .	28	3 516	6 222	711	1	76	152	5	17	332	825	123
Espoo – Esbo . . . . .	7	1 021	1 988	156	1	27	47	26	1	21	72	35
Muut kaupungit – Övriga städer – Other urban communes . . . . .	19	561	1 034	229	3	54	125	10	13	200	401	57
Turun ja Porin – Åbo och Björne- borgs . . . . .	46	3 180	6 055	1 363	11	251	521	179	34	515	1 248	265
siitä – därav – of which												
Turku – Åbo . . . . .	12	1 669	3 206	242	–	–	–	–	6	112	362	27
Pori – Björneborg . . . . .	7	372	654	218	2	45	90	10	5	54	89	32
Muut kaupungit – Övriga städer – Other urban communes . . . . .	21	989	1 690	748	4	119	216	85	7	126	247	83
Ahvenanmaa – Åland . . . . .	15	548	1 129	216	1	57	100	57	5	83	201	15
siitä – därav – of which												
Maarianhamina – Mariehamn . . . . .	10	402	797	185	1	57	100	57	1	18	47	12
Hämeen – Tavastehus . . . . .	48	2 737	4 859	1 004	6	213	375	81	26	566	1 157	131
siitä – därav – of which												
Hämeenlinna – Tavastehus . . . . .	4	332	641	101	–	–	–	–	3	176	337	12
Lahti – Lahtis . . . . .	8	516	941	153	–	–	–	–	3	61	110	8
Tampere – Tammerfors . . . . .	11	1 380	2 345	380	2	177	294	50	3	78	199	44
Muut kaupungit – Övriga städer – Other urban communes . . . . .	12	265	430	211	–	–	–	–	5	68	143	34
Kymen – Kymmene . . . . .	34	1 139	2 138	532	4	139	232	74	17	549	1 359	178
siitä – därav – of which												
Kotka . . . . .	5	143	232	89	1	80	115	–	1	10	26	10
Lappeenranta – Villmanstrand . . . . .	6	312	679	120	–	–	–	–	2	30	51	19
Kouvola . . . . .	8	311	557	68	–	–	–	–	–	–	–	–
Muut kaupungit – Övriga städer – Other urban communes . . . . .	11	298	531	178	–	–	–	–	3	19	40	12
Mikkelin – S:t Michels . . . . .	28	1 257	2 401	502	3	80	205	2	25	395	999	148
siitä – därav – of which												
Mikkeli – S:t Michel . . . . .	6	290	507	123	–	–	–	–	1	15	60	–
Savonlinna – Nyslott . . . . .	9	575	1 085	95	–	–	–	–	2	29	61	21
Muut kaupungit – Övriga städer – Other urban communes . . . . .	2	125	233	82	–	–	–	–	4	39	81	2

<sup>1</sup> Lower class hotels

## 2. Taulukko (jatk.) – Tabell (forts.) – Table (cont.)

Lääni Län Province	Hotellit Hotell Hotels				Motellit Motell Motels				Matkustajakodit ja moottorimajat Resandehem och motorhyddor Boarding houses <sup>1</sup> and motor inns			
	Luku- määrä Antal Number	Huo- neita Rum Rooms	Vuo- teita Bäddar Beds	Lisä- vuo- teita Extra bäddar Extra beds	Luku- määrä Antal Number	Huo- neita Rum Rooms	Vuo- teita Bäddar Beds	Lisä- vuo- teita Extra bäddar Extra beds	Luku- määrä Antal Number	Huo- neita Rum Rooms	Vuo- teita Bäddar Beds	Lisä- vuo- teita Extra bäddar Extra beds
Pohjois-Karjalan – Norra Karelen . . .	20	705	1 347	360	5	65	165	51	26	530	1 535	459
siitä – därav – of which												
Joensuu . . . . .	6	333	557	115	–	–	–	–	3	98	174	28
Lieksa . . . . .	4	109	250	106	1	20	40	22	5	112	296	57
Muut kaupungit – Övriga städer – Other urban communes . . . .	4	145	286	64	–	–	–	–	1	16	35	10
Kuopion – Kuopio . . . . .	24	1 168	2 099	562	2	160	320	268	19	202	511	125
siitä – därav – of which												
Kuopio . . . . .	9	475	856	208	1	100	200	148	8	90	244	75
Muut kaupungit – Övriga städer – Other urban communes . . . .	7	292	447	116	–	–	–	–	3	32	48	7
Keski-Suomen – Mellersta Finlands . .	22	1 295	3 187	519	8	176	353	133	19	265	617	80
siitä – därav – of which												
Jyväskylä . . . . .	8	735	1 519	247	–	–	–	–	3	101	192	15
Muut kaupungit – Övriga städer – Other urban communes . . . .	1	21	33	20	1	25	43	15	4	42	109	7
Vaasan – Vasa . . . . .	37	1 570	2 922	812	7	81	164	65	32	308	761	91
siitä – därav – of which												
Vaasa – Vasa . . . . .	7	629	1 219	210	–	–	–	–	5	96	238	5
Seinäjäoki . . . . .	6	272	494	80	–	–	–	–	2	20	38	7
Kokkola – Karleby . . . . .	4	201	351	192	1	8	16	–	2	28	51	41
Muut kaupungit – Övriga städer – Other urban communes . . . .	10	276	483	166	1	18	37	15	4	31	61	16
Oulun – Uleåborgs . . . . .	40	1 499	2 835	908	5	175	378	79	53	713	1 635	284
siitä – därav – of which												
Oulu – Uleåborg . . . . .	8	677	1 193	284	–	–	–	–	5	181	290	48
Kajaani – Kajana . . . . .	3	97	161	61	1	71	140	25	2	68	142	5
Muut kaupungit – Övriga städer – Other urban communes . . . .	6	164	321	100	–	–	–	–	7	64	113	6
Lapin – Lapplands . . . . .	40	1 581	3 102	966	9	177	384	162	82	1 342	3 514	757
siitä – därav – of which												
Rovaniemi . . . . .	8	513	962	298	–	–	–	–	4	62	120	46
Muut kaupungit – Övriga städer – Other urban communes . . . .	6	242	402	61	1	22	50	13	12	233	600	229
Koko maa – Hela landet – Whole country . . . . .	414	22 109	41 958	8 897	70	1 817	3 675	1 227	372	6 069	14 974	2 751
Kaupungit – Städer – Urban com- munes . . . . .	283	18 258	33 306	6 417	22	899	1 665	481	147	2 662	5 902	1 133
Osan vuotta toimivat – Verksamma endast en del av året – Open only a part of year . . . . .	48	4 154	8 359	759	8	267	583	120	116	3 003	7 409	1 031

1 Lower class hotels

Taulukko 3 Majoitusliikkeet vuode- ja huoneluvun sekä avoinnaoloajan mukaan v. 1981

Tabell 3 Hårbäringsställen enligt antal bäddar och rum samt öppethållningsperiod år 1981

Table 3 Accommodation establishments by number of beds and rooms and according to the period of duty in 1981

Vuodeluku Antal bäddar Number of beds	Koko vuoden käytössä olevat Verksamma hela året Open all the year				Osan vuotta käytössä olevat Verksamma endast en del av året Open only a part of year				
	Luku- määrä Antal Number	Vuoteita Bäddar Beds	Lisävuoteita Extra bäddar Extra beds	Huoneita Rum Rooms	Luku- määrä Antal Number	Vuoteita Bäddar Beds	Lisävuoteita Extra bäddar Extra beds	Huoneita Rum Rooms	Avoinnaolokuukausien lukumäärä Antal verksamhetsmånader Number of months when on duty
alle 10 – under 10 . . .	49	362	173	216	6	38	–	21	18
10 – 19 . . . . .	150	2 120	697	1 188	14	208	43	98	34
20 – 29 . . . . .	101	2 382	830	1 244	14	348	123	132	53
30 – 39 . . . . .	77	2 627	850	1 337	19	647	87	257	70
40 – 49 . . . . .	56	2 482	770	1 302	16	702	69	251	73
50 – 69 . . . . .	57	3 369	922	1 638	20	1 160	225	438	77
70 – 99 . . . . .	65	5 444	1 710	2 762	32	2 577	230	1 029	101
100 – 149 . . . . .	65	7 600	1 828	3 996	24	2 835	631	1 455	62
150 – 199 . . . . .	28	4 771	1 134	2 350	11	1 888	150	966	27
200 – 499 . . . . .	33	10 553	1 962	5 472	14	4 098	352	1 841	29
500 – . . . . .	3	2 546	89	1 066	2	1 850	–	936	4
<b>Yhteensä – Summa – Total. . . . .</b>	<b>684</b>	<b>44 256</b>	<b>10 965</b>	<b>22 571</b>	<b>172</b>	<b>16 351</b>	<b>1 910</b>	<b>7 424</b>	<b>548</b>

Taulukko 4 Hotellit vuode- ja huoneluvun sekä avoinnaoloajan mukaan v. 1981

Tabell 4 Hotell enligt antal bäddar och rum samt öppethållningsperiod år 1981

Table 4 Hotels by number of beds and rooms and according to the period of duty in 1981

Vuodeluku Antal bäddar Number of beds	Koko vuoden käytössä olevat Verksamma hela året Open all the year				Osan vuotta käytössä olevat Verksamma endast en del av året Open only a part of year				
	Luku- määrä Antal Number	Vuoteita Bäddar Beds	Lisävuoteita Extra bäddar Extra beds	Huoneita Rum Rooms	Luku- määrä Antal Number	Vuoteita Bäddar Beds	Lisävuoteita Extra bäddar Extra beds	Huoneita Rum Rooms	Avoinnaolokuukausien lukumäärä Antal verksamhetsmånader Number of months when on duty
alle 10 – under 10 . . .	9	69	49	46	–	–	–	–	–
10 – 19 . . . . .	56	806	328	487	1	15	7	8	2
20 – 29 . . . . .	40	948	385	503	3	72	39	36	13
30 – 39 . . . . .	40	1 385	547	778	2	70	26	39	14
40 – 49 . . . . .	27	1 213	428	766	–	–	–	–	–
50 – 69 . . . . .	32	1 895	694	1 095	4	250	94	127	10
70 – 99 . . . . .	51	4 347	1 243	2 288	10	798	74	401	22
100 – 149 . . . . .	53	6 246	1 597	3 450	9	1 075	73	624	22
150 – 199 . . . . .	25	4 310	1 129	2 205	7	1 159	150	603	17
200 – 499 . . . . .	30	9 834	1 649	5 271	10	3 070	296	1 380	22
500 – . . . . .	3	2 546	89	1 066	2	1 850	–	936	4
<b>Yhteensä – Summa – Total. . . . .</b>	<b>366</b>	<b>33 599</b>	<b>8 138</b>	<b>17 955</b>	<b>48</b>	<b>8 359</b>	<b>759</b>	<b>4 154</b>	<b>126</b>

Taulukko 5 Motellit vuode- ja huoneluvun sekä avoinnaoloajan mukaan v. 1981

Tabell 5 Motell enligt antal bäddar och rum samt öppethållningsperiod år 1981

Table 5 Motels by number of beds and rooms and according to the period of duty in 1981

Vuodeluku Antal bäddar Number of beds	Koko vuoden käytössä olevat Verksamma hela året Open all the year				Osan vuotta käytössä olevat Verksamma endast en del av året Open only a part of year				
	Luku- määrä Antal Number	Vuoteita Bäddar Beds	Lisävuoteita Extra bäddar Extra beds	Huoneita Rum Rooms	Luku- määrä Antal Number	Vuoteita Bäddar Beds	Lisävuoteita Extra bäddar Extra beds	Huoneita Rum Rooms	Avoinnaolokuukausien lukumäärä Antal verksamhetsmånader Number of months when on duty
alle 10 – under 10 . . .	2	17	12	10	–	–	–	–	–
10 – 19 . . . . .	12	169	46	83	2	33	–	11	5
20 – 29 . . . . .	8	186	57	90	–	–	–	–	–
30 – 39 . . . . .	7	235	91	109	–	–	–	–	–
40 – 49 . . . . .	10	443	205	250	1	44	–	14	7
50 – 69 . . . . .	9	514	138	213	1	50	–	16	8
70 – 99 . . . . .	7	550	273	280	2	154	–	61	5
100 – 149 . . . . .	4	467	132	280	1	120	120	60	4
150 – 199 . . . . .	2	311	5	135	1	182	–	105	2
200 – . . . . .	1	200	148	100	–	–	–	–	–
<b>Yhteensä – Summa –</b> Total. . . . .	<b>62</b>	<b>3 092</b>	<b>1 107</b>	<b>1 550</b>	<b>8</b>	<b>583</b>	<b>120</b>	<b>267</b>	<b>31</b>

Taulukko 6 Matkustajakodit ja moottorimajat vuode- ja huoneluvun sekä avoinnaoloajan mukaan v. 1981

Tabell 6 Resandehem och motorhyddor enligt antal bäddar och rum samt öppethållningsperiod år 1981

Table 6 Boarding houses<sup>1</sup> and motor inns by number of beds and rooms and according to the period of duty in 1981

Vuodeluku Antal bäddar Number of beds	Koko vuoden käytössä olevat Verksamma hela året Open all the year				Osan vuotta käytössä olevat Verksamma endast en del av året Open only a part of year				
	Luku- määrä Antal Number	Vuoteita Bäddar Beds	Lisävuoteita Extra bäddar Extra beds	Huoneita Rum Rooms	Luku- määrä Antal Number	Vuoteita Bäddar Beds	Lisävuoteita Extra bäddar Extra beds	Huoneita Rum Rooms	Avoinnaolokuukausien lukumäärä Antal verksamhetsmånader Number of months when on duty
alle 10 – under 10 . . .	38	276	112	160	6	38	–	21	18
10 – 19 . . . . .	82	1 145	323	618	11	160	36	79	27
20 – 29 . . . . .	53	1 248	388	651	11	276	84	96	40
30 – 39 . . . . .	30	1 007	212	450	17	577	61	218	56
40 – 49 . . . . .	19	826	137	286	15	658	69	237	66
50 – 69 . . . . .	16	960	90	330	15	860	131	295	59
70 – 99 . . . . .	7	547	194	194	20	1 625	156	567	74
100 – 149 . . . . .	8	887	99	266	14	1 640	438	771	36
150 – 199 . . . . .	1	150	–	10	3	547	–	258	8
200 – 499 . . . . .	2	519	165	101	4	1 028	56	461	7
<b>Yhteensä – Summa –</b> Total. . . . .	<b>256</b>	<b>7 565</b>	<b>1 720</b>	<b>3 066</b>	<b>116</b>	<b>7 409</b>	<b>1 031</b>	<b>3 003</b>	<b>391</b>

<sup>1</sup> Lower class hotels

---

**Tätä julkaisua myy****VALTION PAINATUSKESKUS**  
MARKKINOINTIOSASTO**Postimyynti**PL 516  
00101 HELSINKI 10  
Puh. 90-539011**Kirjakauppa**Annankatu 44  
00100 HELSINKI 10  
Puh. 90-17341**Denna publikation säljes av****STATENS TRYCKERICENTRAL**  
MARKNADSFÖRINGSÄVDELNINGEN**Postförsäljning**PB 516  
00101 HELSINGFORS 10  
Tel. 90-539011**Bokhandel**Annegatan 44  
00100 HELSINGFORS 10  
Tel. 90-17341**This publication can be obtained from****GOVERNMENT PRINTING CENTRE**  
MARKETING DEPARTMENT**Mail-order business**P.O. Box 516  
SF-00101 HELSINKI 10  
Phone 90-539011**Bookshop**Annankatu 44  
00100 HELSINKI 10  
Phone 90-17341

---