

# TILASTOKATSAUKSIA

JULKAISUT TILASTOLLINEN PÄÄTOIMISTO

# STATISTISKA ÖVERSIKTER

UTGIVNA AV STATISTISKA CENTRALBYRÅN

RECUEIL DE STATISTIQUE, REVUE MENSUELLE DU  
BUREAU CENTRAL DE STATISTIQUE DE FINLANDE

---

Väestö — Befolkning — <i>Population</i> .....	s. 3
Tuotanto — Produktion — <i>Production</i> .....	» 5
Liikenne — Samfärdsel — <i>Trafic</i> .....	» 6
Ulkomaankauppa — Utrikeshandel — <i>Commerce extérieur</i> .....	» 9
Kotimaankauppa — Inrikeshandel — <i>Commerce intérieur</i> .....	» 14
Raha- ja luottoliike — Penning- och kreditväsen — <i>Monnaie et crédit</i> .....	» 16
Palkkojen kehitys ja hintataso — Lönernas utveckling och prisnivån — <i>Developpement des traitements et salaires et prix</i> .....	» 20
Työmarkkinat — Arbetsmarknaden — <i>Marché du travail</i> .....	» 24
Valtion raha-asiat — Statsfinanser — <i>Finances de l'Etat</i> .....	» 25
Ulkomaat — Utlandet — <i>Étranger</i> .....	» 26
Tilastokäyriä — Diagram — <i>Graphiques</i> .....	» 30
Ulkomaisten kansalaiset Suomessa vuosina 1947 ja 1948 — Utländska medborgare i Finland åren 1947 och 1948 — <i>Citoyens étrangers habitant en Finlande de 1947 à 1948</i> .....	» 31
Moottoriajoneuvot joulukuun 31 p:nä 1949 — Motorfordonen den 31 december 1949 — <i>Voitures motrices au 31 décembre 1949</i> .....	» 34

---

## SISÄLLYS. — INNEHÅLL.

### I. Väestö.

1. Väkiluku
2. Väestönmuutokset.
3. Ilmoitetut sairaustapaukset.

### II. Tuotanto.

4. Kaupungeissa ja kauppaloissa valmistuneet rakennukset.
5. Kehitetty sähköenergiaa.

### III. Liikenne.

6. Suomen ja ulkomaiden välinen suora merenkulku.
7. Suomen ja ulkomaiden välinen matkustajaliikenne.
8. Valtionrautatiet.
9. Liikenteessä olevat moottoriajoneuvot.
10. Kauppalaivasto.

### IV. Ulkomaankauppa.

11. Tuonnin ja viennin arvo.
12. Tuonnin ja viennin volyyymi-indeksi.
13. Tärkeimpien tavarain tuonti.
14. Tärkeimpien tavarain vienti.

### V. Kotimaankauppa.

15. Tukkuhintojen kotimainen myynti.
16. Vararikot.
17. Helsingin Arvopaperipörssi.
18. Henkivakuutusyhtiöiden hankinta.
19. Osakeyhtiöiden luvun ja osakepääoman muutokset.

### VI. Raha- ja luottoliike.

20. Suomen pankki.
  - a) Otteita vuosi- ja kuukausitaseista.
  - b) Avista myyntikurssit.
  - c) Alin diskonttokorko.
  - d) Kotimainen clearingliike.
21. Postisiirtoliike.
22. Rahalaitosten antolainaus yleisöltä.
23. Rahalaitosten antolainaus yleisölle.
24. Liikepankkien asema ulkomaihin nähden.

### VII. Palkkojen kehitys ja hintataso.

25. Elintarvikkeiden y. m. vähittäiskauppahintoja.
26. Palkkaindeksisarjoja.
27. Elinkustannusindeksi.
28. Tukkuhintaindeksi.
29. Rakennuskustannusindeksi.

### VIII. Työmarkkinat.

30. Julkiset työnvälitystoimistot.
31. Työnseisaukset.

### IX. Valtion raha-asiat.

32. Valtion tulot.
33. Valtion velka.

### X. Ulkomaat.

34. Ulkomaiden tukkuhintaindeksit.
35. Ulkomaiden elinkustannusindeksit.

### Tilastokäyriä.

1. Syntyneisyys ja kuolleisuus.
2. Tukkuhintaindeksi.

Ulkomaiden kansalaiset Suomessa vuosina 1947 ja 1948.  
Moottoriajoneuvot joulukuun 31 p:nä 1949.

### I. Befolkning.

1. Folkmängden.
2. Befolkningsrörelsen.
3. Anmälda sjukdomsfall.

### II. Produktion.

4. Färdigställda byggnader i städerna och köpingarna.
5. Alstrad elektrisk energi.

### III. Samfärdsel.

6. Direkta sjöfärten mellan Finland och utlandet.
7. Resandetrafiken mellan Finland och utlandet.
8. Statsjärnvägarna.
9. I trafik varande motorfordon.
10. Handelsflottan.

### IV. Utrikeshandel.

11. Värdet av importen och exporten.
12. Volymindex för importen och exporten.
13. Importen av de viktigaste varorna.
14. Exporten av de viktigaste varorna.

### V. Inrikeshandel.

15. Partiaffärernas inrikes försäljning.
16. Konkursmål.
17. Helsingfors Fondbörs.
18. Livförsäkringsbolagens nyanskaffning.
19. Förändringarna i aktiebolagens antal och aktiekapital.

### VI. Penning- och kreditväsen.

20. Finlands bank.
  - a) Utdrag ur års- och månadsbalanser.
  - b) Avista försäljningskurser.
  - c) Lägsta diskontranta.
  - d) Inhemsk clearingsrörelse.
21. Postgirorörelsen.
22. Penninginrättningarnas inlåning av allmänheten.
23. Penninginrättningarnas utlåning till allmänheten.
24. Affärsbankernas ställning i förhållande till utlandet.

### VII. Lönernas utveckling och prisnivån.

25. Detaljhandelspriser för livsmedel m. m.
26. Löneindexserier.
27. Levnadskostnadsindex.
28. Partiprisindex.
29. Byggnadskostnadsindex.

### VIII. Arbetsmarknaden.

30. De offentliga arbetsförmedlingsanstalterna.
31. Arbetsinställelser.

### IX. Statsfinanser.

32. Statsinkomsterna.
33. Statsskulden.

### X. Utlandet.

34. Utländska partiprisindex.
35. Utländska levnadskostnadsindex.

### Diagram.

1. Nativitet och mortalitet.
2. Partiprisindex.

Utländska medborgare i Finland åren 1947 och 1948.  
Motorfordonen den 31 december 1949.

1. Väkiluku. — Folkmängd. — Population.

Päivämäärä Datum Date	Maassa asuva väestö I riket bosatt befolkning Population de facto			Päivämäärä Datum Date	Henkikirjoitettu väestö Mantalskriven folk­mängd Population selon les listes d'impôt				
	Yhteensä Summa Total	Kaupungit Städer Villes	Maaseutu Landsbygd Campagne		Yhteensä Summa Total	Kaupungit Städer Villes	Kauppalat Köpingar Bourgs	Maalals- kunnat Lands- kommuner Comm. rur.	Helsinki Helsingfors
31. 12. 1938 ...	3 672.1	841.2	2 830.9	1. 1. 1939 .....	3 573.2	755.9	125.4	2 691.9	258.1
» » 1939 ...	3 699.7	859.7	2 840.0	» » 1940 .....	3 585.4	746.8	126.4	2 712.2	252.5
» » 1940 ...	3 695.6	862.6	2 833.0	» » 1941 .....	3 610.1	768.9	141.8	2 699.4	278.0
» » 1941 ...	3 712.4	869.6	2 842.8	» » 1942 .....	3 637.4	791.1	131.7	2 714.6	253.9
» » 1942 ...	3 718.4	884.9	2 833.5	» » 1943 .....	3 632.3	783.8	134.0	2 714.5	258.1
» » 1943 ...	3 745.4	904.2	2 841.2	» » 1944 .....	3 675.1	819.7	136.4	2 719.0	265.3
» » 1944 ...	3 757.2	916.0	2 841.2	» » 1945 .....	3 693.3	819.9	148.9	2 724.5	280.8
» » 1945 ...	3 804.2	937.7	2 866.5	» » 1946 .....	3 737.8	902.3	159.4	2 676.1	341.6
» » 1946 ...	3 865.0	1 004.2	2 860.8	» » 1947 .....	3 848.4	955.6	167.7	2 725.1	357.5
» » 1947 ...	3 926.5	1 035.7	2 890.8	» » 1948 .....	3 910.6	977.7	216.0	2 716.9	357.1
» » 1948 ...	3 988.7	1 061.8	2 926.9	» » 1949 .....	3 958.6	995.7	223.9	2 739.0	359.8
» » 1949 <sup>1)</sup> ...	4 040.4								

2. Väestömuutokset. — Befolkningsrörelsen. — Mouvement de la population.

Vuosi ja kuukausi År och månad Années et mois	Eliivänä syntyneet Levande födda Nés vivants			Kuolleet <sup>2)</sup> — Avlidna <sup>2)</sup> Décédés <sup>2)</sup>						Siirtolai- sia <sup>3)</sup> Emigra- tionen <sup>3)</sup> Émigration <sup>3)</sup>
	Koko maa Hela riket Total	Kaupungit Städer Villes	Maaseutu Landsbygd Comm. rur.	Koko maa Hela riket Total	Kaupungit Städer Villes	Maaseutu Landsbygd Comm. rur.	vuotta nuorempana under 1 levnadsåret Décès au-des- sous d'un an	keuhkotu- berkuloosiin i lungtub. Tub. pulm. (n:o 1400)	keuhkokuu- meeseen i lunginfl. Pneum. (n:o 3520, 3530)	
1938....	76 695	12 574	64 121	47 579	9 297	38 282	5 202	6 271	3 309	1 286
1940....	65 849	13 305	52 544	71 658	13 480	58 178	5 817	6 710	3 544	794
1941....	89 565	17 142	72 423	73 187	13 767	59 420	5 301	6 226	2 425	730
1942....	61 672	13 760	47 912	56 145	12 229	43 916	4 150	7 039	2 546	101
1943....	76 112	16 740	59 372	49 803	11 217	38 586	3 766	6 163	2 360	2
1944....	79 446	18 278	61 168	68 146	13 863	54 283	5 450	6 185	3 173	52
1945....	95 758	22 312	73 446	49 520	10 598	38 922	6 051	5 977	2 949	27
1946....	106 075	25 658	80 417	45 428	10 508	34 920	5 962	5 864	2 589	273
1947....	108 168	25 387	82 781	46 706	11 118	35 588	6 326	5 565	2 764	331
1948....	107 759	24 793	82 966	44 373	10 785	33 588	5 595	5 243	2 178	904
1949 <sup>1)</sup> ...	102 535	22 236	80 299	45 279	10 947	34 332	4 957	4 493	2 185	4 173
1948 IV	9 262	2 176	7 086	3 692	917	2 775	447	522	174	115
V	9 775	2 220	7 555	3 713	898	2 815	500	494	165	83
VI	9 558	2 055	7 503	3 515	883	2 632	487	452	132	102
VII	9 531	2 099	7 432	3 350	870	2 480	415	423	104	72
VIII	9 129	2 065	7 064	3 204	787	2 417	419	367	94	82
IX	8 893	2 041	6 852	3 281	799	2 482	377	354	99	57
X	8 167	1 921	6 246	3 478	842	2 636	390	359	113	63
XI	7 858	1 819	6 039	3 704	932	2 772	460	363	163	59
XII	8 666	1 961	6 705	3 858	913	2 945	494	395	224	69
1949 <sup>1)</sup> I	8 766	1 994	6 772	4 237	1 063	3 174	503	479	252	1 034
II	8 288	1 905	6 383	4 138	1 037	3 101	408	448	266	432
III	9 339	2 131	7 208	5 058	1 060	3 998	543	463	380	310
IV	9 213	1 980	7 233	3 982	956	3 026	484	434	186	325
V	9 280	2 069	7 211	3 933	894	3 039	506	431	172	228
VI	9 072	1 955	7 117	3 544	824	2 720	394	384	120	157
VII	9 109	1 948	7 161	3 474	884	2 590	372	345	129	209
VIII	8 543	1 810	6 733	3 241	816	2 425	360	318	111	252
IX	8 288	1 865	6 423	3 034	765	2 269	297	238	89	426
X	7 623	1 646	5 977	3 455	845	2 610	346	322	111	415
XI	7 498	1 477	6 021	3 345	833	2 512	325	305	154	155
XII	7 516	1 466	6 060	3 838	970	2 868	419	326	215	230
1950 <sup>1)</sup> I				4 405	1 008	3 397	563	317	339	
II				3 641	875	2 766	477	292	277	
III				3 703	909	2 794	432	262	170	

<sup>1)</sup> Ennakkotietoja. — Preliminära uppgifter. — Chiffres préliminaires.

<sup>2)</sup> Lukuunomatta kuolleiksi julistettuja. — Förutom dödförklarade. — Excl. les personnes déclarées mortes.

<sup>3)</sup> Passinottajat. — Passuttagare. — Passeports pris.

3. Ilmoitetut sairaustapaukset. — Anmälda sjukdomsfall. — Cas déclarés de maladies.

Taudin nimi — Nom de maladie	1946				1947				1948				1949				1950			Sjukdomens namn	
	Mp.		Np.		Mp.		Np.		Mp.		Np.		Mp.		Np.		I	II	III		
	Mk.	Kvk.	Mk.	Kvk.	Mk.	Kvk.	Mk.	Kvk.	Mk.	Kvk.	Mk.	Kvk.	Mk.	Kvk.	Mk.	Kvk.					
<i>Versinaiset tartuntataudit — Maladies infectieuses proprement dites</i>																					
Lavantauti — Typhus abdominalis	609		813		313		44 425		40 361		3 228		3 099		2 970		8	10	11	Egenvlika smittsamma sjukdomar.	
Pikkulavantauti — Paratyphus	3 970		2 957		1 598		16 152		8 285		459		494		434		83	66	74	Typhus	
Punatauti — Dysentaria	207		102		66		2 674		1 210		94		56		85		—	2	—	Paratyfus	
Äkillinen maha- ja suolitulehdus, syy tuntematon — Gastroenteritis acuta e causa ignota	44 323		51 121		44 425		39 075		41 165		4 587		4 497		4 490		3 099	2 970	3 250	Äkta mag- och tarminflammation.	
Tarttuva keltatauti — Hepatitis epidemica (Icterus catarrhalis)	9 764		9 815		16 152		3 632		4 043		652		1 503		741		494	741	436	okänd orsak	
Kurkkumätä — Diphtheria	11 336		6 270		2 674		8 572		11 204		1 122		1 503		1 541		56	85	92	Smittsam gulсот	
Kuristustauti — Laryngitis crouposa	342		243		131		82		82		6		24		19		—	—	24	Difteri	
Nielurisatulehdus — Angina tonsillaris	37 311		37 271		39 075		37 271		37 311		4 587		4 497		4 490		3 099	2 970	4 615	Strypsjuka	
Tulirokko — Scarlatina	2 381		2 555		3 632		4 043		4 043		652		1 503		741		494	741	853	Angina	
Tuhkarokko — Morbilli	4 222		47 788		8 572		8 572		11 204		1 122		1 503		1 541		56	85	2 205	Scharlakansfeber	
Vesirokko — Varicellae	9 274		7 876		7 563		7 876		7 211		1 075		1 088		810		1 088	810	617	Mässling	
Hinkkyskä — Pertussis	9 772		18 968		16 968		16 968		34 855		2 471		2 456		1 872		2 456	1 872	1 957	Vattkoppor	
Sikotauti — Parotitis epidemica	10 607		9 988		4 860		4 860		5 493		712		995		973		995	973	872	Kikhosta	
Kukuttaudin luontoinen aivokalvontulehdus — Meningitis cerebro-spinalis epidemica	161		161		98		98		105		16		13		1		13	1	12	Epidemisk hjärnhinneinflammation	
Lapsihalvaus — Poliomyelitis anterior acuta	248		228		98		98		241		27		12		8		12	8	4	tion	
Lentsu — Influenza	15 910		76 185		19 385		19 385		105 500		2 169		3 515		3 136		3 515	3 136	2 410	Barnförslämning	
<b>Yhteensä—Total</b>	<b>160 437</b>		<b>272 341</b>		<b>165 648</b>		<b>165 648</b>		<b>261 862</b>		<b>16 727</b>		<b>18 652</b>		<b>17 158</b>		<b>18 652</b>	<b>17 158</b>	<b>17 432</b>	<b>Summa — Total</b>	
<i>Sukupuolitaudit — Maladies vénériennes.</i>																					
Hoitamaton Iasteen kuppatauti — Syphilis non medicata primaria	1 596		937		553		173		194		12		11		10		3	10	9	Könssjukdomar.	
» II » » » secundaria	1 328		1 451		489		634		229		17		13		8		3	8	7	Obehandlad syfilis av I graden	
» III » » » tertiaria	128		152		80		109		95		8		5		11		6	6	2	» » II	
» » » » » seropositiva	479		908		379		688		343		36		33		35		3	4	3	» » III	
» » » » » congenita	60		77		62		69		28		2		3		3		3	4	4	latent syfilis	
» » » » » Gonorrhoea non medicata	13 265		5 400		10 948		4 571		8 228		6 005		2 493		402		145	131	390	medfödd	
» » » » » pehmeä haava — Ulcus molle non medicatum	29		3		7		2		9		3		—		—		—	—	—	dröppel	
» » » » » neekerisankkeri — Lymphogranuloma inguinale non medicata	2		1		—		—		1		—		—		—		—	—	—	mjuk schanker	
<b>Yhteensä—Total</b>	<b>16 887</b>		<b>13 392</b>		<b>10 400</b>		<b>5 308</b>		<b>6 904</b>		<b>3 645</b>		<b>480</b>		<b>224</b>		<b>463</b>	<b>210</b>	<b>360</b>	<b>240</b>	<b>Summa — Total</b>
<i>Muita tautia — Autres maladies.</i>																					
Äkillinen nenä-, nielu- ja henkitorventulehdus — Infectio acuta nasopharyngotrachealis	86 165		92 505		100 201		100 201		99 204		12 134		14 609		15 139		14 609	15 139	11 983	Äkta näs-, svalg- o. luftröskartarr	
Katarrallinen keuhkokuume — Bronchopneumonia	17 587		20 101		20 580		20 580		18 763		2 299		2 979		2 716		2 979	2 716	2 231	Katarral lunginflammation	
Lohkokauhakuume — Pneumonia cruposa	8 269		8 581		6 519		6 519		5 078		567		590		633		590	633	582	Kruppos lunginflammation	
Hoitamaton reumaattinen kuume (nivelerumatismi) — Febris rheumatica (Polyarthriti etc.) non medicata	3 228		2 652		2 497		2 497		2 013		144		175		137		175	137	167	Obehandlad reumatisk feber (ledgångsreumatism)	
Kuumeeton keskenmeno — Abortus asepticus	7 007		6 842		7 310		7 310		7 013		606		643		541		643	541	618	Ofebrilt missfall	
Kuumeinen » » » infectiosus	1 519		1 498		1 474		1 474		1 493		116		136		109		136	109	104	Febrilt »	
Lapsivuodekuume — Febris puerperalis	531		499		470		470		345		29		28		34		28	34	27	Barnsängsfeber	
Syhy — Scabies	49 628		25 763		13 305		13 305		6 623		451		514		358		514	358	330	Skabb	
Hoitamaton silmäpasko — Conjunctivitis trachomatosa non medicata	156		87		128		128		71		5		3		6		3	6	8	Obehandlad trakom	

4. Kaupungeissa ja kauppaloissa valmistuneet rakennukset. — Färdigställda byggnader i städerna och köpingarna.  
Bâtimens construits dans les villes et les bourgs.

Vuosi ja neljännes År och kvartal Années et trimestres	Asuinhuoneistot — Bostadslägenheter Logements				Muut huoneistot — Övriga lägenheter Autres locaux				Kaikkiaan <sup>1)</sup> — Inalles <sup>1)</sup> Total			
	Puutalot Trähus Maisons de bois	Kivitalot Stenhus Maisons de pierre	Puu- ja kivitalot Trä- och stenhus Maisons de bois et de pierre	Yhteensä Summa Total	Puutalot Trähus Maisons de bois	Kivitalot Stenhus Maisons de pierre	Puu- ja kivitalot Trä- och stenhus Maisons de bois et de pierre	Yhteensä Summa Total	Puutalot Trähus Maisons de bois	Kivitalot Stenhus Maisons de pierre	Puu- ja kivitalot Trä- och stenhus Maisons de bois et de pierre	Yhteensä Summa Total
Tilavuus — Kubikinhåll — Cubage — m <sup>3</sup>												
Kaikki kaupungit ja kauppalat — Alla städer och köpingar — Tous les villes et bourgs												
1938 ...									761 000	2 921 000		3 682 000
1939 ...									616 000	2 767 000		3 383 000
1940 ...									704 000	2 538 000		3 242 000
1941 ...									750 133	1 358 746	16 874	2 125 753
1942 ...									421 613	1 340 307	26 964	1 788 884
1943 ...	161 528	209 109	5 820	376 457	90 159	928 884	20 814	1 039 857	251 687	1 137 993	26 634	1 416 314
1944 ...	114 023	84 131	2 037	200 191	82 531	502 632	23 229	608 392	196 554	586 763	25 266	808 583
1945 ...	768 576	182 789	2 713	954 078	303 001	257 054	13 089	573 144	1 071 577	439 843	15 802	1 527 222
1946 ...	1 020 664	664 973	7 576	1 693 213	340 240	778 707	29 380	1 148 327	1 360 904	1 443 680	36 956	2 841 540
1947 ...	1 108 078	567 084	6 250	1 681 412	381 248	777 755	35 935	1 194 938	1 489 326	1 344 839	42 185	2 876 350
1948 ...	1 069 311	399 730	5 507	1 474 548	403 125	936 141	31 615	1 370 881	1 472 436	1 335 871	37 122	2 845 429
1949 ...	1 166 325	616 369	20 180	1 802 874	407 621	1 075 305	7 195	1 490 121	1 573 946	1 691 674	27 375	3 292 995
19 suurinta kaupunkia ja 9 kauppala <sup>2)</sup> — De 19 största städerna och 9 köpingar <sup>2)</sup> Les 19 villes les plus grandes et 9 bourgs <sup>2)</sup>												
1948 I	137 058	59 242	1 653	197 953	74 240	178 794	—	253 034	211 298	238 036	1 653	450 987
1948 II	117 683	84 806	1 071	203 560	44 817	192 468	835	238 120	162 500	277 274	1 906	441 680
1948 III	184 659	36 520	—	221 179	44 874	65 737	1 600	112 211	229 533	102 257	1 600	333 390
1948 IV	387 834	175 608	1 568	565 010	135 498	409 050	26 656	571 204	523 332	584 658	28 224	1 136 214
1949 I	253 321	73 780	775	327 876	100 013	167 436	2 020	269 469	353 334	241 216	2 795	597 345
1949 II	159 874	109 072	11 245	280 191	67 380	108 609	937	176 926	227 254	217 681	12 182	457 117
1949 III	125 256	207 016	—	332 272	52 187	267 722	—	319 909	177 443	474 738	—	652 181
1949 IV	350 697	117 684	—	468 381	117 444	277 429	468	395 341	468 141	395 113	468	863 722
1950 I	205 151	131 380	—	336 531	53 912	216 184	560	270 656	259 063	347 564	560	607 187

5. Kehitetty sähköenergiaa. — Alstrad elektrisk energi. — Energie électrique produite.

Kuukausi Månad Mois	1940		1945		1946		1947		1948 <sup>2)</sup>		1949 <sup>2)</sup>		1950 <sup>2)</sup>	
	Kaikkiaan Sammanlagt Total	Siitä vesivoimalla Därav ur vattenkraft Avec force hydraulique	Kaikkiaan Sammanlagt Total	Siitä vesivoimalla Därav ur vattenkraft Avec force hydraulique	Kaikkiaan Sammanlagt Total	Siitä vesivoimalla Därav ur vattenkraft Avec force hydraulique	Kaikkiaan Sammanlagt Total	Siitä vesivoimalla Därav ur vattenkraft Avec force hydraulique	Kaikkiaan Sammanlagt Total	Siitä vesivoimalla Därav ur vattenkraft Avec force hydraulique	Kaikkiaan Sammanlagt Total	Siitä vesivoimalla Därav ur vattenkraft Avec force hydraulique	Kaikkiaan Sammanlagt Total	Siitä vesivoimalla Därav ur vattenkraft Avec force hydraulique
milj. kWh														
I	169	136	257	245	247	206	277	201	228	112	288	238	352	291
II	154	120	236	228	223	182	247	169	219	116	270	226	323	271
III	138	112	256	246	236	191	260	180	223	122	294	254	353	299
IV	157	130	253	243	226	196	233	176	228	162	282	258	340	311
V	142	116	252	242	264	245	244	184	231	171	309	285		
VI	126	107	235	227	241	226	229	178	217	172	267	247		
VII	123	106	226	219	245	229	220	179	214	176	246	228		
VIII	129	102	234	225	237	209	227	168	221	155	279	256		
IX	133	95	240	226	238	193	240	136	239	147	287	245		
X	141	100	258	232	257	207	242	119	255	156	316	255		
XI	142	111	258	223	267	190	228	108	254	167	326	254		
XII	153	126	253	200	261	209	220	112	251	182	318	261		
I—XII	1 707	1 361	2 958	2 756	2 942	2 483	2 867	1 910	2 780	1 838	3 482	3 007		

<sup>1)</sup> Luvut vuosilta 1938-40 kansliancuvos G. Modéenin arviolaskelmien mukaiset. — <sup>2)</sup> Näiden osuus kaikkien kaupunkien ja kauppaloitten rakennustuotannosta oli v. 1948 n. 83 %. — <sup>3)</sup> Ennakkotietoja.  
<sup>1)</sup> Uppgifterna för åren 1938-40 enligt uppskattningar av kanslirådet G. Modéen. — <sup>2)</sup> Deras andel av byggnadsproduktionen i alla städer och köpingar uppgick år 1948 c. 83 %. — <sup>3)</sup> Förhandsuppgifter.  
<sup>2)</sup> Leur part à la construction des bâtimens de toutes les villes et de tous les bourgs était en 1948-83 %: — <sup>3)</sup> Chiffres préliminaires.

6. Suomen ja ulkomaiden välinen suora merenkulku. — Den direkta sjöfarten mellan Finland och utlandet.  
Navigation directe entre la Finlande et l'étranger.

Vuosi ja kuukausi År och månad Années et mois	Saapuneet alukset — Anlända fartyg Navires entrés				Lähteneet alukset — Avgångna fartyg Navires sortis			
	Kaikkiaan Summa Total		Siitä lastissa Därav lastförande Dont chargés		Kaikkiaan Summa Total		Siitä lastissa Därav lastförande Dont chargés	
	Luku Antal Nombre	1 000 nettotonnia netton tonneaux nets	Luku Antal Nombre	1 000 nettotonnia netton tonneaux nets	Luku Antal Nombre	1 000 nettotonnia netton tonneaux nets	Luku Antal Nombre	1 000 nettotonnia netton tonneaux nets
1938 .....	8 047	5 592	4 952	3 655	8 021	5 587	7 174	5 101
1939 .....	6 985	4 747	4 101	2 843	7 038	4 817	6 184	4 348
1940 .....	2 589	1 613	1 830	1 101	2 537	1 568	1 854	1 196
1941 .....	2 360	1 810	1 807	1 372	2 325	1 777	1 809	1 319
1942 .....	2 058	1 940	1 640	1 575	2 097	1 973	1 623	1 272
1943 .....	2 586	2 060	1 859	1 541	2 623	2 068	2 159	1 480
1944 .....	1 659	1 272	1 233	938	1 639	1 269	1 347	979
1945 .....	1 360	930	744	384	1 412	973	1 155	824
1946 .....	3 024	2 339	1 771	1 483	3 020	2 332	2 655	1 844
1947 .....	4 020	3 569	2 482	2 363	3 989	3 492	3 552	2 684
1948 .....	5 243	4 017	3 191	2 850	5 275	4 072	4 224	2 863
1949 <sup>1)</sup> .....	5 607	3 977	3 047	2 487	5 597	3 987	5 020	3 349
1949 <sup>1)</sup> I..	157	178	133	146	169	204	131	138
II..	122	128	90	95	128	137	117	121
III..	165	154	123	112	155	141	136	126
IV..	218	203	147	133	208	193	182	169
V..	388	295	246	194	351	279	290	224
VI..	570	372	286	233	552	362	501	304
VII..	792	509	357	256	788	467	747	418
VIII..	737	428	359	243	719	413	648	346
IX..	741	436	356	257	750	462	670	395
X..	715	483	345	287	713	475	658	422
XI..	577	397	322	249	625	445	564	378
XII..	425	394	283	282	439	409	376	308
1950 <sup>1)</sup> I..	238	257	197	205	256	268	228	228
II..	208	213	147	137	198	251	171	186
III..	202	203	145	139	195	196	182	172
IV..	393	279	234	180	356	269	299	232

Lähtö- ja määrämaat Pays de provenance et de destination	Saapuneet alukset — Anlända fartyg Navires entrés						Lähteneet alukset — Avgångna fartyg Navires sortis						Avgångs- och destinations- länder Pays de pro- venance et de destination
	Luku — Antal Nombre			1 000 nettotonnia 1 000 netton 1 000 tonneaux nets			Luku — Antal Nombre			1 000 nettotonnia 1 000 netton 1 000 tonneaux nets			
	1948	1949 <sup>1)</sup>	1950 <sup>1)</sup>	1948	1949 <sup>1)</sup>	1950 <sup>1)</sup>	1948	1949 <sup>1)</sup>	1950 <sup>1)</sup>	1948	1949 <sup>1)</sup>	1950 <sup>1)</sup>	
	I—XII	I—XII	IV	I—XII	I—XII	IV	I—XII	I—XII	IV	I—XII	I—XII	IV	
Ruotsi — Suède .....	2 102	2 285	178	914	1 117	101	1 857	1 303	82	778	617	39	Sverige
Norja — Norvège .....	69	91	8	69	107	5	58	54	11	76	34	6	Norge
Tanska — Danemark .....	368	631	47	261	411	24	733	938	33	266	299	13	Danmark
Puola — Pologne .....	847	686	43	708	498	34	677	468	30	594	349	23	Polen
Neuvostoliitto — U. R. S. S. ....	41	27	—	43	28	—	51	26	—	54	28	—	Sovjetunionen
Saksa — Allemagne .....	373	583	48	186	226	24	87	380	54	54	122	13	Tyskland
Alankomaat — Pays- Bas .....	304	324	22	232	205	11	372	709	42	238	363	26	Neder- länderna
Belgia — Belgique .....	54	130	8	47	117	9	188	267	15	144	186	10	Belgien
Iso-Britann. ja Pohj. Irl. — Royaume-Uni Ranska — France .....	837	566	18	816	556	20	828	921	53	922	937	57	Stor-Britann. och Nord-Irl.
Espanja — Espagne .....	18	36	4	20	33	4	104	151	5	91	138	6	Frankrike
Yhdysvallat — États- Unis .....	4	5	2	11	10	2	4	8	2	12	12	2	Spanien
Muut maat — Autres pays .....	77	66	6	291	247	22	92	97	7	352	355	23	Förenta stat.
Yhteensä — Total	5 243	5 607	393	4 017	3 977	279	5 275	5 597	356	4 072	3 987	269	Summa — Total

<sup>1)</sup> Ennakkotietoja. — Preliminära uppgifter — Chiffres préliminaires.

## 7. Suomen ja ulkomaiden välinen matkustajaliikenne. — Resandetraffiken mellan Finland och utlandet.

Trafic de voyageurs entre la Finlande et l'étranger.

Vuosi ja kuukausi År och månad Années et mois	Kansalaisuus — Medborgarskap — Sujets de										Yhteensä Summa Total
	Suomen Finland Finlande	Ruotsin Sverige Suede	Norjan Norge Norvège	Tanskan Danmark Danemark	Neuvosto- liiton Sovjet- unionien U. R. S. S.	Ranskan Frankrike France	Saksan Tyskland Allemagne	Englannin England Angleterre	Yhdys- valtojen Förenata staterna États-Unis	Muiden maiden Övriga länder Autres pays	
<i>Ulkomailla saapuneet — Anlända från utlandet — Voyageurs entrés</i>											
1938 ....	47 255	34 619	3 990	3 283	259	1 165	12 259	9 496	6 102	22 815	141 243
1939 ....	49 205	34 444	3 762	3 269	711	786	9 291	4 387	4 007	20 870	130 732
1940 ....	23 506	12 328	1 985	1 270	471	240	1 735	921	888	1 854	45 198
1941 ....	13 348	7 730	402	635	186	92	2 626	122	97	646	25 884
1942 ....	20 323	5 689	560	607	2	56	2 282	—	56	631	30 206
1943 ....	21 434	4 449	466	649	—	57	2 110	3	55	928	30 151
1944 ....	15 932	3 419	423	381	24	—	3 854	27	55	612	24 727
1945 ....	44 285	9 565	457	1 027	870	73	1	291	159	444	57 172
1946 ....	43 539	17 219	812	2 038	415	253	12	951	990	1 390	67 619
1947 ....	46 780	26 102	2 082	3 647	1 380	558	31	1 629	2 448	2 637	87 294
1948 ....	72 543	29 048	2 360	3 751	1 852	831	244	2 012	2 900	3 338	118 879
1949 ....	84 826	33 655	3 773	5 695	1 789	1 123	489	2 650	3 864	4 432	142 296
1949 I	2 893	819	78	124	117	42	20	86	79	185	4 443
II	2 378	802	68	143	111	34	20	79	120	224	3 979
III	3 229	1 108	145	156	123	56	33	129	255	232	5 466
IV	4 834	1 321	113	213	140	55	21	113	318	256	7 384
V	7 977	1 991	464	484	215	73	48	242	506	398	12 398
VI	11 151	6 965	821	1 082	145	118	78	325	661	538	21 884
VII	14 087	10 597	1 037	1 530	152	263	61	541	611	724	29 603
VIII	18 117	3 942	512	815	166	149	60	406	496	555	25 218
IX	7 962	2 569	260	601	177	147	38	306	289	410	12 759
X	4 366	1 088	134	242	202	96	46	207	197	418	6 996
XI	3 104	964	79	176	128	51	25	115	167	251	5 060
XII	4 728	1 489	62	129	113	39	39	101	165	241	7 106
1950 I	2 766	895	76	172	72	47	38	113	101	191	4 471
II	2 570	1 069	124	149	91	39	31	143	166	236	4 618
III	3 625	1 638	128	152	82	56	47	142	200	242	6 312
IV	13 979	5 468	453	758	331	212	185	567	771	974	23 698
<i>Ulkomailla lähteneet — Avresta till utlandet — Voyageurs sortis</i>											
1938 ....	46 731	33 700	3 914	3 155	260	1 163	11 991	9 400	6 085	22 445	138 844
1939 ....	50 042	34 304	3 759	3 461	768	825	9 819	4 424	3 992	21 421	132 815
1940 ....	19 034	11 425	1 854	1 759	295	179	1 641	698	1 070	1 968	39 923
1941 ....	17 661	7 506	492	670	378	82	2 483	244	104	730	30 350
1942 ....	34 821	5 539	238	696	—	56	1 956	13	131	659	44 109
1943 ....	10 547	4 633	367	645	2	70	2 059	4	69	1 563	19 959
1944 ....	48 080	3 924	407	515	15	—	4 206	29	49	2 691	59 916
1945 ....	23 116	9 123	424	1 096	210	75	2	286	146	371	34 849
1946 ....	37 270	16 865	927	2 072	693	251	4	931	1 000	1 284	61 297
1947 ....	47 432	25 694	2 060	3 557	1 050	571	21	1 607	2 578	2 628	87 198
1948 ....	77 673	28 665	2 405	3 741	1 663	775	102	2 080	3 080	3 271	123 455
1949 ....	90 744	32 742	3 815	5 490	1 564	1 078	380	2 570	3 714	4 251	146 348
1949 I	3 335	1 320	77	103	115	46	14	62	123	156	5 351
II	3 589	736	72	137	103	39	11	82	109	211	5 039
III	4 053	1 190	132	161	122	56	18	117	166	221	6 236
IV	5 984	1 210	131	202	135	49	14	128	155	233	8 241
V	10 330	1 731	438	321	172	71	27	218	196	286	13 790
VI	19 214	4 030	459	669	132	91	23	258	361	395	25 632
VII	15 082	9 959	1 171	1 576	108	134	37	368	676	616	29 727
VIII	11 088	7 008	707	1 066	201	190	60	467	730	657	22 174
IX	6 749	2 379	312	648	118	186	58	396	522	520	11 888
X	4 540	1 222	143	248	140	106	50	225	305	436	7 415
XI	3 364	974	108	186	111	47	29	115	240	244	5 418
XII	3 416	983	65	173	107	63	39	134	131	276	5 387
1950 I	4 026	1 384	85	128	82	44	19	94	137	185	6 184
II	3 697	998	113	164	63	33	20	136	152	229	5 605
III	4 816	1 587	121	181	93	44	47	168	158	270	7 485
IV	18 701	5 730	442	665	340	184	125	528	603	962	28 280

## 8. Valtionrautatiet. — Statsjärnvägarna. — Chemins de fer de l'État.

Vuosi ja kuukausi År och månad Années et mois	Kuljetettu tavaramäärä Befordrat gods Marchandises transportées	Varsinaiset matkustajat Egentliga resande Voyageurs propr. dites	Tulot henkilöliikenteestä Inkomster av persontrafiken Recettes du transp. de voyageurs	Tulot tavara-liikenteestä Inkomster av godstrafiken Recettes du transp. marchandises	Tulot kaikkiaan Summa inkomster Total des recettes	Varsinaiset menot Egentliga utgifter Frais propres	Ylijäämä (+) tai vajaus (-) Överskott (+) eller underskott (-) Produit net
	1 000 t	1 000	Milj. mk — Millions de markkaa				
1938	13 352	21 648	302	765	1 113	923	+ 190
1939	12 281	21 626	337	766	1 151	940	+ 211
1940	9 744	20 381	472	753	1 275	999	+ 276
1941	11 106	23 595	586	949	1 589	1 198	+ 391
1942	13 205	26 689	1 081	1 285	2 426	1 754	+ 672
1943	13 971	33 724	1 508	1 475	3 070	2 174	+ 896
1944	12 151	39 792	1 649	1 307	3 054	2 638	+ 366
1945	11 602	55 185	1 864	1 477	3 467	4 493	- 1 026
1946	14 061	55 249	2 546	3 310	6 086	6 486	- 400
1947	15 156	55 173	3 064	4 880	8 260	8 514	- 254
1948	15 454	44 824	3 878	9 391	13 642	11 958	+ 1 684
1949	13 910	42 112	3 381	8 298	12 143	13 079	- 936
1948 VIII	1 293	3 685	395	748	1 170	951	+ 219
IX	1 313	4 892	267	768	1 064	968	+ 96
X	1 304	3 179	271	786	1 093	1 020	+ 73
XI	1 280	3 200	256	798	1 084	995	+ 89
XII	1 142	3 285	300	680	1 057	1 183	- 126
1949 I	1 017	5 575	260	628	909	815	+ 94
II	1 046	2 912	202	648	872	1 083	- 211
III	1 170	3 026	244	733	1 005	1 017	- 12
IV	1 011	3 235	282	644	960	998	- 38
V	1 091	3 236	262	673	969	1 174	- 205
VI	1 090	3 401	398	647	1 068	1 056	+ 12
VII	1 168	3 324	407	673	1 123	1 211	- 88
VIII	1 129	3 362	353	675	1 055	1 081	- 26
IX	1 309	4 677	229	765	1 051	1 088	- 37
X	1 360	3 175	230	784	1 057	1 073	- 16
XI	1 390	2 899	215	752	1 000	1 156	- 156
XII	1 129	3 290	299	676	1 074	1 327	+ 253
1950 I	1 087	5 492	232	660	929	946	- 17
II	1 137	2 967	197	707	927	1 156	- 229

9. Liikenteessä olevat moottoriajoneuvot.<sup>1)</sup> — I trafik varande motorfordon.<sup>1)</sup>  
Vehicules automobiles en service.<sup>1)</sup>

Vuosi ja kuukausi År och månad Années et mois	Rekisteröidyt moottoriajoneuvot <sup>31/12</sup> — Registrerade motorfordon <sup>31/12</sup> — Voitures motrices enregistrées <sup>31/12</sup>														
	Henkilöautot Personbilar Automobiles			Linja-autot Bussar Autobus			Kuorma-autot Lastbilar Camions automobiles			Autoja yhteensä Summa automobiler Total			Moottoripyörät Motorcyklar Moto-cyclottes		
	Kaupungit Städer Villes	Maa-seutu Lands-bygd Camp.	Yhteensä Summa Total	Kaupungit Städer Villes	Maa-seutu Lands-bygd Camp.	Yhteensä Summa Total	Kaupungit Städer Villes	Maa-seutu Lands-bygd Camp.	Yhteensä Summa Total	Kaupungit Städer Villes	Maa-seutu Lands-bygd Camp.	Yhteensä Summa Total	Kaupungit Städer Villes	Maa-seutu Lands-bygd Camp.	Yhteensä Summa Total
1938	11 714	14 175	25 889	1 332	1 595	2 927	7 782	9 243	17 025	20 828	25 013	45 841	1 934	4 275	6 209
1939 <sup>2)</sup>	13 365	16 495	29 860	1 511	1 694	3 205	9 325	10 904	20 229	24 201	29 093	53 294	2 427	5 524	7 951
1947	7 414	5 493	12 907	958	1 006	1 964	13 408	12 692	26 100	21 780	19 191	40 971	1 084	1 611	2 695
1948	10 034	8 536	18 570	1 199	1 245	2 444	14 825	14 992	29 817	26 058	24 773	50 831	2 048	3 447	5 495
1949	12 565	10 604	23 169	1 605	1 351	2 956	14 573	15 697	30 270	28 743	27 652	56 395	2 916	5 036	7 952
1949 IX	11 498	10 014	21 512	1 422	1 450	2 872	14 935	16 280	31 215	27 855	27 744	55 599	2 663	4 911	7 574
X	11 645	10 142	21 787	1 437	1 462	2 899	15 044	16 403	31 447	28 126	28 007	56 133	2 683	4 992	7 675
XI	11 844	10 344	22 188	1 449	1 479	2 928	15 226	16 611	31 837	28 519	28 434	56 953	2 705	5 069	7 774
1950 I	12 555	10 672	23 227	1 632	1 366	2 998	14 702	15 877	30 579	28 889	27 915	56 804	2 937	5 074	8 011
II	12 707	10 927	23 634	1 662	1 387	3 049	14 872	16 059	30 931	29 241	28 373	57 614	2 964	5 132	8 096
III	12 873	10 999	23 872	1 678	1 391	3 069	14 919	16 129	31 048	29 470	28 519	57 989	2 986	5 180	8 166
IV	13 122	11 170	24 292	1 718	1 402	3 120	15 003	16 343	31 346	29 843	28 915	58 758	3 141	5 350	8 491

<sup>1)</sup> Autorekisterien mukaan. — Enligt automobilregistren. — En registrées.<sup>2)</sup> <sup>31/10</sup>.



10. Kauppalaivasto. — Handelsflottan. — Marine marchande.

Vuosi ja kuukausi År och månad Années et mois	Höjryalukset — Ångfartyg Navires à vapeur		Moottorialukset — Motorfartyg Navires à moteur		Purjealukset <sup>1)</sup> — Segelfartyg <sup>1)</sup> Voiliers <sup>1)</sup>		Yhteensä — Summa Total	
	Luku Antal Nombre	Bruttotonnia Bruttoton Tonneaux bruts	Luku Antal Nombre	Bruttotonnia Bruttoton Tonneaux bruts	Luku Antal Nombre	Bruttotonnia Bruttoton Tonneaux bruts	Luku Antal Nombre	Bruttotonnia Bruttoton Tonneaux bruts
1938	562	551 975	46	37 804	249	54 462	857	644 241
1939	560	556 865	50	43 390	227	48 914	837	649 169
1940	470	487 732	47	47 387	196	44 138	713	579 257
1941	429	379 287	42	29 920	180	31 256	651	440 463
1942	405	336 089	41	25 012	174	30 889	620	391 990
1943	400	335 564	42	25 218	172	30 910	614	391 692
1944	362	288 262	41	21 908	134	22 391	537	332 561
1945	312	232 328	37	7 906	145	26 875	494	267 109
1946	333	279 533	68	23 750	148	26 475	549	329 758
1947	386	411 197	91	50 517	167	28 252	644	489 966
1948	385	422 723	102	67 406	166	29 869	653	519 998
1949	387	428 584	108	78 975	162	26 914	657	534 473
1948 XI	385	422 699	102	67 374	168	30 189	655	520 262
1948 XII	385	422 723	102	67 406	166	29 869	653	519 998
1949 I	385	422 846	100	65 920	166	29 869	651	518 635
1949 II	383	420 791	100	65 772	164	29 692	647	516 255
1949 III	381	420 772	97	65 650	165	29 929	643	516 351
1949 IV	385	426 452	97	65 434	164	29 674	646	521 560
1949 V	386	426 731	98	70 024	163	29 555	647	526 310
1949 VI	386	426 684	100	74 087	161	29 447	647	530 218
1949 VII	386	426 703	101	74 417	162	29 504	649	530 624
1949 VIII	386	426 762	102	74 462	164	29 696	652	530 920
1949 IX	387	426 893	103	76 947	165	29 749	655	533 589
1949 X	387	427 028	107	78 877	165	29 749	659	535 654
1949 XI	388	428 940	108	78 975	165	29 749	661	537 664
1949 XII	387	428 584	108	78 975	162	26 914	657	534 473
1950 I	385	430 788	110	84 585	161	26 833	656	542 206
1950 II	382	428 754	111	84 749	156	26 666	649	540 169
1950 III	381	434 316	114	86 848	155	25 667	650	546 831
1950 IV	379	436 134	118	89 183	154	25 625	651	550 942

11. Tuonnin ja viennin arvo. — Värde av importen och exporten. — Valeur des importations et des exportations.

Vuosi ja kuukausi År och månad Années et mois	Tuonti; milj. mk — Import; milj. mk Importations; millions de markkaa					Vienti; milj. mk — Export; milj. mk Exportations; millions de markkaa					Viennin (+) tai tuonnin (-) enemmitys Överskott av exporten (+) eller importen (-) - *)	
	Raaka-aineet Råvaror Matières premières	Koneet Maskiner Machines	Ravinto- ja nautintoi- toaineet Födo- o. njutnings- ämnen - *)	Muut kulutus- tavarat Andra konsum- tions- varor - *)	Yhteensä Summa Total	Eläimistä saadut ruokata- vat Anima- liska livs- medel - *)	Puutava- rat ja puuteok- set Trävirke och trä- arbe- ten - *)	Paperi- teollisuus- tuotteet Pappers- industri- alster - *)	Muut tavarat Övriga varor Autres marchan- dises	Yhteensä Summa Total		
1938	3 570.9	1 922.8	1 200.3	1 913.3	8 607.3	698.7	3 360.4	3 457.7	881.2	8 398.0	-	209.3
1939	2 959.9	1 857.9	963.5	1 791.3	7 572.6	608.0	2 835.4	3 378.1	888.8	7 710.3	+	137.7
1940	3 083.3	1 270.1	1 198.8	3 612.0	9 164.2	69.2	1 227.4	957.9	620.1	2 874.6	-	6 289.6
1941	3 764.9	2 084.9	2 089.6	2 261.7	10 201.1	10.8	1 527.2	2 020.5	763.0	4 321.5	-	5 879.6
1942	3 887.0	2 203.7	3 132.3	2 508.5	11 731.5	3.3	2 316.5	2 251.5	1 419.3	5 990.6	-	5 740.9
1943	5 165.6	2 308.6	2 890.5	2 515.7	12 880.4	9.7	3 059.7	3 434.2	2 209.1	8 712.7	-	4 167.7
1944	3 003.0	1 609.8	2 629.2	1 676.5	8 918.5	0.5	2 086.6	2 350.0	1 895.0	6 332.1	-	2 586.4
1945	2 858.7	868.9	2 636.2	456.7	6 820.5	64.6	1 907.8	2 529.7	725.7	5 227.8	-	1 592.7
1946	10 754.5	4 886.8	6 310.8	2 321.9	24 274.0	141.1	9 744.2	11 199.3	1 965.9	23 050.5	-	1 223.5
1947	22 719.1	10 104.8	9 635.0	4 511.6	46 970.5	55.2	19 466.6	21 722.9	3 983.4	45 228.1	-	1 742.4
1948	32 244.4	12 641.2	13 198.4	8 285.2	66 369.2	56.1	23 796.8	28 939.6	3 712.3	56 504.8	-	9 864.4
1949	30 247.9	15 191.2	9 369.5	11 469.0	66 277.6	1 589.6	31 046.2	26 713.3	6 257.1	65 606.2	-	671.4
1948 XI	2 638.4	1 377.5	1 078.5	866.4	5 960.8	5.7	2 731.5	2 464.5	307.6	5 509.3	-	451.5
1948 XII	4 081.3	1 375.8	1 656.9	1 190.0	8 304.0	27.9	2 009.7	2 931.9	432.7	5 402.2	-	2 901.8
1949 I	1 984.7	877.8	612.2	638.2	4 112.9	8.9	771.3	1 964.5	379.0	3 123.7	-	989.2
1949 II	1 930.5	885.2	688.7	695.5	4 199.9	4.0	1 166.8	2 217.3	292.9	3 681.0	-	518.9
1949 III	1 991.7	1 106.5	928.5	779.6	4 806.3	69.4	1 419.7	2 029.2	358.3	3 876.6	-	929.7
1949 IV	2 249.8	954.3	654.2	745.3	4 603.6	55.2	1 267.8	2 269.9	422.8	4 015.7	-	587.9
1949 V	2 227.6	1 314.1	916.7	861.8	5 320.2	97.2	1 321.9	2 205.1	482.2	4 106.4	-	1 213.8
1949 VI	2 073.3	1 050.6	657.1	810.1	4 591.1	102.7	2 158.2	2 070.1	335.9	4 666.9	+	75.8
1949 VII	2 735.6	1 396.3	818.5	832.8	5 783.2	68.1	3 865.4	1 687.1	442.6	6 063.2	+	280.0
1949 VIII	2 297.3	1 168.1	513.9	823.6	4 802.9	57.4	3 495.2	1 528.3	420.8	5 501.7	+	698.8
1949 IX	3 096.9	1 535.4	563.5	1 168.3	6 364.1	117.5	4 258.4	2 390.1	677.4	7 443.4	+	1 079.3
1949 X	3 321.7	2 001.1	646.7	1 424.6	7 394.1	259.5	4 238.3	2 882.9	753.0	8 133.7	+	739.6
1949 XI	3 346.7	1 323.4	819.3	1 291.9	6 781.3	456.6	4 109.2	2 906.4	710.8	8 183.0	+	1 401.7
1949 XII	2 992.1	1 578.4	1 550.2	1 397.3	7 518.0	293.1	2 974.0	2 562.4	981.4	6 810.9	-	707.1
1950 I	3 167.8	1 114.1	803.0	1 437.4	6 522.3	303.9	1 270.8	2 156.1	543.3	4 274.1	-	2 248.2
1950 II	2 928.4	1 181.2	1 024.8	977.5	6 111.9	197.5	904.0	2 481.1	619.3	4 201.9	-	1 910.0
1950 III	2 785.2	1 608.2	1 041.7	1 300.0	6 735.1	319.9	802.4	2 797.9	676.9	4 597.1	-	2 138.0
1950 IV	2 744.7	1 345.7	1 041.8	1 158.7	6 590.9	180.1	1 408.9	3 129.2	671.5	5 389.7	-	1 201.2

<sup>1)</sup> Tähän sisältyy myös apukoneilla varustetut purjealukset. — Häiri ingå även segelfartyg med hjälpmaskin. — Y compris aussi les voiliers avec machine de réserve.

<sup>2)</sup> Aliments et denrées de jouissance. — <sup>3)</sup> Autres articles de consommation. — <sup>4)</sup> Denrées alimentaires d'origine animale. — <sup>5)</sup> Bois et ouvrages en bois. — <sup>6)</sup> Pâte à papier, carton, papier et leurs applications. — <sup>7)</sup> Excédent des exportations (+) ou des importations (-).

12. Tuonnin ja viennin volyyymi-indeksi.<sup>1)</sup> — Volymindex för importen och exporten.<sup>1)</sup>  
*Nombres-indices du quantum des importations et des exportations.*

Vuosi ja kuukausi År och månad <i>Années et mois</i>	Tuonti — Import — <i>Importation</i>									Vienti — Export — <i>Exportation</i>			
	Eläimistä saadut ruokatavarat Animalliska livsmedel — *) 78 %	Vilja ja viljatuotteet Spannmål och spannmålsprodukter — *) 99 %	Kehruuaineet Spånadsämnen <i>Produits de filature</i> 94 %	Kehruutuotteet Spånadsvaror <i>Articles de filature</i> 50 %	Rautatavarat Järnvaror <i>Fers</i> 35 %	Raaka-aineet Råvaror <i>Matières premières</i> 69 %	Koneet yms. Maskiner o. dyl. <i>Machines</i> 49 %	Ravinto- ja nautinto-aineet Födo- o. njutningsämnen — *) 91 %	Muut kulutustavarat Andra konsumtionsvaror — *) 35 %	Yleisindeksi Totalindex <i>Indice total</i> 62 %	Puu-tavarat Trävaror <i>Bois</i> 91 %	Paperiteoll. tuotteet Pappersindustri- alster — *) 87 %	Yleisindeksi Totalindex <i>Indice total</i> 84 %
1938 ....	137	103	108	175	105	132	151	131	167	138	88	108	102
1941 ....	533	82	53	69	106	58	91	108	93	79	27	50	38
1942 ....	787	135	24	60	78	42	80	113	85	69	36	37	42
1943 ....	613	96	17	48	69	46	67	72	71	59	39	44	46
1944 ....	746	83	21	21	46	26	45	57	38	37	25	29	32
1945 ....	385	73	51	3	24	16	11	45	9	18	16	22	18
1946 ....	546	100	58	12	51	50	56	81	25	51	42	61	47
1947 ....	724	198	91	37	112	99	113	114	45	93	59	83	64
1948 ....	1 509	156	92	68	139	123	134	157	76	121	64	83	67
1949 ....	451	87	123	142	153	111	135	105	100	112	77	91	80
1949 III	646	157	155	87	235	143	147	126	89	128	113	87	81
IV	508	164	141	87	229	143	129	117	86	122	109	88	83
V	486	163	129	95	186	131	122	117	88	117	88	89	80
VI	486	140	144	104	168	125	124	107	88	114	71	89	75
VII	317	141	156	109	154	122	126	103	88	113	66	87	71
VIII	300	124	150	109	147	117	128	98	86	109	63	84	68
IX	268	108	146	116	156	118	130	95	89	110	68	86	71
X	251	91	132	124	155	115	132	91	92	110	72	88	75
XI	268	81	130	133	153	113	135	92	96	110	76	91	78
XII	451	87	123	142	153	111	135	105	100	112	77	91	80
1950 I	—	—	96	239	193	175	151	101	133	147	93	106	94
II	1 426	—	141	201	271	194	165	124	129	160	97	122	105
III	1 394	12	140	179	256	170	169	123	122	150	94	124	107
IV	998	64	150	169	227	160	160	126	118	144	96	126	110

*Muist.* Kuukausi-indeksiluvuissa on otettu huomioon tavaravaihto vuoden alusta kuukauden loppuun saakka. Tuonnissa on käyetty cif- ja viennissä fob-hintoja. Prosenttiluvut tavararyhmien nimitysten jäljessä ilmoittavat kuinka suuri osa kuhunkin ryhmään kuuluvista tavaroista — v:n 1935 arvojen mukaan — on indeksä laskettaessa otettu huomioon.

*Anm.* Månadsindexen basera sig på varubyttet från årets början till slutet av resp. månad. För importen har använts cif-pris, för exporten fob-pris. — Procentalen efter varornas namn ange resp. indextals omfattning, i det att de — på basen av 1935 års värden — uttrycka huru stor del av varje grupp, som medtagits i indexberäkningen.

*Remarque.* Les nombres-indices mensuels tiennent compte de l'échange des marchandises du 1 janvier à la fin du mois en question. Le pourcent figurant sous la désignation des marchandises indique quelle partie des marchandises du groupe — selon les valeurs de 1935 — figure dans le calcul des indices.

13. Tärkeimpien tavarain tuonti. — Importen av de viktigaste varorna. — *Importations des marchandises principales.*

Vuosi ja kuukausi År och månad <i>Années et mois</i>	Sianliha, suolattu Fläsk, saltat <i>Porc, salé</i>	Silli, suolattu Sill, saltad <i>Hareng, salés</i>	Voi Smör <i>Beurre</i>	Kahvi, paah- tamaton Kaffe, orostat <i>Café non torréfié</i>	Vehnä, jauha- maton Vete, omalet <i>Froment, non moulu</i>	Ruis, jauha- maton Råg, omalen <i>Seigle, non moulu</i>	Sianibra (lardi) Svinister (lard) <i>Saindoux</i>	Sokeri Socker <i>Sucre</i>
	Tonnia — Ton — <i>Tonnes</i>							
1938 .....	287	2 508	—	26 222	49 605	26 020	63	117 562
1939 .....	141	1 455	0	26 422	22 014	14 741	124	99 023
1940 .....	1 327	436	2 781	13 848	62 330	57 890	2 626	53 016
1941 .....	2 342	2 083	2 921	6 424	51 113	96 496	2 353	60 708
1942 .....	1 143	184	9 770	249	51 450	124 702	0	46 591
1943 .....	0	1 214	6 392	111	14 011	188 132	693	32 257
1944 .....	382	2 013	6 662	6	52 484	160 507	693	29 706
1945 .....	598	4 370	2 101	196	69 726	149 863	218	16 162
1946 .....	1 651	5 169	3 194	3 736	96 419	156 129	607	32 498
1947 .....	1 264	8 525	982	5 290	91 787	173 880	4 799	48 464
1948 .....	1 798	9 081	8 121	9 151	109 458	125 854	859	92 406
1949 .....	—	7 801	1 388	11 328	151 621	6 000	1 088	90 403
1948 XII ..	—	1 074	299	1 035	15 103	—	407	9 668
1949 I ..	—	1	—	177	16 140	—	591	4 774
II ..	—	999	0	662	21 138	—	497	5 532
III ..	—	241	0	1 268	25 646	—	—	6 146
IV ..	—	0	—	334	19 368	—	0	7 361
V ..	—	568	—	1 454	18 908	6 000	—	10 378
VI ..	—	—	0	827	20 144	—	—	8 504
VII ..	—	47	0	516	29 873	—	0	7 788
VIII ..	—	1	0	1 897	168	—	0	9 592
IX ..	—	913	0	470	0	—	—	8 804
X ..	—	2 102	—	837	—	0	0	6 662
XI ..	—	1 799	—	1 841	—	—	0	8 218
XII ..	—	1 130	1 388	1 045	236	—	—	6 594
1950 I ..	—	0	511	734	0	—	—	8 551
II ..	—	1 535	500	1 688	—	—	—	8 469
III ..	—	21	500	1 407	3 662	—	976	5 960
IV ..	—	100	0	769	23 071	—	263	9 827

<sup>1)</sup> 1935 = 100. Ulkomaankauppatalaston mukaan. — Enligt utrikeshandelstatistiken. — <sup>2)</sup> *Denrées alimentaires d'origine animale.* — <sup>3)</sup> *Céréales et produits de céréales.* — <sup>4)</sup> *Denrées alimentaires et de jouissance.* — <sup>5)</sup> *Autres articles de consommation.* — <sup>6)</sup> *Pâte à papier, carton papier et leur applications.*

## 13. Tärkeimpien tavarain tuonti (jatk.). — Importen av de viktigaste varorna (forts.). — (suite).

Vuosi ja kuukausi År och månad Années et mois	Öljykakut, öljykakkujauhot ja -rouheet Oljekakor, oljekaksmjöl och -kross — 1)	Tupakka, valmistamaton Tobak, oarbetad Tabac, brut	Keittosuola Koksalt Sel de cuisine	Rikki Svavel Soufre	Kivihili Stenkol Houille	Koksi Koks Coke	Bentsini Bensin Benzine	Moottoripetrolli ja palööljy Motorpetroleum och fotogen Pétrole lampant, pétrole pour moteurs
	Tonnia — Ton — Tonnes							
1938	58 758	3 972	117 263	55 187	1 528 548	248 045	136 654	64 726
1939	10 961	3 860	130 356	45 338	1 157 049	259 545	148 019	49 461
1940	8 503	3 456	109 299	6 329	561 967	127 258	75 753	23 883
1941	3 632	4 214	66 021	11 143	945 765	118 538	64 158	7 044
1942	386	2 672	122 388	6 841	781 729	119 526	58 826	17 339
1943	14 268	2 173	161 250	10 223	1 062 960	241 860	59 274	10 714
1944	5 471	1 738	53 002	7 676	735 887	168 320	22 051	11 729
1945	365	1 399	44 589	3 040	73 140	38 157	4 635	9 847
1946	11 260	1 958	110 337	20 966	687 636	241 225	42 329	41 487
1947	20 560	3 095	114 235	16 370	1 299 038	198 848	148 748	37 968
1948	52 444	6 630	130 882	21 023	1 999 932	412 504	199 519	43 650
1949	67 656	2 129	66 880	19 574	944 788	250 526	216 498	37 300
1948 XII	13 143	2 902	5 101	1 752	164 431	22 599	15 980	9 026
1949 I	7	12	3 564	9	79 121	13 668	14 006	2 815
II	6 207	62	2 828	1 501	35 070	19 472	13 201	—
III	2 242	62	2 658	—	5 288	617	14 422	389
IV	8 029	108	5 441	0	9 209	3 489	17 135	144
V	8 442	161	6 352	1 591	24 484	6 851	17 665	—
VI	2 912	137	2 339	5 573	68 571	11 506	17 808	5 779
VII	1 809	144	1 822	—	58 738	3 686	21 386	3 148
VIII	840	195	3 064	2 387	99 746	9 492	23 380	7 157
IX	6 801	269	11 325	1 905	122 618	36 315	20 415	2 210
X	14 244	315	15 227	28	155 891	54 871	19 032	6 773
XI	12 320	360	7 993	2 541	161 573	49 369	20 086	4 952
XII	3 803	304	4 267	4 039	124 479	41 190	17 962	3 933
1950 I	2 184	358	6 033	1 183	172 050	48 553	23 373	6 550
II	2 276	333	2 698	5	110 550	31 926	16 710	24
III	5 374	375	2 412	1 442	51 179	27 917	16 488	40
IV	1 026	311	2 592	9	39 979	25 886	16 131	—

Vuosi ja kuukausi År och månad Années et mois	Typillannoitteet Kvävegödningsmedel Engrais azotés	Fosfaattilannoitteet Fosfatgödningsmedel Engrais phosphatés	Kallilannoitteet Kaligödningsmedel Engrais de potasse	Nautaeläinten vuodat, tuoret tai suolatut Hudar av nötkreatur, färska eller saltade— <sup>2)</sup>	Raaka kantsu ja kantsujätteet Rå kautschuk och kautschukavfall— <sup>3)</sup>	Autorenkaat Automobilringar Pneux d'automobile	Villa Ull Laine	Villa- ja karva- kankaat Tyger av ull och av djurhår Tissus de laine et de poils
	Tonnia — Ton — Tonnes							
1938	51 987	97 959	40 985	5 981	2 839	838	2 655	—
1939	47 275	99 800	9 478	4 505	816	802	2 272	1 254
1940	48 955	14 810	65 300	4 213	1 690	317	1 920	459
1941	65 437	4 497	42 621	798	145	581	974	748
1942	64 712	7 779	70 615	—	816	309	70	629
1943	75 794	2 427	68 816	2 267	522	311	182	419
1944	38 330	2 933	53 112	669	395	294	202	301
1945	11 201	33 314	4 977	206	554	1	1 087	123
1946	21 283	91 981	36 685	1 448	1 434	2 649	1 432	211
1947	58 766	239 053	74 975	3 946	2 807	2 552	3 222	439
1948	49 221	225 262	83 695	4 724	1 658	2 221	3 705	868
1949	51 228	244 649	93 467	6 858	1 732	995	4 948	1 283
1948 XII	10 246	22 279	22 363	868	99	258	357	87
1949 I	3 178	27 857	8 355	1 296	387	65	307	51
II	3 852	11 803	1 800	23	18	62	676	89
III	4 727	25 152	650	1 593	36	81	364	91
IV	4 215	20 212	3 752	1 173	68	24	475	103
V	6 359	27 666	9 868	86	135	84	345	99
VI	4 083	13 271	8 275	22	61	190	402	88
VII	4 045	19 772	16 159	393	328	181	303	72
VIII	4 665	10 829	7 220	—	23	52	261	102
IX	3 596	21 549	16 135	1 893	40	111	675	122
X	3 120	20 779	12 689	178	49	55	356	161
XI	3 108	29 936	5 819	40	61	63	397	143
XII	6 280	15 823	2 745	161	26	27	387	162
1950 I	3 331	6 123	2 107	709	735	71	604	160
II	1 811	3 528	5 731	1 398	100	35	808	97
III	7 005	8 271	1 711	536	71	109	728	123
IV	13 589	5 403	—	512	14	131	906	129

<sup>1)</sup> Tourteaux, farine et brisures de tourteaux. — <sup>2)</sup> Peaux brutes de boeufs et de vaches. — <sup>3)</sup> Caoutchouc brut et déchets de caoutchouc.

## 13. Tärkeimpien tavarain tuonti (jatk.) — Importen av de viktigaste varorna (forts.). — (suite).

Vuosi ja kuukausi År och månad Années et mois	Puuvilla Bomull Coton	Puuvilla- kankaat Tyger av bomull Tissus de coton	Tiilet, tullen- kestävät Tegel, eldfasta Briques réfractaires	Takkirauta Tackjärn Fonte brute	Tankorauta ja -teräs Stångjärn och -stål Fer en barres, acier en barres	Rauta- ja teräslävy Järn- och stål- plåt Plaques de fer et d'acier	Generaattorit, moottorit yms. sähkökonet Generatorer, motorer m.m.d. elekt. maskiner Générateurs, moteurs etc.	Autot ja ni- den alustat Automobiler och underre- den till dem Automobiles et châssis d'autom.
	Tonnia — Ton — Tonnes							
1938	14 104	3 466	25 681	29 007		52 440	3 209	8 019
1939	12 176	2 415	19 718	40 927	73 255	47 026	3 263	8 250
1940	10 028	540	4 687	13 377	91 761	27 969	1 338	2 400
1941	4 150	1 305	17 019	17 124	94 195	43 650	2 293	3 892
1942	158	872	17 070	15 671	84 514	32 586	1 797	1 685
1943	27	498	19 322	14 804	91 760	32 656	1 960	808
1944	55	125	10 063	1 142	38 338	19 285	909	452
1945	5 879	3	7 810	701	17 302	17 633	170	53
1946	8 518	265	11 743	2 228	45 249	32 834	422	4 483
1947	10 654	719	10 446	15 613	85 532	50 512	1 579	3 538
1948	9 856	1 054	14 115	18 966	95 503	59 819	3 982	4 792
1949	12 340	2 775	30 743	23 499	84 171	77 185	4 629	4 899
1948 XII	1 412	301	2 515	7 925	7 617	7 258	954	474
1949 I	538	109	1 030	18	6 889	3 513	210	270
II	1 609	130	1 292	1 126	6 325	5 376	320	195
III	1 465	178	1 308	2 890	6 727	5 153	963	201
IV	46	154	1 496	1 741	8 350	6 093	291	270
V	34	106	1 267	1 055	6 398	6 077	221	406
VI	1 678	206	1 725	3 479	5 699	5 773	183	204
VII	2 884	229	2 172	5 852	5 712	5 839	483	540
VIII	1 037	169	2 897	3 290	7 789	7 018	172	777
IX	278	435	3 489	766	9 351	6 202	248	712
X	216	308	5 511	1 032	9 877	11 285	668	276
XI	1 178	324	4 702	525	5 692	9 091	293	452
XII	1 377	427	3 854	1 725	5 362	5 765	577	596
1950 I	578	453	1 134	175	4 383	8 317	212	301
II	454	322	1 009	376	8 204	6 153	275	432
III	305	342	920	1 843	6 458	6 662	495	423
IV	689	293	1 351	135	4 405	8 408	230	378

14. Tärkeimpien tavarain vienti. <sup>1)</sup> — Exporten av de viktigaste varorna. <sup>1)</sup> — Exportations des marchandises principales. <sup>1)</sup>

Vuosi ja kuukausi År och månad Années et mois	Malmi <sup>2)</sup> Malm <sup>2)</sup> Minerais <sup>2)</sup>	Tulitikut Tänd- stickor Allumettes	Pyöreä puutavara Rundvirke Bois rond	Paperipuu Pappers- ved Bois pour papierie	Kaivos- pölyt Gruv- stolpar Étançons	Vaneri Fancier Feuilles de placage	Sahattu puutavara Sågade trävaror Bois scié	Lankarullat Trådrullar Bobines	Puutalot ja -parakit Trähus och -baracker Maisons de bois, barraques de bois
	Tonnia — Ton — Tonnes			m <sup>3</sup>			stds	Tonnia — Ton — Tonnes	
1938	22 293	1 893	2 783 907	891 895	1 624 805	221 934	861 464	4 954	—
1939	14 747	1 652	2 188 719	811 622	1 127 445	214 173	701 977	4 953	—
1940	2 539	543	1 056 563	528 601	474 349	86 496	195 229	3 086	—
1941	8 056	349	1 009 035	633 285	314 869	82 377	218 594	2 839	—
1942	3 506	886	867 494	353 935	435 153	81 722	228 051	2 620	—
1943	23 774	1 616	1 002 914	267 586	642 191	71 968	236 177	2 297	64 739
1944	53 295	1 051	218 671	53 443	139 075	52 900	115 089	1 473	44 123
1945	36 595	349	278 461	3 707	267 301	28 741	95 816	112	37 950
1946	5 011	1 803	1 303 767	—	1 247 142	110 287	277 947	1 786	121 806
1947	16 238	1 496	1 935 907	140 680	1 614 736	154 856	416 475	2 733	148 881
1948	17 087	1 060	1 996 406	427 206	1 279 796	175 398	469 972	3 487	159 181
1949	40 459	1 592	2 250 657	845 878	1 133 956	208 161	607 287	2 885	180 222
1948 XII	3 553	227	65 475	4 731	52 184	24 061	47 025	192	4 667
1949 I	991	37	56 329	46 836	7 799	11 720	12 403	147	1 361
II	1	96	62 361	55 018	4 433	21 536	12 493	181	7 958
III	—	87	58 507	50 729	3 260	21 373	11 677	200	19 086
IV	3 300	77	99 125	62 489	29 835	20 977	7 419	378	15 021
V	3 554	123	168 044	113 372	38 038	17 815	11 600	300	9 514
VI	4 705	80	192 149	87 988	71 137	17 447	48 461	280	6 737
VII	10 241	143	381 037	95 697	241 926	11 776	88 027	314	14 439
VIII	5 398	67	400 411	110 016	258 407	10 940	76 899	89	14 749
IX	2 426	144	368 357	98 347	229 885	21 329	83 990	254	20 040
X	3 832	209	282 712	80 669	150 731	15 986	94 091	190	23 023
XI	2 929	162	111 458	13 619	71 897	19 122	98 335	341	25 158
XII	3 082	367	70 167	31 098	26 608	18 140	61 892	211	23 136
1950 I	1 337	156	55 025	38 509	14 329	15 859	22 868	147	3 419
II	—	251	51 296	48 157	—	15 810	12 295	256	1 138
III	273	277	4 233	—	486	20 906	6 163	358	17
IV	10	220	98 884	90 831	429	20 978	22 580	174	—

<sup>1)</sup> Tähän ei sisälly sotakorvaus- ja palautustavaroiden vienti. — Häri ingår icke exporten av krigsskadestånds- och restitutionvarsor. — Non compris les exportations des produits de réparation et de restitution.

<sup>2)</sup> Kuparia lukuunottamatta. — Utom koppar. — Cuivre non compris.

<sup>3)</sup> 11 781 kpl., st., pièces = 727 337 m<sup>3</sup>.

<sup>4)</sup> 10 231 kpl., st., pièces = 873 257 m<sup>3</sup>.

<sup>5)</sup> 12 316 kpl., st., pièces = 890 333 m<sup>3</sup>.

14. Tärkeimpien tavarain vienti (jatk.). — Exporten av de viktigaste varorna (forts.). — (suite).

Vuosi ja kuukausi År och månad Années et mois	Puuhioke <sup>1)</sup> Slipmassa <sup>1)</sup> Pâte mé. canique <sup>1)</sup>	Sulfiittiselluloosa <sup>1)</sup> Sulfiit-celluloosa <sup>1)</sup> Cellulose au sulfite <sup>1)</sup>	Sulfaattiselluloosa <sup>1)</sup> Sulfat-celluloosa <sup>1)</sup> Cellulose au sulfate <sup>1)</sup>	Kartonki Kartong Carton	Pahvi Papp Carton	Sanoma-lehtipaperi Tidningspapper Papier de journal	Painopaperi, muu Tryckpapper, annat Papier à imprimer, autre	Käärepaperi Omslagspapper Papier d'emballage	Voimapaperi Kraftpapper Papier kraft
	Tonnia — Ton — Tonnes								
1938	224 557	669 704	351 709	31 711	69 028	357 930	8 345	58 929	17 132
1939	205 360	694 292	398 732	20 057	93 328	422 420	28 050	79 559	38 052
1940	12 818	156 364	96 714	7 344	31 722	61 155	5 063	27 557	20 673
1941	27 521	273 869	215 210	18 490	53 421	50 982	11 855	78 223	52 732
1942	46 124	139 457	95 318	15 667	71 459	58 457	18 481	49 593	27 356
1943	66 532	124 120	82 632	31 929	66 083	103 160	38 626	47 147	30 920
1944	31 467	93 737	60 849	36 590	36 335	43 544	43 635	29 653	19 035
1945	38 845	64 736	60 177	12 056	13 492	55 590	13 995	11 228	6 291
1946	66 258	202 565	180 948	39 645	52 083	207 511	49 073	53 067	32 531
1947	65 126	289 697	278 497	45 082	58 030	246 378	60 056	66 745	40 347
1948	97 097	372 650	329 787	36 193	71 868	288 775	57 390	62 286	36 605
1949	160 336	449 467	310 737	27 089	64 356	347 976	38 602	60 451	33 941
1948 XII	12 622	40 413	32 743	3 649	9 000	26 072	4 125	5 103	2 780
1949 I	9 266	21 937	18 443	1 912	5 131	24 960	4 387	5 242	3 317
II	2 356	29 197	20 322	2 885	4 565	31 692	3 762	4 776	2 177
III	3 233	29 805	16 831	2 298	4 733	24 901	4 199	5 890	2 877
IV	17 424	32 021	24 314	2 506	4 214	28 911	2 609	5 579	3 025
V	19 763	37 062	18 014	2 518	6 618	28 261	2 226	3 530	2 016
VI	12 277	39 483	20 874	2 060	4 727	26 853	3 096	3 998	2 637
VII	15 339	24 915	17 015	1 870	4 313	26 082	3 082	3 256	1 574
VIII	9 936	28 679	18 023	1 016	3 173	23 005	1 261	3 113	2 231
IX	18 374	38 337	21 436	2 486	5 909	38 767	3 981	7 340	4 633
X	17 614	59 629	45 564	2 684	6 403	34 873	3 983	5 541	2 806
XI	17 231	58 502	56 636	2 658	7 602	28 573	2 374	5 669	2 937
XII	17 523	49 900	33 265	2 196	6 968	31 098	3 642	6 517	3 711
1950 I	11 200	45 221	30 843	1 867	7 605	23 590	1 320	4 851	2 769
II	11 394	37 426	28 046	2 464	8 890	35 817	4 092	5 820	3 152
III	16 299	40 227	37 343	2 564	10 222	37 825	3 806	6 218	3 574
IV	14 998	49 513	33 672	2 700	11 995	38 165	4 284	5 654	2 942

Vuosi ja kuukausi År och månad Années et mois	Tapettipaperi Tapettpapper Papier à tenture	Paperi, muu Papper, annat Papier, autre	Pahvi- ja paperiteokset Arbeten av papp o. papper Ouvrages en carton et papier	Puuvillalanka Bomullsgarn Fils de coton	Asbesti Asbest Asbeste	Keraamiset talousesineet Keramiska hushållsföremål — <sup>1)</sup>	Takkirauta ja ferrolejeeringit Tackjärn och ferrolegeringar Fonte et ferro-alliages	Kupari- valmistamat, sekä romu Koppar, oarb. samt skrot Cuiivre, brut et vieux metal
	Tonnia — Ton — Tonnes							
1938	508	37 868	640	991	2 313		15 182	13 359
1939	2 945	2 564	2 685	1 139	2 049	2 286	18 276	13 312
1940	20	2 351	704	117	1 563	1 058	1 724	14 923
1941	49	5 481	534	210	1 620	679	1 071	5 703
1942	2 318	2 161	13 508	0	2 119	1 686	574	7 138
1943	14 596	1 941	19 543	62	3 707	1 791	5 765	6 906
1944	3 942	3 583	6 088	381	2 062	1 634	10 182	2 313
1945	48	1 681	1 602	958	940	357	3 982	1 073
1946	4 553	3 429	9 485	928	1 011	1 850	11 787	4 717
1947	6 953	3 203	9 123	894	1 608	2 813	7 335	4 386
1948	3 823	4 203	5 279	645	2 512	2 916	11 496	5 372
1949	3 062	4 587	4 113	307	1 827	1 952	13 843	3 502
1948 XII	14	363	726	59	273	218	1 359	681
1949 I	20	341	171	8	122	127	4 020	339
II	340	488	295	9	126	175	852	261
III	105	434	474	8	72	172	94	557
IV	163	246	353	46	124	166	600	200
V	552	504	198	29	149	219	500	325
VI	466	298	454	38	47	241	870	251
VII	553	320	93	4	108	213	—	250
VIII	25	311	194	27	45	14	666	—
IX	147	674	397	36	357	99	1 237	350
X	88	312	555	35	235	150	509	58
XI	481	284	290	47	110	163	1 910	911
XII	122	375	634	20	332	213	2 585	—
1950 I	224	223	158	15	57	150	1 818	712
II	—	295	1 009	25	124	153	330	320
III	11	422	126	31	145	119	4 669	797
IV	323	300	554	31	167	219	1 122	306

<sup>1)</sup> Kulvaa painoa. — Torr vikt. — Poids sec.  
<sup>2)</sup> Articles de ménage céramiques.

15. Tukkuliikkeiden kotimainen myynti.<sup>1)</sup> — Partiaffärernas inrikes försäljning.<sup>1)</sup> — Vente intérieure des maisons en gros.

Kuukausi Månad Mois	1943	1944	1945	1946	1947	1948	1949	1950
	Milj. mk — Millions de markkaa							
I .....	981	1 046	1 412	2 840	3 456	5 514	7 576	10 224
II .....	1 073	1 206	1 482	2 957	3 897	8 348	8 237	11 329
III .....	1 306	1 360	1 585	3 470	4 617	7 594	9 174	13 363
IV .....	1 266	1 246	1 626	3 680	4 241	9 343	9 392	
V .....	1 329	1 411	1 848	4 039	5 327	8 997	10 571	
VI .....	1 099	1 043	1 759	3 731	4 675	8 472	9 877	
VII .....	1 106	948	1 400	3 402	4 633	8 450	8 998	
VIII .....	1 167	1 229	1 847	3 911	5 302	9 148	11 332	
IX .....	1 308	1 023	2 420	4 040	6 438	10 169	11 763	
X .....	1 337	1 077	2 954	4 622	6 470	10 383	12 706	
XI .....	1 302	1 191	3 186	4 551	6 415	10 561	12 961	
XII .....	1 429	1 419	3 267	5 024	7 311	10 755	13 103	
I—XII	14 703	14 199	24 786	46 267	62 782	107 734	125 690	

16. Vireillepannut vararikot velallisen ja toimialan mukaan. — Anhängiggjorda konkursmal efter galdenär och näringsgren. *Faillites.*

Vuosi ja neljännes År och kvartal Années et trimestres	Yksityishenkilöt Privatpersoner Particuliers					Osakeyhtiöt Aktiebolag Sociétés anonymes					Muut yhteisöt Andra företag Autres					Kaikkiaan Inalles Total
	Maanviljelys Jordbruk Agriculture	Kauppa Handel Commerce	Teollisuus Industri	Muu Annan Autres	Yhteensä Summa Total	Maanviljelys Jordbruk Agriculture	Kauppa Handel Commerce	Teollisuus Industri	Muu Annan Autres	Yhteensä Summa Total	Maanviljelys Jordbruk Agriculture	Kauppa Handel Commerce	Teollisuus Industri	Muu Annan Autres	Yhteensä Summa Total	
1938 ....	39	190	4	245	478	3	26	12	22	63	—	3	2	1	6	547
1942 ....	5	19	2	80	106	—	1	6	4	11	—	—	—	—	—	117
1943 ....	8	27	—	59	94	—	5	8	2	15	—	—	—	—	—	109
1944 ....	5	19	3	66	93	—	1	5	2	8	—	—	—	—	—	101
1945 ....	1	6	—	59	66	—	7	—	3	10	—	1	—	2	3	79
1946 ....	1	2	—	85	88	—	6	6	8	20	—	—	—	—	—	108
1947 ....	—	—	1	94	95	—	6	9	3	18	—	1	—	1	2	115
1948 ....	—	—	—	91	91	—	10	27	10	47	—	2	—	2	4	142
1949 ....	—	1	5	208	214	—	25	90	41	156	—	2	2	5	9	379
1950 <sup>2)</sup> I	—	1	3	99	103	—	6	33	12	51	—	1	1	1	3	157

17. Helsingin Arvopaperipörssi. — Helsingfors Fondbörs. *Bourse de Helsinki.*

Vuosi ja kuukausi År och månad Années et mois	Myynti — Försäljning — Vente						Osakeindeksi <sup>3)</sup> Aktieindex <sup>3)</sup> Indice d'actions 1935 = 100			
	Pankki- osak- keet Bank- aktier Actions de banques	Teollisuus- osak- keet Indus- triaktier Actions indus- trielles	Holding- todisteet Holding- bevis Certifi- cats de holding	Muut osak- keet Övriga aktier Autres actions	Yhteensä Summa Total	Merkintä- toike- udet Teck- nings- rätter Obliga- tions Droits de sous- cription	Obliga- tiot Obliga- tions	Pankit Banker Banques	Teollisuus Indus- trie	Yleis- indeksi General index Indice général
Milj. mk — Millions de markkaa										
1938 . . .	59.3	124.1	—	7.4	190.8	5.8	25.1	123	135	131
1945 ....	271.9	974.1	—	49.4	1 295.4	34.5	—	134	540	415
1946 ....	119.6	686.8	71.4	51.3	929.1	110.9	147.6	125	469	363
1947 ....	95.5	552.7	188.2	55.6	892.0	4.3	352.8	104	385	308
1948 ....	114.6	390.4	152.8	62.7	720.5	7.8	547.6	100	316	265
1949 ....	138.8	446.3	331.5	223.1	1 139.7	28.6	448.6	95	294	260
1949 IV	5.7	47.0	41.8	62.3	156.8	2.5	29.8	93	300	267
V	5.1	35.6	18.0	4.5	63.2	—	21.0	94	305	270
VI	5.7	24.4	54.4	18.0	102.5	0	54.7	94	291	261
VII	4.0	26.5	23.1	4.5	58.1	0	17.8	94	289	260
VIII	8.0	39.7	43.7	2.0	93.4	—	30.7	95	292	262
IX	14.3	46.8	25.9	4.8	91.8	—	58.8	94	302	267
X	28.2	37.1	25.0	2.2	92.5	2.9	45.9	97	298	259
XI	15.7	35.9	22.4	1.0	75.0	13.4	42.6	98	297	259
XII	31.0	63.9	40.8	2.4	138.1	—	35.8	104	315	272
1950 I	24.0	62.5	22.3	0.9	109.7	—	38.1	111	358	301
II	20.4	52.1	47.8	1.7	122.0	—	32.8	113	374	311
III	20.0	79.3	53.9	81.5	234.7	41.0	37.5	114	409	335
IV	22.8	98.6	75.8	160.5	357.7	21.8	136.2	129	461	374

18. Henkivakuutusyhtiöiden hankinta.<sup>4)</sup>  
Livförsäkringsbolagens nyanskaffning.<sup>4)</sup>  
*Assurances sur la vie.*

Uusia vakuutuksia — Nya försäkringar Assurances accordées	
Luku — Antal Nombre	Määrä Belopp Montant Milj. mk
122 717	1 676
198 612	7 249
199 147	10 506
181 057	12 988
201 832	22 618
210 839	25 687
17 583	2 137
16 825	2 009
16 683	1 972
11 554	1 366
14 636	1 745
16 681	2 069
18 913	2 428
22 038	2 791
23 954	3 027
15 111	1 949
19 280	2 526
21 814	2 904

<sup>1)</sup> Uuden Suomen mukaan. Tiedot käsittävät arviolta 80—90 % maan kaikkien tukkuliikkeiden myynnistä. — Enligt Uusi Suomi. Uppgifterna omfattar enligt uppskattning 80—90 % av samtliga partiaffärers försäljning.

<sup>2)</sup> Ennakkotietoja. — Preliminära uppgifter. — *Chiffres préliminaires.*

<sup>3)</sup> *Unitaksen* mukaan. Kuukauden keskihinnat. — Enligt *Unitas*. Medelpris för månaden.

<sup>4)</sup> Suomen Pankin taloustieteellisen tutkimuslaitoksen mukaan. Kuukausitiedot ovat osittain arvioidut. — Enligt Finlands Banks institut för ekonomisk forskning. Månadsvärdena äro delvis approximativa.

19. Osakeyhtiöiden lukumäärät ja osakepääomat sekä niissä tapahtuneet muutokset.<sup>1)</sup>— Aktiebolagens antal och aktiekapital samt förändringarna i dessa.<sup>2)</sup>— *Nombre des sociétés anonymes les capitaux sociaux ainsi que les changements y arrivés.*

Vuosi ja neljännes År och kvartal <i>Années et trimestres</i>	Kiinteistöjen omistus Fastighetsbesittning <i>Immeubles</i>		Maatalous Lanthushållning <i>Agriculture</i>		Teollisuus Industrie <i>Industrie</i>		Siitä — Därav — Dont				Liikenne Sambärfärdsel <i>Communications</i>		Kauppa Handel <i>Commerce</i>		Luotonanto ja vakuutus Kreditväsen och försäkring <i>Crédit et assurances</i>		Muut *) Övriga *)		Yhteensä Summa <i>Total</i>			
	Luku Antal <i>Nom-bre</i>	Osakepääoma Aktiekapital <i>Capital social</i> Mill. mk <i>Mill. de marcs</i>	Luku Antal <i>Nom-bre</i>	Osakepääoma Aktiekapital <i>Capital social</i> Mill. mk <i>Mill. de marcs</i>	Luku Antal <i>Nom-bre</i>	Osakepääoma Aktiekapital <i>Capital social</i> Mill. mk <i>Mill. de marcs</i>	Metalliteollisuus Metallindustri <i>Métaux</i>		Puu- ja paperiteollisuus Trä- och pappersindustri <i>Bois et papier</i>		Luku Antal <i>Nom-bre</i>	Osakepääoma Aktiekapital <i>Capital social</i> Mill. mk <i>Mill. de marcs</i>	Luku Antal <i>Nom-bre</i>	Osakepääoma Aktiekapital <i>Capital social</i> Mill. mk <i>Mill. de marcs</i>	Luku Antal <i>Nom-bre</i>	Osakepääoma Aktiekapital <i>Capital social</i> Mill. mk <i>Mill. de marcs</i>	Luku Antal <i>Nom-bre</i>	Osakepääoma Aktiekapital <i>Capital social</i> Mill. mk <i>Mill. de marcs</i>	Luku Antal <i>Nom-bre</i>	Osakepääoma Aktiekapital <i>Capital social</i> Mill. mk <i>Mill. de marcs</i>	Luku Antal <i>Nom-bre</i>	Osakepääoma Aktiekapital <i>Capital social</i> Mill. mk <i>Mill. de marcs</i>
							Luku Antal <i>Nom-bre</i>	Osakepääoma Aktiekapital <i>Capital social</i> Mill. mk <i>Mill. de marcs</i>	Luku Antal <i>Nom-bre</i>	Osakepääoma Aktiekapital <i>Capital social</i> Mill. mk <i>Mill. de marcs</i>												
Kokonaislukumäärät ja osakepääomat — Totalantal och aktiekapital — <i>Nombres totaux et les capitaux sociaux</i>																						
1938 <sup>31/12</sup>	3 887	1 329	412	108	4 650	6 563	688	651	839	2 796	1 102	467	3 144	1 229	93	1 131	1 139	195	14 427	11 022		
1940 »	4 198	1 489	495	176	4 835	6 590	718	594	672	983	1 169	515	3 398	1 354	104	1 187	1 172	170	15 371	11 481		
1941 »	4 323	1 536	503	167	4 970	7 191	751	847	692	1 003	1 170	528	3 528	1 516	111	1 216	1 206	179	15 811	12 333		
1942 »	4 336	1 558	503	166	5 056	7 730	780	967	711	1 085	1 166	646	3 646	1 813	103	1 328	1 215	204	16 025	13 445		
1943 »	4 342	1 581	502	166	5 383	8 931	846	1 140	787	1 137	1 158	661	3 900	2 070	109	1 483	1 304	233	16 698	15 125		
1944 »	4 330	1 595	497	164	5 590	9 191	891	1 212	838	1 196	1 142	627	4 020	2 174	109	1 849	1 357	267	17 045	15 867		
1945 »	4 460	1 745	514	189	6 381	9 992	1 118	1 327	1 023	1 280	1 198	669	4 237	2 286	107	1 837	1 513	312	18 410	17 030		
1946 »	4 552	1 881	537	206	7 091	13 313	1 323	1 914	1 184	1 643	1 225	772	4 525	2 663	104	2 192	1 621	359	19 655	21 386		
1947 »	4 645	2 065	543	210	7 511	15 598	1 443	1 993	1 265	2 019	1 274	1 142	4 732	2 970	106	2 215	1 701	554	20 512	24 754		
1948 »	4 712	2 305	540	208	8 107	19 671	1 617	2 353	1 371	2 348	1 328	1 548	5 085	3 830	110	2 368	1 787	632	21 669	30 562		
1949 »	4 870	3 320	535	249	8 611	26 948	1 754	3 023	1 418	3 078	1 362	1 798	5 460	4 266	111	3 118	1 872	779	22 821	40 478		
Perustetut osakeyhtiöt — Grundade aktiebolag — <i>Sociétés anonymes fondées</i>																						
1938....	247	49	20	2	245	47	41	7	30	9	35	6	198	32	3	5	71	10	819	153		
1940....	94	21	5	51	145	58	32	9	14	8	26	13	114	18	3	26	46	6	433	193		
1941....	147	47	17	2	226	338	44	14	33	20	23	8	190	109	8	11	42	3	653	518		
1942....	78	27	14	2	291	275	53	27	50	50	44	20	238	155	2	2	53	11	720	492		
1943....	33	17	18	5	389	421	77	114	93	42	34	16	292	84	7	13	93	17	866	573		
1944....	25	15	9	2	255	139	47	21	59	25	23	6	145	61	3	2	63	13	523	238		
1945....	165	170	30	7	815	448	231	90	184	58	72	56	241	78	—	—	162	37	1 485	796		
1946....	112	108	30	12	740	364	209	69	169	69	52	29	305	107	1	1	115	28	1 355	649		
1947....	104	115	19	6	449	291	125	59	81	46	64	121	232	129	2	2	85	85	955	749		
1948....	120	235	10	5	638	1 129	177	69	118	66	72	57	377	171	4	15	95	63	1 316	1 675		
1949....	183	963	11	4	617	341	165	65	72	45	48	26	430	198	2	1	99	40	1 390	1 573		
1950 I	81	481	—	—	174	130	45	27	22	20	18	18	105	119	—	—	43	17	421	765		
Osakepääoman korotukset — Förhöjningar av aktiekapital — <i>Augmentation du capital social</i>																						
1938....	23	6	1	0	161	337	43	44	17	204	35	21	78	39	5	66	17	7	320	476		
1940....	33	6	1	0	78	107	29	58	5	6	18	10	28	13	1	8	9	3	168	147		
1941....	36	9	1	0	205	472	67	254	19	16	33	15	152	85	5	21	19	5	451	607		
1942....	29	9	4	2	286	421	64	101	26	56	48	117	173	176	7	121	31	18	578	864		
1943....	26	10	7	10	278	871	60	65	52	44	33	24	159	178	9	148	29	9	541	1 250		
1944....	13	4	3	0	166	170	31	46	35	48	13	10	101	60	5	366	15	23	316	633		
1945....	22	11	5	21	236	399	42	31	35	56	27	8	110	52	4	11	24	9	428	511		
1946....	77	31	11	7	531	2 987	120	519	89	297	62	82	222	282	13	358	40	18	956	3 765		
1947....	52	69	6	1	450	2 089	96	93	94	338	60	260	212	188	4	22	42	111	826	2 740		
1948....	35	30	5	1	360	3 449	71	282	53	273	58	371	195	362	11	141	27	13	691	4 367		
1949....	46	80	7	40	330	7 134	65	681	37	783	44	236	162	316	6	773	27	116	622	8 695		
1950 I	19	67	2	1	84	1 000	16	92	8	62	13	10	45	85	2	200	13	12	178	1 375		
Vararikon tehneet ja toimintansa lopettaneet osakeyhtiöt — Aktiebolag, vilka gjort konkurs samt upplösta aktiebolag <i>Sociétés anonymes qui ont fait faillite et sociétés anonymes dissoutes</i>																						
1938....	20	6	11	8	64	118	11	52	17	45	14	2	34	6	1	2	14	3	158	145		
1940....	9	3	4	1	65	176	15	78	7	6	8	8	39	24	—	—	5	0	130	212		
1941....	19	7	11	12	91	180	11	14	13	11	20	9	62	32	1	3	9	1	213	244		
1942....	42	11	10	5	78	125	12	5	16	11	15	11	42	14	7	6	18	3	212	175		
1943....	29	5	19	15	63	80	11	2	16	35	40	24	37	9	1	0	4	1	193	134		
1944....	40	7	16	5	50	56	4	3	7	8	39	50	21	8	3	1	7	1	176	128		
1945....	35	31	14	3	28	18	6	2	4	6	17	27	19	9	2	23	5	0	120	111		
1946....	24	4	5	1	33	26	6	3	8	3	24	7	14	10	3	2	7	1	110	51		
1947....	14	1	12	2	33	27	7	8	6	7	16	11	17	5	—	—	6	1	98	47		
1948....	57	25	13	7	41	121	7	1	12	10	16	9	23	10	—	—	9	8	159	180		
1949....	25	29	16	2	113	151	28	20	25	92	14	9	55	61	1	1	14	11	238	264		
1950 I	10	5	3	0	30	17	5	3	6	2	5	6	10	4	—	—	5	1	63	33		

<sup>1)</sup> Osakeyhtiöiden kokonaispääomiin lissättessä vuoden aikana perustettujen, ja vähennettäessä vuoden aikana toimintansa lopettaneiden osakeyhtiöiden pääomat ei saada seuraavan vuoden luku. Saatu vähäinen ero aiheutuu pääomansa alentaneista osakeyhtiöistä. — Addition av aktiekapitalen för de under ett år nygrundade aktiebolagen till det sammanlagda aktiekapitalet i slutet av föregående år och subtraktion av aktiekapitalen för de under året upplösta aktiebolagen ger ej exakt det sammanlagda aktiekapitalet i slutet av det givna året. Den obetydliga skillnaden orsakas av aktiebolag, vilka sänkt sitt aktiekapital.

<sup>2)</sup> Tähän sisältyvät kalastus, hotelli- ja ravintolaliike, arkkitehti-, asianaaja- ja insinööri-toimistot, elokuvateatterit ym. — Häri ingå fiskeri, hotell- och värdshusrörelse, arkitektur-, advokat- o. ingenjörbyråer m. m. — *Y compris pêche, hôtels et restaurants, bureaux d'architectes, d'avocats et d'ingénieurs, cinémas, etc.*

19 b. Osakeyhtiöt toimialoittain ja osakepääoman suuruuden mukaan v. 1949 lopussa. —  
Sociétés anonymes selon leur sphère d'activité

	Toimiala Verksamhetsområde Branches d'activité	Osakeyhtiöt, joiden osakepääoma oli mk —									
		Enint. 20 000		Högst. 50 000		21 000—50 000		51 000—100 000		101 000—200 000	
		Luku — Antal Nombre	Osakepääoma Aktiekapital Capital social 1 000 mk	Luku — Antal Nombre	Osakepääoma Aktiekapital Capital social 1 000 mk	Luku — Antal Nombre	Osakepääoma Aktiekapital Capital social 1 000 mk	Luku — Antal Nombre	Osakepääoma Aktiekapital Capital social 1 000 mk	Luku — Antal Nombre	Osakepääoma Aktiekapital Capital social 1 000 mk
1	Kiinteistöjen omistus — Fastighetsbesittning — Immeubles	459	5 929	861	33 108	950	78 834	806	122 694		
2	Maatalous — Lanthushållning — Agriculture	70	844	114	4 825	123	11 377	67	11 353		
3	Kalastus — Fiskeri — Pêche	1	3	1	50	1	100				
4	Teollisuus — Industri — Industrie	583	7 098	936	37 593	1 396	127 689	1 333	226 692		
5	Metalliteollisuus — Metallindustri	57	745	140	5 690	295	27 262	315	53 777		
6	Malmilouhinta — Malmbyrting					2	200	1	200		
7	Sulatot ja metallien jalostuslaitokset — Smält- o. metallförädlingsverk	17	222	37	1 434	78	7 245	82	14 017		
8	Konepajat — Mekaniska verkstäder	29	377	81	3 381	182	16 712	188	32 208		
9	Hienompi koneiteollisuus — Finare maskinindustri	11	146	22	875	33	3 105	44	7 352		
10	Kivi- yms. teollisuus — Sten- o. a. d. industri	35	391	67	2 581	81	7 391	94	15 815		
11	Kivi- ja kivitavarteollisuus — Sten- och stenvaruindustri	9	103	21	765	25	2 120	21	3 610		
12	Savi- ja savitavarteollisuus — Ler- och lervaruindustri	8	99	31	1 248	32	2 980	50	8 120		
13	Lasiteollisuus — Glasindustri	2	25	4	175	12	1 200	11	1 935		
14	Turveteollisuus — Torvindustri	16	164	11	393	12	1 091	12	2 250		
15	Kemiallinen teollisuus — Kemisk industri	27	300	57	2 384	86	7 908	68	11 785		
16	Värien y. m. s. valmistus — Tillverkning av färger o. a. d.	4	45	7	315	7	570	5	925		
17	Ölji- ja rasvavalmisteiden tuotanto — Tillverkning av olje- och fettfabrikat	1	10	7	325	5	470	4	730		
18	Lannoitusaineteollisuus — Tillverkning av gödningsämnen	1	10	1	50	1	100	2	325		
19	Kuivatuslaitokset — Torrdestillationsverk			8	329	19	1 660	17	2 950		
20	Räjähdy- ja sytytysaineteollisuus — Tillverkning av spräng- och tändningsämnen	1	20	1	50	4	340	1	150		
21	Muu kemiallinen teollisuus — Övrig kemisk industri	20	215	33	1 315	50	4 768	39	6 705		
22	Nahka-, kumi-, yms. teollisuus — Läder-, gummi- o. a. d. industri	24	338	52	2 205	67	6 317	86	14 566		
23	Nahka- ja turkisteollisuus — Läder- och pälsverksindustri	3	37	12	580	15	1 425	14	2 416		
24	Nahkatavarteollisuus — Lädervaruindustri	18	246	31	1 265	44	4 157	55	9 285		
25	Kumitavarteollisuus — Gummivaruindustri	2	35	7	305	6	535	14	2 315		
26	Harjas- y. m. s. teollisuus — Borst- o. a. d. industri	1	20	2	55	2	200	3	550		
27	Kutomat- ja vaateusteollisuus — Textil- o. beklädnadsindustri	64	880	130	5 297	168	15 555	144	24 408		
28	Kehruu- ja kutomateollisuus — Spinn- och vävindustri	1	20	11	455	15	1 375	11	1 805		
29	Punomateollisuus — Tvinnindustri			1	50	1	60	1	200		
30	Vaateustavarteollisuus — Beklädnadsvaruindustri	57	793	111	4 477	144	13 345	120	20 433		
31	Muu kutomateollisuus — Övrig textilindustri	6	67	7	315	8	775	12	1 970		
32	Paperiteollisuus — Pappersindustri	6	93	16	655	22	2 110	22	3 740		
33	Puuvanuke- ja paperiteollisuus — Trämasse- och pappersindustri							3	470		
34	Paperi-, pahvi- ja kartonkitavarteoll. — Pappers-, papp- och kartongvaruindustri	6	93	16	655	22	2 110	19	3 270		
35	Puuteollisuus — Träindustri	47	610	86	3 436	195	17 837	217	37 277		
36	Sahaus- ja höylästeollisuus — Såg- och hyvlingindustri	15	213	33	1 215	45	4 073	65	11 106		
37	Vaneri- ja lastuvillateollisuus — Faner- och träallindustri	1	20	2	65	5	480	6	1 080		
38	Puuvalmisteteollisuus — Trävarufabrikation	31	377	51	2 150	145	13 284	142	24 471		
39	Korkki- y. m. s. teollisuus — Kork- o. a. d. industri							4	620		
40	Ravintoaineteollisuus — Näringsmedelsindustri	95	966	93	3 646	117	10 455	79	13 651		
41	Viljatavarteollisuus — Spannmålsvarutillverkning	19	220	31	1 199	41	3 530	23	4 013		
42	Liha-, rasva- ja kalatavarteollisuus — Kött-, fett- o. fiskvaruindustri	54	450	31	1 228	25	2 325	21	3 558		
43	Sokeri-, suklaa- y. m. s. teollisuus — Socker-, choklad- o. a. d. industri	7	101	5	175	16	1 485	7	1 200		
44	Juoma- y. m. s. teollisuus — Dryckes- o. a. d. industri	14	180	25	994	35	3 115	28	4 880		
45	Tupakkateollisuus — Tobaksindustri	1	6	1	50						
46	Valaistus- yms. teollisuus — Belysnings- o. a. d. industri	19	270	47	1 701	59	4 887	48	7 497		
47	Graafinen teollisuus — Grafisk industri	124	1 401	112	4 622	105	9 395	81	14 108		
48	Rakennusteollisuus — Byggnadsindustri	22	300	38	1 605	47	4 305	37	6 340		
49	Teollisuuskompleksit — Industrikomplex	29	389	33	1 233	53	4 747	69	11 388		
50	Puu- ja paperiteollisuuskompleksit — Trä- och pappersindustriekomplex					1	100	4	590		
51	Saha- ja myllykompleksit — Såg- och kvarnkomplex	29	389	33	1 233	52	4 647	65	10 798		
52	Muut Övriga										
53	Muu teollisuus — Övrig industri	34	415	65	2 538	101	9 520	73	12 340		
54	Liikenne — Samfärdsel — Trafic	242	2 459	174	6 638	179	16 140	176	29 738		
55	Rautatiet — Järnvägar										
56	Huolinta — Spedition	12	145	18	705	29	2 701	28	4 800		
57	Sisävesiliikenne — Insjöfart	21	280	23	840	12	1 055	17	2 571		
58	Meriliikenne — Sjöfart	15	214	32	1 236	46	4 221	39	6 790		
59	Puhelin — Telefon	174	1 567	53	1 916	30	2 502	18	2 717		
60	Muu liikenne — Övrig samfärdsel	20	253	48	1 941	62	5 661	74	12 860		
61	Kauppa — Handel — Commerce	529	6 510	840	33 964	975	91 475	824	144 086		
62	Tavarakauppa — Varuhandel	349	4 302	579	23 428	680	63 919	651	113 704		
63	Rohdos- ja kemikaalikaupat — Drog- och kemikalieaffärer	17	257	23	930	34	3 105	28	4 885		
64	Kirjakaupat — Bokhandel	14	200	21	825	26	2 076	16	2 880		
65	Välitystoiminta — Förmedelingsverksamhet	149	1 751	217	8 781	235	22 375	129	22 617		
66	Luottolaitokset — Kreditanstalter — Etabl. de crédit	4	70	2	100	7	635	3	470		
67	Vakuutus — Försäkringsörelse — Assurance			1	30	3	300	1	200		
68	Hotelli- ja ravintolaliike — Hotell- och värdhusörelse — Hot. et rest.	167	2 188	193	7 805	124	11 035	92	15 522		
69	Arkkitehti-, asianaajo- ja insinööri-toimistot — Arkitektur-, advokat- och ingenjörbyråer — Bureaux d'architect. et d'ingén., études d'avocats	62	755	58	2 276	55	5 075	28	4 620		
70	Elokuvateatterit ym. — Biografteatrar m. fl. — Cinémas etc.	30	355	47	1 905	53	4 710	40	6 905		
71	Muut — Övriga — Autres	126	1 416	128	4 914	129	11 631	88	14 483		
72	Yhteensä — Summa — Total	2 273	27 627	3 355	133 208	3 995	359 001	3 458	576 763		



Aktiebolagen efter verksamhetsområde samt efter storleken av deras aktiekapital vid slutet av år 1949.  
et capital social à la fin de l'année 1949.

Aktiebolag, vilkas aktiekapital utgjorde mk — Sociétés anonymes dont le capital social était en markkaa													Yhteensä — Summa						
201 000 — 300 000		301 000 — 1 000 000		1 001 000 — 2 000 000		2 001 000 — 5 000 000		5 001 000 — 10 000 000		10 001 000 — 25 000 000		25 001 000 — 50 000 000		Yli — Över 50 001 000		Total			
Luku — Antal	Osakepääoma Aktiekapital Capital social 1 000 mk	Luku — Antal	Osakepääoma Aktiekapital Capital social 1 000 mk	Luku — Antal	Osakepääoma Aktiekapital Capital social 1 000 mk	Luku — Antal	Osakepääoma Aktiekapital Capital social 1 000 mk	Luku — Antal	Osakepääoma Aktiekapital Capital social 1 000 mk	Luku — Antal	Osakepääoma Aktiekapital Capital social 1 000 mk	Luku — Antal	Osakepääoma Aktiekapital Capital social 1 000 mk	Luku — Antal	Osakepääoma Aktiekapital Capital social 1 000 mk	Luku — Antal	Osakepääoma Aktiekapital Capital social 1 000 mk		
444	119 415	739	448 307	289	425 290	221	683 722	79	572 341	26	421 926	9	311 690	2	130 748	4 885	3 354 004	1	
60	16 920	85	52 361	8	11 409	7	25 000	1	9 000	—	—	—	—	1	105 080	536	248 169	2	
—	—	5	3 505	1	1 500	2	7 500	—	—	2	25 600	—	—	—	—	13	38 258	3	
1 306	372 348	1 927	1 236 570	501	787 201	360	1 220 722	120	895 642	65	1 054 991	27	1 019 014	57	19 956 215	8 611	26 941 775	4	
335	95 815	418	264 985	75	121 770	72	232 820	18	132 690	18	314 512	4	160 000	7	1 662 617	1 754	3 072 683	5	
2	600	1	900	—	—	—	—	1	7 050	—	—	—	—	1	260 737	8	269 687	6	
91	25 766	101	60 340	19	32 445	13	44 100	6	44 400	5	76 840	1	30 000	3	1 108 880	453	1 445 689	7	
209	50 874	289	186 665	52	83 425	56	180 320	11	81 240	11	200 672	2	80 000	3	293 000	1 113	1 217 874	8	
33	9 575	27	17 080	4	5 900	3	8 400	—	—	2	37 000	1	50 000	—	—	180	139 433	9	
108	31 060	178	113 453	48	74 455	27	93 699	7	59 330	2	37 608	1	30 000	4	960 043	652	1 425 826	10	
26	7 590	32	21 330	3	5 100	6	20 924	3	23 000	1	17 608	—	—	—	—	147	102 050	11	
60	17 135	113	70 460	38	57 955	16	57 700	4	36 330	—	—	—	—	3	900 013	355	1 152 040	12	
10	2 890	11	6 683	1	1 200	1	3 000	—	—	—	—	—	—	1	30 000	53	47 108	13	
12	3 445	22	14 980	6	10 200	4	12 075	—	—	1	20 000	—	—	1	60 030	97	124 628	14	
56	15 810	90	58 025	18	26 910	13	45 360	12	91 650	11	198 500	3	115 554	3	344 594	444	918 780	15	
6	1 750	11	7 650	2	3 800	2	7 580	3	26 000	1	12 000	1	36 000	—	—	49	96 635	16	
3	750	7	4 960	2	3 000	3	8 730	1	5 980	2	24 000	—	—	—	—	35	48 955	17	
—	—	1	400	—	—	—	—	—	—	—	—	—	—	1	86 014	7	86 899	18	
19	5 355	25	14 165	1	1 200	2	8 000	—	—	1	20 000	—	—	—	—	92	53 659	19	
1	250	2	1 500	1	1 840	—	—	—	—	1	15 000	1	50 000	—	—	13	69 150	20	
27	7 705	44	29 350	12	17 070	6	21 050	8	59 670	6	127 500	1	29 554	2	258 580	248	563 482	21	
73	20 890	73	46 054	27	42 825	18	66 590	6	41 650	1	13 410	—	—	2	652 748	429	907 593	22	
13	3 850	20	13 454	5	8 200	8	28 740	3	23 450	—	—	—	—	—	—	93	82 152	23	
49	13 825	40	26 000	18	29 030	9	33 850	3	18 200	—	—	—	—	1	75 000	268	210 858	24	
9	2 625	13	6 600	3	3 645	1	4 000	—	—	1	13 410	—	—	1	577 748	57	611 218	25	
2	590	—	—	1	1 950	—	—	—	—	—	—	—	—	—	—	11	3 365	26	
151	43 065	231	153 533	58	92 980	51	171 645	16	115 910	8	130 750	3	112 040	9	1 678 002	1 033	2 544 065	27	
22	6 275	26	18 023	15	25 530	16	59 460	6	46 560	5	93 550	3	112 040	7	1 408 518	138	1 773 611	28	
—	—	2	1 400	—	—	1	3 000	1	9 000	—	—	—	—	—	—	7	13 710	29	
114	32 630	191	127 385	35	54 950	31	99 475	8	54 540	3	37 200	—	—	1	215 580	815	660 808	30	
15	4 160	12	6 725	8	12 500	3	9 710	1	5 810	—	—	—	—	1	53 904	73	95 936	31	
32	9 190	29	16 850	13	20 095	6	22 724	6	45 040	—	—	1	49 940	8	1 814 456	161	1 984 893	32	
1	300	7	4 110	2	2 700	2	6 740	4	31 600	—	—	1	49 940	8	1 814 456	28	1 910 316	33	
31	8 890	22	12 740	11	17 395	4	15 984	2	13 440	—	—	—	—	—	—	133	74 577	34	
209	60 078	337	221 509	73	111 353	60	202 965	19	144 220	4	53 070	4	152 780	1	84 000	1 252	1 089 135	35	
57	16 100	134	92 791	37	57 548	29	101 755	13	104 430	1	10 400	2	73 800	1	84 000	432	557 231	36	
2	550	6	3 175	3	5 100	4	14 120	—	—	2	32 000	2	79 180	—	—	33	135 770	37	
150	43 428	197	125 543	32	47 505	27	87 090	5	33 790	1	10 670	—	—	—	—	781	388 314	38	
—	—	1	—	1	1 200	—	—	1	6 000	—	—	—	—	—	—	6	7 820	39	
80	22 770	150	96 880	54	88 110	40	135 910	19	148 370	5	68 720	2	57 000	5	765 150	739	1 411 628	40	
35	10 120	45	30 300	26	42 750	10	33 200	10	77 500	2	25 610	1	33 000	—	—	243	261 442	41	
21	5 840	52	32 815	10	16 900	10	34 490	3	23 680	—	—	—	—	—	—	227	121 295	42	
4	1 150	7	4 180	2	2 700	3	11 130	2	15 620	1	15 000	1	24 000	3	567 830	58	644 571	43	
20	5 660	44	27 585	14	22 060	15	51 690	4	31 570	1	13 110	—	—	1	97 320	201	258 764	44	
—	—	2	2 000	2	3 100	2	5 400	—	—	1	15 000	—	—	1	100 000	10	125 556	45	
43	11 479	89	56 400	38	56 613	29	98 414	4	33 363	12	177 931	6	224 200	3	6 431 790	397	7 104 545	46	
69	19 407	100	67 744	42	66 303	22	76 345	5	32 620	3	47 990	3	117 500	—	—	666	457 435	47	
52	15 021	76	51 635	25	35 610	11	37 250	1	5 500	—	—	—	—	—	—	306	157 566	48	
53	14 643	111	62 922	25	38 245	9	27 500	6	40 139	1	12 500	—	—	15	5 562 815	404	5 776 521	49	
3	850	5	2 550	3	5 100	1	3 000	—	—	—	—	—	—	14	4 886 215	31	4 898 405	50	
50	13 793	106	60 372	22	33 145	8	24 500	6	40 130	1	12 500	—	—	—	—	372	201 516	51	
—	—	—	—	—	—	—	—	—	—	—	—	—	—	1	676 600	1	676 600	52	
45	13 120	45	26 580	8	11 932	2	9 500	1	5 160	—	—	—	—	—	—	374	91 105	53	
159	45 508	268	175 427	72	112 690	52	170 058	22	168 860	11	157 750	3	110 580	4	802 185	1 362	1 798 033	54	
—	—	1	800	1	2 000	1	2 500	—	—	1	10 700	—	—	—	—	4	16 000	55	
35	10 104	68	45 125	14	21 355	12	42 000	7	49 800	2	28 200	—	—	1	194 343	226	399 278	56	
6	1 708	13	7 383	1	1 350	1	4 000	—	—	—	—	—	—	—	—	94	19 187	57	
46	13 228	72	47 465	28	46 195	27	86 208	11	86 060	5	79 290	3	110 580	2	547 842	326	1 029 329	58	
8	2 202	14	9 559	4	5 715	1	3 000	2	20 000	1	11 350	—	—	—	—	305	60 528	59	
64	18 266	100	65 095	24	36 075	10	32 350	2	13 000	2	28 210	—	—	1	60 000	407	273 711	60	
781	224 346	1 065	694 582	218	350 019	138	458 549	51	378 818	22	372 044	6	226 450	9	1 291 334	5 458	4 272 177	61	
609	175 000	891	578 029	185	295 869	126	419 509	43	325 318	18	282 202	5	192 490	9	1 291 334	4 145	3 765 104	62	
29	8 350	15	10 790	3	4 700	2	5 940	1	9 000	1	12 000	1	33 960	—	—	154	93 917	63	
29	8 120	22	13 130	4	6 200	1	2 400	—	—	1	24 562	—	—	—	—	134	60 693	64	
114	32 876	137	92 633	26	43 250	9	30 700	7	44 500	2	53 280	—	—	—	—	1 025	352 463	65	
2	600	19	10 950	5	8 000	5	18 988	2	15 470	4	67 000	6	245 000	5	2 402 420	64	2 769 703	66	
—	—	3	2 200	5	9 500	6	26 000	6	49 000	4	67 960	2	60 000	1	100 000	32	315 190	67	
67	19 210	65	40 525	7	9 950	4	12 000	1	7 500	—	—	—	—	1	200 000	722	355 735	68	
—	—	—	—	—	—	—	—	—	—	—	—	—	—	—	—	—	—	—	—
28	7 805	29	20 350	6	9 480	1	2 100	1	6 000	1	12 000	1	42 000	—	—	270	112 461	69	

20. Suomen Pankki. — Finlands Bank. — Banque de Finlande.  
a. Vuoden, vast. kuukauden loppuluvut. — Ultimosiffror. — Les chiffres à la fin de l'année ou du mois.

Vuosi ja kuukausi År och månad Années et mois	Kultakassa Guld-kassa Encaisse or	Ulkomaiset arvonvastineet Utländska tillgodo- havanden Avoirs à l'étranger	Kotimainen lainananto — Inhemsk utlåning Prêts intérieurs				Muut varat Övriga tillgångar Comptes divers
			Diskontatut vekselit Diskonterade växlar Effets		Rediskontatut vekselit Rediskonterade växlar Effets réescomptés	Muu lainan- anto Övrig utlåning Autres prêts	
			Kaikkiaan Summa Total	Siitä valtion Därav statens Dont l'Etat			
Milj. mk — Millions de markkaa							
1938	1 128	2 372	1 042	—	—	135	648
1939	1 179	1 731	2 043	600	315	567	974
1940	604	1 185	5 275	3 900	—	121	2 307
1941	171	941	12 225	10 700	—	54	787
1942	171	500	15 873	14 560	—	91	941
1943	172	219	17 189	15 950	—	124	1 244
1944	172	379	19 856	17 750	50	69	3 416
1945	387	1 365	22 282	18 600	—	115	1 076
1946	2	2 104	26 332	17 920	2 458	619	1 972
1947	2	964	30 982	18 500	3 496	418	1 643
1948	268	2 478	32 821	19 230	1 697	505	2 252
1949	269	2 728	37 381	22 030	2 428	494	3 359
1949 I	268	2 455	33 247	19 530	764	491	2 067
1949 II	269	2 115	31 234	15 230	3 634	541	1 780
1949 III	269	2 163	34 851	17 530	927	433	2 303
1949 IV	269	1 640	37 155	19 030	130	397	2 082
1949 V	269	1 727	34 998	16 430	2 523	382	1 723
1949 VI	269	1 761	35 550	16 730	1 165	510	2 331
1949 VII	269	2 698	39 129	20 230	196	441	2 474
1949 VIII	269	2 550	39 026	20 430	335	543	1 913
1949 IX	269	2 495	38 566	20 230	710	449	2 625
1949 X	269	2 094	39 316	21 930	822	431	2 414
1949 XI	269	2 140	37 751	21 030	2 073	486	2 710
1949 XII	269	2 728	37 381	22 030	2 428	494	3 359
1950 I	269	3 191	36 060	21 130	1 005	295	3 669
1950 II	357	4 909	37 255	21 630	1 969	497	2 791
1950 III	357	5 723	37 665	21 830	830	381	3 829
1950 IV	1 787	6 309	39 035	23 430	20	438	2 621

Vuosi ja kuukausi År och månad Années et mois	Liikkeessä olevat setelit Utelöpande- sedlar Billets en circulation	Muut sitoumukset Övriga förbindelser Autres engagements	Niistä pano- ja ottotilit Därav upp- och avskrivning Dont comptes courants		Kassa- kreditivveistä nostamatta Innestående på beviljade kassakreditiv <sup>1)</sup>	Setelinanto- reservi Setelutgivnings- reserv Réserve d'émission	Koko setelin- anto-oikeus Totala setelutgiv- ningsrätten Droit d'émission
			Valtion Statens État				
			Muut Övriga Autres				
Milj. mk — Millions de markkaa							
1938	2 086	1 458	244	850	82	1 576	5 202
1939	4 039	936	26	686	69	2 023	7 067
1940	5 551	1 935	—	834	143	1 235	8 864
1941	7 317	4 721	37	1 258	169	2 930	15 137
1942	9 617	5 687	10	1 179	156	2 884	18 344
1943	10 825	5 711	26	711	134	2 710	19 380
1944	15 657	4 727	222	721	196	1 677	22 257
1945	13 598	6 944	149	2 684	274	5 018	25 834
1946	18 233	9 817	598	1 481	401	4 245	32 696
1947	25 161	5 623	114	2 884	534	5 926	37 244
1948	27 369	5 206	19	1 463	526	5 963	39 064
1949	29 605	9 497	80	1 865	540	4 964	44 606
1949 I	25 782	5 895	—	2 019	540	6 317	38 534
1949 II	27 353	4 381	—	680	489	6 828	39 051
1949 III	27 407	6 008	—	2 130	578	6 018	40 011
1949 IV	27 741	6 140	581	1 415	614	6 498	40 993
1949 V	28 198	5 449	294	1 083	649	7 022	41 318
1949 VI	27 934	5 606	311	1 221	521	6 484	40 545
1949 VII	28 252	8 504	—	3 163	590	6 746	44 092
1949 VIII	28 677	7 479	13	1 928	487	7 337	43 980
1949 IX	28 889	9 794	—	1 618	582	5 075	43 840
1949 X	28 036	10 496	—	2 099	602	5 167	44 301
1949 XI	28 613	10 250	—	1 671	547	4 622	44 032
1949 XII	29 605	9 497	80	1 865	540	4 964	44 606
1950 I	27 790	8 872	—	1 839	739	4 924	42 325
1950 II	29 491	10 515	—	2 618	537	5 748	46 291
1950 III	29 935	11 440	—	3 293	652	4 473	46 500
1950 IV	30 266	10 943	—	2 540	595	16 292	58 096

<sup>1)</sup> Crédits de caisse non utilisés.

b. Avista myyntikurssit. — Avista försäljningskurser. — Cours de change à vue.

Vuosi ja kuukausi År och månad Années et mois	New York	Lontoo London	Tukholma Stockholm	Pariisi Paris	Bryssel	Amster- dam	Zürich	Oslo	Köopen- hamina Köpen- hamn	Praha Frag	Lissa- ton	Moskova Moskva	Rio de Janeiro
1. Kuukauden ja vuoden keskiturssit — Medeltkurser per månad och år — Moyennes mensuelles et annuelles													
1938	46: 62	227: —	1 171: —	135: 42	787: 96	2 559: 18	1 065: 52	1 141: —	1 014: —	162: 76	—	—	—
1942	49: 35	196: —	1 171: —	107: —	789: 75	2 620: —	1 158: —	1 127: —	1 030: 43	—	210: 22	—	—
1943	49: 35	196: —	1 171: —	107: —	789: 75	2 620: —	1 158: —	1 127: —	1 035: —	—	212: 17	—	—
1944	49: 35	196: —	1 171: —	107: —	789: 75	2 620: —	1 158: —	1 127: —	1 035: —	—	208: 15	—	—
1945	89: 59	358: 48	2 127: 68	107: 19	789: 75	2 620: —	2 098: 05	1 861: 78	1 870: 90	—	370: 49	—	—
1946	136: —	547: —	3 497: 91	114: 14	310: —	5 120: —	3 175: —	2 746: 99	2 830: —	275: —	560: —	—	760: 51
1947	136: —	547: —	3 790: —	114: —	310: —	5 120: —	3 175: —	2 745: —	2 830: —	275: —	560: —	—	765: —
1948	136: —	547: —	3 790: —	64: 07	310: —	5 120: —	3 175: —	2 745: —	2 830: —	275: —	560: —	—	765: —
1949	169: 16	597: 48	4 126: 56	57: 06	366: 12	5 605: 76	3 906: 29	2 992: 53	3 084: 72	339: 51	657: 15	—	923: 05
1949 IX	190: 04	646: —	4 450: —	61: 26	396: 23	6 063: 85	4 226: 92	3 230: —	3 330: —	367: 15	705: 38	—	894: 62
X	231: —	646: —	4 450: —	66: —	462: —	6 090: —	5 309: 62	3 230: 46	3 330: —	462: —	830: —	—	1260: —
XI	231: —	646: —	4 450: —	66: —	462: —	6 090: —	5 300: —	3 231: —	3 330: —	462: —	830: —	—	1260: —
XII	231: —	646: —	4 450: —	66: —	462: —	6 090: —	5 300: —	3 231: —	3 330: —	462: —	830: —	—	1260: —
1950 I	231: —	646: —	4 450: —	66: —	462: —	6 090: —	5 300: —	3 231: —	3 330: —	462: —	818: 56	—	1 260: —
II	231: —	646: —	4 450: —	66: —	462: —	6 090: —	5 300: —	3 231: —	3 330: —	462: —	804: —	—	1 260: —
III	231: —	646: —	4 450: —	66: —	462: —	6 090: —	5 300: —	3 231: —	3 330: —	462: —	804: —	5 775: —	1 260: —
IV	231: —	646: —	4 450: —	66: —	462: —	6 090: —	5 300: —	3 231: —	3 330: —	462: —	804: —	5 775: —	1 260: —

Päivämäärä  
Datum  
Date

2. Päivittäisten myyntikurssien muutokset — Förändringar av dagliga försäljningskurser  
Changements des cours de change quotidiens

Vuosi ja kuukausi År och månad Années et mois	New York	Lontoo London	Tukholma Stockholm	Pariisi Paris	Bryssel	Amster- dam	Zürich	Oslo	Köopen- hamina Köpen- hamn	Praha Frag	Lissa- ton	Moskova Moskva	Rio de Janeiro
1949 28/4	136: —	547: —	3 790: —	50: 10	310: —	5 120: —	3 175: —	2 745: —	2 829: —	275: —	560: —	—	765: —
1949 5/7	100: —	646: —	4 450: —	58: 75	367: —	6 050: —	3 725: —	3 230: —	3 330: —	325: —	650: —	—	880: —
1949 13/7	160: —	646: —	4 450: —	58: 75	367: —	6 050: —	3 725: —	3 230: —	3 330: —	325: —	650: —	—	880: —
1949 19/7	231: —	646: —	4 450: —	58: 75	367: —	6 050: —	3 725: —	3 230: —	3 330: —	325: —	650: —	—	880: —
1949 20/9	231: —	646: —	4 450: —	58: 75	367: —	6 050: —	3 725: —	3 230: —	3 330: —	325: —	650: —	—	880: —
1949 21/9	231: —	646: —	4 450: —	66: —	367: —	6 090: —	3 725: —	3 230: —	3 330: —	325: —	650: —	—	880: —
1949 22/9	231: —	646: —	4 450: —	66: —	462: —	6 090: —	5 375: —	3 230: —	3 330: —	462: —	650: —	—	880: —
1949 23/9	231: —	646: —	4 450: —	66: —	462: —	6 090: —	5 325: —	3 230: —	3 330: —	462: —	650: —	—	880: —
1949 28/9	231: —	646: —	4 450: —	66: —	462: —	6 090: —	5 325: —	3 230: —	3 330: —	462: —	830: —	—	880: —
1949 30/9	231: —	646: —	4 450: —	66: —	462: —	6 090: —	5 325: —	3 230: —	3 330: —	462: —	830: —	—	1 260: —
1949 13/10	231: —	646: —	4 450: —	66: —	462: —	6 090: —	5 300: —	3 230: —	3 330: —	462: —	830: —	—	1 260: —
1949 18/10	231: —	646: —	4 450: —	66: —	462: —	6 090: —	5 300: —	3 231: —	3 330: —	462: —	830: —	—	1 260: —
1950 19/1	231: —	646: —	4 450: —	66: —	462: —	6 090: —	5 300: —	3 231: —	3 330: —	462: —	804: —	—	1 260: —
1950 3/3	231: —	646: —	4 450: —	66: —	462: —	6 090: —	5 300: —	3 231: —	3 330: —	462: —	804: —	5 775: —	1 260: —

c. Alin diskonttokorko.

Lägstä diskontranta.

Taux intérieur d'escompte.

Päivästä Från Du	%
1920 10/11	9
1922 17/10	8
1923 13/9	9
1923 28/10	8
1923 30/11	10
1924 6/8	9
1925 15/8	8
1925 30/10	7 1/2
1927 23/8	7
1927 11/8	6 1/2
1927 25/11	6
1928 8/8	6 1/2
1928 16/11	7
1930 29/4	6 1/2
1930 27/8	6
1931 1/10	7 1/2
1931 12/10	9
1931 26/10	8
1932 13/2	7
1932 19/4	6 1/2
1933 1/2	6
1933 3/6	5 1/2
1933 5/9	5
1933 20/12	4 1/2
1934 3/12	4
1947 6/6	4 1/2
1947 15/12	5 1/4
1948 6/2	7 1/4
1949 1/3	6 3/4
1949 1/7	5 3/4

d. Kotimainen clearingliike.

Inhemsk clearingrörelse.

Clearing intérieur.

Vuosi ja kuukausi År och månad Années et mois	Postivelselit, shekit ja siirtomääräykset Postremissväxlar, checker och kontokrediteringar Mandats de la Banque etc.	
	Luku — Antal Nombre	Määrä Belopp Milj. mk
1938	2 017 117	38 188
1942	1 404 450	62 964
1943	1 416 930	78 264
1944	1 300 351	78 096
1945	1 472 702	118 963
1946	1 479 108	200 142
1947	1 561 840	283 034
1948	1 655 167	442 302
1949	1 669 178	478 543
1948 IX	135 017	35 967
X	137 127	38 107
XI	144 248	43 069
XII	145 301	38 742
1949 I	123 852	36 561
II	120 290	38 016
III	134 410	35 714
IV	134 292	38 131
V	144 058	40 074
VI	136 881	34 202
VII	128 027	39 228
VIII	132 785	40 258
IX	143 730	40 905
X	146 962	43 826
XI	158 881	47 349
XII	165 010	44 279
1950 I	142 661	41 907
II	138 968	44 020
III	161 423	41 869
IV	153 560	41 755
V	169 245	48 500

21. Postisiirtoliike. — Postgirorörelsen.

Virements postaux.

Siirtotilit Girokonton Virements		Tilitapahtumat (panot ja otot) Omsättningar (in- och ut- betalningar) Versements et remboursements	
Luku — Antal Nombre	Määrä Belopp Milj. mk	Luku — Antal Nombre	Määrä Belopp Milj. mk
—	—	—	—
6 508	1 506	3 054 087	237 102
7 354	3 092	5 515 434	304 864
8 322	3 660	6 080 329	419 494
12 903	5 950	7 227 818	628 766
16 631	6 440	9 928 903	1 028 014
20 812	11 540	11 180 229	1 372 640
25 680	12 350	14 453 345	2 115 895
30 453	14 957	17 786 660	2 402 145
23 962	10 071	1 067 283	177 112
24 560	11 642	1 311 537	201 225
25 402	10 899	1 555 351	202 034
25 680	12 350	2 047 137	212 222
26 058	8 595	1 216 160	170 568
26 188	8 958	1 440 870	209 202
26 422	11 331	1 857 033	187 443
26 791	8 158	1 228 215	186 122
27 210	10 355	1 316 884	200 444
27 560	12 753	1 537 500	180 570
27 878	9 181	1 008 571	194 368
28 330	12 164	1 126 308	204 047
29 322	12 974	1 687 529	194 345
29 686	12 134	1 379 782	204 130
30 105	13 736	1 682 083	226 891
30 453	14 957	2 305 725	244 015
30 876	9 681	1 405 606	189 071
31 127	12 023	1 513 926	232 081
31 262	15 018	2 073 640	213 838
31 358	10 352	1 342 402	198 936
31 652	11 494	1 391 423	219 286

## 22. Rahalaitosten ottolainaus yleisöltä. — Penninginrättningarnas

Vuosi ja kuukausi År och månad Années et mois	Läkepankit — Affärsbanker Banques commerciales			Kiinnitysluottolaitokset Hypoteeksinrättningar Établissements hypothécaires			Säästöpankit <sup>1)</sup> — Sparbanker <sup>1)</sup> Caisses d'épargne			Postisäästöpankki Postsparbanken Caisse d'épargne postale
	Talletukset Depositioner Dépôts	Shekkilitilit Check-räkningar Comptes chèques	Yhteensä Summa Total	Talletukset Depositioner Dépôts	Shekkilitilit Check-räkningar Comptes chèques	Yhteensä Summa Total	Talletukset Depositioner Dépôts	Shekkilitilit Check-räkningar Comptes chèques	Yhteensä Summa Total	Talletukset Depositioner Dépôts
Milj. mk — Millions de markkaa										
1938	7 549	1 944	9 493	4	2	6	7 595	186	7 781	502
1939	6 940	2 459	9 399	4	3	7	7 525	197	7 722	453
1940	7 470	4 680	12 150	4	2	6	7 736	401	8 137	593
1941	7 408	6 030	13 438	3	3	6	7 751	433	8 184	755
1942	8 597	7 228	15 825	3	2	5	8 872	502	9 374	1 036
1943	10 802	7 761	18 563	3	3	6	10 923	587	11 510	1 949
1944	13 068	8 733	21 801	3	2	5	12 928	769	13 697	3 170
1945	16 558	11 566	28 124	2	3	5	17 583	1 247	18 830	5 417
1946	17 564	13 695	31 259	4	1	5	19 461	1 320	20 781	7 214
1947	19 982	17 754	37 736	5	2	7	22 880	2 044	24 924	8 394
1948	24 468	19 577	44 045	5	1	6	27 381	1 953	29 334	9 593
1949	31 079	23 276	54 355	6	3	9	35 374	2 104	37 478	12 237
1949 I	25 017	20 839	45 856	4	4	8	28 193	1 973	30 166	9 784
1949 II	25 663	17 452	43 115	3	4	7	29 012	1 806	30 818	10 120
1949 III	26 406	20 641	47 047	4	4	8	29 625	1 871	31 496	10 313
1949 IV	26 888	21 401	48 289	4	5	9	30 347	2 083	32 430	10 385
1949 V	27 027	19 554	46 581	4	6	10	30 754	2 074	32 828	10 468
1949 VI	27 137	21 822	48 959	4	4	8	31 042	2 004	33 046	10 694
1949 VII	27 755	23 725	51 480	4	6	10	31 729	2 331	34 060	10 953
1949 VIII	28 861	21 573	50 434	4	6	10	32 113	2 267	34 380	11 501
1949 IX	29 050	21 380	50 430	4	6	10	32 129	2 153	34 282	11 626
1949 X	29 037	24 106	53 143	4	7	11	32 632	2 577	35 209	11 616
1949 XI	29 306	23 367	52 673	4	7	11	33 156	2 409	35 565	11 698
1949 XII	31 079	23 276	54 355	6	3	9	35 374	2 104	37 478	12 237
1950 I	32 013	24 659	56 672	5	7	12	36 162	2 117	38 279	12 486
1950 II	32 728	21 856	54 584	5	5	10	36 692	2 097	38 789	12 841
1950 III	33 446	25 021	58 467	4	22	26	37 118	2 015	39 133	12 992
1950 IV	33 623	25 789	59 412	5	34	39	37 305	2 386	39 691	12 809

## 23. Rahalaitosten antolainaus yleisölle. — Penninginrättningarnas utlåning till

Vuosi ja kuukausi År och månad Années et mois	Suomen Pankki — Finlands Bank Banque de Finlande				Läkepankit — Affärsbanker Banques commerciales				Säästöpankit — Sparbanker Caisses d'épargne		
	Hypoteekkilainat Hypoteekslån Prêts hypothécaires	Vekselit Växlar Lettres de change	Kassakreditivit Kassakreditiv Crédits de caisse	Yhteensä Summa Total	Lainat Lån Prêts	Vekselit Växlar Lettres de change	Shekkilitilit Check-räkningar Comptes chèques	Yhteensä Summa Total	Pitkääkaiset lainat Långfristiga lån Prêts à longue échéance	Lyhyt-aikainen luotto Kortvariga lån Prêts à courte échéance	Yhteensä Summa Total
Milj. mk — Millions de markkaa											
1938	63	1 042	72	1 177	4 584	1 770	2 590	8 944	5 931	205	6 136
1939	50	1 362	93	1 505	4 861	1 789	2 872	9 522	6 505	200	6 705
1940	41	1 375	33	1 449	5 060	1 303	2 135	8 498	6 494	160	6 654
1941	26	1 525	28	1 579	5 750	1 318	2 373	9 441	6 448	165	6 613
1942	30	1 312	61	1 403	6 327	1 220	2 397	9 944	6 535	165	6 700
1943	30	1 239	95	1 364	7 142	1 626	2 759	11 527	6 666	205	6 871
1944	19	1 756	51	1 826	7 786	1 720	2 696	12 202	6 908	216	7 124
1945	38	3 682	77	3 797	11 213	3 063	2 868	17 144	8 350	391	8 741
1946	64	7 498	556	8 118	14 598	9 646	3 999	28 243	12 456	901	13 357
1947	24	12 482	394	12 900	14 956	16 589	4 332	35 877	15 491	1 111	16 602
1948	22	13 591	483	14 096	15 215	23 999	5 103	44 317	19 910	1 855	21 765
1949	22	15 351	471	15 844	19 619	31 196	6 345	57 160	26 590	2 468	29 058
1949 I	22	13 717	469	14 208	15 508	25 143	6 414	47 065	20 243	1 995	22 238
1949 II	22	16 003	519	16 544	15 792	26 229	6 330	48 351	20 575	2 012	22 587
1949 III	22	17 321	411	17 754	16 056	27 186	6 316	49 558	21 084	2 086	23 170
1949 IV	22	18 125	375	18 522	16 383	29 607	6 475	52 465	21 599	2 167	23 766
1949 V	22	18 568	360	18 950	16 903	29 899	6 232	53 034	22 272	2 227	24 499
1949 VI	22	18 820	488	19 330	17 133	29 148	6 204	52 485	22 765	2 282	25 047
1949 VII	22	18 899	419	19 340	17 419	29 336	6 583	53 338	23 440	2 333	25 773
1949 VIII	22	18 596	521	19 139	17 563	29 541	6 200	53 304	24 085	2 309	26 394
1949 IX	22	18 336	427	18 785	17 895	30 012	6 284	54 191	24 728	2 464	27 192
1949 X	22	17 387	409	17 818	18 443	31 003	6 693	56 139	25 388	2 423	27 811
1949 XI	22	16 721	464	17 207	19 003	31 267	6 623	56 893	25 993	2 409	28 402
1949 XII	22	15 351	471	15 844	19 619	31 196	6 345	57 160	26 590	2 468	29 058
1950 I	22	14 930	272	15 224	19 895	31 402	7 575	58 872	27 188	2 559	29 747
1950 II	22	15 625	475	16 122	20 333	32 109	7 487	59 929	27 759	2 644	30 403
1950 III	22	15 835	359	16 216	20 830	32 351	7 267	60 448	28 290	2 787	31 077
1950 IV	22	15 605	416	16 043	33 123	21 401	7 649	62 173	28 846	2 833	31 679

<sup>1)</sup> Myös ottolainaus muilta rahalaitoksilta. — Även inlåning av andra penninginrättningar.

**Inläning från allmänheten. — Dépôts dans les établissements bancaires.**

Vuosi ja kuukausi År och månad Années et mois	Osuuskassat — Andelskassor Caisses coopératives			Osuuskassojen Keskus Oy Andelskassornas Central Ab Banque Centrale des caisses coopératives			Osuuskauppojen säästökassat Handelsandels- lagens sparkassor Caisses d'épargne des coopératives commerciales	Kaikkiaan — Inalles — Total		
	Säästötillit Sparräkningar Comptes d'épargne	Shekkitillit Check- räkningar Comptes chèque	Yhteensä Summa Total	Talletukset Depositioner Dépôts	Shekkitillit Check- räkningar Comptes chèque	Yhteensä Summa Total		Talletukset Depositioner Dépôts	Shekkitillit Check- räkningar Comptes chèque	Yhteensä Summa Total
	Milj. mk — Millions de markkaa									
1938	1 326	55	1 381	23	51	74	700	17 699	2 238	19 937
1939	1 425	59	1 484	28	21	49	656	17 031	2 739	19 770
1940	1 616	108	1 724	36	21	57	631	18 086	5 212	23 298
1941	1 773	144	1 917	43	70	113	653	18 386	6 680	25 066
1942	2 234	194	2 428	44	38	82	776	21 562	7 964	29 526
1943	3 193	241	3 434	56	12	68	1 039	27 965	8 604	36 569
1944	4 187	317	4 504	70	17	87	1 268	34 694	9 838	44 532
1945	6 340	586	6 926	52	27	79	2 036	47 988	13 429	61 417
1946	7 556	835	8 391	39	67	106	2 262	54 100	15 918	70 018
1947	10 029	1 344	11 373	123	113	236	2 756	64 169	21 257	85 426
1948	12 691	1 337	14 028	115	100	215	3 665	77 918	22 968	100 886
1949	16 649	1 507	18 156	151	40	191	4 649	100 145	26 930	127 075
1949 I	12 942	1 305	14 247	120	57	177	3 770	79 830	24 178	104 008
1949 II	13 370	1 180	14 550	131	66	197	3 904	82 203	20 508	102 711
1949 III	13 726	1 398	15 124	140	56	196	4 024	84 238	23 970	108 208
1949 IV	14 012	1 396	15 408	143	57	200	4 076	85 855	24 942	110 797
1949 V	14 260	1 400	15 660	156	56	212	4 113	86 782	23 090	109 872
1949 VI	14 289	1 442	15 731	156	38	194	4 094	87 416	25 310	112 726
1949 VII	14 579	1 539	16 118	157	100	257	4 118	89 295	27 701	116 996
1949 VIII	15 450	1 565	17 015	157	78	235	4 151	92 237	25 439	117 676
1949 IX	15 455	1 529	16 984	143	71	214	4 178	92 585	25 139	117 724
1949 X	15 490	1 706	17 196	134	51	185	4 189	93 102	28 447	121 549
1949 XI	15 628	1 607	17 235	121	42	163	4 277	94 190	27 432	121 622
1949 XII	16 649	1 507	18 156	151	40	191	4 649	100 145	26 930	127 075
1950 I	16 998	1 444	18 442	157	24	181	4 768	102 589	28 251	130 840
1950 II	17 379	1 497	18 876	180	96	276	4 922	104 747	25 551	130 298
1950 III	17 776	1 582	19 358	177	75	252	5 071	106 584	28 715	135 299
1950 IV	17 811	1 715	19 526	156	118	274	5 151	106 860	30 042	136 902

**24. Liikepankkien asema ulkomaihin nähden. Affärsbankernas ställning i förhållande till utlandet. — Crédits et dettes à l'étranger.**

**allmänheten. — Prêts consentis par les établissements bancaires.**

Vuosi ja kuukausi År och månad Années et mois	Kiinnitysluot- tolaitokset Hypoteks- inrättningar Établissements hypothécaires	Osuuskassojen Keskus Oy — Andelskassornas Central Ab Banque Centrale des caisses rurales de crédit				Saatavat Tillgodo- havanden Crédits	Velat Skulder Dettes	Nettosaatavat (+) tai nettovelat (-) Nettotillgodo- havanden (+) eller nettoskulder (-) Excédent des crédits (+) ou des dettes (-)	
		Lainat Lån Prêts	Vekselit Växlar Lettres de change	Shekkitillit Check- räkningar Comptes chèque	Yhteensä Summa Total				
		Milj. mk — Millions de markkaa							
1938	1 688	32	—	26	—	58	455	309	+ 146
1939	1 651	29	—	11	—	40	317	145	+ 172
1940	1 569	13	—	1	—	14	202	144	+ 58
1941	1 547	16	—	1	—	17	163	152	+ 11
1942	1 563	13	—	31	—	44	128	445	- 317
1943	1 520	47	20	12	—	79	140	352	- 212
1944	1 377	76	11	12	—	99	125	247	- 122
1945	1 789	79	98	111	—	288	385	352	+ 33
1946	2 029	105	308	69	—	482	2 460	2 104	+ 356
1947	2 167	42	525	274	—	841	4 085	2 948	+ 1 137
1948	2 454	39	1 234	241	—	1 514	2 194	2 087	+ 107
1949	3 382	80	1 479	325	—	1 884	2 714	2 220	+ 494
1949 I	2 474	38	1 190	303	—	1 531	2 182	2 008	+ 174
1949 II	2 495	39	1 169	379	—	1 587	2 034	2 117	- 83
1949 III	2 506	39	1 392	282	—	1 713	2 399	2 077	+ 322
1949 IV	2 549	39	1 495	347	—	1 881	2 397	2 107	+ 290
1949 V	2 602	51	1 663	304	—	2 018	2 227	2 325	- 98
1949 VI	2 711	51	2 122	265	—	2 438	2 828	2 454	+ 374
1949 VII	2 845	50	2 567	262	—	2 879	2 969	2 592	+ 377
1949 VIII	2 967	50	2 642	366	—	3 058	2 776	2 384	+ 392
1949 IX	2 985	50	2 250	345	—	2 645	2 757	2 600	+ 157
1949 X	3 044	50	1 912	319	—	2 281	2 724	2 425	+ 299
1949 XI	3 208	50	1 838	328	—	2 216	2 756	2 464	+ 292
1949 XII	3 382	80	1 479	325	—	1 884	2 714	2 220	+ 494
1950 I	3 404	85	1 518	442	—	2 045	2 804	1 939	+ 865
1950 II	3 398	185	1 630	214	—	2 029	2 278	1 928	+ 350
1950 III	3 435	185	1 593	197	—	1 975	2 342	1 879	+ 463
1950 IV	3 429	180	1 581	215	—	1 976	2 726	2 150	+ 576



26. Palkkaindeksisarjoja. — Lönindexserier. — Nombres-indices sur des traitements et salaires.

Vuosi ja neljännes År och kvartal Années et trimestres	Maataloustyöväki <sup>1)</sup> (omassa ruoassa) <sup>2)</sup> Lantbruksarbetare <sup>1)</sup> (i egen kost) <sup>2)</sup> Ouvriers agricoles (sans nourriture de l'employeur) <sup>2)</sup>		Teollisuustyöväki <sup>1)</sup> Industriarbetare <sup>1)</sup> Ouvriers industriels		Valtion virkamiehet <sup>2)</sup> — Statens tjänstemän <sup>2)</sup> Fonctionnaires et employés de l'Etat				Elin-kustannus-indeksi Levnads-kostnads-indeksi Nombres-indices du coût de la vie
	Miehet Män Hommes	Naiset Kvinnor Femmes	Miehet Män Hommes	Naiset Kvinnor Femmes	Palkkaluokat — Löneklasser — Classes de traitement				
					38-28	27-21	20-11	10-1	
					1945—				
					39-29	28-22	21-12	11-4	1940—
1939 ....	100	100	100	100	100	100	100	100	100
1945 ....	527	546	409	494	213	223	259	330	282
1946 ....	705	757	563	675	255	288	359	415	450
1947 ....	931	1 121	767	894	406	423	507	562	584
1948 ....	1 252	1 611	1 120	1 320	513	548	664	745	786
1949 ....	1 303	1 686	1 182	1 404	543	570	702	782	799
1948 I	—	—	1 015	1 240	496	544	641	719	759
II	—	—	1 129	1 324	519	549	671	754	768
III	—	—	1 171	1 355	519	549	671	754	812
IV	—	—	1 164	1 362	519	549	671	754	804
1949 I	—	—	1 150	1 387	536	564	694	775	782
II	—	—	1 182	1 390	545	572	705	785	778
III	—	—	1 198	1 410	545	572	705	785	812
IV	—	—	1 199	1 427	545	572	705	785	826

27. Elinkustannusindeksi. — Levnadskostnadsindex. — Nombres-indices du coût de la vie.

Vuosi ja kuukausi År och månad Années et mois	Kokonaisindeksi Totalindex Indices totale		Siitä — Därav — Dont											
			Ravinto Föda Nourriture.		Asunto Bostad Logement		Valo ja lämpö Ljus och värme Éclairage et chauffage		Vaatus Beklädnad Vêtement		Verot Skatter Impôts		Muut menot Övriga utgifter Autres	
	4)	5)	4)	5)	4)	5)	4)	5)	4)	5)	4)	5)	4)	5)
1936 ....	100	99	101	110	100	95	101	95	95	95	101	95	101	95
1937 ....	105	107	105	128	104	97	103	97	97	97	103	97	103	97
1938 ....	108	108	111	137	105	90	105	90	90	90	105	90	105	90
1939 ....	110	112	117	141	105	94	107	94	94	94	107	94	107	94
1940 ....	131	120	137	126	121	105	194	144	126	121	127	103	127	119
1941 ....	155	142	162	148	125	108	227	168	169	161	106	114	150	142
1942 ....	183	168	189	173	129	112	291	216	214	205	127	137	181	170
1943 ....	207	189	211	193	131	114	332	246	250	239	164	176	205	194
1944 ....	219	201	214	196	136	118	378	281	281	269	182	195	229	215
1945 ....	307	282	334	306	142	123	560	417	339	324	271	291	293	276
1946 ....	490	450	525	481	144	125	907	675	532	510	791	850	445	419
1947 ....	636	584	769	704	152	132	1 015	756	586	561	942	1 012	502	473
1948 ....	856	786	1 016	931	161	140	1 369	1 019	858	821	1 604	1 723	717	675
1949 ....	871	799	1 047	959	201	175	1 508	1 123	977	935	1 875	2 014	822	775
1948 XII	869	798	1 075	985	161	140	1 601	1 192	934	894	1 930	2 073	762	718
1949 I	866	795	1 057	968	161	140	1 593	1 186	954	913	1 900	2 040	792	746
II	850	780	1 023	937	161	140	1 569	1 168	959	918	1 900	2 040	791	745
III	841	772	1 003	919	161	140	1 548	1 153	967	926	1 900	2 040	791	745
IV	844	775	999	915	161	140	1 550	1 155	971	930	1 900	2 040	819	771
V	845	776	984	901	221	192	1 515	1 129	979	938	1 900	2 040	821	774
VI	852	782	992	903	221	192	1 521	1 133	982	941	1 900	2 040	839	791
VII	887	814	1 079	988	221	192	1 510	1 125	949	909	1 862	2 000	834	786
VIII	881	808	1 064	974	221	192	1 506	1 121	962	921	1 862	2 000	835	787
IX	885	813	1 069	979	221	192	1 478	1 101	984	942	1 862	2 000	836	787
X	901	828	1 105	1 012	221	192	1 442	1 074	993	951	1 840	1 977	836	788
XI	898	824	1 095	1 003	221	192	1 438	1 071	1 008	965	1 840	1 977	836	788
XII	899	826	1 097	1 004	221	192	1 431	1 066	1 012	969	1 840	1 977	836	788
1950 I	907	833	1 108	1 015	221	192	1 438	1 071	1 023	979	1 857	1 994	836	788
II	914	839	1 113	1 020	221	192	1 436	1 070	1 044	1 000	1 857	1 994	846	797
III	926	850	1 127	1 032	221	192	1 436	1 069	1 075	1 030	1 857	1 994	853	803
IV	932	856	1 137	1 042	221	192	1 448	1 078	1 076	1 030	1 862	2 000	858	809

<sup>1)</sup> Laadittu Sosiaalisen tutkimustoimiston laskelmien perusteella. — Uppgjord på basen av beräkningar, utförda på Byrån för social forskning.  
<sup>2)</sup> Hallintoneuvos O. Hongan ja palkkajärjestelykomitean laskelmien mukaan. — Enligt beräkningar utförda av förvaltningsrådet O. Honka och löneredgeringskommittén.  
<sup>3)</sup> Kesäpäiväpalkat. — Sommar dagslöner. — Salaires par jour en été.  
<sup>4)</sup> 1935 = 100. — <sup>5)</sup> VIII, 1938 — VII, 1939 = 100.

28. Tukkuhintaindeksi. — Partipris-  
 V. 1935 = 100. — Ar 1935

		Ryhmäindeksit — Gruppindexal —								
Vuosi ja kuukausi År och månad Années et mois	Kotimarkkinatavara- yleisindeksi Generalindex för hemma- marknads- varor Indice général du marché intérieur	Eläinkun- nasta saa- dut elin- tarvikkeet Animaliska livsmedel Denrées animales	Vilja ja viljatuotteet Spannmål o. spannmåls- produkter Céréales et leurs produits	Muut kasvi- kunnasta saadut elin- tarvikkeet Övriga vege- tabiliska livsmedel Autres den- rées végétales	Rehut Foder- medel Fourrages	Lannoit- teet Gödnings- medel Engrais	Poltto- aineet ja voiteluöljyt Bränsle o. smörjöljor Combustibles et huiles de graissage	Metallit ja metalliteolli- suustavarat Metaller o. metallin- dustriavarat Métaux et produits de l'industrie métallurgique	Kivi-, savi- ja lasitavarat Sten-, ler- o. glasvaror Ouvrages en pierre, poterie et verrerie	Kemiallis- teknilliset tavarat Kemisk- tekniska varor Produits chimiques
	1 1938	114	119	105	95	129	109	126	122	114
2 1939	120	120	104	109	135	109	141	128	116	105
3 1940	161	155	126	154	187	126	249	176	139	179
4 1941	197	194	135	198	250	145	290	217	164	205
5 1942	243	223	151	280	268	168	377	249	191	260
6 1943	276	247	165	318	320	178	418	279	205	331
7 1944	305	252	165	342	342	182	476	308	224	441
8 1945	438	430	248	484	494	243	762	442	358	562
9 1946	686	662	365	948	674	449	1 081	645	594	806
10 1947	825	1 190	370	1 013	794	539	1 110	805	623	945
11 1948	1 090	1 792	420	1 103	1 012	580	1 454	1 031	875	1 158
12 1949	1 098	1 332	626	1 115	1 016	643	1 441	1 121	968	1 234
13 1949 III	1 075	1 333	430	1 092	981	630	1 496	1 094	969	1 209
14 IV	1 071	1 305	430	1 087	981	630	1 496	1 089	969	1 246
15 V	1 057	1 229	440	1 087	981	630	1 482	1 089	969	1 222
16 VI	1 058	1 269	442	1 094	986	630	1 396	1 086	969	1 229
17 VII	1 102	1 297	829	1 107	1 003	639	1 437	1 092	969	1 251
18 VIII	1 112	1 268	821	1 133	1 065	655	1 433	1 122	969	1 270
19 IX	1 124	1 342	818	1 127	1 065	655	1 378	1 157	969	1 289
20 X	1 134	1 366	818	1 151	1 073	655	1 379	1 180	969	1 233
21 XI	1 134	1 349	819	1 153	1 059	694	1 379	1 181	969	1 235
22 XII	1 138	1 382	818	1 154	1 054	694	1 379	1 175	969	1 208
23 1950 I	1 147	1 431	820	1 163	1 070	694	1 379	1 183	972	1 205
24 II	1 148	1 402	825	1 161	1 075	694	1 396	1 179	971	1 265
25 III	1 163	1 410	833	1 163	1 093	731	1 394	1 176	971	1 287
26 IV	1 180	1 396	901	1 207	1 106	731	1 410	1 183	984	1 292

		Erikoisindeksit — Specialindexal Indices spéciaux					Ryhmäindeksit — Gruppindexal —								
Vuosi ja kuukausi År och månad Années et mois	Tuotanto- hyödyk- keet Produktions- föremål Biens de production	Kulutus- tavarat Konsumtions- varor Biens de consom- mation	Jalostam. ja väh. jalost. tav. Obearb. o. oväsentligt bearb. varor Articles bruts et articles ayant subi une transf.	Olem. jalost. tav. Väsentligt bearb. varor Art. ayant subi une transf. plus avancée	Tuontita- varain (cif) yleisindeksi General- index för importvaror (cif) Indice général (c. i. f.) des mar- chandises importées	Vilja- ja vilja- tuotteet Spannmål o. spannmåls- produkter Céréales et leurs produits	Muut kasvi- kunnasta saadut elin- tarvikkeet Övr. vege- tab. livs- medel Autres denrées végétales	Rehut Foder- medel Fourrages	Lannoit- teet Gödnings- medel Engrais	Poltto- aineet ja voitelu- öljyt Bränsle och smörj- öljor Combustibles et huiles de graissage	Metallit ja metalliteolli- suustavara- t Metaller o. metallin- dustriavarat Métaux et produits de l'industrie métallur- gique	Kemiallis- teknilliset tavarat Kemisk- tekniska varor Produits chimiques			
	1 1938	119	106	120	106	111	124	91	136	109	116	123	104		
2 1939	125	111	127	110	126	110	128	140	109	115	136	113			
3 1940	166	151	172	145	185	201	176	179	114	285	189	175			
4 1941	204	184	208	181	223	259	259	240	131	307	215	194			
5 1942	246	238	250	232	284	360	395	—	136	429	247	235			
6 1943	281	268	285	263	343	424	425	—	145	548	301	311			
7 1944	315	287	311	296	387	533	420	—	159	634	339	375			
8 1945	441	432	459	409	513	515	622	—	404	705	700	508			
9 1946	646	749	750	596	733	822	1 003	1 114	594	844	740	573			
10 1947	775	904	951	649	871	1 034	1 167	1 275	634	935	870	813			
11 1948	1 044	1 162	1 245	874	996	1 240	1 087	1 573	645	997	1 010	1 022			
12 1949	1 086	1 112	1 206	948	1 063	1 112	1 218	1 324	650	1 026	1 074	1 070			
13 1949 III	1 071	1 075	1 187	919	1 003	1 136	1 128	1 413	627	1 024	1 000	1 034			
14 IV	1 067	1 071	1 177	922	984	1 029	1 103	1 333	627	1 015	976	1 048			
15 V	1 052	1 058	1 150	927	996	1 029	1 108	1 344	623	1 016	1 000	1 028			
16 VI	1 048	1 068	1 150	929	989	1 067	1 128	1 264	623	955	993	1 018			
17 VII	1 082	1 130	1 207	957	1 061	1 082	1 151	1 327	670	1 031	1 087	1 080			
18 VIII	1 097	1 129	1 213	971	1 091	1 117	1 187	1 330	676	1 040	1 117	1 125			
19 IX	1 108	1 142	1 229	976	1 121	1 142	1 264	1 330	676	1 040	1 159	1 098			
20 X	1 115	1 160	1 247	977	1 140	1 142	1 291	1 243	676	1 082	1 190	1 097			
21 XI	1 117	1 154	1 246	977	1 176	1 142	1 445	1 243	676	1 100	1 197	1 087			
22 XII	1 122	1 159	1 255	975	1 184	1 142	1 509	1 243	676	1 108	1 149	1 089			
23 1950 I	1 129	1 170	1 267	979	1 206	1 142	1 531	1 243	676	1 108	1 177	1 093			
24 II	1 134	1 165	1 268	981	1 221	1 142	1 621	1 243	676	1 110	1 166	1 128			
25 III	1 154	1 170	1 292	983	1 293	1 507	1 997	1 243	676	1 110	1 160	1 161			
26 IV	1 169	1 188	1 301	1 003	1 335	1 542	2 275	1 246	729	1 264	1 151	1 092			

1) Paperivanukkeelle ja sahatulle puutavaralle vuosien 1934—36 keskihinnat = 100. — För pappersmassa och sågade trävaror medelprisen  
 2) Vuodesta 1942 lähtien uusittu punnitus. — Ny vägning fr. o. m. år 1942. — Poids nouveaux pour les marchandises de ce groupe du com-



index. — Indices des prix de gros.  
= 100. — Année 1935 = 100. \*)

Indices des différents groupes					Erikoindeksit — Specialindextal — Indices spéciaux					
Vuodot ja nahkatavarat Hudar och lädervaror Peaux et articles en cuir	Kautsu ja kautsutavarat Kautschuk och kautschukvaror Caoutchouc et articles en caoutchouc	Kehruuaineet ja kutomata- tavarat Spånads- ämnen och textilvaror Matières tex- tiles et ou- vrages en ces matières	Paperivanuke pahvi ja paperi Pappersmassa papp o. papper Pâte à papier carton et papier	Puutavarat Trävaror Bois et ouvrages en bois	Kotimaiset tavarat Inhemmska varor Produits nationaux	Siitä — Därav — Dont			Tuonti- tavarat, Importerade varor Produits importés	
						Maatalous- tuotteet Lantbruks- produkter Produits agricoles	Metsätalous- tuotteet Skogshus- hållnings- produkter Produits forestiers	Teollisuus- tuotteet Industri- produkter Produits industriels		
106	103	100	113	143	118	117	145	110	104	1
115	114	102	103	149	122	118	150	115	114	2
159	160	136	118	174	158	155	182	151	165	3
184	174	171	136	221	192	190	224	182	207	4
207	216	213	168	275	237	221	281	227	256	5
214	253	252	186	320	267	250	328	253	295	6
269	236	289	193	349	293	260	364	280	333	7
399	291	350	295	507	432	420	545	399	443	8
634	490	480	452	771	653	652	834	594	763	9
625	397	547	459	997	793	1010	1063	636	904	10
806	506	826	823	1425	1117	1397	1499	903	1022	11
927	553	925	909	1370	1099	1136	1431	980	1092	12
839	556	904	918	1423	1078	1082	1485	943	1065	13
839	556	901	915	1418	1074	1057	1480	946	1061	14
970	556	903	915	1338	1055	1017	1418	949	1060	15
970	564	903	915	1338	1063	1050	1418	951	1044	16
970	565	918	908	1328	1113	1157	1409	1004	1074	17
970	552	931	908	1330	1112	1144	1394	1010	1109	18
970	552	952	898	1330	1118	1187	1373	1014	1135	19
970	543	953	883	1351	1130	1228	1393	1015	1141	20
970	543	957	896	1350	1128	1218	1392	1015	1144	21
970	543	965	896	1366	1135	1244	1409	1012	1144	22
970	551	968	906	1366	1143	1280	1409	1013	1155	23
970	578	969	928	1366	1142	1264	1409	1017	1161	24
1170	594	971	929	1391	1154	1285	1410	1030	1182	25
1254	610	973	943	1407	1177	1286	1425	1059	1192	26
										27

Indices des différents groupes			Ryhmäindeksit — Gruppindextal — Indices différents groupes							
Vuodot ja nahkatava- rat Hudar och lädervaror Peaux et articles en cuir	Kautsu ja kautsutava- rat Kautschuk och kaut- schukvaror Caoutchouc et articles en caoutchouc	Kehruuaineet ja kutoma- tavarat Spånads- ämnen och textilvaror Matières tex- tiles et ou- vrages en ces matières	Vientitavarain (fob) yleis- indeksi Generalindex för export- varor (fob) Indice général (f. o. b.) des marchandises exportées	Eläinkun- nasta saadut elintarvik- keet Animaliska livsmedel Denrées animales	Metallit ja metalliteolli- suustavarat Metaller och metallin- dustriivaror Métaux et produits de l'industrie métallurgique	Vuodot Hudar Peaux	Kehruuaineet ja kutoma- tavarat Spånads- ämnen och textilvaror Matières texti- les et ou- vrages en ces matières	Paperi- vanuke <sup>1)</sup> , pahvi ja paperi Pappers- massa <sup>1)</sup> , papp och papper Pâte à papier <sup>1)</sup> , car- ton et papier	Puu- tavarat <sup>1)</sup> Trävaror <sup>1)</sup> Bois et ouvrages en bois <sup>1)</sup>	
										97
108	138	106	123	111	142	111	104	109	133	2
149	216	152	155	—	163	141	—	146	163	3
—	—	188	171	—	190	147	—	165	175	4
—	—	240	222	—	228	—	—	234	210	5
—	—	295	261	—	265	—	—	292	234	6
—	—	333	283	—	275	—	—	311	258	7
—	—	355	596	—	—	—	—	645	554	8
461	637	549	800	—	—	—	—	848	759	9
696	518	659	1135	—	—	—	—	1221	1062	10
896	536	832	1278	—	—	—	—	1443	1135	11
976	544	1023	1201	—	—	—	—	1184	1216	12
908	546	906	1200	—	—	—	—	1294	1119	13
901	546	913	1195	—	—	—	—	1283	1119	14
901	546	933	1189	—	—	—	—	1269	1119	15
901	546	936	1178	—	—	—	—	1247	1119	16
1034	550	1014	1206	—	—	—	—	1107	1291	17
1051	557	1054	1222	—	—	—	—	1120	1310	18
1051	557	1096	1225	—	—	—	—	1126	1310	19
1051	533	1126	1191	—	—	—	—	1037	1324	20
1051	533	1203	1196	—	—	—	—	1048	1324	21
1051	533	1295	1203	—	—	—	—	1064	1324	22
1070	555	1342	1298	—	—	—	—	1223	1363	23
1070	631	1361	1303	—	—	—	—	1233	1363	24
1166	631	1386	1305	—	—	—	—	1238	1363	25
1166	666	1390	—	—	—	—	—	—	—	26
										27

Åren 1934—36 = 100. — Pour la pâte à papier et les bois sciés les prix de 1934—36 = 100.  
mencement de l'année 1942.

29. Rakennuskustannusindeksi.<sup>1)</sup> — Byggnadskostnadsindex.<sup>1)</sup>

Indices du coût de construction.

V. 1935 = 100. — År 1935 = 100. — Année 1935 = 100.

Vuosi ja neljännes År och kvartal Années et trimestres	Rakennuskustannusindeksi Byggnadskostnadsindex Indice du coût de construction	Rakentajan indeksi Byggarens index Indice de l'entrepreneur en bâtiments	Rakennusaineet Byggnadsmaterial Matériaux de construction	Alaurakka-työt Uderentreprenödarbeten Travaux sous-missionnés	Työpalkat Arbetslöner Salaires	Työmaan yleiskulut Allmänna kostnader på arbetsplatsen Dépenses générales	Rakennuttajan indeksi Byggherrens index Indice du propriétaire d'une maison en construction	Arkkitehti-palkkio Arkitektarvode Honoraires de l'architecte	Rakennus-pääoman korot Ränta på byggnadskapitalet Intérêts du capital de construction
Keskimäärin — I medeltal — Moyenne									
1938 .....	127	127	124	124	140	121	121	119	122
1939 .....	134	134	128	133	146	128	128	126	128
1940 .....	161	162	162	170	159	140	150	142	155
1941 .....	191	192	196	199	188	159	174	162	184
1942 .....	228	230	243	231	214	194	205	186	219
1943 .....	255	257	277	253	237	220	226	201	245
1944 .....	273	276	299	265	262	229	241	212	263
1945 .....	432	436	484	396	423	368	373	320	415
1946 .....	629	636	768	587	518	501	545	467	606
1947 .....	789	790	872	813	687	613	767	730	786
1948 .....	1 184	1 172	1 278	1 307	980	797	1 340	1 086	1 617
1949 .....	1 186	1 177	1 253	1 330	993	867	1 294	1 104	1 483
1948 I..	1 125	1 115	1 226	1 230	942	729	1 246	993	1 515
II..	1 194	1 182	1 293	1 310	992	795	1 348	1 108	1 608
III..	1 206	1 192	1 297	1 344	992	804	1 380	1 118	1 668
IV..	1 210	1 197	1 295	1 344	992	860	1 385	1 123	1 675
1949 I..	1 208	1 196	1 292	1 342	992	869	1 365	1 122	1 627
II..	1 199	1 188	1 283	1 322	992	866	1 346	1 114	1 594
III..	1 166	1 160	1 218	1 321	993	867	1 230	1 089	1 353
IV..	1 170	1 164	1 219	1 336	993	867	1 234	1 092	1 358
1950 I..	1 229	1 223	1 286	1 385	1 051	906	1 296	1 147	1 426

## 30. Julkiset työnvälitystoimistot. — De offentliga arbetsförmedlingsanstalterna.

Bureaux de placement publics.

Vuosi ja kuukausi År och månad Années et mois	Työnhakemuksia Arbetsansökningar Demandes de travail	Tarjottuja paikkoja Lediga platser Offres de travail	Työnvälityksiä Arbetsförmedling Placements effectués	Työnhakijoita kuukauden lopussa *) Arbetsökande vid månadens slut *) Personnes cherchant du travail *)
1938 .....	126 295	101 626	74 626	4 294
1939 .....	144 834	115 850	85 900	855
1940 .....	180 327	171 455	114 937	3 915
1941 .....	165 569	183 126	104 324	1 204
1942 .....	86 314	216 142	62 360	1 180
1943 .....	49 410	191 803	35 483	661
1944 .....	69 519	170 274	35 004	9 345
1945 .....	139 755	188 521	91 010	2 331
1946 .....	154 549	197 400	103 089	2 564
1947 .....	174 912	248 597	121 884	2 837
1948 .....	208 251	225 746	122 002	8 959
1949 .....	451 233	176 258	143 643	68 583
1948 XI....	23 798	15 035	12 848	9 641
XII....	24 460	8 705	8 782	8 959
1949 I*....	48 340	13 502	10 189	29 204
II....	41 059	10 353	9 441	35 849
III....	46 985	12 105	10 449	42 411
IV....	42 295	17 982	12 235	40 225
V....	34 030	20 120	16 566	21 761
VI....	23 482	16 097	13 468	8 679
VII....	17 140	14 204	11 268	5 958
VIII....	18 451	13 995	10 874	6 635
IX....	24 341	15 806	12 421	10 484
X....	41 490	15 026	13 623	20 632
XI....	55 262	14 056	11 862	51 126
XII....	58 358	13 012	11 247	68 583
1950 I....	85 648	20 085	14 488	65 036
II....	46 529	16 450	14 747	57 850
III....	51 700	15 169	12 884	59 934
IV....	43 055	22 649	16 192	43 038

## 31. Työnseisaukset. — Arbetsinställelser.

Arrêts du travail.

Alkaneita työnseisauksia Påbörjade arbetsinställelser Arrêts du travail commencés	Niiden koske- mia työn- antajia Av dem berörda arbets- givare Patrons atteints	Niiden koske- mia työn- tehtäjiä Av dem berörda arbetare Ouvriers atteints
31	245	4 079
29	161	6 016
4	4	513
12	75	2 148
102	865	35 762
42	100	18 913
228	2 901	113 359
84	200	15 057
48	3 318	58 827
2	5	191
1	1	28
1	23	43
2	2 511	2 636
5	199	6 587
3	3	312
6	23	252
3	3	677
13	15	4 345
14	540	43 953
—	—	—
—	—	—
1	1	22
1	1	59
4	4	1 219
4	4	323

\*) Suomen Pankin taloustieteellisen tutkimuslaitoksen mukaan. — Enligt Finlands Banks institut för ekonomisk forskning.

\*) Työnhakijoita työnvälitystoimistoissa kuukauden viimeisenä lauantaina. — Vid arbetsförmedlingsanstalterna registrerade arbetsökande den ista lördagen i månaden. — Nombre des personnes cherchant du travail dans les bureaux de placement à la fin du mois.

32. Valtion tulot. — Statsinkomsterna. — Recettes de l'État.

Tuloryhmit — Inkomstgrupper Catégories de recettes	Tulo- ja meno- arvion mukaan 1949 *) Enligt budgeten 1949 *) Selon le budget	1946	1947	1948	1949			1950		
		I—XII	I—XII	I—XII	I—X	I—XI	I—XII	I—	I—II	I—III
		Milj. mk — Millions de markkaa								
<b>A. Varsinaiset tulot — Egentliga inkomster — Recettes proprement dites</b>	<b>93 264</b>	<b>66 400</b>	<b>70 207</b>	<b>99 434</b>	<b>81 504</b>	<b>93 813</b>	<b>111 402</b>	<b>5 793</b>	<b>12 574</b>	<b>16 830</b>
Verot — Skatter — Impôts	72 592	52 500	57 845	82 822	61 731	73 041	86 137	4 814	10 329	11 949
Välittömät verot — Direkta skatter — Impôts directs	25 325	30 723	27 854	33 788	22 960	26 583	29 809	1 915	4 873	3 574
Tulo- ja omaisuusvero — Inkomst- och förmögenhetsskatt — Impôt sur le revenu et la fortune	20 500	17 284	22 142	27 566	18 307	20 482	23 037	1 878	4 728	3 331
Perintö- ja lahjaverot — Arvs- och gåvoskatt — Impôt d'héritage et de donation	250	176	231	304	286	292	322	23	46	75
Erinäiset ylimääräiset verot — Särskilda extraordinarie skatter — Impôts supplémentaires divers	75	69	47	63	224	227	278	6	28	43
Omaisuuksluovutusvero — Förmögenhetsöverlåtelseskatt — Impôt exceptionnel sur la fortune	4 500	9 203	4 274	4 646	4 143	5 582	6 172	8	71	125
Muita välittömiä veroja — Övr. direktaskatter — Autres impôts direct	—	3 991	1 160	1 209	—	—	—	—	—	—
Välittömät verot — Indirekta skatter — Impôts indirects	16 992	6 866	9 928	16 881	17 266	19 442	21 738	2 070	3 892	5 834
Tullitulot — Tullinkomster — Recettes douanières	9 701	2 436	4 556	9 111	9 742	11 133	12 454	1 085	2 341	3 537
Tupakkavalmistevero — Accis på tobak — Accise aux produits de tabac	6 000	3 472	4 392	6 434	5 926	6 514	7 238	651	1 264	1 848
Makeisvalmistevero — Accis på sötaker — Accise aux bonbons	180	0	4	245	697	797	894	97	174	244
Mallasuomaverot — Maltdrycksskatt — Droits sur les boiss. ferm.	400	236	241	276	380	428	525	—	36	78
Väki- ja marjaviiniverot — Accis på sprit och bärviner — Accise sur l'esprit-de vin, l'eau-de-vie et le vin de baves	156	198	186	171	101	112	136	—	10	19
Autonkumirenkaiden valmisteverot — Tillverkningskatt på bilgummiringar — Accise aux pneus	20	17	23	26	14	16	17	1	3	5
Tulitikkuverot — Skatt på tändstickor — Accise aux allumettes	275	245	241	289	202	227	249	223	43	72
Sokerin valmisteverot — Accis på socker — Accise au sucre	20	11	15	31	19	19	19	—	—	—
Virvoitusjuomaverot — Accis på läskdrycker — Droits sur les boissons rafraichissantes	150	146	145	181	184	195	205	13	21	31
Kullan valmisteverot — Skatt på guld — Accise sur l'or	60	105	125	82	—	—	—	—	—	—
Hopean valmisteverot — Skatt på silver — Accise sur l'argent	30	—	—	35	1	1	1	—	—	—
Sekalaanvalmisteverot — Skatter av blandad natur — Impôts divers	30 275	14 911	20 063	32 153	21 505	27 016	34 590	829	1 564	2 541
Leimaverot — Stämpelskatt — Timbre	2 275	1 375	1 778	2 978	2 572	2 798	3 105	317	652	924
Liikevaihtoverot — Omsättningskatt — Impôt sur le chiffre d'affaires	25 000	13 536	18 288	27 676	17 450	22 612	29 743	337	651	1 217
Kahviverot — Skatt på kaffe — Taxe sur le café	3 000	—	—	1 499	1 483	1 606	1 742	175	261	400
Korot ja osingot — Räkter och dividender — Intérêts et dividendes	8 635	5 736	6 329	7 903	8 807	8 865	9 208	55	68	1 213
Valtionrautateiden nettotulot — Statsjärnvägarnas nettoinkomster — Recettes nettes des chemins de fer	123	-400	-254	1 684	-2075	-2 382	-936	-131	-248	-258
Posti- ja lennätinlait. nettotulot — Post- och telegrafv. nettotulot — Recettes nettes des postes, télégraphes et téléphones	157	648	533	427	101	86	216	86	129	161
Metsätalouden nettotulot — Nettoinkomster av skogshushållningen — Recettes nettes des forêts	897	909	1 666	1 220	816	844	802	-56	-277	-376
Muita varsinaisia tuloja — Övriga egentliga inkomster — Autres	10 860	7 007	4 088	5 378	12 124	13 359	15 975	1 025	2 573	4 141
<b>B. Pääomatuloja — Kapitalinkomster — Recettes de capital</b>	<b>6 777</b>	<b>37 945</b>	<b>24 054</b>	<b>14 258</b>	<b>6 845</b>	<b>7 694</b>	<b>14 579</b>	<b>1 576</b>	<b>2 300</b>	<b>2 869</b>
<b>Yhteensä — Summa — Total</b>	<b>100 041</b>	<b>104 345</b>	<b>94 261</b>	<b>113 692</b>	<b>88 349</b>	<b>101 507</b>	<b>125 981</b>	<b>7 369</b>	<b>14 874</b>	<b>19 699</b>

Vuosi ja kuukausi År och månad Années et mois	Verotulot Skatteinkomster Recettes de l'impôt	Sität — Därav — Dont			Metsätalous *) Skogshushållning *) Forêts *)	Posti- ja lennätin- maksut *) Post- och telegraf- avgifter *) Post et droits de télégraphe *)
		Liikevaihtovero Omsättningskatt Impôt sur le chiffre d'affaires	Leimaverot Stämpelskatt Timbre	Tuontitulli *) Importtull *) Droits d'entrée *)		
Milj. mk — Millions de markkaa						
1938	3 664	—	265	1 875	+ 268	+ 69
1940	3 627	—	210	944	- 72	+ 103
1941	9 888	1 410	240	1 391	+ 151	+ 159
1942	13 847	3 510	271	1 669	+ 416	+ 158
1943	16 406	4 002	304	1 064	+ 240	+ 311
1944	15 737	4 019	365	683	+ 149	+ 379
1945	25 656	6 872	857	416	+ 113	+ 425
1946	52 500	13 536	1 375	2 470	+ 909	+ 648
1947	57 845	18 288	1 775	4 595	+ 1 666	+ 533
1948	82 822	27 676	2 978	9 273	+ 1 149	+ 427
1949	86 137	29 743	3 105	12 725	+ 802	+ 216
1949 IV	9 876	1 369	230	815	+ 140	+ 48
V	10 085	4 979	237	1 256	+ 608	+ 3
VI	3 020	410	279	961	+ 277	- 26
VII	4 148	1 373	279	853	+ 90	- 115
VIII	12 040	6 289	203	1 353	+ 67	- 56
IX	4 800	475	207	998	+ 20	+ 2
X	5 653	1 244	215	1 246	+ 54	+ 109
XI	11 310	5 162	226	1 403	+ 28	- 15
XII	13 096	7 131	307	1 334	- 42	+ 130
1950 I	4 814	337	317	1 120	- 56	+ 86
II	5 515	314	335	1 272	- 221	+ 43
III	1 620	566	272	1 241	- 99	+ 32

\*) Tähän sisältyy myös lisämenoarvio. — Häri ingår även tilläggsbudgeten.

\*) Ulkomaankauppatilaston mukaan. Tässä myöskin varastoonpanomaksu. — Enligt utrikeshandelsstatistiken. Häri ingår även nederlagsavgift.

\*) Nettotulot (+) tai -menot (-). — Nettoinkomst (+) eller -utgift (-). — Recettes (+) ou dépenses (-) nettes.

## 33. Valtionvelka. — Statsskulden. — Dette publique.

Vuosi ja kuukausi År och månad Années et mois	Päivän kurssin mukaan — Enligt dagskurs — Selon le cours du jour						Koko valtion- velka Hela stats- skulden Total de la dette publique
	Ulkomainen velka — Utländsk skuld Dettes extérieures			Kotimainen velka — Inhemsk skuld Dettes intérieures			
	Vakautettu Konsoliderad Consolidées	Vakauttamaton Svävande Flottantes	Yhteensä Summa Total	Vakautettu Konsoliderad Consolidées	Vakauttamaton Svävande Flottantes	Yhteensä Summa Total	
Milj. mk — Millions de markkaa							
1938	1 211	—	1 211	2 406	57	2 463	3 674
1939	1 865	—	1 865	3 287	758	4 045	5 910
1940	3 424	—	3 424	3 868	9 674	13 542	16 966
1941	3 748	674	4 422	8 157	14 914	23 071	27 493
1942	3 898	1 033	4 931	12 086	19 795	31 881	36 812
1943	4 144	1 248	5 392	23 561	22 669	46 230	51 622
1944	4 832	1 266	6 098	35 777	25 447	61 224	67 322
1945	16 425	3 522	19 947	38 632	26 946	65 578	85 525
1946	27 454	4 179	31 633	46 288	26 848	73 136	104 769
1947	34 377	4 180	38 557	47 782	31 424	79 206	117 763
1948	39 402	4 203	43 605	44 337	33 675	78 012	121 617
1949	58 533	4 620	63 153	40 897	35 815	76 712	139 865
1949 I	39 504	4 205	43 709	43 040	30 995	74 035	117 744
II	39 539	4 190	43 729	42 481	26 784	69 265	112 994
III	39 571	4 210	43 781	40 683	31 808	72 491	116 272
IV	38 532	4 213	42 745	40 697	30 593	71 290	114 035
V	38 530	4 202	42 732	40 785	28 368	69 153	111 885
VI	38 252	4 201	42 453	40 717	31 826	72 543	114 996
VII	44 883	4 933	49 816	41 515	32 065	73 580	123 396
VIII	45 035	4 898	49 933	40 619	33 062	73 681	123 614
IX	56 378	4 905	61 283	40 498	34 248	74 746	136 029
X	56 428	4 887	61 315	40 664	35 484	76 148	137 463
XI	56 361	4 871	61 232	40 978	32 956	73 934	135 166
XII	58 533	4 620	63 153	40 897	35 815	76 712	139 865
1950 I	59 750	4 626	64 376	39 909	33 231	73 140	137 516
II	59 755	4 615	64 370	40 079	31 866	71 945	136 315
III	59 809	4 471	64 280	40 116	36 157	76 273	140 533
IV	59 772	4 525	64 297	39 975	34 013	73 988	138 285
V	59 806	4 518	64 324	39 997	31 839	71 836	136 160

## 34. Eri maiden tukkuhintaindeksit. — Partprisindex i olika länder. — Indices des prix de gros dans les divers pays.

Vuosi ja kuukausi År och månad Années et mois	Suomi Finland Tilastollisen päätoimiston Statistiska centralbyrån	Ruotsi Sverige Kommerskollegium	Norja Norge Det Stat. Sentralbyrå	Tanska Danmark Det Stat. Departement	Alankomaat Nederländerna Central Bureau v. d. Stat.	Iso Britannia Storbritannien Board of Trade	Ranska Frankrike Statist. Générale	Sveitsi Schweiz Office fédéral de l'industrie	Tšekkoslovakia Tjeckoslovakien Office nat. de stat.	Kanada Domin. Bureau of Statistics	Yhdysvallat Förenta staterna Dept. of Labor	Argentina (Buenos Aires) Bulletin Mensuel de Statistique
	(a)	(a)	(b)	(a)	(c)	(b)	(b)	(d)	(f)	(e)	(e)	(g)
1938	114	111	100	112	102	100	100	100	96	79	79	94
1941	197	172	163	203	150	171	171	171	142	90	87	129
1942	243	189	172	213	157	201	195	195	145	96	99	167
1943	276	196	175	214	160	234	203	203	147	100	103	180
1944	305	196	177	217	164	265	207	207	148	103	104	188
1945	438	194	177	213	181	167	375	205	165	104	106	193
1946	686	186	169	210	251	173	648	200	288	109	121	208
1947	825	199	175	232	271	189	989	208	303	129	152	222
1948	1 090	214	181	254	281	216	1 712	217	317	153	165	
1949	1 098	216	184	260		227	1 917	206		157		
1948 XI	1 107	217	182	259	289	217	1 977	216	321	160	164	
XII	1 104	217	183	263	291	218	1 974	216	325	160	162	
1949 I	1 088	217	183	262	295	218	1 946	214		159	161	
II	1 083	217	183	261	295	218	1 898	214		158	158	
III	1 075	216	183	261	294	217	1 872	212		158	158	
IV	1 071	216	183	261	295	224	1 846	209		158	157	
V	1 057	215	183	261	294	228	1 890	206		156	156	
VI	1 058	216	183	259	294	229	1 812	205		156	155	
VII	1 102	215	187	256	293	226	1 854	206		157	154	
VIII	1 112	214	186	255	293	226	1 918	205		156	153	
IX	1 124	216	185	257	295	228	1 958	203		155	154	
X	1 134	218	185	259	297	234	2 002	200		157	152	
XI	1 134	218	185	263	306	237	2 005	200		157	152	
XII	1 138	219	187	270	306	238	2 002	199		157	151	
1950 I	1 147	219	186	278		241	2 063	197		157	152	
II	1 148	220	188	280		242	2 048	195		158		
III	1 163		188			242						
IV	1 180											

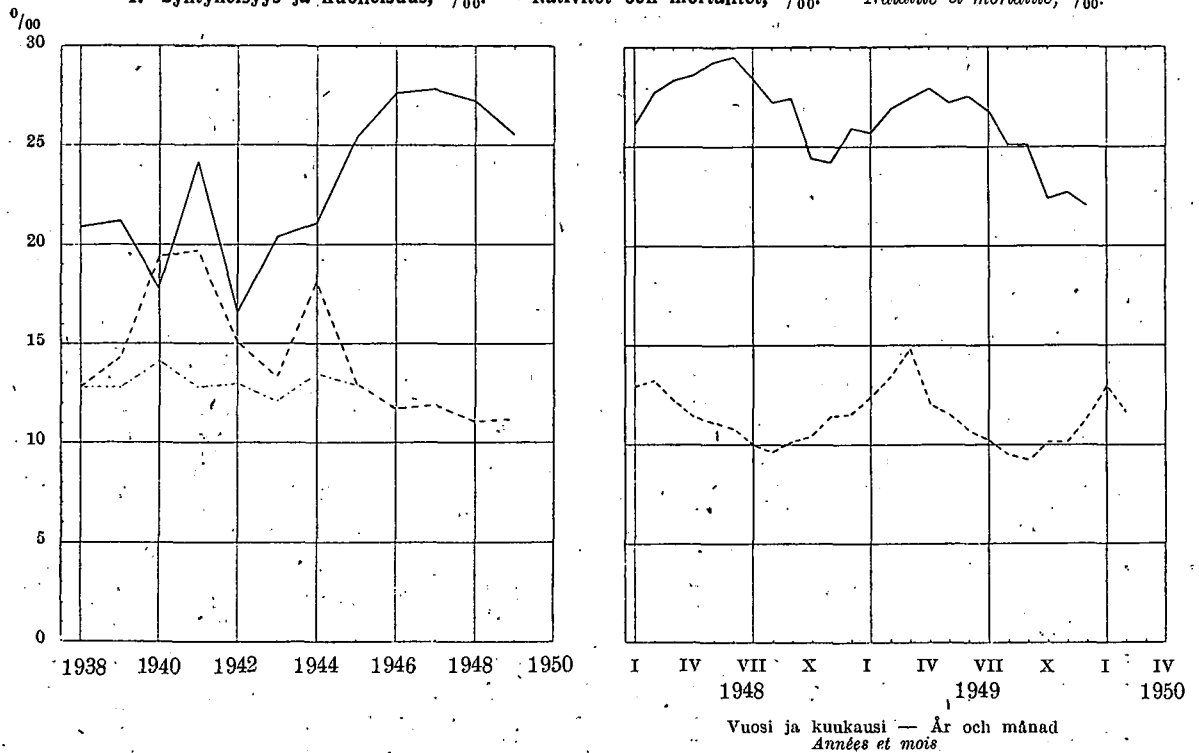
(a) 1935 = 100. — (b) 1938 = 100. — (c) VII. 1938—VI. 1939 = 100. — (d) VII. 1939 = 100. — (e) 1926 = 100. — (f) III. 1939 = 100. — (g) 1937 = 100.

35. Eri maiden elinkustannusindeksit. — Levnadskostnadsindex i olika länder. — *Indices du coût de la vie dans les divers pays.*

Vuosi ja kuukausi År och månad Années et mois	Suomi Finland Sosiaal. tutkimus- toim. Byrån för soc. forsk.n.	Ruotsi Sverige Kommers- kollegium	Norja Norge Det Stat. Sentral- byrå	Tanska Danmark Det Stat. Departement	Alanko- maat Neder- länderna Central Bureau v. d. Stat.	Iso Bri- tannia Storbri- tannien Ministry of Labour	Ranska Frank- rike Statist. Générale	Sveitsi Schweiz Office fédéral de l'industrie	Tšekko- slovakia Tječko- slovakien (Prag) Office nat. de stat.	Kanada Domin. Bureau of Statistics	Yhdys- vallat Förenta staterna Depart. of Labor	Argentina (Buenos Aires) Bulletin Mensuel de Sta- tistique
	(a)	(a)	(c)	(a)	(d)	(e)	(e)	(g)	(h)	(i)	(i)	(j)
1938 ....	108	106	100	107	.	101	100	100	95	102	101	99
1941 ....	155	139	139	158	134	128	150	127	149	112	105	106
1942 ....	183	151	147	164	144	129	175	141	162	117	117	112
1943 ....	207	153	150	166	149	128	224	148	160	118	124	113
1944 ....	219	154	152	168	.	130	285	151	161	119	126	113
1945 ....	307	154	155	170	.	131	393	152	170	119	128	135
1946 ....	490	155	159	169	192	131	645	151	309	124	139	159
1947 ....	636	164	160	174	199	f) 108	1 030	158	295	136	159	180
1948 ....	866	b) 163	159	178	205	f) 108	1 633	163	292	155	171	
1949 ....	871	b) 166	159	180	219	111	1 817	162		161	169	
1948 III	829	b) 163	160	.	203	106	1 499	162	293	151	167	191
IV	833	.	160	176	204	108	1 499	162	294	152	169	
V	833	.	161	.	203	108	1 511	163	295	153	171	
VI	842	b) 164	159	.	207	110	1 529	163	297	154	172	
VII	881	.	159	179	207	108	1 528	163	293	157	174	
VIII	889	.	158	.	203	108	1 670	162	286	158	175	
IX	885	b) 166	158	.	206	108	1 783	163	286	159	175	
X	882	.	157	179	205	108	1 844	163	290	160	174	
XI	876	.	157	.	210	109	1 870	165	293	160	172	
XII	869	b) 166	157	.	214	109	1 928	164	294	159	171	
1949 I	866	.	157	181	215	109	1 935	163		160	171	
II	850	.	158	.	216	109	1 857	163		160	169	
III	841	b) 166	158	.	217	109	1 781	162		159	170	
IV	844	.	158	181	218	109	1 757	161		159	170	
V	845	.	159	.	221	111	1 738	161		160	169	
VI	852	b) 166	159	.	223	111	1 726	162		161	170	
VII	887	.	159	179	219	111	1 715	161		162	169	
VIII	881	.	163	.	216	111	1 753	161		163	169	
IX	885	b) 167	160	.	216	112	1 827	162		162	170	
X	901	.	159	179	217	112	1 885	161		162	169	
XI	898	.	159	.	221	112	1 912	161		162	169	
XII	899	b) 166	159	.	226	113	1 920	161		162	168	
1950 I	907	.	159	183	.	113	1 910	159		161	167	
II	914	.	159	.	.	113		158		162		
III	926	.	.	.	.	113				164		
IV	932	.	.	187	.							

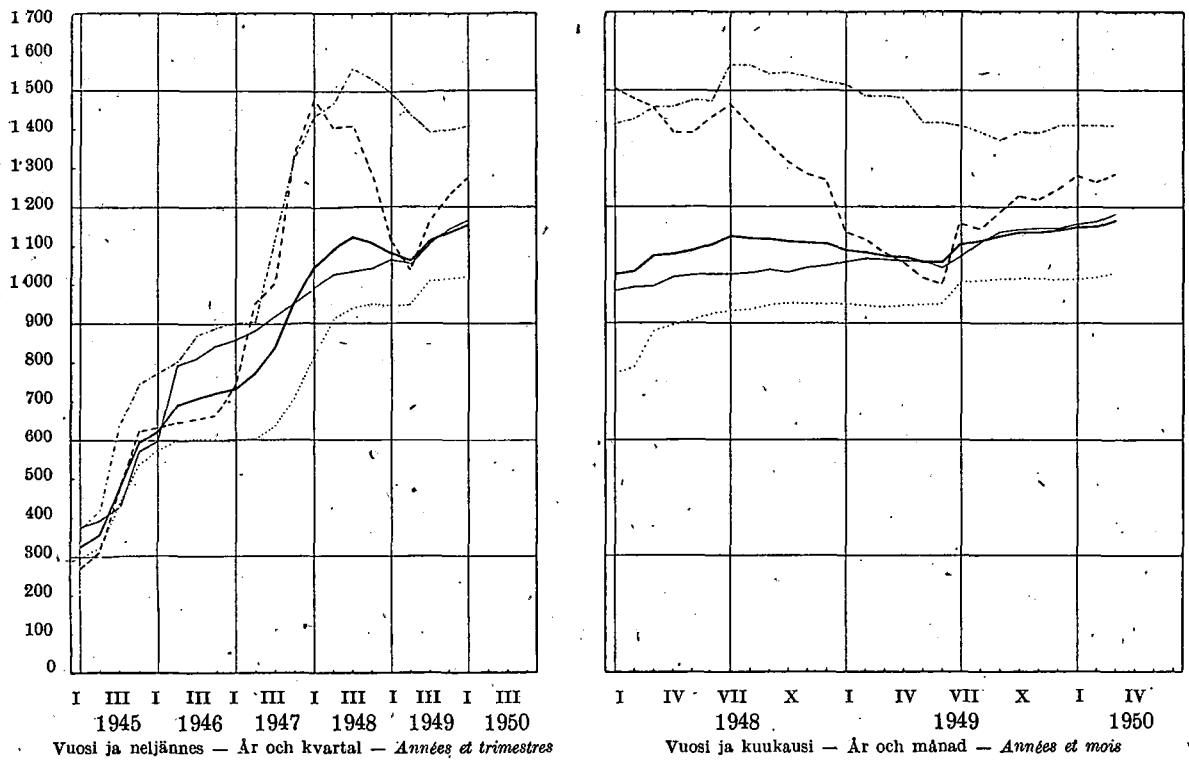
(a) 1935 = 100. — (b) Uusi sarja, johon eivät sisälly verot eivätkä sosiaaliset edut. — Ny serie, vari varken skatter eller sociala förmåner ingå. — Nouvelle série. — (c) 1938 = 100. — (d) 1938/1939 = 100. — (e) I. IX. 1939 = 100. — (f) Uusi sarja 17. VI. 1947 = 100. — Ny serie 17. VI. 1947 = 100. — Nouvelle série 17. VI. 1947 = 100. — (g) VIII. 1939 = 100. — (h) III. 1939 = 100. — (i) 1935/1939 = 100. — (j) III. 1937 = 100.

1. Syntyisyys ja kuolleisuus, ‰ — Nativitet och mortalitet, ‰ — Natalité et mortalité, ‰.



— Syntyisyys — Nativitet — *Natalité*  
 - - - - - Kuolleisuus — Mortalitet — *Mortalité*  
 - · - · - · Kuolleisuus sodassa kuolleita lukuunottamatta — Mortalitet förutom krigsdödlighet — *Mortalité; mort dans la guerre non compris.*

2. Tukkuhintaindeksi. — Partiprisindex. — *Indices des prix de gros.*  
 V. 1935 = 100. — År 1935 = 100 — *Année 1935 = 100*



— Kotimarkkinatavarain yleisindeksi — Generalindex för hemmamarknadsvaror — *Indice général du marché intérieur*  
 — Erikoisindeksit — Specialindextal — *Indices spéciaux:*  
 — Tuontitavarat — Importerade varor — *Produits importés*  
 - - - - - Maataloustuotteet — Lantbruksprodukter — *Produits agricoles*  
 - · - · - · Metsätaloustuotteet — Skogshushållningsprodukter — *Produits forestiers*  
 · · · · · Teollisuustuotteet — Industriprodukter — *Produits industriels*

**Ulkomaiden kansalaiset Suomessa vuosina 1947 ja 1948**

Tilasto maassamme asuvista ulkomaiden kansalaisista perustuu poliisiviranomaisten ja nimismiesten luetteluihin niistä ulkomaalaisista, jotka ovat saaneet asianmukaisen oleskeluluvan maaherralta tai poliisiviranomaiselta. Luettelot ovat asianomaisten vuosien joulukuun 31 päivältä. Ulkomaalaisia, jotka ainoastaan tilapäisesti oleskelevät maassa, ei ole tilastossa otettu huomioon.

Maassa asuvien ulkomaiden kansalaisten kokonaisluku on vuodesta 1938 vaihdellut seuraavasti:

**Utländska medborgare i Finland åren 1947 och 1948.**

Statistiken över i riket bosatta utländska medborgare bygger på polismyndigheternas och länsmännens förteckningar över de utlänningar, som för sin vistelse i landet erhållit vederbörligt tillstånd av landshövding eller polismyndighet. Förteckningarna avse läget den 31 december ifrågavarande år. Utlänningar, vilka endast tillfälligtvis vistas i landet, ha icke upptagits i statistiken.

Hela antalet i landet bosatta utländska medborgare har från år 1938 växlat på följande sätt:

Vuonna — År  
Années

Taulu n:o 1 — Tabell n:o 1 — Tableau n:o 1.

1938	21 158.
1941	15 938
1942	13 962
1943	12 678
1944	10 544
1945	9 790
1946	10 196
1947	10 397
1948	9 955

Ulkomaalaisten lukumäärä eri lääneissä oli vv. 1947—1948 seuraava:

Utlänningarnas antal i de olika länen åren 1947—1948 var följande:

Taulu n:o 2 — Tabell n:o 2 — Tableau n:o 2

Lääni — Län — Départements	1947		1948	
	Luku Antal Nombre	%	Luku Antal Nombre	%
Uudenmaan — Nylands — <i>Dép. d'Usimaa</i>	5 485	52.8	5 397	54.2
Turun-Porin — Åbo-Björneborgs — <i>Dép. de Turku &amp; Pori</i>	922	8.9	971	9.8
Ahvenanmaa — Åland — <i>Åland</i>	86	0.8	90	0.9
Hämeen — Tavastehus — <i>Dép. de Häme</i>	920	8.9	870	8.7
Kymen — Kymmene — <i>Dép. de Kymi</i>	405	3.9	349	3.5
Mikkelin — S:t Michels — <i>Dép. de Mikkeki</i>	278	2.7	263	2.6
Kuopion — Kuopio — <i>Dép. de Kuopio</i>	370	3.6	349	3.5
Vaasan — Vasa — <i>Dép. de Vaasa</i>	795	7.6	761	7.7
Oulun — Uleåborgs — <i>Dép. d'Oulu</i>	599	5.8	463	4.7
Lapin — Lapplands — <i>Dép. de Lappi</i>	519	5.0	442	4.4
<b>Yhteensä — Summa — Total</b>	<b>10 379</b>	<b>100.0</b>	<b>9 955</b>	<b>100.0</b>

Erikoisasemassa oli siis Uudenmaan lääni, johon asumaan oli sijoittunut puolet kaikista ulkomaalaisista. Helsingissä heistä asui yksistään melkein kaksi viidettäosa, v. 1947 4 246 henkeä ja v. 1948 4 139 henkeä.

Taulussa n:o 3 on kansalaisuuksittain selvitys päähenkilöitten, omaa ammattia vailla olevien vaimojen ja 15 vuotta nuorempien lasten lukumäärästä.

En sårställning intog således Nylands län, som hälften av alla utlänningar valt till bostadsort. Enbart i Helsingfors bodde år 1947 4 246 och år 1948 4 139 personer eller nästan två femtedelar av hela antalet.

I tabell n:o 3 angives efter medborgarskap, antalet huvudmän, hustrur utan eget yrke samt barn under 15 år.

Taolu n:o 3 — Tabell n:o 3 — Tableau n:o 3.

Kansalaisuus, maa — Medborgarskap, land Sujets de	Päähenkilöitä Huvudmän Chefs de famille et personnes indépendantes		Vaimoja Hustrur Femmes	Lapsia, 0—14 v. Barn, 0—14 år Enfants, 0—14 ans	Kaikkiaan Totalsumma Total			%
	Miesp. Mk. S. m.	Naisp. Kvk. S. f.			Miesp. Mk. S. m.	Naisp. Kvk. S. f.	Yht. B. K. Ens.	
<b>1947</b>								
Ruotsi — Sverige — <i>Suède</i> .....	728	619	212	268	864	963	1 827	17.6
Norja — Norge — <i>Norvège</i> .....	87	51	24	68	126	104	230	2.2
Tanska — Danmark — <i>Danemark</i> .....	201	68	62	103	254	180	434	4.2
Neuvostoliitto — Sovjetunionen — <i>U.R.S.S.</i> .....	323	214	47	110	375	319	694	6.7
Venäjä, ent. — Ryssland, f. d. — <i>Russie impériale</i> ..	2 863	1 730	476	276	3 013	2 332	5 345	51.5
Iso-Britannia — Storbritanniens — <i>Grande-Bretagne</i> ..	56	56	12	20	65	79	144	1.4
Alankomaat — Nederländerna — <i>Pays-Bas</i> .....	34	16	5	15	43	27	70	0.7
Saksa — Tyskland — <i>Allemagne</i> .....	149	88	31	104	200	172	372	3.6
Sveitsi — Schweiz — <i>Suisse</i> .....	86	60	24	40	101	109	210	2.0
Ranska — Frankrike — <i>France</i> .....	14	20	3	8	20	25	45	0.4
Italia — Italien — <i>Italie</i> .....	71	18	14	34	86	51	137	1.3
Puola — Polen — <i>Pologne</i> .....	68	61	7	33	83	86	169	1.6
Yhdysvallat — Förenta staterna — <i>États-Unis</i> .....	114	71	14	24	125	98	223	2.2
Kanada — <i>Canada</i> .....	25	16	7	4	27	25	52	0.5
Muut — Övriga — <i>Autres</i> .....	196	131	25	75	232	195	427	4.1
<b>Yhteensä — Summa — Total</b>	<b>5 015</b>	<b>3 219</b>	<b>963</b>	<b>1 182</b>	<b>5 614</b>	<b>4 765</b>	<b>10 379</b>	<b>100.0</b>
<b>1948</b>								
Ruotsi — Sverige — <i>Suède</i> .....	707	610	202	326	854	991	1 845	18.5
Norja — Norge — <i>Norvège</i> .....	78	41	19	72	119	91	210	2.1
Tanska — Danmark — <i>Danemark</i> .....	204	73	57	110	256	188	444	4.5
Neuvostoliitto — Sovjetunionen — <i>U.R.S.S.</i> .....	257	208	58	109	311	321	632	6.3
Venäjä, ent. — Ryssland, f. d. — <i>Russie impériale</i> ..	2 519	1 599	383	240	2 646	2 095	4 741	47.6
Iso-Britannia — Storbritanniens — <i>Grande-Bretagne</i> ..	52	60	15	19	62	84	146	1.5
Alankomaat — Nederländerna — <i>Pays-Bas</i> .....	32	16	8	15	41	30	71	0.7
Saksa — Tyskland — <i>Allemagne</i> .....	189	140	37	170	280	256	536	5.4
Sveitsi — Schweiz — <i>Suisse</i> .....	89	56	19	54	117	101	218	2.2
Ranska — Frankrike — <i>France</i> .....	18	26	2	14	26	34	60	0.6
Italia — Italien — <i>Italie</i> .....	61	24	13	39	80	57	137	1.4
Puola — Polen — <i>Pologne</i> .....	67	57	9	38	88	83	171	1.7
Yhdysvallat — Förenta staterna — <i>États-Unis</i> .....	139	73	6	30	156	92	248	2.5
Kanada — <i>Canada</i> .....	38	17	3	8	40	26	66	0.7
Muut — Övriga — <i>Autres</i> .....	195	130	29	76	231	199	430	4.3
<b>Yhteensä — Summa — Total</b>	<b>4 645</b>	<b>3 130</b>	<b>860</b>	<b>1 320</b>	<b>5 307</b>	<b>4 648</b>	<b>9 955</b>	<b>100.0</b>

Noin puolet kaikista ulkomaalaisista oli entisen Venäjän kansalaisia. Lähinnä suurimpana ryhmänä olivat Ruotsin kansalaiset.

Taulussa n:o 4 esitetään yhdistelmänä tiedot ulkomaalaisten jakaantumisesta kansalaisuuksittain ja ammattittain sekä asuinpaikkakunnittain. Yksityiskohtaiset tiedot tästä säilytetään Tilastollisessa päätoimistossa.

Ungefär hälften av alla utländska medborgare voro f. d. ryska medborgare. Den näst största gruppen utgjordes av svenska undersåtar.

Tabell n:o 4 utgör en sammanfattning av uppgifterna över utlänningarnas gruppering efter nationalitet och yrke samt boningsort. Detaljerade uppgifter om denna finnas på Statistiska centralbyrån.



Taulu n:o 4 — Tabell n:o 4 — Tableau n:o 4.

Kansalaisuus, maa Medborgarskap, land <i>Sujets de</i>	Ammatit — Yrken <i>Professions</i>							Asuinpaikka Boningsort <i>Séjour</i>	
	Maaolous Lantbruk <i>Agriculture</i>	Teollisuus ja käsityö Industri och hantverk <i>Industrie ainsi qu'arts et métiers</i>	Liikenne ja kauppa Sambfärdsl och handel <i>Communications et commerce</i>	Vapaat ammatit y. m. s. Fria yrken o. dyl. <i>Professions libérales etc.</i>	Muut ammatit Övriga yrken <i>Autres professions</i>	Ammattituntenton Ökänt yrke <i>Profession inconnue</i>	Kaikkiaan Inalles <i>Total</i>	Kaupungit Städer <i>Villes</i>	Maa- seutu Lands- bygd <i>Communes rurales</i>
<b>1947</b>									
Ruotsi — Sverige — <i>Suède</i> .....	134	389	507	314	114	369	1 827	1 380	447
Norja — Norge — <i>Norvège</i> .....	18	55	79	34	18	26	230	167	63
Tanska — Danmark — <i>Danemark</i> .....	81	92	159	58	18	26	434	343	91
Neuvostoliitto — Sovjetunionen — <i>URSS</i> .....	53	204	52	88	218	79	694	386	308
Venäjä, ent. — Ryssland, f. d. — <i>Russie im- périale</i> .....	332	1 331	592	294	2 000	796	5 345	2 853	2 492
Iso-Britannia — Storbritannien — <i>Grande- Bretagne</i> .....	1	27	39	42	9	26	144	119	25
Alankomaat — Nederländerna — <i>Pays-Bas</i> .....	5	11	25	22	—	7	70	63	7
Saksa — Tyskland — <i>Allemagne</i> .....	10	113	79	60	14	96	372	253	119
Sveitsi — Schweiz — <i>Suisse</i> .....	69	32	38	20	20	31	210	100	110
Ranska — Frankrike — <i>France</i> .....	—	6	19	8	—	12	45	40	5
Italia — Italien — <i>Italie</i> .....	1	26	63	24	16	7	137	117	20
Puola — Polen — <i>Pologne</i> .....	1	48	46	23	21	30	169	142	27
Yhdysvallat — Förenta staterna — <i>Etats Unis</i> .....	19	52	29	44	33	46	223	106	117
Kanada — <i>Canada</i> .....	6	14	7	5	9	11	52	22	30
Muut — Övriga — <i>Autres</i> .....	30	133	122	56	36	50	427	323	104
<b>Yhteensä — Summa — Total</b>	<b>760</b>	<b>2 533</b>	<b>1 856</b>	<b>1 092</b>	<b>2 526</b>	<b>1 612</b>	<b>10 379</b>	<b>6 414</b>	<b>3 965</b>
Päähenkilöitä — Huvudmän — <i>Chefs de famille et personnes indépendantes</i> .....									
Miesp. — Mank. — <i>S. m.</i> .....	561	1 881	1 327	931	2 094	1 440	8 234	5 012	3 222
Naisp. — Kvinnk. — <i>S. f.</i> .....	43	420	389	438	705	1 224	3 219	2 162	1 057
Vaimoja — Hustrur — <i>Femmes</i> .....	104	298	211	64	261	25	963	544	419
Lapsia <sup>1)</sup> — Barn <sup>1)</sup> — <i>Enfants</i> <sup>1)</sup> .....	95	354	318	97	171	147	1 182	858	324
<b>1948</b>									
Ruotsi — Sverige — <i>Suède</i> .....	134	406	505	352	111	337	1 845	1 317	528
Norja — Norge — <i>Norvège</i> .....	20	59	69	28	14	20	210	154	56
Tanska — Danmark — <i>Danemark</i> .....	79	97	160	53	15	40	444	356	88
Neuvostoliitto — Sovjetunionen — <i>URSS</i> .....	89	193	58	71	149	72	632	320	312
Venäjä, ent. — Ryssland, f. d. — <i>Russie im- périale</i> .....	284	1 175	562	332	1 613	775	4 741	2 602	2 139
Iso-Britannia — Storbritannien — <i>Grande- Bretagne</i> .....	—	25	40	49	8	24	146	126	20
Alankomaat — Nederländerna — <i>Pays-Bas</i> .....	4	11	33	22	—	1	71	64	7
Saksa — Tyskland — <i>Allemagne</i> .....	12	146	107	101	20	150	536	378	158
Sveitsi — Schweiz — <i>Suisse</i> .....	54	46	40	18	24	36	218	104	114
Ranska — Frankrike — <i>France</i> .....	—	9	19	21	—	11	60	54	6
Italia — Italien — <i>Italie</i> .....	—	35	58	16	21	7	137	117	20
Puola — Polen — <i>Pologne</i> .....	8	50	38	27	20	28	171	143	28
Yhdysvallat — Förenta staterna — <i>Etats Unis</i> .....	25	40	30	67	35	51	248	116	132
Kanada — <i>Canada</i> .....	13	18	4	5	10	16	66	32	34
Muut — Övriga — <i>Autres</i> .....	24	118	108	77	37	66	430	336	94
<b>Yhteensä — Summa — Total</b>	<b>746</b>	<b>2 428</b>	<b>1 831</b>	<b>1 239</b>	<b>2 077</b>	<b>1 634</b>	<b>9 955</b>	<b>6 219</b>	<b>3 736</b>
Päähenkilöitä — Huvudmän — <i>Chefs de famille et personnes indépendantes</i> .....									
Miesp. — Mank. — <i>S. m.</i> .....	526	1 772	1 301	1 051	1 762	1 363	7 775	4 750	3 025
Naisp. — Kvinnk. — <i>S. f.</i> .....	476	1 366	921	538	1 118	226	4 645	2 687	1 958
Vaimoja — Hustrur — <i>Femmes</i> .....	50	406	380	513	644	1 137	3 130	2 063	1 087
Lapsia <sup>1)</sup> — Barn <sup>1)</sup> — <i>Enfants</i> <sup>1)</sup> .....	94	284	199	75	175	33	860	534	326
Lapsia <sup>1)</sup> — Barn <sup>1)</sup> — <i>Enfants</i> <sup>1)</sup> .....	126	372	331	113	140	238	1 320	935	385

<sup>1)</sup> Ikä 0—14 v. — Alder 0—14 år. — Åge 0—14 ans.

### Moottoriajoneuvot joulukuun 31 päivänä 1949.

Tilastollisen päätoimiston moottoriajoneuvotilasto perustuu lääninhallitusten moottoriajoneuvorekistereistä saatuun aineistoon. Tilasto julkaistaan kuukausittain Tilastokatsauksissa. Aikaisemmat moottoriajoneuvokannan yksityiskohtaiset selvitykset ja kuukausittain julkaistu tilasto ovat sisältäneet tietoja moottoriajoneuvojen lukumääräisestä jakaantumisesta eri ajoneuvolajeihin sekä niiden hevosvoimamääräistä. Yksityiskohtaisissa selostuksissa on myös esitetty katsaus yleisimpiin auto- ja moottoripyörämerkkeihin.

Kun moottoriajoneuvokannan laskenta viimeksi suoritettiin kolme vuotta sitten — siis ajankohtana, jolloin poikkeustilasta johtuneet määräykset vielä olivat voimassa — ei moottoriajoneuvorekistereissä kuukausittain tapahtuneiden muutosten perusteella tehtyjä laskelmia voida enää pitää luotettavina. Sen vuoksi on Tilastollisessa päätoimistossa toimitettu uusi moottoriajoneuvokannan laskenta lääninhallitusten rekistereissä 31. 12. 1949 olleiden autojen ja moottoripyörien lukumäärän selvittämiseksi.

### Motorfordon den 31 december 1949.

Statistiska centralbyråns statistik över motorfordon grundar sig på uppgifter i länsstyrelsernas motorfordonsregister. Statistiken publiceras månatligen i »Statistiska Översikter». På basen av tidigare detaljerade utredningar om motorfordonsbeståndet och av den månatliga statistiken ha uppgifter erhållits om fördelningen av motorfordonsbeståndet på olika fordonstyper samt enligt antalet hästkrafter. I de med detaljerade redogörelserna ha även frekvensen av de vanligaste bil- och motorcykelnärkena redovisats.

Den senaste räkningen av motorfordon verkställdes för tre år sedan, d. v. s. vid en tidpunkt då bestämmelsen om undantagstillstånd ännu voro i kraft. På de månatliga förändringarna i motorfordonsregistret baserade beräkningar av totalbeståndet kunna därför ej längre anses tillförlitliga. Av denna orsak har Statistiska centralbyrån verkställt en ny räkning av motorfordonsbeståndet per 31. 12. 1949, för att klarlägga det faktiska antalet på länsstyrelsen vid denna tidpunkt registrerade bilar och motorcyklar.

### Voitures motrices

Lääni Départements	Henkilöautot — Personbilar — Automobiles																Yhteensä Somma Total	Muit — Övriga Autres	
	Ford	Chevrolet	Opel	Chrysler	Dodge	Citroën	B. M. W.	Studebaker	Buick	Nash	Hudson	Packard	Plymouth	D. K. W.	Moskvitz	Austin			Waukhall
Uudenmaan .....	1 579	841	506	378	307	321	265	205	246	147	217	205	114	121	81	134	106	1 525	7 298
Turun-Porin .....	1 167	862	334	86	150	92	75	93	103	80	50	71	134	89	33	18	40	597	4 074
Ahvenanmaa .....	73	56	20	11	19	1	2	5	—	4	—	—	4	—	1	1	1	16	214
Hämeen .....	983	689	303	143	117	92	85	89	67	77	69	46	54	53	38	65	8	597	3 575
Kymen .....	451	254	92	85	46	35	37	39	30	22	17	27	22	12	27	23	17	221	1 457
Mikkelin .....	281	176	61	40	28	27	29	27	21	17	6	6	7	8	16	7	18	114	889
Kuopion .....	435	296	90	55	35	33	25	36	24	20	9	12	17	3	36	20	27	168	1 341
Vaasan .....	825	495	279	83	64	89	67	59	61	57	43	27	17	25	49	13	33	376	2 662
Oulun .....	371	226	59	28	31	10	21	33	20	37	20	12	5	7	25	9	19	138	1 071
Lapin .....	175	124	41	22	11	6	13	15	15	9	8	9	2	2	12	10	19	95	588
<b>Koko maa - Tout le pays .....</b>	<b>6 340</b>	<b>4 019</b>	<b>1 785</b>	<b>931</b>	<b>808</b>	<b>706</b>	<b>619</b>	<b>601</b>	<b>587</b>	<b>470</b>	<b>439</b>	<b>415</b>	<b>376</b>	<b>320</b>	<b>318</b>	<b>300</b>	<b>288</b>	<b>3 847</b>	<b>23 169</b>
<b>Valmistusvuosi — Année de production</b>																			
Ennen v. 1938 .....	3 266	2 004	693	475	400	193	5	361	321	279	210	174	186	118	—	8	8	1 545	10 246
1938 .....	1 059	715	471	228	159	83	3	68	116	73	57	83	83	97	—	6	4	468	3 773
1939 .....	1 162	846	613	178	159	70	2	142	85	98	134	88	73	93	—	1	9	689	4 442
1940 .....	18	6	3	—	1	1	—	—	2	2	—	1	1	—	—	—	—	53	90
1941 .....	4	5	2	—	1	1	—	—	3	—	—	1	—	—	—	—	—	16	33
1942 .....	20	—	—	1	4	2	—	—	2	—	—	2	2	—	—	—	—	48	81
1943 .....	26	1	—	—	4	—	—	—	—	—	—	—	—	1	—	—	—	80	112
1944 .....	24	—	—	—	2	2	—	—	—	—	—	—	—	—	—	—	—	110	138
1945 .....	13	3	—	—	—	—	—	—	—	—	—	—	—	—	—	—	—	25	43
1946 .....	78	14	1	2	9	29	—	—	5	1	2	4	2	1	—	70	3	27	249
1947 .....	144	21	1	12	14	40	2	6	6	1	2	6	—	—	—	56	5	71	387
1948 .....	165	201	—	12	21	109	427	9	8	2	10	19	10	5	8	72	148	218	1 444
1949 .....	361	203	1	23	34	176	180	14	39	14	21	37	19	4	310	87	111	497	2 131

Moottoriajoneuvotilastoon on otettu sellaise autot ja moottoripyörät, joiden osalta vuoden 1949 aikana oli vero osittain tai kokonaan maksettu. Vuoden kuluessa jonkin toisen läänin alueelle siirtyneet ajoneuvot on kaksinkertaisten laskelmien välttämiseksi poistettu sellaisten läänien moottoriajoneuvotilastosta, joiden alueelta tällaisia siirtymisiä on tapahtunut. Myöskin vuoden aikana romutetut ajoneuvot on lääninhallitusten toimesta poistettu päätoimistolle lähetetystä tilastoaineistosta.

Päätoimisto on kuluvan vuoden alusta lukien kerännyt kuukausittain tietoja ainoastaan rekisteriin merkittyjen ja siitä poistettujen moottoriajoneuvojen lukumäärästä ajoneuvolajeittain. Hevosvoimamääriä koskevat tiedot jäävät siis pois tilastosta. Sen sijaan on lääninhallituksilta saatu tietoja vuoden 1949 aikana rekisteröityjen autojen ja moottoripyörien valmistusvuosista ajoneuvomerkeittäin.

Seuraavissa taulukoissa esitetään moottoriajoneuvokannan jakaantuminen eri ajoneuvolajeihin sekä katsaus muutamiin yleisimpiin auto- ja moottoripyörämerkkeihin (31. 12. 1949). Kunkin ajoneuvomerkin kokonaismäärän ohella on samassa sarakkeessa eritelty vastaava kokonaisluku valmistusvuosien mukaan.

I statistiken över motorfordon ha de bilar och motorcyklar medtagits, för vilka skatt under år 1949 antingen till en del eller i sin helhet erlagts. Motorfordon, som under årets lopp överflyttats till något annat län ha, för undvikande av dubbelräkning, bortlämnats från statistiken för det län, varifrån överflyttningen skett. Ej heller motorfordon, vilka under årets lopp nedskrotats, ha av länsstyrelserna medtagit i det till centralbyrån insända statistiska materialet.

Centralbyrån har sedan början av innevarande år månatligen insamlat uppgifter endast om huru antalet i registret införda och därifrån avförda motorfordon fördelat sig mellan olika fordonstyper. Uppgifter om antalet hästkrafter medtages sålunda ej längre i statistiken. Däremot ha länsstyrelserna för år 1949 lämnat uppgifter om fördelningen enligt tillverkningsår och fabriksmärken för inregistrerade bilar och motorcyklar.

Ur följande tabell framgår huru motorfordonsbeståndet fördelar sig på olika fordonstyper. Samtidigt ges en översikt av de allmännaste bil- och motorcykelmärkenas förekomst den 31. 12. 1949.

au 31 décembre 1949.

Linja-autot — Bussar — Autobus																		Län Départements				
Volvo	Sisu	Chevrolet	Reo	Büssing N.A.G.	Citroën	Ford	Scania Vabis	Studebaker	Belford	Austin	Mercedes Benz	Diamond	Fargo	Opel	Leyland	Olsmobille	International	Valmet	Mut — Övriga Autobus	Yhteensä Summa — Total		
226	87	31	37	83	12	10	53	13	7	6	5	3	4	8	5	4	1	10	5	610	Nylands	
208	116	62	48	2	21	4	1	10	19	15	10	7	2	3	10	4	2	—	11	555	Åbo-Björneborgs	
4	3	11	—	—	—	3	—	1	—	—	—	—	—	1	—	—	—	—	—	23	Åland	
134	112	73	10	12	10	28	2	23	7	14	16	9	4	8	3	6	3	5	9	488	Tavastehus	
93	54	16	33	—	2	—	—	1	2	3	2	2	2	—	—	1	—	—	—	211	Kymmene	
60	23	12	12	—	2	1	—	—	1	2	5	3	9	—	—	—	—	—	2	132	S:t Michels	
104	78	32	25	2	6	3	—	1	9	2	3	2	3	1	—	2	2	—	1	276	Kuopio	
152	87	32	12	—	7	9	—	6	6	6	6	2	8	—	—	1	6	—	6	342	Vasa	
46	63	14	8	2	13	15	2	4	1	1	1	8	—	2	2	1	1	—	9	193	Uleåborgs	
45	58	8	3	—	4	1	—	1	2	1	—	—	—	—	1	—	—	—	2	126	Lapplands	
1 072	681	291	188	101	77	74	58	55	54	50	46	35	32	25	20	20	15	15	47	2 956	Heià riket — Tout le pays	
																					Årsmodell — Année de production	
																					Före år 1938	
353	124	150	148	50	3	42	4	28	2	8	23	32	5	9	1	19	4	—	24	1 029	1938	
216	75	44	32	21	4	8	1	16	—	—	7	1	—	6	—	1	2	—	5	439	1939	
117	83	19	6	26	5	12	16	11	—	—	8	2	2	1	—	—	2	—	1	311	1940	
14	12	1	—	—	5	6	8	—	—	—	3	—	—	1	—	—	—	—	1	51	1941	
11	20	—	—	—	5	—	—	—	—	—	5	—	—	4	—	—	1	—	—	46	1942	
5	16	—	—	1	33	1	—	—	—	—	—	—	—	1	—	—	—	—	2	59	1943	
1	14	1	—	3	2	—	—	—	—	—	—	—	—	—	—	—	—	—	1	22	1944	
21	—	—	—	—	5	—	—	—	—	—	—	—	—	—	—	—	—	—	1	27	1945	
2	20	1	1	—	5	1	—	—	—	1	—	—	—	1	—	—	—	—	—	32	1946	
30	37	2	—	—	6	1	—	—	—	1	—	—	6	—	—	—	2	—	2	87	1947	
120	85	2	1	—	1	1	—	—	28	19	—	—	18	—	5	—	4	—	8	292	1948	
150	106	55	—	—	1	2	15	—	24	14	—	—	1	2	6	—	—	3	2	381	1949	
53	68	16	—	—	2	—	14	—	—	7	—	—	—	—	8	—	—	12	—	180	1949	

## Voitures motrices

Lääni Départements	Kuorma-autot <sup>1)</sup> — Lastbilar <sup>1)</sup> — Camions automobiles <sup>1)</sup>																		
	Ford	Chevrolet	Volkvo	G. M. C.	Austin	Opel	Citroën	Sisu	Fargo	Bedford	International	Dodge	Studebaker	Federal	Man	Oldsmobile	Reo	Alut — Övriga Andras	Yhteensä Summa — Totalt
Uudenmaan .....	3 580	1 192	425	124	220	137	101	151	193	141	117	178	111	87	41	63	52	547	7 460
Turun-Porin .....	2 000	1 046	288	130	223	219	129	86	96	67	118	125	106	86	44	25	26	335	5 149
Ahvenanmaa .....	88	53	5	6	2	3	—	—	—	4	—	6	4	—	1	1	1	11	185
Hämeen .....	1 804	925	199	161	207	205	145	92	108	105	120	58	67	62	12	26	40	245	4 581
Kymen .....	1 072	374	70	137	110	64	41	57	36	38	15	19	25	20	6	12	30	95	2 221
Mikkelin .....	541	177	37	51	34	27	54	35	36	24	9	7	17	11	10	4	8	52	1 134
Kuopion .....	912	353	107	104	76	43	97	62	21	52	18	12	14	23	23	13	11	130	2 081
Vaasan .....	1 849	647	171	207	138	138	132	57	59	76	74	28	59	15	13	37	11	216	3 927
Oulun .....	1 025	304	121	217	63	50	53	66	26	—	20	24	10	18	13	3	5	89	2 107
Lapin .....	570	270	101	98	23	48	43	69	12	15	12	10	11	19	40	6	9	69	1 425
<b>Koko maa—Tout le pays .....</b>	<b>13 441</b>	<b>5 341</b>	<b>1 524</b>	<b>1 235</b>	<b>1 096</b>	<b>934</b>	<b>795</b>	<b>675</b>	<b>587</b>	<b>522</b>	<b>503</b>	<b>467</b>	<b>424</b>	<b>341</b>	<b>208</b>	<b>195</b>	<b>193</b>	<b>1 789</b>	<b>30 270</b>
<b>Valmistusvuosi— Année de production</b>																			
Ennen v. 1938 .....	3 875	2 132	397	112	8	48	48	184	165	29	172	133	232	165	6	111	165	517	8 499
1938 .....	1 592	620	254	15	1	19	22	89	67	14	143	56	56	59	—	38	23	61	3 129
1939 .....	1 228	954	253	7	—	33	78	60	107	12	114	91	48	61	—	39	2	51	3 138
1940 .....	1 880	124	222	48	2	143	126	29	21	4	8	19	14	6	10	4	—	124	2 784
1941 .....	278	45	179	14	—	600	87	6	3	—	19	14	11	7	46	1	—	96	1 406
1942 .....	253	33	16	166	—	61	225	4	1	—	1	17	—	2	109	—	—	118	1 006
1943 .....	118	34	5	268	1	11	15	32	3	—	6	54	1	—	23	—	—	85	657
1944 .....	190	30	1	314	1	2	17	22	4	—	2	22	1	1	7	—	—	105	719
1945 .....	799	14	4	219	235	6	39	17	—	1	1	35	—	—	2	—	—	14	1 386
1946 .....	1 162	428	10	56	172	6	127	94	11	4	19	15	49	5	—	—	—	29	2 190
1947 .....	945	644	24	8	169	2	2	85	36	57	13	2	7	32	1	1	—	97	2 125
1948 .....	732	268	106	8	267	2	6	49	90	300	3	3	4	2	4	1	—	290	2 135
1949 .....	389	15	53	—	240	1	3	4	79	100	2	6	1	1	—	—	—	202	1 096

Viereisellä sivulla olevassa asetelmassa on eri moottoriajoneuvolajit jaettu valmistusvuoden mukaan kolmeen ryhmään, joista ensimmäiseen on otettu ennen vuotta 1940 valmistetut moottoriajoneuvot, toiseen vuosien 1940—44 tuotantoon kuuluvat ja viimeiseen ryhmään vuosien 1945—49 aikana valmistetut ajoneuvot. Taulukko osoittaa, että suurin osa henkilöautoista ja moottoripyöristä on valmistettu ennen vuotta 1940. Myös linja-autoista on valtaosa peräisin sotaa edeltäneeltä ajalta. Vuosina 1940—44 valmistettujen moottoriajoneuvojen osuus on sodan vuoksi (kuorma-autoja lukuunottamatta) jäänyt varsin vähäiseksi.

I tablån på vidstående sida ha de olika motorfordonstyperna enligt tillverkningsår indelats i tre grupper, omfattande motorfordon tillverkade före år 1940 åren 1940—44 resp. åren 1945—49. Av tabellen framgår, att största delen av personbils- och motorcykelbeståndet tillverkats före 1940. Från tiden före kriget härstamma även de flesta bussarna. På grund av kriget utgör de 1940—45 tillverkade motorfordonen (med undantag av lastbilarna) en rätt liten del av hela beståndet.

<sup>1)</sup> Kuorma-autoihin luetaan myös paketti-, erikois- ja seka-autot. — Inclusive paket- och specialbilar samt kombinerade bilar. — Dans

au 31 décembre 1949.

Moottoripyörät — Motorcyklar — Motocyclettes																			Län Départements			
D. K. W.	Moskva-Tehni	B. M. W.	Harley-Davidson	B. S. A.	Raleigh	Rudge	Atiel	Triumph	Zündapp	Indian	N. S. U.	Royal Enfield	Ardie	Norton	Husqvarna	A. J. S.	Victoria	Sachs	Mut. — Övriga Andres	Yhteensä Summa — Total		
124	128	130	129	64	78	86	107	51	65	52	46	34	37	40	25	36	25	6	345	1 608	Nylands	
93	131	75	93	127	56	80	82	33	40	49	43	35	37	14	17	32	9	75	323	1 449	Abo-Björneborgs	
14	6	3	1	10	2	2	3	2	1	1	6	—	1	—	—	2	1	—	14	69	Åland	
139	81	91	106	84	62	70	55	62	36	49	73	32	24	28	13	13	17	9	227	1 271	Tavastehus	
37	34	45	47	34	39	33	28	26	27	21	15	19	14	13	13	9	11	1	130	596	Kymmene	
25	26	34	20	10	23	12	18	18	28	9	6	14	5	8	9	3	9	2	74	353	S:t Michels	
75	82	86	62	35	44	27	13	30	31	24	14	25	12	18	13	7	18	2	121	739	Kuopio	
113	83	70	89	73	122	50	41	67	68	54	34	38	34	21	39	16	16	7	247	1 232	Vasa	
29	30	38	27	26	20	15	9	32	13	14	14	3	12	15	6	3	5	1	53	365	Uleåborgs	
12	31	22	15	6	8	7	8	13	22	6	11	—	6	1	4	1	2	—	45	220	Lapplands	
<b>661</b>	<b>632</b>	<b>594</b>	<b>589</b>	<b>469</b>	<b>454</b>	<b>382</b>	<b>364</b>	<b>334</b>	<b>331</b>	<b>279</b>	<b>262</b>	<b>200</b>	<b>182</b>	<b>158</b>	<b>139</b>	<b>122</b>	<b>113</b>	<b>103</b>	<b>1 584</b>	<b>7 952</b>	<b>Hela riket — Tout le pays</b>	
																					<b>Årsmodell — Année de production</b>	
348	55	81	541	382	447	368	266	258	167	276	146	172	84	134	121	101	62	45	1 076	5 130	Före år 1938	
100	—	2	8	23	4	4	23	25	33	—	55	18	6	14	10	1	18	14	71	429	1938	
164	—	8	13	40	1	8	58	39	72	2	56	8	81	6	6	13	28	38	245	886	1939	
8	—	4	—	3	—	—	1	1	4	—	1	1	2	—	1	—	3	—	3	32	1940	
2	—	—	—	—	—	—	—	—	—	—	—	—	—	1	—	—	—	—	5	8	1941	
3	1	—	1	—	—	—	—	—	2	—	—	—	—	—	—	—	—	1	1	9	1942	
2	—	2	—	—	—	—	—	—	25	—	1	—	—	—	—	—	—	—	1	31	1943	
2	—	—	—	—	—	—	—	—	15	—	—	—	—	—	—	—	—	—	1	18	1944	
2	—	—	—	3	1	1	—	1	—	1	—	—	—	—	—	—	1	—	1	11	1945	
2	—	—	4	1	—	—	3	2	3	—	—	—	—	—	1	—	—	—	9	25	1946	
3	—	—	3	3	—	—	3	3	2	—	1	—	4	—	—	—	1	—	8	28	1947	
6	344	264	16	11	—	—	5	6	5	—	1	—	3	2	—	5	—	3	47	718	1948	
21	232	233	3	3	1	—	5	2	3	—	1	—	2	1	—	2	—	2	116	627	1949	

Repartition des voitures motrices selon l'année de production.

Valmistusvuosi Årsmodell Année de production	Henkilöautot Personbilar Automobiles		Linja-autot Bussar Autobus		Kuorma-autot Lastbilar Camions automobiles		Moottoripyörät Motorcyklar Motocyclettes	
	Luku Antal Nombre	%	Luku Antal Nombre	%	Luku Antal Nombre	%	Luku Antal Nombre	%
Ennen v. 1940 — Före år 1940	18 461	79.7	1 779	60.2	14 766	48.8	6 445	81.1
1940—44	454	1.9	205	6.9	6 572	21.7	98	1.2
1945—49	4 254	18.4	972	32.9	8 932	29.5	1 409	17.7
<b>Yhteensä — Summa — Total</b>	<b>23 169</b>	<b>100.0</b>	<b>2 956</b>	<b>100.0</b>	<b>30 270</b>	<b>100.0</b>	<b>7 952</b>	<b>100.0</b>

Antti Tuura.

les camions automobiles sont compris aussi les camionnettes, automobiles spéciaux et les automobiles mixtes.