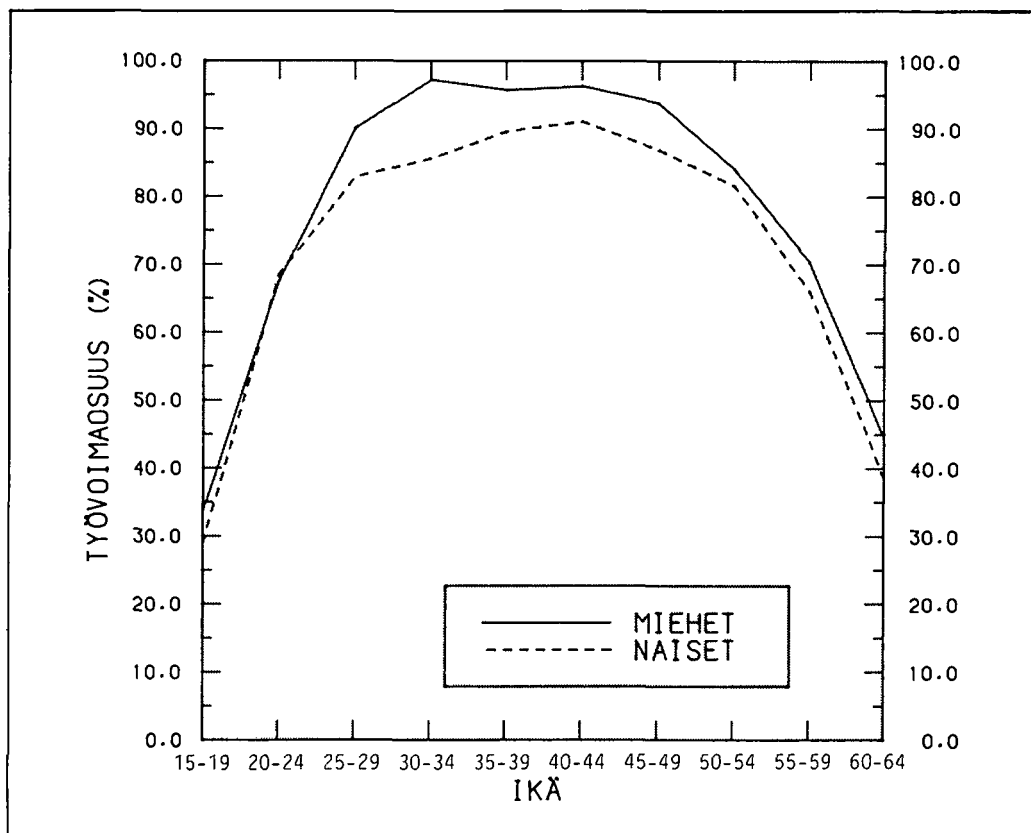


Tilastokeskus
Statistikcentralen
Central Statistical Office of Finland

1985

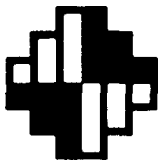
Sarja ja nro - Serie och nr
TY 1985:28

**TYÖVOIMA
ARBETSKRAFT**



**Työvoimatutkimus 1984,
vuosihaastattelu
— työvoimaan kuuluvuus**

**Arbetskraftsundersökningen 1984,
årsintervju
— arbetskraftstillhörighet**



Tilastokeskus
Statistikcentralen
Central Statistical Office of Finland

1985

Tiedustelut - Förfrågningar

Hannu Pääkkönen

Anna-Maija Lehto

Aija Laaksonen

Puh. 90-58 001

Tel.

Päiväys - Datum

2.12.1985

Sarja ja nro - Serie och nr

TY 1985:28

**TYÖVOIMA
ARBETSKRAFT**

**Työvoimatutkimus 1984,
vuosihaastattelu
– työvoimaan kuuluvuus**

**Arbetskraftsundersökningen 1984,
årsintervju
– arbetskraftstillhörighet**

ISSN 0355-2357

Helsinki 1985. Valtion painatuskeskus

SISÄLTÖ	Sivu	INNEHÅLL	Sida
Taulukkoluetelo	5	Tabellförteckning	5
Johdanto	7	Inledning	7
Työvoimatilastojen tiedonkeruun uudistus	8	Revideringen av uppgiftsinsamligen för arbets- kraftsstatistik	8
Vertailtavuus työvoimatutkimusten 1977 - 1984 välillä	9	Arbetskraftsundersökningarnas jämförbarhet 1977 - 1984	9
Otos, vastanneet ja kato	10	Urval, svars personer och bortfall	10
Estimointimenetelmä ja tietojen tarkkuus.....	11	Estimeringsmetod och uppgifternas noggrannhet	11
Tulosten tarkastelua	13	Granskning av resultatena	13
Sammandrag	17	Sammandrag	17
Taulukot	19	Tabeller	19
 Liitteet		 Bilagor	
1. Käsitteitä ja keskeisten tietojen määritelmiä		1. Begrepp och definitioner av centrala uppgifter	
2. Työllisyyttä ja työttömyyttä koskeva taulukkoluetelo		2. Förteckningen över tabellerna om sysselsättning och arbetslöshet	
3. Työvoimatutkimuksen kuukausihaastattelun lomake		3. Arbetskraftsundersökningens månadsintervju- blankett	
4. Työvoimatutkimuksen vuosihaastattelun lomake		4. Arbetskraftsundersökningens årsintervju- blankett	

TAULUKOISSA KÄYTETTY ALUEJAKO - OMRÅDESINDELNING I TABELLERNÄ

Pääkaupunkiseutu - Huvudstadsregionen

- Helsingi, Espoo, Vantaa, Kaunainen - Helsingfors, Esbo, Vanda, Grankulla

Etelä-Suomi - Södra Finland

- Uudenmaan lääni ilman pääkaupunkiseutua, Turun ja Porin lääni, Ahvenanmaa, Hämeen ja Kymen läänit -
Nylands län exkl. huvudstadsregionen, Åbo och Björneborgs, Tavastehus och Kymmene län samt landskapet Åland.

Väli-Suomi - Mellersta Finland

- Mikkelin, Pohjois-Karjalan, Kuopion, Keski-Suomen ja Vaasan läänit - S:t Michels, Norra Karelen, Kuopio,
Mellersta Finland och Vasa län

Pohjois-Suomi - Norra Finland

- Oulun ja Lapin läänit - Uleåborgs och Lapplands län

TAULUKOISSA KÄYTETYT SYMBOLIT - SYMBOLER ANVÄNDA I TABELLERNÄ

Ei mitään ilmoitettavaa - Intet finns att redovisa	-
Suure pienempi kuin puolet käytetystä yksiköstä - Storheten mindre än hälften av den använda enheten ...	0
Tietoa ei ole saatu tai se on liian epävarma esitettäväksi - Uppgift ej tillgänglig eller alltför osäker för att anges

HUOMAUTUKSIA TAULUKOIHIN - ANMÄRKNINGAR TILL TABELLERNÄ

Pyörityksistä johtuen tauluissa esiintyvät summat eivät aina täsmää -
På grund av avrundningar stämmer summorna i tabellerna inte alltid

Prosentit on laskettu sadoiksi pyöritystyistä luvuista -
Procenterna har beräknats på tal avrundade till närmaste hela hundratal

TAULUKKOLUETTELO

TYÖVOIMAAN KUULUVUUS

	sivu
1. Työvoima ja työvoimaan kuulumaton väestö sekä työttömät pääryhmittäin sukupuolen mukaan	19
2. Työvoimaan kuuluvuus iän ja sukupuolen mukaan	20
2a. Työvoimaan kuuluvuus iän ja sukupuolen mukaan, %	21
3. Työvoimaan kuuluvuus sukupuolen ja lasten lukumäärän mukaan	22
3a. Työvoimaan kuuluvuus sukupuolen ja lasten lukumäärän mukaan, %	23
4. Työvoimaan kuuluvuus asuinalueen ja sukupuolen mukaan	24
5. Työvoimaan kuuluvuus yleissivistävän koulutuksen ja sukupuolen mukaan	26
6. Työvoimaan kuuluvuus koulutusasteen ja sukupuolen mukaan	27
7. Työvoimaan kuuluvuus koulutusalan ja sukupuolen mukaan	28
8. Työvoimaan kuuluvuus tutkimushetken opiskelun ja sukupuolen mukaan	30
9. Työkokemus työvoimaan kuuluvuuden, iän ja sukupuolen mukaan	32
10. Työvoimaan kuuluvuus siviilisäädyn ja sukupuolen mukaan	33
11. Työvoimaan kuuluvuus puolison toiminnan ja sukupuolen mukaan	34
12. Naimisissa tai avoliitossa olevien naisten työvoimaan kuuluvuus lasten lukumäärän ja iän mukaan	36
13. Naimisissa tai avoliitossa olevien naisten työvoimaan kuuluvuus koulutusasteen, iän ja lasten lukumäärän mukaan	37
14. Alle kouluikäisten lasten päivähoito vanhempien työvoimaan kuuluvuuden ja siviilisäädyn mukaan (Kokopäivähoito)	38
15. Työelämään siirtymishalukkuus iän ja sukupuolen mukaan	39
16. Työelämään siirtymishalukkuus asuinalueen ja koulutusasteen mukaan	40
17. Työelämään siirtymishalukkaat (työttömät, piilotyöttömät ja työelämään vuoden kuluessa aikovat) toivotun työn, iän ja sukupuolen mukaan	41

TABELLFÖRTECKNING

ARBETSKRAFTSTILLHÖRIGHET

	sida
1. Arbetskraften och befolkning som ej hör till arbetskraften samt arbetslösa i huvudgrupper efter kön	19
2. Arbetskraftstillhörighet efter ålder och kön	20
2a. Arbetskraftstillhörighet efter ålder och kön, %	21
3. Arbetskraftstillhörighet efter kön och antalet barn	22
3a. Arbetskraftstillhörighet efter kön och antalet barn, %	23
4. Arbetskraftstillhörighet efter bosättningsområde och kön	24
5. Arbetskraftstillhörighet efter allmänbildande utbildning och kön	26
6. Arbetskraftstillhörighet efter utbildningsnivå och kön	27
7. Arbetskraftstillhörighet efter utbildningsområde och kön	28
8. Arbetskraftstillhörighet efter studier vid undersökningstidpunkten och efter kön	30
9. Arbetserfarenhet efter arbetskraftstillhörighet, ålder och kön	32
10. Arbetskraftstillhörighet efter civilstånd och kön	33
11. Arbetskraftstillhörighet efter makans/makens verksamhet och kön	34
12. Gifta eller sammanboende kvinnors arbetskraftstillhörighet efter barnens antal och ålder	36
13. Gifta eller sammanboende kvinnors arbetskraftstillhörighet efter utbildningsnivå, ålder och antalet barn	37
14. Dagvårdsform för barn under skolåldern efter föräldrarnas arbetskraftstillhörighet och civilstånd (Heldagsvård)	38
15. Villighet att börja arbeta efter ålder och kön	39
16. Villighet att börja arbeta efter bosättningsområde och utbildningsnivå	40
17. Villiga att börja arbeta (arbetslösa, dolt arbetslösa och personer som tänkt börja arbeta inom ett år) efter önskat arbete, ålder och kön	41

JOHDANTO

Työvoimatutkimuksen vuosihaastattelu on vuosittain tehty tutkimus, jolla kerätään tietoa työvoimaan kuuluvuudesta, työllisyydestä ja työttömyydestä. Tutkimuksella kartoitetaan työoloja kysymällä mm. työaikamuotoa, palkkausmuotoa, työsuhteen pysyvyyttä, työkoulutusta ja työnantajan juridista muotoa. Työhistoriaan liittyen kysytään työkoemuksen määrää, työttömänä oloa ja nykyisen työsuhteen kestoa. Työttömyydestä selvitetään taustaa ja kestoa. Työvoimaan kuulumattomilta kysytään ansiotyöhön siirtymishalukkuutta ja piilotyöttömyyttä, ts. kartoitetaan työvoiman tarjontaa. Tutkimuksen taustamuuttujina on mm. perhetietoja kuten lasten lukumäärä ja ikä ja puolison toiminta. Tutkimuksella selvitetään myös päivähoiton järjestämistapaa.

Työvoimatutkimuksen käsitteet on määritelty Kansainvälisen Työjärjestön (ILO) suositusten mukaan. Työvoimatilastoissa henkilön toiminnan laatu määritellään viikon viiteajanjakson perusteella. Työvoimaan kuuluvuus on ensisijaista: henkilö kuuluu työvoimaan, jos hän oli työllinen yhtenäkin päivänä tutkimusviikolla tai työttömänä koko viikon. Tarkemmin työvoimatutkimuksen käsitteitä on määritelty liitteessä 1.

Tässä julkaisussa esitettävät tiedot on kerätty syys-joulukuussa 1984 haastatteleamalla noin 9 000 hengen suuruisen otos. Julkaisussa keskitytään työvoimaan kuuluvuuteen. Työllisyyttä ja työttömyyttä koskevista taulukoista on luettelo liitteessä 2, ja näitä taulukoita on saatavana Tilastokeskuksen työvoimatilastotoimistosta.

Tämä on kahdeksas vuosittain tehty työvoimatutkimus. Ensimmäisen kerran se tehtiin syksyllä 1977 yhdessä työolosuhdetiedustelun kanssa. Sen jälkeen tutkimus on toistettu joka syksy, ja esimerkiksi vuonna 1979 tähän liitettiin ajankäyttötutkimus. Syksystä 1982 lähtien työvoimatutkimuksen haastattelut on tehty Tilastokeskuksen kuukausittaisen työvoimatilaston haastattelujen yhteydessä. Vuosina 1977-81 työvoimatutkimus oli erillinen kuukausittain tehdystä työvoimatiedustelusta. Muutos on osa työvoimatilastojen tiedonkeruun uudistusta, josta tarkemmin jäljempänä. Myös aikaisemmat työvoimatutkimukset on julkaistu sarjassa tilastotiedotuksia (TY 1978:28, TY 1979:30, TY 1980:26, TY 1981:28, TY 1982:21, TY 1984:3, TY 1984:13, TY 1984:31 ja TY 1985:12).

INLEDNING

Arbetskraftsundersökningens årsintervju är en årlig undersökning med hjälp av vilken man insamlar uppgifter om arbetskraftstillhörighet, sysselsättning och arbetslöshet. Undersökningen kartlägger arbetsförhållandena med frågor om bl.a. arbetstid, avlöning, arbetsförhållandets varaktighet, utbildning och arbetsgivarens juridiska form. Frågor om arbetserfarenhet, arbetslöshet och det nuvarande arbetsförhållandets längd gäller arbetshistoria. Arbetslöshetens bakgrund och längd utreds. Till de personer som inte tillhör arbetskraften ställs frågor om villighet att börja förvärvsarbete och om dold arbetslöshet, m.a.o. arbetskraftsutbudet kartläggs. Som undersökningens bakgrundsvariabler används bl.a. familjeuppgifter, t.ex. barnens antal och ålder samt makens/makans verksamhet. Även dagvärden utreds med hjälp av denna undersökning.

Arbetskraftsundersökningens begrepp är definierade i Internationella Arbetsorganisationens (ILO) rekommendationer. I arbetskraftsstatistiken bestäms arten av personens verksamhet enligt en referensperiod på en vecka. Arbetskraftstillhörighet kommer i främsta rummet: personen hör till arbetskraften om han ens en dag under undersökningsveckan varit sysselsatt eller om han varit arbetslös hela veckan. En mera detaljerad utredning av arbetskraftsundersökningens begrepp finns i bilaga 1.

Uppgifterna i denna publikation har insamlats under tiden september - december 1984 genom att intervjuas ett urval på ca 9 000 personer. Uppgifterna i denna publikation koncentreras främst på arbetskraftstillhörigheten. En förteckning över tabellerna om sysselsättning och arbetslöshet finns som bilaga 2. Tabellerna finns att få hos Statistikcentralens byrå för arbetskraftsstatistik.

Denna är den åttonde årligen uppgjorda arbetskraftsundersökningen. Arbetskraftsundersökningen gjordes första gången hösten 1977 i samband med undersökningen om arbetsförhållandena. Därefter har undersökningen utförts varje höst. Fr.o.m. hösten 1982 har arbetskraftsundersökningens intervjuer gjorts i samband med intervjuerna för Statistikcentralens månatliga arbetskraftsstatistik. Åren 1977-81 var denna arbetskraftsundersökning en skild undersökning. Denna ändring beror på att uppgiftsinsamlingen för arbetskraftsstatistiken reviderats, för vilken redogörs senare. Även de tidigare arbetskraftsundersökningarna har publicerats i serien statistisk rapport (TY 1978:28, TY 1979:30, TY 1980:26, TY 1981:28, TY 1982:21, TY 1984:3, TY 1984:13, TY 1984:31 och TY 1985:12).

TYÖVOIMATILASTOJEN TIEDONKERUUN UUDISTUS

Työvoimatutkimuksen vuosihaastattelut suunniteltiin täydentämään Tilastokeskuksen kuukausittain tekemää työvoimatilastoa, työvoimatiedustelua. Työvoimatiedustelun eli nykyisen työvoimatutkimuksen kuukausiosan tietosisältö on huomattavasti suppeampi kuin vuosihaastattelun. Se keskittyy työllisyyden, työttömyyden ja työpanoksen mittaamiseen, ja kuukausittaisena tilastona se antaa tietoa työllisyyteen liittyvästä kausi- ja suhdannevaihtelusta. Työvoimatiedustelun tiedot kerättiin vuoden 1982 loppuun asti postitse lähetetyillä lomakkeilla.

Vuoden 1983 alusta on uudistettu näiden työvoimatilastojen tiedonkeruu. Työvoimatiedustelu on muutettu postikyselystä haastattelututkimukseksi, ja laajempi vuosihaastattelu tehdään kuukausihaastattelujen yhteydessä. Näiden yhteinen nimi on työvoimatutkimus, vuosiosa ja kuukausiosa. Siirtymävaiheessa syys-joulukuussa 1982 tehtiin kuukausitilaston haastatteluja rinnan postikyselyn kanssa, ja vuosihaastattelut tehtiin uudistetun menetelmän mukaisesti osalle kuukausihaastattelujen henkilöitä.

Uudistetussa työvoimatutkimuksessa haastatellaan kuukausittain 12 000 15 - 74-vuotiasta henkilöä. Joka kuukausi on yksi viidesosa (2 400) mukana tutkimuksessa ensimmäistä kertaa, yksi viidesosa toista kertaa ja niin edelleen, yksi viidesosa viidettä kertaa. Kukin otoshenkilö on mukana kaikkiaan viisi kertaa puolentoista vuoden aikana. Tällä menettelyllä parannetaan muutostietojen luotettavuutta neljännesvuosi- ja vuositasolla. Perättäisinä kuukausina otoksissa ovat kuitenkin mukana aina eri henkilöt. (Kuukausihaastattelun lomake on liitteenä 3.)

Laajempi haastattelu, työvoimatutkimuksen vuosihaastattelu, tehdään syys-joulukuussa tutkimuksessa ensimmäistä kertaa mukana oleville henkilöille. (Vuosihaastattelun lomake on liitteenä 4.) Vuosihaastattelun kohdejoukko on 15 - 64-vuotias väestö, joten kuukausihaastattelun 65 - 74-vuotiaat jäävät vuosihaastatteluista pois. Otoskoko kuukaudessa on noin 2 250. Tutkimusviikko on sekä kuukausi- että vuosiosassa sama, yleensä kuukauden toinen viikko. Tutkimusviikkoa koskeva kysytään toiminnan laatu, työllisten työpaikka-, ammatti- ja ammattiasematiedot ja työllisten työstä poissaolo ja sen syy.

REVIDERINGEN AV UPPGIFTSINSAMLIGEN FÖR ARBETSKRAFTSSTATISTIK

Arbetskraftsundersökningens årsintervjuer är uppgjorda att komplettera Statistikcentralens månatliga arbetskraftsstatistik, arbetskraftsenkäten. Uppgiftsinnehållet i arbetskraftsenkäten, dvs. den nuvarande arbetskraftsundersökningens månadsundersökning, är inte lika omfattande som årsintervjuns. Arbetskraftsenkäten mäter närmast sysselsättning, arbetslöshet och arbetsinsats, och i och med att statistiken utges varje månad ger den uppgifter om de säsong och konjunkturväxlingar som förekommer inom sysselsättningen. Arbetskraftsenkätens uppgifter insamlades ännu 1982 på blanketter som sändes per post.

Insamlingen av uppgifterna för arbetskraftsstatistik reviderades fr.o.m. början av år 1983. Arbetskraftsenkäten har ändrats från postenkät till intervjuundersökning, och en mera omfattande årsintervju görs i samband med månadsintervjuerna. Det gemensamma namnet för dessa två är arbetskraftsundersökningen, årsdel och månadsdel. I övergångsskedet i september-december 1982 gjordes intervjuer för månadsstatistiken samtidigt med postenkäten, och årsintervjuerna gjordes - enligt den reviderade metoden - bland en del av månadsintervjupersonerna.

I den nya arbetskraftsundersökningen intervjuas månatligen omkring 12 000 personer i åldern 15-74 år. Varje månad är en femtedel (2 400) för första gången med i undersökningen, en femtedel för andra gången och en femtedel för femte gången. Varje urvalsperson är sammanlagt fem gånger under 15 månader med i undersökningen. Genom detta förfarande ökas tillförlitligheten för uppgifterna om ändringarna på kvartals- och årsnivå. I urvalet ingår dock alltid olika personer under två på varandra följande månader. (Månadsintervjublanketten är bilaga 3).

En mera omfattande intervju, arbetskraftsundersökningens årsintervju, görs i september-december med de personer som för första gången är med i undersökningen. Årsintervjuns urvalspopulation är den 15-64-åriga befolkningen, vilket innebär att 65-74-åringarna i månadsintervjun blir borta från årsintervjun. Urvalet omfattar cirka 2 250 urvalspersoner per månad. Referensveckan är densamma både i månads- och årsdelen och är i allmänhet den andra veckan i månaden. För referensveckan insamlas uppgifter om verksamhetens art och för de sysselsatta uppgifter om arbetsplats, yrke och yrkesställning och även uppgifter om arbetsfrånvaro samt orsaker till denna.

VERTAILTAVUUS TYÖVOIMATUTKIMUSTEN 1977 - 1984 VÄLILLÄ

Otoksiin perustuvissa tilastoissa on oltava varovainen muutosten arvioinnissa, sillä otoksen perusteella voidaan ainoastaan määrittää väli, jolla perusjoukon arvo tietyllä todennäköisyydellä on. Otannasta johtuvan satunnaisvirheen lisäksi tulosten luotettavuutta heikentävät kato, mittausvirheet ja käsittelyvirheet. Kadosta johtuvaa virhetä pyritään korjaamaan sopivan estimointimenetelmän avulla. Suurin epäluotettavuuden lähde ovat mittausvirheet. Mittausvirhettä aiheuttavat kysymykset, jotka ymmärretään väärin, ovat moniselitteisiä tai vastaajat salaavat oikean tiedon. Näitä virheitä pyritään välttämään kehittämällä kyselylomaketta ja kouluttamalla haastattelijoita.

Eri vuosien työvoimatutkimusten vertailtavuutta heikentää myös se, että otoksen poimintaa, estimointimenetelmää ja tietojen keruuta on muutettu. Vuodesta 1981 lähtien henkilötä on poimitu otokseen koko maasta, kun aikaisemmin oli käytössä ns. kantanäytealue. Kantänäytealueeseen kuului 112 kuntaa, jotka edustivat koko Suomea. Vuosina 1977 - 1978 tietojen keruu tapahtui pelkästään kantanäytealueella, ja siitä luovuttiin asteittain vuosina 1979 - 1980.

Estimointimenetelmä uusittiin syksyn 1981 työvoimatutkimuksessa. Otos korotetaan vastaamaan koko väestöä iän, sukupuolen ja alueen mukaan muodostetuissa ositteissa. Vuosina 1977 - 1980 korotus tapahtui alueellisten kriteerien mukaan ositettuna. Heikkoutena tässä oli, että katon vaihdellessa iän ja sukupuolen mukaan tämä estimointimenetelmä ei korjannut iän ja sukupuolen vinoutumaa vastanneissa. Tämän vuoksi työvoimatutkimuksissa estimoidut ikäryhmien suuruudet eivät vastanneet todellisuutta, ja tämä aiheutti virhettä estimoitaviin suursiihin kuten työllisten ja opiskelijoiden määrään.

Vuosien 1982-1984 työvoimatutkimukset poikkeavat aikaisemmista tutkimusajanjakson ja tutkimusviikon suhteen. Tutkimusajanjakso on pidentynyt, kun myös joulukuun on otettu tutkimuskuukaudeksi. Tämän vaikutusta tuloksiin on vaikea arvioida. Yleensä joulukuussa työttömyys kääntyy nousuun ja lomautusten määrä kasvaa. Tutkimusviikko on kuitenkin joulukuun alun viikkoja, joten työttömyyden ja työllisyyden kausivaihtelu ei vielä kokonaisuudessaan näy.

Tutkimusviikko on kuukausittain kiinteä viikko, kun aikaisemmin se oli haastattelua edeltävä viikko, joka vaihteli haastatteluaikajankohdasta riippuen. Haastattelijat pyrkivät tavoittamaan vastaajat mahdollisimman pian tutkimusviikon jälkeen, viimeistään kahden viikon kuluttua. Muistivirheiden osuus kasvaa, kun tutkimusviikon ja haastatteluviikon väli on pitkä. Nykyinen menetelmä johtuu siitä, että kuukausiosassa halutaan nimenomaan tietyn viikon työpanostiedot.

ARBETSKRAFTSUNDERSÖKNINGARNAS JÄMFÖRBARHET 1977 - 1984

I statistik som baserar sig på urval måste man vara försiktig vid bedömning av ändringar. På basen av urval kan man endast bestämma det intervall inom vilket populationens värde med en viss sannolikhet ligger. Förutom det slumpfel som beror på att det är en urvalsundersökning försämrar resultatens tillförlitlighet även av bortfall, mätfel och bearbetningsfel. Det fel som förorsakas av bortfallet försöker man korrigera med hjälp av en lämplig estimeringsmetod. Den största källan till otillförlitlighet är mätfelen. Mätfel förorsakas av frågor som förstås fel, är för mångtydiga eller av att svarspersonerna inte svarar sanningsenligt. Dessa fel undviks genom att utveckla frågeblanketten och genom att skola intervjuarna.

Jämförbarheten mellan de olika årens arbetskraftsundersökningar försämrar även av att uttagningen av urvalet, estimeringsmetoden och insamlingen av uppgifterna har ändrats. Fr.o.m. 1981 har urvals-personerna uttagits från hela landet, medan man tidigare använt ett s.k. basurvalsområde. Basurvalsområdet hade 112 kommuner, som representerade hela Finland. Under åren 1977-1978 insamlades uppgifterna endast inom basurvalsområdet, detta slo-pades gradvis under åren 1979-1980.

Estimeringsmetoden förnyades i samband med arbetskraftsundersökningen hösten 1981. Urvalet uppräknas att motsvara hela befolkningen i strata som bildas enligt ålder, kön och område. Under åren 1977-1980 gjordes uppräknningen stratifierad enligt regionala kriterier. Svagheten med detta var att då bortfallet varierade efter ålder och kön korri-gerade denna estimeringsmetod inte ålders- och könsskevheten bland svarspersonerna. Därför mot-svarade inte de estimerade åldersgrupperna i arbetskraftsundersökningarna verkligheten, och detta förorsakade fel i de estimerade storheterna t.ex. antalet sysselsatta och antalet studerande.

Arbetskraftsundersökningarna 1982-1984 avviker från de tidigare undersökningarna när det gäller referensperiod och referensvecka. Undersökningspe-rioden är längre, eftersom december även medta-gits som undersökningsmånad. Det är svårt att be-döma hur mycket detta inverkar på resultatet. I allmänhet börjar arbetslösheten och permittering-arna öka i december. Referensveckan är dock i början av månaden, vilket innebär att arbetslöshe-tens och sysselsättningens säsongvariationer inte ännu helt kan skönjas.

Referensveckan är en bestämd vecka i månaden, ti-digare var det veckan före intervjun, vilken va-rierade beroende på intervjutidpunkten. Intervju-arna försöker nå svarspersonerna så fort som möj-ligt efter undersökningsveckan, men senast inom två veckor. Andelen minnesfel ökar då tiden mellan undersökningsveckan och intervjuveckan är lång. Den nuvarande metoden tillämpas på grund av att man i månadsundersökningen uttryckligen vill ha uppgifter om arbetsinsats för en bestämd vecka.

OTOS, VASTANNEET JA KATO

Henkilöotos poimittiin väestön keskusrekisteristä systemaattisella otannalla maassa asuvasta väestöstä. Joka kuukausi haastateltiin erillinen otos (syyskuussa 2 275, lokakuussa 2 283, marraskuussa 2 247, joulukuussa 2 264). Brutto-otos oli 9 097 henkeä, josta oli ylipeittoa 28 (kuollut 15, ulkomailla 13). Netto-otos oli 9 069. Haastatteluihin vastasi 8 367, 4 059 miestä ja 4 308 naista. Kadoksi jäi 702 henkeä, 7,7 %, jossa oli 4,2 % ei tavoitettuja, 2,6 % kieltäytyneitä, 0,4 % sairaana ja muu syy 0,6 %.

Alla olevasta taulukosta näkyy, että kato oli suurempi miehillä (9,3 %) kuin naisilla (6,2 %). Eriytyisesti 25 - 44-vuotiaat miehet olivat kadossa muita useammin, kadon syynä oli tavoittamattomuus.

URVAL, SVARSPERSONER OCH BORTFALL

Personurvalet uttogs ur det centrala befolkningsregistret med systematisk sampling för den i landet bosatta befolkningen. Varje månad intervjuades ett skilt urval (i september 2 275, i oktober 2 283, i november 2 247, i december 2 264). Bruttourvalet omfattade 9 097 personer, av vilket 28 utgjorde övertäckning (15 dött, 13 utomlands). Nettourvalet var 9 069, av vilka 8 367 svarade på intervjuerna, 4 059 män och 4 308 kvinnor. Bortfallet var 702 personer, 7,7 %, där 4,2 % inte anträffades, 2,6 % vägrade, 0,4 % var sjuka och 0,6 % hade annan orsak.

I nedanstående tabell kan man se att bortfallet var större bland män (9,3 %) än bland kvinnor (6,2 %). Bortfallet var störst för män i åldern 25-44 år, orsaken var att de inte hade anträffats.

MIEHET - MÄN	OTOS URVAL %	VASTANNEET SVARS- PERSONER	KATO BORTFALL	KADON SYY - ORSAK TILL BORTFALL			
				EI TAVATTU ICKE ANTRÄFFAD	KIELTÄYTYI VÄGRADE	SAIRAS SJUK	MUU SYY ANNAN ORSAK
YHTEENSÄ - SAMMANLAGT	100,0	90,7	9,3	5,4	2,8	0,4	0,7
15 - 24	100,0	92,9	7,1	5,1	1,6	0,2	0,2
25 - 34	100,0	90,0	10,0	7,3	1,8	0,3	0,6
35 - 44	100,0	89,3	10,7	5,6	3,8	0,4	0,9
45 - 54	100,0	91,3	8,7	3,6	3,6	0,4	1,0
55 - 64	100,0	90,2	9,8	4,1	3,9	1,0	0,8
NAISET - KVINNOR							
YHTEENSÄ - SAMMANLAGT	100,0	93,8	6,2	3,0	2,4	0,3	0,5
15 - 24	100,0	95,0	5,0	3,7	0,6	0,2	0,5
25 - 34	100,0	93,8	6,2	3,2	2,1	0,4	0,5
35 - 44	100,0	94,0	6,0	1,9	3,3	0,4	0,4
45 - 54	100,0	92,8	7,2	2,5	3,9	0,3	0,5
55 - 64	100,0	92,8	7,2	3,6	2,4	0,5	0,5

Siviilisäädyn mukaan muita useammin olivat kadossa asumuserossa olevat ja eronneet, erityisesti miehet (katoprosentit 18,6 % ja 22,7 %). Lääneittäin tarkasteltuna hieman keskimääräistä useammin jättivät vastaamatta Uudenmaan läänin asukkaat (11,3 %).

Haastattelijoina toimivat Tilastokeskuksen haastattelijat, yhteensä noin 180. Haastattelut tehtiin pääosin puhelimitse, 89 %, ja loput 11 % käyntihaastatteluina.

Granskat efter civilstånd bestod bortfallet oftare av personer som levde i hemskillnad och av fränskilda, främst män (bortfallsprocenterna 18,6 % och 22,7 %). Granskat efter län var det invånarna i Nylands län som oftare än genomsnittet inte svarade på frågorna (11,3 %).

Statistikcentralens intervjuare, sammanlagt 180, utförde intervjuerna av vilka de flesta, 89 %, gjordes per telefon. Resten, 11 %, gjordes som besöksintervjuer.

ESTIMOINTIMENETELMÄ JA TIETOJEN TARKKUUS

Työvoimatutkimuksen vuosihaastattelun otos (syys - joulukuun kuukausiotokset yhdessä) on korotettu vastaamaan koko 15 - 64-vuotiaasta väestöä neljän - vuosineljänneksen ennakkoväkiluvun mukaan sukupuolen, iän ja alueen mukaan ositettuna. Ikäositteita on viisi: 15 - 19-vuotiaat, 20 - 24 -vuotiaat, 25 - 34-vuotiaat, 35 - 44-vuotiaat ja 45 - 64-vuotiaat. Suuralueiden sisällä kunnat on ryhmitelty väkiluvun, elinkeinorakenteen ja taajama-asteen suhteen samantyyppisiin ryhmiin. Alueositteita ovat (1) Pääkaupunkiseutu (Helsinki, Vantaa, Espoo, Kauniainen), Etelä-Suomen (2) suuret kunnat, (3) keskisuuret kunnat, (4) pienet kunnat, Väli-Suomen (5) suuret kunnat, (6) keskisuuret kunnat, (7) pienet kunnat, Pohjois-Suomen (8) suuret kunnat, (9) pienet kunnat. Kaikkiaan ositteita on siis 90, kun sukupuoliositteita on 2, ikäositteita 5 ja alueositteita 9.

Tässä tutkimuksessa lasketaan yleensä muuttujien kokonaismääriä. Kokonaismäärän laskemisessa rinnastetaan henkilöiden poiminnassa otokseen käytetty systemaattinen otanta yksinkertaiseen satunnaistantaan.

Kokonaismäärän estimaatin laskeminen

Merkitään

- N perusjoukko
 \hat{N}^x kokonaismäärän estimaattori muuttujan x suhteen
 n haastateltujen lukumäärä
 x_{hi} muuttujan arvo otoksessa ositteessa h yksiköllä i. Kun lasketaan tietyn ominaisuuden omaavien tai tiettyyn ryhmään kuuluvien henkilöiden lukumääriä, tämä muuttuja saa arvon 0 tai 1; arvon 1, jos henkilö kuuluu ryhmään, muutoin 0.
 h alaindeksi, joka viittaa ositteeseen
 i alaindeksi, joka viittaa yksikköön

Estimointi tapahtuu ositetun otannan mukaan (tässä nk. jälkiositus), jolloin koko maata koskevan kokonaismäärän estimaattori on

$$\hat{N}^x = \sum_{h=1}^{90} N_h \frac{\sum_{i=1}^{n_h} x_{hi}}{n_h}$$

Ts. havaintoarvot kerrotaan korotuskertoimella, joka on ositteen väkiluku jaettuna haastateltujen lukumäärällä. Koko maan estimaatti saadaan laske- malla yhteen ositteiden estimaatit. Keskimääräinen korotuskerroin oli noin 400.

ESTIMERINGSMETOD OCH UPPGIFTERNAS NOGGRANNHET

Urvalet i arbetskraftsundersökningens årsintervju (månadsurvalen för september-december sammanlagt) har uppräknats att motsvara hela den 15-64-åriga befolkningen enligt de preliminära uppgifterna om folkmängden under det fjärde kvartalet stratifierade enligt kön, ålder och område. Det finns fem åldersstrata: 15-19-åringar, 20-24-åringar, 25-34-åringar, 35-44-åringar och 45-64-åringar. Inom storområden har kommunerna grupperats enligt folkmängd, näringsstruktur och tätortsgrad i grupper av samma typ. Områdesstrata är (1) Huvudstadsregionen (Helsingfors, Vanda, Esbo, Grankulla), Södra Finlands (2) stora kommuner, (3) medelstora kommuner, (4) små kommuner, Mellersta Finlands (5) stora kommuner, (6) medelstora kommuner, (7) små kommuner, Norra Finlands (8) stora kommuner, (9) små kommuner. Det finns således sammanlagt 90 strata, medan antalet könsstrata är 2 och åldersstrata 5 och områdesstrata 9.

I denna undersökning uträknas i allmänhet variablernas populationstotal. Vid skattning av populationstotalen jämföras det systematiska urval som använts vid uttagningen av personerna med slumpmässigt urval.

Skattning av populationstotalen

Beteckningar

- N antalet personer i populationen
 \hat{N}^x skattning av populationstotalen i förhållande till variabel x
 n antalet intervjupersoner
 x_{hi} variabelns värde i urvalet i stratum h och med enheten i. När man räknar antalet personer med en viss egenskap eller som tillhör en viss grupp, får denna variabel värdet 1 eller 0; värdet 1 om personen tillhör gruppen och annars 0.
 h underindex, hänvisande till stratum
 i underindex, hänvisande till enhet

Skattningen görs enligt stratifierad sampling (sk. poststratifikation), då skattning av populationstotalen för hela landet är

Med andra ord multipliceras observationsvärdena med uppräkningskoefficienten som är folkmängden i stratum h dividerad med antalet intervjupersoner i stratum h. Estimatet för hela landet erhålls genom att sammanräkna estimaten för de olika strata. Den genomsnittliga uppräkningskoefficienten var ca 400.

Estimaatin luotettavuutta otannasta johtuvan satunnaisvirheen kannalta arvioidaan keskivirheen avulla. Tässä tutkimuksessa ei ole tuotettu eri estimaattien keskivirheitä täsmällisesti, mutta niiden suuruutta voidaan arvioida yksinkertaisen satunnaisotannan keskivirheiden perusteella. Nämä keskivirheet yliarvioivat todellisia keskivirheitä tässä tutkimuksessa, sillä estimoitaessa ositetun otannan mukaan keskivirheet ovat pienempiä kuin yksinkertaisessa satunnaisotannassa. Keskivirheen avulla voidaan laskea estimaatille luottamusväli, jolla perusjoukon arvo tietyllä todennäköisyydellä on.

Luottamusvälin lauseke on

$$(N^x - t_{90} s(N^x), N^x + t_{90} s(N^x))$$

missä N^x kokonaismäärän estimaatti
 $s(N^x)$ estimaatin keskivirheen estimaatti,
 joka lasketaan kaavasta

$$s(N^x) = \sqrt{\frac{N^x (N - N^x)}{n - 1}}$$

N perusjoukko
 n haastateltujen lukumäärä
 $t_{90} = 1.64$ 90 %:n luottamusvälin kerroin

Estimatets tillförlitlighet för samplingsfelets vidkommande uppskattas med hjälp av medelfelet. I denna undersökning har inte de exakta medelfelen för de olika estimaten räknats ut, men storleken kan uppskattas på basen av medelfelen i enkelt slumpmässigt urval. Dessa medelfel överskattar de verkliga medelfelen i denna undersökning, då medelfelen i ett stratifierat urval är mindre än i ett slumpmässigt urval. Med hjälp av medelfelet kan man för estimatet räkna ut ett konfidensintervall för populationen.

Formeln för konfidensintervallet är

där N^x = estimatet för populationstotalen
 $s(N^x)$ = estimatet för estimatets medelfel, som räknas enligt formeln

$$s(N^x) = \sqrt{\frac{N^x (N - N^x)}{n - 1}}$$

N = population
 n = antalet intervjupersoner
 $t_{90} = 1.64$ koefficient för 90 % -konfidensintervall

Alla olevassa taulukossa on 90 %:n luottamusvälin puolikkaat. Esimerkiksi 90 %:n luottamusväli avoliitossa olevien lukumäärälle, jonka estimaatti oli 263 000, saadaan lisäämällä tähän ja vähentämällä tästä taulukossa oleva luottamusvälin puolikas, ts. luottamusväli on

I nedanstående tabell anges hälften av det 90 %-iga konfidensintervallet. T.ex. 90 % konfidensintervallet för sammanboende vars estimat är 263 000 erhålls genom att addera eller subtrahera det halva konfidensintervallet som finns i tabellen, dvs. konfidensintervallet är

$$(263\ 000 - 15\ 800, 263\ 000 + 15\ 800) \text{ eli}$$

$$(247\ 200, 278\ 800).$$

Työvoimatutkimuksen estimaattien 90 %:n luottamusvälin puolikkaat
 Hälften av det 90 %-iga konfidensintervallet för arbetskraftsundersökningsestimaten

Estimaatin osuus perusjoukosta Estimatets andel av populationen	Estimaatti Estimatet	Luottamusvälin puolikas Halva konfidensintervall
0.001	5 000	2 300
0.002	6 000	2 500
0.003	10 000	3 300
0.004	15 000	4 000
0.006	20 000	4 600
0.009	30 000	5 600
0.012	40 000	6 500
0.015	50 000	7 300
0.02	75 000	8 900
0.03	100 000	10 200
0.04	150 000	12 400
0.06	200 000	14 200
0.07	250 000	15 800
0.09	300 000	17 100
0.12	400 000	19 400
0.15	500 000	21 400
0.22	750 000	25 000
0.30	1 000 000	27 400
0.37	1 250 000	29 000
0.45	1 500 000	29 800
0.52	1 750 000	29 900
0.60	2 000 000	29 300
0.67	2 250 000	28 000
0.75	2 500 000	25 900
0.82	2 750 000	22 800
0.90	3 000 000	18 000
1.0	3 337 000	0

TULOSTEN TARKASTELUA

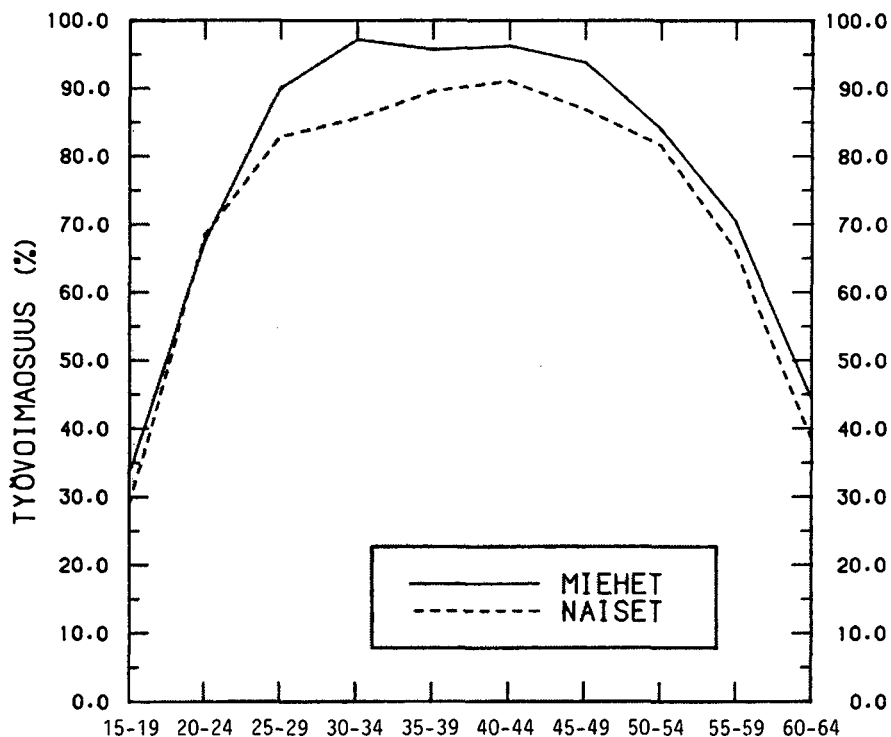
Työvoimatutkimuksen vuosihaastattelussa 15 - 64-vuotias väestö jaetaan työvoimaan ja työvoimaan kuulumattomiin. Työvoimaan sisältyvät työlliset ja työttömät. Työvoimaan kuulumattomia ovat koululaiset ja opiskelijat, varusmiehet, omaa kotitalouttaan hoitavat, työkyvyttömät, vanhuuseläkkeellä olevat sekä eräät muut edellisiin luokkiin kuulumattomat. Tämä ns. toiminnan laatu määritellään tutkimusviikon perusteella.

Väestön työelämään osallistumista eli työvoimaan kuuluvuutta voidaan tarkastella ns. työvoimaosuuden avulla. Työvoimaosuus tarkoittaa työvoiman prosentuaalista osuutta työikäisestä väestöstä.

Sukupuoli ja ikä

Työvoimatutkimuksen vuosihaastattelun mukaan työikäisestä väestöstä työvoimaan kuului 76 % eli 2 531 000 henkeä syksyllä 1984. Miesten työvoimaosuus oli 79 % ja naisten 73 %. Viisivuotiskäryhmittäin tarkasteltuna miesten työvoimaan kuuluvuus oli korkeimmillaan 30 - 34-vuotiailla, joista lähes kaikki (97 %) olivat työelämässä. Naisilla korkein työvoimaosuus oli 40 - 44-vuotiailla (91 %).

Kuvio 1. Työvoimaosuudet ikäryhmittäin, syksy 1984

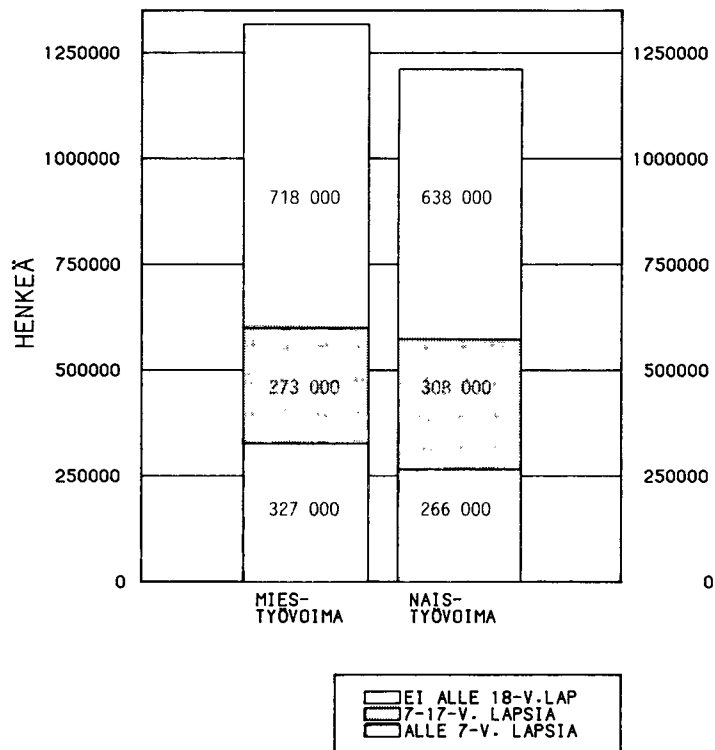


Perhe ja lapset

Naimisissa tai avoliitossa olleista miehistä 89 % kuului työvoimaan. Perheellisillä naisilla työvoimaosuus oli alhaisempi, 80 %. Molemmat puoliset olivat työvoimassa seitsemässä perheessä kymmenestä. Vain mies kuului työvoimaan yhdessä perheessä kuudesta. Perheitä, joissa vain vaimo oli työelämässä oli vähän, noin 7 % kaikista.

Joka neljännellä työvoimaan kuuluvista miehistä oli alle kouluikäisiä lapsia, naisista runsaalla viidenneksellä. Alle 18-vuotiaita lapsia oli lähes puolella työvoimaan kuuluvista. Yksinhuoltajaitejä työvoimassa oli 66 000.

Kuvio 2. Työvoima ja lapset, syksy 1984



Alle 18-vuotiaiden lasten huoltajista työvoimaan kuului 90 %, miehistä 96 % ja naisista 84 %. Miehillä lasten lukumäärän kasvu nosti hieman työvoimaan kuuluuutta. Yhden alle 18-vuotiaan lapsen huoltajista 96 % oli työvoimassa. Jos lapsia oli kolme tai enemmän, työvoimaosuus oli 97 %. Naisilla useamman lapsen olemassaolo puolestaan vähensi työelämään osallistumista. Yhden alle 18-vuotiaan lapsen äideistä 88 % kuului työvoimaan, kahden 83 % ja kolmen tai useamman lapsen äideistä 73 %.

Naimisissa tai avoliitossa olleista alle 7-vuotiaiden lasten äideistä 77 % oli työvoimassa. Yhden alle kouluikäisen lapsen äideistä työelämässä oli 83 %, kahden tai useamman pienen lapsen äideistä 65 %.

Naimisissa tai avoliitossa olevien naisten työvoimaan kuulumus lasten lukumäärän ja iän mukaan 1982 - 84

	Syksy 1982 %	Syksy 1983 %	Syksy 1984 %	henkeä
Yhteensä	79,3	80,0	79,5	063 000
Ei alle 18-v. lapsia	73,8	75,0	74,2	355 000
On alle 18-v. lapsia	83,1	83,8	83,7	508 000
1 lapsi	84,2	85,1	87,5	246 000
2 lasta	84,3	84,1	82,1	202 000
3- lasta	76,1	79,1	74,9	60 000
On alle 7-v. lapsia	77,7	76,3	77,1	245 000
1 lapsi	81,7	80,1	82,7	182 000
2- lasta	67,2	67,6	64,6	63 000
Nuorin lapsi				
Alle vuoden	65,5	68,2	66,1	39 000
1 - 3 vuotta	77,3	73,9	77,7	114 000
4 - 6 vuotta	85,3	85,0	82,4	92 000
7 - 17 vuotta	89,0	91,4	90,7	262 000

Asuinalue

Alueen mukaan tarkasteltuna työvoimaan kuulumus oli korkeinta pääkaupunkiseudulla (80 %). Väli- ja Pohjois-Suomessa työvoimaosuudet olivat jonkin verran alhaisempia kuin Etelä-Suomessa.

Työvoimaosuudet asuinalueen mukaan 1982 - 84

	Syksy 1982 %	Syksy 1983 %	Syksy 1984 %
Koko maa	75,7	75,8	75,8
Pääkaupunkiseutu	82,1	81,6	80,1
Muu Etelä-Suomi	75,5	75,5	76,6
Väli-Suomi	74,0	73,6	73,2
Pohjois-Suomi	72,0	73,6	73,2

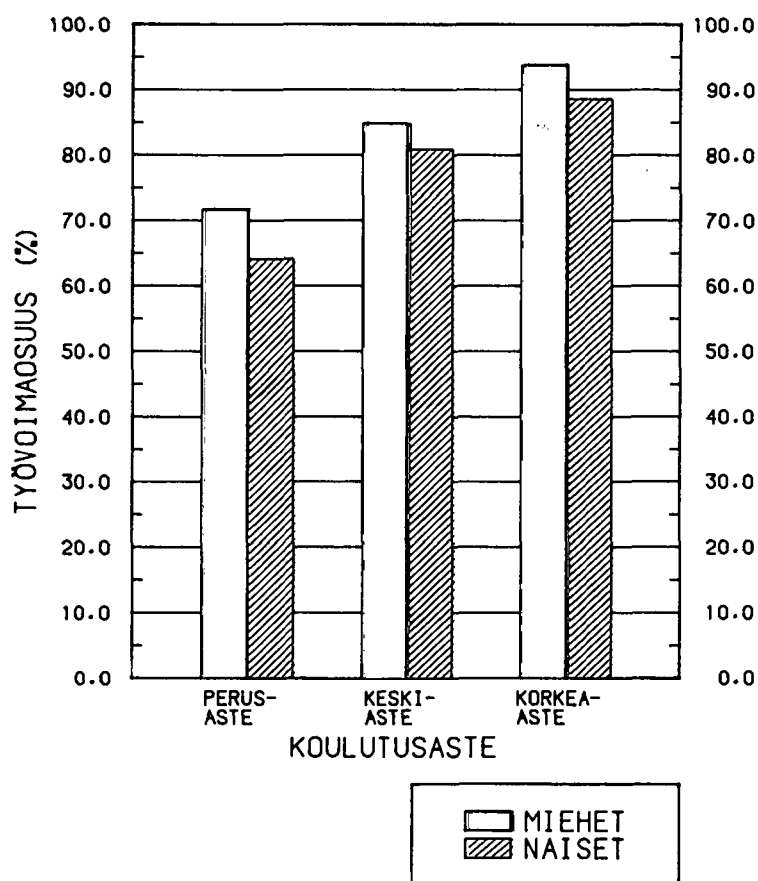
Koulutus

Tulosten mukaan työvoimaan kuuluvuus kohosi koulutusasteen noustessa sekä miehillä että naisilla. Vain perusasteen koulutusta saaneilla työvoimaosuus oli 68 %. Korkea-asteen tutkinnon suorittaneista puolestaan 91 % oli mukana työelämässä. Keskiasteen koulutuksen saaneista kuitenkin alemman keskiasteen tutkinnon suorittaneet kuuluivat useammin työvoimaan kuin ylemmän keskiasteen suorittaneet. Ylemmän keskiasteen tutkinnon suorittaneista oli opiskelijoita 16 %.

Työvoimaosuudet koulutusasteen mukaan 1982 - 84

	Syky 1982 %	Syky 1983 %	Syky 1984 %
Yhteensä	75,7	75,8	75,8
Perusaste	68,3	67,4	67,8
Keskiaste	83,4	83,8	82,9
Alempi	86,7	86,8	86,5
Ylempi	76,4	78,1	75,7
Korkea-aste	90,8	90,5	91,2

Kuvio 3. Työvoimaosuudet koulutusasteen mukaan, syky 1984



SAMMANDRAG

Enligt arbetskraftsundersökningens årsintervju hörde 76 % av befolkningen i åldern 15-64 år, dvs. 2 531 000 personer, till arbetskraften hösten 1984. Denna sk. arbetskraftsandel uppgick till 79 % bland män och till 73 % bland kvinnor. En bedömning av befolkningen indelad i femårsåldersklasser visar, att arbetskraftstillhörigheten bland män var störst i ålderskategorin 30-34-åringar, där nästan alla (97 %), var aktiva i arbetslivet. För kvinnornas del var arbetskraftsandelen störst i ålderklassen 40-44 år (91 %).

Av alla gifta eller samboende män hörde 89 % till arbetskraften. Arbetskraftsandelen var lägre, 80 %, bland kvinnor som hade familj. I sju familjer av tio hörde bägge makarna till arbetskraften. I en familj av sex hörde endast mannen till arbetskraften. Antalet familjer, där endast hustrun deltog i arbetslivet, var litet, ungefär 7 % av alla familjer.

Var fjärde man (327 000) som hörde till arbetskraften hade barn under skolåldern, av kvinnorna en dryg femtedel (266 000). Närmare hälften av dem som hörde till arbetskraften hade barn under 18 år. I arbetskraften ingick 66 000 ensamförsörjarmödrar.

Av dem som hade barn under 18 år att försörja hörde 90 % till arbetskraften, av männen 96 % och av kvinnorna 84 %. För männens del ökade arbetskraftstillhörigheten något i och med ett större barnantal. Av dem som hade ett barn under 18 år att försörja hörde 96 % till arbetskraften. Om man hade tre eller flera barn, var arbetskraftsandelen 97 %. För kvinnornas del medförde större barnantal däremot ett minskat deltagande i arbetslivet. Av alla mödrar med ett barn under 18 år hörde 88 % till arbetskraften, av mödrarna med två barn 83 %, och av mödrarna med tre eller flera barn 73 %.

Av de gifta eller samboende mödrarna med barn under 7 år hörde 77 %, dvs. 245 000 personer, till arbetskraften. Bland mödrar med ett barn under skolåldern hörde 83 % (182 000) till arbetskraften, bland mödrar med två eller flera små barn 65 % (63 000).

Enligt bostadsområde granskat var arbetskraftstillhörigheten störst i huvudstadsregionen (80 %). I mellersta och norra Finland var arbetskraftsandelarna något lägre än i södra Finland.

Resultaten visar, att arbetskraftstillhörigheten stiger i och med högre utbildningsnivå både bland män och kvinnor. Arbetskraftsandelen var 68 % bland dem som endast hade utbildning på grundnivå. Bland dem som hade avlagt en examen på högre nivå var däremot 91 % aktiva i arbetslivet. I den grupp som fått utbildning på mellannivå hörde ändå de som hade utbildning på lägre mellannivå oftare till arbetskraften än de som hade utbildning på högre mellannivå. Bland dem som hade utbildning på högre mellannivå var 16 % studerande.

1. Työvoima ja työvoimaan kuulumaton väestö sekä työttömät pääryhmittäin sukupuolen mukaan, syksy 1984
Arbetskraften och befolkning som ej hör till arbetskraften samt arbetslösa i huvudgrupper efter kön, hösten 1984

Sukupuoli - Kön Ikä - Ålder	Työkäinen väestö (15-64) Befolkning i arbetsålder (15-64)	Työvoima - Arbetskraften			Työvoimaan kuulumattomat - Befolkning ej i arbetskraften			
		Työlliset Sysselsatta	Työttömät yhteensä Arbetslösa inalles	Näistä: - Av dessa: Työttömyys- eläkeläiset Personer med arbetslös- hetspension	Opiskelijat Studerande	Kotital, työ- tä tekevät i hushålls- arbete	Työkvyttömmät, eläkeläiset Arbetsför- mögna, pen- sionärer	Muut Övriga
1000								
<u>Molemmat sukupuolet -</u>								
<u>Båda könen</u>								
15-64	3 337	2 394	137	34	355	129	282	41
15-24	736	337	33	-	320	12	3	32
25-44	1 540	1 354	50	-	34	65	34	3
45-64	1 060	703	55	34	1	52	245	5
<u>Miehet - Män</u>								
15-64	1 670	1 248	71	13	169	2	144	36
15-24	376	172	20	-	152	0	2	31
25-44	790	722	28	-	17	1	19	3
45-64	504	355	22	13	0	1	123	2
<u>Naiset - Kvinnor</u>								
15-64	1 667	1 145	66	21	186	127	138	5
15-24	360	165	12	-	168	12	1	2
25-44	750	632	22	-	17	64	15	0
45-64	557	348	32	21	1	51	122	4

2. Työvoimaan kuulumuus iän ja sukupuolen mukaan, syksy 1984
Arbetskraftstillhörighet efter ålder och kön, hösten 1984

Sukupuoli - Kön Ikä - Ålder	Työikäinen väestö (15-64) Befolkning i ar- betsålder (15-64)	Työvoima Arbetskraften	Työvoimaan kuulumattomat - Befolkning ej i arbetskraften				Muut Övriga
			Yhteensä Sammanlagt	Opiskelijat Studerande	Kotital.työtä tekevät I hushållsarbete	Työkyvyttöömät, eläkeläiset Arbetsoförmögna, pensionärer	
1 000							
Molemmat sukupuolet - Båda könen							
15-64	3 337	2 531	806	355	129	282	41
15-19	357	112	245	234	3	0	8
20-24	380	258	122	86	9	2	25
25-29	371	321	50	25	18	5	1
30-34	427	392	35	6	22	7	0
35-39	441	409	32	2	16	12	2
40-44	301	282	19	1	8	10	0
45-49	273	246	27	1	8	17	1
50-54	283	234	48	0	8	41	0
55-59	258	176	82	0	13	68	1
60-64	247	101	146	0	23	120	3
Miehet - Män							
15-64	1 670	1 319	350	169	2	144	36
15-19	182	61	121	114	0	0	6
20-24	194	131	63	38	0	1	24
25-29	186	167	18	14	0	2	1
30-34	224	217	6	2	0	4	0
35-39	234	224	10	0	0	7	2
40-44	141	141	5	0	0	5	0
45-49	132	124	8	0	0	8	0
50-54	141	118	22	0	0	22	0
55-59	124	88	37	0	0	36	1
60-64	106	47	59	0	0	57	1
Naiset - Kvinnor							
15-64	1 667	1 212	456	186	127	138	5
15-19	175	51	124	120	3	0	1
20-24	185	127	58	48	9	1	0
25-29	185	154	32	11	18	3	0
30-34	203	174	29	4	22	3	0
35-39	207	186	22	2	16	4	0
40-44	154	140	14	1	8	5	0
45-49	140	122	18	1	8	1	1
50-54	142	116	26	0	7	19	0
55-59	134	88	45	0	13	32	1
60-64	141	54	87	0	22	63	2

2a. Työvoiman kuiluuvuus iän ja sukupuolen mukaan, syksy 1984
Arbetskraftstillhörighet efter ålder och kön, hösten 1984

Sukupuoli - Kön Ikä - Ålder	Työkäinen väestö (15-64) Befolkning i ar- betsålder (15-64)	Työvoima- osuus Relativt arbetskraftstal	Työvoimaan kuulumattomat - Befolkning ej i arbetskraften				Muut Övriga
			Yhteensä Sammanlagt	Opiskelijat Studerande	Kotital.työtä tekevät i hushållsarbete	Työkyyttöömät, eläkeläiset Arbetsoförmögna, pensionärer	
%							
<u>Miehet - Män</u>							
<u>Böda Könen</u>							
15-64	100,0	75,8	24,2	10,6	3,9	8,4	1,2
15-19	100,0	31,3	68,7	65,6	0,8	0,1	2,1
20-24	100,0	68,0	32,0	22,6	2,3	0,6	6,5
25-29	100,0	86,5	13,5	6,8	5,0	1,4	0,3
30-34	100,0	91,6	8,4	1,5	5,3	1,6	0,0
35-39	100,0	92,8	7,2	0,5	3,6	2,7	0,4
40-44	100,0	93,7	6,3	0,2	2,8	3,4	0,0
45-49	100,0	90,2	9,8	0,3	3,0	6,2	0,3
50-54	100,0	82,8	17,2	0,0	2,7	14,4	0,1
55-59	100,0	68,2	31,8	0,0	5,2	26,1	0,5
60-64	100,0	40,9	59,1	0,0	9,3	48,6	1,2
<u>Miehet - Män</u>							
15-64	100,0	79,0	21,0	10,1	0,1	8,6	2,1
15-19	100,0	33,6	66,4	62,7	0,0	0,2	3,6
20-24	100,0	67,5	32,5	19,4	0,0	0,6	12,5
25-29	100,0	90,1	9,9	7,7	0,2	1,3	0,7
30-34	100,0	97,2	2,8	1,1	0,0	1,8	0,0
35-39	100,0	95,7	4,3	0,2	0,2	3,2	0,8
40-44	100,0	96,3	3,7	0,0	0,0	3,7	0,0
45-49	100,0	93,8	6,2	0,0	0,0	6,2	0,0
50-54	100,0	84,1	15,9	0,0	0,3	15,6	0,0
55-59	100,0	70,4	29,6	0,0	0,3	28,9	0,4
60-64	100,0	44,4	55,6	0,0	0,4	53,9	1,3
<u>Naiset - Kvinnor</u>							
15-64	100,0	72,7	27,3	11,2	7,6	8,3	0,3
15-19	100,0	29,0	71,0	68,7	1,6	0,0	0,7
20-24	100,0	68,5	31,5	26,0	4,7	0,6	0,2
25-29	100,0	82,9	17,1	5,9	9,7	1,5	0,0
30-34	100,0	85,6	14,4	1,9	11,0	1,5	0,0
35-39	100,0	89,6	10,4	0,8	7,5	2,1	0,0
40-44	100,0	91,1	8,9	0,3	5,5	3,1	0,0
45-49	100,0	86,9	13,1	0,6	5,7	6,2	0,6
50-54	100,0	81,6	18,4	0,0	5,0	13,1	0,6
55-59	100,0	66,0	34,0	0,0	9,8	23,6	0,6
60-64	100,0	38,3	61,7	0,0	16,0	44,6	1,1

3. Työvoimaan kuulumuus sukupuolen ja lasten lukumäärän mukaan, syksy 1984
Arbetskraftstillhörighet efter kön och antalet barn, hösten 1984

Sukupuoli - Kön Lapset - Barn	Työkäinen väestö (15-64) Befolkning i arbetsålder (15-64)	Työvoima Arbetskraften	Työvoimaan kuulumattomat - Befolkning ej i arbetskraften				Muut Övriga
			Yhteensä Sammanlagt	Opiskelijat Studerande	Kotital.työtä tekevät I hushållsarbete	Työkvyttöömät, eläkeläiset, Arbetsoförmögna, pensionärer	
1 000							
<u>Molemmat sukupuolet</u>							
<u>Böda Könen</u>	3 337	2 531	806	355	129	282	41
Ei alle 18 v. lapsia - Har ej barn under 18 år	2 028	1 356	672	337	46	252	37
On alle 18 v. lapsia - Har barn under 18 år	1 308	1 174	134	18	82	30	4
1 lapsi - barn	607	554	53	7	24	19	3
2 lasta - barn	520	465	55	9	38	7	1
3- lasta - barn	181	155	26	2	21	3	0
On alle 7 v. lapsia - Har barn under 7 år	679	593	86	12	66	5	2
<u>Miehet - Män</u>	1 670	1 319	350	169	2	144	36
Ei alle 18 v. lapsia - Har ej barn under 18 år	1 044	718	326	164	2	127	33
On alle 18 v. lapsia - Har barn under 18 år	625	600	25	5	0	17	2
1 lapsi - barn	276	264	12	1	0	10	2
2 lasta - barn	254	244	9	3	0	6	0
3- lasta - barn	95	92	3	1	0	2	0
On alle 7 v. lapsia Har barn under 7 år	336	327	9	3	0	3	2
<u>Naiset - Kvinnor</u>	1 667	1 212	456	186	127	138	5
Ei alle 18 v. lapsia - Har ej barn under 18 år	984	638	346	173	45	126	3
On alle 18 v. lapsia - Har barn under 18 år	683	574	110	14	82	12	2
1 lapsi - barn	331	290	41	6	24	10	1
2 lasta - barn	266	221	46	6	38	2	0
3- lasta - barn	86	63	23	1	21	1	0
On alle 7 v. lapsia - Har barn under 7 år	343	266	78	9	66	2	0

3a. Työvoiman kuuluvuus sukupuolen ja lasten lukumäärän mukaan, syksy 1984
Arbetskraftstillhörighet efter kön och antalet barn, hösten 1984

Sukupuoli - Kön Lapset - Barn	Työkäinen väestö (15-64) Befolkning i ar- betsålder (15-64)	Työvoimaosuus Relativt arbetskraftstal	Työvoimaan kuulumattomat - Befolkning ej i arbetskraften				Muut övriga
			Yhteensä Sammanlagt	Opiskelijat Studerande	Kotital.työtä tekevät I hushållsarbete	Työkyvyttömmät, ei-ikäiset Arbetsförmögna, pensionärer	
%							
<u>Molemmat sukupuolet</u>							
<u>Böda Könen</u>	100,0	75,8	24,2	10,6	3,9	8,4	1,2
Ei alle 18 v. lapsia - Har ej barn under 18 år	100,0	66,9	33,1	16,6	2,3	12,4	1,8
On alle 18 v. lapsia - Har barn under 18 år	100,0	89,7	10,3	1,4	6,3	2,3	0,3
1 lapsi - barn	100,0	91,2	8,8	1,2	3,9	3,2	0,5
2 lasta - barn	100,0	89,5	10,5	1,7	7,3	1,4	0,2
3- lasta - barn	100,0	85,6	14,4	1,1	11,6	1,7	0,0
On alle 7 v. lapsia - Har barn under 7 år	100,0	87,3	12,7	1,8	9,8	0,8	0,4
<u>Miehet - Män</u>	100,0	79,0	21,0	10,1	0,1	8,6	2,1
Ei alle 18 v. lapsia - Har ej barn under 18 år	100,0	68,8	31,2	15,7	0,1	12,1	3,2
On alle 18 v. lapsia - Har barn under 18 år	100,0	96,1	3,9	0,8	0,1	2,8	0,3
1 lapsi - barn	100,0	95,6	4,4	0,3	0,0	3,5	0,6
2 lasta - barn	100,0	96,3	3,7	1,1	0,2	2,3	0,2
3- lasta - barn	100,0	96,8	3,2	1,2	0,0	2,0	0,0
On alle 7 v. lapsia - Har barn under 7 år	100,0	97,4	2,6	0,9	0,1	1,0	0,6
<u>Naiset - Kvinnor</u>	100,0	72,7	27,3	11,2	7,6	8,3	0,3
Ei alle 18 v. lapsia - Har ej barn under 18 år	100,0	64,8	35,2	17,5	4,5	12,8	0,3
On alle 18 v. lapsia - Har barn under 18 år	100,0	84,0	16,0	2,0	12,0	1,8	0,2
1 lapsi - barn	100,0	87,6	12,4	2,0	7,2	2,9	0,4
2 lasta - barn	100,0	82,9	17,1	2,3	14,1	0,5	0,1
3- lasta - barn	100,0	73,3	26,7	1,0	24,4	1,4	0,0
On alle 7 v. lapsia - Har barn under 7 år	100,0	77,4	22,6	2,7	19,2	0,6	0,1

4. Työvoimaan kuulumuus asuinalueen ja sukupuolen mukaan, syksy 1984
Arbetskraftstillhörighet efter bostättningsområde och kön, hösten 1984

Sukupuoli - Kön Asuinalue - Bostättningsområde	Työikäinen väestö (15-64) Befolkning i ar- betsålder (15-64)		Työvoima ja työvoimaosuus Arbetskraften och relativt arbetskraftstal		Työvoimaan kuulumattomat - Befolkning ej i arbetskraften					
	1 000	%	1 000	%	Yhteensä Sammanlagt	Opiskelijat Studerande	Kotital.työtä tekevät I hushållsarbete	Työkyvyttömmät, eläkeläiset Arbetsoförmögna, pensionärer	Muut Övriga	%
<u>Molemmat sukupuolet</u> <u>Båda könen</u>										
Koko maa - Hela landet	3 337	100,0	2 531	75,8	24,2	10,6	3,9	8,4	1,2	
Pääkaupunkiseutu - Huvudstadsregionen	558	100,0	447	80,1	19,9	8,6	3,2	6,4	1,7	
Muu Etelä-Suomi - Övriga Södra Finland	1 455	100,0	1 115	76,6	23,4	10,3	4,4	7,6	1,1	
Kaupungit - Städer	880	100,0	670	76,2	23,8	10,8	4,0	8,0	1,1	
Muut kunnat - Övriga kommuner	576	100,0	445	77,2	22,8	9,7	4,9	7,0	1,1	
Väli-Suomi - Mellersta Finland	895	100,0	656	73,2	26,8	11,3	3,7	10,6	1,2	
Kaupungit - Städer	409	100,0	308	75,2	24,8	10,3	3,0	10,7	0,8	
Muut kunnat - Övriga kommuner	486	100,0	348	71,6	28,4	12,1	4,4	10,5	1,4	
Pohjois-Suomi - Norra Finland	428	100,0	313	73,2	26,8	13,0	3,3	9,3	1,2	
Kaupungit - Städer	191	100,0	140	73,4	26,6	13,9	2,0	9,2	1,5	
Muut kunnat - Övriga kommuner	237	100,0	173	73,0	27,0	12,2	4,3	9,5	1,0	
<u>Miehet - Män</u>										
Koko maa - Hela landet	1 670	100,0	1 319	79,0	21,0	10,1	0,1	8,6	2,1	
Pääkaupunkiseutu - Huvudstadsregionen	265	100,0	214	80,8	19,2	9,0	0,0	6,8	3,4	
Muu Etelä-Suomi - Övriga Södra Finland	730	100,0	585	80,2	19,8	10,1	0,1	7,8	1,8	
Kaupungit - Städer	429	100,0	339	79,1	20,9	10,6	0,1	8,2	1,9	
Muut kunnat - Övriga kommuner	301	100,0	246	81,9	18,1	9,3	0,0	7,2	1,6	
Väli-Suomi - Mellersta Finland	455	100,0	351	77,2	22,8	9,9	0,3	10,6	2,0	
Kaupungit - Städer	202	100,0	160	79,1	20,9	8,9	0,0	10,4	1,5	
Muut kunnat - Övriga kommuner	253	100,0	192	75,7	24,3	10,7	0,5	10,7	2,4	

4. Jatkuu - Fortsätter

Sukupuoli - Kön Asuinalue - Bosättningsområde	Työikäinen väestö (15-64) Befolkning i ar- betsålder (15-64)		Työvoima ja työvoimaosuus Arbetskraften och relativt arbetskraftstal		Työvoimaan kuulumatottomat - Befolkning ej i arbetskraften						
	1 000	%	1 000	%	Yhteensä Sammanlagt	Opiskelijat Studerande	Kotital.työtä tekevät i hushållisarbeta	Työkyyttömmät, eläkeläiset Arbetsoförmögna, pensionärer	Muut Övriga	%	%
Pohjois-Suomi - Norra Finland	220	100,0	169	76,6	23,4	11,8	0,2	9,5	2,0		
Kaupungit - Städer	94	100,0	72	76,6	23,4	12,8	0,0	8,4	2,2		
Muut kunnat - Övriga kommuner	126	100,0	96	76,6	23,4	11,0	0,3	10,2	1,8		
<u>Naiset - Kvinnor</u>											
Koko maa - Hela landet	1 667	100,0	1 212	72,7	27,3	11,2	7,6	8,3	0,3		
Pääkaupunkiseutu - Huvudstadsregionen	293	100,0	233	79,5	20,5	8,2	6,1	6,0	0,2		
Muu Etelä-Suomi - Övriga											
Södra Finland	726	100,0	530	72,9	27,1	10,6	8,7	7,4	0,4		
Kaupungit - Städer	451	100,0	331	73,4	26,6	10,9	7,7	7,8	0,3		
Muut kunnat - Övriga kommuner	275	100,0	198	72,1	27,9	10,1	10,4	6,8	0,5		
Väli-Suomi - Mellersta											
Finland	440	100,0	304	69,1	30,9	12,6	7,3	10,7	0,3		
Kaupungit - Städer	208	100,0	148	71,5	28,5	11,5	5,8	11,0	0,2		
Muut kunnat - Övriga kommuner	232	100,0	156	67,1	32,9	13,6	8,6	10,4	0,3		
Pohjois-Suomi - Norra											
Finland	208	100,0	144	69,5	30,5	14,3	6,6	9,2	0,4		
Kaupungit - Städer	96	100,0	68	70,3	29,7	15,0	3,9	9,9	0,9		
Muut kunnat - Övriga kommuner	111	100,0	76	68,9	31,1	13,6	8,9	8,6	0,0		

7. Jatkuu - Fortsätter

Koulutusala - Utbildningsområde Sukupuoli - Kön	Työikäinen väestö (15-64) Befolkning i arbetsålder (15-64)	Työvoima ja työvoimaosuus Arbetskraften och relativt arbetskraftstal	Työvoimaan kuulumattomat - Befolkning ej i arbetskraften					Muut Övriga	
			Yhteensä Sammanlagt	Opiskelijat Studerande	Kotital.työtä tekevät I hushållsarbete	Työkyvyttömmät, eläkeläiset Arbetsoförmögna, pensionärer	%		%
	1 000	%	%	%	%	%	%		
Maa- ja metsä- talouden koulutus - Utbildning för lant- och skogsbruk	92 70 23	100,0 100,0 100,0	81 62 19	88,0 90,0 82,2	12,0 10,0 17,8	4,1 3,3 6,4	2,0 0,6 6,3	3,9 3,5 5,1	2,0 2,6 0,0
Muiden erikois- alojen koulutus - Utbildning för andra specialyrken	204 39 165	100,0 100,0 100,0	169 35 134	83,0 90,0 81,3	17,0 10,0 18,7	6,1 0,0 7,6	6,4 0,0 7,9	4,3 8,9 3,2	0,2 1,1 0,0

1) MS = Molemmat sukupuolet - Båda könen

M = Miehnet - Män

N = Naiset - Kvinnor

8. Työvoimaan kuuluvuus tutkimushetken opiskelun ja sukupuolen mukaan, syksy 1984
Arbetskraftstillhörighet efter studier vid undersökningstidpunkten och efter kön, hösten 1984

Sukupuoli - Kön Opiskelu - Studier	Työkäinen väestö (15-64) Befolkning i ar- betsålder (15-64)	Työvoima Arbetskraften	Työvoimaan kuulumattomat - Befolkning ej i arbetskraften		
			Yhteensä Sammanlagt	Opiskelijat Studerande	Muut Övriga
1 000					
<u>Miehet - Män</u>					
<u>Miehet - Män</u>					
Yhteensä - Sammanlagt	3 337	2 531	806	355	451
Ei opiskele - Studerar inte	2 852	2 404	449	3	446
Opiskelee - Studerar	480	124	356	351	5
Peruskoulussa tai lukiossa - I grundskola eller gymnasium	187	30	157	155	2
Ammatill. oppilaitoksessa) - Vid yrkesläroanstalt)	190	43	147	146	1
Yliopistossa tai korkeakoulussa - Vid universitet eller högskola	103	51	52	50	2
Tuntematon - Okänd	4
<u>Miehet - Män</u>					
Yhteensä - Sammanlagt	1 670	1 319	350	169	182
Ei opiskele - Studerar inte	1 441	1 260	181	2	179
Opiskelee - Studerar	225	57	168	166	1
Peruskoulussa tai lukiossa - I grundskola eller gymnasium	82	13	69	68	0
Ammatill. oppilaitoksessa) - Vid yrkesläroanstalt)	93	18	75	75	0
Yliopistossa tai korkeakoulussa Vid universitet eller högskola	50	26	24	23	1
Tuntematon - Okänd	3

8. Jatkuu - Fortsätter

Sukupuoli - Kön Opiskelu - Studier	Työikäinen väestö (15-64) Befolkning i ar- betsålder (15-64)	Työvoima Arbetskraften	Työvoimaan kuulumattomat - Befolkning ej i arbetskraften		
			Yhteensä Sammanlagt	Opiskelijat Studerande	Muut Övriga
1 000					
<u>Naiset - Kvinnor</u>					
Yhteensä - Sammanlagt	1 667	1 212	456	186	270
Ei opiskele - Studerar inte	1 411	1 144	268	1	267
Opiskelee - Studerar	255	66	188	185	3
Peruskoulussa tai lukiossa - I grundskola eller gymnasium	106	17	88	87	2
Ammatill. oppilaitoksessa) - Vid yrkesläroanstält)	97	25	72	71	0
Yliopistossa tai korkeakoulussa - Vid universitet eller högskola	52	24	28	27	1
Tuntematon - Okänd	1

1) Ml. työllisyysammattikurssilaisät
Inkl. personer på sysselsättningskurs

9. Työkokemus työvoimaan kuuluvuuden, iän ja sukupuolen mukaan, syksy 1984
Arbetserfarenhet efter arbetskraftstillhörighet, ålder och kön, hösten 1984

Sukupuoli - Kön Ikä - Ålder	Työikäinen väestö (15-64) Befolkning i ar- betsålder (15-64)	Työvoima Arbetskraften	Työvoimaan kuulumattomat - Befolkning ej i arbetskraften				Muut Övriga
			Yhteensä Sammanlagt	Opiskelijat Studerande	Kotital. työtä tekevät i hushållsarbete	Työkyyttöömät, eläkeläiset Arbetsoförmögna, pensionärer	
15-64	16,3	17,6	12,0	1,0	10,3	28,1	4,6
15-19	0,4	0,9	0,1	0,1	0,5
20-24	2,8	3,4	1,6	1,5	3,0	..	1,5
25-34	9,8	10,3	5,8	5,2	6,7	4,3	..
35-44	18,4	18,9	11,2	..	10,4	11,5	..
45-54	27,2	28,1	21,5	..	12,9	24,2	..
55-64	33,1	35,6	30,1	..	16,0	32,9	..

Työkokemus (vuosien keskiarvo) - Arbetserfarenhet (år i medeltal)

Molemmat sukupuolet -
Båda könen

15-64	17,6	18,8	13,3	0,9	..	30,6	3,3
15-19	0,4	1,0	0,1	0,1	0,6
20-24	2,9	3,5	1,5	1,5	1,5
25-34	10,4	10,8	4,7	4,7
35-44	19,8	20,1	13,4	12,6	..
45-54	30,5	30,9	27,1	27,3	..
55-64	37,9	39,3	36,0	36,1	..

Miehet - Män

Naiset - Kvinnor

15-64	14,9	16,4	11,0	1,1	10,2	25,4	..
15-19	0,3	0,8	0,1	0,1
20-24	2,8	3,3	1,7	1,5	3,0
25-34	9,1	9,6	6,2	5,8	6,8
35-44	16,9	17,6	10,3	..	10,4	9,9	..
45-54	24,1	25,2	17,8	..	13,0	20,9	..
55-64	29,1	32,0	25,9	..	15,7	29,7	..

10. Työvoiman kuuluuus siviilissäädyn ja sukupuolen mukaan, syksy 1984
Arbetskraftstillhörighet efter civilstånd och kön, hösten 1984

Sukupuoli - Kön Siviilissäätö - Civilstånd	Työkäitäinen väestö (15-64) Befolkning i ar- betsförmåga (15-64)	1 000	%	1 000	%	Työvoiman kuulumattomat - Befolkning ej i arbetskraften					Muut övrige
						Yhteensä Sammanlagt	Opiskelijat Studierande	Kotital.työtä tekevät I hushållsarbete	Työkyyttöömät, eläkeläiset Arbetsförmögna, pensionärer	%	
Molemmat sukupuolet - Båda könen											
Yhteensä - Sammanlagt	3 337	100,0	2 531	75,8	24,2	10,6	3,9	8,4	1,2		
Naimisissa - Giffta	1 891	100,0	1 583	83,7	16,3	1,2	5,9	9,0	0,2		
Ei naimisissa - Ej giffta	1 445	100,0	948	65,6	34,4	23,0	1,3	7,7	2,5		
Avoliitossa olevat - Sammanboende	263	100,0	230	87,6	12,4	6,7	1,9	3,4	0,4		
Muut - Övriga	1 182	100,0	717	60,7	39,3	26,6	1,1	8,6	3,0		
Naimisissa tai avoliitossa - Giffta eller sammanboende	2 154	100,0	1 813	84,2	15,8	1,9	5,4	8,3	0,2		
Miehet - Män											
Yhteensä - Sammanlagt	1 670	100,0	1 319	79,0	21,0	10,1	0,1	8,6	2,1		
Naimisissa - Giffta	925	100,0	820	88,7	11,3	0,8	0,1	10,0	0,4		
Ei naimisissa - Ej giffta	744	100,0	499	67,0	33,0	21,6	0,2	6,9	4,3		
Avoliitossa olevat - Sammanboende	143	100,0	130	90,9	9,1	5,0	0,0	3,3	0,8		
Muut - Övriga	601	100,0	369	61,4	38,6	25,6	0,2	7,7	5,2		
Naimisissa tai avoliitossa - Giffta eller sammanboende	1 068	100,0	950	89,0	11,0	1,4	0,1	9,2	0,4		
Naiset - Kvinnor											
Yhteensä - Sammanlagt	1 667	100,0	1 212	72,7	27,3	11,2	7,6	8,3	0,3		
Naimisissa - Giffta	966	100,0	762	79,0	21,0	1,5	11,4	8,0	0,1		
Ei naimisissa - Ej giffta	702	100,0	449	64,0	36,0	24,4	2,4	8,5	0,6		
Avoliitossa olevat - Sammanboende	121	100,0	101	83,6	16,4	8,8	4,1	3,4	0,0		
Muut - Övriga	581	100,0	348	59,9	40,1	27,7	2,0	9,6	0,7		
Naimisissa tai avoliitossa - Giffta eller sammanboende	1 086	100,0	863	79,5	20,5	2,3	10,6	7,5	0,1		

11. Jatkuu - Fortsätter

Sukupuoli - Kön Puolison toiminta1) - Makans/makens verksamhet1)	Työikäinen väestö (15-64) Befolkning i arbetsåldern (15-64)		Työvoima ja työvoimaosuus Arbetskraften och relativt arbetskraftstal		Työvoimaan kuulumattomat - Befolkning ej i arbetskraften									
	%	1 000	%	1 000	Yhteensä Sammanlagt	Opiskelijat Studierande	Kotital.työtä tekevät I hushållsarbete	Työkyvyttömist, eläkeläiset Arbetsoförmögna, pensionärer	Muut Övriga	%	1 000	%		
1 000	%	1 000	%	1 000	%	1 000	%	1 000	%	1 000	%	1 000	%	
Naiset, miehen toiminta - Kvinnor, mannens verksamhet														
Yhteensä - Sammanlagt	1.086	100,0	863	79,5	223	20,5	25	2,3	115	10,6	82	7,5	1	0,1
Työllinen - Sysselsatt	884	100,0	746	84,4	138	15,6	22	2,5	86	9,7	30	3,4	1	0,1
Työtön - Arbetslös	33	100,0	25	76,3	8	23,7	0	0,0	6	16,6	2	7,1	0	0,0
Opiskelija - Studerande	15	100,0	12	80,0	3	20,0	3	17,8	0	2,2	0	0,0	0	0,0
Kotital.työtä tekevä - I hushållsarbete	1
Työkyvytön, eläkkeellä Arbetsoförmögen, pensionär	142	100,0	72	50,4	71	49,6	0	0,0	22	15,7	48	33,9	0	0,0
Muut - Övriga	6
Tuntematon - Okänd	5

1) Naimisissa tai avoliitossa olevien
Gifta eller sammanboende

12. Naimisissa tai avoliitossa olevien naisten työvoimaan kuuluu lasten lukumäärän ja iän mukaan, syksy 1984
 Gifta eller sammanboende kvinnors arbetskraftstillhörighet efter barnens antal och ålder, hösten 1984

Lasten lukumäärä ja ikä - Antalet barn och ålder	Työikäinen väestö (15-64) Befolkning i ar- betsålder (15-64)		Työvoima - Arbetskraften		Työvoimaan kuulumattomat - Befolkning ej i arbetskraften					
	1 000	%	1 000	%	Yhteensä Sammanlagt	Näistä:- Av dessa: Attityslomalla på moderskaps- ledighet	Yhteensä Sammanlagt	Opiskelijat Studerande	Kotital.työtä tekevät I hushållsarbete	Muut Övriga
<u>Naiset, naimisissa) - Kvinnor, gifta)</u>										
Yhteensä - Sammanlagt	1 086	100,0	863	79,5	36	3,3	20,5	2,3	10,6	7,6
Ei alle 18 v. lapsia - Har ej barn under 18 år	479	100,0	355	74,2	2	0,3	25,8	3,2	7,6	15,0
On alle 18 v. lapsia - Har barn under 18 år	607	100,0	508	83,7	35	5,7	16,3	1,7	12,9	1,8
1 lapsi - barn	281	100,0	246	87,5	17	5,9	12,5	1,8	7,7	3,0
2 lasta - barn	246	100,0	202	82,1	11	4,6	17,9	2,1	15,3	0,6
3- lasta - barn	80	100,0	60	74,9	7	8,2	25,1	0,0	24,2	1,0
On alle 7 v. lapsia - Har barn under 7 år	318	100,0	245	77,1	35	10,9	22,9	2,3	19,8	0,7
1 lapsi - barn	220	100,0	182	82,7	21	9,4	17,3	2,8	13,4	1,0
2- lasta - barn	98	100,0	63	64,6	14	14,1	35,4	1,2	34,3	0,0
Nuorin lapsi - Det yngsta barnet	607	100,0	508	83,7	35	5,7	16,3	1,7	12,9	1,8
Alle vuoden - Under ett år	58	100,0	39	66,1	30	50,9	33,9	1,5	32,4	0,0
1-3 v. - år	147	100,0	114	77,7	4	3,1	22,3	2,3	19,5	0,5
4-6 v. - år	112	100,0	92	82,4	0	0,4	17,6	2,8	13,5	1,4
7-17 v. - år	289	100,0	262	90,7	0	0,0	9,3	0,9	5,5	2,9

1) MI, avoliitossa olevat - Inkl. sammanboende

13. Naimisissa tai avoliitossa olevien naisten työvoiman kuuluvuus koulutusasteen, iän ja lasten lukumäärän mukaan, syksy 1984
 Gifta eller sammanboende kvinnors arbetskraftstillhörighet efter utbildningsnivå, ålder och antalet barn, hösten 1984

Lapset - Barn Ikä - Ålder Koulutus - Utbildning	Työikäinen väestö (15-64) Befolkning i arbetsålder (15-64)		Työvoima - Arbetskraften		Työvoimaan kuulumattomat - Befolkning ej i arbetskraften		Muut Övriga			
	%	1 000	%	1 000	%	1 000				
	1 000	%	1 000	%	1 000	%	%			
<u>Naiset, joilla on alle 7-vuotiaita lapsia - Kvinnor, som har barn under 7 år</u>	318	100,0	245	77,1	35	10,9	22,9	2,3	19,8	0,7
<u>1 alle 7 v. lapsi - 1 barn under 7 år</u>										
Naiset - Kvinnor	220	100,0	182	82,7	21	9,4	17,3	2,8	13,4	1,0
15-64										
15-24	24	100,0	17	70,7	3	12,0	29,3	8,1	19,8	1,4
25-29	59	100,0	50	85,0	10	16,0	15,0	5,3	9,1	0,6
30-34	71	100,0	61	85,8	6	8,4	14,2	1,1	12,0	1,1
35-64	66	100,0	54	81,7	3	3,9	18,3	0,6	16,5	1,2
Koulutusaste - Utbildningsnivå										
Perusaste tai väh. - Grundnivå eller mindre	74	100,0	55	74,2	5	6,2	25,8	2,8	22,0	1,0
Keskiaste - Mellannivå	114	100,0	98	85,9	13	11,2	14,1	3,4	10,0	0,6
Alempi - Lägre	76	100,0	66	87,1	8	11,2	12,9	2,6	9,4	1,0
Ylempi - Högre	38	100,0	32	83,7	4	11,1	16,3	5,0	11,3	0,0
Korkea-aste - Högre nivå	33	100,0	30	90,5	4	10,6	9,5	1,2	5,9	2,4
<u>2 tai useampia alle 7 v. lapsia - 2 eller flere barn under 7 år</u>										
Naiset - Kvinnor	98	100,0	63	64,6	14	14,1	35,4	1,2	34,3	-
15-64										
15-24	9	100,0	4	41,6	2	16,7	58,4	8,1	50,3	-
25-29	34	100,0	22	64,6	4	12,6	35,4	1,3	34,1	-
30-34	39	100,0	26	67,0	5	14,0	33,0	0,0	33,0	-
35-64	16	100,0	11	71,3	2	15,6	28,7	0,0	28,7	-
Koulutusaste - Utbildningsnivå										
Perusaste tai väh. - Grundnivå eller mindre	26	100,0	16	60,3	2	5,7	39,7	1,3	38,4	-
Keskiaste - Mellannivå	55	100,0	35	64,3	8	15,3	35,7	1,5	34,3	-
Alempi - Lägre	37	100,0	25	67,4	6	16,8	32,6	0,0	32,6	-
Ylempi - Högre	18	100,0	10	57,9	2	12,2	42,1	4,4	37,6	-
Korkea-aste - Högre nivå	16	100,0	12	72,5	4	23,2	27,5	0,0	27,5	-

14. Alle kouluikäisten lasten päivähoito vanhempien työvoimaan kuuluvuuden ja siviilissäädyn mukaan, syksy 1984 (Kokopäivähoitomuoto)
 Dagvårdsform för barn under skoleåldern efter föräldrarnas arbetskraftstillhörighet och civilstånd, hösten 1984 (Heldagsvård)

Kokopäivähoitomuoto - Heldagsvårdform	Lapset yhteensä Barn totalt	Työvoimaan kuuluvat vanhemmat - Föräldrar i arbetskraften						Palkansaajäidit (Ei äitiyslomalla) - Löntagarmödrar (icke på moderskapsledighet)			
		Yhteensä Sammanlagt	Isät Fäder	Äidit - Mödrar		Yhteensä Sammanlagt	Naimisissa) Gifta)	Muut Övriga	Yhteensä Sammanlagt	Naimisissa) Gifta)	Muut Övriga
				Yhteensä Sammanlagt	Naimisissa) Gifta)						
		100,0	100,0	100,0	100,0	100,0	100,0	100,0	100,0	100,0	100,0
Yhteensä - Sammanlagt	100,0	100,0	100,0	100,0	100,0	100,0	100,0	100,0	100,0	100,0	100,0
Kotona äidin, isän tai muun perheenjäsenen hoidossa - Hemma i moderns, faders eller annan familjemedlems vård	58,1	52,2	59,5	42,7	44,7	15,8	24,8	26,4	7,8		
Kotona ruokakuntaan kuulumatto- man sukulaisten hoidossa - Hemma i vård hos släkting som inte hör till hushållet	1,9	2,1	1,5	2,8	2,8	3,5	3,2	3,2	3,9		
Kotona apulaisten tai päivä- hoitajan hoidossa - Hemma i hembiträdes/dagvårdares vård	2,2	2,6	2,7	2,6	2,8	0,0	2,7	3,0	0,0		
Kunnallisessa päiväkodissa - I kommunalt daghem	13,9	15,6	12,9	19,1	17,3	42,1	25,7	23,8	45,1		
Yksityisessä päiväkodissa - I privat daghem	1,5	1,8	1,2	2,5	2,6	0,0	3,1	3,4	0,0		
Kunnallisessa ohjatussa perhepäivähoitossa - I kom- munalt ledd familjedagvård	10,5	11,8	10,2	13,9	12,7	29,8	18,5	17,1	33,3		
Valvotussa tai muussa perhepäivähoitossa - I överva- kad eller annan familjedagvård	10,8	12,6	10,6	15,1	15,7	7,0	20,1	21,2	7,8		
Muu hoitomuoto - Annan vårdform	1,1	1,3	1,2	1,4	1,3	1,8	1,9	1,9	2,0		

1) Mt. avoliitossa olevat - Inkl. sammanboende

15. Työelämän siirtymishalukkuus iän ja sukupuolen mukaan, syksy 1984
Villighet att börja arbeta efter ålder och kön, hösten 1984

Sukupuoli - Kön Ålder - Ålder	Työvoimaan kuulumat yhteensä Befolkning ej i arbetskraften inalles		Siirtyisi työelämään - Villiga att börja arbeta				Ei siirtyisi, Ei osaa sanoa Ej villiga, kan inte säga		Ei kysytty - Ej tillfrågade		1000
	1000	%	Yhteensä Sammanlagt	Heti (Pillo-työttömät) Genast (Dolt arbetslösa)	Vuoden kuluessa Inom ett år	Myöhemmin Senare	Ei osaa sanoa Kan inte säga	Varusmiehet Beväringar	Työkvyttömät Arbetsoförmögna	Muutl) Övrigal)	
Molemmat sukupuolet - Båda könen											
15-64	806	419 52,0	45	82	264	28	103 12,7	30	229	26	
15-24	366	315 86,0	23	61	209	22	2 0,4	28	3	19	
25-34	86	65 75,7	8	14	40	2	4 4,5	1	12	4	
35-44	51	23 45,4	3	4	14	2	5 9,4	0	22	1	
45-54	75	7 8,8	3	2	1	2	12 15,8	0	56	0	
55-64	228	9 4,1	8	1	0	0	81 35,4	0	136	2	
Miehet - Män											
15-64	350	162 46,2	14	30	105	13	26 7,3	30	122	11	
15-24	184	143 78,0	11	25	96	12	1 0,6	28	2	9	
25-34	25	16 64,8	2	4	10	0	0 0,0	1	6	1	
35-44	15	1 8,3	0	1	0	0	1 6,0	0	13	0	
45-54	31	0 1,5	0	0	0	0	1 2,8	0	29	0	
55-64	96	1 0,8	1	0	0	0	23 23,8	0	72	1	
Naiset - Kvinnor											
15-64	456	257 56,4	30	52	159	16	77 16,9	-	108	14	
15-24	182	172 94,1	12	36	114	10	0 0,2	-	1	9	
25-34	61	49 80,1	6	11	31	2	4 6,3	-	6	3	
35-44	35	22 61,5	3	3	14	2	4 10,8	-	9	1	
45-54	45	6 13,8	2	2	0	2	11 24,7	-	27	0	
55-64	132	8 6,4	7	1	0	0	58 43,9	-	65	1	

1) Työvoiman kuuluvuutta koskevat perustiedot saatu ns. sijaisvastajalta
Bakgrundsuppgifterna om arbetskraftstillhörighet har erhållits av S.K. ersättare

16. Työelämään siirtymishalukkuus asuinalueen ja koulutusasteen mukaan, syksy 1984
Villighet att börja arbeta efter bosättningsområde och utbildningsnivå, hösten 1984

Asuinalue - Bosättningsområde Koulutusaste - Utbildningsnivå	Työvoimaan kuulumatto- mat yhteensä Befolkning ej i arbetskraft- en inalles				Siirtyisi työelämään - Villiga att börja arbeta				Ei siirtyisi, Ei osaa sanoa Ej villiga			Ei kysytty - Ej tillfrågade			
	1000	%	1000	%	1000	%	1000	%	1000	%	1000	1000	1000	1000	1000
Koko maa - Hela landet	806	419	52,0	45	82	264	28	103	12,7	30	229	26			
Pääkaupunkiseutu - Huvudstadsregionen	111	62	56,0	7	14	37	4	18	15,9	7	22	3			
Muu Etelä-Suomi - Övriga södra Finland	341	179	52,6	18	35	112	14	50	14,6	11	88	12			
Kaupungit - Städer	210	109	52,0	13	21	68	8	31	14,6	7	56	6			
Muut kunnat - Övriga kommuner	131	70	53,6	6	15	44	6	19	14,6	4	32	6			
Väli-Suomi - Mellersta Finland	240	114	47,4	12	22	71	8	27	11,4	8	82	8			
Kaupungit - Städer	101	46	45,2	5	9	30	2	13	13,2	3	36	4			
Muut kunnat - Övriga kommuner	138	68	49,1	7	13	42	6	14	10,1	5	46	4			
Pohjois-Suomi - Norra Finland	115	64	55,7	8	10	44	2	8	7,0	4	37	2			
Kaupungit - Städer	51	29	56,7	4	5	19	1	3	6,7	2	16	1			
Muut kunnat - Övriga kommuner	64	35	54,8	5	5	25	0	5	7,2	2	21	1			
Koulutusaste - Utbildningsnivå															
Yhteensä - Sammanlagt	806	419	52,0	45	82	264	28	103	12,7	30	229	26			
Perusaste tai väh. - Grundnivå eller mindre	558	272	48,7	30	39	180	24	71	12,7	11	191	14			
Keskiaste - Mellannivå	221	136	61,7	13	40	79	4	23	10,4	18	34	10			
Alempi - Lägre	118	62	52,3	5	23	30	3	15	13,0	10	26	5			
Ylempi - Högre	103	75	72,5	7	17	49	2	8	7,4	8	8	5			
Korkea-aste - Högre nivå	27	11	40,0	2	3	5	0	9	33,5	0	5	2			

1) Työvoimaan kuuluvuutta koskevat perustiedot saatu ns. siljaisvastaajalta
Bakgrundsuppgifterna om arbetskrafts tillhörighet har erhållits av s.k. ersättare

17. Työelämään siirtymishalukkaat (työttömät, pilitöyöttömät ja työelämään vuoden kuluessa aikovat) toivotun työn, iän ja sukupuolen mukaan, syksy 1984
 Villiga att börja arbeta (arbetslösa, dolt arbetslösa och personer som tänkt börja arbeta inom ett år) efter önskat arbete, ålder och kön, hösten 1984

Sukupuoli - Kön Ikä - Ålder	Siirtynyt työelä- mään vähintään vuoden kuluessa Skulle börja arbeta senast inom ett år	Toivottu työ - Önskat arbete			Toivottu työ - Önskat arbete			Ei osaa sanoa Kan inte säga	Ei osaa sanoa Kan inte säga
		Kokopäivätyö Heltidsarbete	Osa-aikatyö - Deltidsarbete		Pysyvää työtä väh. vuodeksi Stadigvarande ar- bete för minst ett år	Tillapäristä Tillfälligt	Ei osaa sanoa Kan inte säga		
			Muus kokopäivä- työ) - Även hel- tidsarbete)	Muus osa-aikatyö					
15-64	264	173	56	31	35	188	35	41	
15-19	58	42	14	4	3	43	13	2	
20-24	58	49	6	3	2	49	7	2	
25-34	49	40	9	7	1	42	4	2	
35-44	30	19	9	5	2	24	4	2	
45-64	68	23	18	12	27	29	6	32	
Miehet - Män									
15-64	115	90	12	6	12	87	12	15	
15-19	30	25	5	2	1	25	5	1	
20-24	25	22	2	0	1	21	4	1	
25-34	22	20	1	1	0	18	2	2	
35-44	14	12	1	0	1	12	1	1	
45-64	24	11	3	3	10	12	0	11	
Naiset - Kvinnor									
15-64	149	82	44	25	22	101	23	26	
15-19	28	17	9	3	2	19	8	2	
20-24	33	27	4	3	1	28	4	1	
25-34	28	20	7	6	1	25	2	1	
35-44	16	7	8	4	1	12	3	1	
45-64	44	12	14	9	18	17	6	21	

1 000

Molemmat sukupuolet -
 Båda könen

1) Jos osa-aikatyötä ei olisi saatavilla - Om deltidarbete inte finns att få

LIITE 1
BILAGA 1

KÄSITTEITÄ, LUOKITUKSIA JA KESKEISTEN TIETOJEN
MÄÄRITELMIÄ

Tutkimusviikko

Tutkimusviikko on kuukausittain kiinteä viikko, ja se on yleensä kuukauden 15. päivän sisältävä viikko. Osa tiedoista, mm. toiminnan laatu, kerätään tutkimusviikkoa koskevana.

Toiminnan laatu

Henkilön toiminnan laatu on työllinen, työtön, varusmies, opiskelija, työkyvytön/työkyvyttömyyseläkkeellä, muulla eläkkeellä, omaa kotitaloutta hoitava tai muu (edellisiin luokkiin kuulumaton). Toiminnan laatu määritetään tutkimusviikon toiminnan mukaan. Jos henkilön voi lukea kuuluvaksi useaan luokkaan, määrätään toiminnan laatu preferenssijärjestyksessä edellä olevan luettelon mukaisesti. Esimerkiksi työkyvyttömyyseläkkeellä oleva henkilö, joka hoitaa oman kotitaloutensa, luetaan työkyvyttömyyseläkkeellä olevaksi. Pääsääntö on, että työvoimaan kuuluvuus voittaa muut vaihtoehdot. Esimerkiksi opiskelija, joka on myös työtön, määritellään työttömäksi ja osapäivätyössä käyvä perheenemäntä työlliseksi.

Työvoima

Työvoima on työlliset ja työttömät yhteensä.

Työvoimaosuus

Työvoimaan kuuluvien prosenttiosuus 15-64-vuotiaasta väestöstä.

Työlliset

Työlliseksi luokitellaan henkilö, joka tutkimusviikkona teki yhtenäkin päivänä työtä palkkaa tai voittoa saadakseen tai työskenteli avustavana perheenjäsenenä vähintään kolmanneksen alan normaalista työajasta tai oli työpaikastaan tilapäisesti poissa.

Poissa työstä

Työllinen, joka oli koko tutkimusviikon tilapäisesti poissa työstä esim. vuosiloman, sairauden, äitiysloman, työtaistelun tms. takia, luokitellaan työstä poissa olleeksi.

Työttömät

Työttömäksi luokitellaan henkilö, joka oli koko tutkimusviikon työtä vaille ja siihen käytettävissä sekä etsi sitä tai odotti sovitun työn alkamista tai oli työpaikastaan pakkolomalla. Työttömäksi luokitellaan myös henkilö, joka oli osan tutkimusviikkoa työttömänä ja muun osan viikosta muulla kuin työssä esim. opiskelijana. Työttömyyseläkkeellä olevat luetaan myös työttömiksi.

BEGREPP, KLASSIFICERINGAR OCH DEFINITIONER PÅ
CENTRALA UPPGIFTER

Undersökningsvecka (Referensveckan)

Undersökningsveckan är en bestämd vecka varje månad. Den är i allmänhet den vecka där den 15:e ingår. En del av uppgifterna, bl.a. verksamhetens art, insamlas för undersökningsveckan.

Verksamhetens art

Verksamhetens art hos personen klassificeras antingen som sysselsatt, arbetslös, beväring, studerande, arbetsförmögen med invalidpension, annan pension, personer som utför hushållsarbete eller annan (personen hör inte till de ovannämnda grupperna). Verksamhetens art bestäms enligt verksamheten under undersökningsveckan. Om personen kan inkluderas i flera grupper, bestäms verksamhetens art i preferensordning enligt ovannämnda förteckning. Till exempel en person med invalidpension, som sköter eget hushåll, räknas som pensionerad på grund av invaliditet. Huvudregeln är att arbetskraftstillhörighet vinner över andra alternativ. T.ex. studerande, som även är arbetslös, definieras som arbetslös, och en deltidsarbetande husmor som sysselsatt.

Arbetskraft

Arbetskraften består av totalantalet sysselsatta och arbetslösa.

Relativt arbetskraftstal

Arbetskraftens procentuella andel av befolkningen i åldern 15-64 år.

Sysselsatta

Som sysselsatt klassificeras en person som under undersökningsveckan arbetade minst en dag för att få lön eller vinst eller arbetade som medhjälpande familjemedlem minst en tredjedel av branschens normala arbetstid eller om personen var tillfälligt frånvarande från sin arbetsplats.

Frånvaro från arbete

Sysselsatt som var tillfälligt frånvarande från sin arbetsplats under hela undersökningsveckan på grund av t.ex. semester, sjukdom, moderskapsledighet, arbetskonflikt el. dyl. betecknas som frånvarande från arbetet.

Arbetslösa

Som arbetslös klassificeras en person som hela undersökningsveckan var utan arbete och därtill disponibel och som sökte arbete eller som väntade på att avtalat arbete skulle börja eller som var permitterad från sin arbetsplats. Som arbetslös klassificeras även en person som en del av veckan var arbetslös och resten av veckan gjorde annat än arbetade, t.ex. studerade. Personer med arbetslöshetspension räknas även som arbetslösa.

Työttömyysaste

Työttömien prosenttiosuus työvoimasta.

Työttömyyden kesto

- a) Työttömyyden yhtäjaksoinen kesto tarkoittaa työttömän henkilön meneillään olevan työttömyysjakson kestoa haastatteluviikkoon mennessä.
- b) Työttömyyden yhteenlaskettu kesto viimeisten 12 kk aikana tarkoittaa yhden tai useamman työttömyysjakson, myös meneillään olevan, aikana kertyneitä työttömyysviikkoja em. aikana. Tietoa on kysytty kaikilta viimeisten 12 kk aikana työttömänä olleilta.

Varusmiehet

Varusmiespalveluksessa olevat henkilöt. Myös siviilipalveluna asevelvollisuuttaan suorittavat luetaan tähän ryhmään.

Opiskelijat ja koululaiset

Opiskelijoihin ja koululaisiin luetaan ne työvoimaan kuulumattomat henkilöt, jotka päätoimisesti opiskelevat tai käyvät koulua. Opiskelulla tarkoitetaan perusasteen jälkeen oppilaitoksessa annettavaan koulutukseen osallistumista sekä palkatonta opiskeluun liittyvää työharjoittelua.

Työkyvyttömät/työkyvyttömyyseläkkeellä olevat

Työkyvytön on henkilö, joka on pysyvästi sairas tai vammautunut, eikä pysty tekemään ansiotyötä. Työkyvyttömäksi luetaan myös henkilö, jonka vamman tai sairauden pysyvyys ei ole vielä selvillä, mutta sairaus on pitkäaikaista (sairaus on kestänyt vähintään 6 kuukautta).

Kotitaloustyötä tekevät

Kotitaloustyötä tekeviksi luetaan työvoimaan kuulumattomat henkilöt, jotka pääasiassa hoitavat omaa kotitalouttaan.

Työvoimaan kuulumaton väestö

Työvoimaan kuulumattomaksi luokitellaan henkilö, joka ei tutkimusviikkona kuulunut työvoimaan. Työvoimaan kuulumattomia ovat opiskelijat, asevelvollisuutta suorittavat, omaa kotitalouttaan hoitavat, eläkkeellä olevat, työkyvyttömät, korko- ja pääomatuloilla elävät sekä eräät muut edellisiin luokkiin kuulumattomat.

Piilotyöttömät

Piilotyöttömäksi luokitellaan työvoimaan kuulumaton henkilö, joka olisi haastatteluviikolla halunnut mennä työhön ja olisi myös voinut vastaanottaa työtä 2 viikon kuluessa, jos sopivaa työtä olisi ollut saatavissa paikkakunnalla. Piilotyötön ei ole kuitenkaan etsinyt työtä aktiivisesti.

Relatiivt arbetslöshetsstal

De arbetslösas procentuella andel av arbetskraften.

Arbetslöshetens längd

- a) Arbetslöshetens oavbrutna längd avser den tid en arbetslös person varit arbetslös ända fram till intervjuveckan.
- b) Arbetslöshetens sammanlagda längd under de 12 senaste månaderna avser antalet arbetslöshetsveckor, i en eller flera repriser, även den pågående. Frågan har ställts till alla som varit arbetslösa under de 12 senaste månaderna.

Beväringar

Personer som avtjänar värnplikt. Även beväringar i civiltjänst räknas i denna grupp.

Studerande och skolelever

Som studerande och skolelever räknas de personer som inte tillhör arbetskraften och som studerar eller går i skola på heltid. Med studier anses deltagande i utbildning i läroanstalter efter grundskolenivå samt arbetspraktik utan lön som ansluter sig till studierna.

Arbetsoförmögna/med invalidpension

Arbetsoförmögen är person som är kroniskt sjuk eller handikappad, och som inte kan förvärvsarbeta. Som arbetsoförmögen räknas även person, vars skadas eller sjukdoms varaktighet inte ännu utretts, men sjukdomen är långvarig (sjukdomen varat åtminstone 6 månader).

Hushållsarbetande

Som hushållsarbetande anses de personer som inte tillhör arbetskraften och som i huvudsak sköter eget hushåll.

Befolkning som inte tillhör arbetskraften

Person som under undersökningsveckan inte ingått i arbetskraften klassificeras som inte tillhörande arbetskraften. Personer som inte tillhör arbetskraften är studerande, personer som utför sin militärtjänst, personer som sköter sitt eget hushåll, pensionärer, arbetsoförmögna, personer som lever på ränte- och kapitalinkomster samt även vissa andra personer som inte ingår i de ovannämnda grupperna.

Dolt arbetslösa

Som dolt arbetslös klassificeras en person som inte tillhör arbetskraften men som under intervjuveckan var villig att ta arbete och som även kunnat ta emot arbete inom 2 veckor, om lämpligt arbete skulle ha funnits på orten. Dolt arbetslös har dock inte aktivt sökt arbete.

Vajaatyölliset

Vajaatyölliseksi luetaan työvoimatutkimuksessa työllinen, joka on ollut tutkimusviikolla osan viikkoa työttömänä ja/tai hänen normaali työaikansa on alle 30 tuntia viikossa, vaikka hän tekisi mieluummin kokopäivätyötä.

Avoliitto

Mies ja nainen asuvat yhdessä avioliiton kaltaisessa suhteessa, mutta eivät ole keskenään naimisissa.

Lasten päivähoito

Kokopäivähoidoksi katsotaan vähintään 5 tuntia kestävä hoito. Puolipäivähoidoksi luetaan alle 5 tuntia kestävä hoito. Alle 4 tunnin hoitoa ei luetta päivähoidon piiriin.

Toimiala

Luokitus perustuu Tilastokeskuksen toimialaluokitukseen (toimialaluokitus (TOL). Käsikirjoja no 4, Tilastokeskus, Helsinki 1979). Työllisen toimiala määritellään sen toimipaikan toimialan mukaan, missä hän työskenteli tutkimusviikkona. Jos työllisellä on useita työpaikkoja, toimiala määritellään sen toimipaikan mukaan, missä hän työskenteli eniten. Työttömän toimiala määräytyy hänen työttömyyttä edeltäneen työpaikkansa mukaan.

Ammatti

Ammattiluokitus perustuu Tilastokeskuksen ammattiluokitukseen (1980). Työllisen ammatti määritellään tutkimusviikon pääasiallisen ammatin mukaan. Työttömän ammatti määräytyy työttömyyttä edeltäneen tilanteen mukaan.

Ammattiasema

Työlliset ja työttömät jaetaan ammattiasemaltaan

- Toisen palveluksessa oleviin palkansaajiin, jotka jaetaan edelleen statuksen mukaan työntekijöihin ja toimihenkilöihin ammatin perusteella.
- Yrittäjiin ja itsenäisiin ammatinharjoittajiin.
- Yrittäjäperheenjäseniin, eli henkilöihin, jotka työskentelevät perheenjäsenen yrityksessä vähintään 1/3 alan normaalista työajasta ilman varsinaista palkkaa.

Työllisen ammattiasema määritellään tutkimusviikon tilanteen mukaan. Työttömän ammattiasema määräytyy työttömyyttä edeltäneen tilanteen mukaan.

Sosioekonominen asema

Palkansaajille sosioekonominen asema määräytyy ammatin perusteella. Ammatin lisäksi tarvitaan toimialatietoa teollisuustyöntekijöiden, muiden tuotantotyöntekijöiden ja jakelu- ja palvelualan työntekijöiden erottelunsa. Yrittäjät on jaettu vain maatalousyrittäjiin ja muihin yrittäjiin.

Partiellit arbetslösa

Med partiellt arbetslösa avses i arbetskraftsundersökningen sysselsatta personer, som varit arbetslösa en del av undersökningsveckan och/eller vilkas normala arbetstid är kortare än 30 timmar i veckan, trots att de hellre skulle vilja ha heltidsarbete.

Samboende

I äktenskapsliknande förhållande sammanboende man och kvinna som inte är gifta med varandra.

Barndagvård

Som heldagsvård anses dagvård som varar minst 5 timmar. Halvdagsvård är dagvård som varar under 5 timmar. Dagvård som är kortare än 4 timmar räknas inte till gruppen dagvård.

Näringsgren

Klassificeringen baserar sig på Statistikcentralens näringsgrensindelning (Näringsgrensindelningen (NI), Handböcker nr 4, Statistikcentralen, Helsingfors 1979). Sysselsatta personers näringsgren definieras enligt näringsgrenen för den arbetsplats där han arbetade under undersökningsveckan. Om den sysselsatta har flere arbetsplatser, bestäms näringsgrenen enligt den arbetsplats där han i huvudsak arbetade under den aktuella tiden. Näringsgrenen för en person som är arbetslös fastställs enligt den arbetsplats som han hade före han blev arbetslös.

Yrke

Yrkesklassificeringen baserar sig på Statistikcentralens yrkesklassificering (1980). Den sysselsatta personens yrke fastställs enligt det huvudsakliga yrket under undersökningsveckan. En arbetslös persons yrke anges enligt situationen före arbetslösheten.

Yrkesställning

De sysselsatta och de arbetslösa indelas enligt yrkesställning i

- Löntagare i annans tjänst. Dessa indelas ytterligare enligt status i arbetare och tjänstemän efter yrke.
- Företagare och självständiga yrkesutövare.
- Företagsfamiljemedlemmar, dvs. personer som utan egentlig lön arbetar i en familjemedlems företag minst 1/3 av branschens normala arbetstid.

En sysselsatt persons yrkesställning fastställs enligt situationen under undersökningsveckan. En arbetslös persons yrkesställning fastställs enligt situationen före arbetslösheten.

Socioekonomisk ställning

Löntagarnas socioekonomiska ställning bestäms på basen av yrke. Förutom yrket behövs uppgift om näringsgren för att åtskilja industriarbetare, övriga produktionsarbetare och distributions- och servicearbetare. Företagarna har endast indelats i lantbruksföretagare och övriga företagare.

Säännöllinen (normaali) työaika

Työllisen työehtosopimuksen mukainen tai muutoin normaali viikottainen työaika päätyössä. Yli- ja sivutöitä ei lasketa mukaan.

Ylityötunnit

Ylityötunneilla tarkoitetaan päätyöpaikassa tehtyjä ylityötunteja. Ylityötunneiksi lasketaan sellaiset säännöllisen työajan ulkopuolella tehdyt tunnit, joista maksetaan palkkaa tai jotka oikeutavat vapaapäiviin.

Sivutyö, sivutyötunnit

Jos henkilö teki päätyönsä ohella muuta työtä tutkimusviikolla, merkitään sivutyöpaikaksi se työpaikka, jossa hän teki päätyön jälkeen eniten työtunteja. Sivutyöpaikka merkitään vain silloin, kun siellä on tehty työtä tutkimusviikolla. Jos henkilöllä on useita sivutyöpaikkoja, työtunnit laskeaan yhteen, vaikka sivutyöpaikaksi merkitään vain yksi työpaikka.

Osa-aikatyö

Työllinen, jonka normaali työaika viikossa päätyössä on alle 30 tuntia, luokitellaan osa-aikatyölliseksi.

Työaikamuoto

1. Säännöllinen päivättyö
Työaika alkaa ja päättyy kello 6.00-18.00 välillä.
2. Säännöllinen iltatyö
Osa työajasta klo 18.00 jälkeen, mutta pääosa ennen 21.00.
3. Säännöllinen yötyö
Pääosa työajasta välillä 21.00-6.00
4. Säännöllinen aamutyö
Työaika alkaa ennen 6.00, mutta pääosa työstä ajoittuu 6.00 jälkeen.
5. Kaksivuorotyö
Työskentely tapahtuu kahdessa vuorossa, esim. aamu- ja iltavuoro vaihtelevat.
6. Kolmi vuorotyö
Työskentely tapahtuu kolmessa vuorossa vuorokauden ympäri. Tähän luetaan myös ns. viisivuorotyö, joka on toteutettu mm. paperiteollisuudessa.
7. Muu työaikamuoto
Ne työaikamuodot, jotka eivät sovellu edelliseen, kuten epäsäännöllinen työaika.

Kysymys koskee vain päätyöpaikkaa.

Ordinarie (normal) arbetstid

Den sysselsattas kollektivavtalsenliga eller annars normala veckoarbetstid i huvudsyssla. Övertidsarbete eller bisyssla räknas inte med.

Övertidstimmar

Med övertidstimmar avses det övertidsarbete som utförts på den huvudsakliga arbetsplatsen. Som övertidstimmar betraktas sådana arbetstimmar som utförts utöver den normala arbetstiden, för vilka arbetstagaren erhåller lön eller som ger rätt till lediga dagar.

Bisyssla, arbetstimmar på bisyssloarbetsplatsen

Om urvalspersonen utförde annat arbete vid sidan av sitt huvudsakliga arbete under undersökningsveckan, antecknas som bisyssloarbetsplats den arbetsplats där han, näst efter huvudsarbetsstimmarna, utförde de flesta arbetstimmarna. Bisyssloarbetsplatsen antecknas endast i det fall då urvalspersonen arbetat på den under undersökningsveckan. Ifall personen har flera olika bisyssloarbetsplatser slås arbetstimmarna ihop, även om bara en av arbetsplatserna antecknas som bisyssloarbetsplats.

Deltidsarbete

Sysselsatt vars normala veckoarbetstid i huvudsyssla är kortare än 30 timmar räknas som deltidssysselsatt.

Arbetstidsform

1. Regelbundet dagsarbete
Arbetstiden börjar och slutar mellan kl. 6.00-18.00.
2. Regelbundet kvällsarbete
En del av arbetstiden efter kl. 18.00, men största delen före kl. 21.00.
3. Regelbundet nattarbete
Största delen av arbetstiden mellan kl. 21.00-6.00.
4. Regelbundet morgonarbete
Arbetstiden börjar före kl. 6.00, men största delen av arbetet utförs efter kl. 6.00.
5. Tvåskiftsarbete
Arbetet sker i två skift, t.ex. omväxlande morgon- och kvällsskift.
6. Treskiftsarbete
Arbetet sker i tre skift dygnet runt. Till denna grupp hör även sk. femskiftsarbete, som förekommer bl.a. inom pappersindustrin.
7. Annan arbetstidsform
De arbetstidsformer, som inte kan klassificeras i de ovan nämnda grupperna, såsom oregelbunden arbetstid.

Frågan gäller endast huvudarbetsplats.

Työpaikan juridinen muoto

Työpaikan tai työnantajan juridinen muoto on (a) valtio, (b) kunta tai kuntainliitto tai (c) yksityinen työnantaja, itsenäinen yrittäjä. Luokkaan valtio luetaan valtion virastot ja viranomaiset, yleensä valtionhallinto. Luokkaan kuuluvat myös valtion liikelaitokset, Kansaneläkelaitos, Suomen Pankki ja Postipankki. Luokkaan kunta ja kuntainliitot luetaan kunnan hallinto, kuntien peruskoulu ja sairaalat yms. ja kuntien liikelaitokset. Yksityisiin työnantajiin kuuluvat kaikki, joissa työnantajana on yhtiö, yksityinen henkilö tai yritys, säätiö, osuuskunta jne. Itsenäiset ammatinharjoittajat kuuluvat myös tähän luokkaan. Myös valtioenemmistöiset osakeyhtiöt luetaan tähän luokkaan.

Työkoulutus

Työkoulutuksella tarkoitetaan työnantajan kustantamaa mitä tahansa koulutusta, ammatin liittyvää, tai ay-koulutusta, johon osallistumisajalta työnantaja on maksanut palkkaa.

Koulutusaste

Koulutustieto on siirretty työvoimatutkimuksen otoshenkilöille tutkintorekisteristä. Tutkintorekisterissä perusasteen jälkeisiksi tutkinnoiksi luokitellaan kaikki vähintään 400 tuntia kestäneet koulutukset.

Perusasteen koulutus on noin 1 - 9 vuotta koulutusta (esim. kansakoulu, keski- ja peruskoulu). Alempi keskiasteen koulutus on noin 10 - 11 vuotta koulutusta (esim. ammattikoulu, kauppakoulu). Ylempi keskiasteen koulutus on noin 12 vuotta koulutusta (esim. ylioppilastutkinto, teknillinen koulu). Korkean asteen koulutus on vähintään 13 vuotta koulutusta. Siihen kuuluvat alin korkeaaste (esim. insinööri, keskikoulupohjainen), alempi kandidaattiaste (esim. hum. kand.), ylempi kandidaattiaste (esim. fil.kand.) ja tutkijakoulutus (esim. fil.lis., fil.tri).

Arbetsplatsens juridiska form

Arbetsplatsens eller arbetsgivarens juridiska form är (a) staten, (b) kommun eller kommunalförbund eller (c) privat arbetsgivare, självständig företagare. Till gruppen (a) staten räknas statliga ämbetsverk och myndigheter, statsförvaltningen i allmänhet. Till denna grupp hör även statens af-färsverk, Folkpensionsanstalten, Finlands Bank och Postbanken. Till gruppen (b) kommun och kommunalförbund räknas kommunens förvaltning, kommunernas grundskolor och sjukhus m.m. samt kommunernas af-färsverk. Privata arbetsgivare är alla bolag, privatpersoner eller företag, fonder, andelslag osv. Självständiga yrkesutövare hör även till denna grupp. Även aktieföretag där staten innehar aktiemajoriteten räknas till denna grupp.

Arbetsutbildning

Med arbetsutbildning avses vilken som helst utbildning som bekostats av arbetsgivaren: yrkesmässig utbildning eller facklig utbildning för vilken arbetsgivaren har betalat lön under utbildningstiden.

Utbildningsnivå

Uppgifterna om utbildning har överförts på arbetskraftsundersökningens urvalspersoner direkt från examensregistret. I examensregistret klassificeras all utbildning som varat minst 400 timmar såsom examen efter grundnivå.

Utbildning på grundnivå är all ca 1-9-årig utbildning (t.ex. folkskola, mellan- och grundskola). Utbildning på lägre mellannivå är ca 10-11-årig utbildning (t.ex. yrkesskola, handelsskola). Utbildning på högre mellannivå är ca 12-årig utbildning (t.ex. studentexamen, teknisk skola). Utbildning på högre nivå tar minst 13 år. Till den hör lägsta utbildning på högre nivå (t.ex. ingenjör, bygger på mellanskola), utbildning på lägre kandidatnivå (t.ex. hum.kand.), utbildning på högre kandidatnivå (t.ex. fil.kand.) och forskarutbildning (t.ex. fil.lic., fil.dr).

TYÖVOIMATUTKIMUKSEN 1984 VUOSIOSAN TULOSTETUT TYÖLLISYYTTÄ JA TYÖTTÖMYYYTTÄ KOSKEVAT TAULUKOT

TYÖLLISYYS

1. Työlliset toimialan ja sukupuolen mukaan
2. Työlliset ammatin ja sukupuolen mukaan
3. Työlliset sosioekonomisen aseman ja sukupuolen mukaan
4. Työlliset ammattiaseman, iän ja sukupuolen mukaan
5. Sosioekonominen asema iän ja sukupuolen mukaan (Palkansaajat)
6. Sosioekonominen asema iän ja sukupuolen mukaan, % (Palkansaajat)
7. Sosioekonominen asema koulutusasteen ja sukupuolen mukaan (Palkansaajat)
8. Sosioekonominen asema työkokemuksen ja sukupuolen mukaan (Palkansaajat)
9. Työllisten opiskelu iän ja sukupuolen mukaan
10. Työllisten opiskelu säännöllisen työajan ja työnantajan sekä sosioekonomisen aseman mukaan
11. Palkansaajat työnantajan ja toimialan mukaan
12. Palkansaajat työnantajan ja sosioekonomisen aseman mukaan
13. Palkansaajat työnantajan ja ammatin mukaan
14. Säännöllinen työaika toimialan mukaan (Työlliset)
15. Säännöllinen työaika ja osa-aikatyö sosioekonomisen aseman mukaan (Työlliset)
16. Osa-aikatyötä tekevät toimialan ja sukupuolen mukaan (Työlliset)
17. Osa-aikatyötä tekevät ammatin ja sukupuolen mukaan (Työlliset)
18. Osa-aikatyötä tekevät sosioekonomisen aseman ja sukupuolen mukaan (Työlliset)
19. Osa-aikatyötä tekevät iän, perhetilanteen ja sukupuolen mukaan (Työlliset)
20. Osa-aikatyötä tekevät koulutusasteen, työnantajan, asuinalueen ja sukupuolen mukaan (Työlliset)
21. Osa-aikatyön syy ammatin mukaan (Työlliset)
22. Osa-aikatyön syy sosioekonomisen aseman mukaan (Työlliset)
23. Osa-aikatyön syy iän ja sukupuolen mukaan (Työlliset)
24. Osa-aikatyön tausta ammatin mukaan (Palkansaajat)
25. Osa-aikatyön tausta iän ja sukupuolen mukaan (Palkansaajat)
26. Osa-aikatyön tausta säännöllisen työajan, sosioekonomisen aseman ja perhetilanteen mukaan (Palkansaajat)
27. Osa-aikatyön tausta osa-aikatyön syyn ja osa-aikaisen työsuhteen keston mukaan (Palkansaajat)
28. Osa-aikaisen työsuhteen kesto ammatin mukaan (Palkansaajat)
29. Osa-aikaisen työsuhteen kesto iän ja sukupuolen mukaan (Palkansaajat)
30. Osa-aikaisen työsuhteen kesto säännöllisen työajan, sosioekonomisen aseman ja perhetilanteen mukaan (Palkansaajat)
31. Osa-aikaisen työsuhteen kesto osa-aikatyön syyn mukaan (Palkansaajat)
32. Koko- ja osa-aikatyöhalukkuus iän ja sukupuolen mukaan (Palkansaajat)
33. Koko- ja osa-aikatyöhalukkuus perheen ja sukupuolen mukaan (Palkansaajat)
34. Koko- ja osa-aikatyöhalukkuus toimialan mukaan (Palkansaajat)
35. Koko- ja osa-aikatyöhalukkuus ammatin mukaan (Palkansaajat)
36. Koko- ja osa-aikatyöhalukkuus sosioekonomisen aseman ja sukupuolen mukaan (Palkansaajat)

37. Sivutyötä tehneet ja ylityötä tehneet iän ja sukupuolen mukaan (Työlliset)
38. Sivutyötä tehneet ja ylityötä tehneet toimialan mukaan (Työlliset)
39. Sivutyötä tehneet ja ylityötä tehneet ammatin mukaan (Työlliset)
40. Sivutyötä tehneet sivutyön toimialan ja sukupuolen mukaan (Työlliset)
41. Sivutyötä tehneet ja ylityötä tehneet sosioekonomisen aseman mukaan (Työlliset)
42. Sivutyötä tehneet ja ylityötä tehneet päätyön työajan ja työnantajan mukaan, (Palkansaajat)
43. Työssäolo- ja työstä poissaolopäivät ammatin mukaan (Työlliset)
44. Työssäolo- ja työstä poissaolopäivät toimialan mukaan (Työlliset)
45. Työstä poissaolot iän ja sukupuolen mukaan (Työlliset)
46. Työstä poissaolot perheen ja sukupuolen mukaan (Työlliset)
47. Työstä poissaolot ammatin mukaan (Työlliset)
48. Työstä poissaolot sosioekonomisen aseman mukaan (Työlliset)
49. Työaikamuoto toimialan mukaan (Palkansaajat)
50. Työaikamuoto sosioekonomisen aseman ja sukupuolen mukaan (Palkansaajat)
51. Työaikamuoto ammatin mukaan (Palkansaajat)
52. Työaikamuoto iän ja sukupuolen mukaan (Palkansaajat)
53. Työaikamuoto säännöllisen työajan ja perhetilanteen mukaan (Palkansaajat)
54. Palkkausmuoto toimialan mukaan (Palkansaajat)
55. Palkkausmuoto sosioekonomisen aseman ja sukupuolen mukaan (Palkansaajat)
56. Palkkausmuoto ammatin mukaan (Palkansaajat)
57. Palkkausmuoto iän ja sukupuolen mukaan (Palkansaajat)
58. Palkkausmuoto koulutusasteen, säännöllisen työajan ja työnantajan mukaan (Palkansaajat)
59. Työsuhteen pysyvyys toimialan mukaan (Palkansaajat)
60. Työsuhteen pysyvyys sosioekonomisen aseman ja sukupuolen mukaan (Palkansaajat)
61. Työsuhteen pysyvyys ammatin mukaan (Palkansaajat)
62. Työsuhteen pysyvyys iän ja sukupuolen mukaan (Palkansaajat)
63. Työsuhteen pysyvyys työkokemuksen, nykyisessä työsuhteessa oloajan ja vuoden aikana työttömänä olon mukaan (Palkansaajat)
64. Työsuhteen pysyvyys koulutusasteen, säännöllisen työajan ja työnantajan mukaan (Palkansaajat)
65. Työkoulutus iän ja sukupuolen mukaan (Palkansaajat)
66. Työkoulutus ammatin mukaan (Palkansaajat)
67. Työkoulutus toimialan mukaan (Palkansaajat)
68. Työkoulutus säännöllisen työajan, työnantajan ja sosioekonomisen aseman mukaan (Palkansaajat)

TYÖTTÖMYYS

1. Työttömät, piilotyöttömät ja vajaatyölliset iän ja sukupuolen mukaan
2. Työttömyyden kesto iän ja sukupuolen mukaan
3. Työttömyyden kesto koulutuksen ja sukupuolen mukaan
4. Työttömyyden kesto perhetietojen ja sukupuolen mukaan
5. Työttömyyden kesto työttömyyden taustan mukaan
6. Työttömyyden tausta iän, sukupuolen ja perhetilanteen mukaan
7. Työttömyyden tausta sukupuolen ja lasten mukaan
8. Viimeisen työssäolon päättymisen iän ja sukupuolen mukaan
9. Viimeisen työssäolon päättymisen työkokemuksen sekä viimeisen työsuhteen keston ja työajan mukaan
10. Viimeisen työssäolon päättymisen ammatin ja työnantajan mukaan
11. Työn etsintätavat iän ja sukupuolen mukaan
12. Työn etsintätavat koulutusasteen ja sukupuolen mukaan
13. Työn etsintätavat työttömyyden keston ja asuinalueen mukaan
14. Työn etsintätavat työttömyyden taustan ja sosioekonomisen aseman mukaan
15. Työn etsintätavat viimeisen ammatin mukaan
16. Vuoden aikana työttömänä olleet, työttömyyden kesto ja työttömyysturva tutkimushetken toiminnan ja sukupuolen mukaan (Työikäinen väestö)
17. Vuoden aikana työttömänä olleet, työttömyyden kesto ja työttömyysturva iän ja sukupuolen mukaan (Työikäinen väestö)
18. Vuoden aikana työttömänä olleet, työttömyyden kesto ja työttömyysturva koulutusasteen ja sukupuolen mukaan (työikäinen väestö)
19. Vuoden aikana työttömänä olleet, työttömyyden kesto ja työttömyysturva asuinalueen ja sukupuolen mukaan (Työikäinen väestö)
20. Vuoden aikana työttömänä olleet, työttömyyden kesto ja työttömyysturva toimialan ja ammatin mukaan (Työlliset)
21. Vuoden aikana työttömänä olleet, työttömyyden kesto ja työttömyysturva sosioekonomisen aseman ja normaalin työajan mukaan (Työlliset)
22. Piilotyöttömät iän, sukupuolen ja lasten lukumäärän mukaan
23. Piilotyöttömät työkokemuksen ja työelämästä poissaoloajan mukaan
24. Piilotyöttömien työn etsinnän esteet tutkimushetken toiminnan, iän ja asuinalueen mukaan
25. Vajaatyöllisyys toimialan ja ammatin mukaan (Työlliset)
26. Tutkimushetkellä työttömänä olleet toivotun työn, iän ja sukupuolen mukaan
27. Tutkimushetkellä työttömänä olleet toivotun työn, koulutusasteen ja sukupuolen mukaan
28. Tutkimushetkellä työttömänä olleet toivotun työn, lasten ja sukupuolen mukaan
29. Tutkimushetkellä työttömänä olleet toivotun työn, työkokemuksen ja viimeisen työsuhteen keston mukaan
30. Piilotyöttömät toivotun työn, iän ja sukupuolen mukaan
31. Piilotyöttömät toivotun työn, lasten ja sukupuolen mukaan
32. Piilotyöttömät toivotun työn, työkokemuksen ja työelämästä poissaoloajan mukaan

TILASTOKESKUS/Haastattelutoimisto
PL 504, 00101 HKI 10

TY 81 TYÖVOIMATUTKIMUS

A	<input type="checkbox"/> Kooditettavaa	65-74 v	Kerta	Tutkimusviikko	Muu tutkimus					
	<input type="checkbox"/> Tarkistettavaa									
B	TY 81	Puh. koti	Puh. työ	Kieli	Kunta	E	Seur. tutk.			
	kk									
C	Haast. no	LO	TA	TIE	PV	KK	KO			
		LO 1 = saatu haastattelu TA 1 = käyntihaastattelu 2 = puhelinhaastattelu kotoa 3 = puhelinhaastattelu työpaikalta	TIE 1 = kohde itse 2 = kohteen puoliso 3 = kohteen isä/äiti/ lapsi/veli/sisar 4 = muu	PV = Haast.päivä KK = Haast.kuukausi KO = Kontaktikoodi K25						
D	Kunnan no ja nimi	Kylä/kaupunginosa			Postino	Kiinteistötunnus	Rak.no	Os.no	Ään.alue	
E	Nimi									
	Lähiosoite									
F	Postino ja postitoimipaikka									
	Henkilön sukunimi ja etunimet	Kansalaisuus						Jä		
G	Henkilötunnus	Kieli	Suku- puoli	Siv. säätty	Synt. kunta	Ed. kunta	Kunta vsta	Ammatti	Väestörekisteri	
G	Edellinen vastaus: HAAST. NO LO E TA TIE TUT.KK. TYÖSSÄ POISSA MUU KO TYÖAI									
KAIKKI:	Tämän tutkimuksen kysymykset koskevat pääosin viime/toissa viikkoa, joka ajoittui (Ks. tutkimusviikko lokerosta) _____ väliselle ajalle maanantaista sunnuntaihin.									
	1	Ollitteko viime/toissa viikolla työssä yhtenä tai useampana päivänä, (joko toisen palveluksessa, perheen maatilalla tai yrityksessä tai ammatinharjoittajana)?				Kyllä	1→K8			
2	Ollitteko tilapäisesti poissa työstä koko viikon työsuhteen jatkuessa esim. sairaana, lomalla, päivärahaan oikeuttavalla äitiyslomalla tms.?				Kyllä	1→K8				
	LOMAUTETUT OVAT TYÖTÖMIÄ, MERKITÄÄN EI				Ei	2				
3	Entä mikä seuraavista vaihtoehtoista kuvaa parhaiten tilannettanne viime/toissa viikolla? Ollitteko									
	työtön, työttömyyseläkkeellä tai lomautettu palkatta.				1					
varusmies				2→K23						
opiskelija/koululainen				3						
työkyvyttömyyseläkkeellä tai pitkäaikaisesti sairas ..				4						
eläkkeellä iän tai työvuosien perusteella				5	K21					
hoiditte omaa kotitaloutta				6						
teitte muuta, mitä?				7						
TARKISTA TARVITTAESSA, ETTEI OLLUT TYÖSSÄ (Muutamankin tunnin työ lasketaan työkse)										
TYÖTÖN:	4 Ollitteko viime/toissa viikolla:									
	työtön ja etsitte työtä				1					
odotitte sovitun työn alkamista				2						
lomautettu palkatta				3						
työttömyyseläkkeellä?				4						
5	Ollitteko etsinyt työtä viimeisen kuukauden aikana:				Kyl- lä	Ei	EOS			
	työvoimatoimiston kautta?				1	2	9			
ottamalla suoraan yhteyttä työnantajiin?				1	2	9				
seuraamalla lehti-ilmoituksia tai ilmoittamalla itse?				1	2	9				
tuttavien tai sukulaisten kautta?				1	2	9				
muulla tavoin, miten?				1	2	9				
JOS HENKILÖ EI OLE ETSINNYT TYÖTÄ, VAIKKA KYS. 4=1, HÄN EI OLE TYÖTÖN. PALAA K3:EEN. JOS KYS. 4=2-4→K7										
TYÖTÖN JA ETSII TYÖTÄ (Kysytään vain, jos kys. 4=1):										
6 Jos sopivaa työtä olisi ollut tarjolla, ollitteko viime/toissa viikolla voinut ottaa työtä vastaan?										
Kyllä				a→K7						
Ei, miksi?				b						
VAIHTOEHTOON b VASTANNUT EI OLE TYÖTÖN, JOS TYÖHÖN MENON ESTE ON PYSYVÄ → K3										

TYÖTÖN: 7 Seuraavaksi kysyisin tilannettanne ennen työttömyyttä: olitteko työssä 1 hakeudutteko nyt ensimmäistä kertaa pysyvästi työelämään 2 } K23 vai oletteko muuten siirtymässä työelämään? 3		TYÖLLINEN: 14 Kuinka monta tuntia on säännöllinen (normaali) työaika viikossa ilman ylityksiä? KOSKEE PÄÄTYÖPAIKKAA Tuntia viikossa JOS EI SÄÄNNÖLLISTÄ TYÖAIKAA, PYYDÄ ARVIOIMAAN KESKIMÄÄRÄINEN VIIKKOTYÖAIKA (ESIM. YRITTÄJÄT, OPETTAJAT, PERIODITYÖNTEKIJÄT) HUOM. PUOLET TUNNIT KOROTETAAN, JOS EDELLÄ ON PARITON NUMERO.													
TYÖLLINEN/TYÖTÖN TYÖSSÄ ENNEN TYÖTTÖMYYTTÄ: Työpaikkaa ei esitäytetty <input type="checkbox"/> → K9 8 TYÖLLINEN: Onko työpaikkanne edelleen: <input type="checkbox"/> → K9 TYÖTÖN: Oliko työpaikka, josta jälite työttömäksi: Työpaikka muuttunut <input type="checkbox"/> → K9 1 <input type="checkbox"/> → K10 Sama		15 Kuinka monta päivää olitte viime/toissa viikolla: KOSKEE PÄÄTYÖPAIKKAA työssä päätyöpaikassanne? työstä vapaana viikonlopun, vapaapäivän tai loman takia? poissa työstä oman sairauden takia? äitiyslomalla? muusta syystä poissa työstä, esim. lapsen sairaus, lakko? työttömänä esim. lyhennetyt työviikon takia? ... TARKISTA MAHDOLLISET TUNTEMATON POISSAOLOPÄIVÄT YHTEENSÄ PÄIVIEN LKM 7 EI TYÖSSÄOLOPÄIVÄIÄ <input type="checkbox"/> → K18													
9 TYÖLLINEN: Mikä on työnantajanne tai oman yrityksen nimi? (Koskee päätyötä, jos useita työpaikkoja) TYÖTÖN: Mikä oli sen työpaikan nimi, josta jälite työttömäksi? KOODITUS → (A)															
Työpaikan nimi															
Mikä on työpaikan toimi- tai tuotantoala?															
Missä kunnassa tämä työpaikka sijaitsee?															
10 TYÖLLINEN: Onko ammattinne edelleen: <input type="checkbox"/> → K11 Ammattia ei esitäytetty TYÖTÖN: Oliko ammattinne tässä työpaikassa: Ammatti muuttunut <input type="checkbox"/> → K11 1 <input type="checkbox"/> → K12 Sama															
11 Mikä on/oli ammattinne tässä työpaikassa? KOODITUS → (A) Status															
12 Oletteko/Olitteko: palkansaaja 1 yrittäjä maatilalla, liike- tai muussa yrityksessä, ammatinharjoittaja 2 työskentelette perheenjäsenen yrityksessä ilman varsinaista palkkaa? 3 TYÖLLINEN: EI MAATILA <input type="checkbox"/> → K14 TYÖTÖN: EI MAATILA <input type="checkbox"/> → K23															
TYÖSSÄ MAATILALLA: 13 Teittekö maatilalla (viime/toissa viikolla) pääosin: maataloustyötä (maanviljely, karjanhoito, puutarha, turkistarha, kalastus) 1 metsätaloustyötä (metsänhoito, puunkorjuu, tms.) 2 muuta työtä, mitä? 3 HUOM. KYS. 13 MÄÄRITTÄÄ MAATILAN TOIMIALAN KYSYMYKSISSÄ 8 JA 9 TYÖTÖN <input type="checkbox"/> → K23															
		16 Kuinka monta tuntia työskentelette päätyöpaikassanne viime/toissa viikolla, kun mahdolliset ylityöt lasketaan mukaan? (Kotitaloustyötä ei lueta työaikaan. Tilapäiset tunninkin poissaolot vähennetään) Tehdyt työtunnit ml. ylityö Tehdyt ylityötunnit? HUOM. PUOLET TUNNIT KOROTETAAN, JOS EDELLÄ ON PARITON NUMERO.													
		17 Työskentelettekö tässä työpaikassa viime/toissa viikolla: <table border="1"> <thead> <tr> <th></th> <th>Kyl-lä</th> <th>Ei</th> <th>EOS</th> </tr> </thead> <tbody> <tr> <td>lauantaina?</td> <td>1</td> <td>2</td> <td>9</td> </tr> <tr> <td>sunnuntaina?</td> <td>1</td> <td>2</td> <td>9</td> </tr> </tbody> </table>			Kyl-lä	Ei	EOS	lauantaina?	1	2	9	sunnuntaina?	1	2	9
	Kyl-lä	Ei	EOS												
lauantaina?	1	2	9												
sunnuntaina?	1	2	9												
		18 Teittekö viime/toissa viikolla päätyönne ohella muuta työtä? Kyllä 1 Ei 2 → K23													
		19 Mikä on sivutyöpaikan (pääsivutyöpaikan) nimi? KOODITUS → (A) Mikä on sivutyöpaikan toimiala?													
		20 Kuinka monta tuntia teitte sivutöitä viime/toissa viikolla? (Tunnit yhteensä, jos useita sivutyöpaikkoja) Sivutyössä tehdyt työtunnit viikossa KOODITUS → (A)													
		TYÖVOIMAAN KUULUMATON: 21 Oletteko viimeisen kuukauden aikana etsinyt työtä työnvälityksen tai lehti-ilmoitusten kautta tai muulla tavoin? Kyllä 1 Ei 2 → K23													

22 Jos sopivaa työtä olisi ollut tarjolla, oletteko viime/toisessa viikolla voinut ottaa työtä vastaan?

Kyllä a → K3

Ei, miksi? b

VAIHTOEHTOON a VASTANNUT ON TYÖTÖN, SAMOIN HENKILÖ, JOLLA ON TILAPÄINEN ESTE → K3

23

A 65—74-VUOTIAAT, JOTKA OVAT ELÄKKEELLÄ:

4.—5. KERTAA MUKANA: Tutkimuksemme päättyy Teidän osaltanne tähän haastatteluun. KIITOS.

1.—3. KERTAA MUKANA: Teemme samanlaisen haastattelun noin 1/2 vuoden kuluttua. Voiko Teidät silloin tavoittaa puhelimitse?

Ei Sama numero Numero muuttuu tai on uusi
 EOS

MUUTOKSET/UUDET NUMEROT ETUSIVULLE.

B MUUT, 5. KERTAA MUKANA:

Tutkimuksemme päättyy Teidän osaltanne tähän haastatteluun. KIITOS.

C MUUT, 1.—4. KERTAA MUKANA:

Haastattelemme Teitä seuraavan kerran kk kuluttua

..... kuussa

KERTA RIVILLÄ A 1, 2, 4 → 3 kk kuluttua
3 → 6 kk kuluttua

a) Oletteko silloin tavattavissa puhelimitse kotona?

Ei Sama numero Numero muuttuu tai on uusi
 EOS

MUUTOKSET/UUDET NUMEROT ETUSIVULLE.

TYÖLLINEN/TYÖPUHELIN

b) Entä voiko Teitä haastatella silloin puhelimitse työpaikalta?

Ei Sama numero Numero muuttuu tai on uusi
 EOS

MUUTOKSET/UUDET NUMEROT ETUSIVULLE.

24 Pysyykö osoitteenne samana? (LUE TARVITTAESSA)

Kyllä Ei KORJAA ETUSIVULLE, JOS UUSI OSOITE TIEDOSSA

25 JOS SEURAAVAN KERRAN TAVOITAMISEEN LIITTYY JOTAIN POIKKEAVAA, MERKITSE TIEDOT ALLA OLEVIIN KOHTIIN. KÄYTÄ TARVITTAESSA HUOMAUTUKSIIN VARRATTUA TILAA. VOIT MYÖS KYSYÄ TILANNETTA HAASTATeltaVALTA. (EI VIIMEISTÄ KERTAA MUKANA OLEVILLE.)

TÄYTETÄÄN TARVITTAESSA

0 Tutkimuksen jatkuminen sopimatonta pysyvän valkean työkyvyttömyyden tai sairauden takia, kuvalle

KOODITUS → (A)

1 Ulkomailta tilapäisesti, mihin asti

2 Menee armeijaan ennen seuraavaa haastattelua

3 Mökillä, matkolla, lomalla

4 Tilapäinen osoite kontaktivihkoon

5 Sopivin ajankohta tavoittamiseen, esim. kello-alka, päivä

6 Kohde tavoitettavissa vain postitse

7 Osoite muuttuu, muttei tiedossa

8 Puhelinnumero muuttuu, muttei tiedossa

9 Muuta huomioitavaa

KOHDAT 0—9: MERKITSE KONTAKTIKOODIN NUMERO ETUSIVUN C-RIVIN KO-LOKEROON. JOS USEITA, MERKITSE TÄRKEIN. SIIRRÄ VIHKOON TARVITTAVAT TIEDOT.

H TARKISTETTAVAA → (A) (Mainitse aina kysymysnumero)

I TÄYTÄ ETUSIVULLA OLEVA C-RIVI SAADUISSA HAASTATTELUISSA.

J MERKITSE RASTI (X) ETUSIVUN KOODITETTAVAA -LOKEROON (A-RIVI) AINA, KUN

1. Työpaikka on uusi tai muuttunut (K9)
2. Ammatti on uusi tai muuttunut (K11)
3. Henkilöllä on sivutyöpaikka (K19)
4. Kysymys 25:een tulee merkintä kohtaan 0

K MERKITSE RASTI (X) ETUSIVUN TARKISTETTAVAA -LOKEROON (A-RIVI) AINA, KUN

1. Lomakkeella on epäselviä asioita (TARKISTETTAVAA)

YHTEYDENOTTOTIETOJA

L	Yhteydenotto- tapa			Yhteydenotto- aika		Ta- vattu hen- kilö	Sovittu haastat- telu-aika		Tapa	Huomautuksia	Haast. no
	Kirj.	Käy.	Puh.	Pvm.	Klo		Pvm.	Klo			
1											
2											
3											
4											
5											
6											
7											
8											
9											
10											
11											
M	Huomautuksia (esim. kadon syy)										
N	KOODIEN SELITYKSIÄ:										
	Kieli 1 = suomi 2 = ruotsi 3 = saame 4 = venäjä 5 = tanska, norja, islanti 6 = englantii 7 = saksa 8 = ranska 9 = muu 0 = tuntematon			Siviilisääty: N = naimaton A = avioliitossa B = asumuserossa L = leski E = eronnut Syntymäkotikunta: KELA:n kuntakoodi Edellinen kotikunta: KELA:n kuntakoodi			Lopputus (LO): 1 = saatu haastattelu Tapa (TA): 1 = käyntihaastattelu 2 = puhelinhaastattelu kotoa 3 = puhelinhaastattelu työpalkalta 4 = postikysely Tavattu henkilö (TIE): 0 = ei ketään 1 = kohde itse 2 = kohteen puoliso 3 = kohteen isä/äiti/lapsi/veli/sisar 4 = muu				
	Sukupuoli: 1 = mies 2 = nainen			Jä: Jäsenkoodi			Haastattelupäivä = PV Haastattelu-aika = KK Kontaktikoodi = KO				

TILASTOKESKUS
Haastattelutoimisto
PL 504
00101 HELSINKI 10
Puh. 90-173 41

TY 61

Kuntakoodi	_ _ _ _	1-3
Kohdenumero	_ _ _ _ - _ _ _ _ _	4-11
Haastattelija	_ _ _ _ _	12-16

TYÖVOIMATUTKIMUS 1984

VUOSILOMAKE

PERUSLOMAKKEELTA SIIRRETTÄVÄT TIEDOT:

Syntymäaika	_ _ _ _	17-23
	pv kk v	

Sukupuoli: mies	1
nainen	2

Toiminnan laatu (Ks. K 1-3):

- Työllinen: työssä tutkimusviikolla (K1 = 1)
- Työllinen: tilapäisesti työstä poissa koko viikon (K2 = 1)
- Työtön (K 3=1)
- Varusmies (K 3=2)
- Opiskelija (K 3=3)
- Työkyvytön (K 3=4)
- Muu eläke (K 3=5)
- Omaa kotitaloutta hoitava (K 3=6)
- Muu (K 3=7)

HUOMAUTUKSIA:

<p>1. Seuraavaksi kysyn muutaman kysymyksen perhetilanteestanne.</p> <p>Oletteko:</p>	<p>1. naimaton 24</p> <p>2. naimisissa 2 → K 3</p> <p>3. asumerossa 3</p> <p>4. eronnut 4</p> <p>5. leski? 5</p>	<p>0-17-VUOTIAITA LAPSIA:</p> <p>Minkä ikäisiä nämä lapset ovat? (nuorimmasta alkaen) MERKITSE IÄT, EI SYNTYMÄVUOSIA</p> <p>1. 2. 3. 4. </p> <p>5. 6. 7. 8. </p> <p>ALLE KOULUIKÄISTEN LASTEN LUKUMÄÄRÄ </p> <p>EI ALLE KOULUIKÄISIÄ LAPSIA → K 7</p>	28-43																																	
<p>2. Asutteko tällä hetkellä avoliitossa? (Avoliitolla tarkoitamme sitä, että mies ja nainen asuvat yhdessä avioliitonkaltaisessa suhteessa, mutta eivät ole keskenään naimisissa.)</p>	<p>1. Kyllä 25</p> <p>2. Ei 2 → K 4</p> <p>3. EOS 9</p>	<p>ALLE KOULUIKÄISIÄ LAPSIA:</p> <p>Miten alle kouluikäisten lastenne päivähoito on järjestetty?</p> <p>VAIHTOEHTOJA EI LUETA</p> <p>MERKITSE LASTEN LUKUMÄÄRÄ A0. HOITOMUODOSSA</p>	44																																	
<p>3. JOS NAIMISSA TAI AVOLIITOSSA: Oliko puolisonne viime/toissa viikolla: LUE VAIHTOEHDOT YKSITELLEN KUNNES SOPIVA LÖYTYY</p>	<p>0 työssä yhtenä tai useampana päivänä (toisen palveluksessa, perheen maatilalla tai yrityksessä, ammatinharjoittajana) 26</p> <p>1. poissa työstä koko viikon työsuhteen jatkua 1</p> <p>2. työtön, lomautettu ilman palkkaa tai työttömyyseläkettä 2</p> <p>3. varusmies 3</p> <p>4. opiskelija/koululainen 4</p> <p>5. työkyvytön/työkyyttömyyseläkettä/pitkäaikaaisesti sairaana 5</p> <p>6. muulla eläkkeellä 6</p> <p>7. hoiti omaa kotitaloutta 7</p> <p>8. teki jotain muuta, mitä? ...</p>	<table border="1"> <thead> <tr> <th>Hoitomuoto</th> <th>Kokopäivähoi- dossa</th> <th>Puolipäivä- hoi- dossa</th> </tr> </thead> <tbody> <tr> <td>1. Kotona äidin, isän tai muun perheenjäsenen hoidossa</td> <td></td> <td></td> </tr> <tr> <td>2. Kotona ruokakuntaan kuuluvan sukulaisten hoidossa</td> <td></td> <td></td> </tr> <tr> <td>3. Kotona apulaisen/päivähoidajan hoidossa</td> <td></td> <td></td> </tr> <tr> <td>4. Kotona ilman hoitajaa</td> <td></td> <td></td> </tr> <tr> <td>5. Kunnallisessa päiväkodissa</td> <td></td> <td></td> </tr> <tr> <td>6. Yksityisessä päiväkodissa</td> <td></td> <td></td> </tr> <tr> <td>7. Kunnallisessa ohjatussa päivähoi- dossa</td> <td></td> <td></td> </tr> <tr> <td>8. Valvotussa perhepäivähoi- dossa</td> <td></td> <td></td> </tr> <tr> <td>9. Muussa perhepäivähoi- dossa</td> <td></td> <td></td> </tr> <tr> <td>10. Muu hoitomuoto</td> <td></td> <td></td> </tr> </tbody> </table>	Hoitomuoto	Kokopäivähoi- dossa	Puolipäivä- hoi- dossa	1. Kotona äidin, isän tai muun perheenjäsenen hoidossa			2. Kotona ruokakuntaan kuuluvan sukulaisten hoidossa			3. Kotona apulaisen/päivähoidajan hoidossa			4. Kotona ilman hoitajaa			5. Kunnallisessa päiväkodissa			6. Yksityisessä päiväkodissa			7. Kunnallisessa ohjatussa päivähoi- dossa			8. Valvotussa perhepäivähoi- dossa			9. Muussa perhepäivähoi- dossa			10. Muu hoitomuoto			K7
Hoitomuoto	Kokopäivähoi- dossa	Puolipäivä- hoi- dossa																																		
1. Kotona äidin, isän tai muun perheenjäsenen hoidossa																																				
2. Kotona ruokakuntaan kuuluvan sukulaisten hoidossa																																				
3. Kotona apulaisen/päivähoidajan hoidossa																																				
4. Kotona ilman hoitajaa																																				
5. Kunnallisessa päiväkodissa																																				
6. Yksityisessä päiväkodissa																																				
7. Kunnallisessa ohjatussa päivähoi- dossa																																				
8. Valvotussa perhepäivähoi- dossa																																				
9. Muussa perhepäivähoi- dossa																																				
10. Muu hoitomuoto																																				
<p>4. Onko teillä alle 18-vuotiaita kotona asuvia lapsia?</p>	<p>Kyllä: Kuinka monta lasta? </p> <p>Ei 0 → K 7</p>	<p>JOS VALVOTUSSA TAI MUUSSA PERHEPÄIVÄHOI- DOSSA: (K 6 = 8 tai 9)</p> <p>Paljonko maksatte perhepäivähoitajalle hoitomaksua kuukaudessa? (Lapsista yhteensä)</p> <p>Markkaa ... </p>	65-68																																	

74-75	<p>7. KAIKKI:</p> <p>Seuraava kysymys koskee koulutustanne. Oletteko suorittanut:</p> <p>1 osan kansakoulua tai vähemmän kansakoulun tai osan keski- tai peruskoulua</p> <p>2 peruskoulun</p> <p>3 keskikoulun</p> <p>4 vai ylioppilastutkimon?</p> <p>5 EOS</p> <p>9</p>	<p>69</p> <p>11 ON/OLLUT TYÖTÖN:</p> <p>Kuinka monta viikkoa olette yhteensä ollut työttömänä viimeisten 12 kuukauden aikana?</p> <p>Viikkojen lukumäärä</p> <p>1 </p>	<p>76</p> <p>12 Oletteko joskus viimeisten 12 kk:n aikana saanut:</p> <p>(ammattiliiton) työttömyyskassa-avustusta?</p> <p>(valtion) työttömyyskorvausta?</p> <p>Kyllä Ei EOS</p> <table border="1"> <tr> <td>1</td> <td>2</td> <td>9</td> </tr> <tr> <td>1</td> <td>2</td> <td>9</td> </tr> </table>	1	2	9	1	2	9
1	2	9							
1	2	9							
70	<p>8. Entä opiskeletteko parhaillaan jossain oppilaitoksessa? (Ei koske kansalais- ja työväenopistoja)</p> <p>1 Ei opiskele</p> <p>Opiskelee:</p> <p>2 peruskoulussa tai lukiossa (ml. kansankorkeakoulu)</p> <p>3 ammatillisessa oppilaitoksessa</p> <p>4 työllisyysammattikurssilla</p> <p>5 yliopistossa tai korkeakoulussa</p>	<p>70</p> <p>13 EI-TYÖLLINEN:</p> <p>Oletteko ollut viimeksi kuluneen vuoden aikana ansiotyössä yhtenä tai useampana päivänä (toisen palveluksessa, perheen maatilalla tai yrityksessä, ammatinharjoittajana)?</p> <p>Kyllä</p> <p>Ei</p> <p>1</p> <p>2 → K 15</p>	<p>78</p> <p>14 TYÖLLINEN/OLLUT TYÖLLINEN:</p> <p>Kuinka monta kuukautta olette työskennellyt yhteensä (palkalliset lomat ml.) viimeksi kuluneen vuoden aikana:</p> <p>KOSKEE PÄÄTYÖTÄ</p> <p>Kokopäivätyössä?</p> <p>Osapäivätyössä (alle 30t/viikko)?</p> <p>79-80</p> <p>81-82</p>						
71-72	<p>9. Pалаan työtä koskeviin kysymyksiin.</p> <p>Kuinka monta vuotta olette yhteensä ollut ansiotyössä elämäne aikana? (Työkokemus lasketaan 15-vuotiaasta lähtien)</p> <p>00</p> <p>98</p> <p>99</p>	<p>71-72</p> <p>15 KATSO TOIMINNAN LAATU PERUSLOMAKKEelta (K 1-3):</p> <p>SIJAINSVASTAAAJA</p> <p>TYÖLLINEN</p> <p>TYÖTÖN</p> <p>VARUMIES</p> <p>TYÖKÄYVYTTÖN</p> <p>OPIKSELIJÄ, KOTITALOUTTA HOITAVA, ELÄKELAINEN, MUU</p> <p>1 → LOPPU</p> <p>2 → K 16</p> <p>3 → K 34</p> <p>4 → LOPPU</p> <p>5 → LOPPU</p> <p>6 → K 41</p>	<p>73</p> <p>10. Oletteko viimeisten 12 kuukauden aikana ollut työttömänä tai työttömyyseläkkeellä</p> <p>Kyllä: lomautettuna</p> <p>Ei</p> <p>EOS</p> <p>1</p> <p>2</p> <p>3</p> <p>9</p> <p>K 13/14</p>						

16	TYÖLLINEN KS. NORMAALI TYÖAIKA (Peruslomakkeen kysymys 14)	TYÖAIKA 1-29 TUNTIA .. <input type="checkbox"/> K 17 TYÖAIKA 30+ TUNTIA: - PALKANSAAJA <input type="checkbox"/> K 24 - YRITTÄJÄ/TAI AVUSTAVA PERH.J. <input type="checkbox"/> LOPPU	86-87
17M	TYÖAIKA 1-29 TUNTIA: Mikä on pääasiallinen syy siihen, että teillä on alle 30 tunnin työaika viikossa, ettekä siis ole kokopäivätyössä?	1 Vaikeus saada kokopäivätyötä ... 2 Työn puute 3 Halu hoitaa kotia ja lapsia ... 4 Terveydelliset syyt tai ikä ... 5 Työn ohessa tapahtuva opiskelu. 6 Päivähoitovaikeudet 7 Pitempi työaika ei taloudellisesti välttämätön 8 Sivutyöt, usean työn tekeminen. 9 Jokin muu syy, mikä? _____ EOS	84
18M	Jos teillä olisi mahdollisuus valita, tekisittekö mieluummin koko- vai osapäivätyötä? Osapäivätyöllä tarkoitamme alle 30 tunnin työaika viikossa.	1 Kokopäivätyötä 2 Osapäivätyötä 9 Samantekevää tai EOS YRITTÄJÄ/TAI AVUSTAVA PERH.J. <input type="checkbox"/> LOPPU	85
19	PALKANSAAJA, JONKA TYÖAIKA 1-29 TUNTIA: Kuinka kauan olette tehnyt osapäivätyötä nykyisessä työpaikassanne?	EOS 99 ----- TÄSMENNYS, JOS ALLE VUODEN: Kuukausien määrä	88-89
20	Mitä teitte sitä ennen?	1 Kokopäivätyötä samassa työpaik. 2 Kokopäivätyötä muussa työpaik... 3 Osa-aikatyötä muussa työpaik... 4 Oli äitiyslomalla 5 Oli työtön tai lomautettu 6 Opiskeli 7 Hoiti omaa kotitaloutta 8 Teki jotain muuta, mitä? _____ EOS 9	90
21	Seuraava kysymys koskee työaikaanne. Teettekö tätä työtä:	joka viikko 1 joka toinen viikko 2 vai jollakin muulla tavoin? .. 3 Miten? _____ EOS 9	91
22	Kuinka monena päivänä viikossa teette tätä työtä? KOSKEE TYÖVIIKKOJA	Päivien lukumäärä EOS 9	92

23	Kuinka monta tuntia päivässä työskentelette?	Tunteja päivässä EOS	9 } → K 25	98-99
24M	PALKANSAAJA, JONKA TYÖAIKA VÄHINTÄÄN 30 TUNTIA: Siirtymäaika osa-aikatyöhön joksikin aikaa tai pysyvästi, jos siihen alallanne tarjoutuisi mahdollisuus? Osa-aikatyöläisillä tarkoitamme alle 30 tunnin työaikaa viikossa, jolloin palkka olisi vastaavasti alempi.	1 Kyllä joksikin aikaa 2 Kyllä pysyvästi 3 Ei 9 EOS	100-101	99
25	KAIKKI PALKANSAAJAT: Luettelen erilaisia työaika- muotoja. Millainen työaika teillä on:	1 säännöllinen päivätö 2 " iltatyö 3 " yötyö 4 " aamutyö 5 kaksivuorotyö 6 kolmivuorotyö (5-vuoro) 7 muu työaika- muoto 9 EOS	102-103	104
26	Mikä seuraavista vaihtoehtoista on teidän palkkausmuotonne:	1 tuntipalkka 2 viikko- tai kuukausipalkka 3 urakka- tai osurakkeipalkka 4 provisioipalkka (osittainkin) 5 muu, mikä? 9 EOS	105	1
27	Seuraava kysymys koskee työn- antajan kustantamaa koulutusta. Oletteko viimeisten 12 kuukau- den aikana ollut kursseilla, sitä että olette saanut kou- lutusajalta palkkaa?	1 Kyllä 2 Ei 9 EOS	106	1 2 → LOPPU 9
28	OLLUT KURSSILLA: Kuinka monta päivää olette yh- teensä ollut kurssella vii- meisten 12 kuukauden aikana?	Päivien lukumäärä EOS	99	99
29	KAIKKI PALKANSAAJAT: Kuinka monta vuotta olette ollut nykyisessä työpaikassanne?	Vuosien määrä Alle vuoden EOS	100-101	99
29B	TÄSMENNYS, JOS ALLE VUODEN:	Kuukausien määrä	102-103	99
30	Onko nykyinen työsuhteenne:	pysyvä vai määräaikainen? EOS	104	1 → K 32 2 9 → K 32
31	MÄÄRÄAIKAINEN TYÖSUHDE: Milloin määräaika päättyy?	KOODAUS: Työsuhteen kesto jäljellä: Yli vuosi 1/2 - 1 vuosi Alle 1/2 vuotta EOS	105	1 2 3 9
32	KAIKKI PALKANSAAJAT: Seuraava kysymys koskee ammat- tiliin koulutusta. Oletteko ammattijärjestön, toimihenkilöjärjestön tai vastaavan ammattiliiton jäsen?	Kyllä Ei EOS	106	1 2 → LOPPU 9

33	Mihin keskusliittoon kuulutte: SAK TVK STTK Akava? EOS: Yhdistyksen tms. nimi? ..	1) _____ 2) _____ 3) _____ 4) _____ 9) _____	KATSO PERUSLOMAKEKELTA (K7) EI TYÖSSÄ ENNEN TYÖTTÖMYTTÄ: Mikä seuraavista vaihtoehdoista kuvaa tilannetta ennen kuin ryhdyitte etsimään työtä: OLI TYÖSSÄ opiskelu tai koulunkäynti kodin tai lasten hoito varusmiespalvelu vai jokin muu? EOS	113 K → K 38 1 2 3 → K 48 4 9
34	Milloin työttömyytenne alkoi? Päivämäärä _____ Työttömänäoloaika viikkoina ..	108-110 _____ _____ _____	TIETUE 2 2	23
35	Seuraava kysymys koskee ammat- tiiliittoon kuulumista. Oletteko ammattiyhdistyksen, toimihenkilö- löjärjestön tai vastaavan am- mattiliiton jäsen?	111 1 _____ 2 → K 37/38 9 _____	OLI TYÖSSÄ ENNEN TYÖTTÖMYTTÄ: Vuosien määrä Miten kauan olette ollut (TYÖPAIKAN NIMI, K9) palveluk- sessa, ennen kuin jätite työttömäksi? Alle vuoden EOS	24-25 _____ 00 → TÄSM. 99
36	Mihin keskusliittoon kuulutte: SAK TVK STTK Akava? EOS: Yhdistyksen tms. nimi? ..	112 1 _____ 2 _____ 3 _____ 4 _____ 9 _____	TÄSMENNYS, JOS ALLE VUODEN: Kuukausien määrä Mikä oli säännöllinen työaikaanne viikossa? Tunteja viikossa Miksi jätite työttömäksi: teidät irtisanottiin määrääjäksi sovittu työ päät- tyi teidät lomautettiin erositte paikkakunnalta muuton vuoksi erositte muusta syystä vai lopetitte yritystoiminnan tai ammatinharjoittamisen? ... EOS	26-27 _____ 28-29 _____
37	KATSO PERUSLOMAKEKELTA (K7) EI TYÖSSÄ ENNEN TYÖTTÖMYTTÄ: Mikä seuraavista vaihtoehdoista kuvaa tilannetta ennen kuin ryhdyitte etsimään työtä: OLI TYÖSSÄ opiskelu tai koulunkäynti kodin tai lasten hoito varusmiespalvelu vai jokin muu? EOS	113 1 _____ 2 _____ 3 → K 48 4 _____ 9 _____	teidät irtisanottiin määrääjäksi sovittu työ päät- tyi teidät lomautettiin erositte paikkakunnalta muuton vuoksi erositte muusta syystä vai lopetitte yritystoiminnan tai ammatinharjoittamisen? ... EOS	30 1 2 3 4 → K 48 5 6 9

41	<p>KATSO TÄMÄN LOMAKKEEN KYSYMYS 9: VASTAAJALLA EI OLE TYÖKOKEMUSTA VASTAAJALLA ON TYÖKOKEMUSTA:</p> <p>Montako vuotta on kulumut viimeisen työsuhteenne päätyttyä siitä?</p> <p>Vuosien määrä Alle vuoden EOS On työsuhde (virkavapaana, pidennetyllä äitiyslomalla) Kuukausien määrä</p> <p>31-32 00 → TÄSM. 99 98 → LOPPU</p> <p>33-34 </p>	<p>1 → K 42</p>	<p>38</p>
42M	<p>Haluaisitteko tällä hetkellä mennä työhön jos sopivaa työtä olisi paikkakunnalla saatavissa? Ei EOS</p>	<p>1 2 } K 45 9 }</p>	<p>39</p>
43M	<p>Ottaisitteko myös työtä vastaan 2 viikon kuluessa vai onko Teillä jokin työhönnön este? (jos Teille sopivaa työtä löytyisi kotipaikkakunnalta) Ei EOS</p>	<p>1 2 } K 45 9 }</p>	<p>40</p>
44M	<p>PIILOTYÖTÖN (K 42=1 ja K 43=1): Mikä on syynä siihen, että ette ole hakenut työtä:</p> <p>paikkakunnalla ei ole ollut sopivaa työtä (ammattia vastaavaa, työmatkan tai työajan osalta sopivaa) teidän olisi iän, sairauden tai vamman takia vaikeata saada työtä teidän olisi vaikeata saada työtä puuttuvan koulutuksen tai ammattitaidon takia muu syy, mikä?</p> <p>Työllisyyskursilla, on etsinyt työtä EOS</p>	<p>1 2 } K 48 3 } 4 } 5 } 6 } 9 }</p>	<p>40</p>
45M	<p>MUU KUIN PIILOTYÖTÖN: Mikä on suurimpana syynä siihen, että ette menisi työhön?</p>	<p>1 → K 47</p>	<p>38</p>
46M	<p>Vaikka ette tällä hetkellä voisi mennä työhön, menisittekö joskus myöhemmin jos löytaisitte sopivan työpaikan? Kyllä Ei EOS</p>	<p>1 2 } LOPPU 9 }</p>	<p>39</p>
47M	<p>Milloin voisitte siirtyä pysyvästi työelämään? (Ei koske esim. tilapäisiä kesätöitä)</p>	<p>1 2 } K 48 3 } 4 } 5 } 6 } 9 }</p>	<p>40</p>

48M	<p style="text-align: center;">TYÖTÖN TAI TYÖVOIMAAN KUULUMATON:</p> <p>Haluaisitteko kokopäivä- vai osa-aikatyön? Osa-aikatyöllä tarkoitamme alle 30 tunnin työaikaa viikossa.</p>	41
	<p>Kokopäivätyö 1 → K 50</p> <p>Osa-aikatyö 2</p> <p>Ei kumpaakaan..... 3 → LOPPU</p> <p>EOS 9</p>	
49M	<p>HALUAA OSA-AIKATYÖTÄ TAI EOS:</p> <p>Mikäli osa-aikatyötä ei olisi saatavilla, menisittekö kokopäivätyöhön?</p>	42
	<p>Kyllä 1</p> <p>Ei 2</p> <p>EOS 9</p>	
50M	<p>Haluaisitteko:</p> <p>pysyvää työtä vähintään vuodeksi eteenpäin 1</p> <p>vai tilapäistä työtä? 2</p> <p>EOS 9</p>	43
	<p>LOPPU</p>	

Tätä julkaisua myy

**VALTION
PAINATUSKESKUS**

POSTIMYYNTI

PL 516
00101 Helsinki
Vaihde (90) 539 011
Telex 123458 vapk sf
KIRJAKAUPAT HELSINGISSÄ
Annankatu 44
(Et. Rautatiekadun kulma)
Vaihde (90) 17 341

Eteläesplanadi 4
Puh. (90) 662 801

Denna publikation säljes
av

**STATENS
TRYCKERICENTRAL**

POSTFÖRSÄLJNING

PB 516
00101 Helsingfors
Växel (90) 539 011
Telex 123458 vapk sf
BOKHANDLAR I HELSINGFORS
Annegatan 44
(I hörnet av S. Järnv.g.)
Växel (90) 17 341

Södra esplanaden 4
Tel. (90) 662 801

This publication is
available from

**GOVERNMENT
PRINTING CENTRE**

MAIL ORDERS

P.O.BOX 516
SF-00101 Helsinki Finland
Phone Internat.
+ 358 0 539 011
Telex 123458 vapk sf
BOOKSHOPS IN HELSINKI
Annankatu 44
Phone (90) 17 341

Eteläesplanadi 4
Phone (90) 662 801