

# tilastotiedotus statistisk rapport

1984

ISSN 0355-2357

Tilastokeskus  
Statistikcentralen  
Central Statistical Office of Finland

# 1984

Tiedustelut - Förfrågningar

Hannu Siitonen  
Salme Kiiski  
Tapio Oksanen  
Puh.  
Tel. 90-58001

Päiväys - Datum

14.3.1984

Sarja ja nro - Serie och nr

TY 1984:8

TYÖVOIMA  
ARBETSKRAFT

---

TYÖVOIMATUTKIMUS 1983, ennakkotietoja

---

ARBETSKRAFTSUNDERSÖKNINGEN 1983, förhandsuppgifter

---

## TYÖVOIMATUTKIMUS 1983

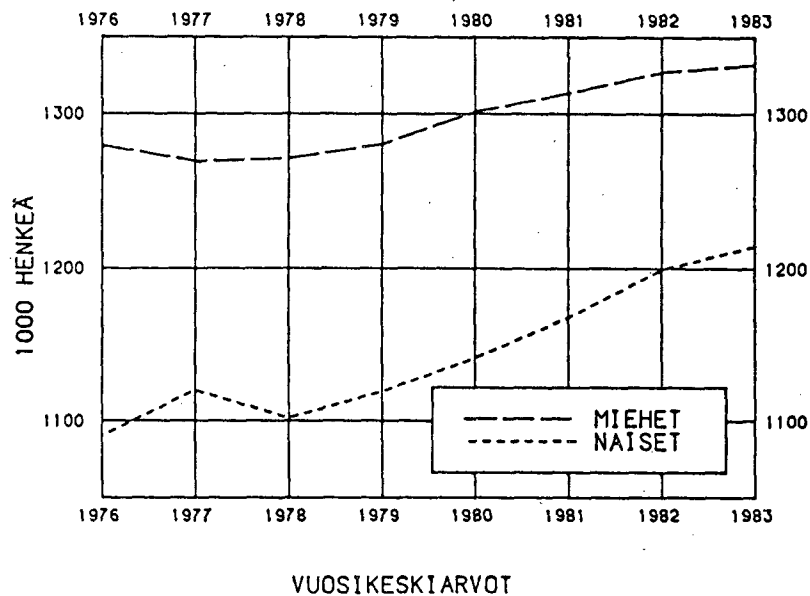
### Työvoima

Maamme 15-74-vuotiaasta väestöstä runsaat 69 prosenttia kuului työvoimaan Tilastokeskuksen työvoimatutkimuksen mukaan vuonna 1983. Työvoiman kokonaismäärä - so. henkilöiden, joilla on tai jotka etsivät ansiotyötä - oli keskimäärin 2,55 miljoonaa, josta oli miehiä 1,33 ja naisia 1,22 miljoonaa. Tämä vastaa miehillä 74 prosentin ja naisilla 64 prosentin työvoimaosuutta.

Työvoiman määrä kasvoi edellisestä vuodesta vajaan prosentin verran, joka on vähemmän kuin viime vuosina yleensä. Nousu johtui lähes yksinomaan naisten luvun kasvusta. Miesten työvoimaosuus jopa hieman laski vuoden 1982 tasosta.

Työvoimaan kuulumattoman 15-74-vuotiaan väestön määrä 1,14 miljoonaa henkeä, pysyi vuonna 1983 edelliseen vuoteen nähden lähes ennallaan.

### TYÖVOIMA SUKUPUOLEN MUKAAN KAAN VUOSINA 1976-1983



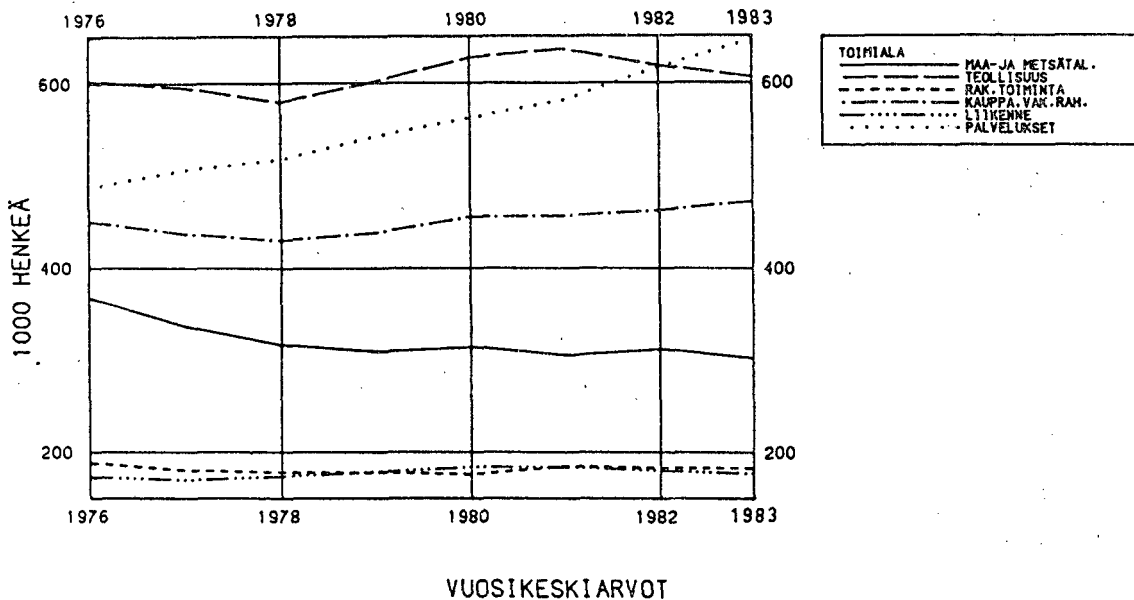
### Työlliset

Työllistä työvoimaa oli vuonna 1983 keskimäärin 2,40 miljoonaa, miehiä 1,25 ja naisia 1,14 miljoonaa. Työllisten määrän kasvu hidastui viime vuosien kasvulukemista vielä selvemmin kuin koko työvoiman kasvu. Palkansaajien määrä ylitti viime vuonna 2 miljoonan rajan.

Osa-aikaisia - so. alle 30 tuntia viikossa tekeviä - oli noin 200 000 eli runsaat 8 prosenttia kaikista työllisistä. Vuoden 1982 vastaavat luvut olivat 180 000 ja 7,5 prosenttia. Osa-aikatyötä tekevistä oli naisia 72 prosenttia. Ylitöitä teki viime vuonna keskimäärin 8,5 prosenttia ja sivutöitä vajaat 6 prosenttia työllisistä.

Toimialoittain työlliset jakaantuivat vuonna 1983 maa- ja metsätalouteen 13 prosenttia, teollisuuteen 25, rakennustoimintaan 8, kauppaan 14, liikenteeseen 7, rahoitus- ja vakuutustoimintaan 6 ja palveluksiin 27 prosenttia.

### TYÖLLISET TOIMIALOITTAIN VUOSINA 1976-1983

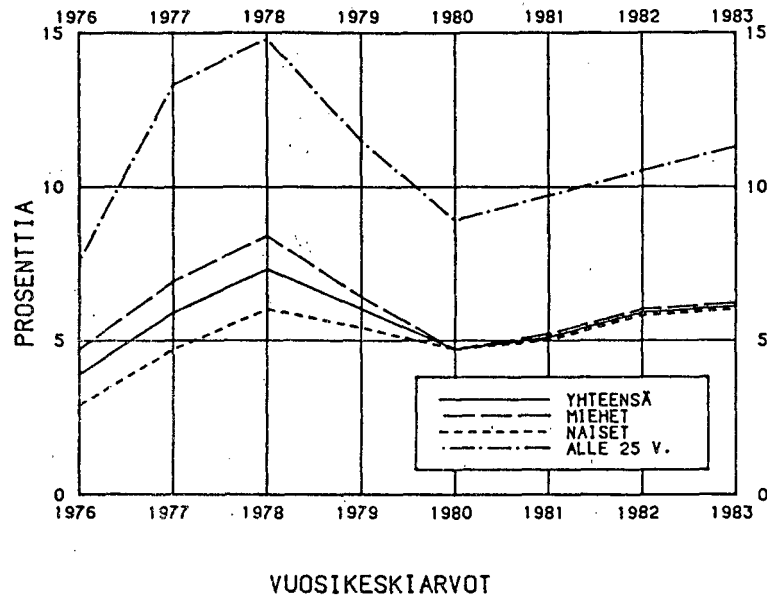


### Työttömyys

Työttömiä oli vuonna 1983 keskimäärin 156 000 henkeä ja työttömien osuus työvoimasta 6,1 prosenttia. Miesten vastaavat luvut olivat 83 000 ja 6,2 prosenttia ja naisten 73 000 ja 6,0 prosenttia. Työttömyys on vuodesta 1980 lähtien kasvanut vuosittain. Nyt oli lisäystä vuoteen 1982 verrattuna 7 000 henkeä ja työttömyysaste nousi 0,2 prosenttiyksikköä. Nuorten alle 25-vuotiaiden työttömyys kasvoi suhteellisesti hieman enemmän.

Eniten työttömiä vuonna 1983 oli Turun ja Porin sekä Hämeen läänissä, 24 000 henkeä kummassakin. Korkeimmat työttömyysasteet mitattiin Oulun ja Lapin läänissä, 10 ja 11 prosenttia. Alle valtakunnan keskimääräisen työttömyysasteen 6,1 prosentin, pääsivät Ahvenanmaan lisäksi Uudenmaan ja Vaasan läänit.

## TYÖTTÖMYYSASTE SUKUPUOLEN MUKAAN VUOSINA 1976-1983



### Työpäivät, työtunnit

Vuonna 1983 kertyi työpäiviä kaikkiaan 545 miljoonaa, työttömyyspäiviä puolestaan 59 miljoonaa (koko viikon työttömänä olleille laskettu 7 työttömyyspäivää/vko). Viime vuonna tehtiin 4 322 miljoonaa työtuntia, mikä on noin puoli prosenttia enemmän kuin vuonna 1982. Työtunneista 2 prosenttia tehtiin ylitöinä.

### Tiedonkeruu uudistettu

Työvoimatiedustelun tiedonkeruu on uudistettu postikyselystä haastattelupohjaiseksi ja samalla nimi on muutettu työvoimatutkimukseksi. Uudistuksen päätavoitteena oli tulosten luotettavuuden parantaminen mm. pienentämällä vastausten katoa ja mittausvirheitä sekä parantamalla tilastollisia menetelmiä. Tietosisältö, tulostus sekä käsitteet ja määritelmät ovat pysyneet entisellään.

Vuodesta 1977 syksyisin haastatteleamalla suoritettu vanha työvoimatutkimus on liitetty kuukausitutkimukseen. Tämä tietosisällöltään laaja vuosiosa tehdään syys-joulukuussa osalle haastateltavista.

Aikasarjojen säilyttämiseksi keskeiset sarjat vuodesta 1976 lähtien on korjattu syksyllä 1982 toteutetun rinnakkaisvaiheen pohjalta, jolloin postikyselyjä ja haastatteluja tehtiin samanaikaisesti. Korjattuja lukuja on julkaistu tilastotiedotuksessa TY 1983:23 (Ennakkotietoja työvoimatiedustelun korjatuista luvuista, vuosi- ja neljännesvuositaulut 1976-1982). Lisää korjattuja lukuja julkaistaan vielä vuoden 1984 aikana.

## Tiedonkeruumenetelmä

### Otos.

Työvoimatutkimuksen tiedot kerätään haastattelemalla kuukausittain 12 000 henkeä. Otoskoko vuodessa on noin 144 000 henkeä.

Otos vaihtuu asteittain siten, että kolmena peräkkäisenä kuukautena on eri otoshenkilöt. Peräkkäisinä neljännesvuosina 3/5 otoshenkilöistä on samoja. Vuoden kuluttua otosten päällekkäisyys on 2/5. Kutakin otoshenkilöä haastatellaan 5 kertaa vajaan 1 1/2 vuoden aikana.

Tästä johtuen muutokset kuukaudesta toiseen sisältävät suhteellisesti enemmän otannasta johtuvaa satunnaisvirhettä kuin neljännesvuosi- ja vuosimuutokset.

### Haastattelutapa

Haastattelut tehdään pääosin puhelimitse. Vuonna 1983 puhelinhaastattelujen osuus oli 91 prosenttia. Loput haastatteluista tehtiin käyntihaastatteluina (8,4 %) tai postitse (0,6 %). Kohdehenkilö itse antoi vastaukset 90 prosentissa haastatteluista. 10 prosenttia haastatteluista tehtiin käyttämällä sijaisvastaajaa.

### Kato

Työvoimatutkimuksen nettokato oli vuonna 1983 keskimäärin 4 prosenttia. Miesten katoprosentti oli 4,6 % ja naisten 3,3 prosenttia. Nuorten kato (2,6 %) oli muita alhaisempi.

## Tietojen tarkkuudesta

Koska työvoimatutkimus on satunnaisotokseen perustuva tilasto, sisältyy lukuihin tiettyä otantavirhettä. Siten esimerkiksi kahden peräkkäisen vuoden lukuarvojen erotuksen on koko maan työvoimaluvussa oltava 7 000 ja työttömyysluvussa yli 3 000, jotta muutokset olisivat tilastollisesti merkittäviä 90 prosentin luottamustasolla.

Lisätietoja työvoimatutkimuksen tietojen tilastollisesta tarkkuudesta julkaistaan neljännesvuosittain ilmestyvässä Työvoimatutkimuksen keskivirheet-julkaisussa.

---

Vuotta 1983 koskevia lukuja julkaistaan lisää myöhemmin tänä vuonna. Julkaisemattomia tietoja voi saada myös puhelimitse Tilastokeskuksen työvoimatilastotoimistosta.

Työvoimiedustelun vuosituloksia 1983-1981 sekä neljännesvuosituloksia 1983

1 000 henkeä/miljoona työpäivää/miljoona työtuntia

	1983	1982	1981	Muutos 1983/-82	% 1)	1983 vuosineljännekset			
						I	II	III	IV
15 - 74-vuotias väestö	3 681	3 659	3 636	22	0,6	3 672	3 677	3 682	3 692
Työvoima	2 546	2 526	2 481	20	0,8	2 482	2 575	2 608	2 518
Työlliset	2 390	2 377	2 353	13	0,5	2 312	2 415	2 467	2 364
Työttömät	156	149	127	7	4,8	170	160	142	154
Työvoimaan kuulumaton väestö	1 135	1 133	1 156	2	0,2	1 190	1 102	1 074	1 174
Työvoimaosuus %	69,2	69,0	68,2	0,2		67,6	70,0	70,8	68,2
Työttömyysaste %	6,1	5,9	5,1	0,2		6,8	6,2	5,4	6,1
Työlliset toimialoitin:	2 390	2 377	2 353	13	0,5	2 312	2 415	2 467	2 364
Maa- ja metsätalous	302	312	305	-10	-3,1	282	314	325	289
Teollisuus	606	618	636	-12	-1,9	601	612	622	588
Rakennustoiminta	183	183	185	0	0,0	163	184	198	187
Kauppa ja rav. toiminta	337	326	326	11	3,6	324	340	350	336
Liikenne	177	180	184	-3	-1,4	178	178	180	173
Rahoitus- ja vak. toiminta	135	136	130	-1	-1,0	130	136	134	139
Palvelukset	646	616	581	30	4,9	628	648	656	650
Tuntematon	3	6	7	-3	-56,2	4	3	2	3
Työlliset:									
Työssäoloaste %	88,6	87,7	87,9			92,8	89,8	78,6	93,4
Ylityöaste %	8,5	9,5	7,7			9,6	9,1	7,2	8,1
Sivutyöaste %	5,9	6,0	5,4			6,4	5,8	5,0	6,4
Tehdyt työpäivät (milj.)	545,0	544,0	547,6	1,0	0,2	137,7	141,9	128,8	136,7
Tehdyt työtunnit (milj.)	4 321,7	4 301,5	4 307,3	20,0	0,5	1 069,8	1 099,5	1 057,1	1 095,3

1) Muutosprosentit on laskettu pyöristämättömistä luvuista

Taulut  
Tabeller

Vuosi 1983 - År 1983

Taulu Tabell	Sivu Sida
1. 15-74-vuotias väestö pääryhmittäin sukupuolen mukaan Befolkning i åldern 15-74 år i huvudgrupper enligt kön	7
2. Työllisten työssäolo sukupuolen mukaan Sysselsattas deltagande i arbete enligt kön	7
3. Työlliset toimialoittain sukupuolen mukaan sekä tehdyt työpäivät ja työtunnit toimialoittain Sysselsatta efter näringsgren och kön samt utförda arbetsdagar och arbetstimmar enligt näringsgren	8
4. 15-74-vuotias väestö pääryhmittäin ja lääneittäin Befolkning i åldern 15-74 år i huvudgrupper efter länsvis	9
5. 15-74-vuotias väestö pääryhmittäin iän mukaan Befolkning i åldern 15-74 år i huvudgrupper efter åldersgrupp	10
6. Työlliset työajan ja sukupuolen mukaan Sysselsatta efter arbetstid och kön	11
7. Työllisten ajankäyttö päivinä sukupuolen mukaan Sysselsattas tidsanvändning i dagar enligt kön	11
8. Työlliset ammattiaseman mukaan toimialoittain Sysselsatta efter yrkesställning och näringsgren	12
9. Työlliset toimialoittain ja lääneittäin Sysselsatta efter näringsgren och länsvis	13
10. Tehdyt työpäivät toimialoittain ja lääneittäin Utförda arbetsdagar efter näringsgren och länsvis	14
11. Tehdyt työpäivät ja työtunnit työllisten ammatti- aseman mukaan toimialoittain Utförda arbetsdagar och arbetstimmar enligt sysselsattas yrkesställning och näringsgren	15

Huomautuksia tauluihin - Anmärkningar till tabellerna:

Muutosluvut on laskettu v. 1982 korjatuista ennakkoluvuista - Ändringarna har uträknats på basen av 1982 års korrigerade förhandsuppgifter.

Pyöristyksistä johtuen summat eivät täsmää - Summorna stämmer inte på grund av avrundningar.

1. 15-74-vuotias väestö pääryhmittäin sukupuolen mukaan  
Befolkning i åldern 15-74 år i huvudgrupper enligt kön

Vuosi 1983 - År 1983

Pääryhmä - Huvudgrupp	Yhteensä Sammanl.	Miehet Män	Naiset Kvinnor	Muutos yhteensä Förändring	muutos yhteensä sammanlagt
	1 000 henkeä - personer			1983/1982	
				%	
15-74 vuotias väestö Befolkning i ålder 15-74 år	3 681	1 794	1 887	22	0,6
Työvoima - Arbetskraften	2 546	1 332	1 214	20	0,8
Työlliset - Sysselsatta	2 390	1 249	1 141	13	0,5
Työttömät - Arbetslösa	156	83	73	7	4,8
Alle 25-vuotiaat työttömät Arbetslösa under 25 år	45	24	21	2	6,3
Työvoimaan kuulumaton väestö Befolkning ej i arbetskraften	1 135	462	673	2	0,2
Kotitaloustyötä tekevät I hushållsarbete	149	2	147	0	0,0
Koululaiset ja opiskelijat Studeraende	326	155	170	2	0,7
Työvoimaosuus %					
Rel. arbetskraftstal %	69,2	74,2	64,3		0,2 yks.
Työttömyysaste %					
Rel. arbetslöshetstal %	6,1	6,2	6,0		0,2 yks.
Työttömyysaste, alle 25-vuotiaat %					
Rel. arbetslöshetstal, under 25 år %	11,3	11,9	10,8		0,8 yks.

2. Työllisten työssäolo sukupuolen mukaan  
Sysselsattas deltagande i arbete enligt kön

Vuosi 1983 - År 1983

	Yhteensä Sammanl.	Miehet Män	Naiset Kvinnor	Muutos yhteensä Förändring	muutos yhteensä sammanlagt
	1 000 henkeä - personer			1983/1982	
				%	
Työlliset - Sysselsatta	2 390	1 249	1 141	13	0,5
Työssä - I arbete	2 116	1 129	987	31	1,5
Poissa työstä - Frånvarande	272	119	153	15	6,0
Lomalla - På semester	175	89	86	13	8,5
Sairaana - Sjuk	54	27	27	4	7,7
Muu syy - Annan orsak	42	3	39	-1	-5,6
Ei tietoa - Uppgift saknas	1	0	1	-33	..
Työssäoloaste %					
Relativt närvarotal %	88,6	90,4	86,5		
Ylityötä tehneet					
Utfört övertidsarbete	203	133	70	-23	-10,3
Sivutyötä tehneet					
Haft bisyssla	141	93	48	-1	-0,6



3. Työlliset toimialoitain sukupuolen mukaan sekä tehdyt työpäivät ja työtunnit toimialoitain  
 Sysseisatta efter näringsgren och kön samt utförda arbetsdagar och arbetstimmar enligt näringsgren

Vuosi 1983 - År 1983

Toimiala - Näringsgren	TOL -NI	Työlliset - Sysseisatta Yhteensä Sammanl.	Miehet Män	Naiset Kvinnor	Tehdyt työpäivät Utförda arbetsdagar	Tehdyt työtunnit Utförda arbetstimmar
		1 000 henkeä - 1 000 personer	1 000 päivää 1 000 dagar	1 000 päivää 1 000 dagar	1 000 tuntia 1 000 timmar	
Kaikki toimialat - Alla näringsgrenar	0-9	2 390	1 249	1 141	545 040	4 321 671
Maa- ja metsätalous - Jord- o skogsbruk	1	302	185	117	91 815	710 381
Maatalous - Jordbruk	11,13	246	132	114	78 444	607 173
Metsätalous - Skogsbruk	12	56	53	3	13 371	103 207
Teollisuus - Industri	2,3,4	606	389	216	132 266	1 063 275
Kulutustav.teoll. - Konsum. varuind.	31,32	139	48	90	29 934	241 325
Puu-, paperi- ja graafinen teoll.						
Trävaru-, pappers- o grafisk ind.	33,34	164	112	53	35 944	286 536
Metalli- ja kaivannaisteoll.						
Metalli- o gruvindustri	2,37,38	204	159	45	44 675	360 980
Muu teoll. - Övrig ind.	35,36,39,4	98	70	29	21 703	174 321
Rakennustoiminta - Byggnadsverksamhet	5	183	165	18	41 272	357 824
Talorakennus - Husbyggn.verks.	51	140	126	14	31 572	276 672
Maa- ja vesirak. - Anläggningverks.	52	43	39	4	9 678	80 971
Kauppa - Handel	6	337	133	204	76 444	606 667
Tukku- ja vähittäiskauppa						
Parti- o detaljhandel	61,62	273	119	154	62 271	492 432
Ravitsemis- ja majoitustoiminta						
Restaurang- o hotellverksamhet	63	64	14	50	14 173	114 235
Liikenne - Samfärdse	7	177	128	50	37 486	303 780
Rahoitus- ja vakuutustoiminta						
Bank- o försäkringsverksamhet	8	135	54	80	29 807	229 786
Palvelukset - Tjänster	9	646	192	453	135 352	1 045 185
Julkisen hallinto, puhtaanapito						
Offentl. förvalt., renhållning	91,92	137	66	71	29 234	225 756
Muut yht.kunn. palvelukset						
Andra samhällstjänster	- 93	416	84	332	86 004	662 656
Muut palvelukset - Övriga tjänster	94-96	92	41	50	20 009	156 020
Tuntematon - Okänd	0	3	1	1	594	4 771

HUOM! Toimialatiedot 1-numerotasolla sisältävät myös tapaukset, joista toimialaa ei ole pystytty selvittämään 2-numeroisena  
 Näringsgrensuppgifter på 1-siffernivå omfattar även de fall för vilka näringsgrenen inte kunnat utredas på 2-siffernivå

4. 15-74-vuotias väestö pääryhmittäin ja lääneittäin  
Befolkning i åldern 15-74 år i huvudgrupper länsvis

Vuosi 1983 - År 1983

Läni - Län	15-74 v. väestö - Befolkning i åldern 15-74 år Yhteensä Sammanlagt	Työvoima - Arbetskräften Yhteensä Sammanlagt	Työlliset Sysseisatta	Työttömät Arbetslösa	Työvoimaan kuulum. väestö Befolk. ej i arbetskräften	Työvoimaosuus Rel.arbets- kraftstal	Työttömyysaste Rel.arbets- löshetstal
1 000 henkeä - 1 000 personer							
Koko maa - Hela riket	3 681	2 546	2 390	156	1 135	69,2	6,1
Uudenmaan - Nylands	886	648	630	18	238	73,1	2,8
Turun ja Porin - Åbo o Björneborgs	537	372	348	24	165	69,2	6,4
Ahvenanmaa - Åland	16	12	12	0	4	74,9	1,3
Hämeen - Tavastehus	512	348	324	24	164	68,0	6,8
Kymen - Kymmene	264	174	161	13	90	66,0	7,5
Mikkelin - St. Michels	160	108	101	7	52	67,2	6,4
Pohjois-Karjalan - Norra Karelen	136	90	81	8	46	66,3	9,6
Kuopion - Kuopio	193	128	119	10	64	66,6	7,4
Keski-Suomen - Mellersta Finland	187	124	115	9	63	66,2	7,1
Vaasan - Vasa	326	227	215	11	99	69,6	4,9
Oulun - Uleåborgs	314	212	191	21	102	67,5	10,0
Lapin - Lapplands	150	103	92	11	47	68,6	11,0

5. 15-74-vuotias väestö pääryhmittäin iän mukaan  
Befolkning i åldern 15-74 år i huvudgrupper efter åldersgrupp

Vuosi 1983 - År 1983

Ikäryhmä - Åldersgrupp	15-74 v. väestö - Befolkning i åldern 15-74 år				Työttömät Arbetslösa	Työvoima kuulum. väestö Befolkn. ej i arbetskraften	Työvoimaosuus Rel. arbets- kraftstal	Työttömyysaste Rel. arbets- löshetstal
	Yhteensä Sammanlagt	Työvoima - Arbetskraften	Työlliset Sysselsatta	Työttömät Arbetslösa				
	1 000 henkeä - 1 000 personer							
15-74	3 681	2 546	2 390	156	1 135	69,2	6,1	
15-19	371	128	107	21	243	34,6	16,6	
20-24	377	272	248	24	105	72,2	8,9	
25-29	395	345	326	18	50	87,3	5,4	
30-34	425	390	373	17	36	91,6	4,3	
35-39	398	371	359	12	27	93,2	3,2	
40-44	298	275	265	9	23	92,2	3,4	
45-49	271	244	235	9	27	89,9	3,7	
50-54	275	226	214	12	49	82,3	5,5	
55-59	265	175	156	19	90	66,0	10,9	
60-64	226	90	76	14	136	39,8	15,4	
65-69	197	20	20	0	176	10,4	0,4	
70-74	184	10	10	-	174	5,2	-	
15-24	748	400	355	45	347	53,5	11,3	

6. Työlliset työajan ja sukupuolen mukaan  
Sysselsatta efter arbetstid och kön

Vuosi 1983 - År 1983

Tuntia viikossa Timmrar i vecka	1 000 henkeä - 1 000 personer		
	Yhteensä Sammanl.	Miehet Män	Naiset Kvinnor
1-19	83	26	58
20-29	114	30	84
30-40	1 847	979	868
41-	321	200	121
Tuntematon - Okänd	24	15	10
<b>Työlliset yhteensä Sysselsatta inalles</b>	<b>2 390</b>	<b>1 249</b>	<b>1 141</b>
Osa-aikatyölliset (1-29 t/vko) Deltidssysselsatta (1-29 t/vecka)	197	56	141
Osuus työllisistä % Andelen från sysselsatta %	8,2	4,5	12,4

7. Työllisten ajankäyttö päivinä sukupuolen mukaan  
Sysselsattas tidsanvändning i dagar enligt kön

Vuosi 1983 - År 1983

	1 000 päivää - 1 000 dagar		
	Yhteensä Sammanl.	Miehet Män	Naiset Kvinnor
<b>Päivät yht. - Dagar inalles</b>	<b>872 406</b>	<b>455 962</b>	<b>416 444</b>
Työpäivät - Arbetsdagar	545 072	293 399	251 673
Työttömyyspäivät			
Dagar som arbetslös	2 101	1 177	924
Loma- ja vapaapäivät			
Semester- o lediga dagar	285 306	147 999	137 306
Sairaspäivät - Sjukdagar	20 264	9 981	10 373
Muut päivät - Övriga dagar	16 962	1 674	15 287
Tuntematon - Okänd	2 701	1 821	880

8. Työlliset ammatiaseman mukaan toimialoittein  
Sysseisatta efter yrkeställning och näringsgren

Vuosi 1983 - År 1983

Toimiala - Näringsgren	TOL -NI	Työlliset - Sysseisatta Yhteensä Sammanl.			Palkansaaajat - Löntagare Työntek. Arbetare		Toimihenk. Funktion.	Muut työlliset Övr. sysseisatta	
1 000 henkeä - 1 000 personer									
1 000 henkeä - 1 000 personer									
1 000 henkeä - 1 000 personer									
Kaikki toimialat - Alla näringsgrenar	0-9	2 390	2 003	961	1 040	386	233	212	20
Maa- ja metsätalous - Jord- o skogsbruk	1	302	70	53	17	233	212	20	
Maatalous - Jordbruk	11,13	246	34	26	8				
Metsätalous - Skogsbruk	12	56	36	27	9				
Teollisuus - Industri	2,3,4	606	582	412	170	23			
Kulustav.teoll. - Konsum. varuind.	31,32	139	133	101	32	6			
Puu-, paperi- ja graafinen teoll.	33,34	164	157	114	44	7			
Trävaru-, pappers- o grafisk ind.									
Metalli- ja kaivannaisteoll.	2,37,38	204	196	136	60	8			
Metall- o gruvindustri	35,36,39,4	98	96	62	34	3			
Muu teoll. - Övrig ind.									
Rakennustoiminta - Byggnadsverksamhet	5	183	163	126	37	20			
Taloukräknus - Husbyggn.verks.	51	140	126	98	28	14			
Maa- ja vesirak. - Anläggningverks.	52	43	37	28	9	6			
Kauppa - Handel	6	337	294	86	207	44			
Tukku- ja vähittäiskauppa									
Parti- o detaljhandel	61,62	273	235	47	188	38			
Ravitsemis- ja majoitustoiminta									
Restaurang- o hotellverksamhet	63	64	58	40	19	6			
Liikenne - Samfärdsel	7	177	156	95	61	21			
Rahoitus- ja vakuutustoiminta	8	135	126	26	100	9			
Bank- o försäkringsverksamhet									
Palvelukset - Tjänster	9	646	610	162	447	36			
Julkisen hallinto, puhtaanapito									
Offentl. förvalt., renhällning	91,92	137	135	37	98	2			
Muut yht.kunn. palvelukset									
Andra samhällstjänster	93	416	404	84	320	12			
Muut palvelukset - Övriga tjänster	94-96	92	70	40	30	22			
Tuntematon - Okänd	0	3	2	1	1	1			

1) Ml. palkansaaajat, joista tieto työntekijä/toimihenkilö on tuntematon  
Inkl. löntagare för vilka uppgift arbetare/funktionär är okänd

2) Yrittäjät ja yrittäjä-perheenjäsenet - Företagare och företagare-familjemedlemmar

Ks. huom. taulussa 3 - Se Anm. tabell 3

9. Työlliset toimialoitain ja lääneittäin  
Sysselsatta efter näringsgren och länsvis

Vuosi 1983 - år 1983

Toimiala - Näringsgren	TOL -NI		1 000 henkeä - 1 000 personer												
	0-9	2 390	630	348	12	324	161	101	81	119	115	215	191	92	
			Koko maa Hela riket	Uudenmaan Ny-lands	Turun ja Porin Åbo o Björneborgs	Ahvenanmaa Åland	Hämeen Tavastehus	Kymen Kymmene	Mikkelin S:t Michels	Pohjois-Karjalan Norra Kareלים	Kuopion Kuopio	Keski-Suomen M:sta Finlands	Vaasan Vasa	Oulun Uleåborgs	Lapin Lapp-lands
Kaikki toimialat - Alla näringsgrenar	0-9	2 390	630	348	12	324	161	101	81	119	115	215	191	92	
Maa- ja metsätalous - Jord- o skogsbruk	1	302	17	44	2	30	21	24	18	26	18	51	36	15	
Maatalous - Jordbruk	11,13	246	15	38	2	24	17	18	13	22	14	46	28	9	
Metsätalous - Skogsbruk	12	56	2	5	0	6	4	5	5	4	4	5	8	7	
Teollisuus - Industri	2,3,4	606	146	111	1	109	43	21	17	23	29	53	37	15	
Kulutustav.teoll. - Konsum. varuind.	31,32	139	25	28	1	31	7	5	4	7	5	17	1	2	
Puu-, paperi- ja graafinen teoll.															
Trävaru-, pappers- o grafisk ind.	33,34	164	30	18	0	30	24	8	6	7	13	12	10	7	
Metalli- ja kaivannaisteoll.															
Metalli- o gruvindustri	2,37,38	204	57	48	0	31	7	5	5	6	9	18	14	4	
Muu teoll. - Övrig ind.	35,36,39,4	98	33	17	0	17	5	2	3	3	3	7	6	2	
Rakennustoiminta - Byggnadsverksamhet	5	183	42	27	0	22	13	7	7	10	9	14	19	10	
Talonrakennus - Husbyggn.verks.	51	140	34	21	0	18	10	6	5	7	7	10	13	7	
Maa- ja vesirak. - Anläggningsverks.	52	43	8	6	-	4	3	2	1	3	2	4	6	3	
Kauppa - Handel	6	337	114	45	1	44	23	12	8	14	15	25	23	12	
Tukku- ja vähittäiskauppa															
Parti- o detaljhandel	61,62	273	96	37	1	34	18	9	7	11	11	20	19	8	
Ravitsemis- ja majoitustoiminta															
Restaurang- o hotellverksamhet	63	64	19	7	0	10	5	3	2	3	3	4	4	4	
Liikenne - Samfärdsel	7	177	54	24	2	20	14	7	6	8	7	15	13	6	
Rahoitus- ja vakuutustoiminta	8	135	62	15	1	15	7	3	3	6	4	8	7	4	
Bank- o försäkringsverksamhet															
Palvelukset - Tjänster	9	646	192	83	4	83	39	26	22	32	32	48	55	28	
Julkisen hallinto, puhtaanapito															
Offentl. förvalt., renhållning	91,92	137	47	18	1	16	9	5	4	5	6	8	11	7	
Muut yht.kunn. palvelukset															
Andra samhällstjänster	93	416	117	53	2	53	25	17	14	23	22	34	38	18	
Muut palvelukset - Övriga tjänster	94-96	92	28	12	0	14	5	4	3	4	4	6	7	4	
Tuntematon - Okänd	0	3	1	0	0	0	0	0	-	0	0	0	0	0	

KS. huom. taulussa 3. - Se anm. tabell 3.

10. Tehdyt työpäivät toimialoitain ja lääneittäin  
Utförda arbetsdagar efter näringsgren och länsvis

Vuosi 1983 - år 1983

Toimiala - Näringsgren	TOL -NI	Koko maa Hela riket	Uuden- maan Ny- lands	Turun ja Porin Åbo o Björne- borgs	Ahve- ganmaa Åland	Hämeen Tavaste- hus	Kymen Kymmene	Mikke- lin S:t Michels	Pohjois- Karjalan Norra Karelen	Kuopion Kuopio	Keskii- Suomen M:sta Finlands	Vaasan Vasa	Oulun Uleå- borgs	Lapin Lapp- lands
Kaikki toimialat - Alla näringsgrenar	0-9	545 040	137 389	79 730	2 729	72 895	36 432	24 435	19 192	27 744	26 564	52 146	44 578	21 204
Maa- ja metsätalous - Jord- o skogsbruk	1	91 815	5 176	13 332	577	9 061	6 260	7 288	5 454	7 767	5 481	16 194	10 934	4 289
Maatalous - Jordbruk	11,13	78 444	4 691	12 016	507	7 587	5 360	6 038	4 382	6 784	4 465	14 906	8 977	2 730
Metsätalous - Skogsbruk	12	13 371	485	1 316	70	1 474	900	1 249	1 072	983	1 016	1 288	1 956	1 560
Teollisuus - Industri	2,3,4	132 266	31 875	24 341	316	23 537	9 183	4 628	3 707	4 957	6 299	11 846	8 260	3 314
Kulutustav.teoll. - Konsum. varuind.	31,32	29 934	5 453	5 920	139	6 703	1 399	1 164	985	1 485	1 005	3 635	1 576	466
Puu-, paperi- ja graafinen teoll.														
Trävaru-, pappers- o grafiisk ind.														
Metalli- ja kaivannaisteoll.														
Metalli- o gruvindustri	2,37,38	44 675	12 437	10 616	71	6 758	1 603	1 035	957	1 364	1 917	4 093	2 994	827
Muu teoll. - Övrig ind.	35,36,39,4	21 703	7 203	3 785	66	3 717	1 130	460	560	613	685	1 564	1 394	523
Rakennustoiminta - Byggnadsverksamhet	5	41 272	9 416	6 073	101	5 181	2 894	1 650	1 597	2 249	2 101	3 320	4 315	2 374
Talonrakennus - Husbyggn.verks.	51	31 572	7 588	4 660	92	4 225	2 286	1 313	1 230	1 687	1 624	2 328	2 966	1 572
Maa- ja vesirak. - Anläggningsverks.	52	9 678	1 820	1 413	9	956	607	337	367	562	477	978	1 349	801
Kauppa - Handel	6	76 444	25 377	10 411	347	9 822	5 271	2 923	1 946	3 134	3 431	5 745	5 234	2 803
Tukku- ja vähittäiskauppa														
Parti- o detaljhandel	61,62	62 271	21 302	8 738	313	7 676	4 204	2 268	1 565	2 460	2 692	4 814	4 293	1 945
Ravitsemis- ja majoitustoiminta														
Restaurang- o hotellverksamhet	63	14 173	4 074	1 673	34	2 146	1 067	654	380	674	739	930	941	858
Liikenne - Samfärdsel	7	37 486	11 439	4 904	512	4 416	3 087	1 533	1 227	1 564	1 548	3 169	2 688	1 397
Rahoitus- ja vakuutustoiminta	8	29 807	14 014	3 122	190	3 208	1 565	628	719	1 250	1 002	1 770	1 483	853
Bank- o försäkringsverksamhet														
Palvelukset - Tjänster	9	135 352	39 893	17 494	684	17 607	8 166	5 761	4 529	6 788	6 688	10 040	11 589	6 109
Julkisen hallinto, puhtaanaapito														
Offentl. förvalt., renhållning														
Muut yht.kunn. palvelukset	91,92	29 234	9 823	3 769	123	3 495	2 018	1 137	931	1 160	1 271	1 793	2 300	1 411
Andra samhällstjänster														
Muut palvelukset - Övriga tjänster	93	86 004	24 145	11 146	439	11 101	4 999	3 600	2 895	4 719	4 443	6 841	7 785	3 890
	94-96	20 009	5 908	2 572	123	2 997	1 148	1 024	696	909	974	1 365	1 484	806
Tuntematon - Okänd	0	594	198	51	-	61	5	22	11	34	11	61	74	64

11. Tehdyt työpäivät ja työkunnit työllisten ammattiaseman mukaan toimialoittein  
Utförda arbetsdagar och arbetstimmar enligt sysselsattas yrkesställning och näringsgren

Vuosi 1983 - år 1983

Toimiala - Näringsgren	TOL -NI	1 000 päivää - 1 000 dagar			1 000 tuntia - 1 000 timmar		
		Yhteensä Sammanlagt	Ammattiasemat Palkansaaajat Löntagare	Yrkesställning Muut työlliset Övriga syssel- satta	Yhteensä Sammanlagt	Ammattiasemat Palkansaaajat Löntagare	Yrkesställning Muut työlliset Övriga syssel- satta
Kaikki toimialat - Alla näringsgrenar	0-9	545 040	431 721	113 318	4 321 671	3 421 049	900 622
Maa- ja metsätalous - Jord- o skogsbruk	1	91 815	16 569	75 247	710 381	146 340	564 041
Maatalous - Jordbruk	11,13	78 444	8 577	69 867	607 173	84 236	522 937
Metsätalous - Skogsbruk	12	13 371	7 991	5 379	103 207	62 104	41 104
Teollisuus - Industri	2,3,4	132 266	126 549	5 717	1 063 275	1 011 031	52 244
Kulutustav.teoll. - Konsum. varuind.	31,32	29 934	28 553	1 380	241 325	228 804	12 522
Puu-, paperi- ja graaifinen teoll.	33,34	35 944	34 139	1 805	286 536	270 228	16 308
Trävaru-, pappers- o grafisk ind.							
Metalli- ja kaivannaisteoll.	2,37,38	44 675	42 775	1 900	360 980	343 188	17 792
Metalli- o gruvindustri	35,36,39,4	21 703	21 071	632	174 321	168 698	5 622
Muu teoll. - Övrig ind.							
Rakennustoiminta - Byggnadsverksamhet	5	41 272	36 188	5 084	357 824	308 137	49 687
Talou rakennus - Husbyggn.verks.	51	31 572	28 036	3 536	276 672	241 878	34 794
Maa- ja vesirak. - Anläggningsverks.	52	9 678	8 131	1 547	80 971	66 078	14 892
Kauppa - Handel	6	76 444	64 555	11 889	606 667	503 058	103 609
Tukku- ja vähittäiskauppa							
Parti- o detaljhandel	61,62	62 271	51 966	10 305	492 432	403 411	89 021
Ravitsemis- ja majoitustoiminta							
Restaurang- o hotellverksamhet	63	14 173	12 589	1 584	114 235	99 647	14 588
Liikenne - Samfärdsel	7	37 486	32 573	4 913	303 780	259 988	43 792
Rahoitus- ja vakuutustoiminta							
Bank- o försäkringsverksamhet	8	29 807	27 575	2 232	229 786	210 822	18 965
Palvelukset - Tjänster	9	135 352	127 223	8 129	1 045 185	977 744	67 441
Juikinen hallinto, puhtaanaapito							
Offentl. förvalt., renhållning	91,92	29 234	28 808	426	225 756	220 963	4 792
Muut yht.kunn. palvelukset							
Andra samhällstjänster	93	86 004	83 595	2 409	662 656	642 859	19 796
Muut palvelukset - Övriga tjänster	94-96	20 009	14 715	5 294	156 020	113 176	42 844
Tuntematon - Okänd	0	594	488	105	4 771	3 929	842