



tilastotiedotus statistisk rapport



Tilastokeskus
Statistikcentralen

1975

Tiedustelut - Förfrågningar

Salme Kiiski
Kauko Erkko
Tapio Oksanen
Hannu Siitonen
Puh. 90-645121
Tel.

Päiväys - Datum

18.12.1975

N:o - Nr

TY 1975:23

TYÖVOIMATIEDUSTELU, III NELJÄNNEKSI 1975
ARBETSKRAFTSENKÄTTEN, III KVARTALET 1975

III neljännes 1975

Työllisten määrä oli heinä-syyskuussa 25 000 henkeä pienempi kuin viime vuoden vastaavana aikana. Kunsaan parin vuoden ajan kasvua osoittanut työllisten määrä kääntyi nyt ensimmäisen kerran selvään laskuun.

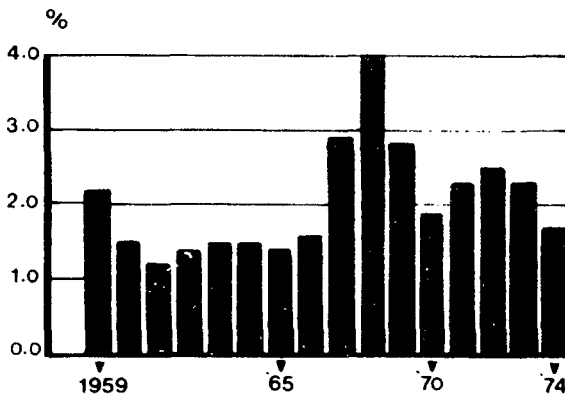
Eniten laski maatalouden työllisten määrä eli 43 000 henkeä. Lasku on voimistunut jatkuvasti v. 1974 lopusta lähtien. Aikaisemmasta kehityksestä poiketen myös teollisuuden työllisten määrä väheni. Heinä-syyskuussa se oli 15 000 henkeä vähemmän kuin vuosi sitten.

Ns. palveluelinkeinoissa työllisten määrä sen sijaan kasvoi heinä-syyskuussa yhteensä 38 000 hengellä. Suhteellisesti eniten lisääntyi työllisten määrä rahoitus-, vakuutus- ja liike-elämää palvelevassa toiminnassa (+ 9.4 %) sekä liikenteen palveluksessa (+ 7 %).

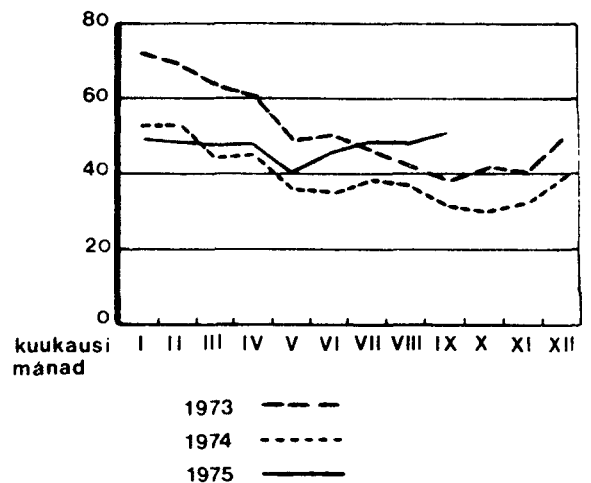
Työttömien määrä kohosi heinä-syyskuussa 49 000 henkeen, mikä oli 13 000 enemmän kuin vuotta aiemmin. Työttömyysaste 2.1 % oli yli puoli prosenttiyksikköä korkeampi kuin vuosi sitten. Työttömien määrästä oli naisia lähes puolet. Eniten työttömyys lisääntyi Keski- ja Itä-Suomessa.

Tehtyjä työpäiviä oli heinä-syyskuussa 2.7 % vähemmän kuin vuotta aiemmin. Maataloudessa tehtyjen työpäivien määrä laski eniten eli 13.7 %. Teollisuuden työpäivissä lasku oli 3.2 %.

TYÖTTÖMYYSASTE
RELATIVT ARBETSLÖSHETSTAL



TYÖTTÖMÄT, 1000 HENKEÄ
ARBETSLÖSA, 1000 PERSONER



III kvartalet 1975

Antalet sysselsatta var i juli-september 25 000 personer mindre än vid motsvarande tid i fjol. Antalet sysselsatta, som uppvisat en ökning under drygt två års tid, började nu för första gången tydligt sjunka.

Mest minskade antalet sysselsatta inom jordbruket, d.v.s. med 43 000 personer. Nedgången har från och med slutet av år 1974 hela tiden tilltagit. I motsats till den tidigare utvecklingen minskade även antalet sysselsatta inom industrin. I juli-september var det 15 000 mindre än för ett år sedan.

I de s.k. servicenäringarna ökade antalet sysselsatta däremot i juli-september med 38 000 personer. Den relativt största ökningen i antalet sysselsatta skedde inom finansierings-, försäkrings- och uppdragsverksamhet (+ 9.4 %) samt inom samfärdseln (+ 7 %).

Antalet arbetslösa ökade i juli-september med 49 000 personer, vilket var 13 000 fler än året förut. Det relativa arbetslöshetstalet 2.1 % var mer än en halv procentenhet högre än för ett år sedan. Av antalet arbetslösa var nästan hälften kvinnor. Mest ökade arbetslösheten i Mellersta och Östra Finland.

Antalet utförda arbetsdagar var i juli-september 2.7 % mindre än året förut. Antalet utförda arbetsdagar inom jordbruket minskade mest eller med 13.7 %. Inom industrin minskade antalet utförda arbetsdagar med 3.2 %.

Työvoimatiedustelun menetelmä

Työvoimatiedustelu on otantaan perustuva tutkimus. Otokseen kuuluu 30 000 henkilöä, mikä on noin yhden prosentin näyte maamme 15 - 74 vuotiaasta väestöstä. Perustiedot kerätään yksityisille henkilöille postitse osoite-
tuilla tiedusteluilla. Tiedustelulomakkeella kysytään aina kolmen peräkkäi-
sen viikon ajalta tietoja kunkin vastaajan pääasiallisesta toiminnasta,
työpaikasta, ammatista ja tehdyistä työpäivistä ja työtunneista. Otoksen
avulla saadut tiedot suurennetaan vastaamaan 15 - 74 vuotiaasta väestöä.
Suurennetut luvut ovat viikkolukuja, joista kuukausi- ja neljännesvuosi-
luvut lasketaan.

Työvoimatiedustelussa käytettyjä käsitteitä

TYÖIKÄINEN VÄESTÖ	15 - 74 vuotias maassa asuva väestö. Tieto perustuu Tilasto- keskuksessa laadittuun väestöennusteeseen.
TYÖVOIMA	työllisten ja työttömien summa
TYÖLLISET	henkilöt, jotka laskentaviikon aikana olivat työssä tai työpaikastaan tilapäisesti poissa. Avustava perheenjäsen, esim. maatilan emäntä luokitellaan työlliseksi, jos hän tekee perheenjäsenensä yrityksessä palkatta työtä vähintään 15 tuntia viikossa.
TYÖTTÖMÄT	henkilöt, jotka koko laskentaviikon ajan olivat työtä vailla ja siihen käytettävissä tai olivat pakkolomalla työpaikas- taan. Osan viikosta työttömänä ja osan työssä olleet luoki- tellaan työlliseksi.
TOIMIALA	työllisen toimiala luokitellaan sen toimipaikan toimialan mukaan, missä hän tiedusteluviikon aikana työskenteli. Maa- ja metsätaloudessa toimiala kuitenkin määräytyy työl- lisen toiminnan laadun perusteella. Jos työllisellä on useita työpaikkoja, toimiala määritellään sen toimipaikan mukaan, missä hän käytti eniten työaika ko. viikolla. Toimialaluokitus perustuu kansainväliseen luokitukseen ISIC Rev. 2, 1968.
AMMATTIRYHMÄ	työllisen ammattiryhmä määritellään hänen työnsä tai toimin- tansa laadun perusteella. Ammattiryhmäluokitus perustuu pohjoismaiseen luokitukseen (PAL) vuodelta 1963.
ALUE	käytettyjä alueita ovat työvoimapiirit ja talousalueista muodostetut suuralueet. Työvoimapiirijako on vuoden 1972 mukainen.
TYÖPÄIVÄT	työllisen tiedusteluviikon aikana tekemien työpäivien luku- määrä. Työpäivän pituudelle ei ole asetettu rajoja, tosin jatkuvasti osapäivätyötä tekevän työpäivien määräksi merki- tään viikottain 3 tai 4. Työllisen työpaikoista riippuen hänen työpäivänsä viikon aikana voivat jakautua useamman eri toimialan kesken.

Työvoimatiedustelun menetelmää ja käsitteitä on selostettu tarkemmin Tilas-
tokeskuksen julkaisussa Tilastollisia tiedonantoja no 48, 1971.

Arbetskraftsenkätens metod

Arbetskraftsenkäten är en urvalundersökning. Till urvalet hör 30 000 personer, vilket utgör c. en procent av vårt lands befolkning i åldern 15 - 74 år. Primäruppgifterna insamlas per post genom förfrågningar riktade till enskilda personer. På varje blankett insamlas uppgifter för tre på varandra följande veckor om ifrågavarande persons huvudsakliga verksamhet, arbetsplats, yrke, utförda arbetsdagar och arbetstimmar. De uppgifter som erhålls med hjälp av urvalet uppräknas så, att de motsvarar befolkningen i åldern 15 - 74 år. De uppräknade talen är veckouppgifter ur vilka månads- och kvartalsuppgifterna uträknas.

Begrepp använda i arbetskraftsenkäten

BEFOLKNING I ARBETSÅLDER	i riket bosatt befolkning i åldern 15 - 74 år. Uppgiften baserar sig på en befolkningsprognos gjord av Statistikcentralen.
ARBETSKRAFTEN	summan av sysselsatta och arbetslösa
SYSSELSATTA	personer, som under frågeveckan var i arbete eller tillfälligt frånvarande från arbetsplatsen. Medhjälpande familjemedlem t.ex. värdinnan på en lantgård klassificeras som sysselsatt, om hon arbetar i familjemedlemmens företag utan lön minst 15 timmar per vecka.
ARBETSLÖSA	personer, som under hela frågeveckan var utan arbete och därtill disponibla eller var tillåtna utan lön från sin arbetsplats. En person, som varit arbetslös under en del av veckan och i arbete under en annan del, klassificeras som sysselsatt.
NÄRINGSGREN	den sysselsatta personens näringsgren klassificeras enligt näringsgrenen hos det arbetsställe, där han arbetade under frågeveckan. Inom jord- och skogsbruket definieras dock näringsgrenen enligt arten av den sysselsatta personens verksamhet. Om den sysselsatta personen har flera arbetsplatser, definieras näringsgrenen enligt det arbetsställe där han använde mest arbetstid under i frågavarande vecka. Näringsgrenindelningen baserar sig på den internationella standarden ISIC Rev. 2, 1968.
YRKESOMRÅDE	den sysselsatta personens yrkesområde definieras enligt arten av hans arbete eller verksamhet. Klassificeringen i yrkesområden baserar sig på den nordiska yrkesklassificeringen (NYK) från år 1963.
REGION	använda regioner är arbetskraftsdistrikt och storområden som bildats av de ekonomiska regionerna. Indelningen av arbetskraftsdistrikten är från år 1972.
ARBETSDAGAR	antal arbetsdagar under frågeveckan som den sysselsatta personen var i arbete. Arbetsdagens längd har inte fastslagits i arbetskraftsenkäten, men för en person i fullständig deltidsarbete uppges dock 3 eller 4 arbetsdagar per vecka. Beroende av den sysselsatta personens arbetsplatser kan hans arbetsdagar fördelas på flera olika näringsgrenar under en vecka.

Arbetskraftsenkätens metod och begrepp utreds mera detaljerat i Statistikcentralens publikation Statistiska meddelanden nr 48, 1971.

Vuoden 1975 työvoimatiedustelun lukujen keskivirheitä
Medelfelen i arbetskraftsenkätens tal för år 1975

Otantatutkimuksessa keskivirhe on perusjoukon parametrin θ :n estimaatille t laskettu hajonta $D(t)$. Parametri θ :n luotettavuusrajat 95 %:n merkitsevyytasolla ovat $\theta = t \pm 2 D(t)$.

I sampelundersökningen är medelfelet den för grundmängdens parameters θ estimat t uträknade standardavvikelsen $D(t)$. Parameterns θ konfidenslimit på 95 % konfidensplan är $\theta = t \pm 2 D(t)$.

Estimaatti - Estimat	Keskivirhe - Medelfel					
	Miehet - Män		Naiset - Kvinnor		Molemmat sukupuolet - Båda könen	
	Henkilöä - Personer	%	Henkilöä - Personer	%	Henkilöä - Personer	%
20 000	1 400	7.0	1 400	7.0	1 400	7.0
30 000	1 700	5.7	1 700	5.7	1 700	5.7
50 000	2 200	4.4	2 200	4.4	2 200	4.4
70 000	2 600	3.7	2 500	3.6	2 600	3.7
100 000	3 100	3.1	3 000	3.0	3 100	3.1
200 000	4 200	2.1	4 100	2.1	4 300	2.1
300 000	5 000	1.7	4 800	1.6	5 200	1.7
500 000	5 800	1.2	5 700	1.1	6 500	1.3
700 000	6 100	0.9	6 100	0.9	7 300	1.0
1 000 000	5 700	0.6	5 900	0.6	8 200	0.8
1 500 000	.	.	2 200	0.1	8 700	0.6
2 000 000	8 200	0.4
2 500 000	6 500	0.3
2 700 000	5 200	0.2
3 000 000	0	0

$$D(t) = \sqrt{\frac{t(N-t)}{n}}$$

t = estimaatti - estimat

n = otoksen suuruus 30 000 - sampelns storlek 30 000

N = työkykyinen väestö: 3 000 000, josta työkykyisten miesten määrä 1 450 000 ja työkykyisten naisten määrä 1 550 000 - arbetsför befolkning: 3 000 000, där de arbetsföra männen är 1 450 000 och kvinnorna 1 550 000.

TAULUT - TABELLER

Taulu - Tabell		Sivu - Sida
1	Työikäinen väestö pääryhmittäin III neljännes 1975 - Befolkning i arbetsålder i huvudgrupper III kvartalet 1975	8
2	Työikäinen väestö pääryhmittäin sukupuolen mukaan III neljännes 1975 - Befolkning i arbetsålder i huvudgrupper efter kön III kvartalet 1975	9
3	Työvoima ikäryhmittäin kuntatyyppin ja sukupuolen mukaan III nel- jännes 1975 Arbetskraften efter åldersgrupp, kommuntyp och kön III kvartalet 1975	10
4	Työvoimaosuudet ikäryhmittäin kuntatyyppin ja sukupuolen mukaan III neljännes 1975 - Relativa arbetskraftstal efter åldersgrupp, kommuntyp och kön III kvartalet 1975	11
5	Työlliset ja työttömyysaste suuralueittain III neljännes 1975 - Sysselsatta och relativt arbetslöshetstal efter storområde III kvartalet 1975	12
6	Työlliset suuralueittain ja toimialoittain III neljännes 1975 - Sysselsatta efter storområde och näringsgren III kvartalet 1975	13
7	Työlliset ammattiaseman mukaan ja näistä palkansaajat toimi- aloittain III neljännes 1975 - Sysselsatta efter yrkesställning och av dem löntagare efter näringsgren III kvartalet 1975	14
8	Työlliset ammattiryhmittäin III neljännes 1975 - Sysselsatta efter yrkesområde III kvartalet 1975	15
9	Teollisuuden työlliset toimialoittain sukupuolen mukaan III neljännes 1975 - Sysselsatta inom industrin branchvis enligt kön III kvartalet 1975	16
10	Tehdyt työpäivät III neljännes 1975 - Utförda arbetsdagar III kvartalet 1975	17

1. TYÖIKÄINEN VÄESTÖ PÄÄRYHMITTÄIN III NELJÄNNEKSI 1975
BEFOLKNING I ARBETSÅLDER I HUVUDGRUPPER III KVARTALET 1975

1 000 henkeä - 1 000 personer

	heinä juli	elo augusti	syys september	III nelj. III kvart.
TYÖIKÄINEN VÄESTÖ - BEFOLKNING I ARBETSÅLDER	3 514	3 516	3 517	3 516
TYÖVOIMA - ARBETSKRAFTEN	2 448	2 326	2 255	2 343
TYÖLLISET - SYSSELSATTA	2 400	2 278	2 205	2 294
Maatalous - Jordbruk	302	291	286	293
Metsätalous - Skogsbruk	46	41	40	42
Teollisuus - Industri	655	611	589	618
Talonrakennustoiminta - Husbyggnads- verksamhet	141	135	127	134
Maa- ja vesirakennustoiminta - Anläggningsverksamhet	68	63	64	65
Kauppa - Handel	378	363	350	364
Liikenne - Samfärdsel	172	169	165	169
Rahoitus-, vakuutus- ja liike-elämää palveleva toiminta - Bank-, försäkrings- och uppdragsverks..	123	115	109	116
Palvelukset - Tjänster	515	490	475	493
Tuntematon - Okänd	-	-	-	-
TYÖTTÖMÄT - ARBETSLÖSA	48	48	50	49
Työttömyysaste - Relativt arbets- löshetstal, %	2.0	2.1	2.2	2.1
TYÖVOIMAAN KUULUMATON VÄESTÖ - BEFOLKNING SOM EJ INGÅR I ARBETSKRAFTEN	1 066	1 190	1 262	1 173
Siitä - Därav:				
Kotitaloustyötä tekevät - I hushållsarbete	240	235	224	233

2. TYÖIKÄINEN VÄESTÖ PÄÄRYYMITTÄIN SUKUPUOLEN MUKAAN III NELJÄNNEKSEN 1975
BEFOLKNINGEN I ARBETSÅLDER I HUVUDGRUPPER ENLIGT KÖN III KVARTALET 1975

1 000 henkeä - 1 000 personer

	Miehet - Män		Naiset ¹⁾ - Kvinnor ¹⁾		III nelj. september	III kvart.
	heinä juli	elo augusti	heinä juli	elo augusti		
TYÖIKÄINEN VÄESTÖ - BEFOLKNINGEN I ARBETSÅLDER	1 696	1 697	1 818	1 819	1 820	1 819
TYÖVOIMA - ARBETSKRAFTEN	1 304	1 248	1 144	1 078	1 044	1 089
TYÖLLISET - SYSSELSÄTTA	1 280	1 223	1 120	1 055	1 022	1 065
Maatalous - Jordbruk	150	148	152	143	143	146
Metsätalous - Skogsbruk	40	37	6	4	4	4
Teollisuus - Industri	421	393	234	218	209	220
Talonrakennustoiminta - Husbyggnadsverksamhet..	131	123	10	12	9	10
Maa- ja vesirakennustoiminta - Anläggnings- verksamhet	62	58	6	5	4	5
Kauppa - Handel	141	133	237	230	223	230
Liikenne - Samfärdsel	127	130	45	39	40	42
Rahoitus-, vakuutus- ja liike-elämää palveleva toiminta - Bank-, försäkrings- och uppdrags- verksamhet	42	40	81	75	70	76
Palvelukset - Tjänster	166	161	349	329	320	332
Tuntematon - Okänd	-	-	-	-	-	-
TYÖTTÖMÄT - ARBETSLÖSA	24	25	24	23	22	24
Työttömyysaste - Relativt arbetslöshetstal, %	1.8	2.0	2.1	2.1	2.1	2.2
TYÖVOIMAAN KUULUMATON VÄESTÖ - BEFOLKNING SOM EJ INGÅR I ARBETSKRAFTEN	392	449	674	741	776	730
Siitä - Därav:						
Kotitaloustyötä tekevät - I hushållsarbete	-	1	240	234	223	232

1) Naisten luvut on saatu vähentämällä molempien sukupuolten luvuista miehet - Kvinnornas antal har erhållits genom att subtrahera männens antal från totalantalet.

3. TYÖVOIMA IKÄRYHMITÄIN KUNTATYYPIN JA SUKUPUOLEN MUKAAN
III NELJÄNNEKSI 1975

ARBETSKRAFTEN EFTER ÅLDERSGRUPP, KOMMUNTYP OCH KÖN
III KVARTALET 1975

1 000 henkeä - 1 000 personer

I k ä Å l d e r	Kaupungit ja kauppalat Städer och köpingar		Maalaiskunnat Landskommuner		Miehet yhteensä Män till- sammans	Naiset yhteensä Kvinnor till- sammans	Molemmat sukupuolet yhteensä Båda könen tillsammans
	Miehet Män	Naiset Kvinnor	Miehet Män	Naiset Kvinnor			
15 - 19	48	46	47	33	95	79	174
20 - 24	89	99	64	50	153	149	302
25 - 29	139	116	75	52	214	168	382
30 - 34	104	85	56	41	160	126	286
35 - 44	161	145	110	88	271	233	504
45 - 54	127	129	101	86	228	215	443
55 - 59	39	42	30	29	69	71	140
60 - 64	28	25	23	17	51	42	93
65 - 74	6	3	7	3	13	6	19
Yhteensä Summa	741	690	513	399	1 254	1 089	2 343

4. TYÖVOIMAOSUUDET IKÄRYHMITTÄIN KUNTATYYPIN JA SUKUPUOLEN
MUKAAN III NELJÄNNEKSEN 1975
RELATIVA ARBETSKRAFTSTAL EFTER ÅLDERSGRUPP, KOMMUNTYP OCH
KÖN III KVARTALET 1975

prosenttia - procent

I k ä Å l d e r	Kaupungit ja kauppalat Städer och köpingar	Maalaiskunnat Landskommuner			Miehet yhteensä Män till- sammans	Naiset yhteensä Kvinnor till- sammans	Molemmat sukupuolet yhteensä Båda könen tillsammans
			Miehet Män	Naiset Kvinnor			
15 - 19	44	42	50	38	47	40	44
20 - 24	70	74	73	71	71	73	72
25 - 29	93	78	92	76	92	77	85
30 - 34	97	81	96	78	96	80	88
35 - 44	96	85	94	82	95	84	89
45 - 54	88	76	84	70	86	73	79
55 - 59	75	58	67	54	71	56	63
60 - 64	54	33	51	30	52	32	40
65 - 74	9	3	10	4	10	3	6
Keskim. I medeltal	76	62	71	56	74	60	67

5. TYÖLLISET JA TYÖTTÖMYYSASTE SUURALUEITTAIN
III NELJÄNNEKSI 1975
SYSSELSÄTTA OCH RELATIVT ARBETSLÖSHETSTAL EFTER
STOROMRÅDE III KVARTALET 1975

prosenttia - procent

Suuralue - Storområde	Työlliset Sysselsatta	Työttömyysaste Relativt arbets- löshetstal
Etelä-Suomi - Södra Finland	61.7	1.4
Keski-Suomi ja Itä-Suomi - Mellersta och Östra Finland	17.5	3.0
Etelä- ja Keski-Pohjanmaa - Södra och Mellersta Österbotten	11.4	1.8
Pohjois-Suomi - Norra Finland	9.4	3.8
Koko maa Hela landet	100.0	2.1

6. TYÖLLISET SUURALUEITTAIN JA TOIMIALOITTAIN III NELJÄNNEKSEN 1975
 SYSSELSAJTAN EFTER STOROMRÅDE OCH NÄRINGSRENN III KVARTALET 1975

1 000 henkeä - 1 000 personer

Toimiala - Näringsgren	Etelä-Suomi Södra Finland	Keski- ja Itä- Suomi Mellersta och Östra Finland	Etelä- ja Keski- Pohjanmaa Södra och Mellersta Österbotten	Pohjois-Suomi Norra Finland	Koko maa Hela landet
Maatalous - Jordbruk	122	80	66	25	293
Metsätalous - Skogsbruk	10	17	3	12	42
Teollisuus - Industri	432	83	64	39	618
Talonrakennustoiminta - Husbyggnadsverksamhet	79	24	17	14	134
Maa- ja vesirakennustoiminta - Anläggningsverksamhet	34	11	9	11	65
Kauppa - Handel	237	58	34	35	364
Liikenne - Samfärdsel	109	26	16	18	169
Rahoitus-, vakuutus- ja liike-elämää palveleva toiminta - Bank-, försäkrings- och uppdragsverks.	88	14	7	7	116
Palvelukset - Tjänster	305	88	45	55	493
Tuntematon - Okänd	-	-	-	-	-
Yhteensä - Summa	1 416	401	261	216	2 294

7. TYÖLLISET AMMATTIASEMAN MUKAAN JA NÄISTÄ PALKANSAAJAT
TOIMIALOITTAIN III NELJÄNNEKSI 1975

SYSSELSATTA EFTER YRKESSTÄLLNING OCH AV DEM LÖNTAGARE
EFTER NÄRINGSGREN III KVARTALET 1975

1 000 henkeä - 1 000 personer

	heinä juli	elo augusti	syys september	III nelj. III kvart.
TYÖLLISET - SYSSELSATTA	2 400	2 278	2 205	2 294
YRITTÄJÄT JA AVUSTAVAT PERHEENJÄSENET - FÖRETAGARE OCH MEDHJÄLPANDE FAMILJE- MEDLEMMAR	391	380	374	382
PALKANSAAJAT - LÖNTAGARE	2 009	1 898	1 831	1 912
Työntekijät - Arbetare	1 023	962	926	970
Toimihenkilöt - Funktionärer	986	936	905	942
PALKANSAAJAT - LÖNTAGARE	2 009	1 898	1 831	1 912
Maatalous - Jordbruk	25	23	19	22
Metsätalous - Skogsbruk	41	37	35	38
Teollisuus - Industri	638	593	574	602
Talonrakennustoiminta - Husbyggnads- verksamhet	133	126	120	126
Maa- ja vesirakennustoiminta - Anläggningsverksamhet	65	61	60	62
Kauppa, ravitsemis- ja majoitus- liikkeet - Varuhandel, restaurang- och hotellverksamhet	340	325	315	326
Liikenne - Samfärdsel	154	153	146	151
Rahoitus-, vakuutus- ja liike-elämää palveleva toiminta - Bank-, försäkrings- och uppdragsverksamhet	121	110	105	112
Palvelukset - Tjänster	492	470	457	473
Tuntematon - Okänd	-	-	-	-

8. TYÖLLISET AMMATTIRYHMITTÄIN III NELJÄNNEK 1975
 SYSSELSATTA EFTER YRKESOMRÅDE III KVARTALET 1975

1 000 henkeä - 1 000 personer

Ammattiryhmä - Yrkesområde	heinä juli	elo augusti	syys september	III nelj. III kvart.
TYÖLLISET - SYSSELSATTA	2 400	2 278	2 205	2 294
Teknill., luonnontiet., yhteiskunta- tiet., humanist. ja taiteell. työ - Tekn., natur- och soc. vetenskap- ligt, humanistiskt och konstnärligt arbete	418	390	387	398
Hallinnollinen työ - Administrativt arbete	30	30	26	29
Tilinpäid. ja konttoriteknil. työ - Kameralt och kontorstekn. arbete	304	288	275	289
Kaupallinen työ - Kommersiellt arbete	185	176	170	177
Maa- ja metsätaloustyö - Lantbruks- och skogsbruksarbete	344	331	322	332
Kaivos- ja louhintatyö - Gruv- och stenbrytningsarbete	4	3	3	3
Kuljetus- ja liikennetyö - Trans- port och kommunikationsarbete	158	156	148	154
Teollinen työ - Tillverkningsarbete	657	628	595	627
Palvelutyö - Servicearbete	259	235	241	245
Muulla luokittelematon työ - Arbete ej hänförlbart till annat yrkesområde	41	41	38	40

9. TEOLLISUUDEN TYÖLLISET TOIMIALOITTAIN SUKUPUOLEN MUKAAN
 III NELJÄNNEKSI 1975
 SYSSLESATTA INOM INDUSTRIEN BRANCHVIS ENLIGT KÖN
 III KVARTALET 1975

1 000 henkeä - 1 000 personer

	Molemmat sukupuolet Båda könen	Miehet Män	Naiset Kvinnor
Yhteensä - Sammanlagt	618	398	220
Kulutustavarateollisuus - Konsumtionsvaruindustri ISIC 31, 32	151	48	103
Puutavara-, paperi- ja graaf. teoll. - Trävaru-, pappers- och grafisk industri, ISIC 33, 34	154	107	47
Metalli- ja kaivannaisteollisuus - Metall- och gruvindustri ISIC 2, 37, 38	200	162	38
Muu tehdasteollisuus - Övrig fabriksindustri, ISIC 35, 36, 39	74	49	25
Sähkö-, kaasu- ja vesihuolto - El-, gas- och vattenförsörjning ISIC 4	26	21	5
Tuntematon - Okänd	13	11	2

10. TEHDYT TYÖPÄIVÄT III NELJÄNNEK 1975
UTFÖRDA ARBETSDAGAR III KVARTALET 1975

Toimiala - Näringsgren	1 000 työpäivää	1 000 arbetsdagar
Maatalous - Jordbruk	22 525	
Omassa työssä - I eget arbete	21 199	
Metsätalous - Skogsbruk	2 183	
Omassa työssä - I eget arbete	240	
Teollisuus - Industri	31 566	
Talonrakennustoiminta - Husbyggnadsverksamhet ..	7 202	
Maa- ja vesirakennustoiminta - Anläggningsverksamhet	3 751	
Kauppa - Handel	20 277	
Liikenne - Samfärdsel	9 605	
Rahoitus-, vakuutus- ja liike-elämää palveleva toiminta - Bank-, försäkrings- och uppdragsverks.	6 112	
Palvelukset - Tjänster	24 155	
TOIMIALAT YHTEENSÄ - NÄRINGSGRENNAR INALLES	127 376	
Siitä - Därav:		
Ansiotyö - Förförvsarbete	99 011	