

tilastotiedotus statistisk rapport

Tilastokeskus
Statistikcentralen

1975

Tiedustelut - Förfrågningar

Päivi Keinänen
Kauko Erkko
Tapio Oksanen
Hannu Siitonen
Puh. 90-645121
Tel.

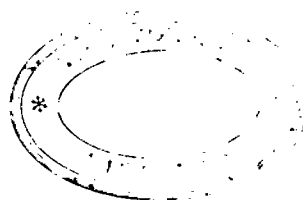
Päiväys - Datum

12.05.1975

N:o - Nr

TY 1975: 8

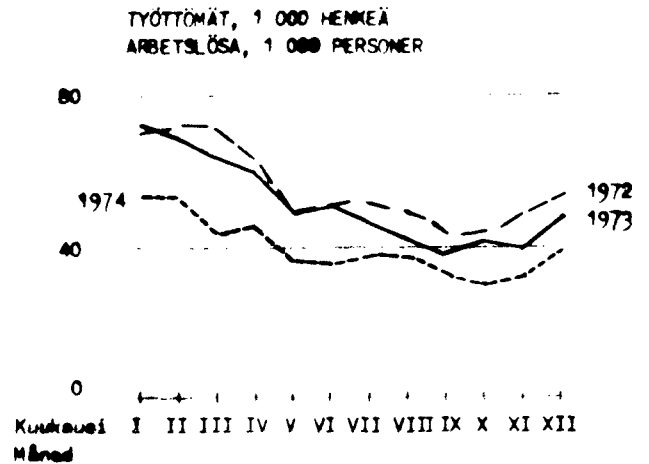
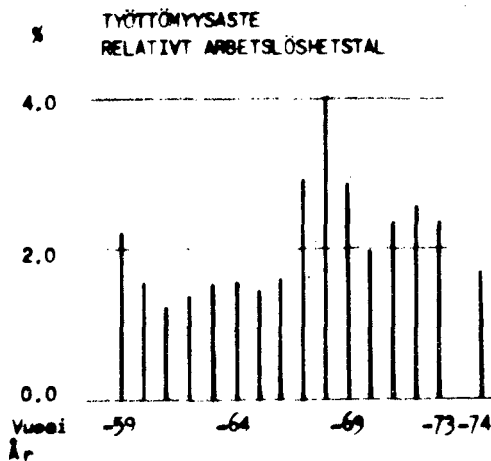
TYÖVOIMATIEDUSTELU, IV NELJÄNNEKES 1974 JA KESKIMÄÄRIN VUONNA 1974
ARBETSKRAFTSENKÄTEN, IV KVARTALET 1974 OCH I MEDELTAL ÅR 1974



Vuonna 1974 työllisen työvoiman kasvu oli erittäin suuri, 65 000 henkeä. Vuoden viimeisellä neljänneksellä kasvu kuitenkin hidastui. Viimeisellä neljänneksellä kasvu oli 31 000 henkeä verrattuna vuoden 1973 viimeiseen neljännekseen.

Maatalouden työllisten määrä vuosina 1973 ja 1974 pysyi suurin piirtein samana. Neljännellä neljänneksellä tapahtui 14 000 hengen vähennys edellisen vuoden vastaavaan neljännekseen verrattuna. Teollisuuden kasvu vuodesta 1973 vuoteen 1974 oli 29 000 henkeä.

Työttömyysaste vuonna 1974 oli 1.7 kun se vuonna 1973 oli 2.3 . Työttömien määrä väheni 51 000:sta hengestä 39 000 henkeen. Työttömyysaste väheni alueellisesti tarkasteltuna eniten Keski- ja Itä Suomessa sekä Pohjois-Suomessa.



År 1974 skedde en mycket stor ökning i den sysselsatta arbetskraften, 65 000 personer. Under årets sista kvartal avstannade tillväxten emellertid. Under det sista kvartalet var ökningen 31 000 personer jämfört med det sista kvartalet av år 1973.

Under åren 1973 och 1974 förblev antalet sysselsatta inom jordbruket i stort sett oförändrat. Under fjärde kvartalet skedde en minskning på 14 000 personer i jämförelse med motsvarande kvartal året förut. Inom industrin var ökningen 29 000 personer från år 1973 till år 1974.

År 1974 var det relativa arbetslöshetsstalet 1.7 medan det år 1973 varit 2.3. Antalet arbetslösa minskade från 71 000 personer till 39 000 personer. Regionalt betraktat minskade det relativa arbetslöshetsstalet mest i Mellersta och Östra Finland samt i Norra Finland.

Työvoimatiedustelun menetelmä

Työvoimatiedustelu on otantaan perustuva tutkimus. Otokseen kuuluu 30 000 henkilöä, mikä on noin yhden prosentin näyte maamme 15 - 74 vuotiaasta väestöstä. Perustiedot kerätään yksityisille henkilöille postitse osoite-
tuilla tiedusteluilla. Tiedustelulomakkeella kysytään aina kolmen peräkkäi-
sen viikon ajalta tietoja kunkin vastaajan pääasiallisesta toiminnasta,
työpaikasta, ammatista ja tehdyistä työpäivistä ja työtunneista. Otoksen
avulla saadut tiedot suurennetaan vastaamaan 15 - 74 vuotiaasta väestöä.
Suurennetut luvut ovat viikkolukuja, joista kuukausi- ja neljännesvuosi-
luvut lasketaan.

Työvoimatiedustelussa käytettyjä käsitteitä

TYÖIKÄINEN VÄESTÖ	15 - 74 vuotias maassa asuva väestö. Tieto perustuu Tilasto- keskuksessa laadittuun väestöennusteeseen.
TYÖVOIMA	työllisten ja työttömien summa
TYÖLLISET	henkilöt, jotka laskentaviikon aikana olivat työssä tai työpaikastaan tilapäisesti poissa. Avustava perheenjäsen, esim. maatilan emäntä luokitellaan työlliseksi, jos hän tekee perheenjäsenensä yrityksessä palkatta työtä vähintään 15 tuntia viikossa.
TYÖTTÖMÄT	henkilöt, jotka koko laskentaviikon ajan olivat työtä vailla ja siihen käytettävissä tai olivat pakkolomalla työpaikas- taan. Osan viikosta työttömänä ja osan työssä ollut luoki- tellaan työlliseksi.
ELINKEINO	työllisen elinkeino luokitellaan sen toimipaikan toimialan mukaan, missä hän tiedusteluviikon aikana työskenteli. Maa- ja metsätaloudessa elinkeino kuitenkin määräytyy työl- lisen toiminnan laadun perusteella. Jos työllisellä on useita työpaikkoja, elinkeino määritellään sen toimipaikan mukaan, missä hän käytti eniten työaika ko. viikoilla. Elinkeinoluokitus perustuu kansainväliseen luokitukseen ISIC Rev. 2, 1968.
AMMATTIRYHMÄ	työllisen ammattiryhmä määritellään hänen työnsä tai toimin- tansa laadun perusteella. Ammattiryhmäluokitus perustuu pohjoismaiseen luokitukseen (PAL) vuodelta 1963.
ALUE	käytettyjä alueita ovat työvoimapiirit ja talousalueista muodostetut suuralueet. Työvoimapiiri-ako on vuoden 1972 mukainen.
TYÖPÄIVÄT	työllisen tiedusteluviikon aikana tekemien työpäivien luku- määrä. Työpäivän pituudelle ei ole asetettu rajoja, tosin jatkuvasti osapäivätyötä tekevän työpäivien määräksi merki- tään viikottain 3 tai 4. Työllisen työpaikoista riippuen hänen työpäivänsä viikon aikana voivat jakautua useamman eri elinkeinon kesken.

Työvoimatiedustelun menetelmää ja käsitteitä on selostettu tarkemmin Tilas-
tokeskuksen julkaisussa Tilastollisia tiedonantoja no 48, 1971.

Arbetskraftsenkätens metod

Arbetskraftsenkäten är en urvalundersökning. Till urvalet hör 30 000 personer, vilket utgör c. en procent av vårt lands befolkning i åldern 15 - 74 år. Primäruppgifterna insamlas per post genom förfrågningar riktade till enskilda personer. På varje blankett insamlas uppgifter för tre på varandra följande veckor om ifrågavarande persons huvudsakliga verksamhet, arbetsplats, yrke, utförda arbetsdagar och arbetstimmar. De uppgifter som erhålls med hjälp av urvalet uppräknas så, att de motsvarar befolkningen i åldern 15 - 74 år. De uppräknade talen är veckouppgifter ur vilka månads- och kvartalsuppgifterna uträknas.

Begrepp använda i arbetskraftsenkäten

BEFOLKNING I ARBETSÅLDER	i riket bosatt befolkning i åldern 15 - 74 år. Uppgiften baserar sig på en befolkningsprognos gjord av Statistikcentralen.
ARBETSKRAFTEN	summan av sysselsatta och arbetslösa
SYSSELSATTA	personer, som under frågeveckan var i arbete eller tillfälligt frånvarande från arbetsplatsen. Medhjälpare familjemedlem t.ex. värdinnan på en lantgård klassificeras som sysselsatt, om hon arbetar i familjemedlemmens företag utan lön minst 15 timmar per vecka.
ARBETSLÖSA	personer, som under hela frågeveckan var utan arbete och därtill disponibla eller var permitterade utan lön från sin arbetsplats. En person, som varit arbetslös under en del av veckan och i arbete under en annan del, klassificeras som sysselsatt.
NÄRINGSGRÄN	den sysselsatta personens näringsgren klassificeras enligt näringsgrenen hos det arbetsställe, där han arbetade under frågeveckan. Inom jord- och skogsbruket definieras dock näringsgrenen enligt arten av den sysselsatta personens verksamhet. Om den sysselsatta personen har flera arbetsplatser, definieras näringsgrenen enligt det arbetsställe där han använde mest arbetstid under i frågavarande vecka. Näringsgrenindelningen baserar sig på den internationella standarden ISIC Rev. 2, 1968.
YRKESOMRÅDE	den sysselsatta personens yrkesområde definieras enligt arten av hans arbete eller verksamhet. Klassificeringen i yrkesområden baserar sig på den nordiska yrkesklassificeringen (NYK) från år 1963.
REGION	använda regioner är arbetskraftsdistrikt och storområden som bildats av de ekonomiska regionerna. Indelningen av arbetskraftsdistrikten är från år 1972.
ARBETSDAGAR	antal arbetsdagar under frågeveckan som den sysselsatta personen var i arbete. Arbetsdagens längd har inte fastslagits i arbetskraftsenkäten, men för en person i förtlöpande deltidarbete uppges dock 3 eller 4 arbetsdagar per vecka. Beroende av den sysselsatta personens arbetsplatser kan hans arbetsdagar fördelas på flera olika näringsgrenar under en vecka.

Arbetskraftsenkätens metod och begrepp utreds mera detaljerat i Statistikcentralens publikation Statistiska meddelanden nr 48, 1971.

Vuoden 1974 työvoimatiedustelun lukujen keskivirheitä

Medelfelen i arbetskraftsenkätens tal för år 1974

Otantatutkimuksessa keskivirhe on perusjoukon parametrin θ :n estimaatille t laskettu hajonta $D(t)$. Parametri θ :n luotettavuusrajat 95 %:n merkitsevyytasolla ovat $\theta = t \pm 2 D(t)$.

I sampelundersökningen är medelfelet den för grundmängdens parameters θ estimat t uträknade standardavvikelsen $D(t)$. Parameterns θ konfidenslimit på 95 % konfidensplan är $\theta = t \pm 2 D(t)$.

Estimaatti - Estimat	Keskivirhe - Medelfel					
	Miehet - Män		Naiset - Kvinnor		Molemmat sukupuoli - Båda könen	
	Henkilöä - Personer	%	Henkilöä - Personer	%	Henkilöä - Personer	%
20 000	1 400	7.0	1 400	7.0	1 400	7.0
30 000	1 700	5.7	1 700	5.7	1 700	5.7
50 000	2 200	4.4	2 200	4.4	2 200	4.4
70 000	2 600	3.7	2 500	3.6	2 600	3.7
100 000	3 100	3.1	3 000	3.0	3 100	3.1
200 000	4 200	2.1	4 100	2.1	4 300	2.1
300 000	5 000	1.7	4 800	1.6	5 200	1.7
500 000	5 800	1.2	5 700	1.1	6 500	1.3
700 000	6 100	0.9	6 100	0.9	7 300	1.0
1 000 000	5 700	0.6	5 900	0.6	8 200	0.8
1 500 000	.	.	2 200	0.1	8 700	0.6
2 000 000	8 200	0.4
2 500 000	6 500	0.3
2 700 000	5 200	0.2
3 000 000	0	0

$$D(t) = \sqrt{\frac{t(N-t)}{n}}$$

t = estimaatti - estimat

n = otoksen suuruus 30 000 - sampelns storlek 30 000

N = työkykyinen väestö: 3 000 000, josta työkykyisten miesten määrä

1 450 000 ja työkykyisten naisten määrä 1 550 000 - arbetsför

befolkning: 3 000 000, där de arbetsföra männen är 1 450 000 och

kvinnorna 1 550 000.

TAULUT - TABELLER

Taulu - Tabell		Sivu - Sida
1	Työikäinen väestö pääryhmittäin IV neljännes 1974 - Befolkning i arbetsålder i huvudgrupper IV kvartalet 1974	8
2	Työikäinen väestö pääryhmittäin sukupuolen mukaan IV neljännnes 1974 - Befolkning i arbetsålder i huvudgrupper efter kön IV kvartalet 1974	9
3	Työvoima ikäryhmittäin kuntatyyppin ja sukupuolen mukaan IV neljännes 1974 - Arbetskraften efter åldersgrupp, kommuntyp och kön IV kvartalet 1974	10
4	Työvoimaosuudet ikäryhmittäin kuntatyyppin ja sukupuolen mukaan IV neljännes 1974 - Relativa arbetskraftstal efter åldersgrupp, kommuntyp och kön IV kvartalet 1974	11
5	Työlliset ja työttömyysaste suuralueittain IV neljännes 1974 - Sysselsatta och relativt arbetslöshetstal efter storområde IV kvartalet 1974	12
6	Työlliset suuralueittain ja elinkeinoittain IV neljännes 1974 - Sysselsatta efter storområde och näringsgren IV kvartalet 1974	13
7	Työlliset ammattiaseman mukaan ja näistä palkansaajat elinkeinoittain IV neljännes 1974 - Sysselsatta efter yrkesställning och av dem löntagare efter näringsgren IV kvartalet 1974	14
8	Työlliset ammattiryhmittäin IV neljännes 1974 - Sysselsatta efter yrkesområde IV kvartalet 1974	15
9	Teollisuuden työlliset toimialoittain sukupuolen mukaan IV neljännes 1974 - Sysselsatta inom industrin branchvis enligt kön IV kvartalet 1974	16
10	Tehdyt työpäivät IV neljännes 1974 - Utförda arbetsdagar IV kvartalet 1974	17

1. TYÖIKÄINEN VÄESTÖ PÄÄRYHMITTÄIN IV NELJÄNNES 1974

BEFOLKNING I ARBETSÅLDER I HUVUDGRUPPER IV KVARTALET 1974

1 000 henkeä - 1 000 personer

	loka oktober	marras november	joulu december	IV nelj. IV kvart.	vuosi 1974 år 1974
TYÖIKÄINEN VÄESTÖ - BEFOLKNING I ARBETSÅLDER	3 491	3 493	3 495	3 493	3 483
TYÖVOIMA - ARBETSKRAFTERN	2 249	2 239	2 234	2 241	2 268
TYÖLLISET - SYSSELSATTA	2 219	2 207	2 195	2 207	2 229
Maatalous - Jordbruk	308	286	279	291	303
Metsätalous - Skogsbruk	51	59	62	57	59
Teollisuus - Industri	613	614	608	612	613
Talonrakennustoiminta - Husbygg- nadsverksamhet	126	129	125	127	126
Maa- ja vesirakennustoiminta - Anläggningsverksamhet	62	60	59	60	61
Kauppa - Handel	341	338	344	341	350
Liikenne - Samfärdsel	150	148	147	148	154
Rahoitus-, vakuutus- ja liike-elämää palveleva toiminta - Bank-, försäkrings- och uppdragsverksamhet	101	102	103	102	99
Palvelukset - Tjänster	467	471	469	469	464
TYÖTTÖMÄT - ARBETSLÖSA	30	32	39	34	39
Työttömyysaste - Relativt arbets- löshetstal, %	1.3	1.4	1.7	1.5	1.7
TYÖVOIMAAN KUULUMATON VÄESTÖ - BEFOLKNING SOM EJ INGÅR I ARBETSKRAFTEN ..	1 242	1 254	1 261	1 252	1 215
Siitä - Därav:					
Kotitaloustyötä tekevät - I hushållsarbete	243	245	241	243	249

2. TYÖIKÄINEN VÄESTÖ PÄÄRTYMITTÄIN SUKUPUOLEN MUKAAN IV NELJÄNNESSÄ 1974
BEFOLKNINGEN I ARBETSÅLDER I HUVUDGRUPPER ENLIGT KÖN IV KVARTALET 1974

1 000 henkeä - 1 000 personer

	Miehet - Män		Naiset ¹⁾ - Kvinnor ¹⁾		IV nelj. vuosien joulukokokuukauden 1974	IV nelj. vuosien marraskuukauden 1974	IV nelj. vuosien lokakuukauden 1974	IV nelj. vuosien marraskuukauden 1974
	lokakuukauden 1974	marraskuukauden 1974	lokakuukauden 1974	marraskuukauden 1974				
TYÖIKÄINEN VÄESTÖ - BEFOLKNING I ARBETSÅLDER	1 680	1 681	1 676	1 811	1 812	1 813	1 812	1 807
TYÖVOIMA - ARBETSKRAFTEN	1 213	1 206	1 218	1 036	1 033	1 031	1 034	1 050
TYÖLLISET - SYSSELSÄTTA	1 200	1 191	1 199	1 019	1 016	1 013	1 016	1 030
Maatalous - Jordbruk	154	139	148	154	147	144	148	155
Metsätalous - Skogsbruk	47	55	56	4	4	2	3	3
Teollisuus - Industri	394	393	395	219	221	217	219	218
Talorakennustoiminta - Husbyggnadsverksamhet	115	117	113	11	12	11	12	13
Maa- ja vesirakennustoiminta - Anläggningsverksamhet	60	58	57	2	2	2	2	4
Kauppa - Handel	122	120	126	219	218	223	220	224
Liikenne - Samfärdsel	110	109	111	40	39	40	39	43
Rahoitus-, vakuutus- ja liike-elämä - Rahoitus-, försäkrings- och uppdraagsverksamhet	37	38	35	64	64	66	65	64
Palvelukset - Tjänster	161	162	158	306	309	308	308	306
TYÖTTÖMÄT - ARBETSLÖSA	13	15	19	17	17	18	18	20
Työttömyysaste - Relativt arbetslöshetsstal, %	1.1	1.2	1.6	1.6	1.6	1.7	1.7	1.9
TYÖVOIMAAN KUULUMATON VÄESTÖ - BEFOLKNING SOM EJ INGÅR I ARBETSKRAFTEN	467	475	479	474	479	478	478	475
Siitä - Därav:								
Kotitaloustyötä tekevät - I hushållsarbete	1	1	1	242	244	240	242	248

1) Naisten luvut on saatu vähentämällä molempien sukupuolten luvuista miehet - Kvinnornas antal har erhållits genom att subtrahera männens antal från totalantalet.

3. TYÖVOIMA IKÄRYHMITTÄIN KUNTATYYPIN JA SUKUPUOLEN MUKAAN
IV NELJÄNNEKSI 1974

ARBETSKRAFTEN EFTER ÅLDERSGRUPP, KOMMUNTYP OCH KÖN IV
KVARTALET 1974

1 000 henkeä - 1 000 personer

Ikä Ålder	Kaupungit ja kauppalat Städer och köpingar		Maalaiskunnat Landskommuner		Miehet yhteensä Män till- sammans	Naiset yhteensä Kvinnor till- sammans	Molemmat sukupuolet yhteensä Båda könen tillsammans
	Miehet Män	Naiset Kvinnor	Miehet Män	Naiset Kvinnor			
15 - 19	37	33	36	22	73	55	128
20 - 24	82	87	60	46	142	133	275
25 - 29	127	112	69	47	196	159	355
30 - 34	104	84	56	43	160	127	287
35 - 44	156	138	111	85	267	223	490
45 - 54	122	125	101	87	223	212	435
55 - 59	40	47	34	30	74	77	151
60 - 64	30	23	25	17	55	40	95
65 - 74	8	4	9	4	17	8	25
Yhteensä Summa	706	653	501	381	1 207	1 034	2 241

4. TYÖVOIMAOSUUDET IKÄRYHMITÄIN KUNTATYYPIN JA SUKUPUOLEN
MUKAAN IV NELJÄNNEKSEN 1974

RELATIVA ARBETSKRAFTSTAL EFTER ÅLDERSGRUPP, KOMMUNTYP OCH
KÖN IV KVARTALET 1974

prosenttia - procent

Ikä Ålder	Kaupungit ja kauppalat Städer och köpingar		Maalaiskunnat Landskommuner		Miehet yhteensä Män till- sammans	Naiset yhteensä Kvinnor till- sammans	Molemmat sukupuolet yhteensä Båda könen tillsammans
	Miehet Män	Naiset Kvinnor	Miehet Män	Naiset Kvinnor			
15 - 19	34	31	36	24	35	28	32
20 - 24	65	64	64	63	64	63	64
25 - 29	89	77	92	75	90	76	83
30 - 34	97	80	95	78	97	79	88
35 - 44	96	82	94	78	95	81	88
45 - 54	88	77	85	71	87	74	80
55 - 59	75	62	71	51	73	57	64
60 - 64	58	31	53	30	55	31	41
65 - 74	13	4	13	4	13	4	7
Keskim. I medeltal	74	60	69	53	72	57	64

5. TYÖLLISET JA TYÖTTÖMYYSASTE SUURALUEITTAIN
IV NELJÄNNEKSEN 1974

SYSSELSÄTTA OCH RELATIVT ARBETSLÖSHETSTAL EFTER
STOROMRÅDE IV KVARTALET 1974

prosenttia - procent

Suuralue - Storområde	Työlliset Sysselesatta	Työttömyysaste Relativt arbetslöshetstal
Etelä-Suomi - Södra Finland	62.2	1.0
Keski-Suomi ja Itä-Suomi - Mellersta och Östra Finland	17.6	1.8
Etelä- ja Keski-Pohjanmaa - Södra och Mellersta Österbotten	11.2	1.1
Pohjois-Suomi - Norra Finland	9.0	3.3
Koko maa Hela landet	100.0	1.5

6. TYÖLLISET SUURALUEITTAIN JA ELINKEINOITTAIN IV NELJÄNNEKSEN 1974
 SYSSELSAFTA EFTER STOROMRÅDE OCH NÄRINGSREGEN IV KVARTALET 1974

1 000 henkeä -- 1 000 personer

Elinkeino - Näringsgren	Etelä-Suomi Södra Finland	Keski- ja Itä- Suomi Mellersta och Östra Finland	Etelä- ja Keski- Pohjanmaa Södra och Mellersta Österbotten	Pohjois-Suomi Norra Finland	Koko maa Hela landet
Maatalous - Jordbruk	124	77	65	25	291
Metsätalous - Skogsbruk	15	20	6	16	57
Teollisuus - Industri	432	85	60	35	612
Talonnrakennustoiminta - Husbyggnadsverksamhet	79	21	15	12	127
Maa- ja vesirakennustoiminta - Anläggningsverksamhet	29	14	7	10	60
Kauppa - Handel	228	51	31	31	341
Liikenne - Samfärdsel	90	27	15	16	148
Rahoitus-, vakuutus- ja liike- elämää palveleva toiminta - Bank-, försäkrings- och uppdrags- verksamhet	80	11	5	6	102
Palvelukset - Tjänster	295	83	43	48	469
Yhteensä - Summa	1 372	389	247	199	2 207

7. TYÖLLISET AMMATTIASEMAN MUKAAN JA NÄISTÄ PALKANSAAJAT
ELINKEINOITTAIN IV NELJÄNNEKSEN 1974

SYSSELSATTA EFTER YRKESSTÄLLNING OCH AV DEM LÖNTAGARE
EFTER NÄRINGSÖREN IV KVARTALET 1974

1 000 henkeä - 1 000 personer

	loka oktober	marras november	joulu december	IV nelj. IV kvart.	Vuosi År 1974
TYÖLLISET - SYSSELSATTA	2 219	2 207	2 195	2 207	2 229
YRITTÄJÄT JA AVUSTAVAT PERHEENJÄSENET - FÖRETAGARE OCH MEDHJÄLPANDE FAMILJE- MEDLEMMAR	404	390	387	394	403
PALKANSAAJAT - LÖNTAGARE	1 815	1 817	1 808	1 813	1 826
Työntekijät - Arbetare	942	941	931	938	967
Toimihenkilöt - Funktionärer	873	876	877	875	859
PALKANSAAJAT - LÖNTAGARE	1 815	1 817	1 808	1 813	1 826
Maatalous - Jordbruk	21	18	17	19	20
Metsätalous - Skogsbruk	45	48	50	48	49
Teollisuus - Industri	602	599	592	598	598
Talorakennustoiminta - Husbygg- nadsverksamhet	120	120	117	114	117
Maa- ja vesirakennustoiminta - Anläggningsverksamhet	57	55	54	55	57
Kauppa, ravitsemis- ja majoitus- liikkeet - Varuhandel, restaurang- och hotellverksamhet	302	303	311	305	313
Liikenne - Samfärdsel	127	127	125	126	134
Rahoitus-, vakuutus- ja liike-elämää palveleva toiminta - Bank-, försäkrings- och uppdragsverksamhet..	98	99	99	99	96
Palvelukset - Tjänster	443	448	443	444	442

8. TYÖLLISET AMMATTIRYHMITÄIN IV NELJÄNNEK 1974
 SYSSELSATTA EFTER YRKESOMRÅDE IV KVARTALET 1974

1 000 henkeä - 1 000 personer

Ammattiryhmä - Yrkesområde	loka oktober	marras november	joulu december	IV nelj. IV Kvart.	Vuosi År 1974
TYÖLLISET - SYSSELSATTA	2 219	2 207	2 195	2 207	2 229
Teknill., luonnontiet., yhteiskunta- tiet., humanist. ja taiteell. työ - Tekn., natur- och soc. vetenskapligt, humanistiskt och konstnärligt arbete..	375	383	381	380	360
Hallinnollinen työ - Administrativt arbete	34	32	33	33	34
Tilinpäid. ja konttoritekniill. työ - Kameralt och kontorstekn. arbete	243	245	248	245	243
Kaupallinen työ - Kommersiellt arbete	171	173	176	173	176
Maa- ja metsätaloustyö - Lantbruks- och skogsbruksarbete	360	343	339	347	360
Kaivos- ja louhintatyö - Gruv- och stenbrytningsarbete	4	4	4	4	5
Kuljetus- ja liikennetyö - Transport och kommunikationsarbete	143	142	140	142	146
Teollinen työ - Tillverknings- arbete	617	620	612	617	628
Palvelutyö - Servicearbete	231	229	230	230	235
Muulla luokittelematon työ - Arbete ej hänförlbart till annat yrkesområde..	39	36	32	36	42

9. TEOLLISUUDEN TYÖLLISET TOIMIALOITTAIN SUKUPUOLEN MUKAAN
IV NELJÄNNEKSI 1974

SYSSELSATTA INOM INDUSTRIEN BRANCHVIS ENLIGT KÖN IV
KVARTALET 1974

1 000 henkeä - 1 000 personer

	Molemmat sukupuoli Båda könen	Miehet Män	Naiset Kvinnor
Yhteensä - Sammanlagt	612	393	219
Kulutustavarateollisuus - Konsumtionsvaruindustri ISIC 31, 32	151	54	97
Puutavara-, paperi- ja graaf. teoll. - Trävaru-, pappers- och grafisk industri, ISIC 33, 34	156	112	44
Metalli- ja kaivannaisteoll. - Metall- och gruvindustri ISIC 2, 37, 38	199	154	45
Muu tehdasteoll. - Övrig fabriks- industri, ISIC 35, 36, 39	78	52	26
Sähkö-, kaasu- ja vesihuolto - El-, gas- och vattenförsörjning ISIC 4	19	15	4
Tuntematon - Okänd	9	6	3

10. TEHDYT TYÖPÄIVÄT IV NELJÄNNEKSI 1974

UTFÖRDA ARBETSDAGAR IV KVARTALET 1974

Elinkeino - Näringsgren	1 000 työpäivää	-	1 000 arbetsdagar
Maatalous - Jordbruk			22 073
Omassa työssä - I eget arbete			20 942
Metsätalous - Skogsbruk			3 608
Omassa työssä - I eget arbete			628
Teollisuus - Industri			36 341
Talonrakennustoiminta - Husbyggnadsverksamhet..			7 728
Maa- ja vesirakennustoiminta - Anläggningsverksamhet			3 661
Kauppa - Handel			21 360
Liikenne - Samfärdsel			8 800
Rahoitus-, vakuutus- ja liike-elämää palveleva toiminta - Bank-, försäkrings- och uppdragsverksamhet			5 919
Palvelukset - Tjänster			27 201
ELINKEINOT YHTEENSÄ - NÄRINGSGRENNAR INALLES ...			136 691
Siitä - Därav:			
Ansiotyö - Förvärvsarbete			107 694
