

# tilastotiedotus statistisk rapport

Tilastokeskus  
Statistikcentralen

1974

Tiedustelut - Förfrågningar

Päiväys - Datum

N:o - Nr

Hannu Siitonen

06.05.1974

TY 1974:9

Päivi Jaakkola

Aila Repo

Kauko Erkkö

puh. 90-645 121  
tel.

TYÖVOIMATIEDUSTELU, IV NELJÄNNEKESKIM. VUONNA 1973  
ARBETSKRAFTSENKÄTEN, IV KVARTALET 1973 OCH I MEDELTAL ÅR 1973

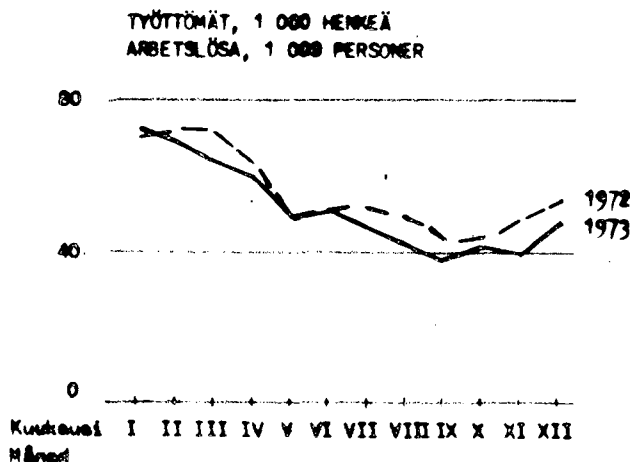
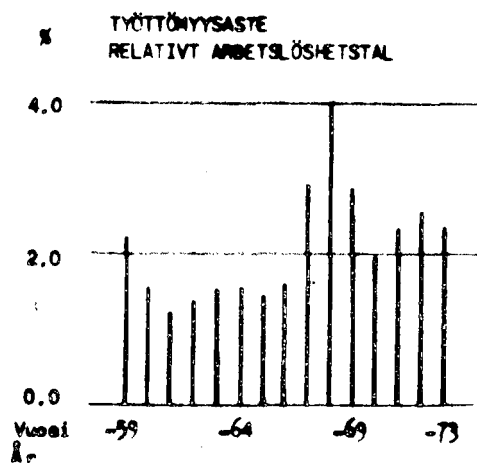
IV NELJÄNNEKES 1973

Työvoiman määrä kasvoi IV neljänneksellä 67 000 hengellä edellisen vuoden vastaavaan neljännekseen verrattuna. Poikkeuksellisen suuri työvoiman kasvu aiheutui toisaalta työkäisen väestön määrän kasvusta, toisaalta työvoiman ulkopuolella olevien määrän vähenemisestä. Miestyövoiman määrä kasvoi 23 000 hengellä ja naistyövoiman määrä vieläkin enemmän eli 44 000 hengellä. Työvoiman kasvu oli suurinta 25-29 vuotiaiden ns. suurissa ikäluokissa sekä 45-54 vuotiaiden naisten ikäryhmässä. Työvoiman kasvu vilkkaan kysynnän vallitessa johtui pääasiassa ns. suurten ikäluokkien ja naisten työhönosallistumisen voimakkaasta kasvusta, mm. perheenemäntien määrä väheni 57 000 hengellä.

Työvoiman kysynnän vilkkautta viime vuoden kolmen viimeisen kuukauden aikana osoittaa työllisen työvoiman määrän kasvu keskimäärin 73 000 hengellä. Eniten kasvoivat kaupan ja palvelusten työllisten määrät, ts. alat joissa naisten osuus työvoimasta on suuri. Myös teollisuuden työllisten määrän kasvu nopeutui. Merkillepantavaa viime vuoden IV-neljänneksen työvoimakehityksessä oli maatalouden työllisten määrän jo pitkään jatkuneen vähentymisen pysähtyminen miltei kokonaan. Osaltaan tähän lienevät vaikuttaneet odotettavissa olleet muutokset maatalousyrittäjien eläkejärjestelyissä.

Työttömiä IV vuosineljänneksellä oli 43 000 henkeä eli 6 000 henkeä vähemmän kuin vastaavana ajanjaksona vuonna 1972. Työttömistä puolet oli naisia. Työttömyysaste aleni koko maassa, eniten kuitenkin Pohjois-Suomessa. Siitä huolimatta säilyivät työttömyysasteen alueelliset erot melko suurina.

Työpäiviä tehtiin IV vuosineljänneksellä n. 136 miljoonaa eli  $2\frac{1}{2}\%$  enemmän kuin edellisenä vuonna samaan aikaan. Suhteellisesti eniten kasvoivat maatalouden, rahoitus- ja vakuutustoiminnan sekä palvelusten työpäivien määrät. Työpäivien määrät alenivat maa- ja vesirakennustoiminnassa, liikenteessä sekä metsätaloudessa, jossa väheneminen kokonaan johtui omassa metsässä tehdyn työn osuuden alenemisestä.



#### FJÄRDE KVARTALET 1973

Under fjärde kvartalet ökade arbetskraftens storlek med 67 000 personer jämfört med motsvarande kvartal föregående år. Den exceptionellt stora ökningen av arbetskraften berodde dels på att befolkningen i arbetsålder ökade och dels på att antalet personer utanför arbetskraften minskade. Den manliga arbetskraften ökade med 23 000 personer och den kvinnliga arbetskraften ännu mera d.v.s. med 44 000 personer. Arbetskraften ökade mest för personer i åldern 25-29 år hörande till de s.k. stora åldersklasserna samt för kvinnor i åldersgrupperna 45-54 år. Arbetskraftens ökning under en tid av livlig efterfrågan berodde huvudsakligen på en kraftig ökning av arbetsdeltagandet för de s.k. stora åldersklasserna och kvinnor, bl.a. minskade antalet husmödrar med 57 000 personer.

Den livliga efterfrågan på arbetskraft under årets tre sista månader visas av att antalet sysselsatta ökat med i genomsnitt 73 000 personer. Antalet sysselsatta ökade mest inom handel och tjänster, m.a.o. branscher där kvinnornas andel av arbetskraften är stor. Även inom industrin ökade antalet sysselsatta snabbare. I arbetskraftsutvecklingen under det fjärde kvartalet senaste år kan man notera, att nedgången i antalet sysselsatta inom jordbruket som pågått redan länge, nu avstannade nästan helt. Detta torde delvis bero på de förändringar som kunde väntas i jordbruksföretagarnas pensionssystem.

Antalet arbetslösa uppgick till 43 000 personer under fjärde kvartalet, vilket är 6 000 personer mindre än under motsvarande period år 1972. Hälften av de arbetslösa var kvinnor. Det relativa arbetslöshetstalet sjönk i hela landet, dock mest i norra Finland. Trots detta uppvisade det relativa arbetslöshetstalet fortfarande rätt stora regionala skillnader.

Antalet utförda arbetsdagar uppgick under fjärde kvartalet till c. 136 miljoner d.v.s.  $2\frac{1}{2}\%$  mera än under samma tid ifjol. Antalet arbetsdagar ökade relativt sett mest inom jordbruk, bank- och försäkringsverksamhet samt tjänster. Antalet arbetsdagar sjönk inom anläggningsverksamhet, samfärdsel samt skogsbruk, där nedgången helt berodde på en minskning av andelen arbete utförd i egen skog.

### Työvoimatiedustelun menetelmä

Työvoimatiedustelu on otantaan perustuva tutkimus. Otokseen kuuluu 30 000 henkilöä, mikä on noin yhden prosentin näyte maamme 15 - 74 vuotiaasta väestöstä. Perustiedot kerätään yksityisille henkilöille postitse osoitetuilla tiedusteluilla. Tiedustelulomakkeella kysytään aina kolmen peräkkäisen viikon ajalta tietoja kunkin vastaajan pääasiallisesta toiminnasta, työpaikasta, ammatista ja tehdyistä työpäivistä ja työtunneista. Otoksen avulla saadut tiedot suurennetaan vastaamaan 15 - 74 vuotiaasta väestöä. Suurennetut luvut ovat viikkolukuja, joista kuukausi- ja neljännesvuosiluvut lasketaan.

### Työvoimatiedustelussa käytettyjä käsitteitä

TYÖIKÄINEN VÄESTÖ	15 - 74 vuotias maassa asuva väestö. Tieto perustuu Tilastokeskuksessa laadittuun väestöennusteeseen.
TYÖVOIMA	työllisten ja työttömien summa
TYÖLLISET	henkilöt, jotka laskentaviikon aikana olivat työssä tai työpaikastaan tilapäisesti poissa. Avustava perheenjäsen, esim. maatilan emäntä luokitellaan työlliseksi, jos hän tekee perheenjäsenensä yrityksessä palkatta työtä vähintään 15 tuntia viikossa.
TYÖTTÖMÄT	henkilöt, jotka koko laskentaviikon ajan olivat työtä vaille ja siihen käytettävissä tai olivat pakkolomalla työpaikastaan. Osan viikosta työttömänä ja osan työssä ollut luokitellaan työlliseksi.
ELINKEINO	työllisen elinkeino luokitellaan sen toimipaikan toimialan mukaan, missä hän tiedusteluviikon aikana työskenteli. Maa- ja metsätaloudessa elinkeino kuitenkin määräytyy työllisen toiminnan laadun perusteella. Jos työllisellä on useita työpaikkoja, elinkeino määritellään sen toimipaikan mukaan, missä hän käytti eniten työaika ko. viikolla. Elinkeinoluokitus perustuu kansainväliseen luokitukseen ISIC Rev. 2, 1968.
AMMATTIRYHMÄ	työllisen ammattiryhmä määritellään hänen työnsä tai toimintansa laadun perusteella. Ammattiryhmäluokitus perustuu pohjoismaiseen luokitukseen ( PAL ) vuodelta 1963.
ALUE	käytettyjä alueita ovat työvoimapiirit ja talousalueista muodostetut suuralueet. Työvoimapiirijako on vuoden 1972 mukainen.
TYÖPÄIVÄT	työllisen tiedusteluviikon aikana tekemien työpäivien lukumäärä. Työpäivän pituudelle ei ole asetettu rajoja, tosin jatkuvasti osapäivätyötä tekevän työpäivien määräksi merkitään viikottain 3 tai 4. Työllisen työpaikoista riippuen hänen työpäivänsä viikon aikana voivat jakautua useamman eri elinkeinon kesken.

Työvoimatiedustelun menetelmää ja käsitteitä on selostettu tarkemmin Tilastokeskuksen julkaisussa Tilastollisia tiedonantoja no 48, 1971.

### Arbetskraftsenkätens metod

Arbetskraftsenkäten är en urvalundersökning. Till urvalet hör 30 000 personer, vilket utgör c. en procent av vårt lands befolkning i åldern 15 - 74 år. Primäruppgifterna insamlas per post genom förfrågningar riktade till enskilda personer. På varje blankett insamlas uppgifter för tre på varandra följande veckor om ifrågavarande persons huvudsakliga verksamhet, arbetsplats, yrke, utförda arbetsdagar och arbetstimmar. De uppgifter som erhålls med hjälp av urvalet uppräknas så, att de motsvarar befolkningen i åldern 15 - 74 år. De uppräknade talen är veckouppgifter ur vilka månads- och kvartalsuppgifterna uträknas.

### Begrepp använda i arbetskraftsenkäten

BEFOLKNING I ARBETSÅLDER	i riket bosatt befolkning i åldern 15 - 74 år. Uppgiften baserar sig på en befolkningsprognos gjord av Statistikcentralen.
ARBETSKRAFTEN	summan av sysselsatta och arbetslösa
SYSSELSATTA	personer, som under frågeveckan var i arbete eller tillfälligt frånvarande från arbetsplatsen. Medhjälpande familjemedlem t.ex. värdinnan på en lantgård klassificeras som sysselsatt, om hon arbetar i familjemedlemmens företag utan lön minst 15 timmar per vecka.
ARBETSLÖSA	personer, som under hela frågeveckan var utan arbete och därtill disponibla eller var permitterade utan lön från sin arbetsplats. En person, som varit arbetslös under en del av veckan och i arbete under en annan del, klassificeras som sysselsatt.
NÄRINGSGREN	den sysselsatta personens näringsgren klassificeras enligt näringsgrenen hos det arbetsställe, där han arbetade under frågeveckan. Inom jord- och skogsbruket definieras dock näringsgrenen enligt arten av den sysselsatta personens verksamhet. Om den sysselsatta personen har flera arbetsplatser, definieras näringsgrenen enligt det arbetsställe där han använde mest arbetstid under i frågavarande vecka. Näringsgrenindelningen baserar sig på den internationella standarden ISIC Rev. 2, 1968.
YRKESOMRÅDE	den sysselsatta personens yrkesområde definieras enligt arten av hans arbete eller verksamhet. Klassificeringen i yrkesområden baserar sig på den nordiska yrkesklassificeringen ( NYK ) från år 1963.
REGION	använda regioner är arbetskraftsdistrikt och storområden som bildats av de ekonomiska regionerna. Indelningen av arbetskraftsdistrikten är från år 1972.
ARBETSDAGAR	antal arbetsdagar under frågeveckan som den sysselsatta personen var i arbete. Arbetisdagens längd har inte fastslagits i arbetskraftsenkäten, men för en person i fortlöpande deltidarbete uppges dock 3 eller 4 arbetsdagar per vecka. Beroende av den sysselsatta personens arbetsplatser kan hans arbetsdagar fördelas på flera olika näringsgrenar under en vecka.

Arbetskraftsenkätens metod och begrepp utreds mera detaljerat i Statistikcentralens publikation Statistiska meddelanden nr 48, 1971.

Vuoden 1973 työvoimatiedustelun lukujen keskivirheitä

Medelfelen i arbetskraftsenkätens tal för år 1973

Otantatutkimuksessa keskivirhe on perusjoukon parametrin  $\theta$ :n estimaatille  $t$  laskettu hajonta  $D(t)$ . Parametri  $\theta$ :n luotettavuusrajat 95 %:n merkitsevyytasolla ovat  $\theta = t \pm 2 D(t)$ .

I sampelundersökningen är medelfelet den för grundmängdens parameters  $\theta$  estimat  $t$  uträknade standardavvikelsen  $D(t)$ . Parameterns  $\theta$  konfidenslimit på 95 % konfidensplan är  $\theta = t \pm 2 D(t)$ .

Esimaatti - Estimat	Keskivirhe - Medelfel					
	Miehet - Män		Naiset - Kvinnor		Molemmat sukupuolet - Båda könen	
	Henkilöä - Personer	%	Henkilöä - Personer	%	Henkilöä - Personer	%
20 000	1 400	7.0	1 400	7.0	1 400	7.0
30 000	1 700	5.7	1 700	5.7	1 700	5.7
50 000	2 200	4.4	2 200	4.4	2 200	4.4
70 000	2 600	3.7	2 500	3.6	2 600	3.7
100 000	3 100	3.1	3 000	3.0	3 100	3.1
200 000	4 200	2.1	4 100	2.1	4 300	2.1
300 000	5 000	1.7	4 800	1.6	5 200	1.7
500 000	5 800	1.2	5 700	1.1	6 500	1.3
700 000	6 100	0.9	6 100	0.9	7 300	1.0
1 000 000	5 700	0.6	5 900	0.6	8 200	0.8
1 500 000	.	.	2 200	0.1	8 700	0.6
2 000 000	.	.	.	.	8 200	0.4
2 500 000	.	.	.	.	6 500	0.3
2 700 000	.	.	.	.	5 200	0.2
3 000 000	.	.	.	.	0	0

$$D(t) = \sqrt{\frac{t(N-t)}{n}}$$

$t$  = estimaatti - estimat

$n$  = otoksen suuruus 30 000 - sampelns storlek 30 000

$N$  = työkykyinen väestö: 3 000 000, josta työkykyisten miesten määrä

1 450 000 ja työkykyisten naisten määrä 1 550 000 - arbetsför

befolkning: 3 000 000, där de arbetsföra männen är 1 450 000 och

kvinnorna 1 550 000.

TAULUT - TABELLER

Taalu- Tabell	Sivu- Sida
1 Työikäinen väestö pääryhmittäin IV neljännes 1973 - Befolkning i arbetsålder i huvudgrupper IV kvartalet 1973	8
2 Työikäinen väestö pääryhmittäin sukupuolen mukaan IV nel- jännnes 1973 - Befolkning i arbetsålder i huvudgrupper efter kön IV kvar- talet 1973	9
3 Työvoima ikäryhmittäin kuntatyyppin ja sukupuolen mukaan IV neljännes 1973 - Arbetskraften efter åldersgrupp, kommuntyp och kön IV kvar- talet 1973	10
4 Työvoimaosuudet ikäryhmittäin kuntatyyppin ja sukupuolen mukaan IV neljännes 1973 - Relativa arbetskraftstal efter åldersgrupp, kommuntyp och kön IV kvartalet 1973	11
5 Työlliset ja työttömyysaste suuralueittain IV neljännes 1973 - Sysselsatta och relativt arbetslöshetstal efter storområde IV kvartalet 1973	12
6 Työlliset suuralueittain ja elinkeinoittain IV neljännes 1973 - Sysselsatta efter storområde och näringsgren IV kvartalet 1973	13
7 Työlliset ammattiaseman mukaan ja näistä palkansaajat elinkei- noittain IV neljännes 1973 - Sysselsatta efter yrkesställning och av dem löntagare efter näringsgren IV kvartalet 1973	14
8 Työlliset ammattiryhmittäin IV neljännes 1973 - Sysselsatta efter yrkesområde IV kvartalet 1973	15
9 Teollisuuden työlliset toimialoittain sukupuolen mukaan IV neljännes 1973 - Sysselsatta inom industrin branchvis enligt kön IV kvartalet 1973	16
10 Tehdyt työpäivät IV neljännes 1973 - Utförda arbetsdagar IV kvartalet 1973	17

1. TYÖIKÄINEN VÄESTÖ PÄÄRYHMITÄIN IV NELJÄNNEKSI 1973  
 BEFOLKNING I ARBETSÅLDER I HUVUDGRUPPER IV KVARTALET 1973

1 000 henkeä - 1 000 personer

	loka	marras	joulu	IV nelj.	vuosi 1973
TYÖIKÄINEN VÄESTÖ - BEFOLKNING I ARBETSÅLDER .....	3 451	3 453	3 455	3 453	3 442
TYÖVOIMA - ARBETSKRAFTEN .....	2 222	2 220	2 216	2 219	2 215
TYÖLLISET - SYSSELSATTA .....	2 181	2 180	2 168	2 176	2 164
Maatalous - Jordbruk .....	321	301	292	305	304
Metsätalous - Skogsbruk .....	59	72	76	69	65
Teollisuus - Industri .....	587	588	587	587	584
Talonrakennustoiminta - Husbygg- nadsverksamhet .....	132	131	123	129	126
Maa- ja vesirakennustoiminta - Anläggningsverksamhet .....	60	61	59	60	59
Kauppa - Handel .....	342	344	347	344	341
Liikenne - Samfärdsel .....	147	149	149	148	151
Rahoitus- ja vakuutustoiminta - Bank- och försäkringsverksamhet ..	86	88	89	88	88
Palvelukset - Tjänster .....	447	446	446	446	446
Tuntematon - Okänd .....	-	-	-	-	-
TYÖTTÖMÄT - ARBETSLÖSA .....	41	40	48	43	51
Työttömyysaste - Relativt arbets- löshetsstal, % .....	1.8	1.8	2.2	1.9	2.3
TYÖVOIMAAN KUULUMATON VÄESTÖ - BEFOLKNING SOM EJ INGÅR I ARBETS- KRAFTEN .....	1 229	1 233	1 239	1 234	1 227
Siitä - Därav:					
Kotitaloustyötä tekevät - I hushållsarbete .....	268	268	270	269	293



BEFOLKNINGEN I ARBETSÅLDER I HUVUDGRUPPER ENLIGT KÖN IV KVARTALET 1973

1 000 henkeä - 1 000 personer

	Miehet - Män		Naiset <sup>1)</sup> - Kvinnor <sup>1)</sup>	
	loka marras	joulu IV nelj. 1973	loka marras	joulu IV nelj. 1973
TYÖIKÄINEN VÄESTÖ - BEFOLKNING I ARBETSÅLDER	1 660	1 661	1 791	1 792
TYÖVOIMA - ARBETSKRAFTEN	1 200	1 197	1 022	1 021
TYÖLLISET - SYSSELSATTA	1 179	1 177	1 002	1 003
Maatalous - Jordbruk	157	140	164	157
Metsätalous - Skogsbruk	55	67	4	5
Teollisuus - Industri	376	380	211	208
Talonrakennustoiminta - Husbygg-				
nadsverksamhet	124	121	8	10
Maa- ja vesirakennustoiminta -				
Anläggningsverksamhet	53	54	7	7
Kauppa - Handel	122	124	220	222
Liikenne - Samfärdsel	106	106	41	43
Rahoitus- ja vakuutus toiminta - Bank-				
och försäkringsverksamhet	32	32	54	56
Palvelukset - Tjänster	154	155	293	291
Tuntematon - Okänd	-	-	-	-
TYÖTTÖMÄT - ARBETSLÖSA	21	20	20	23
Työttömyysaste - Relativt arbets-				
löshetstal, %	1.7	1.7	2.0	2.0
TYÖVOIMAAN KUULUMATON VÄESTÖ - BEFOLKNING				
SOM EJ INGÅR I ARBETSKRAFTEN	460	464	769	772
Siitä - Därav:				
Kotitaloustyötä tekevät - I hushålls-				
arbete	1	1	2	2
			267	267
			267	268
			269	268
			269	291

1) Naisten luvut on saatu vähentämällä molempien sukupuolten luvuista miehet - Kvinnornas antal har erhållits genom att subtrahera männens antal totalantalet.

3. TYÖVOIMA IKÄRYHMITÄIN KUNTATYYPIN JA SUKUPUOLEN MUKAAN  
IV NELJÄNNEKSEN 1973

ARBETSKRAFTEN EFTER ÅLDERSGRUPP, KOMMUNTYP OCH KÖN  
IV KVARTALET 1973

1 000 henkeä - 1 000 personer

ikä vuodet	Kaupungit ja kauppalat Städer och köpingar		Maalaiskunnat Landskommuner		Miehet yhteensä Män till- sammans	Naiset yhteensä Kvinnor till- sammans	Molemmat sukupuolet yhteensä Båda könen tillsammans
	Miehet Män	Naiset Kvinnor	Miehet Män	Naiset Kvinnor			
- 19	35	35	37	27	72	62	134
- 24	84	86	62	46	146	132	278
- 29	130	108	66	44	196	152	348
- 34	89	73	52	37	141	110	251
- 44	156	134	113	87	269	221	490
- 54	121	121	101	92	222	213	435
- 59	41	45	34	31	75	76	151
- 64	29	29	27	19	56	48	104
- 74	6	4	14	4	20	8	28
- 74	691	635	506	387	1 197	1 022	2 219

4. TYÖVOIMAOSUUDET IKÄRYHMITÄIN KUNTATYYPIN JA SUKUPUOLEN MUKAAN IV NELJÄNNEKSI 1973

RELATIVA ARBETSKRAFTSTAL EFTER ÅLDERSGRUPP, KOMMUNTYP OCH KÖN IV KVARTALET 1973

prosenttia - procent

Älder	Kaupungit ja kauppalat Städer och köpingar		Maalaiskunnat Landskommuner		Miehet yhteensä Män tillsammans	Naiset yhteensä Kvinnor tillsammans	Molemmat sukupuolet yhteensä Båda könen tillsammans
	Miehet Män	Naiset Kvinnor	Miehet Män	Naiset Kvinnor			
- 19	33	32	36	29	35	30	33
- 24	67	64	65	61	66	63	65
- 29	94	77	90	72	92	75	84
- 34	92	77	94	72	93	76	84
- 44	96	79	93	78	95	79	87
- 54	90	74	86	74	88	74	81
- 59	77	62	72	54	75	58	65
- 64	56	39	55	31	56	35	44
- 74	10	4	20	5	15	4	9
kim. edeltal	74	60	69	53	72	57	64

5. TYÖLLISET JA TYÖTTÖMYYSASTE SUURALUEITTAIN  
IV NELJÄNNES 1973

SYSSELSATTA OCH RELATIVT ARBETSLÖSHETSTAL EFTER  
STOROMRÅDE IV KVARTALET 1973

prosenttia - procent .

Suuralue - Storumråde	Työlliset Sysselsatta	Työttömyysaste Relativt arbetslöshetstal
Etelä-Suomi - Södra Finland	62.4	1.1
Keski-Suomi ja Itä-Suomi - Mellersta och Östa Finland	17.8	3.0
Etelä- ja Keski-Pohjanmaa - Södra och Mellersta Österbotten	11.2	1.9
Pohjois-Suomi - Norra Finland	8.6	4.4
Koko maa Hela landet	100.0	1.9

6. TYÖLLISET SUURALUEITTAIN JA ELINKEINOITTAIN IV NELJÄNNEKSEN 1973  
 SYSSÄLÄSÄTTÄ EFTER STOROMRÅDE OCH NÄRINGSREGRIV KVARTALET 1973

1 000 henkeä - 1 000 personer

Elinkeino - Näringsgren	Etelä-Suomi Södra Finland	Keski- ja Itä- Suomi Mellersta och Östra Finland	Etelä- ja Keski- Pohjanmaa Österbotten	Pohjois-Suomi Norra Finland	Koko maa Hela landet
Maatalous - Jordbruk .....	126	90	64	25	305
Metsätalous - Skogsbruk .....	19	28	8	14	69
Teollisuus - Industri .....	421	76	58	32	587
Talonrakennustoiminta - Husbyggnadsverksamhet .....	80	24	12	13	129
Maa- ja vesirakennustoiminta - Anläggningsverksamhet .....	30	12	10	8	60
Kauppa - Handel .....	230	52	32	30	344
Liikenne - Samfärdsel .....	93	24	14	17	148
Rahoitus- ja vakuutus toiminta - Bank- och försäkringsverksamhet	68	9	6	5	88
Palvelukset - Tjänster .....	291	73	39	43	446
Tuntematon - Okänd .....	-	-	-	-	-
<b>Yhteensä - Summa</b>	<b>1 358</b>	<b>388</b>	<b>243</b>	<b>187</b>	<b>2 176</b>

7. TYÖLLISET AMMATTIASEMAN MUKAAN JA NÄISTÄ PALKANSAAJAT  
ELINKEINOITTAIN IV NELJÄNNEKSI 1973

SYSSELSATTA EFTER YRKESSTÄLLNING OCH AV DEM LÖNTAGARE  
EFTER NÄRINGSGRUPPEN IV KVARTALET 1973

1 000 henkeä - 1 000 personer

	loka	marras	joulu	IV nelj.	vuosi 1973
TYÖLLISET - SYSSELSATTA .....	2 181	2 180	2 168	2 176	2 164
YRITTÄJÄT JA AVUSTAVAT PERHEENJÄ- SENET - FÖRETAGARE OCH MEDHJÄLPANDE FAMILJEMEDLEMMAR .....	428	416	410	418	414
PALKANSAAJAT - LÖNTAGARE .....	1 753	1 764	1 758	1 758	1 750
Työntekijät - Arbetare .....	942	947	941	943	938
Toimihenkilöt - Funktionärer .....	811	817	817	815	812
PALKANSAAJAT - LÖNTAGARE .....	1 753	1 764	758	1 758	1 750
Maatalous - Jordbruk .....	20	19	16	..	
Metsätalous - Skogsbruk .....	48	56	54	53	50
Teollisuus - Industri .....	568	569	572	570	563
Talonrakennustoiminta - Husbygg- nadsverksamhet .....	120	118	114	117	114
Maa- ja vesirakennustoiminta - Anläggningsverksamhet .....	53	54	53	53	53
Kauppa, ravitsemis- ja majoitus- liikkeet - Varuhandel, restaurang- och hotellverksamhet .....	307	309	310	309	308
Liikenne - Samfärdsel .....	128	128	129	128	130
Rahoitus- ja vakuutustoiminta - Bank- och försäkringsverksamhet ..	82	83	84	83	83
Palvelukset - Tjänster .....	427	428	426	427	429
Tuntematon - Okänd .....	-	-	-	-	-

8. TYÖLLISET AMMATTIRYHMITÄIN IV NELJÄNNEK 1973  
 SYSSELSATTA EFTER YRKESOMRÅDE IV KVARTALET 1973

1 000 henkeä - 1 000 personer

Ammattiryhmä - Yrkesområde	loka	marras	joulu	IV nelj.	vuosi 1973
TYÖLLISET - SYSSELSATTA .....	2 181	2 180	2 168	2 176	2 164
Teknill., luonnontiet., yhteiskunta- tiet., humanist. ja taiteell. työ - Tekn., natur- och soc. vetenskap- ligt, humanistiskt och konstnärligt arbete .....	337	341	341	339	341
Hallinnollinen työ - Administrativt arbete .....	32	31	31	31	32
Tilinpäid. ja konttoriteknill. työ - Kameralt och kontorstekn. arbete ...	228	228	227	228	223
Kaupallinen työ - Kommersiellt arbete .....	172	174	174	173	172
Maa- ja metsätaloustyö - Lantbruks- och skogsbruksarbete .....	373	367	364	368	363
Kaivos- ja louhintatyö - Gruv- och stenbrytningsarbete .....	4	4	4	4	4
Kuljetus- ja liikennetyö - Trans- port och kommunikationsarbete .....	142	141	139	141	144
Teollinen työ - Tillverknings- arbete .....	615	620	613	616	593
Palvelutyö - Servicearbete .....	234	234	237	235	232
Muulla luokittelematon työ - Arbete ej hänförbart till annat yrkesområde .....	44	40	38	41	60

9. TEOLLISUUDEN TYÖLLISET TOIMIALOITTAIN SUKUPUOLEN MUKAAN  
IV NELJÄNNEKSI 1973

SYSSELSATTA INOM INDUSTRIEN BRANCHVIS ENLIGT KÖN  
IV KVARTALET 1973

1 000 henkeä - 1 000 personer

	Molemmat sukupuoli Båda könen	Miehet män	Naiset Kvinnor
Yhteensä - Sammanlagt .....	587	380	207
Kulutustavarateollisuus - Konsumtionsvaruindustri ISIC 31,32 .....	144	48	96
Puutavara-, paperi- ja graaf. teoll. - Trävaru-, pappers-, och grafisk industri, ISIC 33,34 .....	158	113	45
Metalli- ja kaivannaisteoll. - Metall- och gruvindustri ISIC 2,37,38 .....	188	154	34
Muu tehdasteoll. - Övrig fabriks- industri, ISIC 35,36,39 .....	69	46	23
Sähkö-, kaasu- ja vesihuolto - El-, gas- och vattenförsörjning ISIC 4 .....	18	13	5
Tuntematon - Okänd .....	10	6	4



10. TEHDYT TYÖPÄIVÄT IV NELJÄNNEKSI 1973  
UTFÖRDA ARBETSDAGAR IV KVARTALET 1973

1 000 työpäivää - 1 000 arbetsdagar

---

Elinkeino - Näringsgren

---

Maatalous - Jordbruk .....	22 159
Omassa työssä - I eget arbete .....	21 005
Metsätalous - Skogsbruk .....	4 399
Omassa työssä - I eget arbete .....	1 060
Teollisuus - Industri .....	35 695
Talonrakennustoiminta - Husbygg- nadsverksamhet .....	7 821
Maa- ja vesirakennustoiminta - Anläggningsverksamhet .....	3 489
Kauppa - Hnadel .....	21 648
Liikenne - Samfärdsel .....	8 850
Rahoitus- ja vakuutustoiminta - Bank- och försäkringsverksamhet .....	5 239
Palvelukset - Tjänster .....	26 548
<b>KAIKKI ELINKEINOT - ALLA NÄRINGSGRENAR .....</b>	<b>135 848</b>
Siitä - Därav:	
Ansiotyö - Förvärvsarbete .....	106 205

---