

# Liikenteen työntekijöiden palkat

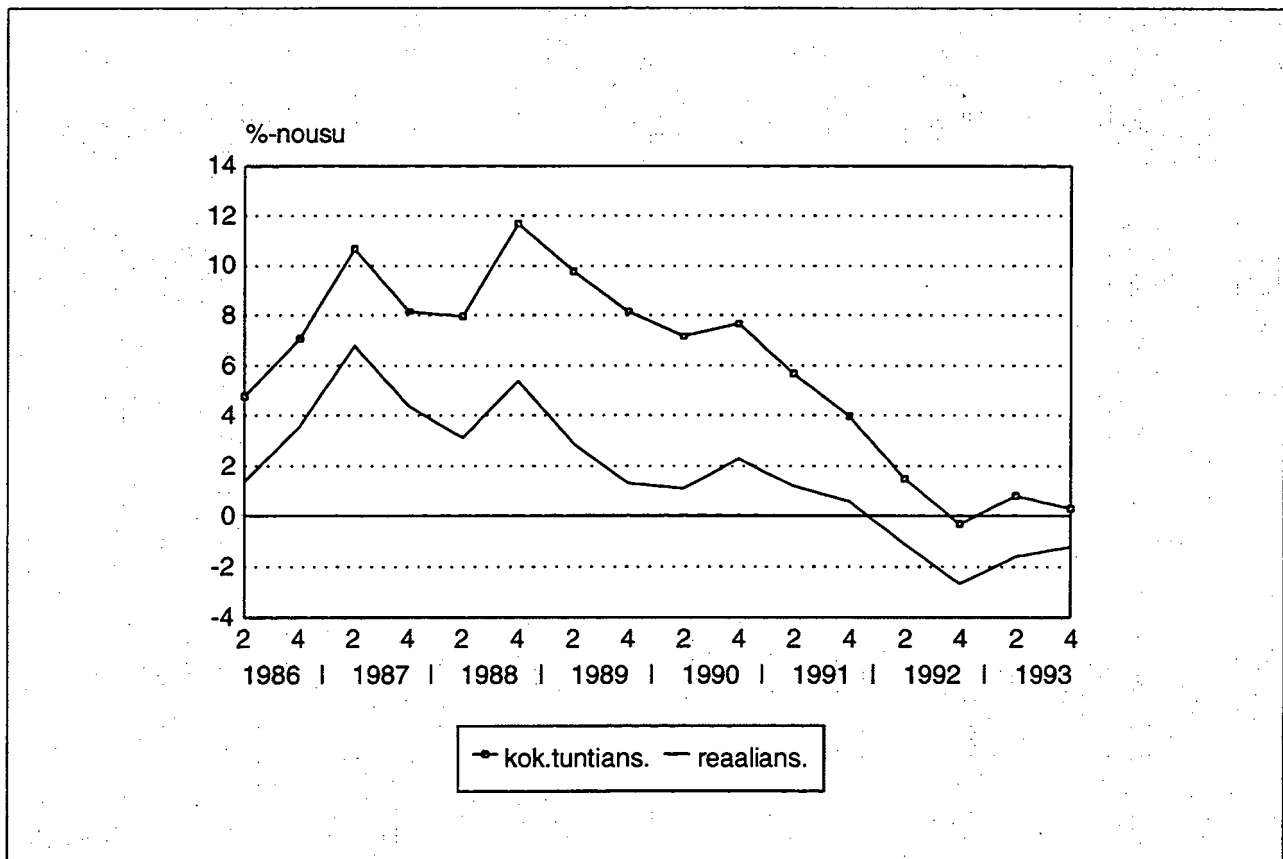
Löner för anställda inom samfärdsel  
1993, 4. neljännes – 4:e kvartalet

Sisältää myös autoliikenteen  
kustannusindeksin

17.6.1994

Autoliikenteen työntekijöiden kokonaistuntiansioiden ja reaaliansioiden muutokset edellisen vuoden vastaavasta neljänneksestä II/1986–IV/1993

Ändringar i total timförtjänster och realförtjänster inom biltrafiken från motsvarande kvartal föregående år II/1986–IV/1993



	Säännöllisen työajan tuntiansio Timförtjänst för ordinarie arbetstid		Kokonaistuntiansiot Totaltimförtjänst	
	Yhteensä Sammanlagt	Muutos % Ändring % IV/92–IV/93	Yhteensä Sammanlagt	Muutos % Ändring % IV/92–IV/93
Autoliikenne				
Biltrafiken	46,83	0,1	49,62	0,3
Ahtausala				
Stuveribranschen	56,95	0,9	60,81	1,8

# Sisälllys

# Innehåll

	Sivu		Sida
1. Autoliikenne työntekijöiden palkat .....	3	1 Löner för anställda inom biltrafiken .....	3
<i>Taulukot</i>		<i>Tabeller</i>	
1.1 Autoliikenteen työntekijöiden kokonaiskeski- tuntiansiot ja muutosprosentit vuodesta 1970 lähtien .....	6	1.1 Biltrafikens totala timförtjänster och ändringar i procent ända från år 1970 .....	6
1.2 Tietoja perus- ja otosjoukosta 4. neljänneksellä 1993 .....	7	1.2 Uppgifter om populationen och urvalet i 4:e kvartalet 1993 .....	7
1.3 Autoliikenteen työntekijöiden lukumäärät, säännöllisen työajan ansio, kokonaistuntiansio, urakka- ja ylityön %-osuus ammateittain, paikkakuntaluokittain 4. neljänneksellä 1993		1.3 Antal arbetare inom biltrafik, timförtjänster för ordinarie arbetstid, totaltimförtjänst, ackords- arbete och övertidsarbete i % enligt yrke och ortsklass under 4:e kvartalet 1993	
miehet .....	8	män .....	8
naiset .....	9	kvinnor .....	9
yhteensä .....	10	sammanlagt .....	10
2. Autoliikenteen kustannusindeksit .....	11	2 Kostnadsindex för biltrafiken .....	11
2.1 Kuorma-autoliikenteen kustannusindeksi .....	11	2.1 Kostnadsutvecklingen inom lastbilstrafiken ...	11
2.2 Linja-autoliikenteen kustannusindeksi .....	12	2.2 Kostnadsutvecklingen inom busstrafiken .....	12
3. Ahtausalan työntekijöiden palkat .....	13	3 Löner för anställda inom stuveribranschen .....	13
<i>Taulukot</i>		<i>Tabeller</i>	
3.1 Ahtausalan tehty työtunnit ja kokonaistunti- ansiot vuodesta 1970 .....	14	3.1 Stuveriarbetarnas utförda arbetstimmar och totaltimförtjänster från år 1970 .....	14
3.2 Ahtausalan työntekijöiden keskituntiansiot paikkakuntaluokittain 1. nelj. 1984 – 4. nelj. 1993 .....	15	3.2 Stuveriarbetarnas medeltimförtjänster efter dyrortsklass 1a kvart. 1984 – 4:e kvart. 1993 .....	15

# 1 Autoliikenne Biltrafiken

## Autoliikenteen tuntipalkat nousivat 0,3 prosenttia

Autoliikenteen työntekijöiden kokonaiskeskituntiansio oli 49,62 mk 4. neljänneksellä 1993. Miehillä kokonaisansio oli 49,75 mk ja naisten vastaavasti 45,91 mk, joka on 92,3 % miesten keskituntiansioista. Kokonaiskeskituntiansiot laskivat edellisestä tilastoneljänneksestä miehillä 0,9 % ja nousi naisilla 0,9 %. Yhteensä kokonaiskeskituntiansiot laskivat 0,8 %.

Kuluttajahintaindeksillä jaetun ansiotasoindeksin mukaan autoliikenteen työntekijöiden reaali ansiotaso oli neljänneksellä 1993 22,9 % korkeampi kuin vastaavana aikana 1980.

## Timförtjänster inom biltrafiken steg med 0,3 procent

Den genomsnittliga totala timförtjänsten för arbetstagare inom biltrafiken var 49,62 mk under 4:e kvartalet 1993. För män var totalförtjänsten 49,75 mk och motsvarande för kvinnor 45,91 mk, vilket är 92,3 % av männens genomsnittliga timförtjänst. Från föregående statistikkvartal sjönk den genomsnittliga timförtjänsten för män med 0,9 % och steg för kvinnor med 0,9 %. Den sammanlagda sjönkningen var 0,8 %.

Enligt förtjänstnivåindex som delats med konsumentprisindex var den reella förtjänstnivån för arbetstagare inom biltrafiken 22,9 % högre under det fjärde kvartalet 1993 än under motsvarande period 1980.

**Kokonaistuntiansioiden kehitys autoliikenteessä neljänneksiä 1980 neljännekselle 1993**  
**Utvecklingen av de totala timförtjänsterna inom biltrafiken från det fjärde kvartalet 1980 ända till det fjärde kvartalet 1993**

	Lukumäärä Antal	Naisten % osuus Kvinnornas % andel	Tuntikeskiansio, mk Genomsnittlig timförtjänst, mk		Yhteensä Sammanlagt	Muutos Ändring %	Indeksi Index 1980 = 100	Reaali indeksi Realindex
			Miehet Män	Naiset Kvinnor				
1980	20 682	4,0	20,30	17,09	20,19	18,9	100,0	100,0
1985	19 674	4,4	31,80	27,07	31,62	9,3	156,6	107,7
1986	21 556	4,6	34,06	29,56	33,88	7,1	167,8	111,6
1987	21 339	4,7	36,87	31,50	36,66	8,2	181,6	116,5
1988	23 616	4,5	41,17	35,03	40,94	11,7	202,8	122,8
1989	27 463	4,1	44,51	38,16	44,28	8,2	219,3	124,4
1990	26 608	4,7	47,92	42,47	47,71	7,7	236,3	127,2
1991	25 051	4,4	49,80	44,98	49,62	4,0	245,8	127,9
1992	21 381	4,4	49,67	44,37	49,47	-0,3	245,0	124,4
1993	19 081	3,8	49,75	45,91	49,62	0,3	245,8	122,9

Autoliikenteen koko työntekijämäärä oli tilaston mukaan 19 081. Linja-autoliikenteessä oli 6 351 työntekijää ja kuorma-autoliikenteessä 11 620 työntekijää.

Edelliset tiedot on julkaistu Tilastokeskuksen julkaisussa PALKAT 1993:23.

Enligt statistiken var hela antalet arbetstagare inom biltrafiken 19 081. Inom busstrafiken var 6 351 arbetstagare och inom lastbilstrafiken 11 620 arbetstagare.

Föregående uppgifter publicerades i Statistikcentralens publikation LÖNER 1993:23.

**Miesten ja naisten ammateittaiset säännöllisen työajan keskituntiansiot ja niiden muutokset neljännellä neljänneksellä 1993  
Medeltimförtjänster för ordinarie arbetstid för män och kvinnor och förändringsprocenter enligt yrke under fjärde kvartal 1993**

	Tuntiansio, mk – Timförtjänst, mk			Muutos % – Ändring %	
	Miehet Män	Naiset Kvinnor	Yhteensä Total	II/93	IV/92
<b>Linja-autoliikenne – Busstrafik</b>					
Linja-autonkuljettaja – Bussförare	47,52	46,82	47,48	0,6	1,2
Rahastaja – Konduktör, bussvärdinna	43,25	34,52	36,94	3,4	5,3
<b>Kuorma-autoliikenne – Lastbilstrafik</b>					
Täysperävaununkuljettaja – Släpvnagsförare	47,64	45,80	47,64	-0,5	-0,9
Puoliperävaununkuljettaja – Påhängsvagnsförare (trailerförare)	44,59	-	44,59	0,3	2,1
Kuorma-autonkuljettaja – Lastbilsförare	45,40	40,85	45,37	-2,0	0,2
Henkilöautonkuljettaja – Personbilsförare	45,21	41,84	45,06	8,2	0,1
Autonapumies – Bilhjälpkarl	41,87	.	41,85	-2,7	-4,1
Terminaalityöntekijä – Terminalarbetare	44,87	.	45,02	-1,5	-1,5
Erikoisautonkuljettaja – Specialbilsförare	48,35	-	48,35	-0,8	-3,2
Ulkomaanliikenteenkuljettaja – Förare i utlandstrafik	51,12	-	51,12	0,4	-3,6
<b>Huoltokorjaamot – Reparationsverkstäder</b>					
Aputyöt – Hjälparbete	40,97	38,15	39,08	-1,2	-1,1
Raskaat apputyöt – Tungt hjälparbete	44,88	40,25	43,39	0,4	1,8
Erittäin raskaat apputyöt – Synnerligen tungt hjälparbete	44,67	.	44,55	0,9	1,4
Ammattityöt – Fackarbete	46,71	.	46,71	0,6	0,4
Vaativat ammattityöt – Krävande fackarbete	49,38	.	49,36	-1,5	-0,7

## Tilaston tuottamismenetelmä

### Tietojen keruumenetelmä

Tietojen keräys on suunniteltu ja toteutettu yhteistyössä Teollisuuden ja Työnantajain Keskusliiton (TT) kanssa. TT kerää tiedot Autoliikenteen Työnantajaliittoon kuuluvilta yrityksiltä ja Tilastokeskus järjestäytymättömiltä työnantajilta otoksella. TT:n aineiston osuus oli tällä neljänneksellä 45,8 % perusjoukon työntekijöiden lukumäärästä.

### Tilaston ansiokäsitteet

Tilastossa käytetään kahta tehdyn työajan ansiokäsitettä:

- säännöllisen työajan ansio ja
- kokonaisansio.

**Säännöllisen työajan ansio** sisältää aika-, urakka- ja palkkiotyöstä säännölliseltä tehdyltä työajalta maksetut palkat vuorotyö- ja olosuhdelisineen. Säännöllisen työajan ansioon sisältyvät tässä tilastossa myös sunnuntai- ja ylityöpalkan perusosat, mutta ei korotusosia. Ansiotiedot esitetään laskehtuna tehtyä työtuntia kohti.

**Kokonaisansio** sisältää edellisen lisäksi sunnuntai- ja ylityöpalkan korotusosat.

## Statistikproduktion

### Metod för insamling av uppgifter

Uppgiftsinsamlingen har planerats och gjorts i samarbete med Industrins och Arbetsgivarnas Centralförbund (TT). TT samlar i uppgifterna av de företag som är anslutna till Autoliikenteen työnantajaliitto och Statistikcentralen av de arbetsgivare som inte är fackligt organiserade. TTs andel av antalet arbetstagare i populationen var detta kvartal 45,8 %.

### Statikens förtjänstbegreppen

I statistiken används två förtjänstbegrepp för arbetad tid:

- förtjänst för ordinarie arbetstid och
- totalförtjänst.

**Förtjänsten för ordinarie arbetstid** innehåller löner för tids-, ackords- och premiearbete samt skiftarbets- och miljötillegg. I förtjänsten för ordinarie arbetstid ingår också grunddelarna för söndags- och övertidslöner, men inte förhöjningsdelar. Förtjänstuppgifterna ges i form av lön per arbetad timme.

**Totalförtjänsten** inkluderar utöver de ovannämnda lönegrunderna även förhöjningsdelarna för söndags- och övertidslön.

**Tilastossa ei ole mukana** vuosilomapalkkaa, lomaltapaluu- rahaa, koulutus-, sairaus- ja äitiysloma-ajan palkkaa, vapaa- päiviltä maksettua palkkaa (mm. ns. Pekkas-päiviltä mak- settua palkkaa), hälytysrahaa, päivärahoja, työväline- ja matkakustannusten korvauksia eikä luontoisetujen raha-ar- voa. Useimmilla aloilla tilastossa eivät ole mukana myös- kään ns. palveluvuosilisät.

## Tilastokeskuksen otos vuonna 1993

Otoksen poimintaa ja tulosten estimointia varten aineisto on jaettu ositteisiin, joiden muodostamisessa on otettu huo- mioon toimiala ja yrityksen palkatun henkilöstön määrä yritysrekisterin mukaan. Vuoden 1989 tiedusteluissa tieliik- kenne oli yhtenä toimialana, mutta vuodesta 1990 se jaetiin kolmeen toimialaan, so. linja-autoliikenteeseen, taksiliik- kenteeseen ja tieliikenteen tavarankuljetukseen. Samassa yhteydessä vanhaa otosta täydennettiin siten, että uusi otos vastaisi uusimman yritysrekisterin perusjoukkoa. Seuraa- vasta asetelmasta ilmenevät ositteittaiset vuoden 1993 tie- dustelun poimintasuhteet ja otokseen valittujen yritysten lu- kumäärät:

Osite Stratum	Toimiala Näringsgren	HKPA Antalet anställda	Otantisuhde Urvalförhållande	Lukumäärä Antalet
A	522 – Linja-autoliikenne – Busstrafik	2.0 – 9.9	60 %	45
B		10.0 +	80 %	45
C	523 – Taksiliikenne – Taxitrafik	1.0 – 1.9	20 %	72
D		2.0 +	50 %	130
E	524 – Tieliikenteen tavarankuljetus – Vägtransport av gods	2.0 – 2.9	20 %	120
F		3.0 – 4.9	25 %	170
G		5.0 – 9.9	30 %	120
H		10.0 +	55 %	130
I	6622 – Jätehuolto – Avfallshantering	2.0 +	50 %	50

Kustakin ositteesta valittiin yritykset satunnaispoiminnalla. Alkuperäinen yritysten lukumäärä tämän tiedustelun otok- sessa oli 882. Vastaus saatiin tällä neljänneksellä 549 yri- tykseltä (65,8 %). Vastanneista yrityksistä kuitenkin vain 486:lla oli tiedustelun kohdejoukon mukaista henkilökun- taa. Siten tulokset perustuvat näiden yritysten tietoihin. Otokseen valituista 2,6 % ei toiminut yritysrekisterin tie- doista huolimatta tällä toimialalla, osa oli myös lopettanut toimintansa tai sulautunut. Otosyrityksistä 60 toimi alalla, mutta niillä ei ollut tiedustelun mukaista henkilökuntaa.

## Tauluissa käytetyt merkit

Taulukoissa on sellaisten ryhmien kohdalla, johon kuului vä- hemmän kuin 10 työntekijää, merkitty lukumäärätiedot ja an- sioiden kohdalle yksi piste.

**Tarkemmin tilaston tuotantotapaa on selostettu  
2. neljänneksen julkaisussa.**

**I statistiken ingår inte** semesterlön, semesterpenning, lön för utbildningstid, sjuk- och moderskapsledighet, lön för lediga dagar, larmpenning, dagtraktamente, ersättning för arbetsredskap och resekostnader och inte heller penningvär- det av naturaförmåner. Inom vissa branscher saknas de sk. årstilläggen i statistiken.

## Statistikcentralens urval under år 1993

För estimeringen av urval och resultat har materialet in- delats i strata; man har då beaktat näringsgren och antalet anställda vid företaget enligt företagsregistret. I förfrågan år 1989 utgjorde vägtrafiken en näringsgren; från och med år 1990 indelades den i tre näringsgrenar, dvs. busstrafik, taxi- trafik och vägtrafikens godstransport. Samtidigt kom- pletterade man urvalet så att det nya urvalet motsvarade den senaste populationen inom företagsregistret. Följande tablå visar hur uttagningen har fördelats i årets 1993 förfrågning enligt strata och antalet företag som togs med i urvalet:

Ur varje stratum uttogs företagen genom slumpmässigt urval. I det ursprungliga urvalet ingick 882 företag, av vilka 563 (65,8 %) för detta kvartal besvarade enkäten. Av dessa var det bara 486 vars personal uppfyllde kravet på ur- valspopulation. Resultaten har gjorts upp på de uppgifter som insamlats av dessa företag. 2,6 % av de företag som tagits med i urvalet verkade inte inom bilbranschen trots att uppgifterna var tagna ur företagsregistret, en del hade även upphört med sin verksamhet eller fusionerats. Av ur- vals företagen verkade 60 inom branschen men personalen uppfyllde inte villkoren.

## Symboler använda i tabellerna

Uppgifter om antal och förtjänst har i tabellerna markerats med en punkt för sådana grupper som består av mindre en 10 arbetstagare.

**Noggrannare har statistikens produktionssätt redogjorts  
i 2a kvartalets publikation.**

**Taulukko 1.1 Autoliikenteen työntekijöiden kokonaiskeskituntiansiot ja muutosprosentit vuodesta 1970 lähtien**  
**Tabell 1.1 Biltrafikens totala timförtjänster och ändringar i procent ända från år 1970**

Vuosi ja neljännes År och kvartal	Kokonaiskeskituntiansio Totaltimförtjänst			Muutos edellisestä tilastone- neljänneksestä/vuodesta % Förändring från föregående statistikkvartal/år %			Muutos edellisen vuoden vastaavasta neljänneksestä Förändring från motsvarande kvartal föregående år		
	Miehet Män	Naiset Kvinnor	Yhteensä Summa	Miehet Män	Naiset Kvinnor	Yhteensä Summa	Miehet Män	Naiset Kvinnor	Yhteensä Summa
1970	5,10	3,31	5,05						
1971	5,86	3,91	5,72	+ 14,9	+ 18,1	+ 13,7			
1972	6,57	4,40	6,44	+ 12,1	+ 12,5	+ 12,6			
1973	7,82	5,22	7,68	+ 19,0	+ 18,6	+ 19,3			
1974	9,50	6,28	9,35	+ 21,5	+ 20,3	+ 21,7			
1975	11,73	8,64	11,58	+ 23,5	+ 37,6	+ 23,9			
1976	13,35	10,11	13,19	+ 13,8	+ 17,0	+ 13,9			
1977	14,25	11,22	14,11	+ 6,7	+ 11,0	+ 7,0			
1978	15,10	11,93	14,98	+ 6,0	+ 6,3	+ 6,2			
1979	17,03	14,00	16,92	+ 12,8	+ 17,4	+ 13,0			
1980	19,41	16,26	19,30	+ 14,0	+ 16,1	+ 14,1			
1981	22,91	18,56	21,79	+ 12,9	+ 14,1	+ 13,0			
1982	23,93	20,44	23,80	+ 9,2	+ 10,1	+ 9,2			
1983	26,03	22,36	25,90	+ 8,8	+ 9,4	+ 8,8			
1984 I	27,06	23,25	26,92	+ 0,3	+ 0,1	+ 0,2	+ 9,5	+ 9,3	+ 9,5
1984 II	28,54	24,32	28,39	+ 5,5	+ 4,6	+ 5,5	+ 9,1	+ 8,9	+ 9,1
1984 III	28,69	24,60	28,55	+ 0,5	+ 1,2	+ 0,6	+ 9,3	+ 8,8	+ 9,3
1984 IV	29,12	24,91	28,94	+ 1,5	+ 1,3	+ 1,4	+ 7,9	+ 7,2	+ 7,7
1984 I-IV	28,35	24,27	28,20	+ 8,9	+ 8,5	+ 8,9			
1985 I	29,66	25,42	29,50	+ 1,9	+ 2,0	+ 1,9	+ 9,6	+ 9,3	+ 9,6
1985 II	31,54	26,78	31,35	+ 6,3	+ 5,4	+ 6,3	+ 10,5	+ 10,1	+ 10,4
1985 III	31,52	26,72	31,34	- 0,1	- 0,2	- 0,0	+ 9,9	+ 8,6	+ 9,8
1985 IV	31,80	27,07	31,62	+ 0,9	+ 1,3	+ 0,9	+ 9,2	+ 8,7	+ 9,3
1985 I-IV	31,13	26,50	30,95	+ 9,8	+ 9,2	+ 9,8			
1986 I	32,23	27,61	32,05	+ 1,4	+ 2,0	+ 1,4	+ 8,7	+ 8,6	+ 8,6
1986 II	33,05	28,57	32,86	+ 2,5	+ 3,5	+ 2,5	+ 4,8	+ 6,7	+ 4,8
1986 III	33,55	28,41	33,34	+ 1,5	- 0,6	+ 1,5	+ 6,4	+ 6,3	+ 6,4
1986 IV	34,06	29,56	33,88	+ 1,6	+ 4,0	+ 1,6	+ 7,1	+ 9,2	+ 7,1
1986 I-IV	33,22	28,54	33,03	+ 6,7	+ 7,7	+ 6,7			
1987 I	35,17	30,19	34,98	+ 3,3	+ 2,1	+ 3,2	+ 9,1	+ 9,3	+ 9,1
1987 II	36,58	31,82	36,38	+ 4,0	+ 5,4	+ 4,0	+ 10,7	+ 11,4	+ 10,7
1987 III	36,17	30,94	35,94	- 1,1	- 2,8	- 1,2	+ 7,8	+ 8,9	+ 7,8
1987 IV	36,87	31,50	36,66	+ 1,9	+ 1,8	+ 2,0	+ 8,2	+ 6,6	+ 8,2
1987 I-IV	36,20	31,11	35,99	+ 9,0	+ 9,0	+ 9,0			
1988 I	36,97	32,07	36,77	+ 0,3	+ 1,8	+ 0,3	+ 5,1	+ 6,2	+ 5,1
1988 II	39,50	33,93	39,28	+ 6,8	+ 5,8	+ 6,8	+ 8,0	+ 6,6	+ 8,0
1988 III	40,46	34,35	40,22	+ 2,4	+ 1,2	+ 2,4	+ 11,9	+ 11,0	+ 11,9
1988 IV	41,17	35,03	40,94	+ 1,8	+ 2,0	+ 1,8	+ 11,7	+ 11,2	+ 11,7
1988 I-IV	39,53	33,85	39,30	+ 9,2	+ 8,8	+ 9,2			
1989 I	41,32	36,34	41,15	+ 0,4	+ 3,7	+ 0,5	+ 11,8	+ 13,3	+ 11,9
1989 II	43,34	39,25	43,14	+ 4,9	+ 8,0	+ 4,8	+ 9,7	+ 15,7	+ 9,8
1989 III	43,09	37,35	42,87	- 0,6	- 4,8	- 0,6	+ 6,5	+ 8,7	+ 6,6
1989 IV	44,51	38,16	44,28	+ 3,3	+ 2,2	+ 3,3	+ 8,1	+ 8,9	+ 8,2
1989 I-IV	43,07	37,78	42,86	+ 9,0	+ 11,6	+ 9,1			
1990 I	44,83	39,24	44,61	+ 0,7	+ 2,8	+ 0,7	+ 8,5	+ 8,0	+ 8,4
1990 II	46,43	41,97	46,25	+ 3,6	+ 7,0	+ 3,7	+ 7,1	+ 6,9	+ 7,2
1990 III	47,01	41,72	46,80	+ 1,2	- 0,6	+ 1,2	+ 9,1	+ 11,7	+ 9,2
1990 IV	47,92	42,47	47,71	+ 1,9	+ 1,8	+ 1,9	+ 7,7	+ 11,3	+ 7,7
1990 I-IV	46,55	41,35	46,34	+ 8,1	+ 9,4	+ 8,1			
1991 I	48,23	43,03	48,02	+ 0,6	+ 1,3	+ 0,6	+ 7,6	+ 9,7	+ 7,6
1991 II	49,10	43,27	48,89	+ 1,8	+ 0,6	+ 1,8	+ 5,8	+ 3,1	+ 5,7
1991 III	49,62	43,71	49,38	+ 1,1	+ 1,0	+ 1,0	+ 5,6	+ 4,8	+ 5,5
1991 IV	49,80	44,98	49,62	+ 0,4	+ 2,9	+ 0,5	+ 3,9	+ 5,9	+ 4,0
1991 I-IV	49,19	43,75	48,98	+ 5,7	+ 5,8	+ 5,7			
1992 I	49,12	43,86	48,93	- 1,4	- 2,5	- 1,4	+ 1,8	+ 1,9	+ 1,9
1992 II	49,82	44,45	49,62	+ 1,4	+ 1,3	+ 1,4	+ 1,5	+ 2,7	+ 1,5
1992 III	49,44	44,10	49,25	- 0,8	- 0,8	- 0,7	- 0,4	+ 0,9	- 0,3
1992 IV	49,67	44,37	49,47	+ 0,5	+ 0,6	+ 0,4	- 0,3	- 1,4	- 0,3
1992 I-IV	49,51	44,20	49,32	+ 0,7	+ 1,0	+ 0,7			
1993 II	50,18	45,48	50,01	+ 1,0	+ 2,5	+ 1,1	+ 0,7	+ 2,3	+ 0,8
1993 IV	49,75	45,91	49,62	- 0,9	+ 0,9	- 0,8	+ 0,2	+ 3,5	+ 0,3

**Taulukko 1.2 Tietoja perus- ja otosjoukosta 4. neljänneksellä 1993**  
**Tabell 1.2 Uppgifter om populationen och urvalet i 4:e kvartalet 1993**

	Liikenteen harjoittajia perusjoukossa Trafikidkare i populationen	Otanta osuus % Urvalets andel %	Tietoja antaneita Uppgiftsgivare		Ilmoitettujen työntekijöiden määrä Uppgivet antal arbetstagare	Painotettu työn tekijöiden määrä perusjoukossa Vägt antal arbetstagare i populationen
			%	Liikenteen harjoittajia, joilla palkattua työvoimaa Trafikidkare med avlönad arbetskraft		
<b>TK - SC</b>						
Linja-autoliikenne Busstrafik	128	66	65	52	557	1 553
Kuorma-autoliikenne Lastbilstrafik	2 663	29	65	434	2 035	8 785
<b>Yhteensä Sammanlagt</b>	<b>2 791</b>	<b>31</b>	<b>65</b>	<b>486</b>	<b>2 592</b>	<b>10 338</b>
<b>TT - TT</b>						
Linja-autoliikenne Busstrafik	194	100	54	105	5 562	5 562
Kuorma-autoliikenne Lastbilstrafik	244	100	38	92	3 181	3 181
<b>Yhteensä Sammanlagt</b>	<b>438</b>	<b>100</b>	<b>45</b>	<b>197</b>	<b>8 743</b>	<b>8 743</b>
<b>KAIKKIAAN TOTAL</b>	<b>3 229</b>	<b>100</b>	<b>59</b>	<b>683</b>	<b>11 335</b>	<b>19 081</b>

## TILASTOKESKUS

Taulukko 1.3 Autoliikenteen työntekijöiden lukumäärät, säännöllisen työajan ansio, kokonaistuntiansio, urakka- ja ylityön %-osuus ammateittain, paikkakuntaluokittain 4. neljänneksellä 1993 - Antal arbetare inom biltrafik, timförtjänst för ordinarie arbetstid, total timförtjänst, ackordsarbete och övertidsarbete i % enligt yrke och ortsklass under 4e kvartalet 1993

Ammatti Paikkakuntaluokka	Työntekijöiden lukumäärä Antal arbetare	Säännöllisen työajan ansio Ordinarie arbetstid timförtjänst	Kokonais- tuntiansio Total tim- förtjänst	Urakatyön osuus Akords arbete %	Ylityön osuus Övertids del %
Miehet	18365	46,96	49,75	10,2	4,0
1	8484	48,15	51,06	11,8	3,5
2	9881	46,04	48,73	9,0	4,4
Linja-autoliikenne-Busstrafik	5945	47,50	51,93	0,7	2,0
1	2912	49,34	54,31	0,2	2,1
2	3033	45,76	49,66	1,1	1,9
Linja-autonkuljettaja-Bussförare	5929	47,52	51,94	0,7	2,0
1	2904	49,36	54,34	0,2	2,1
2	3025	45,77	49,67	1,1	1,9
Rahastaja, autoemäntä Konduktör, bussvärdinna	16	43,25	45,68	0,5	2,0
1	8	.	.	.	.
2	8	.	.	.	.
Kuorma-autoliikenne-Lastbilstrafik	11510	46,66	48,74	15,8	5,2
1	5153	47,34	49,12	19,9	4,6
2	6357	46,19	48,48	13,0	5,7
Täysperävaununkuljettaja Släpvnagsförare	4831	47,64	50,29	11,0	7,2
1	1627	47,82	50,68	8,0	7,6
2	3204	47,55	50,10	12,6	7,0
Puoliperävaununkuljettaja Påhängsvagnsförare	631	44,59	46,32	28,7	3,7
1	248	46,93	47,62	53,2	1,5
2	383	43,08	45,48	12,7	5,2
Kuorma-auton ym. kuljettaja Lastbilsförare	3226	45,40	47,15	11,4	4,1
1	1255	46,81	47,95	12,7	3,5
2	1971	44,53	46,65	10,6	4,5
Henkilöautonkuljettaja Personbilsförare	1522	45,21	46,16	36,9	0,9
1	1390	45,65	46,61	37,1	0,7
2	132	42,25	43,07	35,4	1,8
Autonapumies, terminaalityöntekijä Bilhjälparl, terminalarbetare	207	41,87	44,12	20,4	5,9
1	90	41,87	43,47	1,5	5,1
2	117	41,86	44,68	36,6	6,6
Terminaalityöntekijä Terminalarbetare	116	44,87	45,40	62,6	1,3
1	79	46,89	47,50	89,7	1,5
2	37	40,18	40,54	0,0	0,8
Erikoisautonkuljettaja Specialbilsförare	616	48,35	49,70	21,6	3,7
1	293	52,07	53,62	37,3	3,9
2	323	44,95	46,12	7,2	3,5
Ulkomaanliikenteen kuljettaja Förare i utlandstrafik	361	51,12	53,08	25,9	4,3
1	171	48,59	50,43	16,7	5,5
2	190	53,60	55,67	35,0	3,2
Huoltokorjaamotyöntekijät Reparationsverkstadsarbetare	910	47,23	48,35	1,5	2,2
1	419	49,05	50,41	1,2	1,6
2	491	45,69	46,60	1,8	2,7
Aputyöt - Hjälparbete	79	40,97	41,87	1,7	2,3
1	37	42,40	43,58	0,0	1,8
2	42	39,81	40,48	3,1	2,7
Raskaat aputyöt-Tungt hjälparbete	44	44,88	45,62	4,3	2,1
1	24	48,73	49,79	7,2	2,8
2	20	39,29	39,54	0,0	1,1
Erittäin raskaat aputyöt Synnerligen tungt hjälparbete	76	44,67	46,26	-	1,9
1	38	45,30	48,02	-	1,1
2	38	44,16	44,86	-	2,5
Ammattityöt - Yrkesarbete	298	46,71	47,92	1,1	2,5
1	142	49,18	50,47	1,9	1,5
2	156	44,42	45,56	0,3	3,4
Vaativat ammattityöt Krävande yrkesarbete	413	49,38	50,42	1,7	2,1
1	178	50,88	52,10	0,1	1,6
2	235	48,23	49,14	3,0	2,5



## TILASTOKESKUS

Taulukko 1.3 Autoliikenteen työntekijöiden lukumäärät, säännöllisen työajan ansio, kokonaistuntiansio, urakka- ja ylityön %-osuus ammateittain, paikkakuntaluokittain 4. neljänneksellä 1993 - Antal arbetare inom biltrafik, timförtjänst för ordinarie arbetstid, total timförtjänst, ackordsarbete och övertidsarbete i % enligt yrke och ortsklass under 4e kvartalet 1993

Ammatti Paikkakuntaluokka	Työntekijöiden lukumäärä Antal arbetare	Säännöllisen työajan ansio Ordinarie arbetstid timförtjänst	Kokonais- tuntiansio Total tim- förtjänst	Urakkatyön osuus Akords arbete %	Ylityön osuus Övertids del %
Naiset	716	43,15	45,91	4,3	1,7
1	320	44,53	47,26	8,9	1,2
2	396	42,05	44,84	0,7	2,1
Linja-autoliikenne-Busstrafik	406	45,41	49,43	0,3	1,9
1	148	47,47	52,09	0,0	2,1
2	258	44,17	47,84	0,5	1,9
Linja-autonkuljettaja-Bussförare	348	46,82	50,95	0,3	1,9
1	134	48,66	53,37	0,0	2,0
2	214	45,66	49,43	0,6	1,8
Rahastaja, autoemäntä Konduktör, bussvärdinna	58	34,52	37,69	0,0	2,4
1	14	34,78	38,55	-	3,2
2	44	34,42	37,36	0,0	2,0
Kuorma-autoliikenne-Lastbilstrafik	110	42,60	43,29	30,6	2,4
1	83	43,93	44,21	40,4	0,7
2	27	39,24	40,97	5,9	6,8
Täysperävaununkuljettaja Släpvagnsförare	12	45,80	48,21	1,9	7,5
1	6	.	.	.	.
2	6	.	.	.	.
Kuorma-auton ym. kuljettaja Lastbilsförare	32	40,85	41,51	4,6	3,4
1	13	46,19	46,33	0,0	0,7
2	19	37,80	38,76	7,2	4,9
Henkilöautonkuljettaja Personbilsförare	57	41,84	42,14	43,6	0,6
1	56	42,01	42,22	45,3	0,1
2	1	.	.	.	.
Autonapumies, terminaalityöntekijä Bilhjälparl, terminalarbetare	1	.	.	.	.
1	1	.	.	.	.
Terminaalityöntekijä Terminalarbetare	8	.	.	.	.
1	7	.	.	.	.
2	1	.	.	.	.
Huoltokorjaamotyöntekijät Reparationsverkstadsarbetare	200	38,76	39,86	0,5	0,9
1	89	40,00	41,29	1,2	0,2
2	111	37,72	38,67	0,0	1,4
Aputyöt - Hjälparbete	163	38,15	39,16	0,6	0,9
1	69	39,16	40,31	1,5	0,2
2	94	37,41	38,31	0,0	1,4
Raskaat aputyöt-Tungt hjälparbete	24	40,25	42,34	-	1,1
1	14	40,90	43,35	-	0,3
2	10	39,28	40,81	-	2,4
Erittäin raskaat aputyöt Synnerligen tungt hjälparbete	7	.	.	.	.
1	3	.	.	.	.
2	4	.	.	.	.
Ammattityöt - Yrkesarbete	5	.	.	.	.
1	2	.	.	.	.
2	3	.	.	.	.
Vaativat ammattityöt Krävande yrkesarbete	1	.	.	.	.
1	1	.	.	.	.

TILASTOKESKUS

Taulukko 1.3 Autoliikenteen työntekijöiden lukumäärät, säännöllisen työajan ansio, kokonaistuntiansio, urakka- ja ylityön %-osuus ammateittain, paikkakuntaluokittain 4. neljänneksellä 1993 - Antal arbetare inom biltrafik, timförtjänst för ordinarie arbetstid, total timförtjänst, ackordsarbete och övertidsarbete i % enligt yrke och ortsklass under 4e kvartalet 1993

Ammatti Paikkakuntaluokka	Työntekijöiden lukumäärä Antal arbetare	Säännöllisen työajan ansio Ordinarie arbetstid timförtjänst	Kokonais- tuntiansio Total tim- förtjänst	Urakkatyön osuus Akords arbete %	Ylityön osuus Övertids del %
Yhteensä	19081	46,83	49,62	10,0	4,0
1	8804	48,03	50,93	11,7	3,4
2	10277	45,90	48,60	8,7	4,4
Linja-autoliikenne-Busstrafik	6351	47,38	51,78	0,7	2,0
1	3060	49,25	54,21	0,2	2,1
2	3291	45,65	49,53	1,1	1,9
Linja-autonkuljettaja-Bussförare	6277	47,48	51,89	0,7	2,0
1	3038	49,33	54,30	0,2	2,1
2	3239	45,76	49,66	1,1	1,9
Rahastaja, autoemäntä Konduktör, bussvärdinna	74	36,94	39,90	0,2	2,3
1	22	38,19	41,11	-	2,3
2	52	36,31	39,29	0,2	2,3
Kuorma-autoliikenne-Lastbilstrafik	11620	46,63	48,70	15,9	5,2
1	5236	47,30	49,06	20,1	4,5
2	6384	46,16	48,45	13,0	5,7
Täysperävaununkuljettaja Släpvagnsförare	4843	47,64	50,29	11,0	7,2
1	1633	47,82	50,68	7,9	7,6
2	3210	47,54	50,09	12,5	7,1
Puoliperävaununkuljettaja Påhängsvagnsförare	631	44,59	46,32	28,7	3,7
1	248	46,93	47,62	53,2	1,5
2	383	43,08	45,48	12,7	5,2
Kuorma-auton ym. kuljettaja Lastbilsförare	3258	45,37	47,10	11,3	4,1
1	1268	46,80	47,94	12,6	3,4
2	1990	44,48	46,59	10,6	4,5
Henkilöautonkuljettaja Personbilsförare	1579	45,06	45,97	37,2	0,8
1	1446	45,47	46,39	37,5	0,7
2	133	42,19	43,03	34,9	1,9
Autonapumies, terminaalityöntekijä Bilhjälparl, terminalarbetare	208	41,85	44,09	20,3	5,9
1	91	41,83	43,41	1,5	5,1
2	117	41,86	44,68	36,6	6,6
Terminaalityöntekijä Terminalarbetare	124	45,02	45,52	65,0	1,3
1	86	46,93	47,48	90,6	1,4
2	38	40,19	40,54	0,0	0,8
Erikoisautonkuljettaja Specialbilsförare	616	48,35	49,70	21,6	3,7
1	293	52,07	53,62	37,3	3,9
2	323	44,95	46,12	7,2	3,5
Ulkomaanliikenteen kuljettaja Förare i utlandstrafik	361	51,12	53,08	25,9	4,3
1	171	48,59	50,43	16,7	5,5
2	190	53,60	55,67	35,0	3,2
Huoltokorjaamotyöntekijät Reparationsverkstadsarbetare	1110	45,86	46,97	1,3	2,0
1	508	47,60	48,95	1,2	1,4
2	602	44,39	45,31	1,5	2,5
Aputyöt - Hjälparbete	242	39,08	40,05	1,0	1,4
1	106	40,27	41,43	1,0	0,7
2	136	38,17	39,00	1,0	1,8
Raskaat aputyöt-Tungt hjälparbete	68	43,39	44,56	2,9	1,8
1	38	46,17	47,69	4,9	2,0
2	30	39,29	39,95	0,0	1,5
Erittäin raskaat aputyöt Synnerligen tungt hjälparbete	83	44,55	46,07	-	1,8
1	41	45,27	47,80	-	1,1
2	42	43,97	44,68	-	2,3
Ammattityöt - Yrkesarbete	303	46,71	47,91	1,1	2,5
1	144	49,22	50,49	1,9	1,5
2	159	44,38	45,50	0,3	3,4
Vaativat ammattityöt Krävande yrkesarbete	414	49,36	50,40	1,7	2,1
1	179	50,83	52,05	0,1	1,6
2	235	48,23	49,14	3,0	2,5

# 2 Autoliikenteen kustannusindeksit Kostnadsindex för biltrafiken

## 2.1 Kuorma-autoliikenteen kustannuskehitys

Ammattimaisen kuorma-autoliikenteen kustannukset ovat nousseet kaikkiaan 6,5 prosenttia vuodesta 1990 vuoden 1994 maaliskuuhun. Kuljettajien palkkakustannukset ovat nousseet samanaikaisesti 8,3 prosenttia ja välilliset palkkakustannukset 14,3 prosenttia (ks. oheinen kuva).

Kuorma-autoliikenteen kustannusindeksissä kuljettajien palkkakustannuksia seurataan työehtosopimuksen mukaisilla taulukkopalkkoilla.

Välillisiin palkkakustannuksiin on luettu vuosilomakorvaus, lomaltapaluu- raha, sairaajan palkka, palkalliset va- paapäivät ml. työajan lyhentäminen sekä tuuraajan loma- korvaus ja lomaltapaluu- raha. Lisäksi välillisiä palkkakus- tannuksia ovat sosiaaliturva-, TEL-, tapaturmavakuutus-, työttömyysvakuutus- sekä ryhmähenkivakuutusmaksut.

Indeksin painorakenteessa kuljettajien palkkojen osuus kaikis- ta kustannuksista on 21,7 prosenttia ja välillisten palkkojen 13,6 prosenttia.

## 2.1 Kostnadsutvecklingen inom lastbilstrafiken

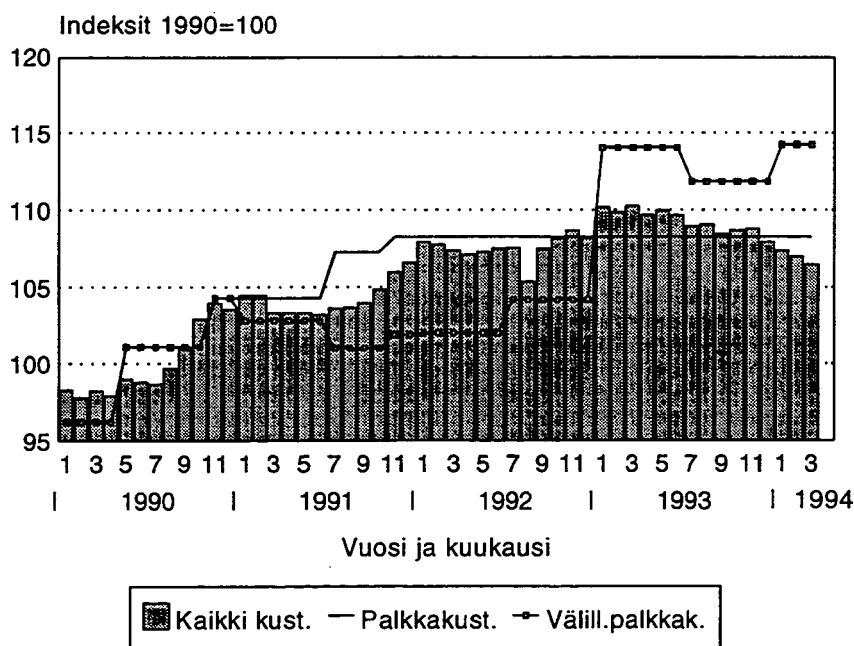
Kostnaderna för den yrkesmässiga lastbilstrafiken har stigit med sammanlagt 6,5 procent från 1990 till och med febru- ari 1994. Lönekostnaderna för förare har stigit med 8,3 procent och de indirekta lönekostnaderna med 14,3 procent (se figuren nedan).

Kostnadsindex för lastbilstrafik 1990=100 mäter prisför- ändringar i kostnadsposterna för den yrkesmässiga last- bilstrafiken. I indexet följer man lönekostnadernas utveck- ling utgående från avtalsenliga tabelllöner.

De indirekta lönekostnadernas utveckling i indexet påverkas både av ändringar i grunderna för indirekta löner och av ändringar i förarnas löner. I de indirekta lönekost- naderna inräknas semesterersättning, semesterpremie, lön för sjuktid, lediga dagar med lön inkl. arbetstidsförkortning samt semesterersättning och semesterpremie för vikarie. Också socialskydds-, APL-, olycksfallsförsäkrings-, ar- betslöshetsförsäkrings- och grupp- försäkringsavgifter är in- direkta lönekostnader.

Förarnas löner upptar 21,7 procent och de indirekta lönerna 13,6 procent av kostnaderna i indexets viktstruktur.

KUVIO 2.1 – FIGUR 2.1  
Kuorma-autoliikenteen kustannusindeksi (tammikuu 1990–maaliskuu 1994)  
Kostnadsindex för lastbilstrafiken (januari 1990–mars 1994)



Kuorma-autoliikenteen kustannusindeksi -julkaisu ilmestyy neljännesvuosittain. Indeksistä on myös mahdollista saada laaja kuukausituloste.

Publikationen om lastbilstrafikens kostnadsindex utkommer kvartalsvis. Utförliga månatliga indexuppgifter finns också att få.

## 2.2 Linja-autoliikenteen kustannuskehitys

Linja-autoliikenteen kokonaiskustannukset ovat nousseet vuodesta 1990 vuoden 1994 maaliskuuhun 11,9 prosenttia. Linja-autoliikenteen kaikki palkkakustannukset ovat nousseet samana aikana 13,1 prosenttia (ks. oheinen kuva). Kaikkiin palkkakustannuksiin on tällöin luettu kuljettajien, autoemäntien, auton asentajien sekä johto- ja toimistohenkilökunnan palkat välillisine palkkakustannuksineen.

Linja-autoliikenteen kustannusindeksin painorakenteessa kaikkien palkkakustannusten osuus kokonaiskustannuksista on 54,9 prosenttia. Autohenkilökunnan, so. kuljettajien ja autoemäntien, palkkojen osuus kokonaiskustannuksista on 24,6 prosenttia ja autohenkilökunnan välillisten palkkakustannusten 16,4 prosenttia.

Linja-autoliikenteen kustannusindeksissäkin palkkoja seurataan työehtosopimusten mukaisilla taulukkopalkkoilla. Välillisiin palkkakustannuksiin sisältyvät samat kustannuserät kuin kuorma-autoalalla lukuunottamatta tuuraajan lomarahoja.

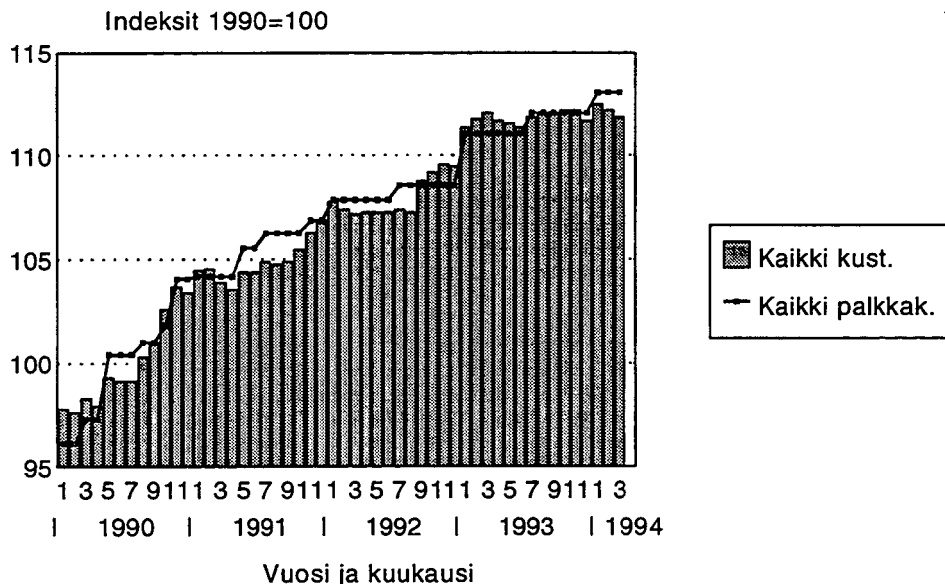
## 2.2 Kostnadsutvecklingen inom busstrafiken

Kostnaderna för busstrafiken steg med 11,9 procent från 1990 till och med mars 1994. Lönekostnaderna för busstrafiken steg totalt med 13,1 procent (se figuren ovan). Kostnaderna totalt inbegriper löner och indirekta lönekostnader för förare, bussvärdinnor, bilmekaniker samt chefs- och kontorspersonal.

Lönekostnaderna upptar 54,9 procent av de totala kostnaderna i kostnadsindexet för busstrafiken 1990=100. Busspersonalens, alltså bussförarnas och bussvärdinnornas löneandel av lönekostnaderna totalt är 24,6 procent. Busspersonalens indirekta lönekostnader utgör 16,4 procent av lönekostnaderna.

Också i kostnadsindexet för busstrafiken följer man löneutvecklingen utgående från avtalsenliga tabelllöner. De indirekta lönekostnaderna består av samma kostnadsposter - bortsett från semesterpenning för vikarie - som motsvarande lönekostnader inom lastbilsbranschen.

KUVIO 2.2 – FIGUR 2.2  
Linja-autoliikenteen kustannusindeksi (tammikuu 1990–maaliskuu 1994)  
Kostnadsindex för busstrafiken (januari 1990–mars 1994)



LÄHTEET – KÄLLOR:  
Kuorma-autoliikenteen ja linja-autoliikenteen kustannusindeksit –  
Kostnadsindexorna för lastbils- och busstrafiken

# 3 Ahtausala Stuveribranschen

## Ahtausalan tuntipalkat nousivat 1,8 prosenttia

Ahtausalan työntekijöiden tehtyjen työtuntien lukumäärä oli vuoden 1993 neljännellä neljänneksellä 1 258 830. Keskimääräinen kokonaistuntiansio oli koko maassa 60,81 mk, joka oli laskenut edellisestä neljänneksestä 1,8 % ja nousut vuoden 1992 4. neljänneksestä 1,8 %. Tilasto perustuu Teollisuuden ja Työnantajain Keskusliiton jäseniltään keräämiin ansiotietoihin.

Ahtausalan palkkatilastoa on laadittu vuodesta 1953 lähtien. Tiedustelu suoritetaan neljännesvuosittain ja ansiotiedot koskevat koko vuosineljänneistä.

Tilastoon sisältyvät ns. vakinaiset ahtaus-, varasto- ja korjaamupuolen työntekijät, ammattityöntekijäkuntaan kuuluvat sekä tilapäiset työntekijät työaikamuodosta (keskeytymätön 3-vuorotyö, 2-vuorotyö ja 1-vuorotyö) riippumatta. Työntekijämääriä ei tilastossa mainita, koska niiden selvittäminen ahtaustyössä on vaikeata. Tehdyn työmäärän vaihtelu selviää eri neljänneksinä tehtyjen työtuntien määrästä. Tiedot on kerätty erittelemättä miehiä ja naisia.

Vuoden 1972 toukokuun alussa sovittiin ahtausalalla kokonaan uuden palkkausjärjestelmän käyttöönotosta. Aika- ja urakkapalkkajärjestelmästä siirryttiin takuupalkkajärjestelmään, jossa ns. vakinaisille työntekijöille maksetaan palkkaa kaikilta työtuntijärjestelmän edellyttämiltä tunneilta riippumatta siitä, onko työnantaja voinut tarjota hänelle tällöin työtä vai ei. Muiden ahtausalan työntekijöiden palkkaus rakentuu päiväansiotakuun pohjalle.

## Stuveribranschens timlöner steg med 1,8 procent

Under fjärde kvartalet 1993 uppgick antalet arbetstimmar som stuveribranschens arbetstagare utfört till 1 258 830. Medeltimförtjänsten i hela landet var 60,81 mk, som hade sjunkit med 1,8 procent från föregående kvartal och stigit med 1,8 procent från fjärde kvartalet 1992. Lönestatistiken baserar sig på de uppgifter om förtjänster som Arbetsgivarna i Finlands Centralförbund samlat in av sina medlemmar.

Statistik över lönerna inom stuveribranschen har gjorts upp fr. o.m. år 1953. Förfrågan utförs kvartalsvis och uppgifterna om förtjänsterna gäller hela kvartalet.

I statistiken ingår branschens sk. stadigvarande arbetstagare på stuveri-, lager- och reparationsidan och tillfälliga arbetstagare oberoende av arbetstidsform (oavbrutet 3-skiftarbete, 2-skiftarbete och 1-skiftarbete). Ur statistiken framgår dock inte antalet arbetstagare emedan det är svårt inom stuveribranschen att få fram det exakta antalet. Variationerna i den utförda arbetsmängden framgår av antalet utförda arbetstimmar under de olika kvartalen. Uppgifterna har inte uppdelats på män och kvinnor.

I början av maj år 1972 kom man inom stuveribranschen överens om att ta ett helt nytt lönesystem i bruk. Man övergick från ett tid- och ackordslönesystem till ett slags garantilönesystem, där s.k. ordinarie arbetstagare får lön för alla de i arbetstidsschemat förutsatta timmarna oberoende av om arbetsgivarna härvid kunnat eller inte kunnat erbjuda honom arbete. Avlöningen av övriga arbetstagare inom stuveribranschen baserar sig på en garanterad dagsförtjänst.

**Taulukko 3.1 Ahtausalan tehdyt työtunnit ja kokonaistuntiansiot vuodesta 1970**  
**Tabell 3.1 Stuveriarbetarnas utförda arbetstimmar och totaltimförtjänster från år 1970**

Vuosi ja neljännes År och kvartal	Tehdyt työtunnit Utförda arbetstimmar	Kokonaistuntiansio, mk Totaltimförtjänst, mk	Muutos edellisestä tilastonejänneksestä/vuodesta, % Förändring från föregående statistikkvartal/år, %	Muutos edellisen vuoden vastaavasta neljänneksestä, % Förändring från motsvarande kvartal föregående år, %
1970	1 675 060	7,66	+17,7	
1971	1 293 745	8,50	+11,0	
1972	1 187 407	9,37	+10,2	
1973	1 832 622	10,43	+11,3	
1974	1 718 890	11,91	+14,2	
1975	1 200 834	13,08	+9,8	
1976	1 192 993	15,17	+16,0	
1977	1 257 811	17,33	+14,2	
1978	1 214 463	18,28	+5,5	
1979	1 387 873	19,32	+5,7	
1980	1 372 193	21,56	+11,6	
1981	1 325 987	24,20	+12,2	
1982	1 177 683	26,94	+11,3	
1983	1 202 698	29,05	+7,8	
1984	1 236 676	31,94	+9,9	
1985	1 189 615	35,71	+11,8	
1986	1 080 172	37,94	+6,2	
1987 I	1 155 790	39,74	+3,7	+5,6
II	1 147 539	41,10	+3,4	+7,1
III	1 055 219	40,16	-2,3	+7,2
IV	1 139 737	41,29	+2,8	+7,8
I-IV	1 124 571	40,57	+6,9	
1988 I	1 116 229	41,84	+1,3	+5,3
II	1 107 374	44,02	+5,2	+7,1
III	1 054 877	44,14	+0,3	+9,9
IV	1 148 392	45,98	+4,2	+11,4
I-IV	1 106 718	44,00	+8,5	
1989 I	1 121 003	47,74	+3,8	+14,1
II	1 145 519	49,91	+4,5	+ 13,4
III	1 010 467	49,65	-0,5	+12,5
IV	1 203 624	51,80	+4,3	+12,7
I-IV	1 120 153	49,78	+13,1	
1990 I	1 137 263	52,61	+1,6	+10,2
II	1 168 455	56,03	+6,5	+12,3
III	985 158	52,89	-5,6	+6,5
IV	1 094 643	57,00	+7,8	+10,0
I-IV	1 096 380	54,63	+9,7	
1991 I	1 003 749	58,77	+3,1	+11,7
II	763 740	59,09	+0,5	+5,5
III	1 021 023	56,61	-4,2	+7,0
IV	1 038 019	59,89	+5,8	+5,1
I-IV	956 633	58,59	+7,2	
1992 I	995 664	61,95	+3,4	+5,4
II	1 063 725	63,07	+1,8	+6,7
III	1 007 475	57,02	-9,6	+0,7
IV	1 086 269	59,72	+4,7	-0,3
I-IV	1 038 283	60,44	+3,2	
1993 II	1 150 838	61,93	+3,7	-1,8
IV	1 258 830	60,81	-1,8	+1,8

**Taulukko 3.2 Ahtausalan työntekijöiden keskituntiansiot paikkakuntaluokittain 1. nelj. 1984 – 4. nelj. 1993**  
**Tabell 3.2 Stuveriarbetarnas medeltimförtjänster efter dyrortsklass 1a kvart. 1984 – 4:e kvart. 1993**

Vuosi ja neljännes År och kvartal	Keskituntiansio ilman pyhä- ja ylityökorotusta, mk Medeltimförtjänst utan helgdags- och övertidsförhöjning, mk			Keskituntiansio pyhä- ja ylityökorotuksineen, mk Medeltimförtjänst med helgdags- och övertidsförhöjningar, mk		
	Paikkakuntaluokka Dyrortsklass		Koko maa Hela landet	Paikkakuntaluokka Dyrortsklass		Koko maa Hela landet
	I	II		I	II	
1984 I	28,61	28,40	28,46	31,12	30,10	30,37
II	30,25	30,16	30,19	31,55	31,19	31,30
III	31,09	30,39	30,57	33,03	32,08	32,32
IV	31,97	31,93	31,94	34,27	33,54	33,76
1985 I	32,18	31,87	31,96	35,74	33,87	34,43
II	33,09	33,43	33,32	36,97	35,98	36,29
III	33,29	33,12	33,17	35,65	34,74	35,00
IV	34,30	34,83	34,67	36,89	37,23	37,13
1986 I	35,32	34,83	34,96	39,27	37,02	37,62
II	35,82	35,83	35,82	39,09	38,08	38,37
III	35,00	35,37	35,26	37,70	37,36	37,46
IV	35,82	36,34	36,19	38,14	38,39	38,32
1987 I	36,80	36,17	36,35	40,88	39,28	39,74
II	38,04	38,56	38,42	41,08	41,11	41,10
III	37,73	37,99	37,91	40,84	39,88	40,16
IV	38,88	39,22	39,12	41,43	41,22	41,29
1988 I	38,41	38,87	38,74	41,56	41,95	41,84
II	40,75	41,74	41,48	43,87	44,07	44,02
III	41,07	41,35	41,27	44,72	43,89	44,14
IV	42,93	43,17	43,10	46,71	45,67	45,98
1989 I	42,21	45,00	44,21	46,71	48,15	47,74
II	44,34	47,18	46,33	49,31	50,16	49,91
III	44,23	47,13	46,23	48,41	50,20	49,65
IV	46,80	48,54	48,01	51,67	51,85	51,80
1990 I	47,80	48,66	48,40	52,75	52,54	52,61
II	50,82	51,81	51,52	55,78	56,13	56,03
III	49,62	49,95	49,85	53,67	52,57	52,89
IV	53,08	54,29	53,94	57,39	56,83	57,00
1991 I	54,77	54,96	54,91	58,56	58,86	58,77
II	55,59	56,53	56,25	57,95	59,57	59,09
III	51,87	51,84	51,85	56,78	56,53	56,61
IV	56,29	57,27	56,98	60,05	59,82	59,89
1992 I	58,46	58,09	58,19	63,06	61,56	61,95
II	58,92	58,67	58,73	63,83	62,80	63,07
III	52,94	54,69	54,21	56,97	57,03	57,02
IV	55,72	56,81	56,47	60,24	59,50	59,72
1993 II	56,82	57,11	57,03	61,93	61,94	61,93
IV	56,36	57,17	56,95	61,59	60,54	60,81

00022 TILASTOKESKUS  
00022 STATISTIKCENTRALEN

Postitus  
**2 lk** kirje

PMM  
Sopimus  
00022/1

SVT Suomen Virallinen Tilasto  
Finlands Officiella Statistik  
Official Statistics of Finland

Statistics Finland

Wages and salaries  
1994:9

Tiedustelut - Förfrågningar

Anne Suhtala  
(90) 1734 3489

*Myynti:*

*Försäljning:*

*Hinta – Pris*

Julkaisujen myynti / 3B  
00022 TILASTOKESKUS  
Puh. (90) 1734 2011

Publikationsförsäljning / 3B  
00022 STATISTIKCENTRALEN  
Tfn (90) 1734 2011

55 mk

ISSN 0784-8374  
= Palkat  
ISSN 1235-7308