

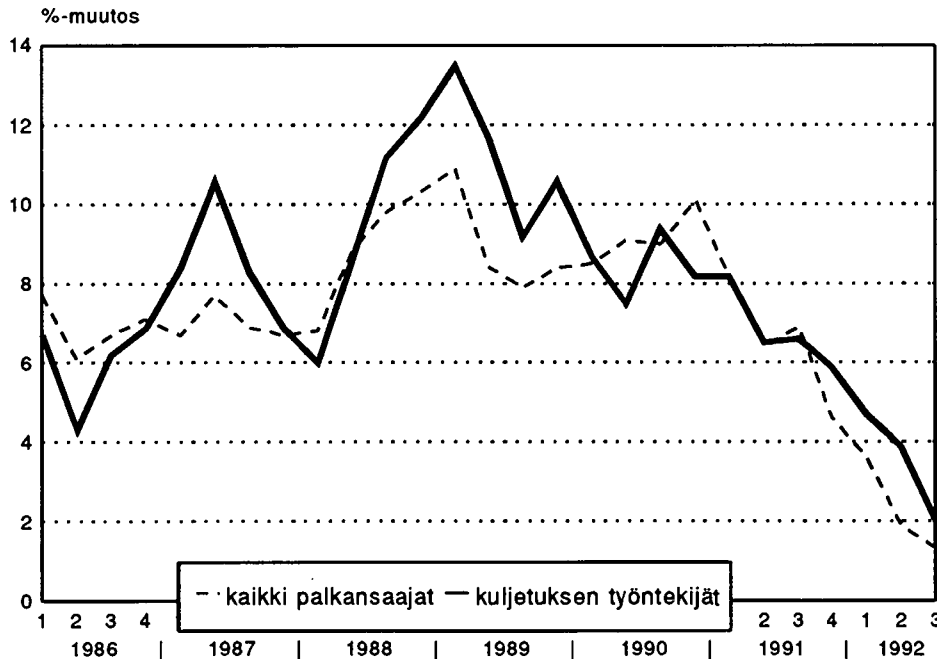
# Liikenteen työntekijöiden palkat

Löner för anställda inom samfärdsel  
1992, 3. neljännes – 3e kvartalet

Sisältää myös autoliikenteen  
kustannusindeksiä

27.1.1993

Kuljetuksen työntekijöiden sekä kaikkien palkansaajien ansioiden muutokset edellisen vuoden vastaavasta neljänneksestä I/1986–III/1992  
Ändringar i förtjänsterna för anställda inom transportbranschen från motsvarande kvartal föregående år I/1986–III/1992



Lähde:Ansiotasoindeksi

	Säännöllisen työajan tuntiansio Timförtjänst för ordinarie arbetstid		Kokonaistuntiansiot Totaltimförtjänst	
	Yhteensä Sammanlagt	Muutos % Ändring % III/91–III/92	Yhteensä Sammanlagt	Muutos % Ändring % III/91–III/92
Autoliikenne Biltrafiken	46,38	-0,1	49,25	-0,3
Ahtausala Styveribranschen	54,21	4,6	57,02	0,7

# Sisällys

# Innehåll

	Sivu		Sida
1. Autoliikenne työntekijöiden palkat .....	3	1. Löner för anställda inom biltrafiken .....	3
<i>Taulukot</i>		<i>Tabeller</i>	
1.1 Autoliikenteen työntekijöiden kokonaiskeski- tuntiansiot ja muutosprosentit vuodesta 1970 lähtien .....	6	1.1 Biltrafikens totala timförtjänster och ändringar i procent ända från år 1970 .....	6
1.2 Tietoja perus- ja otosjoukosta 3. neljänneksellä 1992 .....	7	1.2 Uppgifter om populationen och urvalet i 3e kvartalet 1992 .....	7
1.3 Autoliikenteen työntekijöiden lukumäärät, säännöllisen työajan ansio, kokonaistuntiansio, urakka- ja ylityön %-osuus ammateittain, paikkakuntaluokittain 3. neljänneksellä 1992		1.3 Antal arbetare inom biltrafik, timförtjänster för ordinarie arbetstid, totaltimförtjänst, ackords- arbete och övertidsarbete i % enligt yrke och ortsklass under 3e kvartalet 1992	
miehet .....	8	män .....	8
naiset .....	9	kvinnor .....	9
yhteensä .....	10	sammanlagt .....	10
2. Autoliikenteen kustannusindeksit .....	11	2. Kostnadsindex för biltrafiken .....	11
2.1 Kuorma-autoliikenteen kustannusindeksi .....	11	2.1 Kostnadsutvecklingen inom lastbiltrafiken ...	11
2.2 Linja-autoliikenteen kustannusindeksi .....	12	2.2 Kostnadsutvecklingen inom busstrafiken .....	12
3. Ahtausalan työntekijöiden palkat .....	13	3. Löner för anställda inom stuveribranschen .....	13
<i>Taulukot</i>		<i>Tabeller</i>	
3.1 Ahtausalan tehdyt työtunnit ja kokonaistunti- ansiot vuodesta 1970 .....	14	3.1 Stuveriarbetarnas utförda arbetstimmar och totaltimförtjänster från år 1970 .....	14
3.2 Ahtausalan työntekijöiden keskituntiansiot paikkakuntaluokittain 1. nelj. 1984 – 3. nelj. 1992 .....	15	3.2 Stuveriarbetarnas medeltimförtjänster efter dyrortsklass 1a kvart. 1984 – 3e kvart. 1992 .....	15

# 1. Autoliikenne Biltrafiken

## Autoliikenteen tuntipalkat laskivat 0,3 prosenttia

Autoliikenteen työntekijöiden kokonaiskeskituntiansio oli 49,25 mk 3. neljänneksellä 1992. Miehillä kokonaisansio oli 49,44 mk ja naisten vastaavasti 44,10 mk, joka on 89,2 % miesten keskituntiansioista. Kokonaiskeskituntiansiot laskivat edellisestä neljänneksestä miehillä 0,8 % ja naisilla 0,8 %. Yhteensä kokonaiskeskituntiansiot laskivat 0,7 %.

Kuluttajahintaindeksillä jaetun ansiotasoindeksin mukaan autoliikenteen työntekijöiden reaalin ansiotaso oli kolmannella neljänneksellä 1992 24,8 % korkeampi kuin vastaavana aikana 1980.

## Timförtjänster inom biltrafiken sjönk med 0,3 procent

Den genomsnittliga totala timförtjänsten för arbetstagare inom biltrafiken var 49,25 mk under 3e kvartalet 1992. För män var totalförtjänsten 49,44 mk och motsvarande för kvinnor 44,10 mk, vilket är 89,2 % av männens genomsnittliga timförtjänst. Från föregående kvartal sjönk den genomsnittliga timförtjänsten för män med 0,8 % och för kvinnor med 0,8 %. Den sammanlagda sänkningen var 0,7 %.

Enligt förtjänstnivåindex som delats med konsumentprisindex var den reella förtjänstnivån för arbetstagare inom biltrafiken 24,8 % högre under det tredje kvartalet 1992 än under motsvarande period 1980.

Kokonaistuntiansioiden kehitys autoliikenteessä kolmannelta neljännekseltä 1980 kolmannelle neljännekselle 1992  
Utvecklingen av de totala timförtjänsterna inom biltrafiken från det tredje kvartalet 1980 ända till det tredje kvartalet 1992

	Lukumäärä Antal	Naisten % osuus Kvinnornas % andel	Tuntikeskiansio, mk Genomsnittlig timförtjänst, mk			Muutos Ändring %	Indeksi Index 1980 = 100	Reaali indeksi Realindex
			Miehet Män	Naiset Kvinnor	Yhteensä Sammanlagt			
1980	18 697	4,1	19,63	16,64	19,52	14,2	100,0	100,0
1985	19 549	4,5	31,52	26,72	31,34	9,8	160,6	107,4
1986	22 512	4,8	33,55	28,41	33,34	6,4	170,8	110,5
1987	21 530	5,1	36,17	30,94	35,94	7,8	184,1	115,1
1988	25 105	4,8	40,46	34,35	40,22	11,9	206,0	122,4
1989	27 118	4,7	43,09	37,35	42,87	6,6	219,6	122,2
1990	26 940	4,9	47,01	41,72	46,80	9,2	239,8	126,0
1991	25 424	4,7	49,62	43,71	49,38	5,5	253,0	128,2
1992	22 703	4,3	49,44	44,10	49,25	-0,3	252,3	124,8

Autoliikenteen koko työntekijämäärä oli tilaston mukaan 22 703. Linja-autoliikenteessä oli 7 438 työntekijää ja kuorma-autoliikenteessä 13 815 työntekijää.

Enligt statistiken var hela antalet arbetstagare inom biltrafiken 22 703. Inom busstrafiken var 7 438 arbetstagare och inom lastbilstrafiken 13 815 arbetstagare.

Edelliset tiedot on julkaistu Tilastokeskuksen julkaisussa PALKAT 1992:34.

Föregående uppgifter publicerades i Statistikcentralens publikation LÖNER 1992:34.

**Miesten ja naisten ammateittaiset säännöllisen työajan keskituntiansiot ja niiden muutokset**  
**Medeltimförtjänster för ordinarie arbetstid för män och kvinnor och förändringsprocenter enligt yrke**

	Tuntiansio, mk – Timförtjänst, mk			Muutos % – Ändring %	
	Miehet Män	Naiset Kvinnor	Yhteensä Total	II/92	III/91
<b>Linja-autoliikenne – Busstrafik</b>					
Linja-autonkuljettaja – Bussförare	47,01	45,68	46,94	0,6	0,3
Rahastaja – Konduktör, bussvärdinna	42,74	33,99	34,99	-1,1	0,6
<b>Kuorma-autoliikenne – Lastbilstrafik</b>					
Täysperävaununkuljettaja – Släpvnagsförare	48,12	43,98	48,11	1,1	-1,3
Puoliperävaununkuljettaja – Påhängsvagnsförare (trailerförare)	44,19	.	44,18	0,2	-2,8
Kuorma-autonkuljettaja – Lastbilsförare	44,77	43,02	44,75	-1,3	2,2
Henkilöautonkuljettaja – Personbilsförare	42,20	37,53	41,91	-2,6	-2,7
Autonapumies – Bilhjälpkarl	42,11	.	42,11	-1,4	1,0
Terminaalityöntekijä – Terminalarbetare	43,09	.	43,18	-8,6	-13,2
Erikoisautonkuljettaja – Specialbilsförare	47,67	.	47,67	-7,6	-1,4
Ulkomaanliikenteen kuljettaja – Förare i utlandstrafik	49,84	.	49,84	-6,4	-3,1
<b>Huoltokorjaamot – Reparationsverkstäder</b>					
Aputyöt – Hjälparbete	40,53	37,79	38,66	-0,6	-2,1
Raskaat aputyöt – Tungt hjälparbete	42,34	40,46	41,63	-1,0	-0,3
Erittäin raskaat aputyöt – Synnerligen tungt hjälparbete	43,34	.	43,08	-0,6	-1,6
Ammattityöt – Fackarbete	46,43	.	46,44	-0,2	0,2
Vaativat ammattityöt – Krävande fackarbete	49,10	.	49,09	-0,7	-0,4

## Tilaston tuottamismenetelmä

### Tietojen keruumenetelmä

Tietojen keräys on suunniteltu ja toteutettu yhteistyössä Suomen Työnantajain Keskusliiton (STK) kanssa. STK kerää tiedot Autoliikenteen Työnantajaliittoon kuuluvilta yrityksiltä ja Tilastokeskus järjestäytymättömiltä työnantajilta otoksella. STK:n aineiston osuus oli tällä neljänneksellä 51,6 % perusjoukon työntekijöiden lukumäärästä.

### Tilaston ansiokäsitteet

Tilastossa käytetään kahta tehdyn työajan ansiokäsitettä:  
 – säännöllisen työajan ansio ja  
 – kokonaisansio.

**Säännöllisen työajan ansio** sisältää aika-, urakka- ja palkkiotyöstä säännölliseltä tehdyltä työajalta maksetut palkat vuorotyö- ja olosuhdelisineen. Säännöllisen työajan ansioon sisältyvät tässä tilastossa myös sunnuntai- ja ylityöpalkan perusosat, mutta ei korotusosia. Ansiotiedot esitetään laskehtuna tehtyä työtuntia kohti.

**Kokonaisansio** sisältää edellisen lisäksi sunnuntai- ja ylityöpalkan korotusosat.

## Statistikproduktion

### Metod för insamling av uppgifter

Uppgiftsinsamlingen har planerats och gjorts i samarbete med Arbetsgivarna i Finlands Centralförbund (AFC). AFC samlar in uppgifterna av de företag som är anslutna till Autoliikenteen työnantajaliitto och Statistikcentralen av de arbetsgivare som inte är fackligt organiserade. AFCs andel av antalet arbetstagare i populationen var detta kvartal 51,6 %.

### Statikens förtjänstbegreppen

I statistiken används två förtjänstbegrepp för arbetad tid:  
 – förtjänst för ordinarie arbetstid och  
 – totalförtjänst.

**Förtjänsten för ordinarie arbetstid** innehåller löner för tids-, ackords- och premiearbete samt skiftarbets- och miljötillägg. I förtjänsten för ordinarie arbetstid ingår också grunddelarna för söndags- och övertidslöner, men inte förhöjningsdelar. Förtjänstuppgifterna ges i form av lön per arbetad timme.

**Totalförtjänsten** inkluderar utöver de ovannämnda lönegrunderna även förhöjningsdelarna för söndags- och övertidslön.

Tilastossa ei ole mukana vuosilomapalkkaa, lomaltapaluu- rahaa, koulutus-, sairaus- ja äitiysloma-ajan palkkaa, vapaa- päiviltä maksettua palkkaa (mm. ns. Pekkas-päiviltä mak- settua palkkaa), hälytysrahaa, päivärahoja, työväline- ja matkakustannusten korvauksia eikä luontoisetujen raha-ar- voa. Useimmilla aloilla tilastossa eivät ole mukana myös- kään ns. palveluvuosilisät.

## Tilastokeskuksen otos vuonna 1992

Otoksen poimintaa ja tulosten estimointia varten aineisto on jaettu ositteisiin, joiden muodostamisessa on otettu huo- mioon toimiala ja yrityksen palkatun henkilöstön määrä yritysrekisterin mukaan. Vuoden 1989 tiedusteluissa tieliik- kenne oli yhtenä toimialana, mutta vuodesta 1990 se jaeti- tiin kolmeen toimialaan, so. linja-autoliikenteeseen, taksiliik- kenteeseen ja tieliikenteen tavarankuljetukseen. Samassa yhteydessä vanhaa otosta täydennettiin siten, että uusi otos vastaisi uusimman yritysrekisterin perusjoukkoa. Seuraa- vasta asetelmasta ilmenevät ositteittaiset vuoden 1992 tie- dustelun poimintasuhteet ja otokseen valittujen yritysten lu- kumäärät:

Osio Stratum	Toimiala Näringsgren	HKPA Antalet anställda	Otantisuhde Urvalförhållande	Lukumäärä Antalet
A	522 – Linja-autoliikenne – Busstrafik	2.0 – 9.9	60 %	47
B		10.0 +	80 %	45
C		1.0 – 1.9	20 %	74
D		2.0 +	50 %	124
E	524 – Tieliikenteen tavarankuljetus – Vägtransport av gods	2.0 – 2.9	20 %	119
F		3.0 – 4.9	25 %	162
G		5.0 – 9.9	30 %	121
H		10.0 +	55 %	126
I	6622 – Jätehuolto – Avfallshantering	2.0 +	50 %	48

Kustakin ositteesta valittiin yritykset satunnaispoiminnalla. Alkuperäinen yritysten lukumäärä tämän tiedustelun otok- sessa oli 866. Vastaus saatiin tällä neljänneksellä 549 yri- tykseltä (65,5 %). Vastanneista yrityksistä kuitenkin vain 479:lla oli tiedustelun kohdejoukon mukaista henkilökun- ta. Siten tulokset perustuvat näiden yritysten tietoihin. Otokseen valituista 0,7 % ei toiminut yritysrekisterin tie- doista huolimatta tällä toimialalla, osa oli myös lopettanut toimintansa tai sulautunut. Osoyryksistä 64 toimi alalla, mutta niillä ei ollut tiedustelun mukaista henkilökuntaa.

## Tauluissa käytetyt merkit

Taulukoissa on sellaisten ryhmien kohdalla, johon kuului vä- hemmän kuin 10 työntekijää, merkitty lukumäärätiedot ja an- sioiden kohdalle yksi piste.

Tarkemmin tilaston tuotantotapaa on selostettu 1. neljänneksen julkaisussa.

I statistiken ingår inte semesterlön, semesterpenning, lön för utbildningstid, sjuk- och moderskapsledighet, lön för lediga dagar, larmpenning, dagtraktamente, ersättning för arbetsredskap och resekostnader och inte heller penningvär- det av naturaförmåner. Inom vissa branscher saknas de sk. årstilläggen i statistiken.

## Statistikcentralens urval under år 1992

För estimeringen av urval och resultat har materialet inde- lats i strata; man har då beaktat näringsgren och antalet an- ställda vid företaget enligt företagsregistret. I förfrågan år 1989 utgjorde vägtrafiken en näringsgren; från och med år 1990 indelades den i tre näringsgrenar, dvs. busstrafik, taxi- trafik och vägtrafikens godstransport. Samtidigt komplette- rade man urvalet så att det nya urvalet motsvarade den senaste populationen inom företagsregistret. Följande tablå visar hur uttagningen har fördelats i årets 1992 förfrågning enligt strata och antalet företag som togs med i urvalet:

Ur varje stratum uttogs företagen genom slumpmässigt urval. I det ursprungliga urvalet ingick 866 företag, av vilka 549 (65,5 %) för detta kvartal besvarade enkäten. Av dessa var det bara 479 vars personal uppfyllde kravet på urval- population. Resultaten har gjorts upp på de uppgifter som insamlats av dessa företag. 0,7 % av de företag som tagits med i urvalet verkade inte inom bilbranschen trots att upp- gifterna var tagna ur företagsregistret, en del hade även upphört med sin verksamhet eller fusionerats. Av urvals- företagen verkade 64 inom branschen men personalen upp- fyllde inte villkoren.

## Symboler använda i tabellerna

Uppgifter om antal och förtjänst har i tabellerna markerats med en punkt för sådana grupper som består av mindre än 10 arbetstagare.

Noggrannare har statistikens produktionssätt redogjorts i 1a kvartalets publikation.

**Taulukko 1.1 Autoliikenteen työntekijöiden kokonaiskeskituntiansiot ja muutosprosentit vuodesta 1970 lähtien**  
**Tabell 1.1 Biltrafikens totala timförtjänster och ändringar i procent ända från år 1970**

Vuosi ja neljännes År och kvartal	Kokonaiskeskituntiansio Totaltimförtjänst			Muutos edellisestä neljänneksestä/vuodesta % Förändring från föregående kvartal/år %			Muutos edellisen vuoden vastaavasta neljänneksestä Förändring från motsvarande kvartal föregående år		
	Miehet Män	Naiset Kvinnor	Yhteensä Summa	Miehet Män	Naiset Kvinnor	Yhteensä Summa	Miehet Män	Naiset Kvinnor	Yhteensä Summa
1970	5,10	3,31	5,05						
1971	5,86	3,91	5,72	+ 14,9	+ 18,1	+ 13,7			
1972	6,57	4,40	6,44	+ 12,1	+ 12,5	+ 12,6			
1973	7,82	5,22	7,68	+ 19,0	+ 18,6	+ 19,3			
1974	9,50	6,28	9,35	+ 21,5	+ 20,3	+ 21,7			
1975	11,73	8,64	11,58	+ 23,5	+ 37,6	+ 23,9			
1976	13,35	10,11	13,19	+ 13,8	+ 17,0	+ 13,9			
1977	14,25	11,22	14,11	+ 6,7	+ 11,0	+ 7,0			
1978	15,10	11,93	14,98	+ 6,0	+ 6,3	+ 6,2			
1979	17,03	14,00	16,92	+ 12,8	+ 17,4	+ 13,0			
1980	19,41	16,26	19,30	+ 14,0	+ 16,1	+ 14,1			
1981	22,91	18,56	21,79	+ 12,9	+ 14,1	+ 13,0			
1982	23,93	20,44	23,80	+ 9,2	+ 10,1	+ 9,2			
1983	26,03	22,36	25,90	+ 8,8	+ 9,4	+ 8,8			
1984 I	27,06	23,25	26,92	+ 0,3	+ 0,1	+ 0,2	+ 9,5	+ 9,3	+ 9,5
II	28,54	24,32	28,39	+ 5,5	+ 4,6	+ 5,5	+ 9,1	+ 8,9	+ 9,1
III	28,69	24,60	28,55	+ 0,5	+ 1,2	+ 0,6	+ 9,3	+ 8,8	+ 9,3
IV	29,12	24,91	28,94	+ 1,5	+ 1,3	+ 1,4	+ 7,9	+ 7,2	+ 7,7
I – IV	28,35	24,27	28,20	+ 8,9	+ 8,5	+ 8,9			
1985 I	29,66	25,42	29,50	+ 1,9	+ 2,0	+ 1,9	+ 9,6	+ 9,3	+ 9,6
II	31,54	26,78	31,35	+ 6,3	+ 5,4	+ 6,3	+ 10,5	+ 10,1	+ 10,4
III	31,52	26,72	31,34	- 0,1	- 0,2	- 0,0	+ 9,9	+ 8,6	+ 9,8
IV	31,80	27,07	31,62	+ 0,9	+ 1,3	+ 0,9	+ 9,2	+ 8,7	+ 9,3
I – IV	31,13	26,50	30,95	+ 9,8	+ 9,2	+ 9,8			
1986 I	32,23	27,61	32,05	+ 1,4	+ 2,0	+ 1,4	+ 8,7	+ 8,6	+ 8,6
II	33,05	28,57	32,86	+ 2,5	+ 3,5	+ 2,5	+ 4,8	+ 6,7	+ 4,8
III	33,55	28,41	33,34	+ 1,5	- 0,6	+ 1,5	+ 6,4	+ 6,3	+ 6,4
IV	34,06	29,56	33,88	+ 1,6	+ 4,0	+ 1,6	+ 7,1	+ 9,2	+ 7,1
I – IV	33,22	28,54	33,03	+ 6,7	+ 7,7	+ 6,7			
1987 I	35,17	30,19	34,98	+ 3,3	+ 2,1	+ 3,2	+ 9,1	+ 9,3	+ 9,1
II	36,58	31,82	36,38	+ 4,0	+ 5,4	+ 4,0	+ 10,7	+ 11,4	+ 10,7
III	36,17	30,94	35,94	- 1,1	- 2,8	- 1,2	+ 7,8	+ 8,9	+ 7,8
IV	36,87	31,50	36,66	+ 1,9	+ 1,8	+ 2,0	+ 8,2	+ 6,6	+ 8,2
I – IV	36,20	31,11	35,99	+ 9,0	+ 9,0	+ 9,0			
1988 I	36,97	32,07	36,77	+ 0,3	+ 1,8	+ 0,3	+ 5,1	+ 6,2	+ 5,1
II	39,50	33,93	39,28	+ 6,8	+ 5,8	+ 6,8	+ 8,0	+ 6,6	+ 8,0
III	40,46	34,35	40,22	+ 2,4	+ 1,2	+ 2,4	+ 11,9	+ 11,0	+ 11,9
IV	41,17	35,03	40,94	+ 1,8	+ 2,0	+ 1,8	+ 11,7	+ 11,2	+ 11,7
I – IV	39,53	33,85	39,30	+ 9,2	+ 8,8	+ 9,2			
1989 I	41,32	36,34	41,15	+ 0,4	+ 3,7	+ 0,5	+ 11,8	+ 13,3	+ 11,9
II	43,34	39,25	43,14	+ 4,9	+ 8,0	+ 4,8	+ 9,7	+ 15,7	+ 9,8
III	43,09	37,35	42,87	- 0,6	- 4,8	- 0,6	+ 6,5	+ 8,7	+ 6,6
IV	44,51	38,16	44,28	+ 3,3	+ 2,2	+ 3,3	+ 8,1	+ 8,9	+ 8,2
I – IV	43,07	37,78	42,86	+ 9,0	+ 11,6	+ 9,1			
1990 I	44,83	39,24	44,61	+ 0,7	+ 2,8	+ 0,7	+ 8,5	+ 8,0	+ 8,4
II	46,43	41,97	46,25	+ 3,6	+ 7,0	+ 3,7	+ 7,1	+ 6,9	+ 7,2
III	47,01	41,72	46,80	+ 1,2	- 0,6	+ 1,2	+ 9,1	+ 11,7	+ 9,2
IV	47,92	42,47	47,71	+ 1,9	+ 1,8	+ 1,9	+ 7,7	+ 11,3	+ 7,7
I – IV	46,55	41,35	46,34	+ 8,1	+ 9,4	+ 8,1			
1991 I	48,23	43,03	48,02	+ 0,6	+ 1,3	+ 0,6	+ 7,6	+ 9,7	+ 7,6
II	49,10	43,27	48,89	+ 1,8	+ 0,6	+ 1,8	+ 5,8	+ 3,1	+ 5,7
III	49,62	43,71	49,38	+ 1,1	+ 1,0	+ 1,0	+ 5,6	+ 4,8	+ 5,5
IV	49,80	44,98	49,62	+ 0,4	+ 2,9	+ 0,5	+ 3,9	+ 5,9	+ 4,0
I – IV	49,19	43,75	48,98	+ 5,7	+ 5,8	+ 5,7			
1992 I	49,12	43,86	48,93	- 1,4	- 2,5	- 1,4	+ 1,8	+ 1,9	+ 1,9
II	49,82	44,45	49,62	+ 1,4	+ 1,3	+ 1,4	+ 1,5	+ 2,7	+ 1,5
III	49,44	44,10	49,25	- 0,8	- 0,8	- 0,7	- 0,4	+ 0,9	- 0,3

**Taulukko 1.2 Tietoja perus- ja otosjoukosta 3. neljänneksellä 1992**  
**Tabell 1.2 Uppgifter om populationen och urvalet i 3e kvartalet 1992**

	Liikenteen harjoittajia perusjoukossa Trafikidkare i populationen	Otanta osuus % Urvalets andel %	Tietoja antaneita Uppgiftsgivare		Ilmoitettujen työntekijöiden määrä Uppgivet antal arbetstagare	Painotettu työn tekijöiden määrä perusjoukossa Vägt antal arbetstagare i populationen
			%	Liikenteen-harjoittajia, joilla palkattua työvoimaa Trafikidkare med avlönad arbetskraft		
TK – SC						
Linja-autoliikenne Busstrafik	133	67	66	55	622	1 749
Kuorma-autoliikenne Lastbilstrafik	2 664	28	65	424	2 093	9 228
Yhteensä Sammanlagt	2 797	30	66	479	2 715	10 977
STK – AFC						
Linja-autoliikenne Busstrafik	180	100	67	121	6 661	6 661
Kuorma-autoliikenne Lastbilstrafik	285	100	58	164	5 065	5 065
Yhteensä Sammanlagt	465	100	61	285	11 726	11 726
KAIKKIAAN TOTAL	3 262	40	64	764	14 441	22 703

## TILASTOKESKUS

Taulukko 1.3 Autoliikenteen työntekijöiden lukumäärät, säännöllisen työtajan ansio, kokonaistuntiansio, urakka- ja ylityön %-osuus ammattittain, paikkakuntaluokittain 3. neljänneksellä 1992 - Antal arbetare inom biltrafik, timförtjänst för ordinarie arbetstid, total timförtjänst, ackordsarbete och övertidsarbete i % enligt yrke och ortsklass under 3:e kvartalet 1992

Ammatti Paikkakuntaluokka	Työntekijöiden lukumäärä Antal arbetare	Säännöllisen työtajan ansio Ordinarie arbetstid timförtjänst	Kokonais- tuntiansio Total tim- förtjänst	Urakkatyön osuus Akords arbete %	Ylityön osuus Övertids del %
Miehet	21729	46,56	49,44	10,1	5,1
1	10514	47,57	50,77	11,5	5,0
2	11215	45,70	48,30	8,9	5,2
Linja-autoliikenne-Busstrafik	6931	47,00	51,44	1,0	2,6
1	3646	49,11	54,05	0,3	2,5
2	3285	44,68	48,56	1,8	2,7
Linja-autonkuljettaja-Bussförare	6917	47,01	51,45	1,0	2,6
1	3637	49,12	54,07	0,3	2,5
2	3280	44,69	48,57	1,8	2,8
Rahastaja, autoemäntä Konduktör, bussvärdinna	14	42,74	44,54	0,8	0,8
1	9	.	.	.	.
2	5	.	.	.	.
Kuorma-autoliikenne-Lastbilstrafik	13634	46,35	48,65	14,9	6,5
1	6350	46,60	48,97	18,5	6,6
2	7284	46,16	48,40	12,1	6,4
Täysperävaununkuljettaja Släpvnagsförare	5850	48,12	50,94	12,7	7,9
1	1844	48,92	52,12	10,9	8,5
2	4006	47,77	50,42	13,5	7,7
Puoliperävaununkuljettaja Påhängsvagnsförare	696	44,19	47,34	8,1	8,3
1	259	45,96	49,87	12,2	10,5
2	437	43,05	45,71	5,4	6,9
Kuorma-auton ym. kuljettaja Lastbilsförare	3778	44,77	46,44	11,7	4,7
1	1797	46,17	48,00	15,2	5,2
2	1981	43,57	45,09	8,7	4,3
Henkilöautonkuljettaja Personbilsförare	1568	42,20	42,72	39,8	1,1
1	1381	42,78	43,27	40,0	1,2
2	187	38,06	38,89	38,8	0,8
Autonapumies, terminaalityöntekijä Bilhjälpkarl, terminalarbetare	416	42,11	44,52	4,1	8,2
1	268	42,52	45,28	4,5	8,7
2	148	41,31	43,08	3,1	7,3
Terminaalityöntekijä Terminalarbetare	111	43,09	44,22	61,9	2,8
1	101	44,34	45,58	71,0	3,2
2	10	34,56	34,90	0,0	0,0
Erikoisautonkuljettaja Specialbilsförare	950	47,67	49,89	24,0	7,2
1	609	46,85	49,21	23,9	8,0
2	341	49,39	51,34	24,2	5,4
Ulkomaanliikenteen kuljettaja Förare i utlandstrafik	265	49,84	52,48	18,4	5,7
1	91	49,96	55,05	37,0	9,8
2	174	49,77	50,89	6,9	3,1
Huoltokorjaamotyöntekijät Reparationsverkstadsarbetare	1164	46,71	47,81	3,7	2,4
1	518	48,94	50,33	2,7	2,2
2	646	44,98	45,84	4,4	2,5
Aputyöt - Hjälparbete	90	40,53	41,57	1,6	2,3
1	39	43,61	45,32	2,3	2,9
2	51	38,18	38,72	1,1	1,8
Raskaat aputyöt-Tungt hjälparbete	65	42,34	43,12	3,3	1,5
1	23	44,96	46,80	6,1	3,6
2	42	40,95	41,17	1,8	0,4
Erittäin raskaat aputyöt Synnerligen tungt hjälparbete	98	43,34	44,73	0,1	3,7
1	47	44,23	45,44	0,0	1,5
2	51	42,57	44,12	0,2	5,6
Ammattityöt - Yrkesarbete	353	46,43	47,49	6,6	2,7
1	161	49,50	50,90	4,7	2,2
2	192	43,97	44,76	8,1	3,1
Vaativat ammattityöt Krävande yrkesarbete	558	49,10	50,21	2,8	2,0
1	248	50,75	52,09	1,7	2,0
2	310	47,79	48,73	3,7	2,0



## TILASTOKESKUS

Taulukko 1.3 Autoliikenteen työntekijöiden lukumäärät, säännöllisen työtajan ansio, kokonaistuntiansio, urakka- ja ylityön %-osuus ammattilain, paikkakuntaluokittain 3. neljänneksellä 1992 - Antal arbetare inom biltrafik, timförtjänst för ordinarie arbetstid, total timförtjänst, ackordsarbete och övertidsarbete i % enligt yrke och ortsklass under 3:e kvartalet 1992

Ammatti Paikkakuntaluokka	Työntekijöiden lukumäärä Antal arbetare	Säännöllisen työtajan ansio Ordinarie arbetstid timförtjänst	Kokonais- tuntiansio Total tim- förtjänst	Urakkatyön osuus Akords arbete %	Ylityön osuus Övertids del %
Naiset	974	41,48	44,10	5,7	1,9
1	458	43,37	46,14	9,9	1,6
2	516	39,95	42,45	2,3	2,1
Linja-autoliikenne-Busstrafik	507	43,32	47,22	0,3	2,2
1	215	46,51	50,77	0,0	2,1
2	292	40,95	44,57	0,5	2,2
Linja-autonkuljettaja-Bussförare	381	45,68	49,55	0,3	2,3
1	182	48,03	52,48	0,0	2,1
2	199	43,58	46,91	0,6	2,5
Rahastaja, autoemäntä Konduktör, bussvärdinna	126	33,99	38,04	0,3	1,7
1	33	34,87	37,71	-	2,3
2	93	33,70	38,14	0,4	1,5
Kuorma-autoliikenne-Lastbilstrafik	181	40,69	41,31	33,3	2,1
1	116	40,41	40,85	51,4	1,4
2	65	41,01	41,82	13,1	2,9
Täysperävaununkuljettaja Släpvnagnsförare	10	43,98	47,72	12,8	10,5
1	3	.	.	.	.
2	7	.	.	.	.
Puoliperävaununkuljettaja Påhängsvagnsförare	1	.	.	.	.
2	1	.	.	.	.
Kuorma-auton ym. kuljettaja Lastbilsförare	66	43,02	43,57	16,4	2,3
1	21	44,89	45,60	2,7	2,8
2	45	42,28	42,77	21,9	2,1
Henkilöautonkuljettaja Personbilsförare	93	37,53	37,68	45,2	0,6
1	81	38,09	38,19	60,8	0,3
2	12	35,89	36,22	-	1,5
Autonapumies, terminaalityöntekijä Bilhjälpskarl, terminalarbetare	3	.	.	.	.
1	3	.	.	.	.
Terminaalityöntekijä Terminalarbetare	7	.	.	.	.
1	7	.	.	.	.
Erikoisautonkuljettaja Specialbilsförare	1	.	.	.	.
1	1	.	.	.	.
Huoltokorjaamoityöntekijät Reparationsverkstadsarbetare	286	38,35	39,60	0,8	1,3
1	127	39,43	40,93	0,9	0,9
2	159	37,50	38,56	0,8	1,5
Aputyöt - Hjälparbete	233	37,79	38,82	0,5	1,4
1	99	38,54	39,73	1,2	0,7
2	134	37,26	38,17	0,0	1,8
Raskaat aputyöt-Tungt hjälparbete	45	40,46	42,78	2,4	1,0
1	26	41,87	44,38	-	1,7
2	19	38,49	40,55	5,8	0,1
Erittäin raskaat aputyöt Synnerligen tungt hjälparbete	5	.	.	.	.
2	5	.	.	.	.
Ammattityöt - Yrkesarbete	1	.	.	.	.
1	1	.	.	.	.
Vaativat ammattityöt Krävande yrkesarbete	2	.	.	.	.
1	1	.	.	.	.
2	1	.	.	.	.



TILASTOKESKUS

Taulukko 1.3 Autoliikenteen työntekijöiden lukumäärät, säännöllisen työtajan ansio, kokonaistuntiansio, urakka- ja ylityön %-osuus ammattittain, paikkakuntaluokittain 3. neljänneksellä 1992 - Antal arbetare inom biltrafik, timförtjänst för ordinarie arbetstid, total timförtjänst, ackordsarbete och övertidsarbete i % enligt yrke och ortsklass under 3:e kvartalet 1992

Ammatti Paikkakuntaluokka	Työntekijöiden lukumäärä Antal arbetare	Säännöllisen työtajan ansio Ordinarie arbetstid timförtjänst	Kokonais- tuntiansio Total tim- förtjänst	Urakkatyön osuus Akords arbete %	Ylityön osuus Övertids del %
<b>Yhteensä</b>	<b>22703</b>	<b>46,38</b>	<b>49,25</b>	<b>10,0</b>	<b>5,0</b>
1	10972	47,42	50,61	11,5	4,9
2	11731	45,49	48,09	8,7	5,1
<b>Linja-autoliikenne-Busstrafik</b>	<b>7438</b>	<b>46,77</b>	<b>51,17</b>	<b>0,9</b>	<b>2,6</b>
1	3861	48,97	53,88	0,2	2,5
2	3577	44,40	48,26	1,7	2,7
<b>Linja-autonkuljettaja-Bussförare</b>	<b>7298</b>	<b>46,94</b>	<b>51,35</b>	<b>0,9</b>	<b>2,6</b>
1	3819	49,07	54,00	0,2	2,5
2	3479	44,62	48,47	1,7	2,7
<b>Rahastaja, autoemäntä Konduktör, bussvärdinna</b>	<b>140</b>	<b>34,99</b>	<b>38,78</b>	<b>0,3</b>	<b>1,6</b>
1	42	36,67	39,23	-	1,9
2	98	34,32	38,60	0,5	1,4
<b>Kuorma-autoliikenne-Lastbilstrafik</b>	<b>13815</b>	<b>46,30</b>	<b>48,58</b>	<b>15,0</b>	<b>6,4</b>
1	6466	46,53	48,88	18,9	6,5
2	7349	46,12	48,35	12,1	6,3
<b>Täysperävaununkuljettaja Släpvnagsförare</b>	<b>5860</b>	<b>48,11</b>	<b>50,93</b>	<b>12,7</b>	<b>7,9</b>
1	1847	48,90	52,12	11,0	8,5
2	4013	47,76	50,41	13,4	7,7
<b>Puoliperävaununkuljettaja Påhängsvagnsförare</b>	<b>697</b>	<b>44,18</b>	<b>47,33</b>	<b>8,1</b>	<b>8,3</b>
1	259	45,96	49,87	12,2	10,5
2	438	43,04	45,70	5,4	6,9
<b>Kuorma-auton ym. kuljettaja Lastbilsförare</b>	<b>3844</b>	<b>44,75</b>	<b>46,40</b>	<b>11,8</b>	<b>4,7</b>
1	1818	46,16	47,99	15,1	5,2
2	2026	43,55	45,05	8,9	4,2
<b>Henkilöautonkuljettaja Personbilsförare</b>	<b>1661</b>	<b>41,91</b>	<b>42,42</b>	<b>40,1</b>	<b>1,1</b>
1	1462	42,53	43,00	41,1	1,1
2	199	37,80	38,57	34,1	0,9
<b>Autonapumies, terminaalityöntekijä Bilhjälpskarl, terminalarbetare</b>	<b>419</b>	<b>42,11</b>	<b>44,51</b>	<b>4,0</b>	<b>8,2</b>
1	271	42,52	45,27	4,5	8,6
2	148	41,31	43,08	3,1	7,3
<b>Terminaalityöntekijä Terminalarbetare</b>	<b>118</b>	<b>43,18</b>	<b>44,24</b>	<b>64,4</b>	<b>2,6</b>
1	108	44,35	45,50	73,1	3,0
2	10	34,56	34,90	0,0	0,0
<b>Erikoisautonkuljettaja Specialbilsförare</b>	<b>951</b>	<b>47,67</b>	<b>49,89</b>	<b>24,0</b>	<b>7,2</b>
1	610	46,85	49,21	23,9	8,0
2	341	49,39	51,34	24,2	5,4
<b>Ulkomaanliikenteen kuljettaja Förare i utlandstrafik</b>	<b>265</b>	<b>49,84</b>	<b>52,48</b>	<b>18,4</b>	<b>5,7</b>
1	91	49,96	55,05	37,0	9,8
2	174	49,77	50,89	6,9	3,1
<b>Huoltokorjaamotyöntekijät Reparationsverkstadsarbetare</b>	<b>1450</b>	<b>45,30</b>	<b>46,42</b>	<b>3,2</b>	<b>2,2</b>
1	645	47,33	48,74	2,4	2,0
2	805	43,71	44,61	3,8	2,4
<b>Aputyöt - Hjälparbete</b>	<b>323</b>	<b>38,66</b>	<b>39,70</b>	<b>0,9</b>	<b>1,7</b>
1	138	40,20	41,56	1,6	1,4
2	185	37,55	38,34	0,3	1,8
<b>Raskaat aputyöt-Tungt hjälparbete</b>	<b>110</b>	<b>41,63</b>	<b>42,99</b>	<b>2,9</b>	<b>1,3</b>
1	49	43,41	45,58	3,0	2,6
2	61	40,26	41,00	2,9	0,3
<b>Erittäin raskaat aputyöt Synnerligen tungt hjälparbete</b>	<b>103</b>	<b>43,08</b>	<b>44,41</b>	<b>0,1</b>	<b>3,5</b>
1	47	44,23	45,44	0,0	1,5
2	56	42,17	43,60	0,2	5,1
<b>Ammattityöt - Yrkesarbete</b>	<b>354</b>	<b>46,44</b>	<b>47,50</b>	<b>6,6</b>	<b>2,7</b>
1	162	49,51	50,91	4,7	2,2
2	192	43,97	44,76	8,1	3,1
<b>Vaativat ammattityöt Krävande yrkesarbete</b>	<b>560</b>	<b>49,09</b>	<b>50,21</b>	<b>2,8</b>	<b>2,0</b>
1	249	50,72	52,06	1,7	2,0
2	311	47,79	48,74	3,7	2,0

## 2. Autoliikenteen kustannusindeksit Kostnadsindex för biltrafiken

### 2.1 Kuorma-autoliikenteen kustannuskehitys

Ammattimaisen kuorma-autoliikenteen kustannukset ovat nousseet vuodesta 1990 vuoden 1992 marraskuuhun mennessä kaikkiaan 8,7 prosenttia. Kuljettajien palkkakustannukset ovat nousseet samanaikaisesti 8,3 prosenttia ja välilliset palkkakustannukset 4,2 prosenttia (ks. oheinen kuva).

Kuorma-autoliikenteen kustannusindeksi 1990=100 mittaa ammattimaisen kuorma-autoliikenteen kustannustekijöiden hintamuutoksia. Siinä kuljettajien palkkakustannuksia seurataan työehtosopimuksen mukaisilla taulukkopalkkoilla. Indeksissä välillisten palkkakustannusten kehitykseen vaikuttavat paitsi välillisten palkkojen perusteissa tapahtuneet muutokset myös kuljettajien palkkoissa tapahtuneet muutokset.

Välillisiin palkkakustannuksiin on luettu vuosilomakorvaus, lomatalpaluuraha, sairaajan palkka, palkalliset vapaapäivät ml. työajan lyhentäminen sekä tuuraajan lomakorvaus ja lomatalpaluuraha. Niinikään välillisiä palkkakustannuksia ovat sosiaaliturva-, TEL-, tapaturmavakuutus-, työttömyysvakuutus- sekä ryhmähenkivakuutusmaksut. Indeksien painorakenteessa kuljettajien palkkojen osuus kaikista kustannuksista on 21,7 prosenttia ja välillisten palkkojen 13,6 prosenttia.

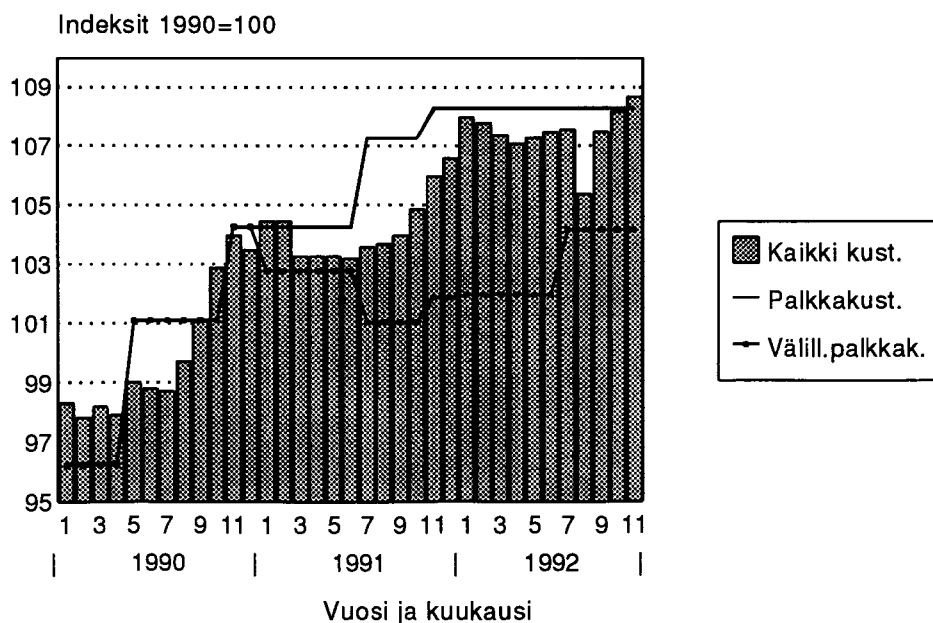
### 2.1 Kostnadsutvecklingen inom lastbilstrafiken

Kostnaderna för den yrkesmässiga lastbilstrafiken har stigit med sammanlagt 8,7 procent från 1990 till och med november 1992. Lönekostnaderna för förare har stigit med 8,3 procent och de indirekta lönekostnaderna med 4,2 procent (se figuren nedan).

Kostnadsindex för lastbilstrafik 1990=100 mäter prisförändringar i kostnadsposterna för den yrkesmässiga lastbilstrafiken. I indexet följer man lönekostnadernas utveckling utgående från avtalsenliga tabelllöner. De indirekta lönekostnadernas utveckling i indexet påverkas både av ändringar i grunderna för indirekta löner och av ändringar i förarnas löner.

I de indirekta lönekostnaderna inräknas semesterersättning, semesterpremie, lön för sjuktid, lediga dagar med lön inkl. arbetstidsförkortning samt semesterersättning och semesterpremie för vikarie. Också socialskydds-, APL-, olycksfallsförsäkrings-, arbetslöshetsförsäkrings- och gruppförsäkringsavgifter är indirekta lönekostnader. Förarnas löner upptar 21,7 procent och de indirekta lönerna 13,6 procent av kostnaderna i indexets viktstruktur.

KUVIO 2.1 – FIGUR 2.1  
Kuorma-autoliikenteen kustannusindeksi (tammikuu 1990–marraskuu 1992)  
Kostnadsindex för lastbilstrafiken (januari 1990–november 1992)



Kuorma-autoliikenteen kustannusindeksi -julkaisu ilmestyy neljännesvuosittain. Indeksistä on myös mahdollista saada laaja kuukausituloste.

Publikationen om lastbilstrafikens kostnadsindex utkommer kvartalsvis. Utförliga månatliga indexuppgifter finns också att få.

## 2.2 Linja-autoliikenteen kustannuskehitys

Linja-autoliikenteen kustannukset nousivat vuodesta 1990 vuoden 1992 marraskuuhun 9,6 prosenttia. Samanaikaisesti linja-autoliikenteen kaikki palkkakustannukset nousivat 8,6 prosenttia (ks. oheinen kuva). Kaikkiin palkkakustannuksiin on tällöin luettu kuljettajien, autoemäntien, auton asentajien sekä johto- ja toimistohenkilökunnan palkat välillisine palkkakustannuksineen.

Linja-autoliikenteen kustannusindeksin 1990=100 painorakenteessa kaikkien palkkakustannusten osuus kokonaiskustannuksista on 54,9 prosenttia. Autohenkilökunnan, so. kuljettajien ja autoemäntien, palkkojen osuus kokonaiskustannuksista on 24,6 prosenttia ja autohenkilökunnan välillisten palkkakustannusten 16,4 prosenttia.

Linja-autoliikenteen kustannusindeksissä palkkoja seurataan niinikään työehtosopimusten mukaisilla taulukkopalkkoilla. Välillisiin palkkakustannuksiin sisältyvät samat kustannuserät kuin kuorma-autoalallakin lukuunottamatta tuuraajan lomarahoja.

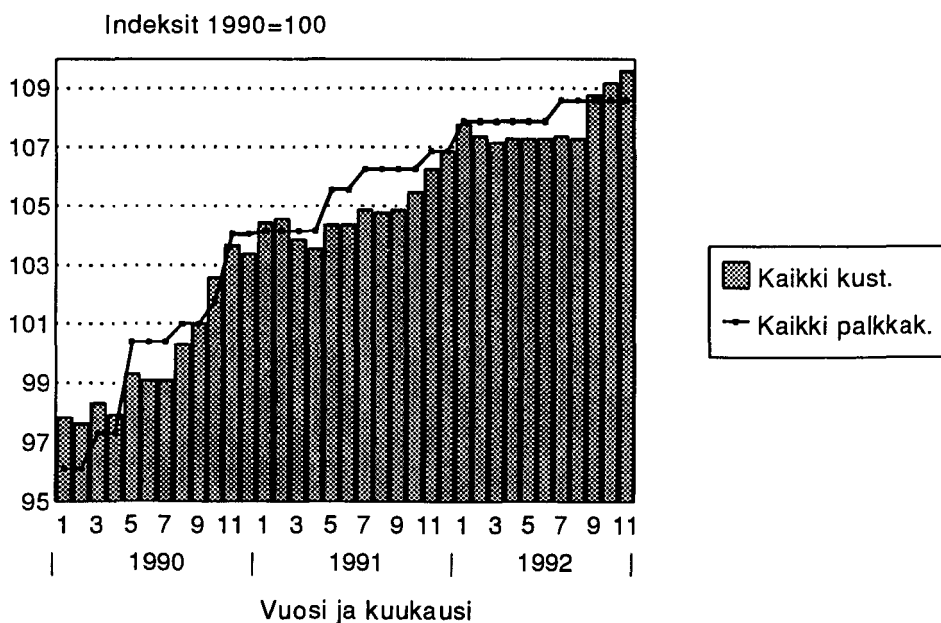
## 2.2 Kostnadsutvecklingen inom busstrafiken

Kostnaderna för busstrafiken steg med 9,6 procent från 1990 till och med november 1992. Lönekostnaderna för busstrafiken steg totalt med 8,6 procent (se figuren ovan). Kostnaderna totalt inbegriper löner och indirekta lönekostnader för förare, bussvärdinnor, bilmekaniker samt chefs- och kontorspersonal.

Lönekostnaderna upptar 54,9 procent av de totala kostnaderna i kostnadsindexet för busstrafiken 1990=100. Busspersonalens, alltså bussförarnas och bussvärdinnornas löneandel av lönekostnaderna totalt är 24,6 procent. Busspersonalens indirekta lönekostnader utgör 16,4 procent av lönekostnaderna.

Också i kostnadsindexet för busstrafiken följer man löneutvecklingen utgående från avtalsenliga tabelllöner. De indirekta lönekostnaderna består av samma kostnadsposter - bortsett från semesterpenning för vikarie - som motsvarande lönekostnader inom lastbilsbranschen.

KUVIO 2.2 – FIGUR 2.2  
Linja-autoliikenteen kustannusindeksi (tammikuu 1990–marraskuu 1992)  
Kostnadsindex för busstrafiken (januari 1990–november 1992)



LÄHTEET – KÄLLOR:  
Kuorma-autoliikenteen ja linja-autoliikenteen kustannusindeksit –  
Kostnadsindexorna för lastbils- och busstrafiken

# 3. Ahtausala Stuveribranschen

---

## Ahtausalan tuntipalkat nousivat 0,7 prosenttia

Ahtausalan työntekijöiden tehtyjen työtuntien lukumäärä oli vuoden 1992 kolmannella neljänneksellä 1 007 475. Keskimääräinen kokonaistuntiansio oli koko maassa 57,02 mk, joka oli laskenut edellisestä neljänneksestä 9,6 % ja noussut vuoden 1991 3. neljänneksestä 0,7 %. Tilasto perustuu Suomen Työnantajain Keskusliiton jäseniltään keräämiin ansiotietoihin.

Ahtausalan palkkatilastoa on laadittu vuodesta 1953 lähtien. Tiedustelu suoritetaan neljännesvuosittain ja ansiotiedot koskevat koko vuosineljänneistä.

Tilastoon sisältyvät ns. vakinaiset ahtaus-, varasto- ja korjaamopuolen työntekijät, ammattityöntekijäkuntaan kuuluvat sekä tilapäiset työntekijät työaikamuodosta (keskeytymätön 3-vuorotyö, 2-vuorotyö ja 1-vuorotyö) riippumatta. Työntekijämääriä ei tilastossa mainita, koska niiden selvittäminen ahtaus työssä on vaikeata. Tehdyn työmäärän vaihtelu selviää eri neljänneksinä tehtyjen työtuntien määrästä. Tiedot on kerätty erittelemättä miehiä ja naisia.

Vuoden 1972 toukokuun alussa sovittiin ahtausalalla kokonaan uuden palkkausjärjestelmän käyttöönotosta. Aika- ja urakkapalkkausjärjestelmästä siirryttiin takuupalkkausjärjestelmään, jossa ns. vakinaisille työntekijöille maksetaan palkkaa kaikilta työtuntijärjestelmän edellyttämiltä tunneilta riippumatta siitä, onko työnantaja voinut tarjota hänelle tällöin työtä vai ei. Muiden ahtausalan työntekijöiden palkkaus rakentuu päiväansiotakuun pohjalle.

## Stuveribranschens timlöner steg med 0,7 procent

Under tredje kvartalet 1992 uppgick antalet arbetstimmar som stuveribranschens arbetstagare utfört till 1 007 475. Medeltimförtjänsten i hela landet var 57,02 mk, som hade sjunkit med 9,6 procent från föregående kvartal och stigit 0,7 procent från 3e kvartalet 1991. Lönestatistiken baserar sig på de uppgifter om förtjänster som Arbetsgivarnas i Finland Centralförbund samlat in av sina medlemmar.

Statistik över lönerna inom stuveribranschen har gjorts upp fr. o.m. år 1953. Förfrågan utförs kvartalsvis och uppgifterna om förtjänsterna gäller hela kvartalet.

I statistiken ingår branschens sk. stadigvarande arbetstagare på stuveri-, lager- och reparationssidan och tillfälliga arbetstagare oberoende av arbetstidsform (oavbrutet 3-skiftarbete, 2-skiftarbete och 1-skiftarbete). Ur statistiken framgår dock inte antalet arbetstagare emedan det är svårt inom stuveribranschen att få fram det exakta antalet. Variationerna i den utförda arbetsmängden framgår av antalet utförda arbetstimmar under de olika kvartalen. Uppgifterna har inte uppdelats på män och kvinnor.

I början av maj år 1972 kom man inom stuveribranschen överens om att ta ett helt nytt lönesystem i bruk. Man övergick från ett tid- och ackordslönesystem till ett slags garantilönesystem, där s.k. ordinarie arbetstagare får lön för alla de i arbetstidsschemat förutsatta timmarna oberoende av om arbetsgivarna härvid kunnat eller inte kunnat erbjuda honom arbete. Avlöningen av övriga arbetstagare inom stuveribranschen baserar sig på en garanterad dagsförtjänst.

**Taulukko 3.1. Ahtausalan tehdyt työtunnit ja kokonaistuntiansiot vuodesta 1970**  
**Tabell 3.1. Stuveriarbetarnas utförda arbetstimmar och totaltimförtjänster från år 1970**

Vuosi ja neljännes År och kvartal	Tehdyt työtunnit Utförda arbetstimmar	Kokonaistuntiansio, mk Totaltimförtjänst, mk	Muutos edellisestä neljänneksestä/vuodesta, % Förändring från föregående kvartal/år, %	Muutos edellisen vuoden vastaavasta neljänneksestä, % Förändring från motsvarande kvartal föregående år, %
1970 .....	1 675 060	7,66	+17,7	
1971 .....	1 293 745	8,50	+11,0	
1972 .....	1 187 407	9,37	+10,2	
1973 .....	1 832 622	10,43	+11,3	
1974 .....	1 718 890	11,91	+14,2	
1975 .....	1 200 834	13,08	+9,8	
1976 .....	1 192 993	15,17	+16,0	
1977 .....	1 257 811	17,33	+14,2	
1978 .....	1 214 463	18,28	+5,5	
1979 .....	1 387 873	19,32	+5,7	
1980 .....	1 372 193	21,56	+11,6	
1981 .....	1 325 987	24,20	+12,2	
1982 .....	1 177 683	26,94	+11,3	
1983 .....	1 202 698	29,05	+7,8	
1984 .....	1 236 676	31,94	+9,9	
1985 .....	1 189 615	35,71	+11,8	
1986 .....	1 080 172	37,94	+6,2	
1987 I ...	1 155 790	39,74	+3,7	+5,6
II ...	1 147 539	41,10	+3,4	+7,1
III ...	1 055 219	40,16	-2,3	+7,2
IV ...	1 139 737	41,29	+2,8	+7,8
I-IV ...	1 124 571	40,57	+6,9	
1988 I ...	1 116 229	41,84	+1,3	+5,3
II ...	1 107 374	44,02	+5,2	+7,1
III ...	1 054 877	44,14	+0,3	+9,9
IV ...	1 148 392	45,98	+4,2	+11,4
I-IV ...	1 106 718	44,00	+8,5	
1989 I ...	1 121 003	47,74	+3,8	+14,1
II ...	1 145 519	49,91	+4,5	+13,4
III ...	1 010 467	49,65	-0,5	+12,5
IV ...	1 203 624	51,80	+4,3	+12,7
I-IV ...	1 120 153	49,78	+13,1	
1990 I ...	1 137 263	52,61	+1,6	+10,2
II ...	1 168 455	56,03	+6,5	+12,3
III ...	985 158	52,89	-5,6	+6,5
IV ...	1 094 643	57,00	+7,8	+10,0
I-IV ...	1 096 380	54,63	+9,7	
1991 I ...	1 003 749	58,77	+3,1	+11,7
II ...	763 740	59,09	+0,5	+5,5
III ...	1 021 023	56,61	-4,2	+7,0
IV ...	1 038 019	59,89	+5,8	+5,1
I-IV ...	956 633	58,59	+7,2	
1992 I ...	995 664	61,95	+3,4	+5,4
II ...	1 063 725	63,07	+1,8	+6,7
III ...	1 007 475	57,02	-9,6	+0,7

Taulukko 3.2. Ahtausalan työntekijöiden keskituntiansiot paikkakuntaluokittain 1. nelj. 1984 – 3. nelj. 1992  
 Tabell 3.2. Stuveriarbetarnas medeltimförtjänster efter dyrortsklass 1a kvart. 1984 – 3e kvart. 1992

Vuosi ja neljännes År och kvartal	Keskituntiansio ilman pyhä- ja ylityökorotusta, mk Medeltimförtjänst utan helgdags- och övertidsförhöjning, mk			Keskituntiansio pyhä- ja ylityökorotuksineen, mk Medeltimförtjänst med heldags- och övertidsförhöjningar, mk		
	Paikkakuntaluokka Dyrortsklass		Koko maa Hela landet	Paikkakuntaluokka Dyrortsklass		Koko maa Hela landet
	I	II		I	II	
1984 I ...	28,61	28,40	28,46	31,12	30,10	30,37
II ...	30,25	30,16	30,19	31,55	31,19	31,30
III ...	31,09	30,39	30,57	33,03	32,08	32,32
IV ...	31,97	31,93	31,94	34,27	33,54	33,76
1985 I ...	32,18	31,87	31,96	35,74	33,87	34,43
II ...	33,09	33,43	33,32	36,97	35,98	36,29
III ...	33,29	33,12	33,17	35,65	34,74	35,00
IV ...	34,30	34,83	34,67	36,89	37,23	37,13
1986 I ...	35,32	34,83	34,96	39,27	37,02	37,62
II ...	35,82	35,83	35,82	39,09	38,08	38,37
III ...	35,00	35,37	35,26	37,70	37,36	37,46
IV ...	35,82	36,34	36,19	38,14	38,39	38,32
1987 I ...	36,80	36,17	36,35	40,88	39,28	39,74
II ...	38,04	38,56	38,42	41,08	41,11	41,10
III ...	37,73	37,99	37,91	40,84	39,88	40,16
IV ...	38,88	39,22	39,12	41,43	41,22	41,29
1988 I ...	38,41	38,87	38,74	41,56	41,95	41,84
II ...	40,75	41,74	41,48	43,87	44,07	44,02
III ...	41,07	41,35	41,27	44,72	43,89	44,14
IV ...	42,93	43,17	43,10	46,71	45,67	45,98
1989 I ...	42,21	45,00	44,21	46,71	48,15	47,74
II ...	44,34	47,18	46,33	49,31	50,16	49,91
III ...	44,23	47,13	46,23	48,41	50,20	49,65
IV ...	46,80	48,54	48,01	51,67	51,85	51,80
1990 I ...	47,80	48,66	48,40	52,75	52,54	52,61
II ...	50,82	51,81	51,52	55,78	56,13	56,03
III ...	49,62	49,95	49,85	53,67	52,57	52,89
IV ...	53,08	54,29	53,94	57,39	56,83	57,00
1991 I ...	54,77	54,96	54,91	58,56	58,86	58,77
II ...	55,59	56,53	56,25	57,95	59,57	59,09
III ...	51,87	51,84	51,85	56,78	56,53	56,61
IV ...	56,29	57,27	56,98	60,05	59,82	59,89
1992 I ...	58,46	58,09	58,19	63,06	61,56	61,95
II ...	58,92	58,67	58,73	63,83	62,80	63,07
III ...	52,94	54,69	54,21	56,97	57,03	57,02



PL-PB 504  
00101 Helsinki-Helsingfors

Postitus  
**2 lk** kirje

PMM  
Sopimus  
00100/617

SVT Suomen Virallinen Tilasto  
Finlands Officiella Statistik  
Official Statistics of Finland

Statistics Finland

**Wages and salaries  
1993:2**

Tiedustelut - Förfrågningar

Anne Suhtala  
(90) 1734 3489

Julkaisujen myynti:

Försäljning:

Hinta — Pris

Tilastokeskus  
PL 504  
00101 Helsinki  
Puh. (90) 173 41

Statistikcentralen  
PB 504  
00101 Helsingfors  
Tel. (90) 173 41

55 mk

ISSN 0784-8374  
= Palkat  
ISSN 1235-7308