

Mellanutvärdering av utvecklingsplaner för landsbygden i Västra Finland



Pasi Saukkonen
Keimo Sillanpää
Tommi Ålander

Innehåll

Figurer och tabeller	3
1. Utgångsläge och genomförande av utvärderingen	4
2. Material och metoder som använts.....	5
3. Programmet för utveckling av landsbygden i Fastlandsfinland samt regionala utvecklingsplaner för landsbygden som riktlinje för utvärderingen.....	6
4. Resultat av utvärderingen	8
4.1 Verkställd arbetsfördelning: NTM-centraler vs. Leader-föreningar	8
4.2 Utvecklingsprojekt	8
4.2.1 Resultat från enkät om utvecklingsprojekt.....	10
4.3 Företagsstöd.....	15
4.3.1 Resultat från enkät om företagsstöd.....	19
5. Granskning av fall NTM-centralvis	23
5.1 Österbotten	24
5.2 Egentliga Finland.....	26
6. Utvecklingshälsningar om enkäten och workshoparna	29
6.1 Reflektioner om utveckling i enkäten	29
6.2 Reflektioner om workshoparna.....	32
7. Slutsatser	33
8. Rekommendationer	35

Figurer och tabeller

Figur 1. Utvärderingsprocessens faser och förlopp	4
Figur 2. Tyngdpunkter i utvecklingsplanerna för landsbygden.....	7
Figur 3. NTM-centralens andel av det beviljade stödet i utvecklingsprojekt (a) och företagsstöd (b), %	8
Figur 4. Offentligt stöd per åtgärd som beviljats av NTM-centralerna i Västra Finland, %	10
Figur 5. Planering av projekt, samarbete och kontinuitet (påståenden, svarens medeltal)	11
Figur 6. Resultat av utvecklingsprojekten (medeltal av svaren)	12
Figur 7. Resultat från utvecklingsprojekten (medeltal av svaren)	14
Figur 8. Fördelningen av företagsstödet per näringsgren (enligt offentligt stöd)	17
Figur 9. Företagsstöden på kartan (punkten återger storleken på stödet)	18
Figur 10. Fördelningen av företagsstöd och befolkningsandel enligt områdestyp, %	19
Figur 11. Resultat från företagsstödprojekten (medeltal av svaren)	20
Figur 12. Verkningar på längre sikt av företagsstödprojekt	22
Tabell 1. Målgrupp för enkäten samt svarsaktivitet	5
Tabell 2. Typer av utvecklingsprojekt.....	9
Tabell 3. De viktigaste resultaten av utvecklingsprojekten, öppna svar	13
Tabell 4. Faktorer för effekten av interregionala projekt (mervärde), direkta citat av svaren	15
Tabell 5. Företagsstöd per åtgärd	16
Tabell 6. De viktigaste resultaten från företagsstödprojektet, direkta citat från svaren temavis.....	21
Tabell 7. NTM-centralernas utvärderingsteman.....	23
Tabell 8. Genomförare av utvecklingsprojekten: utveckling av genomförande och stödmöjligheter, utdrag från svaren	29
Tabell 9. Svarande från företag: utveckling av genomförande och stödmöjligheter, utdrag från svaren	30
Tabell 10. Genomförarna av utvecklingsprojekt: värt att bevara i landsbygdsprogrammet, utdrag från svaren	31
Tabell 11. Svarande bland företagare: värt att bevara i landsbygdsprogrammet, utdrag från svaren	31
Tabell 12. NTM-centralernas särdrag i genomförandet av programmet.....	34

1. Utgångsläge och genomförande av utvärderingen

Centret för kommunal och regional forskning Spatia vid Östra Finlands universitet och TK-Eval utvärderade regionala utvecklingsplaner för landsbygden som genomförs vid fem NTM-centraler i Västra Finland (Södra Österbotten, Birkaland, Österbotten, Satakunta och Egentliga Finland).

Utvärderingsarbetet riktas till projekt- och företagsstöd som pågår via NTM-centralen och som finansierats under programperioden 2014–2020. Leader-åtgärder samt strukturstöd och arealstöd till lantbruket ingår inte i arbetet. Interregionala projekt som granskas är sådana som administreras av NTM-centralerna i Västra Finland. Med i bedömningen togs projekt som har fått beslut om beviljat stöd före 30.6.2018. En genomgripande tanke bakom hela utvärderingen har varit resultaten och effekten av stödet till verksamheten.

Utvärderingen började på hösten 2018 med en statistik- och dokumentanalys. I samband med detta gick man igenom bl.a. de regionala utvecklingsplanerna för landsbygden samt analyserade registermaterial från Livsmedelsverket. Samtidigt började man förbereda enkäter till dem som fått projekt- och företagsstöd. De första iakttagelserna av arbetet diskuterades i en workshop före årsskiftet där man samtidigt hade möte för projektets ledningsgrupp. Vid årsslutet 2018 startade man även genomförandet av specifika temautvärderingar för NTM-centralerna samt förberedde bakgrundsmaterial och frågor till regionala workshoppar. Efter detta hade man ett utvärderingsmaterial vars iakttagelser, tolkningar och rekommendationer presenterades och testades vid utvärderingens avslutningsevenemang 5.3.2019. Ett konkret avslut på utvärderingsprocessen är denna rapport av utvärderingen, vilken sammanfattar de centrala iakttagelserna och tolkningarna under processen.



Figur 1. Utvärderingsprocessens faser och förlopp

2. Material och metoder som använts

Registermaterial som användes i utvärderingen mottogs från Livsmedelsverket (tid. Landsbygdsverket). Dessa uppgifter innehöll grundläggande information om projekten, finansieringsuppgifter och olika klassificeringsuppgifter. Från samma instans fick man även kontaktuppgifter angående projekten, vilka kontrollerades och uppdaterades vid NTM-centralerna. Material om samhällsstrukturen (YKR) från Finlands miljöcentral har använts som statistikmaterial för utvärderingen.

Utöver register- och statistikmaterial skaffades speciellt information om resultaten och verkningarna av verksamhet som fått stöd. Enkäten skickades till projektansvariga och personer som fått företagsstöd. 321 utvecklingsprojekt och 863 projekt med företagsstöd har fått stöd under tidsperioden för utvärderingen. Svarsaktiviteten var närmare 50 % i utvecklingsprojekten och nästan en tredjedel i företagsstödsprojekten (tabell 1). Skillnaderna i svarsaktiviteten mellan NTM-centralområdena var små speciellt vad gäller företagsstöden. Enkäten utformades så att först presenterades namnet på projektet som fått stöd samt en kort beskrivning av det. Med detta förvissade man sig om att svararen speglar sina svar mot rätt projekt.

Enkätens målgrupp i utvecklingsprojekten bestod till 77 procent av olika personer och 81 procent i företagsstöd. Av dem som svarade var andelen olika personer 75 procent i utvecklingsprojekten och 91 procent i företagsstöd. Denna delvisa anhopning i målgruppen speglar projektets säregna karaktär. Stödet riktas till viss del till bekanta aktörer och organisationer – till och med till samma personer.

Tabell 1. Målgrupp för enkäten samt svarsaktivitet

NTM-central	Utvecklingsprojekt			Företagsstöd		
	svar (antal)	målgrupp (antal)	svarsprocent (%)	svar (antal)	målgrupp (antal)	svarsprocent (%)
Birkaland	21	38	55 %	64	186	34 %
Södra Österbotten	55	130	42 %	37	119	31 %
Österbotten	26	61	43 %	60	213	28 %
Satakunta	26	44	59 %	39	130	30 %
Egentliga Finland	25	48	52 %	57	215	27 %
TOTALT	153	321	48 %	257	863	30 %

Utöver enkäten ordnades workshopar som sammanförde berörda parter inom varje NTM-centralområde. För dessa sammankomster utarbetades bakgrundsmaterial med bl.a. iakttagelser från enkäten och frågor som uppmuntrar till diskussion. Det praktiska arbetet med workshoparna sköttes av NTM-centralerna och utvärderaren fick sammanfattningar av de centrala observationerna och iakttagelserna vid sammankomsterna.

Resultaten och effekterna av landsbygdsfondens omfattande och mångsidiga projektverksamhet konkretiserades genom temaanalys. Som objekt valde man ett antal projekt (5–13 st.) som hade likriktade mål. I analysen av teman utnyttjade man uppgifter från projektregistret, resultatindikatorer, enkät som skickats till alla projektaktörer samt material från projekten. Dessutom ordnades intervjuer av projektansvariga, intervjuer av målgrupper samt separata förfrågningar. Det finns skäl att uppmärksamma begränsningarna i fallstudien vid tolkning av resultaten: iakttagelserna och slutsatserna grundas på projekt som fungerat som målobjekt och som klarlagt temat. En mer omfattande generalisering för projektverksamhet eller för typen av projekt är inte möjlig.

3. Programmet för utveckling av landsbygden i Fastlandsfinland samt regionala utvecklingsplaner för landsbygden som riktlinje för utvärderingen

Den centrala referensramen för utvärderingen utgörs av programmet för utveckling av landsbygden i Fastlandsfinland 2014–2020. De strategiska inriktningarna för programmet är 1) utövandet av bioekonomi och som en del av denna utövandet av lantbruk på ett ekonomiskt, socialt och ekologiskt hållbart och etiskt godtagbart sätt, 2) en diversifiering av landsbygdens näringar och förbättring av sysselsättningen genom att utveckla företagets konkurrenskraft, ny entreprenörskap och företagets nätverkande samt 3) en ökning av livskraften och livskvaliteten på landsbygden genom att uppmuntra lokal verksamhet på egna initiativ.

Med de ovannämnda begränsningarna speglar utvärderingen dess iakttagelser speciellt mot landsbygdsprogrammets andra strategiska fokus på hur de finansierade åtgärderna har utvecklat företagets konkurrenskraft, skapat nytt entreprenörskap och främjat företagets nätverkande. Och har resultaten uppnåtts tack vare att näringarna på landsbygden har blivit mångsidigare och att sysselsättningen förbättrats. Främjandet av bioekonomi inklusive lantbruket framträder mindre i utvärderingen, men det nämns i samband med utvecklingsprojekten för lantbruk och bioekonomi. Den lokala verksamheten som sker på eget initiativ får en mindre roll i den här utvärderingen, eftersom den genom samarbetsavtal huvudsakligen har definierats som objekt för Leader-verksamhet.

Man har utarbetat regionala strategier och till stöd för dem lokala utvecklingsplaner för landsbygden för att styra och sätta upp mål för den lokala implementeringen av utvecklingsprogrammet för landsbygden i Fastlandsfinland. Planen fastställer fokus för verksamheten som i Västra Finland i allmänhet har definierats i fem huvudpunkter. NTM-centralen i Österbotten avviker i programstrukturen från övriga regioner i utvärderingen, eftersom regionen har två landskap (Österbotten och Mellersta Österbotten). Båda landskapen har fått sina egna fokus, men finansieringsramen för programmet är gemensam.

I de regionala utvecklingsprogrammen för landsbygden utmärker sig landsbygdsföretagande fast det uttrycks lite olika (bl.a. dynamiskt entreprenörskap, mångsidigt entreprenörskap, främjande av entreprenörskap, utveckling av näringsverksamhet, se figur 2). I Södra Österbotten lyfter man fram utvecklingen av en matprovins som innefattar bl.a. livsmedelsindustri, ekologisk mat och närproducerad mat. Även utnyttjande av skogens resurser och tryggt entreprenörskap i ett längre perspektiv samt regional dragningskraft är centralt i Södra Österbottens plan. I Birkaland betonar man landsbygdens service, boende och gemenskap, kunnande och interaktion samt bioekonomi och förnybar energi. Planen diskuterar även en landsbygd med entreprenörskap, boende och rekreation. Där betonar man bevarande av en landsbygdsmissig miljö och grundstrukturen i en sådan samt förutser en övergång till biohushåll. I Birkaland upplever man även att nätverk av olika typer och inom olika branscher är viktiga.



Figur 2. Tyngdpunkter i utvecklingsplanerna för landsbygden

Egentliga Finland lyfter fram lantbruk, skogsbruk med dess möjligheter för bioenergi och tjänsteproduktion, livsmedelsförädling samt en landsbygd med hållbara strukturer (kunnande, företagsamhet, verksamhetsmiljö). Skötsel av vattendrag lyfts fram med speciellt fokus på förbättring av Skärgårdshavets tillstånd. Man betonar även samarbete starkt och man har som mål att förnya verksamheten även i små företag genom innovationer.

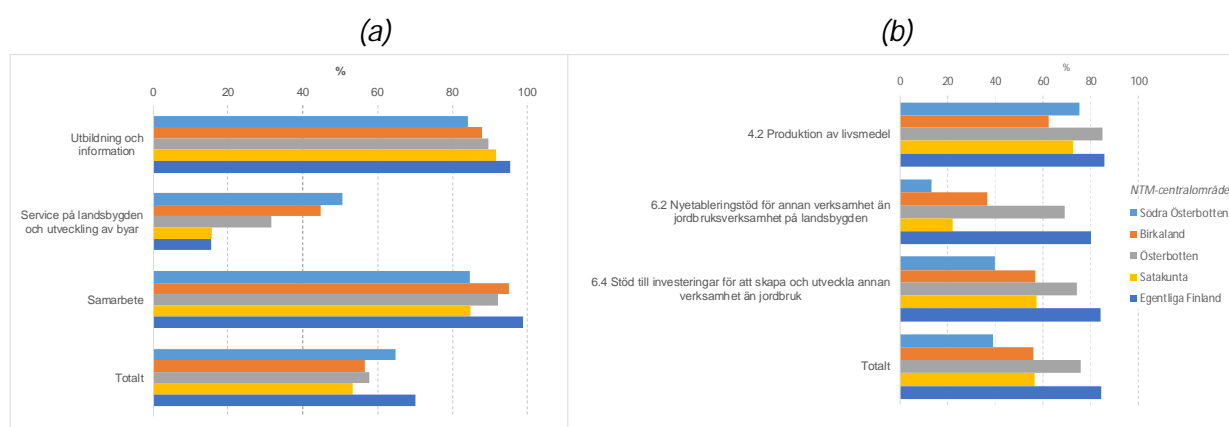
I Satakunta har tyngdpunkten lagts på tre områden där man, utöver främjande av entreprenörskap, betonar yrkesmässig och specialiserad kompetens samt nya lösningar och innovationer för flera delområden inom utveckling av landsbygden (förbättring av landsbygdens framtoning, rådgivning och forskning, tjänster). Uppmärksamhet får även mat och energi, levande bygemenskap samt mångsidig, nätverkande företagsverksamhet.

Österbotten har en vision av en modell från två landskap. I Österbotten fokuserar man på att öka landsbygdens dragningskraft och blåsa nytt liv i landsbygden genom tekniken. Man uppmärksammar även de unga. Visionerna i Mellersta Österbotten rör mer de sociala faktorerna, såsom gemenskap och en livskraftig lokal kultur. Betoningen på företagsamhet är dock stark även där. Dessutom fäster man uppmärksamhet vid bl.a. energilösningar, internet och rörlighet.

4. Resultat av utvärderingen

4.1 Verkställd arbetsfördelning: NTM-centraler vs. Leader-föreningar

NTM-centralerna har tillsammans med Leader-arbetsgrupperna utarbetat avtal som ger riktlinjer för arbetsfördelning och samarbete. Dessa utgår från att de lokala åtgärderna huvudsakligen styrs via Leader-grupperna. Utvärderingen innefattar inte utvärdering av detta samarbete, men för att få perspektiv vid bedömningen av resultaten presenteras här intill NTM-centralernas andel åtgärdsvis av finansieringen för landsbygdsprogrammet (figur 3).



Figur 3. NTM-centralens andel av det beviljade stödet i utvecklingsprojekt (a) och företagsstöd (b), %

NTM-centralens stödandel i proportion till Leader-verksamheten är 70 procent av det beviljade stödet till utvecklingsprojekt och 95 procent av företagsstödet. Skillnaderna är små mellan områdena i utvecklingsprojekten vad gäller styrning av finansiering via NTM-centralen. Den största strukturella skillnaden finns i förbättringsåtgärder för basservice och byar, där de många allmännyttiga investeringarna i Södra Österbotten som finansierats via NTM-centralen lyfter denna andel. Den stora andelen för Birkalands NTM-central i samma åtgärd beror på insatserna att bygga bredband. Mindre skillnader i betoning är den större andelen för åtgärder i kunskapsförmedling och information samt i samarbetsåtgärden vid NTM-centralen i Egentliga Finland än vid de övriga. Vad gäller företagsstöd i NTM-centralens andel jämfört med Leader finns den största skillnaden i åtgärd 6.2 dvs. nyetableringsstöd. I Egentliga Finland har stödet för denna åtgärd i området huvudsakligen styrts via NTM-centralen, medan det i Södra Österbotten och i Satakunta till stora delar har skett via verksamhetsgrupper i Leader.

4.2 Utvecklingsprojekt

De 322 utvecklingsprojekten som granskas i utvärderingen har beviljats offentligt stöd (EU, staten, annan offentlig) ca 67 miljoner euro i fem NTM-centralers område i Västra Finland (se tabell 2). Flest projekt och mest beviljat stöd finns i Södra Österbotten, 132 projekt och 22 miljoner euro. Lägst antal projekt har det för sin del funnits i Birkaland (38 st.), men enligt beviljat stöd i Satakunta (8 milj. €).

Projekten i utvärderingsområdet klassificeras ofta som regionala (Birkaland 100 %, Södra Österbotten 86 %). I Egentliga Finlands område finns det rikligt med utvecklingsprojekt som anknyter till vattenskydd. NTM-centralområdet i Satakunta administrerar för sin del många interregionala projekt. Nästan hälften av antalet projekt i området och en tredjedel av det beviljade offentliga stödet har riktats till interregionala projekt.

Tabell 2. Typer av utvecklingsprojekt

		antal	% av antal	% av offentligt stöd*
NTM-centralen i Södra Österbotten	Interregional (administrerade)	17	13	13
	Internationell	1	1	1
	Lokal/Regional	114	86	86
	<i>Totalt</i>	<i>132</i>	<i>100</i>	<i>100</i>
NTM-centralen i Birkaland	Lokal/Regional	38	100	100
	<i>Totalt</i>	<i>38</i>	<i>100</i>	<i>100</i>
NTM-centralen i Österbotten	Interregional (administrerade)	8	13	11
	Lokal/Regional	54	84	81
	Projekt- och företagsstöd för vattenskydd och återvinning av näringsämnen.	2	3	8
	<i>Totalt</i>	<i>64</i>	<i>100</i>	<i>100</i>
NTM-centralen i Satakunta	Interregional (administrerade)	21	48	34
	Lokal/Regional	22	50	63
	Projekt- och företagsstöd för vattenskydd och återvinning av näringsämnen.	1	2	3
	<i>Totalt</i>	<i>44</i>	<i>100</i>	<i>100</i>
NTM-centralen i Egentliga Finland	Interregional (administrerade)	9	21	13
	Lokal/Regional	23	52	60
	Projekt- och företagsstöd för vattenskydd och återvinning av näringsämnen.	12	27	27
	<i>Totalt</i>	<i>44</i>	<i>100</i>	<i>100</i>

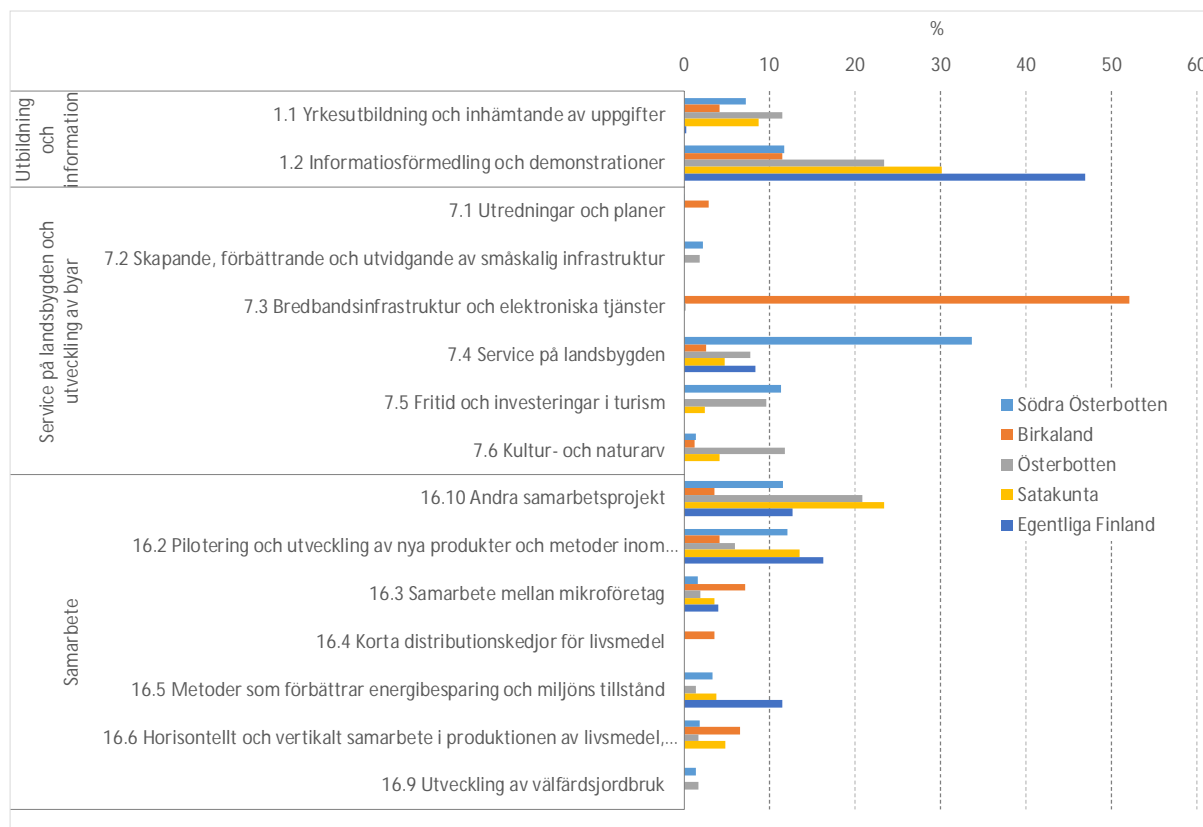
*Av de interregionala projekten innehåller stödet den administrerande NTM-centralens andel av hela stödet.

**Av de interregionala projekten finns endast administrerade projekt med. Exempelvis NTM-centralområdet i Birkaland administrerar inga interregionala projekt, men området är med i flera projekt som administreras av någon annan NTM-central.

Bland åtgärderna i Södra Österbotten och Birkaland framhävs helheten av uppbyggnad av basservice och byar (Figur 4). Såsom tidigare påpekades i kapitlet om Leader-verksamheten, beror andelen i Birkaland på satsningarna i bredbandsinfrastrukturen och i åtgärden för elektroniska tjänster. (åtgärd 7.3). Projekt som utvecklar landsbygdens service har i sig fått mycket lite stöd via NTM-centralen i Birkaland (2 projekt, 0,3 milj. €). Motsatt förhållande är det i Södra Österbotten där man har gett mycket stöd till allmännyttiga investeringar som utvecklar servicen på landsbygden (åtgärd 7.4) samt investeringar i fritid och turism (åtgärd 7.5).

Ett speciellt drag i styrningen av finansiering i Egentliga Finland är satsningarna på dataförmedling och presentationsverksamhet som har fått ungefär hälften av stödet. I Satakunta har närmare hälften av stödet riktats till en samarbetsåtgärd med fokus på åtgärd 16.10 "andra samarbetsåtgärder". I Österbotten har stödet allokerats jämnt i tre huvudklasser. Delåtgärder som utmärker sig är en stark satsning på förmedling av information (åtgärd 1.2) investeringar i fritid och turism (7.5), kultur- och miljöarb (åtgärd 7.6) samt på övriga samarbetsprojekt (16.10).

I Västra Finlands samarbetsåtgärd utmärker sig den stora mängden projekt inom kunskapsproduktion (projekt inom s.k. industriell forskning). Av alla 131 samarbetsprojekt var 68 stycken projekt i datainsamling (52 %). En speciellt stor mängd och stor satsning genom stöd i denna åtgärd har Birkaland (över 80 % av antalet samarbetsprojekt och av stödet). Birkaland utmärker sig i samarbetsverksamheten som en stödinstans för aktiveringsprojekt; över hälften av stödet har riktats till dem. I samarbetsåtgärden finns endast 20 projekt med företagsgrupperingar i Västra Finlands region och av dessa finns åtta stycken i Södra Österbotten.



Figur 4. Offentligt stöd per åtgärd som beviljats av NTM-centralerna i Västra Finland, %

4.2.1 Resultat från enkät om utvecklingsprojekt

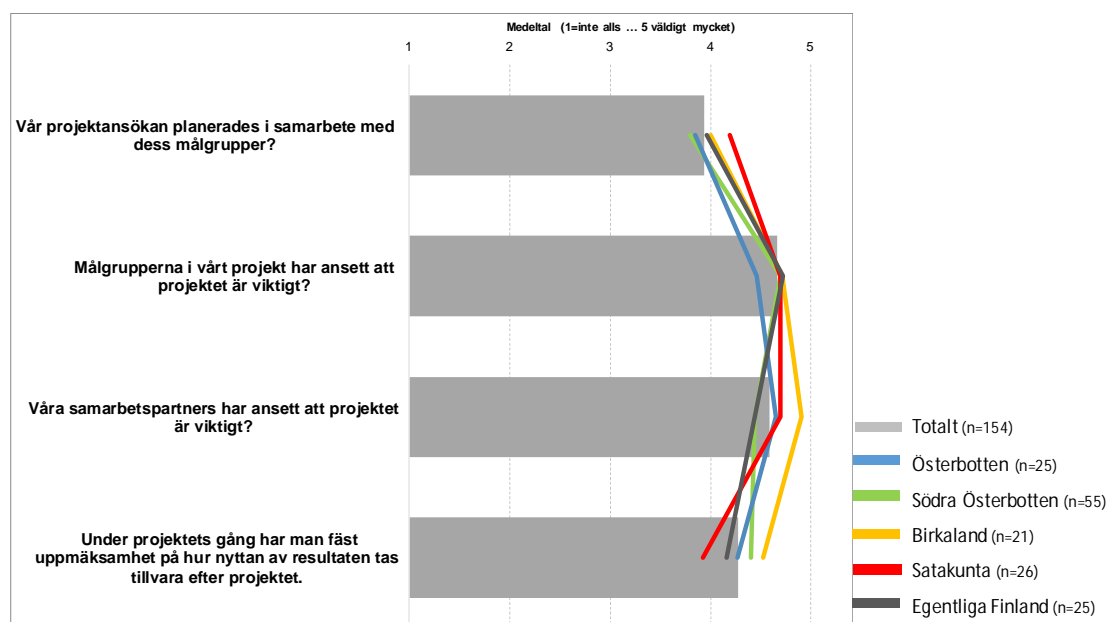
För utvärderingen skickades enkäten i oktober 2018 till de projektansvariga i utvecklingsprojekten. Avsikten var att utreda förberedelserna för projektet samt få en uppskattning av resultaten och verkningarna. Om projektet nyligen hade fått ett beslut, men åtgärderna ännu inte påbörjats, begränsades förfrågan att gälla endast förberedelserna för projektet och frågor angående utvecklingen av landsbygdsprogrammet.

Av projekten som svarade hade ungefär var femte avslutats. Det fanns flest sådana där projektet var i slutfasen. Detta visade sig vara en "bra" svarsgrupp eftersom projektledarna i det här skedet var entusiastiska och motiverade att fundera på genomförandet, resultaten, verkningarna och kontinuiteten angående sitt projekt. Andelen projekt som hade nått minst halvvägs var i Södra Österbotten 85 procent, i Birkaland 71 procent, i Österbotten 85 procent, i Satakunta 88 procent och i Egentliga Finland 68 procent.

Svarande bedömde i allmänhet att målgrupperna och samarbetspartnerna hade ansett projektet vara viktigt (figur 5). Denna uppfattning grundades bl.a. på att responsen hade gett bra betyg, diskussionen vid sammankomsterna hade varit livlig, antalet deltagare vid projektets åtgärder var stort, personlig respons och respons genom enkät hade inkommit, samarbetspartnerna hade varit aktiva i verksamheten och samarbetspartnerna hade börjat använda kunskap från projektet.

Man har fäst uppmärksamhet vid utnyttjande av resultaten från projektet samt vid kontinuiteten. Enligt svaren garanteras detta av att projektets producerade material, guider och redskap blir offentligt tillgängliga (t.ex. webben), projektet har ansökt om fortsatt tid eller om fortsättningsprojekt, lärdomarna från projektet finns tillgängliga för experterna och av att intressenter har uppmanats att använda resultaten i sin verksamhet.

Planering av projektansökan i samarbete med målgruppen bedömdes som svagast, fast även detta bedömdes positivt: 39 procent höll helt med om påståendet. Svaren konkretiserades genom att konstatera bl.a. att man hade haft grundläggande diskussioner om projektets innehåll, målgruppen gav idéer, tips och önskemål, man genomförde kommentarrundor, ordnade planeringsmöten eller sammanställde erfarenheter från tidigare projekt.

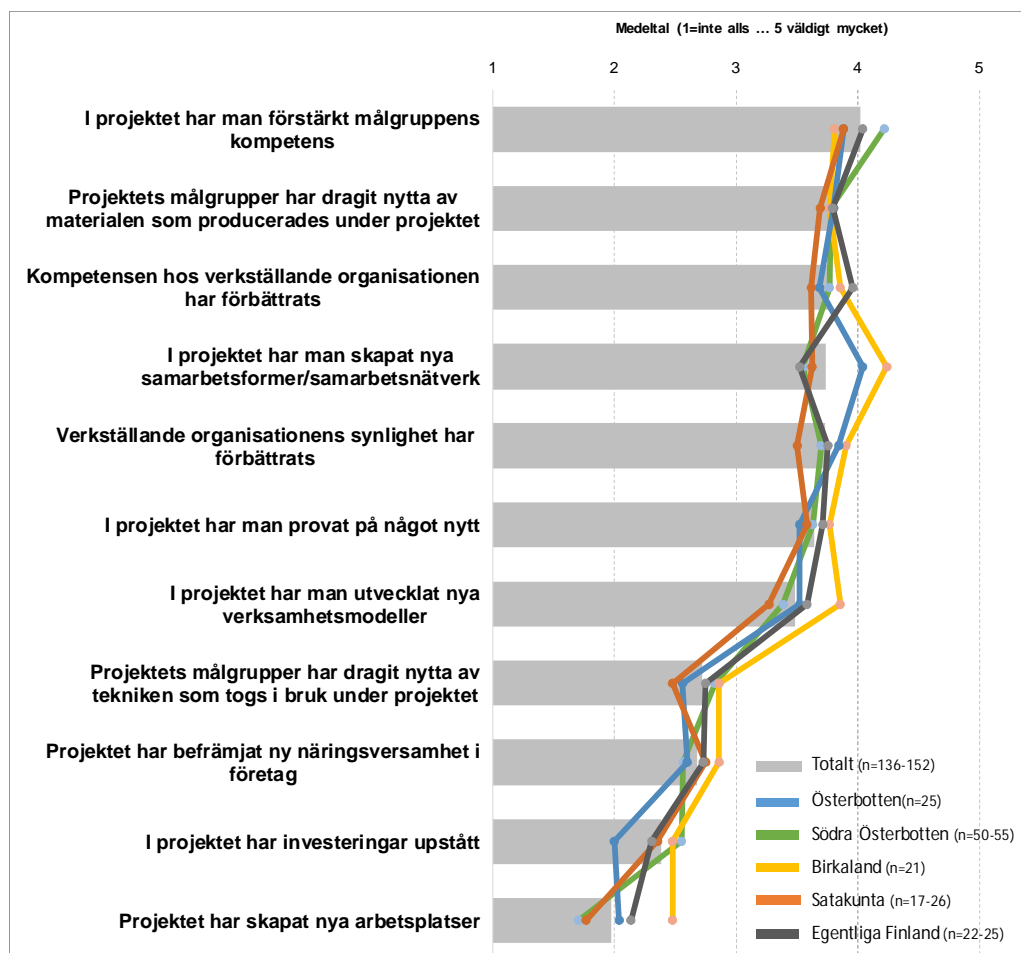


Figur 5. Planering av projekt, samarbete och kontinuitet (påståenden, svarens medeltal)

Till en början frågade man om de tre viktigaste sakerna i projektens resultat som har haft en betydande inverkan på behållningen av projektet. De viktigaste resultatfaktorerna är samarbete med olika aktörer (95 svar), målgruppens engagemang i projektet (77 svar) och noggrann förberedelse för projektet (76 svar). Däremot såg man inte risktagande och försök (11), kontroll över projektets ekonomi och uppföljning av finansiering (23) eller verksamhetens kontinuitet/beständighet (27) som viktiga med tanke på behållningen av projektet. Det finns inga skillnader mellan NTM-centralområdena i faktorer som inverkar på behållningen av projektet.

De viktigaste resultaten som uppnåts genom utvecklingsprojekten är en förstärkning av målgruppens kompetens och produktionen av material som är användbar för dem samt en förbättring av kompetensen hos den verkställande organisationen (figur 6). Däremot är effekterna små på ny företagsverksamhet, arbetsplatser och investeringar. Skillnaderna i medeltalet mellan NTM-centralerna är små. De största skillnaderna mellan regionerna finns i uppkomsten av samarbetsformer och nätverk där man

upplever att resultaten har varit bättre i Birkaland och Österbotten än i de övriga. I Birkaland bedömer man projektens inverkan på nya verksamhetsmodeller mer positivt än i övriga regioner.



Figur 6. Resultat av utvecklingsprojekten (medeltal av svaren)

Utöver den färdiga resultattabellen bad man i enkäten att berätta fritt om betydande resultat från projektet. Antalet svar var 131. Innehållsanalysen av dessa ger två huvudteman (tabell 3). Den första av dessa är en ökning av målgruppens medvetenhet och kunskande där metoderna har varit bl.a. olika guider, publikationer och informationsverksamhet. Som det andra temat visar sig skapandet av nya kontakter och nätverk. Utöver dessa två teman finns i de öppna svaren om utvecklingsprojektens resultat – dock i betydligt mindre omfattning – ökad synlighet, image och dragningskraft, nya produkter och metoder samt utveckling av infrastrukturen. De öppna svaren om projektresultaten ger även en bra bild av mångsidigheten i landsbygdsfondens projektverksamhet. Som exempel har projektens målgrupp bestått av såväl bybor, lantbrukare, företagare, organisationer, turister, campare som invandrare.

Tabell 3. De viktigaste resultaten av utvecklingsprojekten, öppna svar

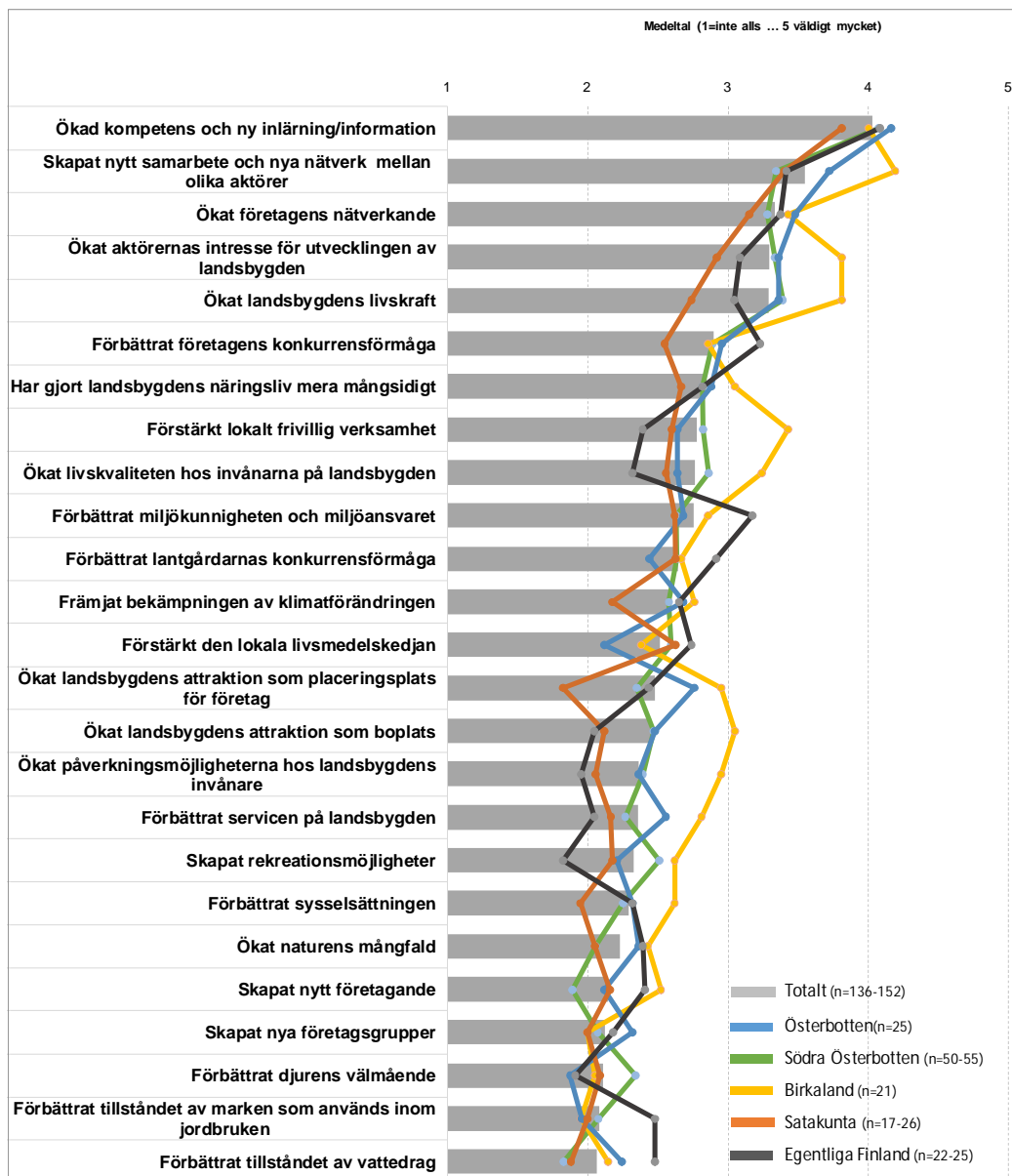
- 1) Ökning av målgruppens medvetenhet/kunnande
 - “Ökning av medvetenhet för den dolda ketosens del”
 - “Information om väg och mål har ökat”
 - “Kontroll över ekonomin för gårdar som gjort generationsskifte”
 - “Ökad kunskap om naturvårdsbränning i området”
 - “Ökad medvetenhet om naturvård av ekonomiskog samt om vattenskydd hos skogsägare och aktörer”
 - “Ökad kunskap i Satakunta om odling av örter”
 - “Ökning av kommunikativt kunnande bland landsbygdens aktörer i Egentliga Finland”
 - “Lantbruksföretagare tillsammans med berörda parter vet bättre än tidigare betydelsen av arbetshälsa och de vet var man får hjälp för olika behov”

- 2) Främjande av nätverkande/nya kontakter
 - “Förbättring av samarbetet i landskapets nätverk för närproducerad mat”
 - “Företag och aktörer i branschen har bildat inbördes nätverk på nytt sätt”
 - “Brännvedsföretagare har bildat nätverk”
 - “Företagens nätverkande och nytt partnerskap som har förutom alstrat ny affärsverksamhet, även gjort parternas verksamhet mer effektiv”
 - “De som deltagit i verksamheten har berättat att de sociala nätverken har ökat och att verksamheten har varit meningsfullt och främjat målen”
 - “Som ett resultat av processarbete har aktörerna börjat förstå betydelsen av samarbetet inom ett bredare nätverk av aktörer inom turism och de har utvecklat gemensamma produkter”

Svarande ombads att bedöma även projektens effekt utöver resultaten. Det mest betydande uttrycket för effekten är en ökning av kunnandet. Med kunnande avses vanligen delgivande av ny och aktuell information eller anordnande av utbildning. I samband med detta konstaterades bl.a. att invandrare har lärt sig mycket vid evenemangen (finska språket, natur, kultur), delade upplevelser i smågrupper har gett mod att prova något nytt och man har gjort lärorika besök på gårdar.

Nätverkandet syns som den andra effekten av projekten. Med detta avses såväl en ökning av interaktion mellan olika aktörer som det inbördes nätverkandet mellan företagen. Andra uttryck för verkningarna är en ökning av aktörernas intresse för utveckling av landsbygden samt en ökning av landsbygdens livskraft. Det sistnämnda är en mångtydig term med brett innehåll. Det uttrycktes konkret genom att nämna bl.a. förbättrade hobby- och idrottsmöjligheter, utveckling av datakommunikation och förbättrade samlingslokaler.

Den allmänna tolkningen av utvecklingsprojektens verkningar bland NTM-centralerna är enhetlig, men det finns vissa skillnader i medelvärdena av svaren. I Birkaland understryks livskraft, inspiration för aktörer och samarbete som faktorer för inverkan mer än i andra regioner. I Egentliga Finland å sin sida framträder miljökunskap (miljöeffekt) starkare i projektsvaren.



Figur 7. Resultat från utvecklingsprojekten (medeltal av svaren)

55 interregionala projekt har administrerats i Västra Finlands region. Mervärdet av dessa projekt utreddes även separat i enkäten. Inte mindre än 39 svarade på enkäten om interregionala projekt, dvs svarsaktiviteten var ca 70 procent. Enligt alla svarande har regionala kontakter ökat projektets effekt. Innehållsanalysen av svaren hittar två huvudfaktorer för den ökade effekten (tabell 4). Främst ger den större spridningen av kunskap och information ett mervärde. I anknytning till detta tema bedömer man att informationen sprids bättre inom ett större område, men samtidigt får man kunskap från andra områden, man jämför, ökar samarbetet och byter erfarenheter sinsemellan.

Ett annat mervärde av interregionala projekt visar sig genom effekten av resurser, dvs. att man åstadkommer mer med mindre insatser. Här hänvisar man speciellt på åtgärderna i själva projektet. När målgruppen är liten för utvecklingen av en viss verksamhet och fråga, kan en större målgrupp utvecklas med ungefär samma resurser. Därtill följer aktörernas verksamhetsområden inte alltid gränserna

för NTM-centralerna, vilket skulle försvåra projektverksamheten i området och det skulle speciellt försvaga servicen för målgrupperna. Resurseffekten innefattar även en bedömning av att ett interregionalt genomförande av projektet har varit mer kostnadseffektivt.

Tabell 4. Faktorer för effekten av interregionala projekt (mervärde), direkta citat av svaren

1) En större spridning av kunskap och information ger mer effekt

“Tack vare interregionalt arbete är projektområdet större, så informationen får en större spridning”

“En bredare spridning av kunskap från projektet. Produktionsstrukturen och utmaningarna i produktionen vid bärodling i Satakunta och Egentliga Finland är ungefär lika, så utvecklingsåtgärderna främjar båda områdena.”

“Förankring av projektresultaten i flera landskap.”

“Vi har kunnat jämföra bäst praxis från fyra landskapsregioner.”

“Även utbytet av erfarenheter över landskapsgränserna har varit givande för målgrupperna också.”

“Samma åtgärd har man kunnat kopiera till olika regioner tex informationsspridning till konsumenter”

“Kunskap om grannregionens företag har ökat”

2) Resursinverkan = större effekt med mindre resurser

“Större produktionsutveckling av den centrala regionen med nötkreatur utan konstgjorda gränser”

“Gårdar i ett litet område tävlar ofta om samma resurser och då är det bäst i vissa fall om nätverket och gruppen utgör en större helhet.”

“Då omfattande näringsverksamhet som bedrivs på olika håll i Finland har projekt i ett område som engagerar flera NTM-centraler har gjort det möjligt att genomgripande beakta målgruppen”

“Verksamhetsområdet för de verkställande organisationerna i projektet går utanför landskapsgränsen, så projektets verksamhetsområde motsvarar det centrala området för de deltagande organisationernas inflytande”

“Förbättrar även projektets kostnadseffektivitet märkbart för de administrativa kostnadernas del, trots att resekostnaderna stiger en del”

4.3 Företagsstöd

I fem NTM-centralområden i Västra Finland har företagsstöd beviljats för 79 miljoner euro till 863 projekt under granskningsperioden för utvärderingen. Till antalet har mest stöd beviljats i Egentliga Finland och i Österbotten, drygt 200 projekt, och dessa har fått ca 18 miljoner euro i offentligt stöd i båda områdena. 186 företagsstödprojekt i Birkaland och 130 företagsstödprojekt i Satakunta har fått 13 miljoner euro i offentligt stöd. 119 företagsstödprojekt i Södra Österbotten har fått knappt 16 miljoner i offentligt stöd.

NTM-centralerna riktar företagsfinansieringen enligt åtgärder på ett ganska enhetligt sätt. I alla områden har 75–88 procent av stödet riktats till investeringar i företagsverksamhet (åtgärd 6.4). Nyetableringsstödet för företag (6.2) har använts lite, då ungefär fyra procent av stödet har riktats till denna åtgärd. Åtgärd för tillverkning av livsmedel (4.2) innefattar förädling, marknadsföring och utveckling av lantbruksprodukter och livsmedel. I praktiken har åtgärden i Västra Finland inneburit produktionsrelaterade investeringar inom livsmedelsbranschen i gårdar, maskiner och utrustning. Åtgärden framhävs i Österbotten och Egentliga Finland enligt deras strategiska tonvikt. I Satakunta och Södra Österbotten har ca 15 procent och i Birkaland ca åtta procent av stödet i euro riktats till dessa åtgärder.

Tabell 5. Företagsstöd per åtgärd

		antal	% av antal	% av offentligt stöd
NTM-centralen i Södra Österbotten	4.2 Produktion av livsmedel	18	15	36
	6.2 Nyetableringsstöd för annan verksamhet än jordbruksverksamhet på landsbygden	5	4	1
	6.4 Stöd till investeringar för att skapa och utveckla annan verksamhet än jordbruk	96	81	63
	<i>Totalt</i>	<i>119</i>	<i>100</i>	<i>100</i>
NTM-centralen i Birkaland	4.2 Produktion av livsmedel	15	8	16
	6.2 Nyetableringsstöd för annan verksamhet än jordbruksverksamhet på landsbygden	8	4	1
	6.4 Stöd till investeringar för att skapa och utveckla annan verksamhet än jordbruk	163	88	83
	<i>Totalt</i>	<i>186</i>	<i>100</i>	<i>100</i>
NTM-centralen i Österbotten	4.2 Produktion av livsmedel	44	21	31
	6.2 Nyetableringsstöd för annan verksamhet än jordbruksverksamhet på landsbygden	9	4	1
	6.4 Stöd till investeringar för att skapa och utveckla annan verksamhet än jordbruk	160	75	68
	<i>Totalt</i>	<i>213</i>	<i>100</i>	<i>100</i>
NTM-centralen i Satakunta	4.2 Produktion av livsmedel	21	16	43
	6.2 Nyetableringsstöd för annan verksamhet än jordbruksverksamhet på landsbygden	4	3	1
	6.4 Stöd till investeringar för att skapa och utveckla annan verksamhet än jordbruk	105	81	56
	<i>Totalt</i>	<i>130</i>	<i>100</i>	<i>100</i>
NTM-centralen i Egentliga Finland	4.2 Produktion av livsmedel	42	19	36
	6.2 Nyetableringsstöd för annan verksamhet än jordbruksverksamhet på landsbygden	8	4	1
	6.4 Stöd till investeringar för att skapa och utveckla annan verksamhet än jordbruk	165	77	63
	<i>Totalt</i>	<i>215</i>	<i>100</i>	<i>100</i>

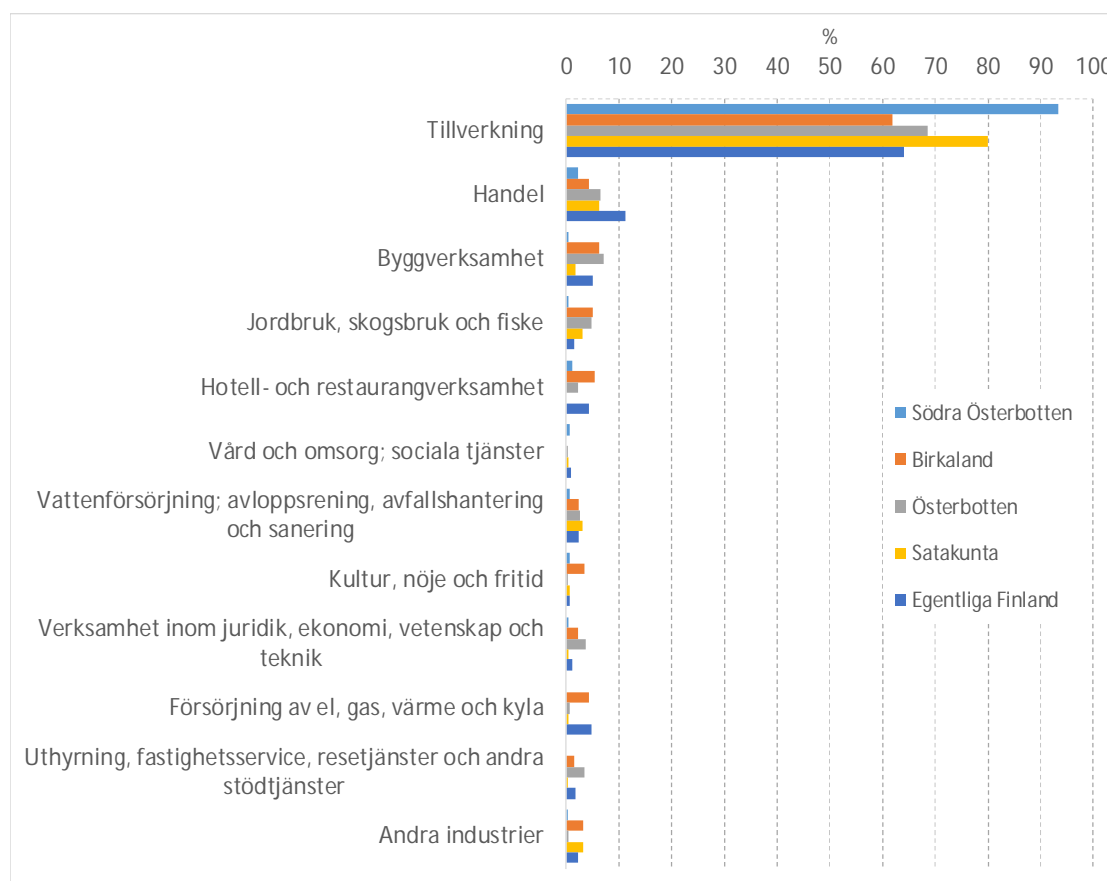
Stödåtgärderna för nyetablerade företag är 86 stycken dvs. 10 procent av alla projekt som fått stöd. Av dessa åtgärder har 15 st. riktats till livsmedelsproduktion (åtgärd 4.2), 63 st. till investeringar i företagsverksamhet (åtgärd 6.4) och åtta stycken har riktats till nyetablering av företag (åtgärd 6.2). Stödbeloppet för nyetablerad företagsverksamhet är sammanlagt 12 miljoner euro, dvs. 15 procent av hela det beviljade företagsstödet vid fem NTM-centralområden i Västra Finland.

Beträffande nya företag utmärker sig två NTM-centralområden där nya företag får en större roll i anslagen. Dessa är Egentliga Finland och Södra Österbotten. I den förra har uppemot en fjärdedel, i den senare en femtedel av det offentliga stödet riktats till nyetablerade företag. Däremot är stödet till nyetablerade företag i Birkaland och Satakunta under fem procent. Stödandelen för nyetablerade företag i Österbotten hamnar mellan dessa två, vid 13 procent av det offentliga stödet.

Näringsstrukturen för projekt med företagsstöd har regionala skillnader i tyngdpunkter. Av huvudklasserna dominerar förädling (industri + byggnadsarbete) i Södra Österbotten (94 %) och i Satakunta (81 %). Servicenäringsarnas betydelse kommer starkast fram i Egentliga Finland (29 %), men även i Birkaland (27 %) och Österbotten (20 %). På grund av den strategiska tonvikten och användningen av ovan nämnda stöd vid framställning av livsmedel är det inte överraskande att de största näringsgrenarna som får stöd inom industrin är livsmedelsframställning (TOL10). Dess andel av projekt inom industrin var i Satakunta 52 procent, Södra Österbotten 38 procent, Egentliga Finland 37 procent, Österbotten 36 procent och i Birkaland 21 procent. Den näst mest betydande näringsgrenen som beviljats stöd som inte härrör så mycket från regionala planer utan från näringsstrukturen i regionerna, är tillverkningen av metallprodukter (TOL25). Dess andel av stödet till industrin var i Birkaland 34 procent, Österbotten 37 procent, Satakunta 37 procent, Södra Österbotten 27 procent och i Egentliga Finland 26 procent. Tillverkningen av livsmedel och metallprodukter täcker en stor del av industrins företagsstöd, i medeltal 70 procent av regionernas företagsstöd (variation från 55 procent i Birkaland till 89 procent i Satakunta). De resterande näringsgrenarna utgör på sin höjd några procent av stödet förutom tillverkning av trä samt varor av trä och kork vars andel är ca 10 procent i Södra Österbotten, Birkaland

och Egentliga Finland. Dessutom är stödandelen för tillverkning av gummi- och plastvaror 13 procent i Birkaland.

Stödet till näringsgrenar inom servicebranschen har riktats speciellt till handelsbranschen och byggverksamhet, i Birkaland även till hotell- och restaurangverksamhet samt till service inom kultur-, nöje- och fritidsverksamhet (figur 8). Stödet till jordbruk, skogsbruk och fiske har på sin höjd varit fem procent (Österbotten, Birkaland) av det offentliga företagsstödet. Även sökande är vanligen aktörer inom någon annan näringsgren än utövare i primärsektorn. Flest sökande från näringsgrenar inom primärsektorn finns i Egentliga Finland: 23 st. varav 18 är bondgårdar och fem utövare av skogsbruk. Antalet sökande inom primärsektorn var 20 st. i Österbotten, 18 st. i Birkaland, 10 st. i Satakunta och sju stycken i Södra Österbotten.

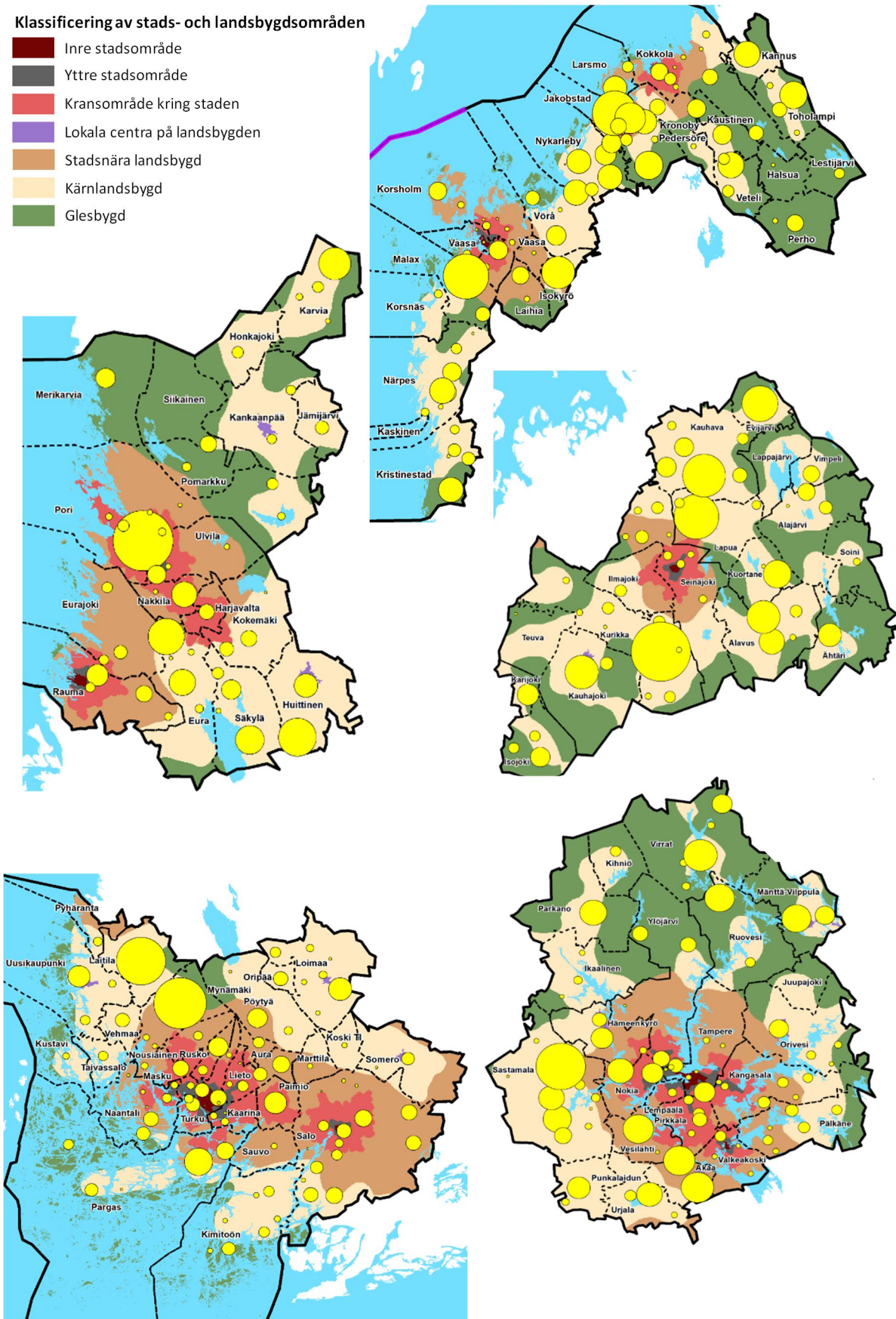


Figur 8. Fördelningen av företagsstödet per näringsgren (enligt offentligt stöd)

Den geografiska fördelningen av företagsstödet beskrivs på kartorna i figur 9. Punkterna har placerats enligt postnumret till sökande som beviljats företagsstöd. Ju större punkten i figuren är, desto större offentligt stödbelopp har området fått. I landsbygdsprogrammets gränsdragningar räknas endast de större stadsområdena inte som objektområde för företagsstöd. Det är möjligt att bevilja stöd till lantbruk samt små och medelstora företag inom livsmedelsbranschen i stadsområden också om dessa utövar första gradens förädling och marknadsföring av lantbruksprodukter. I utvecklingsplanerna för landsbygden i Birkaland drar man upp riktlinjerna för den geografiska styrningen av stödet genom att konstatera att "företagsstödet riktas speciellt till glesbebyggda områden och kärnlandsbygden i Birkaland".

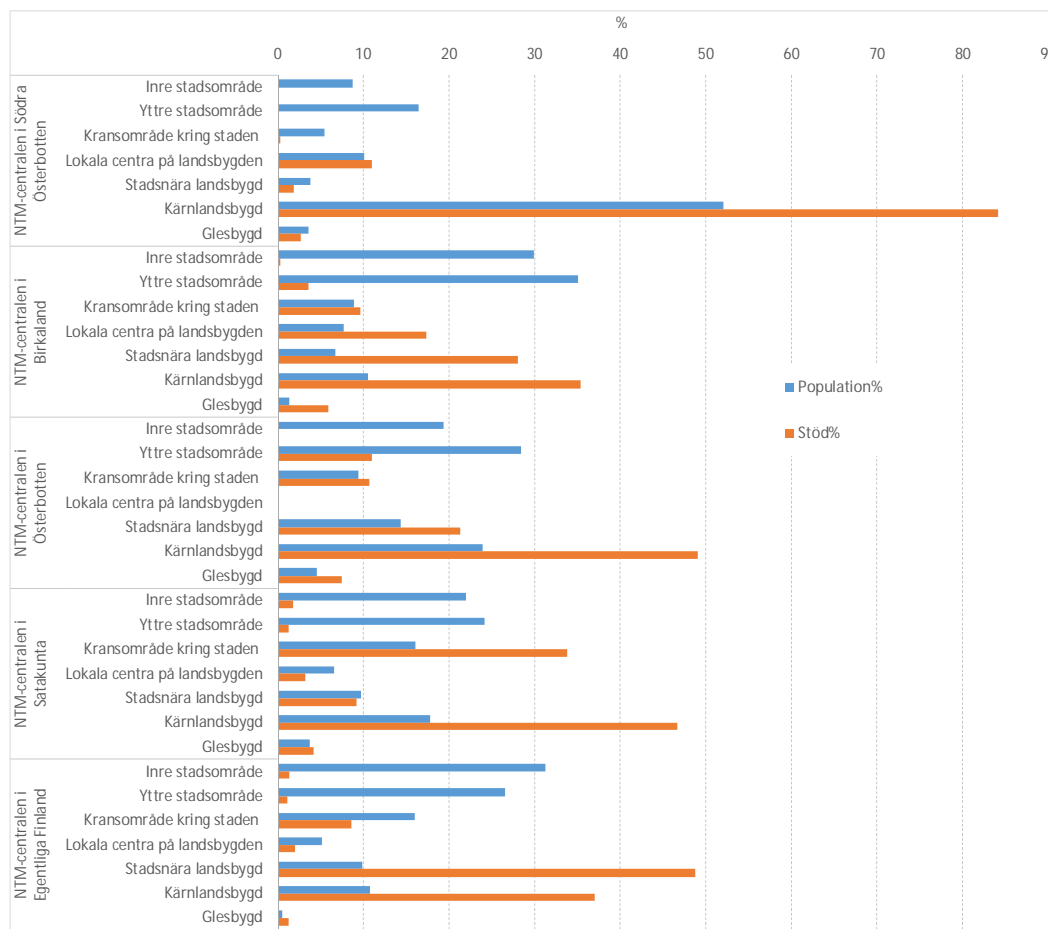
Klassificering av stads- och landsbygdsområden

- Inre stadsområde
- Yttre stadsområde
- Kransområde kring staden
- Lokala centra på landsbygden
- Stadsnära landsbygd
- Kärnlandsbygd
- Glesbygd



Figur 9. Företagsstöden på kartan (punkten återger storleken på stödet)

En första blick på kartan visar en bra geografisk spridning av stödet. Med andra ord finns företagsobjekt som kan stödjas på många håll inom utvärderingsområdet. Riktlinjerna i Birkalands plan för hur stödet riktas djupt in på landsbygden syns tydligt på kartan. En liknande inriktning finns att upptäcka i Södra Österbotten med sin majoritet av kärnlandsbygd där stödet mestadels "undviker" städer och dess närområden och i stället riktas till olika landsbygdsområden. Stödet i NTM-centralområdet i Österbotten har sin tyngdpunkt i landskapet Österbotten och det finns klart färre objekt i Mellersta Österbotten. En förklaring till detta kan vara att Mellersta Österbottens landskap har tillgång till större finansiering av företagsutveckling genom ERUF, eftersom området hör till Östra och Norra Finlands område för strukturfondsprogram. Österbotten å sin sida är en del av programområdet för Södra och Västra Finland som har mindre resurser. I NTM-centralområdet i Egentliga Finland har av de utvärderade områdena majoriteten av stödet riktats till landsbygd nära städer. Ett framträdande drag i Satakunta är det låga företagsstödet till Norra Satakunta. Figur 10 stöder iakttagelserna i kartorna. Den beskriver fördelningen av både befolkning och företagsstöd i olika områdestyper i NTM-centralområdena.



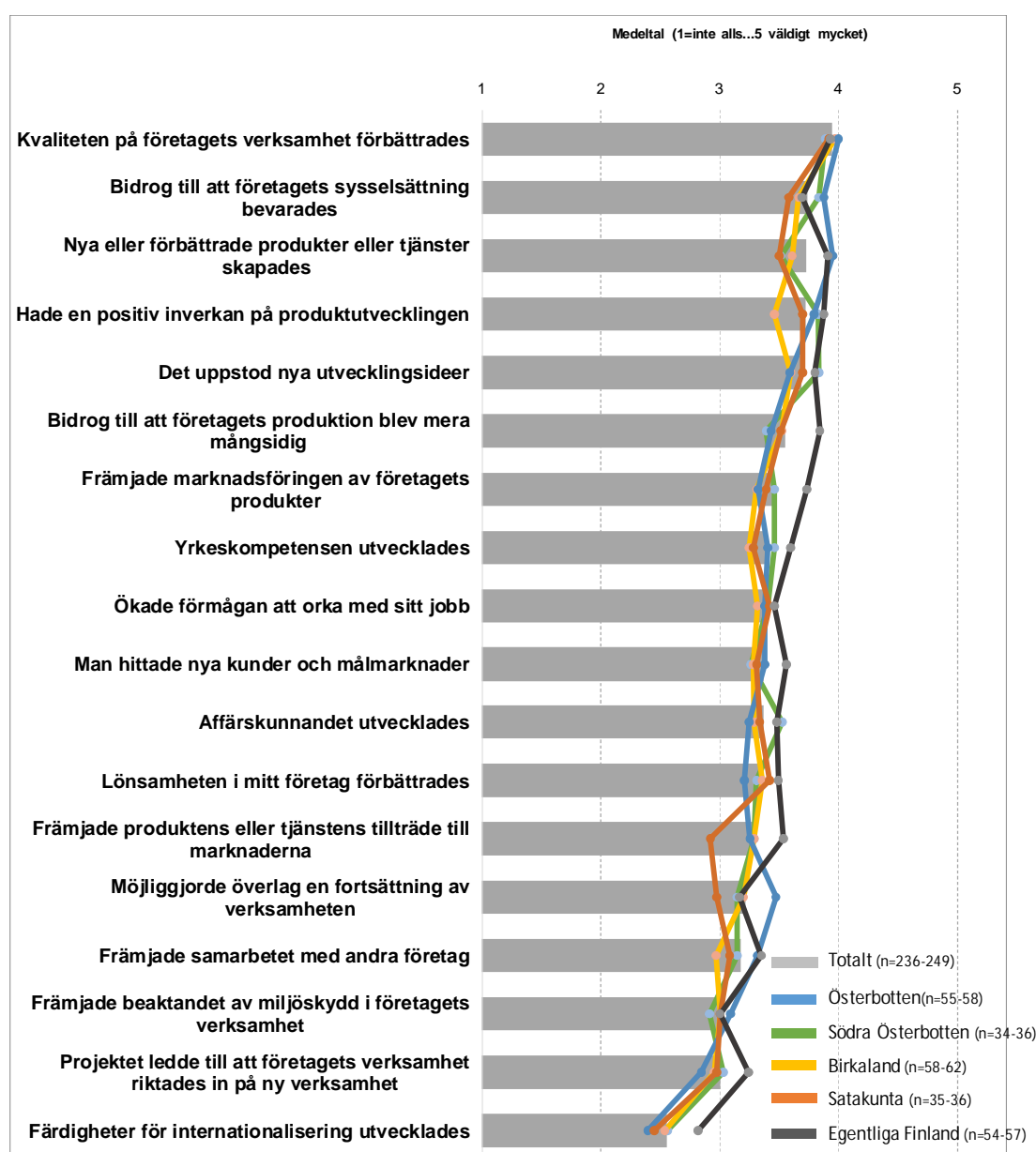
Figur 10. Fördelningen av företagsstöd och befolkningsandel enligt områdestyp, %

4.3.1 Resultat från enkät om företagsstöd

Projekten som svarade på enkäten om företagsstöd är vanligen redan avslutade eller de har snart fullföljt projektet (80 %). Andelen företagsstödprojekt som ligger i inledningsfasen är som mest 10 procent (Satakunta) och som minst fem procent (Södra Österbotten, Egentliga Finland).

Enligt enkätsvaren visar sig ansökan om finansiering till företagsstödprojekt – stöd från NTM-centralen, annan finansiering utifrån och egen finansiering – inte särskilt utmanande. Skillnaderna mellan regionernas svar om finansiering är små, men att uppnå dessa tre finansieringsmodeller bedömde man var enklast i Södra Österbotten och svårast i Birkaland. Bortsett från NTM-centralen i Birkaland bedömde svarande i övriga områden att det svåraste delområdet i finansieringen var att få stöd från NTM-centralen till projektet.

Svarande ombads att bedöma resultaten från företagsstödprojektet utifrån den färdiga listan över möjliga faktorer som presenterades i enkäten (figur 11). Enligt svaren är de viktigaste resultaten från företagsstödprojekten en bättre kvalitet på företagets verksamhet, bibehållen sysselsättning samt skapande av nya eller förbättrade produkter eller tjänster. Denna topptrio i resultaten är enhetlig i alla svar från NTM-centralerna i Västra Finland, dock framhövdes nya produkter och tjänster i svaren från företag i Egentliga Finland och Österbotten. Minst inverkan anses företagstöden ha haft på miljöskydd, internationaliseringsberedskap och styrande förändringar i företagsverksamheten.



Figur 11. Resultat från företagsstödprojekten (medeltal av svaren)

Även fritt formulerade svar bades om resultaten från företagsstödprojekten. En innehållsanalys av dessa lyfter upp tre i spetsen (se tabell 6). Dessa svar preciserar resultatet som konstaterades ovan om den förbättrade kvaliteten i företagets verksamhet. Med detta avses en vid förbättring av företagets kvalitet angående bl.a. kvaliteten på produkter/tjänster, bättre leveranspålitlighet och bättre kundservice. Produktiviteten bedömdes ha ökat i företagen tack vare företagsstödprojektet. Detta antydde genom konstateranden om förbättrade resultat, utveckling av logistiken samt en nedgång i underhållsuppehåll eller störningar i produktionen. Vid nya produkter nämns exempelvis större produktsortiment och tillverkning av mer krävande produkter. Utöver dessa tre teman kan man från de öppna svaren lyfta fram verkningarna av företagsstödprojekten på arbetshälsan, utvecklingen av verksamhetslokaler, ökad kapacitet samt nya kunder och marknader.

Tabell 6. De viktigaste resultaten från företagsstödprojektet, direkta citat från svaren temavis

1) Bättre kvalitet

“Bättre kvalitet”, “En bättre kvalitet på produkterna.”

“Kvaliteten blir jämnare”

“Säker leverans”

“Vi kan betjäna kunderna snabbare nuförtiden”

“Vi kan svara på kundernas krav”

“Bättre kvalitet på energiveden”

2) Ökad produktivitet/lönsamhet

“Ökad försäljning och förbättrad lönsamhet”

“Bättre resultat”

“Längre sammanhängande “serier”, därigenom bättre och enhetligare produkt, därigenom större volym och kostnadseffektivitet.”

“Underlättar maskinisternas programmering och kontroll över lagret”

“Mer fungerande logistik, färre underhållsuppehåll.”

“Prefabriceringen blev betydligt snabbare”

“Den nya utrustningen fungerade bättre än den gamla”

3) Nya eller förbättrade produkter/tjänster/koncept

“Vi fick ut nya produkter på marknaden”

“Vi gjorde betydande lanseringar av nya produkter”

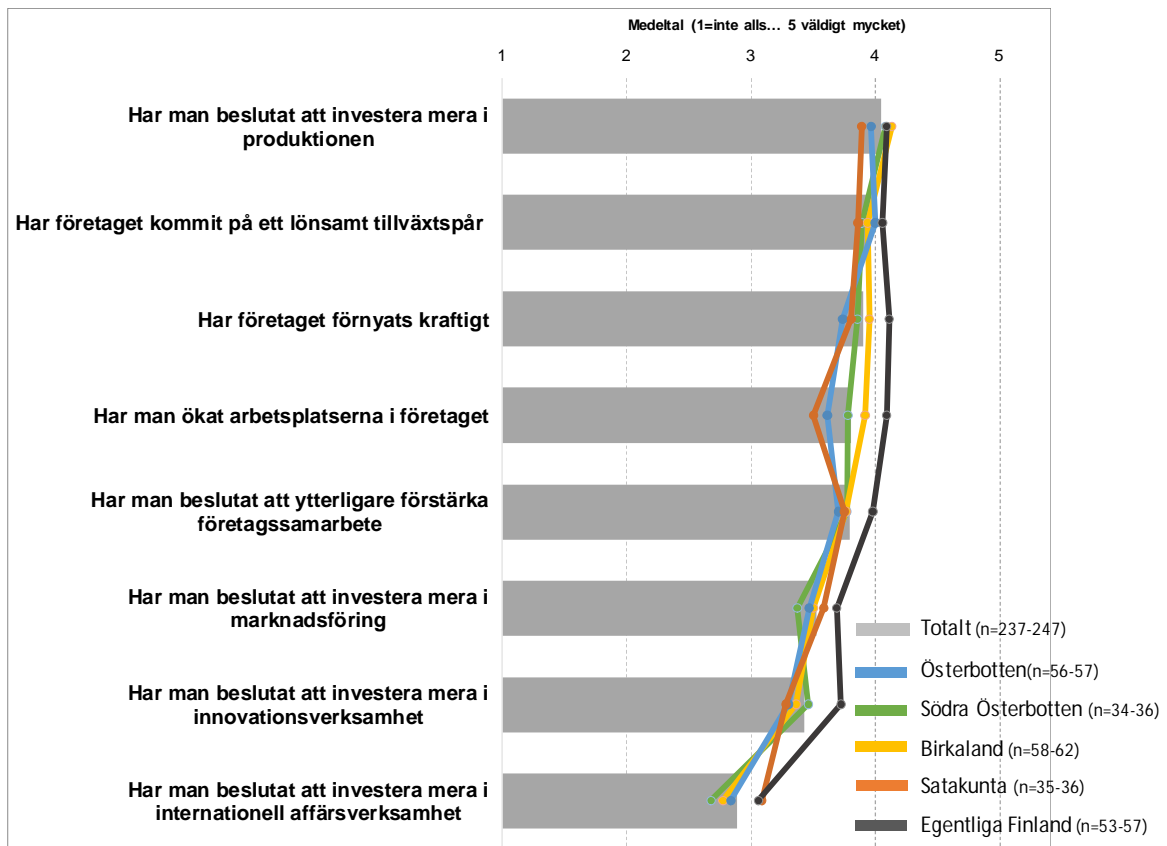
“Vi klarar av att utveckla helt nya typer av produkter i en miljö som uppfyller dagens krav”

“Jag kan erbjuda bleckslagartjänster för byggnadsarbete vilket det var ont om tidigare i den här trakten.”

“Dessutom har ny teknologi gjort det möjligt att tillverka mer utmanande produkter”

“Nya produkter och bredare produktsortiment.”

Genom företagsenkäten gjordes även en förhandsutvärdering av verkningarna på längre sikt av företagsstödprojektet genom olika påståenden (figur 12). Verkningarna ansågs synas mest i extra investeringar, förnyelse av företaget och i företagets lönsamhet. De minsta verkningarna uppskattas bli på ökning av marknadsföring, innovationsverksamhet och internationalisering. Skillnaderna mellan NTM-centralområdena är att svarande i Egentliga Finland bedömde verkningarna av nästan alla delområden mer positivt än i andra områden.



Figur 12. Verknningar på längre sikt av företagsstödprojekt

5. Granskning av fall NTM-centralvis

Ett mål med utvärderingen var att klargöra och konkretisera resultaten och verkningarna av landsbygdsfondens omfattande och mångsidiga projektverksamhet genom case-exempel. Varje NTM-central bestämde två teman eller projekthelheter som utreddes med hjälp av fallstudier. Som material i fallbeskrivningarna användes främst projektregister och resultatindikatorer. I fallstudien använde man även tillämpliga delar av enkäten som skickats till alla projektverksamma. Dessutom ordnades intervjuer av projektansvariga, i vissa projekt även intervjuer av målgrupper samt separata förfrågningar. Från projektverksamma fick man även material som utnyttjades i analysen.

I det beviljade stödet till interregionala projekt finns endast med den aktuella NTM-centralens andel. Indikatoruppgifterna återger resultaten från hela projektet som har skrivits in och godkänts i datasytemet Hyrrä vid materialinsamlingen (september 2018). Vid tolkningen av resultaten finns skäl att uppmärksamma en omständighet angående fallstudiers karaktär: alla iakttagelser och slutsatser grundas på gruppen projektfall, men en bredare generalisering till alla projekt eller till en viss projekttyp är inte möjlig.

Tabell 7. NTM-centralernas utvärderingsteman

Södra Österbotten

1. Hurdan inverkan har projekten med företagsgrupper haft på företagens internationalisering och internationell export? Vilken effekt har de?
2. Hur har utvecklingsprojekten i primärproduktionen inverkat på lantbrukets lönsamhet och konkurrenskraft? Vilken effekt har de?

Birkaland

1. Hur har utvecklingsprojekten i primärproduktionen inverkat på lantbrukets lönsamhet och konkurrenskraft? Vilken effekt har de?
2. Hur har utvecklingsprojekt inom näringsverksamhet för skogsbrukets del inverkat på utvecklingen av bioekonomi? Vilken effekt har de?

Österbotten

1. Hur har allmännyttiga investeringar inverkat på landsbygden som boendemiljö och har de gett socialt kapital? Vilken effekt har de?
2. Hur fungerar det inbördes samarbetet mellan utvecklingsprojekten i planeringsfasen och i genomförandet? Vilket mervärde ger det?

Satakunta

1. Hur har utvecklingsprojekten i primärproduktionen inverkat på lantbrukets lönsamhet och konkurrenskraft? Vilken effekt har de?
2. Vilket mervärde har samarbetsprojekten gett i samarbetet mellan utvecklarna och företagarna?

Egentliga Finland

1. Hur har utvecklingsåtgärderna inverkat på utvecklingen av matkedjan? Vilken effekt har åtgärderna haft?
2. Hur har man främjat utvecklingen av näringarna på landsbygden genom projektstöden?

5.1 Österbotten

Case 1 Österbotten: *Hur fungerar det inbördes samarbetet mellan utvecklingsprojekten i planeringsfasen och i genomförandet? Vilket mervärde ger det?*

Case-granskningen innehåller 13 projekt där nio fokuserar på överföring av information samt kommunikation. 10 av projekten är regionala och tre interregionala. Dessa har beviljats offentligt stöd för 3,2 miljoner euro genom NTM-centralen i Österbotten. Genomförare av projekten är vanligen en yrkeskola eller Skogscentralen. Enligt indikatoruppgifterna består resultaten av projekten av publikationer (601 st.), infomöten (478 st.) och presentationer (42 st.). 234 personer har deltagit i utbildning vid projekt för yrkesmässig utbildning.

Inom Case-projekten har information spridits till en mångskiftande målgrupp. Hit hör bl.a. företag, jordbrukare, skogsägare och förbund. Förmedling av information har verkställts med många teman såsom företagens kunnskap, ekologisk produktion, kretsloppsekonomi, bioekonomi, energieffektivitet och förnybar energi, träbyggnadsarbete samt nya produkter från skog. Enligt projektansvariga är de mest betydande resultaten från projekten en stärkning av målgruppens kunnskap, produktion av användbart material för dem samt en förbättring av synligheten av den verkställande organisationen för projektet.

Det inbördes samarbetet mellan aktörerna har minskat överlappningen av projekt. Speciellt aktivt har kommunikationen varit vid skiftet av programperiod, men under programperioden har uppmärksamheten för saken minskat. Nätverket Biolaakso stöder projektförberedelserna och koordineringen av dem i Mellersta Österbotten. Det informella utvecklingsnätverket för aktörer inom naturresurssektorn som startades som nätverket Luova i mitten av 2000-talet grundades för att organisationerna på landsbygden bättre skulle få sin röst hörd och för att öka samarbetet i projektberedningen. Genom detta nätverk kan man samla projektidéer från olika organisationer till bl.a. landskapsprogrammet. Nätverket ger också gruppstyrka och trovärdighet även till större projekt. Projektdeltagare i Österbotten har haft fritt samarbete åtminstone inom naturresursbranschen, vilket var aktivt även när en ny programperiod började. Ökad kommunikation skulle behövas igen såsom projektledaren konstaterade: "Hur mycket vi än pratar så kommer det alltid ett nytt överraskande projekt, alltså skulle vi behöva ännu mer det vi redan har (samarbete)."

Samarbetet under genomförandet av projekten möjliggör mer omfattande och effektfulla åtgärder. Enligt en projektledare är det en fungerande situation: Vi har gjort ett väldigt nära samarbete med andra aktörer i området." Det går lätt att länka åtgärderna genom samarbete. Ett projekt fokuserar till exempel på att producera material för andra projekt. Två andra projekt ordnade en led som smidigt ledde till gårdar med växtodling där utbildningsprojektets uppgift var att organisera omfattande seminarier om t.ex. spannmålsmarknaden. Därefter fortsatte kommunikationsprojektet med en mindre målgrupp genom att besöka gårdarna. Projektsamarbetet sträcker sig även över finansieringsinstrumenten. Man har exempelvis informerat om specialväxter med landsbygdsfondens åtgärder, och ERUF-projektet har sedan främjat verksamheten ytterligare med smågrupper som fördjupar sig och strävar efter ny företagsverksamhet. Ett samarbetsätt som förebygger dubbelt arbete är deltagande i gemensamma styrgrupper för projekt som hänger nära samman med varandra.

Specialiteten för NTM-centralen i Österbotten är att i området verkställs landsbygdsplanen i två landskap, men båda har sina egna tyngdpunkter. Finansieringsramen däremot är gemensam. Denna landskapsförbindelse – en viss sorts obundenhet – syns även i projektsamarbetet. Regionens tvåspråkighet är en faktor som begränsar samarbetet, men genom tätare utbyte av projekterfarenheter över landskapsgränserna skulle man få ett mervärde för kommunikation och överföring av kunnskap. Här skulle

en NTM-central som verkar mellan landskap genom finansieringen ha bra möjligheter till tätare samarbete.

Case 2 Österbotten: Hur har allmännyttiga investeringar inverkat på landsbygden som boendemiljö och har de gett socialt kapital? Vilken effekt har de?

Granskningen av fallen innehöll sju regionala allmännyttiga investeringsprojekt. Fem av projekten hör till investeringar inom fritid och turism (åtgärd 7.5), ett till service på landsbygden (åtgärd 7.4) och ett till kultur och miljöarv (åtgärd 7.6). Offentligt stöd till projekten, inklusive finansiering från kommunen, har beviljats för 1,8 miljoner euro. Som indikatorer för resultaten av de allmännyttiga projekten följer man upp andelen av landsbygdsbefolkningen som gynnas av åtgärden. Uppgifter finns tillgängliga om fem projekt och enligt dessa beräknar man att ca 290 000 invånare på landsbygden har gynnats av åtgärderna.

I princip strävade alla projekt efter att göra boendemiljön trivsammare samt efter att förbättra samarbetet mellan invånarna och olika aktörer genom konkreta investeringar. I tre projekt renoverade och förbättrade man de centrala mötes- och evenemanglokalerna i området. Lika många var projekten där man riktade utvecklingsarbetet till naturturism, idrott i naturen samt objektens tillgänglighet och främjande av säkerheten. Ett av projekten främjade invånarnas välbefinnande genom att bygga en idrottspark som betjänar olika användargrupper.

Effekten av investeringsprojekten på boendemiljön är den ökade livskraften som de ger. I detta fall avser begreppet en positiv cirkel, dvs. att investeringen "alstrade nya planer". De investerade områdena hade ofta även annan verksamhet såsom restaurangtjänster, inkvartering och evenemang. Den allmännyttiga investeringen har skapat en positiv atmosfär och som bäst till och med aktiverat även andra aktörer till ytterligare investeringar: "Genast när det händer något i området börjar även andra att investera och det blir en större helhet. Vi har haft ett växande kundunderlag hela tiden efter renoveringen." De intervjuade ser investeringsobjekten som tillräckligt stora, att de hade en stor betydelse på riktigt: "Man kan inte tänka att man investerar bara i en byggnad. Man måste satsa pengar på sådana projekt som har en bredare uppiggande verkan."

Investeringarna har utvidgat användargruppen vid objekten samt gjort det möjligt att hyra ut lokalerna till utomstående. Enligt en intervju "kunde vi utvidga utbudet så att tjänsterna var tillgängliga för alla (åldersgrupper) och sedan kunde vi ordna evenemang även vintertid" och enligt en annan intervju var det "fler aktiviteter året runt" och "vi hyr ut lokalerna till utomstående". Som en konkret social verkan nämner man arrangemang av gemensamma tillställningar, såsom de populära "allsångsevenemangen som är lättare att ordna när man har egen teknik". Med tanke på det sociala kapitalet framhäver man även gemenskap och talkoarbete som man vanligen har gjort åtminstone en del i investeringsprojekten. Enligt en intervju är "det fint att människor deltar och vill hjälpa till. Det skapar gemenskap, samhörighet och människor upplever att de är delaktiga". Det är mycket positivt att alla kämpar tillsammans.

Projektens aktörer har inte bett användare av investeringarna eller invånare om någon direkt respons. Om detta konstaterar man: "Nå, jag vet inte vad det har betytt för bygdens invånare ... hyrt ut mer på somrarna ... på så sätt har det betydelse jämfört med tidigare då det var färre evenemang." Man har fått en del direkt respons, såsom " Vi har bara fått muntlig respons exempelvis från dem som har ordnat fester här. Responsen har varit positiv, allt har gått bra och de har varit nöjda".

De lokala verkningarna av de allmännyttiga investeringarna ser betydande ut enligt den här granskningen. De har en lagom koppling till utvecklingshelheten för den lokala gemenskapen, de har förbättrat kvaliteten på servicen och ökat utbudet samt gjort aktörerna delaktiga genom talkoarbete och/eller olika evenemang och aktiviteter. Termen "andelen landsbygdsbefolkning som främjas" i uppföljningen av projektresultaten är dock en grov uppskattning som är öppen för tolkning och därmed endast grovt vägledande. Detta visar att indikatorn inte är lämplig för att beskriva resultaten och verkningarna av investeringsprojekten för den lokala gemenskapen.

5.2 Egentliga Finland

Case 1 Egentliga Finland: *Hur har utvecklingsåtgärderna inverkat på utvecklingen av matkedjan? Vilken effekt har åtgärderna haft?*

Målobjekt i case-granskningen för utvecklingen av matkedjan i Egentliga Finland var fyra relativt stora projekt som i området har beviljats offentligt stöd för 1,5 miljoner euro. Två av projekten har finansierats genom åtgärd 16.2 Utveckling av nya produkter och metoder, ett av projekten genom åtgärd 1.2 Information och presentation och ett genom åtgärd 16.10 Andra samarbetsprojekt. Två av projekten är lokala och två interregionala. Resultatindikatorerna uppger att antalet publikationer är 133 st., infomöten 80 st., presentationer 21, nya produkter och metoder som utvecklats 25 st. och företagens nya tjänster eller produkter 10 stycken.

Båda projekten som strävar efter att utveckla nya produkter och metoder har inriktat sig på utveckling av grönsaksodling. I dessa har man ökat jordbrukarnas kunskap genom att ordna utbildning, åkerkantsdagar och studieresor, genom att ordna workshopar samt gårds- och fälttester och genom att upprätta ekonomiska kalkyler och guider som stöd för jordbrukarnas beslutsfattande. Informationsprojektet genomförs inom landskapet, riktas till sektorn för närproducerad mat och bildar ett nätverk i området av kunnande om närproducerad mat från näringslivet. Målet i projektet om annat samarbete har varit att bygga upp en samsarbetsmodell som överskrider landskapsgränserna för att aktivera innovationsverksamheten bland livsmedelsförädlare och för att höja förädlingsgraden i produktionen och på så sätt få till stånd bl.a. företagsgruppers ansökningar för testnings- och utvecklingsprojekt samt samsarbetsnätverk.

Projektet har nått flest resultat vid testning av något nytt. I anknytning till detta har jordbrukare tagit nya sorter, nya odlingsmetoder och -tekniker i bruk och de har också lärt sig mycket nytt om odling. Projektet har ökat kunskapen i målgruppen och exempelvis ökningen av målföretagens kunskap syns i såväl kunskapen om livsmedelsbranschen i allmänhet som i företagens marknadsföring och kommunikation. Målgrupperna i projektet har också flitigt utnyttjat materialet som producerats i projektet, bl.a. olika forskningsmaterial och information som anknyter till projektets tema.

Projektet har inverkat speciellt på kunnande och inläring av nytt samt på att skapa nytt samarbete och nya nätverk mellan olika aktörer. Speciellt i förmedling av information och utveckling av nya produkter och metoder har överföring av gammal och ny kunskap stått på arbetslistan. I en del projekt har verksamheten till stor del grundats på samsarbetsnätverket, och utöver det har samarbete varit en naturlig form av verksamhet i andra projekt. I en intervju av en projektledare kom det fram att man i projektet har strävat speciellt efter att påverka så att nätverk av företag bildas som är mer långtgående än själva projektet. Det finns dock ingen information om hur man har lyckats med denna strävan.

Enligt intervjuerna verkar det överhuvudtaget som att det bakom effekten som man uppnår genom projektet finns en uppfattning att man ligger i tiden och siktar mot framtiden. Framtiden har man

kikat in i genom att skicka aktörer över gränserna mellan näringsgrenar. Trots att man i praktiken har sett att det är svårt att ta följande steg har det varit mycket värdefullt att bara få i gång diskussioner och skapa nya idéer. "När man närmar sig gränserna mellan näringsgrenar åstadkommer man de mest fruktbara diskussionerna och utvecklingsidéerna. Trots att näringsgrenen eller marknaden inte är helt färdig, så startar man från sina egna silor och kan senare åstadkomma vad som helst." I projekten har man också gjort sådant vars betydelse är ännu större i framtiden. Med tanke på exempelvis utveckling av produktionsmetoder har man behandlat grüngödsling, fånggrödor och skötsel av markens växtkraft. Effektivitet har lyfts fram i användningen av näringsämnen på så sätt att kanske klarar man sig med mindre än man trodde förr. Verkningarna av projekten är angående detta fortfarande lite oklara, eftersom en del projekt inte är avslutade och kunskaperna väntar på att spridas som anvisningar och rekommendationer.

Case 2 Egentliga Finland: Hur har man främjat utvecklingen av näringarna på landsbygden genom projektstöden?

Inverkan på utvecklingen av landsbygdens näringar i Egentliga Finland med hjälp av projektstöden granskades i utvärderingen genom sex projekt. Tre av projekten har finansierats genom åtgärd 1.2 Information och presentation och resterande tre genom samarbetsåtgärd (ett av varje) 16.2 Utveckling av nya produkter och metoder, 16.3 Samarbete mellan mikroföretag samt 16.5 Energisparande och metoder som förbättrar miljöns tillstånd. Tre av projekten är interregionala, två lokala och ett klassificeras som projekt inom vattenskydd och återvinning av näringsämnen. Enligt resultatindikatorerna har man arrangerat 61 infomöten, 12 presentationer, publicerat material 114 st., utvecklat nya produkter och metoder 1 st. samt skapat en ny tjänst eller produkt gemensamt mellan företagen. Offentlig finansiering till projekten har beviljats området för 1.5 miljoner euro.

Information och presentation har gjorts i tre projekt. Man har ökat kunskapen om förnybar energi och användning av den bland landsbygdens näringsutövare, om de gällande bestämmelserna, hur marknaden fungerar, om ekonomisk kontroll på gården och ledning av företaget samt om möjligheterna som landsbygdsprogrammet och andra finansieringskällor ger i utvecklingen av landsbygden. Ett projekt som strävar efter att utveckla nya produkter och metoder fokuserar på att skapa möjligheter att ta nya hållbara odlingsmetoder för jordgubbar i bruk. I projektet som har fokuserat på att utveckla samarbetet mellan mikroföretag har man arbetat för att bilda ett turistområde i Salo och Kimitoön med internationell dragningskraft. Metoder som förbättrar energisparande och miljö har man sökt i ett projekt där det huvudsakliga målet är att öka resurseffektiviteten i jordbruket genom att övergripande ta hand om markens växtkraft.

Projekten har nått flest resultat i ökad synlighet för den verkställande organisationen. Projekten har också avsevärt förbättrat kunskapen i den verkställande organisationen. Vad gäller målgrupperna har man nått flest resultat då målgrupperna har utnyttjat material som producerats i projekten. Projekten har allt som allt mest inverkat på kunskaper och ökat ny kunskap. Det har mer varit en fråga om att öka kunskapen hos projektaktörerna än att öka kunskapen hos målgrupperna för projekten och att lära sig nya saker. Projektens effekt har synts starkt även som en förbättrad konkurrenskraft för gårdarna, vilket har betytt bl.a. gårdarnas egen energiproduktion, och som ett ökat intresse hos aktörerna för utvecklingen av landsbygden bl.a. genom att berätta om lyckade exempel på projekt.

Projekt som har inverkat på utvecklingen av näringarna på landsbygden i Egentliga Finland har strävat efter effekt och detta har man även uppnått på mycket olika sätt, och av dessa kan man inte identifiera en enskild mekanism för effekten. Exempelvis har effekten av informationsprojektet som spred information om produktion och användning av förnybar energi säkerställts av en tjänst som har en nära

koppling till det, Råd 2020 - Systemet för jordbruksrådgivning. När informationsprojektet har berättat om att det finns en rådgivningstjänst och vilka möjligheter den har, har gårdarna kunnat vända sig till en rådgivare i Råd 2020 som ger gårdsspecifika råd, varefter gårdarna har genomfört exempelvis mycket investeringar i solenergi. Av en tillfällighet har informationsprojektets företrädare i frågor om förnybar energi även varit en godkänd rådgivare i rådgivningssystemet i området, och därför har hen kunnat identifiera denna kedja av effekter från informationsprojektet via rådgivningen till konkreta investeringar. Trots att man inte direkt kan påvisa att informationsprojektet har åstadkommit investeringar, finns det ändå tydliga bevis på att det har haft en inverkan.

Effekten av samarbetet mellan mikroföretag har å sin sida uppkommit just tack vare det ökade samarbetet mellan företag. Nätverkandet samt det uppnådda kompanjonskapet och det nya tankesättet att företagen oberoende av kommungränserna samarbetar smidigt har varit nyckeln till att man har åstadkommit effekt. Genom produktifieringen i projektet har man kunnat inverka så att företagarna inte endast har börjat samarbeta, utan man har också kunna få till stånd äkta kompanjonskap där resultaten syns i form av gemensamma produkter.

6. Utvecklingshälsningar om enkäten och workshoparna

Enkäten till dem som genomfört utvecklingsprojekt och som fått företagsstöd utredde tillämpningen av programmet och möjligheter till stöd samt utvecklingsbehovet för dessa. Dessutom frågade man om sådant som lyckats bra och som är värt att bevaras. Denna möjlighet till fri respons utnyttjades av 109 svarande i projektenkäten och i företagsenkäten framförde 129 svarande sin uppfattning. Svaren klassificerades genom innehållsanalytiska metoder.

Workshopar i utvärderingen kallade aktörer från NTM-centralområdena för att fundera på regionala hinder för utvecklingen som görs med hjälp av landsbygdsprogrammet, för att hitta en bra praxis, fundera på metoder som förbättrar effekten samt för att överväga behovet av tätare samarbete i utvecklingsarbetet på landsbygden. Utvärderaren överlämnade material från NTM-centralerna för att få i gång diskussionen och stimulera tänkandet, men evenemanget sköttes av ansvarspersoner för de regionala utvecklingsplanerna för landsbygden. Sammanlagt 102 personer deltog i sammankomsterna för workshoparna. Utvärderaren fick sammandrag av de centrala observationerna och iakttagelserna i workshoparna.

6.1 Reflektioner om utveckling i enkäten

Vad gäller genomförandet av programmet och utvecklingen av möjligheterna till stöd önskar projektaktörerna speciellt att projektadministrationen förenklas, att handläggningen av betalningar och projektbeslut sker snabbare och att Hyrrä-systemet förbättras. Dessa utvecklingsförslag lyftes klart mest upp av representanter för sydösterbottniska projekt. Minst störde byråkratin projektaktörerna i Österbotten och Satakunta. Svarande i projektenkäten hittade nästan lika mycket utvecklingsbehov bland kriterierna för projektfinansiering. Frågan gäller å ena sidan en mer flexibel finansiering och å andra sidan att utvidga kriterierna för mottagarna av stödet. Utvidgade kriterier önskades mest av svarande i Södra Österbotten och minst i Satakunta.

Tabell 8. Genomförare av utvecklingsprojekten: utveckling av genomförande och stödmöjligheter, utdrag från svaren

Byråkrati (sammanlagt 39 omnämmanden)

“Lättare projektbyråkrati”

“Utbetalningsprocessen är fortfarande väldigt byråkratisk, trots att den har blivit mycket bättre.”

“Processen i utvärderingen av projekten skulle behövas göra snabbare i NTM-centralerna, nu har man varit tvungen att vänta på beslut i flera månader.”

“Handläggningen av projekt och betalningsansökningar borde vara mycket snabbare. Utan tillfällig finansiering är projektet omöjligt att förverkliga.”

“Hyrrä-systemet måste fungera bättre.”

Utvidga kriterierna sammanlagt 38 omnämmanden)

“Stödformerna kunde vara mer flexibla och man bör söka efter nya sätt att hitta exempelvis annan finansiering i jämförelse med utvecklingsprojektens andel för annan offentlig finansiering och privat finansiering.”

“Utvecklingsprojekten borde ha en möjlighet till små investeringar. Flexibilitet bl.a. mellan olika linjer önskas.”

“Mer flexibilitet i definitionen av utbildning/informationsprojekt samt ”reglering”, dock utan att resultaten lider av detta. Exempelvis angående timbegränsningarna för företagsspecifik utveckling.”

“Det skulle kunna vara mer flexibilitet i var projektverksamheten placeras, dvs. att NTM-centralernas gränser inte skulle vara så begränsande i genomförandet av projektet.”

Även företagsansvariga fäste mest uppmärksamhet vid utvecklingen av programmet med en lättare administration i tankarna. Företagen lyfter fram samma utvecklingsfrågor som genomförarna av utvecklingsprojekten ovan, men speciellt önskar man ett klarare och enklare ansökningsförfarande. Dessa utvecklingsfunderingar lyftes fram mest av mottagarna av företagsstöd i Birkaland. Företags-svarande i Södra Österbotten var minst besvärade av byråkratin. Svarande i enkäten om företagsstöd var eniga med svarande i enkäten om utvecklingsstöd om att det finns näst mest behov av att utvidga kriterierna. På företagssidan betydde detta mestadels att programfinansieringen borde vara mer flexibel. Speciellt representanter för företag i Egentliga Finland anser att kriterierna bör utvidgas. Bland dem som svarade på enkäten om företagsstöd såg utvecklingsbehov i information som det tredje största behovet. Uppfattningen delades ganska jämnt av alla NTM-centralområden. Minst uppmärksamhet vid detta fäste man i Södra Österbotten.

Tabell 9. Svarande från företag: utveckling av genomförande och stödmöjligheter, utdrag från svaren

Byråkrati (sammanlagt 55 omnämmanden)

“Tydligare och enklare ansökningsprocess.”

“Tydligare ansökningsprocess och ansökningsblanketter.”

“Fler rådgivare i ansökningsskedet.”

“Man borde fatta beslut hela tiden och inte var tredje månad.”

Utvidga kriterierna sammanlagt 21 omnämmanden)

“Ännu mer flexibilitet när investeringsbeslut ska ändras i situationer som förändras snabbt.”

“Man borde kunna köpa begagnad utrustning.”

“Allt skulle vara dyrt och nytt (så dyrt som möjligt) och endast då omfattades allt av stödet.”

“Utveckling av utrustning. Eftersom man inte alltid kan köpa sådan utrustning av leverantörerna som motsvarar behovet. Våldigt ofta köper man en maskin och vidareutvecklar den hos oss.”

Ökning av information (sammanlagt 18 omnämmanden)

“Information om stödmöjligheter som redan finns, vad jag förstår så var man inte så medvetna om dessa.”

“Mer information till företagare om möjligheterna att få stöd.”

“Besök i företagen och lobbning av stödprogram.”

104 svarande i enkäten om utvecklingsprojekt och 132 svarande i enkäten om företagsstöd skrev sin åsikt om vad som var bra och värt att bevara även till nästa programperiod. I svaren lyfte man fram klart mer än annat en önskan om att en viss stödform ska bevaras. I många fall korrelerar svaret med svarandes egen projekterfarenhet om stödformen i fråga. Allra mest önskar svarande i Södra Österbotten och Egentliga Finland att olika stödformer bevaras. I Satakunta var det endast två svarande som nämnde detta.

Belåtenhet med programmets tyngdpunkter nämndes på andra plats som något man var nöjd med (Tabell 10). Bevarande av programmets tyngdpunkter önskade svarande mest i Södra Österbotten och Österbotten och minst i Egentliga Finland. På tredje plats kom önskan bland representanter för projekten om att bevara Hyrrä-systemet och den elektroniska ansökan i sin nuvarande form. Trots att Hyrrä togs upp som ett av de mest centrala utvecklingsobjekten, finns det bland projektfolket många som redan har vant sig vid det. Flest svarande som vill bevara det nuvarande elektroniska söksystemet finns det i Birkaland, medan det i Egentliga Finland inte nämndes av någon.

Även bland svarande i företag fästes uppmärksamheten mest vid vissa stödformer och vid bevarande av dem (Tabell 11). En önskan om att bevara investeringsstöden lyftes fram mest. Mottagare av företagsstöd i Birkaland och Egentliga Finland var mest angelägna att hålla fast vid olika stödformer i det nuvarande programmet. Svarande i enkäten om företagsstöd tog näst mest upp frågan om att bevara den nuvarande helheten för programverksamhet utan att precisera saken noggrannare. Främst representanter för företag i Birkaland talade för att bevara helheten. De som svarade på företagsenkäten ansåg att den tredje viktigaste saken som bör bevaras är servicen som ges i NTM-centralerna – dess kvalitet, sakkunnighet och hjälpen som man får av personalen. Företagskunderna som är mest belåtna med servicen finns i Österbotten och Birkaland. Minst togs saken upp i Egentliga Finland.

Tabell 10. Genomförarna av utvecklingsprojekt: värt att bevara i landsbygdsprogrammet, utdrag från svaren

Vissa stödformer (sammanlagt 27 omnämmanden)

“Företagsstöd till små företag på landsbygden.”

“Både företagsstöd och utvecklingsprojekt för landsbygden, båda behöver finansiering även i fortsättningen.”

“Informations- och utbildningsprojekt på samma sätt i framtiden som nu.”

“Möjlighet till (informationsprojekt) med 100 % stödnivå”

“Jag hoppas att det kommer att finnas medel för projekt som sysslar med upplysning och utbildning.”

Tyngdpunkter i programmet (sammanlagt 13 omnämmanden)

“Utvecklingen av det regionala näringslivet (i det här fallet matkedja) från områdets egna utgångspunkter är mycket viktigt även i framtiden.”

“Rätt saker uppe, bl.a. betoning av den lokala ekonomin.”

Prioriterade områden som begrundats tillsammans har säkert hjälpt till att styra projekten i önskad riktning.”

“Linjerna för verksamheten är bra, det är viktigt att bevara dessa till nästa period.”

Hyrrä/elektronisk ansökan (sammanlagt 10 omnämmanden)

“Hyrrä fungerar bra nu.”

“Att man använder samma system för ansökningsförfarandet och inte byter igen till något som tar årtal att få att fungera.”

Tabell 11. Svarande bland företagare: värt att bevara i landsbygdsprogrammet, utdrag från svaren

Vissa stödformer (sammanlagt 37 omnämmanden)

“Företagen behöver stöd till sina investeringar eller för att erövra nya marknader.”

“Bra att det är möjligt att få stöd till investeringar.”

“Villkoren för stöd att öka förnybar energi är mer flexibla än i energistödet som beviljas av exempelvis ANM.”

“Programmet gör det möjligt för nya företag att etablera sig. Det här är bra.”

“Investeringsstöd för landsbygdsföretagande.”

Helheten (sammanlagt 20 omnämmanden)

“Allt är bra, fortsatt på samma sätt.”

“Tycker det fungerar bra som det är nu.”

“Helheten, man borde bara vara mer högljudd om den.”

Sakkunnighet i servicen, kvalitet osv. (sammanlagt 14 omnämmanden)

“Smidig och snabb rådgivning och beslut.”

“Vänlig och sakkunnig service”

“Anställda i landsbygdsprogrammet har yrkeskompetens. Man vågar fråga dem.”

6.2 Reflektioner om workshoparna

Den första reflektionen om workshoparna handlar om att utvecklingsredskapen bör göras bättre. I utvecklingsprojekten ser man det som ett problem att det finns många olika typer av stöd och att det är svårt att uppfatta profilen och gränserna i dessa. Exempelvis finns det många olika typer av stöd och stödnivåer i utbildningsprojekten och i samarbetsåtgärden. Angående detta önskar man att det blir smidigare och mer flexibla projekttyper inför kommande programperiod. Man önskade också att de skulle bli färre, eftersom skillnaderna mellan information, utvecklingsprojekt och samarbetsprojekt inte alls är tydliga för kunderna nu. Angående företagsstödet konstaterade man att man hamnar utanför och inte får något stöd alls, t.ex. företag som fått startpeng.

En annan sak som togs upp i workshoparna var att det skulle behövas fler personer och aktörer i programmens åtgärder, men att det är svårt att få med dem. I allmänhet vet man att de som redan är aktiva hittar serviceutbudet i projekten. Däremot är de som skulle behöva utbildning eller ökad kunskap svåra att nå, eller de kan inte nås alls. En annan iakttagelse angående målgruppen är hur man ska hitta, nå och förbinda den "rätta gruppen" för ett visst utvecklingsprojekt, speciellt när projekten är många. Å andra sidan bör åtgärderna och utbildningen väl motsvara målgruppen och dess nivå. Därför skulle projekten i fortsättningen erbjuda tjänster till en ännu tätare och bättre profilerad grupp.

En tredje sak som man tar upp är att projekt mellan regionerna är en utmärkt verksamhetsmodell och genomförandet av dem fungerar bra. Sätten att genomföra de nuvarande interregionala projekten betjänar just slutkunden på bästa möjliga sätt, eftersom företag och andra aktörer inte har s.k. administrativa gränser. I vissa fall har man upplevt att skillnaderna mellan NTM-centralerna angående kraven för ett projekt har varit besvärliga i interregionala projekt.

Som ett fjärde orosmoment tar man upp hur man ska hitta kompetenta projektansvariga och projektpersonal i fortsättningen. Det är redan ont om kompetenta projektledare (t.ex. internationella åtgärder). Tidvis är projektledarnas krav angående lönen så höga att det för sin del har försvårat rekryteringarna. Å andra sidan bör lönen vara konkurrenskraftig i projektverksamheten. Ett annat problem är att projektledarna byts ut under projektets gång. Man borde fästa uppmärksamhet vid bevarande och förstärkning av projektkompetens.

På femte plats önskar sig aktörerna fler forum som främjar den gemensamma visionen och som drar upp riktlinjer för utvecklingen av landsbygden (t.ex. landsbygdsforum) samt sammankomster med äkta dialog. I dessa önskar man aktivitet från NTM-centralernas sida. En synvinkel var hur bra man lyckas identifiera förändringar, utvecklingsriktningar och behov i områdena (t.ex. generationsväxlingar, klimat och miljö). I detta arbete är det av grundläggande värde att regionala aktörer samarbetar smidigt och utbyter tankar och erfarenheter.

En sjätte iakttagelse rör en ökad kännedom av resultat, verkningar och landsbygdsfondernas möjligheter. Man har satsat starkt på information och resultaten är tydliga. Som ett bra exempel på positiv synlighet för projekt- och företagsstöd nämndes projektgalorna som ordnades. Ändå borde man informera den stora allmänheten mer målinriktat om projekten och deras resultat, eftersom den allmänna åsikten ofta är att "det är ju bara ett projekt och det blev inget av det". Utvecklingen av landsbygden bör vara med i mer omfattande utvecklingsteman tillsammans med annan regional utveckling och det är viktigt att koppla utvecklingen av landsbygden närmare verkställandet av landskapsprogrammet. Ökad kännedom och information hänger också samman med att göra människor medvetna om landskapsprogrammets möjligheter. Företagen bör informeras tydligt hur företaget främjas av projektet, vilket det finns ett tydligt informationsbrev för som en bra hjälp. Enheten för landsbygdsnätverk fungerar i princip bra, men dess synlighet har blivit mindre än vad som avsågs och vad det

hade kunnat vara. Sammanställningarna av projekten och resultaten är nödvändiga så att man vet vad som redan gjorts och vad man kommer att göra.

7. Slutsatser

Den föreliggande utvärderingen riktades till fem NTM-centralområden i Västra Finland: Södra Österbotten, Birkaland, Österbotten, Satakunta och Egentliga Finland. Utvärderingsobjektet var det regionala verkställandet av Programmet för utveckling av landsbygden i Fastlandsfinland 2014–2020 enligt dess riktlinjer i utvecklingsplanerna för landsbygden. Granskningen sträckte sig från programperiodens början till midsommar 2018. Utvärderingen begränsades till utvecklingsprojekt och företagsstöd på landsbygden som finansierats genom NTM-centraler. Utvärderingen var en process som startade i början av hösten 2018 och slutade med en utvärderingsrapport. Processen har inneburit genomgång av olika skriftliga statistik- och registermaterial, förfrågningar, engagerande workshoppar och intervjuer.

I utvärderingsområdet har man förverkligat 322 utvecklingsprojekt som har beviljats ca 67 miljoner euro i offentligt stöd. Interregionala projekt är vanliga och av exempelvis projekten i Satakunta är nästan hälften interregionala projekt till antalet (en tredjedel av stödet). På grund av strategiska riktlinjer finns det skillnader mellan NTM-centralerna i Västra Finland vad gäller projektfinansiering per åtgärd. Samarbetsåtgärden är viktig i alla områden, men den understryks i Satakunta och Egentliga Finland. I Birkaland och Södra Österbotten har satsningarna riktats till basservicen på landsbygden: I Birkaland bredbandsinfrastruktur och tjänster i anknytning till den, I Södra Österbotten flera allmännyttiga investeringar. Egentliga Finland har satsat starkt på information.

Enligt enkäten som riktades till projektaktörerna är de centrala resultaten från projekten en ökning av målgruppens kunnande, produktionen av användbart material för målgruppen och förbättrad kompetens hos den verkställande organisationen. Nya samarbetsnätverk är ett viktigt resultat som betonas i Birkaland och Österbotten. Däremot är effekterna små på ny företagsverksamhet, nya arbetsplatser och investeringar. På längre sikt väntas projekten inverka på målgruppens kunskapsnivå och inlärnin samt på samarbetet och nätverken mellan olika aktörer samt även inspirera aktörerna att utveckla landsbygden ännu mer. I denna förutsägbara effekt speglas tyngdpunkterna och styrbarheten i områdenas strategiska planer. Exempelvis vattenskyddsprojekten i Egentliga Finland inverkar på hur miljötemat tas upp och i Birkaland syns betoningarna i nätverken av aktörer och i bredbandet. Interregionala projekt verkar ha gett betydande mervärde då ett större område har varit föremål för kunskap och information, och även förverkligandet av dessa projekt som gränsöverskridande bedöms ha varit mer kostnadseffektivt.

863 projekt har i fem NTM-centralområden i utvärderingen beviljats företagsstöd, sammanlagt nästan 80 miljoner euro. Ca 80 procent av stödet har riktats till investeringar i företagsverksamhet (Österbotten 75 % – Birkaland 88 %). Framställning av livsmedel, vilket i huvudsak är investeringsstöd, står för ca 20 procent av stödet (Birkaland 8 % – Österbotten 21 %). Nyetableringsstöd för företag är en stödform som använts lite i hela området. Det finns skillnader mellan områdena i hur stödet riktas till näringsgrenarna. Industrins näringsgrenar är i en dominerande position i alla områden genom att de fått minst 2/3 av det beviljade stödet (Södra Österbotten 93 % – Birkaland 62 %). Inriktningen av stödet till tjänstesektorn är starkast i Egentliga Finland (29 % av stödet) och i Birkaland (27 % av stödet) med fokus på handel samt på hotell- och restaurangverksamhet. En geografisk granskning visar att företagsstödet mångsidigt och omfattande har fördelats till NTM-centraler i Västra Finland, speciellt väl även till den inre landsbygden.

Man konstaterar att de mest betydande resultaten i projekt som får företagsstöd är bättre kvalitet på företagsverksamheten, bevarad sysselsättning samt nya produkter eller tjänster. Däremot är inverkan på bättre miljöskydd, beredskap för internationalisering och inriktning av företagsverksamheten mindre i projekten. På längre sikt bedömer man att inverkan av projekten syns i företaget som extra investeringar, förnyelse av företaget och som mer lönsam verksamhet.

De fem NTM-centralområdena i Västra Finland utgör ett bra exempel på den mångskiftande landsbygden i Finland. Utvärderingen visar att det även i fortsättningen finns behov av planer som beaktar regionala specialdrag och som definierar strategiska val och visioner. En aktiverande "glöd" som får liv av regionala förberedande planer och som samlar aktörer har ett värde i sig, men även planen med riktlinjer som utarbetas är viktig; resurserna är begränsade och allt "nödvändigt" kan inte göras ens inom landsbygdsprogrammet, så planen fungerar bra beträffande detta genom inriktade utvecklingsåtgärder. Enligt utvärderingen är den vägledande effekten av utvecklingsplanerna för landsbygden i Västra Finland tydlig och märkbar.

Även en utvärdering på regional nivå av genomförande och inverkan av regionala planer är motiverad. Problemet ur en regional synvinkel angående verksamheten när det gäller omfattande (tema)utvärdering, såsom av hela programområdet, är att infallsvinkeln är för allmän, för mycket på program- eller temanivå. Regionala specialfrågor och synvinklar nämns som bäst endast i förbigående. Styrkan och mervärdet speciellt i processliknande och engagerande utvärdering – vilket föreliggande utvärdering representerar – är interaktionen som den ger med en stor grupp aktörer och som därigenom genererar mer detaljrikt material av hög kvalitet.

Enligt utvärderingen finns det i NTM-centralområdena i Västra Finland flera gemensamma drag i genomförandet av landsbygdsprogrammet, i resultaten och effekten, men även skillnader och karaktärsdrag hos områdena kan identifieras. Tabell 12 innehåller drag hos områdena inom referensramen för genomförandet av landsbygdsprogrammet.

Tabell 12. NTM-centralernas särdrag i genomförandet av programmet

Område	Särdrag
Södra Österbotten	<ul style="list-style-type: none"> • Skapar projekt för företagsgrupper • Stöder ny företagsverksamhet • Satsar på allmännyttiga investeringar i fritid • En bra täckning av regionala företagsstöd • Stöder industriföretag
Birkaland	<ul style="list-style-type: none"> • Satsning på samarbete syns i resultaten • Stöder företag som utvecklas • Omfattande urval av näringsgrenar i företagsstödet • Satsar på bredbandsinfrastruktur • En bra täckning av regionala företagsstöd • Tyngdpunkt på information i samarbetsfunktioner (industriell undersökning)
Österbotten	<ul style="list-style-type: none"> • Bred strategi, två landskap och båda har sina egna betoningar • Tvådelat programområde, litet samarbete mellan landskapen • Satsar på livsmedels- och dryckessektorn, stor mängd projekt inom branschen • Betoning på aktiveringsprojekt i samarbetsfunktioner • Investerar i fritid och turism samt i kultur- och naturarv • Satsar på information
Satakunta	<ul style="list-style-type: none"> • Administrerar interregionala projekt • Satsar starkt på livsmedelssektorn • Stöder företag som utvecklas • Litet urval av näringsgrenar i företagsstödet • Företagsstödens tyngdpunkt i närheten av stadsområden

Egentliga Finland	<ul style="list-style-type: none"> • Klar arbetsfördelning: företagsverksamhet NTM, bastjänster och utveckling av byar Leader • Satsar på information • Stöder ny företagsverksamhet • Satsar på miljökunskap • Utvecklar servicenäringar
-------------------	--

8. Rekommendationer

Ett genomgående tema i utvärderingen var resultaten och effekterna av stödåtgärderna. Det styrde såväl analysen av registermaterialet, upprättandet av enkäten som genomförandet av de regionspecifika temana. Genom att spegla mot denna "röda tråd" presenteras nedan rekommendationer för att förbättra effekten av stödåtgärder.

Gemensamt främjande av planens synlighet

Landsbygdsprogrammet och de regionala planerna behöver ett nytt ansikte och en stark publicitet. Framgång i detta ger livskraft till planerna genom nya idéer, nya sökande och en starkare publicitet. Det är väsentligt att beakta rösterna på "fältet", dvs. att omfattande dra nytta av områdets aktörer under hela programperioden.

Målgrupperna i fokus

Ur effektens synvinkel är det mycket viktigt att känna målgruppen. Som en stark styrande aspekt på planeringen av projekten kan man rekommendera en noggrannare identifiering av målgrupper och fokusering av åtgärder för att betjäna denna grupp. Med mer avgränsade utvecklingsåtgärder och marknadsföring som stöder dessa kan man nå även de parter som är svårast att nå och svårast att locka med i verksamheten.

Försök och en högre risknivå

Godtagande av en större risk i utvecklings- och företagsprojekt skulle genom att lyckas ge större effekt och nytänkande. Inom företagsstöd kan det löna sig att prova och ta risker med tanke på livskraft, förnyelse och mångsidighet på landsbygden. Att starta ny företagsverksamhet och att stödja den in-nehållar också risker. Ny företagsverksamhet är dock ett av landsbygdsprogrammets centrala mål.

Effekt genom starkare koppling mellan utveckling och färdiga utvecklingsprocesser

Man kan sträva efter ännu bättre effekt genom att fästa uppmärksamhet vid koppling av utvecklingsåtgärder i projekten till utvecklingsprocesser som redan pågår i företagen. På så sätt blir åtgärderna inte så lätt enstaka och avskilda utan de är en del av en större helhet med större verkan. Så blir även effekterna av åtgärderna snabbare konkreta och det är troligare att åtgärderna slår rot.

Interregionala projekt ger effektivt mervärde

Erfarenheterna från interregionala projekt är uppmuntrande och därför bör man genomföra och till och med främja sådana i fortsättningen. Kunskap och information med större spridning samt resurseffektivitet har gett ett mervärde.

Mätning av effekt och att ingjuta nytt tankesätt

Utvärderingen avslöjade tydligt bristerna i materialet som samlats in i projekten och i offentliga register vid beskrivningen av projektresultat – för att inte tala om verkningarna. Behovet av en utvärdering av effekten över en längre tid finns redan på grund av att minskande resurser skulle kunna riktas ännu mer effektivt. Erfarenheterna från utvärderingen visar att man inte bör lämna frågan enbart till en

uppföljning. En "mätning" som sker under genomförandet av åtgärden rekommenderas. Här skulle enhetliga förfrågningar som ställer de "rätta frågorna" samt självutvärderingsarbete kunna vara fungerande metoder. Det krävs en ändring av sättet att tänka för att genomföra projekt på ett sätt som fokuserar på effektiviteten. För att ingjuta denna tankemodell (interventionslogik) har finansiären en central roll.

Mellanutvärdering av utvecklingsplaner för landsbygden i Västra Finland

Närings-, trafik- och miljöcentralen i Österbotten

ISBN 978-952-314-780-5 (PDF)

URN:ISBN:978-952-314-780-5

www.doria.fi/ely-keskus