

Lukiot syyslukukaudella 1993

22.12.1993

Päivälukion ensiluokkalaisten määrä kasvoi edelleen

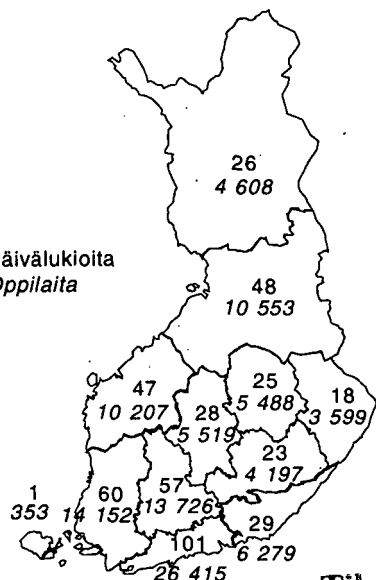
Päivälukion ensimmäisellä luokalla oli syyslukukauden 1993 alkaessa 38 100 oppilasta. Oppilasmäärä kasvoi kaksi prosenttia edellisestä syksystä. 16-vuotiaiden ikäluokka pieneni edellisestä vuodesta 1,3 prosenttia.

Päivälukioon jätettiin yhteisvalinnan kautta 38 600 ensisijaista hakemusta. Hakemuksia jätettiin 640 enemmän kuin edellisenä vuonna. Kaikki päivälukioon ensisijaisen hakemuksen jättäneet eivät päässeet opiskelemaan. Ensisijaisia hakemuksia jätettiin 600 enemmän kuin päivälukioissa oli syyslukukauden alkaessa ensimmäisen luokan oppilaita.

Päivälukioissa opiskeli syyslukukauden 1993 alkaessa 105 100 lukiolaista. Oppilaita oli lähes kuusi prosenttia enemmän kuin edellisenä vuonna. Lukiolaisten määrä kääntyi kasvuun vuonna 1989 pitkän laskukauden jälkeen.

Syyslukukaudella 1993 oli toiminnassa 463 päivälukiota 279 kunnassa. Kouluja oli yksi vähemmän kuin edellisenä vuonna kahden helsinkiläisen päivälukion yhdistyttyä.

1. Päivälukiot ja niiden oppilaat lääneittäin 1993



xxx Päivälukioita
xxx Oppilaita

Tilastokirjasto
Statistiska byråerna

238225

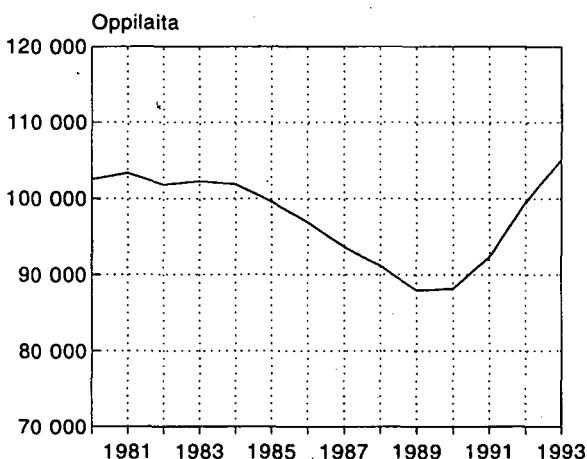
Luokattomana toimi 35 päivälukiota, joista 12 aloitti luokattoman lukion kokeilun syyslukukaudella 1993. Luokattomissa lukioissa opiskeli 10 400 oppilasta eli 10 prosenttia kaikista päivälukiolaista.

Kevätlukukaudella 1993 valmistui 27 600 ylioppilasta. Ylioppilastutkintoja suoritettiin 3 000 enemmän kuin edellisenä keväänä. Tyttöjä kevään ylioppilaista oli 60 prosenttia.

2. Päivälukiot 1980–1993

Vuosi	Lukioita	1. sijaisia hakemuksia	1. luokan oppilaita	Oppilaita yhteensä	Tyttöjä %
1980	458	—	37 679	102 559	60,1
1981	461	—	36 923	103 330	60,1
1982	464	35 289	35 973	101 816	60,2
1983	465	36 027	36 100	102 289	60,2
1984	464	36 090	35 950	101 883	60,0
1985	464	33 549	33 893	99 582	59,6
1986	467	32 672	33 423	96 887	59,0
1987	468	32 375	32 874	93 578	58,3
1988	469	31 509	32 242	91 158	57,8
1989	468	30 005	30 891	87 940	57,5
1990	463	32 891	33 388	88 160	57,6
1991	463	35 251	35 443	92 278	57,4
1992	464	37 983	37 292	99 477	57,2
1993	463	38 625	38 053	105 096	56,9

3. Päivälukion oppilasmäärä 1980–1993



Sisältö

Syyslukukausi 1993

1. Päivälukiot	3
Koulut	3
Oppilaat	3
Ensimmäiset luokat	4
2. Iltalukiot	6

Edelliset vuodet

1. Päivälukiot	7
Ensimmäisen luokan aloittaneiden ainevalinnat	7
Keskeyttäneet	7
Luokalle jääneet ja ehtoja saaneet	8
Oppimäärän suorittaneet	8
2. Iltalukiot 1992	9
3. Ylioppilastutkinnot 1992	10

Aineisto, käsitteet ja luokitukset	12
---	----

Liitetaulukot

1. Päivälukiot syyslukukaudella 1993	14
2. Päivälukiot lääneittäin opetuskielen mukaan syyslukukaudella 1993	15
3. Päivälukiot oppilasmäärällä mitatun koulun koon, kuntaryhmän ja opetuskielen mukaan syyslukukaudella 1993, %	16
4. Iltalukiot ja lukioiden iltalinjat syyslukukaudella 1993	16
5. Iltalukiot ja lukioiden iltalinjat lääneittäin syyslukukaudella 1993	17
6. Päivälukioissa keskeyttäminen, ehtoja saaneet ja luokalle jääneet lukuvuonna 1991/92	18
7. Päivälukion oppimäärän suorittaneet opiskelun keston mukaan lukuvuonna 1991/92	18
8. Ylioppilaskirjoituksiin ilmoittautuneet sekä niissä hyväksytyt, hylätyt ja keskeyttäneet oppilaslajin ja sukupuolen mukaan vuonna 1992	19
9. Ylioppilaskirjoituksiin ilmoittautuneet sekä niissä hyväksytyt, hylätyt ja keskeyttäneet oppilaslajin ja koulumuodon mukaan vuonna 1992	19
10. Ylioppilastutkinnon vuonna 1992 suorittaneet yleisarvosanan ja kuntaryhmän mukaan lääneittäin ..	20
11. Ylioppilastutkinnon vuonna 1992 suorittaneet iän, opetuskielen ja koulumuodon mukaan	21

Vakiotulosteet	22
-----------------------------	----

Syyslukukausi 1993

1. Päivälukiot

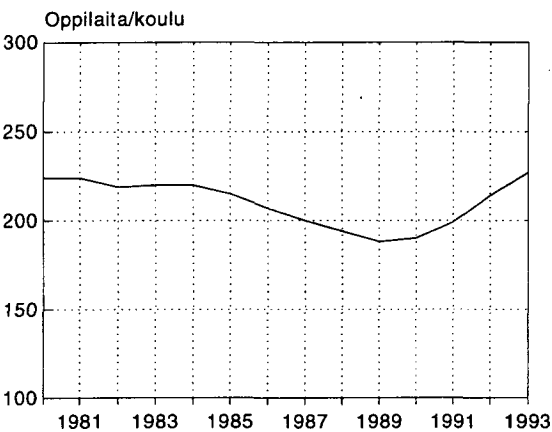
Koulut

Syyslukukaudella 1993 oli toiminnassa 463 päivälukiota, yksi vähemmän kuin edellisenä syksynä. Vähennys johtuu kahden helsinkiläisen päivälukion yhdistymisestä.

Päivälukioista 35 toimi luokattomana. Näistä luokattomista lukioista 12 oli aloittanut luokattoman lukion kokeilun syyslukukauden 1993 alkaessa. Luokattomia päivälukioita oli Pohjois-Karjalan läänissä lukuun ottamatta kaikissa muissa lääneissä.

Päivälukioista 92 prosenttia oli suomenkielisiä ja noin 7 prosenttia ruotsinkielisiä. Lisäksi oli toiminnassa kolme vieraskielistä päivälukiota. Kunnan omistuksessa päivälukioista oli 92 prosenttia, yksityisten omistuksessa 6 prosenttia ja valtion omistuksessa 2 prosenttia. Ahvenanmaan maakunta omisti yhden päivälukion.

4. Päivälukioiden keskikoon kehitys 1980–1993

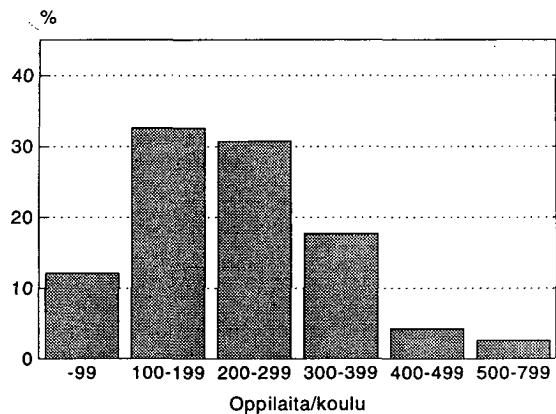


Syyslukukaudella 1993 lähes kahdessa kolmasosassa kunnista oli päivälukio. Päivälukioista 51 prosenttia toimi kaupunkimaisissa, 33 prosenttia maaseutumaisissa ja 16 prosenttia taajaan asutuissa kunnissa.

Päivälukioiden keskimääräinen koko pieneni 1980-luvulla. Neljänä viime vuotena keskimääräinen koko on kasvanut. Syyslukukaudella 1993 päivälukioissa oli keskimäärin 227 oppilasta koulua kohti, 13 oppilasta enemmän kuin edellisenä vuonna.

Kolmasosa päivälukioista oli 100–199 oppilaan kouluja. Pieniä, enintään 99 oppilaan lukioita oli 12 prosenttia päivälukioista ja suuria, vähintään 500 oppilaan lukioita 3 prosenttia. Suurempi osa ruotsinkielisistä kuin suomenkielisistä päivälukioista oli enintään 99 oppilaan lukioita.

5. Päivälukiot oppilasmäärällä mitatun koulun koon mukaan 1993



Oppilaat

Syyslukukaudella 1993 päivälukioissa oli 105 096 oppilasta, mikä oli 5,7 prosenttia enemmän kuin edellisenä vuonna. Oppilasmäärä kasvoi eniten Hämeen (9,5 %), Keski-Suomen (8,3 %) ja Mikkelin (7,8 %) lääneissä. Muutosprosentteja tarkasteltaessa on otettava huomioon, että 1.1.1993 kuusi Turun ja Porin läänin kuntia siirrettiin Hämeen lääneihin (näistä neljässä oli lukio).

Noin kuusi prosenttia päivälukioiden oppilaista sai syyslukukaudella 1993 ruotsinkielistä opetusta. Ruotsinkielistä opetusta annettiin Uudenmaan, Turun ja Porin, Hämeen, Kymen, Vaasan ja Oulun lääneissä sekä Ahvenanmaan maakunnassa.

Tyttöjä päivälukiolaisista oli 57 prosenttia. Eniten tyttöjä oli Mikkelin ja Oulun lääneissä (59 %) ja vähiten Uudenmaan läänissä (55 %). Tyttöjen osuus päivälukion oppilasmäärästä on ollut laskusuuntainen 1980-luvun alkupuolelta lähtien.

Luokallisissa päivälukioissa toimi syyslukukauden 1993 alkaessa 3 101 luokkaa. Yhdessä luokassa opiskeli keskimäärin 31 oppilasta. Oppilaita oli luokkaa kohti yksi vähemmän kuin vuonna 1992.

Syyslukukaudella 1993 suurin osa (121) luokallisista päivälukioista oli kuusiluokkaisia. Päivälukioita, joissa oli yhdestä kolmeen luokkaa, oli 64. Vähintään kolmentoista luokan lukioita oli 20.

Luokattomissa päivälukioissa opiskeli 10 421 oppilasta eli 10 prosenttia kaikista päivälukiolaisista. Luokattomien lukioiden oppilasmäärä kasvoi edellisestä vuodesta 58 prosenttia kahdentoista luokallisen päivälukion muututtua luokattomaksi.

6. Päivälukioiden oppilasmäärä luokittain ja lääneittäin 1993

Lääni	Luokka-aste		2	3	Luokaton	Yhteensä	Muutos edellisestä	
	1 ¹⁾	syksystä %					syksystä	%
Uudenmaan	9 367	1,7	8 474	7 153	1 421	26 415		4,5
– siitä pääkaupunkiseutu ²⁾	6 225	2,7	5 564	4 643	1 285	17 717		4,8
Turun ja Porin	5 115	-0,2	4 201	3 691	1 145	14 152		1,4
Hämeen	4 921	5,5	4 457	3 616	732	13 726		9,5
Kymen	2 236	-0,9	1 995	1 662	386	6 279		4,8
Mikkelin	1 562	4,6	1 438	1 136	61	4 197		7,8
Pohjois-Karjalan	1 346	6,3	1 192	1 061	–	3 599		6,6
Kuopion	1 998	2,8	1 808	1 427	255	5 488		6,6
Keski-Suomen	2 063	8,4	1 459	1 311	686	5 519		8,3
Vaasan	3 752	3,5	2 875	2 551	1 029	10 207		6,9
Oulun	3 884	-0,6	3 469	2 656	544	10 553		6,7
Lapin	1 689	-5,1	1 394	1 057	468	4 608		4,3
Ahvenanmaa	120	±0,0	–	–	233	353		3,5
Koko maa	38 053	2,0	32 762	27 321	6 960	105 096		5,7

1) Luokattomien lukioiden ensimmäisten luokkien oppilaat on sisällytetty 1. luokan oppilasmääriin

2) Helsinki, Espoo, Vantaa, Kauniainen

7. Luokallisten päivälukioiden luokkien määrä ja keskipöytä 1980–1993

	Luokkia	Oppilaita keskimäärin luokkaa kohti
1980	3 746	28,5
1981	3 609	28,5
1982	3 585	28,2
1983	3 571	28,5
1984	3 516	28,8
1985	3 417	29,0
1986	3 349	28,8
1987	3 170	28,6
1988	3 077	28,6
1989	2 973	28,2
1990	2 937	28,0
1991	3 013	28,6
1992	3 131	29,7
1993	3 101	30,5

8. Luokattomat päivälukiot ja niiden oppilaat 1980–1993

	Luokattomia lukioita	Niissä oppilaita	Osuus päivälukioiden oppilasmäärästä %
1980	2	312	0,3
1981	2	625	0,6
1982	2	655	0,6
1983	2	602	0,6
1984	2	603	0,6
1985	2	578	0,6
1986	2	541	0,6
1987	11	2 849	3,0
1988	12	3 078	3,4
1989	17	4 108	4,7
1990	23	5 900	6,7
1991	23	6 210	6,7
1992	23	6 590	6,6
1993	35	10 421	9,9

Ensimmäiset luokat

Päivälukioihin jätettiin keväällä 1993 yhteisvalinnan kautta 38 625 ensisijaista hakemusta. Hakemuksia jätettiin kaksi prosenttia (642) enemmän kuin vuotta aiemmin. Ensisijaisia hakemuksia jätettiin 572 enemmän kuin päivälukioiden ensimmäisillä luokilla oli syyslukukauden 1993 alkaessa oppilaita. Ensisijaisten hakijoitten määrä on kasvanut vuodesta 1989 vuoteen 1993 lähes 29 prosenttia.

Syyslukukaudella 1993 päivälukion ensimmäisillä luokilla opiskeli 38 053 lukiolaista, joista uusia oppilaita oli 98 prosenttia. Ensimmäisen luokan oppilasmäärä kasvoi edellisestä vuodesta kaksi prosenttia. Ensiluokkalaisia oli vuonna 1993 lähes 23 prosenttia enemmän kuin vuonna 1989.

Ensimmäisen luokan oppilasmäärä kasvoi edellisestä vuodesta eniten Keski-Suomen läänissä (8,4 %) ja väheni eni-

ten Lapin läänissä (-5,1 %). Suomenkielisten päivälukioiden ensimmäisten luokkien oppilasmäärä kasvoi edellisestä vuodesta 1,9 ja ruotsinkielisten 1,0 prosenttia. Ensimmäisen luokan oppilaita 57 prosenttia oli tyttöjä kuten edelliselläkin vuonna.

Syyslukukaudella 1993 päivälukioissa toimi 1 132 ensimmäistä luokkaa. Lukuun sisältyy 101 luokattomien päivälukioiden laskennallista luokkaa. Ensimmäisiä luokkia oli 14 enemmän kuin edellisenä vuonna.

Luokallisissa päivälukioissa oli keskimäärin 2,4 ensimmäistä luokkaa. Lukioita, joissa oli enemmän kuin kolme ensimmäistä luokkaa, oli 56 eli 13,1 prosenttia kaikista luokallisista päivälukioista.

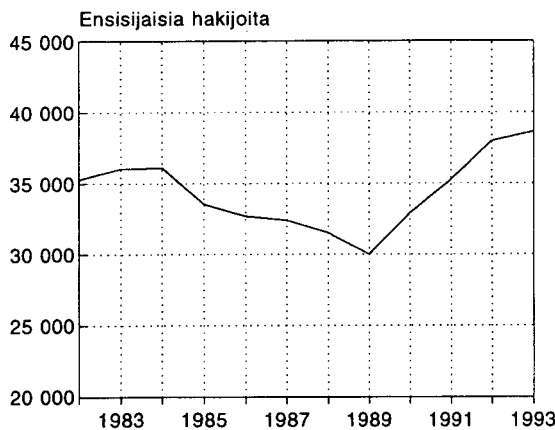
Syyslukukaudella 1993 päivälukioiden ensimmäisillä luokilla oli keskimäärin 34 oppilasta luokkaa kohti. Oppilaita oli luokkaa kohti yksi enemmän kuin edellisenä vuonna. Ensimmäisten luokkien keskikoko oli suurin Uudenmaan, Turun ja Porin sekä Keski-Suomen lääneissä (35) ja pienin Lapin läänissä (28).

Syyslukukaudella 1993 päivälukioissa opiskeli sataa 16-vuotiasta¹⁾ kohti 58 ensimmäisen luokan oppilasta (poikia 49 ja tyttöjä 67). Vuonna 1982 suhdeluku oli 49 ja vuonna 1992 vastaavasti 56. Ensimmäisen luokan oppilaita oli sataa

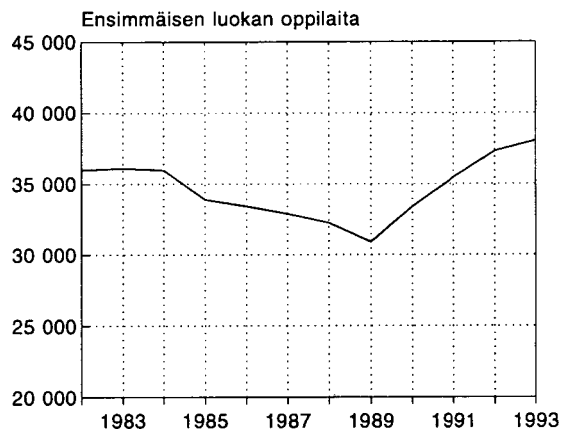
16-vuotiasta kohti laskettuna eniten Uudenmaan (62), Lapin (59) sekä Mikkelin (59) lääneissä ja vähiten Kymen (53) ja Hämeen (55) lääneissä sekä Ahvenanmaan maakunnassa (46).

Tarkasteltaessa ensimmäisen luokan oppilasmäärän suhdetta 16-vuotiisiin, on huomattava, että noin neljä prosenttia ensimmäisen luokan oppilaita on muun ikäisiä kuin 16-vuotiaita ja että osa oppilaita käy lukiota kotilääninsä ulkopuolella. Luku ei siis tarkoita, että näin monta prosenttia 16-vuotiasta opiskelee lukiossa.

9. Päivälukion ensimmäiselle luokalle ensisijaisesti hakeneet 1982–1993



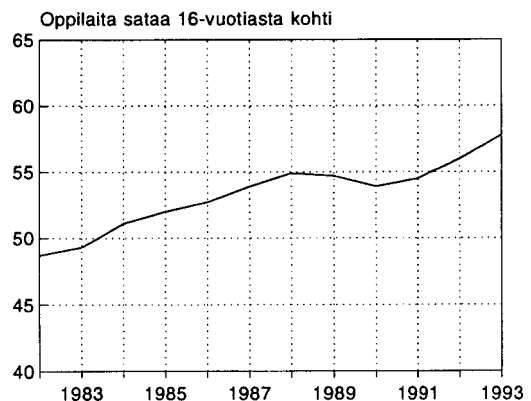
10. Päivälukion ensimmäisen luokan oppilaat 1982–1993



11. Päivälukion ensimmäiset luokat 1982–1993

Vuosi	Oppilaita	Ensimmäisiä luokkia	Oppilaita keskimäärin luokkaa kohti
1982	35 973	1 167	30,8
1983	36 100	1 150	31,4
1984	35 950	1 126	31,9
1985	33 893	1 065	31,8
1986	33 423	1 053	31,7
1987	32 874	1 030	31,9
1988	32 242	1 006	32,0
1989	30 891	995	31,0
1990	33 388	1 062	31,4
1991	35 443	1 096	32,3
1992	37 292	1 118	33,4
1993	38 053	1 132	33,6

12. Päivälukion ensimmäisen luokan oppilasmäärä sataa 16-vuotiasta¹⁾ kohti 1982–1993



13. Päivälukion ensimmäisen luokan oppilasmäärä sataa 16-vuotiasta¹⁾ kohti lääneittäin 1982–1993

Lääni	1982	1983	1984	1985	1986	1987	1988	1989	1990	1991	1992	1993
Uudenmaan	55,4	54,8	56,2	56,7	57,1	57,2	59,1	59,8	58,6	58,1	59,5	62,1
Turun ja Porin	47,5	48,0	50,2	51,2	52,0	54,3	54,7	55,0	54,4	54,9	54,7	56,6
Hämeen	45,3	46,0	47,7	49,1	51,0	52,8	53,8	52,2	50,9	51,9	53,3	54,5
Kymen	46,1	46,8	47,3	48,5	47,8	49,0	50,1	50,9	50,2	50,9	51,6	52,6
Mikkelin	47,5	46,4	48,0	48,1	50,7	52,9	52,7	51,2	49,5	52,3	53,9	59,1
Pohjois-Karjalan	45,7	47,1	50,3	51,4	52,5	53,1	50,3	52,9	51,7	52,6	55,3	57,0
Kuopion	49,4	49,2	51,8	53,5	52,4	54,5	55,0	55,8	55,7	54,0	54,5	57,2
Keski-Suomen	48,2	51,5	49,2	50,8	51,8	52,9	54,3	55,5	53,3	54,5	55,0	58,6
Vaasan	45,3	45,9	49,3	49,5	49,6	51,6	52,1	50,5	51,0	54,3	56,2	58,1
Oulun	46,1	48,9	50,9	51,3	52,9	52,7	54,7	52,3	52,4	53,1	56,4	57,1
Lapin	51,9	52,2	55,3	58,8	56,6	57,9	60,3	59,6	56,8	56,6	61,7	59,4
Ahvenanmaa	34,2	33,3	35,4	41,7	44,1	38,8	39,3	37,0	41,7	42,9	40,1	46,0
Koko maa	48,7	49,3	51,1	52,0	52,7	53,9	54,9	54,7	53,9	54,5	56,0	57,8

¹⁾ Tilastokeskus: Väestöennuste kunnittain 1991–2020, Väestö 1992:6.

2. Iltalukiot

Vuonna 1993 oli toiminnassa 19 iltalukiota ja 31 lukion iltalinjaa. Iltalukioista ja päivälukion iltalinjoista käytetään tässä julkaisussa yhteistä nimitystä iltalukiot.

Iltalukioita toimi 40 kunnassa. Kaikissa lääneissä, lukuun ottamatta Ahvenanmaan maakuntaa, oli iltalukio. Eniten niitä oli Uudenmaan läänissä (9 iltalukiota ja 6 iltalinjaa).

Kaikki iltalukiot ovat luokattomia ja niissä voidaan antaa sekä peruskouluasteen että lukioasteen opetusta. Tässä luvussa esitetyt iltalukioita koskevat tilastotiedot perustuvat syyslukukauden tilastoon.

Syyslukukaudella 1993 iltalukioissa oli yhteensä 25 678 opiskelijaa. Opiskelijamäärä kasvoi edellisestä vuodesta 2,8 prosenttia.

Iltalukioiden peruskouluasteella opiskeli 5 179 iltalukiolaista, joista naisia oli 67 prosenttia. Peruskouluasteen opiskelijamäärä väheni kahdeksan prosenttia vuodesta 1992.

Iltalukioiden lukioasteella opiskeli 20 499 iltalukiolaista. Lukioasteen opiskelijamäärä kasvoi kuusi prosenttia edellisestä syksystä. Lukioasteen opiskelijoista 69 prosenttia oli naisia.

Syyslukukaudesta 1989 alkaen julkaistut iltalukiotilastot eivät ole suoraan vertailukelpoisia aiemmin julkaistujen iltalukiotilastojen kanssa, sillä edellä mainitusta ajankohdasta lähtien iltalukioiden opiskelijamääriin on laskettu mukaan myös aineopiskelijat.

Jäljempänä tässä julkaisussa esitetään tietoja iltalukioista kalenterivuodelta 1992.

14. Iltalukiot ja niiden opiskelijat syyslukukausina 1980–1993

Syys- lukukausi	Iltalukioita	Iltalinjoja	Opiskelijoita ¹⁾		Yhteensä
			Lukioaste	Peruskoulu- aste	
1980	5	36	7 794	5 391	13 185
1981	5	37	8 616	5 424	14 040
1982	5	37	9 235	5 261	14 496
1983	5	38	9 695	5 004	14 699
1984	5	39	9 259	4 311	13 570
1985	5	39	8 605	3 564	12 169
1986	7	38	8 321	3 072	11 393
1987	7	38	8 576	2 886	11 462
1988	9	38	8 481	2 590	11 071
1989	13	35	11 319	3 383	14 702
1990	17	32	12 715	3 534	16 249
1991	18	32	17 044	4 666	21 710
1992	19	31	19 342	5 631	24 973
1993	19	31	20 499	5 179	25 678

¹⁾ Vuodesta 1989 lähtien opiskelijämäärissä ovat mukana aineopiskelijat

Edelliset vuodet

1. Päivälukiot

Ensimmäisen luokan aloittaneiden ainevalinnat

A-kieli on jokaisen oppilaan peruskoulun kolmannelta luokalta aloittama ensimmäinen vieras kieli. Syyslukukaudella 1992 päivälukion ensimmäisen luokan aloittaneista (36 427) opiskeli A-kielenä englantia 92,6 prosenttia. Ruotsia A-kielenä opiskeli 5,5 prosenttia ensimmäisen luokan aloittaneista, saksaa 0,9 prosenttia, ranskaa 0,6 prosenttia ja venäjää 0,4 prosenttia.

Kaikki päivälukion ensimmäisen luokan oppilaat opiskelevat yhteisenä oppiaineena matematiikkaa. Matematiikkaa opiskellaan joko yleisen tai laajan oppimäärän mukaan. Syyslukukaudella 1992 laajaa matematiikkaa opiskeli puo-

let ensimmäisen luokan aloittaneista. Pojista laajaa matematiikkaa opiskeli 70 ja tytöistä 36 prosenttia.

Fysiikka on päivälukion vapaaehtoinen valinnaisaine. Sitä opiskellaan joko yleisen tai laajan oppimäärän mukaan. Fysiikan oli syyslukukaudella 1992 valinnut oppiaineekseen joka toinen (18 708) päivälukion ensimmäisen luokan aloittaneista. Fysiikan valinneista laajaa fysiikkaa opiskeli 63 ja yleistä fysiikkaa 37 prosenttia. Fysiikan valinneista pojista laajaa fysiikkaa opiskeli 70 prosenttia, tytöistä 52 prosenttia.

Keskeyttäneet

Opintojen keskeyttämistä voidaan tutkia selvittämällä, kuinka moni lopettaa koulunkäyntinsä kokonaan tai kuinka moni suorittaa aloittamansa koulutuksen loppuun. Tämä edellyttää usean vuoden seurantaa.

Opintojen keskeyttämistä voidaan selvittää myös tarkastelemalla ns. keskeyttämistapausten määriä tietyllä ajanjaksoilla. Keskeyttämistapausten määrä ei kuvaa sitä, kuinka moni lukion aloittaneista suorittaa opintonsa loppuun. Sillä voidaan kuitenkin osoittaa lisääntykö vai vähentykö keskeyttäminen ja onko keskeyttämisessä eroja eri opiskelijaryhmien välillä.

Tässä tilastossa keskeyttämisellä tarkoitetaan keskeyttämistapausten määrää yhden lukuvuoden aikana. Keskeyttäneiksi lasketaan ne oppilaat, jotka syyslukukauden alun ja seuraavan syyslukukauden alun välisenä aikana ovat:

- eronneet tai erotettu
- siirtyneet lukion iltalinjalle, toiseen päivä- tai iltalukioon tai muuhun kouluun
- siirtyneet kotiin, työelämään tai yksityisoppilaiksi
- keskeyttäneet vammautumisen, kuoleman tai muun koulunkäynnin estäneen syyn vuoksi

Lukion keskeyttämistapausten määrä on jonkin verran pienempi kuin tilastossa esitetään, sillä tilastoteknisistä syistä keskeyttäneisiin luetaan myös toiseen lukioon siirtyneet ja väliaikaisesti keskeyttäneet. Vaihto-oppilaita ei katsota keskeyttäneiksi.

Päivälukion keskeyttäminen lisääntyi vuodesta 1983 vuoteen 1989. Keskeyttämistapausten osuus oppilasmäärästä kasvoi kaikilla luokka-asteilla, voimakkaimmin ensimmäisellä luokalla. Vuonna 1990 keskeyttämisprosentit pienenevät kaikilla luokka-asteilla. Luokattomissa lukioissa keskeyttäminen on ollut 1980-luvun loppupuolella laskusuunnassa.

15. Päivälukiossa keskeyttämistapauksia sataa oppilasta kohti luokittain 1982-1991

Vuosi (1982= 1982/83)	Keskeyttämistä tapauksia	Keskeyttämistapauksia sataa oppilasta kohti				Luokaton
		Yhteensä	1. luokka	2. luokka	3. luokka	
1982	4 874	4,8	5,2	7,5	1,0	5,8
1983	4 714	4,6	5,5	6,8	1,0	8,6
1984	5 140	5,0	5,7	7,6	1,2	7,0
1985	5 488	5,5	6,4	8,2	1,3	8,5
1986	5 605	5,8	6,8	8,6	1,5	7,4
1987	5 981	6,4	7,9	9,1	1,7	3,7
1988	6 148	6,7	8,8	9,3	1,6	5,3
1989	6 135	7,0	9,5	9,2	1,7	5,4
1990	5 300	6,0	7,7	8,4	1,4	4,5
1991	4 335	4,7	5,9	6,4	1,1	3,5

Vuonna 1991 lukio-opintonsa keskeytti 4 335 oppilasta. Keskeyttämistapauksia oli viisi sataa oppilasta kohti. Keskeyttämistapaukset vähenivät edellisestä vuodesta. Vuonna 1990 kuusi sadasta päivälukiolaisesta keskeytti opintonsa.

Päivälukio keskeytetään yleisimmin toisella luokalla. Vuonna 1991 sataa toisluokkalaista kohti oli 6,4 keskeyttämistapausta, kun taas ensimmäisellä luokalla keskeyttämistapauksia sataa oppilasta kohti oli 5,9 ja kolmannella luokalla 1,1. Luokattomissa lukioissa keskeyttäneitä oli 3,5 sataa oppilasta kohti.

Vuonna 1991 eniten keskeyttämistapauksia sataa oppilasta kohti oli Lapin läänissä, missä seitsemän oppilasta sadasta keskeytti lukio-opintonsa. Vähiten keskeyttämistapauksia oli Uudenmaan, Kymen ja Vaasan lääneissä sekä Ahvenanmaan maakunnassa, neljä keskeyttänyttä sadasta päivälukiolaisesta.

Luokalle jääneet ja ehtoja saaneet

Vuosina 1983–1988 noin viisi prosenttia päivälukiolaisista jäi vuosittain luokalle. Vuodesta 1988 lähtien luokalle jääminen on vähentynyt.

Vuonna 1992 luokalle jäi 3 307 oppilasta eli neljä prosenttia päivälukiolaisista. Edellisenä lukuvuonna prosenttiosuus oli samansuuruinen. Luokallejäämisprosentti lasketaan suhteuttamalla luokalle jääneiden määrä kevään oppilasmäärään. Vuonna 1992 luokalle jääneistä 63 prosenttia oli poikia ja 37 prosenttia tyttöjä.

Pojista jää luokalle suhteellisesti useampi kuin tytöistä. Vuonna 1992 pojista jäi luokalle kuusi prosenttia ja tytöistä kolme prosenttia. Tämä noin kolmen prosenttiyksikön ero tyttöjen ja poikien välillä on säilynyt 1980-luvulta lähtien. Luokalle jääneitä oli eniten Lapin läänissä (5,9 %) ja vähiten Vaasan läänissä (2,6 %).

Vuonna 1992 ehdot sai 3 764 oppilasta eli viisi prosenttia päivälukiolaisista. 1980-luvun alkupuolella ehdot saaneiden osuus oli vielä lähes kahdeksan prosenttia. Poikia ehtoja saaneista oli 60 prosenttia ja tyttöjä 40 prosenttia. Poikien ehtojensaamisprosentti oli kuusi ja tyttöjen kolme prosenttia.

Päivälukion toisella luokalla jäädään eniten luokalle ja toisella luokalla saadaan myös eniten ehtoja. Toisella luokalla saadut ehdot ovat kuitenkin vähentyneet. Vuonna 1983 noin 15 prosenttia toisen luokan oppilaista sai ehdot, vuonna 1992 noin 7 prosenttia.

Oppimäärän suorittaneet

Oppilas on suorittanut lukion koko oppimäärän, kun hän on suorittanut opetussuunnitelmaan kuuluvien oppiaineiden oppimäärät. Lukion oppimäärän suorittanut oppilas saa lukion ylimmän luokan tai sitä vastaavan oppijakson päättyessä lukion päästötodistuksen.

Vuonna 1992 päivälukion oppimäärän suoritti 24 717 oppilasta, 2,4 prosenttia vähemmän kuin edellisenä vuonna. Yksityisoppilaita oppimäärän suorittaneista oli 38.

Varsinaisista päivälukion oppilaista 93 prosenttia suoritti lukion oppimäärän kolmessa vuodessa. Kolmessa vuodessa lukion oppimäärän suorittaneiden osuus on kasvanut vuodesta 1988 lähtien.

17. Lukion oppimäärän vuosina 1983–1992 suorittaneet opiskelun keston mukaan, %

	Opiskeluvuosia lukiossa					Yhteensä
	-2	3	4	5	6-	
1983	0,0	87,0	12,7	0,3	0,0	100,0
1984	0,0	87,6	12,1	0,3	0,0	100,0
1985	0,0	90,0	9,8	0,2	0,0	100,0
1986	0,0	92,3	7,5	0,2	-	100,0
1987	0,0	91,4	8,5	0,1	-	100,0
1988	0,0	90,0	9,0	0,1	0,0	100,0
1989	0,0	91,4	8,4	0,2	-	100,0
1990	0,1	92,1	7,7	0,1	-	100,0
1991	0,0	92,6	7,4	0,0	-	100,0
1992	0,0	93,0	6,9	0,1	-	100,0

16. Päivälukion luokalle jääneet ja ehtoja saaneet 1983–1992

Vuosi (1983=1982/83)	Luokka-aste						Yhteensä	
	1	%	2	%	3	%		%
Luokalle jääneet								
1983	1 515	4,3	3 441	10,1	50	0,2	5 006	5,1
1984	1 762	5,0	3 163	9,3	30	0,1	4 955	5,0
1985	1 744	5,0	3 309	9,8	63	0,2	5 116	5,2
1986	1 659	5,1	3 244	9,6	89	0,3	4 992	5,2
1987	1 669	5,2	3 149	10,0	66	0,2	4 884	5,2
1988	1 842	6,0	2 726	9,1	50	0,2	4 618	5,3
1989	1 741	6,0	2 247	8,0	50	0,2	4 038	4,9
1990	1 467	5,4	1 837	6,9	36	0,1	3 340	4,3
1991	1 440	4,8	1 714	6,7	31	0,1	3 185	4,0
1992	1 450	4,5	1 831	6,5	26	0,1	3 307	4,0
Ehtoja saaneet								
1983	2 156	6,2	5 266	15,4	58	0,2	7 480	7,6
1984	2 515	7,2	3 883	11,4	49	0,2	6 447	6,5
1985	2 519	7,2	4 221	12,5	101	0,3	6 841	6,9
1986	2 064	6,3	3 470	10,3	53	0,2	5 587	5,8
1987	1 927	6,0	3 179	10,1	48	0,2	5 154	5,5
1988	1 990	6,5	2 803	9,4	38	0,1	4 831	5,5
1989	1 897	6,5	2 383	8,4	42	0,2	4 322	5,2
1990	1 703	6,3	2 034	7,6	26	0,1	3 763	4,8
1991	1 780	6,0	1 898	7,4	29	0,1	3 707	4,7
1992	1 688	5,3	2 052	7,2	24	0,1	3 764	4,5

Vuonna 1992 suurimmat ehtoja saaneiden osuudet kevään oppilasmäärästä olivat Lapin läänissä ja pienimmät Keski-Suomen ja Vaasan läänissä. Lapin läänissä sai ehdot 6,6 prosenttia, Keski-Suomen ja Vaasan läänissä kummassakin 3,4 prosenttia oppilaista.

Tytöt suorittavat lukion oppimäärän keskimäärin lyhemmassä ajassa kuin pojat. Vuonna 1992 tytöistä 95 prosenttia suoritti lukion kolmessa vuodessa, pojista 90 prosenttia.

Suomenkielisten koulujen oppilaista noin 93 prosenttia suoritti vuonna 1992 lukion kolmessa vuodessa. Ruotsinkielisissä lukioissa vastaava prosenttiluku oli 95 prosenttia.

Vuonna 1992 lyhimmissä ajassa lukion oppimäärän suorittivat Mikkelin läänin ja Ahvenanmaan maakunnan lukiolaiset, joista vähintään 95 prosenttia suoritti lukion kolmessa vuodessa. Pisimmän ajan lukion oppimäärän suorittamiseen käyttivät Turun ja Porin, Hämeen sekä Lapin läänin lukioiden oppilaat, joista 92 prosenttia suoritti lukion oppimäärän kolmessa vuodessa.

18. Lukion oppimäärän vuonna 1992 suorittaneet opiskelun keston mukaan lääneittäin, %

Lääni	Opiskeluvuosia lukiossa					Yhteensä
	-2	3	4	5	6-	
Uudenmaan	0,0	92,6	7,4	0,0	-	100,0
Turun ja Porin	-	92,1	7,9	0,0	-	100,0
Hämeen	0,0	92,3	7,6	0,1	-	100,0
Kymen	-	94,3	5,5	0,2	-	100,0
Mikkelin	-	94,9	5,0	0,1	-	100,0
Pohjois-Karjalan	-	93,0	6,8	0,2	-	100,0
Kuopion	0,1	93,3	6,5	0,1	-	100,0
Keski-Suomen	-	94,3	5,6	0,1	-	100,0
Vaasan	0,1	94,4	5,5	-	-	100,0
Oulun	0,1	92,7	7,1	0,1	-	100,0
Lapin	-	91,9	7,9	0,2	-	100,0
Ahvenanmaa	-	95,8	4,2	-	-	100,0
Koko maa	0,0	93,0	6,9	0,1	-	100,0

2. Iltalukiot 1992

Vuonna 1992 oli toiminnassa 19 iltalukiota ja 31 lukion iltalinjaa. Yhden lukion iltalinjan toimintamuoto muutettiin iltalukioksi, yksi uusi lukion iltalinja perustettiin ja yksi iltalinja lakkautettiin. Iltalukioita ja lukion iltalinjoja toimi 40 kunnassa. Kunnat omistivat 47 iltalukiota ja kolme iltalukiota oli yksityisessä omistuksessa.

Iltalukioista ja lukion iltalinjoista käytetään tässä julkaisussa yhteistä nimitystä iltalukiot. Tämän luvun iltalukiotiedot perustuvat kalenterivuotta 1992 koskevaan tiedonkeruuseen. Tiedot poikkeavat siten edellä esitetyn syyslukukautta 1993 kuvaavan jakson iltalukiotiedoista.

Vuonna 1992 iltalukioissa oli yhteensä 34 683 opiskelijaa. Opiskelijamäärä kasvoi edellisestä vuodesta 11 prosenttia. Noin 84 prosenttia (29 240) vuoden 1992 iltalukiolaisista opiskeli kunnan omistamissa iltalukioissa. Yksityisissä iltalukioissa heistä opiskeli 16 prosenttia (5 443).

Vuoden 1992 iltalukiolaisista 8 349 opiskeli iltalukion peruskouluasteella. Peruskouluasteen opiskelijoita oli 14 prosenttia enemmän kuin vuonna 1991. Iltalukion peruskouluasteen opiskelijoista 68 prosenttia oli naisia. Noin puolet peruskouluasteen opiskelijoista oli ns. uusia opiskelijoita.

Vuoden 1992 iltalukiolaisista 26 334 opiskeli iltalukion lukioasteella. Lukioasteen opiskelijamäärä kasvoi edellisestä vuodesta 11 prosenttia. Lukioasteen opiskelijoista 69 prosenttia oli naisia. Noin 46 prosenttia lukioasteen opiskelijoista oli uusia opiskelijoita.

Iltalukioissa pidettiin vuoden 1992 aikana lähes 11 800 kurssia, joilla annettiin 328 000 lähiopetustuntia. Kursseja pidettiin 2,6 ja lähiopetustunteja annettiin 2,3 prosenttia enemmän kuin vuonna 1991.

Peruskoulun oppimäärän on viime vuosina suorittanut vuosittain noin 600 iltalukion peruskouluasteen opiskelijaa. Vuonna 1992 peruskoulun oppimäärän suoritti 462 iltalukiolaista. Peruskoulun oppimäärän suorituksia oli noin neljä prosenttia enemmän kuin edellisellä vuonna.

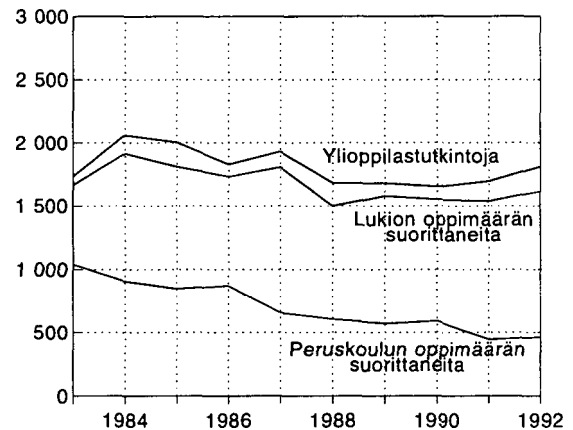
Vuosittain lukion oppimäärän on 1980-luvun loppupuolella suorittanut noin 1 600 iltalukion lukioasteen opiskelijaa. Vuonna 1992 lukion oppimäärän suoritti 1 614 iltalukiolaista, viisi prosenttia enemmän kuin edellisellä vuonna.

Vuosittain ylioppilastutkinnoista noin kuusi prosenttia suoritetaan iltalukioissa. Vuonna 1992 ylioppilastutkinnon suoritti 1 811 iltalukion opiskelijaa, mikä oli 6,9 prosenttia kaikista suoritetuista ylioppilastutkinnoista. Iltalukiossa ylioppilastutkinnon suorittaneista 74 prosenttia oli naisia. Iltalukion opiskelijoiden suorittamat ylioppilastutkinnot vähenivät määrällisesti 1980-luvun loppupuolella. Vuonna 1992 iltalukiolaiset suorittivat 6,7 prosenttia enemmän ylioppilastutkintoja kuin edellisellä vuonna.

19. Iltalukiot vuosina 1989–1992

	1989	1990	1991	1992	Muutos Naisia edell. vuodesta	
					%	%
Iltalukioita	13	17	18	19	5,6	.
Lukion iltalinjoja	35	32	32	31	-3,1	.
Oppilaita	21 968	24 141	31 161	34 683	11,3	65,2
Peruskouluaste	5 441	5 808	7 354	8 349	13,5	68,2
Lukioaste	16 527	18 333	23 807	26 334	10,6	69,1
Uusia oppilaita	9 758	12 584	16 241	16 305	0,4	67,8
Peruskouluaste	2 370	3 155	3 934	4 106	4,4	65,7
Lukioaste	7 388	9 429	12 307	12 199	-0,9	68,5
Lähiopetustunteja	281 507	289 571	320 599	328 028	2,3	.
Kursseja	10 033	10 364	11 472	11 767	2,6	.
Peruskoulun oppimäärän suorittaneita	571	591	444	462	4,1	75,8
Lukion oppimäärän suorittaneita	1 578	1 551	1 538	1 614	5,0	73,7
Ylioppilastutkintoja	1 682	1 653	1 697	1 811	6,7	73,9

20. Iltalukioissa suoritettututkinnot 1983–1992



3. Ylioppilastutkinnot 1992

Ylioppilastutkinnon suoritti vuonna 1992 yhteensä 26 169 oppilasta, päivälukioissa 24 358 ja iltalukioissa 1 811. Tutkinnon suorittaneiden määrä väheni edellisestä vuodesta 2,1 prosenttia. Päivälukioissa suoritettiin 2,7 prosenttia vähemmän ja iltalukioissa 6,7 prosenttia enemmän ylioppilastutkintoja kuin vuonna 1991.

Vuoden 1992 ylioppilaista 60 prosenttia oli tyttöjä. Ylioppilastutkinnon suorittaneiden poikien määrä oli noin kolme prosenttia ja tyttöjen noin prosentin pienempi kuin vuonna 1991.

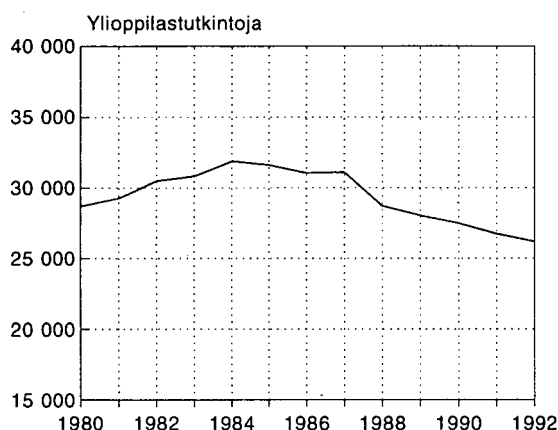
Vuonna 1992 ylioppilastutkinnon suoritti yksityisoppilaana 306 oppilasta. Ruotsinkielisissä kouluissa ylioppilastutkinnon suoritti 1 665 oppilasta eli 6,4 prosenttia vuoden 1992 ylioppilaista.

Vuonna 1992 vajaa 37 prosenttia 19-vuotiaista suoritti ylioppilastutkinnon, pojista 29 prosenttia ja tytöistä 45 prosenttia. Päivälukioissa ylioppilastutkinnon suorittaneista 84 prosenttia oli 19-vuotiaita. Tytöistä 87 prosenttia suoritti ylioppilastutkinnon 19-vuotiaana tai sitä nuorempana, pojista vastaavasti 82 prosenttia. Iltalukioista valmistuneista ylioppilaista 83 prosenttia oli vanhempia kuin 19-vuotiaita.

21. Ylioppilastutkinnot 1980–1992

	Yhteensä	Muutos edellisestä vuodesta %	Tytöjä %	Ruotsinkielisissä lukioissa %	Iltalukioissa %
1980	28 692	5,4	62,4	5,4	–
1981	29 261	2,0	62,6	5,3	5,7
1982	30 481	4,2	62,4	5,5	5,4
1983	30 823	1,1	62,2	5,6	5,6
1984	31 881	3,4	61,8	5,5	6,5
1985	31 615	-0,8	62,1	5,7	6,3
1986	31 050	-1,8	62,3	5,3	5,9
1987	31 117	0,2	61,4	6,0	6,2
1988	28 726	-7,7	60,5	5,9	5,9
1989	28 029	-2,4	60,3	6,3	6,0
1990	27 469	-2,0	59,6	6,1	6,0
1991	26 724	-2,7	59,0	6,4	6,4
1992	26 169	-2,1	59,5	6,4	6,9

22. Ylioppilastutkintojen määrän kehitys 1980–1992



23. Ylioppilastutkinnon vuonna 1992 suorittaneiden ikä

	Yhteensä	Ikä													
		-17	18	19	20	21	22	23	24	25	26	27	28	29	30–
Päivälukio	24 358	1	237	20 349	3 543	151	11	3	1	8	3	1	4	2	44
Poikia	10 114	1	72	8 201	1 731	93	5	2	–	1	1	–	1	1	5
Tytöjä	14 244	–	165	12 148	1 812	58	6	1	1	7	2	1	3	1	39
Iltalukiot	1 811	3	21	283	315	140	95	82	61	63	48	38	44	38	580
Miehiä	473	2	5	80	109	36	31	23	35	17	8	9	12	10	96
Naisia	1 338	1	16	203	206	104	64	59	26	46	40	29	32	28	484

Ylioppilastutkinnon yleisarvosanalla laudatur suoritti 19,8 prosenttia kaikista ylioppilaista, tytöistä 22 ja pojista 16 prosenttia. Uudenmaan läänissä yleisarvosanan laudatur

kirjoitti 23,9 prosenttia ylioppilaista. Vähiten laudatur-ylioppilaita oli Lapin läänissä, 14,9 prosenttia ylioppilastutkinnon suorittaneista.

24. Ylioppilastutkinnon vuosina 1981–1992 suorittaneet yleisarvosanan mukaan, %

	Yhteensä	%	Yleisarvosana ¹⁾				
			l	m	c	b	a
1981	29 261	100,0	18,2	28,6	24,9	24,3	4,0
1982	30 481	100,0	18,5	29,2	24,7	23,6	4,0
1983	30 823	100,0	18,6	29,5	24,5	23,2	4,2
1984	31 881	100,0	18,3	29,6	24,6	23,4	4,1
1985	31 615	100,0	18,8	29,4	23,9	23,4	4,5
1986	31 050	100,0	19,4	29,9	24,1	22,3	4,3
1987	31 117	100,0	18,9	30,3	24,0	22,7	4,1
1988	28 726	100,0	19,1	29,5	23,9	22,8	4,7
1989	28 029	100,0	19,3	29,3	24,6	22,9	3,9
1990	27 469	100,0	19,5	30,3	23,9	22,1	4,2
1991	26 724	100,0	19,9	29,6	23,3	23,0	4,2
1992	26 169	100,0	19,8	30,4	24,4	21,4	4,0
Pojat	10 587	100,0	16,2	28,4	25,5	25,1	4,8
Tytöt	15 582	100,0	22,2	31,7	23,6	19,0	3,5

- 1) l = laudatur
m = magna cum laude approbatur
c = cum laude approbatur
b = lubenter approbatur
a = approbatur

Kevään 1993 ylioppilastutkintotietoja voi tilata Tilastokeskuksen lukiotilastosta. Koko vuotta 1993 koskevat tiedot valmistuvat helmikuussa 1994.

Aineisto, käsitteet ja luokitukset

Aineisto

Tämä tilasto sisältää tietoja lukioasteen kouluista, joita ovat:

- lukiot
- harjoittelukoulut
- muut lukioasteen koulut (ns. kielikoulut, Rudolf Steiner-koulut ja Toivonlinnan yhteiskoulu)
- iltalukiot ja lukioiden iltalinjat

Tilasto perustuu Tilastokeskuksen lukioilta lomakkeilla 'Lukiotilasto A', 'Päivälukiotilasto B' ja 'Iltalukiotilasto C' keräämiin tietoihin. Päivälukioihin yhteisvalinnassa hakeneiden lukumäärätiedot perustuvat opetushallituksen yhteisvalintarekisteriin. Ylioppilastutkintoaineisto on saatu ylioppilastutkintolautakunnalta.

Ahvenanmaan maakuntaa koskevat tiedot sijoitetaan lukiotilastossa syyslukukaudesta 1992 lähtien läänien jälkeen. Tilastokeskus ja Ahvenanmaan maakuntahallitus ovat sopineet muutoksesta korostaakseen maakunnan 1.1.1993 laajenevaa itsehallintoa. Ahvenanmaata koskevat tilastot on tässä julkaisussa laatinut Tilastokeskus. Ylioppilastutkintotilastossa Ahvenanmaan tiedot on laskettu yhteen Turun ja Porin läänin tietojen kanssa.

Käsitteet

Lääninhallituksen hyväksymä päivälukion ensimmäisten luokkien määrä. Keskiasteen kehittämissuunnitelmaan perustuva lääninhallituksen lukio/kuntakohtaisesti hyväksymä ensimmäisen luokan perusopetusryhmien määrä.

Oppilaiksi hakeneet. Yhteisvalinnassa tiettyyn kouluun hakeneet ja varsinaisen hakuajan jälkeen yhteisvalinnan ulkopuolelta ensimmäiselle luokalle lukiota aloittamaan hakeneet.

Oppilaiksi valitut. Yhteisvalinnassa ja sen ulkopuolelta tiettyyn kouluun valittujen yhteismäärä. Yhteisvalinnassa valituista on tilastoon laskettu ne, jotka tiettyyn kouluun on sijoitettu. Oppilaiksi valittuihin on laskettu myös ne, jotka eivät saapuneet aloittamaan koulunkäyntiä.

Päivälukion uudet oppilaat. Lukion ensimmäisellä luokalla syksyllä 1993 opiskelunsa aloittaneet 10.9. vallinneen tilanteen mukaan (vuodesta 1992 lähtien 10.9., aiempina vuosina viikko koulutyön alkamisesta). Lukuihin eivät sisälly luokan kertaajat. Uusien oppilaiden prosenttiosuus on saatu laskemalla opiskelunsa aloittaneiden osuus ensimmäisen luokan kokonaisoppilasmäärästä.

Luokattomat päivälukiot. Luokattomana toimivien 35 päivälukion ensimmäisen luokan oppilasmääräksi katsotaan uusien oppilaiden määrä.

Rudolf Steiner-koulujen lukioastetta vastaava koulun osa käsittää neljä luokka-astetta. Näiden koulujen 3. (12.) luokka on yhdistetty 2. (11.) luokkaan. Ylin (13.) luokka vastaa lukion 3. luokkaa.

Iltalukiot. Iltalukioista ja päivälukion iltalinjoista käytetään tässä julkaisussa yhteistä nimitystä iltalukiot. Iltalukioista esitetään kahdenlaisia tilastolukuja. Syksyllä kerätyt tiedot koskevat syyslukukautta (vuodesta 1992 lähtien 10.9., aiempina vuosina viikko koulutyön alkamisesta) ja keväällä kerätyt tiedot edellistä kalenterivuotta.

Iltalukiotilastointia uudistettiin vuonna 1989 osana laajempaa aikuiskoulutustilastojen kehittämistyötä. Aiemman lukuvoiteen perustuvan tiedonkeruun sijasta edellistä vuotta koskevia tietoja ryhdyttiin keräämään kalenterivuosisiperiaatteella. Samalla iltalukioiden oppilasmäärä laajennettiin sekä syyslukukauden että edellisen kalenterivuoden tiedonkeruussa käsittämään kaikki iltalukioissa vuoden aikana opiskelleet henkilöt, myös aineopiskelijat. Tiedonkeruu-uudistuksista johtuen iltalukioita koskevat tilastotiedot eivät vuodesta 1989 lähtien ole suoraan verrattavissa aiempien vuosien tietoihin.

Iltalukion opiskelijoiden kokonaismäärä kalenterivuodelta käsittää koko kalenterivuoden aikana iltalukioissa ja lukioiden iltalinjoilla opiskelleet henkilöt, myös aineopiskelijat. Syyslukukauden opiskelijamäärä koostuu vastaavista tiedoista ajankohdalta 10.9.

Iltalukion uusiksi opiskelijoiksi luetaan kaikki ne henkilöt, jotka eivät opiskelleet kyseisessä iltalukiossa tai lukion iltalinjalla edellisenä vuonna.

Iltalukion kurssien kokonaismäärä on opetustuntimäärästä riippumaton kurssien yhteen laskettu lukumäärä.

Iltalukion lähiopetustunnit on kaikkien lähiopetustuntien yhteen laskettu määrä. Vuodenvaihteen yli jatkuvien kurssien opetustuntimäärät lasketaan kuuluviksi edellisen kalenterivuoden tuntimääriin.

Luokitukset

Oppilaitostyyppi perustuu Tilastokeskuksen oppilaitostyyppiluokitukseen (Koulutus ja tutkimus 1993:4).

Alueryhmittelyn perustana on koulun sijaintikunta ja läänijako. Kunnat on lisäksi vuodesta 1992 lähtien ryhmitelty kunnan taajamaväestön osuuden ja suurimman taajaman väkiluvun perusteella kaupunkimaisiin, taajaan asuttuihin ja maaseutumaisiin kuntiin (Tilastokeskuksen alueluokitukset: Kunnat 1993, Käsikirjoja 28). Ennen vuotta 1992 ilmestyneissä tilastoissa kunnat ryhmiteltiin kuntamuodon mukaan kaupunkeihin ja muihin kuntiin.

Taulukoissa käytetyt symbolit

- Ei mitään ilmoitettavaa
- Tietoa ei ole saatu tai se on liian epävarma esitettäväksi ..
- Loogisesti mahdoton esitettäväksi

Liitetaulukot

LIITETAULUKKO 1.
Päivälukiot syyslukukaudella 1993

	Kouluja	Luokkia yhteensä ¹⁾	Alkaneita 1. luokkia ²⁾	1. luokalle 1. sijaisia hakemuksia	1. luokalle oppilaiksi valittuja	1. luokalla uusia oppilaita	%	Oppilasmäärä				Yhteensä
								1	2	3	Ei ³⁾ luokka-jakoa	
Oppilaiden sukupuoli												
Poikia	.	.	.	16 648	16 081	15 842	97	16 353	14 250	11 571	3 115	45 289
Tyttöjä	.	.	.	21 977	21 735	21 367	98	21 700	18 512	15 750	3 845	59 807
Tyttöjä %	.	.	.	57	57	57	.	57	57	58	55	57
Opetuskieli												
Suomi	427	2 917	1 056	36 414	35 477	34 889	98	35 711	31 037	25 772	5 896	98 416
Ruotsi	33	162	70	2 189	2 197	2 178	99	2 200	1 536	1 431	1 064	6 231
Muu	3	22	6	22	142	142	100	142	189	118	-	449
Oppilaitostyyppi												
Lukiot	447	2 982	1 094	37 688	36 759	36 167	98	37 005	31 662	26 423	6 960	102 050
Harjoittelukoulut	8	76	25	825	710	702	100	704	709	636	-	2 049
Muut lukioasteen käsittävät koulut	8	43	13	112	347	340	99	344	391	262	-	997
Omistaja												
Yksityinen	27	171	54	1 754	1 833	1 796	98	1 825	1 864	1 458	-	5 147
Tyttöjä	.	.	.	989	1 034	1 008	99	1 018	1 020	817	-	2 855
Valtio	10	86	29	915	818	803	99	809	794	728	-	2 331
Tyttöjä	.	.	.	547	484	474	99	477	442	397	-	1 316
Kunta	425	2 844	1 045	35 828	35 045	34 490	98	35 299	30 104	25 135	6 727	97 265
Tyttöjä	.	.	.	20 365	20 144	19 812	98	20 132	17 050	14 536	3 701	55 419
Muu	1	-	4	128	120	120	100	120	-	-	233	353
Tyttöjä	.	.	.	76	73	73	100	73	-	-	144	217
Kuntaryhmä												
Kaupunkimaiset kunnat	236	1 857	685	25 455	23 687	23 445	98	23 868	20 825	17 290	5 626	67 609
Taajaan asutut kunnat	74	533	186	5 769	6 160	5 992	97	6 202	5 383	4 574	312	16 471
Maaseutumaiset kunnat	153	711	261	7 401	7 969	7 772	97	7 983	6 554	5 457	1 022	21 016
Yhteensä	463	3 101	1 132	38 625	37 816	37 209	98	38 053	32 762	27 321	6 960	105 096

1) Luokattomien lukioden 101 laskennallista luokkaa eivät sisälly luokkien lukumäärään

2) Sisältää luokattomien lukioden 101 laskennallista luokkaa

3) Ei sisällä lukion aloittaneita (3 461), jotka on lisätty 1.luokan oppilasmäärään

LIITETAULUKKO 2.
Päivälukiot lääneittäin opetuskielen mukaan syyslukukaudella 1993

	Kouluja	Luokkia yhteensä ¹⁾	Alkaneita 1. luokkia ²⁾	1. luokalle 1. sijaisia hakemuksia	1. luokalle oppilaiksi valittuja	1. luokalla uusia oppilaita	%	Oppilasmäärä				Yhteensä
								1	2	3	Ei ³⁾ luokka-jakoa	
Uudenmaan lääni	101	763	267	9 709	9 291	9 149	98	9 367	8 474	7 153	1 421	26 415
Suomi	84	659	230	8 664	8 131	7 998	98	8 195	7 468	6 249	1 074	22 986
Ruotsi	14	82	31	1 023	1 018	1 009	98	1 030	817	786	347	2 980
Muu	3	22	6	22	142	142	100	142	189	118	-	449
Tyttöjä	.	.	.	5 316	5 124	5 046	98	5 123	4 631	3 875	802	14 431
Tyttöjä %	.	.	.	55	55	55	.	55	55	54	56	55
Turun ja Porin lääni	60	400	146	5 204	5 084	5 031	98	5 115	4 201	3 691	1 145	14 152
Suomi	56	388	140	5 003	4 887	4 834	98	4 918	4 097	3 587	994	13 596
Ruotsi	4	12	6	201	197	197	100	197	104	104	151	556
Tyttöjä	.	.	.	3 046	2 988	2 958	99	2 987	2 400	2 205	621	8 213
Tyttöjä %	.	.	.	59	59	59	.	58	57	60	54	58
Hämeen lääni	57	411	143	5 019	4 883	4 790	97	4 921	4 457	3 616	732	13 726
Suomi	56	408	142	4 999	4 858	4 769	97	4 900	4 429	3 588	732	13 649
Ruotsi	1	3	1	20	25	21	100	21	28	28	-	77
Tyttöjä	.	.	.	2 802	2 784	2 728	98	2 779	2 512	2 061	379	7 731
Tyttöjä %	.	.	.	56	57	57	.	56	56	57	52	56
Kymen lääni	29	186	67	2 273	2 217	2 177	97	2 236	1 995	1 662	386	6 279
Suomi	28	183	66	2 262	2 204	2 164	97	2 223	1 981	1 641	386	6 231
Ruotsi	1	3	1	11	13	13	100	13	14	21	-	48
Tyttöjä	.	.	.	1 287	1 285	1 257	98	1 279	1 110	952	247	3 588
Tyttöjä %	.	.	.	57	58	58	.	57	56	57	64	57
Mikkelin lääni	23	137	48	1 536	1 547	1 525	98	1 562	1 438	1 136	61	4 197
Suomi	23	137	48	1 536	1 547	1 525	98	1 562	1 438	1 136	61	4 197
Tyttöjä	.	.	.	926	910	895	97	926	835	687	30	2 478
Tyttöjä %	.	.	.	60	59	59	.	59	58	60	49	59
Pohjois-Karjalan lääni	18	127	42	1 319	1 328	1 311	97	1 346	1 192	1 061	-	3 599
Suomi	18	127	42	1 319	1 328	1 311	97	1 346	1 192	1 061	-	3 599
Tyttöjä	.	.	.	772	780	769	99	777	688	601	-	2 066
Tyttöjä %	.	.	.	59	59	59	.	58	58	57	-	57
Kuopion lääni	25	170	60	2 155	1 982	1 956	98	1 998	1 808	1 427	255	5 488
Suomi	25	170	60	2 155	1 982	1 956	98	1 998	1 808	1 427	255	5 488
Tyttöjä	.	.	.	1 243	1 166	1 150	98	1 168	1 061	837	125	3 191
Tyttöjä %	.	.	.	58	59	59	.	58	59	59	49	58
Keski-Suomen lääni	28	146	59	2 054	2 100	2 035	99	2 063	1 459	1 311	686	5 519
Suomi	28	146	59	2 054	2 100	2 035	99	2 063	1 459	1 311	686	5 519
Tyttöjä	.	.	.	1 181	1 233	1 188	100	1 193	823	755	385	3 156
Tyttöjä %	.	.	.	57	59	58	.	58	56	58	56	57
Vaasan lääni	47	293	118	3 676	3 741	3 694	98	3 752	2 875	2 551	1 029	10 207
Suomi	36	234	92	2 880	2 926	2 885	98	2 942	2 307	2 061	696	8 006
Ruotsi	11	59	26	796	815	809	100	810	568	490	333	2 201
Tyttöjä	.	.	.	2 112	2 181	2 152	99	2 184	1 681	1 512	568	5 945
Tyttöjä %	.	.	.	57	58	58	.	58	58	59	55	58
Oulun lääni	48	323	118	3 914	3 856	3 804	98	3 884	3 469	2 656	544	10 553
Suomi	47	320	117	3 904	3 847	3 795	98	3 875	3 464	2 654	544	10 537
Ruotsi	1	3	1	10	9	9	100	9	5	2	-	16
Tyttöjä	.	.	.	2 291	2 270	2 239	99	2 266	2 032	1 612	284	6 194
Tyttöjä %	.	.	.	59	59	59	.	58	59	61	52	59
Lapin lääni	26	145	60	1 638	1 667	1 617	96	1 689	1 394	1 057	468	4 608
Suomi	26	145	60	1 638	1 667	1 617	96	1 689	1 394	1 057	468	4 608
Tyttöjä	.	.	.	925	941	912	97	945	739	653	260	2 597
Tyttöjä %	.	.	.	56	56	56	.	56	53	62	56	56
Ahvenanmaa	1	-	4	128	120	120	100	120	-	-	233	353
Ruotsi	1	-	4	128	120	120	100	120	-	-	233	353
Tyttöjä	.	.	.	76	73	73	100	73	-	-	144	217
Tyttöjä %	.	.	.	59	61	61	.	61	-	-	62	61
Koko maa	463	3 101	1 132	38 625	37 816	37 209	98	38 053	32 762	27 321	6 960	105 096
Suomi	427	2 917	1 056	36 414	35 477	34 889	98	35 711	31 037	25 772	5 896	98 416
Ruotsi	33	162	70	2 189	2 197	2 178	99	2 200	1 536	1 431	1 064	6 231
Muu	3	22	6	22	142	142	100	142	189	118	-	449
Tyttöjä	.	.	.	21 977	21 735	21 367	98	21 700	18 512	15 750	3 845	59 807
Tyttöjä %	.	.	.	57	57	57	.	57	57	58	55	57

1) Luokattomien lukioiden 101 laskennallista luokkaa eivät sisälly luokkien lukumäärään

2) Sisältää luokattomien lukioiden 101 laskennallista luokkaa

3) Ei sisällä lukion aloittaneita (3 461), jotka on lisätty 1.luokan oppilasmäärään

LIITETAULUKKO 3.
Päivälukioiden oppilasmäärällä mitatun koulun koon, kuntaryhmän ja opetuskielen mukaan syyslukukaudella 1993, %

Kuntaryhmä Opetuskieli	Kouluja yhteensä	Kouluja, joiden oppilasmäärä								%
		-99	100-199	200-299	300-399	400-499	500-599	600-699	700-799	
Kaupunkimaiset kunnat	236	3,4	13,1	40,2	29,7	8,5	3,0	1,7	0,4	100,0
Suomi	215	1,4	12,5	41,9	29,3	9,3	3,2	1,9	0,5	100,0
Ruotsi	18	22,2	16,7	22,2	38,9	-	-	-	-	100,0
Muu	3	33,3	33,4	33,3	-	-	-	-	-	100,0
Taajaan asutut kunnat	74	2,7	40,5	43,3	13,5	-	-	-	-	100,0
Suomi	67	3,0	37,3	44,8	14,9	-	-	-	-	100,0
Ruotsi	7	-	71,4	28,6	-	-	-	-	-	100,0
Maaseutumaiset kunnat	153	30,1	58,8	9,8	1,3	-	-	-	-	100,0
Suomi	145	30,4	57,9	10,3	1,4	-	-	-	-	100,0
Ruotsi	8	25,0	75,0	-	-	-	-	-	-	100,0
Yhteensä	463	12,1	32,6	30,7	17,7	4,3	1,5	0,9	0,2	100,0
Suomi	427	11,5	31,9	31,6	17,6	4,7	1,6	0,9	0,2	100,0
Ruotsi	33	18,2	42,4	18,2	21,2	-	-	-	-	100,0
Muu	3	33,3	33,4	33,3	-	-	-	-	-	100,0

LIITETAULUKKO 4.
Iltalukioiden ja lukioiden iltalinjat syyslukukaudella 1993

	Iltalukioita	Iltalinjoja	Opiskelijoita		Yhteensä
			Lukioaste yhteensä	Perusaste yhteensä	
Oppilaiden sukupuoli					
Miehiä	.	.	6 341	1 711	8 052
Naisia	.	.	14 158	3 468	17 626
Naisia %	.	.	69	67	69
Opetuskieli					
Suomi	17	31	20 052	5 179	25 231
Ruotsi	2	-	447	-	447
Oppilaitostyyppi					
Lukioiden	.	31	8 773	2 102	10 875
Iltalukioiden	19	.	11 726	3 077	14 803
Omistaja					
Yksityinen	2	1	4 181	1 220	5 401
Naisia	.	.	2 835	648	3 483
Kunta	17	30	16 318	3 959	20 277
Naisia	.	.	11 323	2 820	14 143
Kuntamuoto					
Kaupunkimaiset kunnat	19	27	20 070	5 039	25 109
Taajaan asutut kunnat	-	4	429	140	569
Yhteensä	19	31	20 499	5 179	25 678

LIITETAULUKKO 5.
Ilталukiот ja lukioiden итalinjat lääneittäin syyslukukaudella 1993

	Ilталukiota	Итalinjoja	Opiskelijoita Lukioaste yhteensä	Perusaste yhteensä	Yhteensä
Uudenmaan lääni	9	6	9 008	2 409	11 417
Naisia	.	.	6 099	1 504	7 603
Naisia %	.	.	68	62	67
Turun ja Porin lääni	3	3	2 356	590	2 946
Naisia	.	.	1 671	400	2 071
Naisia %	.	.	71	68	70
Hämeen lääni	2	7	3 565	698	4 263
Naisia	.	.	2 475	476	2 951
Naisia %	.	.	69	68	69
Kymen lääni	2	2	1 013	207	1 220
Naisia	.	.	695	154	849
Naisia %	.	.	69	74	70
Mikkelin lääni	—	2	413	121	534
Naisia	.	.	245	104	349
Naisia %	.	.	59	86	65
Pohjois-Karjalan lääni	—	1	383	85	468
Naisia	.	.	274	64	338
Naisia %	.	.	72	75	72
Kuopion lääni	—	3	739	268	1 007
Naisia	.	.	542	177	719
Naisia %	.	.	73	66	71
Keski-Suomen lääni	—	1	492	169	661
Naisia	.	.	355	119	474
Naisia %	.	.	72	70	72
Vaasan lääni	1	4	1 143	258	1 401
Naisia	.	.	807	196	1 003
Naisia %	.	.	71	76	72
Oulun lääni	1	1	945	152	1 097
Naisia	.	.	674	107	781
Naisia %	.	.	71	70	71
Lapin lääni	1	1	442	222	664
Naisia	.	.	321	167	488
Naisia %	.	.	73	75	73
Koko maa	19	31	20 499	5 179	25 678
Naisia	.	.	14 158	3 468	17 626
Naisia %	.	.	69	67	69

LIITETAULUKKO 6.
Päivälukiossa keskeyttäminen, ehtoja saaneet ja luokalle jääneet lukuvuonna 1991/92

	Keskeyttäneet		Ehtoja saaneet			Luokalle jääneet		
	Yhteensä	% syksyn oppilasmäärästä	Yhteensä	% kevään oppilasmäärästä	Näistä ehdot suoritti Yhteensä	%	Yhteensä	% kevään oppilasmäärästä
Oppilaiden sukupuoli								
Poikia	1 856	4,7	2 254	6,3	918	40,7	2 088	5,9
Tyttöjä	2 479	4,7	1 510	3,1	631	41,8	1 219	2,5
Luokka-aste								
1	1 978	5,9	1 688	5,3	708	41,9	1 450	4,5
2	1 881	6,4	2 052	7,2	829	40,4	1 831	6,5
3	257	1,1	24	0,1	12	50,0	26	0,1
Ei luokkajakoa	219	3,5	–	–	–	–	–	–
Opetuskieli								
Suomi	4 160	4,8	3 613	4,6	1448	40,1	3 216	4,1
Ruotsi	163	2,9	141	2,8	92	65,2	82	1,6
Muu	12	4,5	10	3,8	9	90,0	9	3,4
Oppilaitostyyppi								
Lukiot	4 238	4,7	3 672	4,5	1486	40,5	3 246	4,0
Harjoittelukoulut	52	2,7	38	2,0	22	57,9	34	1,8
Muut lukioasteen käsittävät koulut	45	5,0	54	6,2	41	75,9	27	3,1
Koulun oppilasmäärä								
– 99	377	5,6	284	4,5	127	44,7	243	3,8
100 – 199	1 440	5,5	1 277	5,1	509	39,9	1 131	4,6
200 – 299	1 533	4,6	1 308	4,3	534	40,8	1 141	3,7
300 – 399	530	3,5	472	3,6	205	43,4	465	3,5
400 – 499	285	4,4	235	4,6	76	32,3	206	4,1
500 –	170	3,8	188	5,1	98	52,1	121	3,3
Kuntamuoto								
Kaupunkimaiset kunnat	2 658	4,4	2 353	4,4	1 009	42,9	2 061	3,9
Taajaan asutut kunnat	752	5,2	692	5,1	269	38,9	619	4,5
Maaseutumaiset kunnat	925	5,2	719	4,4	271	37,7	627	3,8
Yhteensä	4 335	4,7	3 764	4,5	1 549	41,2	3 307	4,0

LIITETAULUKKO 7.
Päivälukion oppimäärän suorittaneet opiskelun keston mukaan lukuvuonna 1991/92

	Kaikkiaan	Varsinaiset oppilaat				Yksityisoppilaat yhteensä	
		Yhteensä	Opiskeluvuotia lukiossa				
			–2	3	4		5
Oppilaiden sukupuoli							
Poikia	10 344	10 335	2	9 273	1 044	16	9
Tyttöjä	14 373	14 344	4	13 677	662	1	29
Tyttöjä %	58	58	67	60	39	6	76
Opetuskieli							
Suomi	23 028	22 992	6	21 348	1 622	16	36
Ruotsi	1 612	1 610	–	1 532	77	1	2
Muu	77	77	–	70	7	–	–
Oppilaitostyyppi							
Lukiot	23 950	23 912	6	22 280	1 609	17	38
Harjoittelukoulut	553	553	–	536	17	–	–
Muut lukioasteen käsittävät koulut	214	214	–	134	80	–	–
Koulun oppilasmäärä							
– 99	1 754	1 750	1	1 631	117	1	4
100 – 199	6 922	6 903	–	6 377	522	4	19
200 – 299	8 797	8 784	–	8 194	581	9	13
300 – 399	4 225	4 223	3	3 938	281	1	2
400 – 499	1 842	1 842	–	1 685	155	2	–
500 –	1 177	1 177	2	1 125	50	–	–
Kuntamuoto							
Kaupunkimaiset kunnat	16 092	16 082	5	14 946	1 120	11	10
Taajaan asutut kunnat	3 845	3 823	–	3 529	293	1	22
Maaseutumaiset kunnat	4 780	4 774	1	4 475	293	5	6
Yhteensä	24 717	24 679	6	22 950	1 706	17	38

LIITETAULUKKO 8.
Ylioppilaskirjoituksiin ilmoittautuneet sekä niissä hyväksytyt, hylätyt ja keskeyttäneet oppilaslajin ja sukupuolen mukaan vuonna 1992

Oppilaslaji Sukupuoli	Kevät			Hylätyjä	Keskeyttäneitä	Syksy			Hylätyjä	Keskeyttäneitä	Koko vuosi Hyväksytyjä yhteensä
	Ilmoittautuneita	Hyväksytyjä Yhteensä	%			Ilmoittautuneita	Hyväksytyjä Yhteensä	%			
Uudet tutkinnot											
Varsinainen oppilas	25 785	24 217	93,9	1 522	46	522	441	84,5	62	19	24 658
Poikia	10 602	9 762	92,1	815	25	149	133	89,3	10	6	9 895
Tyttöjä	15 183	14 455	95,2	707	21	373	308	82,6	52	13	14 763
Lukion suorittanut yksityisoppilas	132	95	72,0	25	12	63	36	57,1	19	8	131
Poikia	37	24	64,9	9	4	24	17	70,8	4	3	41
Tyttöjä	95	71	74,7	16	8	39	19	48,7	15	5	90
Ammatillisen oppilaitoksen suorittanut yksityisoppilas	136	103	75,7	19	14	95	72	75,8	14	9	175
Poikia	31	29	93,5	—	2	12	7	58,3	3	2	36
Tyttöjä	105	74	70,5	19	12	83	65	78,3	11	7	139
Hylätyn pakollisen kokeen uusija	394	148	37,6	204	42	1 679	1 053	62,7	522	104	1 201
Poikia	140	45	32,1	71	24	868	568	65,4	242	58	613
Tyttöjä	254	103	40,6	133	18	811	485	59,8	280	46	588
Kesken jäänyttä tutkintoa suorittava	—	—	—	—	—	4	4	100,0	—	—	4
Poikia	—	—	—	—	—	2	2	100,0	—	—	2
Tyttöjä	—	—	—	—	—	2	2	100,0	—	—	2
Uudet tutkinnot yhteensä	26 447	24 563	92,9	1 770	114	2 363	1 606	68,0	617	140	26 169
Poikia	10 810	9 860	91,2	895	55	1 055	727	68,9	259	69	10 587
Tyttöjä	15 637	14 703	94,0	875	59	1 308	879	67,2	358	71	15 582

LIITETAULUKKO 9.
Ylioppilaskirjoituksiin ilmoittautuneet sekä niissä hyväksytyt, hylätyt ja keskeyttäneet oppilaslajin ja koulumuodon mukaan vuonna 1992

Oppilaslaji Koulumuoto	Kevät			Hylätyjä	Keskeyttäneitä	Syksy			Hylätyjä	Keskeyttäneitä	Koko vuosi Hyväksytyjä yhteensä
	Ilmoittautuneita	Hyväksytyjä Yhteensä	%			Ilmoittautuneita	Hyväksytyjä Yhteensä	%			
Uudet tutkinnot											
Varsinainen oppilas	25 785	24 217	93,9	1 522	46	522	441	84,5	62	19	24 658
Päivälukio	24 611	23 216	94,3	1 372	23	51	44	86,3	4	3	23 260
Iltalukio	1 174	1 001	85,3	150	23	471	397	84,3	58	16	1 398
Lukion suorittanut yksityisoppilas	132	95	72,0	25	12	63	36	57,1	19	8	131
Päivälukio	62	54	87,1	3	5	26	16	61,5	6	4	70
Iltalukio	70	41	58,6	22	7	37	20	54,1	13	4	61
Ammatillisen oppilaitoksen suorittanut yksityisoppilas	136	103	75,7	19	14	95	72	75,8	14	9	175
Päivälukio	9	4	44,4	2	3	11	5	45,5	5	1	9
Iltalukio	127	99	78,0	17	11	84	67	79,8	9	8	166
Hylätyn pakollisen kokeen uusija	394	148	37,6	204	42	1 679	1 053	62,7	522	104	1 201
Päivälukio	238	87	36,6	122	29	1 431	928	64,8	417	86	1 015
Iltalukio	156	61	39,1	82	13	248	125	50,4	105	18	186
Kesken jäänyttä tutkintoa suorittava	—	—	—	—	—	4	4	100,0	—	—	4
Päivälukio	—	—	—	—	—	4	4	100,0	—	—	4
Iltalukio	—	—	—	—	—	—	—	—	—	—	—
Uudet tutkinnot yhteensä	26 447	24 563	92,9	1 770	114	2 363	1 606	68,0	617	140	26 169
Päivälukio	24 920	23 361	93,7	1 499	60	1 523	997	65,5	432	94	24 358
Iltalukio	1 527	1 202	78,7	271	54	840	609	72,5	185	46	1 811

LIITETAULUKKO 10.
Ylioppilastutkinnon vuonna 1992 suorittaneet yleisarvosanan ja kuntaryhmän mukaan lääneittäin

Lääni Kuntaryhmä	Tutkinnon suorittaneet		Yleisarvosana ¹⁾									
	Yhteensä	%	l		m		c		b		a	
			Yhteensä	%	Yhteensä	%	Yhteensä	%	Yhteensä	%	Yhteensä	%
Uudenmaan lääni	6 867	100,0	1 642	23,9	2 182	31,8	1 573	22,9	1 207	17,6	263	3,8
Kaupunkimaiset	6 060	100,0	1 462	24,1	1 909	31,5	1 385	22,9	1 068	17,6	236	3,9
Taajaan asutut	743	100,0	165	22,2	256	34,5	170	22,9	127	17,1	25	3,4
Maaseutumaiset	64	100,0	15	23,4	17	26,6	18	28,1	12	18,8	2	3,1
Turun ja porin lääni²⁾	3 728	100,0	722	19,4	1 141	30,6	904	24,2	805	21,6	156	4,2
Kaupunkimaiset	2 239	100,0	438	19,6	678	30,3	532	23,7	499	22,3	92	4,1
Taajaan asutut	847	100,0	155	18,3	266	31,4	217	25,6	175	20,7	34	4,0
Maaseutumaiset	642	100,0	129	20,1	197	30,7	155	24,1	131	20,4	30	4,7
Hämeen lääni	3 441	100,0	660	19,2	1 048	30,5	836	24,3	784	22,8	113	3,3
Kaupunkimaiset	2 819	100,0	543	19,3	850	30,2	683	24,2	649	23,0	94	3,3
Taajaan asutut	382	100,0	71	18,6	119	31,2	96	25,1	86	22,5	10	2,6
Maaseutumaiset	240	100,0	46	19,2	79	32,9	57	23,7	49	20,4	9	3,7
Kymen lääni	1 618	100,0	297	18,4	499	30,8	402	24,8	359	22,2	61	3,8
Kaupunkimaiset	1 181	100,0	209	17,7	369	31,2	289	24,5	268	22,7	46	3,9
Taajaan asutut	201	100,0	40	19,9	59	29,4	55	27,4	41	20,4	6	3,0
Maaseutumaiset	236	100,0	48	20,3	71	30,1	58	24,6	50	21,2	9	3,8
Mikkelin lääni	986	100,0	200	20,3	267	27,1	238	24,1	232	23,5	49	5,0
Kaupunkimaiset	688	100,0	140	20,3	185	26,9	163	23,7	171	24,9	29	4,2
Taajaan asutut	-	100,0	-	-	-	-	-	-	-	-	-	-
Maaseutumaiset	298	100,0	60	20,1	82	27,5	75	25,2	61	20,5	20	6,7
Pohjois-Karjalan lääni	869	100,0	160	18,4	257	29,6	234	26,9	198	22,8	20	2,3
Kaupunkimaiset	325	100,0	69	21,2	106	32,6	78	24,0	68	20,9	4	1,2
Taajaan asutut	174	100,0	29	16,7	46	26,4	49	28,2	47	27,0	3	1,7
Maaseutumaiset	370	100,0	62	16,8	105	28,4	107	28,9	83	22,4	13	3,5
Kuopion lääni	1 369	100,0	242	17,7	400	29,2	337	24,6	321	23,4	69	5,0
Kaupunkimaiset	850	100,0	155	18,2	239	28,1	217	25,5	198	23,3	41	4,8
Taajaan asutut	123	100,0	18	14,6	43	35,0	25	20,3	33	26,8	4	3,3
Maaseutumaiset	396	100,0	69	17,4	118	29,8	95	24,0	90	22,7	24	6,1
Keski-Suomen lääni	1 255	100,0	247	19,7	362	28,8	319	25,4	273	21,8	54	4,3
Kaupunkimaiset	647	100,0	145	22,4	188	29,1	157	24,3	136	21,0	21	3,2
Taajaan asutut	255	100,0	46	18,0	83	32,5	62	24,3	49	19,2	15	5,9
Maaseutumaiset	353	100,0	56	15,9	91	25,8	100	28,3	88	24,9	18	5,1
Vaasan lääni	2 480	100,0	455	18,3	796	32,1	615	24,8	522	21,0	92	3,7
Kaupunkimaiset	931	100,0	174	18,7	305	32,8	232	24,9	185	19,9	35	3,8
Taajaan asutut	616	100,0	112	18,2	174	28,2	162	26,3	141	22,9	27	4,4
Maaseutumaiset	933	100,0	169	18,1	317	34,0	221	23,7	196	21,0	30	3,2
Oulun lääni	2 410	100,0	382	15,9	687	28,5	632	26,2	601	24,9	108	4,5
Kaupunkimaiset	1308	100,0	212	16,2	355	27,1	319	24,4	359	27,4	63	4,8
Taajaan asutut	364	100,0	64	17,6	109	29,9	102	28,0	75	20,6	14	3,8
Maaseutumaiset	738	100,0	106	14,4	223	30,2	211	28,6	167	22,6	31	4,2
Lapin lääni	1 146	100,0	171	14,9	311	27,1	284	24,8	307	26,8	73	6,4
Kaupunkimaiset	624	100,0	99	15,9	170	27,2	160	25,6	159	25,5	36	5,8
Taajaan asutut	120	100,0	18	15,0	37	30,8	28	23,3	31	25,8	6	5,0
Maaseutumaiset	402	100,0	54	13,4	104	25,9	96	23,9	117	29,1	31	7,7
Koko maa	26 169	100,0	5 178	19,8	7 950	30,4	6 374	24,4	5 609	21,4	1 058	4,0

- 1) l = laudatur
m = magna cum laude approbatur
c = cum laude approbatur
b = lubenter approbatur
a = approbatur

- 2) Turun ja Porin läänin tietoihin sisältyvät myös Ahvenanmaalla ylioppilastutkinnon suorittaneet

LIITETAULUKKO 11.
Ylioppilastutkinnon vuonna 1992 suorittaneet iän, opetuskielen ja koulumuodon mukaan

Koulumuoto	Yhteensä	Ikä vuoden lopussa													
		-17	18	19	20	21	22	23	24	25	26	27	28	29	30-
Suomenkieliset	24 504	4	224	19 317	3 585	278	102	81	61	70	50	39	44	38	611
Päivälukiot	22 758	1	204	19 052	3 284	143	11	3	1	7	3	1	3	2	43
Poikia	9 460	1	61	7 683	1 613	87	5	2	-	1	1	-	-	1	5
Tyttöjä	13 298	-	143	11 369	1 671	56	6	1	1	6	2	1	3	1	38
Iltalukiot	1 746	3	20	265	301	135	91	78	60	63	47	38	41	36	568
Miehiä	454	2	5	75	101	36	29	21	35	17	8	9	11	9	96
Naisia	1 292	1	15	190	200	99	62	57	25	46	39	29	30	27	472
Ruotsinkieliset	1 665	-	34	1 315	273	13	4	4	1	1	1	-	4	2	13
Päivälukiot	1 600	-	33	1 297	259	8	-	-	-	1	-	-	1	-	1
Poikia	654	-	11	518	118	6	-	-	-	-	-	-	1	-	-
Tyttöjä	946	-	22	779	141	2	-	-	-	1	-	-	-	-	1
Iltalukiot	65	-	1	18	14	5	4	4	1	-	1	-	3	2	12
Miehiä	19	-	-	5	8	-	2	2	-	-	-	-	1	1	-
Naisia	46	-	1	13	6	5	2	2	1	-	1	-	2	1	12
Yhteensä	26 169	4	258	20 632	3 858	291	106	85	62	71	51	39	48	40	624
Päivälukiot	24 358	1	237	20 349	3 543	151	11	3	1	8	3	1	4	2	44
Poikia	10 114	1	72	8 201	1 731	93	5	2	-	1	1	-	1	1	5
Tyttöjä	14 244	-	165	12 148	1 812	58	6	1	1	7	2	1	3	1	39
Iltalukiot	1 811	3	21	283	315	140	95	82	61	63	48	38	44	38	580
Miehiä	473	2	5	80	109	36	31	23	35	17	8	9	12	10	96
Naisia	1 338	1	16	203	206	104	64	59	26	46	40	29	32	28	484

Vakiotulosteet

Vakiotulosteita on mahdollista tilata Tilastokeskuksen lukiotilastosta.

Päivä- ja iltalukioiden ennakkotilasto (A-lomake)

1. Päivälukioiden syyslukukaudella 1993
2. Päivälukioiden lääneittäin opetuskielen mukaan syyslukukaudella 1993
3. Päivälukion 1. luokat syyslukukaudella 1993
4. Päivälukion 1. luokat lääneittäin opetuskielen mukaan syyslukukaudella 1993
5. Päivälukion 1. luokalle oppilaisiksi hakeneet, valitut ja 1. luokan uudet oppilaat lääneittäin opetuskielen mukaan syyslukukaudella 1993
6. Päivälukioiden luokkien lukumäärällä mitatun koulun koon mukaan syyslukukaudella 1993
7. Päivälukioiden kouluittain kunnan ja läänin mukaan syyslukukaudella 1993
8. Iltalukioiden ja lukioiden iltalinjat syyslukukaudella 1993
9. Iltalukioiden ja lukioiden iltalinjat kouluittain kunnan ja läänin mukaan syyslukukaudella 1993
10. Päivälukioiden oppilasmäärällä mitatun koon, kuntaryhmän ja opetuskielen mukaan syyslukukaudella 1993

Päivälukioiden vuositilasto (B-lomake)

1. Päivälukioiden oppilasmäärä kevatlukukauden 1992 päättyessä lääneittäin
2. Päivälukion oppimäärän suorittaneet opiskelun keston mukaan lääneittäin lukuvuonna 1991/92
3. Päivälukion oppimäärän suorittaneet opiskelun keston ja sukupuolen mukaan lääneittäin lukuvuonna 1991/92
4. Päivälukioissa keskeyttäminen, ehtoja saaneet ja luokalle jääneet lukuvuonna 1991/92
5. Päivälukioissa keskeyttäminen lukuvuonna 1991/92 lääneittäin
6. Luokallisissa päivälukioissa ehtoja saaneet lukuvuonna 1991/92 lääneittäin
7. Luokallisissa päivälukioissa luokalle jääneet lukuvuonna 1991/92 lääneittäin
8. Päivälukion ensimmäisen luokan aloittaneiden ainevalinnat syyslukukaudella 1992

Iltalukioiden vuositilasto (C-lomake)

1. Lukioiden iltalinjat ja iltalukioiden 1992
2. Uudet oppilaat ja oppilasmäärä oppilaitostyyppin, opetuskielen ja omistajan mukaan 1992
3. Uudet oppilaat ja oppilasmäärä oppilaitostyypeittäin oppilaitoksittain 1992
4. Uudet oppilaat ja oppilasmäärä lääneittäin 1992
5. Lukion ja peruskoulun oppimäärän suorittaneet oppilaitostyyppin, opetuskielen ja omistajan mukaan 1992
6. Lukion ja peruskoulun oppimäärän suorittaneet oppilaitostyypeittäin oppilaitoksittain 1992

7. Lukion ja peruskoulun oppimäärän suorittaneet lääneittäin 1992
8. Kursseja, osallistujia ja annettuja lähiopetustunteja oppilaitostyyppin, opetuskielen ja omistajan mukaan 1992
9. Kursseja, osallistujia ja annettuja lähiopetustunteja oppilaitostyypeittäin oppilaitoksittain 1992
10. Kursseja, osallistujia ja annettuja lähiopetustunteja lääneittäin 1992
11. Kursseja, osallistujia ja annettuja lähiopetustunteja lääneittäin kunnittain 1992

Ylioppilastutkinnot (kevät- ja syyslukukausi, vuosi)

1. Ylioppilaskirjoituksiin ilmoittautuneet sekä niissä hyväksytyt, hylätyt ja keskeyttäneet oppilaslajin ja koulumuodon mukaan lääneittäin vuonna 1992
2. Ylioppilaskirjoituksiin ilmoittautuneet sekä niissä hyväksytyt, hylätyt ja keskeyttäneet oppilaslajin ja sukupuolen mukaan lääneittäin vuonna 1992
3. Ylioppilaskirjoituksiin ilmoittautuneet sekä niissä hyväksytyt, hylätyt ja keskeyttäneet oppilaitostyyppin ja koulumuodon mukaan lääneittäin vuonna 1992
4. Ylioppilastutkinnon vuonna 1992 suorittaneet iän, sukupuolen, koulumuodon ja oppilaslajin mukaan
- 4A. (suomenkieliset) Ylioppilastutkinnon vuonna 1992 suorittaneet iän, sukupuolen, koulumuodon ja oppilaslajin mukaan
- 4B. (ruotsinkieliset) Ylioppilastutkinnon vuonna 1992 suorittaneet iän, sukupuolen, koulumuodon ja oppilaslajin mukaan
5. Ylioppilastutkinnon vuonna 1992 suorittaneet yleisarvosanan, oppilaslajin ja sukupuolen mukaan
- 5A. (suomenkieliset) Ylioppilastutkinnon vuonna 1992 suorittaneet yleisarvosanan, oppilaslajin ja sukupuolen mukaan
- 5B. (ruotsinkieliset) Ylioppilastutkinnon vuonna 1992 suorittaneet yleisarvosanan, oppilaslajin ja sukupuolen mukaan
- 5.1. Ylioppilastutkinnon vuonna 1992 suorittaneet yleisarvosanan, koulumuodon ja sukupuolen mukaan
- 5.1A. (suomenkieliset) Ylioppilastutkinnon vuonna 1992 suorittaneet yleisarvosanan, koulumuodon ja sukupuolen mukaan
- 5.1B. (ruotsinkieliset) Ylioppilastutkinnon vuonna 1992 suorittaneet yleisarvosanan, koulumuodon ja sukupuolen mukaan
6. Ylioppilastutkinnon vuonna 1992 suorittaneet yleisarvosanan ja kuntaryhmän mukaan lääneittäin
- 6A. (suomenkieliset) Ylioppilastutkinnon vuonna 1992 suorittaneet yleisarvosanan ja kuntaryhmän mukaan lääneittäin
- 6B. (ruotsinkieliset) Ylioppilastutkinnon vuonna 1992 suorittaneet yleisarvosanan ja kuntaryhmän mukaan lääneittäin

PL-PB 504
00101 Helsinki-Helsingfors

Postitus 2 Ik kirje

PMM
Sopimus
00100/693

SVT Suomen Virallinen Tilasto
Finlands Officiella Statistik
Official Statistics of Finland.

Statistics Finland

Education
1993:6

Tiedustelut – Förfrågningar – Inquiries:

Irma Suovirta
Tuula Viljanen
(90) 17 341

Aikaisempia vastaavia julkaisuja:

Koulutus ja tutkimus 1992:14
Koulutus ja tutkimus 1991:12
Koulutus ja tutkimus 1990:21
Koulutus ja tutkimus 1989:19
Koulutus ja tutkimus 1988:15

Tuote nro	Koulutus-sarja	
9939	1993:1	Henkilöstökoulutus 1991
9336	1993:2	Väestön koulutus rakenne kunnittain 31.12.1991
9935	1993:3	Ammatillisten oppilaitosten opiskelijat 1992
9848	1993:4	Oppilaitosluokitus ja -luettelo 1992
9072	1993:5	Ikäluokan tutkinnot kunnittain 1990
9639	1993:6	Lukiot syyslukukaudella 1993
1034	1993:7	Koulutus 1993
9637	1993:8	Peruskoulut kunnittain syyslukukaudella 1993 (tammikuu 1994)
9538	1993:9	Korkeakouluihin hakeneet ja hyväksytyt 1993
9645	1993:10	Korkeakoulut 1993 (tammikuu 1994)
9641	1993:11	Ammatilliset oppilaitokset 1993
9936		Tutkinnon suorittaneiden jatko-opinnot ja työhön sijoittuminen 1990 (tammikuu 1994)
1036		Oppilaitoksesta valmistuneiden työhön sijoittuminen 1990 (helmikuu 1994)
1035		Education in Finland 1993 (huhtikuu 1994)

Huom!

Lukiot syyslukukaudella 19xx ilmestyy nyt viimeisen kerran.
Lukiotiedot julkaistaan jatkossa Yleissivistävät oppilaitokset 19xx-julkaisussa.

Julkaisujen myynti:

Försäljning:

Hinta – Pris

Tilastokeskus
PL 504
00101 Helsinki
Puh. (90) 173 41

Statistikcentralen
PB 504
00101 Helsingfors
Tel. (90) 173 41

60 mk

ISSN 1236-4746
= Koulutus
ISSN 0784-8277