

# Kotoutumissuunnitelmien vaikutukset maahanmuuttajien lasten koulutusvalintoihin

Työ- ja elinkeinoministeriön julkaisuja  
Konserni  
4/3/2015



TYÖ- JA ELINKEINOMINISTERIÖ  
ARBETS- OCH NÄRINGSMINISTERIET  
MINISTRY OF EMPLOYMENT AND THE ECONOMY

KARI HÄMÄLÄINEN – HANNA PESOLA – MATTI SARVIMÄKI

# Kotoutumissuunnitelmien vaikutukset maahanmuuttajien lasten koulutusvalintoihin

Työ- ja elinkeinoministeriön julkaisuja

Konserni

4/3/2015

<b>Tekijät   Författare   Authors</b>  Kari Hämäläinen Hanna Pesola Matti Sarvimäki  (tilaaja TEM:stä Annika Forsander)	<b>Julkaisuaika   Publiceringstid   Date</b> Kesäkuu 2015  <b>Toimeksiantaja(t)   Uppdragsgivare   Commissioned by</b> Työ- ja elinkeinoministeriö Arbets- och näringsministeriet Ministry of Employment and the Economy  <b>Toimielimen asettamispäivä   Organets tillsättningsdatum   Date of appointment</b>
<b>Julkaisun nimi   Titel   Title</b> Kotoutumissuunnitelmien vaikutukset maahanmuuttajien lasten koulutusvalintoihin	
<b>Tiivistelmä   Referat   Abstract</b> <p>Tämä tutkimus tarkastelee kotoutumissuunnitelmien vaikutuksia suunnitelman saaneiden maahanmuuttajien lapsiin. Tutkimus hyödyntää vuoden 1999 kotouttamislain siirtymäsääntöä, jonka mukaan työ- ja elinkeinotoimistoissa ensimmäistä kertaa työnhakijoiksi tulleille maahanmuuttajille oli tehtävä kotoutumissuunnitelma, mikäli he olivat muuttaneet Suomeen toukokuussa 1997 tai sen jälkeen. Tämä siirtymäsääntö on luonut poikkeuksellisen luotettavan tutkimusasetelman, sillä hieman ennen toukokuuta 1997 saapuneet muodostavat uskottavan vertailuryhmän hieman sen jälkeen tulleille. Tutkimuksen tulosten mukaan sillä, että TE-toimistojen maahanmuuttaja-asiakkaille tehdään kotoutumissuunnitelma, on merkittäviä ylisukupolvisia vaikutuksia. Nämä ylisukupolviset vaikutukset näyttävät parempana opintomenestyksenä niillä maahanmuuttajien lapsilla, joiden vanhemmille oli tehty kotoutumissuunnitelma verrattuna hieman aiemmin tulleiden maahanmuuttajien lapsiin, joiden vanhemmille ei ollut tehty kotoutumissuunnitelmaa. Toukokuussa 1997 muuttaneiden maahanmuuttajien lapset ovat useammin kirjoittaneet ylioppilaaksi ja opiskelevat todennäköisemmin ammattikorkeakoulussa kuin huhtikuussa 1997 muuttaneiden maahanmuuttajien lapset. Perustulosten mukaan he myös opiskelevat harvemmin ammatillisessa oppilaitoksessa ja hakevat todennäköisemmin korkea-asteen koulutukseen. Sen sijaan tilastollisesti merkitseviä vaikutuksia peruskoulun päästötodistuksen keskiarvoon, todennäköisyyteen hakea toisen asteen koulutukseen, valmistua ammatillisesta oppilaitoksesta tai aloittaa yliopisto-opinnot ei löydy.</p> <p>Aikaisemman tutkimuksen perusteella tiedetään, että kotoutumissuunnitelmien käyttöönotto oli poikkeuksellisen kustannustehokas politiikkamuutos. Kotoutumissuunnitelman saaneet maahanmuuttajat osallistuivat enemmän suomen kielen kursseille ja vähemmän muihin työvoimapoliittisiin toimenpiteisiin (Sarvimäki ja Hämäläinen, painossa). Työvoimapolitiittisten toimenpiteiden kokonaismäärään kotoutumissuunnitelmissa ei sen sijaan ollut vaikutusta. Uskottava tulkinta on, että kotoutumissuunnitelmien käyttöönotto teki TE-toimistojen kotouttamistoiminnasta johdonmukaisempaa ja asiakaslähtoisempää, koska maahanmuuttajien aiempi osaaminen, suuntautuminen ja motivaatio pystyttiin hyödyntämään aiempaa paremmin.</p> <p>Työ- ja elinkeinoministeriön yhdyshenkilö: Työllisyys- ja yrittäjyysosasto/Annika Forsander, puh. 029 506 0206</p>	
<b>Asiasanat   Nyckelord   Key words</b> Kotouttaminen, kotoutumissuunnitelmat, maahanmuutto, maahanmuuttajien lapset	
<b>Painettu julkaisu   Inbunden publikation   Printed publication</b> <b>ISSN</b>	<b>Verkkojulkaisu   Nätpublikation   Web publication</b> <b>ISSN</b> 1797-3562
<b>ISBN</b>	<b>ISBN</b> 978-952-327-012-1
<b>Kokonaissivumäärä   Sidoantal   Pages</b> 36	<b>Kieli   Språk   Language</b> Suomi, Finska, Finnish
<b>Julkaisija   Utgivare   Published by</b> Työ- ja elinkeinoministeriö Arbets- och näringsministeriet Ministry of Employment and the Economy	Vain sähköinen julkaisu Endast som elektronisk publikation Published in electronic format only

# Esipuhe

Keskeisin johtopäätös, jonka käsillä olevasta Kari Hämäläisen, Hanna Pesolan ja Matti Sarvimäen tutkimuksesta voi tehdä on se, että maahanmuuttajien kotoutumista, kotoutumista tukevia toimenpiteitä ja yhteiskunnallisia vaikutuksia tulee tarkastella huomattavasti laajemmin kuin tähän asti on tavanomaisesti tehty. Ensimmäisen sukupolven yksittäisiin maahanmuuttajiin keskittyvä tutkimus ei huomioi perhekokonaisuuden tai ylisukupolvisuuden vaikutuksia, tai sitä mitkä maahanmuuton ja maahanmuuttajien vaikutukset laajemmin yhteiskuntaan ovat.

Tässä tutkimuksessa ja useissa aiemmissa muiden tieteenalojen tutkimuksissa on todennettu, että maahanmuuttajavanhempiin kohdistuvat toimenpiteet ja kotoutumisen tuki edistävät koko perheen hyvinvointia. Maahanmuuttajavanhempien työmarkkinakiinnittymistä ja tätä kautta tulotasoa parantamalla voidaan vaikuttaa lasten hyvinvointiin ja parantaa heidän opintomenestystään ja sitä kautta edistää väylää työmarkkinoille. Erityisesti maahanmuuttajaäiteihin satsatut toimenpiteet tuottavat kerrannaisvaikutuksia heidän lastensa opintopoluilla. (Kansainvälinen vertailu: Heath ym. 2008; OECD 2010; Suomesta: Kilpi 2010; Kilpi-Jakonen 2012.)

Tämä ja VATT:n aiemmat sekä kansainväliset tutkimukset (esim. VATT 2014, Jensen ym. 2008) osoittavat, että kotoutumista tukevat työ- ja elinkeinotoimistojen toimenpiteet ovat siis kustannus-hyöty -vaikutuksiltaan tehokkaita paitsi lyhyellä myös pitkällä tähtäimellä. Maahanmuuttajien asemaa ja kotoutumista uuteen yhteiskuntaan onkin syytä arvioida pitkäjänteisesti, koska tutkimukset osoittavat, että keskeinen maahanmuuttajien työmarkkina-asemaan ja tulokehitykseen vaikuttava tekijä on maassa-asumisaika. (Esim. Myrskylä & Pyykkönen 2014; Sarvimäki 2013.) Käsillä oleva tutkimus nostaa esiin myös sen, miten kotoutumista johdonmukaisesti tukevalla työvoimapolitiittisella toimenpidekokonaisuudella, eli kotoutumissuunnitelmalla, voidaan saada pitkällä tähtäimellä aikaan.

Kotouttamislaki määrittelee kotoutumiseen varatuksi ajaksi pääsääntöisesti kolme vuotta, mutta eri perustein maahanmuuttaneet ovat työmarkkina- ja sitä kautta ansiokehityksessään eri asemassa siinä, kuinka nopeasti kiinnittyminen työelämään tapahtuu. Pakolaisena tai humanitaarisin perustein tulleet tulevat useimmiten kehitysmaaolosuhteista ja sotatoimialueilta, ja ovat kotoutumisen ensi vuosina suurimmalta osin riippuvaisia tulonsiirroista. Työperusteisesti muuttaneet maksavat yhteiskunnalle tuloveroja jo maahantullessaan. Molemmissa ääriesimerkeissä erot kuitenkin tasoittuvat maassaolovuosien kertyessä (esim. Tervola & Verho 2014, Kostianen & Laakso 2014).

Olisi keskeistä, että julkisessa keskustelussa ja tutkimuksissa huomioitaisiin paitsi pitkän ajan tarkastelun merkitys, maahantuloperusteiden erilaisuus sekä politiikkalähtökohtien ero: pakolaisten vastaanotto perustuu kansainvälisiin ihmisoikeussopimuksiin ja työperusteinen maahanmuutto on työnantajalähtöistä

työvoimapolitiikkaa. Eroista huolimatta yksi asia on selvä: kasvu perustuu maahanmuutolle ja maahanmuuttajien työllisyydelle. Esimerkiksi vieraskielisten työllisten määrä on kasvanut 2000-luvulla 80 000:lla samaan aikaan kun kotimaisia kieliä puhuvien työllisten määrä on vähentynyt 7 000:lla (Tilastokeskus - Työssäkäynti-tilasto). Mikäli talouden halutaan kasvavan hyvinvointiyhteiskunnan säilyttämiseksi, on maahanmuuttoon ja maahanmuuttajien työmarkkinauriin satsattava nykyistä voimallisemmin.

Helsingissä 15.6.2015

ANNIKA FORSANDER

*Kehittämispäällikkö*

*Kotouttamisen osaamiskeskus*

*[www.kotouttaminen.fi](http://www.kotouttaminen.fi)*

# Sisältö

<b>Esipuhe</b> .....	5
<b>Yhteenveto</b> .....	9
<b>Johdanto</b> .....	10
<b>2 Tutkimusasetelma</b> .....	12
2.1 Vuoden 1999 kotouttamislaki.....	12
2.2 Syy-seuraus -suhteen selvittäminen.....	13
2.3 Kotoutumissuunnitelmia saaneiden osuudet.....	14
<b>3 Data</b> .....	15
3.1 Taustamuuttajat .....	15
3.2 Vastemuuttajat.....	18
<b>4 Tulokset</b> .....	21
4.1 Peruskoulun päästötodistus ja toisen asteen koulutus .....	21
4.2 Korkea-asteen koulutus .....	24
<b>5 Herkkyysanalyysi</b> .....	27
5.1 Vaihtoehtoiset vanhempien määritelmät.....	27
5.2 Vaihtoehtoiset siloitusparametrit.....	27
5.3 Epäjatkuvuudet muilla maahantulohetkillä.....	30
<b>6 Johtopäätökset</b> .....	32
<b>Lähteet</b> .....	33
<b>Liitetaulukot</b> .....	34

# Yhteenveto

Tämä tutkimus tarkastelee työ- ja elinkeinotoimistoissa tehtyjen maahanmuuttajien kotoutumissuunnitelmien vaikutuksia suunnitelman saaneiden maahanmuuttajien lapsiin. Tutkimuksemme hyödyntää vuoden 1999 kotouttamislain siirtymäsääntöä, jonka mukaan työ- ja elinkeinotoimistoissa tehtiin kaikille kotoutumissuunnitelmat vasta toukokuussa 1997 tai sen jälkeen Suomeen muuttaneille. Tämä sääntö luo poikkeuksellisen luotettavan tutkimusasetelman, sillä hieman ennen toukokuuta 1997 saapuneet muodostavat uskottavan verrokkiryhmän hieman sen jälkeen tulleille. Tutkimuksen tulosten mukaan te-toimistoissa tehdyillä kotoutumissuunnitelmilla oli merkittäviä ylisukupolvisia vaikutuksia maahanmuuttajien lasten koulutusuralla. Toukokuussa 1997 tulleiden maahanmuuttajien lapset ovat useammin kirjoittaneet ylioppilaaksi ja opiskelevat todennäköisemmin ammattikorkeakoulussa kuin huhtikuussa 1997 tulleiden lapset. Perustulostemme mukaan he myös opiskelevat harvemmin ammatillisessa oppilaitoksessa ja hakevat todennäköisemmin korkea-asteen koulutukseen. Sen sijaan emme löydä tilastollisesti merkitseviä vaikutuksia peruskoulun päästötodistuksen keskiarvoon, todennäköisyyteen hakea toisen asteen koulutukseen, valmistua ammatillisesta oppilaitoksesta tai aloittaa yliopisto-opinnot.

# Johdanto

Suomeen kohdistuva maahanmuutto on kasvanut suhteellisen nopeasti viimeisen neljännesvuosisadan aikana, ja noin viisi prosenttia Suomessa vakinaisesti asuvista henkilöistä on maahanmuuttajia<sup>1</sup>. Maahanmuuttajat ovat keskimäärin kantaväestöä nuorempia ja esimerkiksi 25–34-vuotiaista joka kymmenennellä on maahanmuuttajatausta. Maahanmuuttajien muuta väestöä nuorempi ikäjakauma tarkoittaa myös sitä, että maahanmuuttajien lapset muodostavat merkittävän osan Suomessa asuvista lapsista ja nuorista, ja heidän osuutensa todennäköisesti jatkaa kasvuaan. Ensimmäisen polven maahanmuuttajien kotoutumisen ohella yhä tärkeämmäksi kysymykseksi on nousemassa heidän lastensa kiinnittyminen koulutukseen ja työmarkkinoille.

Maahanmuuttajien lasten integroitumista Suomeen on toistaiseksi tutkittu varsin vähän. Olemassa olevia tuloksia voi kuitenkin pitää melko huolestuttavina. Esimerkiksi OECD-alueen ja lähialueiden ulkopuolelta muuttaneiden lapsista alle puolet oli 23-vuotiaaksi mennessä suorittanut peruskoulun jälkeisen tutkinnon (Ansala ym. 2014). OECD-alueelta ja lähialueilta tulleiden lapset ovat pärjänneet koulutusrallaan paremmin, mutta eivät kuitenkaan yhtä hyvin kuin ns. kantaväestön lapset.

Maahanmuuttajien lasten heikko koulutusmenestys voi johtua - ainakin osittain - heidän vanhempiansa vaikeuksista kiinnittyä suomalaisille työmarkkinoille ja laajemmin yhteiskuntaan. Maahanmuuttajien lapsista 58 prosenttia kasvoi vuonna 2012 kahteen alimpaan tulokymmenykseen kuuluvissa kotitalouksissa, kun kantaväestön kohdalla vastaava osuus oli 18 prosenttia (emt.). Kantaväestöä koskevan aikaisemman tutkimuksen perusteella tiedämme, että perheen taloudellinen tilanne ennustaa nuorten koulutusvalintoja ja tutkinnon suorittamisen todennäköisyyttä. Samoin kansainvälisissä vertailuissa on havaittu, että erot maahanmuuttajien ja kantaväestön lasten välillä selittyvät pitkälti maahanmuuttajien heikolla koulutustasolla ja työmarkkinamenestyksellä (esim. Dustmann ym., 2012).

Tässä tutkimuksessa tarkastelemme vanhempiin kohdistettujen työvoimapolitiittien kotouttamistoimenpiteiden vaikutuksia heidän lapsiinsa. Tutkimuksemme taustalla ovat aikaisemmat tulokset, joiden mukaan vuonna 1999 voimaan tullut kotouttamislaki ja sen myötä tullut velvoite tehdä te-toimistojen asiakkaana olleille maahanmuuttajille kotoutumissuunnitelma lisäsivät kaikista heikoimmassa asemassa olevien maahanmuuttajien ansiotuloja ja laskivat heidän saamiaan tulonsiirtoja (Sarvimäki ja Hämäläinen, painossa). **Jos siis maahanmuuttajien lasten heikko koulutusmenestys johtuu heidän vanhempiansa heikosta työmarkkinamenestyksestä, vanhempia tukevien toimenpiteiden pitäisi heijastua myös heidän lastensa koulutusmenestykseen.**

<sup>1</sup> Maahanmuuttajiksi on tutkimuksessa määritelty henkilöt, jotka eivät ole syntyneet Suomessa, eivät ole maahan muuttaessaan Suomen kansalaisia, eivätkä puhu äidinkielenään suomea, ruotsia tai saamea.



Tuloksemme kertovat, että vanhempien kanssa te-toimistoissa laaditut kotoutumissuunnitelmat lisäsivät maahanmuuttajien lasten todennäköisyyttä suorittaa ylioppilastutkinto, hakea ammattikorkeakouluun ja aloittaa ammattikorkeakouluopinnot. Nämä tulokset selviävät myös joukosta vaativia herkkyyksianalyysijä. Lisäksi tuloksemme viittaavat siihen, että vanhempien kotoutumissuunnitelmat vähensivät todennäköisyyttä aloittaa opinnot ammatillisessa oppilaitoksessa. Herkkyyksianalyysien perusteella tämä tulos ei kuitenkaan ole yhtä luotettava kuin ylioppilastutkinnon suorittamista ja ammattikorkeakouluttautumista koskevat tulokset. Tarkastelemme myös peruskoulun päästötodistuksen lukuaineiden keskiarvoa, todennäköisyyttä hakea toisen asteen koulutukseen ja yliopistoon sekä todennäköisyyttä aloittaa yliopisto-opinnot. Näiden kohdalla emme kuitenkaan havaitse tilastollisesti merkitseviä vaikutuksia.

Tutkimuksemme jäsentyy seuraavasti. *Luvussa 2* käymme läpi tutkimusasetelman ja selitämme, miksi tuloksemme uskottavasti mittaavat kotoutumissuunnitelmien todellisia vaikutuksia. *Luvussa 3* esittelemme aineistomme. *Luku 4* raportoi tuloksemme ja *luku 5* näiden tulosten uskottavuutta koettelevan herkkyyksianalyysin. *Luku 6* esittää johtopäätöksemme.

## 2 Tutkimusasetelma

### 2.1 Vuoden 1999 kotouttamislaki

Tutkimuksemme keskittyy vuoden 1999 kotoutumislain vaikutuksiin. Sen taustana oli vuonna 1997 hyväksytty valtioneuvoston periaatepäätös maahanmuutto- ja pakolaispoliittiseksi ohjelmaksi, jossa kotouttaminen nostettiin maahanmuuttopolitiikan keskeiseksi osa-alueeksi (Sisäasiainministeriö 1997, Työministeriö 2002). Valtioneuvoston linjaus johti vuoden 1999 kotouttamislakiin, jossa tavoitteiksi asetettiin maahanmuuttajien kotoutumisen edistäminen, tasa-arvo ja valinnan vapaus. Tavoitteita pyrittiin saavuttamaan tarjoamalla maahanmuuttajille suomalaisessa yhteiskunnassa tarvittavia tietoja ja taitoja, jakamalla vastuut ja velvollisuudet valtion ja paikallishallinnon välillä sekä asettamalla maahanmuuttajille velvollisuuksia osallistua toimenpiteisiin.

Kotouttamislaki asetti työhallinnolle yleisvastuun maahanmuuttajien kotoutumisen edistämisestä. Käytettävissä olevien resurssien koordinointi puolestaan kohdennettiin kunnille, jotka lähtökohtaisesti vastaavat peruspalveluiden ja toimeentulotuen järjestämisestä asukkailleen. Kuntien vastuulle tuli kotouttamisohjelman valmistelu yhteistyössä paikallistason muiden viranomaisten ja toimijoiden kanssa. Paikallisesti valmisteltaville kotoutumisohjelmille annettiin kotoutumislaissa vain yleiset suuntaviivat, joten kunnat saattoivat räätälöidä ohjelmiaan paikallisiin ominaispiirteisiin sopiviksi. Varsinaisia lisäresursseja paikallistasolle ei kuitenkaan annettu (Työministeriö, 2002).

Maahanmuuttajille suurin kotoutumislain mukanaan tuoma muutos oli kotoutumissuunnitelma. Velvollisuus osallistua kotoutumissuunnitelman tekemiseen ja siihen kirjattujen toimenpiteiden noudattamiseen koski alle kolme vuotta Suomessa asuneita *1.5.1997 jälkeen väestötietojärjestelmään merkittyjä* maahanmuuttajia, jotka olivat joko ilmoittautuneet työttömiksi työnhakijoiksi tai saivat toimeentulotukea. Kotoutumissuunnitelma oli laadittava viiden kuukauden kuluessa työttömyyden alkamisesta tai toimeentulotuen saamisesta ja se tuli laatia kolmeksi vuodeksi.<sup>2</sup>

Kotoutumissuunnitelmassa sovitaan kunnan, työvoimatoimiston ja maahanmuuttajan kesken maahanmuuttajan ja hänen perheensä kotoutumista edistävästä toimenpiteistä. Suunnitelma on henkilökohtainen, mutta sen tarkka sisältö riippuu maahanmuuttajan henkilökohtaisten ominaisuuksien ja tavoitteiden lisäksi hänen perheensä tilanteesta ja tarpeista. Tyypillisiä suunnitelman osia ovat mm. kielikurssit, työvoimapolitiittiset toimenpiteet, omaehtoinen koulutus, työharjoittelu, työelämävalmennus, kuntoutus ja ammatinvalinnan ohjaus. Kunnan ja te-toimiston sopimuksen perusteella kotoutumissuunnitelmaan voi sisältyä myös omaehtoisia

2 Ensimmäisen kotouttamislain voimaantulon jälkeen aikarajoja on muutettu. Nykyisin maahanmuuttajan kanssa tehdään alkukartoitus kahden kuukauden kuluessa työttömyyden tai pysyvemmän toimeentulotukiasiakkuuden alkamisesta. Mikäli kotouttamissuunnitelma todetaan tarpeelliseksi, sen laatiminen on aloitettava kahden viikon kuluttua alkukartoituksesta. Suunnitelman kesto on yksilöllinen ja sen maksimipituus on viisi vuotta.

opintoja ja toimenpiteitä - vuoden 1999 kotouttamislaisissa näitä kutsuttiin rinnasteiseksi toimenpiteiksi. Omaehtoiset opinnot ovat muita kuin työvoimaviranomaisten järjestämiä tai rahoittamia toimia. Omaehtoista koulutusta järjestäviä tahoja ovat mm. aikuislukiot, kansalais- ja työväenopistot, yhdistykset ja yliopistot.<sup>3</sup>

Maahanmuuttajilla oli (ja on yhä) velvollisuus osallistua kotoutumissuunnitelman laatimiseen sekä noudattaa suunnitelmassa sovittuja toimenpiteitä. Aika ajoin maahanmuuttajien oli raportoitava, miten he ovat noudattaneet suunnitelmaa ja oliko suunnitelman muuttamiselle perusteita. Tarkemmin seurannan toteuttamisesta sovittiin henkilökohtaisessa kotoutumissuunnitelmassa. Kieltäytyminen suunnitelman teosta tai osallistumisesta sovittuihin toimenpiteisiin johti kotoutumistuen alentamiseen. Koska maahanmuuttajille maksettiin työmarkkinatuki ja/tai toimeentulotuki ensimmäisen kolmen vuoden aikana kotoutumistukena, kieltäytyminen saattoi alentaa maahanmuuttajan tuloja merkittävästi. Toisaalta kotoutumistuki saattoi lisätä halukkuutta osallistua toimenpiteisiin, sillä toimenpiteiden aikana kotoutumistukeen ei sovellettu tarveharkintaa.

## 2.2 Syy-seuraus -suhteen selvittäminen

Luotettavan vaikutusarvion selvittämiseksi tarvitaan kaksi ryhmää, joista toinen altistuu toimenpiteelle (kohderyhmä) ja toinen ei (vertailuryhmä). Kotoutumislain toimeenpanossa on kaksi tekijää, jotka edesauttavat toisiaan vastaavien kohde- ja vertailuryhmien muodostamista. Ensinnäkin laissa on määritetty tarkka päivämäärä, jonka jälkeen maahan saapuneet maahanmuuttajat ovat velvoitettuja osallistumaan kotoutumissuunnitelman tekemiseen. Toiseksi, päivämäärä asetettiin kahden vuoden takautumalla ajankohtaan 1.5.1997.

Tilannetta voi selvittää ajattelemalla kahta maahanmuuttajaryhmää, A ja B, joista A saapuu Suomeen 30.4.1997 ja B saapuu 1.5.1997. Kaksi vuotta myöhemmin astuu takautuvasti voimaan kotouttamislaki. Ryhmille päivämäärä tulee yllätyksenä, joten se muistuttaa satunnaistamista koeryhmään (velvoitettu kotoutumissuunnitelmaan) ja vertailuryhmään (ei velvoitetta). Tässä kehikossa ryhmien välinen vertailu paljastaa intervention kausaalivaikutuksen tutkittavaan ilmiöön.

Tutkimusasetelman vaatima kriittinen oletus on, että huhtikuussa ja toukokuussa 1997 väestörekisterijärjestelmään kirjautuneet ovat vertailukelpoisia ryhmiä. Tämän oletuksen uskottavuus perustuu siihen, että maahanmuuttajat eivät voineet valita kumpaan ryhmään he kuuluivat. Toukokuussa 1997 kukaan ei nimittäin tiennyt, että kaksi vuotta myöhemmin voimaan tulisi laki, joka kohtelisi 1.5.1997 väestörekisteriin rekisteröityneitä eri tavoin kuin 30.4.1997 rekisteröityneitä. Oletuksen uskottavuutta lisää myös se, että ennen ja jälkeen 1.5.1997 Suomeen saapuneiden

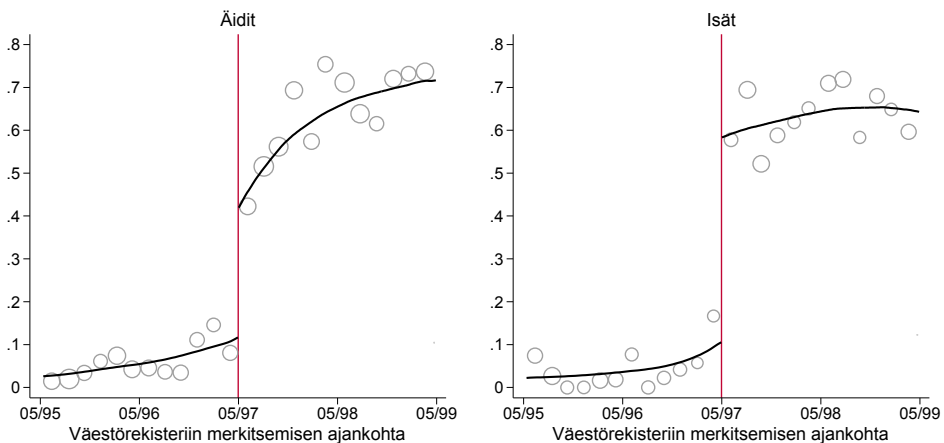
3 Rinnasteinen koulutus, ja myöhemmin omaehtoinen koulutus on muodostunut yhä merkittävämmäksi osaksi maahanmuuttajien kotouttamiskoulutusta. Esimerkiksi Helsingissä rinnasteiseen koulutukseen osallistuvien määrä kasvoi nopeasti yhtä suureksi kuin työvoimapolitiiseen kielikoulutukseen osallistuvien määrä (Työministeriö, 2005). Tässä tutkimuksessa esitettävien tulkintojen kannalta tämä on hankalaa, sillä aineistossa ei ole tarkkoja tietoja maahanmuuttajien työhallinnon ulkopuolella suorittamista koulutusjaksoista.

taustaominaisuudet olivat samankaltaisia (luku 3) ja että samankaltaisia hyppyjä vasteissa ei löydy muiden maahantulohetkien kohdalla (luku 5.3). Näin ollen on perusteltua ajatella, että alla esittämämme tulokset mittaavat vuoden 1999 kotoutumislain vaikutuksista.

## 2.3 Kotoutumissuunnitelmia saaneiden osuudet

Kuvio 1 näyttää miten toukokuun 1997 siirtymäsääntö käytännössä vaikutti todennäköisyyteen saada kotoutumissuunnitelma. Kuviossa on esitetty kotoutumissuunnitelman saaneiden osuus (pystyakseli) eri aikoihin Suomeen muuttaneille maahanmuuttajille (vaaka-akseli). Vasen paneeli kertoo nämä osuudet aineistossamme olevien nuorten äideille ja oikea paneeli isille. Kuviossa olevat pallot ovat keskiarvoja kahden kuukauden aikana Suomeen tulleille. Viivat kertovat ns. lokaalin lineaarisen regression antaman odotusarvon.<sup>4</sup>

**Kuvio 1.** Kotoutumissuunnitelman saaneiden osuus henkilön oman maahantuloaikavälän mukaan



Tulosten mukaan toukokuussa 1997 tulleet äidit saivat kotoutumissuunnitelman 25 prosenttiyksikköä todennäköisemmin kuin huhtikuussa 1997 tulleet. Isien kohdalla vastaava hyppy on 48 prosenttiyksikköä. Tulokset ovat hyvin samankaltaisia myös silloin, kun kontrolloimme vanhempien taustaominaisuudet. **Näin ollen lakimuutoksessa maahantulohetken perusteella määritelty rajausta todella vaikutti sen todennäköisyyteen, että maahanmuuttajan kanssa laadittiin te-toimistossa kotoutumissuunnitelma.**

4 Nämä regressiot on ajettu erikseen ennen ja jälkeen 1.5.1997 maahan tulleille. Regressioissa on käytetty ns. kolmioydintä (*triangle kernel*) ja siloitusparametri (*bandwidth*) on valittu käyttäen Imbens ja Kalyanaraman (2012) algoritmia.

## 3 Data

Tutkimuksessa käytetään Tilastokeskuksessa muodostettua aineistoa, joka käsittää kaikki Suomeen tammikuun 1990 ja huhtikuun 1999 välillä saapuneet maahanmuuttajat sekä heidän Suomessa asuvat lapsensa. Maahanmuuttajiksi on tässä aineistossa määritelty henkilöt, jotka eivät ole syntyneet Suomessa, eivät ole maahan muuttaessaan Suomen kansalaisia, eivätkä puhu äidinkielenään suomea, ruotsia tai saamea. Aineistossa on vanhemmille taustatietoja, kuten ikä, syntymävaltio, oleskeluvuoden tyyppi ja tulo- sekä työllisyystietoja maahan saapumisesta aina vuoteen 2012 saakka. Lasten osalta aineistossa on henkilökohtaisten ominaisuuksien lisäksi tietoa koulumenestyksestä ja opiskelusta vuoteen 2013 asti.

Lapsen vanhemmat määritellään siten, että he asuvat lapsen kanssa samassa kotitaloudessa ja kuuluvat Tilastokeskuksen perhetilaston määritelmän mukaisesti samaan perheeseen.<sup>5</sup> Tällä perusteella määritellyt vanhemmat voivat muuttua vuosien varrella. Pääanalyysimme perustuu määritelmään, jossa tarkastelemme vanhempia, jotka asuvat lapsen kanssa pisimpään tämän ollessa alle 15-vuotias. Jos lapsi asuu molempien vanhempien luona yhtä kauan, valitaan pääasialliseksi vanhemmaksi ensimmäisenä maahan tullut. Jos lapsi asuu molempien vanhempien kanssa yhtä kauan, ja vanhemmat ovat saapuneet maahan samaan aikaan, valitaan pääasialliseksi vanhemmaksi äiti. Herkkyyksianalysissämme esitämme tulokset myös käyttämällä lapsen ensimmäisiä havaittuja vanhempia ja niitä vanhempia, jotka asuvat lapsen kanssa hänen ollessaan 15-vuotias.

Keskitymme analyysissämme lapsiin, joiden vanhemmat ovat muuttaneet Suomeen toukokuun 1990 ja huhtikuun 1999 välisenä aikana. Jätämme analyysistä pois ne, joiden toinen vanhempi on suomalainen ja tarkastelemme vain lapsia, jotka ovat maahan saapuessaan 4–14-vuotiaita. Kaikki aineistossamme olevat nuoret ovat täten saapuneet maahan sen ikäisinä, että he ovat käyneet ainakin osittain suomalaista peruskoulua. Aikaisimmat lasten koulutukseen liittyvät tietomme ovat vuodelta 1991, joten rajaamme aineiston vuosina 1980–1993/1980–1993 syntyneisiin lapsiin ja seuraamme heidän koulutukseen hakeutumistaan ja opiskeluaan siihen vuoteen asti, jolloin he täyttävät 20 vuotta.

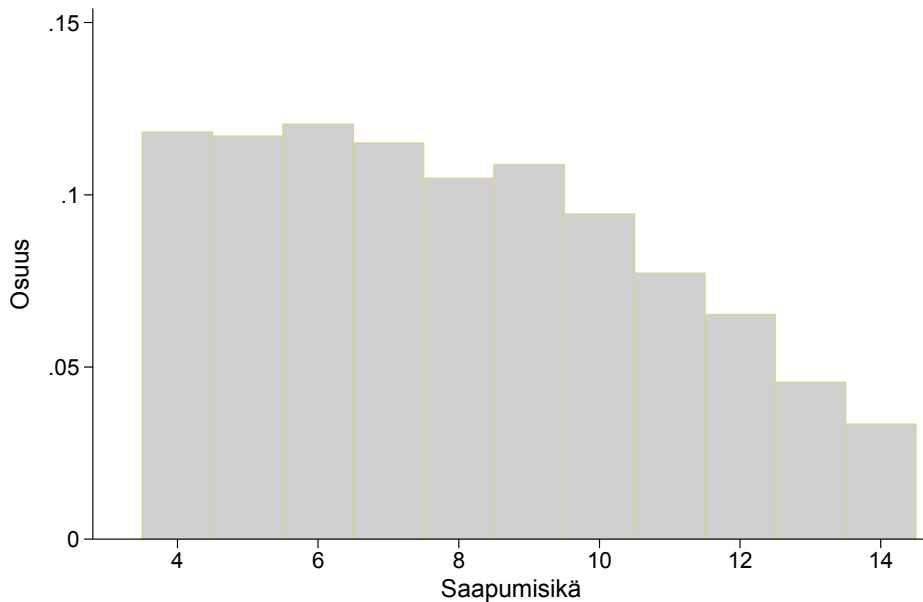
### 3.1 Taustamuuttajat

Kuviossa 2 on esitetty yllä kuvatulla aineistolla eri ikäisinä Suomeen muuttaneiden lasten osuus. Tarkastelemassamme aineistossa suurin osa lapsista saapuu maahan

5 Tilastokeskuksen määritelmän mukaan perheen muodostavat yhdessä asuvat avio- tai avoliitossa olevat tai parisuhteensa rekisteröineet henkilöt ja heidän lapsensa, jompikumpi vanhemmista lapsineen sekä avio- ja avopuolisot sekä parisuhteensa rekisteröineet henkilöt, joilla ei ole lapsia. Vanhempien määrittely myös biologisen suhteen perusteella olisi mahdollista, mutta koska maahanmuuttajalapsilla vanhemman ja lapsen biologisen suhteen määrittely ei ole yhtä varmaa kuin kantäväestön lapsilla, käytämme em. perheeseen perustuvaa määritelmää.

alle 10-vuotiaina. Tähän vaikuttaa tietysti myös se, että vanhin tarkastelemamme ikäluokka on vuonna 1980 syntyneet ja tarkasteluajanjakso alkaa 1990, joten yli 10-vuotiaina saapuneita ei alkuvaiheessa maahan tulleiden joukossa ole.

**Kuvio 2.** Saapumisikä



Taulukoissa 1–3 ja A1–A2 on esitetty lasten ja vanhempien ominaisuuksia eri aikoina Suomeen muuttaneille ryhmille. Taustaominaisuudet on mitattu maahantulovuonna. Suomeen on eri aikoina saapunut melko erilaisia ihmisiä, mutta vuosi ennen ja jälkeen toukokuuta 1997 tulleet ovat aineistomme perusteella varsin samankaltaisia. Pieniä eroja näidenkin ryhmien välillä näyttää kuitenkin olevan, joten raportimme luvussa 4 myös tulokset, joissa erot näiden taustaominaisuuksien välillä on huomioitu.

Pidemmällä aikavälillä taustaominaisuuksissa näkyy myös joitain muutoksia, kuten lasten ja vanhempien keskimääräisen saapumisikänsä hienoinen nousu. Lasten ikä vanhemman saapuessa maahan on keskimäärin alempi kuin oma saapumisikä, eli osalla lapsista vanhemmat ovat saapuneet maahan ennen lasta. Myöhemmin saapuneiden joukossa on yleisempää, että isä ei asu perheen kanssa lapsen ollessa alle 15-vuotias. Viroa äidinkielenään puhuvien osuus laskee tasaisesti yli tarkastelujakson, ja perheenyhdistäminen oleskeluluvan perusteena yleistyy 1990-luvun aikana.

**Taulukko 1. Lasten ominaisuuksia maahantuloajankohdan mukaan**

	Pääasiallisen vanhemman maahantuloajankohta								
	1/90- 4/91	5/91- 4/92	5/92- 4/93	5/93- 4/94	5/94- 4/95	5/95- 4/96	5/96- 4/97	5/97- 4/98	5/98- 4/99
Tyttöjen osuus	0,47	0,46	0,47	0,49	0,48	0,46	0,50	0,47	0,50
Saapumisikä	7,45	7,30	7,71	8,00	8,55	8,58	8,80	9,20	9,12
Ikä vanhemman maahantulovuonna	5,92	6,14	7,03	7,47	8,20	8,25	8,36	8,84	8,86
Havaintoja	726	1092	1199	935	723	702	530	768	749

Selite: Muuttujien keskiarvot ensimmäisenä maahan saapuneen pääasiallisen vanhemman maahantuloajankohdan mukaan

**Taulukko 2. Pääasiallisen äidin taustaominaisuudet**

	Äidin maahantuloajankohta								
	1/90- 4/91	5/91- 4/92	5/92- 4/93	5/93- 4/94	5/94- 4/95	5/95- 4/96	5/96- 4/97	5/97- 4/98	5/98- 4/99
Ikä	32,2	32,3	32,7	33,5	34,5	34,7	34,4	35,6	35,5
Avio- tai avoliitossa	0,80	0,81	0,82	0,82	0,76	0,81	0,80	0,74	0,79
Alle 18-vuotiaita lapsia	0,85	0,86	0,92	0,93	0,91	0,94	0,94	0,91	0,93
Äidinkieli viro	0,26	0,28	0,18	0,17	0,15	0,09	0,07	0,05	0,05
Maakunnan työttömyysaste	4,1	7,4	12,9	15,4	15,1	14,1	12,9	11,2	10,8
<i>Asuinkunnan tyyppi</i>									
Kaupunkimainen	0,70	0,76	0,80	0,86	0,90	0,87	0,90	0,88	0,65
Taajaan asuttu	0,07	0,09	0,07	0,05	0,04	0,05	0,05	0,05	0,04
Maaseutumainen	0,08	0,11	0,09	0,05	0,04	0,06	0,04	0,04	0,04
<i>Oleskeluluvan peruste</i>									
Pakolainen	0,16	0,17	0,21	0,23	0,20	0,19	0,16	0,14	0,15
Inkeriläinen	0,11	0,27	0,31	0,32	0,30	0,27	0,22	0,24	0,10
Perheenjäsen	0,09	0,09	0,08	0,09	0,12	0,12	0,14	0,14	0,14
Muu/tuntematon	0,56	0,44	0,36	0,33	0,35	0,40	0,48	0,46	0,36
Äiti puuttuu	0,03	0,02	0,02	0,03	0,01	0,02	0,03	0,02	0,01
Havaintoja	360	645	740	637	502	457	384	467	639

Selite: Ominaisuudet ensimmäisenä vuonna, jona asuu Suomessa. Muuttujien keskiarvot vanhemman oman maahantuloajankohdan mukaan. Äiti katsotaan puuttuvaksi, jos äiti ei asu perheen kanssa lapsen ollessa alle 15-vuotias. Puuttuvien äitien osuus on pääasiallisen isän maahantuloajankohdan mukaan.

**Taulukko 3. Pääasiallisen isän taust ominaisuudet**

	Isän maahantuloajankohta								
	1/90- 4/91	5/91- 4/92	5/92- 4/93	5/93- 4/94	5/94- 4/95	5/95- 4/96	5/96- 4/97	5/97- 4/98	5/98- 4/99
Ikä	34,0	33,8	35,1	35,8	36,9	37,0	37,4	38,4	37,8
Avio- tai avoliitossa	0,65	0,62	0,82	0,80	0,82	0,87	0,84	0,86	0,88
Alle 18-vuotiaita lapsia	0,65	0,59	0,80	0,80	0,83	0,86	0,83	0,83	0,88
Äidinkieli viro	0,27	0,26	0,15	0,15	0,12	0,05	0,06	0,03	0,03
Maakunnan työttömyysaste	4,0	7,2	13,0	15,5	15,2	14,3	12,9	11,2	10,9
<i>Asuinkunnan tyyppi</i>									
Kaupunkimainen	0,65	0,68	0,79	0,84	0,91	0,85	0,89	0,90	0,74
Taaajaan asuttu	0,08	0,11	0,06	0,06	0,03	0,05	0,04	0,05	0,05
Maaseutumainen	0,06	0,11	0,09	0,06	0,04	0,06	0,05	0,03	0,03
<i>Oleskeluluvan peruste</i>									
Pakolainen	0,19	0,21	0,27	0,23	0,26	0,25	0,18	0,20	0,17
Inkeriläinen	0,08	0,20	0,31	0,33	0,32	0,28	0,27	0,28	0,14
Perheenjäsen	0,05	0,05	0,03	0,04	0,04	0,05	0,08	0,09	0,10
Muu/tuntematon	0,55	0,44	0,33	0,36	0,36	0,39	0,45	0,41	0,43
Isä puuttuu	0,14	0,16	0,15	0,17	0,20	0,20	0,25	0,26	0,27
Havainnot	444	666	640	455	352	359	267	327	380

Selite: Ominaisuudet ensimmäisenä vuonna, jona asuu Suomessa. Muuttujien keskiarvot vanhemman oman maahantuloajankohdan mukaan. Isä katsotaan puuttuvaksi, jos isä ei asu perheen kanssa lapsen ollessa alle 15-vuotias. Puuttuvien isien osuus pääasiallisen äidin maahantuloajankohdan mukaan.

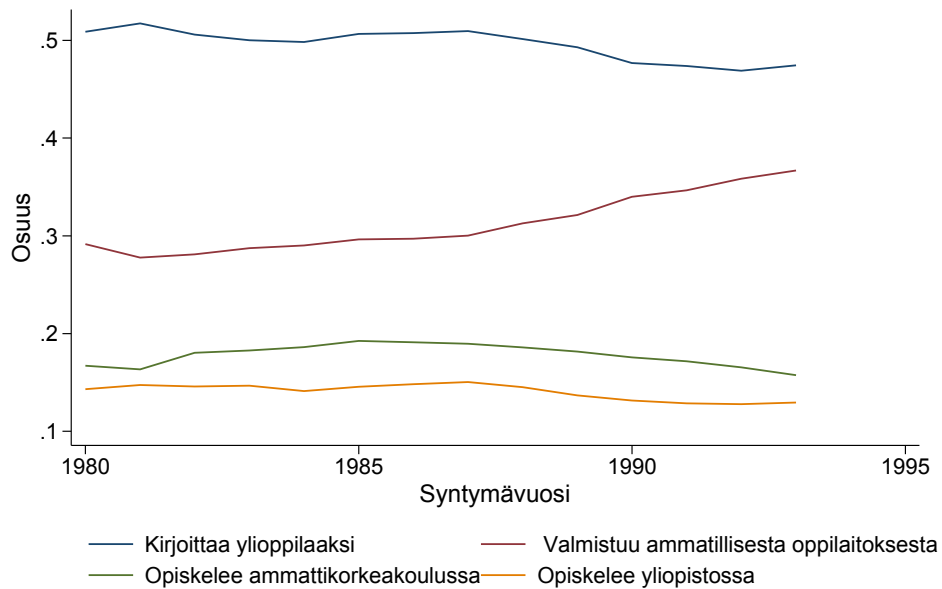
## 3.2 Vastemuuttajat

Taulukossa 4 on esitetty tarkastelemiemme vastemuuttajien keskiarvot eri aikoina Suomeen muuttaneiden vanhempien lapsille. Analyysimme alkaa peruskoulun lopusta, jolloin havaitsemme aineistossa olevien nuorten päästötodistuksen lukuaineiden keskiarvon. Tämän jälkeen tarkastelemme toisen asteen koulutukseen hakeamista, lukiossa tai ammattikoulussa aloittamista sekä toisen asteen tutkinnon suorittamista. Lisäksi tarkastelemme todennäköisyyttä hakea ja aloittaa korkea-asteen koulutuksessa. Mittaamme kaikki vasteet nuoren ollessa 20-vuotias, joten nuorimmat aineistossamme olevat henkilöt ovat syntyneet vuonna 1993. Tämän takia on liian aikaista tarkastella korkea-asteen tutkinnon suorittamista.

Vertailukohdaksi kuvio 3 esittää aluksi keskeisten koulutusvasteiden keskiarvot samanikäisille nuorille, joiden vanhemmat kuuluvat kantaväestöön. Heistä noin puolet oli suorittanut ylioppilastutkinnon ja, syntymävuodesta riippuen, 30–40 prosenttia ammatillisen tutkinnon 20-vuotiaaksi mennessä. Tähän ikään mennessä kantaväestön lapsista myös noin 20 prosenttia oli opiskellut ammattikorkeakoulussa ja 15 prosenttia yliopistossa.



**Kuvio 3.** Toisen asteen koulutuksesta valmistuneiden ja korkea-asteen koulutuksessa aloittaneiden osuudet suomalaisten vanhempien Suomessa syntyneillä lapsilla



Lähde: Omat laskelmat Tilastokeskuksen aineistojen pohjalta.

Maahanmuuttajien lasten kohdalla tutkinnon suorittaminen ja korkea-asteen opintojen aloittaminen on toistaiseksi vähäisempää kuin kantaväestön lapsilla. Peruskoulun jälkeiseen koulutukseen hakeutuu saapumisryhmästä riippuen noin 90 prosenttia maahanmuuttajanuorista. Koulutuksen aloittaa sekä ammatillisissa oppilaitoksissa että lukioissa noin 40-50 prosenttia tarkastelemistamme nuorista. Osuudet kuitenkin vaihtelevat siten, että 1990-luvun alkupuolella saapuneiden joukossa lukiossa opiskelevien osuus on suurempi, kun taas ammatillisissa oppilaitoksissa opiskelevien osuus kasvaa hieman myöhemmin saapuneissa ryhmissä. Peruskoulun jälkeiset opinnot aloittaneista läheskään kaikki eivät kuitenkaan valmistu 20-vuotiaaksi mennessä. Ylioppilastutkinnon suorittaneiden osuus on kaikissa saapumisryhmissä 15-20 prosenttiyksikköä aloittaneiden osuutta alhaisempi. Ammatillisten oppilaitosten kohdalla ero aloittaneiden ja valmistuneiden välillä on vieläkin suurempi: saapumisryhmästä riippuen 25-37 prosenttiyksikköä.

Maahanmuuttajanuorten suomalaisnuoria alhaisemmat keskiasteen suoritusosuudet heijastuvat myös korkea-asteen opintoihin. Saapumisryhmästä riippuen maahanmuuttajien lapsista 19-25 prosenttia on hakenut ammattikorkeakouluun ja 14-22 prosenttia yliopistoon 20-vuotiaaksi mennessä. Ammattikorkeakoulussa opintonsa on aloittanut 7-10 prosenttia ja yliopistossa 6-10 prosenttia tähän ikään mennessä.

**Taulukko 4. Vastemuuttujien keskiarvot maahantulohetken mukaan**

	Pääasiallisen vanhemman maahantuloajankohta								
	1/90- 4/91	5/91- 4/92	5/92- 4/93	5/93- 4/94	5/94- 4/95	5/95- 4/96	5/96- 4/97	5/97- 4/98	5/98- 4/99
Peruskoulun päästötodistuksen keskiarvo	7,37	7,25	7,08	7,06	7,05	7,10	7,04	7,14	7,14
Hakee toisen asteen koulutukseen	0,90	0,89	0,92	0,94	0,90	0,91	0,90	0,88	0,92
Opiskelee ammatillisessa oppilaitoksessa	0,39	0,42	0,51	0,53	0,53	0,52	0,54	0,51	0,54
Opiskelee lukiossa	0,52	0,50	0,44	0,44	0,42	0,45	0,42	0,42	0,46
Valmistuu ammatillisesta oppilaitoksesta	0,14	0,15	0,21	0,20	0,19	0,20	0,17	0,15	0,18
Kirjoittaa ylioppilaaksi	0,37	0,33	0,28	0,28	0,27	0,28	0,22	0,25	0,26
Hakee ammattikorkeakouluun	0,25	0,24	0,22	0,21	0,20	0,22	0,19	0,21	0,19
Hakee yliopistoon	0,22	0,20	0,17	0,18	0,15	0,17	0,14	0,17	0,17
Opiskelee ammattikorkeakoulussa	0,10	0,10	0,08	0,09	0,10	0,09	0,07	0,10	0,08
Opiskelee yliopistossa	0,10	0,09	0,07	0,07	0,06	0,07	0,06	0,08	0,06
Havaintoja	726	1092	1199	935	723	702	530	768	749

Selite: Muuttujien keskiarvot ensimmäisenä maahan saapuneen pääasiallisen vanhemman maahantuloajankohdan mukaan

## 4 Tulokset

Tutkimusasetelmamme perustuu siirtymäsääntöön, jonka mukaan toukokuussa 1997 tai sen jälkeen Suomeen muuttaneet työttömät tai toimeentulotukea saavat maahanmuuttajat olivat velvoitettuja tekemään yhteistyössä te-toimiston kanssa kotoutumissuunnitelman (ks. luku 2). Tavoitteenamme on arvioida, pärjäävätkö Suomeen toukokuussa 1997 tulleet paremmin kuin huhtikuussa 1997 tulleet. Täsmällisemmin ottaen etsimme tilastollisesti merkitseviä epäjatkovuuksia vastemuuttajien odotusarvoissa toukokuun 1997 kohdalla.

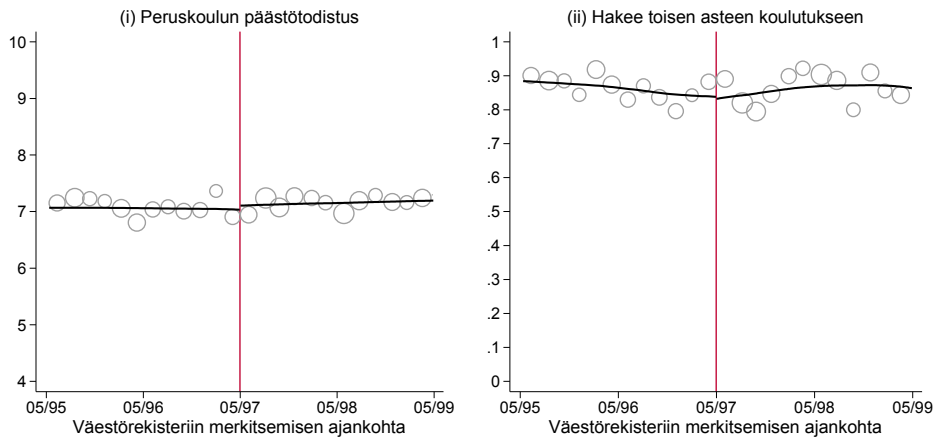
Aloitamme analyysimme visuaalisella tarkastelulla. Kuvioissa 4–8 on esitetty kunkin tarkastelemamme vasteen odotusarvot (pystyakseli) aineistossamme olevien nuorten vanhempien maahantulopäivän mukaan (vaaka-akseli). Kuvioiden pallot kertovat keskiarvot kahden kuukauden tarkastelujaksoille ja viivat ns. lokaalin lineaarisen regression antamia odotusarvoja. Maahantulopäivänä on käytetty aikaisinta päivämäärää jolloin nuoren pääasiallinen vanhempi on merkitty väestörekisteriin. Kuvioiden pystyviivat on piirretty 1.5.1997 kohdalle, joten sen vasemmalla puolella olevat pallot kuvaavat henkilöitä, joiden vanhemmilla ei ollut velvollisuutta ottaa vastaan kotoutumissuunnitelmaa. Vastaavasti pystyviivan oikealla puolella olevat pallot kuvaavat henkilöitä, joiden vanhempien oli osallistuttava kotoutumissuunnitelman tekemiseen, jos he olivat työttöminä tai saivat toimeentulotukea kotoutumislain voimaantulon jälkeen.

Visuaalisen tarkastelun lisäksi raportoimme toukokuussa 1997 tapahtuvien epäjatkovuuksien piste-estimaatit ja keskivirheet (taulukko 5). Estimaattien tulkinnan helpottamiseksi raportoimme myös vasteiden keskiarvot. Taulukko 5 sisältää myös ensimmäisen herkkyysoanalyysimme, jossa lisäämme tilastolliseen analyysiin joukon vanhempien taustaominaisuuksia kuvaavia kontrollimuuttujia. Lisäksi raportoimme estimoinneissa käytetyt otoskoot, jotka puolestaan riippuvat spesifikaatiossa käytetystä ns. siloitusparametrilla (ks. luku 5.2).

### 4.1 Peruskoulun päästötodistus ja toisen asteen koulutus

Kuvio 4 esittää aineistossamme olevien nuorten peruskoulun päästötodistuksen keskiarvot ja toisen asteen koulutukseen hakeneiden osuudet heidän vanhempiensa Suomeen muuttamisen ajankohdan mukaan. Piste-estimaatit kertovat toukokuussa 1997 tulneiden keskiarvon olevan hivenen suurempi kuin huhtikuussa 1997 tulneiden, mutta tämä hyppy ei ole tilastollisesti merkitsevä. Vastaavasti todennäköisyys hakea toisen asteen koulutukseen ei näytä muuttuvan toukokuun 1997 kohdalla.

**Kuvio 4.** Peruskoulun päästötodistuksen keskiarvo ja toisen asteen koulutukseen hakeminen vanhempien maahantulokuukauden mukaan



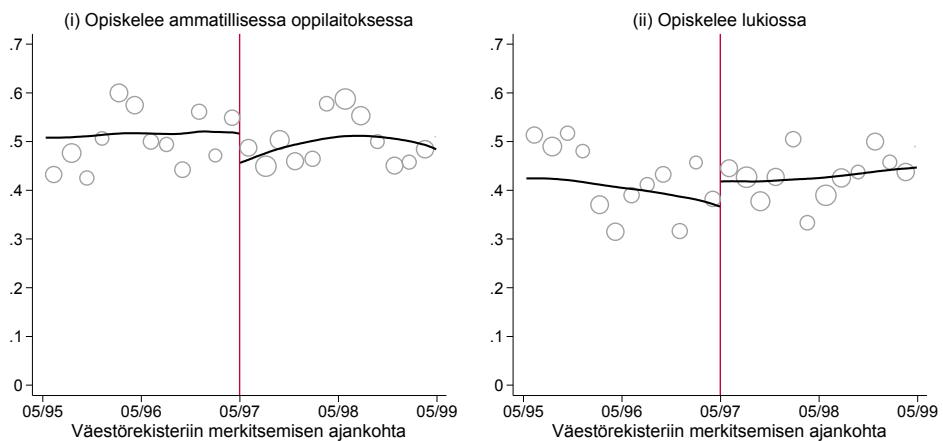
Kuvio 5 esittää ammatillisissa oppilaitoksissa ja lukioissa ainakin yhtenä lukukautena kirjoilla olleiden nuorten osuuden maahantulokuukauden mukaan. Aineistomme nuorista 48 prosenttia on opiskellut ammatillisessa oppilaitoksessa ennen 20-vuoden ikää. Toukokuussa 1997 tulleiden kohdalla osuus kuitenkin laskee kahdeksan prosenttiyksikköä. Tämä epäjatkuvuus on tilastollisesti merkitsevä. Vanhempien taustaominaisuuksien huomioiminen nostaa piste-estimaatin 11 prosenttiyksikköön ja vahvistaa tilastollista merkitsevyyttä entisestään. Vastaavasti luki-ossa aloittaneiden osuus nousee toukokuun 1997 kohdalla 5–6 prosenttiyksikköä, mutta nämä epäjatkavuudet eivät ole tilastollisesti merkitseviä.

**Taulukko 5.** Vanhempien saamien kotoutumissuunnitelmien vaikutus heidän lapsiinsa

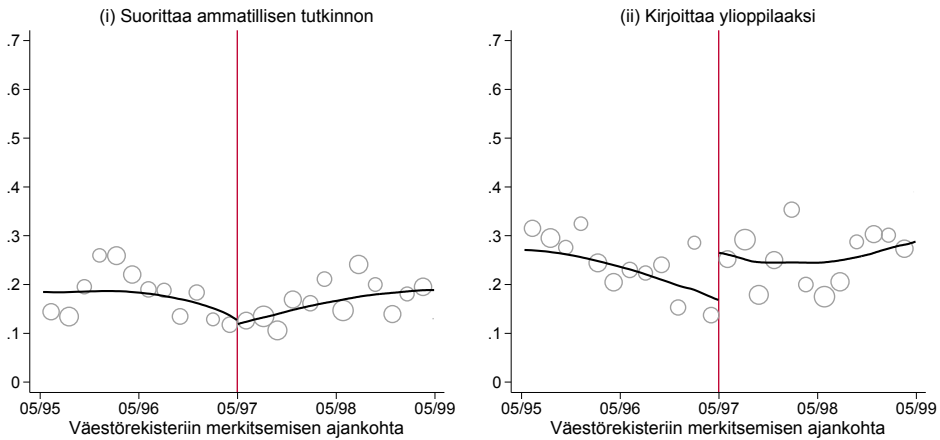
	Keskiarvo	Epäjatkuvuus touko kuun 1997 kohdalla		N	BW
	(1)	(2)	(3)	(4)	(5)
Peruskoulun päästötodistus	7,14	0,081 (0,063)	0,084 (0,063)	3762	1392
Hakee toisen asteen koulutukseen	0,91	-0,025 (0,019)	-0,028 (0,019)	3155	930
Opiskelee ammatillisessa oppilaitoksessa	0,50	-0,081 (0,037)	-0,111 (0,038)	2341	623
Opiskelee lukiossa	0,45	0,046 (0,037)	0,060 (0,038)	2271	606
Suorittaa ammatillisen tutkinnon	0,18	-0,006 (0,026)	-0,026 (0,026)	2655	705
Suorittaa ylioppilastutkinnon	0,29	0,101 (0,034)	0,087 (0,034)	1934	506
Hakee ammatti-korkeakouluun	0,22	0,113 (0,032)	0,100 (0,032)	1899	497
Hakee yliopistoon	0,18	0,037 (0,025)	0,039 (0,025)	2639	699
Opiskelee ammatti-korkeakoulussa	0,09	0,105 (0,023)	0,095 (0,023)	1882	486
Opiskelee yliopistossa	0,07	0,004 (0,018)	0,003 (0,019)	2425	647
Taustaominaisuudet huomioitu		ei	kyllä		

Selite: Sarake (1) esittää kunkin vasteen keskiarvon. Sarake (2) esittää estimaatin vasteen odotusarvosta hyppäyksestä 1.5.1997 saapuneiden kohdalla. Spesifikaatioissa on kontrolloitu maahantuloajan itsenäinen vaikutus. Sarake (3) esittää vastaavat estimaatit spesifikaatiosta, jossa on kontrolloitu vanhempien taustaominaisuudet. Sarake (4) raportoi estimoinnissa käytetyn otoskoon, joka riippuu sarakkeessa (5) esitetyn siloitusparametrin arvosta.

**Kuvio 5.** Ammattikoulussa ja lukiossa aloittaneiden osuudet vanhempien maahantuloaikukauden mukaan



**Kuvio 6.** Ammatillisen tutkinnon ja ylioppilastutkinnon suorittaneiden osuudet vanhempien maahantuloaikauden mukaan



Kuvio 6 esittää ammatillisen tutkinnon ja ylioppilastutkinnon suorittaneiden osuudet. Ero opintonsa aloittaneiden ja tutkinnon suorittaneiden välillä on hätkähdyttävä etenkin ammatillisessa koulutuksessa: opinnot aloittavien osuus on 50 prosenttia, mutta vain 18 prosenttia aineistomme nuorista on 20-vuotiaaksi mennessä suorittanut ammatillisen tutkinnon. Vastaavat luvut ylioppilastutkinnon kohdalla ovat 45 ja 29 prosenttia.

Kotoutumissuunnitelmien vaikuttavuuden kannalta tärkeää ovat kuitenkin kotouttamislain voimaan astumisen kohdalla tapahtuvat muutokset. Ammatillisen tutkinnon suorittaneiden osuudessa emme havaitse lainkaan muutoksia. Toukuussa 1997 tulleiden kohdalla ylioppilastutkinnon suorittaneiden osuus lisääntyy kuitenkin kymmenellä prosenttiyksiköllä. Kasvu on tilastollisesti merkitsevä, ja piste-estimaatti pysyy vakaana myös vanhempien taustaominaisuuksien vakioinnin jälkeen (taulukko 5).

Näiden tulosten perusteella päättelemme, että **vanhempien saamat kotoutumissuunnitelmat eivät vaikuttaneet peruskoulun päästötodistukseen tai todennäköisyyteen hakea johonkin toisen asteen koulutukseen. Sen sijaan ne lisäsivät merkittävästi heidän lastensa todennäköisyyttä kirjoittaa ylioppilaaksi.**

## 4.2 Korkea-asteen koulutus

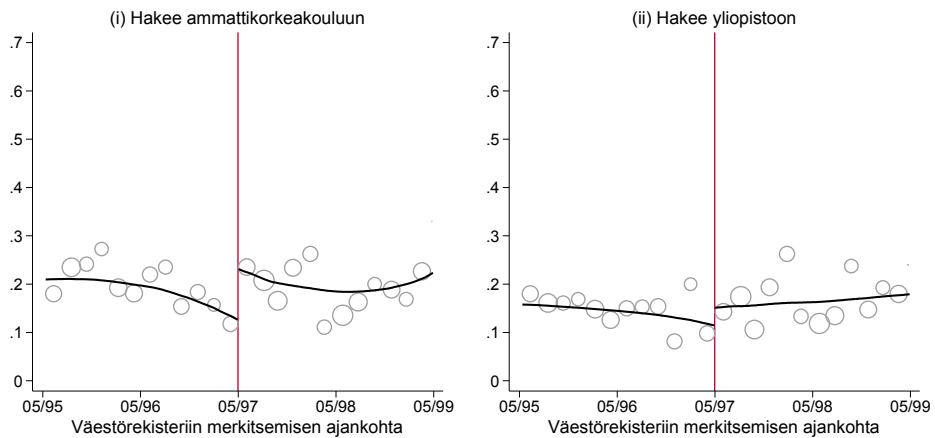
Yllä kuvatut muutokset toisen asteen koulutuksessa näyttävät vaikuttavan myöhempään kouluttautumiseen. Tältä osin analyysimme on kuitenkin kovin alustavaa, sillä aineistossamme olevat henkilöt ovat vielä varsin nuoria ja Suomessa ylioppilaaksi kirjoittamisen ja kolmannen asteen koulutuksessa aloittamisen välillä on usein pitkä tauko. Näistä syistä emme vielä tässä vaiheessa havaitse kotouttamislain

jälkeen maahan tulleiden henkilöiden lasten korkea-asteella suorittamia tutkintoja. Tarkastelussa keskitymmekin vain korkea-asteen koulutukseen hakeutumiseen ja korkea-asteen oppilaitoksissa opiskelemiseen.

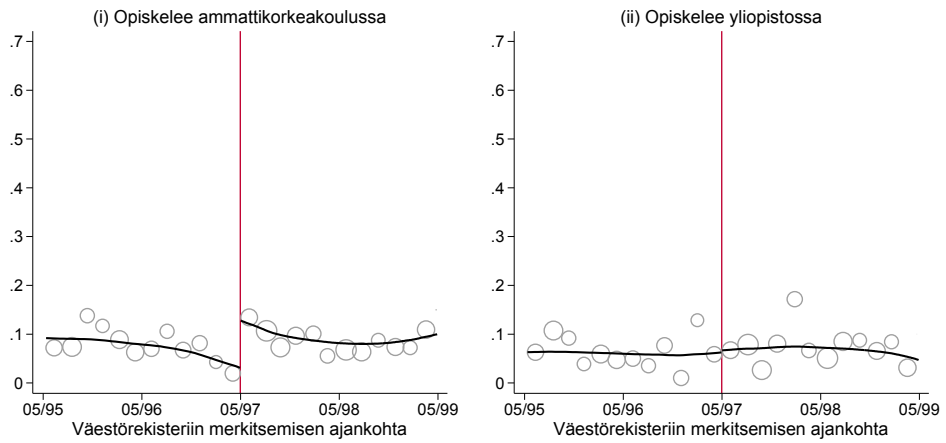
Kuvio 7 tarkastelee todennäköisyyttä *hakea* kolmannen asteen koulutukseen. Tulosten perusteella todennäköisyys hakea ammattikorkeakouluun kasvoi 11 prosenttiyksiköllä toukokuussa 1997 tulleiden kohdalla. Hyppy on tilastollisesti merkitsevä ja piste-estimaatti pysyy vakaana, vaikka huomioisimme vanhempien taust ominaisuudet. Todennäköisyys hakea yliopistoon kasvoi piste-estimaattien mukaan puolestaan neljällä prosenttiyksiköllä, mutta estimaatit eivät ole tilastollisesti merkitseviä

Kuvio 8 esittää vastaavan analyysin korkea-asteen koulutuksen aloittamiselle. Ammattikorkeakoulussa opiskelun todennäköisyys kasvaa 10–11 prosenttiyksiköllä toukokuun 1997 kohdalla ja hyppy on tilastollisesti merkitsevä. Sen sijaan yliopisto-opintojen todennäköisyyteen vanhempien kotoutumissuunnitelmilla ei vaikuttaisi olevan merkitystä.

**Kuvio 7.** Ammattikorkeakouluihin ja yliopistoihin hakeneiden osuudet vanhempien maahantulokuukauden mukaan



**Kuvio 8.** Ammattikorkeakoulussa ja yliopistossa opiskelleiden osuudet vanhempien maahantulokuukauden mukaan





# 5 Herkkyysanalyysi

Edellisessä luvussa esitettyjen tulosten perusteella maahanmuuttajille tehtävät kotoutumissuunnitelmat näyttävät vaikuttavan heidän lastensa koulutusvalintoihin. Tässä luvussa tarkastelemme tulosten herkkyyttä perusanalyysissä tekemiemme keskeisimpien oletusten suhteen. Näytämme aluksi, etteivät esittämämme tulokset riipu käyttämästämme vanhempien määritelmästä. Johtopäätöksemme eivät myöskään ole herkkiä tilastollisissa tarkasteluissa käyttämillemme ns. siloitusparametreille. Lisäksi näytämme, että keskeisimmissä vasteissamme tapahtuu harvoin vastaavia muutoksia kuin mitä havaitsemme toukokuun 1997 kohdalla.

## 5.1 Vaihtoehtoiset vanhempien määritelmät

Taulukossa 6 esitämme tulokset käyttämällä vaihtoehtoisia tapoja määritellä aineistossamme olevien nuorten vanhemmat. Perusanalyysissämme vanhemmiksi määriteltiin aikuiset, jotka asuivat lapsen kanssa pisimpään tämän ollessa alle 15-vuotias. Tulokset ovat hyvin samankaltaisia, kun tarkastelemme lapsen ensimmäisiä havaittuja vanhempia tai niitä vanhempia, jotka asuivat lapsen kanssa hänen ollessaan 15-vuotias. Ainoa huomionarvoinen ero on, että kotouttamissuunnitelman vaikutus peruskoulun päästötodistuksen keskiarvoon on tilastollisen merkitsevyyden rajamailla (p-arvo 0,08), kun käytämme ensimmäisenä havaittuja vanhempia. Tässäkin tapauksessa erot eri piste-estimaattien välillä ovat pieniä, joten tuloksemme näyttäisivät olevan robusteja erilaisille tavoille määritellä henkilön vanhemmat.

## 5.2 Vaihtoehtoiset siloitusparametrit

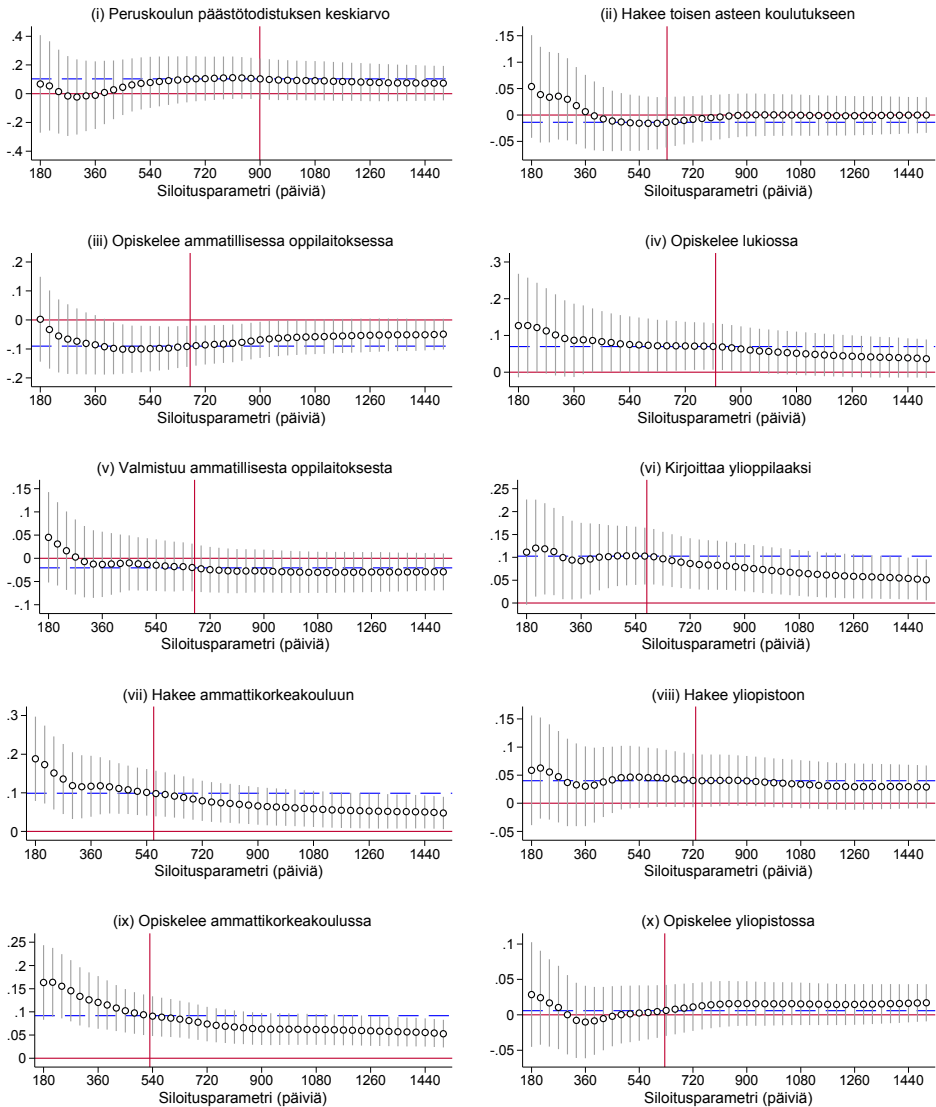
Tärkeä osa regressioepäjatkuvuusmenetelmän käytännön toteutusta on ns. siloitusparametrin valinta. Tämän tutkimuksen yhteydessä siloitusparametrilla tarkoitetaan sitä, kuinka pitkältä ajanjaksolta päivämäärän 1.5.1997 ympärillä Suomeen muuttaneita sisällytetään analyysiin. Kaikissa edellä esitetyissä tuloksissa olemme valinneet siloitusparametrin käyttäen Imbens ja Kalyanaraman (2012) -algoritmia, joka pyrkii löytämään optimaalisen suhteen tilastollisen voiman ja estimaatteihin mahdollisesti liittyvän harhan väliltä.

Kuvio 9 tarkastelee tulostemme herkkyyttä vaihtoehtoisille siloitusparametreille. Kuvion pallot kertovat piste-estimaatin (pysty akseli) joukolle vaihtoehtoisia siloitusparametreja (vaaka-akseli). Pallojen takana olevat pienet pystyviivat näyttävät 95 prosentin luottamusvälin. Pidempi pystyviiva osoittaa Imbens ja Kalyanaraman (2012) -algoritmin tuottaman siloitusparametrin ja vaakasuora katkoviiva tällä siloitusparametrilla saadun piste-estimaatin.

**Taulukko 6. Vaihtoehtoiset vanhempien määritelmät**

	Vanhempien määritelmä					
	Pääasialliset		Ensimmäiset		15v	
Peruskoulun päästötodistus	0,08 (0,06)	0,08 (0,06)	0,10 (0,07)	0,13 (0,07)	0,11 (0,06)	0,10 (0,06)
Hakee toisen asteen koulutukseen	-0,02 (0,02)	-0,03 (0,02)	-0,01 (0,02)	-0,01 (0,02)	-0,01 (0,02)	-0,03 (0,02)
Opiskelee ammatillisessa oppilaitoksessa	-0,08 (0,04)	-0,11 (0,04)	-0,07 (0,04)	-0,10 (0,04)	-0,06 (0,03)	-0,09 (0,04)
Opiskelee lukiossa	0,05 (0,04)	0,06 (0,04)	0,05 (0,03)	0,05 (0,04)	0,05 (0,03)	0,05 (0,03)
Suorittaa ammatillisen tutkinnon	-0,01 (0,03)	-0,03 (0,03)	0,01 (0,03)	-0,01 (0,03)	-0,02 (0,02)	-0,01 (0,02)
Suorittaa ylioppilastutkinnon	0,10 (0,03)	0,09 (0,03)	0,10 (0,03)	0,09 (0,03)	0,10 (0,03)	0,08 (0,03)
Hakee ammattikorkeakouluun	0,11 (0,03)	0,10 (0,03)	0,10 (0,03)	0,09 (0,03)	0,09 (0,03)	0,08 (0,03)
Hakee yliopistoon	0,04 (0,02)	0,04 (0,02)	0,05 (0,03)	0,05 (0,03)	0,05 (0,03)	0,04 (0,03)
Opiskelee ammattikorkeakoulussa	0,10 (0,02)	0,10 (0,02)	0,10 (0,02)	0,09 (0,02)	0,10 (0,02)	0,10 (0,02)
Opiskelee yliopistossa	0,00 (0,02)	0,00 (0,02)	0,01 (0,02)	0,01 (0,02)	0,02 (0,02)	0,02 (0,02)
Taustaominaisuudet huomioitu	ei	kyllä	ei	kyllä	ei	kyllä

## Kuvio 9. Tulosten herkkyys siloitusparametrin valinnalle



Siloitusparametrin suhteen herkin tulos koskee ammatillisessa oppilaitoksessa opiskelun todennäköisyyttä, sillä siloitusparametrin pienentyessä piste-estimaatti lähenee nollaa. Muiden vasteiden osalta piste-estimaatit joko voimistuvat tai pysyvät vakaina siloitusparametrin pienentyessä. Erityisesti ylioppilastutkinnon suorittamista, ammattikorkeakouluun hakemista ja ammattikorkeakoulussa opiskelua koskevat estimaatit ovat tilastollisesti merkitseviä lähes kaikilla siloitusparametrin arvoilla. Keskeiset johtopäätöksemme eivät siis vaikuttaisi riippuvan siloitusparametrin valinnasta.

## 5.3 Epäjatkuvuudet muilla maahantulohetkillä

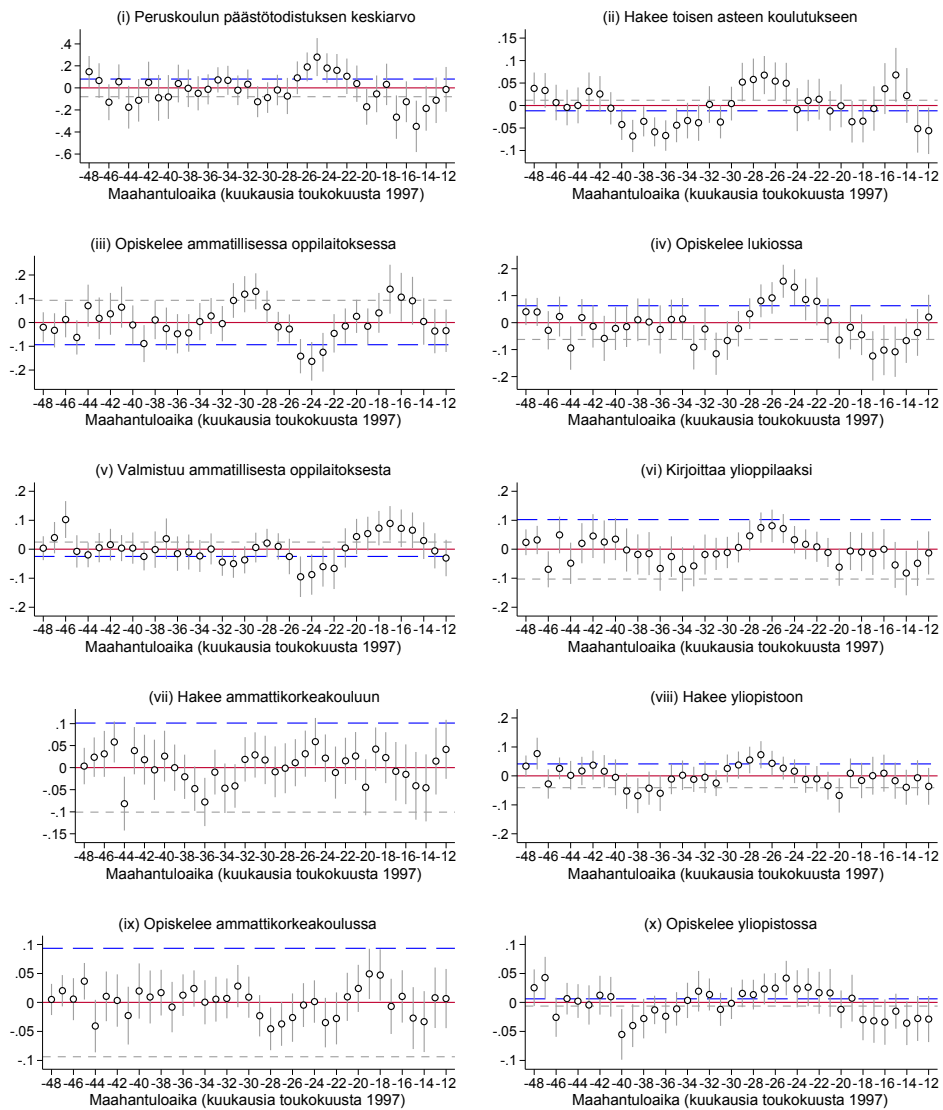
Viimeinen johtopäätöstemme uskottavuutta puoltava seikka on se, että keskeisimmässä tarkastelemisssamme vastemuuttujissa tapahtuu harvoin samansuuruisia hyppyjä muilla maahantulohetkillä kuin mitä havaitsemme toukokuussa 1997 saapuneiden kohdalla. Kuvio 10 esittää tulokset, kun käytämme muuten samaa estimointitapaa kuin pääanalyysissämme, mutta toukokuun 1997 sijasta etsimme hyppyjä muille maahantulohetkille.<sup>6</sup> Kuvien pallot esittävät piste-estimaatit (pystyakseli) vasteessa tapahtuvalle hypylle eri maahantulohetkillä (vaaka-akseli). Pystyviivat kertovat estimaattien 95 prosentin luottamusvälin. Vaakasuurat viivat esittävät perusestimaattimme (pitkä katkoviiva) ja itseisarvoltaan yhtä suuren, mutta etumerkiltään vastakaisen luvun (lyhyt katkoviiva).

Kuvio 10 osoittaa, että toukokuun 1997 kohdalla tapahtuva hyppäys todennäköisyydessä kirjoittaa ylioppilaaksi, hakea ammattikorkeakouluun tai opiskella ammattikorkeakoulussa on suurempi kuin yhdenkään toisen maahantulohetken kohdalla, joiden tarkastelun aineistomme mahdollistaa. Sen sijaan ammatillisessa oppilaitoksessa tai lukiossa opiskelun sekä yliopistoon hakemisen osalta perustuloksiamme vastaavia hyppyjä tapahtuu toisinaan myös muilla maahantulopäivillä. Tämän takia näitä tuloksia on syytä pitää vähemmän luotettavina kuin ylioppilaaksi kirjoittamista tai ammattikorkeakouluja koskevia tuloksiamme.

---

6 Kuvat on rakennettu siten, että rajoitamme estimointiotoksen tammikuussa 1990 ja huhtikuussa 1997 tulleisiin, valitsemme siloitusparametrit Imbens ja Kalyanaraman (2012) -algoritmin perusteella ja kontrolloimme vanhempien taustaominaisuudet. Tarkastelun logiikka on, että muiden maahantulohetkien kohdalla estimaatit heijastavat eri aikoihin Suomeen muuttaneiden välillä olevia satunnaisia vaihteluita. Todellisten estimaattiemme vertailu tähän ns. placebo-estimaattien jakaumaan antaa meille siten vaihtoehtoisen tavan arvioida päätulostemme tilastollista merkittävyyttä.

Kuvio 10. Epäjatkuvuudet muilla maahantulohetkillä



## 6 Johtopäätökset

Tässä tutkimuksessa olemme tarkastelleet te-toimistoissa tehtyjen kotoutumissuunnitelmien ylisukupolvisia vaikutuksia. Tulosten mukaan vanhempien kanssa tehdyillä kotoutumissuunnitelmilla on voimakas vaikutus heidän lastensa koulutusvalintoihin. Vaikutukset ovat erityisen selkeitä ylioppilaaksi kirjoittamisen ja ammatikorkeakouluun hakeutumisen kohdalla.

Nämä tulokset ovat sekä tärkeitä että rajallisia kotouttamispolitiikan suunnittelun kannalta. Tärkeitä ne ovat erityisesti kotouttamispolitiikan onnistumista arvioivan kustannus-hyöty -analyysin kannalta: kotouttamistoimenpiteillä näyttää olleen suurempi taloudellinen kokonaisvaikutus kuin mitä aiemmin on tiedetty. **Kotouttamispolitiikan onnistumisen arvioinnissa olisi tarpeen laajemmin pyrkiä huomiomaan toimenpiteiden vaikutukset paitsi kotoutujiin itseensä myös heidän perheenjäseniinsä.**

Tuloksemme ovat kuitenkin rajallisia siinä mielessä, että ne eivät kerro paljokaan siitä, miksi vanhempien saamat kotoutumissuunnitelmat vaikuttavat heidän lapsiinsa. Tutkimuksemme ei esimerkiksi tarkastele sitä, millaisia toimenpiteitä kotoutumissuunnitelmat sisälsivät, joten emme pysty arvioimaan yksittäisten toimenpiteiden tai toimenpideketjujen vaikutuksia. Tuloksiamme taustalla olevia mekanismeja olisi mahdollista selvittää jatkotutkimuksella, jossa keskityttäisiin tutkimaan tarkemmin kotoutumissuunnitelmien vaikutuksia vanhempien työmarkkinamenestykseen, koulutukseen ja heidän kohtaamaansa sosiaaliseen ympäristöön. Pidemmällä tähtäimellä paras tapa kehittää kotouttamistoimenpiteitä olisi kuitenkin etsiä parhaita toimintatapoja luotettavan jälkikäteisarvioinnin mahdollistavien pilottihankkeiden kautta (VATT, 2014).

Lopuksi on hyvä huomata, että vaikka vanhempien kotoutumissuunnitelmat vaikuttivatkin heidän lastensa koulutukseen, ne eivät kuitenkaan riitä poistamaan maahanmuuttajien ja kantaväestön lasten välillä olevia eroja. Lisäksi on todennäköistä, että suoraan lapsiin ja nuoriin kohdistuvat toimenpiteet voisivat olla vähintään yhtä tehokkaita kuin tässä tutkimuksessa arvioitu interventio (ks. esim. Avvisati, 2014). Olemassa oleva tieto joka tapauksessa osoittaa, että kotoutumista tukevien toimenpiteiden suunnittelu ja huolellinen testaaminen on järkevää politiikkaa.

# Lähteet

Ansala, Laura & Hämäläinen, Ulla & Sarvimäki, Matti (2014): Integroitumista vai eriytymistä? Maahanmuuttajalapsen ja -nuoren Suomessa. KELA Työpapereita 56/2014.

Avvisati, Francesco & Gurgand, Marc & Guyon, Nina & Maurin, Eric (2014): Getting Parents Involved: A Field Experiment in Deprived Schools. *Review of Economic Studies* 2014: 81 (1): 57–83.

Clausen, Jens R. & Heinesen, Eskil & Hummelgaard, Hans & Husted, Leif & Rosholm, Michael (2008): The Effect of Integration Policies on the Time until Regular Employment of Newly Arrived Immigrants: Evidence from Denmark. Discussion Papers no 3894, Institute for the Study of Labour.

Dustmann, Christian & Frattini, Tommaso & Lanzara, Gianandrea (2012): Educational Achievement of Second Generation Immigrants: An International Comparison. *Economic Policy*, 27(69):143–185.

Heath, Anthony & Rothon, Catherine & Kilpi, Elina (2008): The Second Generation in Western Europe. Education, Unemployment, and Occupational Attainment. *Annual Review of Sociology* 34, 211–235.

Kilpi, Elina (2010): Toinen sukupolvi peruskoulun päättyessä ja toisen asteen koulutuksessa. Teoksessa Martikainen, Tuomas & Haikkola, Lotta (toim.) *Maahanmuutto ja sukupolvet*. Helsinki: Suomalaisen Kirjallisuuden Seura & Nuorisotutkimusverkosto.

Kilpi-Jakonen, Elina (2012): Does Finnish Educational Equality Extend to Children of Immigrants? Examining National Origin, Gender and the Relative Importance of Parental Resources. *Nordic Journal of Migration Research* 2:2, 167–181.

Kostiainen, Eeva & Laakso, Seppo (2014): Turun TE-toimiston kansainvälisten palveluiden asiakkaiden työllistyminen ja ansiotaso. Kaupunkitutkimus TA.

Myrskylä, Pekka & Pyykkönen, Topias (2014): Suomeen muuttaneiden naisten ja miesten työmarkkinatilanne, koulutus ja poliittinen osallistuminen. Working Paper Series 2/2014. Tilastokeskus.

OECD (2010): PISA 2009 Results. Overcoming Social Background. Equity in Learning Opportunities and Outcomes (Vol. 2). Paris: OECD.

Sarvimäki, Matti (2013): Muuttoliikkeet, työmarkkinat ja julkinen talous. Teoksessa Martikainen, Tuomas & Saukkonen, Pasi & Säävälä, Minna (toim.) *Muuttajat*. Kansainvälinen muuttoliike ja suomalainen yhteiskunta. Helsinki: Gaudeamus.

Sarvimäki, Matti & Hämäläinen, Kari (painossa): Integrating Immigrants: The Impact of Restructuring ALPM. *Journal of Labor Economics*.

Sisäasiainministeriö (1997): Hallittu maahanmuutto ja tehokas kotoutuminen. Komiteamietintö 1997:5.

Tilastokeskus - Työssäkäyntitilasto.

Tervola, Jussi & Verho, Jouko (2014): Maahanmuuttajien sosiaaliturvan käyttö vuonna 2011. KELA: Työpapereita 64.

Työministeriö (2002): Selonteko kotouttamislain toimeenpanosta -projekti. Loppuraportti, Työvoimahallinnon julkaisu 316/2002.

VATT (2014): Maahanmuuttajien integroituminen Suomeen. VATT Analyysi 2.

# Liitetaulukot

**Taulukko A1. Pääasiallisen äidin syntymäalue**

	Äidin maahantuloajankohta								
	1/90- 4/91	5/91- 4/92	5/92- 4/93	5/93- 4/94	5/94- 4/95	5/95- 4/96	5/96- 4/97	5/97- 4/98	5/98- 4/99
Aasia	0,24	0,16	0,12	0,13	0,15	0,16	0,16	0,19	0,25
Afrikka	0,08	0,09	0,07	0,13	0,08	0,05	0,09	0,10	0,09
Uudet EU-maat	0,13	0,20	0,18	0,22	0,20	0,12	0,12	0,08	0,09
EU15 ja EFTA	0,01	0,00	0,00	0,00	0,01	0,01	0,02	0,01	0,01
ent. Neuvostoliitto	0,51	0,52	0,41	0,37	0,45	0,52	0,51	0,58	0,46
ent. Jugoslavia	0,01	0,01	0,20	0,12	0,07	0,12	0,09	0,01	0,06
Turkki	0,01	0,00	0,01	0,02	0,02	0,02	0,01	0,02	0,04
Latinalainen Amerikka	0,01	0,00	0,00	0,00	0,00	0,00	0,00	0,00	0,00
USA, Kanada, Australia ja Uusi-Seelanti	0,00	0,00	0,00	0,00	0,00	0,01	0,01	0,00	0,00
Muu/tuntematon	0,01	0,01	0,00	0,00	0,00	0,00	0,00	0,00	0,00
Havaintoja	360	645	740	637	502	457	384	467	639

Selite: Ominaisuudet ensimmäisenä vuonna, jona asuu Suomessa. Muuttujien keskiarvot vanhemman oman maahantuloajankohdan mukaan. Äiti katsotaan puuttuvaksi, jos äiti ei asu perheen kanssa lapsen ollessa alle 15-vuotias. Puuttuvien äitien osuus on pääasiallisen isän maahantuloajankohdan mukaan.

**Taulukko A2. Pääasiallisen isän syntymäalue**

	Isän maahantuloajankohta								
	1/90- 4/91	5/91- 4/92	5/92- 4/93	5/93- 4/94	5/94- 4/95	5/95- 4/96	5/96- 4/97	5/97- 4/98	5/98- 4/99
Aasia	0,30	0,15	0,11	0,15	0,18	0,17	0,22	0,24	0,23
Afrikka	0,09	0,17	0,05	0,10	0,09	0,05	0,06	0,08	0,09
Uudet EU-maat	0,13	0,14	0,16	0,20	0,20	0,10	0,10	0,08	0,08
EU15 ja EFTA	0,01	0,00	0,00	0,01	0,01	0,01	0,00	0,02	0,01
ent. Neuvostoliitto	0,42	0,50	0,41	0,38	0,40	0,45	0,51	0,56	0,51
ent. Jugoslavia	0,01	0,01	0,24	0,13	0,09	0,17	0,06	0,01	0,07
Turkki	0,04	0,02	0,02	0,02	0,02	0,02	0,03	0,01	0,01
Latinalainen Amerikka	0,00	0,00	0,00	0,01	0,01	0,01	0,00	0,00	0,00
USA, Kanada, Australia ja Uusi-Seelanti	0,00	0,00	0,00	0,00	0,01	0,01	0,01	0,00	0,00
Muu/tuntematon	0,01	0,01	0,00	0,00	0,00	0,01	0,00	0,00	0,00
Havaintoja	444	666	640	455	352	359	267	327	380

Selite: Ominaisuudet ensimmäisenä vuonna, jona asuu Suomessa. Muuttujien keskiarvot vanhemman oman maahantuloajankohdan mukaan. Isä katsotaan puuttuvaksi, jos isä ei asu perheen kanssa lapsen ollessa alle 15-vuotias. Puuttuvien isien osuus pääasiallisen äidin maahantuloajankohdan mukaan.



<b>Tekijät   Författare   Authors</b>  Kari Hämmäläinen Hanna Pesola Matti Sarvimäki  (beställd av Annika Forsander vid ANM)	<b>Julkaisu-aika   Publiceringstid   Date</b> Juni 2015 <b>Toimeksiantaja(t)   Uppdragsgivare   Commissioned by</b> Työ- ja elinkeinoministeriö Arbets- och näringsministeriet Ministry of Employment and the Economy <b>Toimielimen asettamispäivä   Organets tillsättningsdatum   Date of appointment</b>
<b>Julkaisun nimi   Titel   Title</b> Integrationsplanernas inverkan på invandrarbarnens utbildningsval	
<b>Tiivistelmä   Referat   Abstract</b> <p>I denna undersökning studeras hur integrationsplanerna inverkat på barnen till sådana invandrare som fått integrationsplan. Undersökningen utnyttjar övergångsbestämmelsen i 1999 års integrationslag enligt vilken en integrationsplan skulle göras upp för sådana invandrare som för första gången registreras som arbetssökande vid arbets- och näringsbyrå, om dessa har flyttat till Finland i maj 1997 eller efter det. Denna övergångsbestämmelse har skapat ett ovanligt tillförlitligt forskningsupplägg, eftersom de invandrare som anlänt strax före maj månad 1997 utgör en trovärdig referensgrupp till dem som anlänt strax efter nämnda tidpunkt. Enligt undersökningsresultaten har det faktum att det uppgörs en integrationsplan för arbets- och näringsbyråernas invandrarkunder haft betydande inverknings som sträcker sig över generationsgränserna. De generationsöverskridande inverkningarna visar sig i form av bättre studieframgång hos barnen till sådana invandrare för vilka en integrationsplan har gjorts upp jämfört med barn till sådana invandrare som anlänt litet tidigare och för vilka någon integrationsplan inte hade uppgjorts. Barnen till de invandrare som flyttat till Finland i maj 1997 har oftare avlagt studentexamen och studerar med större sannolikhet vid yrkeshögskola än barnen till sådana invandrare som flyttat till Finland i april 1997. Enligt de grundläggande resultaten studerar de också mer sällan vid en yrkesläroanstalt och söker sig mer sällan till högre utbildning. Däremot hittades inga statistiskt signifikanta inverknings på medeltalet på avgångsbetyget från grundskolan eller på sannolikheten att de söker sig till utbildning på andra stadiet, utexamineras från en yrkesläroanstalt eller inleder universitetsstudier.</p> <p>På basis av en tidigare undersökning vet man att införandet av integrationsplaner var en exceptionellt kostnadseffektiv policyändring. De invandrare som fått en integrationsplan deltog i större utsträckning i kurser i finska och i mindre utsträckning i andra arbetskraftspolitiska åtgärder (Sarvimäki och Hämmäläinen; under tryckning). Integrationsplanerna hade däremot inte någon inverkan på det totala antalet arbetskraftspolitiska åtgärder. En trovärdig tolkning är att införandet av integrationsplaner bidrog till att göra arbets- och näringsbyråernas integrationsfrämjande verksamhet mer systematisk och kundorienterad, eftersom invandrarernas tidigare kunskaper, inriktning och motivation kunde tas till vara på ett bättre sätt än tidigare.</p>  <p>Kontaktperson vid arbets- och näringsministeriet: Avdelningen för sysselsättning och företagande/ Annika Forsander, tfn 029 506 0206</p>	
<b>Asiasanat   Nyckelord   Key words</b> integrationsfrämjande, integrationsplaner, invandring, invandrarbarn	
<b>Painettu julkaisu   Inbunden publikation   Printed publication</b> <b>ISSN</b>	<b>Verkkojulkaisu   Nätpublikation   Web publication</b> <b>ISSN</b> 1797-3562
<b>ISBN</b>	<b>ISBN</b> 978-952-327-012-1
<b>Kokonaissivumäärä   Sidoantal   Pages</b> 36	<b>Kieli   Språk   Language</b> Suomi, Finska, Finnish
<b>Julkaisija   Utgivare   Published by</b> Työ- ja elinkeinoministeriö Arbets- och näringsministeriet Ministry of Employment and the Economy	Vain sähköinen julkaisu Endast som elektronisk publikation Published in electronic format only

<b>Tekijät   Författare   Authors</b>  Kari Hämäläinen Hanna Pesola Matti Sarvimäki  (orderer from MEE Annika Forsander)	<b>Julkaisu-aika   Publiceringstid   Date</b> June 2015 <b>Toimeksiantaja(t)   Uppdragsgivare   Commissioned by</b> Työ- ja elinkeinoministeriö Arbets- och näringsministeriet Ministry of Employment and the Economy <b>Toimielimen asettamispäivä   Organets tillsättningsdatum   Date of appointment</b>
<b>Julkaisun nimi   Titel   Title</b> Impacts of Integration Plans on the Educational Choices of Immigrants' Children	
<b>Tiivistelmä   Referat   Abstract</b> <p>This paper examines the impacts of integration plans on the children of immigrants who have received this plan. The study utilises the transitional rule of the Act on the Promotion of Immigrant Integration (1999), by which an integration plan had to be prepared for first time unemployed job seekers at an Employment and Economic Development Office (TE Office). According to the phase-in rules of the reform, only those who had arrived to Finland after May 1st, 1997, had an obligation to participate. This transitional rule created an exceptionally plausible research design, because those who had arrived shortly before May 1997 can be used as a credible control group in comparison to those who arrived shortly afterwards. We find that the integration plans have large and statistically significant intergenerational effects. The children of immigrants who had moved to Finland in May 1997 were more likely to graduate from (academic track) high school and were more likely to be enrolled in a university of applied sciences than those who had arrived in April 1997. According to the baseline results, they were less likely to be enrolled at vocational schools and more likely to apply to tertiary education. However, we do not find statistically significant effects on comprehensive school grade point average, the likelihood of applying for higher education, the likelihood of graduating from a vocational school or being enrolled in a university.</p> <p>Previous work has found that the introduction of the integration plans was an exceptionally cost-efficient policy reform. Integration plans increased the time spent in language training and decreased other types of active labour market policies, while there was no impact on the aggregate training provided by the labour administration (Sarvimäki and Hämäläinen, in press). These results suggest that the introduction of the integration plans made the integration operations of the TE Offices more consistent and more client-oriented, and allowed the previous expertise, orientation and motivation of immigrants to be utilised more efficiently.</p> <p>Contact person within the Ministry of Employment and the Economy: Employment and entrepreneurship department/ Annika Forsander, tel. +358 29 506 0206</p>	
<b>Asiasanat   Nyckelord   Key words</b> Integration, integration plans, immigration, children of immigrants	
<b>Painettu julkaisu   Inbunden publikation   Printed publication</b> <b>ISSN</b>	<b>Verkkajulkaisu   Nätpublikation   Web publication</b> <b>ISSN</b> 1797-3562
<b>ISBN</b>	<b>ISBN</b> 978-952-327-012-1
<b>Kokonaissivumäärä   Sidoantal   Pages</b> 36	<b>Kieli   Språk   Language</b> Suomi, Finska, Finnish
<b>Julkaisija   Utgivare   Published by</b> Työ- ja elinkeinoministeriö Arbets- och näringsministeriet Ministry of Employment and the Economy	Vain sähköinen julkaisu Endast som elektronisk publikation Published in electronic format only

# Kotoutumissuunnitelmien vaikutukset maahanmuuttajien lasten koulutusvalintoihin

Tutkimuksessa tarkastellaan TE-toimistoissa tehtyjen kotoutumissuunnitelmien vaikutuksia maahanmuuttajien lasten opintopolkuihin. Tutkimusasetelmassa hyödynnetään vuoden 1999 kotouttamislain siirtymäsääntöä, joka velvoitti TE-toimistot tekemään ensimmäistä kertaa työnhakijoiksi toukokuussa 1997 tai sen jälkeen tulleille maahanmuuttajille kotoutumissuunnitelman.

Tutkimuksen mukaan sillä, että TE-toimistojen maahanmuuttaja-asiakkaille tehtiin kotoutumissuunnitelma, on merkittäviä ylisukupolvisia vaikutuksia. Toukokuussa 1997 muuttaneiden maahanmuuttajien lapset ovat useammin kirjoittaneet ylioppilaaksi ja opiskelevat todennäköisemmin ammattikorkeakoulussa kuin huhtikuussa 1997 muuttaneiden maahanmuuttajien lapset. Kotoutumissuunnitelman ylisukupolviset vaikutukset näyttäytyvät siten parempana opintomenestyksenä niillä maahanmuuttajien lapsilla, joiden vanhemmille oli tehty kotoutumissuunnitelma.

Tulokset osoittavat, että kotoutumissuunnitelmat ja niiden mukaiset toimenpiteet (esim. kielikoulutukset, muut koulutukset, työkokeilu, palkkatuki) ovat hyvin kustannustehokkaita välineitä maahanmuuttajien ja heidän lastensa työmarkkina-aseman ja koulutusuran edistäjinä. Kotoutumissuunnitelmien käyttöönotto teki TE-toimistojen kotouttamistoiminnasta johdonmukaisempaa ja asiakaslähtoisempää: maahanmuuttajien aiempi osaaminen, suuntautuminen ja motivaatio pystyttiin hyödyntämään aiempaa paremmin.

Sähköinen julkaisu  
ISSN 1797-3562  
ISBN 978-952-327-012-1



TYÖ- JA ELINKÄINOMINISTERIÖ  
ARBETS- OCH NÄRINGSMINISTERIET  
MINISTRY OF EMPLOYMENT AND THE ECONOMY