

# Matkailutilasto

## Tourism Statistics

### 2005, Helmikuu – February

#### Yöpymiset majoitusliikkeissä vähenivät prosenttiin helmikuussa

Matkailijoiden yöpymisiä kirjattiin Suomen majoitusliikkeissä lähes 1,2 miljoonaa vuorokautta helmikuussa, mikä oli prosentin vähemmän kuin helmikuussa 2004. Kotimaisten matkailijoiden yöpymiset vähenivät 2 prosenttia viime vuodesta, mikä osaltaan pienensi yöpymisten kokonaismäärää. Sitä vastoin ulkomaisten matkailijoiden yöpymisissä oli 2 prosentin lisäys viime vuoden helmikuuhun verrattuna.

Saksalaiset olivat suurin ulkomaisten matkailijoiden ryhmä helmikuussa 37 000 yöpymisvuorokaudellaan. Heidän yöpymisensä lisääntyivät 7 prosenttia viime vuodesta. Seuraavina olivat britit 35 500 yöpymisellä ja ranskalaiset 31 000 yöpymisellä. Brittien yöpymiset lisääntyivät 10 prosenttia ja ranskalaisten yöpymiset 4 prosenttia vuodentakaisesta. Venäläisten yöpymiset lisääntyivät kuitenkin eniten, 11 prosenttia. Sitä vastoin italialaisten yöpymiset vähenivät viidenneksen viime vuoden helmikuuhun verrattuna.

Hotellihuoneiden käyttöaste oli helmikuussa 48,7 prosenttia. Vuotta aiemmin se oli 46,2 prosenttia. Maakunnista korkeimmat käyttöasteet mitattiin Lapissa, 56,8 prosenttia, ja Pirkanmaalla, 56,1 prosenttia. Rovaniemen hotellihuoneiden käyttöaste oli korkein, 72,8 prosenttia. Helsingissä hotellihuoneita oli käytössä 56,3 prosenttia.

Hotellihuoneen toteutunut keskihinta oli helmikuussa 79,28 euroa vuorokaudelta, kun se vuotta aiemmin oli 79,69 euroa.

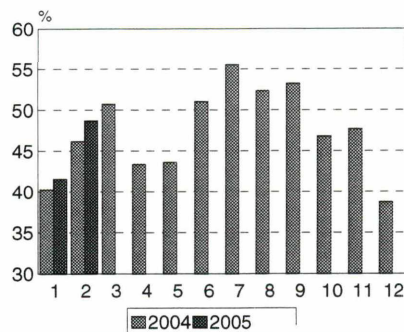
#### Tammi-helmikuussa 2,2 miljoonaa yöpymisvuorokautta

Yöpymisten kokonaismäärä Suomen majoitusliikkeissä oli tammi-helmikuussa prosentin suurempi kuin vuoden 2004 vastaavana ajanjaksona. Ulkomaisten matkailijoiden yöpymiset lisääntyivät 5 prosenttia, kun kotimaisten matkailijoiden yöpymiset säilyivät edellisvuoden tasolla.

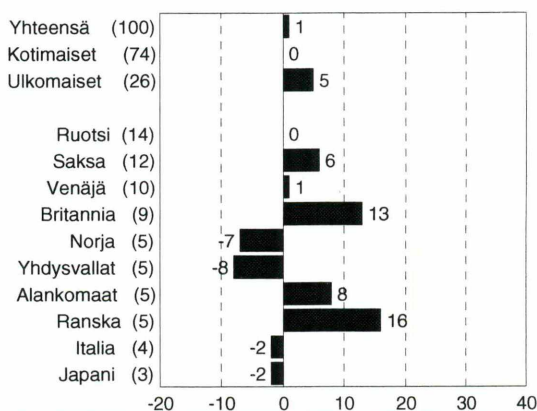
Venäläiset yöpyivät majoitusliikkeissä 129 000 kertaa, ja he olivatkin ylivoimaisesti suurin ulkomaisten matkailijoiden ryhmä tammi-helmikuussa. Britit olivat seuraavina 71 000 yöpymisellä. Heidän yöpymisensä lisääntyivät 13 prosenttia vuodentakaisesta. Saksalaisten ja ranskalaisten yöpymisiä kirjattiin vajaat 67 000 yöpymisvuorokautta kummallekin.

Vuoden 2005 helmikuun tilastossa vastaamatta jättäneiden liikkeiden osuus oli 14,3 prosenttia. Tilastollisin menetelmän korvattujen puuttuvien tietojen osuus yöpymisten kokonaismäärästä oli 2,8 prosenttia.

Hotellihuoneiden kuukausittainen käyttöaste



Yöpymisten muutos tammi-helmikuussa 2005 / 2004, %  
suluissa osuus yöpymisistä vuonna 2004



## Sisälllys

Sisälllys .....	2
Tuoteseloste .....	3
Hotellikapasiteetti ja sen käyttö .....	4
Saapuneet vieraat ja yöpymiset maakunnittain .....	6
Saapuneet vieraat ja yöpymiset asuinmaan mukaan .....	8
Kansainvälisen lentoliikenteen matkustajat .....	10
Kansainvälisen meriliikenteen matkustajat .....	11

## Tuoteseloste

### Tilaston kattavuus

Tilastokeskuksen majoitustilastoon sisältyvät hotellit ja vastaavat majoitusliikkeet (motellit, matkustajakodit yms.), lomakylät ja leirintäalueet, joissa on vähintään 10 huonetta, mökkiä tai sähköpistokkeella varustettua matkailuvaunupaikkaa sekä retkeilymajat. Kokokriteerin alapuolelle jääviä pieniä liikkeitä on yli 40 prosenttia majoitusliikkeistä, näiden osuus huonekapasiteetista on alle 10 prosenttia. Pienten liikkeiden lisäksi tilastoinnin ulkopuolelle jäävät mm. yksityiset vuokramökit. Majoitusliikkeiden luokittelu noudattaa toimialaluokitusta (TOL 2002), joka perustuu Euroopan unionin yhteiseen toimialaluokitukseen (NACE 2002).

### Tietosisältö

Tilasto sisältää tietoa hotellien kapasiteetista (liikkeiden, huoneiden ja vuodepaikkojen lukumäärä), kapasiteetin käytöstä (huoneiden ja vuodepaikkojen käyttöaste) ja huoneiden keskihinnosta sekä kaikkien majoitusliikkeiden matkailijavirroista. Hotellihuoneiden käyttöaste ja keskihinnat on esitetty maakunnittain ja suurimmista kunnista (taulukko 1). Hotelleihin ja kaikkiin majoitusliikkeisiin saapuneet vieraat ja yöpymiset on esitetty maakunnittain ja suurimmista kunnista (taulukko 2). Lisäksi yöpymiset on esitetty majoitustyypeittäin (TOL 2002) asuinmaittain eriteltyinä (taulukko 3).

## Contents

Contents .....	2
Product presentation.....	3
Hotel capacity and capacity utilization .....	4
Visitor arrivals and nights spent by region .....	6
Visitor arrivals and nights spent by country of residence .....	8
International passenger transport by air .....	10
International passenger transport by sea .....	11

## Product presentation

### Coverage of accommodation statistics

Accommodation statistics cover hotels and similar establishments (motels, guest homes, boarding houses), holiday villages and camping sites with at least 10 rooms, cottages or caravan pitches, and youth hostels. The size criterion excludes over 40 per cent of establishments, which account for less than 10 per cent of the total room capacity. Besides small establishments, private rental cottages are also not included in the statistics. The breakdown of establishments by type is consistent with the Standard Industrial Classification (SIC 2002), which is based on the general classification of the economic activities of the European Union (NACE 2002).

### Data contents

This monthly report contains preliminary data on hotel capacity (number of hotels, rooms, bed-places), utilisation of the capacity (occupancy rate of rooms and bed-places) and average room prices, as well as guest flows in all accommodation establishments. The occupancy rate and the average room prices are presented by region and by the biggest municipalities (Table 1). Guest arrivals in hotels and in all accommodation establishments are presented by region and by the biggest municipalities (Table 2). In addition, nights spent are also presented by type of establishment (SIC 2002) and by country of residence (Table 3).

### **Tietojen keruu**

Majoitustilaston tiedot kerätään kuukausittain tilastoinnin piirissä olevilta majoitusliikkeiltä. Ahvenanmaan tiedot saadaan maakunnan tilastotoimiston Ålands statistik- och utredningsbyrå (ÅSUB) kautta. Tietojen antaminen Tilastokeskukselle perustuu lakiin (280/2004).

### **Puuttuvan tiedon käsittely**

Puuttuvien tietojen käsittelyssä on käytetty imputointimenetelmiä. Tällä tarkoitetaan puuttuvien tietojen paikkausta korvikearvoilla, jotka on estimoitu mahdollisimman oikeiksi. Tässä tilastossa kuukausikohtainen korvikearvo otetaan ensisijaisesti majoitusliikkeen aikaisemmilta vuosilta ja toissijaisesti mahdollisimman samankaltaisen (toimialan, kapasiteetin ja alueen suhteen) vastanneen majoitusliikkeen tiedoista. Matkailutilaston kuukausijulkaisussa (ks. kansisivu) ilmoitetaan imputoitujen yöpymisten prosenttiosuus kaikista yöpymisistä ja vastaamatta jättäneiden liikkeiden prosenttiosuus kaikkien liikkeiden lukumäärästä.

### **Hotellihuoneiden käyttöaste ja keskihinta**

Hotellihuoneiden käyttöaste on laskettu päivittäin käytössä olleiden huoneiden prosenttiosuutena kaikista käytettävänä olleista huonekapasiteetista, josta on vähennetty peruskorjauksessa olleet huoneet (nettokäyttöaste). Vuoteiden käyttöaste on laskettu yöpymisten prosenttiosuutena käytettävänä olleista vuodepaikoista. Huoneiden käyttöasteen muutos on ilmoitettu prosenttiyksikköinä edellisen vuoden vastaavaan kuukauteen verrattuna. Huoneiden keskihinta on saatu jakamalla majoitusmyynnistä saadut tulot käytössä olleiden huoneiden lukumäärällä (taulukko 1).

### **Ennakkotietojen vertailukelpoisuus**

Yöpymisten muutos (kaikki majoitusliikkeet ja hotellit) ilmoitetaan prosenttimuutoksena edellisen vuoden vastaavaan kuukauteen verrattuna (taulukko 3). Vertailtavien vuosien puuttuvat tiedot on korvattu tilastollisin menetelmin (ks. Puuttuvan tiedon käsittely). Puuttuvan tiedon käsittely on otettu käyttöön vuoden 2004 alussa. Toistaiseksi vertailukelpoisia kuukausitietoja on tuotettu vuodesta 2003 alkaen.

Kaikki kuukausitaulukoiden tiedot esitetään myös kumulatiivisina.

### **Data collection**

The data are collected monthly from accommodation establishments by questionnaires issued by Statistics Finland or the establishments may also supply the information as printouts from their own computer systems. Data on Åland are obtained via the region's own statistical bureau, Ålands statistik- och utredningsbyrå (ÅSUB). Establishments have a statutory obligation (Act 280/2004) to supply the data.

### **Response rate and non-response**

Imputation methods are used to compensate missing data. In these statistics, the primary imputation method is utilisation of earlier data from the establishment. If earlier data are not available, the donor unit will be the unit closest to the missing unit by size, type and region. The percentage share of non-responded hotels is given on the cover of this monthly bulletin, as well as the percentage share of the number of estimated nights of the total.

### **Room occupancy rate and average price**

Hotel room occupancy rate shows the percentage share of the rooms that are occupied daily of the total hotel room capacity during a given month, from which rooms under reparation have been deducted (net room occupancy). The occupancy rate of bed-places is calculated as the percentage share of occupied nights of all bed-places available during a given month. Change in room occupancy rate is shown as the percentage point change in room occupancy rate compared to the respective month in the previous year. The average room price is calculated by dividing monthly accommodation receipts by the number of rooms sold during a given month. (Table 1).

### **Comparability of the monthly data**

Change in the number of nights spent (all accommodation establishments and hotels) is shown as the percentage change in the number of nights spent compared to the respective month in the previous year (Table 3). Missing data of the comparable periods are compensated using the statistical methods described above (see Response rate and non-response). Thus far, comparable data have only been produced for 2003.

All the monthly tables are also compiled cumulatively.

2005 Helmikuu - February

1. Hotellikapasiteetti ja sen käyttö - Hotel capacity and capacity utilization

Maakunta - Region Kunta - Municipality	Hotellien lukumäärä Number of establ.	Huoneet -Bedrooms				Vuoteet -Bed-places	
		Lukumäärä Number	Käyttöaste Occupancy rate %	Muutos ed. v. %-yks. <sup>1)</sup> Change %-unit	Keskihinta Sis. alv. Room price Vat inc.	Lukumäärä Number	Käyttöaste Occupancy rate %
<b>Koko maa</b>	<b>667</b>	<b>45 053</b>	<b>48,7</b>	<b>2,5</b>	<b>79,28</b>	<b>96 561</b>	<b>38,0</b>
<b>Manner - Suomi</b>	<b>659</b>	<b>44 635</b>	<b>48,9</b>	<b>2,3</b>	<b>79,27</b>	<b>95 672</b>	<b>38,1</b>
<b>Uusimaa</b>	<b>100</b>	<b>11 419</b>	<b>51,3</b>	<b>3,8</b>	<b>92,39</b>	<b>21 735</b>	<b>37,1</b>
Espoo	13	1 141	43,2	-2,7	75,00	2 177	35,1
Helsinki	44	6 840	56,3	4,8	99,81	13 157	38,2
Vantaa	9	1 507	50,6	2,2	89,01	2 649	40,3
Kirkkonummi	5	331	24,2	7,5	59,88	431	22,2
<b>Itä-Uusimaa</b>	<b>7</b>	<b>478</b>	<b>38,6</b>	<b>2,4</b>	<b>75,39</b>	<b>867</b>	<b>28,3</b>
Porvoo	5	420	38,7	0,3	78,03	746	29,9
<b>Varsinais-Suomi</b>	<b>41</b>	<b>3 012</b>	<b>43,7</b>	<b>4,3</b>	<b>76,32</b>	<b>5 671</b>	<b>37,7</b>
Turku	17	1 823	44,6	4,4	79,97	3 302	39,3
<b>Satakunta</b>	<b>28</b>	<b>1 201</b>	<b>30,1</b>	<b>-6,5</b>	<b>70,37</b>	<b>2 374</b>	<b>20,9</b>
Pori	7	567	33,3	-12,1	72,31	1 044	24,7
Rauma	7	283	36,6	-6,1	74,89	502	24,7
<b>Kanta-Häme</b>	<b>21</b>	<b>1 309</b>	<b>32,9</b>	<b>1,7</b>	<b>70,39</b>	<b>2 745</b>	<b>25,5</b>
Hämeenlinna	7	612	33,4	0,7	87,75	1 285	24,4
<b>Pirkanmaa</b>	<b>43</b>	<b>3 231</b>	<b>56,1</b>	<b>5,4</b>	<b>81,54</b>	<b>6 536</b>	<b>47,3</b>
Tampere	18	1 886	65,0	10,0	81,54	3 542	51,8
<b>Päijät-Häme</b>	<b>21</b>	<b>1 725</b>	<b>38,0</b>	<b>0,6</b>	<b>71,97</b>	<b>3 551</b>	<b>34,4</b>
Heinola	4	438	38,7	-0,9	59,24	895	44,5
Lahti	10	902	38,7	-0,6	71,45	1 687	29,7
<b>Kymenlaakso</b>	<b>17</b>	<b>931</b>	<b>36,2</b>	<b>6,6</b>	<b>70,98</b>	<b>1 777</b>	<b>25,6</b>
Kotka	6	384	41,9	12,5	70,00	733	28,7
<b>Etelä-Karjala</b>	<b>21</b>	<b>1 009</b>	<b>52,7</b>	<b>17,2</b>	<b>75,40</b>	<b>2 055</b>	<b>44,3</b>
Imatra	4	328	63,1	13,4	83,87	646	62,3
Lappeenranta	7	493	54,7	14,3	71,56	919	43,3
<b>Etelä-Savo</b>	<b>32</b>	<b>1 410</b>	<b>33,5</b>	<b>-1,0</b>	<b>63,68</b>	<b>3 052</b>	<b>23,4</b>
Mikkeli	6	441	44,4	4,3	71,17	946	31,3
Savonlinna	6	260	37,3	-13,1	65,18	517	27,9
<b>Pohjois-Savo</b>	<b>36</b>	<b>2 316</b>	<b>55,1</b>	<b>1,8</b>	<b>72,41</b>	<b>5 021</b>	<b>44,5</b>
Iisalmi	4	224	60,3	19,7	64,46	397	56,3
Kuopio	13	992	56,8	-2,1	79,02	1 994	47,0
Nilsia	5	335	68,1	7,4	77,92	1 038	45,3
Varkaus	4	295	37,1	0,4	71,23	596	29,7
<b>Pohjois-Karjala</b>	<b>30</b>	<b>1 238</b>	<b>43,6</b>	<b>1,7</b>	<b>74,30</b>	<b>2 799</b>	<b>35,5</b>
Joensuu	8	508	53,6	7,3	82,14	895	38,4
Lieksa	5	173	40,1	-4,6	82,55	409	47,4
Nurmes	4	193	37,0	-1,4	46,04	547	29,4
<b>Keski-Suomi</b>	<b>36</b>	<b>2 440</b>	<b>52,5</b>	<b>-1,7</b>	<b>72,82</b>	<b>6 633</b>	<b>45,1</b>
Jyväskylä	10	1 135	57,1	3,0	73,21	2 082	46,6
Jämsä	4	486	55,1	-15,7	72,04	2 334	51,2
<b>Etelä-Pohjanmaa</b>	<b>23</b>	<b>1 247</b>	<b>51,7</b>	<b>6,9</b>	<b>56,36</b>	<b>2 487</b>	<b>39,6</b>
Seinäjoki	6	453	52,4	7,7	68,73	858	37,4
<b>Pohjanmaa</b>	<b>27</b>	<b>1 318</b>	<b>34,6</b>	<b>-6,4</b>	<b>73,74</b>	<b>3 018</b>	<b>22,5</b>
Vaasa	11	891	34,6	-5,0	76,09	2 175	20,9
<b>Keski-Pohjanmaa</b>	<b>9</b>	<b>472</b>	<b>37,4</b>	<b>3,3</b>	<b>66,73</b>	<b>873</b>	<b>29,3</b>
Kokkola	4	348	41,7	4,6	69,92	629	31,6
<b>Pohjois-Pohjanmaa</b>	<b>46</b>	<b>2 958</b>	<b>55,9</b>	<b>3,4</b>	<b>76,06</b>	<b>6 685</b>	<b>44,0</b>
Kuusamo	7	736	64,7	1,4	71,88	1 873	56,7
Oulu	9	1 207	65,7	9,4	82,08	2 342	49,2
<b>Kainuu</b>	<b>24</b>	<b>1 464</b>	<b>50,8</b>	<b>2,5</b>	<b>62,42</b>	<b>4 366</b>	<b>44,4</b>
Kajaani	6	457	41,5	6,9	64,34	885	32,4
Sotkamo	7	661	69,2	0,2	61,92	2 402	58,1
<b>Lappi</b>	<b>97</b>	<b>5 457</b>	<b>56,8</b>	<b>-3,0</b>	<b>78,23</b>	<b>13 427</b>	<b>40,6</b>
Inari	13	948	59,7	-0,8	65,94	2 213	46,6
Kittilä	7	655	64,6	-1,0	81,75	2 035	43,3
Kolari	10	450	53,4	-5,2	81,24	1 112	45,3
Muonio	4	357	76,2	-4,9	..	973	39,5
Rovaniemi	11	1 063	72,8	-1,8	79,15	2 156	51,1
Sodankylä	10	367	58,3	-0,6	77,21	1 106	37,9
<b>Ahvenanmaa<sup>2)</sup></b>	<b>8</b>	<b>418</b>	<b>24,4</b>	<b>11,2</b>	<b>..</b>	<b>889</b>	<b>16,9</b>
Maarianhamina	5	315	28,6	8,0	..	650	19,8

<sup>1)</sup> %-yksikön muutokset laskettu edellisen vuoden vertailukelpoisista luvuista - %-unit is calculated from comparable data for 2004

<sup>2)</sup> Erilaisista tilastointimenetelmistä johtuen Ahvenanmaan tiedot saattavat poiketa Ålands statistik- och utredningsbyråns julkaisemista tiedoista (ASUB)

Because of divergent statistical methods, the figures for Åland presented here may differ from those published by Statistics and Research Åland (ASUB).

2005 Tammikuu - helmikuu - January - February

1. Hotellikapasiteetti ja sen käyttö - Hotel capacity and capacity utilization

Maakunta - Region Kunta - Municipality	Hotellien lukumäärä Number of establ.	Huoneet -Bedrooms				Vuoteet -Bed-places	
		Lukumäärä Number	Käyttöaste Occupancy rate %	Muutos ed. v. %-yks. <sup>1)</sup> Change %-unit	Keskihinta Sis. alv. Room price Vat inc.	Lukumäärä Number	Käyttöaste Occupancy rate %
<b>Koko maa</b>	<b>667</b>	<b>44 917</b>	<b>45,1</b>	<b>2,0</b>	<b>79,53</b>	<b>96 126</b>	<b>34,6</b>
<b>Manner - Suomi</b>	<b>658</b>	<b>44 479</b>	<b>45,3</b>	<b>1,8</b>	<b>79,52</b>	<b>95 197</b>	<b>34,8</b>
<b>Uusimaa</b>	<b>100</b>	<b>11 369</b>	<b>51,0</b>	<b>2,7</b>	<b>93,41</b>	<b>21 648</b>	<b>36,7</b>
Espoo	13	1 109	44,5	-0,1	79,20	2 112	34,7
Helsinki	44	6 822	56,5	2,6	100,25	13 134	38,6
Vantaa	9	1 507	48,8	3,5	90,39	2 649	39,0
Kirkkonummi	5	331	24,8	7,3	62,19	431	22,4
Lohja	4	204	34,3	-0,7	56,45	463	26,7
<b>Itä-Uusimaa</b>	<b>7</b>	<b>478</b>	<b>38,4</b>	<b>1,1</b>	<b>77,10</b>	<b>868</b>	<b>28,0</b>
Porvoo	5	420	38,9	-0,7	78,90	746	29,7
<b>Varsinais-Suomi</b>	<b>41</b>	<b>3 002</b>	<b>43,4</b>	<b>4,8</b>	<b>76,91</b>	<b>5 645</b>	<b>37,0</b>
Turku	17	1 813	45,1	5,3	80,18	3 286	39,2
<b>Satakunta</b>	<b>28</b>	<b>1 205</b>	<b>28,3</b>	<b>-4,1</b>	<b>69,77</b>	<b>2 381</b>	<b>19,1</b>
Pori	7	570	31,9	-8,3	71,42	1 049	23,2
Rauma	7	283	35,0	-3,9	75,74	502	23,5
<b>Kanta-Häme</b>	<b>21</b>	<b>1 310</b>	<b>31,0</b>	<b>0,7</b>	<b>69,02</b>	<b>2 748</b>	<b>23,8</b>
Hämeenlinna	7	612	30,4	-3,0	86,47	1 288	21,8
<b>Pirkanmaa</b>	<b>43</b>	<b>3 235</b>	<b>49,4</b>	<b>3,7</b>	<b>80,11</b>	<b>6 566</b>	<b>40,2</b>
Tampere	18	1 890	58,7	7,9	80,54	3 579	45,5
<b>Päijät-Häme</b>	<b>21</b>	<b>1 725</b>	<b>33,9</b>	<b>-0,8</b>	<b>70,08</b>	<b>3 544</b>	<b>30,6</b>
Heinola	4	438	36,7	-1,7	53,89	895	39,8
Lahti	10	902	32,8	-2,4	69,73	1 680	25,6
<b>Kymenlaakso</b>	<b>17</b>	<b>932</b>	<b>34,4</b>	<b>4,8</b>	<b>70,30</b>	<b>1 777</b>	<b>24,7</b>
Kotka	6	384	35,9	7,3	70,81	733	24,9
<b>Etelä-Karjala</b>	<b>22</b>	<b>1 036</b>	<b>48,7</b>	<b>15,7</b>	<b>75,42</b>	<b>2 096</b>	<b>41,1</b>
Imatra	5	338	59,4	13,6	84,02	666	57,5
Lappeenranta	7	495	53,0	14,2	70,77	924	42,7
<b>Etelä-Savo</b>	<b>33</b>	<b>1 399</b>	<b>30,5</b>	<b>-0,5</b>	<b>63,08</b>	<b>2 996</b>	<b>21,5</b>
Mikkeli	6	426	42,2	6,3	69,71	871	31,0
Savonlinna	7	264	34,6	-11,2	65,56	535	25,2
<b>Pohjois-Savo</b>	<b>36</b>	<b>2 307</b>	<b>47,4</b>	<b>1,0</b>	<b>71,58</b>	<b>5 002</b>	<b>38,2</b>
Iisalmi	4	224	52,1	13,5	64,86	397	48,6
Kuopio	13	992	51,3	0,5	75,93	1 993	41,8
Niisiä	5	335	54,7	5,2	74,49	1 042	38,0
Varkaus	4	298	33,4	0,0	79,83	600	25,9
<b>Pohjois-Karjala</b>	<b>30</b>	<b>1 214</b>	<b>36,9</b>	<b>0,5</b>	<b>73,55</b>	<b>2 824</b>	<b>28,9</b>
Joensuu	8	476	47,3	7,5	81,36	848	34,0
Lieksa	5	181	34,1	-4,3	78,26	466	37,8
Numes	4	193	31,4	-3,8	47,01	564	23,5
<b>Keski-Suomi</b>	<b>38</b>	<b>2 416</b>	<b>46,3</b>	<b>-0,4</b>	<b>71,89</b>	<b>6 584</b>	<b>38,8</b>
Jyväskylä	10	1 119	50,1	3,3	74,53	2 050	40,3
Jämsä	4	486	52,1	-13,1	65,74	2 334	45,1
<b>Etelä-Pohjanmaa</b>	<b>23</b>	<b>1 247</b>	<b>44,9</b>	<b>1,3</b>	<b>57,23</b>	<b>2 486</b>	<b>35,3</b>
Seinäjoki	6	454	44,7	1,1	67,37	859	32,4
<b>Pohjanmaa</b>	<b>27</b>	<b>1 317</b>	<b>30,7</b>	<b>-5,3</b>	<b>73,30</b>	<b>3 019</b>	<b>19,6</b>
Vaasa	11	891	31,0	-3,0	74,97	2 175	18,4
<b>Keski-Pohjanmaa</b>	<b>9</b>	<b>470</b>	<b>34,0</b>	<b>3,9</b>	<b>65,81</b>	<b>873</b>	<b>26,0</b>
Kokkola	4	346	37,1	4,0	69,21	629	27,4
<b>Pohjois-Pohjanmaa</b>	<b>46</b>	<b>2 934</b>	<b>47,2</b>	<b>2,0</b>	<b>74,95</b>	<b>6 537</b>	<b>37,2</b>
Kuusamo	7	736	54,4	0,4	72,94	1 798	49,6
Oulu	9	1 207	53,9	4,0	82,51	2 343	40,0
<b>Kainuu</b>	<b>25</b>	<b>1 497</b>	<b>44,7</b>	<b>1,4</b>	<b>65,17</b>	<b>4 432</b>	<b>36,9</b>
Kajaani	7	489	36,1	4,0	62,87	942	29,2
Sotkamo	7	662	62,5	-0,7	70,43	2 409	48,5
<b>Lappi</b>	<b>96</b>	<b>5 392</b>	<b>53,2</b>	<b>-0,5</b>	<b>77,27</b>	<b>13 176</b>	<b>38,3</b>
Inari	13	948	57,9	4,9	63,80	2 208	42,9
Kittilä	7	628	62,0	2,0	75,04	1 894	41,4
Kolari	9	430	44,9	-1,3	73,60	1 061	36,8
Muonio	4	357	64,8	-9,5	..	973	33,4
Pelkosenniemi	5	159	45,3	1,8	63,50	469	39,2
Rovaniemi	11	1 063	72,2	1,9	83,74	2 157	56,6
Salla	4	213	45,5	-1,8	62,13	678	27,9
Sodankylä	10	359	52,2	2,2	73,47	1 079	32,7
<b>Ahvenanmaa<sup>2)</sup></b>	<b>9</b>	<b>438</b>	<b>23,5</b>	<b>9,8</b>	<b>..</b>	<b>929</b>	<b>16,5</b>
Maarianhamina	5	315	27,4	6,8	..	650	19,2

<sup>1)</sup> %-yksikön muutokset laskettu edellisen vuoden vertailukelpoisista luvuista - %-unit is calculated from comparable data for 2004

<sup>2)</sup> Erilaisista tilastointimenetelmistä johtuen Ahvenanmaan tiedot saattavat poiketa Ålands statistik- och utredningsbyråns julkaisemista tiedoista (ASUB)

Because of divergent statistical methods, the figures for Åland presented here may differ from those published by Statistics and Research Åland (ASUB).

2005 Helmikuu - February

2. Saapuneet vieraat ja yöpymiset maakunnittain - Visitor arrivals and nights spent by region

Maakunta - Region Kunta - Municipality	Kaikki liikkeet - All establishments					Hotellit - Hotels				
	Saapuneet - Arrivals		Yöpymiset - Nights			Saapuneet - Arrivals		Yöpymiset - Nights		
	Yhteensä Total	Ulkom. Non-resid.	Yhteensä Total	Muutos <sup>1)</sup> Change <sup>1)</sup> (%)	Ulkom. Non-resid.	Yhteensä Total	Ulkom. Non-resid.	Yhteensä Total	Muutos <sup>1)</sup> Change <sup>1)</sup> (%)	Ulkom. Non-resid.
<b>Koko maa</b>	<b>582 957</b>	<b>110 082</b>	<b>1 167 563</b>	<b>-1,4</b>	<b>281 675</b>	<b>541 064</b>	<b>103 350</b>	<b>1 024 285</b>	<b>-0,8</b>	<b>252 748</b>
<b>Manner - Suomi</b>	<b>579 761</b>	<b>108 017</b>	<b>1 162 810</b>	<b>-1,4</b>	<b>278 871</b>	<b>538 500</b>	<b>101 882</b>	<b>1 020 411</b>	<b>-0,8</b>	<b>250 747</b>
<b>Uusimaa</b>	<b>141 529</b>	<b>49 738</b>	<b>239 488</b>	<b>3,6</b>	<b>96 045</b>	<b>136 849</b>	<b>48 013</b>	<b>224 803</b>	<b>3,0</b>	<b>89 492</b>
Espoo						11 119	2 913	21 236	-9,2	6 891
Helsinki	89 548	38 703	152 244	5,5	76 803	86 062	36 980	140 513	5,4	70 284
Vantaa						24 159	6 789	29 886	0,7	9 247
Kirkkonummi						1 660	124	2 623	2,3	260
<b>Itä-Uusimaa</b>	<b>4 654</b>	<b>803</b>	<b>7 750</b>	<b>-4,3</b>	<b>1 485</b>	<b>4 171</b>	<b>688</b>	<b>6 863</b>	<b>-3,9</b>	<b>1 359</b>
Porvoo						3 862	629	6 255	-6,0	1 180
<b>Varsinais-Suomi</b>	<b>34 967</b>	<b>5 199</b>	<b>61 691</b>	<b>-1,0</b>	<b>10 528</b>	<b>33 827</b>	<b>5 024</b>	<b>59 846</b>	<b>0,8</b>	<b>10 101</b>
Turku	23 086	3 352	37 350	-3,3	6 500	22 535	3 194	36 353	-1,7	6 090
<b>Satakunta</b>	<b>9 349</b>	<b>922</b>	<b>14 510</b>	<b>-23,7</b>	<b>2 115</b>	<b>9 053</b>	<b>901</b>	<b>13 907</b>	<b>-22,6</b>	<b>2 074</b>
Pori						4 834	417	7 207	-28,1	912
Rauma						2 149	426	3 466	-20,7	1 024
<b>Kanta-Häme</b>	<b>13 395</b>	<b>675</b>	<b>22 999</b>	<b>-4,1</b>	<b>1 505</b>	<b>12 246</b>	<b>673</b>	<b>20 130</b>	<b>-1,3</b>	<b>1 495</b>
Hämeenlinna						6 386	415	9 347	0,2	973
<b>Pirkanmaa</b>	<b>60 806</b>	<b>5 164</b>	<b>101 628</b>	<b>6,4</b>	<b>11 385</b>	<b>57 791</b>	<b>5 092</b>	<b>86 645</b>	<b>7,3</b>	<b>11 048</b>
Tampere						36 265	4 506	51 356	13,7	9 892
<b>Päijät-Häme</b>	<b>21 898</b>	<b>2 321</b>	<b>38 940</b>	<b>-4,0</b>	<b>5 435</b>	<b>19 781</b>	<b>2 253</b>	<b>34 231</b>	<b>-3,9</b>	<b>5 064</b>
Heinola						5 745	165	11 150	-5,3	661
Lahti						9 563	1 824	14 020	-2,0	3 780
<b>Kyminlaakso</b>	<b>8 753</b>	<b>1 313</b>	<b>13 811</b>	<b>11,9</b>	<b>2 748</b>	<b>8 182</b>	<b>1 300</b>	<b>12 728</b>	<b>16,4</b>	<b>2 709</b>
Kotka						3 361	738	5 894	35,6	1 688
<b>Etelä-Karjala</b>	<b>13 795</b>	<b>2 826</b>	<b>25 956</b>	<b>9,7</b>	<b>4 846</b>	<b>13 596</b>	<b>2 780</b>	<b>25 529</b>	<b>9,0</b>	<b>4 792</b>
Imatra						5 628	1 650	11 275	2,8	2 926
Lappeenranta						6 791	1 044	11 161	17,4	1 625
<b>Etelä-Savo</b>	<b>12 962</b>	<b>921</b>	<b>27 989</b>	<b>-10,5</b>	<b>3 586</b>	<b>10 999</b>	<b>745</b>	<b>20 327</b>	<b>-9,6</b>	<b>1 803</b>
Mikkeli						5 137	393	8 236	-1,4	1 066
Savonlinna						2 294	126	4 036	-16,8	284
<b>Pohjois-Savo</b>	<b>36 664</b>	<b>1 636</b>	<b>69 350</b>	<b>3,8</b>	<b>4 722</b>	<b>33 809</b>	<b>1 428</b>	<b>62 562</b>	<b>5,0</b>	<b>3 887</b>
Iisalmi						3 388	121	6 258	..	242
Kuopio						17 048	833	26 172	0,4	2 283
Nilsia						5 621	218	13 174	-8,5	815
Varkaus						2 453	145	5 044	-0,9	321
<b>Pohjois-Karjala</b>	<b>14 602</b>	<b>889</b>	<b>28 306</b>	<b>-2,4</b>	<b>2 005</b>	<b>14 099</b>	<b>854</b>	<b>27 311</b>	<b>-3,4</b>	<b>1 956</b>
Joensuu						6 345	500	9 081	1,8	1 022
Lieksa	2 308	189	5 889	-3,6	398	2 144	169	5 427	-6,0	378
Nurmes						1 923	84	4 505	-16,7	350
<b>Keski-Suomi</b>	<b>43 908</b>	<b>4 355</b>	<b>90 341</b>	<b>-8,1</b>	<b>14 737</b>	<b>42 148</b>	<b>4 162</b>	<b>84 248</b>	<b>-7,9</b>	<b>13 737</b>
Jyväskylä						19 532	1 355	27 412	-2,9	2 928
Jämsä						10 841	2 305	33 443	-12,8	9 664
<b>Etelä-Pohjanmaa</b>	<b>16 151</b>	<b>646</b>	<b>32 055</b>	<b>-8,6</b>	<b>1 980</b>	<b>14 860</b>	<b>638</b>	<b>27 575</b>	<b>-10,3</b>	<b>1 928</b>
Seinäjoki						6 235	492	8 973	11,6	1 588
<b>Pohjanmaa</b>	<b>11 559</b>	<b>1 608</b>	<b>19 435</b>	<b>-17,0</b>	<b>3 986</b>	<b>11 366</b>	<b>1 588</b>	<b>19 007</b>	<b>-16,0</b>	<b>3 903</b>
Vaasa						8 653	1 066	12 748	-19,7	2 427
<b>Keski-Pohjanmaa</b>	<b>5 352</b>	<b>216</b>	<b>9 490</b>	<b>30,2</b>	<b>538</b>	<b>4 393</b>	<b>215</b>	<b>7 162</b>	<b>12,2</b>	<b>531</b>
Kokkola						3 786	205	5 570	13,2	519
<b>Pohjois-Pohjanmaa</b>	<b>47 019</b>	<b>3 713</b>	<b>94 159</b>	<b>1,1</b>	<b>11 193</b>	<b>43 224</b>	<b>3 578</b>	<b>81 267</b>	<b>-2,9</b>	<b>10 759</b>
Kuusamo	12 126	1 427	37 208	0,9	6 071	10 340	1 389	29 758	-8,3	5 938
Oulu						23 313	1 682	31 842	5,4	3 357
<b>Kainuu</b>	<b>22 021</b>	<b>698</b>	<b>71 305</b>	<b>-5,0</b>	<b>2 749</b>	<b>17 543</b>	<b>617</b>	<b>54 459</b>	<b>7,2</b>	<b>2 481</b>
Kajaani						5 223	230	8 040	0,7	508
Sotkamo	10 837	224	42 600	1,1	1 351	9 730	202	39 067	16,0	1 279
<b>Lappi</b>	<b>60 377</b>	<b>24 374</b>	<b>193 607</b>	<b>-4,5</b>	<b>97 283</b>	<b>50 563</b>	<b>21 333</b>	<b>151 811</b>	<b>-4,3</b>	<b>81 628</b>
Inari	8 990	5 528	30 036	-3,2	20 350	8 392	5 055	28 892	-4,2	19 480
Kittilä	9 783	2 417	33 933	-1,1	12 124	7 657	1 804	24 713	9,6	8 085
Kolari	6 783	1 910	30 908	-4,0	11 958	3 321	1 090	13 483	-9,9	5 602
Muonio	2 581	1 904	11 905	-1,1	9 419	2 269	1 882	10 769	2,4	9 382
Rovaniemi						12 745	6 651	30 857	-5,9	22 387
Sodankylä						3 378	1 604	11 360	5,4	6 778
<b>Ahvenanmaa<sup>2)</sup></b>	<b>3 196</b>	<b>2 065</b>	<b>4 753</b>	<b>-3,2</b>	<b>2 804</b>	<b>2 564</b>	<b>1 468</b>	<b>3 874</b>	<b>6,0</b>	<b>2 001</b>
Maarianhamina						2 367	1 275	3 602	10,6	1 733

<sup>1)</sup> Muutosprosentti laskettu edellisen vuoden vertailukelpoisista luvuista - Change % is calculated from comparable data for 2004

<sup>2)</sup> Erilaisista tilastointimenetelmistä johtuen Ahvenanmaan tiedot saattavat poiketa Ålands statistik- och utredningsbyrån julkaisemista tiedoista (ASUB)  
Because of divergent statistical methods, the figures for Åland presented here may differ from those published by Statistics and Research Åland (ASUB).

2005 Tammikuu - helmikuu - January - February

2. Saapuneet vieraat ja yöpymiset maakunnitain - Visitor arrivals and nights spent by region

Maakunta - Region Kunta - Municipality	Kaikki liikkeet - All establishments					Hotellit - Hotels				
	Saapuneet - Arrivals		Yöpymiset - Nights			Saapuneet - Arrivals		Yöpymiset - Nights		
	Yhteensä Total	Ulkom. Non-resid.	Yhteensä Total	Muutos <sup>1)</sup> Change <sup>1)</sup> (%)	Ulkom. Non-resid.	Yhteensä Total	Ulkom. Non-resid.	Yhteensä Total	Muutos <sup>1)</sup> Change <sup>1)</sup> (%)	Ulkom. Non-resid.
<b>Koko maa</b>	<b>1 083 064</b>	<b>236 121</b>	<b>2 186 061</b>	<b>1,2</b>	<b>639 869</b>	<b>1 011 502</b>	<b>221 936</b>	<b>1 937 577</b>	<b>1,0</b>	<b>576 577</b>
<b>Manner - Suomi</b>	<b>1 076 549</b>	<b>232 143</b>	<b>2 176 257</b>	<b>1,2</b>	<b>634 204</b>	<b>1 006 303</b>	<b>219 158</b>	<b>1 929 648</b>	<b>0,9</b>	<b>572 577</b>
<b>Uusimaa</b>	<b>288 173</b>	<b>107 035</b>	<b>489 314</b>	<b>1,5</b>	<b>210 481</b>	<b>279 624</b>	<b>103 662</b>	<b>461 467</b>	<b>1,0</b>	<b>197 917</b>
Espoo						21 721	6 611	42 271	-3,6	15 932
Helsinki	185 064	83 452	318 864	1,1	168 241	178 477	80 086	295 956	0,5	155 726
Vantaa						48 843	13 957	59 856	4,6	18 588
Kirkkonummi						3 280	228	5 021	4,8	447
Lohja						3 420	185	7 284	9,4	588
<b>Itä-Uusimaa</b>	<b>9 955</b>	<b>1 628</b>	<b>15 998</b>	<b>-5,9</b>	<b>3 017</b>	<b>8 613</b>	<b>1 419</b>	<b>13 944</b>	<b>-7,3</b>	<b>2 736</b>
Porvoo						7 879	1 275	12 629	-10,5	2 364
<b>Varsinais-Suomi</b>	<b>70 347</b>	<b>11 081</b>	<b>126 834</b>	<b>7,0</b>	<b>23 854</b>	<b>68 289</b>	<b>10 677</b>	<b>121 886</b>	<b>7,6</b>	<b>22 141</b>
Turku	46 901	7 301	78 625	5,5	15 073	45 725	6 932	75 522	6,2	13 397
<b>Satakunta</b>	<b>18 117</b>	<b>1 787</b>	<b>27 638</b>	<b>-16,0</b>	<b>4 005</b>	<b>17 620</b>	<b>1 766</b>	<b>26 687</b>	<b>-14,8</b>	<b>3 964</b>
Pori						9 543	834	14 225	-16,0	1 862
Rauma						4 344	780	6 926	-15,7	1 761
<b>Kanta-Häme</b>	<b>24 890</b>	<b>1 570</b>	<b>42 467</b>	<b>-6,8</b>	<b>4 478</b>	<b>22 813</b>	<b>1 530</b>	<b>37 630</b>	<b>-3,3</b>	<b>4 369</b>
Hämeenlinna						11 756	770	16 066	-11,0	1 616
<b>Pirkanmaa</b>	<b>104 224</b>	<b>10 292</b>	<b>175 543</b>	<b>2,6</b>	<b>24 042</b>	<b>99 743</b>	<b>10 093</b>	<b>161 242</b>	<b>2,5</b>	<b>23 072</b>
Tampere						63 554	8 497	91 662	3,2	19 057
<b>Päijät-Häme</b>	<b>39 624</b>	<b>4 794</b>	<b>73 232</b>	<b>-2,4</b>	<b>12 443</b>	<b>35 485</b>	<b>4 633</b>	<b>63 974</b>	<b>-3,4</b>	<b>11 692</b>
Heinola						10 817	414	21 006	-5,4	1 552
Lahti						16 803	3 497	25 333	-4,9	7 624
<b>Kymenlaakso</b>	<b>17 462</b>	<b>2 783</b>	<b>27 571</b>	<b>11,3</b>	<b>5 552</b>	<b>16 423</b>	<b>2 726</b>	<b>25 274</b>	<b>11,5</b>	<b>5 379</b>
Kotka						6 681	1 493	10 750	21,7	2 895
<b>Etelä-Karjala</b>	<b>28 227</b>	<b>7 464</b>	<b>51 787</b>	<b>13,6</b>	<b>14 715</b>	<b>27 799</b>	<b>7 374</b>	<b>50 836</b>	<b>12,7</b>	<b>14 564</b>
Imatra						11 155	4 268	22 634	8,4	9 202
Lappeenranta						14 624	2 759	23 210	25,0	4 101
<b>Etelä-Savo</b>	<b>23 895</b>	<b>2 258</b>	<b>50 568</b>	<b>-6,8</b>	<b>8 479</b>	<b>20 736</b>	<b>1 773</b>	<b>38 277</b>	<b>-7,2</b>	<b>4 456</b>
Mikkeli						9 759	994	15 705	3,9	2 595
Savonlinna						4 183	315	7 586	-15,9	817
<b>Pohjois-Savo</b>	<b>62 767</b>	<b>4 644</b>	<b>124 146</b>	<b>7,9</b>	<b>18 931</b>	<b>57 837</b>	<b>3 933</b>	<b>110 947</b>	<b>8,7</b>	<b>15 293</b>
Iisalmi						6 007	200	11 376	..	368
Kuopio						30 377	2 168	48 977	6,8	7 544
Niisiä						9 347	878	23 335	9,7	4 621
Varkaus						4 456	273	9 360	-1,6	636
<b>Pohjois-Karjala</b>	<b>25 310</b>	<b>2 134</b>	<b>49 265</b>	<b>-1,6</b>	<b>6 912</b>	<b>24 488</b>	<b>2 077</b>	<b>47 759</b>	<b>-2,2</b>	<b>6 833</b>
Joensuu						11 563	998	16 398	4,4	2 042
Liekka	4 058	540	11 090	1,0	2 225	3 800	520	10 447	-0,4	2 205
Nurmes						3 079	399	7 843	-12,2	2 281
<b>Keski-Suomi</b>	<b>75 968</b>	<b>8 943</b>	<b>161 826</b>	<b>-5,1</b>	<b>33 586</b>	<b>72 866</b>	<b>8 631</b>	<b>151 368</b>	<b>-5,0</b>	<b>31 646</b>
Jyväskylä						34 400	2 822	48 977	-1,5	7 207
Jämsä						18 658	4 474	62 136	-11,6	19 666
<b>Etelä-Pohjanmaa</b>	<b>29 729</b>	<b>1 056</b>	<b>59 238</b>	<b>-7,7</b>	<b>3 227</b>	<b>27 675</b>	<b>1 045</b>	<b>51 685</b>	<b>-10,3</b>	<b>3 151</b>
Seinäjoki						11 894	798	16 437	-1,8	2 574
<b>Pohjanmaa</b>	<b>21 314</b>	<b>2 936</b>	<b>35 891</b>	<b>-12,0</b>	<b>7 069</b>	<b>20 897</b>	<b>2 899</b>	<b>34 907</b>	<b>-11,7</b>	<b>6 936</b>
Vaasa						15 876	2 052	23 555	-10,9	4 724
<b>Keski-Pohjanmaa</b>	<b>9 558</b>	<b>635</b>	<b>17 831</b>	<b>36,8</b>	<b>1 525</b>	<b>8 038</b>	<b>591</b>	<b>13 407</b>	<b>19,0</b>	<b>1 217</b>
Kokkola						6 734	573	10 158	16,2	1 194
<b>Pohjois-Pohjanmaa</b>	<b>79 265</b>	<b>7 334</b>	<b>164 558</b>	<b>4,5</b>	<b>25 383</b>	<b>73 138</b>	<b>6 964</b>	<b>141 730</b>	<b>-0,9</b>	<b>24 429</b>
Kuusamo	19 347	2 759	64 744	6,6	14 707	16 811	2 678	52 452	-3,6	14 427
Oulu						39 551	3 294	54 586	1,2	6 848
<b>Kainuu</b>	<b>38 480</b>	<b>3 036</b>	<b>123 890</b>	<b>2,4</b>	<b>17 739</b>	<b>30 742</b>	<b>2 825</b>	<b>96 673</b>	<b>8,9</b>	<b>16 844</b>
Kajaani						9 598	753	16 022	3,5	2 633
Sotkamo	19 331	1 650	77 030	8,5	12 244	16 937	1 597	68 973	13,8	11 972
<b>Lappi</b>	<b>109 244</b>	<b>50 733</b>	<b>358 660</b>	<b>2,0</b>	<b>208 766</b>	<b>93 477</b>	<b>44 540</b>	<b>289 955</b>	<b>2,3</b>	<b>175 938</b>
Inari	16 944	10 199	57 641	7,7	39 368	16 083	9 572	55 936	7,0	38 167
Kittilä	16 622	5 153	61 935	3,1	28 232	13 036	3 767	44 830	12,9	18 881
Kolari	10 746	3 847	50 054	2,9	23 969	5 277	1 898	20 875	-5,7	9 754
Muonio	4 480	3 557	20 554	-5,0	17 057	4 105	3 524	19 200	-3,6	16 912
Pelkosenniemi						3 157	296	10 606	-2,0	1 149
Rovaniemi						27 184	15 729	71 844	3,6	54 555
Salla						2 239	713	11 149	-0,1	4 647
Sodankylä						5 664	2 995	19 962	18,7	13 547
<b>Ahvenanmaa<sup>2)</sup></b>	<b>6 515</b>	<b>3 978</b>	<b>9 804</b>	<b>6,4</b>	<b>5 665</b>	<b>5 199</b>	<b>2 778</b>	<b>7 929</b>	<b>11,8</b>	<b>4 000</b>
Maarianhamina						4 821	2 411	7 311	20,7	3 393

<sup>1)</sup> Muutosprosentti laskettu edellisen vuoden vertailukelpoisista luvuista - Change % is calculated from comparable data for 2004

<sup>2)</sup> Erilaisista tilastointimenetelmistä johtuen Ahvenanmaan tiedot saattavat poiketa Ålands statistik- och utredningsbyråns julkaisemista tiedoista (ASUB)  
Because of divergent statistical methods, the figures for Åland presented here may differ from those published by Statistics and Research Åland (ASUB).

**2005 Helmikuu - February**
**3. Saapuneet vieraat ja yöpymiset asuinmaan mukaan - Visitor arrivals and nights spent by country of residence**

Asuinmaa - Country of residence	Saapuneet Arrivals	Yöpymiset - Nights spent							
	Yhteensä total	Yhteensä Total	Muutos <sup>1)</sup> Change <sup>1)</sup> %	Hotellit Hotels	Muutos <sup>1)</sup> Change <sup>1)</sup> %	Matkustaja- kodit Similar establishm.	Loma- kylät Holiday villages	Leirintä- alueet Camping sites	Retkeily- majat Youth hostels
Yhteensä - Total	582 957	1 167 563	-1,4	1 024 285	-0,8	37 379	57 083	42 130	6 686
Suomi - Residents	472 875	885 888	-2,4	771 537	-1,4	31 168	39 681	39 933	3 569
Ulkomaat - Non-residents	110 082	281 675	2,1	252 748	1,2	6 211	17 402	2 197	3 117
Eurooppa - Europe	92 413	239 978	3,7	213 326	2,9	5 008	17 182	2 089	2 373
EU	63 874	173 183	0,1	155 003	0,1	3 036	12 698	1 147	1 299
Skandinavia	23 021	38 347	-3,6	35 983	-3,5	777	958	235	394
Aasia - Asia	8 502	20 990	1,4	19 801	1,5	791	117	12	269
Oseania - Oceania	384	1 020	-6,1	910	-3,3	32	24	0	54
Afrikka - Africa	215	762	43,5	624	20,0	94	0	30	14
Amerikka - America	4 111	11 422	-1,7	10 936	-1,3	282	79	11	114
Ruotsi - Sweden	15 567	24 600	-3,4	22 998	-3,1	699	497	155	251
Saksa - Germany	12 120	36 902	7,0	33 529	8,3	661	2 142	401	169
Venäjä - Russia	13 341	25 506	10,6	23 761	10,8	820	264	320	341
Britannia - United Kingdom	11 294	35 501	10,3	29 103	10,4	284	5 977	16	121
Yhdysvallat - USA	3 328	9 010	-5,6	8 660	-5,6	188	76	11	75
Norja - Norway	4 180	7 698	-1,3	7 103	-1,2	53	434	8	100
Alankomaat - Netherlands	5 667	19 241	-4,2	17 828	-4,1	123	1 057	76	157
Italia - Italy	2 505	6 570	-20,1	6 139	-20,4	308	6	41	76
Ranska - France	7 752	30 952	4,0	26 902	2,0	794	2 650	349	257
Japani - Japan	5 241	11 032	-4,6	10 602	-4,0	164	88	0	178
Tanska - Denmark	3 087	5 183	-10,2	5 035	-11,0	24	27	54	43
Viro - Estonia	4 763	12 794	50,4	10 761	39,5	696	591	445	301
Sveitsi - Switzerland	2 336	9 275	12,6	5 988	-8,6	43	3 089	62	93
Espanja - Spain	2 369	5 225	-22,7	4 951	-20,4	100	93	15	66
Puola - Poland	993	2 507	-24,1	2 267	-16,7	176	36	0	28
Itävalta - Austria	714	1 676	-35,0	1 458	-32,8	3	127	17	71
Belgia - Belgium	1 849	5 061	-2,0	4 841	3,9	29	118	15	58
Kanada - Canada	530	1 556	12,2	1 486	10,7	63	0	0	7
Kiina - China	972	2 517	-37,8	2 478	-36,8	17	5	0	17
Australia	328	834	-7,0	753	-2,6	19	24	0	38
Latvia	713	1 591	41,9	1 429	36,9	44	10	58	50
Kreikka - Greece	208	503	-37,2	487	-28,7	3	4	8	1
Tšekki - Czech	459	1 683	-6,0	1 619	-7,9	9	5	2	48
Unkari - Hungary	504	1 479	6,2	1 434	12,5	14	21	0	10
Etelä-Korea - South Korea	455	849	-13,6	798	-17,0	20	0	0	31
Brasilia - Brazil	115	410	56,5	393	51,7	0	0	0	17
Liettua - Lithuania	409	1 592	104,6	1 443	117,3	110	2	29	8
Portugali - Portugal	318	677	-12,5	660	-9,8	2	0	0	15
Intia - India	305	2 230	135,7	1 784	178,3	446	0	0	0
Taiwan	84	172	23,7	171	32,6	0	1	0	0
Israel	325	745	54,9	703	53,2	15	16	0	11
Irlanti - Ireland	373	854	6,9	834	6,2	6	0	0	14
Thaimaa - Thailand	202	490	117,8	482	114,2	6	0	2	0
Turkki - Turkey	208	676	75,1	648	68,8	2	0	0	26
Islanti - Iceland	187	866	19,6	847	20,7	1	0	18	0
Muut maat - Other countries	6 281	13 218	-14,6	12 373	-15,4	269	42	95	439

<sup>1)</sup> Muutosprosentti laskettu edellisen vuoden vertailukelpoisista luvuista - Change % is calculated from comparable data for 2004



2005 Tammikuu - helmikuu - January - February

3. Saapuneet vieraat ja yöpymiset asuinmaan mukaan - Visitor arrivals and nights spent by country of residence

Asuinmaa - Country of residence	Saapuneet Arrivals	Yöpymiset - Nights spent							
	Yhteensä Total	Yhteensä Total	Muutos <sup>1)</sup> Change <sup>1)</sup> %	Hotellit Hotels	Muutos <sup>1)</sup> Change <sup>1)</sup> %	Matkustaja- kodit Similar establishm.	Loma- kylät Holiday villages	Leirintä- alueet Camping sites	Retkeily- majat Youth hostels
Yhteensä - Total	1 083 064	2 186 061	1,2	1 937 577	1,0	62 192	95 479	78 749	12 064
Suomi - Residents	846 943	1 546 192	-0,3	1 361 000	-0,3	48 658	57 226	73 055	6 253
Ulkomaat - Non-residents	236 121	639 869	5,0	576 577	4,0	13 534	38 253	5 694	5 811
<b>Eurooppa - Europe</b>	<b>199 371</b>	<b>553 977</b>	<b>6,7</b>	<b>495 001</b>	<b>5,7</b>	<b>11 019</b>	<b>37 847</b>	<b>5 518</b>	<b>4 592</b>
EU	122 542	339 647	6,2	304 247	6,1	5 813	25 348	1 910	2 329
Skandinavia	43 338	73 970	0,1	69 535	-0,8	1 668	1 813	422	532
Aasia - Asia	16 660	41 227	1,7	38 971	1,7	1 515	192	13	536
Oseania - Oceania	1 042	2 505	-1,9	2 165	-3,9	149	75	0	116
Afrikka - Africa	494	1 839	62,5	1 551	47,9	210	0	32	46
Amerikka - America	8 412	22 999	-9,4	22 013	-9,7	587	139	32	228
<b>Ruotsi - Sweden</b>	<b>29 306</b>	<b>46 755</b>	<b>-0,1</b>	<b>43 538</b>	<b>-1,3</b>	<b>1 523</b>	<b>1 016</b>	<b>332</b>	<b>346</b>
Saksa - Germany	21 663	66 847	6,2	60 620	6,3	1 265	3 765	677	520
Venäjä -Russia	46 475	128 912	1,3	119 412	1,2	2 682	3 805	2 248	765
Britannia - United Kingdom	22 298	71 006	13,1	56 743	13,3	565	13 448	20	230
Yhdysvallat - USA	6 911	18 324	-7,5	17 602	-8,2	414	127	26	155
Norja - Norway	7 552	13 654	-7,3	12 712	-7,9	70	732	18	122
Alankomaat - Netherlands	10 513	35 245	8,4	32 762	10,5	171	1 930	160	222
Italia - Italy	6 145	17 325	-2,0	16 316	-1,8	600	187	69	153
Ranska - France	16 569	66 530	15,8	60 493	15,0	1 043	4 126	454	414
Japani - Japan	10 129	21 180	-2,0	20 393	-1,5	318	147	0	322
<b>Tanska - Denmark</b>	<b>5 831</b>	<b>10 003</b>	<b>-4,6</b>	<b>9 753</b>	<b>-5,4</b>	<b>74</b>	<b>62</b>	<b>54</b>	<b>60</b>
Viro - Estonia	9 885	26 406	35,7	22 262	26,5	1 191	1 130	1 120	703
Sveitsi - Switzerland	4 504	17 889	9,9	10 941	-10,7	66	6 660	74	148
Espanja - Spain	3 699	8 870	-18,6	8 318	-16,6	193	189	70	100
Puola - Poland	1 871	5 233	-1,4	4 384	-1,5	754	36	0	59
Itävalta - Austria	1 317	3 459	-23,0	2 898	-24,9	129	304	23	105
Belgia - Belgium	3 138	8 189	-1,1	7 753	1,3	75	226	38	97
Kanada - Canada	975	3 028	-29,5	2 909	-30,0	103	0	0	16
Kiina - China	2 162	6 018	-30,3	5 958	-29,8	27	5	0	28
Australia	944	2 189	-1,0	1 881	-3,6	133	75	0	100
<b>Latvia</b>	<b>1 481</b>	<b>3 238</b>	<b>23,7</b>	<b>2 992</b>	<b>20,9</b>	<b>90</b>	<b>10</b>	<b>58</b>	<b>88</b>
Kreikka - Greece	681	2 180	-8,6	2 027	-0,3	67	51	13	22
Tšekki - Czech	752	2 713	-18,9	2 602	-19,7	24	5	2	80
Unkari - Hungary	865	2 459	-7,2	2 315	-5,7	68	21	6	49
Etelä-Korea - South Korea	829	1 590	-8,6	1 475	-13,4	21	0	0	94
Brasilia - Brazil	232	706	55,2	654	45,0	32	3	0	17
Liettua - Lithuania	1 013	3 893	111,3	3 531	133,5	252	13	60	37
Portugali - Portugal	592	1 204	-7,7	1 179	-6,3	6	0	0	19
Intia - India	593	4 367	120,3	3 591	156,0	768	6	0	2
Taiwan	157	375	4,2	372	9,7	0	3	0	0
<b>Israel</b>	<b>529</b>	<b>1 152</b>	<b>33,2</b>	<b>1 095</b>	<b>33,0</b>	<b>27</b>	<b>17</b>	<b>0</b>	<b>13</b>
Irlanti - Ireland	688	1 637	16,5	1 450	6,5	102	44	0	41
Thaimaa - Thailand	344	704	20,8	668	21,0	27	3	2	4
Turkki - Turkey	432	1 417	41,0	1 336	33,5	37	0	0	44
Islanti - Iceland	646	3 548	86,4	3 522	88,2	1	3	18	4
Muut maat - Other countries	14 400	31 624	2,7	30 120	2,7	616	104	152	632

<sup>1)</sup> Muutosprosentti laskettu edellisen vuoden vertailukelpoisista luvuista - Change % is calculated from comparable data for 2004

**4. Kansainvälisen lentoliikenteen matkustajat (1000, saapuneet + lähteneet + vaihtomatkustajat)**  
**International passenger transport by air (1000, arrivals + departures + connecting passengers)**

Kuukausi Month	2003	2004	2005	Muutos, % Change, %
1	554	603	667	11
2	549	632	648	2
3	640	717	771	7
4	593	715		
5	617	738		
6	715	828		
7	660	790		
8	704	772		
9	686	771		
10	736	788		
11	624	676		
12	734	838		
<b>Koko vuosi - Whole year</b>	<b>7 820</b>	<b>8 926</b>		

**Kotimaan lentoliikenteen matkustajat (1000)**

Domestic passenger transport by air (1000)

Koko vuosi - Whole year	5 373	5 693		
1 - 3	1 486	1 619	1 529	-6

**Kaikki matkustajat (1000)**

Passengers total (1000)

Koko vuosi- Whole year	13 193	14 619		
1 - 3	3 229	3 571	3 615	1

**Helsinki-Vantaa**

Koko vuosi- Whole year	9 711	10 730		
1 - 3	2 328	2 528	2 573	2

Lähde: Ilmailulaitos

Source: Civil Aviation Administration

**5. Kansainvälisen meriliikenteen matkustajat (1000, saapuneet + lähteneet))**

International passenger transport by sea (1000, arrivals + departures)

Kuukausi - Month		2003	2004	2005	Muutos, % Change, %
1		862	874	919	5
2		1 027	1 101	1 075	-2
3		1 071	1 034		
4		1 183	1 228		
5		1 363	1 420		
6		1 581	1 609		
7		2 163	2283		
8		1 681	1 793		
9		1 189	1 211		
10		1 309	1 360		
11		1 151	1 140		
12		1 048	1 134		
<b>Koko vuosi - Whole year</b>		<b>15 628</b>	<b>16 187</b>		
<b>Maa - Land</b>					
<b>Ruotsi - Sweden</b>	koko vuosi - whole year	9 169	9 422		
	1 - 2	1 173	1 311	1 300	-1
<b>Viro - Estonia</b>	koko vuosi - whole year	5 670	6 029		
	1 - 2	670	625	670	7
<b>Venäjä - Russia</b>	koko vuosi - whole year	26	81		
	1 - 2	-	1	-	-
<b>Saksa - Germany</b>	koko vuosi - whole year	305	223		
	1 - 2	23	27	24	-11
<b>Satama - Harbour</b>					
<b>Helsinki</b>	koko vuosi - whole year	8 836	9 095		
	1 - 2	1 072	1 029	1 071	4
<b>Turku</b>	koko vuosi - whole year	3 553	3 357		
	1 - 2	511	520	481	-8
<b>Maarianhamina</b>	koko vuosi - whole year	1 948	2 419		
	1 - 2	203	306	331	8
<b>Vaasa</b>	koko vuosi - whole year	108	108		
	1 - 2	7	10	5	-50
<b>Eckerö</b>	koko vuosi - whole year	888	884		
	1 - 2	62	75	70	-7

Lähde: Merenkululaitos

Source: Finnish Maritime Administration

# Postitus 2 lk kirje

Port Payé  
Finlande  
126676

Suomen  
Posti Oyj

SVT Suomen virallinen tilasto  
Finlands officiella statistik  
Official Statistics of Finland

Liikenne ja matkailu 2005:4  
Transport och turism  
Transport and Tourism

## Lisätietoja – Förfrågningar – Inquiries

Marjut Tuominen (09) 1734 3556  
Merja Rönkä (09) 1734 3209

Vastaava tilastojohtaja – Ansvarig statistikdirektör –  
Director in charge

Ilkka Hyppönen

### Tietojen saatavuus

Tilastosta tuotetaan kuukausittain myös taulukkopaketti, jonka voi tilata sähköpostin liitetiedostona Excel -muodossa 202 euroa (+ alv 22 %) ja paperitulosteina tai levykkeellä 235 euroa (+ alv 22 %). Paketista voi myös tilata osatulosteita. Paketti sisältää seuraavat kuukausittain sekä kumulatiivisesti vuoden alusta tu-  
lostettavat taulukot:

- 1B. Majoitusliikkeiden kapasiteetti ja sen käyttö kunnittain ja maakunnittain sekä koko maan tasolla majoitusliikkeen tyyppin mukaan
- 3B. Yöpymiset asuinmaan mukaan maakunnittain ja kunnittain
4. Majoitusliikkeet ja niiden kapasiteetin käyttö kuukausittain
5. Saapuneet vieraat ja yöpymiset majoitusliikkeissä asuinmaan mukaan kuukausittain
6. Yöpymiset matkan tarkoituksen mukaan eri majoitusmuodoissa koko maassa sekä hotelliyöpymiset matkan tarkoituksen mukaan maakunnittain ja kunnittain
7. Yöpymiset majoitusliikkeissä majoitusmuodon mukaan koko maassa sekä yöpymiset leirintäalueilla majoitusmuodon mukaan maakunnittain / kunnittain

Majoitusliikkeiden yöpymistietoja löytyy myös StatFin-tilastopalvelusta internetissä [statfin.stat.fi](http://statfin.stat.fi)

Asiakaspalaute: [www.tilastokeskus.fi/palaute](http://www.tilastokeskus.fi/palaute)