

# Työvoimatilasto

Arbetskraftsstatistik  
1994, Tammikuu – Januari

4.3.1994

## Työvoimatutkimus 1994, tammikuu Arbetskraftsundersökningen 1994, januari

Kansainvälisten suositusten mukaan laskettu työttömyysaste nousi tammikuussa 20,6 prosenttiin. Työttömänä oli 497 000 henkeä. Myös kausivaihteluista puhdistetut työttömyysindikaattorit osoittivat työttömyyden kasvaneen joulukuusta.

Miehiä oli työttömänä 300 000 ja työttömyysaste oli 23,4 prosenttia. Naisten työttömyysaste oli 17,4. Vuoden takaisesta tilanteesta työttömyys nousi yhteensä 90 000 hengellä.

Kaikissa lääneissä, lukuunottamatta Uudenmaan ja Vaasan läänejä vähintään viidennes läänin työvoimasta oli työttömänä. Lapin läänissä työttömyys nousi 27 prosenttiin.

Nuorisotyöttömyys nousi tammikuussa 40 prosenttiin nuorten työvoimasta, vaikka koulutuksessa oli kolmisenkymmentä tuhatta nuorta enemmän kuin vuotta aiemmin.

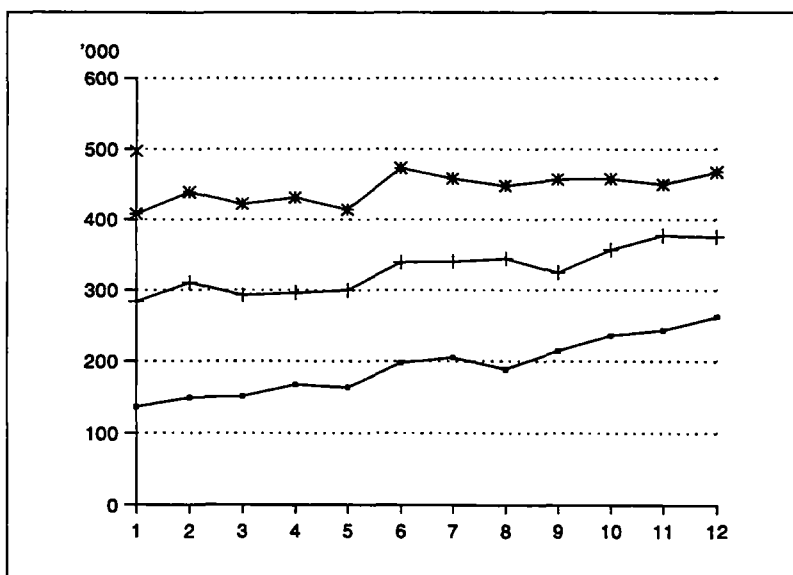
Työpaikat vähenivät vuoden aikana noin 130 000:lla. Teollisuuden sekä julkisten ja muiden palveluiden työpaikat vähenivät noin 30 000:lla. Saman määrän mutta suhteellisesti eniten vähenivät rahoituksen, vakuutuksen ja liike-elämän palveluiden työpaikat, noin 14 prosenttia vuoden 1993 tammikuusta.

Muutamissa toimialaluokissa työllisyys ei vähentynyt vertailuajankohdasta. Tietoliikenteessä se jopa nousi selvästi.

Palkatun työn puutetta yritettiin korvata omatoimisesti, sillä yrittäjien määrä nousi 10 000:lla edellisestä tammikuusta.

Tehtyjen työtuntien määrä ei laskenut samassa suhteessa kuin työllisten määrä. Eräillä aloilla työtuntien määrä nousi. Samoin ylityönteko lisääntyi vuotta aiemmasta.

Työvoimatutkimuksen tiedot kerättiin tammikuun toiselta viikolta haastattelemalla noin 12 000 työikäistä suomalaista.



→ 1991 + 1992 \* 1993 \* 1994

Työttömät kuukausittain 1991-1994  
Arbetslösa månataligen, 1991-1994

231856

1. 15-74-VUOTIAIDEN TYÖVOIMAAN KUULUMINEN  
15-74-ÅRINGARNAS ARBETSKRAFTSTILLHÖRIGHET

	vuosi kk - år månad	9401	9312	9301	Muutos Förändring 9401/9301
		1000 henkeä - personer			‡
<b>15-74-VUOTIAS VÄESTÖ</b>					
<b>BEFOLKNING I ÅLDERN 15-74 ÅR</b>					
	Miehet - Män	3812	3811	3793	0,5
	Naiset - Kvinnor	1885	1883	1873	0,6
		1927	1928	1920	0,4
<b>TYÖVOIMA - ARBETSKRAFTEN</b>					
	Miehet - Män	2410	2448	2449	-1,6
	Naiset - Kvinnor	1277	1294	1288	-0,9
		1133	1154	1161	-2,4
<b>TYÖLLISET - SYSSELSATTA</b>					
	Miehet - Män	1913	1982	2041	-6,3
	Naiset - Kvinnor	977	1015	1045	-6,5
		936	967	996	-6,1
<b>TYÖTTÖMÄT - ARBETSLÖSA</b>					
	Miehet - Män	497	467	408	21,9
	Naiset - Kvinnor	299	280	243	23,0
		198	187	164	20,2
<b>TYÖVOIMAAN KUULUMATTOMAT</b>					
<b>BEFOLKNING EJ I ARBETSKRAFTEN</b>					
	Miehet - Män	1402	1362	1344	4,3
	Naiset - Kvinnor	608	589	585	4,0
		794	774	759	4,5
<b>TYÖVOIMAOSUUS - REL.ARBETSKRAFTSTAL, ‡</b>					
	Miehet - Män	63,2	64,2	64,6	-1,4 yks.
	Naiset - Kvinnor	67,7	68,7	68,8	-1,1 yks.
		58,8	59,9	60,4	-1,6 yks.
<b>TYÖTTÖMYYSASTE - REL.ARBETSLÖSHETSTAL, ‡</b>					
	Miehet - Män	20,6	19,1	16,6	4,0 yks.
	Naiset - Kvinnor	23,4	21,6	18,9	4,5 yks.
		17,4	16,2	14,2	3,2 yks.
<b>2. TYÖVOIMA - ARBETSKRAFTEN</b>					
<b>IKÄ 15-24</b>					
	220	241	253	-13,2	
<b>ÅLDER 25-54</b>					
	1971	1971	1974	-0,2	
<b>55-74</b>					
	220	236	222	-1,2	
<b>15-64</b>					
	2399	2432	2435	-1,5	
<b>TYÖVOIMAOSUUS - REL.ARBETSKRAFTSTAL, ‡</b>					
<b>IKÄ 15-24</b>					
	34,8	38,2	39,7	-4,9 yks.	
<b>ÅLDER 25-54</b>					
	87,3	87,3	87,9	-0,6 yks.	
<b>55-74</b>					
	23,8	25,6	24,4	-0,6 yks.	
<b>15-64</b>					
	70,6	71,6	71,9	-1,3 yks.	

vuosi kk - år månad		9401	9312	9301	Muutos Förändring 9401/9301
		1000 henkeä - personer			‰
<b>3. TYÖLLISET - SYSSELSATTA</b>		1913	1982	2041	-6,3
IKÄ	15-24	130	155	172	-24,1
ÅLDER	25-54	1610	1637	1680	-4,2
	55-74	173	190	189	-8,7
	15-64	1902	1966	2028	-6,2
<b>LÄÄNI - LÄN</b>					
Koko maa - Hela riket		1913	1982	2041	-6,3
Uudenmaan - Nylands		556	587	599	-7,2
Turun ja Porin - Åbo och Björneborgs		264	271	279	-5,1
Hämeen - Tavastehus		271	269	292	-7,3
Kymen - Kymmene		124	127	133	-7,0
Mikkelin - St. Michels		71	68	80	-11,1
Pohjois-Karjalan - Norra Karelen		63	61	59	6,8
Kuopion - Kuopio		85	90	93	-8,6
Keski-Suomen - Mellersta Finland		86	92	98	-12,9
Vaasan - Vasa		165	176	169	-2,1
Oulun - Uleåborgs		147	159	157	-6,4
Lapin - Lapplands		70	71	69	0,8
Ahvenanmaan maakunta Landskapet Åland		12	11	14	-13,4
<b>AMMATTIASEMA - YRKESSTÄLLNING</b>					
Työlliset yht. - Sysselsatta inalles		1913	1982	2041	-6,3
Palkansaaajat - Löntagare		1606	1665	1745	-8,0
Työntekijät - Arbetare		622	637	664	-6,2
Toimihenkilöt - Funktionärer		977	1019	1077	-9,3
Yrittäjät ja yrittäjäperheenjäsenet - Företagare och företagarfamiljemedlemmar		307	316	296	3,6
<b>TYÖNANTAJA - ARBETSGIVARE</b>					
Työlliset yht. - Sysselsatta inalles		1913	1982	2041	-6,3
Yksityinen - Privat		1288	1359	1378	-6,5
siitä palkansaaajat därav löntagare		981	1043	1082	-9,3
Julkinen - Offentlig		621	611	660	-5,9
Valtio - Staten		180	193	193	-7,0
Kunta - Kommun		441	418	467	-5,5
Tuntematon - Okänd		4	12	4	2,9
<b>TYÖSSÄOLO - ARBETSÄRVARO</b>					
Työssä olleet - I arbete		1778	1816	1895	-6,2
Työssäoloaste - Relativt närvarotal, ‰		93,0	91,6	92,8	0,2 yks.
Ylityöaste - Relativt övertidstal, ‰		7,7	5,4	7,1	0,6 yks.
Sivutyöaste - Relativt bisysslotal, ‰		5,1	4,6	5,6	-0,5 yks.
<b>OSA-AIKATYÖ - DELTIDSARBETE</b>					
Osa-aikatyölliset (1-29 t/viikko)					
Deltidssysselsatta (1-29 t/vecka)		165	191	179	-7,6
- Osuus työllisistä - Andelen av sysselsatta, ‰		8,6	9,6	8,7	-0,1 yks.

4. TYÖLLISET TOIMIALOITTAIN SEKÄ TEHDYT TYÖTUNNIT TOIMIALOITTAIN  
SYSSELSATTA EFTER NÄRINGSGREN SAMT UTFÖRDA ARBETSTIMMAR ENLIGT NÄRINGSGREN

TOIMIALA NÄRINGSGREN	TOL -NI	TYÖLLISET SYSSELSATTA			TEHDYT TYÖTUNNIT UTFÖRDA ARBETSTIMMAR				
		9401	9312	9301	Muutos Förändring 9401/9301	9401	9312	9301	Muutos Förändring 9401/9301
vuosi kk - år månad		1000 henkeä	- personer	‡	Milj. tuntia	- timmar	‡		
Kaikki toimialat - Alla näringsgrenar		1913	1982	2041	-6,3	285,4	305,1	290,3	-1,7
Maa- ja metsätalous -									
Jord- och skogsbruk	01-04	164	168	171	-4,4	28,3	31,0	30,2	-6,4
Teollisuus - Industri	06-34	398	408	431	-7,6	59,9	63,6	60,7	-1,3
Rakennustoiminta -									
Byggnadsverksamhet	35-38	102	109	114	-10,5	15,8	17,5	16,0	-1,4
Kauppa - Handel	41-48	279	307	296	-5,8	42,4	48,5	43,4	-2,3
Liikenne - Samfärdsel	51-58	151	160	147	3,3	23,2	24,6	21,5	7,8
Rahoitus- ja liike-el. palv. toim.-									
Bank-, fastigh. o uppdragsverk.	61-77	185	202	215	-13,9	28,2	29,0	30,5	-7,7
Julkiset ja muut palvelut									
Offentliga och andra tjänster	81-98	629	618	664	-5,4	86,9	89,7	87,4	-0,6
Tuntematon - Okänd	99	5	9	4	..	0,8	1,3	0,5	..

5. PALKANSAAJAT SEKÄ PALKANSAAJIEN TEKEMÄT TYÖTUNNIT TOIMIALOITTAIN  
LÖNTAGARE OCH UTFÖRDA ARBETSTIMMAR EFTER NÄRINGSGREN

TOIMIALA NÄRINGSGREN	TOL -NI	PALKANSAAJAT LÖNTAGARE			PALKANSAAJIEN TEKEMÄT TYÖTUNNIT ARB.TIMMAR UTFÖRDA AV LÖNTAGARE				
		9401	9312	9301	Muutos Förändring 9401/9301	9401	9312	9301	Muutos Förändring 9401/9301
vuosi kk - år månad		1000 henkeä	- personer	‡	Milj. tuntia	- timmar	‡		
Kaikki toimialat - Alla näringsgrenar		1606	1665	1745	-8,0	229,3	246,3	236,8	-3,2
Maa- ja metsätalous -									
Jord- och skogsbruk	01-04	39	39	46	-15,6	6,2	7,3	7,3	-14,7
Teollisuus - Industri	06-34	369	383	406	-9,2	54,6	58,6	56,4	-3,3
Rakennustoiminta -									
Byggnadsverksamhet	35-38	83	87	92	-9,6	12,7	13,5	12,6	1,2
Kauppa - Handel	41-48	219	246	241	-8,9	29,6	36,1	32,1	-7,9
Liikenne - Samfärdsel	51-58	131	139	129	1,0	19,3	20,7	18,6	3,9
Rahoitus- ja liike-el. palv. toim.-									
Bank-, fastigh. o uppdragsverk.	61-77	160	173	189	-15,4	23,5	23,5	25,7	-8,5
Julkiset ja muut palvelut									
Offentliga och andra tjänster	81-98	600	590	639	-6,0	82,7	85,4	83,7	-1,2
Tuntematon - Okänd	99	5	8	3	..	0,7	1,2	0,5	..

vuosi kk - år månad		9401	9312	9301	Muutos Förändring 9401/9301
		1000 henkeä - personer			‡
<b>6. TYÖTTÖMÄT - ARBETSLÖSA</b>		497	467	408	21,9
IKÄ	15-24	89	86	81	10,0
ÅLDER	25-54	361	334	293	23,0
	55-74	47	46	33	40,8
	15-64	497	467	408	21,9
<b>TYÖTTÖMYYSASTE - REL.ARBETSLÖSHETSTAL, ‡</b>		20,6	19,1	16,6	4,0 yks.
IKÄ	15-24	40,6	35,8	32,0	8,6 yks.
ÅLDER	25-54	18,3	17,0	14,9	3,4 yks.
	55-74	21,4	19,4	15,0	6,4 yks.
	15-64	20,7	19,2	16,7	4,0 yks.
<b>TYÖTTÖMYYSASTEET LÄÄNEITTÄIN, ‡ REL. ARBETSLÖSHETSTAL LÄNSVIS, ‡</b>					
Koko maa - Hela riket		20,6	19,1	16,6	4,0 yks.
Uudenmaan - Nylands		16,1	14,1	12,2	3,9 yks.
Turun ja Porin - Åbo och Björneborgs		21,2	20,1	17,0	4,2 yks.
Hämeen - Tavastehus		22,7	22,8	18,0	4,7 yks.
Kymen - Kymmene		21,7	20,8	15,5	6,2 yks.
Mikkelin - St.Michels		25,0	24,6	15,8	9,2 yks.
Pohjois-Karjalan - Norra KareLens		20,5	20,8	25,3	-4,8 yks.
Kuopion - Kuopio		24,3	23,5	21,2	3,1 yks.
Keski-Suomen - Mellersta Finlands		26,7	21,2	16,0	10,7 yks.
Vaasan - Vasa		18,7	16,1	17,7	1,0 yks.
Oulun - Uleåborgs		22,6	21,0	20,1	2,5 yks.
Lapin - Lapplands		27,1	23,8	26,0	1,1 yks.
Ahvenanmaan maakunta Landskapet Åland		1,4	6,0	1,0	0,4 yks.
<b>TYÖTTÖMYYSASTEET AMMATTIASEMAN MUKAAN REL. ARBETSLÖSHETSTAL EFTER YRKESSTÄLLNING</b>					
Palkansaaajat - Löntagare		19,6	18,3	15,7	3,9 yks.
Työntekijät - Arbetare		27,9	27,4	23,8	4,1 yks.
Toimihenkilöt - Funktionärer		12,8	11,2	9,8	3,0 yks.
Yrittäjät ja yrittäjäperheenjäsenet - Företagare och företagarfamiljemedlemmar		8,2	6,9	7,0	1,2 yks.
<b>TYÖTTÖMYYSASTEET TOIMIALOITTAIN, ‡ TOL REL. ARBETSLÖSHETSTAL EFTER -NI NÄRINGSGRÄN, ‡</b>					
Kaikki toimialat - Alla näringsgrenar 01-99		20,6	19,1	16,6	4,0 yks.
Maa- ja metsätalous -					
Jord- och skogsbruk	01-04	13,6	11,2	9,9	3,7 yks.
Teollisuus - Industri	06-34	17,0	17,1	15,2	1,8 yks.
Rakennustoiminta -					
Byggnadsverksamhet	35-38	45,5	41,8	38,4	7,1 yks.
Kauppa - Handel	41-48	18,4	16,4	15,7	2,7 yks.
Liikenne - Samfärdsel	51-58	12,3	11,3	10,1	2,2 yks.
Rahoitus- ja liike-el. palv. toim.-					
Bank-, fastigh. o uppdragsverksamhet	61-77	17,2	15,5	12,2	5,0 yks.
Julkiset ja muut palvelut					
Offentliga och andra tjänster	81-98	13,3	12,9	10,5	2,8 yks.

# Työvoimatutkimuksen menetelmä

Työvoimatutkimuksen tiedot kerätään haastattelemalla kuukausittain noin 12 000 henkeä. 95 % haastatteluita tehdään puhelimitse, 4 % käyntinä ja 1 % postitse. Otos poimitaan väestön keskusrekisteristä ja perusjoukkona on 15–74-vuotias maassa asuva väestö. Työvoimatutkimus on paneelitutkimus, jossa sama otoshenkilö on tutkimuksessa mukana 5 kertaa 1 1/2 vuoden aikana.

Tiedot kysytään yhdeltä tutkimusviikolta, joka edustaa ko. kuukautta. Tämä viikko on yleensä kuukauden 15. päivän sisältävä viikko.

Vastaajien antamat tiedot painotetaan koko väestöön ottamalla huomioon asuinlääni, sukupuoli ja ikä. Neljännesvuosi- ja vuositilastot lasketaan kuukausitiedoista.

## Tulosten luotettavuus

Työvoimatilastoon liittyy epävarmuutta, joka johtuu mm. otoksen satunnaisvaihtelusta, kadosta tai mittaus- ja käsittelyvirheistä.

Satunnaisvaihtelun suuruutta arvioidaan keskivirheen avulla. Työvoimatutkimuksen keskivirheitä on laskettu kuukausi- ja neljännesvuosiluvuille.

Kuukausiluvun ollessa esimerkiksi 375 000 keskivirhe on noin 10 000. Keskivirheen avulla luvulle voidaan laskea luottamusväli, jolla perusjoukon muuttujan todellinen arvo on tietyllä luotettavuustasolla. Keskivirhe kerrottuna luottamusvälin kertoimella 1,65 saadaan 90 prosentin luotettavuustasolla määräksi 359 000 – 391 000.

Neljännesvuosi- ja vuosiestimaattien keskivirheet ovat pienempiä kuin kuukausilukujen keskivirheet.

Työvoimatutkimuksen nettokato on 6–7 prosenttia ja se vaihtelee esim. sukupuolen, iän ja alueen mukaan.

## Käsitteet ja määritelmät

Työvoimatutkimuksen tilastot perustuvat Kansainvälisen työjärjestön (ILO) suosituksiin ja ovat vertailukelpoisia muiden maiden vastaaviin tilastoihin. Käsitteitä ja määritelmiä on selostettu tarkemmin mm. vuositilastojulkaisussa.

## Vertailtavuus

Työministeriö julkaisee työttömien työnhakijoiden tilastoa. Menetelmä-, määritelmä- ja tuotantoeroista johtuen Työministeriön ja Tilastokehityksen työttömyysluvut eivät ole vertailukelpoisia. Lukujen eroa selvitetään mm. Tilastokeskuksen muistiossa nro 131 "Työvoimatutkimuksen ja työnvälitystilaston työttömyystietojen erot".

## Aikasarjat

Työvoimatutkimuksessa on käytettävissä aikasarjoja, jotka vuodesta 1983 alkaen ovat vertailtavia lukuunottamatta muutoksia toimiala- ja ammattiluokituksissa. Osa aikasarjoista aikaisemmiltakin vuosilta on korjattu vertailukelpoiksi. Niitä julkaistaan vuositilastojen yhteydessä ja erillisenä aikasarjajulkaisuna. Toimialaluokituksen muutoksia on selostettu mm. joulukuun 1992 kuukausijulkaisussa.

## Keskivirheitä, tammikuu 1994

	Estimaatti	Keskivirhe	Suhteellinen keskivirhe <sup>1)</sup>
	henkeä	henkeä	prosenttia
<b>Työvoima</b> .....	2 409 800	12 450	0,5
Miehet .....	1 276 500	8 360	0,7
Naiset .....	1 133 300	9 220	0,8
<b>Työttömät</b> .....	496 900	11 650	2,3
Miehet .....	299 300	8 950	3,0
Naiset .....	197 500	7 470	3,8
	<b>prosenttia</b>	<b>prosenttiyks.</b>	<b>prosenttia</b>
<b>Työttömyysaste</b> .....	20,62	0,47	2,3
Miehet .....	23,45	0,68	2,9
Naiset .....	17,43	0,64	3,7
<b>Alue</b>			
Pääkaupunkiseutu .....	15,4	1,0	6,5
Muu Uudenmaan lääni .....	17,4	1,5	8,4
Turun ja Porin lääni .....	21,2	1,3	5,9
Hämeen lääni .....	22,7	1,2	5,5
Kymen lääni .....	21,7	1,9	8,7
Mikkelin lääni .....	25,0	2,5	10,0
Pohjois-Karjalan lääni .....	20,5	2,8	13,5
Kuopion lääni .....	24,3	2,3	9,5
Keski-Suomen lääni .....	26,7	2,2	8,4
Vaasan lääni .....	18,7	1,5	8,3
Oulun lääni .....	22,6	1,8	7,7
Lapin lääni .....	27,1	2,6	9,7
Ahvenanmaan maakunta .....	1,4	1,4	99,8

Työvoimatutkimuksen nettokato oli tammikuussa 6,2 prosenttia

1) Suhteellinen keskivirhe on keskivirheen prosenttiosuus estimaatista.

## Työttömyysaste eräissä EU-maissa ja Pohjoismaissa

	Yhteensä		Alle 25-vuotiaat	
	Marraskuu		Marraskuu	
	1993	1992	1993	1992
	prosenttia	prosenttia	prosenttia	prosenttia
<b>EU yhteensä</b>				
12 maata <sup>1)</sup> .....	10,8	9,8	21,2	19,2
Belgia .....	10,0	8,7	21,4	18,9
Espanja .....	22,6	19,7	39,1	35,1
Irlanti .....	18,0	18,0	26,9	27,8
Iso-Britannia .....	10,2	10,3	16,9	15,6
Italia .....	11,5	10,4	32,0	29,2
Luxemburg .....	3,1	2,2	7,2	4,7
Portugali .....	5,4	4,3	10,8	9,5
Ranska .....	11,5	10,5	26,2	24,8
Saksa .....	5,9	4,6	4,9	4,1
Tanska .....	10,4	9,7	11,5	11,2
<b>Pohjoismaat</b> .....				
Norja <sup>2)</sup> .....	6,2	6,0	..	..
Ruotsi <sup>3)</sup> .....	8,4	5,9	18,6	10,7
Suomi <sup>4)</sup> .....	18,4	15,3	33,2	31,5

1) Unemployment 1994:1, 18 Jan 1994 Eurostat Luxembourg

2) Luvut ovat 3. vuosineljänneksestä, OECD:QLFS No. 4, 1993

3) LFS, November 1993, SCB

4) Työvoimatilasto 1993, marraskuu, Tilastokeskus

00022 TILASTOKESKUS  
00022 STATISTIKCENTRALEN

Postitus  
**1 lk** kirje

PMM  
Sopimus  
00022/1

SVT Suomen Virallinen Tilasto  
Finlands Officiella Statistik  
Official Statistics of Finland

Statistics Finland

Labour market  
1994:4

Tiedustelut – Förfrågningar – Inquiries:

Tapio Oksanen  
Hannu Siitonen  
(90) 17 341

*Myynti:*

*Försäljning:*

*Hinta – Pris*

Julkaisujen myynti / 3B  
00022 TILASTOKESKUS  
Puh. (90) 1734 2011

Publikationsförsäljning / 3B  
00022 STATISTIKCENTRALEN  
Tfn (90) 1734 2011

40 mk

ISSN 0785-0107  
= Työmarkkinat  
ISSN 0784-7998