

12.5



Työvoimatilasto

Arbetskraftsstatistik
1993, Elokuu – Augusti

28.9.1993

Työvoimatutkimus 1993, elokuu Arbetskraftsundersökningen 1993, augusti

Työllisten määrä väheni elokuussa 110 000:lla vuotta aiemmasta tilanteesta, ilmenee Tilastokeskuksen elokuun työvoimatutkimuksesta. Edellisiin kuukausiin verrattuna väheneminen on hieman hidastunut. Verrattaessa tämän vuoden tammi-elokuuta vuoteen 1990, on työpaikkoja vähentynyt runsaat 400 000. Teollisuus on kahdessa ja puolessa vuodessa menettänyt 126 000 työpaikkaa. Kaupassa työpaikat vähenivät 90 000:lla ja rakentamisessa 80 000:lla. Suhteellisesti eniten, 38 prosentilla, työpaikat vähenivät rakentamisessa.

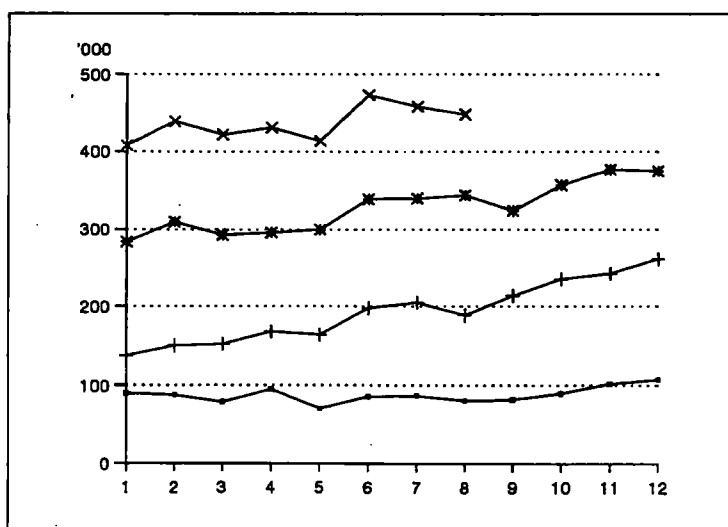
Työttömiä oli elokuussa 448 000 henkeä. Työttömien määrä väheni hieman heinäkuusta, mutta lisääntyi vuodessa runsaalla 100 000:lla. Naisten työttömyys lisääntyi enemmän kuin miesten. Heitä oli työttömänä 60 000 enemmän kuin vuosi sitten. Miesten työttömyys kohosi 45 000 hengellä.

Työttömyysaste oli elokuussa 17,8 prosenttia. Naisten työttömyysaste kohosi vuodessa 5 ja miesten 3,5 prosenttiyksikköä.

Julkisissa ja muissa palveluissa oli työttömänä 97 000 henkeä. Teollisuudessa työttömiä oli 70 000 ja rakentamisessa 62 000 henkeä. Työttömien määrä kasvoi eniten toimialoilla julkiset ja muut palvelut sekä kauppa, kummassakin runsaalla 20 000 hengellä. Naisia jäi työttömäksi erityisesti kaupasta ja palvelualoilta ja miehiä palveluista ja teollisuudesta.

Työvoimatutkimuksen tiedot kerättiin elokuun toiselta viikolta haastattelemalla kahtatoista tuhatta työkäistä suomalaista. Tutkimus perustuu Kansainvälisen työjärjestön ILO:n suosituksiin ja se on kansainvälisesti vertailukelpoinen.

Tämän vuoden tammi-elokuussa oli työttömiä keskimäärin 437 000, kun heitä viime vuoden vastaavalla jaksolla oli 313 000. Työttömyysaste nousi viime vuoden tammi-elokuun 12,4 prosentista 17,5 prosenttiin.



— 1990 + 1991 * 1992 x 1993

Työttömät kuukausittain 1990–1993
Arbetslösa månataligen 1990–1993

232795

1. 15-74-VUOTIAIDEN TYÖVOIMAAN KUULUMINEN
15-74-ÅRINGARNAS ARBETSKRAFTSTILLHÖRIGHET

vuosi kk - år månad	9308	9307	9208	Muutos Förändring 9308/9208
	1000 henkeä - personer			%
15-74-VUOTIAS VÄESTÖ				
BEFOLKNING I ÅLDERN 15-74 ÅR	3803	3803	3785	0,5
Miehet - Män	1879	1879	1867	0,6
Naiset - Kvinnor	1924	1924	1918	0,4
TYÖVOIMA - ARBETSKRAFTEN	2516	2621	2526	-0,4
Miehet - Män	1317	1368	1327	-0,8
Naiset - Kvinnor	1200	1253	1199	0,0
TYÖLLISET - SYSSELSATTA	2069	2163	2182	-5,2
Miehet - Män	1065	1110	1120	-4,9
Naiset - Kvinnor	1003	1053	1062	-5,5
TYÖTTÖMÄT - ARBETSLÖSA	448	458	344	30,2
Miehet - Män	252	258	207	21,6
Naiset - Kvinnor	196	200	137	43,2
TYÖVOIMAAN KUULUMATTOMAT				
BEFOLKNING EJ I ARBETSKRAFTEN	1287	1182	1258	2,2
Miehet - Män	562	511	540	4,0
Naiset - Kvinnor	725	671	719	0,9
TYÖVOIMAOSUUS - REL.ARBETSKRAFTSTAL. %	66,2	68,9	66,7	-0,5 yks.
Miehet - Män	70,1	72,8	71,1	-1,0 yks.
Naiset - Kvinnor	62,3	65,1	62,5	-0,2 yks.
TYÖTTÖMYYSASTE - REL.ARBETSLÖSHETSTAL. %	17,8	17,5	13,6	4,2 yks.
Miehet - Män	19,1	18,9	15,6	3,5 yks.
Naiset - Kvinnor	16,3	16,0	11,4	4,9 yks.
				15,5 43,1
2. TYÖVOIMA - ARBETSKRAFTEN	2516	2621	2526	-0,4
IKÄ				
15-24	290	387	314	-7,5
ÅLDER				
25-54	1988	2011	1986	0,1
55-74	238	223	226	5,2
15-64	2501	2607	2511	-0,4
TYÖVOIMAOSUUS - REL.ARBETSKRAFTSTAL. %	66,2	68,9	66,7	-0,5 yks.
IKÄ				
15-24	45,9	61,1	49,1	-3,2 yks.
ÅLDER				
25-54	88,3	89,2	88,7	-0,4 yks.
55-74	26,0	24,4	24,9	1,1 yks.
15-64	73,7	76,8	74,2	-0,5 yks.

	vuosi kk - år månad	9308	9307	9208	Muutos Förändring 9308/9208
		1000 henkeä - personer			%
3. TYÖLLISET - SYSSELSATTA					
		2069	2163	2182	-5.2
IKÄ	15-24	201	267	229	-12.1
ÅLDER	25-54	1672	1706	1753	-4.6
	55-74	195	189	201	-2.6
	15-64	2054	2149	2167	-5.2
LÄÄNI - LÄN					
Koko maa - Hela riket					
		2069	2163	2182	-5.2
Uudenmaan - Nylands					
		595	602	629	-5.4
Turun ja Porin - Åbo och Björneborgs					
		289	300	309	-6.5
Hämeen - Tavastehus					
		287	301	292	-1.8
Kymen - Kymmene					
		129	146	132	-2.1
Mikkelin - St. Michels					
		81	85	87	-7.1
Pohjois-Karjalan - Norra Karelen					
		59	69	71	-17.2
Kuopion - Kuopio					
		98	100	102	-4.2
Keski-Suomen - Mellersta Finland					
		105	105	109	-4.0
Vaasan - Vasa					
		179	194	186	-3.6
Oulun - Uleåborgs					
		160	171	173	-7.4
Lapin - Lapplands					
		77	77	81	-5.5
Ahvenanmaan maakunta					
Landskapet Åland					
		12	12	12	-6.0
AMMATTIASEMA - YRKESSTÄLLNING					
Työlliset yht. - Sysselsatta inalles					
		2069	2163	2182	-5.2
Palkansaaajat - Löntagare					
		1758	1841	1846	-4.8
Työntekijät - Arbetare					
		685	746	736	-6.9
Toimihenkilöt - Funktionärer					
		1063	1084	1103	-3.6
Yrittäjät ja yrittäjäperheenjäsenet - Företagare och företagarfamiljemedlemmar					
		311	321	336	-7.5
TYÖNANTAJA - ARBETSGIVARE					
Työlliset yht. - Sysselsatta inalles					
		2069	2163	2182	-5.2
Yksityinen - Privat					
		1421	1497	1500	-5.3
siitä palkansaaajat därav löntagare					
		1110	1175	1164	-4.6
Julkinen - Offentlig					
		640	660	679	-5.7
Valtio - Staten					
		212	204	237	-10.6
Kunta - Kommun					
		428	456	441	-3.1
Tuntematon - Okänd					
		8	6	4	110.4
TYÖSSÄOLO - ARBETSNÄRVARO					
Työssä olleet - I arbete					
		1656	1218	1807	-8.4
Työssäoloaste - Relativt närvarotal, %					
		80.0	56.3	82.8	-2.8 yks.
Ylityöaste - Relativt övertidstal, %					
		6.3	3.6	6.5	-0.2 yks.
Sivutyöaste - Relativt bisysslotal, %					
		4.5	3.6	5.0	-0.5 yks.
OSA-AIKATYÖ - DELTIDSARBETE					
Osa-aikatyölliset (1-29 t/viikko)					
Deltidssysselsatta (1-29 t/vecka)					
		166	157	153	8.8
- Osuus työllisistä - Andelen av sysselsatta, %					
		8.0	7.3	7.0	1.0 yks.

4. TYÖLLISET TOIMIALOITTAIN SEKÄ TEHDYT TYÖTUNNIT TOIMIALOITTAIN
SYSSELSATTA EFTER NÄRINGSGREN SAMT UTFÖRDA ARBETSTIMMAR ENLIGT NÄRINGSGREN

TOIMIALA NÄRINGSGREN	TOL -NI	TYÖLLISET SYSSELSATTA			TEHDYT TYÖTUNNIT UTFÖRDA ARBETSTIMMAR			Muutos Förändring 9308/9208	Muutos Förändring 9308/9208
		9308	9307	9208	9308	9307	9208		
vuosi kk - år månad		1000 henkeä	- personer	%	Milj. tuntia	- timmar	%		
Kaikki toimialat - Alla näringsgrenar		2069	2163	2182	-5,2	291,3	221,4	308,1	-5,5
Maa- ja metsätalous -									
Jord- och skogsbruk	01-04	172	192	199	-13,8	35,9	39,5	40,7	-11,9
Teollisuus - Industri	06-34	430	459	453	-5,1	62,0	37,5	64,6	-4,1
Rakennustoiminta -									
Byggnadsverksamhet	35-38	138	131	162	-14,8	23,4	16,9	26,0	-9,9
Kauppa - Handel	41-48	305	330	318	-4,0	43,8	39,3	46,6	-6,0
Liikenne - Samfärdsel	51-58	169	163	171	-0,7	22,7	19,3	22,4	1,3
Rahoitus- ja liike-el. palv. toim.-									
Bank-, fastigh. o uppdragsverk.	61-77	212	232	230	-7,7	27,2	20,6	30,1	-9,7
Julkiset ja muut palvelut									
Offentliga och andra tjänster	81-98	637	651	646	-1,5	75,4	47,4	77,2	-2,2
Tuntematon - Okänd	99	6	5	4	..	0,9	0,8	0,5	..

5. PALKANSAAJAT SEKÄ PALKANSAAJIEN TEKEMÄT TYÖTUNNIT TOIMIALOITTAIN
LÖNTAGARE OCH UTFÖRDA ARBETSTIMMAR EFTER NÄRINGSGREN

TOIMIALA NÄRINGSGREN	TOL -NI	PALKANSAAJAT LÖNTAGARE			PALKANSAAJIEN TEKEMÄT TYÖTUNNIT ARB. TIMMAR UTFÖRDA AV LÖNTAGARE			Muutos Förändring 9308/9208	Muutos Förändring 9308/9208
		9308	9307	9208	9308	9307	9208		
vuosi kk - år månad		1000 henkeä	- personer	%	Milj. tuntia	- timmar	%		
Kaikki toimialat - Alla näringsgrenar		1758	1841	1846	-4,8	228,1	157,9	242,5	-5,9
Maa- ja metsätalous -									
Jord- och skogsbruk	01-04	45	55	52	-14,2	7,8	7,0	9,0	-14,1
Teollisuus - Industri	06-34	403	434	425	-5,2	56,1	33,4	59,4	-5,5
Rakennustoiminta -									
Byggnadsverksamhet	35-38	106	107	130	-18,5	17,2	12,6	20,0	-14,3
Kauppa - Handel	41-48	255	273	260	-1,9	33,0	27,6	34,9	-5,3
Liikenne - Samfärdsel	51-58	146	142	149	-2,1	19,0	15,4	18,9	0,6
Rahoitus- ja liike-el. palv. toim.-									
Bank-, fastigh. o uppdragsverk.	61-77	190	199	208	-8,7	23,5	16,7	26,6	-11,8
Julkiset ja muut palvelut									
Offentliga och andra tjänster	81-98	607	627	618	-1,7	70,7	44,4	73,2	-3,3
Tuntematon - Okänd	99	5	5	3	..	0,8	0,7	0,5	..

vuosi kk - år månad		9308	9307	9208	Muutos Förändring 9308/9208
		1000 henkeä - personer			%
6. TYÖTTÖMÄT - ARBETSLÖSA		448	458	344	30,2
IKÄ	15-24	89	120	85	4,8
ÄLDER	25-54	316	305	233	35,5
	55-74	43	34	26	66,2
	15-64	448	458	344	30,2
TYÖTTÖMYYSASTE - REL.ARBETSLÖSHETSTAL,%		17,8	17,5	13,6	4,2 yks.
IKÄ	15-24	30,7	30,9	27,1	3,6 yks.
ÄLDER	25-54	15,9	15,2	11,7	4,2 yks.
	55-74	18,0	15,1	11,4	6,6 yks.
	15-64	17,9	17,6	13,7	4,2 yks.
TYÖTTÖMYYSASTEET LÄÄNEITTÄIN, % REL. ARBETSLÖSHETSTAL LÄNSVIS, %					
Koko maa - Hela riket		17,8	17,5	13,6	4,2 yks.
Uudenmaan - Nylands		14,0	15,0	10,3	3,7 yks.
Turun ja Porin - Åbo och Björneborgs		16,5	17,5	13,6	2,9 yks.
Hämeen - Tavastehus		20,7	19,8	16,8	3,9 yks.
Kymen - Kymmene		19,0	15,5	15,0	4,0 yks.
Mikkelin - St.Michels		18,8	16,7	13,9	4,9 yks.
Pohjois-Karjalan - Norra Karelen		26,1	21,1	17,0	9,1 yks.
Kuopion - Kuopio		20,5	20,5	16,7	3,8 yks.
Keski-Suomen - Mellersta Finland		15,9	15,4	14,0	1,9 yks.
Vaasan - Vasa		16,6	15,0	10,9	5,7 yks.
Oulun - Uleåborgs		22,7	21,7	16,7	6,0 yks.
Lapin - Lapplands		22,3	24,1	17,3	5,0 yks.
Ahvenanmaan maakunta Landskapet Åland		3,5	3,2	3,1	0,4 yks.
TYÖTTÖMYYSASTEET AMMATTIASEMAN MUKAAN REL. ARBETSLÖSHETSTAL EFTER YRKESSTÄLLNING					
Palkansaajat - Löntagare		16,4	15,3	12,5	3,9 yks.
Työntekijät - Arbetare		23,1	20,2	18,2	4,9 yks.
Toimihenkilöt - Funktionärer		11,3	11,4	8,1	3,2 yks.
Yrittäjät ja yrittäjäperheenjäsenet - Företagare och företagarfamiljemedlemmar		5,7	4,8	5,1	0,6 yks.
TYÖTTÖMYYSASTEET TOIMIALOITTAIN, % TOL REL. ARBETSLÖSHETSTAL EFTER -NI NÄRINGSREN, %					
Kaikki toimialat - Alla näringsgrenar 01-99		17,8	17,5	13,6	4,2 yks.
Maa- ja metsätalous -					
Jord- och skogsbruk	01-04	11,5	7,2	6,2	5,3 yks.
Teollisuus - Industri	06-34	13,9	14,3	11,6	2,3 yks.
Rakennustoiminta -					
Byggnadsverksamhet	35-38	31,0	31,2	26,2	4,8 yks.
Kauppa - Handel	41-48	15,6	14,2	10,2	5,4 yks.
Liikenne - Samfärdsel	51-58	10,3	8,6	8,0	2,3 yks.
Rahoitus- ja liike-el. palv. toim.-					
Bank-, fastigh. o uppdragsverksamhet	61-77	13,4	11,3	9,3	4,1 yks.
Julkiset ja muut palvelut					
Offentliga och andra tjänster	81-98	13,2	12,7	10,3	2,9 yks.

Työvoimatutkimuksen menetelmä

Työvoimatutkimuksen tiedot kerätään haastattelemalla kuukausittain noin 12 000 henkeä. 95 % haastatteluisista tehdään puhelimitse, 4 % käyntinä ja 1 % postitse. Otos poimitaan väestön keskusrekisteristä ja perusjoukkona on 15–74-vuotias maassa asuva väestö. Työvoimatutkimus on paneelitutkimus, jossa sama otoshenkilö on tutkimuksessa mukana 5 kertaa 1 1/2 vuoden aikana.

Tiedot kysytään yhdeltä tutkimusviikolta, joka edustaa ko. kuukautta. Tämä viikko on yleensä kuukauden 15. päivän sisältävä viikko.

Vastaajien antamat tiedot painotetaan koko väestöön ottamalla huomioon asuinlään, sukupuoli ja ikä. Neljännesvuosi- ja vuositilastot lasketaan kuukausitiedoista.

Tulosten luotettavuus

Työvoimatilastoon liittyy epävarmuutta, joka johtuu mm. otoksen satunnaisvaihtelusta, kadosta tai mittaus- ja käsittelyvirheistä.

Satunnaisvaihtelun suuruutta arvioidaan keskivirheen avulla. Työvoimatutkimuksen keskivirheitä on laskettu kuukausi- ja neljännesvuosiluvuille.

Kuukausiluvun ollessa esimerkiksi 375 000 keskivirhe on noin 10 000. Keskivirheen avulla luvulle voidaan laskea luottamusväli, jolla perusjoukon muuttujan todellinen arvo on tietyllä luotettavuustasolla. Keskivirhe kerrottuna luottamusvälin kertoimella 1,65 saadaan 90 prosentin luotettavuustasolla määräksi 359 000 – 391 000.

Neljännesvuosi- ja vuosiestimaattien keskivirheet ovat pienempiä kuin kuukausilukujen keskivirheet.

Työvoimatutkimuksen nettokato on 6–7 prosenttia ja se vaihtelee esim. sukupuolen, iän ja alueen mukaan.

Käsitteet ja määritelmät

Työvoimatutkimuksen tilastot perustuvat Kansainvälisen työjärjestön (ILO) suosituksiin ja ovat vertailukelpoisia muiden maiden vastaaviin tilastoihin. Käsitteitä ja määritelmiä on selostettu tarkemmin mm. vuositilastojulkaisussa.

Vertailtavuus

Työministeriö julkaisee työttömien työnhakijoiden tilastoa. Menetelmä-, määritelmä- ja tuotantoeroista johtuen Työministeriön ja Tilastokeskuksen työttömyysluvut eivät ole vertailukelpoisia. Lukujen eroa selvitetään mm. Tilastokeskuksen muistiossa nro 131 "Työvoimatutkimuksen ja työnvälitystilaston työttömyystietojen erot".

Aikasarjat

Työvoimatutkimuksessa on käytettävissä aikasarjoja, jotka vuodesta 1983 alkaen ovat vertailtavia lukuunottamatta muutoksia toimiala- ja ammattiluokituksissa. Osa aikasarjoista aikaisemmiltakin vuosilta on korjattu vertailukelpoisiksi. Niitä julkaistaan vuositilastojen yhteydessä ja erillisenä aikasarjajulkaisuna. Toimialaluokituksen muutoksia on selostettu mm. joulukuun 1992 kuukausijulkaisussa.

Keskivirheitä, elokuu 1993

	Estimaatti	Keskivirhe	Suhteellinen keskivirhe ¹⁾
	henkeä	henkeä	prosenttia
Työvoima	2 516 500	12 490	0,5
Miehet	1 317 000	8 440	0,6
Naiset	1 199 500	9 210	0,8
Työttömät	477 700	11 260	2,5
Miehet	251 700	8 360	3,3
Naiset	196 000	7 540	3,8
	prosenttia	prosenttiyks.	prosenttia
Työttömyysaste	17,79	0,44	2,5
Miehet	19,11	0,62	3,2
Naiset	16,35	0,61	3,7
Alue			
Pääkaupunkiseutu	13,5	0,9	6,9
Muu Uudenmaan lääni	14,9	1,4	9,2
Turun ja Porin lääni	16,5	1,2	7,0
Hämeen lääni	20,7	1,2	5,9
Kymen lääni	19,0	1,8	9,4
Mikkelin lääni	18,8	2,3	12,1
Pohjois-Karjalan lääni	26,1	2,8	10,6
Kuopion lääni	20,5	2,1	10,1
Keski-Suomen lääni	15,9	1,8	11,5
Vaasan lääni	16,6	1,4	8,6
Oulun lääni	22,7	1,7	7,3
Lapin lääni	22,3	2,4	10,6
Ahvenanmaan maakunta	3,5	2,0	58,3

Työvoimatutkimuksen nettokato oli elokuussa 7,0 prosenttia

1) Suhteellinen keskivirhe on keskivirheen prosenttiosuus estimaatista.



PL-PB 504
00101 Helsinki-Helsingfors

Postitus
1 lk kirje

PMM
Sopimus
00100/693

SVT Suomen Virallinen Tilasto
Finlands Officiella Statistik
Official Statistics of Finland

Statistics Finland

Labour market
1993:13

Tiedustelut – Förfrågningar – Inquiries:

Tapio Oksanen
Hannu Siitonen
(90) 17 341

Julkaisujen myynti:

Försäljning:

Hinta – Pris

Tilastokeskus
PL 504
00101 Helsinki
Puh. (90) 173 41

Statistikcentralen
PB 504
00101 Helsingfors
Tel. (90) 173 41

40 mk

ISSN 0785-0107
= Työmarkkinat
ISSN 0784-7998