



# Työvoimatilasto

Arbetskraftsstatistik  
1991, Marraskuu – November

10.1.1992

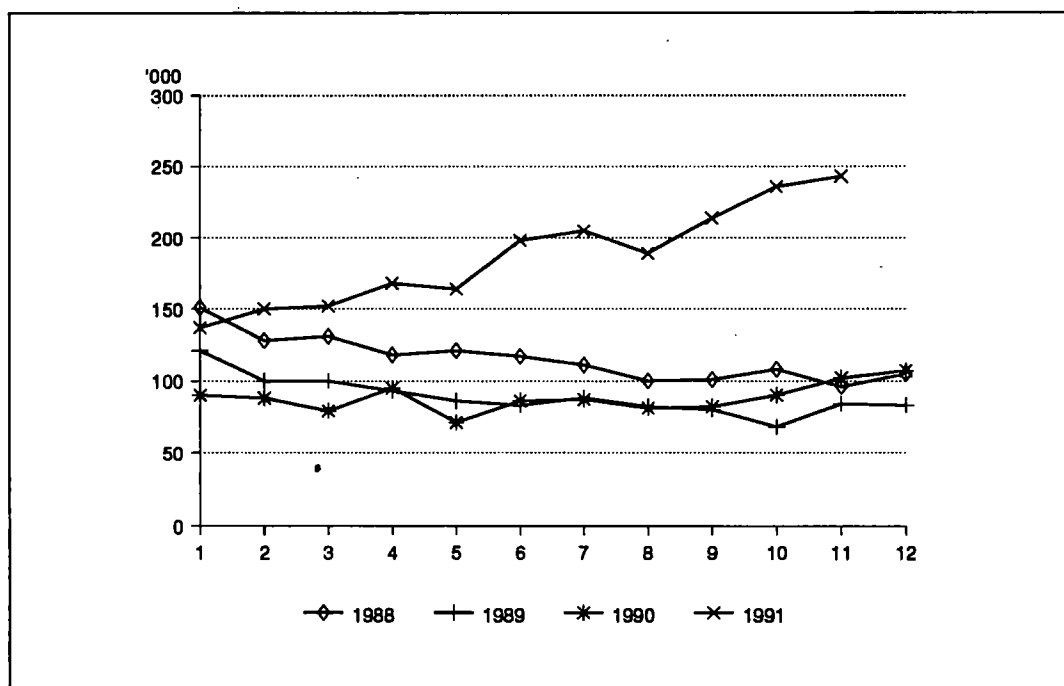
## Työvoimatutkimus 1991, marraskuu Arbetskraftsundersökningen 1991, november

Viime vuoden marraskuussa työttömiä oli 243 000 henkeä ja työttömyysaste 9,8 prosenttia. Työttömien määrä lisääntyi lokakuusta 7 000:lla ja vuoden 1990 marraskuusta 141 000:lla.

Alle 25-vuotiaiden työttömyysaste kohosi 19,7 prosenttiin. Nuoria oli työttömänä 55 000 henkeä.

Työpaikat vähenivät vuoden 1990 marraskuusta 160 000:lla. Työllisten määrä väheni teollisuudessa 70 000:lla, kaupassa 50 000:lla ja rakentamisessa 30 000:lla hengellä.

Viime vuoden tammi-marraskuussa työttömiä oli keskimäärin 187 000 henkeä. Työttömyysaste kohosi tänä aikana 7,4 prosenttiin.



Työttömät kuukausittain 1988–1991  
Arbetslösa månatligen 1988–1991

1. 15-74-VUOTIAIDEN TYÖVOIMAAN KUULUMINEN  
15-74-ÅRINGARNAS ARBETSKRAFTSTILLHÖRIGHET

vuosi kk - år månad	9111	9110	9011	Muutos Förändring 9111/9011
	1000 henkeä - personer			%
15-74-VUOTIAS VÄESTÖ				
BEFOLKNING I ÅLDERN 15-74 ÅR	3774	3771	3747	0,7
Miehet - Män	1861	1859	1845	0,9
Naiset - Kvinnor	1913	1912	1902	0,6
TYÖVOIMA - ARBETSKRAFTEN	2465	2494	2483	-0,7
Miehet - Män	1294	1308	1309	-1,1
Naiset - Kvinnor	1171	1186	1175	-0,3
TYÖLLISET - SYSSELSATTA	2223	2258	2381	-6,7
Miehet - Män	1146	1159	1245	-8,0
Naiset - Kvinnor	1077	1099	1136	-5,2
TYÖTTÖMÄT - ARBETSLÖSA	243	236	102	137,7
Miehet - Män	149	149	63	134,6
Naiset - Kvinnor	94	86	39	142,7
TYÖVOIMAAN KUULUMATTOMAT				
BEFOLKNING EJ I ARBETSKRAFTEN	1309	1278	1264	3,6
Miehet - Män	567	551	536	5,7
Naiset - Kvinnor	742	726	728	1,9
TYÖVOIMAOSUUS - REL.ARBETSKRAFTSTAL, %	65,3	66,1	66,3	-1,0 yks.
Miehet - Män	69,5	70,4	70,9	-1,4 yks.
Naiset - Kvinnor	61,2	62,0	61,7	-0,5 yks.
TYÖTTÖMYYSASTE - REL.ARBETSLÖSHETSTAL, %	9,8	9,4	4,1	5,7 yks.
Miehet - Män	11,5	11,4	4,8	6,7 yks.
Naiset - Kvinnor	8,0	7,3	3,3	4,7 yks.
2. TYÖVOIMA - ARBETSKRAFTEN	2465	2494	2483	-0,7
IKÄ 15-24	277	288	311	-10,9
ÅLDER 25-54	1960	1960	1940	1,0
55-74	228	246	232	-1,6
15-64	2450	2475	2462	-0,5
TYÖVOIMAOSUUS - REL.ARBETSKRAFTSTAL, %	65,3	66,1	66,3	-1,0 yks.
IKÄ 15-24	43,1	44,7	48,1	-5,0 yks.
ÅLDER 25-54	88,0	88,1	88,0	0,0 yks.
55-74	25,2	27,2	25,9	-0,7 yks.
15-64	72,6	73,3	73,3	-0,7 yks.

vuosi kk - år månad		9111	9110	9011	Muutos Förändring 9111/9011
		1000 henkeä - personer			%
<b>3. TYÖLLISET - SYSSELSATTA</b>		2223	2258	2381	-6,7
IKÄ	15-24	223	233	283	-21,3
ÅLDER	25-54	1794	1801	1875	-4,3
	55-74	206	225	223	-7,7
	15-64	2207	2239	2360	-6,5
<b>AMMATTIASEMA - YRKESSTÄLLNING</b>					
Palkansaaajat - Löntagare		1884	1923	2029	-7,2
Yrittäjät ja yrittäjäperheenjäsenet - Företagare och företagarfamiljemedlemmar		339	335	352	-3,8
<b>TYÖSSÄOLO - ARBETSNÄRVARO</b>					
Työssäolleet - I arbete		2052	2071	2202	-6,8
Työssäoloaste - Relativt närvarotal, %		92,3	91,7	92,5	-0,2 yks.
Ylityöaste - Relativt övertidstal, %		8,0	8,2	9,9	-1,9 yks.
Sivutyöaste - Relativt bisyssalotal, %		6,3	6,3	7,3	-1,0 yks.
<b>OSA-AIKATYÖ - DELTIDSARBETE</b>					
Osa-aikatyölliset (1-29 t/viikko)					
Deltidssysselsatta (1-29 t/vecka)		183	175	190	-3,7
- Osuus työllisistä - Andelen av sysselsatta, %		8,2	7,7	8,0	0,2 yks.
<b>4. TYÖTTÖMÄT - ARBETSLÖSA</b>		243	236	102	137,7
IKÄ	15-24	55	55	28	94,3
ÅLDER	25-54	166	160	66	153,2
	55-74	22	21	8	161,1
	15-64	243	236	102	137,7
<b>TYÖTTÖMYYSASTE - REL.ARBETSLÖSHETSTAL,%</b>		9,8	9,4	4,1	5,7 yks.
IKÄ	15-24	19,7	19,1	9,0	10,7 yks.
ÅLDER	25-54	8,5	8,1	3,4	5,1 yks.
	55-74	9,6	8,5	3,6	6,0 yks.
	15-64	9,9	9,5	4,1	5,8 yks.
<b>TYÖTTÖMYYSASTEET LÄÄNEITTÄIN, % REL. ARBETSLÖSHETSTAL LÄNSVIS, %</b>					
Koko maa - Hela riket		9,8	9,4	4,1	5,7 yks.
Uudenmaan - Nylands		6,0	6,2	1,4	4,6 yks.
Turun ja Porin - Åbo och Björneborgs		9,7	9,4	4,3	5,4 yks.
Ahvenanmaa - Åland		2,1	0,8	1,4	0,7 yks.
Hämeen - Tavastehus		10,2	10,6	4,3	5,9 yks.
Kymen - Kymmene		13,0	12,1	5,7	7,3 yks.
Mikkelin - St.Michels		15,2	10,5	3,3	11,9 yks.
Pohjois-Karjalan - Norra Karelen		10,6	10,9	12,1	-1,5 yks.
Kuopion - Kuopio		9,8	10,9	4,4	5,4 yks.
Keski-Suomen - Mellersta Finland		12,0	13,8	5,4	6,6 yks.
Vaasan - Vasa		10,8	10,1	2,9	7,9 yks.
Oulun - Uleåborgs		14,0	10,9	7,9	6,1 yks.
Lapin - Lapplands		13,5	11,8	6,6	6,9 yks.

5. TYÖLLISET TOIMIALOITTAIN SEKÄ TEHDYT TYÖTUNNIT TOIMIALOITTAIN  
 SYSSELSATTA EFTER NÄRINGSREN SAMT UTFÖRDA ARBETSTIMMAR ENLIGT NÄRINGSREN

TOIMIALA NÄRINGSREN	TOL -NI	TYÖLLISET SYSSELSATTA			TEHDYT TYÖTUNNIT UTFÖRDA ARBETSTIMMAR					
		vuosi	kk - år	månad	Muutos Förändring				Muutos Förändring	
		9111	9110	9011	9111/9011	9111	9110	9011	9111/9011	
		1000 henkeä - personer			%	Milj. tuntia		- timmar		%
KAIKKI TOIMIALAT	0-9	2223	2258	2381	-6,7	340,3	370,4	381,0	-10,7	
MAA- JA METSÄTALOUS	01-04	190	201	198	-4,0	34,0	39,4	34,8	-2,4	
Maatalous	01-02	159	171	161	-1,2	29,2	34,8	29,3	-0,2	
Metsätalous	04	31	29	37	-16,5	4,8	4,6	5,5	-14,1	
TEOLLISUUS	06-09,11-29,31-34	462	474	534	-13,5	71,1	76,9	86,0	-17,3	
Kulutustavarateollisuus	11-13	88	88	105	-15,4	13,4	14,3	16,5	-19,0	
Metsäteoll.tuott.-,huonekal. valm., kustantaminen	14-17	115	142	139	-17,5	17,0	22,4	21,1	-19,3	
Metalli- ja kaivannais- teollisuus	06-09 23-27	166	158	184	-9,8	26,0	26,2	30,4	-14,5	
Muu teollisuus	18-22,29,31-34	93	86	107	-12,7	14,7	14,0	18,0	-18,2	
RAKENTAMINEN	35-38	163	162	194	-16,3	26,5	29,0	35,5	-25,5	
Talonrak., rak.palv.	35-36,38	129	125	162	-20,5	20,6	22,4	30,1	-31,4	
Maa- ja vesirakentaminen	37	34	37	32	4,9	5,8	6,6	5,4	7,4	
KAUPPA, MAJ. JA RAV.TOIM.	41-48	319	348	370	-13,7	49,2	58,2	59,4	-17,1	
Tukkuk. ja agentuurit.	41-42	70	84	87	-19,4	11,2	15,4	14,9	-24,3	
Vähittäiskauppa	431-448	142	152	160	-11,7	21,3	24,7	24,6	-13,4	
Moott.ajon. kauppa	451-452	19	20	17	9,7	3,2	3,7	3,3	-1,1	
Moott.ajon. huolto ja korj., kotital.es. korj.	453-454,449	29	27	33	-12,2	5,2	4,5	5,9	-13,0	
Majoitus- ja ravitsemist.	47-48	59	65	72	-17,5	8,3	9,8	10,7	-22,9	
LIIKENNE	51-58	174	181	175	-0,5	26,4	29,2	26,8	-1,7	
Kuljetus	51-56	127	128	127	-0,1	20,1	21,2	20,7	-2,8	
Tietoliikenne	57-58	47	53	48	-1,5	6,3	7,9	6,1	2,2	
RAHOITUS, VAKUUTUS JA LIIKE-ELÄMÄÄ PALV.TOIM	61-77	232	224	238	-2,7	35,2	35,6	37,7	-6,6	
Rahoitus- ja vak.toim.	61-62	74	74	74	-0,6	10,8	11,1	11,0	-1,3	
Kiinteistö-, puhtaus- ja vuokrauspalvelut	65-67	63	59	66	-4,5	9,9	9,9	10,8	-8,1	
Tekninen palvelu ja palvelut liike-elämälle	71-77	95	90	99	-3,2	14,4	14,6	15,9	-9,3	
JULKISET JA MUUT PALV.	81-98	679	666	670	1,3	97,3	101,5	100,4	-3,1	
Julk.hall. ja maanpuol.	81-83	128	126	131	-2,1	18,1	19,5	19,6	-7,8	
Koulutus ja tutkimus	85-86	157	165	149	5,8	23,0	24,2	22,4	2,7	
Terveyspalvelut	87	156	149	160	-2,7	21,2	22,7	22,7	-6,8	
Sosiaalipalvelut	88	138	127	129	6,7	20,4	19,7	20,0	1,9	
Muut palvelut	91-98	100	100	101	-1,1	14,6	15,4	15,6	-6,7	
TOIMIALA TUNTEMATON	99	4	2	2	..	0,6	0,5	0,4	..	

6. PALKANSAAJAT SEKÄ PALKANSAAJIEN TEKEMÄT TYÖTUNNIT TOIMIALOITTAIN  
LÖNTAGARE OCH UTFÖRDA ARBETSTIMMAR EFTER NÄRINGSREN

TOIMIALA NÄRINGSREN	TOL -NI	PALKANSAAJAT LÖNTAGARE			PALKANSAAJIEN TEKEMÄT TYÖTUNNIT ARB.TIMMAR UTFÖRDA AV LÖNTAGARE					
		9111	9110	9011	Muutos Förändring 9111/9011		9111	9110	9011	Muutos Förändring 9111/9011
vuosi kk - år månad		1000 henkeä - personer			%	Milj. tuntia		- timmar	%	
KAIKKI TOIMIALAT	0-9	1884	1923	2029	-7,2	278,5	304,5	315,4	-11,7	
MAA- JA METSÄTALOUS	01-04	43	52	45	-3,9	7,4	9,3	7,9	-6,0	
Maatalous	01-02	21	29	25	-15,1	4,2	6,0	4,9	-14,3	
Metsätalous	04	22	23	20	10,5	3,2	3,3	3,0	7,6	
TEOLLISUUS	06-09,11-29,31-34	428	448	501	-14,5	64,9	72,1	79,8	-18,7	
Kulutustavarateollisuus	11-13	78	82	96	-18,5	11,5	13,1	14,9	-23,1	
Metsäteoll.tuott.-,huonekal. valm., kustantaminen	14-17	107	133	131	-17,7	15,6	20,8	19,6	-20,5	
Metalli- ja kaivannais- teollisuus	06-09 23-27	154	150	171	-9,7	23,9	24,5	28,0	-14,8	
Muu teollisuus	18-22,29,31-34	88	84	103	-14,4	13,9	13,6	17,3	-19,3	
RAKENTAMINEN	35-38	136	131	164	-16,6	21,6	22,9	29,0	-25,3	
Talonrak., rak.palv.	35-36,38	109	101	138	-20,9	17,1	17,9	24,9	-31,5	
Maa- ja vesirakentaminen	37	27	29	26	6,3	4,6	5,0	4,0	12,9	
KAUPPA, MAJ. JA RAV.TOIM.	41-48	263	290	311	-15,5	37,6	45,9	47,1	-20,1	
Tukkuk. ja agentuurit.	41-42	62	73	78	-20,4	9,7	13,1	13,3	-27,1	
Vähittäiskauppa	431-448	113	123	133	-15,0	15,2	18,4	18,8	-19,2	
Moott.ajon. kauppa	451-452	15	17	15	-1,2	2,3	3,0	2,7	-12,8	
Moott.ajon. huolto ja korj., kotital.es. korj.	453-454,449	21	20	23	-6,6	3,5	3,2	3,8	-6,3	
Majoitus- ja ravitsemist.	47-48	52	57	63	-17,2	6,8	8,1	8,5	-19,8	
LIIKENNE	51-58	152	161	152	0,1	22,3	25,4	22,8	-2,1	
Kuljetus	51-56	105	107	105	0,8	16,0	17,5	16,6	-3,7	
Tietoliikenne	57-58	47	53	48	-1,5	6,2	7,9	6,1	2,1	
RAHOITUS, VAKUUTUS JA LIIKE-ELÄMÄÄ PALV.TOIM	61-77	200	197	209	-4,1	30,2	30,8	32,1	-6,0	
Rahoitus- ja vak.toim.	61-62	74	74	74	0,3	10,8	10,9	10,9	-0,7	
Kiinteistö-, puhtaus- ja vuokrauspalvelut	65-67	52	51	58	-9,4	8,1	8,3	9,2	-12,1	
Tekninen palvelu ja palvelut liike-elämälle	71-77	74	72	78	-4,5	11,3	11,6	12,1	-6,1	
JULKISET JA MUUT PALV.	81-98	656	644	645	1,7	93,8	97,9	96,3	-2,6	
Julk.hall. ja maanpuol.	81-83	128	126	131	-2,1	18,1	19,4	19,5	-7,6	
Koulutus ja tutkimus	85-86	157	163	148	5,6	22,9	23,9	22,2	2,8	
Terveyspalvelut	87	153	144	157	-2,9	20,8	22,0	22,4	-7,0	
Sosiaalipalvelut	88	136	125	126	8,5	20,2	19,4	19,4	3,8	
Muut palvelut	91-98	83	86	84	-0,7	11,9	13,1	12,8	-6,5	
TOIMIALA TUNTEMATON	99	4	1	2	..	0,6	0,3	0,3	..	

## Huomautukset:

---

Muutokset on laskettu edellisen vuoden vastaavasta kuukaudesta, jolloin osa otoksesta on samoja henkilöitä. Tällöin muutoksen tilastollinen luotettavuus on parempi kuin kahtena peräkkäisenä kuukautena. Jotta peräkkäisten kuukausien muutoksia voisi pitää merkitsevinä, muutoksen täytyy olla työvoiman määrässä vähintään 20 000, työllisten määrässä 22 000 ja työttömien määrässä 12 000 henkeä. (Nämä luvut on laskettu 90 % merkitsevyytasolla).

## Anmärkningar:

---

Förändringarna är uträknade från motsvarande månad föregående år, då en del av de personer som ingick i urvalet var samma. Förändringen är statistiskt mer tillförlitlig under en tidsperiod på ett år än under två månader som följer efter varandra. För att förändringarna under två månader efter varandra skall kunna anses signifikanta, måste förändringen i arbetskraftens mängd vara minst 20 000, förändringen i antalet sysselsatta 22 000 och i antalet arbetslösa minst 12 000 personer. (Dessa siffror har uträknats på 90 %:s signifikansnivå).

## Työvoimatutkimuksessa siirrytty uuteen toimialaluokitukseen v. 1990 alusta

---

Työvoimatutkimuksen tilastoissa on v. 1990 alusta lähtien siirrytty uuteen toimialaluokitukseen, Toimialaluokitus (TOL) 1988, Käsikirjoja nro 4, Tilastokeskus. Vuonna 1989 koko aineisto on kooditettu sekä vanhalla että uudella luokituksella ja kaikki tulokset ovat tilauksesta saatavissa kummallakin tavalla.

Julkaisujen toimialataulukoissa on käytetty samanlaista ryhmittelyä pääluokkiin kuin ennenkin. Pääluokkien sisältö on kuitenkin muuttunut. Lisäksi kaupan, rahoitus-, vakuutus- ja liike-elämää palvelevan toiminnan sekä julkisten ja muiden palvelujen alaryhmiä on lisätty aikaisemmasta.

Verrattuna vanhaan toimialaluokitukseen muutokset ovat varsin vähäisiä seuraavissa pääryhmissä:

- Maa- ja metsätalous
- Teollisuus
- Rakentaminen
- Liikenne

Melko suuria muutokset ovat seuraavissa pääluokissa:

- Kauppa, majoitus- ja ravitsemistoiminta
- Rahoitus-, vakuutus- ja liike-elämää palveleva toiminta
- Julkiset ja muut palvelut

Suurimmat pääluokkien väliset siirrot:

- Autojen korjaus ja kotitalouksesineiden korjaus on siirretty julkisista ja muista palveluista kaupan, majoitus- ja ravitsemistoiminnan pääluokkaan.
- Siivous, ympäristöhuolto ja pesulatoiminta on siirretty julkisista ja muista palveluista rahoitus-, vakuutus- ja liike-elämää palvelemaan toimintaan

Liite: Työvoimatutkimuksessa käytetty tarkin toimialaluokittelu v. 1989 alkaen. Luokittelun taso on osittain 2-numeroinen, osittain 3-numeroinen tai 3-numerotasojen yhdistelmä. Yhdistelmät on esitetty sulkeissa. Julkaisussa luokkia on yhdistetty.

# Työvoimatutkimuksen uusi toimialaluokittelu 1.1.1989 alkaen (otettu käyttöön 1.1.1990)

## A. Maatalous

- 01 Maatalous  
02 Kala- ja riistatalous

## B. Metsätalous

- 04 Metsätalous

## C. Kaivos- ja kaivannaistoiminta

- 06 Fossiilisten polttoaineiden kaivu  
07 Malmien kaivu  
09 Muu kaivannaistoiminta

## D. Teollisuus

- (111–115, 118–119) Elintarvikkeiden valmistus  
116 Juomien valmistus  
117 Tupakan valmistus  
12 Tekstiilien valmistus  
131 Vaatteiden valmistus  
132 Nahan ja nahkatuotteiden valmistus  
133 Jalkineiden valmistus  
14 Puutavaran ja puutuotteiden valmistus  
15 Massan, paperin ja paperituotteiden valmistus  
16 Kustantaminen, painaminen  
17 Huonekalujen valmistus  
(181–184) Kemikaalien valmistus  
(185–189) Kemiallisten tuotteiden valmistus  
191 Öljyn jalostus  
(192–194) Öljytuotteiden jatkojalostus, koksaaotyt.  
211 Kumituotteiden valmistus  
212 Muovituotteiden valmistus  
22 Lasi-, savi- ja kivituuotteiden valmistus  
23 Metallien valmistus  
24 Metallituotteiden valmistus  
25 Koneiden ja laitteiden valmistus  
(261–263) Sähköteknisten tuotteiden valmistus  
264 Instrumenttien valmistus  
(271–272) Laivojen ja veneiden valmistus ja korjaus  
(273–279) Muiden kulkuneuvojen valmistus  
29 Muu valmistus

## E. Energia- ja vesihuolto

- (31–33) Energiahuolto  
34 Veden puhdistus ja jakelu

## F. Rakentaminen

- 35 Talonrakentaminen  
36 Rakennusasennus ja viimeistely  
37 Maa- ja vesirakentaminen  
38 Rakentamista palveleva toiminta

## G. Kauppa

- 41 Tukkukauppa  
42 Agentuuritoiminta  
431 Tavaratalokauppa  
(432–433) Päivittäistavarakauppa  
(434–448) Muu vähittäiskauppa  
449 Kotitalouksesineiden korjaus

- (451–452) Moottoriajoneuvojen kauppa  
(453–454) Huoltamot, moottoriajoneuvojen korjaus

## H. Majoitus- ja ravitsemistoiminta

- 47 Hotelli- ja muu majoitustoiminta  
48 Ravitsemistoiminta

## I. Kuljetus

- 51 Rautatieliikenne  
52 Tieliikenne  
53 Vesiliikenne  
54 Ilmaliikenne  
55 Putkijohtokuljetus  
56 Liikennettä palveleva toiminta

## J. Tietoliikenne

- 57 Postiliikenne  
58 Teleliikenne

## K. Rahoitus- ja vakuutustoiminta

- 61 Rahoitus ja rahoituspalvelu  
62 Vakuutus

## L. Kiinteistö-, puhtaus- ja vuokrauspalvelut

- 65 Kiinteistöpalvelu  
66 Puhtaanapito- ja pesulatoiminta  
67 Koneiden ja laitteiden vuokraus

## M. Tekninen palvelu ja palvelut liike-elämälle

- 71 Tekninen palvelu  
72 Tietojenkäsittelypalvelu  
75 Liikkeenjohdon, lakiasiain ja markkinoinnin palvelut  
76 Muut palvelut liike-elämälle  
77 Hallintayhtiöt

## N. Julkinen hallinto ja maanpuolustus

- 81 Julkinen hallinto  
82 Yleinen järjestys ja turvallisuus  
83 Maanpuolustus

## O. Koulutus ja tutkimus

- 85 Koulutus  
86 Tutkimus- ja kehittämistoiminta

## P. Terveys- ja sosiaalipalvelu

- 871 Sairaalahoido  
872 Avoterveydenhoito  
873 Muu terveydenhoitopalvelu  
874 Eläinlääkintä  
881 Lasten päivähoito  
(882–889) Muut sosiaalipalvelut

## R. Virkistys- ja kulttuuripalvelu

- 91 Virkistys- ja kulttuuripalvelu

## S. Järjestö- ja uskonnollinen toiminta

- 92 Järjestötoiminta  
93 Kansainväliset järjestöt ja ulkomaiset edustustot  
94 Uskonnollinen toiminta

## T. Muut palvelut

- 95 Henkilö- ja kotitalouspalvelu  
98 Muualla luokittelemattomat palvelut

## X. Toimiala tuntematon

- 99 Tuntematon



PL-PB 504  
00101 Helsinki-Helsingfors

Virkalähetys  
Tjänsteförsändelse

# Työvoimatilasto

Arbetskraftsstatistik  
1991, Marraskuu – November

SVT Suomen Virallinen Tilasto  
Finlands Officiella Statistik  
Official Statistics of Finland

Central Statistical  
Office of Finland

Labour market  
1992:1

Tiedustelut - Förfrågningar

Tapio Oksanen  
Hannu Siitonen  
(90) 17 341

Julkaisujen myynti:

Försäljning:

Hinta — Pris

Tilastokeskus  
PL 504  
00101 Helsinki  
Puh. (90) 173 41

Statistikcentralen  
PB 504  
00101 Helsingfors  
Tel. (90) 173 41

25 mk

ISSN 0785-0107  
= Työmarkkinat  
ISSN 0784-7998