



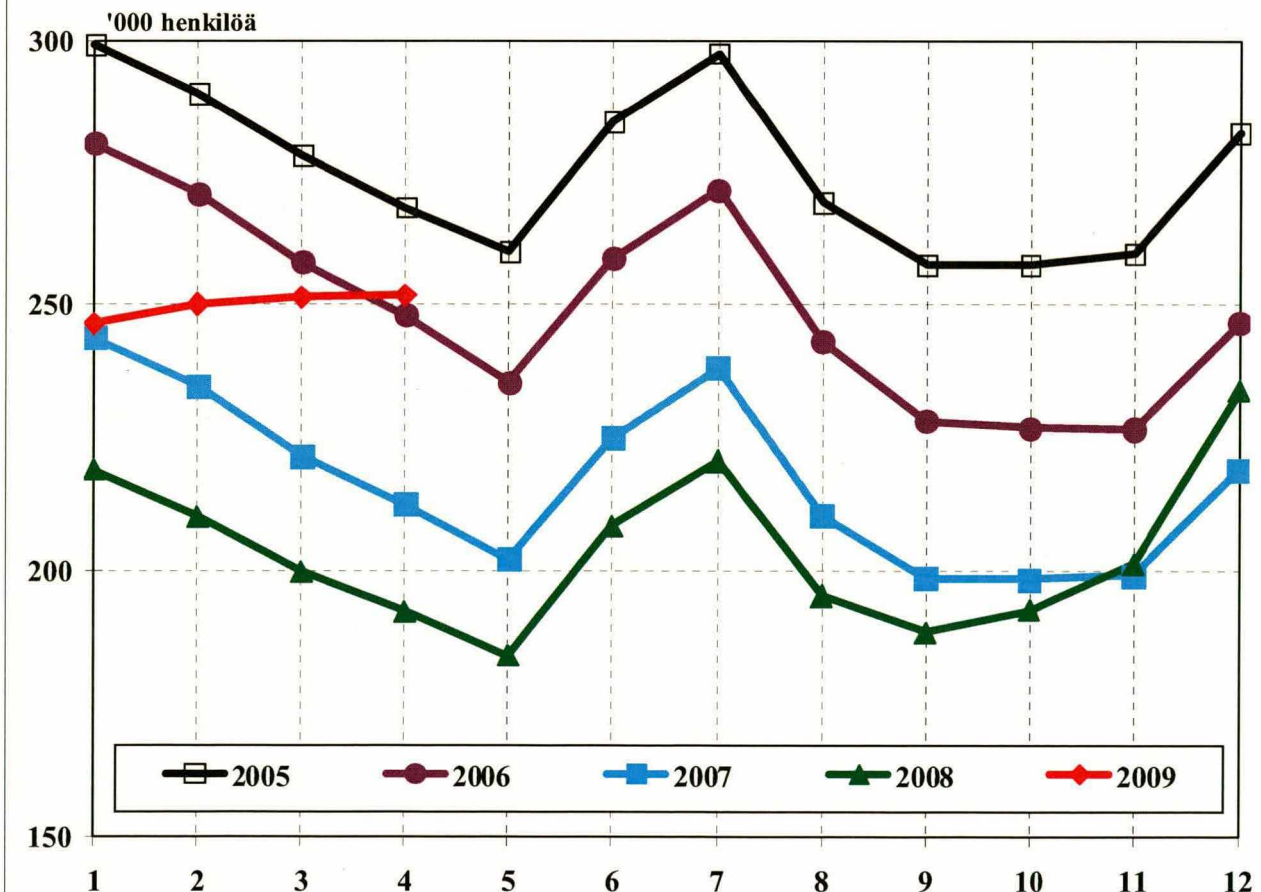
# TYÖNVÄLITYSTILASTO

## 2009 Huhtikuu

Työmarkkinat TEM 2009:4



TYÖTTÖMÄT TYÖNHAKIJAT TYÖNVÄLITYKSESSÄ KUUKAUDEN LOPUSSA  
VUOSINA 2005 - 2009



## SISÄLLYS

<b>I TILANNEKATSAUSTAULUT</b>	<b>Sivu</b>
1. Yhteenveto julkaisuun sisältyvistä tärkeimmistä kuukausitiedoista	1
2. Työttömät työnhakijat ja avoimet työpaikat työnvälityksessä sekä vertailu edelliseen vuoteen	2
3. Työttömät työnhakijat, lomautetut ja lyhennetyllä työviikolla olevat TE-keskuksittain	2
4. Työttömät työnhakijat, lomautetut ja avoimet työpaikat toimialan mukaan	3
5. Työttömät työnhakijat ja avoimet työpaikat ammattiryhmittäin	4
6. Työnhakijat, työttömät ja avoimet työpaikat koulutuksen mukaan	6
7. Työttömät työnhakijat ikäryhmittäin ja TE-keskuksittain	8
8. Työttömät työnhakijat työttömyyden keston mukaan TE-keskuksittain	8
9. Eri tukimuotojen piirissä olevat, työvuorotteluun osallistuneet sekä koulutuspäivärahalla opiskelun aloittaneet	9
10. Työnhakijat työllisyyden mukaan TE-keskuksittain	9
11. Avoimet työpaikat ammattiryhmittäin ja TE-keskuksittain	10
12. Työttömät työnhakijat ammattiryhmittäin ja TE-keskuksittain	10
13. Työttömät työnhakijat työttömyyden keston ja iän mukaan	11
14. Työttömät työnhakijat työttömyyden keston mukaan ammattiryhmittäin	11
 <b>II KUUKAUSIKERTOMUSTAULUT</b>	
15. Kuukauden aikana alkaneet työttömyysjaksot aikaisemman toiminnan mukaan TE-keskuksittain	12
16. Kuukauden aikana työ- ja elinkeinotoimistoissa olleet työnhakijat ja avoimet työpaikat TE-keskuksittain	12
17. Kuukauden aikana avoinna olleet ja täytetyt työpaikat ammattiryhmittäin	13
18. Kuukauden aikana työnhakijana olleet ja työhaun päättäneet ammattiryhmittäin	13
19. Työnvälitykset ja muut tapahtumat kuukauden aikana TE-keskuksittain	14
20. Työllistämistuki- ja työmarkkinatoimenpiteillä työllistetyt eräissä ryhmissä TE-keskuksittain	14
21. Työllistämistuki- ja työmarkkinatoimenpiteillä työllistetyt kuukauden lopussa TE-keskuksittain	15
22. Työvoimakoulutuksessa olevat tavoiteammatin ja kouluttavan TE-keskuksen mukaan	16
Työnvälitystilastossa käytettävä ammattiluokitus	17
Taulukoiden selityksiä	18

TAULUKKO 1. YHTEENVETO JULKAISUUN SISÄLTYVISTÄ TÄRKEIMMISTÄ KUUKAUSITIEDOISTA

	Huhtikuu 2009	Maaliskuu 2009	Huhtikuu 2008	Muutos edelliseen vuoteen, %
<b>TILANNE KUUKAUDEN LOPUSSA</b>				
<b>Avoimet työpaikat</b>	<b>31 911</b>	<b>40 927</b>	<b>43 139</b>	<b>-26,0</b>
<b>Työttömät työnhakijat</b>	<b>251 710</b>	<b>251 410</b>	<b>192 341</b>	<b>30,9</b>
-miehet	154 811	154 447	103 711	49,3
-naiset	96 899	96 963	88 630	9,3
-henkilökohtaisesti lomautetut	35 699	35 194	7 091	403,4
Lyhennetyllä työviikolla	3 798	3 457	989	284,0
Työssä olevat	109 440	105 953	105 848	3,4
Työvoiman ulkopuolella	66 862	65 051	68 258	-2,0
Työttömyyseläkettä saavat	49 302	49 199	47 393	4,0
<b>Työnhakijat yhteensä</b>	<b>481 112</b>	<b>475 070</b>	<b>414 829</b>	<b>16,0</b>
<b>Työttömät ilman lomautettuja</b>	<b>216 011</b>	<b>216 216</b>	<b>185 250</b>	<b>16,6</b>
-alle 25-vuotiaat	28 997	28 959	18 112	60,1
-yli vuoden työttömänä	39 835	39 842	44 860	-11,2
<b>Työllistämistukitoimenpiteillä yhteensä</b>	<b>35 016</b>	<b>34 829</b>	<b>36 695</b>	<b>-4,6</b>
-valtiolle sijoitetut	1 099	1 014	1 111	-1,1
-kuntiin sijoitetut	8 187	8 214	8 833	-7,3
-yksityiselle sektorille sijoitetut	25 730	25 601	26 751	-3,8
Työvoimakoulutuksessa	32 701	32 778	31 603	3,5
Työmarkkinatuen työharjoittelussa/työelämävalmennuksessa	11 638	11 372	11 684	-0,4
Vuorottelupaikkaan työllistettyjä	5 872	5 700	6 728	-12,7
<b>Toimenpiteillä yhteensä</b>	<b>85 227</b>	<b>84 679</b>	<b>86 710</b>	<b>-1,7</b>
<b>TOIMINTA KUUKAUDEN AIKANA</b>				
<b>Avoimet työpaikat</b>	<b>75 742</b>	<b>89 396</b>	<b>104 375</b>	<b>-27,4</b>
-kuukauden uudet	38 683	45 335	53 962	-28,3
-täyttyneet työpaikat	44 148	49 575	60 634	-27,2
<b>Työttömät työnhakijat</b>	<b>245 103</b>	<b>250 615</b>	<b>217 506</b>	<b>12,7</b>
-alkaneet työttömyysjaksot	51 451	53 320	50 091	2,7
-päättäneet työttömyysjaksot	47 969	59 101	51 157	-6,2
Muut työnhakijat	265 250	252 379	226 362	17,2
<b>Työnhakijat yhteensä</b>	<b>510 353</b>	<b>502 994</b>	<b>443 868</b>	<b>15,0</b>

**TAULUKKO 2. TYÖTTÖMÄT TYÖNHAKIJAT (LOMAUTETUT MUKAANLUKIEIN) JA AVOIMET TYÖPAIKAT TYÖNVALITYKSESSÄ SEKÄ VERTAILU EDELLISEEN VUOTEEN, 30.4.2009**

TYÖ- JA ELINKEINO- KESKUSALUE	Huhtikuu 2009	Maaliskuu 2009	Huhtikuu 2008	Muutos		Huhtikuu 2009	Maaliskuu 2009	Huhtikuu 2008	Muutos
				Huhtik. -09 Huhtik. -08	Huhtik. -08				
	<b>TYÖTTÖMÄT TYÖNHAKIJAT</b>				<b>AVOIMET TYÖPAIKAT <sup>1</sup></b>				
Uusimaa	51684	51034	38908	12 776	11444	12842	16541	-5097	
Varsinais-Suomi	18807	18903	13680	5 127	2196	3101	3630	-1434	
Satakunta	11205	11410	9091	2 114	1217	2167	1528	-311	
Häme	19804	19980	14234	5 570	2424	3455	2521	-97	
Pirkanmaa	26009	25976	18322	7 687	1913	2532	3526	-1613	
Kaakkois-Suomi	17711	17956	14625	3 086	1665	2081	1993	-328	
Etelä-Savo	7916	7962	6497	1 419	765	1561	1113	-348	
Pohjois-Savo	13862	14224	10595	3 267	1516	2213	1879	-363	
Pohjois-Karjala	12064	11935	9860	2 204	560	1419	1049	-489	
Keski-Suomi	16094	15946	13149	2 945	1161	1229	1707	-546	
Etelä-Pohjanmaa	8316	8531	5571	2 745	957	1316	1403	-446	
Pohjanmaa	8233	8350	5940	2 293	1606	2430	1795	-189	
Pohjois-Pohjanmaa	21635	21437	16425	5 210	1588	2348	1838	-250	
Kainuu	5963	5960	5056	907	447	511	687	-240	
Lappi	12406	11805	10388	2 018	2026	1273	1506	520	
<b>Yhteensä</b>	<b>251 710</b>	<b>251 410</b>	<b>192 341</b>	<b>59 369</b>	<b>31 911</b>	<b>40 927</b>	<b>43 139</b>	<b>-11 228</b>	

Luvut tarkoittavat niitä työttömiä työnhakijoita, joiden työhakemus oli laskentapäivänä voimassa ja niitä työpaikkoja, jotka laskentapäivänä olivat edelleen avoinna. Laskentapäivät olivat 30.4.2009, 31.3.2009 ja 30.4.2008.

<sup>1</sup> Sisältää ulkomailla avoinna olleet työpaikat

**TAULUKKO 3. TYÖTTÖMÄT TYÖNHAKIJAT, LOMAUTETUT JA LYHENNETYLLÄ TYÖVIKOLLA OLEVAT TE-KESKUKSITTAIN, 30.4.2009**

TYÖ- JA ELINKEINO- KESKUSALUE	Työttömät työnhakijat yhteensä lomautetut mukaanluk.	Työttömien osuus työvoimasta % <sup>1</sup>	TYÖTTÖMÄT ILMAN LOMAUTETTUIJA				Henkilö- kohtaisesti lomautetut	Lyhen- netyllä työ- vikolla
			Yhteensä	Alle 25-v. työttömät	Yli 50-v. työttömät	Yli vuoden työttömänä		
Uusimaa	51684	6,0	46 221	5 016	16 261	8 217	5463	803
Varsinais-Suomi	18807	7,6	15 974	2 145	5 554	2 622	2833	416
Satakunta	11205	9,7	9 431	1 221	3 856	2 005	1774	217
Häme	19804	10,5	16 630	2 235	6 601	3 610	3174	357
Pirkanmaa	26009	10,4	21 947	3 151	7 617	4 536	4062	412
Kaakkois-Suomi	17711	11,4	15 350	2 165	6 263	3 137	2361	181
Etelä-Savo	7916	10,6	6 766	900	2 941	1 292	1150	89
Pohjois-Savo	13862	11,6	11 607	1 639	4 261	2 041	2255	80
Pohjois-Karjala	12064	15,7	10 338	1 278	4 158	2 077	1726	101
Keski-Suomi	16094	12,3	14 071	1 942	5 217	3 121	2023	247
Etelä-Pohjanmaa	8316	8,6	6 427	1 063	2 259	912	1889	216
Pohjanmaa	8233	6,4	6 820	998	2 522	1 101	1413	432
Pohjois-Pohjanmaa	21635	11,0	18 564	3 128	5 370	3 070	3071	131
Kainuu	5963	14,9	4 950	546	2 112	714	1013	59
Lappi	12406	14,3	10 915	1 570	4 055	1 380	1491	57
<b>Yhteensä</b>	<b>251 710</b>	<b>9,1</b>	<b>216 011</b>	<b>28 997</b>	<b>79 047</b>	<b>39 835</b>	<b>35 699</b>	<b>3 798</b>

<sup>1</sup> Työttömien työnhakijoiden (henkilökohtaisesti lomautetut mukaanlukien) prosenttinen osuus työvoimasta, joka on Tilastokeskuksen työvoimatutkimuksen työvoiman määrä. Tilastokeskus laskee virallisen työttömyysasteen.

**TAULUKKO 4. TYÖTTÖMÄT TYÖNHAKIJAT (ILMAN LOMAUTETTUJA), LOMAUTETUT JA AVOIMET TYÖPAIKAT TOIMIALAN MUKAAN, 30.4.2009**

TOIMIALA	TYÖTTÖMÄT TYÖNHAKIJAT			Henkilökohtaisesti lomautetut	Avoimet työpaikat
	Yhteensä	Miehet	Naiset		
A Maa-, riista- ja metsätalous	3 027	2 176	851	886	1 655
B Kalatalous	89	71	18	9	9
C Kaivostoiminta ja louhinta	212	186	26	111	46
D Teollisuus	14 487	9 718	4 769	5 099	984
E Sähkö-, kaasu- ja vesihuolto	407	327	80	147	97
F Rakentaminen	6 596	6 104	492	3 142	685
G Tukku- ja vähittäiskauppa, ajoneuvojen kauppa ja huolto	6 795	3 238	3 557	588	3 039
H Majoitus- ja ravitsemistoiminta	2 821	1 070	1 751	175	1 372
I Kuljetus, varastointi ja tietoliikenne	2 894	2 142	752	584	1 112
J Rahoitustoiminta	302	78	224	13	79
K Kiinteistö-, liike-elämän- ym. palv.	5 786	3 352	2 434	648	9 403
L Julkinen hallinto, maanpuolustus	16 265	7 545	8 720	547	4 313
M Koulutus	3 515	1 555	1 960	114	1 327
N Terv.huolto ja sosiaalipalvelut	10 504	3 003	7 501	227	3 151
O Muut yhteiskunnalliset ja henkilökohtaiset palvelut	17 055	8 175	8 880	405	4 164
P Työnantajakotitaloudet	1 225	509	716	51	300
Q Kv.järjestöt ja ulkomaiset edustustot	272	106	166	0	5
X Toimiala tuntematon	123 759	74 731	49 028	22 953	170
<b>Yhteensä A - X</b>	<b>216 011</b>	<b>124 086</b>	<b>91 925</b>	<b>35 699</b>	<b>31 911</b>

**TAULUKKO 5. TYÖTTÖMÄT TYÖNHAKIJAT (ILMAN LOMAUTETTUJA) JA AVOIMET  
TYÖPAIKAT AMMATTIRYHMITTÄIN, 30.4.2009**

AMMATTIRYHMÄ	TYÖTTÖMÄT TYÖNHAKIJAT			Avoimet työpaikat
	Yhteensä	Miehet	Naiset	
<b>Tieteellinen, tekninen ja taiteellinen työ</b>	<b>23 514</b>	<b>12 927</b>	<b>10 587</b>	<b>3 223</b>
Tekniikan ala	8 658	7 115	1 543	386
Kemian ja fysiikan ala	1 566	516	1 050	25
Biologian ala	876	389	487	15
Opetusala	4 424	1 148	3 276	1 902
Uskonnollinen ala	156	80	76	14
Lainopillinen ala	308	165	143	39
Toimitus- ja tiedotustyö, joukkoviestintä	1 304	599	705	56
Taide- ja viihdeala	3 580	1 899	1 681	495
Kirjasto- ja informaatioala	699	189	510	34
Muu tieteellinen asiantuntijatyö	1 943	827	1 116	257
<b>Terveydenhuolto ja sosiaaliala</b>	<b>13 792</b>	<b>1 687</b>	<b>12 105</b>	<b>6 761</b>
Terveyden- ja sairaanhoitotyö	5 097	392	4 705	4 152
Terveydenhuollon kuntoutus	795	255	540	127
Hammashoitoala	200	14	186	155
Apteekkiala	217	16	201	59
Eläinlääkintä ja ympäristönsuojelu	56	31	25	19
Sosiaaliala	3 905	422	3 483	1 096
Lasten päivähoito	2 428	69	2 359	493
Psykologia	85	21	64	53
Harrastustoiminnan ohjaus, ammattiuurheilu	916	438	478	583
Muu terveydenhuolto ja sosiaaliala	93	29	64	24
<b>Hallinto- ja toimistotyö, IT-alan työ</b>	<b>24 736</b>	<b>8 992</b>	<b>15 744</b>	<b>1 838</b>
Julkisen hallinnon johtaminen	359	165	194	73
Liiketoimintojen ja järjestöjen johtaminen	3 310	2 300	1 010	674
Henkilöstöhallinto ja työnvälitys	352	95	257	54
Taloushallinnon suunnittelu ja tilinpito	1 836	375	1 461	214
Sihteeri- ja toimistotyö	11 208	1 501	9 707	364
Tietotekniikka	4 192	3 254	938	279
Pankki- ja vakuutusala	1 197	175	1 022	78
Matkailuala	1 067	305	762	43
Muu hallinto- ja toimistotyö	1 215	822	393	59
<b>Kaupallinen työ</b>	<b>16 268</b>	<b>6 621</b>	<b>9 647</b>	<b>7 528</b>
Mainonta ja markkinointi	1 956	940	1 016	88
kiinteistönvälitys ja rahoituspalvelu	292	186	106	109
Osto	382	224	158	8
Myyntityö ja kauppaedustus	3 883	2 385	1 498	4 893
Tavaroiden myynti	9 603	2 859	6 744	2 418
Muu kaupallinen työ	152	27	125	12
<b>Maa- ja metsätaloustyö, kalastusala</b>	<b>7 320</b>	<b>4 696</b>	<b>2 624</b>	<b>2 288</b>
Maatilatalous ja eläintenhoito	2 268	1 197	1 071	108
Puutarha- ja puistotyö	2 290	827	1 463	1 911
Riistanhoito ja metsästäys	4	4	0	0
Kalastus	223	203	20	9
Metsätyö	2 488	2 427	61	259
Muu maa- ja metsätaloustyö	47	38	9	1

**TAULUKKO 5. TYÖTTÖMÄT TYÖNHAKIJAT (ILMAN LOMAUTETTUJA) JA AVOIMET  
TYÖPAIKAT AMMATTIRYHMITTÄIN, 30.4.2009**

AMMATTIRYHMÄ	TYÖTTÖMÄT TYÖNHAKIJAT			Avoimet työpaikat
	Yhteensä	Miehet	Naiset	
<b>Kuljetus ja liikenne</b>	<b>7 690</b>	<b>6 585</b>	<b>1 105</b>	<b>1 504</b>
Meripääallystö	212	203	9	10
Kansi- ja konemiehistö	216	204	12	6
Lentokuljetus	47	44	3	0
Veturinkuljetus	27	27	0	0
Tieliikenne	5 690	5 375	315	647
Liikenteen johto ja liikennepalvelu	421	297	124	4
Posti- ja teleliikenne	506	71	435	48
Postinjakelu	512	319	193	723
Muu kuljetus ja liikenne	59	45	14	66
<b>Rakennus- ja kaivosala</b>	<b>20 091</b>	<b>19 428</b>	<b>663</b>	<b>924</b>
Kaivos ja louhinta	205	200	5	3
Öljynporausta ja turpeennosto	44	43	1	108
Talonrakennus	16 998	16 441	557	618
Maa ja vesirakennus	1 017	1 007	10	59
Työkoneiden käyttö	1 827	1 737	90	136
<b>Teollinen työ</b>	<b>48 245</b>	<b>37 668</b>	<b>10 577</b>	<b>2 534</b>
Tekstiili	678	140	538	11
Ompelu ja vaatetus	3 132	214	2 918	31
Jalkine ja nahka	262	104	158	3
Takomo ja valimo	510	424	86	5
Hienomekaniikka	424	320	104	1
Konepaja ja rakennusmetalli	15 074	14 233	841	638
Sähkö	8 151	7 053	1 098	154
Puu	4 301	3 640	661	69
Maalaus	670	584	86	19
Radio-, TV- ja elokuvatekninen työ (-2004)	0	0	0	0
Graafinen ala	1 556	931	625	21
Lasi ja tiili	272	145	127	12
Elintarviketeollisuus	1 931	844	1 087	106
Kemianprosessi	587	498	89	9
Paperinvalmistus	1 872	1 608	264	8
Kumi- ja muovituote	919	568	351	38
Käsityöteollisuus	351	258	93	36
Kiinteiden koneiden käyttö	116	108	8	7
Pakkaus, varasto ja ahtaus	4 609	3 380	1 229	277
Sekatyö, teollisuus	2 830	2 616	214	1 089
<b>Palvelutyö</b>	<b>21 629</b>	<b>6 257</b>	<b>15 372</b>	<b>5 162</b>
Vartiointi ja suojele	959	777	182	454
Majoitusliike ja suurtalous	8 716	2 378	6 338	1 474
Tarjoilu	3 047	733	2 314	1 071
Kotitalous	162	14	148	157
Kiinteistöhoito ja siivous	6 959	2 139	4 820	1 346
Kauneudenhoito ja hygienia	1 258	51	1 207	411
Pesula	221	25	196	25
Matkailupalvelu	147	31	116	54
Muut palvelut	160	109	51	170
<b>Muulla luokittelematon työ</b>	<b>32 726</b>	<b>19 225</b>	<b>13 501</b>	<b>149</b>
Koululaiset ja opiskelijat	865	513	352	0
Ilman ammattia olevat	27 277	16 398	10 879	149
Ammatinvaihtajat	3 723	1 807	1 916	0
Vastavalmistuneet	861	507	354	0
<b>Yhteensä</b>	<b>216 011</b>	<b>124 086</b>	<b>91 925</b>	<b>31 911</b>

**TAULUKKO 6. TYÖNHAKIJAT JA AVOIMET TYÖPAIKAT KOULUTUKSEN MUKAAN 30.4.2009**

KOULUTUSASTE KOULUTUSALA	KAIKKI TYÖNHAKIJAT					Avoimet työpaikat
	Yhteensä	Työttömät ilman lomautett.	Työttömistä vastaval- mistuneet	Valtion työllistämät	Kuntien työllistämät	
<b>Alempi perusaste</b>	<b>82 167</b>	<b>33 656</b>	<b>0</b>	<b>72</b>	<b>1 227</b>	<b>1</b>
<b>Ylempi perusaste</b>	<b>97 092</b>	<b>46 863</b>	<b>529</b>	<b>100</b>	<b>1 817</b>	<b>395</b>
<b>Keskiaste</b>	<b>204 396</b>	<b>91 935</b>	<b>6 045</b>	<b>351</b>	<b>3 825</b>	<b>105</b>
Ylioppilastutkinto	26 186	11 853	931	67	462	0
Opettajankoulutus, keskiaste	279	100	0	1	5	2
Taideal.sekä käsi- ja taideteoll.perusk.	6 419	3 069	429	4	170	0
Taideal.sekä käsi- ja taideteoll.ammattit.	494	254	34	1	10	0
Taideal.sekä käsi- ja taidet.erikoisamm.t.	58	29	2	0	0	0
Kaupan ja hallinnon peruskoulutus	15 230	6 654	392	73	368	1
Kaupan ja hallinnon ammattitutkinto	1 418	647	58	11	25	1
Kaupan ja hallinnon erikoisammattitutk.	122	57	0	0	0	0
Tietojenkäsittelyn peruskoulutus	2 264	1 244	252	13	59	0
Tietojenkäsittelyn ammattitutkinto	288	153	9	1	5	0
Tietojenkäsittelyn erikoisammattitutkinto	21	14	1	1	2	0
Tekniikan peruskoulutus	82 384	38 620	2 074	89	1 078	6
Tekniikan ammattitutkinto	4 136	1 835	141	2	38	1
Tekniikan erikoisammattitutkinto	300	130	5	0	2	0
Maa- ja metsätalousalan peruskoulutus	7 971	3 579	182	8	133	18
Maa- ja metsätalousalan ammattitutkinto	502	216	25	0	7	0
Maa- ja metsätalousalan erikoisammattit.	43	19	1	0	2	0
Terveys- ja sosiaalialan peruskoulutus	11 654	4 348	204	5	327	31
Terveys- ja sosiaalialan ammattitutkinto	1 639	592	68	3	97	6
Terveys- ja sosiaalialan erikoisammattit.	33	15	1	0	1	0
Palvelualojen peruskoulutus	27 947	12 367	1 006	43	689	37
Palvelualojen ammattitutkinto	1 664	736	78	2	39	2
Palvelualojen erikoisammattitutkinto	199	87	8	2	6	0
Muu koulutus	13 145	5 317	144	25	300	0
<b>Alin korkea-aste</b>	<b>40 261</b>	<b>16 692</b>	<b>158</b>	<b>255</b>	<b>734</b>	<b>15</b>
Opettajankoulutus	645	258	1	0	7	0
Taidealan sekä käsi- ja taideteollis.koul.	1 319	588	16	3	25	1
Kaupan ja hallinnon koulutus	21 681	9 203	90	207	500	5
Tietojenkäsittelyn koulutus	425	204	10	6	10	0
Teknikko	8 628	3 469	0	18	72	0
Maa- ja metsätalousalan koulutus	1 068	431	2	7	13	0
Terveys- ja sosiaalialan koulutus	3 112	1 131	4	6	43	4
Palvelualojen koulutus	18 999	7 877	16	2	42	4
Muu koulutus	1 484	621	19	6	22	1



**TAULUKKO 6. TYÖNHAKIJAT JA AVOIMET TYÖPAIKAT KOULUTUKSEN MUKAAN 30.4.2009**

 Avoimet  
työpaikat

KOULUTUSASTE KOULUTUSALA	Yhteensä	Työttömät ilman lomautett.	Työttömistä vastaval- mistuneet	Valtion työllistämät	Kuntien työllistämät	
<b>Alempi korkeakouluaste</b>	<b>25 720</b>	<b>11 838</b>	<b>1 518</b>	<b>134</b>	<b>243</b>	<b>25</b>
Opettajankoulutusalan AMK	112	54	8	0	0	0
Kasvatustieteen kandidaatti	148	56	3	0	1	0
Opettajankoulutus, alempi korkeakoulua.	1383	558	4	2	24	8
Humanistinen ja taidealan AMK	1693	907	214	4	25	0
Taidealan koulutus, alempi korkeakoulua.	394	207	10	2	4	0
Humanististen tieteiden kandidaatti	914	431	22	9	18	0
Teologian koulutus, alempi korkeakoulua.	32	15	1	0	1	0
Diplomikielenkääntäjä	218	103	0	2	0	0
Tradenomi, liiketalouden AMK	3480	1844	343	59	32	1
Kauppatieteellinen koul., al.korkeakoulua.	1204	534	16	3	12	0
Yhteiskuntatieteell.koul., al.korkeakoulua.	390	156	15	3	4	0
Oikeustieteellinen koul., al.korkeakoulua.	130	55	0	0	0	0
Luonnontieteiden kandidaatti	450	208	7	1	8	0
Insinööri AMK	2717	1370	314	7	14	0
Muu tekniikan AMK	261	119	21	3	0	0
Insinööri	5790	2448	113	9	38	4
Rakennusarkkitehti, tekn.kand.	158	61	0	1	2	0
Maa- ja metsätalouden AMK	468	248	42	4	6	0
Maa- ja metsätalouden koul., al.korkeak.	409	166	6	2	4	1
Terveys- ja sosiaali-alan AMK	1692	684	116	10	19	10
Terveys- ja sosiaali-alan koul., al.korkeak.	242	118	9	0	3	1
Palvelu-alan AMK	870	425	94	6	9	0
Palvelu-alan koulutus, alempi korkeak.	164	81	1	0	3	0
Muu koulutus	2401	990	159	7	16	0
<b>Ylempi korkeakouluaste</b>	<b>19 136</b>	<b>9 631</b>	<b>1 166</b>	<b>163</b>	<b>174</b>	<b>10</b>
Kasvatustieteellinen koulutus	1205	609	70	14	14	0
Taiteen koulutus	627	338	36	1	11	0
Musiikin koulutus	196	84	7	0	1	1
Kuvataiteen koulutus	89	52	11	0	1	0
Teatteri- ja tanssi-alan koulutus	197	88	1	0	2	0
Filosofian maisteri, kand., humanist.ala	3172	1644	191	36	46	0
Teologian koulutus	242	128	13	0	3	0
Kauppatieteellinen koulutus	2375	1289	141	12	15	0
Yhteiskuntatieteellinen koulutus	1958	985	118	56	22	2
Oikeustieteellinen koulutus	547	280	21	6	3	1
Filosofian maisteri, kand., luonnontiet.ala	2125	1163	197	22	29	0
Tekniikan alan koulutus	2594	1275	137	7	8	0
Arkkitehti	263	111	1	0	1	0
Maa- ja metsätalouden alan koulutus	564	258	21	3	5	0
Terveys- ja sosiaali-alan koulutus	453	200	15	1	2	2
Lääkäreiden erikoistumiskoulutus	89	29	0	0	1	3
Palvelu-alan koulutus	166	81	15	0	2	0
Muu koulutus	2274	1017	171	5	8	1
<b>Tutkijakoulutus</b>	<b>1293</b>	<b>710</b>	<b>50</b>	<b>25</b>	<b>10</b>	<b>0</b>
<b>Koulutusaste tuntematon</b>	<b>11 047</b>	<b>4 686</b>	<b>63</b>	<b>0</b>	<b>157</b>	<b>31 360</b>
<b>Yhteensä</b>	<b>481 112</b>	<b>216 011</b>	<b>9 529</b>	<b>1 100</b>	<b>8 187</b>	<b>31 911</b>

**TAULUKKO 7. TYÖTTÖMÄT TYÖNHAKIJAT (ILMAN LOMAUTETTUJA) IKÄRYHMITTÄIN JA TE-KESKUKSITTAIN, 30.4.2009**

TYÖ- JA ELINKEINO-KESKUSALUE	IKÄRYHMÄ	IKÄRYHMÄ											YHT.
		15-19	20-24	25-29	30-34	35-39	40-44	45-49	50-54	55-59	60-64	65+	
Uusimaa	Hiöä	1050	3966	4785	4828	4532	5480	5319	5119	6713	4394	35	46 221
	%	2	9	10	10	10	12	12	11	15	10	0	100
Varsinais-Suomi	Hiöä	388	1757	1838	1621	1467	1656	1693	1670	2445	1418	21	15 974
	%	2	11	12	10	9	10	11	10	15	9	0	100
Satakunta	Hiöä	223	998	929	769	745	920	991	1052	1876	920	8	9 431
	%	2	11	10	8	8	10	11	11	20	10	0	100
Häme	Hiöä	497	1738	1564	1474	1370	1658	1728	2007	2951	1634	9	16 630
	%	3	10	9	9	8	10	10	12	18	10	0	100
Pirkanmaa	Hiöä	532	2619	2643	2239	1952	2190	2155	2315	3427	1854	21	21 947
	%	2	12	12	10	9	10	10	11	16	8	0	100
Kaakkois-Suomi	Hiöä	396	1769	1476	1254	1238	1412	1542	1716	3005	1532	10	15 350
	%	3	12	10	8	8	9	10	11	20	10	0	100
Etelä-Savc	Hiöä	216	684	544	470	470	663	778	939	1296	689	17	6 766
	%	3	10	8	7	7	10	11	14	19	10	0	100
Pohjois-Savc	Hiöä	262	1377	1248	1000	909	1195	1355	1471	1981	801	8	11 607
	%	2	12	11	9	8	10	12	13	17	7	0	100
Pohjois-Karjala	Hiöä	236	1042	1045	841	764	987	1265	1501	1881	771	5	10 338
	%	2	10	10	8	7	10	12	15	18	7	0	100
Keski-Suomi	Hiöä	328	1614	1530	1283	1140	1444	1515	1614	2344	1242	17	14 071
	%	2	11	11	9	8	10	11	11	17	9	0	100
Etelä-Pohjanmaa	Hiöä	194	869	684	536	531	662	692	765	980	507	7	6 427
	%	3	14	11	8	8	10	11	12	15	8	0	100
Pohjanmaa	Hiöä	198	800	778	617	608	641	656	761	1078	671	12	6 820
	%	3	12	11	9	9	9	10	11	16	10	0	100
Pohjois-Pohjanmaa	Hiöä	514	2614	2505	1996	1630	1951	1984	1982	2385	992	11	18 564
	%	3	14	13	11	9	11	11	11	13	5	0	100
Kainuu	Hiöä	88	458	428	308	376	534	646	727	1042	343	0	4 950
	%	2	9	9	6	8	11	13	15	21	7	0	100
Lappi	Hiöä	253	1317	1096	877	794	1152	1371	1516	1846	687	6	10 915
	%	2	12	10	8	7	11	13	14	17	6	0	100
<b>Yhteensä</b>	<b>Hiöä</b>	<b>5 375</b>	<b>23 622</b>	<b>23 093</b>	<b>20 113</b>	<b>18 526</b>	<b>22 545</b>	<b>23 690</b>	<b>25 155</b>	<b>35 250</b>	<b>18 455</b>	<b>187</b>	<b>216 011</b>
	%	2	11	11	9	9	10	11	12	16	9	0	100

**TAULUKKO 8. TYÖTTÖMÄT TYÖNHAKIJAT (ILMAN LOMAUTETTUJA) TYÖTTÖMYYDEN KESTON MUKAAN TE-KESKUKSITTAIN, 30.4.2009**

TYÖ- JA ELINKEINO-KESKUSALUE	TYÖTTÖMYYDEN KESTO, VIIKKOA	TYÖTTÖMYYDEN KESTO, VIIKKOA										Yht.	Keskim.
		Alle 1	1-2	3-4	5-8	9-12	13-26	27-52	53-78	79-104	Yli 104		
Uusimaa	Hiöä	1 743	3 725	4 380	6 349	4 743	10 473	6 744	2 807	1 660	3 597	46 221	37
	%	4	8	9	14	10	23	15	6	4	8	100	
Varsinais-Suomi	Hiöä	754	1 217	1 395	1 967	1 560	3 871	2 655	1 009	552	994	15 974	34
	%	5	8	9	12	10	24	17	6	3	6	100	
Satakunta	Hiöä	362	607	785	1 088	839	2 154	1 632	654	385	925	9 431	43
	%	4	6	8	12	9	23	17	7	4	10	100	
Häme	Hiöä	602	1 149	1 450	1 881	1 452	3 952	2 613	1 207	767	1 555	16 630	43
	%	4	7	9	11	9	24	16	7	5	9	100	
Pirkanmaa	Hiöä	732	1 327	1 691	2 415	2 024	5 578	3 742	1 533	975	1 930	21 947	42
	%	3	6	8	11	9	25	17	7	4	9	100	
Kaakkois-Suomi	Hiöä	481	912	1 217	1 610	1 274	3 893	2 887	1 108	666	1 302	15 350	41
	%	3	6	8	10	8	25	19	7	4	8	100	
Etelä-Savc	Hiöä	252	446	587	708	548	1 642	1 313	434	282	554	6 766	42
	%	4	7	9	10	8	24	19	6	4	8	100	
Pohjois-Savc	Hiöä	446	738	913	1 186	994	3 122	2 204	788	488	728	11 607	34
	%	4	6	8	10	9	27	19	7	4	6	100	
Pohjois-Karjala	Hiöä	342	589	781	1 043	802	2 732	2 005	788	461	795	10 338	41
	%	3	6	8	10	8	26	19	8	4	8	100	
Keski-Suomi	Hiöä	441	780	1 113	1 414	1 112	3 489	2 653	996	692	1 380	14 071	45
	%	3	6	8	10	8	25	19	7	5	10	100	
Etelä-Pohjanmaa	Hiöä	296	484	548	713	607	1 797	1 112	363	167	340	6 427	31
	%	5	8	9	11	9	28	17	6	3	5	100	
Pohjanmaa	Hiöä	296	577	712	800	620	1 660	1 088	399	232	436	6 820	36
	%	4	8	10	12	9	24	16	6	3	6	100	
Pohjois-Pohjanmaa	Hiöä	790	1 327	1 566	2 071	1 722	4 799	3 278	1 190	669	1 152	18 564	34
	%	4	7	8	11	9	26	18	6	4	6	100	
Kainuu	Hiöä	224	336	460	552	396	1 372	910	296	161	243	4 950	30
	%	5	7	9	11	8	28	18	6	3	5	100	
Lappi	Hiöä	606	927	1 047	1 269	906	2 983	1 826	538	315	498	10 915	28
	%	6	8	10	12	8	27	17	5	3	5	100	
<b>Yhteensä</b>	<b>Hiöä</b>	<b>8 367</b>	<b>15 141</b>	<b>18 645</b>	<b>25 066</b>	<b>19 599</b>	<b>53 517</b>	<b>36 662</b>	<b>14 110</b>	<b>8 472</b>	<b>16 429</b>	<b>216 011</b>	<b>38</b>
	%	4	7	9	12	9	25	17	7	4	8	100	

**TAULU 9. ERI TUKIMUOTOJEN PIIRISSÄ OLEVAT HENKILÖT JA TYÖVUOROTTELUUN OSALLISTUNEET 30.4.2009, SEKÄ KOULUTUSPÄIVÄRAHALLA OPISKELUN ALOITTANEET KUUKAUDEN AIKANA TE-KESKUKSITTAIN**

TYÖ- JA ELINKEINO-KESKUSALUE	Työttömät työnhakijat	Työttömät kassan jäsenet	Työmarkkinatukeen oikeutetut	Työttömyyseläkkeen saajat <sup>1</sup>	Vuorotteluvapaalle jääneet	Vuorottelupaikkaan välitetyt	Koulutuspäivärahalla aloittaneet
Uusimaa	51 684	20 247	19 197	9 654	1 730	1 308	7
Varsinais-Suomi	18 807	8 975	6 335	3 937	565	436	4
Satakunta	11 205	5 959	4 296	3 044	248	243	2
Häme	19 804	9 392	7 341	4 428	437	343	4
Pirkanmaa	26 009	12 809	10 131	5 106	718	678	3
Kaakkois-Suomi	17 711	8 646	6 615	4 442	453	453	4
Etelä-Savo	7 916	3 890	3 188	1 848	255	221	2
Pohjois-Savo	13 862	7 069	5 502	2 401	333	314	0
Pohjois-Karjala	12 064	5 851	5 394	1 830	265	233	2
Keski-Suomi	16 094	7 943	6 756	2 780	389	372	0
Etelä-Pohjanmaa	8 316	4 523	2 815	1 307	227	243	1
Pohjanmaa	8 233	4 135	2 904	1 907	274	233	0
Pohjois-Pohjanmaa	21 635	11 238	8 431	3 007	496	467	2
Kainuu	5 963	3 686	2 183	1 292	83	81	0
Lappi	12 406	6 898	4 654	2 319	216	246	1
<b>Yhteensä</b>	<b>251 710</b>	<b>121 262</b>	<b>95 742</b>	<b>49 302</b>	<b>6 689</b>	<b>5 872</b>	<b>32</b>

<sup>1</sup> Ei sisälly työttömien työnhakijoiden lukumääriin

**TAULU 10. TYÖNHAKIJAT TYÖLLISYYDEN MUKAAN TE-KESKUKSITTAIN, 30.4.2009**

TYÖ- JA ELINKEINO-KESKUSALUE	TYÖNHAKIJAT						
	Yhteensä	Työssä olevat	Työttömät	Henkilökoht. lomautetut	Lyhennetyllä työviikolla	Työvoiman ulkopuolella	Työttömyyseläkkeellä
Uusimaa	96 858	19 618	46 221	5463	803	15 099	9 654
Varsinais-Suomi	36 040	7 878	15 974	2833	416	5 002	3 937
Satakunta	22 120	4 889	9 431	1774	217	2 765	3 044
Häme	37 919	8 796	16 630	3174	357	4 534	4 428
Pirkanmaa	47 940	9 804	21 947	4062	412	6 609	5 106
Kaakkois-Suomi	35 867	8 660	15 350	2361	181	4 873	4 442
Etelä-Savo	16 454	4 101	6 766	1150	89	2 500	1 848
Pohjois-Savo	27 162	6 771	11 607	2255	80	4 048	2 401
Pohjois-Karjala	22 722	6 044	10 338	1726	101	2 683	1 830
Keski-Suomi	29 104	6 942	14 071	2023	247	3 041	2 780
Etelä-Pohjanmaa	16 162	4 301	6 427	1889	216	2 022	1 307
Pohjanmaa	17 980	5 022	6 820	1413	432	2 386	1 907
Pohjois-Pohjanmaa	39 338	8 567	18 564	3071	131	5 998	3 007
Kainuu	12 173	3 203	4 950	1013	59	1 656	1 292
Lappi	23 268	4 843	10 915	1491	57	3 643	2 319
<b>Yhteensä</b>	<b>481 112</b>	<b>109 440</b>	<b>216 011</b>	<b>35 699</b>	<b>3 798</b>	<b>66 862</b>	<b>49 302</b>

TAULUKKO 11. AVOIMET TYÖPAIKAT AMMATTIRYHMITÄIN JA TE-KESKUKSITTAIN, 30.4.2009

TYÖ- JA ELINKEINO- KESKUSALUE	AMMATTIRYHMÄ											Yht.	
	0	1	2	3	4	5	6	7-8	9	X			
	siitä 44					siitä 62							
Uusimaa	1455	3116	727	2152	126	0	1149	256	222	483	1980	0	11 444
Varsinais-Suomi	259	358	129	415	42	0	72	75	50	287	559	0	2 196
Satakunta	85	243	43	211	145	2	52	42	36	154	242	0	1 217
Häme	153	310	198	873	228	3	42	37	29	247	187	149	2 424
Pirkanmaa	156	363	115	538	140	3	18	52	19	95	436	0	1 913
Kaakkois-Suomi	58	578	56	496	60	4	35	28	24	78	276	0	1 665
Etelä-Savo	76	107	29	90	169	6	13	17	16	23	241	0	765
Pohjois-Savo	90	177	126	369	452	13	15	52	39	34	201	0	1 516
Pohjois-Karjala	107	110	34	78	146	20	2	7	5	32	44	0	560
Keski-Suomi	80	193	95	313	28	7	32	164	38	27	229	0	1 161
Etelä-Pohjanmaa	50	173	22	385	80	1	16	47	34	35	149	0	957
Pohjanmaa	134	582	144	293	93	1	24	28	22	135	173	0	1 606
Pohjois-Pohjanmaa	166	238	54	597	99	15	20	69	51	110	235	0	1 588
Kainuu	89	55	22	100	71	2	1	38	25	17	54	0	447
Lappi	251	148	40	280	408	182	13	11	7	776	99	0	2 026
<b>Yhteensä<sup>1</sup></b>	<b>3 223</b>	<b>6 761</b>	<b>1 838</b>	<b>7 528</b>	<b>2 288</b>	<b>259</b>	<b>1 504</b>	<b>924</b>	<b>618</b>	<b>2 534</b>	<b>5 162</b>	<b>149</b>	<b>31 911</b>

<sup>1</sup> Sisältää ulkomailla avoinna olleet työpaikat

Ammattiryhmittäisten koodien selitykset:

0 = Tieteellinen, tekninen ja taiteellinen työ  
 1 = Terveystieteiden ja sosiaalityö  
 2 = Hallinto- ja toimistotyö, IT-alan työ  
 3 = Kaupallinen työ  
 4 = Maa- ja metsätaloustyö, kalastusala  
 siitä 44 = metsätyö

5 = Kuljetus ja liikenne  
 6 = Rakennus- ja kaivosala  
 siitä 62 = talonrakennus  
 7-8 = Teollinen työ  
 9 = Palvelutyö  
 X = Muualla luokittelematon työ

TAULUKKO 12. TYÖTTÖMÄT TYÖNHAKIJAT (ILMAN LOMAUTETTUJA) AMMATTIRYHMITÄIN JA TE-KESKUKSITTAIN, 30.4.2009

TYÖ- JA ELINKEINO- KESKUSALUE	AMMATTIRYHMÄ											Yht.	
	0	1	2	3	4	5	6	7-8	9	X			
	siitä 44					siitä 62							
Uusimaa	6 576	2 105	6 882	4 362	522	51	1 754	3 630	3 194	8 015	4 092	8 283	46 221
Varsinais-Suomi	2 056	770	1 800	1 251	302	29	561	1 138	954	3 791	1 456	2 849	15 974
Satakunta	758	801	988	680	297	48	302	799	657	2 288	1 033	1 485	9 431
Häme	1 380	968	1 777	1 288	431	81	598	1 672	1 437	4 439	1 620	2 457	16 630
Pirkanmaa	2 576	1 429	2 445	1 737	391	86	628	1 598	1 406	5 426	2 298	3 419	21 947
Kaakkois-Suomi	1 443	924	1 641	1 024	472	103	594	1 393	1 106	3 971	1 707	2 181	15 350
Etelä-Savo	516	459	628	499	454	208	273	696	580	1 483	766	992	6 766
Pohjois-Savo	1 024	949	1 096	841	709	271	408	1 299	1 112	2 424	1 084	1 773	11 607
Pohjois-Karjala	947	729	888	611	685	340	371	1 049	886	2 300	1 054	1 704	10 338
Keski-Suomi	1 550	1 253	1 516	939	600	233	477	1 353	1 114	3 306	1 443	1 634	14 071
Etelä-Pohjanmaa	507	539	685	518	272	73	241	616	530	1 693	648	708	6 427
Pohjanmaa	648	542	847	475	285	47	268	474	399	1 660	700	921	6 820
Pohjois-Pohjanmaa	2 217	1 229	1 988	1 157	737	292	617	1 955	1 584	4 260	1 830	2 574	18 564
Kainuu	369	320	468	292	395	238	181	766	631	1 012	594	553	4 950
Lappi	947	775	1 087	594	768	388	417	1 653	1 408	2 177	1 304	1 193	10 915
<b>Yhteensä</b>	<b>23 514</b>	<b>13 792</b>	<b>24 736</b>	<b>16 268</b>	<b>7 320</b>	<b>2 488</b>	<b>7 690</b>	<b>20 091</b>	<b>16 998</b>	<b>48 245</b>	<b>21 629</b>	<b>32 726</b>	<b>216 011</b>

**TAULUKKO 13. TYÖTTÖMÄT TYÖNHAKIJAT (ILMAN LOMAUTETTUJA) TYÖTTÖMYYDEN KESTON JA IÄN MUKAAN, 30.4.2009**

IKÄRYHMÄ		TYÖTTÖMYYDEN KESTO, VIIKKOA										YHT.	KM.
		ALLE 1	1-2	3-4	5-8	9-12	13-26	27-52	53-78	79-104	YLI 104		
15 - 19	Hiöä	507	921	1 009	1 045	660	1 020	203	8	1	1	5 375	8
	%	9	17	19	19	12	19	4	0	0	0	100	
20 - 24	Hiöä	1 547	2 958	3 378	4 187	2 892	6 368	1 955	215	64	58	23 622	12
	%	7	13	14	18	12	27	8	1	0	0	100	
25 - 29	Hiöä	1 219	2 140	2 616	3 581	2 771	6 396	3 203	660	213	294	23 093	19
	%	5	9	11	16	12	28	14	3	1	1	100	
30 - 34	Hiöä	862	1 603	2 040	2 724	2 254	5 588	3 277	901	336	528	20 113	25
	%	4	8	10	14	11	28	16	4	2	3	100	
35 - 39	Hiöä	787	1 364	1 667	2 418	1 910	4 929	3 309	1 018	464	660	18 526	29
	%	4	7	9	13	10	27	18	5	3	4	100	
40 - 44	Hiöä	763	1 483	1 856	2 641	2 193	6 142	4 328	1 447	710	982	22 545	31
	%	3	7	8	12	10	27	19	6	3	4	100	
45 - 49	Hiöä	841	1 535	1 888	2 712	2 111	6 277	4 606	1 651	813	1 255	23 691	34
	%	4	6	8	11	9	26	19	7	3	5	100	
50 - 54	Hiöä	837	1 385	1 769	2 453	2 019	6 619	5 205	1 998	1 069	1 800	25 154	40
	%	3	6	7	10	8	26	21	8	4	7	100	
55 - 59	Hiöä	748	1 296	1 809	2 468	2 062	7 418	7 121	3 620	2 451	6 257	35 250	62
	%	2	4	5	7	6	21	20	10	7	18	100	
60 - 64	Hiöä	256	454	609	835	726	2 754	3 441	2 586	2 345	4 448	18 455	92
	%	1	2	3	5	4	15	19	14	13	24	100	
YLI 64	Hiöä	0	2	4	2	1	6	14	6	6	146	187	444
	%	0	1	2	1	1	3	7	3	3	78	100	
Yht.	Hiöä	8 367	15 141	18 645	25 066	19 599	53 517	36 662	14 110	8 472	16 429	216 011	38
	%	4	7	9	12	9	25	17	7	4	8	100	

**TAULUKKO 14. TYÖTTÖMÄT TYÖNHAKIJAT (ILMAN LOMAUTETTUJA) TYÖTTÖMYYDEN KESTON MUKAAN AMMATTIRYHMITTÄIN, 30.4.2009**

AMMATTIRYHMÄ <sup>1</sup>		TYÖTTÖMYYDEN KESTO, VIIKKOA										YHT.	KM.
		ALLE 1	1-2	3-4	5-8	9-12	13-26	27-52	53-78	79-104	YLI 104		
0	Hiöä	948	1 555	1 984	2 527	2 043	5 666	4 384	1 692	986	1 729	23 514	39
	%	4	7	8	11	9	24	19	7	4	7	100	
1	Hiöä	916	1 189	1 307	1 612	1 199	2 950	2 319	857	541	902	13 792	34
	%	7	9	9	12	9	21	17	6	4	7	100	
2	Hiöä	744	1 397	1 986	2 686	2 022	5 655	4 509	2 090	1 279	2 367	24 736	44
	%	3	6	8	11	8	23	18	8	5	10	100	
3	Hiöä	580	1 050	1 317	1 830	1 446	3 851	2 878	1 158	787	1 369	16 268	41
	%	4	6	8	11	9	24	18	7	5	8	100	
4	Hiöä	218	338	468	624	520	2 501	1 493	420	245	493	7 320	39
	%	3	5	6	9	7	34	20	6	3	7	100	
5	Hiöä	228	501	624	900	717	1 906	1 299	494	326	695	7 690	42
	%	3	7	8	12	9	25	17	6	4	9	100	
6	Hiöä	560	1 170	1 439	2 284	2 005	6 395	3 462	1 055	596	1 125	20 091	33
	%	3	6	7	11	10	32	17	5	3	6	100	
7-8	Hiöä	1 411	2 802	3 875	5 248	4 324	12 762	8 548	3 340	2 035	3 900	48 245	39
	%	3	6	8	11	9	26	18	7	4	8	100	
9	Hiöä	1 036	1 702	2 010	2 541	1 959	4 860	3 649	1 389	860	1 623	21 629	37
	%	5	8	9	12	9	22	17	6	4	8	100	
X	Hiöä	1 726	3 437	3 635	4 814	3 364	6 971	4 121	1 615	817	2 226	32 726	33
	%	5	11	11	15	10	21	13	5	2	7	100	
Yht.	Hiöä	8 367	15 141	18 645	25 066	19 599	53 517	36 662	14 110	8 472	16 429	216 011	38
	%	4	7	9	12	9	25	17	7	4	8	100	

<sup>1</sup> Ammattiryhmittäisten koodien selitykset edellisellä sivulla

**TAULUKKO 15. KUUKAUDEN AIKANA ALKANEET TYÖTTÖMYYSJAKSOT AIKAISEMMAN TOIMINNAN MUKAAN TE-KESKUKSITTAIN, HUHTIKUU 2009**

TYÖ- JA ELINKEINO-KESKUSALUE	Kuukauden aikana alkaneet työttömyysjaksot	TOIMINTA ENNEN TYÖTTÖMYTTÄ					
		Työvoimasta	Työvoiman ulkopuolelta				
			Yhteensä	Koulusta, opiskelemasta	Ase- tai siviilipalveluksesta	Kotitaloustyöstä	Muualta työvoiman ulkopuolelta
Uusimaa	10 811	4914	5897	653	222	297	4690
Varsinais-Suomi	4 526	2467	2059	332	119	154	1445
Satakunta	2 055	982	1073	165	45	122	739
Häme	3 929	1936	1993	298	100	165	1426
Pirkanmaa	4 197	2170	2027	380	93	175	1372
Kaakkois-Suomi	3 252	1696	1556	274	130	135	1015
Etelä-Savo	1 678	860	818	165	54	55	543
Pohjois-Savo	2 622	1383	1239	226	56	87	870
Pohjois-Karjala	2 183	1153	1030	246	51	103	627
Keski-Suomi	2 935	1529	1406	311	87	133	873
Etelä-Pohjanmaa	1 814	1027	787	137	44	91	513
Pohjanmaa	1 986	1038	948	148	55	86	658
Pohjois-Pohjanmaa	4 731	2657	2074	510	86	222	1254
Kainuu	1 327	758	569	106	13	45	405
Lappi	3 404	1991	1413	353	44	118	895
<b>Yhteensä</b>	<b>51 451</b>	<b>26 561</b>	<b>24 889</b>	<b>4 304</b>	<b>1 199</b>	<b>1 988</b>	<b>17 325</b>

**TAULUKKO 16. KUUKAUDEN AIKANA TYÖ- JA ELINKEINOTOIMISTOISSA OLLEET TYÖNHAKIJAT JA AVOIMET TYÖPAIKAT TE-KESKUKSITTAIN, HUHTIKUU 2009**

TYÖ- JA ELINKEINO-KESKUSALUE	Työnhakijat yhteensä kuukauden aikana	Näistä työttömät <sup>1</sup>	Kuukauden uudet työnhakijat		Työhaun päättäneet	Avoimet työpaikat kuukauden aikana <sup>2</sup>	Näistä kuukauden uudet <sup>2</sup>	Täyttyneet työpaikat <sup>2</sup>
			Uusista työttömät <sup>1</sup>	Uusista työttömät <sup>1</sup>				
Uusimaa	103 706	52 665	9 425	4 430	10 521	24 931	13 846	13 393
Varsinais-Suomi	38 791	18 475	3 289	1 387	4 033	6 375	3 421	3 787
Satakunta	23 520	10 781	1 677	611	2 163	3 296	1 296	2 242
Häme	39 991	18 884	2 826	1 111	3 254	5 869	2 517	3 247
Pirkanmaa	50 576	24 423	4 015	1 443	3 930	5 029	2 811	3 206
Kaakkois-Suomi	37 776	17 360	2 569	887	2 899	3 636	1 611	1 949
Etelä-Savo	17 344	7 751	1 241	441	1 421	2 254	723	1 471
Pohjois-Savo	28 671	13 278	1 955	681	2 360	3 624	1 756	2 057
Pohjois-Karjala	23 638	11 571	1 376	483	1 506	1 740	850	1 190
Keski-Suomi	30 684	15 608	2 242	777	2 371	2 489	1 322	1 273
Etelä-Pohjanmaa	17 471	7 406	1 544	455	1 860	2 480	1 116	1 575
Pohjanmaa	19 166	7 961	1 516	529	1 785	3 778	1 493	2 191
Pohjois-Pohjanmaa	41 640	20 794	3 577	1 317	3 437	4 888	2 656	3 327
Kainuu	12 761	5 661	785	270	898	984	517	527
Lappi	24 610	12 484	2 413	1 026	2 034	3 199	2 001	1 979
<b>Yhteensä</b>	<b>510 353</b>	<b>245 103</b>	<b>40 453</b>	<b>15 849</b>	<b>44 475</b>	<b>75 742</b>	<b>38 683</b>	<b>44 148</b>

<sup>1</sup> Lomautetut eivät sisälly lukuihin

<sup>2</sup> Sisältää ulkomailla avoinna olleet työpaikat

**TAULUKKO 17. KUUKAUDEN AIKANA TYÖ- JA ELINKEINOTOIMISTOISSA AVOINNA OLLEET TYÖPAIKAT  
JA TÄYTTYNEET TYÖPAIKAT AMMATTIRYHMITTÄIN, HUHTIKUU 2009**

AMMATTIRYHMÄ	AVOIMET TYÖPAIKAT		TÄYTTYNEET TYÖPAIKAT				Peruutetut työpaikat
	Yhteensä kuukauden aikana	Kuukauden uudet	Yhteensä	TE-toimiston hakijalla	Muuten	Hakuaika päättynyt	
Tieteellinen, tekninen ja taiteellinen työ	7 157	4 498	4 022	918	302	2 802	125
Terveydenhuolto ja sosiaali- ja terveysala	14 799	6 890	7 879	3 379	350	4 150	544
Hallinto- ja toimistotyö, IT-alan työ	4 913	3 031	2 952	1 147	114	1 691	228
Kaupallinen työ	18 448	10 854	10 767	2 773	536	7 458	545
Maa- ja metsätaloustyö, kalastusala	6 044	2 043	3 982	1 530	378	2 074	67
Kuljetus ja liikenne	2 549	1 756	1 010	587	88	335	80
Rakennus- ja kaivosala	2 111	1 377	1 179	594	126	459	67
siitä: talonrakennus	1 421	1 012	803	398	87	318	50
Teollinen työ	6 884	2 804	4 879	1 558	626	2 695	109
Palvelutyö	12 563	5 430	7 353	2 825	299	4 229	328
Luokittelematon työ	274	0	125	25	0	100	0
<b>Yhteensä</b>	<b>75 742</b>	<b>38 683</b>	<b>44 148</b>	<b>15 336</b>	<b>2 819</b>	<b>25 993</b>	<b>2 093</b>

**TAULUKKO 18. KUUKAUDEN AIKANA TYÖ- JA ELINKEINOTOIMISTOISSA OLLEET TYÖNHAKIJAT  
JA TYÖNHAUN PÄÄTTÄNEET AMMATTIRYHMITTÄIN, HUHTIKUU 2009**

AMMATTIRYHMÄ	Työnhakijat yhteensä		Kuukauden uudet työnhakijat		Työhaun päättäneet työnhakijat yhteensä
	kuukauden aikana	Näistä työttömät <sup>1</sup>	työnhakijat	Uusista työttömät <sup>1</sup>	
Tieteellinen, tekninen ja taiteellinen työ	52 258	25 816	4 152	1 409	3 536
Terveydenhuolto ja sosiaali- ja terveysala	37 966	16 405	1 977	908	2 792
Hallinto- ja toimistotyö, IT-alan työ	56 784	27 167	3 716	1 354	3 387
Kaupallinen työ	39 077	18 079	2 735	1 002	2 809
Maa- ja metsätaloustyö, kalastusala	16 835	9 072	1 551	354	2 115
Kuljetus ja liikenne	18 017	8 511	1 520	509	1 641
Rakennus- ja kaivosala	43 364	22 716	3 096	1 199	5 540
siitä: talonrakennus	36 226	19 174	2 609	1 054	4 572
Teollinen työ	115 749	53 528	9 595	2 870	9 449
Palvelutyö	52 079	24 720	2 938	1 386	3 843
Luokittelematon työ	78 224	39 089	9 173	4 858	9 363
<b>Yhteensä</b>	<b>510 353</b>	<b>245 103</b>	<b>40 453</b>	<b>15 849</b>	<b>44 475</b>

<sup>1</sup> Lomautetut eivät sisälly lukuihin

**TAULUKKO 19. TYÖNVÄLITYKSET JA MUUT TAPAHTUMAT KUUKAUDEN AIKANA TE-KESKUKSITTAIN, HUHTIKUU 2009**

TYÖ- JA ELINKEINO- KESKUSALUE	Yhteensä	Työllistynyt avoimille työmarkki- noille	Sijoitettu toimen- piteillä	Aloittanut työvoima- koulutuksen	Siirtynyt työvoiman ulkopuolelle	Muu syy tai ei tietoa
Uusimaa	15 948	4 441	1 212	1 158	1 180	8 022
Varsinais-Suomi	7 219	3 322	501	320	463	2 631
Satakunta	3 684	1 498	365	237	321	1 283
Häme	6 746	2 972	546	576	375	2 294
Pirkanmaa	6 735	2 770	588	376	541	2 492
Kaakkois-Suomi	5 419	2 318	549	304	413	1 846
Etelä-Savo	2 844	1 328	356	71	195	895
Pohjois-Savo	4 498	1 934	478	224	327	1 540
Pohjois-Karjala	3 363	1 475	526	166	231	971
Keski-Suomi	4 468	1 971	572	143	315	1 473
Etelä-Pohjanmaa	3 681	2 148	225	71	209	1 030
Pohjanmaa	3 297	1 518	276	232	215	1 068
Pohjois-Pohjanmaa	6 726	3 180	607	286	480	2 189
Kainuu	2 036	950	275	99	168	544
Lappi	4 308	2 000	435	255	312	1 318
<b>Yhteensä</b>	<b>80 972</b>	<b>33 825</b>	<b>7 511</b>	<b>4 518</b>	<b>5 745</b>	<b>29 596</b>

**TAULUKKO 20. TYÖLLISTÄMISTUKI- JA TYÖMARKKINATOIMENPITEILLÄ TYÖLLISTETYT KUUKAUDEN LOPUSSA ERÄISSÄ RYHMISSÄ TE-KESKUKSITTAIN, HUHTIKUU 2009**

TYÖ- JA ELINKEINO- KESKUSALUE	TYÖLLISTETYT						
	Yhteensä	Naiset	Alle 25-vuot.	25-49 vuot.	Yli 50-vuot.	Pitkäaikais- työttömät	Vajaa- kuntoiset
Uusimaa	8 990	4 922	1 691	5 381	1 918	3 172	808
Varsinais-Suomi	2 670	1 496	468	1 452	750	862	359
Satakunta	2 233	1 319	408	1 235	590	967	260
Häme	3 255	1 887	637	1 780	838	1 237	288
Pirkanmaa	3 981	2 251	820	2 338	823	1 194	493
Kaakkois-Suomi	3 503	2 097	727	1 911	865	1 363	274
Etelä-Savo	2 038	1 073	426	1 057	555	925	220
Pohjois-Savo	2 679	1 498	644	1 384	651	968	377
Pohjois-Karjala	3 021	1 772	555	1 634	832	1 256	178
Keski-Suomi	3 934	2 285	828	2 222	884	1 554	366
Etelä-Pohjanmaa	1 326	800	334	703	289	477	181
Pohjanmaa	1 458	815	324	772	362	539	208
Pohjois-Pohjanmaa	3 901	2 328	1 063	2 056	782	1 444	383
Kainuu	1 557	918	270	837	450	600	61
Lappi	2 108	1 212	416	1 149	543	795	115
<b>Yhteensä</b>	<b>46 654</b>	<b>26 673</b>	<b>9 611</b>	<b>25 911</b>	<b>11 132</b>	<b>17 353</b>	<b>4 571</b>



**TAULUKKO 21. TYÖLLISTÄMISTUKI- JA TYÖMARKKINATOMENPITEILLÄ TYÖLLISTETTY KUUKAUDEN LOPUSSA  
TE-KESKUKSISSAIN, HUHTIKUU 2009**

	TYÖ- JA ELINKEINOKESKUSALUE												Lappi	Koko maa		
	Uusi- maa	Vars.- Suomi	Sata- kunta	Häme	Pirkan- maa	Kaakk.- Suomi	Etelä- Savo	Pohj.- Savo	Pohjois- Karjala	Keski- Suomi	Etelä- Pohj.m	Pohjan- maa			Pohjois- Pohj.m.	Kainuu
<b>Kunnallinen palkkatuki</b>	<b>1 718</b>	<b>491</b>	<b>553</b>	<b>602</b>	<b>620</b>	<b>551</b>	<b>245</b>	<b>490</b>	<b>456</b>	<b>654</b>	<b>147</b>	<b>212</b>	<b>713</b>	<b>229</b>	<b>503</b>	<b>8 184</b>
- työllistämismäärärahalla	500	210	130	229	294	247	131	174	177	277	62	91	295	108	172	3 097
- oppisopimukseen	501	24	34	70	132	43	27	63	39	61	8	16	46	41	57	1 162
- oppisopimukseen nuorille (TMT, 65)	4	0	0	0	1	0	0	0	0	1	0	0	0	2	1	9
- oppisopimukseen (TMT, 130)	17	2	3	2	5	1	5	4	1	11	1	0	3	2	1	58
- oppisopimukseen (TMT, 500)	41	4	4	4	11	3	0	10	3	3	2	1	14	2	5	107
- TMT:lla nuorille (65)	7	2	13	9	1	7	1	0	0	3	3	1	20	1	7	75
- TMT:lla (130)	64	10	22	9	16	37	5	26	3	11	5	8	39	5	22	282
- TMT:lla (500)	584	239	347	279	160	213	76	213	233	287	66	95	296	68	238	3 394
<b>Yksityinen palkkatuki</b>	<b>2 718</b>	<b>1 018</b>	<b>877</b>	<b>1 072</b>	<b>1 402</b>	<b>1 397</b>	<b>948</b>	<b>1 068</b>	<b>1 370</b>	<b>1 613</b>	<b>539</b>	<b>561</b>	<b>1 379</b>	<b>696</b>	<b>744</b>	<b>17 402</b>
- työllistämismäärärahalla	645	151	115	278	297	225	180	179	165	376	126	108	193	143	88	3 269
- oppisopimukseen	713	139	156	194	384	370	178	243	243	315	73	78	204	106	194	3 590
- oppisopimukseen nuorille (TMT, 65)	5	0	3	1	2	3	5	2	3	7	4	1	2	0	4	42
- oppisopimukseen (TMT, 130)	18	7	3	6	16	9	12	11	21	22	2	1	21	1	5	155
- oppisopimukseen (TMT, 500)	35	5	17	9	30	11	12	22	24	14	4	8	17	2	8	218
- TMT:lla nuorille (65)	4	2	7	3	3	2	4	2	3	6	7	2	5	0	6	56
- TMT:lla (130)	53	6	7	12	8	21	6	22	7	31	5	4	18	3	4	207
- TMT:lla (500)	1 245	708	569	569	662	756	551	587	904	842	318	359	919	441	435	9 865
<b>Palkkatuet yhteensä</b>	<b>4 436</b>	<b>1 509</b>	<b>1 430</b>	<b>1 674</b>	<b>2 022</b>	<b>1 948</b>	<b>1 193</b>	<b>1 558</b>	<b>1 826</b>	<b>2 267</b>	<b>686</b>	<b>773</b>	<b>2 092</b>	<b>925</b>	<b>1 247</b>	<b>25 586</b>
- perustuki työll.määrärahalla	2 359	524	435	771	1 107	885	516	659	624	1 029	269	293	738	398	511	11 118
- perustuki TMT:lla	2 077	985	995	904	915	1 063	677	899	1 202	1 238	417	480	1 354	527	736	14 468
Työllistämistuki valtiolle	204	69	42	92	73	57	50	72	91	78	36	46	64	93	32	1 099
Starttiraha ei työttömälle	853	133	110	213	266	216	137	150	100	259	97	77	197	74	75	2 957
Starttiraha työll. määrärahalla	429	75	96	155	190	120	55	75	77	133	53	41	115	36	80	1 730
Starttiraha TMT:lla	191	6	41	39	69	48	25	29	33	55	18	15	52	5	30	656
Työll.tuki työelämävalm.	527	135	57	192	228	133	64	66	136	137	36	69	154	68	127	2 129
Osa-aikatyöhön työllistetyt	43	30	54	86	11	69	22	15	93	146	29	58	72	57	53	838
<b>Muut työllistämistuet yht.</b>	<b>2 247</b>	<b>448</b>	<b>400</b>	<b>777</b>	<b>837</b>	<b>643</b>	<b>353</b>	<b>407</b>	<b>530</b>	<b>808</b>	<b>269</b>	<b>306</b>	<b>654</b>	<b>333</b>	<b>397</b>	<b>9 409</b>
TMT:n työharj.työelämävalm.	2 304	711	401	803	1 121	908	492	713	665	853	370	379	1 155	299	464	11 638
TMT yksityiselle, yhd.tuki	2	1	1	1	1	4	0	1	0	6	1	0	0	0	0	18
TMT kunnalle, yhd.tuki	1	1	1	0	0	0	0	0	0	0	0	0	0	0	0	3
<b>Tukityöllistäminen yht.</b>	<b>8 990</b>	<b>2 670</b>	<b>2 233</b>	<b>3 255</b>	<b>3 981</b>	<b>3 503</b>	<b>2 038</b>	<b>2 679</b>	<b>3 021</b>	<b>3 934</b>	<b>1 326</b>	<b>1 458</b>	<b>3 901</b>	<b>1 557</b>	<b>2 108</b>	<b>46 654</b>

TMT = Työmarkkinatuki; 65/130/500 = saanut työmarkkinatukea työttömyyden perusteella vähintään 65/130/500 päivää ennen toimenpiteen alkua

**TAULUKKO 22. TYÖVOIMAKOULUTUKSESSA OLEVAT TAVOITEAMMATIN JA KOULUTTAVAN TE-KESKUKSEN MUKAAN, HUHTIKUU 2009** (ei sisällä ryhmäilmoituksella rekisteröityjä oppilaita)

	TYÖ- JA ELINKEINOKESKUSALUE														Lappi	Koko <sup>1</sup> maa
	Tavoiteammatti	Uusi maa	Vars.-Suomi	Sata-kunta	Häme	Pirkan-maa	Kaakk.-Suomi	Etelä-Savo	Pohjois-Savo	Karjala	Keski-Suomi	Etelä-Pohj.m.	Pohjan-maa	Pohjois-Pohj.m.		
Tieteellinen, tekninen ja taiteellinen työ	233	50	44	60	55	88	12	20	36	57	11	15	58	30	799	
Terveystieteiden ja sosiaali- ja terveysalan työ	1 070	346	210	339	341	416	185	459	273	311	103	67	507	123	5 064	
Hallinto- ja toimistotyö, IT-alan työ	546	109	66	142	218	73	99	144	32	28	16	29	254	55	1 949	
Kaupallinen työ	330	210	88	91	217	135	54	79	79	44	14	31	156	28	1 603	
Maa- ja metsätaloustyö, kalastusala	42	13	0	12	19	30	2	40	14	3	22	9	47	15	318	
Kuljetus ja liikenne	186	61	13	45	83	72	18	48	35	79	42	31	73	26	914	
Teollinen työ, koneenhoito, rakennus- ja kaivosala	1 369	851	475	547	813	572	216	526	318	402	464	363	535	234	8 384	
siitä:																
- talonrakennus	244	216	127	167	127	205	52	210	58	108	26	32	109	94	2 011	
- vaatetus- ja nahkatyö	5	0	7	0	10	2	1	1	0	0	51	3	2	5	92	
- metallityö	691	439	321	237	413	253	131	237	178	174	247	177	274	60	4 087	
- sähkötyö	113	95	1	30	167	42	15	12	12	28	4	65	36	35	687	
- muut ryhmän ammatit	316	101	19	113	96	70	17	66	70	92	136	86	114	40	1 507	
Palvelutyö	395	177	185	339	169	127	131	75	43	70	16	81	219	114	2 238	
siitä:																
- majoitus- ja suurtalous	162	71	38	137	88	42	53	49	14	15	0	3	160	42	912	
- muu palvelutyö	233	106	147	202	81	85	78	26	29	55	16	78	59	72	1 326	
Muu luokittelematon työ	3210	1191	356	552	824	678	182	311	687	485	168	453	392	240	10 149	
<b>Yhteensä</b>	<b>7 381</b>	<b>3 008</b>	<b>1 437</b>	<b>2 127</b>	<b>2 739</b>	<b>2 191</b>	<b>899</b>	<b>1 702</b>	<b>1 517</b>	<b>1 479</b>	<b>856</b>	<b>1 079</b>	<b>2 241</b>	<b>865</b>	<b>1 786</b>	<b>31 418</b>

<sup>1</sup> Sisältää myös ulkomailta koulutuksessa olevat

# TYÖNVÄLITYSTILASTOSSA KÄYTETTÄVÄ AMMATTILUOKITUS<sup>1</sup>

## 0 Tieteellinen, tekninen ja taiteellinen työ

- 00 Tekniikan ala
- 01 Kemian ja fysiikan ala
- 02 Biologian ala
- 03 Opetusala
- 04 Uskonnollinen ala
- 05 Lainopillinen ala
- 06 Toimitus- ja tiedotustyö, joukkoviestintä
- 07 Taide- ja viihdeala
- 08 Kirjasto- ja informaatioala
- 09 Muu tieteellinen asiantuntijatyö

## 1 Terveydenhuolto ja sosiaaliala

- 10 Terveyden- ja sairaanhoito
- 11 Terveydenhuollon kuntoutus
- 12 Hammashoitoala
- 13 Apteekkiala
- 14 Eläinlääkintä ja ympäristönsuojelu
- 15 Sosiaaliala
- 16 Lasten päivähoito
- 17 Psykologia
- 18 Harrastustoiminnan ohjaus, ammattiurheilu
- 19 Muu terveydenhuolto ja sosiaaliala

## 2 Hallinto- ja toimistotyö, IT-alan työ

- 20 Julkisen hallinnon johtaminen
- 21 Liikeryitysten ja järjestöjen johtaminen
- 22 Henkilöstöhallinto ja työväilytys
- 23 Taloushallinnon suunnittelu ja tilinpito
- 24 Sihteeri- ja toimistotyö
- 25 Tietotekniikka
- 26 Pankki- ja vakuutusala
- 27 Matkailuala
- 29 Muu hallinto- ja toimistotyö

## 3 Kaupallinen työ

- 30 Mainonta ja markkinointi
- 31 kiinteistönvälitys ja rahoituspalvelu
- 32 Osto
- 33 Myyntityö ja kauppaedustus
- 34 Tavaroiden myynti
- 39 Muu kaupallinen työ

## 4 Maa- ja metsätaloustyö, kalastusala

- 40 Maatilatalous ja eläintenhoito
- 41 Puutarha- ja puistotyö
- 42 Riistanhoito ja metsästys
- 43 Kalastus
- 44 Metsätyö
- 49 Muu maa- ja metsätaloustyö

## 5 Kuljetus ja liikenne

- 50 Meripäällystö
- 51 Kansi- ja konemiestistö
- 52 Lentokuljetus
- 53 Veturinkuljetus
- 54 Tieliikenne
- 55 Liikenteen johto ja liikennepalvelu
- 56 Posti- ja teleliikenne
- 57 Postinjakelu
- 59 Muu kuljetus ja liikenne

## 6 Rakennus- ja kaivosala

- 60 Kaivos ja louhinta
- 61 Öljynporaus ja turpeenosto
- 62 Talonrakennus
- 63 Maa- ja vesirakennus
- 64 Työkoneiden käyttö

## 7 - 8 Teollinen työ

- 70 Tekstiili
- 71 Ompelu ja vaatetus
- 72 Jalkine ja nahka
- 73 Takomo ja valimo
- 74 Hienomekaniikka
- 75 Konepaja ja rakennusmetalli
- 76 Sähkö
- 77 Puu
- 78 Maalaus
- 80 Graafinen ala
- 81 Lasi ja tiili
- 82 Elintarviketeollisuus
- 83 Kemianprosessi
- 84 Paperinvalmistus
- 85 Kumi- ja muovituote
- 86 Käsityöteollisuus
- 87 Kiinteiden koneiden käyttö energia- ja vesihuollossa
- 88 Pakkaus, varasto ja ahtaus
- 89 Sekatyö, teollisuus

## 9 Palvelutyö

- 90 Vartiointi ja suojelu
- 91 Majoitusliike ja suuratalous
- 92 Tarjoilu
- 93 Kotitalous
- 94 Kiinteistönhoito ja siivous
- 95 Kauneudenhoito ja hygienia
- 96 Pesula
- 97 Matkailupalvelu
- 99 Muut palvelut

## X Muualla luokittelematon työ

- X1 Koululaiset ja opiskelijat
- X2 Henkilöt, joiden ammattia ei voida luokitella ja jotka eivät ole ilmoittaneet ammattia
- X3 Ammatinvaihtajat
- X4 Vastavalmistuneet

<sup>1</sup> Ammattiluokitus, Työministeriö, 2005

# TAULUKOIDEN SELITYKSIÄ

## TYÖTTÖMYYDEN TILASTOINTI

Tämän julkaisun työttömyystiedot perustuvat työ- ja elinkeinotoimistojen asiakasrekisterin tietoihin. Työttömyyttä tilastoidaan maassamme myös Tilastokeskuksen otospohjaisella työvoimatutkimuksella, jonka laadinnassa noudatetaan kansainvälisiä määritelmiä. Tämän vuoksi Tilastokeskuksen tuottamaa työttömyysastetta käytetään työttömyyden kuvaajana kansainvälisissä vertailuissa.

## TYÖNHAKIJA

**Työnhakijana** pidetään työnvälitystilastossa henkilöä, joka henkilökohtaisesti ilmoittautuu työnhakijaksi työ- ja elinkeinotoimistoon. Työnhakijat jaetaan työllisyys-tilanteensa mukaan seuraaviin ryhmiin:

1. Työssä oleva
2. Työtön
3. Lomautettu
4. Lyhennetyllä työviikolla oleva
5. Työvoiman ulkopuolella oleva
6. Työttömyyseläkkeen saaja

Näiden eri työnhakijaryhmien määrät kuukauden lopussa esitetään taulukossa 10.

**Työssä olevissa** työnhakijoissa ovat mukana työpaikan vaihdosta hakevat, työttömyysuhan alaiset sekä ne tukityöllistetyt, jotka työllistämisaikanaan ovat edelleen työnhakijana työ- ja elinkeinotoimistossa.

**Työtön** on työnhakija, joka on ilman työtä ja kokopäivätyöhön käytettävissä tai joka odottaa sovitun työn alkamista. Kansainvälisten määritelmien mukaan työnvälitystilastossa työttömiin luetaan myös lomautetut. Useissa taulukoissa lomautetut eivät kuitenkaan sisälly työttömien lukumäärään, mikä on merkitty otsikkoon. Työttömyyseläkkeen saajia ei työnvälitystilastossa lueta työttömiksi työnhakijoiksi.

**Lomautettuna** pidetään työnhakijaa, jonka työnantaja on lomauttanut ilman palkkaa joko määräajaksi tai toistaiseksi.

**Lyhennetyllä työviikolla** olevana pidetään työnhakijaa, jonka viikkotyöaika työnantaja on supistanut alunperin sovitusta.

**Työvoiman ulkopuolella** olevana pidetään työnhakijaa, joka ei ole työssä eikä liioin välittömästi kokopäivätyöhön käytettävissä. Tällainen henkilö on työnhakijaksi ilmoittautuessaan vielä esim. koulussa, opiskele-massa, varusmiespalveluksessa tai palkattomassa kotitaloustyössä, mutta on myöhemmin työhön käytettävissä.

## TOIMEENTULOTURVA TYÖTTÖMYYDEN AIKANA

Työttömyyspäivärahaa maksetaan kahden järjestelmän kautta. Työssäoloehdon täyttävät työttömyyskassojen jäsenet voivat saada ansioon suhteutettua päivärahaa ja kassoihin kuulumattomat peruspäivärahaa. Lisäksi Kela maksaa työmarkkinatukea.

Ansioturvana maksettavan **työttömyyspäivärahan** suuruus riippuu työttömän aikaisemmista palkkatuloista. Päivärahaa maksetaan enintään 500 päivältä. Lisäpäiväoikeuden perusteella päivärahaa voidaan maksaa 60 vuoden ikään saakka ennen vuotta 1950 syntyneelle työttömälle, joka on täyttänyt 57 vuotta ennen 500 päivän enimmäisajan umpeutumista. Tämän jälkeen hän on voinut hakea työttömyyseläketä. Päivärahaa voidaan kuitenkin maksaa aina 65 vuoden ikään asti vuonna 1950 tai sen jälkeen syntyneelle työttömälle työnhakijalle, joka on täyttänyt 59 vuotta ennen 500 päivän enimmäisajan umpeutumista ja jolle työssäoloaika on kertynyt viimeisen 20 vuoden aikana vähintään 5 vuotta. Jos työttömyys jatkuu ansioon suhteutetun päivärahan päättymisen jälkeen, voi työtön hakea työmarkkinatukea.

Työttömyysturvan **peruspäivärahaan** on oikeus työttömyyskassaan kuulumattomalla, työ- ja elinkeinotoimistoon ilmoittautuneella 17-64-vuotiaalla kokopäivätyötä hakevalla työttömällä, joka täyttää työssäoloehdon. Lisäksi edellytetään, että henkilö on työkykyinen ja työmarkkinoiden käytettävissä. Peruspäivärahaa maksetaan enintään 500 työttömyyspäivältä. Lisäpäiväoikeus peruspäivärahaan määräytyy vastaavalla tavalla kuin ansioon suhteutetussa työttömyyspäivärahassa.

**Työmarkkinatukeen** on oikeus työttömällä, joka on saanut perus- tai ansiopäivärahaa enimmäisajan (500 pv) tai joka ei ole oikeutettu työttömyyspäivärahaan, koska ei täytä työssäoloehto-ja. Tuen saaminen edellyttää myös taloudellisen tuen tarvetta. Työmarkkinatukea saa 17-64-vuotias työ- ja elinkeinotoimistoon ilmoittautunut kokoaikatyötä hakeva työtön, joka on työkykyinen ja työmarkkinoiden käytettävissä. Nuorten oikeutta työmarkkinatukeen on kuitenkin rajoitettu.

Yli 60-vuotias ennen vuotta 1950 syntynyt, laissa tarkemmin määritelty, pitkään työttömyysturvaa saanut työnhakija on oikeutettu työttömyyseläkkeeseen. **Työttömyyseläkkeen** saamisaikana hänen tulee olla työnhakijana työ- ja elinkeinotoimistossa.

## AVOIMET TYÖPAIKAT

Työnvälitystilastoon sisältyvät ne avoimet työpaikat, jotka työnantaja ilmoittaa täytettäväksi työ- ja elinkeinotoimiston avulla. Työnantajan on ilmoitettava työ- ja elinkeinoviranomaiselle merkittävistä työvoiman käyttöä koskevista muutoksista ja uuden toimipisteen perustamisesta sekä avoimiksi tulevista työpaikoista. Työ- ja elinkeinoministeriön ja työnantajia edustavien järjestöjen välillä sovitaan ilmoitusvelvollisuuden tarkemmasta toimeenpanosta. Myös valtion virastojen ja laitosten tulee ilmoittaa työ- ja elinkeinotoimistoon ne avoimeksi tulevat virat ja työsopimussuhteiset tehtävät, joissa virka- tai työsopimussuhteen on tarkoitus kestää vähintään kymmenen työpäivää.

## POIKKILEIKKAUSTIEDOT JA KERTYMÄTIEDOT

Osa työnvälitystilaston tiedoista on yhden laskentapäivän poikkileikkaustietoja (taulukot 2-14 ja 20-22). Laskentapäivä on kuukauden viimeinen työpäivä. Tilastoon tulevat mukaan kaikki työnhakijat, joiden työhakemus on voimassa tuona päivänä, samoin ne työpaikat, jotka ovat tuona päivänä avoinna työ- ja elinkeinotoimistossa. Taulukot 15-19 taas sisältävät tilastoitavien suureiden kalenterikuukauden aikaiset kertymät. Näissä taulukoissa ovat mukana kaikki kuukauden aikana avoinna olleet työpaikat sekä kaikki ne työnhakijat, joiden työnhaku on ollut voimassa kyseisen kuukauden aikana.

## LUOKITUKSET

**Ammattiluokitus:** Työnvälitystilastossa käytetään ammattien luokitteluun Pohjoismaiseen ammattiluokitukseen (Nordisk Yrkesklassificering, NYK) perustuvaa luokitusta (Ammattiluokitus, Työministeriö, 2005). Työnvälitystilastossa ammattiluokitusta käytetään työnhakijan ammatin sekä avoimeksi ilmoitetussa työpaikassa vaadittavan ammatin luokitteluun.

**Koulutusluokitus:** Työnvälitystilastossa käytetään Tilastokeskuksen kehittämää luokitusta: Koulutusluokitus 2006, Tilastokeskuksen käsikirjoja 1. Työnvälitystilastossa koulutusluokitusta käytetään työnhakijan saaman koulutuksen ja työpaikassa vaadittavan koulutuksen luokitteluun.

**Toimialaluokitus:** Työnvälitystilastossa käytetään Tilastokeskuksen laatimaa luokitusta: Toimialaluokitus TOL 2002, Tilastokeskuksen käsikirjoja 4. Luokitus perustuu Euroopan Unionin tilastoviraston Eurostatin julkaisemaan NACE 2002-toimialaluokitukseen. Toimialaluokitusta käytetään työnvälitystilastossa (kaksi-numeroisena) avoimeksi ilmoitetun työpaikan sekä työnhakijan nykyisen (työssä oleva) tai aikaisemman (työtön) työnantajan tuotantotoiminnan luokitteluun.

# TYÖTTÖMIEN TYÖNHAKIJOIDEN OSUUS TYÖ- VOIMASTA KUNNITTAIN

HUHTIKUU 2009

% (lkm)

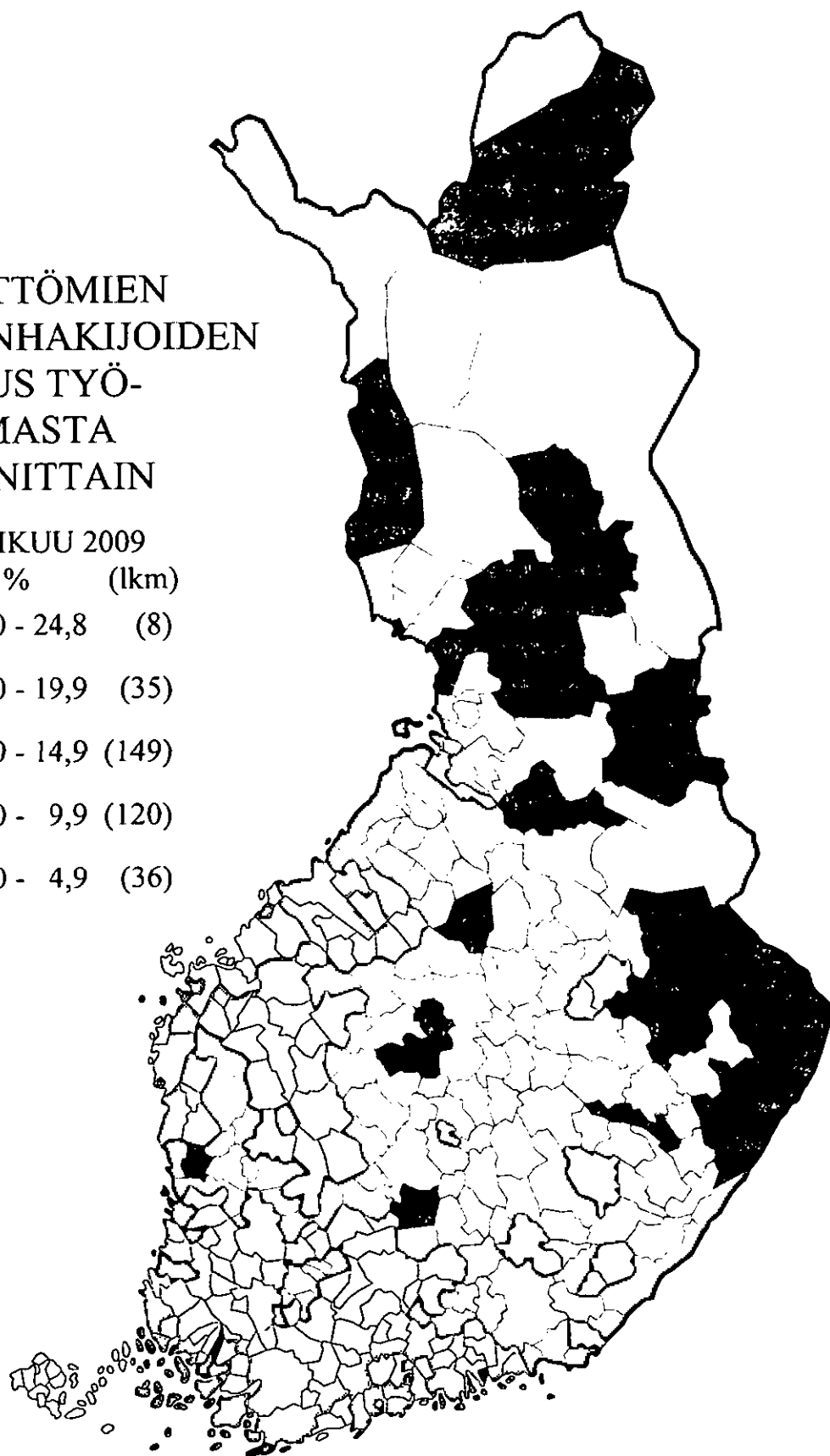
□ 20,0 - 24,8 (8)

■ 15,0 - 19,9 (35)

□ 10,0 - 14,9 (149)

□ 5,0 - 9,9 (120)

□ 0,0 - 4,9 (36)



**TYÖ- JA  
ELINKEINOMINISTERIÖ**  
PL 32  
00023 VALTIONEUVOSTO

/  
Postitus  
2 lk kirje  
PMM  
515427

790

tm4/14985/402650/29/ilm  
Tilastokeskus  
Tilastokirjasto  
Panimokatu 1  
00022 TILASTOKESKUS

---

## **Työnvälitystilasto** **2009 Huhtikuu**

**Työmarkkinat TEM 2009:4**

Tiedustelut:  
Työ- ja elinkeinoministeriö  
Toiminnan seuranta ja asiakaspalveluviestintä

Ella Laakso  
010 604 8051

Petri Syvänen  
010 604 8050

s-posti: [etunimi.sukunimi@tem.fi](mailto:etunimi.sukunimi@tem.fi)

Julkaisu löytyy Internetistä osoitteesta:  
[www.tem.fi/tilastojulkaisut](http://www.tem.fi/tilastojulkaisut)

Työnvälitystilaston kuvaus ja laatuseloste:  
[www.tem.fi/laatuseloste](http://www.tem.fi/laatuseloste)

ISSN 0785-0107 = Työmarkkinat  
ISSN 1797-3678 (painojulkaisu)  
ISSN 1797-3686 (verkkojulkaisu)