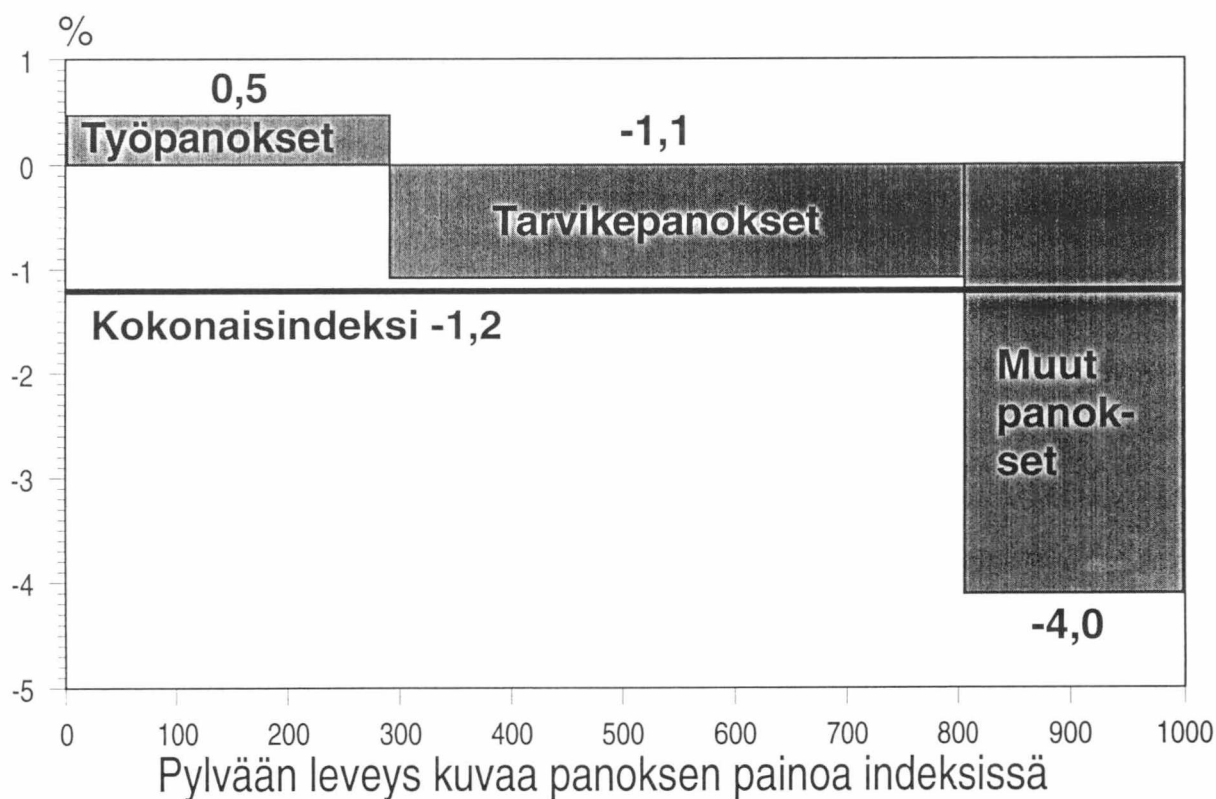


12.7.1996

Rakennuskustannusindeksin vuosimuutos kesäkuussa 1996



%-muutos
 %-change%
 1995:6-1996:6

Rakennuskustannusindeksi 1995 = 100
 Building cost index 1995 = 100

98,9

-1,2

Rakennuskustannusindeksi 1995=100

Uusi rakennuskustannusindeksi 1995=100

Rakennuskustannusindeksi 1995=100 korvaa kesäkuusta 1996 lähtien rakennuskustannusindeksin 1990=100.

Rakennuskustannusindeksin painorakenne, hyödykevalikoima ja tiedonantajaotos on uusittu. Tämän ajanmukaistamisen tarkoituksena on seurata rakentamisen tuotantotekniikassa, rakennuksissa ja käytetyissä rakennusmateriaaleissa tapahtuneita muutoksia.

Uudessa rakennuskustannusindeksissä on julkaistavien tarvikkeiden nimikkeiden lukumäärää voitu lisätä ja samalla luotettavuutta parantaa koska kuukausittain kerättävien tarvikehintatietojen määrä on moninkertaistunut.

Toisin kuin indeksissä 1990=100, on indeksissä 1995=100 kaikki julkaistavat indeksisarjat ryhmitelty pääasiallisen rakentajan mukaan joko ammattimaiseen tai omatoimiseen rakentamiseen.

Ammattimaista uudisrakentamista kuvaa kokonaisindeksi ja siihen sisältyvät kolme talotyyppi-indeksiä, panosnimikkeistöindeksit ja tuotantonimikkeistöindeksit. Kokonaisindeksiin sisältyvät erillisinä ammattirakentajan indekseinä lasketaan yksi korjausrakentamisindeksi ja ns. sopimusindeksit, jotka ovat tarvikerhymitäisiä indeksejä. Omatoimista rakentamista kuvaavat kaksi talotyyppi-indeksiä ja kaksi korjausrakentamisindeksiä.

Ammattimaisen ja omatoimisen rakentamisen tarvikehintojen keuruu on suurelta osin eriytetty hankintaerien ja hankintapaikkojen osalta. Työkustannusten ja rakentamisessa käytettyjen palveluiden osalta käytetään samoja perustietoja.

Työkustannukset julkaistaan uudessa indeksissä yhtenä kokonaislukuna mutta lasketaan indeksin 1990=100 tapaan kahdeksan eri työläjin perusteella.

Kokonaisindeksin uusi määrittely

Rakennuskustannusindeksin 1995=100 kokonaisindeksi kuvaa ammattimaista uudisrakentamista ja se lasketaan asuinkeuhkon, toimisto- ja liikerakennuksen sekä teollisuuden tuotanto- ja varastorakennuksen painotettuna keskiarvona. Indeksissä 1990=100 kokonaisindeksiin sisältyivät myös erillinen pientalo ja maatalouden tuotantorakennus. Nyt nämä talotyyppi-indeksit julkaistaan vain omatoimista rakentamista kuvaavien indeksien yhteydessä.

Kokonaisindeksin kolme eri näkökulmaa ammattirakentamiseen

Rakennuskustannusindeksin kokonaisindeksin kehityksen osatekijöitä voi tarkastella kolmesta eri näkökulmasta panosnimikkeistön, tuotantonimikkeistön ja tuotenimikkeistön avulla. Panosnimikkeistössä rakentamisen tuotannon tekijät on ryhmitelty työ-, tarvike- ja muihin kustannuksiin. Tuotantonimikkeistön kahdeksan nimikettä kattavat tärkeimmät omana työn tai alihankintoina suoritettavat työt, ja ne sisältävät kaikki kunkin työläjin eri tyypiset kustannukset (työ, tarvikkeet ja muut kustannukset). Tuotenimikkeistö koostuu kolmesta talotyyppi-indeksistä.

Korjausrakentamisen uudet indeksit

Rakennuskustannusindeksissä 1995=100 on korjausrakentamista kuvaavat indeksit uusittu ja julkaistavien indeksien lukumäärä kasvatettu yhdestä kolmeen. Samalla on lopetettu perusparannusindeksin laskeminen.

Ammattimaista korjausrakentamista kuvaa asuinkeuhkon julkisivu/teknisten järjestelmien remontti-indeksi. Omatoimisen korjausrakentamisen kaksi indeksiä ovat erillisen pientalon peruskorjaus ja asuntoremontti-indeksi. Asuntoremontti-indeksi on kooste erilaisista omakotitalojen ja kerrostaloasuntojen tavanomaisista sisäremonteista.

Omatoiminen uudisrakentaminen

Omatoimista uudisrakentamista kuvaavat kaksi indeksiä, erillinen pientalo ja maatalouden tuotantorakennus.

Omatoimiselle uudisrakentamiselle ei lasketa kokonaisindeksiä eikä panosnimikkeistö- ja tuotantonimikkeistöindeksejä.

Pitkän aikavälin indeksit

Rakennuskustannusindeksistä julkaistaan myös pitkiä indeksisarjoja. Näiden indeksien (esim. 1964=100, 1973=100, 1980=100 ja 1990=100) muutokset vastaavat aina uusimman indeksin muutoksia.

Miten rakennuskustannusten muutoksia mitataan

Rakennuskustannusindeksi lasketaan Laspeyresin hintaindeksin mukaisesti. Indeksien laskenta vaatii perusvuoden painorakenteen lisäksi valittujen hyödykkeiden kuukausittaisen hintaseurannan. Hyödykkeiden hintamuutoksia seurataan ns. puhtaan hintaindeksin periaatteita noudattaen eliminoimalla havaituista hinnanmuutoksista laadunmuutoksen aiheuttama osuus.

Rakennuskustannusindeksin painorakenne on muodostettu esimerkkihankkeiksi valittujen eri tyyppisten rakennusten toteutuneiden rakennuskustannusten perusteella. Painorakenteessa kukin rakennuskustannusten osatekijä saa rakentamisbudjettiosuutensa mukaisen painon. Tätä jakoa on täydennetty mm. rakennusmateriaalien menekkitietojen perusteella, jotta eri tyypiset rakennuskäsit ja rakennusmateriaalivaihtoehdot olisivat indeksissä paremmin edustettuina.

Indeksien painorakenteeseen on sisällytetty tärkeimmät rakennuskustannusten osatekijät. Nämä osatekijät on aluksi ryhmitelty työ-, tarvike- ja muihin kustannuksiin ja edelleen alaryhmiin. Lopuksi alimman ryhmän hyödykkeitä edustamaan on valittu yksi tai useampia hyödykkeitä, joiden hintoja kuukausittain seurataan.

Jokaiselle indeksin hintaseurantaan valitulle hyödykkeelle lasketaan kuukausittain hintasuhte perusvuoteen nähden. Hintaindeksi saadaan laskemalla näiden hintasuhteiden painotettu keskiarvo. Laspeyresin hintaindeksissä painotukset pysyvät koko indeksin eliniän samoina.

Rakennustarvikkeiden hintaseuranta

Perustavoitteena rakennuskustannusindeksissä on seurata laatu- ja muiden määritelmien suhteen muuttumattomana pysyvän rakennustarvikkeen hinnan muutosta kuukausittain.

Ammattirakentamista kuvaavissa indekseissä kerättävä hinta on tyypillisen ammattirakentaja-asiakkaan maksama hinta ja omatoimista rakentamista kuvaavissa indekseissä tyypillisen omatoimisen rakentajan maksama hinta. Listahintoja käytetään hinnankeruussa vain, jos muuta hintaa ei ole saatavissa.

Ammattimaisessa rakentamisessa hinnat kerätään pääosin tukku-kaupoista ja suoraan valmistajilta. Kysely kohdistetaan myös valmistajille tai maahantuojille, silloin kun tukkuportaan hintoja ei saada kerätyksi riittävässä määrin. Omatoimisessa rakentamisessa hintakeruu kohdistuu enimmäkseen vähittäiskauppoihin. Suurin osa omatoimisen rakentamisen sähkö- ja LVI-tarvikkeiden hintatiedoista kerätään kuitenkin ammattirakentajien tyypillisistä hankintapaikoista.

Hintatiedot kerätään kuukauden 15. päivän mukaisina. Hinnat eivät sisällä kuljetuskustannuksia rakennuspaikalle. Ammattirakentajien indeksit lasketaan arvonlisäverottomista hinnoista ja omatoimisen rakentamisen indeksit verollisista hinnoista.

Työkustannukset rakennuskustannusindeksissä 1995=100

Indeksissä 1995=100 työkustannusten laskentatapa pysyy toistaiseksi samanlaisena kuin indeksissä 1990=100.

Rakennuskustannusindeksi 1995=100

Building cost index 1995=100

Kesäkuu 1996 – June 1996

Kokonaisindeksi – Total index 1995=100		Ammattimainen rakentaminen – Building trade	
	98,9		
Työpanokset – Labour	100,2	Asuinkerrostalo – Blocks of flats	98,3
Tarvikepanokset – Materials	99,4	Toimisto- ja liikerakennus – Office and commercial buildings	98,3
Muut panokset – Other inputs	95,5	Tuotanto- ja varastorakennus – Warehouses and production buildings	100,3
Rakentajan indeksi – Builder's costs (kokonaisindeksi ilman rakennuttajan kustannuksia – total index excluding client's costs)	99,0		
		Omatoiminen rakentaminen – Own-account building	
		Pientalo – One-dwelling houses	99,6
		Maatalouden tuotantorakennus – Agricultural production buildings	98,6

Indeksiehto – osaindeksit 1990 = 100
Index conditionsubindices 1990 = 100

(VNp 1553/92)

1T Rakennusteknillisten töiden tarvikkeet – Material for construction work proper	96,7
2T LVI-tarvikkeet – Material for installation services	126,9
3T Sähkötarvikkeet ilman talouskojeita – Material for electrical installation without household equipment	124,9
4T Maalaustarvikkeet – Material for painting	120,3

Indeksiehto – osaindeksit 1980 = 100
Index conditionsubindices 1980 = 100

(VNp 1264/90)

1S Rakennusteknillisten töiden tarvikkeet – Material for construction work proper	184,1
2S LVI-tarvikkeet – Material for installation services	223,1
3S Sähkötarvikkeet ilman talouskojeita – Material for electrical installation without household equipment	283,2
4S Maalaustarvikkeet – Material for painting	291,3

Rakennuskustannusindeksillä laskeminen

Montako prosenttia on kokonaisindeksi noussut tammi-
kuusta 1990 tammikuuhun 1991?

Pisteluvut	1990:1	97,9
	1991:1	102,0

$$\frac{102,0 - 97,9}{97,9} \times 100 = 4,2 \%$$

Vuoden 1964 rakennuskustannukset (1000 mk) muutet-
tuna vuoden 1990 tasoon

Rakennuskustannusindeksi	1964	100,0
	1990	805,4

$$\frac{805,4}{100,0} \times 1000 \text{ mk} = 8054 \text{ mk}$$

How to use building cost index

How many per cent has the building cost index risen
from January 1990 to January 1991?

Index points	1990:1	97,9
	1991:1	102,0

$$\frac{102,0 - 97,9}{97,9} \times 100 = 4,2 \%$$

Building costs in 1964 (FIM 1000) converted to 1990
money

Building cost index	1964	100,0
	1990	805,4

$$\frac{805,4}{100,0} \times 1000 \text{ FIM} = 8054 \text{ FIM}$$

Rakennuskutannusindeksi 1995=100
Building cost index 1995=100

Kesäkuu – June 1996

Ammattimainen rakentaminen – Building trade	Painot Weights	Indeksi Index	Muutos edellisestä kuukaudesta % Change on one month, %	Muutos edellisestä vuodesta % Change on one year, %
Panosnimikkelistö – Inputs				
Työpanokset – Labour	295	100,2	0,2	0,5
Tarvikepanokset – Materials	507	99,4	0,3	-1,1
Maa-aines – Soil	12	99,2	0,9	-0,8
Rakennusalueen pintarakenteet – Site surface structures	3	98,5	0,1	-2,4
Ulkovarusteet – Site equipment	2	102,0	-4,7	3,0
Betoniteräs – Concrete reinforcement steel	7	97,5	-1,8	-2,6
Valmisbetoni – Ready mixed concrete	16	98,1	0,2	-0,4
Rakenneteräs – Structural steel	14	95,7	0,7	-4,1
Tiilet – Bricks	1	101,6	1,1	2,1
Laastit – Mortars	2	98,7	-0,1	-1,8
Keraamiset laatat – Ceramic tiles	2	99,3	0,0	-0,8
Betonielementit – Concrete elements	108	95,8	0,7	-5,2
Puukannatteet – Wooden roof structures	5	98,1	3,4	-5,0
Kiinnikkeet – Fixing ironmongery	3	98,4	0,0	-1,8
Kyllästetty puutavara – Impregnated wood	1	84,2	1,3	-18,4
Paneelit – Panels	4	88,1	1,1	-11,8
Sahaputavara – Sawn timber	7	84,6	1,8	-16,2
Rakennuslevyt – Building boards	10	105,4	0,3	5,1
Väliseinäranka – Relocatable partitions	6	106,3	0,0	7,9
Alakatot – Ceilings	2	101,6	0,0	1,7
Lämmöneristeet – Heat insulation products	9	101,7	0,3	1,4
Puuikkunat – Wooden windows	19	103,3	0,9	1,6
Metalliovet ja -ikkunat – Metal doors and window frames	12	104,9	1,6	3,8
Puuovet – Wooden doors	11	100,9	0,0	1,2
Helat – Ironmongery	4	104,6	0,0	4,6
Metallikate – Metal roofing	19	101,9	0,6	3,3
Bitumikate – Bituminous roofing	6	101,1	0,0	0,1
Muovilattiat – Plastic flooring	3	95,4	-1,3	-5,1
Puulattiat – Wooden floors	6	95,1	0,0	-5,0
Lattiatasoitteet – Floor screeds and renders	3	86,8	1,2	-15,5
Seinätasoitteet – Wall screeds and renders	4	99,9	0,4	1,2
Maalit – Paints	9	100,5	-0,2	0,5
Tapetit – Wall papers	4	97,7	-0,2	-2,1
Keittiökalusteet – Kitchen fixtures	12	104,2	1,0	2,0
Saniteettikalusteet – Sanitary fixtures	3	100,0	0,0	0,1
Kodinkoneet – Kitchen appliances	10	96,5	-1,2	-4,8
Vesiputket – Water pipes	8	98,2	-1,3	-2,6
Patteriputket – Radiator pipes	6	93,0	-3,1	-8,1
Viemäriputket – Drainage pipes	6	99,7	0,0	-0,3
Putkistovarusteet – Piping equipment	8	102,6	-0,2	2,5
Lämmityslaitteet – Heating appliances	11	100,2	-0,4	-0,5
Sähkölämmittimet – Electric heaters	11	103,2	0,3	2,6
Vesi- ja viemärikalusteet – Appliances for drainage and water supply	1	101,3	8,2	-1,5
Ilmastointilaitteet – Ventilation equipment	19	101,6	0,1	1,5
Ilmastointikanavat – Ventilation ducts	24	110,8	0,4	11,0
Säätöjärjestelmät – Control systems	16	102,1	-0,5	2,3
Sähkökeskukset – Distribution boards	14	100,2	0,5	0,0
Sähköputkitus ja rasiointi – Electrical installation	9	96,5	0,4	-4,5
Sähköjohtotiet – Cable channels and racks	7	93,9	-0,1	-6,3
Sähköjohdot – Wiring	5	95,2	1,0	-4,2
Telejärjestelmät – Telesignal appliances	3	99,2	-0,2	-1,2
Valaisimet – Lighting	20	99,6	0,4	-0,6
Muut panokset – Other inputs	198	95,5	-0,1	-4,0
Suunnittelu – Planning	53	102,6	0,0	2,8
Rahoitus – Financing	15	72,4	-1,4	-28,8
Vakuutukset – Insurances	1	98,8	0,2	-1,2
Liittymismaksut – Connection charges	34	100,2	0,0	0,3
Kuljetukset – Transport	5	100,1	0,0	-0,5
Konetyöt – Machine work	29	86,4	0,0	-11,1
Työmaatilat – Site accommodations	9	101,8	0,0	2,7
Muottikalusto – Formwork products	2	115,7	0,0	15,7
Kaatopaikkamaksut – Dumping fees	3	100,0	0,0	0,0
Työmaan energia – Site energy	10	105,2	0,0	6,1
Hissiasennus – Lift installation	37	91,1	0,0	-8,2
Rakennuskustannusindeksi – Building cost index	1000	98,9	0,2	-1,2

Rakennuskustannusindeksi 1995=100
Building cost index 1995=100

Kesäkuu – June 1996

Ammattimainen rakentaminen – Building trade	Paino Weights	Indeksi Index	Muutos edellisestä kuukaudesta % Change on one month, %	Muutos edellisestä vuodesta % Change on one year, %
Tuotantonimikkeistö – Product nomenclature				
Rakennuttajan kustannukset – Client's costs	107	97,5	-0,2	-2,7
Maa- ja pohjarakennus – Earth works	40	93,7	0,3	-5,2
Maalaus-, tasoite- ja lattianpäällystetyöt – Painting, plastering and flooring	48	98,1	0,0	-1,9
Lämpö-, vesi- ja viemäriasennus – Heating, water and sewage installations	94	99,7	-0,3	-0,5
Ilmanvaihtoasennus – Ventilation	71	103,8	0,1	3,8
Sähköasennus – Electrical installation	94	98,6	0,3	-1,7
Hissiasennus – Lift installation	37	91,1	0,0	-8,2
Rakennustekninen työ – Construction work proper	486	99,3	0,5	-0,9
Muut – Others	23	102,9	0,0	3,7
Kokonaisindeksi – Total Index	1 000	98,9	0,2	-1,2
LVI-työt – Installation work	165	101,5	-0,1	1,3
Talotyyppien mukaiset indeksit – Indices according to type of building				
Asuinkerrostalo – Blocks of flats		98,3	0,3	-1,9
Toimisto- ja liikerakennus – Office and commercial buildings		98,3	0,2	-1,8
Teollisuusrakennus – Industrial buildings		100,3	0,2	0,5
Korjausrakentaminen – Renovation				
Asuinkerrostalon julkisivuremontti – Front elevation of blocks of flats		99,4	0,2	-0,8
Omatoiminen rakentaminen – Own-account building				
Talotyyppien mukaiset indeksit – Indices according to type of building				
Erillinen pientalo – One-dwelling houses		99,6	-0,2	-0,4
Maatalouden tuotantorakennus – Agricultural production buildings		98,6	0,3	-1,3
Korjausrakentaminen – Renovation				
Asuntoremontti – Dwelling repairs		99,9	-0,1	-0,2
Omakotitalon peruskorjaus – Renovation of one-dwelling houses		99,4	-0,1	-0,9

RAKENNUSKUSTANNUSINDEKSI 1995=100
BUILDING COST INDEX 1995=100

Ryhmiä painot ilmoitettu suluissa – Weighting figures in parentheses

Vuosi ja kuukausi Year and month	Kokonaisindeksi – Total index							Omatoiminen rakentaminen – Own-account building	
	Yhteensä Total	Työpanokset Labour	Tarvikepanokset Materials	Muut panokset Other inputs	Asuin-kerrostalo Blocks of flats	Toimisto- ja liikerakennus Office and commercial buildings	Tuotanto- ja varastorakennus Warehouses and production buildings	Pientalo Single-unit residential buildings	Maatalouden tuotantorakennus Agricultural production buildings
Paino – Weight	(1 000)	(295)	(507)	(198)	(350)	(350)	(300)		
1995.....	100,0	100,0	100,0	100,0	100,0	100,0	100,0	100,0	100,0
1995 I	99,9	99,9	99,8	100,4	100,0	99,9	99,9	100,2	100,8
II	100,0	99,8	99,9	100,5	100,0	99,9	100,0	100,2	100,8
III	100,0	99,7	100,0	100,8	100,2	100,0	99,9	100,5	100,8
IV	100,1	99,7	100,3	100,1	100,2	100,2	99,9	100,1	100,6
V	100,0	99,7	100,2	99,7	100,1	100,0	99,7	100,0	100,1
VI	100,0	99,7	100,4	99,4	100,1	100,1	99,8	100,0	99,9
VII	100,0	99,9	100,1	100,0	100,1	100,1	99,8	100,1	99,8
VIII	100,1	100,0	100,3	99,9	100,1	100,1	100,2	100,0	99,7
IX	100,1	100,2	100,1	100,1	100,0	100,1	100,2	99,9	99,6
X	100,1	100,3	99,9	100,2	99,9	100,1	100,3	99,8	99,5
XI	99,9	100,5	99,5	99,7	99,7	99,9	100,1	99,5	99,2
XII	99,7	100,7	99,4	99,2	99,5	99,6	100,2	99,7	99,1
1996 I	98,5	99,0	98,8	97,1	97,9	98,2	99,6	98,8	98,1
II	98,3	99,2	98,7	95,9	97,6	97,8	99,6	98,6	98,1
III	98,3	99,5	98,6	95,6	97,6	97,8	99,7	98,9	98,1
IV	98,5	99,7	98,9	95,6	97,8	98,0	99,9	99,3	98,3
V	98,6	100,0	99,1	95,6	98,0	98,1	100,0	99,8	98,4
VI	98,9	100,2	99,4	95,5	98,3	98,3	100,3	99,6	98,6

RAKENNUSKUSTANNUSINDEKSI 1990 = 100
BUILDING COST INDEX 1990 = 100

Ryhmiä painot ilmoitettu suluissa — Weighting figures in parentheses

Vuosi ja kuukausi Year and month	Kokonaisindeksi – Total index				Talotyypikohtaiset indeksit – Indices according to type of building				
	Yhteensä Total	Työpanokset Labour	Tarvikepanokset Materials	Muut panokset Other inputs	Asuin-kerrostalo Blocks of flats	Toimisto- ja liikerakennus Office and commercial buildings	Tuotanto- ja varastorakennus Warehouses and production buildings	Pientalo Single-unit residential buildings	Maatalouden tuotantorakennus Agricultural production buildings
Paino – Weight	(1 000)	(334)	(494)	(172)	(150)	(300)	(150)	(350)	(50)
1990.....	100,0	100,0	100,0	100,0	100,0	100,0	100,0	100,0	100,0
1991.....	102,2	108,4	98,3	102,5	102,2	102,9	103,1	101,3	101,5
1992.....	100,4	105,8	96,3	102,8	99,7	101,5	103,3	98,8	98,8
1993.....	100,7	105,0	98,6	99,0	100,0	101,7	104,4	98,8	98,6
1994.....	102,2	103,2	103,0	97,8	101,7	102,8	105,8	100,6	101,0
1995.....	103,5	103,0	105,3	99,1	102,8	103,8	107,4	102,2	101,9
1995 I	103,2	102,9	105,6	97,2	102,5	103,5	107,1	101,8	102,7
II	103,6	102,8	105,8	99,0	102,8	103,9	107,5	102,3	102,9
III	103,5	102,7	105,7	98,5	102,7	103,6	107,2	102,3	102,7
IV	103,7	102,7	105,9	99,4	103,0	103,9	107,5	102,5	102,7
V	103,6	102,7	105,7	99,4	102,9	103,9	107,5	102,4	102,1
VI	103,5	102,7	105,6	99,2	102,9	103,8	107,4	102,3	101,8
VII	103,6	102,9	105,4	99,8	103,0	104,0	107,4	102,3	101,6
VIII	103,6	103,1	105,4	99,4	103,0	103,9	107,5	102,3	101,6
IX	103,7	103,2	104,9	100,8	103,0	104,1	107,7	102,3	101,5
X	103,4	103,4	104,8	99,6	102,8	103,9	107,5	102,0	101,2
XI	103,2	103,6	104,7	98,4	102,5	103,6	107,4	101,8	101,1
XII	103,2	103,8	104,5	98,3	102,4	103,5	107,5	101,9	101,0
1996 I	102,1	102,0	104,1	96,6	101,0	102,2	106,9	100,9	100,2
II	101,9	102,3	104,0	95,2	100,8	101,9	106,9	100,7	100,0
III	102,0	102,6	103,8	95,6	100,7	101,9	107,1	100,8	100,1
IV	102,1	102,9	103,7	95,9	100,8	102,0	107,2	100,8	100,3
V	102,4	103,1	104,1	96,4	101,1	102,4	107,6	101,2	100,5
VI	102,7	103,3	104,4	96,3	101,4	102,6	107,9	101,0	100,7

INDEKSIEHTO – OSAINDEKSIT
INDEX CONDITION – SUBINDICES

1990 = 100					1980=100			
	1T Rakennus- tekniisten töiden tarvikkeet Material for construction work proper	2T LVI- tarvikkeet Material for installation services	3T Sähkö- tarvikkeet ilman talouskojeita Material for electrical installation without household equipment	4T Maalaus- tarvikkeet Material for painting	1S Rakennus- tekniisten töiden tarvikkeet Material for construction work proper	2S LVI- tarvikkeet Material for installation services	3S Sähkö- tarvikkeet ilman talouskojeita Material for electrical installation without household equipment	4S Maalaus- tarvikkeet Material for painting
1990....	100,0	100,0	100,0	100,0	188,3	176,4	227,6	237,4
1991....	96,5	102,0	104,2	103,9	183,8	179,3	236,4	251,6
1992....	91,2	109,9	110,0	108,5	173,6	193,1	249,5	262,7
1993....	91,6	116,7	118,9	112,2	174,4	205,1	269,6	271,6
1994....	96,3	121,0	122,3	113,8	183,4	212,5	277,2	275,7
1995....	98,1	124,1	126,9	117,8	186,7	218,1	287,7	285,3
1993 I	90,2	114,6	115,3	111,6	171,8	201,4	261,5	270,3
II	90,3	115,1	113,0	111,1	172,0	202,3	256,2	269,0
III	90,3	115,3	115,2	111,1	171,9	202,6	261,1	269,0
IV	90,8	115,8	118,4	109,9	172,9	203,5	268,4	266,2
V	91,1	116,3	119,0	111,2	173,5	204,4	269,8	269,3
VI	91,5	116,8	119,8	111,4	174,2	205,3	271,7	269,7
VII	91,8	117,2	119,9	112,4	174,8	206,0	271,8	272,3
VIII	92,3	116,9	119,9	113,5	175,6	205,4	271,8	274,8
IX	92,6	117,1	120,7	113,0	176,3	205,9	273,6	273,7
X	92,7	117,6	121,6	113,7	176,4	206,7	275,6	275,3
XI	92,9	118,6	121,5	113,7	176,8	208,5	275,6	275,3
XII	93,0	118,8	122,4	113,5	177,0	208,7	277,5	274,9
1994 I	94,1	119,7	122,5	113,8	179,2	210,4	277,7	275,6
II	94,4	120,0	122,2	113,8	179,8	210,8	277,0	275,6
III	94,7	119,9	122,0	113,7	180,3	210,7	276,7	275,4
IV	95,2	119,7	121,8	113,9	181,1	210,4	276,1	275,8
V	95,7	120,7	122,2	114,0	182,3	212,1	277,2	276,0
VI	96,2	120,8	121,4	114,0	183,1	212,3	275,2	276,0
VII	96,5	121,0	121,7	114,1	183,7	212,6	275,8	276,4
VIII	96,9	121,2	121,7	113,7	184,4	213,0	276,0	275,4
IX	97,7	121,5	121,7	113,7	186,0	213,4	275,9	275,4
X	98,1	122,2	122,8	113,8	186,8	214,7	278,4	275,6
XI	98,2	122,1	123,4	113,7	186,9	214,6	279,7	275,4
XII	98,4	122,7	124,0	113,7	187,2	215,6	281,2	275,4
1995 I	98,7	123,2	125,6	116,9	187,9	216,6	284,8	283,0
II	98,9	123,2	126,0	116,9	188,3	216,6	285,7	283,0
III	98,6	123,8	126,4	117,6	187,7	217,6	286,7	284,8
IV	98,8	124,3	126,9	117,6	188,1	218,4	287,8	284,8
V	98,5	124,4	127,1	117,6	187,4	218,6	288,1	284,8
VI	98,4	124,1	127,1	119,3	187,2	218,1	288,1	288,9
VII	98,1	124,3	127,1	117,6	186,8	218,4	288,1	284,8
VIII	98,1	124,6	127,4	118,0	186,7	218,9	288,8	285,8
IX	97,6	124,0	127,3	118,0	185,7	217,9	288,6	285,8
X	97,3	124,2	127,4	117,4	185,3	218,3	288,8	284,3
XI	97,1	124,6	127,4	118,3	184,8	219,0	288,8	286,4
XII	96,9	124,4	127,1	118,6	184,5	218,7	288,2	287,2
1996 I	96,1	125,4	127,5	119,1	183,0	220,4	289,1	288,4
II	96,0	126,6	125,2	119,1	182,8	222,6	284,0	288,4
III	96,0	126,7	124,3	119,1	182,7	222,7	281,9	288,4
IV	95,8	126,7	124,3	119,1	182,4	222,7	281,9	288,4
V	96,2	127,2	124,3	120,5	183,2	223,6	281,8	291,9
VI	96,7	126,9	124,9	120,3	184,1	223,1	283,2	291,3

SVT

SVT *Suomen Virallinen Tilasto*
Finlands Officiella Statistik
Official Statistics of Finland

Tiedustelut – Förfrågningar – Inquiries:
Sinikka Kanerva
(90) 17 341

Uusin indeksi automaattisesta
puhelinvastaajasta (90) 1734 2273

Automatisk telefonsvarare med
senaste index (90) 1734 2274