

# Rakennuskustannusindeksi

Byggnadskostnadsindex  
1994, Heinäkuu – Juli

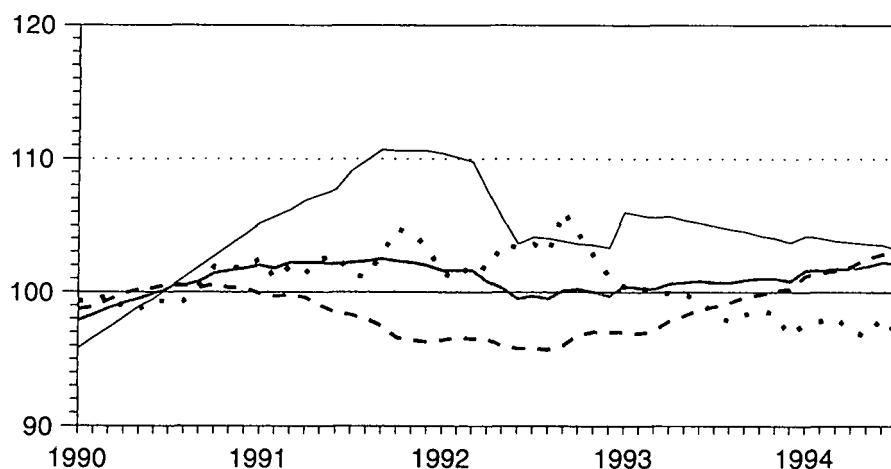
15.8.1994

8/12

**TIEDOTE:**  
ARVONLISÄVEROTUS JA RAKENNUSKUSTANNUSINDEKSIT!

**MEDELANDE:**  
MERVÄRDESBESKATTINGEN OCH BYGGNADSKOSTNADSINDEXEN!

## Rakennuskustannusindeksi 1990=100 Byggnadskostnadsindex 1990=100



— Työ-Arbete -- Tarvikkeet-Material · · Muut-Övriga — Kokonaisind.-Totalind.

Tilastokeskus

%-muutos  
%-förändring  
1993:7-1994:7

Rakennuskustannusindeksi 1990 = 100  
Byggnadskostnadsindex 1990 = 100

102,1

1,4

## **ARVONLISÄVEROTUS JA RAKENNUSKUSTANNUSINDEKSIT**

Arvonlisäverotuksen voimaantulon jälkeen 1.6.1994 kaikki nykyiset indeksit ja indeksiehto-osaindeksit lasketaan arvonlisäverottomien panoshintojen perusteella. Hintakäsitteen muutos toteutetaan siten, että se ei aiheuta indeksissä mitään tasomuutoksia.

Heinäkuussa 1994 indeksin painorakennetta korjataan siten, että rakennuskustannusindeksin tuotantopanosten fyysiset käyttömäärät pysyvät ennallaan. Ensimmäinen indeksi korjatulla painorakenteella tuotetaan heinäkuulta 1994. Painorakenteen korjaus aiheuttaa kokonaisindeksiin ja sen osaindekseihin jonkin verran muutoksia. Indeksiehto-osaindekseissä (1T, 2T, 3T ja 4T) ei painorakenne käytännössä muutu.

Kesäkuun 1994 indeksi on laskettu samalla painorakenteella kuin aiemminkin. Arvonlisäverotus ei siis ole laskenut tai nostanut kesäkuun indeksipistelukuja.

### **UUSI ASUINRAKENTAMISEN RAKENNUSKUSTANNUSINDEKSI**

Arvonlisäverotukseen siirtyminen on luonut tarpeen tarkastella rakennuskustannusten kehitystä myös lopputuotteen ostajan kannalta. Siksi Tilastokeskus alkaa julkaista elokuussa 1994 uutta indeksia, jossa aiemmin liikevaihtoverottomat ja 1.6.1994 lukien arvonlisäverolliset rakentamispalvelut ovat uuden veron osalta kokonaisuudessaan vyörytetty asunnon ostajan ja/tai rakennuttajan rasitukseksi.

Uuden indeksin perusvuosi on 1990 ja sen painorakenne on sama kuin rakennuskustannusindeksin 1990=100 talotyypin indeksin "asuinkerrostalo". Uuden indeksin taannehtivat pisteluvut ovat identtisiä talotyypin indeksin "asuinkerrostalo" kanssa toukokuuhun 1994 saakka. Uusi indeksi poikkeaa talotyypin indeksistä asuinkerrostalo vasta kesäkuulta 1994, jolloin arvonlisäverotus sysää yhdellä kertaa asuinrakentamisen rakennuskustannusindeksiä ylöspäin.

Uusi asuinrakentamisen rakennuskustannusindeksi soveltuu vain teollisesti tuotetun asuinrakentamisen kustannusten seurantaan lopputuotteen ostajan kannalta tarkasteltuna. Omatoimisessa asuinrakentamisessa, jossa vain vesi-, viemäri-, ja sähkötyöt teetetään alihankintoina, on arvonlisäverotuksen vaikutus uutena kustannustekijänä vähäinen.

## **MERVÄRDESBESKATTNINGEN OCH BYGGNADSKOSTNADSIINDEXEN**

Sedan mervärdesbeskattningen trädde i kraft 1.6.1994 beräknas alla nuvarande index och indexvillkorsindex enligt insatspriser exklusive mervärdesskatt. Det nya prisbegreppet införs på ett sådant sätt att det inte leder till några nivåförändringar i indexen.

I juli 1994 ändras indexets viktstruktur så att de fysiskt förbrukade produktionsinsatsmängderna i byggnadskostnadsindex förblir oförändrade. Det första indexet med korrigerad viktstruktur produceras i juli 1994. Korrigeringen av viktstrukturen förorsakar vissa ändringar i totalindex och dess delindex. I indexvillkorsindexen (1T, 2T, 3T och 4T) sker i praktiken inga förändringar i viktstrukturen.

Index för juni 1994 har beräknats med samma viktstruktur som tidigare. Mervärdesbeskattningen har således varken höjt eller sänkt indexpoängten för juni månad.

### **NYTT BYGGNADSKOSTNADSIINDEX FÖR BOSTADSBYGGANDE**

Övergången till mervärdesbeskattningen har skapat ett behov att granska utvecklingen av byggnadskostnaderna också ur slutproduktköparens synvinkel. Därför börjar Statistikcentralen i augusti 1994 publicera ett index där den nya skattebelastningen i sin helhet vältrats över på bostadsköparen och/eller byggherren när det gäller tidigare omsättningskattefria byggnadstjänster som är mervärdesskattepliktiga från och med 1.6.1994.

Det nya indexets basår är 1990 och viktstrukturen är densamma som för hustypsindexet "flervåningsbostadshus" i byggnadskostnadsindex 1990=100. Det nya indexets retroaktiva poängtal är identiska med hustypsindexet "flervåningsbostadshus" ända fram till maj 1994. Det nya indexet avviker från hustypsindexet "flervåningsbostadshus" först från och med juni 1994, då omsättningsbeskattningen med en gång förskjuter bostadsbyggandets byggnadskostnadsindex uppåt.

Ur slutproduktköparens synvinkel passar det nya byggnadskostnadsindexet för bostadsbyggande bara för uppföljning av kostnaderna för industriellt producerat bostadsbyggande. Vid självbyggande, där endast vatten-, avlopps- och elarbeten görs av underleverantörer, är effekten av omsättningsbeskattningen som en ny kostnadsfaktor endast obetydlig.

# Rakennuskustannusindeksi 1990=100

## Byggnadskostnadsindex 1990=100

Heinäkuu 1994 – Juli 1994

<b>Kokonaisindeksi 1990 = 100</b> <b>Totalindex 1990=100</b>		<b>Talotyyppikohtaiset indeksit –</b> <b>Index efter hustyp</b>	
	<b>102,1</b>	Pientalo – Småhus	100,7
Työpanokset – Arbete	103,2	Asuinkerrostalo – Flervåningsbostadshus	101,6
Tarvikepanokset – Material	103,1	Toimisto- ja liikerakennus – Kontors- och affärsbyggnader	102,5
Muut panokset – Övriga insatser	97,0	Tuotanto- ja varastorakennus – Produktions- och lagerbyggnader	105,6
Rakentajan indeksi – Byggarens index	103,2	Maatalouden tuotantorakennus – Lantbruksbyggnader	100,8
(kokonaisindeksi ilman rakennuttajan kustannuksia – totalindex utan byggherrens kostnader)			

### Indeksierto – osaindeksit 1990 = 100

#### Indexvillkor – delindex 1990 = 100

(VNp 1553/92)

1T Rakennusteknillisten töiden tarvikkeet – Varor för byggnadstekniska arbeten	96,5
2T LVI-tarvikkeet – VVS-varor	121,0
3T Sähkötarvikkeet ilman talouskojeita – Elvaror utan hushållsapparater	121,7
4T Maalaustarvikkeet – Målningsvaror	114,1

### Indeksierto – osaindeksit 1980 = 100

#### Indexvillkor – delindex 1980 = 100

(VNp 1264/90)

1S Rakennusteknillisten töiden tarvikkeet – Varor för byggnadstekniska arbeten	183,7
2S LVI-tarvikkeet – VVS-varor	212,6
3S Sähkötarvikkeet ilman talouskojeita – Elvaror utan hushållsapparater	275,8
4S Maalaustarvikkeet – Målningsvaror	276,4

Asuinrakentamisen rakennuskustannusindeksi, arvonlisäverollinen				Byggnadskostnadsindex för bostadsbyggande, inkl. mervärdeskatt			
	Touko	Kesä	Heinä		Maj	Juni	Juli
Työ	103,6	121,7	121,4	Arbete	103,6	121,7	121,4
Tarvikkeet	100,6	101,4	101,6	Material	100,6	101,4	101,6
Muut panokset	99,9	110,1	109,8	Övriga insatser	99,9	110,1	109,8
<b>Yhteensä</b>	<b>101,4</b>	<b>109,4</b>	<b>109,3</b>	<b>Summa</b>	<b>101,4</b>	<b>109,4</b>	<b>109,3</b>

Rakennuskustannusindeksi 1990=100

Panosnimikkeistön mukaiset indeksit  
ja talotyyppi-indeksit

Heinäkuu 1994

	Paino	Indeksi	Muutos ed. kk	Muutos ed. v
Työpanokset	(334)	103,2	-0,3	-1,7
Maanrakennusalan työ	(9)	105,0	0,4	2,4
Varsinainen rakennustekninen työ	(122)	97,0	-0,4	-3,1
		98,1	-0,4	-3,4
Maalaus- ja lattianpäällystysalan työ	(10)	98,1	-0,4	-3,4
Työnjohto	(14)	110,8	0,0	0,8
Sosiaalikulut	(104)	108,5	-0,3	-0,5
Putkialan työ (sos.kust )	(28)	106,4	-0,1	-1,9
Ilmanvaihtoalan työ (sos.kust )	(18)	103,3	-0,1	-1,2
Sähköalan työ (sos.kust )	(29)	104,3	-0,1	-1,7
Tarvikepanokset	(494)	103,1	0,3	4,3
Maa-aines	(17)	108,0	6,3	8,8
Betoni	(22)	99,5	0,3	-0,2
Pienet betonituotteet	(9)	94,3	0,3	9,9
Betonirakenteiset runkoelementit	(34)	91,8	0,3	8,1
Betonirakenteiset julkisivuelem.	(36)	91,1	0,0	4,9
Puurunkoiset elementit	(39)	86,5	0,0	4,4
Tiilet	(17)	103,7	0,0	0,2
Keraamiset laatat	(4)	114,6	0,0	5,9
Lämmöneristeet	(18)	109,3	0,3	4,5
Sahatavara	(15)	96,7	2,4	26,5
Höylätty puutavara	(12)	94,5	1,0	22,8
Rakennuslevyt	(13)	82,9	-0,2	-11,4
Parketti	(6)	117,2	0,0	-0,2
Muovipintaistat lattianpäällysteet	(6)	126,8	0,0	0,9
Puuovet	(10)	99,0	0,0	2,2
Puuikkunat	(13)	83,3	0,0	0,7
Kalusteet	(21)	77,4	-2,9	7,5
Maalit ja tapetit	(18)	114,1	0,1	1,5
Kosteuseristeet	(5)	115,0	0,0	1,0
Raudoitusteräs	(8)	98,9	-0,9	3,8
Rakenneteräs	(9)	106,3	0,0	3,7
Peltituotteet	(32)	104,3	0,0	5,8
Metalliovet ja -ikkunat	(8)	106,0	1,1	10,0
Sähkökojeistot ja jakokeskukset	(8)	116,5	0,5	4,5
Sähköjohtotiet	(4)	103,9	0,5	-3,1
Sähköjohdot ja niiden varusteet	(12)	125,8	0,5	2,8
Valaisimet	(14)	121,4	0,2	1,0
Telejärjestelmät	(2)	117,9	0,1	-3,2
Sähkökojeet, -laitteet ja erityisj.	(15)	123,0	-0,2	1,2
Lämmityslaitteet	(12)	128,1	0,0	3,8
Vesi- ja viemärlaitteet	(22)	109,7	0,4	4,0
LVI-säätötekniiset laitteet	(8)	119,0	0,0	2,3
Ilmastointijärjestelmät	(25)	127,8	0,0	2,6
Muut panokset	(172)	97,0	-1,0	-1,2
Suunnittelu	(45)	103,1	-0,3	-0,7
Rahoitus	(25)	42,0	-10,5	-33,3
Vakuutukset	(2)	103,1	0,1	2,1
Liittymismaksut	(28)	118,0	0,0	1,5
Kuljetukset	(4)	104,9	0,0	6,6
Konetyöt	(25)	90,1	1,4	3,1
Työmaatilat	(10)	86,6	0,0	8,8
Muottikalusto	(3)	105,0	1,5	11,8
Kaatopaikkamaksut	(1)	152,0	0,0	5,1
Työmaan energia	(7)	118,6	0,1	-1,0
Hissiasennus	(22)	120,6	0,2	5,9
Rakennuskustannusindeksi	(1000)	102,1	-0,1	1,4
Pientalo	(350)	100,7	0,0	1,8
Asuinkerrostalo	(150)	101,6	-0,1	1,6
Toimisto- ja liikerakennus	(300)	102,5	-0,3	0,9
Tuotanto- ja varastorakennus	(150)	105,6	-0,2	1,0
Maatalousrakennus	(50)	100,8	0,0	2,3
Perusparannus		102,4	-0,2	1,7

# Rakennuskustannusindeksi 1990=100

## Tuotantonimikkeistöindeksit

Heinäkuu 1994

	Paino	Indeksi	Muutos ed. kk	Muutos ed. v
Rakennuttajan kustannukset	(95)	92,7	-1,4	-5,0
Maa- ja pohjarakennus	(46)	101,2	2,6	4,6
Betonisten runkoelementtien toim. ja as.	(43)	93,6	0,4	6,3
Betonisten julkisivuelem. toim. ja as.	(41)	91,8	0,0	4,3
Teräsrunгон toimitus ja asennus	(9)	105,5	-0,1	2,5
Puurunkoelementtien toimitus ja asennus	(47)	88,3	0,2	3,9
Vesikatteen toimitus ja asennus	(25)	105,8	-0,1	2,5
Raudoituspalvelu	(9)	100,4	-0,6	0,5
Ikkunat asennettuna	(20)	89,4	0,1	1,7
Ovet asennettuna	(22)	101,1	0,2	2,7
Kevyet väliseinät	(26)	96,3	0,4	-1,9
Kiintokalusteet	(25)	80,2	-2,5	5,9
Maalaus- ja tasoitetyöt	(29)	109,5	-0,5	-0,2
Lämpö-, vesi- ja viemäriasennus	(71)	112,3	0,1	1,4
Ilmanvaihtoasennus	(50)	117,8	0,0	1,3
Sähköasennus	(87)	115,3	0,1	0,5
Hissiasennus	(23)	120,6	0,2	5,9
Työmaan käyttö- ja yhteiskustannukset ilman muiden ryhmien sosiaalikustann.	(80)	102,7	0,1	2,2
Muut tuotantotekijät	(252)	102,2	0,1	1,8
Rakentajan indeksi	(905)	103,2	0,1	2,2
Rakennustekniset työt		99,1	0,2	2,5
LVI-työt		114,6	0,0	1,3

Rakennuskustannusindeksi 1990 = 100 — Byggnadskostnadsindex — Building Cost Index

Vuosi ja kuukausi År och månad Year and month	Tuotantomikkelistö – Produktionsnomenklatur – Production nomenclature										
	Rakennuttajan kustannukset Byggherrens kostnader Employer's costs	Maa- ja pohjarakennus Markbyggnad Earth works	Betonisten runkoelementtien toimitus ja asennus Stomelement av betong, leverans och installation Concrete frame units, delivery and installation	Betonisten julkisivuelementtien toimitus ja asennus Fasadelement av betong, leverans och installation Concrete front elevation units, delivery and installation	Teräsrungon toimitus ja asennus Stålstomme, leverans och installation Steel frame, delivery and installation	Puurunkolementtien toimitus ja asennus Trästomme, leverans och installation Wooden frame units, delivery and installation	Vesikatteen toimitus ja asennus Yttertak, leverans och installation Roof, delivery and installation	Raudituspalvelu Armering Reinforcement	Ikkunat asennettuina Fönster, installation Windows, installed	Ovet asennettuina Dörrar, installation Doors, installed	Kevyet väliseinät Mellanväggar, ickebärande Partition walls
Paino	(95)	(46)	(43)	(41)	(9)	(47)	(25)	(9)	(20)	(22)	(26)
1990 . . . . .	100,0	100,0	100,0	100,0	100,0	100,0	100,0	100,0	100,0	100,0	100,0
1991 . . . . .	103,4	103,9	98,5	97,6	101,6	93,6	100,9	104,3	92,8	101,4	101,9
1992 . . . . .	104,4	100,2	89,7	85,7	101,3	86,9	98,9	100,8	87,9	100,1	99,2
1993 . . . . .	98,3	97,1	88,3	87,9	102,3	85,0	102,8	100,4	87,4	99,0	98,2
1990											
I	99,5	98,2	97,3	99,2	99,1	98,7	97,4	97,4	99,2	97,4	97,6
II	99,6	99,0	97,8	98,9	99,3	98,7	97,6	97,8	99,0	97,7	97,9
III	99,8	99,5	98,1	99,4	99,4	99,9	98,3	98,2	100,3	98,1	98,3
IV	98,7	98,9	99,0	100,6	99,6	100,2	99,4	98,7	101,7	99,4	98,8
V	98,2	99,5	99,9	100,5	99,8	100,6	100,1	99,4	101,8	99,3	99,4
VI	98,8	100,3	100,2	100,3	99,9	101,0	100,5	99,8	101,8	100,5	99,7
VII	98,8	100,5	100,8	100,6	100,1	101,4	100,9	100,3	101,9	100,7	100,2
VIII	99,1	99,6	101,3	100,1	100,3	101,5	101,1	100,7	100,4	101,0	100,5
IX	100,4	100,4	101,4	99,4	100,5	100,8	101,1	101,1	100,4	101,3	100,9
X	102,3	101,2	101,3	99,9	100,5	101,8	101,0	101,7	99,6	101,2	101,2
XI	102,4	101,4	101,4	99,6	100,7	97,7	101,2	102,3	98,0	101,6	102,5
XII	102,5	101,5	101,5	101,4	100,8	97,7	101,3	102,7	95,8	101,9	102,9
1991											
I	103,2	101,5	101,4	102,1	101,2	97,3	101,2	103,0	93,8	100,2	101,8
II	101,5	101,0	101,0	102,0	101,3	95,8	101,5	103,3	93,9	100,6	101,6
III	102,2	104,2	100,3	103,0	101,4	96,0	101,5	103,6	93,7	101,0	101,4
IV	101,8	104,1	100,2	100,3	101,6	95,8	101,5	103,9	93,8	101,1	101,6
V	103,7	104,8	99,9	100,0	101,4	95,2	100,2	103,9	93,3	101,2	101,2
VI	103,7	105,0	99,1	97,8	101,5	94,6	100,3	104,2	93,4	101,3	101,2
VII	101,3	105,3	99,3	97,9	101,9	94,1	100,6	104,9	93,6	101,6	101,9
VIII	101,6	104,7	99,0	97,6	102,0	91,3	100,5	104,4	93,0	101,7	102,2
IX	104,4	104,8	97,3	96,0	102,0	91,3	100,7	104,8	92,4	101,9	102,4
X	106,1	104,7	94,9	92,0	101,5	91,2	100,9	105,1	91,1	102,1	102,4
XI	106,3	103,6	94,7	91,6	101,6	90,8	100,9	105,2	91,0	101,8	102,5
XII	104,6	103,1	94,3	89,8	102,3	90,2	100,9	105,3	90,4	101,7	102,5
1992											
I	102,3	101,6	92,0	87,6	101,3	90,3	99,4	103,9	89,0	101,0	103,0
II	102,1	100,7	91,4	87,4	102,8	89,6	98,8	103,5	88,3	101,2	102,4
III	104,0	100,8	91,2	86,4	102,7	89,7	98,7	103,2	88,3	101,2	101,7
IV	103,4	100,2	90,8	86,2	102,3	87,3	99,1	102,2	87,3	100,5	100,8
V	106,2	100,9	89,4	85,0	101,9	85,8	99,2	100,4	87,6	100,4	99,4
VI	105,5	100,5	89,1	84,9	101,5	85,5	98,4	99,3	88,5	99,9	98,3
VII	105,6	101,1	88,9	84,7	101,3	85,3	98,8	99,9	88,5	100,0	98,6
VIII	103,3	101,4	89,0	85,5	100,4	85,9	98,9	99,9	88,1	99,5	98,1
IX	108,2	101,0	88,7	85,4	100,3	86,4	98,9	99,7	88,3	99,3	97,2
X	106,0	99,9	88,5	85,2	100,3	86,3	98,8	99,4	86,5	99,7	97,2
XI	104,1	97,7	88,4	85,1	100,2	85,8	99,0	99,2	86,2	99,5	97,0
XII	101,9	96,9	88,7	85,3	100,0	84,4	99,1	99,0	87,6	99,3	96,9
1993											
I	101,5	97,3	87,9	85,8	102,1	85,6	100,5	100,3	85,2	99,3	99,1
II	101,2	98,2	87,5	86,4	99,9	84,8	101,7	99,0	85,2	99,4	98,9
III	100,1	97,8	87,8	86,7	99,9	84,5	102,3	99,5	85,2	99,0	98,5
IV	100,4	97,3	87,9	87,1	102,2	83,9	102,6	99,4	87,1	99,4	98,5
V	99,7	97,9	87,8	87,1	102,5	84,3	102,9	99,6	87,6	99,1	98,6
VI	99,2	97,8	88,1	88,1	102,4	85,1	102,8	99,9	87,8	98,5	97,9
VII	97,7	96,7	88,0	88,1	103,0	85,0	103,1	99,9	87,8	98,4	98,1
VIII	96,2	96,5	88,0	88,4	103,2	84,8	103,2	101,1	89,2	98,4	98,1
IX	96,7	96,3	88,5	89,3	103,2	85,5	103,2	101,6	89,2	98,4	98,1
X	96,6	96,4	88,7	89,5	103,3	85,4	104,0	101,4	89,8	99,5	97,7
XI	96,4	96,4	89,6	89,4	103,2	85,2	103,9	101,4	87,7	99,2	97,6
XII	93,8	96,2	89,7	89,4	103,1	85,2	103,8	101,2	87,0	99,1	97,5
1994											
I	94,0	96,5	91,5	89,9	104,9	84,5	105,3	101,4	87,8	99,9	98,2
II	93,8	96,6	91,6	90,4	104,5	85,4	105,2	101,2	88,0	100,0	97,7
III	94,2	97,2	91,6	90,7	104,4	85,4	105,2	101,1	88,4	99,8	97,5
IV	91,7	98,6	91,7	91,0	105,5	86,5	106,1	101,5	88,3	100,9	96,7
V	91,2	98,2	92,3	91,2	105,5	87,8	106,0	101,3	89,3	100,8	96,5
VI	94,1	98,6	93,2	91,8	105,6	88,1	105,9	101,0	89,3	100,9	95,9
VII	92,7	101,2	93,6	91,8	105,5	88,3	105,8	100,4	89,4	101,1	96,3

## Rakennuskustannusindeksi 1990 = 100 — Byggnadskostnadsindex — Building Cost Index

Tuotantomikikeistö (jatk.) – Produktionsnomenklatur (forts.) – Production nomenclature (cont.)										
Vuosi ja kuukausi År och månad Year and month	Kiintokalusteet Fast inredning Fixtures	Maalaus- ja tasolityöt Målning och sandspackling Painting and plastering	Lämpö-, vesi- ja viemäri-asennus Installation av värme, vatten och avlopp Heating, water and sewage installations	Ilmanvaihto-asennus Ventilation Ventilation	Sähköasennus El-installation Electrical installation	Hissi-asennus Hiss-installation Installation of lifts	Työmaan käyttö- ja yhteiskust. ilman muiden ryhmien sosiaali-kustannuksia Driftskostnader och totala kostnader för arbetsplatsen Building site general and operating costs	Muut tuotantotekijät Övriga produktionsfaktorer Other factors of production	LVI-työt VVS-arbeten Installation work	Rakennus- tekniset työt Byggnads- tekniska- arbeten Construction work proper
Paino	(25)	(29)	(71)	(50)	(87)	(23)	(80)	(252)	(121)	(674)
1990. ....	100,0	100,0	100,0	100,0	100,0	100,0	100,0	100,0	100,0	100,0
1991. ....	91,1	105,0	105,8	107,4	104,7	101,8	102,9	102,9	106,4	100,9
1992. ....	78,0	107,4	106,8	112,8	108,2	110,2	100,7	100,3	109,3	96,9
1993. ....	76,0	109,6	110,2	116,6	113,8	115,8	100,3	100,3	112,8	96,6
1990	I 97,4	98,5	97,4	96,8	98,4	98,5	97,8	97,1	97,2	97,7
	II 98,6	98,8	97,8	97,6	98,9	98,5	98,1	97,6	97,7	98,1
	III 100,4	99,0	98,2	98,0	99,1	100,1	98,6	98,2	98,1	98,7
	IV 100,2	99,2	98,7	98,4	99,3	100,1	98,8	99,0	98,6	99,3
	V 99,7	99,2	99,2	98,8	99,5	100,2	99,4	99,7	99,0	99,8
	VI 100,3	99,7	99,7	98,4	99,6	100,3	99,9	100,1	99,1	100,2
	VII 101,0	100,1	100,2	99,7	99,9	100,3	100,2	100,5	100,0	100,6
	VIII 100,9	100,6	100,7	101,0	99,9	100,3	100,5	100,8	100,8	100,7
	IX 100,8	100,9	101,1	101,5	100,3	100,4	101,0	101,1	101,3	100,9
	X 100,4	101,1	101,7	102,7	101,4	100,4	101,7	101,5	102,1	101,3
	XI 100,3	101,5	102,4	103,3	101,8	100,4	101,8	102,0	102,8	101,2
	XII 100,2	101,4	103,0	103,8	102,0	100,4	102,1	102,4	103,3	101,5
1991	I 97,5	103,0	104,3	104,8	102,7	100,4	102,7	102,3	104,5	101,3
	II 96,5	104,2	104,6	105,2	103,1	100,4	102,2	102,4	104,8	101,2
	III 96,1	104,4	104,8	105,7	103,4	100,4	102,7	102,6	105,2	101,6
	IV 93,3	104,6	105,3	104,6	105,2	100,4	102,8	102,9	105,0	101,4
	V 92,6	104,7	105,0	104,6	105,2	100,4	102,7	102,5	104,8	101,2
	VI 90,8	104,9	105,0	104,9	105,2	100,4	103,1	102,6	105,0	101,0
	VII 91,0	105,5	106,3	105,1	105,7	101,1	102,9	103,2	105,8	101,3
	VIII 89,6	105,9	106,6	109,6	105,1	101,1	103,0	103,5	107,9	101,1
	IX 88,6	105,6	107,2	110,7	105,2	101,1	103,2	103,6	108,6	100,9
	X 86,8	105,8	106,5	110,3	105,0	105,2	103,4	103,3	108,0	100,3
	XI 86,3	106,0	106,7	110,6	104,9	105,2	103,1	103,1	108,3	100,1
	XII 83,7	106,0	107,4	112,3	105,6	105,2	103,0	102,9	109,4	99,7
1992	I 82,5	107,3	107,7	112,9	107,8	107,3	102,6	102,8	109,9	99,1
	II 82,5	108,6	108,3	114,1	107,7	107,3	102,5	102,7	110,7	98,9
	III 82,7	108,4	108,4	114,1	107,7	107,3	102,5	102,4	110,7	98,7
	IV 82,1	107,6	106,6	112,6	107,9	107,3	101,7	101,5	109,1	97,8
	V 82,0	107,5	105,2	111,5	107,5	107,2	100,8	100,2	107,8	96,9
	VI 76,2	106,6	104,0	110,3	107,2	107,2	100,0	99,2	106,6	96,0
	VII 76,2	106,8	105,2	110,6	107,2	107,9	100,5	99,5	107,4	96,3
	VIII 75,1	106,9	105,2	110,6	106,6	112,3	100,3	99,3	107,5	96,2
	IX 74,7	106,5	107,1	112,5	106,9	114,6	100,0	99,0	109,3	95,9
	X 73,9	106,5	108,2	114,2	109,8	114,6	99,5	99,0	110,7	95,7
	XI 74,5	107,6	108,1	115,0	111,0	114,6	99,1	98,9	110,9	95,5
	XII 74,1	108,1	108,1	115,0	110,9	114,6	98,9	98,9	110,9	95,4
1993	I 74,3	109,7	109,5	116,1	111,1	114,3	99,6	100,2	112,2	96,2
	II 74,3	109,2	109,7	116,1	109,7	113,9	100,0	100,2	112,4	96,3
	III 74,5	109,1	109,8	116,0	111,0	113,9	100,2	100,0	112,4	96,2
	IV 74,9	108,3	110,0	116,4	114,1	113,9	100,2	100,2	112,6	96,3
	V 75,3	109,0	110,4	116,3	114,4	113,9	100,4	100,2	112,8	96,5
	VI 75,6	109,0	110,7	116,5	114,7	113,9	100,4	100,3	113,1	96,6
	VII 75,7	109,7	110,8	116,3	114,7	113,9	100,5	100,4	113,1	96,6
	VIII 78,3	110,4	110,1	116,2	114,7	117,8	100,3	100,4	112,6	96,8
	IX 78,1	110,0	110,1	116,7	115,0	118,5	100,4	100,5	112,8	97,0
	X 76,4	110,4	110,2	116,9	115,4	118,5	100,7	100,4	113,0	97,0
	XI 77,4	110,2	110,4	117,8	115,3	118,5	100,7	100,5	113,5	97,0
	XII 77,6	110,0	110,4	117,7	115,8	118,5	100,6	100,4	113,4	96,9
1994	I 77,8	110,4	111,4	117,8	116,0	120,6	101,9	101,8	114,1	97,9
	II 79,6	110,3	111,4	118,1	115,8	120,6	102,3	101,7	114,2	98,0
	III 80,2	110,2	111,3	118,0	115,6	120,9	102,4	101,7	114,0	98,1
	IV 81,0	110,2	111,2	117,8	115,4	120,9	102,8	101,8	113,9	98,5
	V 82,0	110,2	112,2	117,8	115,7	121,3	102,8	102,0	114,5	98,7
	VI 82,3	110,1	112,2	117,8	115,2	120,4	102,7	102,1	114,5	98,9
	VII 80,2	109,5	112,3	117,8	115,3	120,6	102,7	102,2	114,6	99,1

Rakennuskustannusindeksi 1990 = 100 — Byggnadskostnadsindex — Building Cost Index

Ryhmiin painot ilmoitettu suluissa — Gruppvikterna angivna inom parentes — Weighting figures in parentheses

Vuosi ja kuukausi År och månad Year and month	Kokonaisindeksi - Totalindex - Total index				Talotyyppiokohtaiset indeksit - Index efter hustyp - Indices according to type of building					Perusparannusindeksi Ombyggnadsindex Renovation index
	Yhteensä Summa Total	Työpanokset Arbete Labour	Tarvikepanokset Material Materials	Muut panokset Övriga insatser Other inputs	Pientalo Småhus Single-unit residential buildings	Asuin- kerrostalo Flervånings- bostadshus Blocks of flats	Toimisto- ja liikerakennus Kontors- och affärsbyggnader Office and commercial buildings	Tuotanto- ja varastorakennus Produktions- och lagerbyggnader Warehouses and production buildings	Maatalouden tuotantorakennus Lantbruksbyggnader Agricultural production buildings	
Paino	(1 000)	(315)	(522)	(163)	(350)	(150)	(300)	(150)	(50)	
1990.....	100,0	100,0	100,0	100,0	100,0	100,0	100,0	100,0	100,0	100,0
1991.....	102,2	108,4	98,3	102,5	101,3	102,2	102,9	103,1	101,5	102,3
1992.....	100,4	105,8	96,3	102,8	98,8	99,7	101,5	103,3	98,8	100,1
1993.....	100,7	105,0	98,6	99,0	98,8	100,0	101,7	104,4	98,6	100,6
1990 I	97,9	95,8	98,7	99,3	97,9	97,9	97,9	98,0	97,7	97,5
II	98,3	96,6	98,9	99,3	98,3	98,2	98,2	98,4	98,0	98,0
III	98,8	97,3	99,4	99,8	98,9	98,8	98,8	98,8	98,7	98,7
IV	99,2	98,1	99,9	98,8	99,3	99,2	99,0	99,2	99,2	99,0
V	99,5	98,9	100,2	98,7	99,7	99,5	99,4	99,5	99,8	99,5
VI	99,9	99,5	100,3	99,3	100,0	99,8	99,8	99,8	100,0	99,9
VII	100,3	100,3	100,6	99,3	100,4	100,3	100,1	100,2	100,4	100,4
VIII	100,5	101,1	100,5	99,3	100,6	100,4	100,4	100,4	100,7	100,6
IX	100,8	101,9	100,3	100,5	100,8	100,8	100,9	100,8	100,9	101,0
X	101,4	102,7	100,6	101,9	101,4	101,4	101,6	101,4	101,5	101,5
XI	101,6	103,5	100,3	101,8	101,3	101,7	101,8	101,7	101,5	101,8
XII	101,8	104,3	100,3	101,8	101,5	102,1	102,1	101,8	101,6	102,0
1991 I	102,0	105,2	99,9	102,5	101,4	102,2	102,6	102,3	101,4	101,8
II	101,8	105,7	99,7	101,0	101,1	102,1	102,4	102,2	101,3	101,8
III	102,2	106,2	99,8	101,9	101,4	102,5	102,9	102,6	101,8	102,3
IV	102,2	106,9	99,6	101,4	101,7	102,3	102,7	102,6	101,9	102,4
V	102,2	107,3	99,0	102,5	101,5	102,4	102,8	102,7	101,5	102,2
VI	102,1	107,7	98,5	102,7	101,3	102,1	102,8	102,8	101,6	102,2
VII	102,2	109,1	98,3	101,3	101,4	102,3	102,8	102,9	101,6	102,6
VIII	102,3	109,9	98,0	101,1	101,1	102,4	103,2	103,5	101,7	102,6
IX	102,5	110,7	97,5	102,8	101,3	102,4	103,4	104,0	101,9	102,8
X	102,3	110,6	96,6	104,7	101,2	101,9	103,2	103,9	101,6	102,4
XI	102,2	110,6	96,4	104,4	101,0	101,8	103,1	103,9	101,3	102,1
XII	102,0	110,6	96,3	103,3	100,7	101,4	102,9	104,0	101,0	101,9
1992 I	101,6	110,4	96,4	101,4	100,6	100,9	102,4	103,8	100,5	102,1
II	101,6	110,1	96,6	101,0	100,4	100,9	102,3	104,0	100,5	102,2
III	101,6	109,8	96,5	102,2	100,5	100,9	102,3	104,2	100,3	102,1
IV	100,8	107,6	96,5	101,7	99,6	100,1	101,6	103,5	99,5	101,0
V	100,3	105,6	96,0	103,6	98,9	99,5	101,2	103,1	98,7	100,2
VI	99,5	103,6	95,8	103,3	97,9	98,7	100,5	102,4	97,9	98,8
VII	99,7	104,1	95,8	103,6	98,1	99,0	100,8	102,7	98,3	99,2
VIII	99,5	104,0	95,7	103,0	97,7	98,9	100,8	102,3	98,0	98,8
IX	100,1	103,8	96,0	106,1	98,1	99,5	101,7	103,1	98,4	99,0
X	100,2	103,6	96,8	104,3	98,1	99,4	101,6	103,6	98,4	99,2
XI	100,0	103,5	97,0	102,7	98,0	99,2	101,4	103,5	98,0	99,2
XII	99,7	103,3	97,0	101,2	97,5	99,0	101,1	103,2	97,6	99,1
1993 I	100,4	106,0	97,0	100,4	98,5	99,6	101,6	104,0	98,6	100,1
II	100,3	105,8	96,9	100,4	98,4	99,6	101,3	103,9	98,3	99,9
III	100,2	105,6	97,1	99,9	98,3	99,6	101,4	103,9	98,1	99,9
IV	100,6	105,7	97,8	99,9	98,6	100,0	101,7	104,6	98,6	100,5
V	100,7	105,4	98,2	99,8	98,8	100,0	101,8	104,7	98,5	100,6
VI	100,8	105,2	98,7	99,4	98,9	100,1	101,9	104,7	98,7	100,8
VII	100,7	104,9	98,9	98,3	98,9	100,0	101,6	104,6	98,6	100,7
VIII	100,7	104,7	99,2	97,8	98,9	100,1	101,6	104,5	98,5	100,9
IX	100,9	104,5	99,6	98,3	99,1	100,4	101,9	104,5	98,8	101,0
X	101,0	104,2	99,8	98,6	99,1	100,4	102,0	104,7	98,9	101,0
XI	101,0	104,0	100,1	98,4	99,1	100,5	102,0	104,8	99,1	101,0
XII	100,8	103,7	100,2	96,8	99,0	100,2	101,7	104,5	98,9	101,0
1994 I	101,6	104,2	101,2	97,6	99,8	101,1	102,4	105,3	100,1	101,9
II	101,6	104,0	101,4	97,8	99,9	101,2	102,4	105,4	100,1	102,1
III	101,7	103,8	101,6	98,1	100,0	101,3	102,5	105,5	100,3	102,2
IV	101,7	103,7	101,9	97,1	100,1	101,2	102,3	105,3	100,2	102,3
V	101,9	103,6	102,5	96,7	100,4	101,4	102,5	105,5	100,4	102,6
VI	102,2	103,5	102,8	98,1	100,8	101,7	102,8	105,8	100,8	102,7
VII	102,1	103,2	103,1	97,0	100,7	101,6	102,5	105,6	100,8	102,4



**Rakennuskustannusindeksi**  
**Indeksiehto – osaindeksit**

		1990 = 100				1980=100			
		1T Rakennus- tekni- stien töiden tarvikkeet Varor för byggnads- tekniska arbeten	2T LVI- tarvikkeet VVS- varor	3T Sähkö- tarvikkeet ilman talouskojeita Elvaror utan hus- hållsapparater	4T Maalaus- tarvikkeet Målnings- varor	1S Rakennus- tekni- stien töiden tarvikkeet Varor för byggnads- tekniska arbeten	2S LVI- tarvikkeet VVS- varor	3S Sähkö- tarvikkeet ilman talouskojeita Elvaror utan hus- hållsapparater	4S Maalaus- tarvikkeet Målnings- varor
1980	....					100,0	100,0	100,0	100,0
1981	....					110,5	106,6	108,9	110,8
1982	....					118,2	114,3	119,9	119,1
1983	....					129,8	123,7	135,6	142,7
1984	....					136,3	130,8	148,8	155,4
1985	....					142,4	140,2	158,7	166,7
1986	....					147,9	145,7	164,9	182,2
1987	....					153,9	150,5	172,2	194,2
1988	....					162,8	159,7	189,4	210,5
1989	....					176,4	170,8	210,4	226,7
1990	....	100,0	100,0	100,0	100,0	188,3	176,4	227,6	237,4
1991	....	96,5	102,0	104,2	103,9	183,8	179,3	236,4	251,6
1992	....	91,2	109,9	110,0	108,5	173,6	193,1	249,5	262,7
1993	....	91,6	116,7	118,9	112,2	174,4	205,1	269,6	271,6
1991	I	99,1	101,9	102,7	102,2	188,6	179,0	232,9	247,4
	II	98,7	101,7	103,2	103,8	187,8	178,7	234,0	251,3
	III	98,9	101,6	103,4	103,9	188,3	178,5	234,6	251,5
	IV	98,4	100,7	105,5	104,0	187,4	177,0	239,3	251,7
	V	97,6	100,3	105,7	103,9	185,8	176,3	239,7	251,7
	VI	96,9	100,4	105,8	103,9	184,5	176,5	239,9	251,7
	VII	96,7	100,4	105,2	104,1	184,0	176,4	238,6	252,1
	VIII	96,0	103,0	103,7	104,5	182,7	181,0	235,0	253,1
	IX	95,2	103,4	103,3	103,7	181,2	181,8	234,3	251,2
	X	94,1	102,7	103,7	104,1	179,1	180,5	235,1	252,0
	XI	93,7	103,2	103,6	104,3	178,4	181,4	234,9	252,7
	XII	93,1	105,1	105,0	104,3	177,2	184,7	238,0	252,7
1992	I	92,3	106,5	107,9	106,4	175,7	187,1	244,7	257,8
	II	92,2	108,0	108,1	108,6	175,4	189,8	245,1	262,9
	III	92,0	108,3	108,4	108,4	175,1	190,3	245,9	262,5
	IV	91,9	107,8	109,2	108,1	175,0	189,4	247,7	261,9
	V	91,3	107,8	108,9	108,8	173,8	189,4	246,8	263,4
	VI	91,0	107,9	108,7	108,3	173,2	189,7	246,5	262,2
	VII	91,0	108,7	108,7	108,3	173,1	191,0	246,4	262,2
	VIII	90,9	108,7	107,9	108,5	173,0	191,0	244,8	262,7
	IX	90,7	111,8	108,7	108,0	172,6	196,4	246,5	261,5
	X	90,6	114,0	113,5	108,0	172,4	200,4	257,4	261,5
	XI	90,4	114,5	115,3	109,9	172,1	201,3	261,5	266,1
	XII	90,4	114,6	115,1	110,7	172,1	201,3	261,1	268,2
1993	I	90,2	114,6	115,3	111,6	171,8	201,4	261,5	270,3
	II	90,3	115,1	113,0	111,1	172,0	202,3	256,2	269,0
	III	90,3	115,3	115,2	111,1	171,9	202,6	261,1	269,0
	IV	90,8	115,8	118,4	109,9	172,9	203,5	268,4	266,2
	V	91,1	116,3	119,0	111,2	173,5	204,4	269,8	269,3
	VI	91,5	116,8	119,8	111,4	174,2	205,3	271,7	269,7
	VII	91,8	117,2	119,9	112,4	174,8	206,0	271,8	272,3
	VIII	92,3	116,9	119,9	113,5	175,6	205,4	271,8	274,8
	IX	92,6	117,1	120,7	113,0	176,3	205,9	273,6	273,7
	X	92,7	117,6	121,6	113,7	176,4	206,7	275,6	275,3
	XI	92,9	118,6	121,5	113,7	176,8	208,5	275,6	275,3
	XII	93,0	118,8	122,4	113,5	177,0	208,7	277,5	274,9
1994	I	94,1	119,7	122,5	113,8	179,2	210,4	277,7	275,6
	II	94,4	120,0	122,2	113,8	179,8	210,8	277,0	275,6
	III	94,7	119,9	122,0	113,7	180,3	210,7	276,7	275,4
	IV	95,2	119,7	121,8	113,9	181,1	210,4	276,1	275,8
	V	95,7	120,7	122,2	114,0	182,3	212,1	277,2	276,0
	VI	96,2	120,8	121,4	114,0	183,1	212,3	275,2	276,0
	VII	96,5	121,0	121,7	114,1	183,7	212,6	275,8	276,4

**Rakennuskustannusindeksi (kokonaiskustannukset) 1980=100 kuukausittain**  
**Byggnadskostnadsindex (totalkostnader) 1980=100 månatligen**

1980 = 100

Vuosi - År	Kuukausi - Månad												
	I	II	III	IV	V	VI	VII	VIII	IX	X	XI	XII	I-XII
1980	94,5	95,3	96,1	97,2	99,6	100,4	100,5	101,1	102,2	104,0	104,4	104,9	100,0
1981	106,7	107,0	107,4	108,6	108,9	109,7	110,3	110,4	112,2	113,0	113,1	113,3	110,1
1982	113,9	114,1	115,7	116,8	117,0	117,5	117,4	118,1	118,6	120,7	121,2	121,5	117,7
1983	123,3	123,8	124,5	125,9	127,1	129,7	130,1	130,7	131,2	132,6	132,8	133,0	128,7
1984	133,5	133,6	134,2	134,7	136,6	137,0	137,5	137,7	137,8	138,2	138,8	139,0	136,6
1985	140,0	140,8	143,3	144,1	144,2	144,6	144,9	145,6	145,8	145,9	146,1	146,4	144,3
1986	148,4	148,5	148,8	149,3	149,8	150,8	151,2	151,5	151,8	152,0	152,3	152,3	150,6
1987	154,0	154,3	155,8	156,9	157,2	157,5	157,9	158,2	158,6	158,8	159,9	160,1	157,4
1988	161,3	161,5	162,1	165,9	167,7	168,3	168,8	169,6	171,3	172,0	172,8	173,0	167,9
1989	175,5	175,9	178,0	179,3	180,3	179,8	180,1	181,5	184,1	185,0	185,6	187,3	181,0
1990	188,2	188,7	190,0	194,4	194,8	195,1	195,2	195,4	195,8	197,4	197,4	197,4	194,1
1991	197,8	197,4	198,2	198,2	198,2	198,0	198,2	198,4	198,8	198,4	198,2	197,8	198,1
1992	197,0	197,0	197,0	195,5	194,5	192,9	193,3	192,9	194,1	194,3	193,9	193,3	194,6
1993	194,7	194,5	194,3	195,1	195,3	195,5	195,3	195,3	195,7	195,8	195,8	195,5	195,2
1994	197,0	197,0	197,2	197,2	197,6	198,2	198,0						

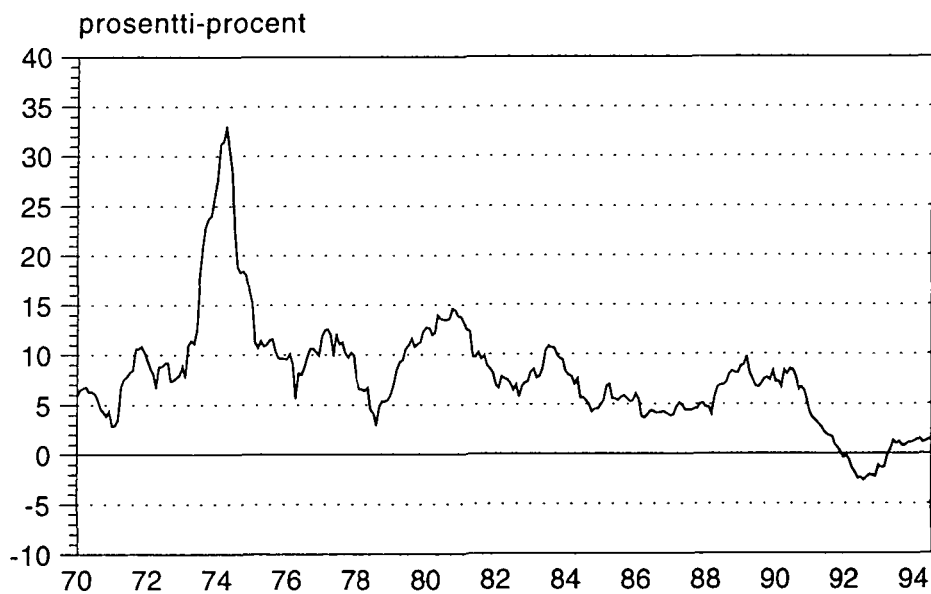
**Rakennuskustannusindeksi (kokonaiskustannukset) 1973=100 kuukausittain**  
**Byggnadskostnadsindex (totalkostnader) 1973=100 månatligen**

Vuosi - År	Kuukausi - Månad												
	I	II	III	IV	V	VI	VII	VIII	IX	X	XI	XII	I-XII
1973 ....	90,7	91,4	92,5	94,4	96,0	97,6	101,9	103,9	106,0	107,1	108,1	110,4	100,0
1974 ....	113,5	116,8	120,2	124,6	126,4	126,9	127,2	127,3	129,4	130,1	130,4	131,4	125,4
1975 ....	133,3	134,3	135,7	139,8	140,4	140,3	140,5	140,7	141,1	142,0	142,1	142,7	139,4
1976 ....	144,2	145,1	145,5	146,1	149,3	149,8	151,7	153,7	157,1	158,1	159,0	159,7	151,6
1977 ....	164,9	166,4	166,9	167,7	168,7	172,3	172,8	175,1	175,3	175,2	175,8	175,7	171,4
1978 ....	177,3	177,3	177,8	178,4	180,0	180,1	180,0	180,1	183,7	184,6	185,1	185,4	180,8
1979 ....	188,1	189,9	193,0	195,0	197,1	199,2	199,7	201,0	203,5	205,0	206,0	208,3	198,8
1980 ....	212,0	214,0	216,1	218,8	224,6	226,3	226,6	228,1	231,1	234,9	235,8	237,1	225,5
1981 ....	241,2	242,2	243,0	245,8	246,5	248,3	249,7	249,9	254,0	255,8	256,0	256,4	249,1
1982 ....	257,8	258,3	261,9	264,4	264,8	265,9	265,7	267,3	268,4	273,2	274,3	275,0	266,4
1983 ....	279,1	280,2	281,8	285,0	287,7	293,6	294,5	295,8	297,0	300,1	300,6	301,0	291,4
1984 ....	302,2	302,4	303,7	304,9	309,2	310,1	311,2	311,7	311,9	312,8	314,2	314,6	309,1
1985 ....	316,9	318,7	324,3	326,2	326,4	327,3	328,0	329,6	330,0	330,2	330,7	331,4	326,6
1986 ....	335,9	336,1	336,8	337,9	339,1	341,3	342,2	342,9	343,6	344,0	344,7	344,7	340,8
1987 ....	348,6	349,2	352,6	355,1	355,8	356,5	357,4	358,1	359,0	359,4	361,9	362,4	356,3
1988 ....	365,1	365,5	366,9	375,5	379,6	380,9	382,1	383,9	387,7	389,3	391,1	391,6	379,9
1989 ....	397,2	398,1	402,9	405,8	408,1	407,0	407,6	410,8	416,7	418,7	420,1	423,9	409,7
1990 ....	426,0	427,1	430,0	440,0	440,9	441,6	441,8	442,3	443,2	446,8	446,8	446,8	439,4
1991 ....	447,7	446,8	448,6	448,6	448,6	448,1	448,6	449,0	449,9	449,0	448,6	447,7	448,4
1992 ....	445,9	445,9	445,9	442,4	440,2	436,7	437,6	436,7	439,3	439,8	438,9	437,6	440,6
1993 ....	440,7	440,2	439,8	441,5	442,0	442,4	442,0	442,0	442,9	443,3	443,3	442,4	441,9
1994 ....	445,9	445,9	446,4	446,4	447,2	448,6	448,1						

**Rakennuskustannusindeksi (kokonaiskustannukset) 1964=100 kuukausittain**  
**Byggnadskostnadsindex (totalkostnader) 1964=100 månataligen**

Vuosi - År	Kuukausi - Månad												
	I	II	III	IV	V	VI	VII	VIII	IX	X	XI	XII	I-XII
1964	95,4	97,6	98,8	99,5	99,9	100,2	100,4	100,6	100,7	102,2	102,3	102,4	100,0
1965	104,4	104,4	104,7	104,6	104,8	105,0	105,0	105,0	105,1	105,1	105,1	105,1	104,8
1966	105,0	105,1	105,2	105,3	108,9	109,0	109,3	109,3	109,2	109,3	109,4	109,4	107,9
1967	111,8	111,9	111,9	111,9	111,9	113,6	113,7	113,6	113,5	116,8	119,4	120,0	114,2
1968	123,7	124,2	124,5	124,9	124,7	126,6	126,7	126,5	126,7	126,8	126,9	127,0	125,8
1969	129,2	129,2	129,3	129,4	130,1	130,1	130,3	130,9	132,2	132,6	133,3	133,5	130,8
1970	136,8	137,6	137,9	138,2	138,3	138,3	138,3	138,2	138,3	138,3	138,4	139,3	138,2
1971	140,7	141,6	142,7	147,6	148,8	149,1	149,7	149,9	153,0	153,1	153,4	153,6	148,6
1972	154,0	153,8	154,2	157,4	161,9	162,3	163,4	163,7	164,2	164,5	165,3	165,8	160,9
1973	167,6	168,7	171,1	175,4	179,9	182,7	192,4	197,8	201,9	203,7	205,0	208,9	187,9
1974	214,0	221,5	224,9	233,4	234,8	234,9	235,2	235,3	238,9	241,2	241,9	242,9	233,2
1975	246,5	246,4	249,0	260,0	260,3	260,8	262,2	262,5	263,7	264,5	265,2	266,3	259,0
1976	270,1	271,2	271,7	274,5	281,5	281,7	285,2	288,4	291,7	292,6	292,4	292,7	282,8
1977	302,2	305,0	305,9	307,4	309,2	315,8	316,7	320,9	321,3	321,1	322,2	322,0	314,1
1978	325,0	325,0	325,9	327,0	329,9	330,1	329,9	330,1	336,7	338,3	339,3	339,8	331,4
1979	344,8	348,1	353,7	357,4	361,2	365,1	366,0	368,4	373,0	375,7	377,6	381,8	364,4
1980	388,6	392,2	396,1	401,0	411,6	414,8	415,3	418,1	423,6	430,5	432,2	434,6	413,2
1981	442,1	443,9	445,4	450,5	451,7	455,1	457,6	458,0	465,4	468,8	469,2	470,0	456,5
1982	472,5	473,3	480,0	484,5	485,4	487,4	487,0	489,9	492,0	500,7	502,8	504,0	488,3
1983	511,5	513,6	516,5	522,3	527,2	538,0	539,7	542,2	544,3	550,1	550,9	551,7	534,0
1984	553,8	554,2	556,7	558,8	566,7	568,3	570,4	571,2	571,6	573,3	575,8	576,6	566,5
1985	580,8	584,1	594,5	597,8	598,2	599,8	601,1	604,0	604,8	605,2	606,1	607,3	598,6
1986	615,6	616,0	617,3	619,3	621,4	625,6	627,2	628,5	629,7	630,5	631,8	631,8	624,6
1987	638,8	640,1	646,3	650,9	652,1	653,4	655,0	656,3	657,9	658,7	663,3	664,1	653,1
1988	669,1	670,0	672,4	688,2	695,7	698,2	700,2	703,6	710,6	713,5	716,8	717,7	696,3
1989	728,0	729,7	738,4	743,8	747,9	745,9	747,1	752,9	763,7	767,4	769,9	777,0	751,0
1990	780,7	782,8	788,2	806,4	808,1	809,3	809,7	810,6	812,2	818,9	818,9	818,9	805,4
1991	820,5	818,9	822,1	822,1	822,1	821,3	822,1	822,9	824,5	822,9	822,1	820,5	821,8
1992	817,3	817,3	817,3	810,9	806,8	800,4	802,0	800,4	805,2	806,0	804,4	802,0	807,5
1993	807,6	806,8	806,0	809,2	810,1	810,9	810,1	810,1	811,7	812,5	812,5	810,9	809,9
1994	817,3	817,3	818,1	818,1	819,7	822,1	821,3						

**Rakennuskustannusindeksin 1964=100 vuosimuutos 1970 -**  
**Byggnadskostnadsindexets 1964=100 årsförändring 1970 -**




00022 TILASTOKESKUS  
00022 STATISTIKCENTRALEN

Postitus  
**16 h**

PMM  
Sopimus  
00100/693

SVT Suomen Virallinen Tilasto  
Finlands Officiella Statistik  
Official Statistics of Finland

 Statistics Finland

Building cost index  
July 1994

Päätoimittaja – Huvudredaktör  
Veikko Lampinen

Tiedustelut - Förfrågningar:

Sinikka Kanerva  
(90) 17 341

Viimeisin indeksi automaattisesta  
puhelinvastaajasta (90) 1734 2273

Automatisk telefonsvarare med  
senaste index (90) 1734 2274

*Myynti:*

*Försäljning:*

*Hinta – Pris*

Julkaisujen myynti / 3B  
00022 TILASTOKESKUS  
Puh. (90) 1734 2011

Publikationsförsäljning / 3B  
00022 STATISTIKCENTRALEN  
Tfn (90) 1734 2011

30 mk

ISSN 0784-8196