

Talonrakentamisen suhdanteet

Joulukuu 2012



Sisällys

Talonrakentamisen suhdanteet, joulukuu 2012	3	Korjausrakentaminen	14
<i>Talonrakentamisessa tehtyjen työtuntien määrä lokakuussa kasvoi 6,5 prosenttia vuoden takaisesta</i>			
Uudisrakentaminen	4	Asunto-osakeyhtiöiden korjausrakentaminen	15
<i>Rakennuslupien kuutiomäärä väheni syyskuussa runsaat 26 prosenttia</i>		<i>Vuonna 2011 asuntoyhteisöjen korjausten arvo nousi 4 prosenttia edellisestä vuodesta</i>	
Asuntotuotanto	5	Asunto-osakeyhtiöiden korjauskohteet	16
<i>Syyskuussa myönnettiin rakennuslupa 2 467 asunnon rakentamiseen</i>		<i>LVI-järjestelmien korjauksia eniten vuonna 2011</i>	
Uudisrakentamisen volyyymi-indeksi	6	Suurten talonrakennusyritysten korjausrakentaminen 17	
<i>Uudisrakentamisen volyyymi väheni syyskuussa lähes 11 prosenttia vuoden takaiseen verrattuna</i>		<i>Vuonna 2011 suurimpien talonrakennusyritysten korjausrakentamisen liikevaihto kasvoi 5 prosenttia vuoden takaisesta</i>	
Myönnetyt rakennusluvut	8	ARA-peruskorjaustoiminta	18
Rakennuskustannusindeksi	10	<i>ARA-perusparannuslainoituksen piirissä 5 850 asuntoa vuonna 2011</i>	
<i>Rakennuskustannukset nousivat lokakuussa 2,5 prosenttia vuoden takaisesta</i>		Uusimmat suuret rakennushankkeet	19
Rakennustarvikkeiden kauppa	11	<i>Trendi kuvaa sarjan pitkän ajan suhdannevaihtelua. Kausitasoitettut sarjat tuotetaan TRAMO/SEATS -menetelmällä.</i>	
<i>Sähkötarvikkeiden tukkumyynti lokakuussa kasvoi 8 prosenttia vuoden takaisesta</i>		<i>Julkaisussa *-merkityt tiedot ovat ennakkotietoja.</i>	
Talonrakentamisen kuukausikuvaajat	12	<i>Julkaisussa käytetty muutos % on laskettu edellisen vuoden vastaavasta ajankohdasta tai -jaksosta.</i>	
<i>Talonrakennusyritysten liikevaihto kasvoi kesä-elokuussa lähes 4 prosenttia vuoden takaisesta</i>			
Talonrakentamisen työllisyys	13		
<i>Talonrakennusalan työttömiä lähes 15 800 lokakuussa</i>			

Rakentamisen ja asumisen verkkopalvelu
<http://www.tilastokeskus.fi/tup/rakas>

on päivitetty Talonrakentamisen verkkopalvelun osalta 10.12.2012.

Lisätietoja:

Merja Järvinen, puh. 09 17 341
tai ko. sivun alalaidassa mainittu henkilö.

sähköposti: rakennus.suhdanne@tilastokeskus.fi

Kestotilauksena 120 euroa. Sisältää verkkopalvelun.
Ilmestyy 11 kertaa vuodessa.

© 2012 Tilastokeskus

Julkaisun tiedot vapaasti lainattavissa. Lainattaessa mainittava ko. tiedon kohdalla ilmoitettu lähde.

ISSN 1238-7142 (print)
ISSN 1796-2358 (pdf)

Kannen kuva: Kuvatoimisto Rodeo Oy

Talonrakentamisen suhdanteet joulukuussa 2012

Rakennuslupien kuutiomäärä väheni

Syyskuu 2012

Kaikki rakennukset -26 %
Asuinrakennukset -23 %

Tammi-syys 2012

Kaikki rakennukset -17 %
Asuinrakennukset -11 %

Talonrakennusyritysten (TOL 41)

liikevaihto kasvoi

Liikevaihto

Elokuussa +4,3 %
Kesä-elokuussa +3,8 %

Palkkasumma

Syyskuussa -3,7 %
Heinä-syyskuussa +1,4 %

Erikoistuneen rakentamisen (TOL 43)

liikevaihto kasvoi

Liikevaihto

Elokuussa +4,6 %
Kesä-elokuussa +6,8 %

Palkkasumma

Syyskuussa -0,7 %
Heinä-syyskuussa +3,2 %

Rakennuskustannukset nousivat lokakuussa

Rakennuskustannusindeksi 2010=100

Lokakuussa +2,5 %
Syyskuusta lokakuuhun 0 %

Inflaatio lokakuussa +2,6 %

Kuluttajahintaindeksi 2010=100

Lokakuussa +2,6 %
Syyskuusta lokakuuhun +0,1 %

Talonrakennusalan työttömiä 15 800

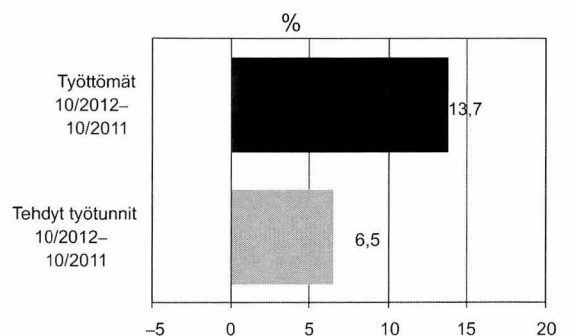
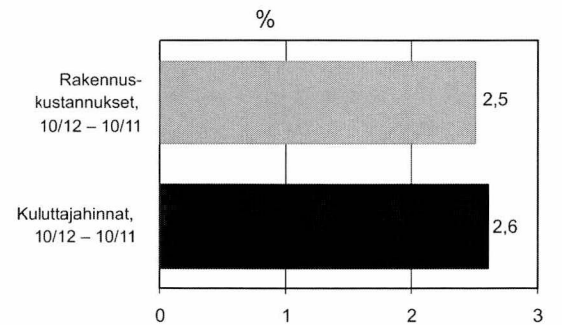
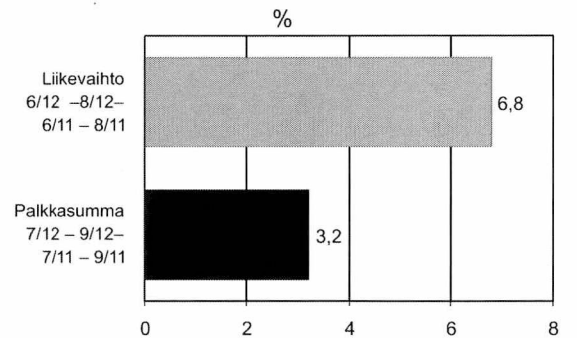
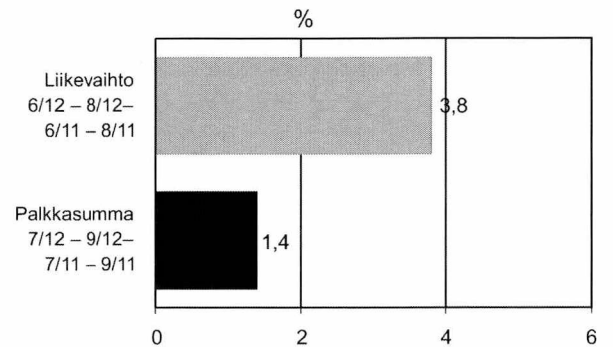
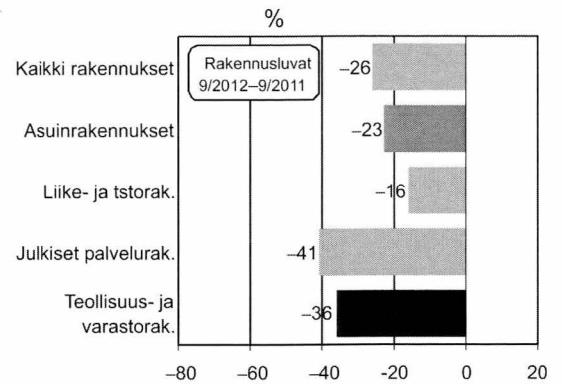
lokakuussa

Talonrakennusalan työttömät

Lokakuussa +13,7 %
Syyskuusta lokakuuhun +6,7 %

Talonrakennusalan (TOL 2008) tehdyt työtunnit

Lokakuussa +6,5 %
Syyskuusta lokakuuhun +27,3 %



Rakennuslupien kuutiomäärä väheni syyskuussa runsaat 26 prosenttia

Vuoden 2012 syyskuussa rakennuslupia myönnettiin yhteensä 2,6 miljoonalle kuutiometrille, joka on 26,4 prosenttia vähemmän kuin vuotta aiemmin. Tiedot ilmenevät Tilastokeskuksen rakennus- ja asuntotuotantotilaston ennakkotiedoista.

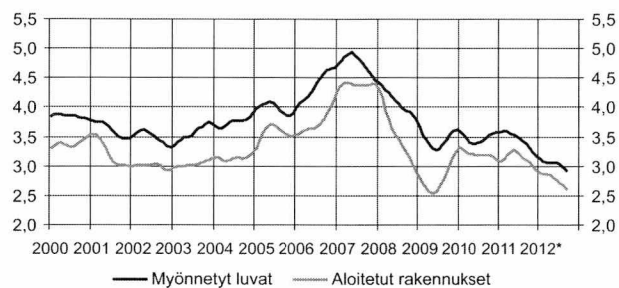
Asuinrakennuksille myönnettyjen lupakuutioiden määrä väheni syyskuussa 23,1 prosenttia. Tilavuudella mitattuna sekä erillisten pientalojen että asuinkerrostalojen lupamäärät vähenivät: erilliset pientalot 27,8 prosenttia ja asuinkerrostalot 23,5 prosenttia. Rivi- ja ketjutalojen lupakuutiomäärä

puolestaan kasvoi syyskuussa 7,7 prosenttia vuodentakaisesta.

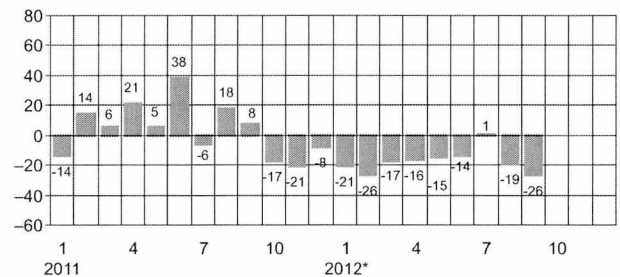
Muulle kuin asuinrakentamiselle myönnettyjen lupakuutioiden määrä väheni syyskuussa 28,2 prosenttia vuoden 2011 syyskuusta.

Myönnettyjen lupakuutioiden määrä väheni syyskuussa kaikissa rakennustyyppien pääluokissa: julkiset palvelurakennukset 41,3 prosenttia, teollisuus- ja varistorakennukset 36,5 prosenttia ja liike- ja toimistorakennukset 15,5 prosenttia.

Uudisrakentaminen, milj. m³, trendit



Myönnettyt rakennusluvut, koko maa, vuosimuutos %



Uudisrakentaminen, koko maa, milj. m³

Vuosi	kk	Myönnettyt rakennusluvut			Aloitettut rakennukset ²⁾		
		milj. m ³	Trendi	vuosimuutos, % ¹⁾	milj. m ³	Trendi	vuosimuutos, %
2008		50,55		-12	41,87		-19
2009		40,80		-19	30,83		-26
2010		41,21		1	38,37		24
2011		43,80		6	38,03		-1
2010	1	2,65	3,60	17	2,17	3,31	72
	2	2,80	3,54	17	1,68	3,27	-2
	3	3,88	3,46	10	1,99	3,22	2
	4	3,55	3,40	-19	4,16	3,21	48
	5	4,80	3,38	13	4,91	3,21	63
	6	5,58	3,38	11	5,10	3,20	42
	7	2,14	3,40	9	2,73	3,18	-3
	8	3,06	3,43	12	3,88	3,18	33
	9	3,51	3,48	-19	3,80	3,19	8
	10	3,28	3,53	13	3,06	3,19	3
	11	3,43	3,56	9	3,24	3,16	28
	12	2,53	3,57	-35	1,64	3,12	-32
2011	1	2,28	3,59	-14	1,79	3,09	-18
	2	3,19	3,60	14	1,29	3,11	-23
	3	4,09	3,59	6	2,58	3,17	30
	4	4,30	3,56	21	4,03	3,24	-3
	5	5,06	3,54	5	5,42	3,27	10
	6	7,72	3,51	38	5,28	3,25	3
	7	2,01	3,48	-6	2,61	3,20	-5
	8	3,61	3,43	18	3,98	3,15	2
	9	3,77	3,37	8	3,94	3,11	4
	10	2,71	3,30	-17	2,79	3,06	-9
	11	2,72	3,24	-21	2,75	3,00	-15
	12	2,33	3,18	-8	1,57	2,93	-4
2012*	1	1,77	3,12	-21	1,52	2,88	-15
	2	2,33	3,09	-26	1,31	2,86	1
	3	3,31	3,06	-17	2,96	2,86	15
	4	3,53	3,05	-16	3,23	2,83	-20
	5	4,17	3,05	-15	3,76	2,79	-31
	6	6,34	3,06	-14	4,24	2,75	-20
	7	1,96	3,03	1	2,57	2,71	-1
	8	2,73	2,97	-19	3,66	2,66	-8
	9	2,59	2,91	-26	2,55	2,61	-35

* Ennakolliset tiedot

1) Rakennuslupien ennakkollisen vuoden muutosprosentti on laskettu edellisen vuoden vastaavan tasoisesta ennakosta.

2) Aloitusten kuukausiarvot julkaistaan neljännesvuosittain.

Aloitettujen rakennusten ennakkollisen vuoden muutosprosentti on laskettu edellisen vuoden lopullisista luvuista.

Lähde: Tilastokeskus, Rakennus- ja asuntotuotanto

Lisätietoja: tilastokeskus.fi/til/ras, Tiedustelut: Heli Suonio, puh. 09 17 341

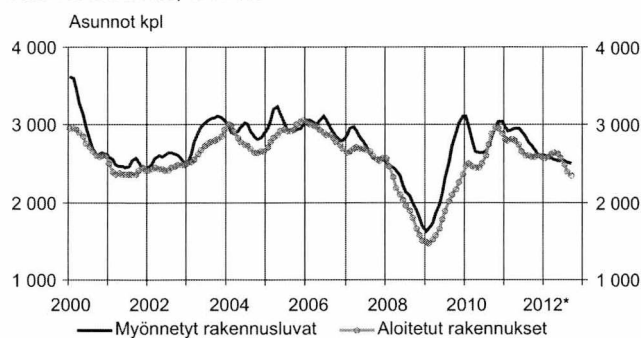
Syyskuussa myönnettiin rakennuslupa 2 467 asunnon rakentamiseen

Vuoden 2012 syyskuussa myönnettiin rakennuslupa 2 467 asunnolle, joka on 19,5 prosenttia vähemmän kuin vuotta aiemmin.

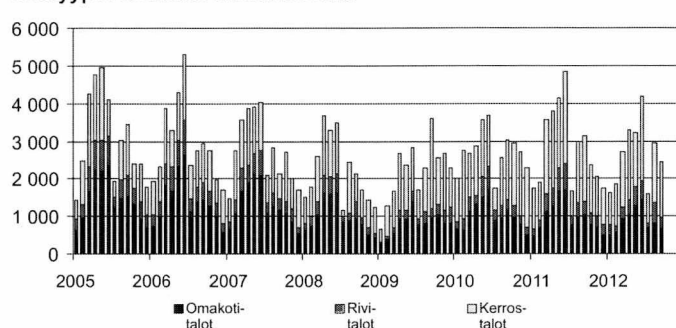
Asuinrakennuksien asunnoille myönnettiin rakennuslupia 2 444 kappaletta, joista asuinrakennusten asunnoille 1 476

rakennuslupaa, erillisille pientaloille 650 rakennuslupaa ja rivi- ja ketjutalojen asunnoille 318 rakennuslupaa. Kaikissa talotyypeissä lupien määrä väheni viime vuoden syyskuusta. Pientaloasuntojen lupamäärä väheni eniten.

Asuntotuotanto, trendit



Rakennusluvan saaneet asunnot, kpl, talotyypin mukaan kuukausittain



Asuntotuotanto, koko maa

Vuosi	kk	Myönnetty rakennuslupa Asunnot, kpl			Aloitettu rakennus ²⁾ Asunnot, kpl		
		Alkuper.	Trendi	vuosimuutos, % ¹⁾	Alkuper.	Trendi	vuosimuutos, %
2008		27 061		-19	23 476		-24
2009		27 513		2	23 040		-2
2010		33 642		22	33 712		46
2011		34 529		3	31 476		-7
2010	1	2 042	3 117	207	1 559	2 462	117
	2	2 749	2 986	107	1 893	2 493	217
	3	2 706	2 783	61	1 882	2 462	52
	4	3 086	2 661	14	3 677	2 442	91
	5	3 662	2 635	39	3 732	2 450	70
	6	3 826	2 635	26	3 563	2 497	35
	7	1 799	2 658	6	1 827	2 601	17
	8	2 570	2 722	11	3 957	2 749	53
	9	3 117	2 836	-18	3 897	2 889	42
	10	2 998	2 969	16	3 480	2 963	55
	11	2 802	3 044	5	2 443	2 954	-10
	12	2 285	3 033	-4	1 802	2 886	-9
2011	1	1 733	2 971	-15	1 362	2 820	-13
	2	1 905	2 919	-31	1 302	2 803	-31
	3	3 576	2 928	32	2 722	2 814	45
	4	3 833	2 954	24	3 259	2 803	-11
	5	4 170	2 959	14	4 825	2 746	29
	6	5 176	2 918	35	3 392	2 662	-5
	7	1 718	2 842	-5	1 851	2 609	1
	8	3 001	2 786	17	3 652	2 596	-8
	9	3 218	2 737	3	2 950	2 591	-24
	10	2 349	2 673	-22	2 638	2 595	-24
	11	2 088	2 624	-25	2 046	2 603	-16
	12	1 762	2 613	-23	1 477	2 587	-18
2012*	1	1 651	2 610	-5	1 005	2 569	-26
	2	1 909	2 588	2	1 400	2 588	8
	3	2 984	2 568	-14	2 219	2 625	-18
	4	3 306	2 545	-13	3 566	2 638	9
	5	3 278	2 530	-20	3 843	2 616	-20
	6	4 210	2 541	-17	3 683	2 566	9
	7	1 671	2 543	0	1 977	2 491	7
	8	2 938	2 525	3	3 262	2 404	-11
	9	2 467	2 503	-19	2 431	2 340	-18

* Ennakolliset tiedot

1) Rakennuslupien ennakkollisen vuoden muutosprosentit on laskettu edellisen vuoden vastaavan tasoisesta ennakosta.

2) Aloitusten kuukausiarvot julkaistaan neljännesvuosittain.

Aloitettujen rakennusten ennakkollisen vuoden muutosprosentit on laskettu edellisen vuoden lopullisista luvuista.

Lähde: Tilastokeskus, Rakennus- ja asuntotuotanto

Lisätietoja: tilastokeskus.fi/til/ras

Tiedustelut: Heli Suonio, puh. 09 17 341

Uudisrakentamisen volyymi väheni syyskuussa lähes 11 prosenttia vuoden takaiseen verrattuna

Vuoden 2012 syyskuussa käynnissä olevan rakennustuotannon kiinteähintainen arvo eli volyymi väheni 10,9 prosenttia vuoden takaiseen verrattuna. Asuinrakentamisen volyymi väheni 8,2 prosenttia.

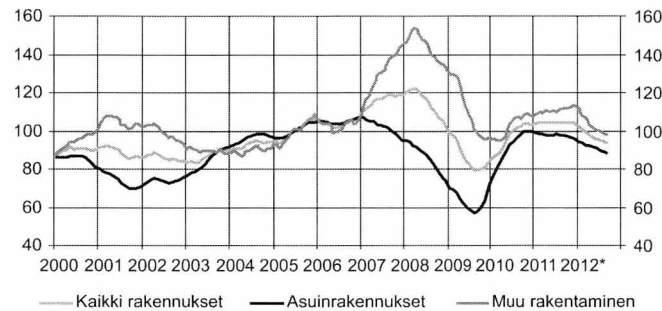
Asuinrakentamisen hiipuminen näkyy erityisesti erillisten pientalojen volyymissä, vähenemistä oli 10,5 prosenttia viime vuoteen verrattuna. Asuinkerrostalojen volyymi väheni 5,4 prosenttia ja rivi- ja ketjutalojen volyymi 1,4 prosenttia.

Muun kuin asuinrakentamisen volyymi väheni syyskuussa 13,5 prosenttia.

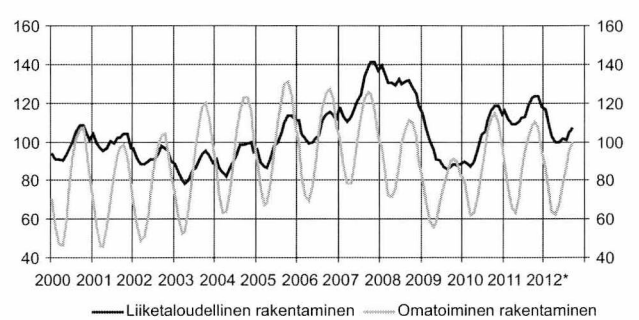
Teollisuus- ja varistorakentamisen volyymi väheni eniten, 30,5 prosenttia vuoden takaisesta. Liike- ja toimistorakentamisen volyymi väheni samaan aikaan 12,9 prosenttia.

Julkisten palvelurakennusten volyymi kasvoi syyskuussa 2,9 prosenttia vuoden 2011 syyskuusta.

Uudisrakentamisen volyymi-indeksi 2005=100, trendit



Uudisrakentamisen volyymi-indeksi 2005=100



Uudisrakentamisen volyymi-indeksi 2005=100

vuosi	kk	Kaikki rakennukset	Vuosi muutos %	Asuinrakennukset	Liike-rakennukset	Toimisto-rakennukset	Julkiset palvelu-rakennukset	Teollisuus-rakennukset	Varasto-rakennukset	Maatalous-rakennukset
2008		113,4	-2,2	85,5	188,9	243,3	97,7	168,3	136,6	93,3
2009		85,7	-24,5	62,9	130,1	152,4	109,9	107,6	93,4	95,2
2010		96,9	13,1	91,4	118,1	109,3	118,7	75,4	74,1	94,7
2011		104,0	7,3	97,7	119,1	142,8	110,1	95,5	114,4	95,9
2010	1	85,6	-14,4	77,2	117,2	89,8	111,2	70,3	78,0	93,3
	2	80,0	-11,1	72,3	114,0	100,1	108,1	68,2	73,7	71,7
	3	76,3	-7,3	69,6	109,3	101,9	106,7	62,2	68,7	59,6
	4	78,1	-0,4	72,2	105,4	111,6	104,9	65,6	65,7	59,7
	5	85,2	11,2	77,5	115,9	117,0	115,0	68,4	56,4	63,3
	6	94,9	17,9	85,4	119,1	118,3	121,4	76,6	70,0	79,8
	7	101,3	22,6	92,3	122,2	102,4	122,2	77,0	70,9	99,8
	8	108,8	28,3	102,1	127,9	104,4	123,3	76,0	79,8	113,2
	9	114,3	29,2	112,1	123,2	113,1	125,6	81,3	75,7	123,5
	10	116,7	30,2	116,5	120,1	114,4	128,5	83,8	81,3	128,4
	11	114,8	29,6	113,8	123,6	120,4	134,9	87,0	85,2	128,5
	12	107,0	24,4	106,0	119,7	118,2	122,7	87,9	84,3	115,2
2011	1	104,3	21,8	101,0	128,3	127,5	121,5	89,2	111,2	101,8
	2	95,8	19,8	90,7	128,9	127,9	117,8	84,9	106,7	83,7
	3	90,3	18,3	84,7	119,3	139,4	114,4	85,1	99,9	69,5
	4	88,8	13,7	80,9	120,4	137,3	110,4	84,9	108,7	65,8
	5	93,1	9,3	84,7	114,3	149,7	105,7	89,2	109,7	72,2
	6	99,9	5,3	89,5	114,3	150,8	113,7	95,5	106,6	83,4
	7	105,0	3,7	95,8	117,0	143,9	104,5	98,6	109,5	95,8
	8	112,2	3,1	104,3	117,5	155,9	106,6	104,3	114,5	109,8
	9	116,6	2,0	111,2	119,7	147,3	105,6	105,0	124,2	119,6
	10	117,8	0,9	115,0	116,6	137,3	105,6	105,9	123,3	124,3
	11	116,2	1,2	111,9	122,3	148,5	110,0	104,7	131,1	117,5
	12	107,8	0,7	102,2	119,8	149,2	107,0	99,5	126,9	106,7
2012*	1	103,6	-1	96,0	124,4	151,7	105,5	96,4	129,3	98,8
	2	92,3	-4	85,4	111,1	139,5	104,4	88,7	115,7	79,0
	3	85,8	-5	78,1	114,2	147,1	101,8	89,1	86,0	66,3
	4	82,9	-7	75,8	110,7	134,8	99,2	84,9	76,7	61,8
	5	85,6	-8	77,7	109,8	126,8	101,2	83,4	71,8	71,1
	6	91,4	-9	82,7	109,0	137,3	111,4	78,0	71,7	86,8
	7	95,1	-9	86,8	106,5	147,1	106,4	78,4	70,4	91,5
	8	100,7	-10	95,1	106,5	135,1	108,5	83,5	68,5	102,7
	9	103,9	-11	102,1	103,8	137,3	108,7	82,2	68,9	107,7

Uudisrakentamisen volyyymi-indeksi 2005=100

Uudisrakentamisen volyyymi-indeksi 2005=100 kuvaa talonrakentamisen määrän kehitystä vuoden 2005 hintatasossa. Talonrakentamiseen sisältyvät uudisrakentaminen ja jo olemassa olevien rakennusten laajennukset. Korjausrakentaminen ja uudelleen rakentamiseen verrattavissa olevat muutokset eivät sisälly uudisrakentamisen volyyymi-indeksiin.

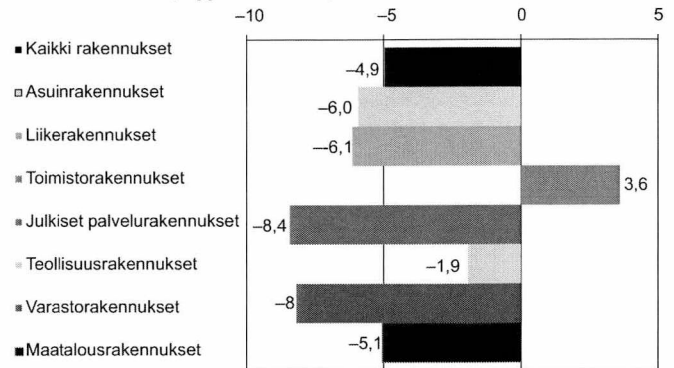
Volyyymi-indeksin avulla voidaan tarkastella rakennustyömaalla syntyvän uudisrakennustuotannon syntyvän arvon muutoksia kuukausittain. Uudisrakentaminen on tilastoissa jaettu talotyypin ja pääasiallisen rakentajan mukaan. Liiketaloudellisessa rakentamisessa rakentajana on yleensä rakennusliike tai jokin muu ulkopuolinen ammattirakentaja. Oma-toimisessa rakentamisessa vain osan tekee ammattirakentaja.

Vuoden 2012 lopulliset tiedot julkaistaan toukokuussa 2013. Siihen saakka vuoden 2012 tiedot ovat ennakkollisia. Aina samalla kun tuoreimmat tiedot julkaistaan, korjataan aiempia ennakkotietoja.

Perusvuoden 2005 vaihdon yhteydessä uudistettiin rakennushankkeiden hinnoittelua sekä päivitettiin laskentamenetel-

mä siten, että uudistettu indeksi kuvaa talonrakentamisen uudistuotannon määrää ja sen muutoksia mahdollisimman hyvin.

Uudisrakentamisen volyyymi-indeksi 2005=100, 12 kk:n liukuva muutos, syyskuu 2012, %



Uudisrakentamisen volyyymi-indeksi 2005=100

	Koko rakentaminen			Asuinrakentaminen			Muu rakentaminen			
	Yhteensä	Liiketaloudellinen rakentaminen	Omatoiminen rakentaminen	Yhteensä	Liiketaloudellinen rakentaminen	Omatoiminen rakentaminen	Yhteensä	Liiketaloudellinen rakentaminen	Omatoiminen rakentaminen	
2008	113,4	130,0	92,1	85,5	84,6	86,3	143,1	162,3	102,5	
2009	85,7	93,7	75,3	62,9	60,2	65,2	110,0	117,6	93,8	
2010	96,9	103,2	88,8	91,4	98,1	85,8	102,8	106,8	94,2	
2011	104,3	116,1	89,1	98,1	116,2	83,1	110,9	116,0	100,0	
2010	1	85,6	89,7	80,2	77,2	76,2	78,0	94,5	99,4	84,1
	2	80,0	88,4	69,1	72,3	76,8	68,6	88,2	96,7	70,0
	3	76,3	87,4	61,9	69,6	78,3	62,4	83,4	93,8	61,1
	4	78,1	89,5	63,4	72,2	82,6	63,5	84,5	94,5	63,3
	5	85,2	95,7	71,6	77,5	88,5	68,3	93,4	100,9	77,6
	6	94,9	103,5	83,8	85,4	96,1	76,6	105,1	108,9	97,0
	7	101,3	105,3	96,2	92,3	98,4	87,3	110,9	110,2	112,4
	8	108,8	111,3	105,6	102,1	107,9	97,3	116,0	113,7	120,7
	9	114,3	116,3	111,6	112,1	118,1	107,1	116,6	115,1	119,7
	10	116,7	118,3	114,6	116,5	121,5	112,4	116,8	116,0	118,6
	11	114,8	118,6	109,9	113,8	118,8	109,6	115,9	118,6	110,4
	12	107,0	114,2	97,7	106,0	114,5	98,9	108,0	114,0	95,5
2011	1	104,3	116,2	89,1	101,0	113,7	90,5	107,9	117,9	86,5
	2	95,8	111,5	75,5	90,7	107,4	76,8	101,2	114,4	73,0
	3	90,3	109,3	65,8	84,7	107,1	66,2	96,2	111,0	64,9
	4	88,8	108,8	63,0	80,9	104,0	61,7	97,1	112,1	65,4
	5	93,1	110,1	71,2	84,7	108,0	65,3	102,1	111,6	82,1
	6	99,9	112,3	84,0	89,5	110,7	71,9	111,1	113,5	106,0
	7	105,0	112,6	95,1	95,8	113,3	81,2	114,8	112,0	120,6
	8	112,2	119,4	102,9	104,3	120,7	90,7	120,6	118,4	125,1
	9	116,6	122,9	108,6	111,2	126,4	98,5	122,5	120,3	127,2
	10	117,8	123,7	110,1	115,0	131,2	101,6	120,7	118,4	125,6
	11	116,2	123,3	107,0	111,9	126,5	99,7	120,8	121,0	120,3
	12	107,8	117,8	94,9	102,2	118,2	89,0	113,6	117,4	105,6
2012*	1	103,6	116,7	86,7	96,0	115,3	80,1	111,6	117,7	98,7
	2	92,3	107,6	72,6	85,4	106,7	67,7	99,6	108,2	81,5
	3	85,8	102,7	63,9	78,1	100,6	59,4	93,9	104,2	72,2
	4	82,9	99,4	61,7	75,8	99,3	56,4	90,4	99,4	71,3
	5	85,6	99,6	67,6	77,7	100,8	58,5	94,1	98,8	84,3
	6	91,4	101,5	78,3	82,7	105,1	64,2	100,6	99,0	104,0
	7	95,1	101,2	87,2	86,8	104,3	72,2	103,9	98,9	114,5
	8	100,7	105,0	95,1	95,1	111,8	81,2	106,7	100,2	120,5
	9	103,9	107,3	99,6	102,1	118,2	88,7	106,0	99,6	119,5

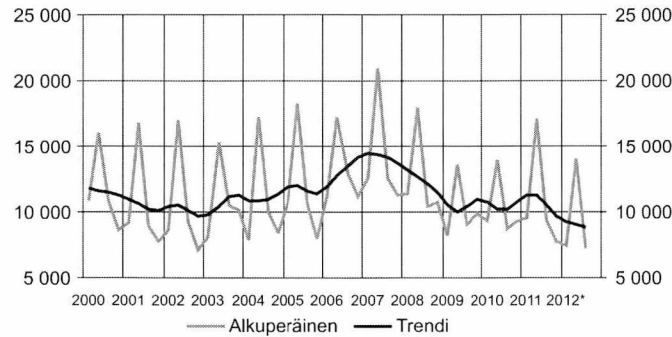
Lähde: Tilastokeskus, Rakennus- ja asuntotuotanto

Lisätietoja: tilastokeskus.fi/til/ras

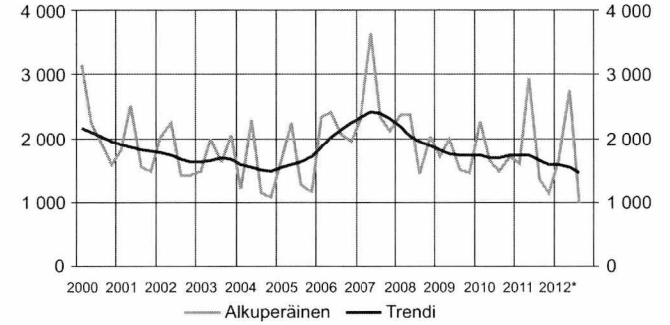
Tiedustelut: Merja Järvinen, puh. 09 17 341

Myönnettyt rakennusluvut, 1 000 m³

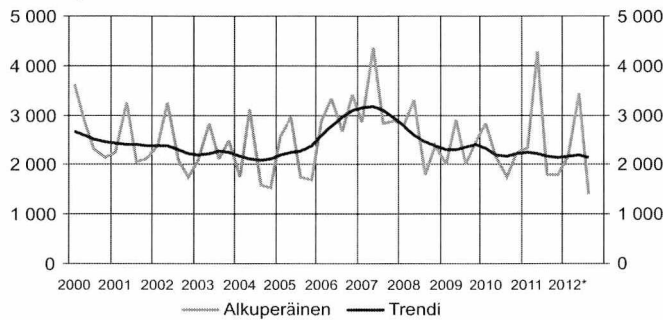
Koko maa



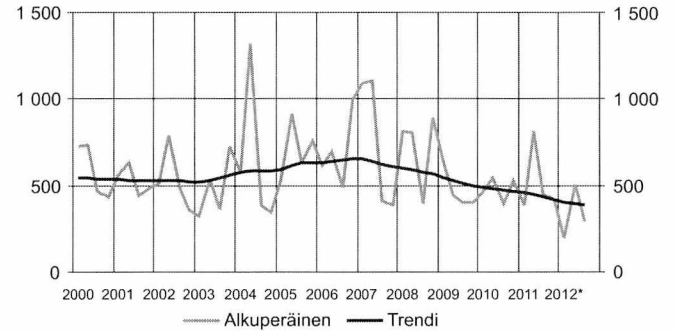
Pääkaupunkiseutu



Helsingin seutukunta



Turun seutukunta

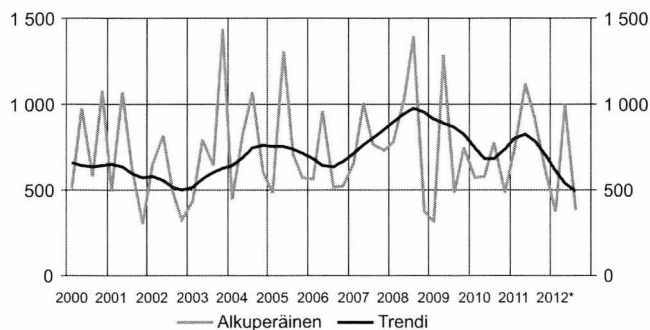


Myönnettyt rakennusluvut kasvukeskuksissa, 1 000 m³

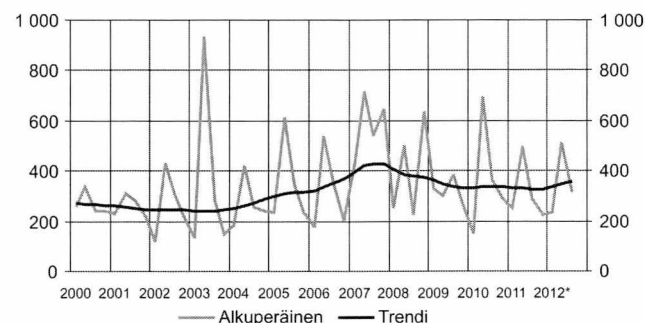
Vuosi	kk	Koko maa		Pääkaupunkiseutu		Helsingin seutukunta		Turun seutukunta	
		Alkuper.	Muutos %	Alkuper.	Muutos %	Alkuper.	Muutos %	Alkuper.	Muutos %
2005		47 642	10	6 345	11	8 985	12	2 830	8
2006		52 483	10	8 742	38	12 297	37	2 794	-1
2007		57 396	9	10 395	19	12 909	5	2 988	7
2008		50 548	-12	8 218	-21	10 305	-20	2 910	-3
2009		40 804	-19	6 676	-19	9 387	-9	1 886	-35
2010		41 208	1	7 113	7	8 958	-5	1 936	3
2011		43 801	6	7 044	-1	10 219	14	2 071	7
			<i>Trendi</i>		<i>Trendi</i>		<i>Trendi</i>		<i>Trendi</i>
2006	I	11 203	11 964	2 330	1 858	2 889	2 582	619	635
	II	17 249	12 729	2 417	2 006	3 339	2 783	691	638
	III	12 881	13 546	2 043	2 133	2 662	2 973	487	648
	IV	11 150	14 175	1 953	2 234	3 407	3 108	997	658
2007	I	12 583	14 433	2 302	2 325	2 846	3 161	1 086	656
	II	20 951	14 407	3 639	2 403	4 362	3 174	1 102	643
	III	12 575	14 126	2 328	2 398	2 826	3 103	413	623
	IV	11 287	13 733	2 126	2 307	2 875	2 945	387	607
2008	I	11 418	13 237	2 380	2 173	2 815	2 767	813	601
	II	17 935	12 636	2 362	2 031	3 310	2 594	809	591
	III	10 440	12 149	1 442	1 939	1 803	2 458	392	579
	IV	10 755	11 485	2 034	1 887	2 377	2 370	896	568
2009	I	8 183	10 500	1 722	1 815	2 003	2 314	633	548
	II	13 667	10 040	1 983	1 752	2 903	2 312	445	526
	III	9 022	10 427	1 500	1 733	2 014	2 360	402	511
	IV	9 933	10 920	1 471	1 742	2 467	2 395	406	499
2010	I	9 325	10 749	2 257	1 733	2 827	2 327	463	490
	II	13 930	10 266	1 652	1 698	2 177	2 197	546	481
	III	8 708	10 264	1 484	1 703	1 745	2 171	398	474
	IV	9 246	10 759	1 719	1 731	2 209	2 224	529	467
2011	I	9 567	11 240	1 602	1 745	2 368	2 240	389	459
	II	17 078	11 230	2 936	1 729	4 273	2 209	817	450
	III	9 394	10 549	1 361	1 657	1 789	2 164	450	437
	IV	7 763	9 671	1 145	1 593	1 790	2 141	416	420
2012*	I	7 408	9 208	1 653	1 584	2 156	2 169	201	405
	II	14 040	9 034	2 752	1 549	3 446	2 187	508	397
	III	7 271	8 795	995	1 460	1 404	2 134	293	390

Myönnetyt rakennusluvut, 1 000 m³

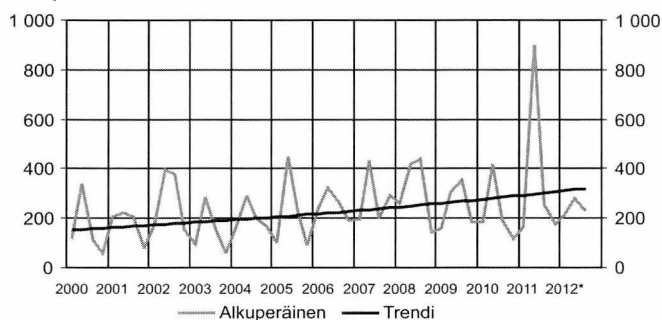
Tampereen seutukunta



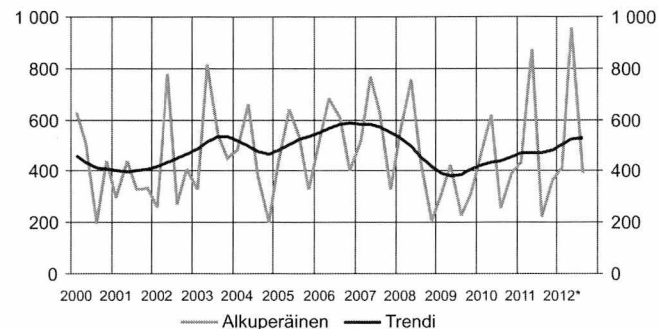
Jyväskylän seutukunta



Kuopion seutukunta



Oulun seutukunta

Myönnetyt rakennusluvut kasvukeskuksissa, 1 000 m³

Vuosi	kk	Tampereen seutukunta		Jyväskylän seutukunta		Kuopion seutukunta		Oulun seutukunta	
		Alkuper.	Muutos %	Alkuper.	Muutos %	Alkuper.	Muutos %	Alkuper.	Muutos %
2005		3 073	4	1 429	30	860	6	1 933	12
2006		2 560	-17	1 262	-12	1 012	18	2 212	14
2007		3 168	24	2 334	85	1 123	11	2 240	1
2008		3 570	13	1 615	-31	1 266	13	1 959	-13
2009		2 831	-21	1 285	-20	1 011	-20	1 267	-35
2010		2 417	-15	1 503	17	911	-10	1 743	38
2011		3 368	39	1 262	-16	1 496	64	1 893	9
			<i>Trendi</i>		<i>Trendi</i>		<i>Trendi</i>		<i>Trendi</i>
2006	I	561	679	178	323	237	218	524	551
	II	958	645	542	337	321	222	680	567
	III	518	634	340	351	264	225	608	581
	IV	523	664	202	370	190	228	400	586
2007	I	657	714	432	397	198	232	518	583
	II	1 008	759	717	420	434	235	765	581
	III	771	804	539	430	203	238	631	572
	IV	732	853	646	426	289	242	326	552
2008	I	778	899	253	406	261	246	555	528
	II	1 023	943	501	387	420	249	759	497
	III	1 393	975	224	378	440	253	439	457
	IV	376	956	637	377	145	257	206	417
2009	I	318	915	332	365	161	260	305	391
	II	1 284	891	299	347	309	264	422	382
	III	481	865	385	336	354	268	228	388
	IV	749	822	269	330	187	272	312	408
2010	I	574	744	152	330	186	276	477	426
	II	582	681	695	335	417	280	619	433
	III	775	683	365	337	192	284	256	442
	IV	486	736	291	335	116	289	392	457
2011	I	738	801	250	334	166	293	432	469
	II	1 122	827	498	330	897	297	871	471
	III	916	788	290	327	256	302	223	470
	IV	592	699	225	329	177	306	367	482
2012*	I	369	608	237	337	215	311	414	503
	II	999	541	513	349	281	315	956	521
	III	377	496	314	361	225	320	391	530

Lähde: Tilastokeskus, Rakennus- ja asuntotuotanto

Lisätietoja: tilastokeskus.fi/til/ras

Tiedustelut: Heli Suonio 09 17 341

Rakennuskustannukset nousivat lokakuussa 2,5 prosenttia vuoden takaisesta

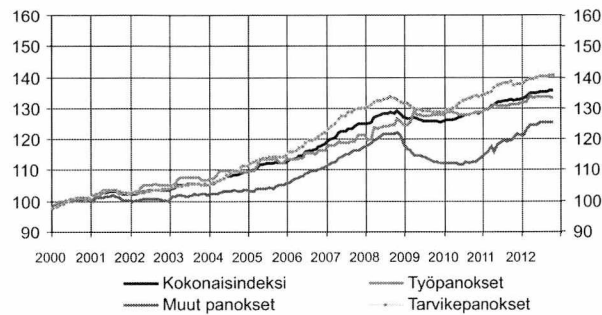
Rakennuskustannukset nousivat 2,5 prosenttia vuoden 2012 lokakuussa edellisen vuoden lokakuuhun verrattuna. Rakentamisen työpanosten hinnat nousivat 1,7 prosenttia, tarvikkepanosten hinnat 2,5 prosenttia ja muiden panosten hinnat 4,2 prosenttia vuotta aiemmasta.

Vuositasolla kasvua oli mm. teräsbetonin, tiilien ja harkkojen sekä rakennuslevyjen ja alakattojen hinnoissa. Rakennus-

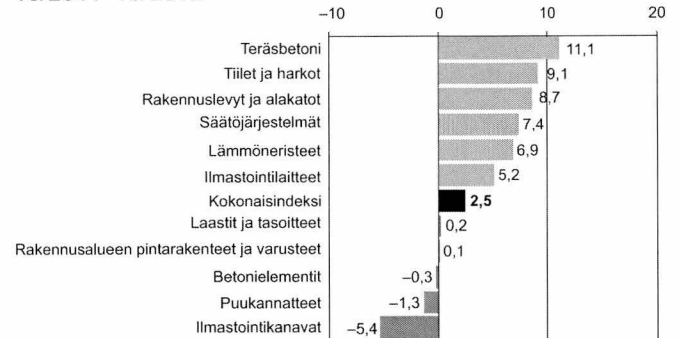
kustannusten osatekijöistä eniten laskivat ilmastointikanavien ja puukannatteiden hinnat.

Syyskuusta lokakuuhun rakennuskustannusten kokonaisindeksi pysyi ennallaan. Työpanosten hinnat laskivat 0,4 prosenttia, tarvikkeiden hinnat nousivat 0,2 prosenttia ja muiden panosten hinnat nousivat 0,1 prosenttia edellisestä kuukaudesta.

Rakennuskustannusindeksi 2000=100, pisteluku



Vuoden aikana tapahtuneet suurimmat muutokset, %, 10/2011–10/2012



Rakennuskustannusindeksi 2010=100¹⁾

Vuosi	kk	Kokonaisindeksi		Panokset					Talotyytit				
			Vuosi- muutos %	Työ- panokset	Vuosi- muutos%	Tarvike- panokset	Vuosi- muutos %	Muut panokset	Vuosi- muutos %	Asuin- kerrostalo	Asuin- pientalo	Toimitila	Tuotanto- rakennus
2010		100,0		100,0		100,0		100,0		100,0	100,0	100,0	100,0
2011		103,3	3,3	101,8	1,8	103,7	3,7	106,1	6,1	102,6	103,2	103,4	103,7
2010	1	99,0		100,4		98,6		97,3		99,0	98,9	99,2	99,0
	2	98,8		100,4		98,2		97,1		98,7	98,7	98,9	98,7
	3	99,3		100,4		98,8		98,3		99,1	99,2	99,5	99,2
	4	99,3		100,1		98,9		99,0		98,9	99,2	99,4	99,4
	5	99,3		99,5		99,1		99,5		99,4	99,4	99,3	99,2
	6	99,7		99,5		99,6		100,2		99,9	99,7	99,5	99,6
	7	100,2		99,7		100,2		101,4		100,5	100,3	100,1	100,1
	8	100,2		99,7		100,5		100,2		100,5	100,3	100,1	100,0
	9	100,6		99,9		100,9		100,7		100,7	100,6	100,5	100,4
	10	101,3		100,1		101,8		101,1		101,4	101,2	101,2	101,4
	11	101,1		100,1		101,4		102,1		100,9	101,2	101,0	101,3
	12	101,4		100,4		101,8		102,4		101,0	101,4	101,4	101,8
2011	1	101,7	2,7	100,8	0,4	102,0	3,4	103,1	6,0	101,2	101,8	101,7	102,0
	2	101,7	3,0	100,8	0,4	101,9	3,8	103,6	6,6	101,3	101,7	101,7	102,1
	3	102,4	3,2	101,5	1,1	102,4	3,7	105,0	6,9	101,9	102,3	102,5	102,8
	4	102,9	3,7	102,0	2,0	103,3	4,4	103,7	4,7	102,1	102,9	103,0	103,4
	5	103,5	4,2	101,9	2,4	103,9	4,8	106,1	5,6	103,0	103,5	103,5	103,9
	6	103,7	4,1	101,9	2,4	104,2	4,6	106,1	5,9	103,2	103,6	103,7	104,0
	7	103,8	3,6	101,8	2,1	104,4	4,2	106,5	5,0	103,1	103,7	103,9	104,4
	8	103,9	3,7	101,8	2,2	104,5	4,0	106,7	6,5	103,2	103,8	104,0	104,4
	9	104,1	3,6	102,0	2,1	104,8	3,8	107,1	6,4	103,4	103,9	104,2	104,7
	10	103,7	2,4	102,0	1,9	103,9	2,1	107,6	5,7	102,6	103,6	104,1	104,1
	11	104,1	2,9	102,0	1,9	104,3	2,8	108,8	6,5	103,0	103,9	104,4	104,4
	12	104,1	2,7	102,5	2,1	104,2	2,3	108,5	6,0	103,0	104,0	104,5	104,6
2012	1	104,5	2,8	102,9	2,1	104,6	2,6	108,4	5,1	103,6	104,2	104,8	105,0
	2	104,9	3,1	102,9	2,1	105,0	3,1	109,8	6,0	103,9	104,6	105,0	105,7
	3	105,7	3,2	104,4	2,8	105,4	2,9	111,4	6,1	104,8	105,4	105,9	106,5
	4	105,6	2,6	103,9	1,8	105,4	2,1	111,3	7,4	104,6	105,3	105,8	106,2
	5	105,8	2,3	104,0	2,1	105,7	1,8	111,5	5,1	104,9	105,5	106,0	106,2
	6	106,1	2,3	103,9	2,0	106,1	1,8	112,1	5,6	105,3	105,7	106,3	106,8
	7	106,1	2,2	104,0	2,1	106,1	1,6	112,0	5,2	105,3	105,7	106,2	106,8
	8	106,2	2,2	104,0	2,1	106,2	1,7	112,2	5,1	105,6	105,8	106,2	107,0
	9	106,3	2,1	104,2	2,1	106,4	1,5	112,1	4,7	105,8	105,9	106,3	107,1
	10	106,3	2,5	103,7	1,7	106,6	2,5	112,2	4,2	105,8	105,7	106,2	107,2

1) Rakennuskustannusindeksi julkaistiin 12.4.2011 uudella perusvuodella 2010. Tilaston tietosisältö on muuttunut uudistuksen yhteydessä.

Lähde: Tilastokeskus, Rakennuskustannusindeksi

Lisätietoja: tilastokeskus.fi/til/rki

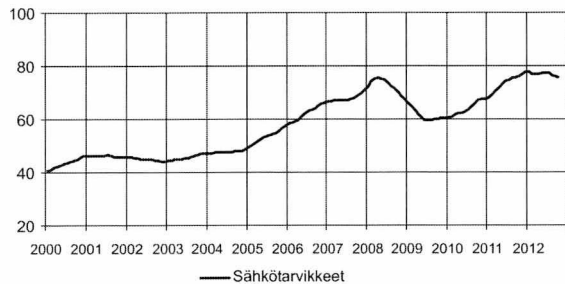
Tiedustelut: Anne Virokannas, puh. 09 17 341

Sähkötarvikkeiden tukkumyynti lokakuussa kasvoi 8 prosenttia vuoden takaisesta

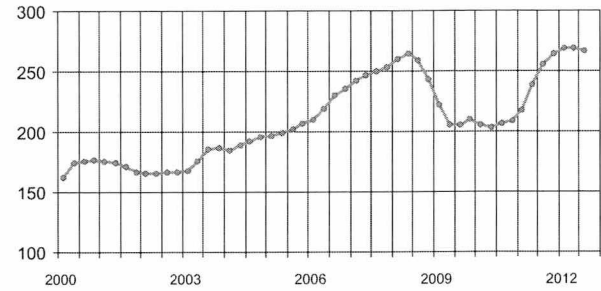
Sähkötukkuliikkeiden myynnin arvo vuoden 2012 lokakuussa oli 91,1 miljoonaa euroa. Viime vuoden lokakuuhun verrattuna sähkötarvikkeiden tukkumyynti kasvoi 8,1 prosenttia. Syyskuussa myynnin arvo oli 82,6 ja elokuussa 85,1 miljoonaa euroa. Edellisten kuukausien tiedot ovat hieman tarkentuneet.

LVI-tukun myynnin arvo vuoden 2012 kolmannella neljänneksellä oli 264,7 miljoonaa euroa. LVI-tukun myynti väheni viime vuoden vastaavaan ajankohtaan verrattuna 2,9 prosenttia.

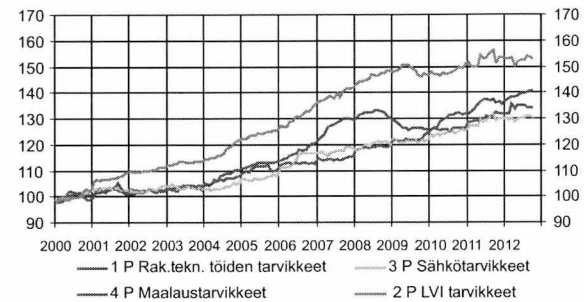
Sähkötarvikkeiden tukkukaupan trendit, milj. euroa



LVI-tarvikkeiden tukkukaupan trendi, neljänneksittäin, milj. euroa



Rakennuskustannusindeksi 2000=100, osaindeksit



Sähkö- ja LVI-tarvikkeiden tukkukauppa

	Sähkötarvikkeiden tukkukauppa ²⁾				Rakennuskustannusindeksi 2000=100, osaindeksit				LVI-tarvikkeiden tukkukauppa ¹⁾				
	alkuper. tarvekaup.	trendi	vuosi-muutos %	Rakennus- teknisten töiden tarvikkeet	LVI-tarvikkeet		Sähkötarvikkeet ilman talous-kojeita		Maalaus- tarvikkeet	Alkuper. milj. euroa	trendi	vuosi-muutos %	
					1 P	2 P	3 P	4 P					
2010	1	50,6	60,5	-11,8	126,0	148,1	123,8	126,0	2007	I	222,7	241,8	17,7
	2	50,2	61,0	-6,6	126,4	146,8	123,1	126,3	II	252,6	247,1	12,6	
	3	59,6	61,7	-1,0	126,9	147,1	123,8	125,7	III	259,2	249,5	7,8	
	4	57,8	62,0	3,3	128,4	146,7	123,5	125,3	IV	261,2	253,1	8,2	
	5	64,3	62,3	8,8	129,5	147,3	124,1	125,7	2008	I	236,0	260,1	6,0
	6	67,4	62,8	9,8	130,6	147,2	124,5	125,8		II	274,9	264,9	8,8
	7	54,4	63,7	0,1	131,3	147,4	125,2	125,1	III	269,3	258,6	3,9	
	8	70,9	65,0	18,5	131,6	148,0	124,9	126,4	IV	251,5	243,0	-3,7	
	9	80,7	66,3	9,2	131,8	148,6	124,1	126,5	2009	I	201,7	222,3	-14,5
	10	79,0	67,2	11,0	132,1	149,8	125,0	126,2		II	210,5	205,9	-23,4
	11	77,8	67,5	16,8	131,6	149,5	125,8	126,4	III	216,1	205,8	-19,8	
	12	63,4	67,6	10,0	131,7	150,9	125,2	126,5	IV	219,2	209,7	-12,8	
2011	1	57,0	68,2	11,3	131,8	151,5	126,2	128,8	2010	I	182,0	205,2	-9,8
	2	59,0	69,2	16,0	132,5	150,4	127,3	128,8		II	210,3	202,8	-0,1
	3	69,4	70,2	14,9	133,5	149,8	127,1	129,3	III	248,8	206,8	15,1	
	4	61,0	71,4	4,3	135,3	150,2	127,4	128,9	IV	240,3	208,9	9,6	
	5	80,9	72,9	25,4	136,5	154,3	129,4	129,8	2011	I	209,9	217,4	15,3
	6	74,7	74,1	9,9	137,4	153,1	128,7	130,1		II	257,3	238,8	22,3
	7	66,3	74,9	20,9	137,2	153,6	129,3	130,8	III	272,7	255,4	9,6	
	8	82,4	75,4	14,0	137,4	155,1	130,5	130,4	IV	277,8	264,1	15,5	
	9	92,6	75,7	13,1	137,4	156,1	131,3	131,4	2012	I	226,2	269,0	7,8
	10	84,3	76,1	5,2	136,2	151,2	129,0	132,2		II	260,1	268,8	1,1
	11	87,5	76,9	11,2	136,3	153,5	130,0	131,8	III	264,7	266,6	-2,9	
	12	71,0	77,6	10,4	135,7	153,6	130,1	131,7					
2012	1	68,2	77,6	19,6	136,7	153,1	129,8	131,8					
	2	63,7	77,1	8,0	137,8	152,9	129,6	132,0					
	3	71,2	76,8	2,7	138,2	153,4	129,9	135,5					
	4	67,3	76,9	10,3	138,5	150,3	128,6	133,9					
	5	82,4	77,2	1,8	138,7	151,7	129,5	135,1					
	6	80,4	77,4	7,6	139,7	152,5	129,8	135,1					
	7	70,3	77,2	6,1	139,6	152,7	130,4	135,1					
	8	85,1	76,5	3,3	140,2	153,9	131,0	134,0					
	9	82,6	75,9	-10,8	140,4	153,6	130,9	134,3					
	10	91,1	75,6	8,1	140,7	152,6	130,6	134,1					

1) LVI-tarvikkeiden tilastointi on muuttunut 6/2011 neljännesvuositietoiseksi.

Vuosina 1995–1999 tilastossa mukana vain LV tarvikkeet.

2) Tilastoon on vuoden 2012 alusta lukien tullut uusi ilmoittaja, jonka viime vuoden liikevaihto 10,7 milj. euroa on lisätty vuoden 2011 myyntilukuihin.

Myyntin lisäys on jaettu eri kuukausille samassa suhteessa kuin sähkötarvikkeiden kokonaisynti kyseisinä vuosina jakautui eri kuukausille.

Lähde: Sähkötöiden Kaupan Liitto ry ja LVI-tekniikan Kaupan liitto ry. Tiedustelut: Sähkötöiden Kaupan Liitto, Raine Teräsvoori, puh. 09 696 3700, www.stkliitto.fi, LVI-tekniikan Kaupan liitto ry, Magnus Sirén, puh. 010 422 6563, www.tekninen.fi

Talonrakennusyritysten liikevaihto kasvoi kesä-elokuussa lähes 4 prosenttia vuodentakaisesta

Talonrakennusyritysten liikevaihto kasvoi kesä-elokuussa 3,8 prosenttia vuotta aiemmasta. Kuluvan vuoden elokuussa liikevaihto kasvoi 4,3 prosenttia vuodentakaisesta.

Erikoistuneen rakentamisen yrityksillä liikevaihto kasvoi elokuussa 4,6 prosenttia. Kesä-elokuun jaksolla liikevaihto kasvoi 6,8 prosenttia viime vuoden vastaavasta ajasta.

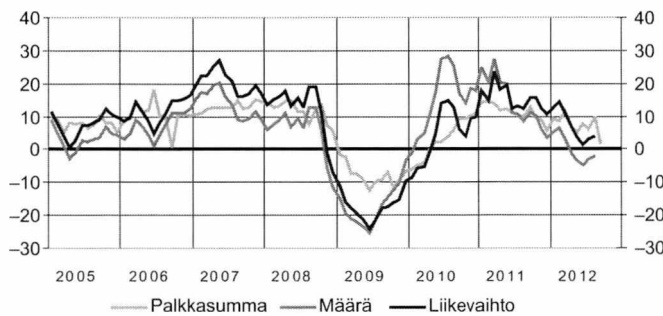
Kuukausikuvaajissa heinä-syyskuussa talonrakennusyritysten maksama palkkasumma kasvoi 1,4 prosenttia vuoden takaisesta. Erikoistuneen rakennustoiminnan palkkasumma

kasvoi vastaavalla jaksolla 3,2 prosenttia. Sekä talonrakentamisen että erikoistuneen rakennustoiminnan toimialoilla syyskuussa maksettu palkkasumma väheni vuodentakaisesta.

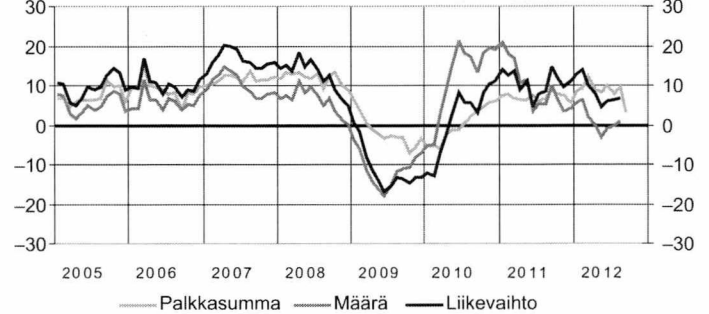
Talonrakennusyritysten myynnin määrä väheni kesä-elokuussa 2 prosenttia ja erikoistunut rakennustoiminta kasvoi 0,8 prosenttia vuoden takaisesta.

Myynnin määrä lasketaan poistamalla liikevaihdosta hintojen muutosten vaikutukset.

Talonrakentamisen kuukausikuvaajien vuosimuutokset, %



Erikoistuneen rakentamisen kuukausikuvaajien vuosimuutokset, %



Talonrakentamisen kuukausikuvaajat TOL2008²⁾

	Liikevaihtoindeksi 2005=100 ³⁾				Palkkasummaindeksi 2005=100				Myynnin määräindeksi 2005=100				
	41 Talonrakentaminen		43 Erikoistunut rakennustoiminta		41 Talonrakentaminen		43 Erikoistunut rakennustoiminta		41 Talonrakentaminen		43 Erikoistunut rakennustoiminta		
	Alku-peräinen	Vuosi-muutos ¹⁾ %	Alku-peräinen	Vuosi-muutos ¹⁾ %	Alku-peräinen	Vuosi-muutos ¹⁾ %	Alku-peräinen	Vuosi-muutos ¹⁾ %	Alku-peräinen	Vuosi-muutos ¹⁾ %	Alku-peräinen	Vuosi-muutos ¹⁾ %	
2008	147,5	9,1	143,3	10,2	138,2	10,2	135,4	11,1	126,6	4,1	122,9	5,4	
2009	122,0	-17,3	124,3	-13,2	126,7	-8,4	132,1	-2,4	106,4	-16,0	108,4	-11,8	
2010	129,9	6,4	129,7	4,3	132,9	4,9	133,1	0,8	124,6	17,1	124,4	14,7	
2011	149,4	15,0	143,5	10,7	147,2	10,7	142,7	7,2	139,6	12,0	134,0	7,7	
2010	1	82,9	-8,5	83,0	-12,3	97,6	-6,0	107,9	-5,4	76,7	-1,2	76,9	-5,3
	2	96,4	-5,6	95,8	-12,8	113,4	-5,0	114,0	-5,4	90,0	3,2	89,4	-4,8
	3	114,3	-5,4	117,7	-7,3	117,2	-3,9	124,5	-6,1	107,5	4,9	110,8	2,9
	4	113,6	-0,9	112,0	-2,6	128,8	0,2	126,3	-2,8	107,9	10,6	106,3	8,5
	5	122,1	4,9	123,1	2,4	122,2	2,2	122,4	-1,2	116,8	17,4	117,8	14,7
	6	161,5	13,8	156,8	8,1	157,6	2,1	148,2	-1,4	155,4	27,6	150,9	21,2
	7	123,7	14,7	115,3	5,5	160,9	4,0	160,1	0,6	119,6	28,1	111,5	17,9
	8	163,1	12,9	133,5	5,7	127,7	6,1	131,1	1,9	158,0	25,4	129,3	17,5
	9	138,7	5,9	146,8	2,9	133,8	9,2	134,8	3,9	134,6	16,8	142,3	13,4
	10	134,0	4,2	149,3	8,3	144,5	9,5	141,7	4,7	130,0	13,9	144,8	18,3
	11	161,6	9,6	151,6	10,2	131,6	10,4	129,4	5,7	156,4	18,7	146,8	19,3
	12	147,0	9,7	171,1	11,0	159,5	11,2	157,0	6,0	142,3	17,7	165,6	19,0
2011	1	105,7	17,7	100,5	13,9	116,1	14,3	118,3	7,6	102,0	24,9	97,0	20,9
	2	115,5	14,9	104,3	12,4	127,1	14,5	122,5	7,9	111,3	20,5	100,4	17,9
	3	142,3	23,8	131,6	13,5	131,3	14,1	129,1	6,8	136,6	27,6	126,3	16,8
	4	125,7	18,3	118,1	8,8	143,4	11,8	136,5	6,4	120,0	20,5	112,8	10,8
	5	149,4	19,3	141,8	11,0	138,9	12,3	131,6	6,4	141,5	19,8	134,2	11,5
	6	171,6	12,5	149,6	4,5	172,1	11,2	158,4	7,4	161,3	11,2	140,6	3,4
	7	139,7	13,1	134,7	7,8	176,7	10,7	167,3	6,2	130,6	10,6	125,9	5,4
	8	191,6	12,2	156,5	8,7	141,5	9,9	143,1	6,7	177,9	8,5	145,3	5,1
	9	161,7	15,9	162,8	14,8	158,4	12,8	153,2	8,8	149,2	11,0	150,1	10,0
	10	150,7	15,6	160,3	11,6	144,1	9,3	143,0	7,8	138,0	10,1	146,8	6,2
	11	174,8	12,2	167,7	9,6	144,3	9,0	140,1	7,5	158,9	6,0	152,4	3,5
	12	163,4	10,5	195,5	10,9	171,2	5,5	169,3	5,7	147,7	3,7	176,7	4,1
2012	1	128,7	12,7	115,0	13,0	129,2	9,2	129,6	8,5	115,5	5,3	103,2	5,6
	2	129,3	14,4	118,3	14,1	137,4	8,7	135,7	9,3	115,4	6,5	105,7	6,2
	3	146,4	11,3	136,4	9,9	151,2	11,6	149,3	12,1	130,0	3,1	121,2	2,0
	4	132,6	6,5	126,5	7,7	138,9	6,4	138,0	9,0	117,5	-1,4	112,1	-0,1
	5	153,4	3,6	145,7	4,4	144,2	5,0	142,8	8,3	135,6	-3,8	128,9	-3,0
	6	168,0	1,6	161,8	6,0	207,3	7,9	187,5	9,8	148,5	-5,0	142,9	-1,0
	7	154,2	3,2	145,3	6,3	166,1	6,1	162,9	7,9	136,1	-3,0	128,3	-0,1
	8	199,9	3,8	163,7	6,8	164,4	9,7	163,7	9,7	175,9	-2,0	144,1	0,8
	9					152,5	1,4	152,1	3,2				

1) Vuosimuutos on alkuperäisen sarjan kolmen viimeisimmän kuukauden keskiarvon muutos edellisen vuoden vastaavasta ajanjaksosta.

2) Tilastossa otettiin käyttöön uusi toimialaluokitus TOL2008 sekä uusi perusvuosi 2005=100 huhtikuussa 2009.

3) Rakentamispalveluiden käänteinen arvonlisävero otettiin Suomessa käyttöön huhtikuussa 2011 (hallituksen esitys 41/2010). Uudistus aiheuttaa muutoksia tämän tilaston lähdeaineistona käytettävään Verohallinnon kausiveroaineistoon huhtikuun 2011 tiedoista lukien. Verouudistuksen vaikutus liikevaihtoindeksiin on pyritty eliminoimaan uudistamalla liikevaihdon muodostussääntöä. Uuden muodostussääntö mukainen liikevaihtotieto on mahdollisimman vertailukelpoinen vanhan liikevaihtotiedon kanssa.

Lähde: Tilastokeskus, Rakentamisen liikevaihtokuvaajat, Lisätietoja: tilastokeskus.fi/til/rlv Tiedustelut: Eljas Tuomaala, puh. 09 17 341

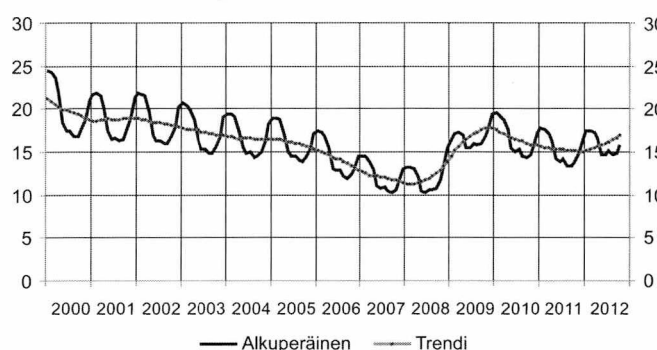
Talonrakennusalan työttömiä lähes 15 800 lokakuussa

Työttömien määrä talonrakennusallalla kasvoi vuoden 2012 lokakuussa 13,7 prosenttia vuotta aiemmasta. Työttömiä talonrakentajia oli lokakuussa 15 837, kun vuotta aiemmin määrä oli 13 930.

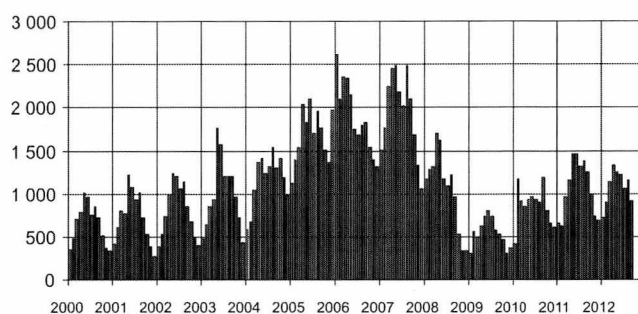
Syyskuusta lokakuuhun työttömien määrä kasvoi lähes 1 000 hengellä.

Avoimia työpaikkoja talonrakennusallalla oli lokakuussa 837, mikä on 15,5 prosenttia vähemmän kuin lokakuussa vuotta aiemmin, jolloin avoinna oli 991 työpaikkaa. Syyskuusta lokakuuhun avointen työpaikkojen määrä väheni lähes 100 työpaikalla.

Talonrakennusalan työttömät, 1 000 henkeä



Talonrakennusalan avoimet työpaikat, kpl



Talonrakennusalan työllisyys

		Työttömät (TEM)			Avoimet työpaikat (TEM)	
		1 000 henkeä	Trendi	Vuosi- muutos %	Kpl	Vuosi- muutos %
2005	k.a.	16,1		-3	1 690	44
2006	k.a.	14,2		-12	1 972	17
2007	k.a.	12,0		-14	1 972	0
2008	k.a.	12,0		0	1 065	-44
2009	k.a.	16,7		39	542	-54
2010	k.a.	16,5		-2	861	59
2011	k.a.	15,3		-7	1 056	23
2011	1	17,7	15,6	-10	659	59
	2	17,6	15,5	-9	627	-47
	3	17,2	15,4	-8	961	5
	4	16,4	15,4	-7	1 151	35
	5	14,2	15,3	-9	1 466	56
	6	13,9	15,3	-7	1 454	52
	7	14,3	15,2	-7	1 321	42
	8	13,4	15,2	-8	1 374	54
	9	13,4	15,2	-6	1 246	5
	10	13,9	15,1	5	991	24
	11	14,8	15,0	-6	734	12
	12	16,5	15,0	-5	684	11
2012	1	17,4	15,2	-2	716	9
	2	17,4	15,3	-1	905	44
	3	17,3	15,5	1	1 135	18
	4	16,6	15,6	2	1 331	16
	5	14,6	15,8	3	1 250	-15
	6	14,6	16,0	5	1 244	-14
	7	15,1	16,2	6	1 075	19
	8	14,7	16,4	9	1 169	15
	9	14,8	16,7	11	933	25
	10	15,8	17,0	14	837	16

Lähde: Tilastokeskus, Työvoimatutkimus, Työ- ja elinkeinoministeriö

Lisätietoja: tilastokeskus.fi/til/tyti, tem.fi

Tiedustelut: Kalle Sinivuori 09 17 341 ja TEM, työnvälitystilasto 010 60 4001

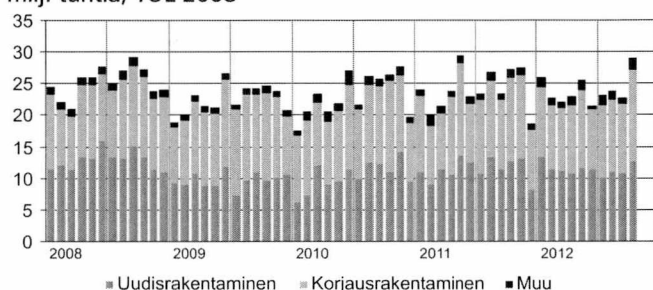
Talonrakentamisessa tehtyjen työtuntien määrä lokakuussa kasvoi 6,5 prosenttia vuoden takaisesta

Talonrakentamisen ja erikoistuneen rakentamisen yhteenlasketut työtuntien määrä lisääntyi lokakuussa 6,5 prosenttia vuotta aiemmasta. Mainituilla toimialoilla työtunteja kertyi lokakuussa yhteensä 29 miljoonaa.

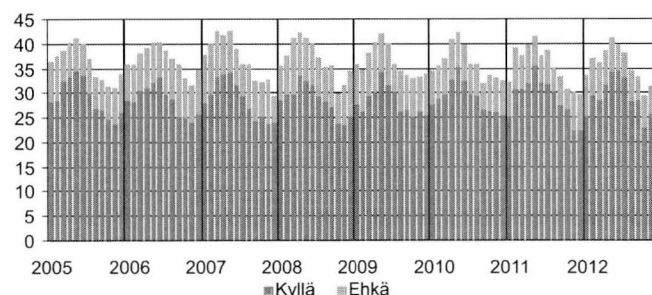
Lokakuun työtunneista uudisrakentamisessa syntyi 12,7 miljoonaa tuntia ja korjausrakentamisessa 14,6 miljoonaa tuntia. Vuoden 2011 lokakuuhun verrattuna uudisrakentamisen työtuntien määrä on lähes samaa tasoa (-0,8 prosenttia). Korjausrakentamisen työtuntien määrä kasvoi viime vuoden lokakuusta 10,6 prosenttia.

Korjausrakentamisen osuus oli lokakuussa 50,3 prosenttia talonrakentamisen tehdyistä työtunneista. Asuinrakennusten korjauksiin kaikista korjausrakentamisen tunneista kohdistui 54 prosenttia.

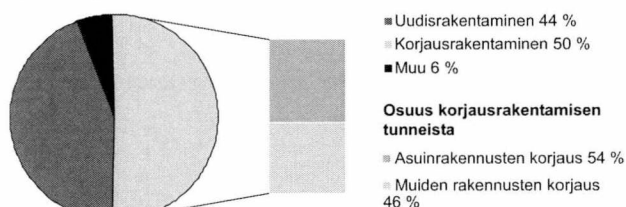
Talonrakennusalan ammattirakentajien työtuntijakauma, milj. tuntia, TOL 2008



Kotitalouksien asunnon korjausaikomukset, prosenttia kotitalouksista



Talonrakennusalan ammattirakentajien (TOL 2008) työtuntijakauma lokakuu 2012



Korjausrakentaminen

Vuosi	kk	Kotitalouksien asunnon korjausaikomukset Prosenttia kotitalouksista				Talonrakennusalan ammattirakentajien työtunnit TOL 2008 ¹⁾ milj. tuntia				Korjausrakentamisen tuntien jakauma, %	
		Asunnon korjaus		Peruskorjaus		Yhteensä	Uudisrakentaminen	Korjausrakentaminen	Muu	Asuinrakennusten korjaus	Muiden rakennusten korjaus
		kyllä	ehkä	kyllä	ehkä						
2010	1	27,8	6,4	15,6	6,3	17,5	6,3	10,5	0,7	59,0	41,0
	2	29,0	6,4	15,7	7,1	20,5	7,4	11,8	1,3	68,3	31,7
	3	29,9	7,0	15,3	7,2	23,3	12,2	9,8	1,4	63,1	36,9
	4	33,0	7,8	17,4	7,1	20,5	9,1	9,9	1,6	63,1	36,9
	5	35,4	6,9	17,2	7,1	21,9	9,6	11,2	1,0	63,7	36,4
	6	32,5	7,1	16,1	6,3	27,0	11,5	13,3	2,1	69,2	30,8
	7	29,9	5,7	15,5	6,1	21,6	9,9	11,1	0,6	62,7	37,3
	8	29,6	6,1	17,3	7,0	26,1	12,6	12,3	1,2	52,9	47,1
	9	26,7	5,2	17,1	6,1	25,8	12,4	12,2	1,2	55,8	44,2
	10	26,5	7,0	16,5	8,1	26,3	11,0	14,5	0,8	62,2	37,8
	11	26,1	6,8	15,3	7,2	27,6	14,3	12,0	1,3	63,7	36,3
	12	25,6	6,7	15,6	7,7	19,7	9,4	9,4	0,9	62,9	37,2
2011	1	25,2	6,9	13,5	8,1	24,1	11,0	12,2	0,8	56,5	43,5
	2	30,8	8,2	17,9	6,8	20,0	9,1	9,3	1,6	52,8	47,3
	3	30,9	6,6	15,8	5,7	21,4	11,5	8,9	1,0	57,1	42,9
	4	32,0	7,7	18,5	7,6	23,8	10,5	12,3	1,0	52,2	47,8
	5	35,7	5,7	19,0	5,7	29,4	13,7	14,6	1,0	69,9	30,2
	6	32,0	5,4	16,1	5,0	23,0	12,5	9,4	1,1	59,7	40,3
	7	31,8	6,6	17,1	6,9	23,4	10,9	11,5	1,0	55,6	44,4
	8	30,3	4,5	14,5	6,3	26,7	13,5	12,1	1,1	72,3	27,8
	9	27,5	5,6	14,8	6,7	23,4	11,5	10,9	1,0	51,3	48,7
	10	26,8	3,9	15,9	6,3	27,2	12,8	13,2	1,2	61,7	38,3
	11	22,6	7,4	15,4	5,2	27,4	13,1	13,3	1,0	60,9	39,1
	12	22,4	7,2	13,9	7,6	18,5	8,3	9,5	0,8	57,9	42,1
2012	1	25,3	8,3	13,4	5,5	26,0	13,3	11,1	1,5	49,6	50,4
	2	29,6	7,2	14,6	7,5	22,7	11,4	10,3	1,0	57,5	42,5
	3	28,7	7,4	15,0	7,9	22,1	11,3	9,8	1,0	60,5	39,6
	4	31,9	6,7	15,5	5,7	23,0	10,9	10,8	1,3	58,4	41,6
	5	34,2	6,8	16,5	8,0	25,5	11,7	12,3	1,5	63,2	36,8
	6	34,5	5,2	16,0	6,7	21,4	11,4	9,5	0,5	56,1	43,9
	7	33,2	4,7	17,1	5,7	23,0	10,2	11,4	1,5	50,7	49,4
	8	28,3	6,1	13,8	6,3	23,7	11,1	11,3	1,3	53,5	46,5
	9	28,6	4,6	13,5	6,5	22,8	10,9	10,9	0,9	56,6	43,4
	10	23,2	6,1	12,1	6,3	29,0	12,7	14,6	1,6	54,0	46,1
	11	25,8	5,3	14,0	6,4						

1) Tiedot perustuvat Työvoimatutkimukseen, jossa siirryttiin TOL 2008 luokitukseen vuoden 2009 alusta. Työtunnit sisältävät talonrakentamisen ja erikoistuneen rakentamisen tunnit.

Lähde: Tilastokeskus, Kuluttajabarometri ja Korjausrakentaminen, Tiedustelut: Pertti Kangassalo ja Kaj Isaksson, puh. 09 17 341

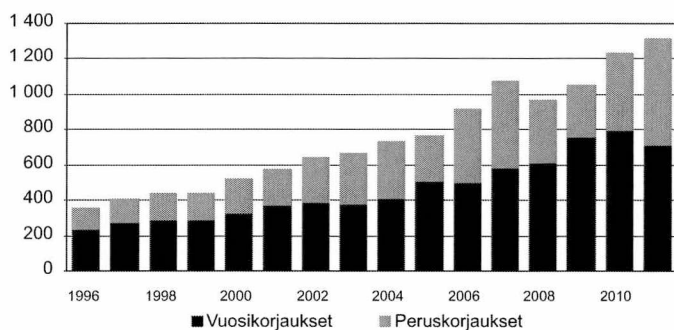
Vuonna 2011 asuntoyhteisöjen korjausten arvo nousi 4 prosenttia edellisestä vuodesta

Asunto-osakeyhtiöt ja aravalainoitettut asuntoyhteisöt korjasivat rakennuksiaan vuonna 2011 noin 1,7 miljardilla eurolla, mikä on 3,8 prosenttia enemmän kuin vuonna 2010.

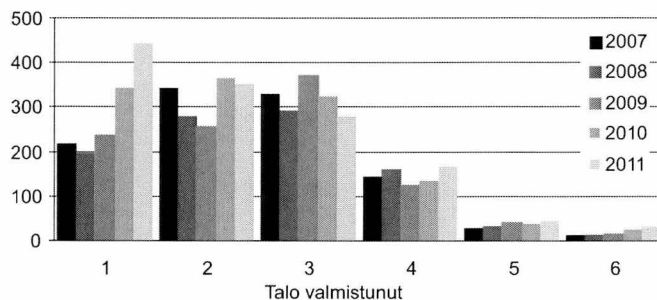
Asunto-osakeyhtiöiden korjaukset muodostivat reilun kolme neljänestä koko asuntoyhteisöjen korjauksista, kaikkiaan noin 1,3 miljardia euroa. Asunto-osakeyhtiöiden korjausten arvo kasvoi noin 7 prosenttia edellisestä vuodesta. Asunto-osakeyhtiöiden hoitokuluihin kuuluvat vuosikorjauskustan-

nukset laskivat 10,5 prosenttia vuoden 2010 tilanteesta. Taaseeseen aktivoidut korjauskustannukset puolestaan kasvoivat voimakkaasti, 39 prosenttia. Syy vahvaan peruskorjausten kasvuun oli 1950- ja 1960-luvulla valmistuneiden kerrostaloasuntoyhtiöiden suuret peruskorjauskulut. Rivitalojen korjausten arvosta lähes puolet kohdistui 1980-luvulla valmistuneisiin rakennuksiin.

Asunto-osakeyhtiöiden korjauskustannukset, milj. euroa



Asunto-osakeyhtiöiden korjauskustannukset, milj. euroa



Asunto-osakeyhtiöiden korjauskustannukset

Talo valmistunut	Korjaukset yhteensä, milj. €														
	1998	1999	2000	2001	2002	2003	2004	2005	2006	2007	2008	2009	2010	2011*	
ennen 1960	33,6	42,0	30,0	91,1	97,1	145,6	154,9	141,2	203,0	216,7	196,2	236,5	344,2	443,6	
1960-luvulla	41,2	37,0	91,0	45,4	84,8	162,6	193,4	225,6	245,2	343,5	277,9	258,0	364,3	352,0	
1970-luvulla	48,8	69,0	55,1	57,9	45,8	239,0	257,4	265,2	312,4	328,9	291,1	371,6	325,2	278,1	
1980-luvulla	21,0	7,6	19,1	8,6	23,1	97,4	104,3	94,8	118,2	145,5	160,2	125,3	133,9	166,4	
1990-luvulla	1,7	1,7	0,7	2,5	0,1	21,8	20,0	26,8	22,6	30,0	32,3	40,3	38,5	45,9	
2000-luvulla						1,2	2,6	7,8	12,9	11,9	14,4	17,0	24,6	32,2	
Yhteensä	146	157	196	206	251	668	733	761	914	1 077	972	1 049	1 231	1 318	

Asunto-osakeyhtiöiden korjauskustannukset ¹⁾

Vuosi	Rivitalot		Kerrostalot		Yhteensä		Kaikki yhteensä
	Vuosikorjaukset	Peruskorjaukset	Vuosikorjaukset	Peruskorjaukset	Vuosikorjaukset	Peruskorjaukset	
1995	31,1	14,3	178,3	107,6	209,4	121,9	331,3
1996	42,0	16,0	192,6	107,6	234,6	123,6	358,2
1997	55,5	21,0	214,4	115,2	269,9	136,2	406,2
1998	53,8	26,9	235,5	119,4	289,3	146,3	435,6
1999	48,8	21,9	237,1	134,6	285,9	156,4	442,3
2000	62,5	50,3	260,1	145,6	322,6	195,9	518,5
2001	71,9	15,4	296,7	190,2	368,6	205,6	574,2
2002	76,1	43,4	313,6	207,4	389,7	250,8	640,5
2003	75,9	66,1	300,4	225,3	376,3	291,4	667,7
2004	85,6	52,5	325,9	268,7	411,5	321,1	732,6
2005	101,3	42,8	404,7	212,6	505,9	255,5	761,4
2006	95,6	51,9	404,6	362,2	500,1	414,2	914,3
2007	118,8	91,7	465,3	440,3	584,2	492,3	1 076,5
2008	108,8	69,7	501,1	292,5	609,9	362,2	972,1
2009	154,7	25,2	600,8	267,9	755,6	293,1	1 048,7
2010	140,2	59,5	657,2	373,8	797,4	433,3	1 230,7
2011*	120,7	48,8	592,8	555,9	713,5	604,7	1 318,2

1) Korjauskustannukset

Aineisto on kerätty vuosittain tehtävän asuntoyhteisöjen tilinpäätöstilaston tiedonkeruun yhteydessä ja kustannusten arvio koskee kaikkia yli 700 m² suuruisia asunto-osakeyhtiöitä.

Asunto-osakeyhtiöiden korjauskustannusten laskenta perustuu noin 2 400 asunto-osakeyhtiön otantaan.

Lähde: Tilastokeskus, Asunto-osakeyhtiöiden korjaukset 2011

Lisätietoja: tilastokeskus.fi/til/kora

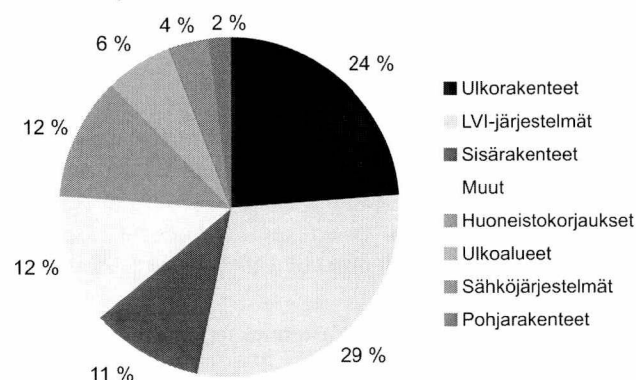
Tiedustelut: Kaj Isaksson 09 17 341

LVI-järjestelmien korjauksia eniten vuonna 2011

Runas 40 prosenttia kaikista asunto-osakeyhtiöiden korjauksista kohdistui rakennusten LVI-järjestelmien korjauksiin kuten putkiremontteihin. Noin neljännes kaikista korjauksista kohdistui rakennusten ulkopuolisten rakenteiden korjauksiin, kuten ulkoseiniin, kattorakenteiden, ikkunoiden, ulko-ovien ja parvekkeiden korjauksiin.

Huoneistojen korjaukset ja rakennuksen sisärakenteiden korjaukskustannukset olivat 7–8 prosenttia kaikista asunto-osakeyhtiöiden korjauksista. Loput korjaukskustannukset kohdistuivat ulkoalueiden, rakennuksen pohjarakenteiden, sähköjärjestelmien ja muihin korjaustoimenpiteisiin.

Asunto-osakeyhtiöiden vuosikorjaukset 2011
713,5 milj. euroa



Asunto-osakeyhtiöiden korjausrakentaminen, korjauskohteet

	Vuosikorjaukset korjauskohteittain												
	milj. €												
	1999	2000	2001	2002	2003	2004	2005	2006	2007	2008	2009	2010	2011*
Ulkorakenteet	110,0	110,2	94,4	117,5	99,0	136,4	185,1	151,7	149,2	173,7	281,8	227,4	170,5
LVI-järjestelmät	63,7	65,6	73,6	99,7	91,8	93,2	90,8	122,9	155,0	167,1	196,0	252,6	209,4
Sisärakenteet	36,3	27,9	38,7	53,7	45,9	47,4	67,8	54,8	100,1	56,5	70,9	70,0	76,3
Muut	17,7	21,2	22,7	33,7	50,1	40,8	50,8	58,7	70,7	35,6	43,8	87,2	86,5
Huoneistokorjaukset	19,5	22,4	31,2	37,4	34,2	27,0	30,1	42,8	41,7	69,9	70,2	77,0	83,8
Ulkoalueet	22,9	12,4	21,6	25,7	28,6	36,8	48,0	35,2	23,8	66,5	51,4	49,0	45,5
Sähköjärjestelmät	12,8	11,8	13,6	18,8	18,4	23,2	27,0	28,4	26,5	27,1	28,9	23,4	27,8
Pohjarakenteet	2,2	8,1	6,9	3,2	8,3	6,7	6,3	5,6	17,1	13,5	12,7	10,8	13,6
Yhteensä	285,1	279,2	302,7	389,7	376,3	411,5	505,9	500,1	584,1	609,9	755,7	797,4	713,5

	Peruskorjaukset korjauskohteittain												
	milj. €												
	1999	2000	2001	2002	2003	2004	2005	2006	2007	2008	2009	2010	2011*
Ulkorakenteet	87,8	99,1	111,1	118,2	159,9	128,4	129,4	207,8	210,5	156,3	117,0	86,7	167,1
Sähköjärjestelmät	1,9	5,9	3,2	2,4	3,4	15,9	4,0	3,1	2,8	0,7	2,1	0,6	2,8
LVI-järjestelmät	46,1	37,3	37,7	42,7	79,6	123,8	72,7	108,4	159,8	93,0	110,0	259,9	318,8
Huoneistokorjaukset	1,9	5,4	1,7	5,3	8,4	4,7	15,1	12,5	15,1	15,8	11,5	8,7	22,7
Ulkoalueet	9,8	4,4	13,1	9,6	12,1	13,9	13,1	31,0	39,7	27,6	18,6	15,5	12,9
Sisärakenteet	5,2	30,4	8,4	16,0	12,3	16,6	11,8	46,2	51,7	43,4	24,8	23,0	19,4
Muut	0,3	0,3	0,4	2,6	9,6	10,4	2,0	1,1	3,5	5,3	1,1	3,3	22,2
Pohjarakenteet	4,4	8,1	1,4	2,9	6,1	7,4	7,4	4,1	9,2	20,1	8,4	35,6	38,8
Yhteensä	157,3	190,9	177,0	199,7	291,4	321,1	255,5	414,2	492,3	362,2	293,5	433,3	604,7

	Korjaukset korjauskohteittain yhteensä												
	milj. €												
	1999	2000	2001	2002	2003	2004	2005	2006	2007	2008	2009	2010	2011*
Ulkorakenteet	197,8	209,2	205,5	235,7	258,9	264,8	314,5	359,5	359,7	330,0	398,8	314,1	337,5
LVI-järjestelmät	109,8	102,9	111,3	142,4	171,4	217	163,5	231,3	314,8	260,1	306,0	512,5	528,3
Ulkoalueet	32,6	16,8	34,7	35,3	40,7	64	79,6	101,0	81,4	94,1	70,0	64,5	58,4
Sisärakenteet	41,5	58,4	47,1	69,7	58,2	47,2	50,0	36,3	151,8	99,9	95,7	93,0	95,7
Pohjarakenteet	6,6	16,1	8,3	6,1	14,4	45,5	65,9	71,2	26,3	33,6	21,1	46,4	52,5
Huoneistokorjaukset	21,4	27,8	32,9	42,7	42,6	40,9	43,2	73,8	85,8	85,7	81,7	85,7	106,5
Sähköjärjestelmät	14,6	17,7	16,8	21,2	21,8	39,1	31,0	31,5	29,3	27,8	31,0	24,0	30,7
Muut	18,0	21,5	23,1	36,3	59,7	14,1	13,7	9,7	27,3	40,9	44,9	90,5	108,7
Yhteensä	442,3	470,1	479,7	589,4	667,7	732,6	761,4	914,3	1 076,4	972,1	1 049,0	1 231,0	1 318,0

Lähde: Tilastokeskus, Asunto-osakeyhtiöiden korjaukset 2011

Lisätietoja: tilastokeskus.fi/til/kora

Tiedustelut: Kaj Isaksson 09 17 341

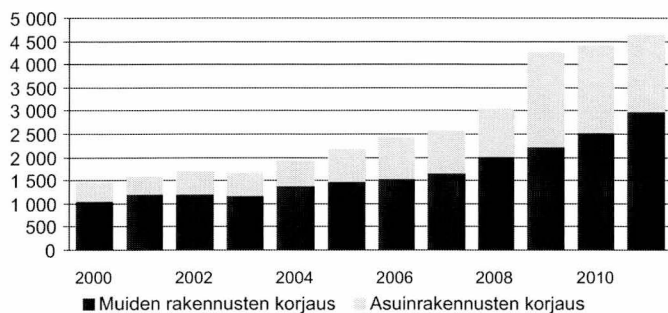
Vuonna 2011 suurimpien talonrakennusyritysten korjausrakentamisen liikevaihto kasvoi 5 prosenttia vuoden takaisesta

Vähintään 10 hengen rakennusyritysten korjausrakentamisesta kertynyt liikevaihto oli vuonna 2011 kaikkiaan 4,6 mrd. euroa. Korjausrakentamisen liikevaihto kasvoi vuoden 2010 tasosta 5,2 prosenttia.

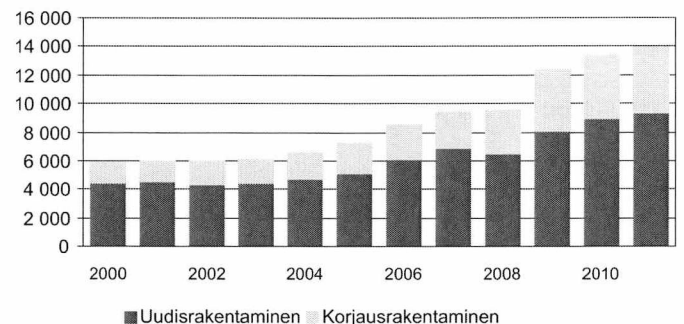
Vuonna 2011 talonrakennusyritysten rakentamisen liikevaihto oli 13,9 mrd. euroa. Uudisrakentamisen liikevaihto kasvoi 3,5 prosenttia vuodesta 2010. Uudisrakentamisen osuus talonrakentamisen liikevaihdosta oli 67 prosenttia ja korjausrakentamisen 33 prosenttia.

Talonrakentamisen toimialalla toimivien yritysten osuus korjausten liikevaihdosta oli 48 prosenttia. Erikoistuneen rakennustoiminnan osuus korjausten liikevaihdosta oli 52 prosenttia. Korjausrakentamisen liikevaihto talonrakentamisen toimialalla kasvoi lähes 16 prosenttia vuodesta 2010. Erikoistuneen rakennustoiminnan toimialalla korjausten liikevaihto puolestaan väheni noin 3 prosenttia.

Suurimpien talonrakennusyritysten liikevaihto, milj. euroa



Suurimpien talonrakennusyritysten korjauskohteet



Suurimpien talonrakennusyritysten korjauskohteet

vuosi	Korjausrakentamisen liikevaihto, milj. euroa			Talonrakentaminen			Erikoistunut rakennustoiminta					
	Koko talonrakentaminen			Yhteensä			Yhteensä					
	Yhteensä	Siitä: Asuinrakennusten korjaus	%-osuus korjausrak. liikevaihdosta	Muiden rakennusten korjaus	Yhteensä	Siitä: Asuinrakennusten korjaus	%-osuus korjausrak. liikevaihdosta	Muiden rakennusten korjaus	Yhteensä	Siitä: Asuinrakennusten korjaus	%-osuus korjausrak. liikevaihdosta	Muiden rakennusten korjaus
2000	1 498	396	26,4	1 053	948	286	30,2	662	550	159	28,9	391
2001	1 536	387	25,2	1 194	934	232	24,8	702	602	110	18,3	492
2002	1 650	486	29,5	1 195	977	300	30,7	677	673	155	23,0	518
2003	1 671	499	29,9	1 172	926	313	33,8	613	745	186	25,0	559
2004	1 859	537	28,9	1 384	986	349	35,4	637	938	191	20,4	747
2005	2 180	703	32,2	1 477	1 043	373	35,8	670	1 137	330	29,0	807
2006	2 398	855	35,7	1 543	1 269	498	39,2	770	1 129	356	31,5	773
2007	2 564	900	35,1	1 664	1 253	466	37,2	787	1 311	434	33,1	877
2008	3 057	1 050	34,3	2 007	1 647	585	35,5	1 062	1 410	465	33,0	945
2009	4 261	2 018	47,4	2 243	2 043	915	45,0	1 118	2 223	1 102	49,6	1 125
2010	4 397	1 879	42,7	2 519	1 928	786	40,8	1 142	2 469	1 092	44,2	1 377
2011*	4 624	1 639	35,4	2 985	2 230	787	35,3	1 443	2 394	853	35,6	1 541

Talonrakentaminen (41), TOL 2008

Erikoistunut rakennustoiminta (43), TOL 2008

Rakennusyritysten korjauksissa on siirrytty yli 20 hengen yritykset kattavasta kokonaisaineistosta vähintään 10 hengen yritykset kattavaan ositettuun otantaan tilastovuodesta 2009 alkaen. Samalla estimointimenetelmä on vaihdettu. Toimenpiteistä on seurannut tilastuvuoden 2009 tietojen vertailukelvottomuus aiempien vuosien tietojen kanssa. Tilaston aineistopohja on kuitenkin laajentunut ja tiedonantorasite vähentynyt.

Lähde: Tilastokeskus, Rakennusyritysten korjaukset 2011

Lisätietoja: tilastokeskus.fi/til/kora

Tiedustelut: Kaj Isaksson 09 17 341

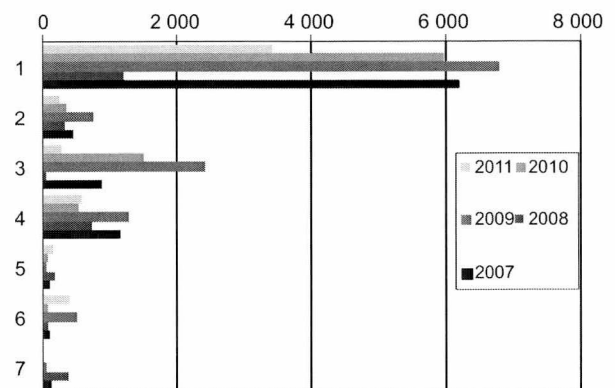
ARA-perusparannuslainoituksen piirissä 5 850 asuntoa vuonna 2011

Vuonna 2011 ARA:n avustamia tai tukemia perusparannuksia tehtiin 5 854 asuntoon. Peruskorjauksia tehtiin 3 775 asunto-osakeyhtiössä olevaan omistusasuntoon, 1 068 tavalliseen ARA-vuokra-asuntoon ja 1 011 erityisryhmien vuokra-asuntoon.

Peruskorjaaminen keskittyy kasvukeskuksiin

ARA:n tukemia perusparannuksia tehtiin 5 850 asuntoon vuonna 2011. Määrä pieneni yli 5 000 asunnolla (47 %) edellisvuoteen verrattuna. Peruskorjatuista asunnoista 89 prosenttia sijaitsi kasvukeskuksissa. Asunnoista 65 prosenttia oli asunto-osakeyhtiöissä, 18 prosenttia normaaleissa ARA-vuokrataloissa ja 17 prosenttia erityisryhmien taloissa.

ARA-perusparannuslainoitus alueittain, alkanut korkotuettu tuotanto asunnot kpl



ARA-perusparannuslaitoitus alueittain, alkanut tuotanto

Alue	2005				2006		2007		2008		2009		2010		2011	
	Arava as. kpl	Korkotuki as. kpl	Yhteensä as. kpl	%	Korkotuki as. kpl	%	Korkotuki as. kpl	%	Korkotuki as. kpl	%	Korkotuki as. kpl	%	Korkotuki as. kpl	%	Korkotuki as. kpl	%
Pääkaupunkiseutu	1 032	7 011	8 043	57,1	5 684	49,3	6 216	57,5	1 189	30,0	6 801	67,8	5 974	54,2	3 433	58,6
Lähialue	0	645	645	4,6	319	2,8	459	4,2	330	8,3	742	7,4	355	3,2	238	4,1
Turun seutu	0	391	391	2,8	1 104	9,6	871	8,1	54	1,4	2 429	24,2	1 500	13,6	262	4,5
Tampereen seutu	0	862	862	6,1	1 570	13,6	1 154	10,7	731	18,5	1 278	12,7	531	4,8	583	10,0
Jyväskylän seutu	59	51	110	0,8	110	1,0	111	1,0	167	4,2	41	0,4	65	0,6	152	2,6
Kuopion seutu	0	476	476	3,4	120	1,0	98	0,9	64	1,6	500	5,0	67	0,6	399	6,8
Oulun seutu	0	0	0	0,0	209	1,8	133	1,2	380	9,6	61	0,6	0	0,0	22	0,4
Koko maa	1 720	12 357	14 077	100,0	11 533	100,0	10 817	100,0	3 958	100,0	15 374	100,0	11 016	100,0	5 854	100,0

ARA-perusparannuslainoitus lainalajeittain

Tukimuoto	2005				2006		2007		2008		2009		2010		2011	
	Arava as. kpl	Korkotuki as. kpl	Yhteensä as. kpl	%	Korkotuki as. kpl	%	Korkotuki as. kpl	%	Korkotuki as. kpl	%	Korkotuki as. kpl	%	Korkotuki as. kpl	%	Korkotuki as. kpl	%
Normaalit vuokra-as.	1 235	896	2 131	15,1	1 447	12,5	1 504	13,9	729	7,3	3 360	21,9	1 963	17,8	1 068	21,0
Asumisoikeusas.	0	0	0	0,0	0	0,0	50	0,5	0,0	0,0	0,0	0,0	0,0	0,0	0,0	0,0
AsOy 40% KT	0	10 167	10 167	72,2	8 517	73,8	7 649	70,7	8 117	81	10 674	69,4	8 425	76,5	3 775	59,1
Omakotitalot	0	12	12	0,1	9	0,1	15	0,1	0	0	0	0	0	0	0	0
Erityisryhmät	485	1 282	1 767	12,6	1 560	13,5	1 599	14,8	1 181	7,7	1 340	8,7	628	5,7	1 011	19,9
vanhusten as.	189	134	323	2,3	133	1,2	0	0,0								
vanhusten palveluas.	29	415	444	3,2	673	5,8	628	5,8								
muu tuki- ja palveluas.	66	194	260	1,8	207	1,8	52	0,5								
opiskelija-as.	201	539	740	5,3	547	4,7	919	8,5								
Yhteensä	1 720	12 357	14 077	100,0	11 533	99,9	10 817	100,0	10 027	100,0	15 374	100,0	11 016	100,0	5 854	100,0

Lähde: Asumisen rahoitus ja kehittämiskeskus (ARA), Selvityksiä, ARA-tuotanto 2011

Lisätietoja: www.ara.fi

Tiedustelut: Hannu Ahola +358 400 996 067

Uusimmat suuret rakennushankkeet

Kunta	Luvan myöntötkk	Omistajan nimi		Rakennustyyppi	Tilavuus, m ³	Aloituskk
Tornio	201209	KAKE CONTAINER OY	uusi	Varastorak.	143 300	201210
Vantaa	201209	SUOMEN VALTIO/LIIKENNEVIRASTO	uusi	Toimistorak.	127 695	201210
Helsinki	201207	ETERA	uusi	Toimistorak.	70 479	201209
Helsinki	201206	SRV RAKENNUS OY	uusi	Liikenteen rak.	494 100	
Oulu	201206	OULUN PYSÄKÖINTI OY	uusi	Liikenteen rak.	253 010	
Imatra	201206	KOY UKONNIEMEN SUURHALLI	uusi	Kokoontumisrak.	205 500	201211
Laukaa	201206	MULTAMESTA OY	uusi	Teollisuusrak.	136 124	
Tampere	201206	KOY TAMPEREEN TEIVAALANTIE 1	uusi	Liikerak.	101 050	201208
Nokia	201206	NOKIAN KAUPUNKI	uusi	Teollisuusrak.	91 800	201208
Vantaa	201206	KOY K 3 - LOGISTICS 2	uusi	Teollisuusrak.	88 000	201208
Espoo	201206	HUS KUNTAYHTYMÄ	laaj.	Hoitoalanrak.	77 399	
Helsinki	201206	KOY HELSINGIN LILLY	uusi	Toimistorak.	76 700	
Ikaalinen	201206	KOY TAMPEREEN FORDEX 1	uusi	Liikerak.	66 400	201209
Helsinki	201206	KOY HELSINGIN LILLY	uusi	Toimistorak.	52 500	
Salo	201205	FINNFOAM OY	uusi	Teollisuusrak.	170 170	201206
Helsinki	201205	KESKINÄINEN ELÄKEVAKUUTUSYHTIÖ ETERA	uusi	Toimistorak.	82 600	201206
Helsinki	201205	KOY ALVAR AALLON KATU 1	uusi	Toimistorak.	75 100	201206
Äänekoski	201205	ÄÄNEKOSKEN KAUPUNKI	uusi	Hoitoalan rak.	67 000	201206
Haukipudas	201205	POHJOLA PANKKI OYJ	uusi	Opetusrak.	63 260	201208
Oulu	201204	LEMMINKÄINEN PPP OY	uusi	Kokoontumisrak.	136 140	201206
Pietarsaari	201204	SNELLMAN OY AB	laaj.	Teollisuusrak.	129 500	201206
Helsinki	201204	AUTOKIINTEISTÖT LAAKKONEN OY	uusi	Liikerak.	92 410	
Kotka	201204	STEVECO OY	uusi	Varastorak.	66 800	201207
Vantaa	201203	KOY VARASTOHOVELLI	uusi	Varastorak.	303 683	
Kuopio	201203	TECHNOPOLIS OYJ	uusi	Toimistorak.	96 690	201203
Lahti	201203	LAHDEN SAIRAALAPARKKI OY	uusi	Liikenteen rak.	73 590	201207
Helsinki	201203	HELSINGIN KAUPUNKI/LIIKENNELAITOS	laaj.	Liikenteen rak.	63 000	201208
Pori	201203	KULJETUSLIKE Y. AURAMAA OY	uusi	Varastorak.	50 550	201205
Haukipudas	201202	OULUN SEUDUN KOULUTUSKUNTAYHTYMÄ	laaj.	Opetusrak.	85 330	201208
Seinäjoki	201202	KOY TELEMARKKI	laaj.	Liikerak.	80 000	201205
Tuusula	201202	KOY TUUSULAN UUSI MUTKA	uusi	Varastorak.	63 916	201206
Virolahti	201202	TWINMAX OY	uusi	Varastorak.	56 000	201205
Helsinki	201201	KOY MANNERHEIMINTIE 105	uusi	Toimistorak.	54 020	201202
Turku	201112	MOTONET OY	uusi	Liikerak.	70 650	201203
Tampere	201111	TAMPEREEN KAUPUNKI	uusi	Opetusrak.	99 400	
Lahti	201111	LAHDEN KAUPUNKI	uusi	Asuinrak.	54 900	201203
Jyväskylä	201111	KOY JYVÄSKYLÄN LOGISTIIKKA	uusi	Varastorak.	52 210	
Kuopio	201111	OY GUST. RANIN	uusi	Teollisuusrak.	50 000	201203
Kokkola	201110	RUOKAKESKO OY	uusi	Liikerak.	125 900	201111
Tampere	201110	KOY TAMPEREEN TORNIOHOTELLI	laaj.	Liikerak.	53 800	
Rovaniemi	201109	ROVANIEMEN ENERGIA OY	uusi	Teollisuusrak.	208 384	
Kurikka	201109	KOY METALLIMAJA	uusi	Teollisuusrak.	58 837	201110
Vantaa	201109	VANTAAN KAUPUNKI	uusi	Liikerak.	52 500	
Kankaanpää	201109	SATAKUNNAN OSUUSKAUPPA	uusi	Liikerak.	51 895	
Kauhajoki	201109	KAUHAJOEN TEURASTAMOKIINTEISTÖT OY	laaj.	Teollisuusrak.	50 553	201201
Vantaa	201108	KOY VANTAAN PAKKALANTIE 27	uusi	Varastorak.	277 419	201109
Seinäjoki	201108	HT-KIINTEISTÖT OY	uusi	Varastorak.	115 000	201209
Sotkamo	201108	TALVIVAARA SOTKAMO OY	uusi	Teollisuusrak.	92 450	201108
Tampere	201108	TAMPEREEN KAUPUNKI	uusi	Teollisuusrak.	81 600	201203
Tampere	201108	TAMPEREEN KAUPUNKI	uusi	Toimistorak.	62 600	201203
Lahti	201107	LUHTA-KIINTEISTÖT OY	uusi	Toimistorak.	72 500	201107
Eura	201107	T.MI NURMISEN VIEMÄRINAVAUS	uusi	Varastorak.	71 540	
Vantaa	201106	VANTAAN ENERGIA SÄHKÖVERKOT OY	uusi	Teollisuusrak.	480 045	201203
Kuopio	201106	KUOPIOIN KAUPUNKI	uusi	Liikerak.	324 702	201106
Nurmijärvi	201106	NURMIJÄRVEN KUNTA	uusi	Varastorak.	230 200	201111
Keminmaa	201106	OUTOKUMPU CHROME OY	uusi	Varastorak.	146 420	
Oulu	201106	LEMMINKÄINEN TALO OY	uusi	Liikerak.	137 802	
Espoo	201106	RAKENNUSOSAKEYHTIÖ HARTELA	uusi	Liikerak.	95 480	201203
Tampere	201106	TOIVONEN YHTIÖT OY	uusi	Teollisuusrak.	94 925	
Tampere	201106	TOIVONEN YHTIÖT OY	uusi	Varastorak.	74 000	
Kotka	201106	MASKU KIINTEISTÖT OY	uusi	Liikerak.	71 440	
Helsinki	201106	KOY KANNELMÄEN KAUPPAKESKUS	laaj.	Liikerak.	70 098	201112
Tampere	201106	TAMPEREEN KAUPUNKI	uusi	Hoitoalan rak.	67 260	201111
Kirkkonummi	201106	PA-HU OY	uusi	Varastorak.	53 000	201107
Vantaa	201105	KOY VANTAAN TIETOTIE 11	uusi	Toimistorak.	245 400	201105
Tornio	201105	OUTOKUMPU CHROME OY	laaj.	Teollisuusrak.	114 000	201105
Hamina	201105	KOY GERHARDIN VÄYLÄ 1	laaj.	Varastorak.	93 700	

Lähde: Väestörekisterikeskus, Väestötietojärjestelmä

Tiedustelut: Tommi Niemi, puh. 09 22 9161

Port Payé
Finlande
126676
Itella Posti Oy

PRIORITY

Itella Green

Tilastokeskus
PL 2 C
00022 TILASTOKESKUS
puh. 09 1734 2220
info@tilastokeskus.fi
www.tilastokeskus.fi

ISSN 1796–2358 (pdf)
ISSN 1238–7142 (print)

Tuotenumero 3310 (print)
Tuotenumero 3311 (pdf)