

FI 3.3

Tilastokeskus
Statistikcentralen
Statistics Finland

12-01-2012
Rakentaminen 2012

Talonrakentamisen suhdanteet

Tammikuu 2012

TILASTOKIRJASTO



136 017 9099

Sisällys

Talonrakentamisen suhdanteet, tammikuu 2012	3	Talonrakentamisen työllisyys.	13
Uudisrakentaminen	4	Marraskuussa talonrakennusalan työttömien määrä väheni	
Rakennuslupien kuutiomäärä väheni lähes 20 prosenttia lokakuussa		Korjausrakentaminen	14
Asuntotuotanto	5	Talonrakentamisessa tehdyt työtunnit pysyivät marraskuussa lähes viime vuoden tasolla	
Lokakuussa rakennuslupia 2 190 asunnon rakentamiseen		Uusimmat suuret rakennushankkeet.	15
Uudisrakentamisen volyymi-indeksi	6		
Uudisrakentamisen volyymi kasvoi 2 prosenttia lokakuussa			
Myönnetyt rakennusluvut	8		
Rakennuskustannusindeksi	10		
Rakennuskustannukset nousivat marraskuussa 3,0 prosenttia		Trendi kuvaa sarjan pitkän ajan suhdannevaihtelua. Kausitasoitettut sarjat tuotetaan TRAMO/SEATS -menetelmällä.	
Rakennustarvikkeiden kauppa	11	Julkaisussa *-merkityt tiedot ovat ennakkotietoja.	
Sähkötarvikkeiden tukkumyynti kasvoi marraskuussa		Julkaisussa käytetty muutos % on laskettu edellisen vuoden vastaavasta ajankohdasta tai -jaksosta.	
Talonrakentamisen kuukausikuvaajat	12		
Talonrakennusyriytysten liikevaihto kasvoi heinä-syyskuussa			

Rakentamisen ja asumisen verkkopalvelu
<http://www.tilastokeskus.fi/tup/rakas>

on päivitetty Talonrakentamisen verkkopalvelun osalta 11.1.2012.

Lisätietoja:

Merja Järvinen, puh. 09 17 341
tai ko. sivun alalaidassa mainittu henkilö.

sähköposti: rakennus.suhdanne@tilastokeskus.fi

Kestotilauksena 120 euroa. Sisältää verkkopalvelun.
Ilmestyy 11 kertaa vuodessa.

© 2012 Tilastokeskus

Julkaisun tiedot vapaasti lainattavissa. Lainattaessa mainittava ko. tiedon kohdalla ilmoitettu lähde.

ISSN 1238-7142 (print)
ISSN 1796-2358 (pdf)

Kannen kuva: Kuvatoimisto Rodeo Oy

Talonrakentamisen suhdanteet tammikuussa 2012

Rakennuslupien kuutiomäärä väheni

Lokakuu 2011

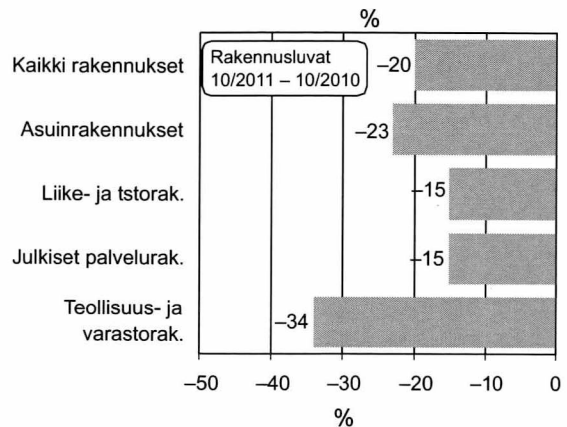
Kaikki rakennukset -20 %

Asuinrakennukset -23 %

Marras 2010 – Loka 2011

Kaikki rakennukset +7%

Asuinrakennukset +6 %



Talonrakennusyriyten (TOL 41)

liikevaihto kasvoi

Liikevaihto

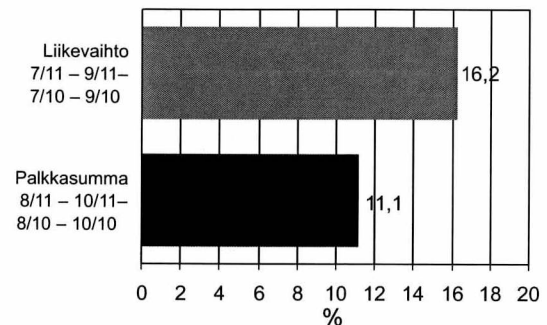
Syyskuussa +17 %

Heinä-syyskuussa +16,2 %

Palkkasumma

Lokakuussa +1,9 %

Elo-lokakuussa +11,1 %



Erikoistuneen rakentamisen (TOL 43)

liikevaihto kasvoi

Liikevaihto

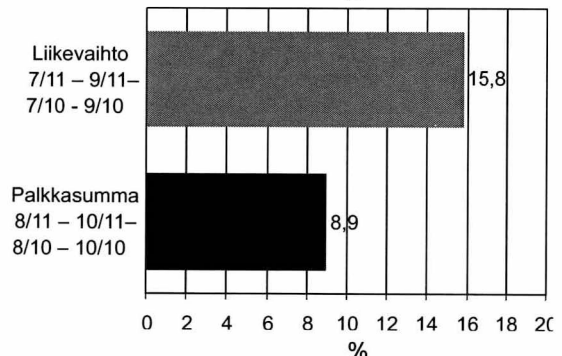
Syyskuussa +12,5 %

Heinä-syyskuussa +15,8 %

Palkkasumma

Lokakuussa +2,5 %

Elo-lokakuussa +8,9 %



Rakennuskustannukset nousivat marraskuussa

Rakennuskustannusindeksi 2010=100

Marraskuussa +3,0 %

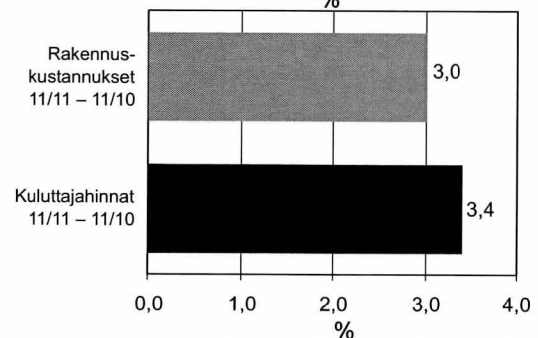
Lokakuusta marraskuuhun 0,4 %

Inflaatio marraskuussa +3,4 %

Kuluttajahintaindeksi 2010=100

Marraskuussa +3,4 %

Lokakuusta marraskuuhun +0,1 %



Talonrakennusalan työttömiä 14 800 marraskuussa

Talonrakennusalan (TOL 2002) työttömät

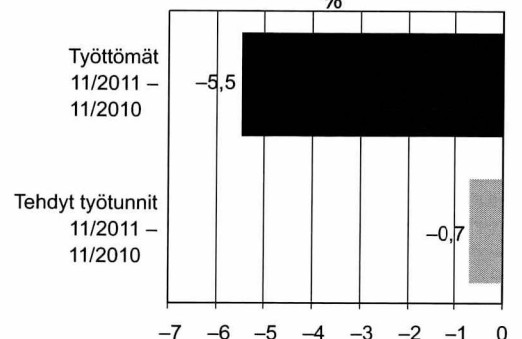
Marraskuussa -5,5 %

Syyskuusta marraskuuhun -5,5 %

Talonrakennusalan (TOL 2008) tehdyt työtunnit

Marraskuussa -0,7 %

Syyskuusta marraskuuhun -2,3 %



Rakennuslupien kuutiomäärä väheni lähes 20 prosenttia lokakuussa

Vuoden 2011 lokakuussa rakennuslupia myönnettiin yhteensä noin 2,5 miljoonalle kuutiometrille, mikä on 19,9 prosenttia vähemmän kuin vuosi sitten.

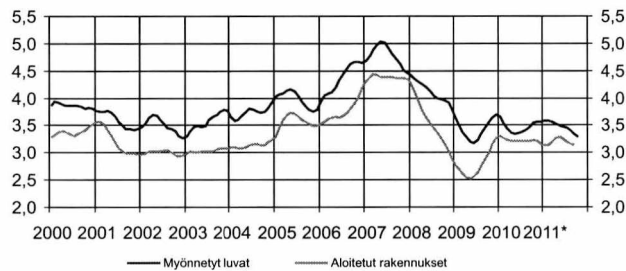
Asuinrakennusten lupakuutiomäärä väheni 23 prosenttia vuoden takaisesta. Talotyypeistä kerrostaloille myönnettyjen lupien kuutiomäärä laski eniten, 30 prosenttia.

Lupakuutiomäärä muulle kuin asuinrakentamiselle laski 18 prosenttia vuoden 2010 lokakuusta.

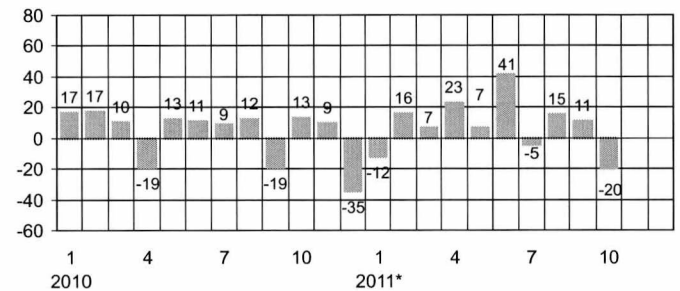
Teollisuus- ja varastorakennuksille myönnettyjen lupakuutioiden määrä väheni 34 prosenttia vuoden takaisesta. Lasku selittyi teollisuusrakennuksille myönnettyjen lupakuutioiden määrän reilusta vähenemisestä.

Sekä julkisille palvelurakennuksille että liike- ja toimistorakennuksille myönnettyjen lupakuutioiden määrä laski lokakuussa 15 prosenttia vuoden takaisesta.

Uudisrakentaminen, milj. m³, trendit



Myönnettyt rakennusluvat, koko maa, vuosimuutos %



Uudisrakentaminen, koko maa, milj. m³

Vuosi	kk	Myönnettyt rakennusluvat			Aloitettut rakennukset ²⁾		
		milj. m ³	Trendi	vuosimuutos, % ¹⁾	milj. m ³	Trendi	vuosimuutos, %
2005		47,64		10	42,70		13
2006		52,48		10	43,25		1
2007		57,40		9	51,67		19
2008		50,55		-12	41,87		-19
2009		40,80		-19	30,83		-26
2010		41,21		1	38,37		24
2010	1	2,65	3,65	17	2,17	3,32	72
	2	2,80	3,56	17	1,68	3,28	-2
	3	3,88	3,45	10	1,99	3,24	2
	4	3,55	3,37	-19	4,16	3,23	48
	5	4,80	3,35	13	4,91	3,22	63
	6	5,58	3,35	11	5,10	3,21	42
	7	2,14	3,39	9	2,73	3,19	-3
	8	3,06	3,42	12	3,88	3,19	33
	9	3,51	3,47	-19	3,80	3,20	8
	10	3,28	3,52	13	3,06	3,22	3
	11	3,43	3,55	9	3,24	3,21	28
	12	2,53	3,55	-35	1,64	3,18	-32
2011*	1	2,27	3,58	-12	2,00	3,13	-8
	2	3,19	3,59	16	1,32	3,14	-22
	3	4,04	3,56	7	2,44	3,19	23
	4	4,26	3,52	23	4,06	3,26	-3
	5	4,96	3,49	7	5,49	3,28	12
	6	7,59	3,47	41	5,15	3,25	1
	7	1,96	3,45	-5	2,56	3,19	-6
	8	3,49	3,40	15	3,85	3,15	-1
	9	3,64	3,34	11	3,72	3,13	-2
	10	2,48	3,28	-20			

* Ennakolliset tiedot

1) Rakennuslupien ennakkollisen vuoden muutosprosentit on laskettu edellisen vuoden vastaavan tasoista ennakosta.

2) Aloitusten kuukausiarvot julkaistaan neljännesvuosittain.

Aloitettujen rakennusten ennakkollisen vuoden muutosprosentit on laskettu edellisen vuoden lopullisista luvuista.

Lähde: Tilastokeskus, Rakennus- ja asuntotuotanto

Lisätietoja: tilastokeskus.fi/ti/iras

Tiedustelut: Heli Suonio, puh. 09 17 341

Lokakuussa rakennuslupia 2 190 asunnon rakentamiseen

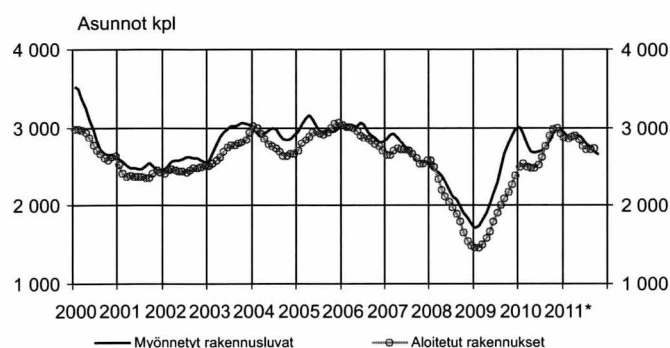
Vuoden 2011 lokakuussa myönnettiin rakennuslupa 2 190 asunnonle, mikä on 22 prosenttia vähemmän kuin vuotta aiemmin.

Lokakuussa asunnoille myönnettyjen rakennuslupien määrä väheni kaikissa rakennustyypeissä reilusti. Eniten vähenivät kerrostaloasunnoille myönnetty rakennusluvat, 22 prosenttia. Erillisille pientaloille myönnetty rakennusluvat laskivat

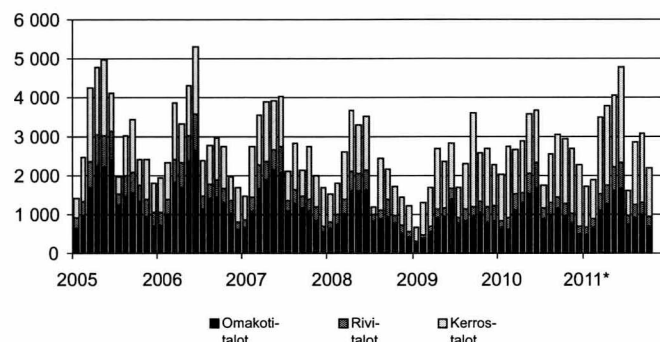
lähes 21 prosenttia ja rivi- ja ketjutaloihin myönnetty luvat 18 prosenttia vuoden 2010 lokakuusta.

Tammi-lokakuun aikana myönnetty rakennusluvat asunnoille ovat kasvaneet 9,8 prosenttia viime vuoden vastaavasta ajankohdasta. Lupia on myönnetty 30 202 asunnon rakentamiseen.

Asuntotuotanto, trendit



Rakennuslupan saaneet asunnot, kpl, talotyyppin mukaan kuukausittain



Asuntotuotanto, koko maa

Vuosi	kk	Myönnetty rakennusluvat Asunnot, kpl			Aloitettu rakennukset ²⁾ Asunnot, kpl		
		Alkuper.	Trendi	vuosimuutos, % ¹⁾	Alkuper.	Trendi	vuosimuutos, %
2005		37 135		6	34 275		6
2006		36 370		-2	33 997		-1
2007		33 609		-8	30 769		-9
2008		27 061		-19	23 476		-24
2009		27 513		2	23 040		-2
2010		33 642		22	33 712		46
2010	1	2 042	3 185	207	1 559	2 487	117
	2	2 749	3 054	107	1 893	2 527	217
	3	2 706	2 816	61	1 882	2 496	52
	4	3 086	2 669	14	3 677	2 471	91
	5	3 662	2 640	39	3 732	2 473	70
	6	3 826	2 645	26	3 563	2 512	35
	7	1 799	2 670	6	1 827	2 611	17
	8	2 570	2 720	11	3 957	2 757	53
	9	3 117	2 808	-18	3 897	2 905	42
	10	2 998	2 920	16	3 480	3 004	55
	11	2 802	2 978	5	2 443	3 025	-10
	12	2 285	2 967	-4	1 802	2 986	-9
2011*	1	1 732	2 936	-14	1 469	2 867	-6
	2	1 904	2 890	-30	1 308	2 854	-31
	3	3 509	2 890	30	2 622	2 882	39
	4	3 840	2 903	26	3 333	2 894	-9
	5	4 139	2 898	24	4 982	2 847	33
	6	5 166	2 862	39	3 403	2 757	-4
	7	1 678	2 792	-3	1 842	2 710	1
	8	2 918	2 738	15	3 919	2 721	-1
	9	3 126	2 694	8	3 430	2 731	-12
	10	2 190	2 647	-22			

* Ennakolliset tiedot

1) Rakennuslupien ennakkollisen vuoden muutosprosentit on laskettu edellisen vuoden vastaavan tasoisesta ennakosta.

2) Aloitusten kuukausiarvot julkaistaan neljännesvuosittain.

Aloitettujen rakennusten ennakkollisen vuoden muutosprosentit on laskettu edellisen vuoden lopullisista luvuista.

Lähde: Tilastokeskus, Rakennus- ja asuntotuotanto

Lisätietoja: tilastokeskus.fi/til/ras

Tiedustelut: Heli Suonio, puh. 09 17 341

Uudisrakentamisen volyymi kasvoi 2 prosenttia lokakuussa

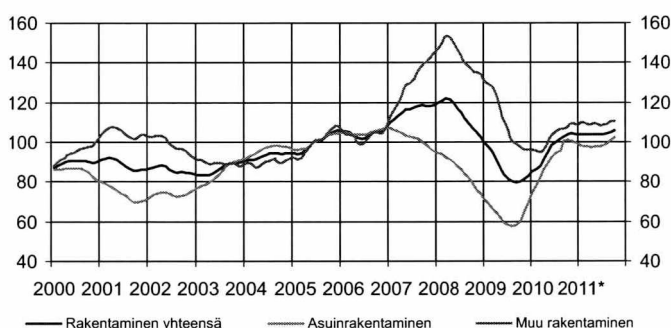
Lokakuussa 2011 käynnissä olevan rakennustuotannon kiinteähintainen arvo eli volyymi kasvoi 2,1 prosenttia vuoden takaiseen verrattuna. Asuinrakentamisen volyymi lisääntyi 1,7 prosenttia vuotta aiemmasta.

Asuinrakentamisen volyymin kasvu on hidastunut keväästä lähtien. Lokakuussa asuinrakentamisen volyymi kasvoi 16 prosenttia ja rivi- ja ketjutalojen volyymi lähes 8 prosenttia. Erillisten pientalojen rakentamisen volyymi puolestaan väheni 4,5 prosenttia viime vuodesta.

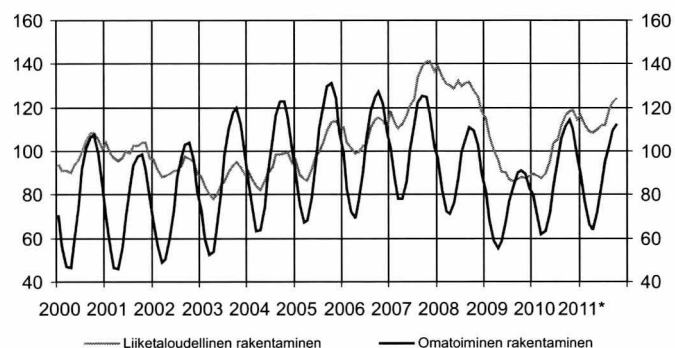
Teollisuus- ja varistorakentamisen volyymi lisääntyi eniten, 31 prosenttia vuotta aiemmasta. Teollisuusrakentamisen volyymi kasvoi lähes 24 ja varistorakentamisen volyymi runsaat 44 prosenttia vuoden 2010 lokakuusta.

Julkisten palvelurakennusten volyymi väheni lokakuussa yli 14 prosenttia ja liike- ja toimistorakennusten 3 prosenttia. Muun kuin asuinrakentamisen volyymi kasvoi lähes 3 prosenttia vuodesta 2010.

Uudisrakentamisen volyymi-indeksi 2005=100, trendit



Uudisrakentamisen volyymi-indeksi 2005=100



Uudisrakentamisen volyymi-indeksi 2005=100

vuosi	kk	Kaikki rakennukset	Vuosi muutos %	Asuinrakennukset	Liikerakennukset	Toimistorakennukset	Julkiset palvelurakennukset	Teollisuusrakennukset	Varistorakennukset	Maatalousrakennukset
2005		100,0	7,5	100,0	100,0	100,0	100,0	100,0	100,0	100,0
2006		103,9	3,9	104,6	112,7	114,8	93,1	112,8	80,6	99,9
2007		115,7	11,4	101,7	179,5	190,6	77,3	142,2	119,5	111,7
2008		113,4	-2,2	85,5	188,9	243,3	97,7	168,3	136,6	93,3
2009		85,7	-24,5	62,9	130,1	152,4	109,9	107,6	93,4	95,2
2010		96,9	13,1	91,4	118,1	109,3	118,7	75,4	74,1	94,7
2010	1	85,6	-14,4	77,2	117,2	89,8	111,2	70,3	78,0	93,3
	2	80,0	-11,1	72,3	114,0	100,1	108,1	68,2	73,7	71,7
	3	76,3	-7,3	69,6	109,3	101,9	106,7	62,2	68,7	59,6
	4	78,1	-0,4	72,2	105,4	111,6	104,9	65,6	65,7	59,7
	5	85,2	11,2	77,5	115,9	117,0	115,0	68,4	56,4	63,3
	6	94,9	17,9	85,4	119,1	118,3	121,4	76,6	70,0	79,8
	7	101,3	22,6	92,3	122,2	102,4	122,2	77,0	70,9	99,8
	8	108,8	28,3	102,1	127,9	104,4	123,3	76,0	79,8	113,2
	9	114,3	29,2	112,1	123,2	113,1	125,6	81,3	75,7	123,5
	10	116,7	30,2	116,5	120,1	114,4	128,5	83,8	81,3	128,4
	11	114,8	29,6	113,8	123,6	120,4	134,9	87,0	85,2	128,5
	12	107,0	24,4	106,0	119,7	118,2	122,7	87,9	84,3	115,2
2011*	1	104,7	22,3	90,4	129,6	118,4	125,6	89,1	111,5	101,3
	2	96,1	20,1	77,3	130,2	116,4	121,7	84,9	106,9	84,0
	3	90,1	18,1	67,6	118,6	124,1	117,7	84,7	99,9	69,3
	4	88,7	13,6	63,2	119,2	122,7	113,4	84,6	108,1	65,5
	5	93,3	9,5	67,0	114,3	135,3	108,7	88,8	109,2	72,7
	6	99,8	5,2	73,4	114,2	136,5	115,9	94,4	105,3	83,3
	7	104,5	3,2	83,1	117,3	130,4	106,0	97,1	107,7	95,7
	8	112,1	3,0	93,8	117,4	142,5	111,8	101,1	112,2	110,5
	9	116,7	2,1	102,0	117,5	135,1	110,8	101,3	119,7	120,3
	10	119,2	2,1	107,1	114,9	123,5	110,4	103,7	117,4	126,6

Uudisrakentamisen volyyymi-indeksi 2005=100

Uudisrakentamisen volyyymi-indeksi 2005=100 kuvaa Talonrakentamisen määrän kehitystä vuoden 2005 hintatasossa. Talonrakentamiseen sisältyvät uudisrakentaminen ja jo olemassa olevien rakennusten laajennukset. Korjausrakentaminen ja uudelleen rakentamiseen verrattavissa olevat muutokset eivät sisälly uudisrakentamisen volyyymi-indeksiin.

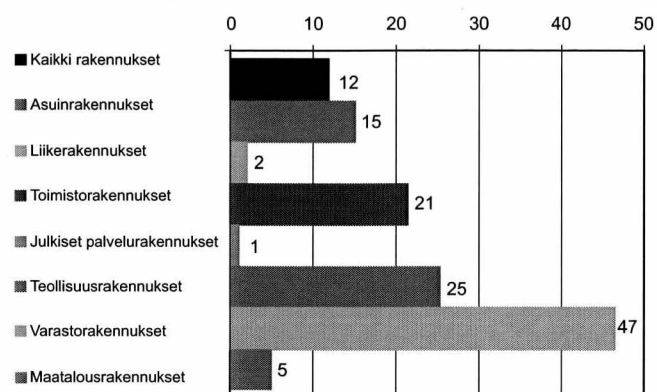
Volyyymi-indeksin avulla voidaan tarkastella rakennustyömaalla syntyvän uudisrakennustuotannon syntyvän arvon muutoksia kuukausittain. Uudisrakentaminen on tilastoissa jaettu talotyypin ja pääasiallisen rakentajan mukaan. Liiketaloudellisessa rakentamisessa rakentajana on yleensä rakennusliike tai jokin muu ulkopuolinen ammattirakentaja. Oma-toimisessa rakentamisessa vain osan tekee ammattirakentaja.

Vuoden 2010 lopulliset tiedot julkaistiin toukokuussa 2011. Siihen saakka vuoden 2010 tiedot olivat ennakkollisia. Aina samalla kun tuoreimmat tiedot julkaistaan, korjataan aiempia ennakkotietoja.

Perusvuoden 2005 vaihdon yhteydessä uudistettiin rakennushankkeiden hinnoittelua sekä päivitettiin laskentamenetel-

mä siten, että uudistettu indeksi kuvaa talonrakentamisen uudistuotannon määrää ja sen muutoksia mahdollisimman hyvin.

Uudisrakentamisen volyyymi-indeksi 2005=100, 12 kk:n liukuva muutos, lokakuu 2011, %



Uudisrakentamisen volyyymi-indeksi 2005=100

	Koko rakentaminen			Asuinrakentaminen			Muu rakentaminen			
	Yhteensä	Liiketaloudellinen rakentaminen	Omatoinen rakentaminen	Yhteensä	Liiketaloudellinen rakentaminen	Omatoinen rakentaminen	Yhteensä	Liiketaloudellinen rakentaminen	Omatoinen rakentaminen	
2005	100,0	100,0	100,0	100,0	100,0	100,0	100,0	100,0	100,0	
2006	103,9	107,1	99,7	104,6	108,5	101,4	103,1	106,1	96,7	
2007	115,7	125,6	103,0	101,7	104,5	99,3	130,7	140,6	109,8	
2008	113,4	130,0	92,1	85,5	84,6	86,3	143,1	162,3	102,5	
2009	85,7	93,7	75,3	62,9	60,2	65,2	110,0	117,6	93,8	
2010	96,9	103,2	88,8	91,4	98,1	85,8	102,8	106,8	94,2	
2010	1	85,6	89,7	80,2	77,2	76,2	78,0	94,5	99,4	84,1
	2	80,0	88,4	69,1	72,3	76,8	68,6	88,2	96,7	70,0
	3	76,3	87,4	61,9	69,6	78,3	62,4	83,4	93,8	61,1
	4	78,1	89,5	63,4	72,2	82,6	63,5	84,5	94,5	63,3
	5	85,2	95,7	71,6	77,5	88,5	68,3	93,4	100,9	77,6
	6	94,9	103,5	83,8	85,4	96,1	76,6	105,1	108,9	97,0
	7	101,3	105,3	96,2	92,3	98,4	87,3	110,9	110,2	112,4
	8	108,8	111,3	105,6	102,1	107,9	97,3	116,0	113,7	120,7
	9	114,3	116,3	111,6	112,1	118,1	107,1	116,6	115,1	119,7
	10	116,7	118,3	114,6	116,5	121,5	112,4	116,8	116,0	118,6
	11	114,8	118,6	109,9	113,8	118,8	109,6	115,9	118,6	110,4
	12	107,0	114,2	97,7	106,0	114,5	98,9	108,0	114,0	95,5
2011*	1	104,7	116,5	89,4	101,2	113,8	90,7	108,4	118,5	87,0
	2	96,1	111,7	76,0	91,0	107,5	77,3	101,6	114,7	73,7
	3	90,1	108,7	66,2	85,0	107,0	66,7	95,6	110,0	65,1
	4	88,7	108,2	63,6	81,6	104,3	62,7	96,3	111,0	65,2
	5	93,3	109,9	72,0	85,5	108,5	66,4	101,7	110,8	82,3
	6	99,8	111,7	84,4	90,2	111,0	72,9	110,0	112,2	105,4
	7	104,5	111,8	95,1	96,2	113,4	81,9	113,4	110,7	119,1
	8	112,1	119,2	103,0	105,4	121,9	91,7	119,3	117,3	123,6
	9	116,7	122,3	109,6	112,9	127,8	100,4	120,9	118,3	126,4
	10	119,2	124,4	112,6	118,5	134,9	104,9	120,0	116,8	126,7

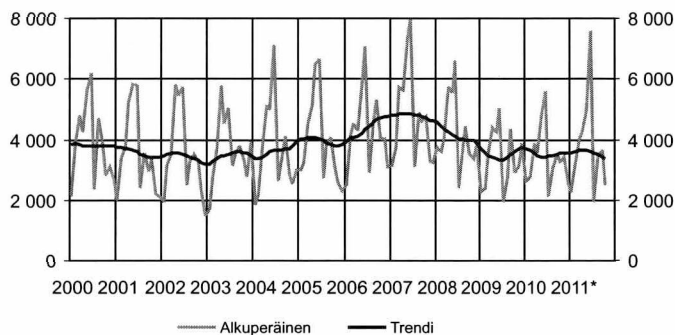
Lähde: Tilastokeskus, Rakennus- ja asuntotuotanto

Lisätietoja: tilastokeskus.fi/til/ra

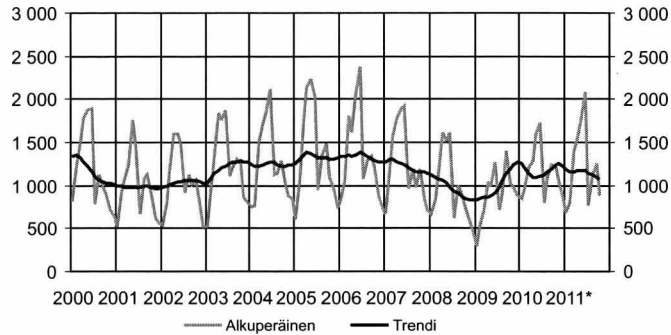
Tiedustelut: Merja Järvinen, puh. 09 17 341

Myönnetyt rakennusluvut, 1 000 m³

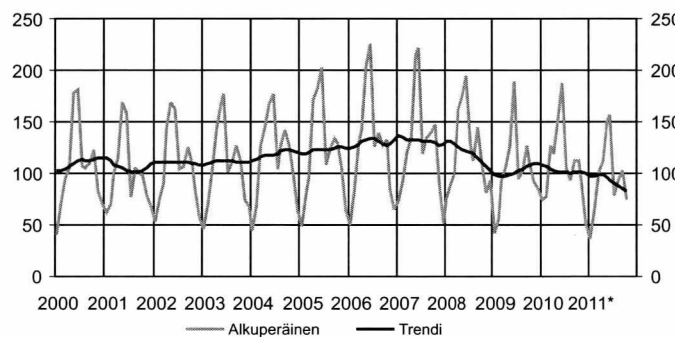
Kaikki rakennukset



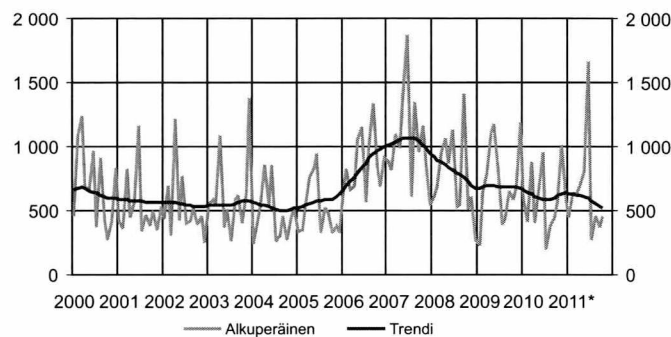
Asuinrakennukset



Vapaa-ajan asuinrakennukset



Liike- ja toimistorakennukset

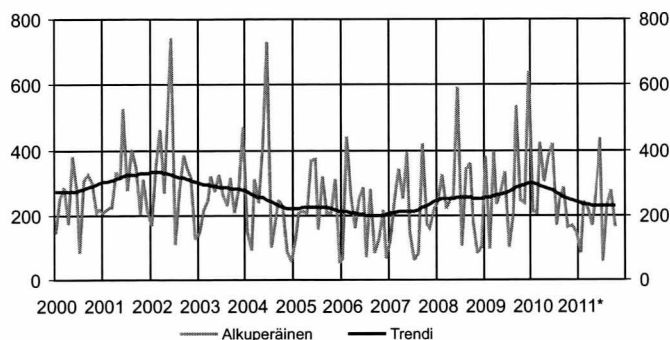


Myönnetyt rakennusluvut rakennustyyppin mukaan, 1 000 m³

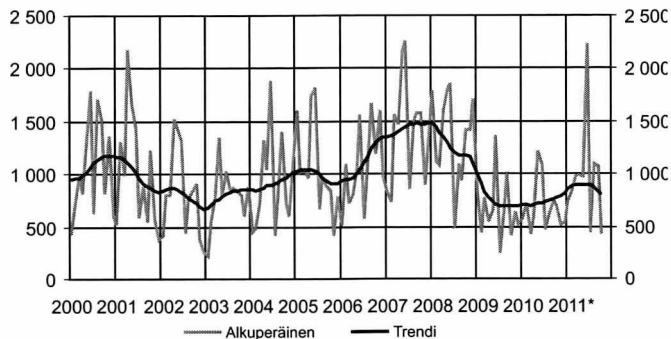
Vuosi	kk	Kaikki rakennukset		Asuinrakennukset		Vapaa-ajan asuinrakennukset		Liike- ja toimistorakennukset	
		Alkuper.	Muutos % ¹⁾	Alkuper.	Muutos % ¹⁾	Alkuper.	Muutos % ¹⁾	Alkuper.	Muutos % ¹⁾
2000		46 432	6	14 242	-2	1 267	11	8 339	16
2001		42 559	-8	11 890	-17	1 202	-5	6 341	-24
2002		42 000	-1	12 566	6	1 279	6	6 280	-1
2003		43 976	5	14 743	17	1 293	1	7 570	21
2004		43 444	-1	15 006	2	1 391	8	5 694	-25
2005		47 642	10	16 372	9	1 447	4	6 129	8
2006		52 483	10	16 267	-1	1 506	4	10 384	69
2007		57 396	9	14 892	-9	1 536	2	12 534	21
2008		50 549	-12	11 741	-21	1 463	-5	9 187	-27
2009		40 804	-19	10 755	-8	1 221	-17	8 714	-5
2010		41 208	1	13 956	30	1 298	6	7 096	-19
			<i>Trendi</i>		<i>Trendi</i>		<i>Trendi</i>		<i>Trendi</i>
2010	1	2 650	3 704	854	1 258	75	108	594	662
	2	2 795	3 626	965	1 201	77	106	417	644
	3	3 879	3 543	1 212	1 135	127	104	878	626
	4	3 550	3 484	1 292	1 100	119	102	407	609
	5	4 799	3 459	1 604	1 097	153	102	676	598
	6	5 581	3 454	1 736	1 107	187	102	954	591
	7	2 145	3 457	806	1 125	106	102	190	587
	8	3 056	3 463	1 099	1 152	93	101	380	591
	9	3 507	3 482	1 231	1 190	112	101	446	603
	10	3 276	3 515	1 229	1 229	112	101	562	619
	11	3 435	3 521	1 061	1 240	91	100	1 007	632
	12	2 535	3 506	866	1 213	51	98	584	637
2011*	1	2 274	3 577	680	1 185	37	98	442	634
	2	3 189	3 617	803	1 157	65	98	634	629
	3	4 037	3 634	1 400	1 158	101	98	645	622
	4	4 262	3 635	1 523	1 166	112	98	694	615
	5	4 962	3 640	1 775	1 173	151	96	804	608
	6	7 593	3 628	2 088	1 167	157	93	1 666	596
	7	1 960	3 570	760	1 142	78	91	269	577
	8	3 485	3 496	1 128	1 119	93	88	451	555
	9	3 639	3 425	1 253	1 099	102	86	368	536
	10	2 476	3 368	882	1 078	75	83	454	520

Myönnetyt rakennusluvut, 1 000 m³

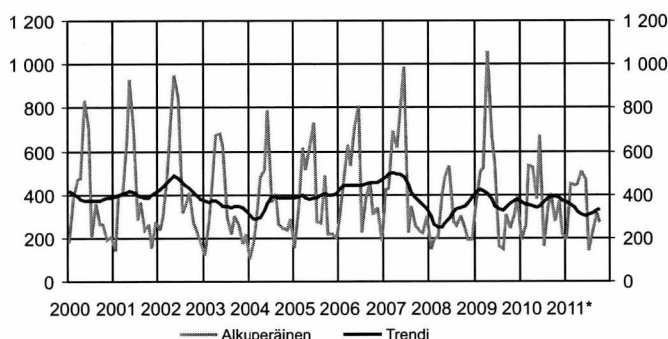
Julkiset palvelurakennukset



Teollisuus- ja varastorakennukset



Maatalousrakennukset

Myönnetyt rakennusluvut rakennustyyppin mukaan, 1 000 m³

Vuosi	kk	Julkiset palvelurakennukset		Teollisuus- ja varastorakennukset		Maatalousrakennukset	
		Alkuper.	Muutos %	Alkuper.	Muutos %	Alkuper.	Muutos %
2000		2 945	-7	12 704	25	4 534	-15
2001		3 570	21	12 318	-3	4 769	5
2002		4 017	13	9 887	-20	5 334	12
2003		3 290	-18	9 567	-3	4 266	-20
2004		2 800	-15	10 923	14	4 159	-3
2005		2 748	-2	12 755	17	4 616	11
2006		2 293	-17	12 981	2	5 322	15
2007		2 615	14	16 708	29	5 503	3
2008		3 063	18	16 309	-2	3 424	-38
2009		3 681	20	8 161	-50	5 227	53
2010		3 124	-15	8 217	1	4 354	-17
			<i>Trendi</i>		<i>Trendi</i>		<i>Trendi</i>
2010	1	212	297	577	703	194	366
	2	209	293	717	702	257	354
	3	424	289	431	697	534	351
	4	304	285	589	702	529	342
	5	378	279	1 221	716	380	335
	6	419	273	1 088	727	677	345
	7	169	267	466	735	161	363
	8	246	260	623	741	347	381
	9	284	253	751	750	407	392
	10	163	246	694	765	275	393
	11	167	240	527	782	372	384
	12	148	234	531	810	221	367
2011*	1	83	237	734	851	194	363
	2	240	234	823	880	450	356
	3	220	232	973	895	440	340
	4	169	230	990	900	452	321
	5	282	229	978	902	505	306
	6	436	228	2 232	902	468	299
	7	55	227	438	890	140	306
	8	228	227	1 096	867	229	317
	9	277	228	1 065	835	316	328
	10	162	228	428	806	268	337

Lähde: Tilastokeskus, Rakennus- ja asuntotuotanto

Lisätietoja: tilastokeskus.fi/til/ras

Tiedustelut: Heli Suonio, puh. 09 17 341

Rakennuskustannukset nousivat marraskuussa 3,0 prosenttia

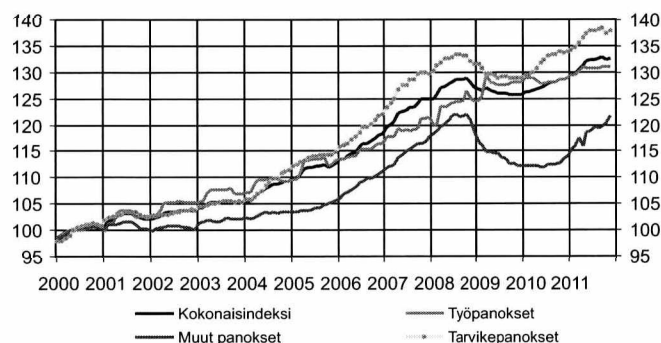
Rakennuskustannukset nousivat 3,0 prosenttia vuoden 2011 marraskuussa edellisen vuoden marraskuuhun verrattuna. Rakentamisen työkustannukset nousivat 1,9 prosenttia, tarvikkepanosten hinnat 2,9 prosenttia ja muiden panosten hinnat 6,6 prosenttia.

Vuositasolla laskua oli muun muassa lämmityslaitteistojen, puutavaran ja lattianpäällysteiden hinnoissa. Rakennuskustan-

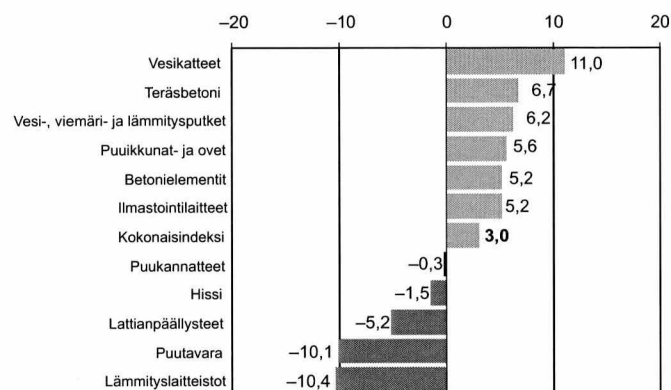
nusten osatekijöistä eniten nousivat vesikatteiden, teräsbetonin sekä vesi-, viemäri- ja lämmitysputkien hinnat.

Lokakuusta marraskuuhun rakennuskustannusten kokonaisindeksi nousi 0,4 prosenttia. Työpanosten hinnat pysyivät ennallaan. Tarvikkeiden hinnat nousivat 0,4 prosenttia ja muiden panosten hinnat nousivat 1,1 prosenttia.

Rakennuskustannusindeksi 2000=100, pisteluku



Vuoden aikana tapahtuneet suurimmat muutokset, %
11/2010–11/2011



Rakennuskustannusindeksi 2010=100¹⁾

Vuosi	kk	Kokonaisindeksi		Panokset				Talotyyppit					
		Vuosi- muutos %		Työ- panokset	Vuosi- muutos%	Tarvike- panokset	Vuosi- muutos %	Muut panokset	Vuosi- muutos %	Asuin- kerrostalo	Asuin- pienitalo	Toimitila	Tuotanto- rakennus
2010		100,0		100,0		100,0		100,0		100,0	100,0	100,0	100,0
2010	1	99,0		100,4	0,4	98,6	3,4	97,3	6,0	99,0	98,9	99,2	99,0
	2	98,8		100,4	0,4	98,2	3,8	97,1	6,6	98,7	98,7	98,9	98,7
	3	99,3		100,4	0,4	98,8	3,7	98,3	6,9	99,1	99,2	99,5	99,2
	4	99,3		100,1	0,1	98,9	3,7	99,0	6,9	98,9	99,2	99,4	99,4
	5	99,3		99,5	0,5	99,1	4,4	99,5	4,7	99,4	99,4	99,3	99,2
	6	99,7		99,5	0,5	99,6	4,8	100,2	6,6	99,9	99,7	99,5	99,6
	7	100,2		99,7	0,7	100,2	4,6	101,4	5,9	100,5	100,3	100,1	100,1
	8	100,2		99,7	0,7	100,5	4,2	100,2	5,0	100,5	100,3	100,1	100,0
	9	100,6		99,9	0,9	100,9	4,0	100,7	6,5	100,7	100,6	100,5	100,4
	10	101,3		100,1	0,1	101,8	3,8	101,1	6,4	101,4	101,2	101,2	101,4
	11	101,1		100,1	0,1	101,4	3,8	102,1	5,7	100,9	101,2	101,0	101,3
	12	101,4		100,4	0,4	101,8	2,8	102,4	6,5	101,0	101,4	101,4	101,8
2011	1	101,7	2,7	100,8	0,8	102,0	3,4	103,1	6,0	101,2	101,8	101,7	102,0
	2	101,7	3,0	100,8	0,8	101,9	3,8	103,6	6,6	101,3	101,7	101,7	102,1
	3	102,4	3,2	101,5	1,1	102,4	3,7	105,0	6,9	101,9	102,3	102,5	102,8
	4	102,9	3,7	102,0	2,0	103,3	4,4	103,7	4,7	102,1	102,9	103,0	103,4
	5	103,5	4,2	101,9	2,4	103,9	4,8	106,1	6,6	103,0	103,5	103,5	103,9
	6	103,7	4,1	101,9	2,4	104,2	4,6	106,1	5,9	103,2	103,6	103,7	104,0
	7	103,8	3,6	101,8	2,1	104,4	4,2	106,5	5,0	103,1	103,7	103,9	104,4
	8	103,9	3,7	101,8	2,2	104,5	4,0	106,7	6,5	103,2	103,8	104,0	104,4
	9	104,1	3,6	102,0	2,1	104,8	3,8	107,1	6,4	103,4	103,9	104,2	104,7
	10	103,7	2,4	102,0	1,9	103,9	2,1	107,6	5,7	102,6	103,6	104,1	104,1
	11	104,1	3,0	102,0	1,9	104,3	2,8	108,8	6,5	103,0	103,9	104,4	104,4

1) Rakennuskustannusindeksi julkaistiin 12.4.2011 uudella perusvuodella 2010. Tilaston tietosisältö on muuttunut uudistuksen yhteydessä.

Lähde: Tilastokeskus, Rakennuskustannusindeksi

Lisätietoja: tilastokeskus.fi/til/rki

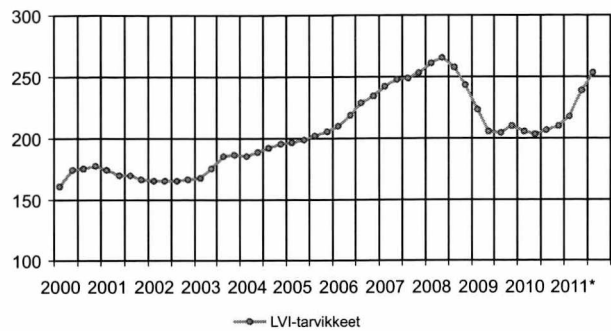
Tiedustelut: Jan Moilanen, puh. 09 17 341

Sähkötarvikkeiden tukkumyynti kasvoi marraskuussa

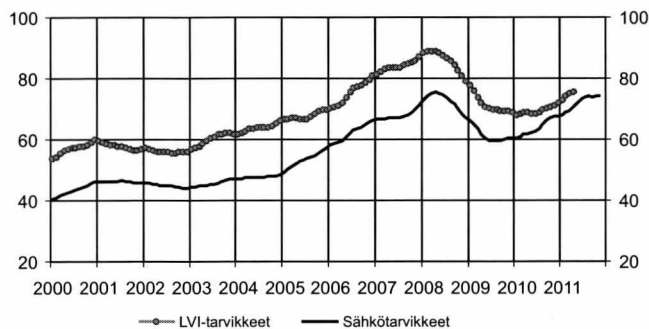
Sähkötukkuliikkeiden myynti kasvoi marraskuussa 10,3 prosenttia vuotta aiemmasta. Tammi-marraskuussa kasvua kertyi 13 prosenttia. Viimeisten kolmen kuukauden aikana myynti kasvoi lähes 10 prosenttia. Kolmen kuukauden jaksoja tarkasteltaessa kasvua on ollut kuluvalle vuodelle 10–15 prosenttiin.

LVI-tarvikkeiden tukkumyynti on kehittynyt lähes samalla tavalla. Kolmannella neljänneksellä kasvua edelliseen vuoteen oli 9,4 prosenttia. Tammi-syyskuussa kasvua oli 15,2 prosenttia vuoden 2010 vastaavasta ajankohdasta. LVI-tarvikkeiden tukkumyynnin tilastointi on muuttunut neljännes-vuosittaiseksi.

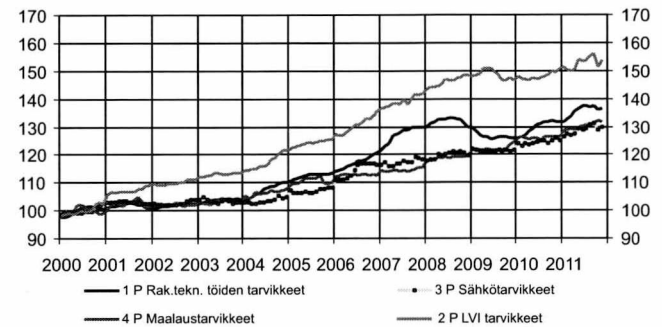
LVI-tarvikkeiden tukkukaupan trendi, neljänneksittäin, milj. euroa



Sähkö- ja LVI-tarvikkeiden tukkukaupan trendit, milj. euroa



Rakennuskustannusindeksi 2000=100, osaindeksit



Sähkö- ja LVI-tarvikkeiden tukkukauppa

	Sähkötarvikkeiden tukkukauppa			Rakennuskustannusindeksi 2000=100, osaindeksit				LVI-tarvikkeiden tukkukauppa ¹⁾				
	alkuper. milj. euroa	trendi	vuosi-muutos %	Rakennus-tekniisten töiden tarvikkeet	LVI-tarvikkeet	Sähkötarvikkeet ilman talouskojeita	Maalaus-tarvikkeet	Alkuper. milj. euroa	trendi	vuosi-muutos %		
				1 P	2 P	3 P	4 P					
2010	1	50,6	60,6	-11,8	126,0	148,1	123,8	126,0	2007 I	222,7	242,4	17,7
	2	50,2	61,0	-6,6	126,4	146,8	123,1	126,3	II	252,6	247,3	12,6
	3	59,6	61,6	-1,0	126,9	147,1	123,8	125,7	III	259,2	248,8	7,8
	4	57,8	61,9	3,3	128,4	146,7	123,5	125,3	IV	261,2	253,0	8,2
	5	64,3	62,2	8,8	129,5	147,3	124,1	125,7	2008 I	236,0	260,9	6,0
	6	67,4	62,8	9,8	130,6	147,2	124,5	125,8	II	274,9	265,1	8,8
	7	54,4	63,7	0,1	131,3	147,4	125,2	125,1	III	269,3	257,7	3,9
	8	70,9	65,0	18,5	131,6	148,0	124,9	126,4	IV	251,5	242,7	-3,7
	9	80,7	66,2	9,2	131,8	148,6	124,1	126,5	2009 I	201,7	223,1	-14,5
	10	79,0	66,9	11,0	132,1	149,8	125,0	126,2	II	210,5	206,1	-23,4
	11	77,8	67,3	16,8	131,6	149,5	125,8	126,4	III	216,1	204,9	-19,8
	12	63,4	67,6	10,0	131,7	150,9	125,2	126,5	IV	219,2	209,6	-12,8
2011	1	56,5	68,0	11,6	131,8	151,5	126,2	128,8	2010 I	182,0	206,1	-9,8
	2	58,2	68,7	15,8	132,5	150,4	127,3	128,8	II	210,3	203,1	-0,1
	3	68,6	69,5	15,0	133,5	149,8	127,1	129,3	III	248,8	206,8	15,1
	4	60,3	70,6	4,4	135,3	150,2	127,4	128,9	IV	240,3	209,5	9,6
	5	80,0	72,1	25,5	136,5	154,3	129,4	129,8	2011 I	209,5	218,2	15,1
	6	73,8	73,3	9,9	137,4	153,1	128,7	130,1	II	256,9	239,3	22,2
	7	65,5	73,9	21,0	137,2	153,6	129,3	130,8	III	272,1	253,6	9,4
	8	81,5	74,0	14,1	137,1	155,1	130,5	130,4				
	9	91,6	74,0	13,2	137,4	156,1	131,3	131,4				
	10	83,3	74,0	5,3	136,2	151,2	129,0	132,2				
	11	85,7	74,3	10,3	136,3	153,5	130,0	131,8				

1) LVI-tarvikkeiden tilastointi on muuttunut 6/2011 neljännesvuosittaiseksi.

Vuosina 1995–1999 tilastossa mukana vain LV tarvikkeet. Sähkötarvikkeiden otoksessa mukana 14 yritystä, jotka edustavat yli 95 prosenttia Suomen sähkötukkukaupasta. Neljännesvuosittain seurataan 45 tuoteryhmän myyntiä.

LVI-tarvikkeiden luvuissa on mukana neljän yrityksen tiedot. Ne kattavat 95 prosenttia LVI-tarvikkeiden tukkukaupan kokonaismyynnistä.

Lähde: Sähköteknisen Kaupan Liitto ry ja LVI-teknisen kaupan liitto ry.

Tiedustelut: Sähköteknisen Kaupan Liitto, Raine Teräsvoori, puh. 09 696 3700, www.stkliitto.fi, LVI-Teknisen kaupan liitto ry., Magnus Sirén, puh. 010 422 6563, www.tekninen.fi

Talonrakennusyritysten liikevaihto kasvoi heinä-syyskuussa

Talonrakennusyritysten liikevaihto kasvoi heinä-syyskuussa 16,2 prosenttia vuotta aiemmasta. Erikoistuneen rakentamisen yritysten liikevaihto kasvoi 15,8 prosenttia.

Syyskuussa talonrakentamisen liikevaihto kasvoi 17 prosenttia vuoden 2010 syyskuusta. Erikoistuneen rakentamisen liikevaihto kasvoi lähes 13 prosenttia vuoden takaisesta.

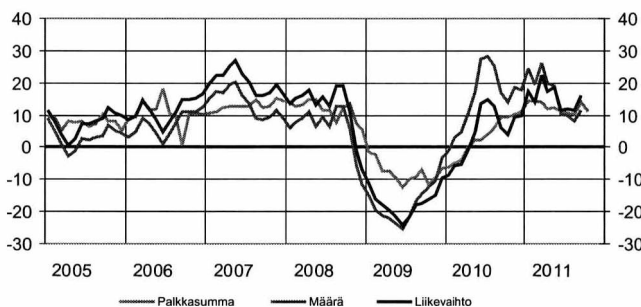
Elo-lokakuussa talonrakennusyritysten maksama palkkasumma kasvoi 11 prosenttia vuoden 2010 vastaavasta

ajanjaksosta. Erikoistuneen rakentamisen yritysten maksama palkkasumma kasvoi lähes 9 prosenttia.

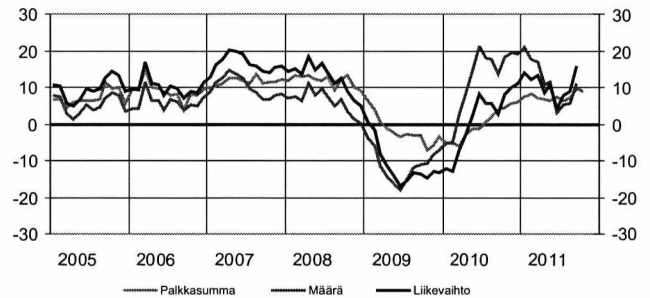
Talonrakennusyritysten maksama palkkasumma lokakuussa kasvoi 2 prosenttia ja erikoistuneen rakentamisen 2,5 prosenttia vuoden 2010 lokakuusta.

Talonrakennusyritysten myynnin määrä kasvoi heinä-syyskuussa 11,5 prosenttia ja erikoistuneen rakentamisen yritysten 11,1 prosenttia. Myynnin määrä lasketaan poistamalla liikevaihdosta hintojen muutosten vaikutukset.

Talonrakentamisen kuukausikuvaajien vuosimuutokset, %



Erikoistuneen rakentamisen kuukausikuvaajien vuosimuutokset, %



Talonrakentamisen kuukausikuvaajat TOL2008²⁾

	Liikevaihtoindeksi 2005=100 ³⁾				Palkkasummaindeksi 2005=100				Myynnin määräindeksi 2005=100			
	41 Talonrakentaminen		43 Erikoistunut rakennustoiminta		41 Talonrakentaminen		43 Erikoistunut rakennustoiminta		41 Talonrakentaminen		43 Erikoistunut rakennustoiminta	
	Alku-peräinen	Vuosi-muutos ¹⁾ %	Alku-peräinen	Vuosi-muutos ¹⁾ %	Alku-peräinen	Vuosi-muutos ¹⁾ %	Alku-peräinen	Vuosi-muutos ¹⁾ %	Alku-peräinen	Vuosi-muutos ¹⁾ %	Alku-peräinen	Vuosi-muutos ¹⁾ %
2005	100,0		100,0		100,0		100,0		100,0		100,0	
2006	112,6	12,6	110,4	10,4	110,6	10,6	108,9	8,9	108,4	8,4	106,3	6,3
2007	135,1	20,0	130,0	17,8	125,4	13,4	121,9	12,0	121,7	12,2	116,6	9,7
2008	147,5	9,1	143,3	10,2	138,2	10,2	135,4	11,1	126,6	4,1	122,9	5,4
2009	122,0	-17,3	124,3	-13,2	126,7	-8,4	132,1	-2,4	106,4	-16,0	108,4	-11,8
2010	129,8	6,4	129,7	4,4	133,3	5,3	133,5	1,0	124,5	17,1	124,5	14,8
2010												
1	82,8	-8,6	82,9	-12,3	97,9	-5,9	108,3	-5,3	76,7	-1,2	76,8	-5,3
2	96,3	-5,7	95,7	-12,9	113,8	-4,8	114,6	-5,1	90,0	3,2	89,4	-4,8
3	114,2	-5,5	117,6	-7,4	117,7	-3,5	125,2	-5,6	107,4	4,9	110,6	2,8
4	113,5	-0,9	111,9	-2,7	129,3	0,6	126,7	-2,3	107,8	10,5	106,3	8,5
5	121,9	4,8	123,1	2,4	122,8	2,7	123,0	-0,8	116,7	17,3	117,8	14,6
6	161,3	13,7	156,9	8,1	159,1	2,8	149,0	-0,9	155,3	27,4	151,0	21,2
7	123,7	14,6	115,7	5,6	161,0	4,5	160,2	1,0	119,6	28,1	111,9	18,1
8	162,9	12,8	133,4	5,8	127,9	6,5	131,1	2,1	157,9	25,3	129,2	17,6
9	138,7	5,9	146,7	3,0	134,1	9,4	134,8	3,8	134,5	16,7	142,2	13,5
10	133,8	4,1	149,3	8,2	144,8	9,6	141,8	4,7	129,8	13,8	144,8	18,2
11	161,5	9,5	151,6	10,2	131,7	10,5	129,5	5,7	156,3	18,6	146,8	19,3
12	146,9	9,6	170,9	10,9	159,8	11,4	157,0	6,0	142,2	17,6	165,4	18,9
2011												
1	103,8	17,2	100,4	13,9	116,3	14,4	118,4	7,6	100,2	24,4	96,9	20,8
2	114,4	14,0	104,1	12,3	127,2	14,6	122,7	8,0	110,2	19,5	100,3	17,8
3	140,9	22,4	131,6	13,3	131,4	14,2	129,5	7,0	135,3	26,1	126,3	16,7
4	125,9	17,6	118,1	8,7	143,2	11,8	136,5	6,6	120,2	19,8	112,8	10,7
5	148,3	18,6	141,4	10,9	138,6	12,2	131,5	6,5	140,5	19,2	133,9	11,4
6	168,4	11,4	149,2	4,3	171,8	11,0	158,4	7,4	158,4	10,3	140,4	3,2
7	139,7	12,1	135,2	7,8	177,4	10,7	167,9	6,3	130,7	9,6	126,5	5,4
8	192,3	11,6	157,9	9,1	142,6	10,2	143,6	6,9	178,7	8,0	146,7	5,6
9	162,3	16,2	165,0	15,8	161,3	13,9	155,0	9,5	150,1	11,5	152,7	11,1
9					147,3	11,1	145,2	8,9				

1) Vuosi- ja kuukausimuutokset on alkuperäisen sarjan kolmen viimeisimmän kuukauden keskiarvon muutos edellisen vuoden vastaavasta ajanjaksosta.

2) Tilastossa otettiin käyttöön uusi toimialaluokitus TOL2008 sekä uusi perusvuosi 2005=100 huhtikuussa 2009.

3) Rakentamispalveluiden käänteinen arvonlisävero otettiin Suomessa käyttöön huhtikuussa 2011 (hallituksen esitys 41/2010). Uudistus aiheuttaa muutoksia tämän tilaston lähdeaineistona käytettävään Verohallinnon kausiveroaineistoon huhtikuun 2011 tiedoista lukien. Verouudistuksen vaikutus liikevaihtoindeksiin on pyritty eliminoimaan uudistamalla liikevaihdon muodostussääntöä. Uuden muodostussäännön mukainen liikevaihtotieto on mahdollisimman vertailukelpoinen vanhan liikevaihtotiedon kanssa.

Lähde: Tilastokeskus, Rakentamisen liikevaihtokuvaaja, Palkkasummakuvaajat

Lisätietoja: tilastokeskus.fi/til/r/v

Tiedustelut: Mira Kuussaari, puh. 09 17 341

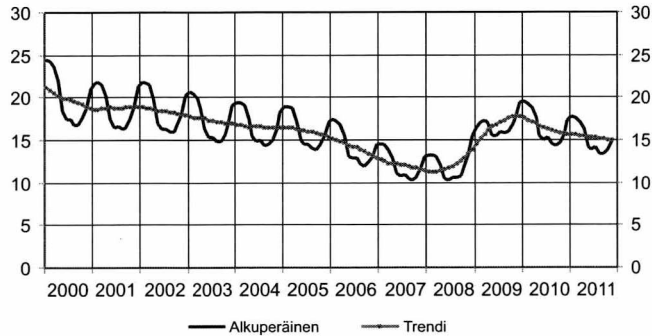
Marraskuussa talonrakennusalan työttömien määrä väheni

Talonrakennusalan työttömien määrä väheni marraskuussa 5,5 prosenttia vuoden 2010 marraskuuhun verrattuna. Työttömänä oli runsaat 14 700 talonrakentajaa. Viime vuoden vastaavana aikana työttömänä oli 15 600 henkeä. Lokakuusta marraskuuhun työttömien määrä kuitenkin kasvoi yli 800 hengellä.

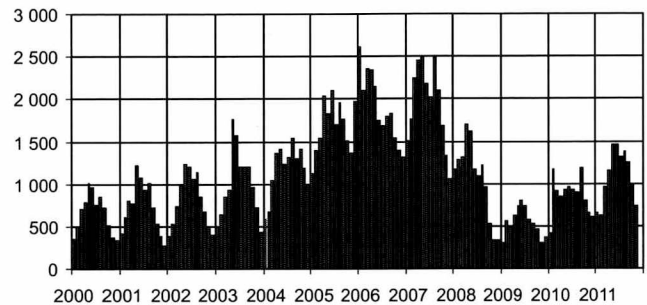
Avoimia työpaikkoja oli talonrakennusallalla marraskuussa 734. Määrä on 12 prosenttia edellisvuotista suurempi. Lokakuusta marraskuuhun väheni noin 250 työpaikkaa.

Talonrakennusalan työllisten määrät julkaistaan neljännesvuosittain.

Talonrakennusalan työttömät, 1 000 henkeä



Talonrakennusalan avoimet työpaikat, kpl



Talonrakennusalan työllisyys

		Työttömät (TEM)			Avoimet työpaikat (TEM)	
		1 000 henkeä	Trendi	Vuosi­muutos %	Kpl	Vuosi­muutos %
2005	k.a.	16,1		-3	1 690	44
2006	k.a.	14,2		-12	1 972	17
2007	k.a.	12,0		-14	1 972	0
2008	k.a.	12,0		0	1 065	-44
2009	k.a.	16,7		39	542	-54
2010	k.a.	16,5		-2	861	59
2010	1	19,6	17,54	19	415	40
	2	19,3	17,30	13	1 178	108
	3	18,8	17,07	8	913	84
	4	17,6	16,89	3	853	38
	5	15,5	16,69	0	937	28
	6	15,0	16,52	-3	956	18
	7	15,3	16,38	-4	931	27
	8	14,5	16,20	-8	894	54
	9	14,3	15,98	-11	1 183	124
	10	14,7	15,82	-13	802	71
	11	15,6	15,73	-12	655	114
	12	17,3	15,66	-11	616	67
2011	1	17,7	15,6	-10	659	59
	2	17,6	15,6	-9	627	-47
	3	17,2	15,5	-8	961	5
	4	16,4	15,4	-7	1 151	35
	5	14,2	15,4	-9	1 466	56
	6	13,9	15,3	-7	1 454	52
	7	14,3	15,3	-7	1 321	42
	8	13,4	15,1	-8	1 374	54
	9	13,4	15,1	-6	1 246	5
	10	13,9	15,0	5	991	24
	11	14,8	14,9	-6	734	12

Lähde: Tilastokeskus, Työvoimatutkimus, Työ- ja elinkeinoministeriö

Lisätietoja: tilastokeskus.fi/til/tyti, tem.fi

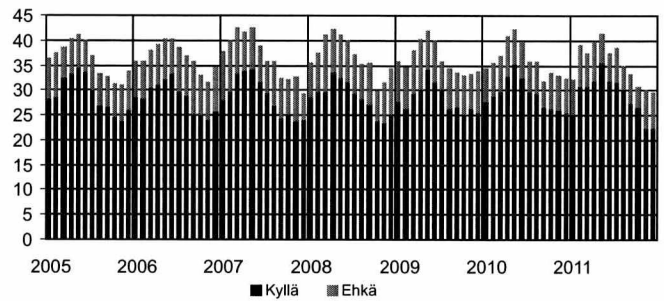
Tiedustelut: Kalle Sinivuori, puh. 09 17 341 ja TEM, työnvälitystilasto, puh. 010 60 4001

Talonrakentamisessa tehdyt työtunnit pysyivät marraskuussa lähes viime vuoden tasolla

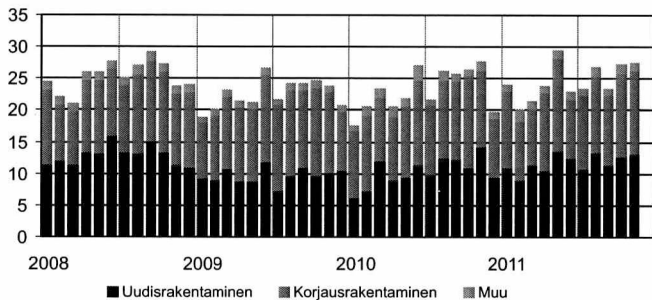
Marraskuussa tehtiin talonrakentamisessa ja erikoistuneessa rakentamisessa yhteensä 27,4 miljoonaa työtuntia. Määrä oli vajaan prosentin pienempi kuin vuotta aiemmin. Talonrakentamisessa tehdyt työtunnit lisääntyivät runsaat 7 prosenttia ja erikoistuneessa rakentamisessa puolestaan vähenivät lähes 5 prosenttia vuoden 2010 marraskuusta.

Korjausrakentamisessa tehdyt tunnit kasvoivat marraskuussa lähes 11 prosenttia vuodentakaisesta. Niiden osuus kaikista tunneista oli reilut 48 prosenttia. Uudisrakentamisessa tehdyt työtunnit vähenivät runsaat 8 prosenttia. Korjausrakentamisessa tehdyistä työtunneista 61 prosenttia syntyi asuinrakennusten korjaamisesta.

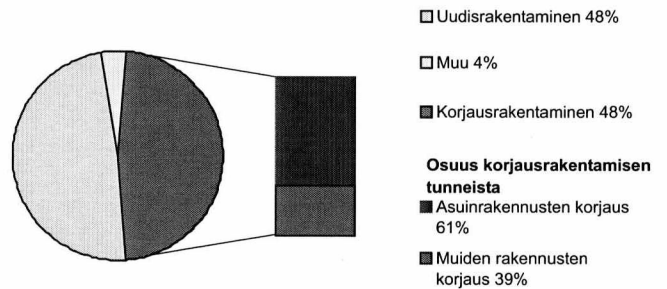
Kotitalouksien asunnon korjausaikomukset, prosenttia kotitalouksista



Talonrakennusalan ammattirakentajien työtuntijakauma, milj. tuntia, TOL 2008



Talonrakennusalan ammattirakentajien (TOL 2008) työtuntijakauma marraskuu 2011



Korjausrakentaminen

Vuosi	kk	Kotitalouksien asunnon korjausaikomukset Prosenttia kotitalouksista				Talonrakennusalan ammattirakentajien työtunnit TOL 2008 ¹⁾ milj. tuntia				Korjausrakentamisen tuntien jakauma, %	
		Asunnon korjaus		Peruskorjaus		Yhteensä	Uudis- rakentaminen	Korjaus- rakentaminen	Muu	Asuinrakennusten korjaus	Muiden rakennusten korjaus
		kyllä	ehkä	kyllä	ehkä						
2010	1	27,8	6,4	15,6	6,3	17,5	6,3	10,5	0,7	59,0	41,0
	2	29,0	6,4	15,7	7,1	20,5	7,4	11,8	1,3	68,3	31,7
	3	29,9	7,0	15,3	7,2	23,3	12,2	9,8	1,4	63,1	36,9
	4	33,0	7,8	17,4	7,1	20,5	9,1	9,9	1,6	63,1	36,9
	5	35,4	6,9	17,2	7,1	21,9	9,6	11,2	1,0	63,7	36,4
	6	32,5	7,1	16,1	6,3	27,0	11,5	13,3	2,1	69,2	30,8
	7	29,9	5,7	15,5	6,1	21,6	9,9	11,1	0,6	62,7	37,3
	8	29,6	6,1	17,3	7,0	26,1	12,6	12,3	1,2	52,9	47,1
	9	26,7	5,2	17,1	6,1	25,8	12,4	12,2	1,2	55,8	44,2
	10	26,5	7,0	16,5	8,1	26,3	11,0	14,5	0,8	62,2	37,8
	11	26,1	6,8	15,3	7,2	27,6	14,3	12,0	1,3	63,7	36,3
	12	25,6	6,7	15,6	7,7	19,7	9,4	9,4	0,9	62,9	37,2
2011	1	25,2	6,9	13,5	8,1	24,1	11,0	12,2	0,8	56,5	43,5
	2	30,8	8,2	17,9	6,8	20,0	9,1	9,3	1,6	52,8	47,3
	3	30,9	6,6	15,8	5,7	21,4	11,5	8,9	1,0	57,1	42,9
	4	32,0	7,7	18,5	7,6	23,8	10,5	12,3	1,0	52,2	47,8
	5	35,7	5,7	19,0	5,7	29,4	13,7	14,6	1,0	69,9	30,2
	6	32,0	5,4	16,1	5,0	23,0	12,5	9,4	1,1	59,7	40,3
	7	31,8	6,6	17,1	6,9	23,4	10,9	11,5	1,0	55,6	44,4
	8	30,3	4,5	14,5	6,3	26,7	13,5	12,1	1,1	72,3	27,8
	9	27,5	5,6	14,8	6,7	23,4	11,5	10,9	1,0	51,3	48,7
	10	26,8	3,9	15,9	6,3	27,2	12,8	13,2	1,2	61,7	38,3
	11	22,6	7,4	15,4	5,2	27,4	13,1	13,3	1,0	60,9	39,1
	12	22,4	7,2	13,9	7,6						

1) Tiedot perustuvat Työvoimatutkimukseen, jossa siirryttiin TOL 2008 luokitukseen vuoden 2009 alusta. Työtunnit sisältävät talonrakentamisen ja erikoistuneen rakentamisen tunnit.

Lähde: Tilastokeskus, Kuluttajabarometri ja Korjausrakentaminen
Tiedustelut: Pertti Kangassalo ja Kaj Isaksson, puh. 09 17 341

Uusimmat suuret rakennuskohteet

Kunta	Luvan myöntökk	Omistajan nimi		Rakennustyyppi	Tilavuus, m ³	Aloituskk
Kokkola	201110	RUOKAKESKO OY	uusi	Liikerak.	125 900	
Tampere	201110	KOY TAMPEREEN TORNIHOTELLI	laaj.	Liikerak.	53 800	
Rovaniemi	201109	ROVANIEMEN ENERGIA OY	uusi	Teollisuusrak.	208 384	
Espoo	201109	ESPOON KAUPUNKI	uusi	Kokoontumisrak.	84 000	
Kurikka	201109	KOY METALLIMAJA	uusi	Teollisuusrak.	58 837	201110
Vantaa	201109	VANTAAN KAUPUNKI	uusi	Liikerak.	52 500	
Kauhajoki	201109	KAUHAJOEN TEURASTAMOKIINTEISTÖT OY	laaj.	Teollisuusrak.	50 553	
Vantaa	201108	KOY VANTAAN PAKKALANTIE 27	uusi	Varastorak.	277 419	201109
Seinäjäki	201108	HT-KIINTEISTÖT OY	uusi	Varastorak.	115 000	
Sotkamo	201108	TALVIVAARA SOTKAMO OY	uusi	Teollisuusrak.	92 450	201108
Tampere	201108	JALITSU OY	uusi	Kokoontumisrak.	86 203	
Tampere	201108	TAMPEREEN KAUPUNKI	uusi	Teollisuusrak.	81 600	
Tampere	201108	TAMPEREEN KAUPUNKI	uusi	Toimistorak.	62 600	
Jyväskylä	201108	JYVÄSKYLÄN KAUPUNKI	uusi	Liikenteenrak.	53 000	201108
Salo	201107	SUUR-SEUDUN OSUUSKAUPPA SSO	laaj.	Liikerak.	82 078	201107
Lahti	201107	LUHTA-KIINTEISTÖT OY	uusi	Toimistorak.	71 800	201107
Eura	201107	T:MI NURMISEN VIEMÄRINAUS	uusi	Varastorak.	71 540	
Kankaanpää	201107	KANKAANPÄÄN KAUPUNKI	laaj.	Teollisuusrak.	52 310	
Vantaa	201106	VANTAAN ENERGIA SÄHKÖVERKOT OY	uusi	Teollisuusrak.	480 045	
Kuopio	201106	KUOPION KAUPUNKI	uusi	Liikerak.	313 526	201106
Kuopio	201106	KUOPION KAUPUNKI	uusi	Liikerak.	263 142	201106
Nurmijärvi	201106	NURMIJÄRVEN KUNTA	uusi	Varastorak.	230 200	201111
Keminmaa	201106	OUTOKUMPU CHROME OY	uusi	Varastorak.	146 420	
Oulu	201106	LEMMINKÄINEN TALO OY	uusi	Liikerak.	137 802	
Espoo	201106	RAKENNUSOSAKEYHTIÖ HARTELA	uusi	Liikerak.	95 480	
Tampere	201106	TOIVONEN YHTIÖT OY	uusi	Teollisuusrak.	94 925	
Ylivieska	201106	KOY YLIVIESKAN KODINKESKUS	uusi	Liikerak.	85 300	201106
Tampere	201106	TOIVONEN YHTIÖT OY	uusi	Varastorak.	74 000	
Kotka	201106	MASKU KIINTEISTÖT OY	uusi	Liikerak.	71 440	
Helsinki	201106	KIINT OY KANNELMÄEN KAUPPAKESKUS	laaj.	Liikerak.	70 098	201112
Tampere	201106	TAMPEREEN KAUPUNKI	uusi	Hoitoalanrak.	67 260	201111
Siilinjärvi	201106	YARA SUOMI OY	uusi	Teollisuusrak.	61 180	
Rauma	201106	OY METSÄ-BOTNIA AB	uusi	Varastorak.	54 500	
Kirkkonummi	201106	PA-HU OY	uusi	Varastorak.	53 000	201107
Vantaa	201105	KOY VANTAAN TIETOTIE 11	uusi	Toimistorak.	245 400	201105
Turku	201105	JAVENTURE OY	uusi	Kokoontumisrak.	120 000	201106
Tornio	201105	OUTOKUMPU CHROME OY	laaj.	Teollisuusrak.	114 000	201105
Hamina	201105	KOY GERHARDIN VÄYLÄ 1	laaj.	Varastorak.	93 700	
Vantaa	201105	IKANO RETAIL CENTRES VANDA OY	uusi	Liikerak.	82 590	201011
Hollola	201105	RUSKON BETONI OY	uusi	Teollisuusrak.	63 712	201106
Kotka	201104	FERTILOG OY	uusi	Varastorak.	185 600	201109
Helsinki	201104	KIINTEISTÖVIRASTO	uusi	Liikenteenrak.	158 000	201108
Hämeenlinna	201104	KOY HANSALOGISTIIKKA	laaj.	Varastorak.	96 000	201104
Helsinki	201104	KESKINÄINEN ELÄKEVAKUUTUSYHTIÖ ETERA	uusi	Toimistorak.	67 407	201106
Valkeakoski	201104	HARTELA OY	uusi	Liikerak.	63 500	201105
Kauhajoki	201104	RUOKAKESKO OY	uusi	Liikerak.	63 420	201107
Järvenpää	201104	FORTUM POWER AND HEAT OY	uusi	Teollisuusrak.	56 290	
Tornio	201103	OUTOKUMPU CHROME OY	uusi	Teollisuusrak.	231 300	201105
Espoo	201103	SRV TOIMITILAT OY	uusi	Toimistorak.	146 268	
Kirkkonummi	201103	NOKIA ASSET MANAGEMENT OY	uusi	Teollisuusrak.	129 044	201106
Helsinki	201103	OP-ELÄKEKASSA JA S-ASUNNOT	uusi	Asuinrak.	91 100	201104
Sodankylä	201103	KEVITSA MINING OY	uusi	Liikenteenrak.	74 050	
Hämeenlinna	201102	HÄMEENLINNAN KAUPUNKI	uusi	Liikerak.	287 590	
Hämeenlinna	201102	CAN-PACK S.A.	uusi	Teollisuusrak.	176 410	201105
Helsinki	201102	TECHNOPOLIS OYJ	uusi	Toimistorak.	66 030	201103
Riihimäki	201102	EKOKEM OY AB	uusi	Teollisuusrak.	54 660	201104
Seinäjäki	201102	SEINÄJOEN TEKNOLOGIAKESKUS OY	laaj.	Opetusrak.	51 650	201105

Lähde: Väestörekisterikeskus, Väestötietojärjestelmä

Tiedustelut: Tommi Niemi, puh. 09 22 9161

Port Payé
Finlande
126676
Itella Posti Oy

PRIORITY

Itella Green

Tilastokeskus
PL 2 C
00022 TILASTOKESKUS
puh. 09 1734 2220
myynti@tilastokeskus.fi
www.tilastokeskus.fi

ISSN 1796-2358 (pdf)
ISSN 1238-7142 (print)

Tuotenumero 3310 (print)
Tuotenumero 3311 (pdf)