

Talonrakentamisen suhdanteet

Lokakuu 2011

TILASTOKIRJASTO



136 018 6521

Sisällys

Talonrakentamisen suhdanteet, lokakuu 2011	3	Talonrakentamisen kuukausikuvaajat	12
<i>Rakennuslupien kuutiomäärä väheni hieman heinäkuussa</i>		<i>Talonrakennusyritysten liikevaihto kasvoi huhti–kesäkuussa</i>	
Uudisrakentaminen	4	Talonrakentamisen työllisyys	13
<i>Rakennuslupien kuutiomäärä väheni hieman heinäkuussa</i>		<i>Talonrakennusalan työttömiä hieman viimevuotista vähemmän</i>	
Asuntotuotanto	5	Korjausrakentaminen	14
<i>Tammi–heinäkuussa rakennuslupa yli 21 200 asunnolle</i>		<i>Talonrakentamisessa tehtyt työtunnit lisääntyivät hieman elokuussa</i>	
Uudisrakentamisen volyyymi-indeksi	6	Uusimmat suuret rakennushankkeet	15
<i>Uudisrakentamisen volyyymi kasvoi yli 3 prosenttia heinäkuussa</i>			
Myönnetyt rakennusluvut	8		
Rakennuskustannusindeksi	10	Trendi kuvaa sarjan pitkän ajan suhdannevaihtelua. Kausitasoitettut sarjat tuotetaan TRAMO/SEATS -menetelmällä.	
<i>Rakennuskustannukset nousivat elokuussa 3,7 prosenttia</i>			
Rakennustarvikkeiden kauppa	11	Julkaisussa *-merkityt tiedot ovat ennakkotietoja.	
<i>Sähkötarvikkeiden tukkumyynti kasvoi elokuussa</i>		Julkaisussa käytetty muutos % on laskettu edellisen vuoden vastaavasta ajankohdasta tai -jaksosta.	

Rakentamisen ja asumisen verkkopalvelu
<http://www.tilastokeskus.fi/tup/rakas>

on päivitetty Talonrakentamisen verkkopalvelun osalta 30.9.2011.

Julkaisu ilmestyy Rakentaminen aihealueessa

Lisätietoja:

Merja Järvinen (09) 17 341
tai ko. sivun alalaidassa mainittu henkilö.

sähköposti: rakennus.suhdanne@tilastokeskus.fi

Kestotilauksena 110 euroa. Sisältää verkkopalvelun.
Ilmestyy 11 kertaa vuodessa.

© 2011 Tilastokeskus

Julkaisun tiedot vapaasti lainattavissa. Lainattaessa mainittava
ko. tiedon kohdalla ilmoitettu lähde.

ISSN 1238-7142 (print)
ISSN 1796-2358 (pdf)

Talonrakentamisen suhdanteet lokakuussa 2011

Rakennusluopien kuutiomäärä väheni

Heinäkuu 2011

Kaikki rakennukset -4 %
Asuinrakennukset +10 %

Elo 2010–Heinä 2011

Kaikki rakennukset +6 %
Asuinrakennukset +8 %

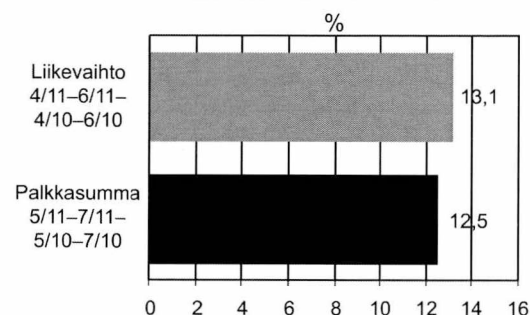
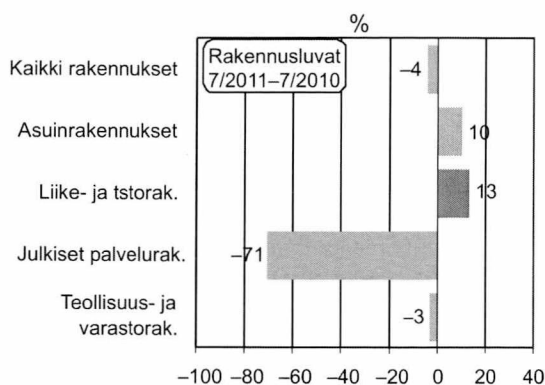
Talonrakennusyritysten (TOL 41) liikevaihto kasvoi

Liikevaihto

Kesäkuussa +6,5 %
Huhti–kesäkuussa +13,1 %

Palkkasumma

Heinäkuussa +12,3 %
Touko–heinäkuussa +12,5 %



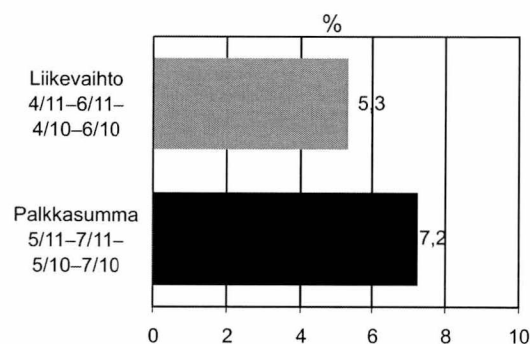
Erikoistuneen rakentamisen (TOL 43) liikevaihto kasvoi

Liikevaihto

Kesäkuussa -2,9 %
Huhti–kesäkuussa +5,3 %

Palkkasumma

Heinäkuussa +6,1 %
Touko–heinäkuussa +7,2 %



Rakennuskustannukset nousivat heinäkuussa

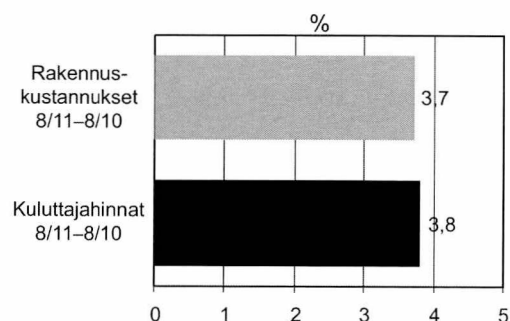
Rakennuskustannusindeksi 2010=100

Elokuussa +3,7 %
Heinäkuusta elokuuhun +0,1 %

Inflaatio elokuussa +3,8 %

Kuluttajahintaindeksi 2010=100

Elokuussa +3,8 %
Heinäkuusta elokuuhun +0,4 %



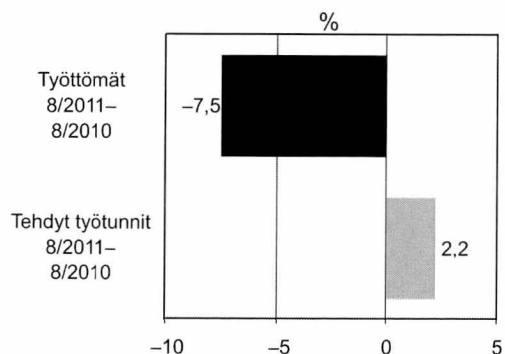
Talonrakennusalan työttömiä 13 400 elokuussa

Talonrakennusalan työttömät

Elokuussa -7,5 %
Kesäkuusta elokuuhun -7,2 %

Talonrakennusalan (TOL 2008) tehdyt työtunnit

Elokuussa +2,2 %
Kesäkuusta elokuuhun -2,1 %



Rakennuslupien kuutiomäärä väheni hieman heinäkuussa

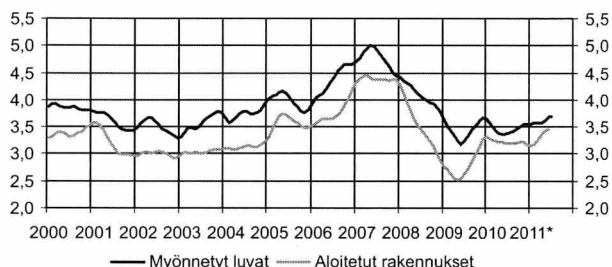
Vuoden 2011 heinäkuussa rakennuslupia myönnettiin yhteensä noin 1,8 miljoonalle kuutiometrille, mikä on 3,8 prosenttia vähemmän kuin vuosi sitten. Tiedot ilmenevät Tilastokeskuksen Rakennus- ja asuntotuotantotilaston ennakkotiedoista.

Eniten väheni julkisille palvelurakennuksille myönnettyjen lupakuutioiden määrä, lähes 71 prosenttia. Teollisuus- ja varastorakennuksille myönnettyjen lupakuutioiden määrä laski 3 prosenttia. Lupakuutiomäärä muulle kuin asuinrakentamiselle laski 11,4 prosenttia vuoden 2010 heinäkuusta.

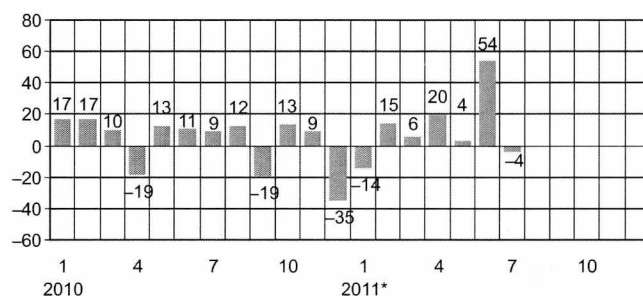
Asuinrakennusten lupakuutiomäärä kasvoi 10 prosenttia vuoden takaisesta. Rivi- ja ketjutaloille myönnettyjen lupakuutioiden määrä kasvoi lähes 28 prosenttia ja asuinkerrostalojen lupakuutiomäärä runsaat 32 prosenttia. Erillisille pientaloille myönnettyjen lupakuutioiden määrä laski 0,4 prosenttia.

Liike- ja toimistorakennuksille myönnettyjen lupakuutioiden määrä kasvoi heinäkuussa reilut 13 prosenttia.

Uudisrakentaminen, milj. m³, trendit



Myönnetty rakennusluvat, koko maa, vuosimuutos %



Uudisrakentaminen, koko maa, milj. m³

Vuosi	kk	Myönnetty rakennusluvat			Aloitettut rakennukset ²⁾		
		milj. m ³	Trendi	vuosimuutos, % ¹⁾	milj. m ³	Trendi	vuosimuutos, % ¹⁾
2005		47,64		10	42,70		13
2006		52,48		10	43,25		1
2007		57,40		9	51,67		19
2008		50,55		-12	41,87		-19
2009		40,80		-19	30,83		-26
2010		41,21		1	38,37		24
2010	1	2,65	3,64	17	2,17	3,32	72
	2	2,80	3,56	17	1,68	3,28	-2
	3	3,88	3,46	10	1,99	3,24	2
	4	3,55	3,38	-19	4,16	3,23	48
	5	4,80	3,36	13	4,91	3,22	63
	6	5,58	3,36	11	5,10	3,21	42
	7	2,14	3,39	9	2,73	3,19	-3
	8	3,06	3,41	12	3,88	3,19	33
	9	3,51	3,45	-19	3,80	3,20	8
	10	3,28	3,51	13	3,06	3,22	3
	11	3,43	3,54	9	3,24	3,21	28
	12	2,53	3,54	-35	1,64	3,18	-32
2011*	1	2,23	3,56	-14	1,99	3,15	-9
	2	3,13	3,58	15	1,35	3,18	-20
	3	3,90	3,58	6	2,44	3,26	23
	4	4,11	3,58	20	4,15	3,36	0
	5	4,70	3,63	4	5,37	3,43	9
	6	6,86	3,69	54	5,32	3,46	4
	7	1,76	3,70	-4			

* Ennakolliset tiedot

1) Rakennuslupien ennakkollisen vuoden muutosprosentit on laskettu edellisen vuoden vastaavan tasoista ennakosta.

2) Aloitusten kuukausiarvot julkaistaan neljännesvuosittain.

Aloitettujen rakennusten ennakkollisen vuoden muutosprosentit on laskettu edellisen vuoden lopullisista luvuista.

Lähde: Tilastokeskus, Rakennus- ja asuntotuotanto

Lisätietoja: tilastokeskus.fi/til/ras, Tiedustelut: Heli Suonio (09) 17 341

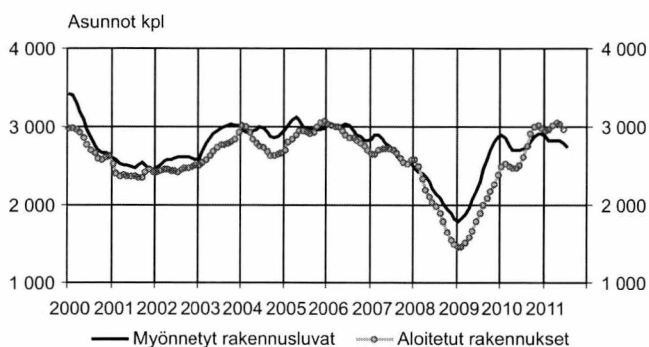
Tammi–heinäkuussa rakennuslupa yli 21 200 asunnolle

Kuluvan vuoden tammi–heinäkuussa on myönnetty rakennuslupia lähes 21 207 asunnon rakentamiseen. Määrä on 13,5 prosenttia suurempi kuin vuoden 2010 vastaavana aikana.

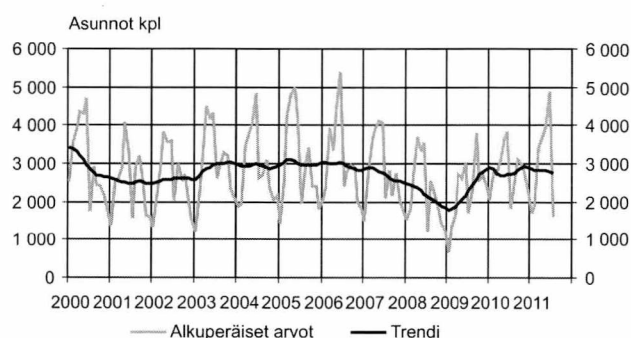
Tammi–heinäkuussa rakennuslupan sai 2 670 rivitaloasuntoa. Määrä on kasvanut 19,2 prosenttia vuotta aiemmasta. Asuinkerrostaloasuntoihin myönnetty lupamäärä kasvoi 25,8 prosenttia ja lupien määrä erillisille pientaloille puolestaan väheni 1,6 prosenttia vuoden 2010 vastaavasta ajanjaksosta.

Vuoden 2011 heinäkuussa myönnettiin rakennuslupa 1613 asunnolle, mikä on 5 prosenttia enemmän kuin vuotta aiemmin. Asuinkerrostaloihin rakennettavien asuntojen lupamäärä kasvoi lähes 11 prosenttia ja rivi- ja ketjutalojen lupamäärä reilut 5 prosenttia.

Asuntotuotanto, trendit



Asuntotuotanto kuukausittain, myönnetty rakennusluvat



Asuntotuotanto, koko maa

Vuosi	kk	Myönnetty rakennuslupa Asunnot, kpl			Aloitettut rakennukset ²⁾ Asunnot, kpl		
		Alkuper.	Trendi	vuosimuutos, % ¹⁾	Alkuper.	Trendi	vuosimuutos, % ¹⁾
2005		37 135		6	34 275		6
2006		36 370		-2	33 997		-1
2007		33 609		-8	30 769		-9
2008		27 061		-19	23 476		-24
2009		27 513		2	23 040		-2
2010		33 642		22	33 712		46
2010	1	2 042	2 902	207	1 559	2 487	117
	2	2 749	2 855	107	1 893	2 527	217
	3	2 706	2 755	61	1 882	2 496	52
	4	3 086	2 702	14	3 677	2 471	91
	5	3 662	2 702	39	3 732	2 473	70
	6	3 826	2 709	26	3 563	2 512	35
	7	1 799	2 723	6	1 827	2 611	17
	8	2 570	2 756	11	3 957	2 757	53
	9	3 117	2 814	-18	3 897	2 905	42
	10	2 998	2 883	16	3 480	3 004	55
	11	2 802	2 919	5	2 443	3 025	-10
	12	2 285	2 913	-4	1 802	2 986	-9
2011*	1	1 725	2 874	-15	1 503	2 950	-4
	2	1 868	2 830	30	1 390	2 968	-27
	3	3 419	2 823	32	2 754	3 022	46
	4	3 728	2 826	24	3 509	3 055	-5
	5	3 954	2 816	21	5 256	3 029	41
	6	4 900	2 789	37	3 541	2 969	-1
	7	1 613	2 742	5			

* Ennakolliset tiedot

1) Rakennuslupien ennakollisen vuoden muutosprosentit on laskettu edellisen vuoden vastaavan tasoisesta ennakosta.

2) Aloitusten kuukausiarvot julkaistaan neljännesvuosittain.

Aloitettujen rakennusten ennakollisen vuoden muutosprosentit on laskettu edellisen vuoden lopullisista luvuista.

Lähde: Tilastokeskus, Rakennus- ja asuntotuotanto

Lisätietoja: tilastokeskus.fi/til/ras, Tiedustelut: Heli Suonio (09) 17 341

Uudisrakentamisen volyyymi kasvoi yli 3 prosenttia heinäkuussa

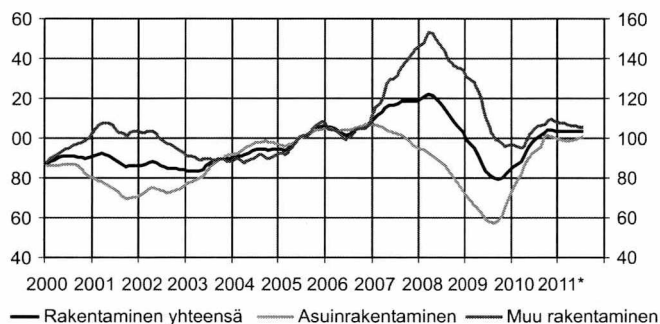
Heinäkuussa 2011 käynnissä olevan rakennustuotannon kiinteähintainen arvo eli volyyymi kasvoi 3,4 prosenttia vuoden takaiseen verrattuna. Asuinrakentamisen volyyymi lisääntyi 7,4 prosenttia vuotta aiemmasta.

Asuinrakentamisessa asuinkeuhkalojen rakentamisen volyyymi jatkoi kasvuaan. Myös rivi- ja ketjutalojen volyyymi kasvoi hieman. Asuinkeuhkalojen rakentamisen volyyymi kasvoi heinäkuussa 26 ja rivi- ja ketjutalojen 2,9 prosenttia. Erillisten pientalojen rakentamisen volyyymi pysyi vuoden 2010 heinäkuun tasolla.

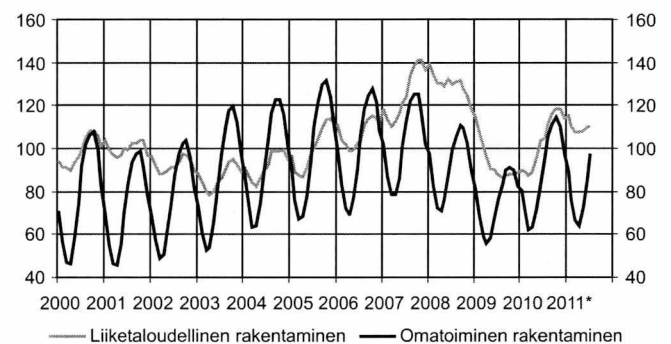
Teollisuus- ja varastorakentamisen volyyymi lisääntyi eniten, 21,9 prosenttia vuotta aiemmasta. Teollisuusrakentamisen volyyymi kasvoi 23,4 ja varastorakentamisen volyyymi 18,8 prosenttia vuoden 2010 heinäkuusta.

Julkisten palvelurakennusten volyyymi väheni heinäkuussa 12,5 prosenttia, liike- ja toimistorakennusten 4,9 prosenttia ja muun kuin asuinrakentamisen volyyymi 0,2 prosenttia.

Uudisrakentamisen volyyymi-indeksi 2005=100, trendit



Uudisrakentamisen volyyymi-indeksi 2005=100



Uudisrakentamisen volyyymi-indeksi 2005=100

vuosi	kk	Kaikki rakennukset	Vuosuimuutos %	Asuinrakennukset	Liike-rakennukset	Toimisto-rakennukset	Julkiset palvelu-rakennukset	Teollisuus-rakennukset	Varasto-rakennukset	Maatalous-rakennukset
2005		100,0	7,5	100,0	100,0	100,0	100,0	100,0	100,0	100,0
2006		103,9	3,9	104,6	112,7	114,8	93,1	112,8	80,6	99,9
2007		115,7	11,4	101,7	179,5	190,6	77,3	142,2	119,5	111,7
2008		113,4	-2,2	85,5	188,9	243,3	97,7	168,3	136,6	93,3
2009		85,7	-24,5	62,9	130,1	152,4	109,9	107,6	93,4	95,2
2010		96,9	13,1	91,4	118,1	109,3	118,7	75,4	74,1	94,7
2010	1	85,6	-14,4	77,2	117,2	89,8	111,2	70,3	78,0	93,3
	2	80,0	-11,1	72,3	114,0	100,1	108,1	68,2	73,7	71,7
	3	76,3	-7,3	69,6	109,3	101,9	106,7	62,2	68,7	59,6
	4	78,1	-0,4	72,2	105,4	111,6	104,9	65,6	65,7	59,7
	5	85,2	11,2	77,5	115,9	117,0	115,0	68,4	56,4	63,3
	6	94,9	17,9	85,4	119,1	118,3	121,4	76,6	70,0	79,8
	7	101,3	22,6	92,3	122,2	102,4	122,2	77,0	70,9	99,8
	8	108,8	28,3	102,1	127,9	104,4	123,3	76,0	79,8	113,2
	9	114,3	29,2	112,1	123,2	113,1	125,6	81,3	75,7	123,5
	10	116,7	30,2	116,5	120,1	114,4	128,5	83,8	81,3	128,4
	11	114,8	29,6	113,8	123,6	120,4	134,9	87,0	85,2	128,5
	12	107,0	24,4	106,0	119,7	118,2	122,7	87,9	84,3	115,2
2011*	1	103,9	21,4	101,8	127,6	118,8	126,0	89,6	86,8	103,0
	2	95,3	19,1	91,6	128,2	116,7	121,9	85,7	82,3	85,6
	3	89,6	17,4	86,0	116,5	124,5	118,0	85,5	75,0	71,1
	4	88,3	13,1	82,9	116,5	123,0	113,3	85,4	83,1	66,1
	5	92,6	8,7	86,6	111,0	135,7	108,9	87,8	84,1	74,3
	6	99,2	4,5	92,1	111,2	136,4	115,7	92,3	80,1	82,6
	7	104,7	3,4	99,1	114,3	126,6	106,9	95,0	84,2	93,2

Uudisrakentamisen volyymi-indeksi 2005=100

Uudisrakentamisen volyymi-indeksi 2005=100 kuvaa Talonrakentamisen määrän kehitystä vuoden 2005 hintatasossa. Talonrakentamiseen sisältyvät uudisrakentaminen ja jo olemassa olevien rakennusten laajennukset. Korjausrakentaminen ja uudelleen rakentamiseen verrattavissa olevat muutokset eivät sisälly uudisrakentamisen volyymi-indeksiin.

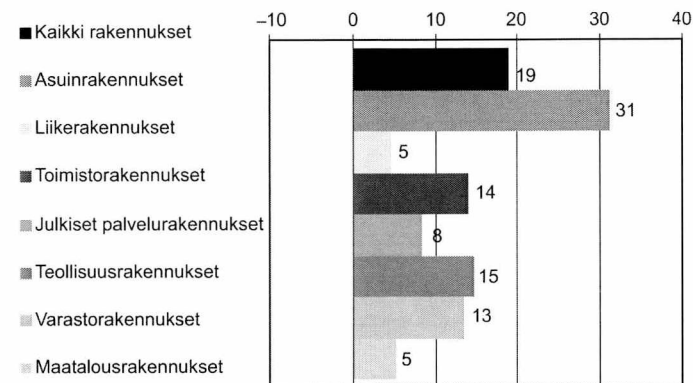
Volyyymi-indeksin avulla voidaan tarkastella rakennustyömaalla syntyvän uudisrakennustuotannon syntyvän arvon muutoksia kuukausittain. Uudisrakentaminen on tilastoissa jaettu talotyyppiin ja pääasiallisen rakentajan mukaan. Liiketaloudellisessa rakentamisessa rakentajana on yleensä rakennusliike tai jokin muu ulkopuolinen ammattirakentaja. Omatoimisessa rakentamisessa vain osan tekee ammattirakentaja.

Vuoden 2010 lopulliset tiedot julkaistiin toukokuussa 2011. Siihen saakka vuoden 2010 tiedot olivat ennakkollisia. Aina samalla kun tuoreimmat tiedot julkaistaan, korjataan aiempia ennakkotietoja.

Perusvuoden 2005 vaihdon yhteydessä uudistettiin rakennushankkeiden hinnoittelua sekä päivitettiin laskentamenetel-

mä siten, että uudistettu indeksi kuvaa talonrakentamisen uudistuotannon määrää ja sen muutoksia mahdollisimman hyvin.

Uudisrakentamisen volyymi-indeksi 2005=100, 12 kk:n liukuva muutos, heinäkuu 2011, %



Uudisrakentamisen volyymi-indeksi 2005=100

	Koko rakentaminen			Asuinrakentaminen			Muu rakentaminen			
	Yhteensä	Liiketaloudellinen rakentaminen	Omatoiminen rakentaminen	Yhteensä	Liiketaloudellinen rakentaminen	Omatoiminen rakentaminen	Yhteensä	Liiketaloudellinen rakentaminen	Omatoiminen rakentaminen	
2005	100,0	100,0	100,0	100,0	100,0	100,0	100,0	100,0	100,0	
2006	103,9	107,1	99,7	104,6	108,5	101,4	103,1	106,1	96,7	
2007	115,7	125,6	103,0	101,7	104,5	99,3	130,7	140,6	109,8	
2008	113,4	130,0	92,1	85,5	84,6	86,3	143,1	162,3	102,5	
2009	85,7	93,7	75,3	62,9	60,2	65,2	110,0	117,6	93,8	
2010	96,9	103,2	88,8	91,4	98,1	85,8	102,8	106,8	94,2	
2010	1	85,6	89,7	80,2	77,2	76,2	78,0	94,5	99,4	84,1
	2	80,0	88,4	69,1	72,3	76,8	68,6	88,2	96,7	70,0
	3	76,3	87,4	61,9	69,6	78,3	62,4	83,4	93,8	61,1
	4	78,1	89,5	63,4	72,2	82,6	63,5	84,5	94,5	63,3
	5	85,2	95,7	71,6	77,5	88,5	68,3	93,4	100,9	77,6
	6	94,9	103,5	83,8	85,4	96,1	76,6	105,1	108,9	97,0
	7	101,3	105,3	96,2	92,3	98,4	87,3	110,9	110,2	112,4
	8	108,8	111,3	105,6	102,1	107,9	97,3	116,0	113,7	120,7
	9	114,3	116,3	111,6	112,1	118,1	107,1	116,6	115,1	119,7
	10	116,7	118,3	114,6	116,5	121,5	112,4	116,8	116,0	118,6
	11	114,8	118,6	109,9	113,8	118,8	109,6	115,9	118,6	110,4
	12	107,0	114,2	97,7	106,0	114,5	98,9	108,0	114,0	95,5
2011*	1	103,9	115,1	89,4	101,8	115,1	90,7	106,1	115,1	87,1
	2	95,3	110,4	76,0	91,6	109,0	77,1	99,4	111,4	73,9
	3	89,6	107,6	66,3	86,0	108,9	66,9	93,4	106,7	65,3
	4	88,3	107,3	63,7	82,9	106,9	63,0	94,0	107,6	65,1
	5	92,6	108,4	72,2	86,6	110,7	66,7	99,0	106,8	82,3
	6	99,2	110,0	85,3	92,1	113,9	73,9	106,9	107,2	106,1
	7	104,7	110,3	97,5	99,1	116,4	84,7	110,7	105,9	120,9

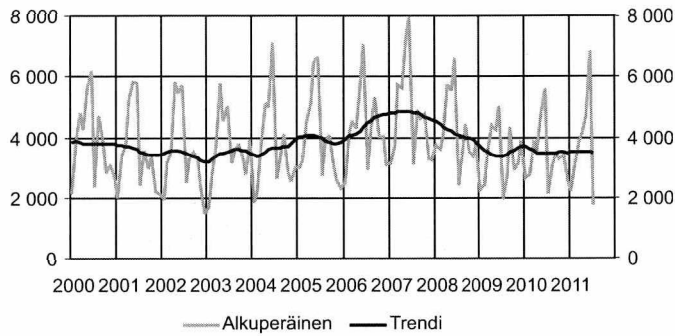
Lähde: Tilastokeskus, Uudisrakentamisen volyymi-indeksi

Lisätietoja: tilastokeskus.fi/til/ras

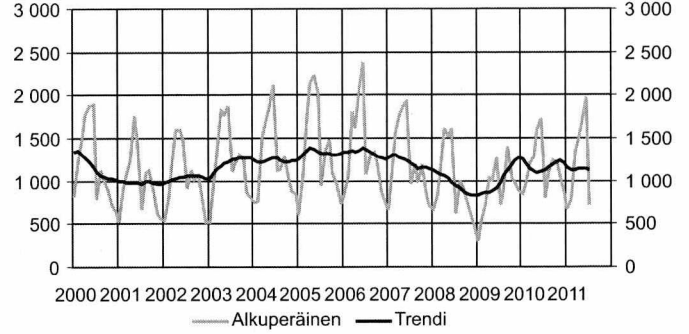
Tiedustelut: Merja Järvinen (09) 17 341

Myönnettyt rakennusluvut, 1 000 m³

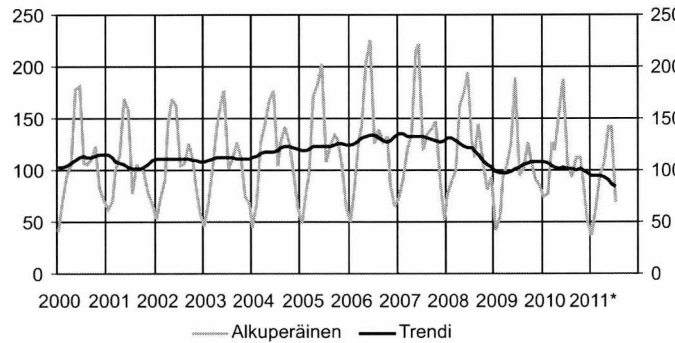
Kaikki rakennukset



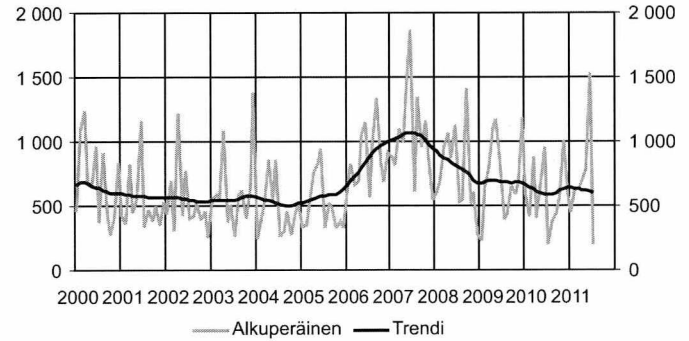
Asuinrakennukset



Vapaa-ajan asuinrakennukset



Liike- ja toimistorakennukset

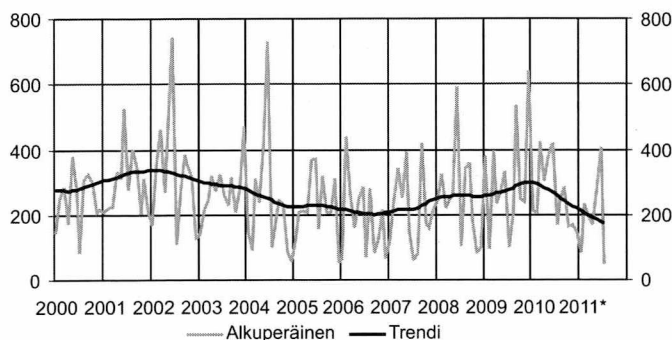


Myönnettyt rakennusluvut rakennustyyppin mukaan, 1 000 m³

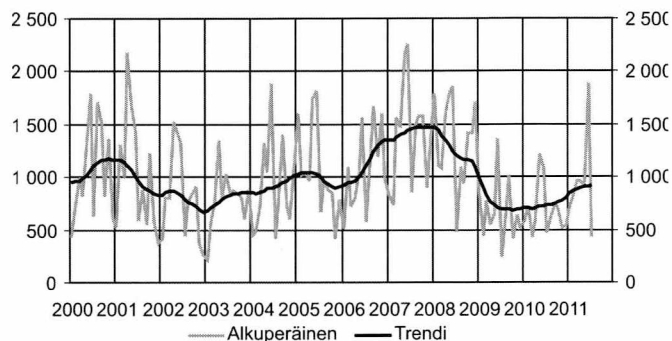
Vuosi	kk	Kaikki rakennukset		Asuinrakennukset		Vapaa-ajan asuinrak.		Liikr- ja toimistorak.	
		Alkuper.	Muutos % ¹⁾	Alkuper.	Muutos % ¹⁾	Alkuper.	Muutos % ¹⁾	Alkuper.	Muutos % ¹⁾
2000		46 432	6	14 242	-2	1 267	11	8 339	16
2001		42 559	-8	11 890	-17	1 202	-5	6 341	-24
2002		42 000	-1	12 566	6	1 279	6	6 280	-1
2003		43 976	5	14 743	17	1 293	1	7 570	21
2004		43 444	-1	15 006	2	1 391	8	5 694	-25
2005		47 642	10	16 372	9	1 447	4	6 129	8
2006		52 483	10	16 267	-1	1 506	4	10 384	69
2007		57 396	9	14 892	-9	1 536	2	12 534	21
2008		50 549	-12	11 741	-21	1 463	-5	9 187	-27
2009		40 804	-19	10 755	-8	1 221	-17	8 714	-5
2010		41 208	1	13 956	30	1 298	6	7 096	-19
			<i>Trendi</i>		<i>Trendi</i>		<i>Trendi</i>		<i>Trendi</i>
2010	1	2 650	3 701	854	1 257	75	108	594	662
	2	2 795	3 625	965	1 201	77	107	417	643
	3	3 879	3 544	1 212	1 137	127	105	878	625
	4	3 550	3 487	1 292	1 103	119	103	407	609
	5	4 799	3 463	1 604	1 100	153	102	676	598
	6	5 581	3 459	1 736	1 109	187	102	954	591
	7	2 145	3 460	806	1 126	106	102	190	587
	8	3 056	3 463	1 099	1 151	93	101	380	590
	9	3 507	3 478	1 231	1 187	112	100	446	602
	10	3 276	3 508	1 229	1 225	112	101	562	619
	11	3 435	3 510	1 061	1 236	91	100	1 007	632
	12	2 535	3 490	866	1 210	51	97	584	637
2011*	1	2 226	3 500	676	1 164	37	95	442	636
	2	3 134	3 529	782	1 132	62	94	634	632
	3	3 900	3 536	1 359	1 129	95	94	645	625
	4	4 112	3 528	1 461	1 133	107	93	689	620
	5	4 699	3 527	1 690	1 139	142	90	779	615
	6	6 864	3 518	1 980	1 136	142	87	1 537	606
	7	1 756	3 489	717	1 122	69	84	190	593

Myönnettyt rakennusluvut, 1 000 m³

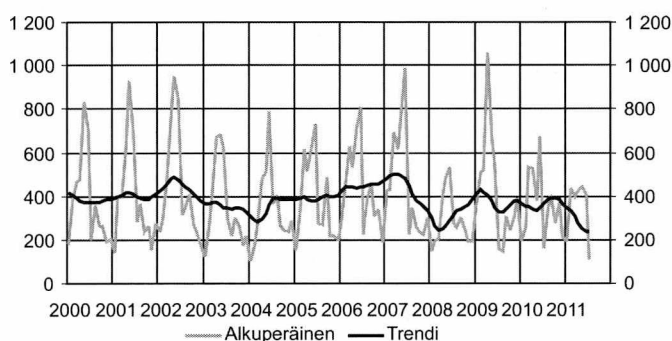
Julkiset palvelurakennukset



Teollisuus- ja varastorakennukset



Maatalousrakennukset



Myönnettyt rakennusluvut rakennustyyppin mukaan, 1 000 m³

Vuosi	kk	Julkiset palvelurak.		Teollisuus- ja varastorak.		Maatalousrak.	
		Alkuper.	Muutos %	Alkuper.	Muutos %	Alkuper.	Muutos %
2000		2 945	-7	12 704	25	4 534	-15
2001		3 570	21	12 318	-3	4 769	5
2002		4 017	13	9 887	-20	5 334	12
2003		3 290	-18	9 567	-3	4 266	-20
2004		2 800	-15	10 923	14	4 159	-3
2005		2 748	-2	12 755	17	4 616	11
2006		2 293	-17	12 981	2	5 322	15
2007		2 615	14	16 708	29	5 503	3
2008		3 063	18	16 309	-2	3 424	-38
2009		3 681	20	8 161	-50	5 227	53
2010		3 124	-15	8 217	1	4 354	-17
			<i>Trendi</i>		<i>Trendi</i>		<i>Trendi</i>
2010	1	212	297	577	703	194	365
	2	209	293	717	703	257	353
	3	424	288	431	697	534	350
	4	304	282	589	702	529	342
	5	378	275	1 221	717	380	335
	6	419	268	1 088	727	677	346
	7	169	261	466	735	161	364
	8	246	252	623	740	347	382
	9	284	244	751	749	407	393
	10	163	235	694	763	275	393
	11	167	227	527	779	372	382
	12	148	219	531	806	221	364
2011*	1	83	211	695	840	192	350
	2	235	205	817	871	439	335
	3	194	198	960	888	397	308
	4	168	191	963	896	422	278
	5	281	185	926	903	442	253
	6	407	178	1 889	915	403	239
	7	46	171	429	921	108	237

Lähde: Tilastokeskus, Myönnettyt rakennusluvut

Lisätietoja: tilastokeskus.fi/til/ras

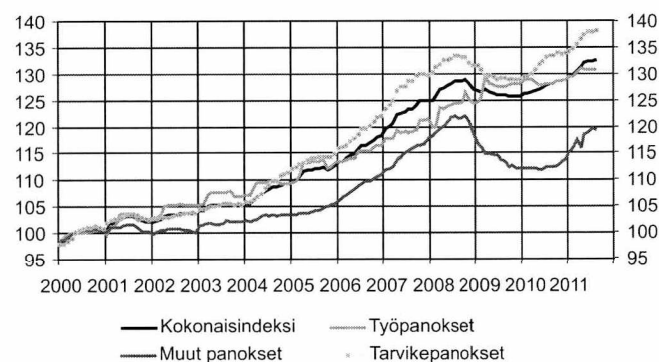
Tiedustelut: Heli Suonio (09) 17 341

Rakennuskustannukset nousivat elokuussa 3,7 prosenttia

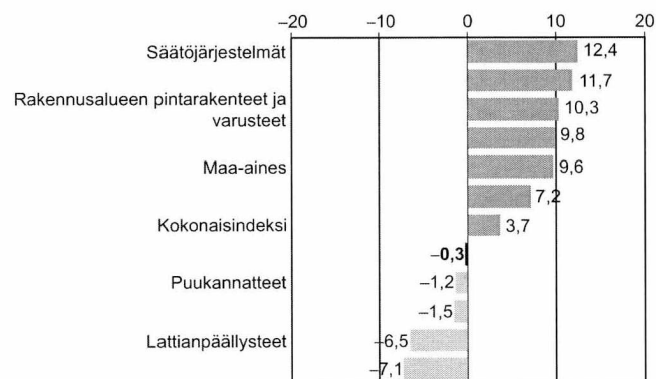
Rakennuskustannukset nousivat vuoden 2011 elokuussa 3,7 prosenttia edellisen vuoden elokuuhun verrattuna. Rakentamisen työkustannukset nousivat 2,2 prosenttia, tarvikepanosten hinnat 4,0 prosenttia ja muut panokset 6,5 prosenttia vuoden takaisesta.

Heinäkuusta elokuuhun rakennuskustannusten kokonaisindeksi nousi 0,1 prosenttia. Työpanosten hinnat pysyivät ennallaan. Tarvikepanosten hinnat nousivat 0,1 prosenttia ja muiden panosten hinnat 0,2 prosenttia edelliseen kuukauteen verrattuna.

Rakennuskustannusindeksi 2000=100, pisteluku



Vuoden aikana tapahtuneet suurimmat muutokset, % 08/2010–08/2011



Rakennuskustannusindeksi 2010=100¹⁾

Vuosi	kk	Kokonaisindeksi		Panokset				Talotyyppit					
			Vuosi- muutos %	Työ- panokset	Vuosi- muutos%	Tarvike- panokset	Vuosi- muutos %	Muut panokset	Vuosi- muutos %	Asuin- kerrostalo	Asuin- pientalo	Toimitila	Tuotanto- rakennus
2010		100,0		100,0		100,0		100,0		100,0		100,0	
2010	1	99,0		100,4		98,6		97,3		99,0	98,9	99,2	99,0
	2	98,8		100,4		98,2		97,1		98,7	98,7	98,9	98,7
	3	99,3		100,4		98,8		98,3		99,1	99,2	99,5	99,2
	4	99,3		100,1		98,9		99,0		98,9	99,2	99,4	99,4
	5	99,3		99,5		99,1		99,5		99,4	99,4	99,3	99,2
	6	99,7		99,5		99,6		100,2		99,9	99,7	99,5	99,6
	7	100,2		99,7		100,2		101,4		100,5	100,3	100,1	100,1
	8	100,2		99,7		100,5		100,2		100,5	100,3	100,1	100,0
	9	100,6		99,9		100,9		100,7		100,7	100,6	100,5	100,4
	10	101,3		100,1		101,8		101,1		101,4	101,2	101,2	101,4
	11	101,1		100,1		101,4		102,1		100,9	101,2	101,0	101,3
	12	101,4		100,4		101,8		102,4		101,0	101,4	101,4	101,8
2011	1	101,7	2,7	100,8	0,4	102,0	3,4	103,1	6,0	101,2	101,8	101,7	102,0
	2	101,7	3,0	100,8	0,4	101,9	3,8	103,6	6,6	101,3	101,7	101,7	102,1
	3	102,4	3,2	101,5	1,1	102,4	3,7	105,0	6,9	101,9	102,3	102,5	102,8
	4	102,9	3,7	102,0	2,0	103,3	4,4	103,7	4,7	102,1	102,9	103,0	103,4
	5	103,5	4,2	101,9	2,4	103,9	4,8	106,1	6,6	103,0	103,5	103,5	103,9
	6	103,7	4,1	101,9	2,4	104,2	4,6	106,1	5,9	103,2	103,6	103,7	104,0
	7	103,8	3,6	101,8	2,1	104,4	4,2	106,5	5,0	103,1	103,7	103,9	104,4
	8	103,9	3,7	101,8	2,2	104,5	4,0	106,7	6,5	103,2	103,8	104,0	104,4

1) Rakennuskustannusindeksi julkaistiin 12.4.2011 uudella perusvuodella 2010. Tilaston tietosisältö on muuttunut uudistuksen yhteydessä.

Lähde: Tilastokeskus, Rakennuskustannusindeksi

Lisätietoja: tilastokeskus.fi/til/rki

Tiedustelut: Sinikka Kanerva (09) 17 341

Sähkötarvikkeiden tukkumyynti kasvoi elokuussa

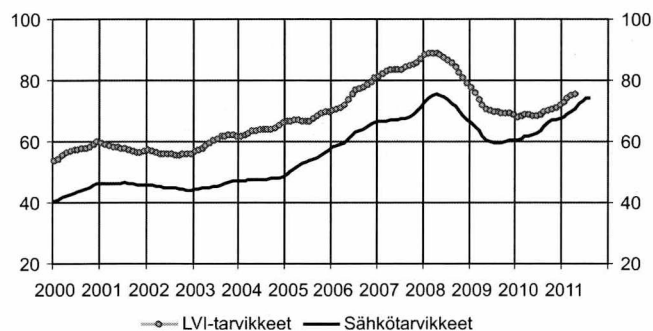
Sähkötarvikkeiden tukkumyynti kasvoi elokuussa 11,5 prosenttia vuoden 2010 elokuusta. Tukku-myynnin arvo oli 79,7 miljoonaa euroa kun se vuotta aiemmin oli 70,9 miljoonaa. Kolmen viimeisen kuukauden aikana myynti on kasvanut lähes 14 prosenttia. Tammi–elokuussa myynti kasvoi 14,7 prosenttia vuoden 2010 vastaavaan ajanjaksoon verrattuna.

LVI-tarvikkeiden tukku-myynnin tilastointi on muuttunut neljännesvuosittaiseksi. Toisella neljänneksellä LVI-tarvikkei-

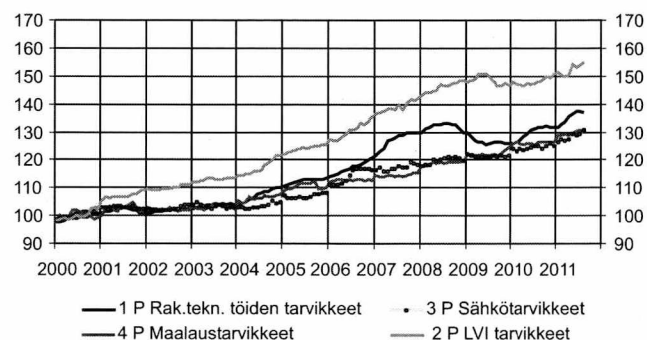
den tukku-myynnin arvo kasvoi runsaat 22 prosenttia vuoden 2010 vastaavasta ajankohdasta. Ensimmäisellä vuosipuoliskolla vuonna 2011 LVI-tarvikkeiden tukku-myynti kasvoi lähes 19 prosenttia vuoden 2010 tammi-kesäkuusta.

Kaupan liikevaihtokuvaajan mukaan vähittäisrautakaupan liikevaihto kesäkuussa väheni runsaat 3 prosenttia vuoden 2010 kesäkuusta.

Sähkö- ja LVI-tarvikkeiden tukkukaupan trendit, milj. euroa



Indeksiehto-osaindeksit 2000=100



Sähkö- ja LVI-tarvikkeiden tukkukauppa

	Sähkötarvikkeiden tukkukauppa				Rakennuskustannusindeksi 2000=100, osaindeksit				LVI-tarvikkeiden tukkukauppa ¹⁾					
	alkuper. milj. euroa	trendi	vuosi-muutos %		Rakennus-tekni- kisten töiden tarvikkeet	LVI-tarvikkeet	Sähkötarvikkeet ilman talous- kojeita	Maalaus- tarvikkeet	Aalkuper. milj. euroa	trendi	vuosi- muutos %			
					1 P	2 P	3 P	4 P						
2010	1	50,6	60,6	-11,8	56,7	68,1	12,0	126,0	2007	I	222,7	242,4	17,7	
	2	50,2	61,0	-6,6	58,3	68,8	16,4	126,3		II	252,6	247,3	12,6	
	3	59,6	61,6	-1,0	68,9	69,6	15,5	125,7		III	259,2	248,8	7,8	
	4	57,8	61,9	3,3	60,6	70,8	4,9	125,3		IV	261,2	253,0	8,2	
	5	64,3	62,2	8,8	80,3	72,3	26,1	125,7		2008	I	236,0	260,9	6,0
	6	67,4	62,7	9,8	74,1	73,4	10,3	125,8			II	274,9	265,1	8,8
	7	54,4	63,7	0,1	65,6	74,0	21,2	125,1			III	269,3	257,7	3,9
	8	70,9	65,0	18,5	79,7	74,2	11,5	126,4			IV	251,5	242,7	-3,7
	9	80,7	66,2	9,2	131,8	148,6	124,1	126,5		2009	I	201,7	223,1	-14,5
	10	79,0	66,9	11,0	132,1	149,8	125,0	126,2			II	210,5	206,1	-23,4
	11	77,8	67,3	16,8	131,6	149,5	125,8	126,4			III	216,1	204,9	-19,8
	12	63,4	67,6	10,0	131,7	150,9	125,2	126,5		IV	219,2	209,6	-12,8	
2011	1	56,7	68,1	12,0	131,8	151,5	126,2	128,8	2010	I	182,0	206,1	-9,8	
	2	58,3	68,8	16,4	132,5	150,4	127,3	128,8		II	210,3	203,1	-0,1	
	3	68,9	69,6	15,5	133,5	149,8	127,1	129,3		III	248,8	206,8	15,1	
	4	60,6	70,8	4,9	135,3	150,2	127,4	128,9		IV	240,3	209,5	9,6	
	5	80,3	72,3	26,1	136,5	154,3	129,4	129,8	2011*	I	209,5	218,2	15,1	
	6	74,1	73,4	10,3	137,4	153,1	128,7	130,1		II	256,9	239,5	22,2	
	7	65,6	74,0	21,2	137,2	153,6	129,3	130,8						
	8	79,7	74,2	11,5	137,1	155,1	130,5	130,4						

1) LVI-tarvikkeiden tilastointi on muuttunut 6/2011 neljännesvuosittaiseksi.

Vuosina 1995–1999 tilastossa mukana vain LV tarvikkeet. Sähkötarvikkeiden otoksessa mukana 14 yritystä, jotka edustavat yli 95 prosenttia Suomen sähkötukkukaupasta. Neljännesvuosittain seurataan 45 tuoteryhmän myyntiä.

LVI-tarvikkeiden luvuissa on mukana neljän yrityksen tiedot. Ne kattavat 95 prosenttia LVI-tarvikkeiden tukkukaupan kokonaismyynnistä.

Lähde: Sähköteknisen Kaupan Liitto ry ja LVI-teknisen kaupan liitto ry.
Tiedustelut: Sähköteknisen Kaupan Liitto Raine Teräsvoori 09 696 3700, www.stkliitto.fi,
LVI-Teknisen kaupan liitto ry., Magnus Sirén 010 422 6563, www.tekninen.fi

Talonrakennusyritysten liikevaihto kasvoi huhti-kesäkuussa

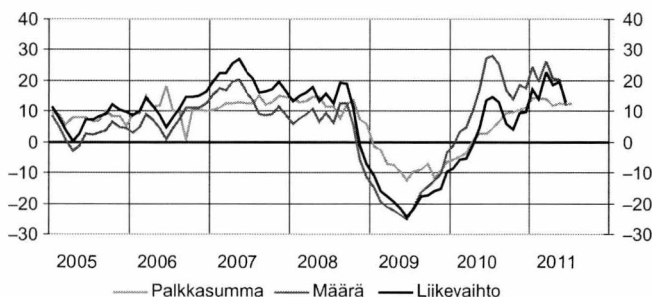
Talonrakennusyritysten liikevaihto kasvoi huhti-kesäkuussa yli 13 prosenttia vuotta aiemmasta. Varsinkin toukokuussa kasvu on ollut voimakasta, yli 22 prosenttia vuoden 2010 toukokuusta. Kesäkuussa liikevaihto kasvoi 6,5 prosenttia vuoden takaisesta.

Erikoistuneen rakennustoiminnan yritysten liikevaihto kasvoi huhti-kesäkuussa runsaat 5 prosenttia vuoden 2010 vastaavasta ajasta. Tälläkin toimialalla vahvin kasvu toisella neljänneksellä osui toukokuulle. Kesäkuussa erikoistuneen rakennustoiminnan liikevaihto väheni lähes 3 prosenttia vuoden 2010 kesäkuusta.

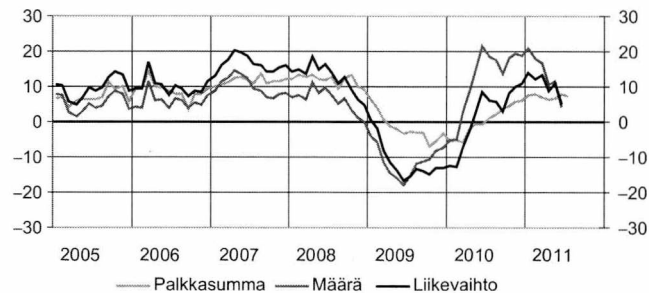
Molempien toimialojen myynnin määrät kasvoivat huhti-kesäkuussa. Talonrakentamisessa kasvua oli lähes 12 prosenttia ja erikoistuneessa rakennustoiminnassa runsaat 4 prosenttia edellisestä vuodesta.

Talonrakennusyritysten maksama palkkasumma kasvoi touko-heinäkuussa 12,5 prosenttia vuotta aiemmasta. Erikoistuneen rakentamisen yritysten maksama palkkasumma oli touko-heinäkuussa yli 7 prosenttia edellisvuotista suurempi.

Talonrakentamisen kuukausikuvaajien vuosimuutokset, %



Erikoistuneen rakentamisen TOL 43 kuukausikuvaajien vuosimuutokset, %



Talonrakentamisen kuukausikuvaajat TOL2008²⁾

	Liikevaihtoindeksi 2005=100 ³⁾				Palkkasummaindeksi 2005=100				Myynnin määräindeksi 2005=100				
	41 Talonrakentaminen		43 Erikoistunut rakennustoiminta		41 Talonrakentaminen		43 Erikoistunut rakennustoiminta		41 Talonrakentaminen		43 Erikoistunut rakennustoiminta		
	Alku-peräinen	Vuosi-muutos ¹⁾ %	Alku-peräinen	Vuosi-muutos ¹⁾ %	Alku-peräinen	Vuosi-muutos ¹⁾ %	Alku-peräinen	Vuosi-muutos ¹⁾ %	Alku-peräinen	Vuosi-muutos ¹⁾ %	Alku-peräinen	Vuosi-muutos ¹⁾ %	
2005	100,0		100,0		100,0		100,0		100,0		100,0		
2006	112,6	12,6	110,4	10,4	110,6	10,6	108,9	8,9	108,4	8,4	106,3	6,3	
2007	135,1	20,0	130,0	17,8	125,4	13,4	121,9	12,0	121,7	12,2	116,6	9,7	
2008	147,5	9,1	143,3	10,2	138,2	10,2	135,4	11,1	126,6	4,1	122,9	5,4	
2009	122,0	-17,3	124,3	-13,2	126,7	-8,4	132,1	-2,4	106,4	-16,0	108,4	-11,8	
2010	129,8	6,4	129,7	4,4	133,3	5,3	133,5	1,0	124,5	17,1	124,5	14,8	
2010	1	82,8	-8,6	83,0	-12,3	98,0	-5,9	108,3	-5,3	76,7	-1,2	76,8	-5,3
	2	96,5	-5,6	95,7	-12,9	113,8	-4,7	114,6	-5,1	90,1	3,3	89,4	-4,8
	3	114,3	-5,4	117,7	-7,3	117,7	-3,5	125,2	-5,6	107,5	4,9	110,7	2,8
	4	113,5	-0,9	111,8	-2,7	129,4	0,6	126,9	-2,2	107,8	10,6	106,2	8,5
	5	122,0	4,8	124,3	2,7	122,8	2,7	123,9	-0,5	116,7	17,4	118,9	15,0
	6	161,3	13,7	156,9	8,4	159,1	2,8	149,0	-0,7	155,2	27,4	151,0	21,5
	7	123,6	14,6	115,7	6,0	161,0	4,5	160,1	1,1	119,6	28,0	111,9	18,4
	8	162,9	12,8	133,4	5,8	127,9	6,5	130,9	2,0	157,8	25,2	129,3	17,6
	9	138,7	5,9	146,7	3,0	134,0	9,4	134,6	3,8	134,5	16,7	142,3	13,6
	10	133,8	4,1	149,2	8,2	144,7	9,6	141,7	4,6	129,8	13,8	144,7	18,2
	11	161,5	9,5	151,6	10,1	131,7	10,5	129,4	5,6	156,3	18,6	146,8	19,3
	12	146,9	9,6	170,8	10,9	159,7	11,3	156,8	5,9	142,2	17,6	165,4	18,9
2011	1	103,9	17,2	100,4	13,8	116,6	14,4	119,1	7,6	100,3	24,4	96,9	20,8
	2	114,5	14,0	104,1	12,3	127,4	14,5	123,1	7,9	110,2	19,4	100,2	17,7
	3	141,8	22,7	131,1	13,2	131,9	14,1	130,1	7,0	136,1	26,4	125,9	16,6
	4	127,7	18,4	118,1	8,6	144,4	11,9	137,1	6,4	122,0	20,6	112,8	10,6
	5	149,2	19,7	143,4	11,0	140,7	12,7	133,6	6,6	141,3	20,3	135,8	11,5
	6	171,7	13,1	152,3	5,3	176,6	12,3	160,6	7,9	161,6	11,9	143,2	4,2
						180,8	12,5	169,8	7,2				

1) Vuosimuutos on alkuperäisen sarjan kolmen viimeisimmän kuukauden keskiarvon muutos edellisen vuoden vastaavasta ajanjaksosta.

2) Tilastossa otettiin käyttöön uusi toimialaluokitus TOL2008 sekä uusi perusvuosi 2005=100 huhtikuussa 2009.

3) Rakentamispalveluiden käännetty arvonlisävero otettiin Suomessa käyttöön huhtikuussa 2011 (hallituksen esitys 41/2010). Uudistus aiheuttaa muutoksia tämän tilaston lähdeaineistona käytettävään Verohallinnon kausiveroaineistoon huhtikuun 2011 tiedoista lukien. Verouudistuksen vaikutus liikevaihtoindeksiin on pyritty eliminoimaan uudistamalla liikevaihton muodostussääntöä. Uuden muodostussääntö mukainen liikevaihtotieto on mahdollisimman vertailukelpoinen vanhan liikevaihtotiedon kanssa.

Lähde: Tilastokeskus, Rakentamisen kuukausikuvaajat

Lisätietoja: tilastokeskus.fi/til/riv

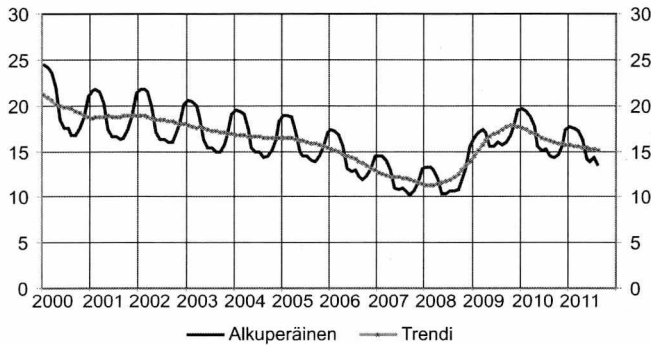
Tiedustelut: Mira Kuussaari (09) 17 341

Talonrakennusalan työttömiä hieman viimevuotista vähemmän

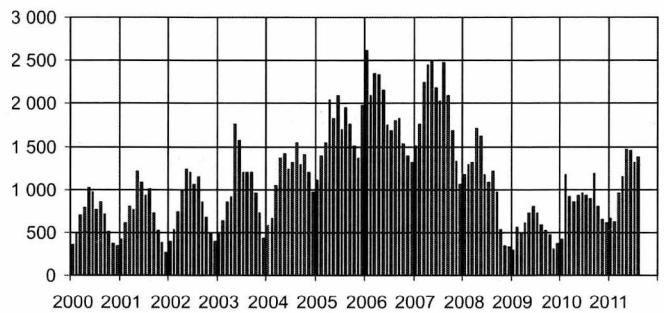
Talonrakennusalan työttömien määrä väheni elokuussa 7,5 prosenttia vuotta aiemmasta. Työttömiä talonrakentajia oli 13 400 henkeä. Toimialan työttömyys on vähentynyt vuoden 2010 kesäkuusta lähtien. Vuonna 2010 työttömiä talonrakentajia oli kesäkuukausina noin 15 000 henkeä. Tänä vuonna määrät ovat olleet hieman alhaisemmat.

Avointen työpaikkojen määrä talonrakentamisen toimialalla elokuussa lisääntyi lähes puolella viimevuotisesta. Avoinna oli 1 374 työpaikkaa kun vastaava luku viime vuoden elokuussa oli 894 työpaikkaa.

Talonrakennusalan työttömät, 1 000 henkeä



Talonrakennusalan avoimet työpaikat



Talonrakennusalan työllisyys

		Työttömät (TEM)			Avoimet työpaikat (TEM)	
		1 000 henkeä	Trendi	Vuosi muutos %	Kpl	Vuosi muutos %
2005	k.a.	16,1		-3	1 690	44
2006	k.a.	14,2		-12	1 972	17
2007	k.a.	12,0		-14	1 972	0
2008	k.a.	12,0		0	1 065	-44
2009	k.a.	16,7		39	542	-54
2010	k.a.	16,5		-2	861	59
2010	1	19,6	17,5	19	415	40
	2	19,3	17,3	13	1 178	108
	3	18,8	17,1	8	913	84
	4	17,6	16,9	3	853	38
	5	15,5	16,7	0	937	28
	6	15,0	16,5	-3	956	18
	7	15,3	16,4	-4	931	27
	8	14,5	16,2	-8	894	54
	9	14,3	16,0	-11	1 183	124
	10	14,7	15,9	-13	802	71
	11	15,6	15,8	-12	655	114
	12	17,3	15,7	-11	616	67
2011	1	17,7	15,6	-10	659	59
	2	17,6	15,6	-9	627	-47
	3	17,2	15,5	-8	961	5
	4	16,4	15,4	-7	1 151	35
	5	14,2	15,3	-9	1 466	56
	6	13,9	15,3	-7	1 454	52
	7	14,3	15,2	-7	1 321	42
	8	13,4	15,0	-8	1 374	54

Lähde: Tilastokeskus, Työvoimatutkimus, Työ- ja elinkeinoministeriö

Lisätietoja: tem.fi

Tiedustelut: Työ- ja elinkeinoministeriö, työnvälitystilasto 010 60 4001

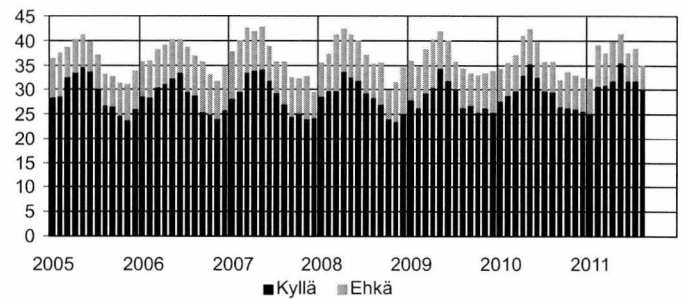
Talonrakentamisessa tehdyt työtunnit lisääntyivät hieman elokuussa

Talonrakentamisen ja erikoistuneen rakentamisen yhteenlasketut työtunnit kasvoivat elokuussa reilut 2 prosenttia vuotta aiemmasta. Työtunteja kertyi 26,7 miljoonaa kun vastaava määrä viime vuoden elokuussa oli 26,1 miljoonaa tuntia.

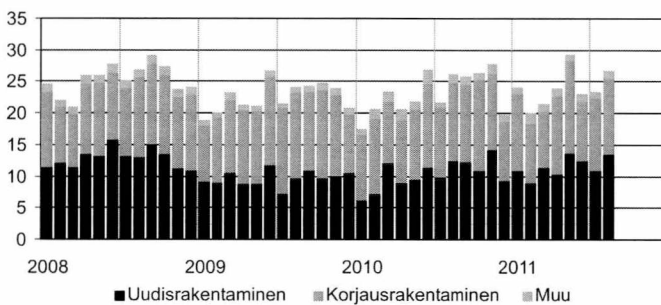
Talonrakentamisen ja erikoistuneen rakentamisen yhteenlasketuista työtunneista uudisrakentamisesta syntyi 13,5 miljoonaa tuntia ja korjausrakentamisesta 12,1 miljoonaa tuntia. Korjausrakentamisen tuntien osuus kaikista tunneista oli reilut 45 prosenttia ja uudisrakentamisen osuus oli lähes 51 prosenttia.

Korjausrakentamisen elokuun tunneista 72 prosenttia kohdistui asuinrakennusten korjaamiseen ja 28 prosenttia muiden rakennusten korjaustöihin.

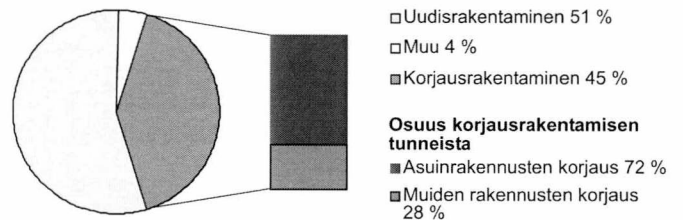
Kotitalouksien asunnon korjausaikomukset, prosenttia kotitalouksista



Talonrakennusalan ammattirakentajien työtuntijakauma, milj. tuntia, TOL 2008



Talonrakennusalan ammattirakentajien (TOL 2008) työtuntijakauma elokuu 2011



Korjausrakentaminen

Vuosi	kk	Kotitalouksien asunnon korjausaikomukset Prosenttia kotitalouksista				Talonrakennusalan ammattirakentajien työtunnit TOL 2008 ¹⁾ milj. tuntia			Korjausrakentamisen tuntien jaukuma, %		
		Asunnon korjaus		Peruskorjaus		Yhteensä	Uudis- rakentaminen	Korjaus- rakentaminen	Muu	Asuinrakennusten korjaus	Muiden rakennusten korjaus
		kyllä	ehkä	kyllä	ehkä						
2010	1	27,8	6,4	15,6	6,3	17,5	6,3	10,5	0,7	59,0	41,0
	2	29,0	6,4	15,7	7,1	20,5	7,4	11,8	1,3	68,3	31,7
	3	29,9	7,0	15,3	7,2	23,3	12,2	9,8	1,4	63,1	36,9
	4	33,0	7,8	17,4	7,1	20,5	9,1	9,9	1,6	63,1	36,9
	5	35,4	6,9	17,2	7,1	21,9	9,6	11,2	1,0	63,7	36,4
	6	32,5	7,1	16,1	6,3	27,0	11,5	13,3	2,1	69,2	30,8
	7	29,9	5,7	15,5	6,1	21,6	9,9	11,1	0,6	62,7	37,3
	8	29,6	6,1	17,3	7,0	26,1	12,6	12,3	1,2	52,9	47,1
	9	26,7	5,2	17,1	6,1	25,8	12,4	12,2	1,2	55,8	44,2
	10	26,5	7,0	16,5	8,1	26,3	11,0	14,5	0,8	62,2	37,8
	11	26,1	6,8	15,3	7,2	27,6	14,3	12,0	1,3	63,7	36,3
	12	25,6	6,7	15,6	7,7	19,7	9,4	9,4	0,9	62,9	37,2
2011	1	25,2	6,9	13,5	8,1	24,1	11,0	12,2	0,8	56,5	43,5
	2	30,8	8,2	17,9	6,8	20,0	9,1	9,3	1,6	52,8	47,3
	3	30,9	6,6	15,8	5,7	21,4	11,5	8,9	1,0	57,1	42,9
	4	32,0	7,7	18,5	7,6	23,8	10,5	12,3	1,0	52,2	47,8
	5	35,7	5,7	19,0	5,7	29,4	13,7	14,6	1,0	69,9	30,2
	6	32,0	5,4	16,1	5,0	23,0	12,5	9,4	1,1	59,7	40,3
	7	31,8	6,6	17,1	6,9	23,4	10,9	11,5	1,0	55,6	44,4
	8	30,3	4,5	14,5	6,3	26,7	13,5	12,1	1,1	72,3	27,8
	9	27,5	5,6	14,8	16,7						

1) Tiedot perustuvat Työvoimatutkimukseen, jossa siirryttiin TOL 2008 luokitukseen vuoden 2009 alusta. Työtunnit sisältävät talonrakentamisen ja erikoistuneen rakentamisen tunnit.

Lähde: Tilastokeskus, Kuluttajabarometri ja Korjausrakentaminen

Tiedustelut: Pertti Kangassalo ja Kaj Isaksson (09) 17 341

Uusimmat suuret rakennuskohteet

Kunta	Luvan myöntökk	Omistajan nimi		Rakennustyyppi	Tilavuus, m ³	Aloitus kk
Salo	201107	SUUR-SEUDUN OSUUSKAUPPA	laaj.	Liikerak.	82 078	201107
Eura	201107	T:MI NURMISEN VIEMÄRINAUSAUS	uusi	Varastorak.	71 540	
Kankaanpää	201107	KANKAANPÄÄN KAUPUNKI	laaj.	Teollisuusrak.	52 310	
Vantaa	201106	VANTAAN ENERGIA SÄHKÖVERKOT OY	uusi	Teollisuusrak.	480 045	
Kuopio	201106	KUOPION KAUPUNKI	uusi	Liikerak.	313 526	201106
Kuopio	201106	KUOPION KAUPUNKI	uusi	Liikerak.	263 142	201106
Keminmaa	201106	OUTOKUMPU CHROME OY	uusi	Varastorak.	146 420	
Oulu	201106	LEMMINKÄINEN TALO	uusi	Liikerak.	137 802	
Espoo	201106	RAKENNUSOSAKEYHTIÖ HARTELA	uusi	Liikerak.	95 480	
Tampere	201106	TOIVONEN YHTIÖT OY	uusi	Teollisuusrak.	94 925	
Tampere	201106	TOIVONEN YHTIÖT OY	uusi	Varastorak.	74 000	
Kotka	201106	MASKU KIINTEISTÖT OY	uusi	Liikerak.	71 440	
Helsinki	201106	KOY KANNELMÄEN KAUPPAKESKUS	laaj.	Liikerak.	70 098	
Tampere	201106	TAMPEREEN KAUPUNKI	uusi	Hoitoalan rak.	67 260	
Siilinjärvi	201106	YARA SUOMI OY	uusi	Teollisuusrak.	61 180	
Rauma	201106	OY METSÄ-BOTNIA AB	uusi	Varastorak.	54 500	
Kirkkonummi	201106	PA-HU OY	uusi	Varastorak.	53 000	201107
Vantaa	201105	KOY VANTAAN TIETOTIE 11	uusi	Toimistorak.	245 400	201105
Turku	201105	JAVENTURE OY	uusi	Kokoontumisrak.	120 000	201106
Tornio	201105	OUTOKUMPU CHROME OY	laaj.	Teollisuusrak.	114 000	201105
Hamina	201105	KOY GERHARDIN VÄYLÄ 1	laaj.	Varastorak.	93 700	
Vantaa	201105	IKANO RETAIL CENTRES VANDA OY	uusi	Liikerak.	82 590	201106
Hollola	201105	RUSKON BETONI OY	uusi	Teollisuusrak.	63 712	201106
Kotka	201104	FERTILOG OY	uusi	Varastorak.	185 500	
Helsinki	201104	KIINTEISTÖVIRASTO	uusi	Liikenteen rak.	158 000	201108
Hämeenlinna	201104	KOY HANSALOGISTIikka	laaj.	Varastorak.	96 000	201104
Helsinki	201104	KESKINÄINEN ELÄKEVAKUUTUSYHTIÖ ETERA	uusi	Toimistorak.	67 407	201106
Valkeakoski	201104	HARTELA OY	uusi	Liikerak.	63 500	201105
Kauhajoki	201104	RUOKAKESKO OY	uusi	Liikerak.	63 420	201107
Järvenpää	201104	FORTUM POWER AND HEAT OY	uusi	Teollisuusrak.	56 290	
Tornio	201103	OUTOKUMPU CHROME OY	uusi	Teollisuusrak.	231 300	201105
Espoo	201103	SRV TOIMITILAT OY	uusi	Toimistorak.	146 268	
Kirkkonummi	201103	KOY TEOLLISUUS-PIKKALA	uusi	Teollisuusrak.	127 312	201106
Helsinki	201103	S-ASUNNOT OY	uusi	Asuinrak.	91 100	201104
Sodankylä	201103	KEVITSA MINING OY	uusi	Liikenteen rak.	74 050	
Hämeenlinna	201102	HÄMEENLINNAN KAUPUNKI	uusi	Liikerak.	287 590	
Hämeenlinna	201102	CAN-PACK S.A.	uusi	Teollisuusrak.	176 410	201105
Oulu	201102	OULUN SATAMA LIIKELAITOS	uusi	Varastorak.	93 100	201104
Helsinki	201102	TECHNOPOLIS OYJ	uusi	Toimistorak.	66 030	201103
Riihimäki	201102	EKOKEM OY AB	uusi	Teollisuusrak.	54 660	201104
Seinäjoki	201102	SEINÄJOEN TEKNOLOGIAKESKUS OY	laaj.	Opetusrak.	51 650	201105
Tampere	201101	TAMRO OYJ	laaj.	Varastorak.	183 000	201104
Vantaa	201101	VANTAAN KAUPUNKI	uusi	Varastorak.	154 900	201104
Espoo	201101	LUJATALO OY	uusi	Toimistorak.	93 500	201104
Kempele	201101	KOY ZEPPELININ KULMATORI	laaj.	Liikerak.	76 147	201102
Lappeenranta	201101	ATMA TRADE OY	uusi	Varastorak.	59 532	201106
Mäntsälä	201101	RUOKAKESKO OY	laaj.	Liikerak.	56 900	
Helsinki	201101	HELSINGIN SEUDUN OPISKELIJA-ASUNTOSÄÄTIÖ	uusi	Asuinrak.	55 990	201103
Vantaa	201101	YIT RAKENNUS OY	uusi	Varastorak.	55 300	201104
Turku	201012	RAUTAKESKO OY	uusi	Liikerak.	129 027	
Helsinki	201012	KOY LÄKKISEPÄNTIE 21	uusi	Toimistorak.	75 000	201103
Sodankylä	201012	KEVITSA MINING OY	uusi	Teollisuusrak.	61 890	201012
Keminmaa	201012	OUTOKUMPU CHROME OY	uusi	Varastorak.	53 300	

Lähde: Väestörekisterikeskus, Väestötietojärjestelmä
Tiedustelut: Tommi Niemi (09) 22 9161

Port Payé
Finlande
126676
Itella Posti Oy

ECONOMY

Itella Green

Rakentaminen 2011
Byggandet
Construction

Myynti:

Tilastokeskus,
markkinointipalvelut
PL 2 C
00022 TILASTOKESKUS
Puh. (09) 1734 2011
Faksi (09) 1734 2500
myynti@tilastokeskus.fi
www.tilastokeskus.fi

Käyntiosoite:

Työpajankatu 13
00580 Helsinki

ISSN 1795–5165

= Suomen virallinen tilasto

ISSN 1796–2358 (pdf)

ISSN 1238–7142 (print)

Tuotenumero 3310 (print)

Tuotenumero 3311 (pdf)