

# TALONRAKENTAMINEN JA SUHDANTEET

Lokakuu 2005

Rakentaminen 2005:24

Lisätietoja: Anja Räsänen  
Vastaava tilastojohtaja: Hannele Orjala

TILASTOKIRJASTO



136 015 2310

# TALONRAKENTAMINEN JA SUHDANTEET

## Hyvä lukija

Julkaisu sisältää talonrakennusalan tuoreimmat tilastotiedot suhdanteiden seurantaan varten.

Julkaisu ilmestyy Rakentaminen sarjassa.

## Lisätietoja:

Anja Räisänen (09) 1734 2230  
tai ko. sivun alalaidassa mainittu henkilö

Vuosikertahinta 66 euroa.  
Kestotilauksena 61 euroa  
Ilmestyy 11 kertaa vuodessa.

© 2005 Tilastokeskus

Julkaisun tiedot vapaasti lainattavissa.  
Lainattaessa mainittava ko. tiedon kohdalla ilmoitettu lähde.

ISSN 0784-8390/Rakentaminen  
ISSN 1238-7142/Talonrakentaminen ja Suhdanteet

Rakentaminen 2005:24  
Byggandet  
Construction

SVT  
Suomen virallinen tilasto  
Finlands officiella statistik  
Official Statistics of Finland

sähköposti:  
rakennus.suhdanne@tilastokeskus.fi

<u>Uudisrakentaminen, työllisyys ja hintaindeksit muutosprosentteineen</u>	3
<u>Uudisrakentaminen</u>	4
<u>Uudisrakentamisen volyyymi-indeksi</u>	5
<u>Korjausrakentaminen</u>	7
<u>Myönnetyt rakennusluvut</u>	8
<u>Rakennustarvikkeiden kauppa</u>	10
<u>Talonrakentamisen liikevaihto- ja palkkasummaindeksit</u>	11
<u>Talonrakennusalan työllisyys</u>	12
<u>Rakennuskustannusindeksi</u>	13
<u>Kiinteistökaupat</u>	14
<u>Väestörekisterikeskuksen liite: Uusimmat suuret rakennuskohteet</u>	15

## Trendi kuvaa sarjan pitkän ajan suhdannevaihtelua.

Kausitasoitettujen aikasarjojen tuotetaan TRAMO/SEATS-menetelmällä tähän saakka käytössä olleen X11-menetelmän sijasta. Eurostatin suosittelema menetelmän vaihto parantaa kausitasoitettujen tietojen laatua ja kansainvälistä vertailtavuutta. Uusi menetelmä poistaa kausivaihtelun vaikutukset aiempaa menetelmää tehokkaammin. Trendit muuttuvat hieman aiemmin julkaistuista. Sarjojen tulkinta ei muutu.

Julkaisussa tähdellä \* merkityt ovat ennakkotietoja.

# UUDISRAKENTAMINEN, TYÖLLISYYS JA HINTAINDEKSIT MUUTOSPROSENTEINEEN

## UUDISRAKENTAMINEN

2004				2005*											
heinä	elo	syys	loka	marras	joulu	tammi	helmi	maalis	huhti	touko	kesä	heinä			
2,64	3,21	4,10	2,83	2,53	3,01	2,95	3,11	4,42	4,87	6,08	5,77	2,24			
-16	-9	7	-15	-9	-24	60	51	23	4	38	-3	7			
2 620	2 723	3 098	2 358	2 043	2 153	1 367	2 477	4 222	4 442	4 657	3 582	1 654			
3,33	4,67	3,05	2,77	2,86	1,78	1,31	1,87	3,20	4,33	5,26	4,81				
13	31	-17	-18	24	16	-31	-9	32	39	5	2				
2 223	3 513	2 888	2 434	2 313	1 457	1 180	1 604	2 184	3 394	5 454	4 071				
103,2	110,1	113,9	112,6	108,1	98,2	93,4	84,9	79,4	79,9	87,7	98,7	107,0			
4,5	4,1	2,0	0,7	2,4	2,3	-1,7	-0,9	-1,7	-0,1	1,0	2,0	3,7			

**Myönnetty rakennusluvut, milj. m<sup>3</sup>**  
Muutos-% edellisen vuoden vastaavasta kuukaudesta <sup>1)</sup>

**Myönnetty rakennusluvut asunnoille, kpl**

**Aloitetut rakennukset, milj. m<sup>3</sup> ks. sivu 4**  
Muutos-% edellisen vuoden vastaavasta kuukaudesta

**Aloitetut asunnot, kpl ks. sivu 4**

**Uudisrakentamisen volyyymi-indeksi 2000=100**  
Muutos-% edellisen vuoden vastaavasta kuukaudesta.

## TYÖLLISYYS

2004			2005										
elo	syys	loka	marras	joulu	tammi	helmi	maalis	huhti	touko	kesä	heinä	elo	
116	117	124	110	115	110	109	113	117	116	132	138	127	
1	7	0	-4	-1	-8	11	5	6	2	6	10	10	
14	14	15	16	18	19	19	19	17	15	14	15	14	
-4	-3	-4	-3	-4	-3	-3	-1	-2	-3	-3	-3	-3	
1 542	1 295	1 409	1 194	972	1 116	1 392	1 544	2 039	1 824	2 095	1 702	1 951	
29	8	47	65	124	90	108	48	49	29	70	30	27	

**Talonrakennusalan työlliset, 1000 henkeä**  
Muutos-% edellisen vuoden vastaavasta kuukaudesta

**Talonrakennusalan työttömät, 1000 henkeä**  
Muutos-% edellisen vuoden vastaavasta kuukaudesta (Lähde: Työministeriö)

**Talonrakennusalan avoimet työpaikat, kpl**  
Muutos-% edellisen vuoden vastaavasta kuukaudesta (Lähde: Työministeriö)

## HINTA- JA KUSTANNUSINDEKSIT

2004			2005									
elo	syys	loka	marras	joulu	tammi	helmi	maalis	huhti	touko	kesä	heinä	elo
108,6	108,7	109,0	109,2	109,3	109,8	110,1	110,7	111,7	111,9	112,0	112,2	112,3
2,8	2,9	3,6	3,7	3,8	4,0	4,2	4,0	4,4	4,3	3,8	3,7	3,4
105,3	105,7	106,0	105,5	105,7	105,0	105,6	106,0	106,3	106,0	106,3	106,0	106,3
0,4	0,4	0,9	0,5	0,4	0,2	0,2	1,0	1,2	0,8	1,1	1,0	1,0

**Rakennuskustannusindeksi 2000=100**  
Muutos-% edellisen vuoden vastaavasta kuukaudesta

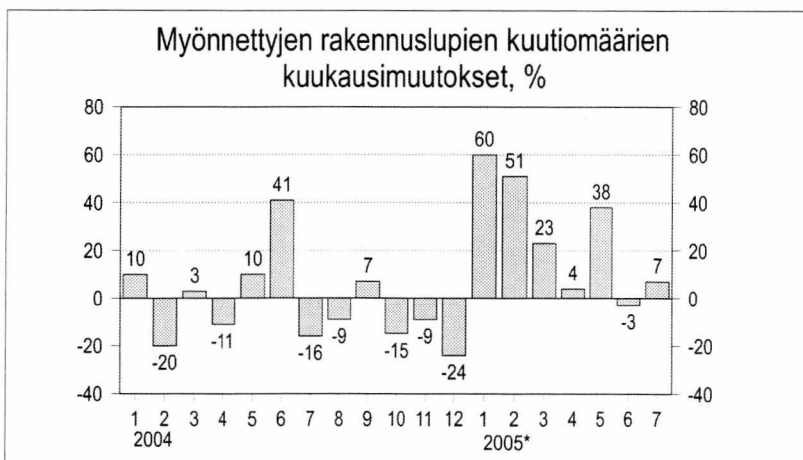
**Kuluttajahintaindeksi 2000=100**  
Muutos-% edellisen vuoden vastaavasta kuukaudesta

2004				2005*	
I nelj.	II nelj.	III nelj.	IV nelj.	I nelj.	II nelj.
119,6	122,4	122,5	123,2	124,8	128,1
8,3	8,7	6,6	5,8	4,3	4,7

**Asuntojen hintaindeksit 2000=100**

**Asunnot yhteensä**

Muutos-% edellisen vuoden vastaavasta neljänneksestä



<sup>1)</sup> Myönnettyjen rakennuslupien kuutiomäärien muutosprosentit lasketaan edellisen vuoden vastaavan ajankohdan ennakkotiedoista.

# UUDISRAKENTAMINEN

## UUDISRAKENTAMINEN, milj. m<sup>3</sup>

	Myönnettyt rakennusluvut		Aloitettut rakennukset <sup>1)</sup>	
	2004	2005*	2004	2005*
<b>Koko maa</b>				
tammi	1,87	2,95	1,91	1,31
helmi	2,17	3,11	2,06	1,87
maalis	3,80	4,42	2,42	3,20
huhti	5,15	4,87	3,11	4,33
touko	5,00	6,08	5,03	5,26
kesä	7,13	5,77	4,71	4,81
heinä	2,64	2,24	3,33	
elo	3,21		4,67	
syys	4,10		3,05	
loka	2,83		2,77	
marras	2,53		2,86	
joulu	3,01		1,78	

**Koko vuosi** 43,44 37,69

1) Aloitusten kuukausiarvot julkaistaan neljänneksittäin.

## ASUNNOILLE MYÖNNETYT RAKENNUSLUVAT

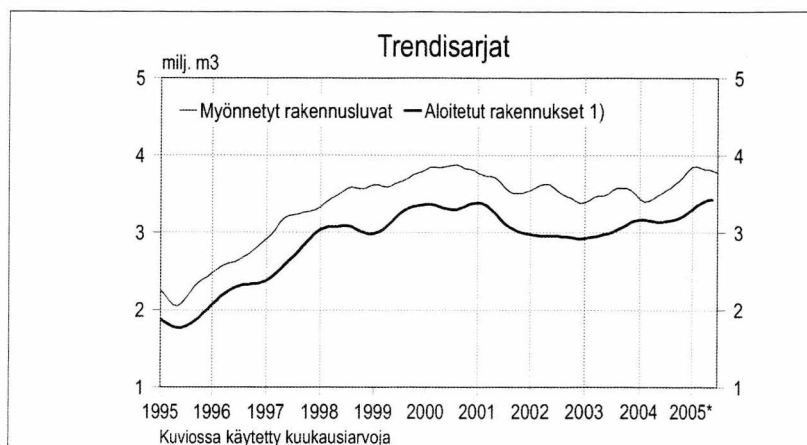
Koko maa	Asunnot, kpl	
	2004	2005*
tammi	1 874	1 367
helmi	1 942	2 477
maalis	3 505	4 222
huhti	3 847	4 442
touko	4 046	4 657
kesä	4 837	3 582
heinä	2 620	1 654
elo	2 723	
syys	3 098	
loka	2 358	
marras	2 043	
joulu	2 153	

**Koko vuosi** 35 046

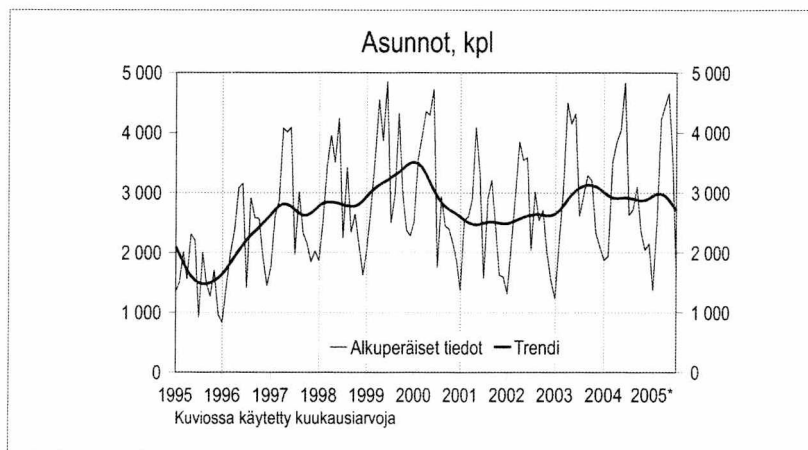
## MYÖNNETYT RAKENNUSLUVAT, 1 000 m<sup>3</sup>

Pääkaupunkiseutu	2004	2005*
	tammi	365
helmi	451	823
maalis	396	640
huhti	679	685
touko	530	379
kesä	1 077	1 155
heinä	315	117
elo	487	
syys	346	
loka	343	
marras	384	
joulu	358	

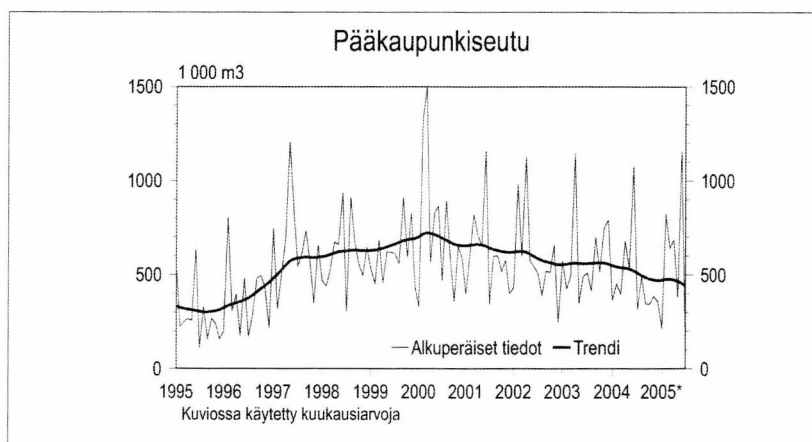
**Koko vuosi** 5 729



Uudisrakentaminen



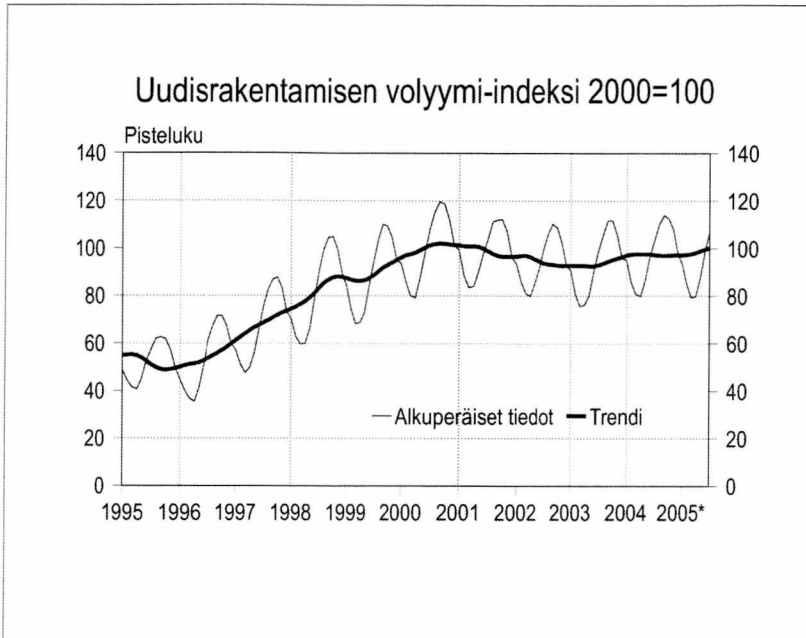
Myönnettyt rakennusluvut



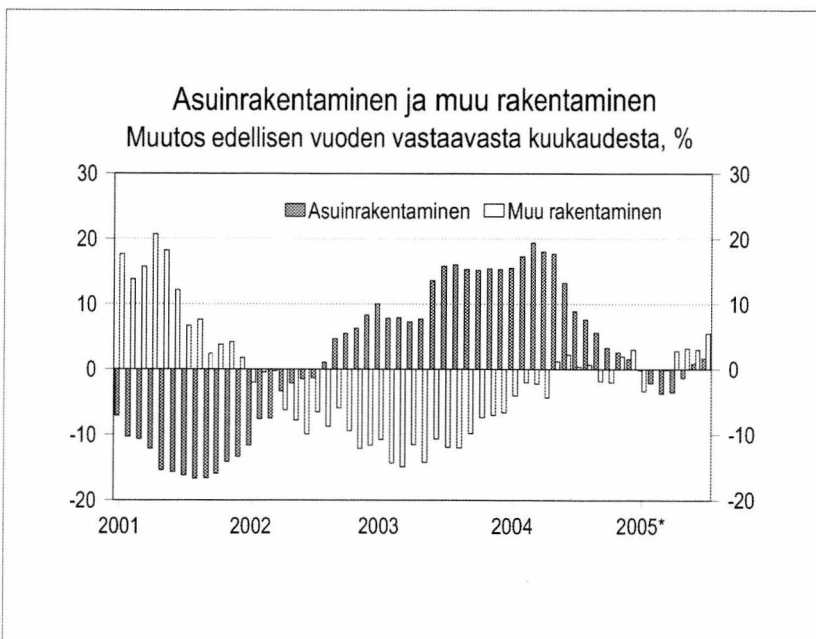
Myönnettyt rakennusluvut

Lähde: Tilastokeskus, Rakentamisen suhdanteet  
Tiedustelut: Paula Salminen (09) 17 341

# UUDISRAKENTAMISEN VOLYYMI- INDEKSI 2000 = 100



Uudisrakentamisen volyyymi-indeksi 2000=100



Uudisrakentamisen volyyymi-indeksi 2000=100

**Uudisrakentamisen volyyymi-indeksi 2000=100** kuvaa talonrakentamisen määrän kehitystä vuoden 2000 hintatasossa. Talonrakentamiseen sisältyvät uudisrakentaminen ja olemassa olevien rakennusten laajennukset. Korjausrakentaminen ja uudelleen rakentamiseen verrattavissa olevat muutokset eivät sisälly uudisrakentamisen volyyymi-indeksiin.

Volyyymi-indeksin avulla voidaan tarkastella rakennustyömaalla syntyvän uudisrakennustuotannon arvon muutoksia kuukausittain. Uudisrakentaminen on tilastoissa jaettu talotyyppin ja pääasiallisen rakentajan mukaan. Liiketaloudellisessa rakentamisessa rakentajana on yleensä rakennusliike tai jokin muu ulkopuolinen ammattirakentaja. Omatoimisessa rakentamisessa vain osan tekee ammattirakentaja.

Vuoden 2005 lopulliset tiedot julkaistaan 2006 kesäkuussa. Siihen saakka vuoden 2005 tiedot ovat ennakkollisia. Aina samalla kun tuoreimmat tiedot julkaistaan, korjataan aiempia ennakkotietoja.

Katsaus uudisrakentamisen volyyymi-indeksin kehitykseen löytyy neljännesvuosittain Tilastokeskuksen Internet-sivuilta: [tilastokeskus.fi/til/urvoli](http://tilastokeskus.fi/til/urvoli)

Lähde: Tilastokeskus, Rakentamisen suhdanteet  
Tiedustelut: Anja Räisänen (09) 17 341

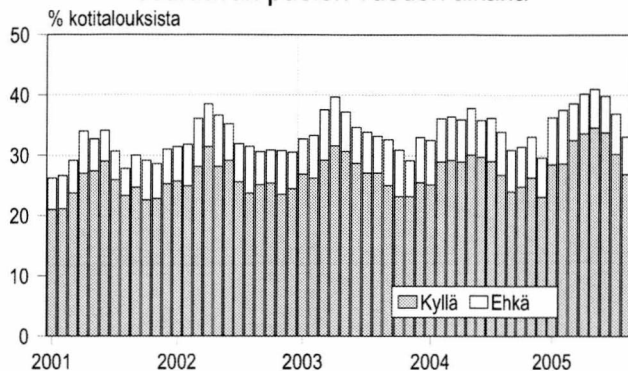
# UUDISRAKENTAMISEN VOLYYMI- INDEKSI 2000 = 100

	Koko rakentaminen			Asuinrakentaminen			Muu rakentaminen			Koko rakentaminen yhteensä Muutosprosentti	
	Yhteensä	Liike-taloudellinen rakentaminen	Oma-toiminen rakentaminen	Yhteensä	Liike-taloudellinen rakentaminen	Oma-toiminen rakentaminen	Yhteensä	Liike-taloudellinen rakentaminen	Oma-toiminen rakentaminen		
2000	100,0	100,0	100,0	100,0	100,0	100,0	100,0	100,0	100,0		
2001	99,0	101,5	94,1	86,1	83,6	89,2	109,7	112,8	100,9	-1,0	
2002	94,7	92,9	98,1	85,8	80,2	92,9	102,1	100,8	105,4	-4,3	
2003	93,6	86,3	107,6	96,9	84,6	112,2	91,0	87,3	101,2	-1,2	
2004	97,6	89,8	112,4	106,2	94,1	121,4	90,5	87,2	99,8	4,3	
2004	I	95,0	90,1	104,2	102,1	92,1	114,7	89,1	88,9	89,7	4,6
	II	85,7	85,3	86,5	90,3	86,8	94,7	82,0	84,4	75,2	6,2
	III	80,8	83,5	75,7	83,1	84,1	81,7	79,0	83,2	67,3	6,6
	IV	80,0	81,7	76,8	82,0	83,0	80,8	78,3	80,9	71,3	5,0
	V	86,8	85,1	90,0	89,1	87,9	90,6	84,8	83,3	89,1	8,4
	VI	96,8	89,8	110,0	100,9	93,4	110,3	93,4	87,6	109,6	7,2
	VII	103,2	89,8	128,6	111,6	95,9	131,3	96,2	86,0	124,8	4,5
	VIII	110,1	94,5	139,6	123,8	103,5	149,4	98,7	88,9	126,0	4,1
	IX	113,9	96,6	146,8	130,9	106,1	162,1	99,7	90,6	125,4	2,0
	X	112,6	95,7	144,8	129,8	103,4	163,0	98,4	90,9	119,4	0,7
	XI	108,1	95,0	132,9	122,4	99,7	151,0	96,2	92,1	107,7	2,4
	XII	98,2	90,6	112,6	108,2	92,9	127,5	89,9	89,2	91,9	2,3
2005*	I	93,4	88,7	102,2	102,0	92,0	114,5	86,2	86,6	85,1	-1,7
	II	84,9	84,2	86,2	88,4	83,7	94,4	82,0	84,5	74,9	-0,9
	III	79,4	81,4	75,6	80,0	79,3	80,9	78,9	82,7	68,2	-1,7
	IV	79,9	80,7	78,2	79,1	77,2	81,5	80,5	82,9	73,6	-0,1
	V	87,7	84,5	93,8	87,9	82,6	94,6	87,5	85,7	92,6	1,0
	VI	98,7	88,9	117,3	101,8	90,3	116,2	96,2	88,0	118,9	2,0
	VII	107,0	91,2	137,1	113,5	92,1	140,6	101,5	90,6	132,2	3,7

		Kaikki rakennukset	Asuinrakennukset	Liike- ja toimistorakennukset	Julkiset palvelurakennukset	Teollisuus- ja varistorakennukset	Teollisuusrakennukset	Maatalousrakennukset
		2000	100,0	100,0	100,0	100,0	100,0	100,0
2001	99,0	86,1	103,4	112,0	124,8	126,6	101,2	
2002	94,7	85,8	83,0	129,5	109,0	108,0	107,1	
2003	93,6	96,9	80,6	117,2	81,1	72,4	96,2	
2004	97,6	106,2	81,7	107,9	86,7	74,9	81,9	
2004	I	95,0	102,1	85,9	106,7	89,7	75,0	86,0
	II	85,7	90,3	80,4	101,9	88,0	74,8	65,0
	III	80,8	83,1	79,3	103,1	83,8	72,6	53,6
	IV	80,0	82,0	79,1	100,8	79,5	67,4	49,0
	V	86,8	89,1	78,5	107,6	82,7	70,2	57,5
	VI	96,8	100,9	80,7	110,3	88,8	74,7	73,1
	VII	103,2	111,6	77,6	110,6	88,5	75,3	89,3
	VIII	110,1	123,8	83,5	110,6	83,7	74,6	104,5
	IX	113,9	130,9	85,8	114,9	82,7	73,6	111,2
	X	112,6	129,8	85,5	113,4	85,6	75,3	109,4
	XI	108,1	122,4	83,7	108,1	94,6	83,3	100,0
	XII	98,2	108,2	80,8	106,8	92,3	81,9	84,3
2005*	I	93,4	102,0	78,5	104,0	91,5	82,9	78,7
	II	84,9	88,4	79,6	102,7	86,3	80,5	65,0
	III	79,4	80,0	76,5	99,1	87,9	76,8	50,3
	IV	79,9	79,1	76,8	100,2	87,2	75,5	50,6
	V	87,7	87,9	78,1	100,9	92,4	81,2	61,1
	VI	98,7	101,8	82,7	100,2	92,3	81,7	87,1
	VII	107,0	113,5	83,8	99,0	96,5	82,9	106,5

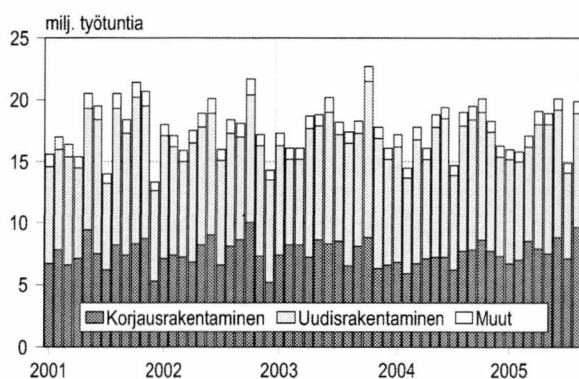
# KORJAUSRAKENTAMINEN

Asunnon korjausaikomukset seuraavan puolen vuoden aikana



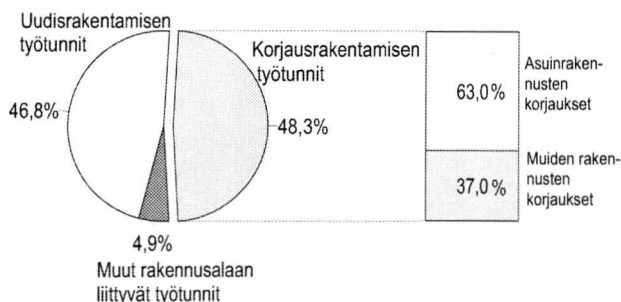
## Kuluttajabarometri

Talonrakennusalan ammattirakentajien työtunnit



## Työvoimatutkimus

Talonrakennusalan ammattirakentajien työtuntien jakauma elokuussa 2005



## Työvoimatutkimus

Lähde: Tilastokeskus, Kuluttajabarometri ja Rakentamisen suhdanteet  
Tiedustelut: Pertti Kangassalo ja Kaj Isaksson (09) 17 341

## KOTITALOUKSIEN ASUNNON KORJAUS- JA PERUSKORJAUSAIKOMUKSET, Prosenttia kotitalouksista

	ASUNNON KORJAUS		PERUSKORJAUS	
	kyllä	ehkä	kyllä	ehkä
<b>2004</b>				
elo	26,7	7,2	10,9	6,9
syys	24,0	6,9	8,5	5,6
loka	24,8	6,6	11,1	6,1
marras	26,3	6,8	9,5	6,2
joulu	23,1	6,5	11,3	4,9
<b>2005</b>				
tammi	28,5	7,8	15,6	7,6
helmi	28,6	8,9	14,6	7,6
maalisk	32,5	6,1	17,0	7,2
huhti	33,6	6,6	14,4	7,6
touko	34,6	6,4	16,5	6,5
kesä	33,8	6,0	13,4	7,1
heinä	30,2	6,7	13,4	5,6
elo	26,9	6,2	14,7	6,1

Asunnon korjaus suunnittelujakso 6 kk  
Asunnon peruskorjaus suunnittelujakso 12 kk

### Peruskorjaus:

lämmitysjärjestelmän korjaus tai uusiminen, kylpyhuone-, WC- tai saunaremontti

### Korjaus:

tapetointi, maalaus tms.

## TALONRAKENNUSALAN AMMATTIRAKENTAJIEN TYÖTUNNIT, milj. tuntia

	Uudisrakentaminen	Korjausrakentaminen	Muu	Yhteensä
<b>2004</b>				
elo	10,2	7,7	1,1	19,0
syys	10,6	7,8	1,1	19,5
loka	10,4	8,6	1,1	20,1
marras	9,7	7,7	0,9	18,3
joulu	8,1	7,3	0,9	16,3
<b>2005</b>				
tammi	8,5	6,7	0,8	16,0
helmi	8,0	7,0	0,8	15,8
maalisk	7,7	8,5	0,9	17,1
huhti	10,1	7,9	1,1	19,0
touko	10,5	7,5	0,9	18,9
kesä	10,4	8,8	0,9	20,1
heinä	7,0	7,1	0,8	14,9
elo	9,3	9,6	1,0	19,9

Tiedot perustuvat Työvoimatutkimukseen.

# MYÖNNETYT RAKENNUSLUVAT

## KAIKKI RAKENNUKSET

Myönnetty rakennusluvat, alkuperäiset arvot, 1 000 m<sup>3</sup>

	2004	2005*
tammi	1 865	2 945
helmi	2 167	3 105
maalis	3 797	4 419
huhti	5 154	4 872
touko	4 999	6 084
kesä	7 131	5 769
heinä	2 640	2 239
elo	3 214	
syys	4 100	
loka	2 831	
marras	2 532	
joulu	3 014	

**Koko vuosi** 43 444

## ASUINRAKENNUKSET

Myönnetty rakennusluvat, alkuperäiset arvot, 1 000 m<sup>3</sup>

	2004	2005*
tammi	745	594
helmi	774	1 014
maalis	1 501	1 722
huhti	1 733	1 992
touko	1 843	2 102
kesä	2 116	1 698
heinä	1 120	784
elo	1 142	
syys	1 288	
loka	1 016	
marras	881	
joulu	847	

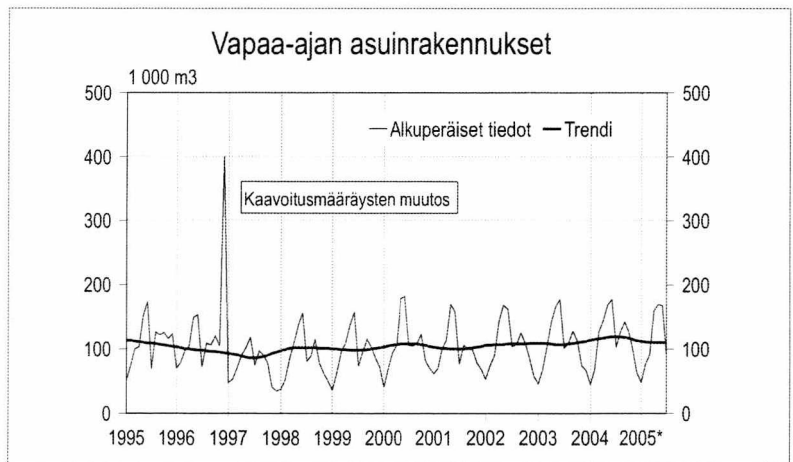
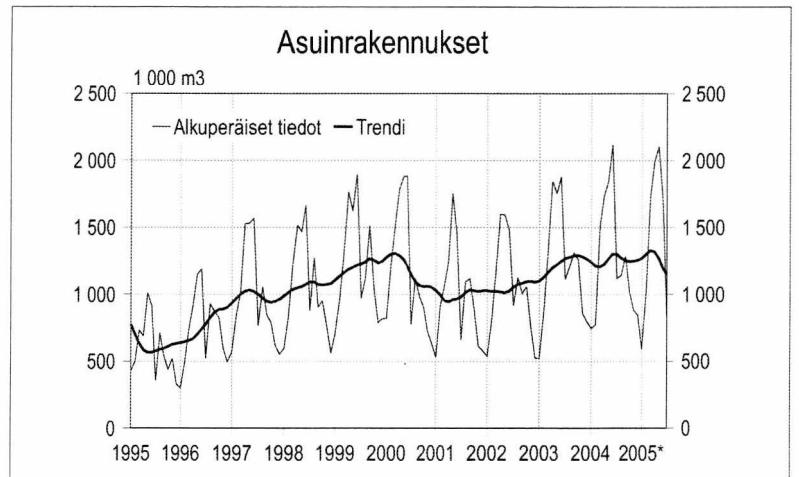
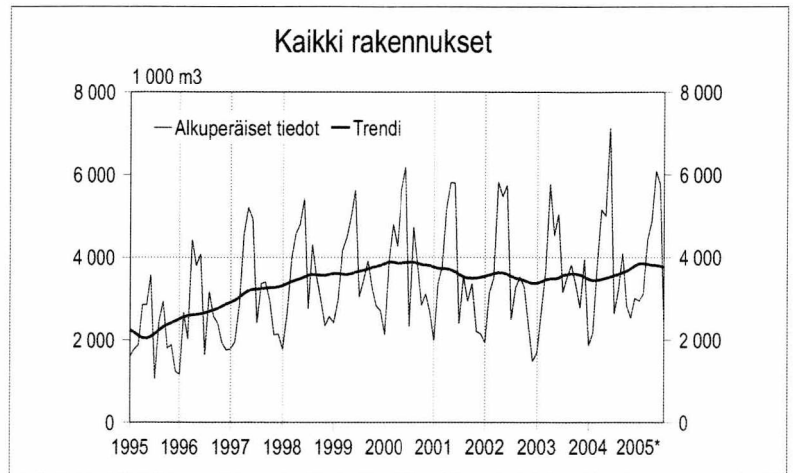
**Koko vuosi** 15 006

## VAPAA-AJAN ASUINRAKENNUKSET

Myönnetty rakennusluvat, alkuperäiset arvot, 1 000 m<sup>3</sup>

	2004	2005*
tammi	45	48
helmi	68	76
maalis	127	91
huhti	144	160
touko	168	169
kesä	177	168
heinä	103	91
elo	127	
syys	142	
loka	127	
marras	99	
joulu	63	

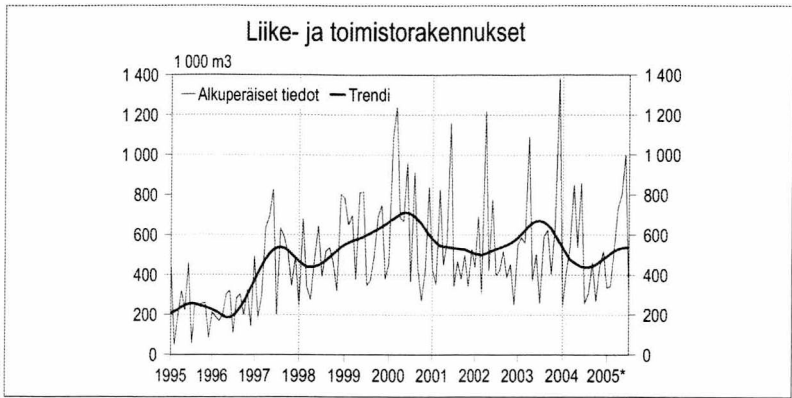
**Koko vuosi** 1 391



Lähde: Tilastokeskus, Rakentamisen suhdanteet

Tiedustelut: Paula Salminen (09) 17 341

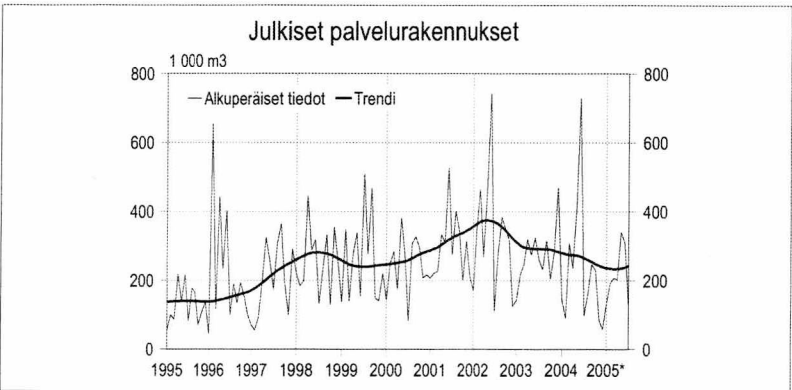




#### LIIKE- JA TOIMISTORAKENNUKSET

Myönnetty rakennusluvut, alkuperäiset arvot, 1 000 m<sup>3</sup>

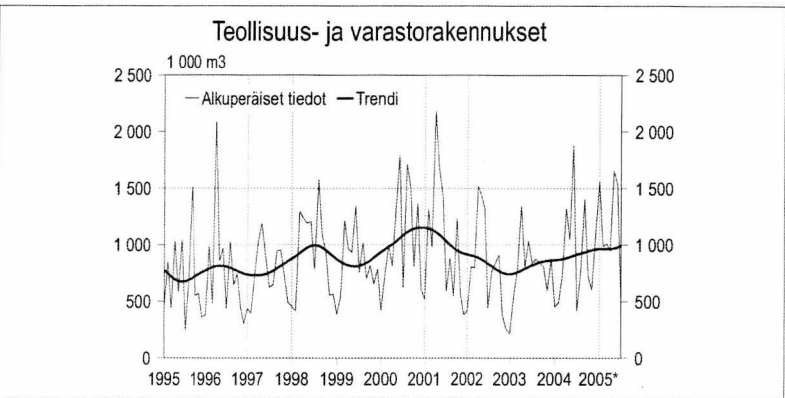
	2004	2005*
tammi	243	336
helmi	411	343
maalis	537	528
huhti	854	733
touko	539	801
kesä	860	1 001
heinä	257	303
elo	306	
syys	461	
loka	268	
marras	441	
joulu	519	
<b>Koko vuosi</b>	<b>5 694</b>	



#### JULKISET PALVELURAKENNUKSET

Myönnetty rakennusluvut, alkuperäiset arvot, 1 000 m<sup>3</sup>

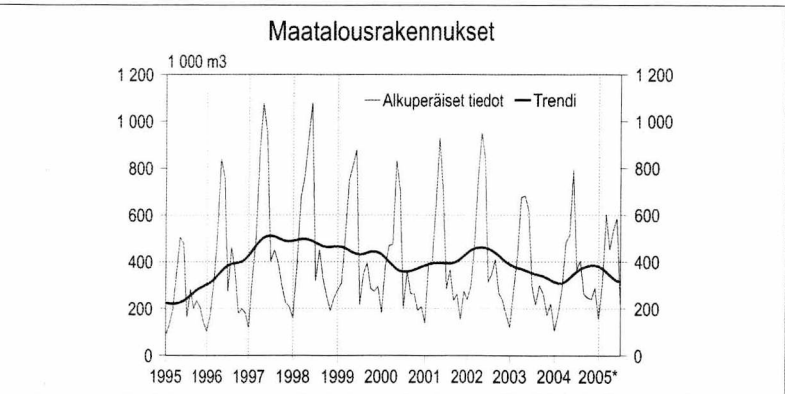
	2004	2005*
tammi	147	132
helmi	91	191
maalis	309	207
huhti	236	202
touko	412	340
kesä	729	310
heinä	98	128
elo	158	
syys	246	
loka	230	
marras	85	
joulu	58	
<b>Koko vuosi</b>	<b>2 800</b>	



#### TEOLLISUUS- JA VARASTORAKENNUKSET

Myönnetty rakennusluvut, alkuperäiset arvot, 1 000 m<sup>3</sup>

	2004	2005*
tammi	454	1 564
helmi	488	990
maalis	727	1 010
huhti	1318	951
touko	1049	1 656
kesä	1879	1 534
heinä	420	514
elo	768	
syys	1403	
loka	721	
marras	603	
joulu	1095	
<b>Koko vuosi</b>	<b>10 923</b>	



#### MAATALOUSRAKENNUKSET

Myönnetty rakennusluvut, alkuperäiset arvot, 1 000 m<sup>3</sup>

	2004	2005*
tammi	104	154
helmi	182	310
maalis	284	602
huhti	482	453
touko	513	533
kesä	791	587
heinä	366	217
elo	404	
syys	262	
loka	246	
marras	240	
joulu	287	
<b>Koko vuosi</b>	<b>4 159</b>	

# RAKENNUSTARVIKKEIDEN KAUPPA

## RAKENNUSKUSTANNUSINDEKSI 2000=100 Tarvikeindeksit

	Rak.tekn. töiden tarvik- keet	LVI- tarvik- keet	Sähkö- tarvik- keet	Maalaus- tarvik- keet
2004 VIII	108,7	118,3	103,6	107,2
IX	108,8	118,9	104,0	106,8
X	109,7	120,4	105,3	107,0
XI	110,1	121,5	104,5	107,5
XII	110,0	121,5	105,0	107,8
2005 I	110,7	122,3	107,2	109,1
II	111,3	122,4	106,4	109,9
III	111,7	122,9	106,2	109,5
IV	112,1	123,8	106,2	110,6
V	112,7	123,8	106,8	111,5
VI	112,8	124,4	106,4	111,8
VII	113,1	124,2	106,4	111,4
VIII	113,2	124,3	106,8	111,5

## RAKENNUSTARVIKKEIDEN TUUKKAUPPA Sähkötarvikkeiden kokonaismyynti

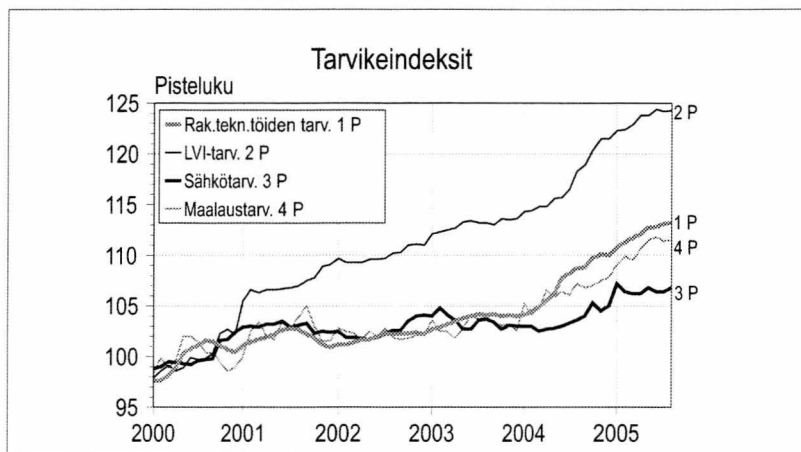
	2004 milj. euroa	2005 milj. euroa
tammi	39,9	42,0
helmi	37,9	42,2
maalisk.	45,2	44,4
huhti	45,6	51,6
touko	48,2	56,9
kesä	50,2	55,4
heinä	42,2	45,3
elo	50,9	60,0
syys	58,8	
loka	53,9	
marras	54,9	
joulu	45,9	

Otoksessa mukana 11 yritystä, jotka edustavat yli 95 prosenttia Suomen sähkötukkukaupasta. Kuu-kausittain seurataan 38 tuoteryhmän myyntiä

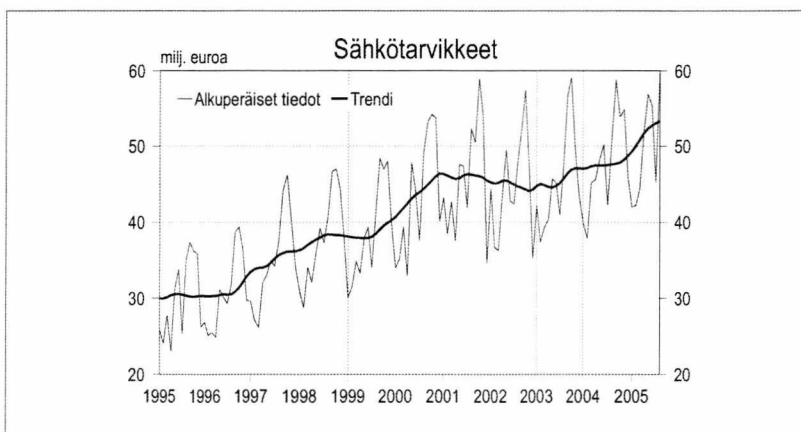
## RAKENNUSTARVIKKEIDEN TUUKKAUPPA LVI-tarvikkeiden kokonaismyynti

	2004 milj. euroa	2005 milj. euroa
tammi	48,0	53,6
helmi	53,0	56,7
maalisk.	61,6	59,7
huhti	59,1	68,3
touko	66,2	70,4
kesä	71,2	71,1
heinä	60,4	58,7
elo	66,9	73,2
syys	73,5	
loka	71,3	
marras	72,4	
joulu	62,0	

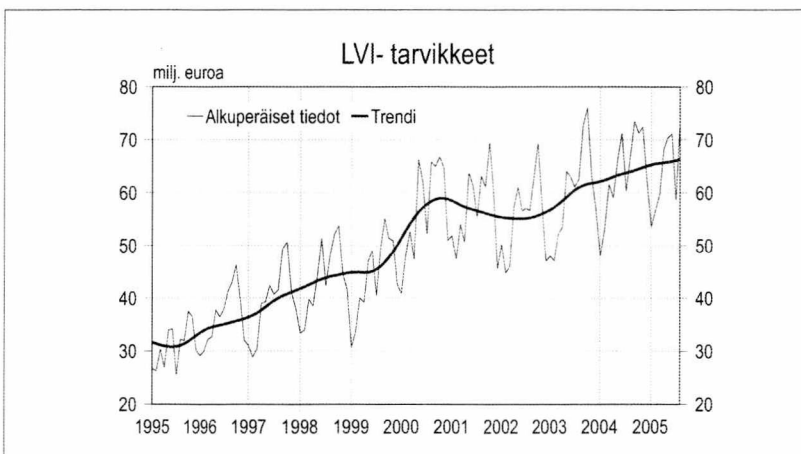
Luvuissa mukana neljän yrityksen tiedot. Ne kattavat 95 prosenttia LVI-tarvikkeiden tukkukaupan kokonaismyynnistä.



Rakennuskustannusindeksi 2000=100



Sähkötukkukauppa



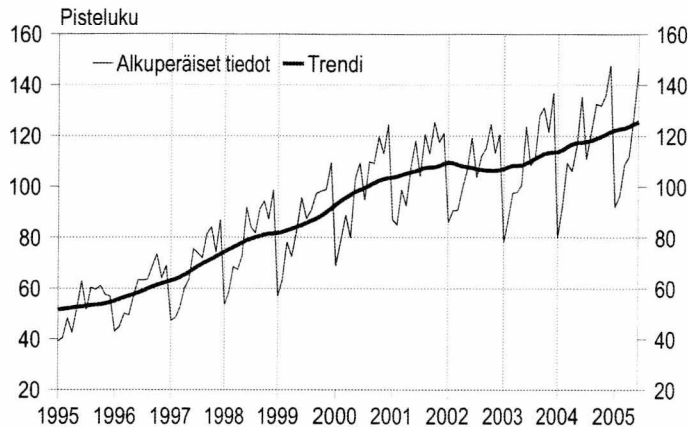
LVI-tukkukauppa

**Lähde:** Tilastokeskus, SVT Rakennuskustannusindeksi, Suomen Sähkötukuliikkeiden Liitto ja Suomen Putkikauppiasyhdistys

**Tiedustelut:** Tilastokeskus, Sinikka Kanerva (09) 17 341, Sähkötukuliikkeet Hendry Nysten (09) 696 3700, www.sstl.fi/tilastot, Putkikauppiasyhdistys, Olle Grönlund (09) 348 3400

# TALONRAKENNUSYRITYSTEN LIIKEVAIHTO- JA PALKKASUMMAINDEKSIT

Talonrakennusyritysten liikevaihtoindeksi 2000=100



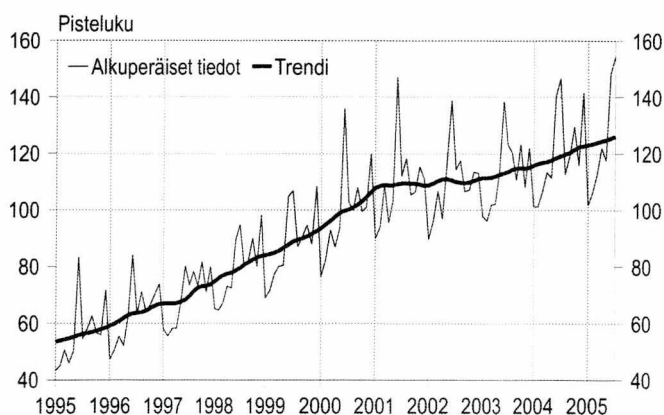
LIIKEVAIHTOINDEKSI 2000=100

	2004	2005	muutos% <sup>1)</sup>
tammi	79,9	92,1	11,1
helmi	92,0	96,5	8,9
maalis	109,3	108,7	5,7
huhti	106,2	111,9	3,1
touko	116,1	128,1	5,2
kesä	135,4	146,5	8,1
heinä	111,0		
elo	121,8		
syys	132,6		
loka	131,9		
marras	136,1		
joulu	147,7		
<b>vuoden ka.</b>	<b>118,3</b>		

Tarkasteltava muuttuja on kotimaan liikevaihto, joka muodostuu kotimaan arvonlisäveronalaisesta myynnistä.

<sup>1)</sup> muutosprosentti on kolmen viimeisen kuukauden muutos verrattuna edellisen vuoden vastaavaan ajanjaksoon.

Talonrakennusyritysten palkkasummaindeksi 2000=100



PALKKASUMMAINDEKSI 2000=100

	2004	2005	muutos% <sup>1)</sup>
tammi	101,3	101,7	8,4
helmi	101,3	106,3	7,7
maalis	106,5	112,8	3,8
huhti	113,4	122,0	6,2
touko	111,5	117,6	6,3
kesä	140,4	148,3	6,2
heinä	146,6	154,2	5,4
elo	112,8		
syys	119,3		
loka	129,5		
marras	116,0		
joulu	141,6		
<b>vuoden ka.</b>	<b>120,0</b>		

Tarkasteltava muuttuja on ennakonpidätyksen alaiset palkat, joiden perusteella maksetaan työnantajan sosiaaliturvamaksua.

Kuukausittaisten arvoindeksien laskenta perustuu verottajan arvonlisävero- ja työnantajasuoritustietoihin, joita täydennetään Tilastokeskuksen aineistolla.

**Rakentamisen liikevaihdon ja palkkasumman** arvoindeksit julkaistaan kuukausittain Tilastokeskuksen Internet-sivuilla osoitteessa: [www.tilastokeskus.fi/rakentamisenliikevaihto](http://www.tilastokeskus.fi/rakentamisenliikevaihto) indeksit, jossa ne löytyvät myös Excel-taulukoina. Sivuilta löytyy myös kuukausittain katsaus indeksien kehitykseen.

**Lähde:** Tilastokeskus, Rakentamisen suhdanteet  
**Tiedustelut:** Anja Räisänen (09) 17 341

# TALONRAKENNUSALAN TYÖLLISYYS

## TALONRAKENNUSALAN TYÖLLISET, 1 000 henkeä

	2003	2004	2005
tammi	118	120	110
helmi	108	99	109
maalis	108	108	113
huhti	124	111	117
touko	115	115	116
kesä	132	124	132
heinä	132	125	138
elo	114	116	127
syys	110	117	
loka	124	124	
marras	114	110	
joulu	116	115	

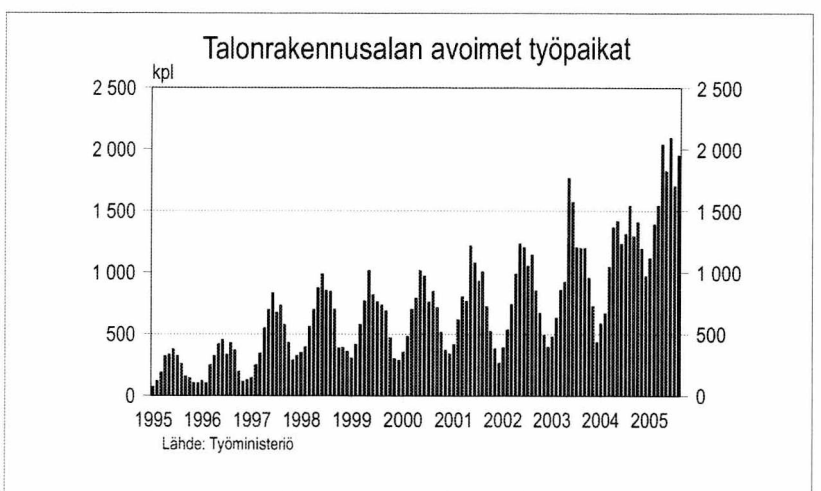
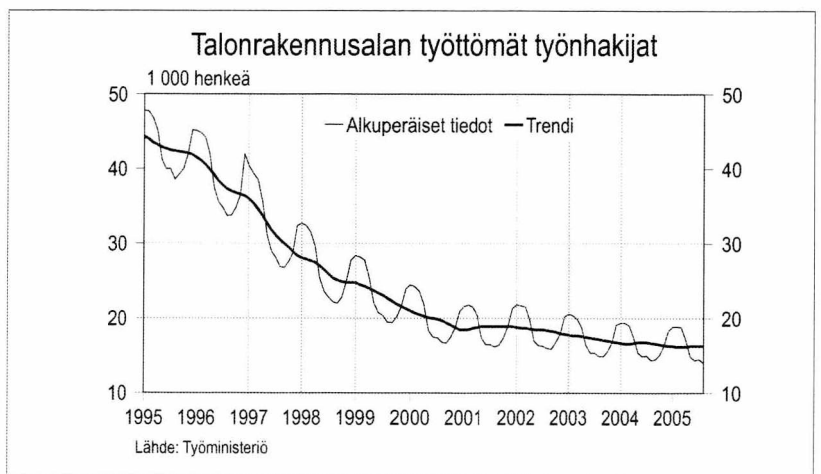
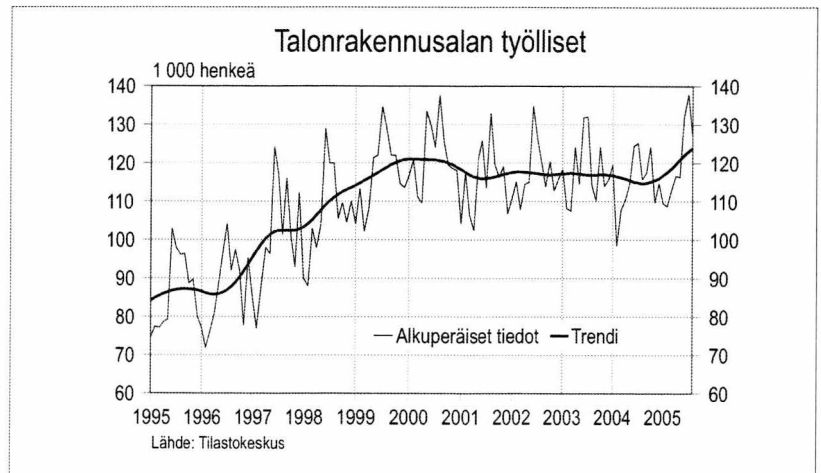
## TALONRAKENNUSALAN TYÖTTÖMÄT TYÖNHAKIJAT, 1 000 henkeä

	2003	2004	2005
tammi	21	19	19
helmi	20	19	19
maalis	20	19	19
huhti	19	17	17
touko	16	15	15
kesä	15	15	14
heinä	15	15	15
elo	15	14	14
syys	15	14	
loka	16	15	
marras	17	16	
joulu	19	18	

## TALONRAKENNUSALAN AVOIMET TYÖPAIKAT, lukumäärä

	2003	2004	2005
tammi	479	589	1 116
helmi	634	670	1 392
maalis	858	1 046	1 544
huhti	923	1 368	2 039
touko	1 767	1 418	1 824
kesä	1 571	1 234	2 095
heinä	1 205	1 314	1 702
elo	1 200	1 542	1 951
syys	1 200	1 295	
loka	959	1 409	
marras	726	1 194	
joulu	434	972	

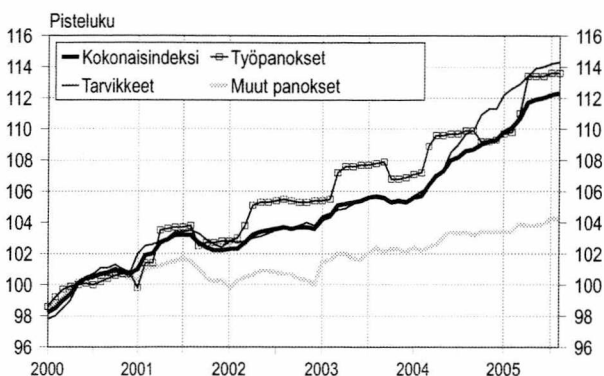
Työvoimatiedot on vielä toistaiseksi kausitasoitettu X11-Arima-menetelmällä.



Lähde: Tilastokeskus, Työvoimatutkimus, Työministeriö  
Tiedustelut: Tilastokeskus, Kalle Sinivuori (09) 17 341, Työministeriö, Työväilytilasto 0106 04001

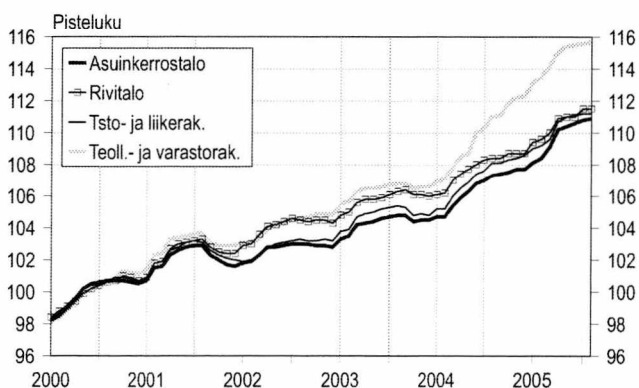
# RAKENNUSKUSTANNUSINDEKSI

Rakennuskustannusindeksi 2000=100



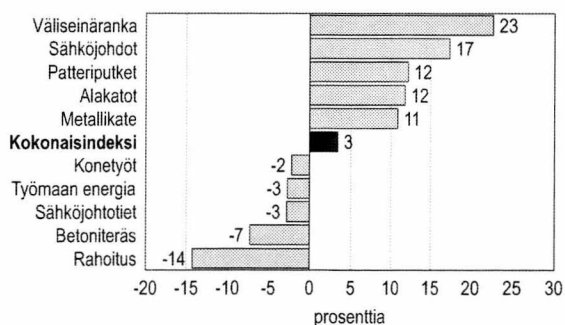
Rakennuskustannusindeksi 2000=100

Rakennuskustannusindeksi 2000=100



Rakennuskustannusindeksi 2000=100

Vuoden aikana tapahtuneet suurimmat muutokset  
elokuu 2005/2004



Rakennuskustannusindeksi 2000=100

Lähde: Tilastokeskus, Rakennuskustannusindeksi  
Tiedustelut: Sinikka Kanerva (09) 17 341

RAKENNUSKUSTANNUSINDEKSI  
2000=100

		Koko- nais- indeksi	Työ- panok- set	Tarvik- keet	Muut panok- set
2004	VIII	108,6	109,9	109,7	103,4
	IX	108,7	109,9	109,9	103,2
	X	109,0	109,2	110,9	103,4
	XI	109,2	109,2	111,3	103,4
	XII	109,3	109,3	111,3	103,4
2005	I	109,8	109,7	112,2	103,4
	II	110,1	109,8	112,6	103,4
	III	110,7	111,0	112,9	103,9
	IV	111,7	113,4	113,4	103,8
	V	111,9	113,4	113,9	103,8
	VI	112,0	113,4	114,0	103,9
	VII	112,2	113,6	114,2	104,3
	VIII	112,3	113,6	114,3	104,2

RAKENNUSKUSTANNUSINDEKSI  
2000=100

		Asuin- kerros- talo	Rivi- talo	Toimis- to- ja liikerak.	Teolli- suus- ja varas- torak.
2004	VIII	107,3	108,4	108,1	111,0
	IX	107,4	108,4	108,1	111,1
	X	107,5	108,7	108,3	111,9
	XI	107,7	108,7	108,4	112,2
	XII	107,7	108,7	108,6	112,3
2005	I	108,1	109,4	109,0	113,1
	II	108,4	109,6	109,2	113,5
	III	109,1	110,0	109,6	114,2
	IV	110,2	110,9	110,7	115,1
	V	110,4	111,0	111,0	115,4
	VI	110,6	111,0	111,1	115,5
	VII	110,8	111,5	111,2	115,6
	VIII	110,9	111,5	111,2	115,7

RAKENNUSKUSTANNUSINDEKSI 2000=100  
SUURIMMAT HINNANMUUTOKSET, %

	elo 05/ elo 04	elo 05/ heinä 05
Väliseinäranka	22,7	-0,5
Sähköjohdot	17,4	3,6
Patteriputket	12,2	0,0
Alakatot	11,8	-0,5
Metallikate	10,9	0,0
Kokonaisindeksi	3,4	0,1
Konetyöt	-2,2	-1,3
Työmaan energia	-2,7	0,3
Sähköjohdotiet	-2,8	0,3
Betoniteräs	-7,3	-0,8
Rahoitus	-14,3	1,1

# KIINTEISTÖKAUPAT

## KAIKKIEN KIINTEISTÖJEN LUOVUTUKSET, KPL

	2004	2005*
tammi	5 002	5 029
helmi	5 242	5 812
maalis	6 620	6 689
huhti	7 560	8 569
touko	8 293	9 152
kesä	9 039	9 804
heinä	7 049	
elo	7 656	
syys	7 682	
loka	7 213	
marras	6 886	
joulu	7 656	

## RAKENNETUN OMAKOTIKIINTEISTÖN KESKIHINTA

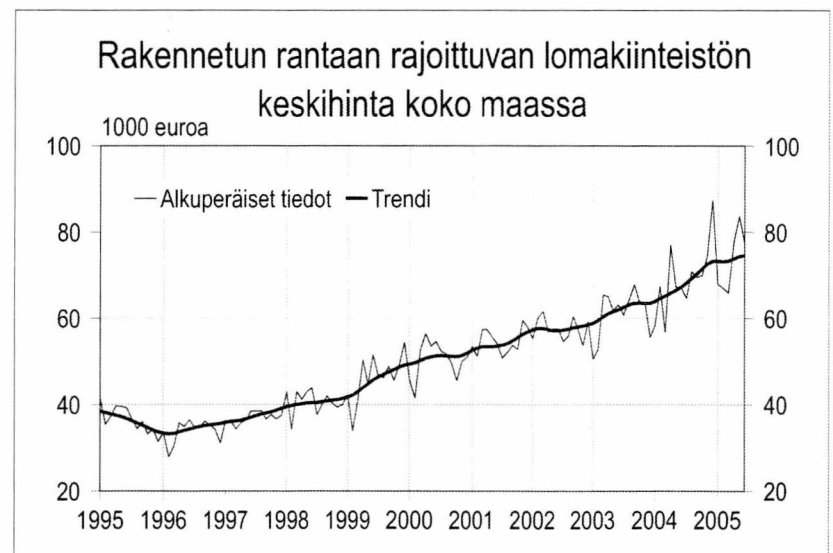
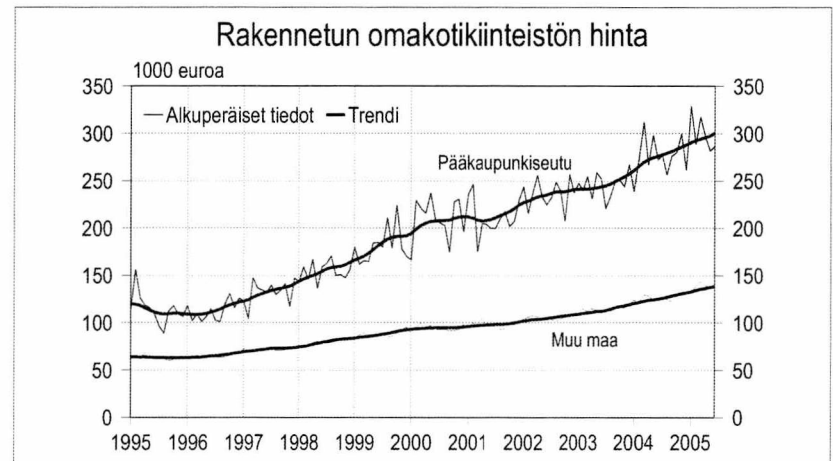
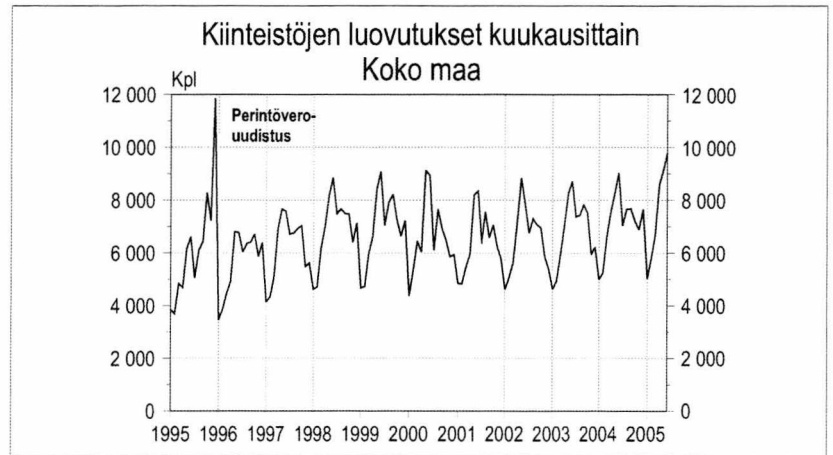
### Alkuperäiset arvot

		Pääkaupunkiseutu		Muu maa	
		Kauppojen lukumäärä	Keskiahinta 1 000 €	Kauppojen lukumäärä	Keskiahinta 1 000 €
2004	VII	35	276,98	785	119,60
	VIII	41	256,07	883	125,22
	IX	58	276,12	885	122,52
	X	50	279,75	796	128,28
	XI	50	299,48	728	132,39
	XII	36	261,31	571	131,14
2005*	I	27	328,61	504	131,90
	II	34	288,46	678	137,67
	III	40	317,60	769	143,24
	IV	53	295,85	906	139,33
	V	70	281,66	1 008	137,25
	VI	47	286,33	1 027	137,04

## RAKENNETUN RANTAAN RAJOITTEVAN LOMAKIINTEISTÖN KESKIHINTA, KOKO MAA

### Alkuperäiset arvot

	2004		2005*	
	Kauppojen lukumäärä	Keskiahinta 1 000 €	Kauppojen lukumäärä	Keskiahinta 1 000 €
tammi	72	58,37	74	68,01
helmi	78	67,43	79	67,00
maalis	128	56,85	132	65,95
huhti	230	77,04	254	77,75
touko	495	67,31	432	83,68
kesä	533	67,07	579	77,32
heinä	428	64,70		
elo	342	70,90		
syys	313	69,58		
loka	246	69,96		
marras	155	74,55		
joulu	112	87,39		



Lähde: Maanmittauslaitos, Kiinteistötietokeskus  
Tiedustelut: Juhani Väänänen 0205 41 5610

# UUSIMMAT SUURET RAKENNUSKOHTEET

Kunta	Luvan myöntö- vuosi ja kuukausi	Omistajan nimi		Käyttötarkoitus	Tilavuus m <sup>3</sup>	Aloitus- vuosi ja kuukausi
Joensuu	200507	JOENSUUN KAUPPA JA KONE OY	uusi	Liikerak.	140 300	200507
Kurikka	200507	VELSA OY	uusi	Teollisuusrak.	79 000	
Turku	200507	KOY KUPITTAAN JÄÄHALLI	uusi	Urheilurak.	82 000	
Turku	200507	TURUN KAUPUNKI	uusi	Varastorak.	78 750	
Espoo	200506	KIINT OY KARAKAARRE	uusi	Toimistorak.	52 800	200507
Helsinki	200506	HARTELA KIINTEISTÖMARKKINOINTI OY	uusi	Liikerak.	68 568	
Helsinki	200506	KAUPPAKESKUS COLUMBUS OY	laaj.	Liikerak.	82 500	
Kotka	200506	STEVECO OY	uusi	Varastorak.	84 855	
Lahti	200506	LAHDEN KAUPUNKI	laaj.	Hoitoalan rak.	62 000	
Vantaa	200506	KOY VAPAALAN TORPANTIE 2	uusi	Toimistorak.	90 470	200506
Vantaa	200506	KIINT OY VANTAAN RASTI VII	uusi	Varastorak.	188 260	200507
Heinola	200505	VERSOWOOD OY	uusi	Varastorak.	350 000	200507
Helsinki	200505	HELSINGIN ICE SPORT CENTER OY	uusi	Urheilurak.	66 580	200506
Kouvola	200505	KOUVOLAN KAUPUNKI	uusi	Varastorak.	153 890	200505
Kuopio	200505	KOY LEVÄSENTIEN KAUPPAKESKUS	uusi	Liikerak.	92 300	200506
Kuopio	200506	KOY LEVÄSENTIEN KAUPPAKESKUS	uusi	Liikerak.	54 800	
Lohja	200505	KIINT OY LAURINKATU 41	uusi	Liikerak.	169 300	
Pori	200505	PORIN KAUPUNKI	uusi	Varastorak.	133 750	200506
Rauma	200505	OY RAUMA STEVEDORING LTD	uusi	Varastorak.	63 400	
Espoo	200504	NOKIA OYJ	uusi	Toimistorak.	78 300	200505
Helsinki	200504	VELJEKSET LAAKKONEN OY	uusi	Liikenteen rak.	55 610	200506
Kauhajoki	200504	ISOJOEN KONEHALLI OY	laaj.	Liikerak.	61 790	
Pori	200504	KIINTEISTÖ OY POREL	uusi	Varastorak.	65 200	
Vantaa	200504	KOY VANTAAN HONKANUMMENTIE 5	uusi	Varastorak.	52 200	200505
Vantaa	200504	PASSIF OY	laaj.	Varastorak.	63 400	200504
Kemi	200503	KEMI SHIPPING OY	uusi	Varastorak.	145 000	
Kemi	200503	KEMI SHIPPING OY	laaj.	Varastorak.	145 250	
Helsinki	200503	KOY HELSINGIN PORKKALANKATU 22	uusi	Toimistorak.	63 800	
Närpiö	200503	HELGE SIGG FASTIGHETS KB	uusi	Kasvihuone	75 800	200504
Rautjärvi	200503	M-REAL OYJ SIMPELE BOARD	uusi	Teollisuusrak.	53 700	
Salo	200503	SUUR-SEUDUN OSUUSKAUPPA SSO	uusi	Liikerak.	56 990	200505
Helsinki	200502	KIINTEISTÖ OY ROCK VALLILA	uusi	Liikenteen rak.	88 400	200502
Punkaharju	200502	KOY PUNKAHARJUN NOBELINNIEMI	laaj.	Teollisuusrak.	75 789	
Vantaa	200502	VIINIKANKASKI 6 OY	uusi	Varastorak.	333 100	200503
Eurajoki	200501	TEOLLISUUDEN VOIMA OY	uusi	Teollisuusrak.	938 354	
Hyvinkää	200501	HYVINKÄÄN KAUPUNKI	uusi	Liikerak.	50 500	
Kerava	200501	OY SINEBRYCHOFF AB	uusi	Varastorak.	263 600	200503
Kerava	200501	KIINTEISTÖ OY HEKA	uusi	Palo- ja pelastusr.	53 700	200502
Kotka	200501	JOHN NURMINEN OY	laaj.	Varastorak.	82 635	
Lempäälä	200501	KIINTEISTÖ OY IDEAPARK AB	uusi	Liikerak.	72 300	200504
Vantaa	200501	KOY VANTAANPORTIN LIIKEKESKUS	laaj.	Liikenteen rak.	75 060	200502
Keitele	200412	KEITELE ENGINEERED WOOD OY	uusi	Teollisuusrak.	122 910	200501
Kemi	200412	OSUUSKAUPPA ARINA	uusi	Liikerak.	141 061	200502
Kotka	200412	SUOMEN POSTI OYJ	uusi	Varastorak.	342 730	200503
Lahti	200412	KOY LAHDEN KESKUSTALO	uusi	Liikerak.	57 460	
Nokia	200412	KESKO OYJ	uusi	Liikerak.	113 000	200412
Tampere	200412	KIINTEISTÖ OY TAMTEVA	uusi	Teollisuusrak.	58 600	
Helsinki	200411	ASUNTO OY HELSINGIN CIRRRUS	uusi	Asuinrak.	51 020	200502
Kotka	200411	AS OY KOTKAN SIBELIUKSENPUISTO	uusi	Liikerak.	70 045	200412
Vantaa	200411	K/S VANTAA, FINLAND	uusi	Liikerak.	60 000	200502
Vantaa	200410	PEIJAS-REKOLA SAIRAALAN KL	laaj.	Hoitoalan rak.	65 740	200505
Espoo	200409	BUSINESS PARK MANKKAA OY TORNI 2	uusi	Toimistorak.	52 300	
Kotka	200409	KOTKAN SATAMATALOT OY	uusi	Varastorak.	83 485	200411
Nokia	200409	KOY NOKIAN RENGASKATU 4	uusi	Teollisuusrak.	415 890	200411
Tampere	200409	TREEN YLIOPISTON TUKISÄÄTIÖ	uusi	Opetusrak.	73 850	200412

Lähde: Väestörekisterikeskus, Väestötietojärjestelmä  
Tiedustelut: Rolf Ahlfors (09) 22 9161

# Postitus

## 2 lk kirje

Port Payé  
Finlande  
126676

Suomen  
Posti Oyj

SVT  
Suomen virallinen tilasto  
Finlands officiella statistik  
Official Statistics of Finland

Rakentaminen 2005:24  
Byggandet  
Construction

### **Myynti**

Tilastokeskus, myyntipalvelu  
PL 4C  
00022 TILASTOKESKUS  
Puh. (09) 1734 2011  
Fax (09) 1734 2500  
myynti@tilastokeskus.fi  
www.tilastokeskus.fi

### **Käyntiosoite**

Työpajankatu 13  
00580 Helsinki

ISSN 0784-8390/Rakentaminen  
ISSN 1238-7142/Talonrakentaminen ja Suhdanteet

Tuotenumero 9579

AE

### **Uusi Toimialakatsaus internetissä**

Syyskuusta 2005 alkaen Tilastokeskuksen verkkosivuilla aletaan julkaista neljännesvuosittaisia Toimialakatsauksia. Niitä tehdään neljältä eri toimialalta: teollisuudesta, rakentamisesta, kaupasta ja palveluista. Katsaukset sisältävät toimialojen suhdannekehityksen kannalta merkittävimmät tilastot, sekä myös syvemmälle tilastoihin pureutuvaa analyysiä. Yritystoiminnan uutta kehitystä tarkastellaan mm. liikevaihdon, työllisyyden, tuotannon ja tulevaisuudennäkymien valossa. Toimialakatsaukset ovat maksuttomia, siis kaikkien vapaasti käytettävissä. Nyt verkossa nähtävillä olevat toimialakatsaukset kuvaavat vuoden 2005 toisen vuosineljänneksen kehitystä. Jatkossa katsauksia ilmestyy säännöllisin väliajoin neljä kertaa vuodessa. Toimialakatsaukset ovat kokonaisuudessaan nähtävissä osoitteessa [www.tilastokeskus.fi/toimialakatsaukset](http://www.tilastokeskus.fi/toimialakatsaukset). Palaute on hyvin tervetullutta ja sitä voi lähettää osoitteeseen [palvelut.suhdanne@tilastokeskus.fi](mailto:palvelut.suhdanne@tilastokeskus.fi)