



Tilastokeskus

TALONRAKENTAMINEN JA SUHDANTEET

Toukokuu 2004

Rakentaminen 2004:11

Lisätietoja: Anja Räisänen
Vastaava tilastojohtaja: Ilkka Hyppönen

TALONRAKENTAMINEN JA SUHDANTEET

Hyvä lukija

Julkaisu sisältää talonrakennusalan tuoreimmat tilastotiedot suhdanteiden seuranta varten.

Julkaisu ilmestyy Rakentaminen sarjassa.

Lisätietoja:

Anja Räisänen (09) 1734 2230
tai ko. sivun alalaidassa mainittu henkilö

Vuosikertahinta 61 euroa.
Ilmestyy 11 kertaa vuodessa.

© 2004 Tilastokeskus

Julkaisun tiedot vapaasti lainattavissa.
Lainattaessa mainittava ko. tiedon kohdalla ilmoitettu lähde.

ISSN 0784-8390/Rakentaminen
ISSN 1238-7142/Talonrakentaminen ja Suhdanteet

Rakentaminen 2004:11
Byggandet
Construction

SVT
Suomen virallinen tilasto
Finlands officiella statistik
Official Statistics of Finland

sähköposti:
rakennus.suhdanne@tilastokeskus.fi

<u>Uudisrakentaminen, työllisyys ja hintaindeksit muutosprosentteineen</u>	3
<u>Uudisrakentaminen</u>	4
<u>Uudisrakentamisen volyyymi-indeksi</u>	5
<u>Korjausrakentaminen</u>	7
<u>Myönnetyt rakennusluvut</u>	8
<u>Rakennustarvikkeiden kauppa</u>	10
<u>Talonrakennusyriytysten liikevaihto- ja palkkasummaindeksit</u>	11
<u>Talonrakennusalan työllisyys</u>	12
<u>Kiinteistökaupat</u>	13
<u>Asuntojen hintaindeksi</u>	14
<i>Väestörekisterikeskuksen liite:</i>	
<u>Uusimmat suuret rakennuskohteet</u>	15

Trendi kuvaa sarjan pitkän ajan suhdannevaihtelua.

Tämän julkaisun trendikuviot on tuotettu X11-ARIMA -kausitasoitusmenetelmällä.

Se on laskennallinen menetelmä, jonka avulla pyritään poistamaan alkuperäisistä sarjoista säännöllisenä toistuva vuodenaajoista johtuva vaihtelu. X11-ARIMA perustuu pitkälle kehitettyyn liukuvien keskiarvojen menetelmään.

Julkaisussa tähdellä * merkityt ovat ennakkotietoja.

UUDISRAKENTAMINEN, TYÖLLISYYS JA HINTAINDEKSIT MUUTOSPROSENTTEINEEN

UUDISRAKENTAMINEN

2003												2004		
helmi	maalis	huhti	touko	kesä	heinä	elo	syys	loka	marras	joulu	tammi	helmi		
2,71	3,68	5,76	4,47	5,03	3,15	3,51	3,82	3,32	2,77	3,91	1,78	1,82		
-14	5	-1	-18	-12	26	8	9	1	18	174	3	-20		
2 194	3 073	4 508	4 159	4 298	2 621	2 945	3 293	3 207	2 323	2 080	1 794	1 645		
2,01	1,93	3,42	4,93	4,58	2,98	3,59	3,69	3,32	2,28	1,73				
17	-16	-9	18	18	-23	-2	-6	10	21	26				
1 243	1 964	3 372	3 961	4 476	2 394	3 389	3 402	3 170	1 923	1 858				
80,7	75,6	76,1	80,0	90,1	98,5	105,4	111,3	111,3	105,1	95,4	92,9	83,7		
-5,9	-6,8	-4,8	-6,2	-1,4	-1,0	-0,5	1,0	2,4	2,7	2,6	2,3	3,7		

TYÖLLISYYS

2003												2004		
maalis	huhti	touko	kesä	heinä	elo	syys	loka	marras	joulu	tammi	helmi	maalis		
108	124	115	132	132	114	110	124	114	116	120	99	108		
0	8	0	-2	4	-5	-3	3	1	0	1	-9	0		
20	19	16	15	15	15	15	16	17	19	19	19	19		
-7	-5	-4	-6	-6	-7	-7	-7	-7	-5	-6	-5	-5		
858	923	1 767	1 571	1 205	1 200	1 200	959	726	434	589	670	1 046		
16	-7	43	30	14	5	40	43	46	9	23	6	22		

HINTA- JA KUSTANNUSINDEKSIT

2003												2004		
maalis	huhti	touko	kesä	heinä	elo	syys	loka	marras	joulu	tammi	helmi	maalis		
105,1	105,2	105,3	105,4	105,6	105,7	105,6	105,3	105,4	105,3	105,6	105,7	106,4		
2,3	2,0	1,9	1,9	1,9	2,0	1,9	1,5	1,6	1,6	1,3	1,3	1,3		
105,6	105,4	105,3	105,2	104,6	104,8	105,2	105,1	105,0	105,1	104,8	105,4	105,0		
1,6	1,1	0,7	0,8	0,5	0,6	0,7	0,3	0,5	0,6	0,2	0,1	-0,5		

2003				2004*
I nelj.	II nelj.	III nelj.	IV nelj.	I nelj.
110,4	112,6	115,0	116,5	118,2
6,6	5,3	6,2	7,4	7,1

Myönnetty rakennusluvut, milj. m³

Muutos-% edellisen vuoden vastaavasta kuukaudesta¹⁾

Myönnetty rakennusluvut asunnoille, kpl

Aloitettujen rakennukset, milj. m³ ks. sivu 4

Muutos-% edellisen vuoden vastaavasta kuukaudesta

Aloitettujen asunnot, kpl ks. sivu 4

Uudisrakentamisen volyyymi-indeksi 2000=100

Muutos-% edellisen vuoden vastaavasta kuukaudesta

Talonrakennusalan työlliset, 1000 henkeä

Muutos-% edellisen vuoden vastaavasta kuukaudesta

Talonrakennusalan työttömät, 1000 henkeä

Muutos-% edellisen vuoden vastaavasta kuukaudesta (Lähde: Työministeriö)

Talonrakennusalan avoimet työpaikat, kpl

Muutos-% edellisen vuoden vastaavasta kuukaudesta (Lähde: Työministeriö)

Rakennuskustannusindeksi 2000=100

Muutos-% edellisen vuoden vastaavasta kuukaudesta

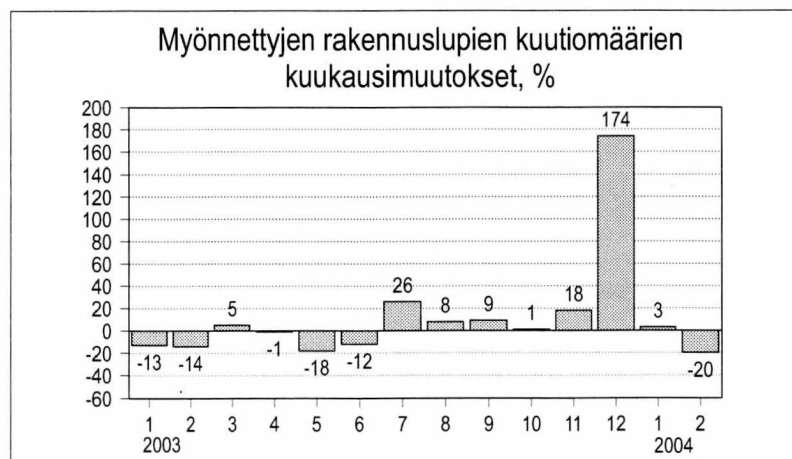
Kuluttajahintaindeksi 2000=100

Muutos-% edellisen vuoden vastaavasta kuukaudesta

Asuntojen hintaindeksit 2000=100

Asunnot yhteensä

Muutos-% edellisen vuoden vastaavasta neljänneksestä



¹⁾ Myönnettyjen rakennuslupien kuutiomäärien muutosprosentit lasketaan edellisen vuoden vastaavan ajankohdan ennakkotiedoista.

UUDISRAKENTAMINEN

UUDISRAKENTAMINEN, milj. m³

	Myönnetyt rakennusluvut		Aloitettut rakennukset ¹⁾	
	2003*	2004*	2002	2003*
Koko maa	43,84	36,00	35,03	36,00
tammi	1,69	1,78	1,49	1,53
helmi	2,71	1,82	1,72	2,01
maalisk	3,68		2,30	1,93
huhti	5,76		3,75	3,42
touko	4,47		4,17	4,93
kesä	5,03		3,87	4,58
heinä	3,15		3,87	2,98
elo	3,51		3,66	3,59
syys	3,82		3,94	3,69
loka	3,32		3,02	3,32
marras	2,77		1,88	2,28
joulu	3,91		1,37	1,73

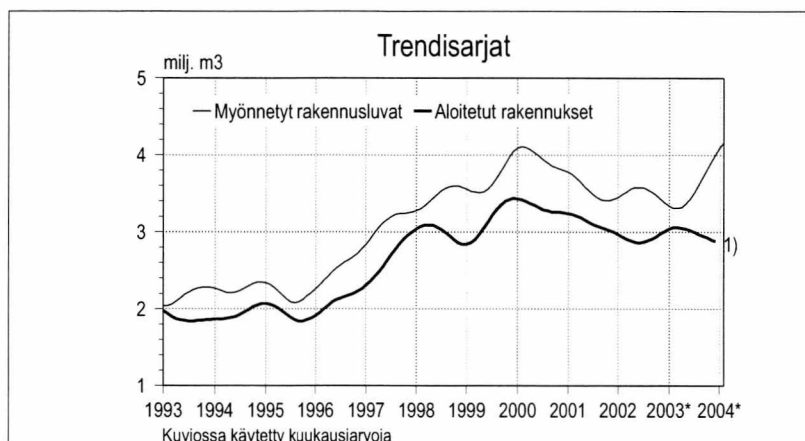
1) Aloitusten kuukausiarvot julkaistaan neljänneksittäin.

ASUNNOILLE MYÖNNETYT RAKENNUSLUVAT

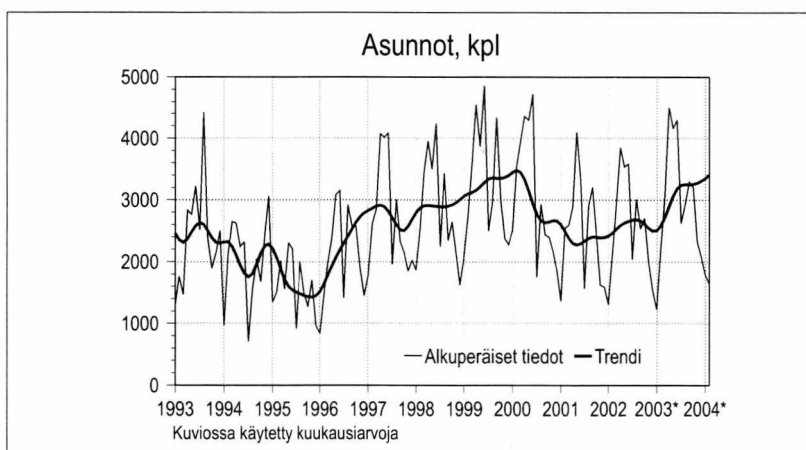
Koko maa	Asunnot, kpl	
	2003*	2004*
tammi	1 226	1 794
helmi	2 194	1 645
maalisk	3 073	
huhti	4 508	
touko	4 159	
kesä	4 298	
heinä	2 621	
elo	2 945	
syys	3 293	
loka	3 207	
marras	2 323	
joulu	2 080	
Koko vuosi	35 927	

MYÖNNETYT RAKENNUSLUVAT, 1 000 m³ Pääkaupunkiseutu

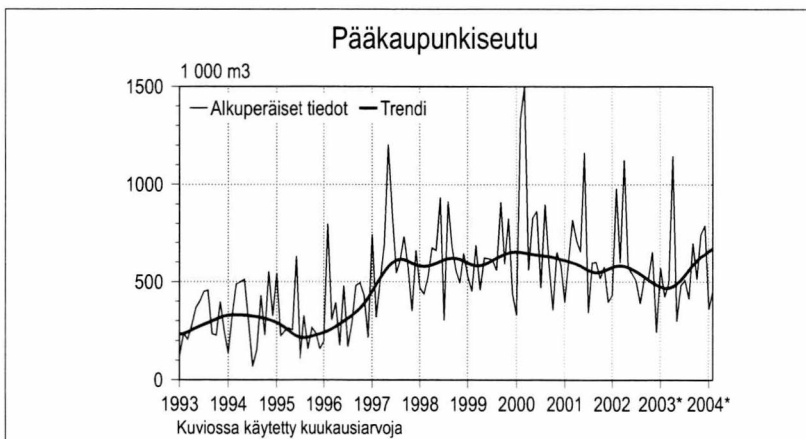
	2003*	2004*
	tammi	571
helmi	423	450
maalisk	496	
huhti	1 145	
touko	299	
kesä	482	
heinä	509	
elo	413	
syys	698	
loka	514	
marras	745	
joulu	791	
Koko vuosi	7 085	



Uudisrakentaminen



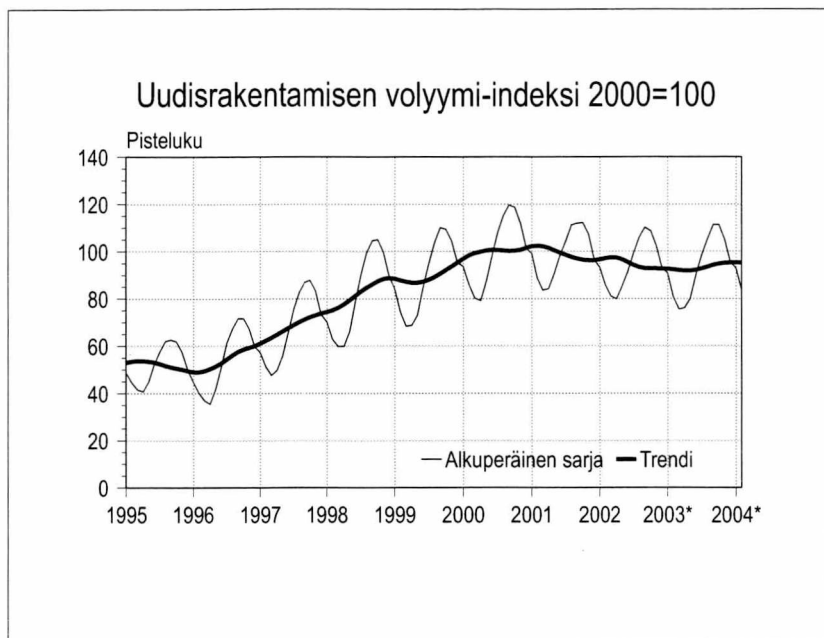
Myönnetyt rakennusluvut



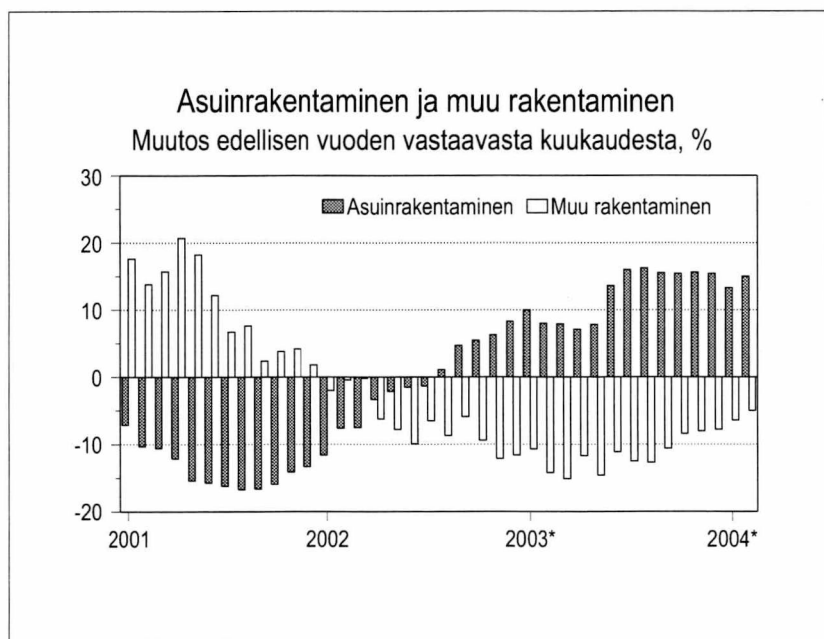
Myönnetyt rakennusluvut

Lähde: Tilastokeskus, Rakentamisen suhdanteet
Tiedustelut: Paula Salminen (09) 17 341

UUDISRAKENTAMISEN VOLYYMI- INDEKSI 2000 = 100



Uudisrakentamisen volyyymi-indeksi 2000=100



Uudisrakentamisen volyyymi-indeksi 2000=100

Uudisrakentamisen volyyymi-indeksi 2000=100 kuvaa talonrakentamisen määrän kehitystä vuoden 2000 hintatasossa. Talonrakentamiseen sisältyvät uudisrakentaminen ja olemassa olevien rakennusten laajennukset. Korjausrakentaminen ja uudelleen rakentamiseen verrattavissa olevat muutokset eivät sisälly uudisrakentamisen volyyymi-indeksiin.

Volyyymi-indeksin avulla voidaan tarkastella rakennustyömaalla syntyvän uudisrakennustuotannon arvon muutoksia kuukausittain. Uudisrakentaminen on tilastoissa jaettu talotyypin ja pääasiallisen rakentajan mukaan. Liiketaloudellisessa rakentamisessa rakentajana on yleensä rakennusliike tai jokin muu ulkopuolinen ammattirakentaja. Omatoimisessa rakentamisessa vain osan tekee ammattirakentaja.

Vuoden 2003 lopulliset tiedot julkaistaan vuoden 2004 kesäkuussa. Siihen saakka vuoden 2003 tiedot ovat ennakkollisia. Aina samalla kun tuoreimmat tiedot julkaistaan, korjataan aiempia ennakkotietoja.

Lähde: Tilastokeskus, Rakentamisen suhdanteet
Tiedustelut: Anja Räisänen (09) 17 341

UUDISRAKENTAMISEN VOLYYMI- INDEKSI 2000 = 100

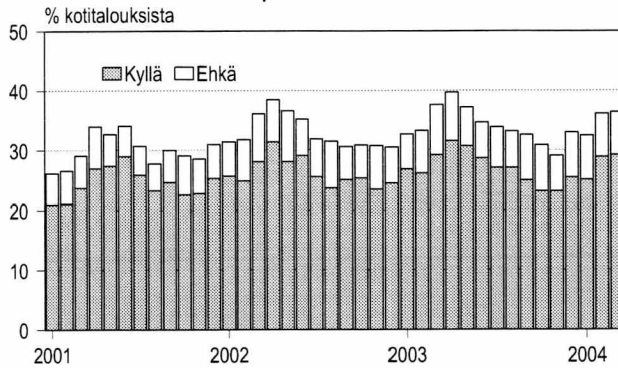
	Koko rakentaminen			Asuinrakentaminen			Muu rakentaminen			Koko rakentamisen yhteensä Muutosprosentti	
	Yhteensä	Liike- taloudelli- nen raken- taminen	Oma- toiminen raken- taminen	Yhteensä	Liike- taloudelli- nen raken- taminen	Oma- toiminen raken- taminen	Yhteensä	Liike- taloudelli- nen raken- taminen	Oma- toiminen raken- taminen		
2000	100,0	100,0	100,0	100,0	100,0	100,0	100,0	100,0	100,0		
2001	99,0	101,5	94,1	86,1	83,6	89,2	109,7	112,8	100,9	-1,0	
2002	94,7	92,9	98,1	85,8	80,2	92,9	102,1	100,8	105,4	-4,3	
2003*	93,4	85,8	107,8	97,0	84,7	112,4	90,4	86,5	101,3	-1,4	
2003*	I	90,8	91,0	90,6	88,4	84,5	93,4	92,8	95,0	86,6	-2,7
	II	80,7	83,6	75,4	77,1	77,0	77,2	83,8	87,7	72,7	-5,9
	III	75,6	81,2	65,0	69,6	72,9	65,5	80,6	86,4	64,3	-6,8
	IV	76,1	80,5	67,5	69,4	71,7	66,6	81,6	86,1	68,9	-4,8
	V	80,0	78,8	82,2	75,8	73,0	79,2	83,4	82,3	86,4	-6,2
	VI	90,1	82,8	103,9	89,1	80,6	99,9	90,9	84,2	109,4	-1,4
	VII	98,5	84,4	125,3	102,7	85,3	124,6	95,1	83,9	126,2	-1,0
	VIII	105,4	87,4	139,7	115,3	92,5	144,0	97,2	84,2	133,6	-0,5
	IX	111,3	92,0	148,0	124,2	97,4	158,0	100,6	88,7	134,1	1,0
	X	111,3	93,0	146,1	125,8	97,8	161,1	99,3	90,0	125,3	2,4
	XI	105,1	89,4	135,0	119,5	94,6	150,8	93,3	86,1	113,2	2,7
	XII	95,4	85,4	114,6	106,6	89,2	128,4	86,2	83,0	95,4	2,6
2004*	I	92,9	87,1	104,0	100,2	89,1	114,1	86,9	85,8	90,0	2,3
	II	83,7	82,4	86,3	88,7	84,4	94,2	79,6	81,1	75,2	3,7

	Kaikki rakennukset	Asuinrakennukset	Liike- ja toimistorakennukset	Julkiset palvelurakennukset	Teollisuus- ja varastorakennukset	Teollisuusrakennukset	Maatalousrakennukset
2000	100,0	100,0	100,0	100,0	100,0	100,0	100,0
2001	99,0	86,1	103,4	112,0	124,8	126,6	101,2
2002	94,7	85,8	83,0	129,5	109,0	108,0	107,1
2003*	93,4	97,0	80,0	117,0	79,8	70,9	96,3
2003*	I	90,8	88,4	77,3	131,4	99,6	98,7
	II	80,7	77,1	77,7	122,3	84,2	76,2
	III	75,6	69,6	77,2	126,2	77,1	61,8
	IV	76,1	69,4	78,5	129,3	73,6	56,3
	V	80,0	75,8	74,2	122,2	73,5	67,6
	VI	90,1	89,1	78,8	118,4	73,1	89,7
	VII	98,5	102,7	81,2	111,0	73,0	109,1
	VIII	105,4	115,3	81,9	110,2	73,5	125,7
	IX	111,3	124,2	86,2	113,8	79,1	131,6
	X	111,3	125,8	86,0	111,9	83,1	129,1
	XI	105,1	119,5	80,6	108,8	85,0	114,6
	XII	95,4	106,6	80,2	99,0	82,3	95,5
2004*	I	92,9	100,2	82,9	103,6	85,8	87,7
	II	83,7	88,7	76,7	99,8	83,2	66,6

* ennakkotieto

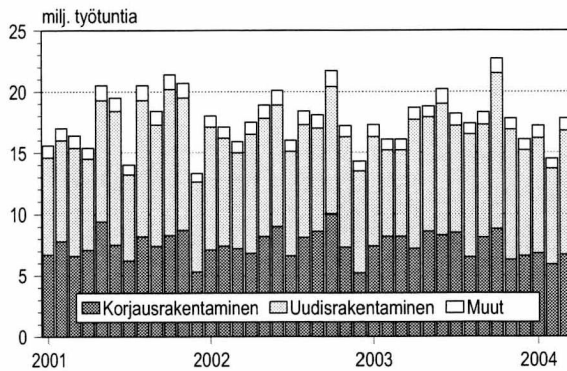
KORJAUSRAKENTAMINEN

Asunnon korjauksaikomukset seuraavan puolen vuoden aikana



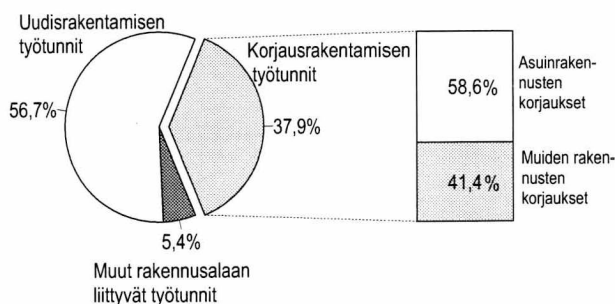
Kuluttajabarometri

Talonrakennusalan ammattirakentajien työtunnit



Työvoimatutkimus

Talonrakennusalan ammattirakentajien työtuntien jakauma maaliskuussa 2004



Työvoimatutkimus

Lähde: Tilastokeskus, Kuluttajabarometri ja Rakentamisen suhdanteet
Tiedustelut: Pertti Kangassalo ja Kaj Isaksson (09) 17 341

KOTITALOUKSIEN ASUNNON KORJAUS- JA PERUSKORJAUSAIKOMUKSET, Prosenttia kotitalouksista

	ASUNNON KORJAUS		PERUSKORJAUS	
	kyllä	ehkä	kyllä	ehkä
2003				
maalis	29,2	8,4	10,4	5,9
huhti	31,6	8,1	9,6	7,2
touko	30,7	6,5	10,5	6,6
kesä	28,7	6,0	10,6	5,6
heinä	27,1	6,8	9,5	3,8
elo	27,1	6,1	10,2	6,0
syys	25,0	7,6	10,5	5,5
loka	23,2	7,7	10,0	5,7
marras	23,2	5,9	8,4	5,9
joulu	25,5	7,5	11,7	5,2
2004				
tammi	25,1	7,4	10,5	5,0
helmi	28,9	7,2	12,2	6,5
maalis	29,2	7,2	10,6	5,2

Asunnon korjaus suunnittelujakso 6 kk
Asunnon peruskorjaus suunnittelujakso 12 kk

Peruskorjaus:
lämmitysjärjestelmän korjaus tai uusiminen, kylpyhuone-, WC- tai saunaremontti

Korjaus:
tapetointi, maalaus tms.

TALONRAKENNUSALAN AMMATTIRAKENTAJIEN TYÖTUNNIT, milj. tuntia

	Uudisrakentaminen	Korjausrakentaminen	Muu	Yhteensä
2003				
maalis	7,0	8,2	0,9	16,1
huhti	10,5	7,2	1,0	18,7
touko	9,3	8,6	0,9	18,8
kesä	10,7	8,3	1,2	20,2
heinä	8,7	8,5	1,0	18,2
elo	10,0	6,5	0,9	17,4
syys	9,2	8,1	1,0	18,3
loka	12,7	8,8	1,2	22,7
marras	10,6	6,3	0,9	17,8
joulu	8,6	6,6	0,9	16,1
2004				
tammi	9,4	6,8	1,0	17,2
helmi	7,8	5,9	0,8	14,5
maalis	10,1	6,7	1,0	17,8

Tiedot perustuvat Työvoimatutkimukseen.

MYÖNNETYT RAKENNUSLUVAT

KAIKKI RAKENNUKSET

Myönnetty rakennusluvat, alkuperäiset arvot, 1 000 m³

	2003*	2004*
tammi	1 691	1 784
helmi	2 712	1 822
maalis	3 679	
huhti	5 755	
touko	4 475	
kesä	5 032	
heinä	3 155	
elo	3 512	
syys	3 820	
loka	3 322	
marras	2 770	
joulu	3 912	
Koko vuosi	43 836	

ASUINRAKENNUKSET

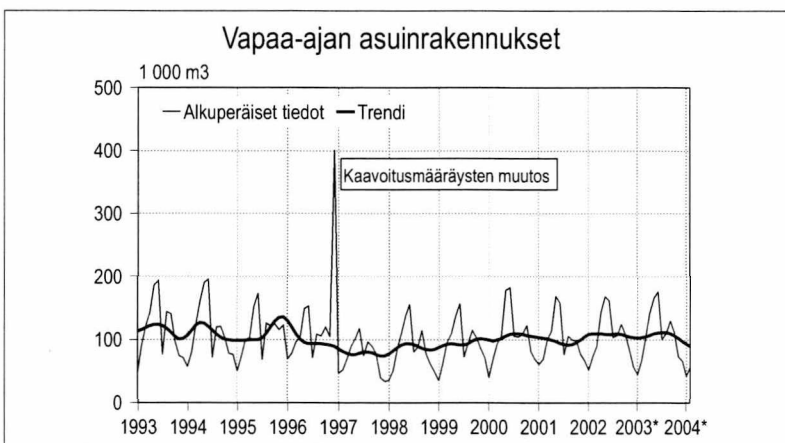
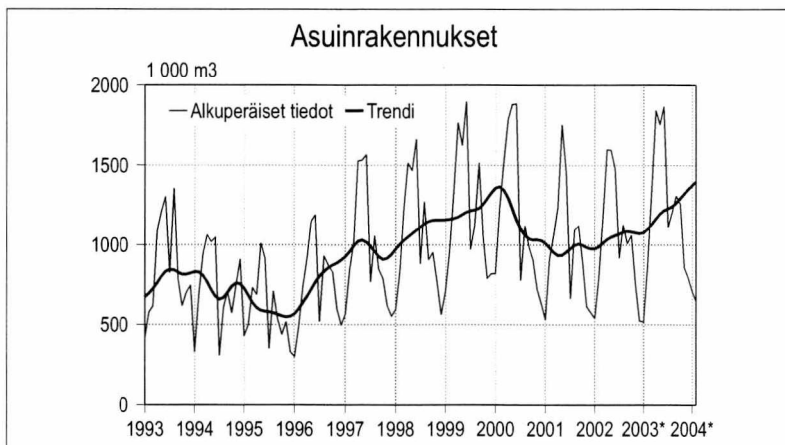
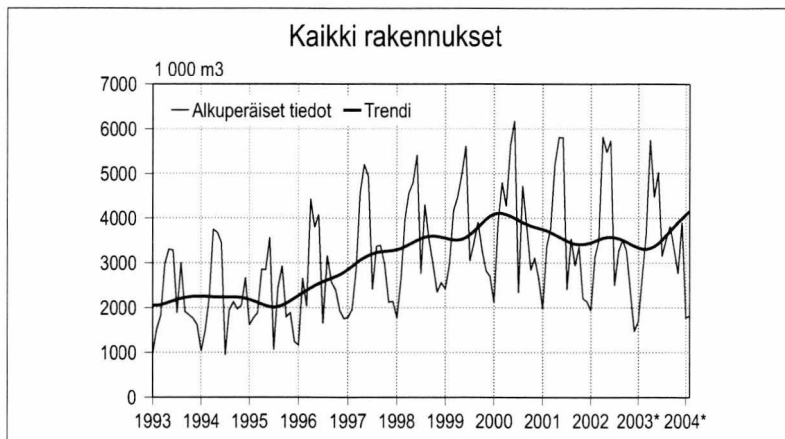
Myönnetty rakennusluvat, alkuperäiset arvot, 1 000 m³

	2003*	2004*
tammi	518	712
helmi	864	648
maalis	1 338	
huhti	1 842	
touko	1 753	
kesä	1 865	
heinä	1 112	
elo	1 205	
syys	1 308	
loka	1 258	
marras	857	
joulu	794	
Koko vuosi	14 712	

VAPAA-AJAN ASUINRAKENNUKSET

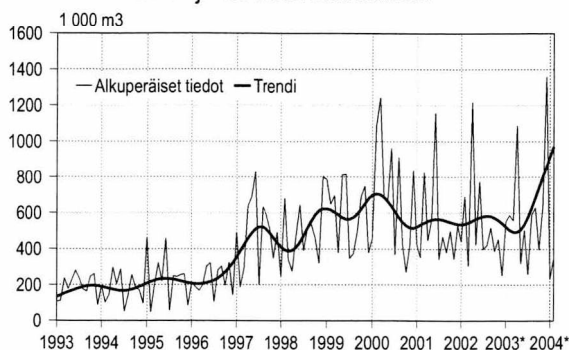
Myönnetty rakennusluvat, alkuperäiset arvot, 1 000 m³

	2003*	2004*
tammi	46	43
helmi	68	58
maalis	103	
huhti	142	
touko	166	
kesä	176	
heinä	101	
elo	110	
syys	130	
loka	112	
marras	74	
joulu	67	
Koko vuosi	1 294	



Lähde: Tilastokeskus, Rakentamisen suhdanteet
Tiedustelut: Paula Salminen (09) 17 341

Liike- ja toimistorakennukset

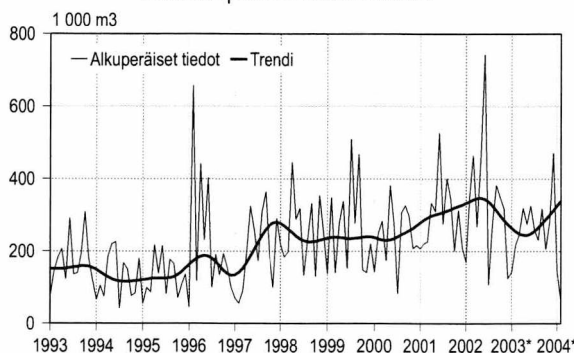


LIIKE- JA TOIMISTORAKENNUKSET

Myönnetty rakennusluvut, alkuperäiset arvot, 1 000 m³

	2003*	2004*
tammi	552	232
helmi	587	345
maalis	558	
huhti	1 087	
touko	319	
kesä	505	
heinä	259	
elo	590	
syys	629	
loka	395	
marras	641	
joulu	1 360	
Koko vuosi	7 483	

Julkiset palvelurakennukset

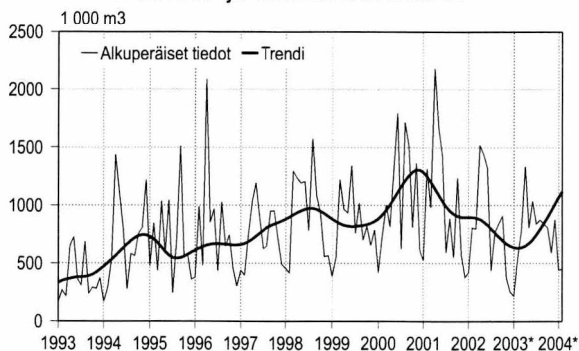


JULKISET PALVELURAKENNUKSET

Myönnetty rakennusluvut, alkuperäiset arvot, 1 000 m³

	2003*	2004*
tammi	143	147
helmi	217	65
maalis	246	
huhti	319	
touko	275	
kesä	325	
heinä	260	
elo	231	
syys	317	
loka	205	
marras	282	
joulu	471	
Koko vuosi	3 290	

Teollisuus- ja varastorakennukset

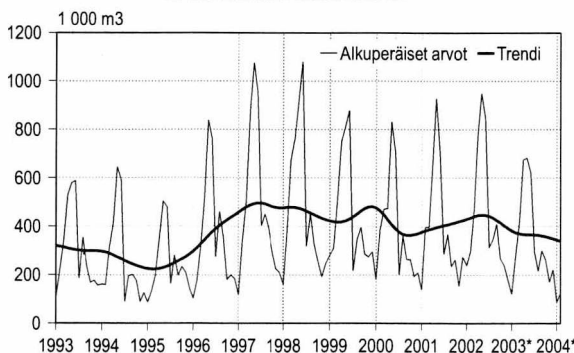


TEOLLISUUS- JA VARASTORAKENNUKSET

Myönnetty rakennusluvut, alkuperäiset arvot, 1 000 m³

	2003*	2004*
tammi	218	444
helmi	542	450
maalis	781	
huhti	1 338	
touko	806	
kesä	1 035	
heinä	840	
elo	874	
syys	840	
loka	808	
marras	590	
joulu	877	
Koko vuosi	9 549	

Maatalousrakennukset



MAATALOUSRAKENNUKSET

Myönnetty rakennusluvut, alkuperäiset arvot, 1 000 m³

	2003*	2004*
tammi	121	88
helmi	278	125
maalis	423	
huhti	675	
touko	682	
kesä	620	
heinä	294	
elo	216	
syys	299	
loka	263	
marras	171	
joulu	221	
Koko vuosi	4 264	

RAKENNUSTARVIKKEIDEN KAUPPA

RAKENNUSKUSTANNUSINDEKSI 2000=100 Tarvikeindeksit

	Rak.tekn. töiden tarvik- keet	LVI- tarvik- keet	Sähkö- tarvik- keet	Maalaus- tarvik- keet
2003				
III	103,2	112,5	104,1	102,5
IV	103,5	112,7	103,6	101,8
V	103,8	113,3	102,7	102,8
VI	104,0	113,4	102,7	104,1
VII	104,2	113,2	103,6	103,7
VIII	104,1	113,2	103,7	103,9
IX	104,2	113,0	103,4	103,4
X	104,0	113,6	102,7	103,1
XI	104,1	113,5	103,1	103,2
XII	104,0	113,6	103,0	102,6
2004				
I	104,1	114,3	103,0	105,2
II	104,5	114,4	103,0	104,2
III	104,9	114,8	102,5	104,7

RAKENNUSTARVIKKEIDEN TUUKKAUPPA Sähkötarvikkeiden kokonaismyynti

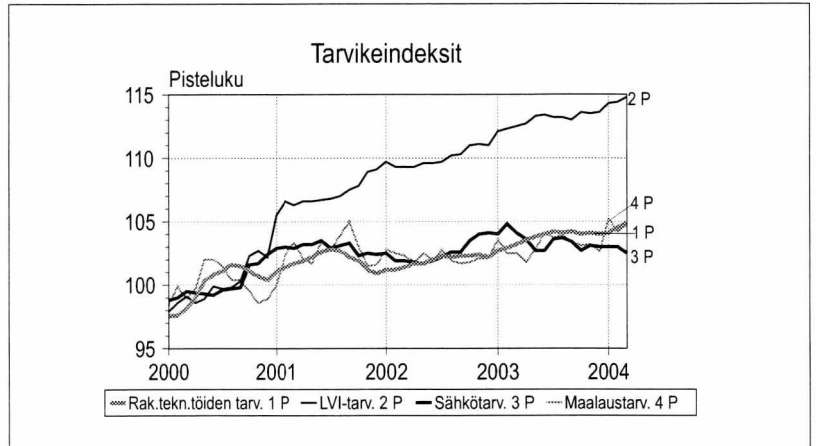
	2003 milj. euroa	2004 milj. euroa
tammi	42,2	39,9
helmi	37,4	37,9
maalisk	39,3	45,2
huhti	40,3	
touko	45,7	
kesä	45,2	
heinä	41,0	
elo	47,7	
syys	56,8	
loka	59,1	
marras	49,8	
joulu	43,5	

Otoksessa mukana 11 yritystä, jotka edustavat yli 95 prosenttia Suomen sähkötukkukaupasta. Kuu-kausittain seurataan 38 tuoterhymän myyntiä

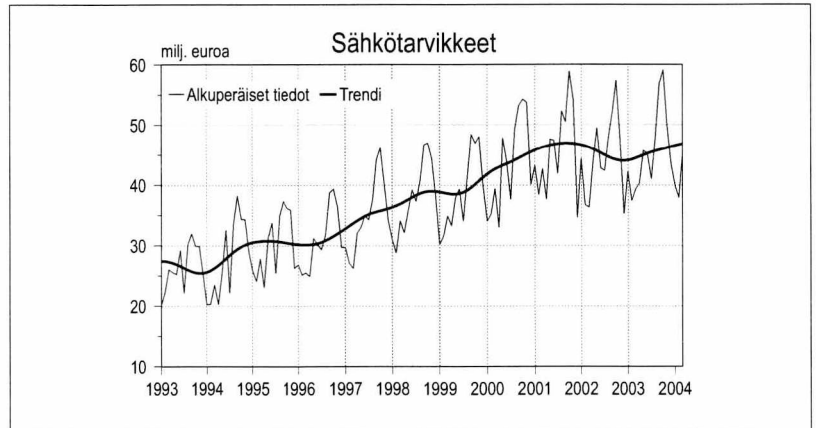
RAKENNUSTARVIKKEIDEN TUUKKAUPPA LVI-tarvikkeiden kokonaismyynti

	2003 milj. euroa	2004 milj. euroa
tammi	48,0	48,0
helmi	47,1	53,0
maalisk	52,2	61,6
huhti	53,5	
touko	64,0	
kesä	63,1	
heinä	61,1	
elo	62,5	
syys	72,7	
loka	76,0	
marras	63,1	
joulu	56,8	

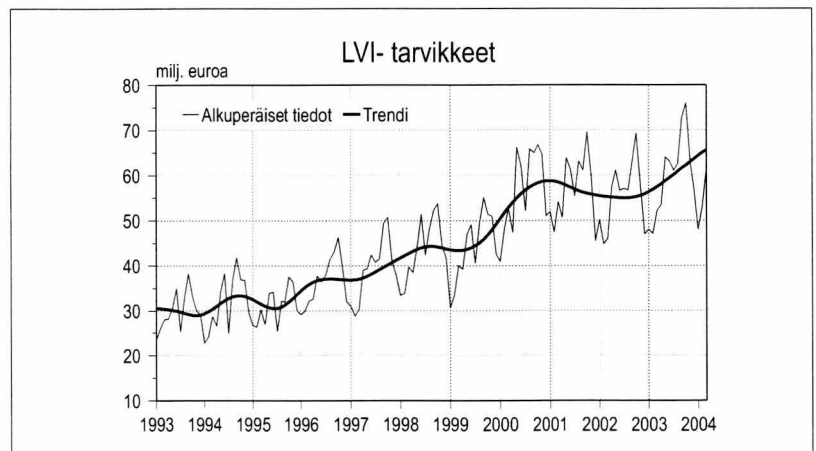
Luvuissa mukana neljän yrityksen tiedot. Ne kattavat 95 prosenttia LVI-tarvikkeiden tukkukaupan kokonaismyynnistä.



Rakennuskustannusindeksi 2000=100



Sähkötukkukauppa



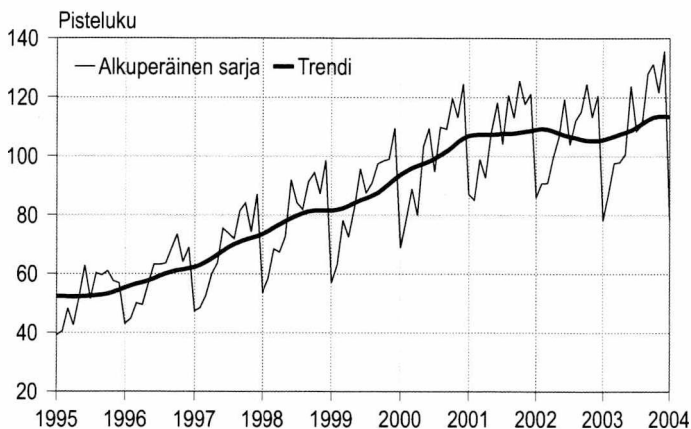
LVI-tukkukauppa

Lähde: Tilastokeskus, SVT Rakennuskustannusindeksi, Suomen Sähkötukuliikkeiden Liitto ja Suomen Putkikauppiasyhdistys

Tiedustelut: Tilastokeskus, Sinikka Kanerva (09) 17 341, Sähkötukuliikkeet Hendry Nysten (09) 696 3700, www.sstl.fi/tilastot, Putkikauppiasyhdistys, Olle Grönlund (09) 348 3400

TALONRAKENNUSYRITYSTEN LIIKEVAIHTO- JA PALKKASUMMAINDEKSIT

Talonrakennusyritysten liikevaihtoindeksi 2000=100

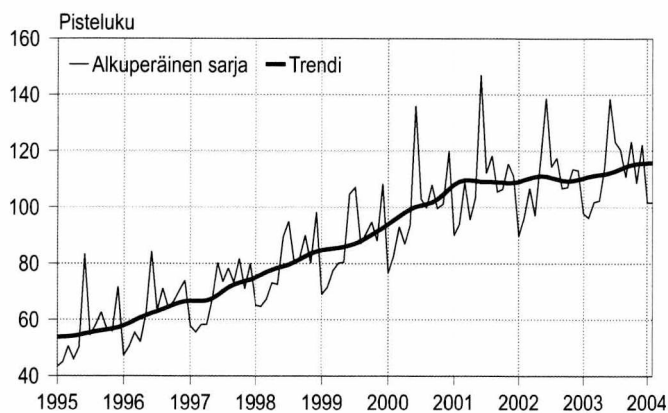


LIIVEVAIHTOINDEKSI 2000=100

	2003	2004	muutos% ¹⁾
tammi	78,2	78,5	7,7
helmi	87,4		
maalis	97,6		
huhti	97,9		
touko	100,6		
kesä	123,7		
heinä	108,5		
elo	110,7		
syys	128,0		
loka	131,2		
marras	121,6		
joulu	135,7		
vuoden ka.	110,1		

Tarkasteltava muuttuja on kotimaan liikevaihto, joka muodostuu kotimaan arvonlisäveronalaisesta myynnistä.

Talonrakennusyritysten palkkasummaindeksi 2000=100



PALKKASUMMAINDEKSI 2000=100

	2003	2004	muutos% ¹⁾
tammi	97,8	101,7	2,5
helmi	96,2	101,6	6,0
maalis	101,8		
huhti	102,3		
touko	113,9		
kesä	138,6		
heinä	123,2		
elo	120,4		
syys	110,7		
loka	123,3		
marras	108,6		
joulu	122,2		
vuoden ka.	113,3		

Tarkasteltava muuttuja on ennakonpidätyksen alaiset palkat, joiden perusteella maksetaan työntekijän sosiaaliturvamaksua.

¹⁾ muutosprosentti on kolmen viimeisen kuukauden muutos verrattuna edellisen vuoden vastaavaan ajanjaksoon.

Rakentamisen liikevaihdon ja palkkasumman arvoindeksit julkaistaan kuukausittain Tilastokeskuksen Internet-sivuilla osoitteessa: www.tilastokeskus.fi/suhdanteet/bt, jossa ne löytyvät myös Excel-taulukoina.

Kuukausittaisten arvoindeksien laskenta perustuu verohallinnon arvonlisävero- ja työnantajasuoritus-tietoihin, joita täydennetään Tilastokeskuksen aineistolla.

Lähde: Tilastokeskus, Liiketoiminnan kuukausikuvaajat
Tiedustelut: Anja Räisänen (09) 17 341

TALONRAKENNUSALAN TYÖLLISYYS

TALONRAKENNUSALAN TYÖLLISET, 1 000 henkeä

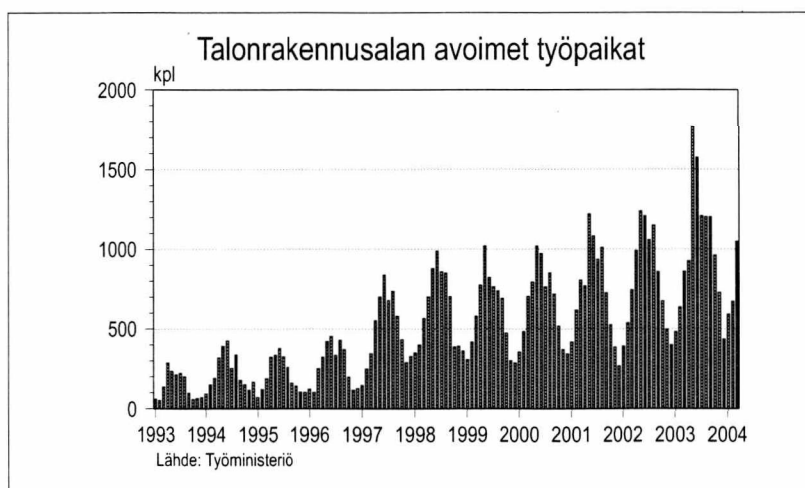
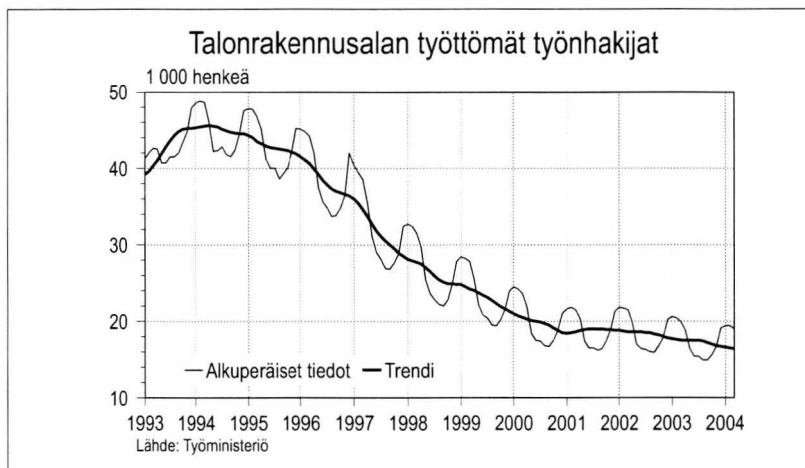
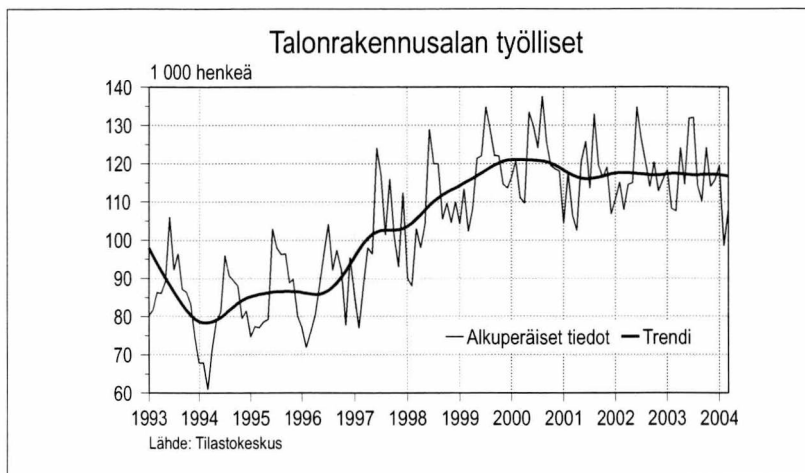
	2003	2004
tammi	118	120
helmi	108	99
maalis	108	108
huhti	124	
touko	115	
kesä	132	
heinä	132	
elo	114	
syys	110	
loka	124	
marras	114	
joulu	116	

TALONRAKENNUSALAN TYÖTTÖMÄT TYÖNHAKIJAT, 1 000 henkeä

	2003	2004
tammi	21	19
helmi	20	19
maalis	20	19
huhti	19	
touko	16	
kesä	15	
heinä	15	
elo	15	
syys	15	
loka	16	
marras	17	
joulu	19	

TALONRAKENNUSALAN AVOIMET TYÖPAIKAT, lukumäärä

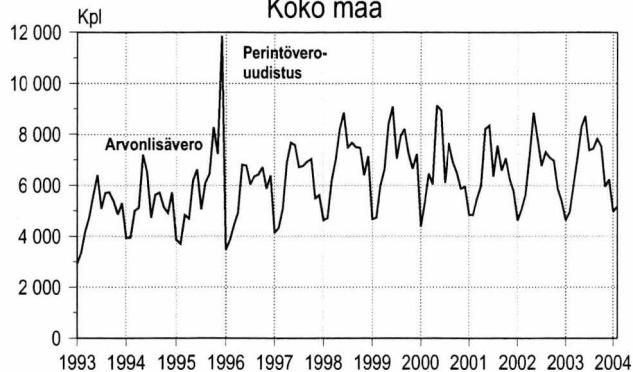
	2003	2004
tammi	479	589
helmi	634	670
maalis	858	1 046
huhti	923	
touko	1 767	
kesä	1 571	
heinä	1 205	
elo	1 200	
syys	1 200	
loka	959	
marras	726	
joulu	434	



Lähde: Tilastokeskus, Työvoimatutkimus, Työministeriö
Tiedustelut: Tilastokeskus, Kalle Sinivuori (09) 17 341, Työministeriö, Työnvälitystilasto (09) 18 561

KIINTEISTÖKAUPAT

Kiinteistöjen luovutukset kuukausittain
Koko maa



KAIKKIIEN KIINTEISTÖJEN LUOVUTUKSET, KPL

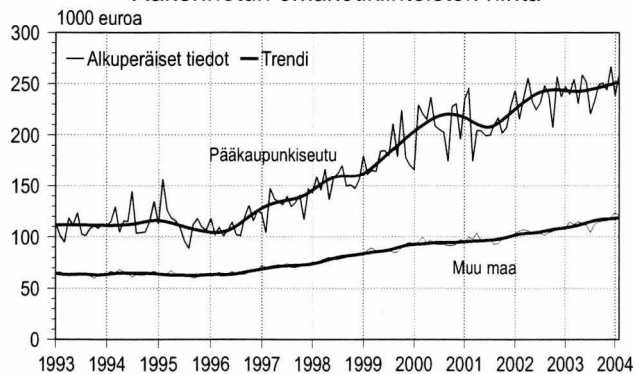
Koko maa	2003	2004*
tammi	4 634	4 965
helmi	4 940	5 175
maalis	5 973	
huhti	7 061	
touko	8 279	
kesä	8 709	
heinä	7 374	
elo	7 438	
syys	7 823	
loka	7 532	
marras	5 945	
joulu	6 227	

RAKENNETUN OMAKOTIKIINTEISTÖN KESKIHINTA

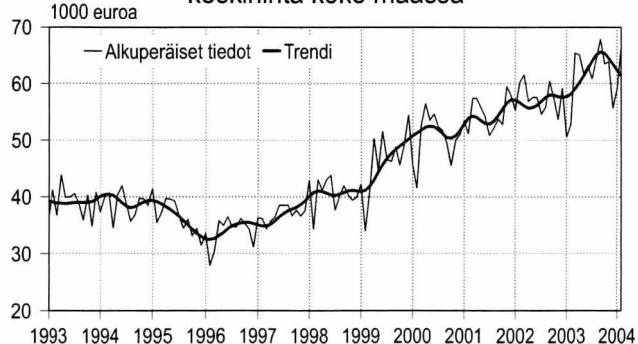
Alkuperäiset arvot

	Pääkaupunki-seutu		Muu maa	
	Kauppojen lukumäärä	Keskiahinta 1000 €	Kauppojen lukumäärä	Keskiahinta 1000 €
2003				
I	19	247,24	453	108,69
II	39	239,94	579	114,78
III	39	254,52	663	112,18
IV	44	230,74	769	115,12
V	48	258,60	917	113,25
VI	48	251,95	957	111,97
VII	40	220,73	846	104,47
VIII	47	233,47	825	112,36
IX	53	248,69	887	114,77
X	65	251,07	872	115,87
XI	42	243,92	623	115,96
XII	47	266,95	511	119,21
2004*				
I	31	238,84	516	123,70
II	45	260,04	592	120,98

Rakennetun omakotikiinteistön hinta



Rakennetun rantaan rajoittuvan lomakiinteistön
keskihinta koko maassa



RAKENNETUN RANTAAN RAJOITTUVAN LOMAKIINTEISTÖN KESKIHINTA, KOKO MAA

Alkuperäiset arvot

	2003		2004*	
	Kauppojen lukumäärä	Keskiahinta 1000 €	Kauppojen lukumäärä	Keskiahinta 1000 €
tammi	67	50,56	71	59,05
helmi	80	52,80	78	66,72
maalis	124	65,45		
huhti	211	65,08		
touko	411	61,82		
kesä	534	63,18		
heinä	487	60,84		
elo	417	64,24		
syys	294	67,87		
loka	226	63,53		
marras	106	63,85		
joulu	93	55,67		

Lähde: Maanmittauslaitos, Kiinteistötietokeskus
Tiedustelut: Juhani Väänänen 0205 41 5610

ASUNTOJEN HINTAINDEKSI

OMAN ASUNNON OSTOAIKOMUKSET SEURAAVAN VUODEN AIKANA, % kotitalouksista

		Kyllä, varmasti	Mahdollisesti	
2003	III	3,4	4,2	
	IV	2,6	4,5	
	V	3,7	4,5	
	VI	3,0	4,6	
	VII	3,4	5,1	
	VIII	3,6	5,4	
	IX	3,6	3,0	
	X	2,8	4,4	
	XI	3,8	4,1	
	XII	2,7	3,4	
	2004	I	3,4	4,7
		II	3,2	4,3
III		3,8	3,6	

KERROSTALOASUNTOJEN VELATTOMAT NELIÖHINNAT

		Pääkaupunki-seutu €/m ³	Muu Suomi €/m ³
2003*	I	2 163	1 065
	II	2 233	1 082
	III	2 274	1 106
	IV	2 318	1 119
2004*	I	2 321	1 146

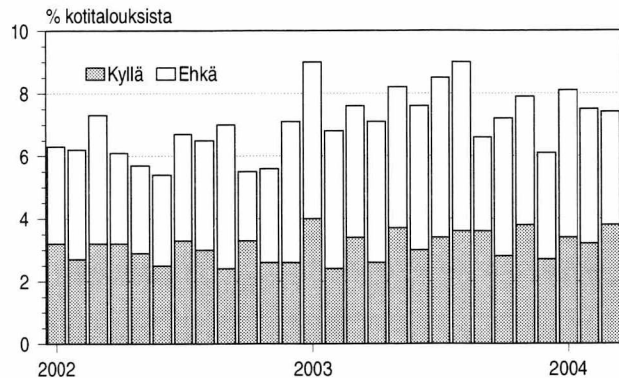
Tiedot perustuvat Verohallinnon varainsiirtovero-aineistoon.

PANKKIEN ASUNTOLAINAVERTAILU

Pankkikohtaiset kokonaiskorot 33 638 euron lainalle 10 vuoden laina-ajalla kaikki kustannukset huomioiden.

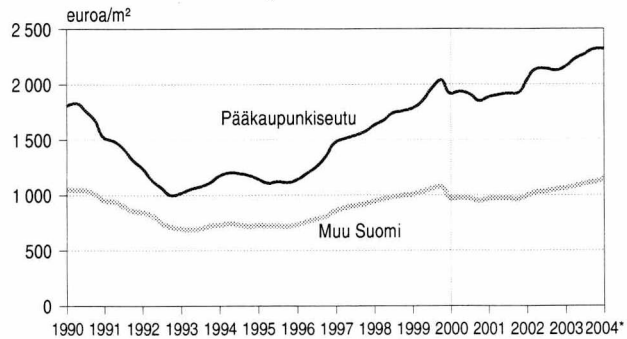
Kokonaiskoron laskukaava sekä EU-kaava ovat saatavina Suomen Rahatieto Oy:stä.

Asunnon ostoaikomukset seuraavan vuoden aikana



Kuluttajabarometri

Kerrostaloasuntojen velattomat neliöhinnat



Asuntojen hinnat

UUDEN ASIAKKAAN NORMAALIEHTOINEN LAINA PANKEITTAIN 20.4.2004

Pankki	Kokonaiskorko, %	Viitekorko
Handelsbanken	2,98	eur 12 kk
Nordea	3,01	eur 12 kk
Tapiola pankki	3,01	eur 12 kk
Osuuspankki	3,06	eur 12 kk
Sampo	3,06	eur 12 kk
Ålandsbanken	3,12	eur 12 kk
Suupohjan OP	3,12	eur 12 kk
Aktia	3,13	eur 12 kk
Hypoteekkiyhdistys	3,16	eur 12 kk

Lähde: Suomen Rahatieto Oy

Lähde: Tilastokeskus, Kuluttajabarometri ja Asuntojen hinnat sekä Suomen Rahatieto Oy
Tiedustelut: TK Pertti Kangassalo ja Petri Kettunen (09) 17 341 sekä Suomen Rahatieto Oy
Seppo Rekonen (09) 586 4033, <http://www.rahatieto.fi>

UUSIMMAT SUURET RAKENNUSKOHTEET

Kunta	Luvan myöntö- vuosi ja kuukausi	Omistajan nimi		Käyttötarkoitus	Tilavuus m ³	Aloitus- vuosi ja kuukausi
Vantaa	200402	CENTER-MAGNEETTI OY	uusi	Varastorak.	60 101	200402
Lahti	200401	PÄIJÄT-HÄMEEN JÄTEHUOLTO OY	uusi	Teollisuusrak.	92 000	
Vantaa	200401	KIINT OY VTI TEHDAS/VTI HAMLIN OY	laaj.	Teollisuusrak.	75 106	200402
Vantaa	200401	OY KWH FREEZE AB	uusi	Varastorak.	60 864	
Helsinki	200312	KIINTEISTÖ OY MIKONKATU 11	laaj.	Liikerak.	65 000	
Lempää	200312	KIINTEISTÖ OY IDEAPARK AB	uusi	Liikerak.	843 000	
Oulu	200312	PRISMA/TRADEKA	uusi	Liikerak.	94 901	
Helsinki	200312	KIINT OY RUOHOAHDEN SULKA	uusi	Toimistorak.	50 770	
Turku	200312	KIINT OY KUPITTAAN ASEMAKESKUS	uusi	Toimistorak.	91 600	
Tampere	200312	TAMPEREEN KAUPUNKI	uusi	Opetusrak.	59 500	200402
Helsinki	200312	SENAATTI-KIINTEISTÖT	uusi	Opetusrak.	129 150	
Hartola	200312	KIINTEISTÖ OY KURPPA	uusi	Teollisuusrak.	180 280	200401
Vantaa	200312	SUOMEN POSTI OY	laaj.	Teollisuusrak.	206 200	200402
Kokkola	200312	KOKKOLAN HALPA-HALLI OY	laaj.	Varastorak.	158 670	
Vantaa	200311	KIINT OY VANTAANPORTIN LIIKETILAT	uusi	Liikerak.	264 320	200402
Vantaa	200311	KIINT OY VANTAANPORTIN LIIKEKESKUS	laaj.	Liikenteen rak.	91 000	
Turku	200311	KVAERNER MASA-YARDS OY	laaj.	Teollisuusrak.	118 213	200311
Vöyri	200310	AB HEIKIUS WOODCONSTRUCTIONS OY	uusi	Teollisuusrak.	55 800	
Kouvola	200310	KOUVOLAN KAUPUNKI	uusi	Varastorak.	52 220	200310
Kouvola	200310	KOUVOLAN YRITYSMAGNEETTI OY	uusi	Varastorak.	145 260	
Vantaa	200309	KESKO OY/KIINTEISTÖLIIKETOIMINTA	uusi	Liikerak.	73 500	200310
Tornio	200309	AVESTAPOLARIT STAINLESS OY	laaj.	Teollisuusrak.	61 640	200309
Pirkkala	200308	KIINTEISTÖ OY BAUHAUS PIRKKALA	uusi	Liikerak.	172 800	
Vantaa	200308	KIINT OY TIKKURILAN LAUREA II	uusi	Opetusrak.	73 850	200309
Kitee	200308	STORA ENSO TIMBER OY LTD	laaj.	Teollisuusrak.	71 140	200310
Suolahti	200308	VALTRA OY AB	laaj.	Teollisuusrak.	53 670	
Helsinki	200307	PUUKESKUS OY	uusi	Varastorak.	64 082	200309
Jyväskylä	200306	JYVÄSKYLÄN KIINTEISTÖPALVELU OY ISA	uusi	Liikerak.	133 833	200307
Kotka	200306	KAAK-SUOMEN RAKENNUSRYHMÄ OY	uusi	Varastorak.	67 410	
Tuusula	200306	VALION ELÄKEKASSA	laaj.	Varastorak.	52 664	200310
Riihimäki	200305	VALIO OY HERAJOEN MEIJERI	laaj.	Teollisuusrak.	63 350	200308
Espoo	200304	LEPPÄVAARAN LIIKEKESKUS OY	uusi	Liikerak.	501 000	200306
Haapavesi	200304	HAAPAVEDEN KAUPUNKI	uusi	Teollisuusrak.	111 428	
Rusko	200304	PARMA OY	uusi	Teollisuusrak.	58 025	
Vantaa	200303	KIINT OY KORSON KAUPPAKESKUS	uusi	Liikerak.	50 300	200305
Espoo	200303	SENAATTI-KIINTEISTÖT	uusi	Opetusrak.	51 000	200303
Vaasa	200303	BOTNIA GALVA OY	uusi	Teollisuusrak.	53 248	
Helsinki	200302	ABB CURRENT OY	uusi	Toimistorak.	122 000	
Kokkola	200302	KOKKOLAN KAUPUNKI	uusi	Liikenteen rak.	285 959	200306
Leppävirta	200302	LEPPÄVIRRAN KUNTA	uusi	Urheilurak.	51 590	200303
Espoo	200301	KOY OLARIN KOMEETANRANTA 3	uusi	Liikerak.	209 550	200302
Helsinki	200301	FAB HFORS AKU KORHONENSVÄGEN 1 H	uusi	Toimistorak.	54 400	200304
Helsinki	200301	FAB HFORS AKU KORHONENSVÄGEN 3 H	uusi	Toimistorak.	63 000	200307
Espoo	200211	ESPOON TENNISTUKI RY	uusi	Urheilurak.	187 200	200401
Kuopio	200211	OY KARELIA PARKETTI LTD	uusi	Teollisuusrak.	51 660	
Helsinki	200210	KUNTIEN ELÄKEVAKUUTUS	uusi	Toimistorak.	78 860	200210
Oulu	200210	OSAKK	laaj.	Opetusrak.	60 500	200304
Helsinki	200209	KOY PITÄJÄNMÄEN KARVAAMOKUJA 2 C	uusi	Toimistorak.	117 059	200209
Helsinki	200209	KIINTEISTÖ OY OPETUSTALO	uusi	Opetusrak.	59 750	200301
Helsinki	200208	FAST AB ARCADE NOVA	uusi	Opetusrak.	97 200	200210
Kangasala	200206	SKANSKA SISÄ-SUOMI OY	uusi	Liikerak.	61 740	
Oulu	200206	OULUN KAUPUNKI, TILAPALVELUT	uusi	Opetusrak.	62 254	200206
Tuusula	200206	VALION ELÄKEKASSA	laaj.	Varastorak.	53 205	
Loimaa	200205	PEMAMEK OY	uusi	Teollisuusrak.	79 228	
Särki-Salo	200205	OMYA OY	laaj.	Teollisuusrak.	61 000	200312
Vantaa	200205	KIINT OY VANTAAN NUOLIKUJA 6	uusi	Varastorak.	63 080	200310
Helsinki	200204	KIINTEISTÖVIRASTO	uusi	Liikerak.	543 095	200302
Helsinki	200204	SENAATTI-KIINTEISTÖT	laaj.	Opetusrak.	75 230	200208
Pietarsaari	200204	UPM-KYMMENE OYJ	uusi	Teollisuusrak.	160 920	200207
Pietarsaari	200204	UPM-KYMMENE OYJ	uusi	Teollisuusrak.	51 400	200209
Kotka	200204	JOHN NURMINEN OY	uusi	Varastorak.	79 585	200204
Pirkkala	200202	OY TKD CONSTRUCTION FINLAND AB	uusi	Liikerak.	169 230	200203

Lähde: Väestörekisterikeskus, Väestötietojärjestelmä

Tiedustelut: Rolf Ahlfors (09) 22 9161

Postitus
2 lk kirje

Port Payé
Finlande
126676

Suomen
Posti Oyj

SVT
Suomen virallinen tilasto
Finlands officiella statistik
Official Statistics of Finland

Rakentaminen 2004:11
Byggandet
Construction

Myynti

Tilastokeskus, myyntipalvelu
PL 4C
00022 TILASTOKESKUS
Puh. (09) 1734 2011
Fax (09) 1734 2500
myynti@tilastokeskus.fi
www.tilastokeskus.fi

Käyntiosoite

Työpajankatu 13
00580 Helsinki

ISSN 0784-8390/Rakentaminen
ISSN 1238-7142/Talonrakentaminen ja Suhdanteet

Tuotenumero 9579

AD